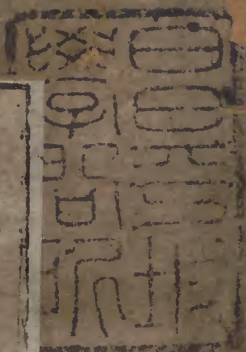


黃帝內經靈樞註證發微

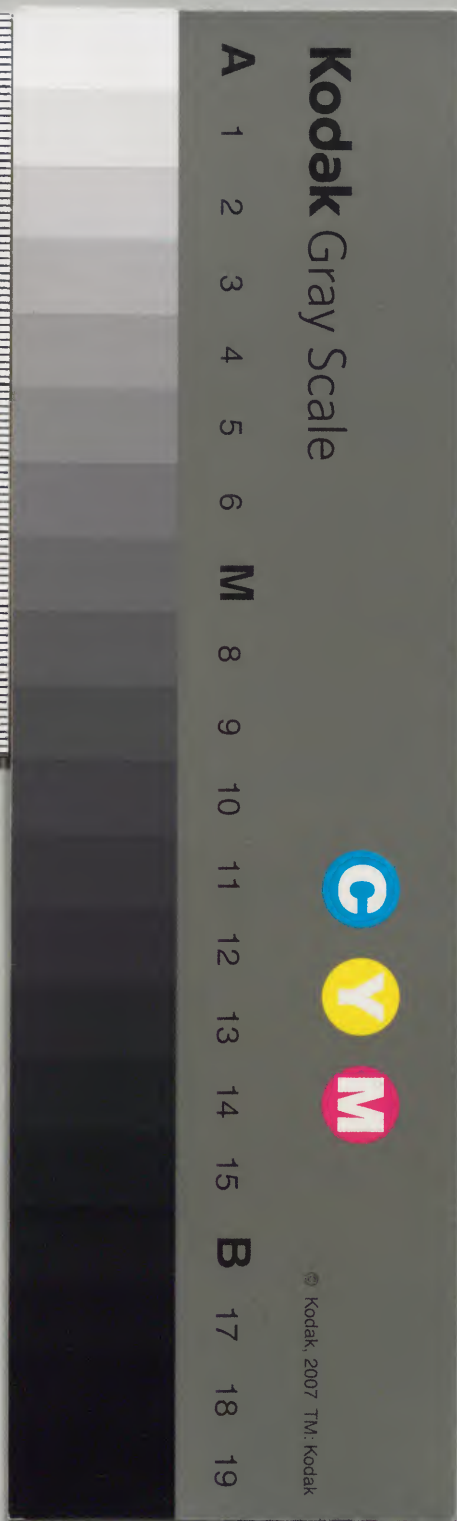
靈樞卷之一

九鍼十二原 一
本輸二
小鍼解 三
邪氣藏府病形 四
根結 五
壽夭剛柔 六
官鍼 七



內閣文庫
番號 漢 11942
冊數 6 (1)
函號 300 175

300-175



內經一書原分素問靈樞兩經誠萬古醫學宗祖也唐王太僕曾註素問繆監居多靈樞自古無註九經絡營衛脉體病證後學鮮知大義吾師註成兩經皆名曰註證發微昔兵部古林王公命工先梓素問今禮部康洲羅公命梓靈樞以全內經一書四方君子認寶命堂原板為記柳宗模識

○靈樞自古無明註

刻馬玄臺先生內

萬曆戊子孟春寶命堂梓

經靈樞註證發微

○後學于今有指南

註靈樞經序

夫醫之有內經也猶吾儒之有六經也如水有源木有根也譚儒而不本之六經偏儒也譚醫而不本之內經偏醫也第六經皆有註跡而內經註獨未詳是涉遠而亡車楫登高而亡階梯也余雅嗜攝生家間手素問靈樞一編以佐藥餌於素問解十之七於靈樞解十之三而不求盡解者恨亡註也一日聞玄

靈樞經序

臺馬君註素問余始迂之不三年素問註成
已又聞馬君註難經余更迂之不三年難經
註成馬君固名醫經註成名益彰海內人士
慕上池之術者即窮山深谷靡不奔走馬君
矣馬君雖名聞諸侯年垂老而志不衰欲再
註靈樞以垂不朽余聞益迂之不三年而靈
樞註復成迺徵余言為之序序曰馬君初為
於越諸生有聲一旦棄諸生工醫其志豈虧

小哉環誦則細為之漉覃思則髣為之枯含
毫則研為之穴殺青則囊為之澀傳寫則帛
為之貴彼其志豈虧小哉蓋十年而經註成
經註成而名日益廣業日益精余始迂之今
信且服矣夫軒轅氏與岐伯鬼史區六臣朝
夕抵掌而筆之此書更千百年而仲景東垣
丹谿輩窮年索業卒不能窺內經之精奧乃
馬君慨然註之切殆微管哉世之號能醫者

革_ト脩古方測_テ已臆_ラ爲湯劑已耳湯劑之外
叩_ク其鍼灸浣熨佐使宣攝司歲司氣陰陽燥
溼之宜咸亡_ニ以對_ス如是而欲託_ス以死生之柄
危矣余觀靈樞八十一篇首講九鍼之法以
應_ス人五臟三十六腧二十七氣十二經絡三
百六十五會元元本本不爽毫髮而又先察
脈而後用鍼則湯劑所不周者濟以鍼法病
胡患不治業胡患不精今上垂拱民方熙々

若登春臺遊化國侶無藉此書願人之耳目
心志非治術不能濯磨人之體膚毛髮非醫
不能湔袞請以馬君之書奏之當寧贊成仁
壽之治何如

賜進士第尚書虞部郎奉

勅督理漕務河道同典

京闈華亭章憲文譔

其間雖有山章意文辭
 殊奇且其辭務似與同與
 與蓋士第尚書通海將奉
 壽之益何故乎
 不道商好藉人國後之壽
 必志非欲濟不道國壽人
 亦益春之壽也

黃帝內經靈樞註證發微篇目

第一卷

九鍼十二原第一

本輸第二

小鍼解第三

邪氣藏府病形第四

根結第五

壽夭剛柔第六

官鍼第七

本神第八

終始第九

第二卷

經脈第十六

經別第十一

經水第十二

經筋第十三

骨度第十四

五十營第十五

營氣第十六

脉度第十七

營衛生會第十八

第三卷

四時氣第十九

五邪第二十

寒熱病第二十一

癲狂病第二十二

熱病第二十三

厥病第二十四

病本第二十五

雜病第二十六

周痺第二十七

第四卷

口問第二十八

師傳第二十九

決氣第三十

腸胃第三十一

平人絕穀第三十二

海論第三十三

五亂第三十四

脹論第三十五

五癰津液別第三十六

第五卷

五閱五使第三十七

逆順肥瘦第三十八

血絡第三十九

陰陽清濁第四十

陰陽繫日月第四十一

病傳第四十二

淫邪發夢第四十三

順氣一日分爲四時第四十四

外揣第四十五

第六卷

五變第四十六

禁服第四十八

論勇第五十

衛氣第五十二

天年第五十四

第七卷

逆順第五十五

本藏第四十七

五色第四十九

背輸第五十一

論痛第五十三

五味第五十六

水脹第五十七

衛氣失常第五十九

五禁第六十一

五味論第六十三

第八卷

陰陽二十五人第六十四

百病始生第六十六

上膈第六十八

寒熱第七十

通天第七十二

賊風第五十八

玉版第六十

動輸第六十二

五音五味第六十五

行鍼第六十七

憂志無言第六十九

邪客第七十一

第九卷

官能第七十三

論疾診尺第七十四

刺節真邪第七十五

衛氣行第七十六

九宮八風第七十七

九鍼論第七十八

歲露論第七十九

大惑論第八十

癰疽第八十一

刻馬玄臺先生內經靈樞註證發微引

門人金一龍雲間庠生原名丹親靈樞註證發微書一旦告成而

浩然長嘆曰嗟乎自六經孔孟而下百家子史道經佛卷

孰書無註何靈樞迄今五千餘年獨為未註之書哉吾以

為大義深奧有志者稀故寥寥未聞于後世也粵稽黃帝

與岐伯鬼臾區等六臣問答作為內經內有素問八十一

篇靈樞八十一篇凡素問所引經曰皆出靈樞則靈樞為

先而素問為後唐寶應年間啓玄子王冰曾註素問隨句

解釋逢疑則默章節不分前後混淆凡司天在泉南北政

等義闕而不解吾師既以更詳圖註梓行于世獨念靈樞

無註殫精研慮寒暑屢更遂成斯編縱軒岐復起當以吾
師爲獨得宗旨矣嗚呼六經不明千載無真儒內經不明
千載無真醫自古稱有著述者秦越人難經張仲景傷寒
論王叔和脈訣脈經張子和劉守真李東垣朱丹谿諸書
皆翹然爲世所宗今卽靈素以印正之則諸書皆未合經
旨而況于他哉何也木凡爲醫者先明脈體次分經絡乃
定病名然後用藥餌針灸按摩導引熨浴等法今質三者
于諸書繆鑿居多按靈素六節藏象論終始四時氣禁服
等篇分明以左手寸部爲人迎凡一倍二倍三倍四倍已
上爲格脈可以知足手六陽經之病右手寸部爲氣口凡

一倍二倍三倍四倍已上爲關脈可以知足手六陰經之
病故黃帝與雷公歎血定盟傳以太術數者不過此法而
已諸書皆以尺寸分關格又以關格爲牘證是脈體病名
兩誤矣按靈樞營衛生會營氣衛氣行等篇分明以
百病皆生于宗營衛二氣偏衰偏勝三氣必生于前之上
中下三焦諸書皆以後之三焦有名有形者寄在胃中與
膈相應而以前三焦有名無形者混而爲一不知後三焦
止爲決瀆之官水道所出前三焦升降上下宗營衛三氣
從是而出營氣隨宗氣以行經隧之中衛氣不隨宗氣而
行而自行于各經皮膚分肉之間故清者爲營濁者爲衛

營在脉中衛在脉外一十六字乃醫家所以分脉體別病
各決生死用藥餌之根本諸書于宗營衛三氣大義絕無
分析則平日之別疾用藥者何法也按素問評熱論刺熱
論瘧論欬論刺腰痛論風論痺論痿論厥論水熱穴論靈
樞癲狂篇熱病篇厥病篇脹論篇淫邪發夢篇凡病必分
五藏六府諸書皆不分藏府漫用成方藏府受傷未在多
矣他如病各奇僻諸書絕不及載令後人罔獲聞知按素
問陰陽別論有風消證素問玉機真藏論有肺痺傳為肝
痺傳為脾風發痺傳腎為疝瘕傳心為憇心復傳肺發寒
熱三年而死之證素問氣厥論有寒熱相移證及食亦證

素問評熱論有勞風證素問水熱穴論有風水證靈樞熱
病篇有風痙證靈樞水脹論有石瘕腸覃胃脹證素問陰
陽別論大奇論靈樞邪氣藏府病形篇水脹論有石水證
素問大奇論四時刺逆從論五藏生成篇脉解篇靈樞邪
氣藏府病形篇經脉篇載有肝疝心疝肺疝脾疝腎疝證
素問脉解篇靈樞經脉篇有婦人癩疝證素問五藏生成
論有厥疝女子同法證素問平人氣象論刺腰痛論靈樞論
疾診尺篇有解休證靈樞厥病篇有虫瘕蛟蛭心痛證素
問痺論有肝痺心痺脾痺肺痺腎痺腸痺胞痺證靈樞壽
夭剛柔篇有寒痺證素問痺論四時刺逆從論有熱痺證

素問四時刺逆從論宜明五氣論靈樞五邪篇有陰痺證
靈樞周痺篇有周痺衆痺證靈樞厥病篇有風痺證素問
陰陽別論評熱論靈樞五變篇有風厥證靈樞寒熱病篇
有厥痺證素問繆刺論有尸厥證靈樞邪氣藏府病形篇
有維厥證素問奇病論靈樞五亂癲狂篇有厥逆證靈樞
癲狂篇有風逆證靈樞口問篇有痺證靈樞癰疽篇有猛
疽疔疽腦燥疔癰米疽并疽甘疽敗疔股脛疽銳疽赤施
疔癰鬼鬻走緩四淫厲癰脫癰諸證此皆後人之所未知
者也又如靈樞種種大義悉不見于諸書使後世視神聖
經典僅同覆瓿フニキヤル按靈樞有陰陽繫日月順氣一日分爲四

時經水海論邪客九宮八風等篇則知人身與天地相參
者如此也有經脈經別根結經筋等篇則知人身經脈運
行起止皆有自然之度數者如此也有脈度骨度腸胃平
人絕穀本藏師傳等篇則知人身骨脈腸胃藏府皆有長
短廣狹輕重大小堅脆高下偏正之分者如此也素問有
標本病傳論靈樞有病本病傳篇則知人身病體有本有
標者如此也靈樞有陰陽二十五人五音五味五閱五使
逆順肥瘦等篇則知人身合于陰陽五行五音五味等義
者如此也有口問篇則知人身有口欠曰噦曰噤曰噤曰
噤曰淡曰太息曰涎下曰耳鳴曰噤舌等病悉由經絡者

如此也有本神決氣等篇則知人身有精神魂魄思慮意
智者如此也有本輪動輸等篇則知人身空穴分并榮輸
經合其穴有動脈者如此也又如靈素每病必分經絡用
針法以行補寫諸書絕不明此太義緊用煎方致病體綿
久終不可復生按素問寶命全形論八正神明論離合真
邪論靈樞九鍼十二原官針等篇分明有寫法補法靈樞
終始官針等篇刺有三刺靈樞壽夭剛柔篇刺有三變靈
樞順氣一日分爲四時篇刺有五變靈樞邪氣藏府病形
篇刺有六變靈樞官針篇刺有九變靈樞刺節真邪篇刺
有五節靈樞官針篇刺有十二節靈樞刺節真邪篇刺有

五邪靈樞五禁篇刺有五禁五逆五奪素問刺禁論靈樞
終始篇有刺禁素問八正神明論靈樞九針論刺有天忌
素問診要經終論刺逆五藏靈樞官針篇刺應五藏素問
血氣形志論靈樞九針論五音五味篇刺分血氣多少靈
樞逆順肥瘦篇刺分肥瘦常人壯士嬰兒靈樞根結篇刺
分貴賤靈樞經水篇刺有淺深素問診要經終論水熱穴
論四時刺逆從論靈樞終始本輪四時氣寒熱病順氣一
日分爲四時等篇刺必按時班班可考後世不宗經典巧
立名色如燒山火透天涼蒼龍擺尾白虎搖頭蒼龜探穴
赤鳳迎源子午搗肉子午流注飛騰八法皆非根于經典

者也噫自諸書出而內經之旨晦自針法繁而神聖之針
亡自後學宗諸書不宗內經而內經之書不行吾師朝夕
啓迪吾輩者唯此內經靈素而已後世醫學淺陋我嘗推
其故焉蓋凡習醫學必明于儒理而後可明于醫理况人
之藏府經絡合男女內外大小一身未有不明于男而可
偏明于女者未有不明于內而可偏明于外者未有不
于大而可偏明于小者後世不明儒理偏門就學信聽諸
書遺棄內經逐末說而夫本原是猶適越裳而止指南也
安得發神聖之蘊如吾師哉

黃帝內經靈樞註證發微卷之一

大明太醫院正文 會稽庠生玄臺子馬蔣仲化註證

庠生孫又玄子馬存順校正

靈樞者內經篇名蓋內經為總名中有素問八十一篇
靈樞八十一篇素問曾經唐寶應年間啓玄子王冰有
註其靈樞自古迄今並無詳釋晉皇甫士安以鍼經名
之按本經首篇九鍼十二原中有先立鍼經一語又素
問八正神明論亦岐伯云法往古者先知鍼經也是素
問之言亦出自靈樞首篇耳後世王冰釋素問以靈樞
鍼經雜名宋成無己釋傷寒論及各醫籍凡引靈樞者
皆不曰靈樞而曰鍼經其端皆始于皇甫士安也但鍼
經二字止見於本經首篇其餘所論營衛輸穴關格脈
體經絡病證三才萬象靡不森具雖每篇各病必用其
鍼自後世世易靈樞以鍼經之名遂使後之學者視此書
止為用鍼棄而不習以故醫無入門術難精詣無以療
疾起危深可痛惜豈知素問諸篇隨問而答頭緒頗多
入徑殊少靈樞本體渾全細自畢具猶儒書之有大學

三綱八目總言互發真醫家之指南其功當先於素問也今愚析為九卷者按班固漢書藝文志曰黃帝內經十八卷素問九卷靈樞九卷乃其數焉又按素問離合真邪論黃帝曰夫九鍼九篇夫子乃因而九之九九八十篇以起黃鐘數焉大都神聖經典以九為數而九九重之各有八十一篇王冰分靈樞為十二卷宋史崧分爲二十四卷者皆非也愚今分爲九卷一本之神聖遺意耳後世道德經難經俱八十一篇其義攸此然謂之曰靈樞者正以樞爲門戶闡關所繫而靈乃至神至玄之稱此書之切何以異是且愚註釋此書並以本經爲照應而素問有相同者則援引之至于後世醫籍有訛者則以經旨正之於分註之下然後之學者當明病在何經用鍼合行補寫則引而伸之用藥亦猶是矣切勿泥爲用鍼之書而與彼素問有所軒輊于其中也

○九鍼十二原第一 內有九鍼之名又有十二原穴故名篇自篇內小鍼之要以下岐伯盡解於第三篇小鍼解之內故愚釋此篇即以小鍼解之義入之不敢妄用臆說也素問有鍼解篇亦與此二篇小同當合二篇而觀之其義無餘蘊矣舊本以第一篇爲法天第二篇爲法地三

篇法八四篇法時五篇法音六篇法律七篇法皇八篇法風九篇法野乃後人襲本經七十八篇九鍼論之意而分註之殊不知彼乃論鍼而非論篇目也甚爲無理故愚削之

黃帝問於岐伯曰余子萬民養百姓而收其租稅余哀其不給而屬有疾病余欲勿使被毒藥無用砭石欲以微鍼通其經脈調其血氣營其逆順出入之會令可傳於後世必明爲之法令終而不滅久而不絕易用難忘爲之經紀異其章別其表裏爲之終始令各有形先立鍼經願聞其情岐伯答曰臣請推而次之令有綱紀始於一終於九焉

按本經記帝經土設井六步制制藝五穀撫萬民則子萬民收租稅信矣令平聲易去聲別彼劣切

此帝欲立鍼經而伯遂推而次之也

鍼訓篇次註
積也陳久也
本經死前皆通
用道作前

請言其道小鍼之要易陳而難入粗守形上守神神乎神

客在門未覩其疾惡知共原刺之微在速遲粗守關上守

機機之動不離其空空中之機清靜而微其來不可逢其

往不可追知機之道者不可掛以髮不知機道叩之不發

知其往來要與之期粗之闇乎妙哉工獨有之往者為逆

來者為順明知逆順正行無問迎而奪之惡得無虛追而

濟之惡得無實迎之隨之以意和之鍼道畢矣令平聲惡音烏下同

空上聲○按素問至真要大論亦有明知逆順正行無問二句但彼論標本而此論鍼法辭同而義異也

此詳言小鍼之要而鍼道之所以畢也小鍼者即上節

微鍼也小鍼之要雖曰易陳而人實難入粗土者下工

也下工泥於形迹徒守刺法上工則守人之神凡人之

血氣虛實可補可瀉一以其神為主不但用此鍼法而

已也所謂神者人之正氣也神乎哉此正氣不可不守

也邪氣之所感有時如客之往來有期多之日客客在

門者邪客於各經之門戶也若未能先覩何經之疾則

惡知其病源所在自有所治之處哉然既知病源可行

刺法但刺之微妙在於速遲速遲者即用鍼有疾徐之

意也粗土則徒守四肢之關節而不知血氣正邪之往

來上工則能守其機即知此氣之往來也然此機之動

不離於骨空之中素問有骨空論指各經之穴言其間氣有虛實而用

鍼有疾徐故空中之機至清至靜至微鍼下既已得氣
當密意守之勿失也知氣盛則不可補故其來不可逢
也如氣虛則不可寫故其往不可追也知機之道者唯
此一氣而已猶不可掛一髮以間之故守此氣而勿失
也不知機之道者雖叩之亦不能發以其不知虛實不
能補寫則血氣已盡而氣故不下耳由此觀之必能知
其往來有逆順盛虛之機然後要與之期乘氣有可取
之時彼粗士冥冥不知氣之微密其誠闇乎妙哉工獨
有之真上士盡知鍼意也所謂往來逆順者何哉往者
其氣虛小即為逆故追而濟之以行補法惡得無實來

者形氣將平即為順故迎而奪之以行寫法惡得無虛
此所以明知逆順乃正行之道而不必復問於人惟以
追之隨之而以吾意和之此鍼道之所以畢也

凡用鍼者虛則實之滿則泄之宛陳則除之邪勝則虛之
太要曰徐而疾則實疾而徐則虛言實與虛若有若無察
後與先若存若亡為虛與實若得若失虛實之要九鍼最
妙補寫之時以鍼為之寫曰必持內之放而出之排陽得
鍼邪氣得壯按而引鍼是謂內溫血不得散氣不得出也
補曰隨之隨之意若妄之若行若按如蚊針止如留如還
去如弦絕令左屬右其氣故止外門已閉中氣乃實必無

留血急取誅之內納同按此節明解于小鐵解篇

此承上文而言用鍼之要全憑虛實以為補寫也凡用
鍼者其氣口虛則當補之故曰虛則實之也其氣口盛
則當寫之故曰滿則泄之也氣口為百脉所朝故候此
以知盛虛素問陰陽別論云氣口成寸以決死生血脉
相結則當去之故曰宛陳則除之也諸經邪盛則當寫
之故曰邪勝則虛之也太要有曰凡欲補者徐納其鍼
而疾出之則為補故曰徐而疾則實也凡欲寫者疾納
其鍼而徐出之則為寫故曰疾而徐則虛也然言實與
虛真若有而若無者蓋實者止於有氣虛者止於無氣

恍惚切
狂貌
必音
貌

氣本無形似在有無之間耳察後與先真若存而若亡
者蓋實者先虛而後實若亡而又若存也虛者先實而
後虛若存而又若亡也亦以虛實本於一氣似在存亡
之間耳為虛與實真若得而若失者蓋寫之而虛恍惚
若有所失補之而實必然若有所得亦以虛實本於一
氣似在得失之間耳由此觀之則虛實二字實為用鍼
之要其九鍼之最妙者乎因虛而補之以時因實而寫
之以時不過以鍼為之而已其寫者始必持鍼以納之
終必放鍼以出之排湯氣以得鍼則邪氣自得泄矣其
補者按而引鍼以入之是謂內溫使血不得散氣不得

出此則所以補之也補之者隨之也隨之之意若人之
意妄有所之若人之出妄有所行若人之指妄有所按
如蚊虻止於其中如有所留而復有所還及鍼將去時
如弦之絕卽始徐而終疾者也右手出鍼而左手閉其
外門乃令左屬右之法其正氣已止於其中門戶已閉
於其外中氣乃實必無留血如有留血當急取以責之
但此補法必無留血者也

持鍼之道堅者爲寶正指直刺無鍼左右神在秋毫屬意
病者審視血脉刺之無殆方刺之時必在懸陽及與兩衛
神屬勿去知病存亡血脉者在膺橫居視之獨澄切之獨

堅

此言持鍼之道在守醫者之神氣以視病者之血脉也
持鍼之道貴於至堅故堅者爲寶旣以堅持其鍼乃正
指而直刺之無得輕鍼左右當自守神氣不可眩惑其
妙在於秋毫之間而已上文言上守神者病者之神氣
而此曰神在秋毫神屬勿去乃醫工之神氣也所謂神
在秋毫者何哉須知屬意於病者審視其血脉之虛實
而刺之則無危殆矣方刺之時又在揚吾之衛氣爲陽
氣者精爽不昧而病人之衛氣亦陽氣也當彼此皆揚
使吾之神氣屬意于病者而勿去則病之存亡可得而

知也然血脉何以驗之在於各經腧穴而橫居其中者
是也視之獨澄切之獨堅此其為血脉耳然必先自守
其神而後可以視病人之血脉其乃要之要乎
九鍼之名各不同形一曰鑱鍼長一寸六分二曰員鍼長
一寸六分三曰鍤鍼長三寸半四曰鋒鍼長一寸六分五
曰鈹鍼長四寸廣二分半六曰員利鍼長一寸六分七曰
毫鍼長三寸六分八曰長鍼長七寸九曰大鍼長四寸鑱
鍼者頭大末銳去寫陽氣員鍼者鍼如卵形指摩分間不
得傷肌肉以寫分氣鍤鍼者鋒如黍粟之銳主按脈勿陷
以致其氣鋒鍼者刃三隅以發痼疾鈹鍼者末如劔鋒以

取大膿員利鍼者大如鼈且員且銳中身微大以取暴氣
毫鍼者尖如蚊虻喙靜以徐往微以久留之而養以取痛
痺長鍼者鋒利身薄可以取遠痺大鍼者尖如挺其鋒微
員以寫機關之水也九鍼畢矣鑱音御切鍤音低鈹音
皮喙謝穢切鼈音毫
此言九鍼之體而及其所以為用也大義見本經九鍼
論第七十八篇故此不詳解之後九鍼論
有九鍼圖
夫氣之在脈也邪氣在上濁氣在中清氣在下故鍼陷脈
則邪氣出鍼中脈則濁氣出鍼太深則邪氣反沈病益故
曰皮肉筋脈各有所處病各有所宜各不同形各以任其
於宜無實無虛損不足而益有餘是謂甚病病益甚取平

者死取三脉者惟奪陰者死奪陽者狂鍼害畢矣惟曲切
不足也

此言三氣之當刺而又舉鍼害以為戒也邪氣之中人也
也高凡風寒暑雨之邪由上感之故曰邪氣在上也邪氣
由風府風門而入水穀皆入於胃其精微之氣上注於肺而寒
溫不適飲食不節則濁氣獨留於腸胃而病生故曰濁
氣在中也清濕之地氣中人也必從足始故曰清氣在
下也治之者必鍼於上以取其陷脉則上之邪氣可出
鍼其中脉以取足陽明胃經之合即三里穴則中之濁
氣可出然鍼之勿宜太深正以淺淨之病不欲深刺若

刺之深則邪氣從之反沈而病益也故曰皮肉筋脉經
絡各有所主九鍼各不同形各當任其所宜無實其實
而益其有餘無虛其虛而損其不足若實實虛虛是謂
甚人之病彼病反益甚也凡病在中氣不足用鍼以大
為其諸經之脉則五藏皆虛故曰取五脉者死手足各
有三陽若盡寫三陽之氣則病人惟然而形體難復故
曰取三脉者惟本經玉版篇云迎之五里中道而止五
至而已五往而藏之氣盡言五里係手陽明大腸經穴
乃禁刺者也追之五里以寫之中道以出鍼又復刺之
者五則五次寫之而藏之氣已盡所謂藏者手太陰肺

經也肺為百脉之宗故曰奪陰者死也取三陽之脉而奪之已盡故曰奪陽者狂也此論鍼害者已畢矣

刺之而氣不至無問其數刺之而氣至乃去之勿復鍼在各有所宜各不同形各任其所為刺之要氣至而有效效之信若風之吹雲明乎若見蒼天刺之道畢矣

此又言刺道之要以氣之至與不至為度也凡刺之而氣尚未至當無問其數以守之所謂如待貴人不知日暮者是也若刺之而氣已至則乃去其鍼耳上文曰皮肉筋脉各有所處病各有所宜各不同形各以任其所宜而此又重言鍼各有所宜各不同形各任其所為者

叮嚀之意也所謂刺之而氣至乃去之勿復鍼者何哉正以刺之為要既以氣至而有効則信哉有効之時若風吹雲明乎若見蒼天此為有効之驗也

黃帝曰願聞五藏六府所出之處岐伯曰五藏五腧五五二十五腧六府六腧六六三十六腧經脉十二絡脉十五凡二十七氣以上下所出為井所溜為榮所注為輸所行為經所入為合二十七氣所行皆在五腧也流同難經以流代之

此言藏府有井榮輸原經合之穴皆經絡之脉所由行也五藏者心肝脾肺腎也每藏有井榮輸經合之五腧則五五二十五腧也六府者膽胃大腸小腸三焦膀胱

也每府有井榮膈原經合之六膈則六六三十六膈也
夫藏有五府有六而又加心包絡一經則經脈計有十
二十二經有十二絡穴而又加以督之長強任之尾翳
及脾又有大包則絡脈計有十五此十五絡穴據本經
經脈篇而言難經不
言長強尾翳而言陽蹻陰蹻者非經肯也又據素問平
人氣象論則胃有二絡乃豐隆虛里觀解有二絡公孫
大包則胃宜
有二絡也以十二而加十五凡有二十七氣也以此
井榮膈原經合之膈而行上行下其始所出之穴各為
井穴如水之所出從山下之井始也如肺經少商之類
水從此而流則為榮穴榮者釋文為小水也如肺經魚
際之類又從此而注則為膈穴輸者注此而輸運之也

如肺經太淵之類又從而經過之則為經穴如肺經經
渠之類又從而水有所會則為合穴如肺經尺澤之類
是二十七氣所行皆在此井榮俞經合之五膈耳言五
膈而不言原穴者以陰經有俞而無原而陽經之原以
俞井之也

節之交三百六十五會知其要者一言而終不月其要流
散無窮所言節者神氣之所遊行出入也非皮肉筋骨也
此言節之所交正神之所出入此其為要之當知也凡
節之所交計三百六十五會實經絡滲灌諸節者也此
節者乃要之所在故能知其要可一言而終大知其要

則流散無窮矣此四句又見素問至真要大論但彼以司夫在泉之寸尺左右應與不應言之

且節者即神氣之所遊行出入也非皮肉筋骨之謂也

由此觀之則欲行鍼者當守其神而欲守神者當知其

節學者可不於三百六十五會而求之哉此與後四時氣篇第十四節相似

觀其色察其目知其散復一其形聽其動靜知其邪正右

主推之左持而禦之氣至而去之此與後四時氣篇第十四節相似

此又言用鍼之法察色辨形以詳審之然後可以行鍼

也人之五色皆見於目故上工觀其色必察其目知其

正氣之散復又必一其形聽其動靜凡尺之小大緩急

滑濇無不知之遂以言其所病然後能知虛邪正邪之

風由是右手主於推之所以入此鍼也左手則持鍼而

禦之然後可以出此鍼也正以候其補瀉已調氣之已

至始去其鍼也本出內經又謂之候氣

凡將用鍼必先診脈視氣之劇易乃可以治也五藏之氣

已絕于內而用鍼者反實其外是謂重竭重竭必死其死

也靜治之者輒反其氣取腋與膺五藏之氣已絕於外而

用鍼者反實其內是謂逆厥逆厥則必死其死也躁治之

者反取四末此與後四時氣篇第十四節相似

此又言用鍼之要必先診脈而誤治者所以害人也凡

將用鍼必先診脈視脈氣之劇易乃可以治之五藏之

氣已絕於內則脉口氣內絕不至內絕不至者重按之而脉不至當實
其內焉可也而用鍼者反取其外之病處與陽經之合
穴有留鍼以致陽氣陽氣至則內重竭重竭則死其死
也無氣以動故靜所謂反實其外者即輒反其氣取腋
與膺也腋與膺者諸藏穴之標也外也五藏之脉已絕
於外則脉口之氣外絕不至外絕不至輕舉當實其外
焉可也而用鍼者反實其內取其四末之穴即并榮俞
經合諸藏穴之本也內也乃留鍼以致其陰氣則陽氣
入陽氣入則厥逆厥逆則必死其死也陰氣為陽搏而
有餘故躁陽氣內入而陰氣有餘故陽入則躁按此節以脉口氣內絕不至為陰虛理當補陰即

補藏脉口氣外絕不至理當補陽即補府難經以寸口之心肺為外為陽尺之腎肝為內為陰乃秦越人之臆說而非小鍼解之本義也

刺之害中而不去則精泄害中而去則致氣精泄則病益
甚而惟致氣則生為癰瘍中去聲按本經寒熱病篇云凡刺之害中而不去則精泄不
中而去則致氣此此節多一不字據大義此分補寫彼止以復實言
此承上文而言行鍼之誤也凡刺者寫實既中其害則
當去其鍼而久之不去則精氣反泄所以病益甚而惟
也凡刺者補虛既中其害則當留鍼而遂乃去之則邪
氣仍致所以生為癰瘍也彼寒熱病篇乃曰不中而去
則致氣是亦本寫實者而言也蓋言不中其害而疾去

其鍼則邪氣仍在所以生為癰疽也癰疽與癰瘍無異
五藏有六府六府有十二原十二原出於四關四關主治
五藏五藏有疾當取之十二原十二原者五藏之所以稟
三百六十五節氣味也五藏有疾也應出十二原十二原
各有所出明知其原觀其應而知五藏之害矣陽中之少
陰肺也其原出於太淵太淵二陽中之太陽心也其原出
於太陵太陵二陰中之少陽肝也其原出於太衝太衝二
陰中之至陰脾也其原出於太白太白二陰中之太陰腎
也其原出於太谿太谿二膏之原出於鳩尾鳩尾一膏之
原出於腓腓腓一凡此十二原者主治五藏六府之有

疾者也

設時滿
切

此言五藏六府之有疾者當取之十二原穴也內有五
藏外有六府以為之表裏藏府有十二原穴十二原穴
出於四關四關者即手肘足膝之所乃關節之所係也
故凡并榮俞經合之穴皆手不過肘而足不過膝也此
四關者主治五藏凡五藏有疾當取之十二原正以十
二原者五藏之所以稟三百六十五節之氣味也故五
藏有疾應出於十二原十二原各有所出必明知其原
觀其應而知五藏之為害矣故心肺居於膈上皆為陽
陽中之少陰肺也其原出於太淵左右各一

掌後陷中
肺脈所注

為俞土鍼二分留一呼灸三壯陰經無原俞穴代之餘做此陽中之太陽心也其原

出於大陵左右各一按大陵係手厥陰心包絡經穴所

掌後骨下兩筋間鍼六分留七呼灸三壯腎肝居於膈

下而脾居中州皆為陰陰中之少陽肝也其原出於太

衝左右各一足大指本節後二寸動脈應手陷中肝

中之至陰脾也其原出於太白左右各一足大指內側

下陷中脾脈所注為俞土陰中之太陰腎也其原出於

太谿左右各一足內踝後跟骨上動脈陷中男子婦人

土鍼三分留膏之原出於鳩尾其穴一一名尾翳一名

在臆前蔽骨下五分人無蔽骨者從波骨育之原

出於腠腠其穴一

一名下氣海一名下膺膈下寸半

海後宜補之灸七壯按本篇止言五藏之原而不言

六府乃以鳩尾腠腠足之難經六十六難則五氣之外

言少陰之原出于兌腎膽之原出于垣壺胃之原出于

脹取三陽殮泄取三陰

此言脹與殮泄各有所取之經也凡病脹者當取足三

陽經即胃膽膀胱也凡殮泄者當取足三陰經即脾肝

腎也

今夫五藏之有疾也譬猶刺也猶汚也猶結也猶閉也刺

雖又猶可接也汚雖又猶可雪也結雖又猶可解也閉雖

又猶可決也。或言久疾之不可取者，非其說也。夫善用鍼者，取其疾也。猶拔刺也。猶雪汚也。猶解結也。猶決閉也。疾雖久，猶可畢也。言不可治者，未得其術也。閉讀

此詳喻久疾之猶可治也。

刺諸熱者，如以手探湯，刺寒清者，如入不欲行。陰有陽疾者，取之下陵三里，正往無殆，氣下乃止。不下復始也。疾高而內者，取之陰之陵泉，疾高而外者，取之陽之陵泉也。

此言諸病各有當治之穴也。凡刺諸熱者，如以手控湯，其熱可畏也。刺寒冷者，如入不欲行，其寒可畏也。陰經有陽病者，當取之下陵三里，係足陽明胃經穴。即三里穴係四

字一名又見用鍼以正往者，則無殆，候其氣至乃止。鍼

如不下當復始也。疾高而在內者，當取之下故陰陵泉，在膝下內廉係足太陰脾經穴，必取此而刺之，所以應其上之內也。疾高而在外者，亦當取之下故陽陵泉，在膝下外廉係足少陽膽經穴，必取此而刺之，所以應其不上之外也。

○本輸第二輸俞輸三字古通用輸者以其脈氣之轉

本各經之有輸穴也故名篇

黃帝問於歧伯曰：凡刺之道，必通十二經絡之所終始，絡脈之所別處，五輸之所留，六府之所與，合四時之所出入。

五藏之所溜，處闊數之度，淺深之狀，高下所至，願聞其解。
歧伯曰：請言其次也。肺出於少商，少商者，手大指端內側也。為井，木溜于魚際，魚際者，手魚也。為榮，注于太淵。太淵，魚後一寸陷者中也。為腧，行于經渠。經渠，寸口中也。動而不居，為經，入于尺澤。尺澤，肘中之動脈也。為合，手太陰經也。

此言肺經，并榮俞經合之穴也。十二經者，手足經各有三陰三陽也。十二絡者，十二經各有一絡穴。惟脾有公孫木包，二絡其督脈經之長強，任脈經之尾翳，共有十五絡穴也。五輸者，即每經之井榮輸經合也。六府者，膽

胃、大、小、腸、膀、胱、三、焦、也。凡、經、脈、之、所、出、者、為、井、所、流、者、為、榮、所、注、者、為、俞、所、行、者、為、經、所、入、者、為、合。如、水、之、出、於、谷、井、而、流、之、注、之、經、之、始、有、所、合、也。陽、經、則、有、原、穴、遇、俞、穴、并、過、之、故、治、原、即、所、以、治、俞、也。陰、經、止、有、俞、穴、遇、俞、穴、即、代、之、故、治、俞、即、所、以、治、原、也。陽、經、之、井、屬、庚、金、以、陰、經、之、井、乙、木、為、之、合。陰、經、之、井、屬、乙、木、以、陽、經、之、井、庚、金、為、之、合。陽、井、金、生、陽、榮、水、陽、榮、水、生、陽、俞、木、陽、俞、木、生、陽、經、火、陽、經、火、生、陽、合、土、陰、井、木、生、陰、榮、火、陰、榮、火、生、陰、俞、土、陰、俞、土、生、陰、經、金、陰、經、金、生、陰、合、水、此、五、行、相、生、之、次、也。試、以、肺、經、言、之、肺、出、于、少、商、手、大

指端內側也為井木去爪甲如韭葉鐵一分留三呼寫五吸不直灸溜者流也

流於魚際即手之魚肉也為榮火大指本指後內側陷中鐵一分留三呼灸

三呼注於太淵魚後一寸陷者中也為俞土掌後陷中鐵一分留二呼

灸三呼行於經渠寸口中也動而不居為經金寸口陷中鐵一分留

三呼入於尺澤肘中約紋之動脈也為谷水鐵二分留三呼灸三呼

壯此皆手太陰肺經之穴也

心出於中衝中衝手中指之端也為井木溜於勞宮勞宮

掌中中指本節之內間也為榮注于太陵太陵掌後兩骨

之間方下者也為輸行于間使間使之道兩筋之間三寸

之中也有過則至無過則止為經入于曲澤曲澤肘內廉

下陷者之中也屈而得之為合手少陰也間去一

又以手厥陰心包絡經言之出於中衝在手中指之端

為井木去爪甲如韭葉陷中鐵二分留三呼灸一分溜于勞宮在掌中即中

指本節後之內間也為榮火鐵三分留六呼灸六呼注于太陵在掌

後兩骨之間方下者也為俞土鐵五分留七呼灸三呼行於間使

間使脉行兩筋之間三寸之中有過者有病也有病則

其脉至無病則其脉止所行為經金鐵三分留三呼灸三呼入于

曲澤即肘內廉下陷者之中也屈肘而得之所入為合

水鐵三分留七呼灸三呼此皆手少陰心經之穴也蓋心為五藏

六府之本主不可受病而心包絡與心經相通代君主

以行事者也凡刺穴者刺心包絡而已故此諸穴本係

心包絡經而遂以手少陰心經名之也大義又見後邪客篇六七八節

肝出於太敦太敦者足大指之端及三毛之中也為井木

潛於行間行間足大指間也為榮注於太衝太衝行間上

二寸陷者之中也為腧行于中封中封內踝之前一寸半

陷者之中使逆則宛使和則通搖足而得之為經入于曲

泉曲泉輔骨之下太筋之上也屈膝而得之為合足厥陰

也踝胡瓦切後同

此言肝經并榮俞經合之穴也肝出於太敦在足大指

之端三毛之中也為井木去九甲如韭葉二云內側為隱白外側為太敦鐵三分陷

十呼灸三壯流于行間在足大指縫間動脈應手之陷中為

榮火鐵三分留五呼灸三壯注於太衝在行間上二寸陷者之中

動脈應手為俞土素問上古天真論女子二七太衝脈盛月事以時下故能有子又診病人

太衝脈有無可以決死生鐵三分留十呼灸三壯行於中封在內踝之前一寸

半筋裏宛宛陷中使鍼而逆其氣是謂迎之也迎而寫

之則宛宛中之穴可得使其氣既和則其氣自通搖其

足而得之為經金鐵四分留七呼灸三壯入于曲泉在膝輔骨之

下太筋之上屈膝橫紋頭取之為合水鐵六分留十呼灸三壯此

皆足厥陰肝經之穴也

脾出於隱白隱白者足大指之端內側也為井木潛於大

都木都本節之後下陷者之中也為榮注於太白太白腕骨之下也為俞行于商丘商丘內踝之下陷者之中也為經入于陰之陵泉陰之陵泉輔骨之下陷者之中也伸而得之為合足太陰也

此言脾經并榮俞經合之穴也脾出於隱白在足大指之端內側為井木夫九甲如非葉鐵一分留三呼灸三壯流於木都在本節之後內側陷者之中赤白肉之際為榮火鐵三分灸三壯注於太白在內踝前核骨下陷中為俞土鐵三分灸三壯行於商丘在內踝之下陷者之中為經金鐵三分灸三壯入於陰陵泉在膝內廉輔骨之下陷者之中伸足而得之為合水取

泉當屈膝取陰陵泉當伸足與外廉陽陵泉相對鐵五分此皆足太陰脾經之穴也

賢出於湧泉湧泉者足心也為井木溜於然谷然骨之下者也為榮注于太谿太谿內踝之後跟骨之上陷中者也為俞行于復溜復溜上內踝二寸動而不休為經入于陰谷陰谷輔骨之後木筋之下小筋之上也按之應手屈膝而得之為合足少陰經也

此言腎經并榮俞經合之穴也賢出於湧泉在足心為井木屈足踏指足心宛宛陷中跪取之鐵三分流於然谷分留三呼無令出血灸三壯灸不及鐵在然骨之下為榮火各龍淵足內踝起大骨一寸下陷中鐵三分留三呼不宜見血令入立灸三壯注于太谿在內踝之後跟骨之上動脈應手為

俞土男女有此，脈則生，無此則死，鍼三分，留七呼，灸三壯。行于復溜在足內踝上

二寸筋骨陷中其脈動而不休為經金前旁骨是復溜，後旁筋是交信。

二穴止隔一條，筋鍼三分，留七呼，灸五壯。入于陰谷在輔骨之後太筋之下

小筋之上按之應手屈膝乃得之為合水此皆足少陰

腎經之穴也

膀胱出於至陰至陰者足小指之端也為井金溜於通谷

通谷本節之前外側也為榮注于束骨束骨本節之後陷

者中也為俞過於京骨京骨足外側太骨之下為原行於

崑崙崑崙在外踝之後跟骨之上為經入于委中委中膕

中央為合委而取之足太陽也

此言膀胱經并榮俞原經合之穴也膀胱出於至陰在

足小指外側端為井金去爪甲如韭葉，鍼二分，留五呼，灸三壯。流于通谷

在本節前外側陷中為榮水鍼二分，留五呼，灸三壯。注于束骨在

本節之後赤白肉際陷者中為俞木鍼三分，留七呼，灸三壯。過于

京骨在外側太骨之下赤白肉際陷中為原水鍼三分，留七呼，灸三壯。

行于崑崙在外踝之後跟骨之上細脈應手為經

火，鍼五分，留十呼，難婦刺之，落胎，灸三壯。入于委中膝後膕中約紋中動

脈為合土一名郄，血令入面，挺伏地卧，取之，鍼五分，留七呼，灸三壯。此皆足太陽膀胱經之穴也

膽出於竅陰竅陰者足小指次指之端也為井金溜于俠

谿俠谿足小指次指之間也為榮注于臨泣臨泣上行一
寸半陷者中也為俞過於丘墟丘墟外踝之前下陷者中
也為原行于陽輔陽輔外踝之上輔骨之前及絕骨之端
也為經入於陽之陵泉陽之陵泉在膝外陷者中也為合
伸而得之足少陽也俠音匣

此言膽經并榮俞原經合之穴也膽出於竅陰在足小
指之次指即第四指之端為井金去爪申如韭葉鐵一分留三呼灸三壯
流於俠谿在足小指次指歧骨間本筋前為榮水鐵三分留三呼灸三壯
注于臨泣去俠谿上行一寸半即本節後陷者
中為俞木鐵二分留五分留三呼灸三壯過於丘墟在足外踝之前陷中

去臨泣三寸為原木鐵五分留七分呼灸三壯行於陽輔在外踝之

上四寸輔骨之前絕骨之端三分去丘墟七寸為經火

鐵五分留七分呼灸三壯入於陽陵泉在膝外廉下一寸陷者中伸

足而得之為合土鐵六分留十分呼灸七壯此皆足少陽膽經之穴也

胃出於厲兌厲兌者足大指內次指之端也為井金溜于
內庭內庭次指外間也為榮注于陷谷陷谷者上中指肉
間上行二寸陷者中也為俞過于衝陽衝陽足跗上五寸
陷者中也為原挫足而得之行于解谿解谿上衝陽一寸
半陷者中也為經入于下陵下陵膝下三寸脗骨外三里
也為谷復下三里三寸為巨虛上廉復下上廉三寸為巨

虛下廉也。太腸屬上小腸，屬下足陽明胃脈也。太腸小腸皆屬于胃是足陽明也。
此言胃經并榮俞原經合之穴也。胃出於厲兌在足，大指之次指端為井金。去爪甲如韭葉，鐵一分灸一壯。流於內庭在次指外間，陷中為榮水。鐵二分留十，呼灸三壯。注於陷谷在次指之外間，上中指之內，間上行去內庭二寸陷者中為俞木。鐵五分留七，呼灸三壯。過於衝陽在足跗上五寸去陷谷三寸陷者中搖足而得之為原木。鐵二分留十，呼灸三壯。行於解谿上衝陽一寸半陷者中為經火。鐵五分留三，呼灸三壯。入于下陵即膝下三寸筋骨外廉，木筋宛宛中之三里穴也。為合土。鐵五分留

五呼多可，日灸七壯，加至百壯。又三里下二寸為巨虛上廉。一名上，後下上廉，三寸為巨虛下廉。一名下。太腸經屬於上巨虛小腸經屬於下巨虛。正以胃為五藏六府之海而大小腸二經又屬之胃穴耳。此皆足陽明胃經之穴也。
三焦者上合手少陽出於關衝關衝者手小指次指之端也。為井金。溜于液門液門小指次指之間也。為榮注于中渚中渚本節之後陷者中也。為俞過於陽池陽池在腕上陷者之中也。為原行于支溝支溝上腕三寸兩骨之間陷者中也。為經入于天井天井在肘外太骨之上陷者中也。為合屈肘乃得之三焦下俞在足大指之前少陽之後

出于膈中外廉名曰委陽足太陽絡也手少陽經也三焦者足少陽太陰當依太陽之所將太陽之別也上踝五寸別入貫膈腸出於委陽並太陽之正入絡膈腸約下焦實則閉瘕虛則遺溺遺溺則補之閉瘕則瀉之膈時充切

此言三焦經并榮命原經合之穴也本經本藏篇言腎合三焦膀胱則是左腎合膀胱而右腎合三焦也然三焦下與右腎相合而其脉上行於手之第四指故曰上合于手之少陽也出於關衝在手小指之次指即手第四指之端也為井金鍼一分留三呼灸三壯流於液門在小指之次指間陷中握拳取之為榮水鍼二分留二呼灸三壯注于中渚

在手小指之次指本節後陷中為俞木液門下一寸鍼二分留三呼灸

三過於陽池在手腕上陷中為原木鍼一分留六呼禁灸行于支溝上手腕後臂外三寸兩骨間陷中為經火一名飛虎一六呼禁灸

七呼灸三壯入于天井在肘外大骨之上陷中屈肘拱臂得之為合土鍼三分留七呼灸五壯此手少陽三焦經穴也然三焦之經脉雖行于手而其府則附于右腎而生故其所附之下膈又在于足其穴在足大指之前當依足小指之前蓋小指乃足太陽膀胱經脉氣所行也即足太陽膀胱經脉氣所行及足少陽膽經脉氣所行之後出於膈中外廉名曰委陽是足太陽膀胱經之絡脉所別正手少陽三焦經之下膈也此三

焦者乃足少陽膽經足太陽膀胱經之所將將者相將而行也此委陽者正足太陽膀胱經脈別行之穴也其上外踝計五寸名光明穴又足少陽膽經之絡穴別行者三焦與之別入貫膈腸膈腸者即足腹也共出于委陽穴乃並足太陽膀胱經之正脈入內絡于膀胱同約東下焦素問靈蘭秘典論曰三焦者決瀆之官水道出焉本篇後云三焦者中瀆之府也水道出焉屬膀胱實則為病閉癥閉癥者水道不利也當瀉之虛則為病遺溺當補之

手太陽小腸者上合手太陽出於少澤少澤小指之端也為井金溜于前谷前谷在手外廉本節前陷者中也為榮

注于後谿後谿者在手外側本節之後也為俞過于腕骨腕骨在手外側腕骨之前為原行于陽谷陽谷在銳骨之下陷者中也為經入于小海小海在肘內大骨之外去腕半寸陷者中也伸臂而得之為合手太陽經也

此言小腸經并榮俞原經合之穴也手太陽小腸經者其府在于腹而經脈所行在於手故曰上合手太陽也出于少澤在手小指之端外側為井金去爪甲如韭葉一分留二呼流於前谷在手小指外側本節前陷中為榮水一分留二呼注於後谿在手小指外側本節後捭拳得之為俞木鐵一分留二呼過於腕骨在手外側腕骨之前陷

中為原木鐵二分留三行于陽谷在手外側腕中銳骨
下陷中為經火鐵二分留三入于小海在肘內太骨外
去肘端半寸陷者中屈手向頭取之為合土鐵二分留七
此皆手太陽小腸經之穴也
大腸上合手陽明出於商陽商陽大指次指之端也為井
金溜於本節之前二間為榮注于本節之後三間為俞過
於合谷合谷在大指歧骨之間為原行于陽谿陽谿在兩
筋間陷者中也為經入于曲池在肘外輔骨陷者中屈臂
而得之為合手陽明也

此言大腸經并榮俞原經合之穴也大腸之為府在下

而其經脈則行於手故曰上合手陽明也出於商陽在
手大指之次指端為井金去九甲如韭葉鐵一分留二流於二
間在次指本節前內側陷中為榮水鐵三分留六注于
三間在本節後內側陷中為俞木鐵三分留三過於合
谷在大指次指歧骨間陷中為原木鐵二分留六行於
陽谿在腕中上側兩筋間陷中為經火鐵二分留七入
于曲池在肘外輔骨屈肘兩骨中以手拱臂取之為合
土鐵五分留七此皆手陽明大腸經之穴也
是謂五藏六府之腧五五二十五腧六六三十六腧也六
府皆出足之三陽上合于手者也腧從肉者穴之總名

此承上文之論諸穴者而結言其數也夫五藏各有井
 榮俞經合五穴是謂五五二十五腧也六府各有井榮
 俞原經合六穴是謂六六三十六腧也六府足有太陽
 膀胱經而手則有太陽小腸經足有陽明胃經而手則
 有陽明大腸經足有少陽膽經而手則有少陽三焦經
 是足經上合於手經者也然謂之曰足者正以其井榮
 俞原經合等穴自足而行謂之曰手者正以其井榮俞
 原經合等穴自手而行此曰手曰足之辨也
 五藏六府井榮俞原經合總圖
 ○肺 ○心 ○肝 ○脾 ○腎 ○心包絡

井木 少商 少衝 大敦 隱白 湧泉 中衝
 榮火 魚際 少府 行間 大都 然谷 勞宮
 俞土 太淵 神門 太衝 太白 太谿 太陵
 經金 經渠 靈道 中封 商丘 復溜 使道
 合水 尺澤 少海 曲泉 陰陵泉 陰谷 曲澤
 ○大腸 ○小腸 ○膽 ○胃 ○膀胱 ○三焦
 井金 商陽 少澤 竅陰 厲兌 至陰 關衝
 榮水 二間 前谷 俠谿 內庭 通谷 液門
 俞木 三間 後谿 臨泣 陷谷 束骨 中渚
 原 合谷 腕骨 丘墟 衝陽 京骨 陽池

靈樞一

二十六

經火 陽谿 陽谷 陽輔 解谿 崑崙 支溝

合土 曲池 小海 陽陵泉 三里 委中 天井

入 缺盆之中任脉也名曰天突一次次字下據下文當有三脉字猶言脉之一行也

此下做任脉側之動脉足陽明也名曰人迎二次脉手陽明

也名曰扶突三次脉手太陽也名曰天窓四次脉足少陽

也名曰天容按天容係手太陽經非足少陽經疑是天衝穴五次脉手少陽也名

曰天牖六次脉足太陽也名曰天柱七次脉頸中央之脉

督脉也名曰風府腋內動脉手太陰也名曰天府腋下三

寸手心主也名曰天池

此舉諸經之穴有列其行次而言者有指其穴所而言

者皆示人以覓穴之法也腹部中行係任脉經然在缺

盆之中間是為任脉其穴曰天突在頸前結喉下四寸

宛宛中乃腹中央第一行次之脉也缺盆係足陽明胃經穴在肩下橫骨

陷中去中行二寸故作任脉之側開二寸即足陽明

胃經也其在頸之穴名曰人迎夾結喉兩旁一寸半乃

腹部第一行次之脉也 手陽明太腸經名曰扶突乃

腹部第三行次之脉也 在頸當曲頰下寸半 手太陽小

腸經名曰天窓乃前部第四行次之脉也 在頸大筋間

突後動脉 足少陽膽經名曰天衝乃側部第五行次

之脉也 耳上如前三寸 手少陽三焦經名曰天牖乃

側部第六行次之脉也在頸木筋外缺盆上天容足

太陽膀胱經名曰天柱乃背後第七行次之脉也蓋自

在前任脉為第一行次自前而側而後則以此為第七

行也宜矣天柱按項後髮際頸之中央即後項也後

項之下乃督脉一經其在項後入髮際一寸大筋內宛

宛中名曰風府一名舌本疾言其肉立起由此而一直

下行以至長強皆督脉經穴也腋內動脉即腋下三

寸臂臑內廉動脉陷中以鼻取之係手太陰肺經也其

穴名曰天府自此而下行肘臂以至大指之端少商皆

肺經穴也腋下一寸即乳後一寸着脇直腋掇肋間

係手心主即手厥陰心包絡經也其穴名曰天池自此

而上行于腋以至下于肘臂之天泉曲澤至手中指之

中衝皆手厥陰心包絡經穴也夫自督脉至此三經蓋

各指在項在臂在腋之首穴無非示人以覓穴之法耳

刺上關者喏不能欠刺下關者欠不能喏刺犢鼻者虽不

能伸刺兩關者伸不能屈喏祛遮切

此言取穴之法也上關即客主人穴係足少陽膽經喏

大張口貌欠撮口出氣也刺上關者必開口有空故張

口乃得之所以喏而不能欠也在耳後起骨上廉下關

係足陽明胃經穴刺下關者必合口乃得之故能欠而

不能吐也

在客主人下耳前動脈下廉開口則獮鼻係

足陽明胃經穴

膝膺下筋骨上俠解太筋陷中刺獮鼻

者必屈足以取之故屈而不能伸也兩關者內關係手

厥陰心包絡經

手掌腕後二寸兩筋間與外關係手少

陽三焦經

手背腕後二寸兩筋間陽池上刺兩關者必

伸手以取之故伸而不能屈也

足陽明挾喉之動脈也其膈在膺中手陽明次在其膈外

丁至曲頰一寸手太陽當曲頰足少陽在耳下曲頰之後

手少陽出耳後上加完骨之上足太陽挾項太筋之中髮

際陰

此歷承上文缺盆之中任脈也一節而申言之皆指穴

之在行次者有各所也缺盆之中為任脈自天突以下

而為一行固至明而不必言矣其曰任脈側之動脈

乃足陽明經各人迎者為二行正以人迎為足陽明挾

喉之動脈自此而下凡水突氣舍缺盆以至氣戶庫房

屋翳之類無非膺中之穴也故曰其膈在膺中何也

之兩旁謂之膺也其曰手陽明太腸經名扶突者為

三行然行次又在足陽明之膈外不至曲頰一寸蓋在

曲頰下一寸正扶突穴也其曰手太陽經名天窓者

為四行然穴正當曲頰之下扶突之上膈中也其曰

足少陽經名天衝者為五行然穴在耳下曲頰之後正
 耳後髮際二寸耳上如前三寸也 其曰手少陽經名
 天牖者為六行然穴在耳後上加完骨之上正以完骨
 在上而天牖在下則完骨加其上也 其曰足太陽經
 名天柱者為七行然穴挾項後太筋之中髮際之陰也
 尺動脈在五里五膺之禁也 素問氣穴論云太禁二
 十五在天府下五寸

此舉太腸經有五里之穴乃五藏之所禁刺者也言肘
 中約紋上有尺澤穴乃手太陰肺經之動脈也尺澤之
 上三寸有動脈即肘上三寸向裏太脈之中央名五里
 穴屬手陽明太腸經此穴禁刺乃五藏之膺所同禁者

也按本經玉版論黃帝曰能殺生人不能起死者子能
 也反之乎岐伯曰經隧者五藏六府之木絡也逆而奪
 之而巳矣迎之五里中道而止五至而巳而藏之氣盡
 也故五五二十五而竭其俞矣此所謂奪其天氣者也
 又曰闕門而刺之者死于家中入門而刺之者死于堂
 上又九鍼十二原有云奪陰者死小鍼解釋云奪陰
 者死言取天之五里五往者也由此觀
 之則五里穴乃最禁刺者不可不慎也

肺合太腸太腸者傳道之府心合小腸小腸者受盛之府
 肝合膽膽者中精之府脾合胃胃為五穀之府腎合膀胱
 膀胱者津液之府也少陽屬腎腎上連肺故將兩藏三焦
 者中瀆之府也水道出焉屬膀胱是孤之府也是六府之
 所與合者九道導
 此言六府之所合者在五藏也肺與太腸為表裏故肺

合木腸經然大腸經者為傳道之府凡小腸已化之物
從此傳道而下也 肝與膽為表裏故肝合膽經然膽
者為中精之府蓋他府之所受者皆至濁之物而唯膽
則受五藏之精汁也 脾與胃為表裏故脾與胃合然
胃者為五穀之府蓋五穀入胃而胃則納受之也 腎
與膀胱為表裏故腎合于膀胱然膀胱者為津液之府
蓋飲入於胃游溢精氣上歸于脾而通調水道下輸膀
胱故膀胱為津液之府也 手少陽三焦者屬于右腎
而腎又上連於肺本經經脈篇謂腎脈從腎上貫肝膈
入肺中正腎之上連于肺也故左腎合膀胱右腎合三

焦而將此兩藏膀胱三焦亦可名藏必皆以腎為主耳然此三焦
者為中瀆之府乃水道之所由出也素問靈蘭秘典論
曰三焦者決瀆之官水道出焉正以下焦如瀆而此有
以聚之決之故曰決瀆之官又曰中瀆之府也彼膀胱
合于左腎即此三焦合于右腎然三焦雖與膀胱為類
其實膀胱與腎為表裏而三焦不與腎為表裏乃與手
厥陰心包絡經為表裏非府之孤者而何由前觀之凡
六府之所與合者蓋如此

春取絡脉諸榮大經分肉之間甚者深取之間者淺取之
夏取諸踰絡肌肉皮膚之上秋取諸合餘如春法冬取

諸井諸膈之分欲深而留之此四時之所氣之所處病之所舍藏之所宜轉筋者立而取之可令遂已痿厥者張而刺之可令立快也問去声令平声此當與素問水熱穴論第三節參看

此言四時各有所刺而善刺者其病立已也絡穴者十二經皆有絡穴如手太陰肺經列缺手陽明大腸經偏歷之類諸榮者十二經皆有榮穴如肺經魚際大腸經二間之類大經者十二經皆有經穴如肺經經渠大腸經陽谿之類春則取此絡脈諸榮大經之分肉間且以病之間甚而為刺之淺深也 諸膈者十二經皆有俞穴如肺經太淵大腸經三間之類孫絡者大絡之小絡

也夏則取此諸俞孫絡于肌肉皮膚之上 諸合者十二經皆有合穴如肺經尺澤大腸經曲池之類秋則取此諸合穴及絡穴諸榮大經等穴之分肉如春時之所刺也 諸井者十二經皆有井穴如肺經少商大腸經商陽之類諸俞者即前太淵三間之類冬則取此諸井諸俞之分但比他時所刺則深而留之以冬氣入藏也此乃四時之序脈氣之所處各病之所舍各藏之所宜刺也故有轉筋病者當立而取此各穴可令病之遂已也有痿病厥病者當張而取此各穴可令病之即快也張者提其手足而取各穴也

○小鍼解第三

第一篇九鍼十二原內有小鍼之要而此篇正以解其首篇故名之曰小鍼解

其解義俱見首篇故此不復重解當各兩篇而觀之素問又有鍼解篇與此小同

所謂易陳者易言也難入者難著于人也粗守形者守刺法也上守神者守人之血氣有餘不足可補寫也神客者正邪共會也神者正氣也客者邪氣也在門者邪循正氣之所出入也未覩其疾者先知邪正何經之疾也惡知其原者先知何經之病所取之處也刺之微在數逢者徐疾之意也粗守關者守四肢而不知血氣正邪之往來也上守機者知守氣也機之動不離其空中者知氣之虛實用鍼之徐疾也空中之機清淨以微者鍼以得氣密意守

氣勿失也其來不可逢者氣盛不可補也其往不可追者氣虛不可寫也不可掛以髮者言氣易失也扣之不發者言不知補寫之意也血氣已盡而氣不下也知其往來者知氣之逆順盛虛也要與之期者知氣之可取之時也粗之聞者冥冥不知氣之微密也妙哉工獨有之者盡知鍼意也往者為逆者言氣之虛而小小者逆也來者為順者言形氣之平平者順也明知逆順正行無間者言知所取之處也迎而奪之者寫也追而濟之者補也所謂虛則實之者氣口虛而當補之也滿則泄之者氣口盛而當寫之也宛陳則除之者去血脈也邪勝則虛之者言諸經有盛

者皆寫其邪也徐而疾則實者言徐內而疾出也疾而徐則虛者言疾內而徐出也言實與虛若有若無者言實者有氣虛者無氣也察後與先若亡若存者言氣之虛實補寫之先後也察其氣之已下與常存也為虛與實若得若失者言補者必然若有得也寫則恍然若有失也夫氣之在脉也邪氣在上者言邪氣之中人也高故邪氣在上也濁氣在中者言水穀皆入于胃其精氣上注于肺濁滯于腸胃言寒溫不適飲食不節而病生于腸胃故命曰濁氣在中也清氣在下者言清濕地氣之中人也必從足始故曰清氣在下也鍼陷脉則邪氣出者取之上鍼中脉則

邪氣出者取之陽明合也鍼太深則邪氣反沈者言淺浮之病不欲深刺也深則邪氣從之入故曰反沈也皮肉筋脉各有所處者言經絡各有所主也取五脉者死言病在中氣不足但用鍼盡大寫其諸陰之脉也取三陽之脉者唯言盡寫三陽之氣令病人惛然不復也奪陰者死言取尺之五里五往者也奪陽者狂正言也觀其色察其目知其散復一其形聽其動靜者言上土知相五色于目有知調尺寸大小緩急滑瀉以言所病也知其邪正者知論虛邪與正邪之風也右主推之左持而御之者言持鍼而出入也氣至而去之者言補寫氣調而去之也調氣在于終

始一者持心也節之交三百六十五會若絡脉之滲灌諸節者也所謂五藏之氣已絕于內者脉口氣內絕不至反取其外之病與陽經之合有留鍼以致陽氣陽氣至則內重竭重竭則死矣其死也無氣以動故靜所謂五藏之氣已絕于外者脉口氣外絕不至反取其四末之輸有留鍼以致其陰氣陰氣至則陽氣反入入則逆逆則死矣其死也陰氣有餘故躁所以察其目者五藏使五色循明問

六節藏象論岐伯曰五氣入鼻藏于心肺上循明則聲音聲章者則言聲與平生異也

○邪氣藏府病形第四 篇內首三節論邪氣入於藏府第四節論病形故名篇

黃帝問於岐伯曰邪氣之中人也奈何岐伯答曰邪氣之中人高也黃帝曰高下有度乎岐伯曰身半已上者邪中之也身半以下者濕中之也故曰邪之中人也無有常中於陰則潛於府中於陽則潛於經黃帝曰陰之與陽也異名同類上下相會經絡之相貫如環無端邪之中人或中于陰或中于陽上下左右無有恒常其故何也岐伯曰諸陽之會皆在于面中人也方乘虛時及新用力若飲食汗出腠理開而中於邪中於面則下陽明中於項則下太陽中於頰則下少陽其中於膺背兩脇亦中其經黃帝曰其中於陰奈何岐伯答曰中於陰者掌從臂始夫臂與筋

其陰皮薄其肉淖澤故俱受於風獨傷其陰黃帝曰此故傷其藏乎岐伯荅曰身之中于風也不必動藏故邪入於陰經則其藏氣實邪氣入而不能客故還之于府故中陽則溜于經中陰則溜于府中去声溜當作流中于膂背兩脇作中于肩背兩脇亦中其經
一本本作亦下其經中與下俱通腑戶當反是骨也淖如芻反客下本作客者訛

此詳言邪中陰經者其藏氣尚實故流之于府而邪中陽經者則止流于本經也帝以邪氣之中人為問蓋惡之亦嘆之也伯言邪氣之中人甚高也故身半已上而風寒暑皆能中之故中人高也身半已下而濕能中人則下亦能中於邪此高下之所以有度也且邪之中人

無常中於陰經者則流于陽經之為府而中於陽經者則止流於本經而已何以見中於陽經者之流於本經也彼諸陽之會皆在于面凡邪之中人方乘其虛或新用力或用飲食致汗自出腠理開故邪遂中之若中於面則面部乃手足陽明經如手陽明迎香足陽明承泣之類故邪遂下于陽明經也若中于項則項屬手足太陽經如手太陽天窓足太陽天柱之類故邪遂下于太陽經也若中於曲頰則曲頰屬手足少陽經如手少陽天牖足少陽風池之類故邪遂下于少陽經也其有中於肩背兩脇者皆三陽經之分肉亦中其經而下之耳

故曰中於陽者必流于本經也 何以見中陰經者之
流於府也凡中於陰經者其手經必始于臂足經必始
于胫正以其陰經之皮薄而肉淖澤故俱受于風則獨
傷此陰經之經脉而內藏未必傷蓋身中於風未必動
藏故邪雖入于陰經而藏氣尚實所以邪不能容之而
遂還之于府耳故曰中於陰者則流之於府也

黃帝曰邪之中入藏柰何岐伯曰愁憂恐懼則傷心形寒
寒飲則傷肺以其兩寒相感中外皆傷故氣逆而上行有
所墮墜惡血留內若有所大怒氣上而不下積于脇下則
傷肝有所擊仆若醉入房汗出當風則傷脾有所用力舉

重若入房過度汗出浴水則傷腎黃帝曰五藏之中風柰

何岐伯曰陰陽俱感邪乃得往黃帝曰善哉按此與百病始生篇未同

此言五藏之邪有內傷者有外感者必其陰陽俱感而
後外邪得以入藏也帝承上文而言邪不入藏固以其
藏之實也然豈無入藏之時乎伯言邪有不同有所謂
內傷者故愁憂恐懼則心神傷矣形寒飲寒則肺本畏
寒而肺斯傷矣正以兩寒相感中外皆傷故氣逆而上
行也有所墮墜惡血在內及有所大怒氣積脇下則肝
斯傷矣有所擊仆醉以入房汗出當風則脾斯傷矣有
所用力舉重入房過度汗出浴水則腎斯傷矣此內傷

之邪中于人藏者如此雖曰當風浴水而亦由內傷始也彼五藏之中風者亦以陰經陽經俱感于邪則藏府俱傷邪乃入藏若止感陰經則藏氣尚實其邪豈能以遷入哉

黃帝問於岐伯曰首面與身形也屬骨連筋同血合於氣耳天寒則裂地凌水其卒寒或手足懈惰然而其面不衣何也岐伯荅曰十二經脈三百六十五絡其血氣皆上于面而走空竅其精陽氣上走于目而為睛其別氣走于耳而為聽其宗氣上出於鼻而為臭其濁氣出於胃走唇舌而為味其氣之津液皆上燻於面而皮又厚其肉堅故大

熱甚寒不能勝之也

卒音猝

此言人面之耐寒以氣之津液皆上燻於面也夫首面之與身皆形也無不連屬筋骨合同氣血宜乎寒則俱寒熱則俱熱也故天有裂地凌水之寒而人之手足皆畏猝寒而懈惰然而其面不衣而獨無所畏者何哉伯言十二經三百六十五絡凡曰空竅曰睛曰聽曰聞臭曰辯味皆在人身之首面者正以氣之津液皆上燻於面而皮厚肉堅故甚寒甚熱皆不能勝面耳

黃帝曰邪之中人其病形何如岐伯曰虛邪之中身也灑淅動形正邪之中人也微先見于色不知於身若有若無

若亡若存有形無形莫知其情黃帝曰善哉此節與素問八正神明論

本經官能篇大義相同

此言邪中人身之形虛邪則易見而正邪則難知也八正神明論曰虛邪者入正之虛邪風也正邪者身形若用力汗出腠理開逢虛風其中入也微故莫知其情莫見其形者是也

黃帝問於歧伯曰余聞之見其色知其病名曰明按其脈知其病命曰神問其病知其處命曰工余願聞見而知之按而得之問而極之為之柰何歧伯荅曰夫色脈與尺之相應也如桴鼓影響之相應也不得相失也此亦本末根

葉之出候也故根死則葉枯矣色脈形肉不得相失也故知一則為工知二則為神知三則神且明矣黃帝曰願卒聞之歧伯荅曰色青者其脈絃也赤者其脈鉤也黃者其脈代也白者其脈毛黑者其脈石見其色而不得其脈反得其相勝之脈則死矣得其相生之脈則病已矣黃帝問於歧伯曰五藏之所生變化之病形何如歧伯荅曰先定其五色五脈之應其病乃可別也黃帝曰色脈已定別之柰何歧伯曰調其脈之緩急小大滑瀉而病變定矣黃帝曰調之柰何歧伯荅曰脈急者尺之皮膚亦急脈緩者尺之皮膚亦緩脈小者尺之皮膚亦減而少氣脈大者尺之

皮膚亦賁而起脈滑者尺之皮膚亦滑脈瀯者尺之皮膚亦瀯凡此變者有微有甚故善調尺者不待於寸善調脈者不待於色能參合而行之者可以為上工上工十全九行二者為中工中工十全七行一者為下工下工十全六

貫奔

此詳言色脈病之相應而全此三法者之難也夫見色知病為明按脈知病為神問病知處為工處者各經也正以色脈與尺相應如桴鼓影響如本末根葉故知一為工知二為神知三為神且明何也肝主木其色青脈當弦心主火其色赤脈當鉤脾主土其色黃脈當代肺主金

其色白脈當毛腎主水其色黑脈當石見其色而其脈未合反得其相勝之脈如色本青而脈來浮瀯而短是金來尅木也此病之所以死也如色本青而脈來沈石而滑是水來生木也此病之所以已也故五藏變化之病形雖異而色脈已定乃可別之別之者調其脈之緩急大小滑瀯也調之者調其尺之皮膚緩急大小滑瀯與脈同也則病變雖有微甚知病本無難易自然調尺而可知寸調脈而可知色所謂見色而知病按脈而知病問病而知處者此之謂也

本經論疾診尺篇云審其尺之緩急小大滑瀯肉之

舉脈而病人能行此三者為上工行二者為中工行一形定矣

者為下工以其所全有九分七分六分之異故其人有一上中下之分耳

黃帝曰請問脈之緩急小大滑濇之病形何如岐伯曰臣請言五藏之病變也心脈急甚者為瘕瘕微急為心痛引背食不下緩甚為狂笑微緩為伏梁在心下上下行時唾血木甚為喉吟微大為心痺引背善決出小甚為善噦微小為消瘿滑甚為善渴微滑為心疝引臍小腹鳴濇甚為瘖微濇為血溢維厥耳鳴顛疾瘕音治瘕音縱吟音吟瘖乙劣功此詳言五藏之病異脈變而先以心言之也脈有緩急小大滑濇則病必隨脈而變也故急脈屬肝心得急脈而甚當為風邪入心病成瘕瘕瘕為筋脈蹇急而瘕為筋脈弛縱即今所謂急慢驚風之意耳若脈急而微則其病為心痛引背食亦不下正以急甚病亦甚病於內而又病於外故曰瘕瘕急微則病微病止在于中也緩脈屬脾心得緩脈而甚當為土邪相并病成狂笑心在聲為笑狂則失神矣若脈緩而微其病有伏梁之積在于心下或升或降而行時或唾中有血正以其則病成于驟故曰狂笑微則病成于素故曰伏梁也木脈屬心故心得大脈而甚當為心火充溢喉中吟然有聲若脈大而微其病為心痺引背時善決出正以心脈繫

而甚當為風邪入心病成瘕瘕瘕為筋脈蹇急而瘕為筋脈弛縱即今所謂急慢驚風之意耳若脈急而微則其病為心痛引背食亦不下正以急甚病亦甚病於內而又病於外故曰瘕瘕急微則病微病止在于中也緩脈屬脾心得緩脈而甚當為土邪相并病成狂笑心在聲為笑狂則失神矣若脈緩而微其病有伏梁之積在于心下或升或降而行時或唾中有血正以其則病成于驟故曰狂笑微則病成于素故曰伏梁也木脈屬心故心得大脈而甚當為心火充溢喉中吟然有聲若脈大而微其病為心痺引背時善決出正以心脈繫

於喉嚨附於背通於目故甚則病勢有餘而為喉阶微
則病勢漸成而為痛引于背及出淚也 小脉者太脉
之反也心脉既小而又小之甚則心氣不足無以資土
其病當為噦心脉而為小之微則血液枯燥病為消痺
也 滑脉者瀦脉之反也心脉既滑而又滑之甚則心
火有餘病為善滑若滑而微則病為心疝引臍小腹必
鳴也 瀦為肺脉心得瀦脉而甚金火相燔病成疔瘡
若脉瀦而微其血當損而益其陰維陽維之脉必厥其
耳必鳴其疾在顛正以心火不足金反乘之故甚則中
外皆不足微則內證雜見也

肺脉急甚為癩疾微急為肺寒熱怠惰效唾血引腰背骨
若鼻息肉不通緩甚為多汗微緩為痿癭偏風頭以下汗
出不可止太甚為脛腫微大為肺痺引胃背起惡日光小
甚為泄微小為消瘴滑甚為息賁上氣微滑為上下出血
瀦甚為嘔血微瀦為鼠瘻在頸支腋之間下不勝其上其
應善瘵矣 賁音奔
瘵音酸

此言肺經之脉異病變也急為肝脉肺得急脉而其則
木邪反乘所不勝故為癩疾若得急脉而微則肺為寒
熱為怠惰為效為唾血其效引腰背與胃又鼻中有息
肉不通皆肺氣不足風邪有餘所致也但其則邪發于

驟而為效微則邪積于素而為諸病耳 緩為脾脉肺
得緩脉而其則血不養脾脾虛不能生金當為虛汗甚
多也若得緩脉而微則為痿證為鼠瘦為偏風為頭以
下汗出不可止蓋甚則病發于驟虛汗甚多而微則病
成有日故諸證悉見也 大為心脉肺得太脉而其則
金為火爍腎水隨涸脛發為腫若得脉大而微則肺痺
引于胃背見火知畏雖日光亦所惡也蓋甚則心肺腎
之交病病為脛腫內外俱形也微則肺經之為病成于
內也 小脉為大之反肺得小脉而其則中氣大衰病
當為泄若得小脉而微則為消瘵也正以其則虛甚土

金皆衰而成泄小則病微其消瘵之病止在于肺也
滑為瀉脉之反肺得滑脉而其則火盛病熾當為息賁
之積而其氣上逆也若得滑脉而微則火逼肺與大腸
當為上下出血也蓋滑生氣為病氣上而不下微則主
血為病血乃上下俱行也 瀉為肺脉肺得瀉脉而其
則肺邪有餘血溢而嘔若得瀉脉而微則為鼠瘦在頸
與支腋之間身為上足為下下體不勝其上故足軟無
力其應善痿矣正以其則血為有傷微則病積于素所
以有不同耳

肝脉急甚者為惡言微急為肥氣在脇下若羸林緩甚為

善嘔微緩為水痕痺也。大甚為內癰善嘔衄，微大為肝痺。
陰縮欬引小腹，小甚為多飲，微小為消痺，滑甚為瘡疝，微
滑為遺溺，澀甚為溢飲，微滴為瘰癧，筋痺。瘰音賈，瘡徒自切。
此言肝經之脈異病變也。急為肝脈，肝脈急甚為惡言。
蓋肝主怒，肝氣有餘則聽言而惡也。微急為肥氣在脇。
下若覆杯，蓋肝素有積，其脈雖急而漸微也。緩為脾
脈，肝脈緩甚則木土相尅，病為善嘔。肝脈微緩則土不
勝水，當成水痕而為痺也。水痕者水積也。大為心脈，
肝得大脈而其則火氣炎，木內當為癰及善嘔，血與鼻
中出血為衄也。若脈得微大則為肝痺，為陰縮為欬引。

小腹火自陰經而上而為諸病，較之甚者僅血不上越
耳。小為大脈之反，肝得小脈而其則血甚不足，當為
多飲。若得小脈而微則為消痺，其病相類而成耳。滑
為瀉脈之反，肝得滑脈而其甚則畢丸，屬于肝經瘰癧已
成也。若得滑脈而微則疏泄無束，當為遺溺也。瀉為
肺脈，肝得肺脈而其則木為金勝，邪反于脾土，不勝水
飲溢四肢也。若得瀉脈而微則血不養筋，當為瘻為擊
為筋痺也。

脾脈急甚為瘰癧，微急為膈中食飲入而還出，後沃沫緩
甚為痿厥，微緩為風痿，四肢不用，心慧然。若無病大甚為

擊小微大為疝氣腹裏大膿血在腸胃之外小甚為寒熱
微小為消瘰滑甚為癢癢微滑為蟲毒蝮蝎腹熱瀦甚為
腸癢微瀦為內癢多下膿血蝮胡恢切瘰音潰蝎胡葛切

此言脾經之脉異病變也急為肝脉脾得急脉而其則
風邪尅土病成瘰癧也若得急脉而微則木邪侮土其

在上為膈中食飲入而還出脾氣不上通也本經上膈

上膈食飲入而還出在下為去後沫沫脾氣不下疏也篇云氣為

脉脾得緩脉而其則土氣大弱為痿為痲若得緩脉而
微則為風為痿四肢不用心則慧然若無病也 大為

心脉脾得大脉而其病為擊仆若擊之而仆地也若得

大脉而微則脾經成疝腹中必大膿血在於腸胃之外

按腹中論黃帝曰病有少腹盛上下左右皆有根可治

不岐伯曰各為伏梁畏大膿血居腸胃之外不可治治

每切按之至死此下則因陰必下膿血上則迫于胃生

脈交胃腕內離此文病也難治居臍上為逆臍下為從

勿動蓋甚則病形於外微則病積于中也 小為大脉

之反脾得小脉而其則為寒熱往來以脾血不足也若

得小脉而微則為消瘰之證以血枯津竭也 滑為瀦

脉之反脾得滑脉而其則為癢疝為癢溺蓋土不勝木
則為癢土不運水則為癢也若得滑脉而微則有虫毒
如蝮蝎之類其腹內當為熱蓋以滑為陽脉其形如珠
則必有蟲物毒氣為熱也 瀦為肺脉脾得瀦脉而其

則肺與大腸為表裏今瀉脈見於脾土而又至于甚則
土不能生金金邪又為有餘其大腸當為內潰也若得
瀉脈而微則內潰多下膿血蓋潰在內者為甚而膿血
之下者為氣當疏通反由於微也

腎脈急甚為骨癩疾微急為沈厥奔豚足不收不得前後
緩甚為折脊微緩為洞洞者食不化下噎還出太甚為陰
痿微大為石水起臍已下至小腹腫脹然上至胃脘死不
治小甚為洞泄微小為消痺滑甚為癰瘡微滑為骨痿坐
不能起起則目無所見瀉甚為大癰微瀉為不月沈痔

垂切

入淵而後...

此言腎經之脈異病變也急為肝脈腎得急脈而甚則
腎主骨風邪入骨當為骨癩疾本經癩狂篇若得急脈
而微則為沈厥蓋風邪入腎則為厥而腎氣不足則當
沈滯而無知也及為奔豚以腎邪漸積而成也為足不
收以腎脈行于足也為不得前後以腎通竅于二便也
正以甚則骨癩自裏達表也微則病徐在裏病多也
脾為緩脈腎得緩脈而甚則腎與膀胱為表裏膀胱之
脈行于脊今土邪乘水腎氣不足當折脊而不能舉也
若得緩脈而微則腎氣無束當為洞泄不止其脾氣亦
不運行而所下之食宜不化或至食飲下噎而還出也

不大為心脉腎得大脉而甚則火盛水衰當為陰痿也

若得大脉而微則臍下當有石水起臍已下至少腹覺

腫脹然而下垂及上至胃脘此證當至死不治耳按素問陰

陽別論云陰陽結邪多陰少陽為石水又大奇論有腎

肝并沈為石水本經水脹篇有石水之問而伯無所答

今以本節考之則石水多生于腎經而居下部者小為大脉之反腎為小脉

而甚則腎氣甚衰無以主下焦而為洞泄若得小脉而

微亦水不配火當為消瘵之證也滑為腎脉腎得滑

脉而甚則腎邪有餘當膀胱閉癥及成癰疽也若得腎

脉而微則腎氣亦衰當為骨痠而不能起床起則昏暈

目盲矣瀦為肺脉腎得瀦脉而甚則精血俱衰內為

大癰若得瀦脉而微則精血亦衰當為經閉與痔下也

黃帝曰病之六變者刺之奈何岐伯荅曰諸急者多寒緩

者多熱大者多氣少血小者血氣皆少滑者陽氣盛微有

熱瀦者多血少氣微有寒是故刺急者深內而久留之刺

緩者淺內而疾發鍼以去其熱刺大者微瀦其氣無出其

血刺滑者疾發鍼而淺內之以瀦其陽氣而去其熱刺瀦

者必中其脉隨其逆順而又留之必先按而循之已發鍼

疾按其痛無令其出血以和其脉諸小者陰陽形氣俱不

足勿取以鍼而調以甘藥也內納同寫去聲痛榮美切

此言刺上六脉之有法而唯小脉則用藥也六變者以

病因脉而變也故諸部急者必多寒凡刺急脉者必深
納其鍼而又留之則寒自熱也 諸部脉緩者必多熱
凡刺緩脉者必淺納其鍼而疾發之則熱可去也蓋寒
必入內故其鍼深熱必達外故其鍼淺也 諸部脉大
者多氣少血凡刺大脉者微瀉其氣無出其血可也
諸部脉小者血氣皆少其陰陽形氣俱不足勿取以鍼
而當調以甘和之藥可也諸部皆滑者陽氣必盛且微
有熱凡刺滑脉者必疾發其鍼而淺納之以瀉其陽氣
而去其熱可也 諸部脉濇者多血少氣且微有寒凡
刺濇脉者必中其脉隨其逆順而又留之必先按而循

之及已發鍼當速按其痛無令其血出以和其脉可也
黃帝曰余聞五藏六府之氣榮輸所入爲合令何道從入
入安連過願聞其故岐伯荅曰此陽脉之別入于內屬于
府者也黃帝曰榮輸與合各有名乎岐伯荅曰榮輸治外
經合治內府黃帝曰治內府奈何岐伯曰取之於合黃帝
曰合各有名乎岐伯荅曰胃合于三里大腸合入于巨虛
上廉小腸合入于巨虛下廉三焦合入于委陽膀胱合入
于委中尖膽合入于陽陵泉黃帝曰取之奈何岐伯荅曰
取之三里者低跗取之巨虛者舉足取之委陽者屈伸而
索之委中者屈而取之陽陵泉者正豎膝予之齊下至委

陽之陽取之取諸外經者掄伸而從之輸肅同堅音柱與同齊肅同掄春

未切 按此節曰榮俞治外經為句觀未云取諸外經者自明彼有以經字連下者非且此經字乃經脈之經即首節中陽則流于經之經非并榮俞經合之經也

此言榮輸治外病合治內府遂舉治內府之合穴以明之也夫五藏六府之氣脈雖始于井而井之所注為榮所行為俞所經為經所入為合是果何道而入何連過伯乃不言五藏之陰脈止言六府之陽脈謂此榮俞與合即陽脈之入于內而屬于府也蓋榮俞與合皆各有名然榮俞之穴氣脈尚在於外所以治病之在外經脈也合之穴氣脈則入于內所以治病之在內府也是

以內焉之府曰胃外焉之合曰三里故胃與三里而相

合也內焉之府曰大腸外焉之合曰巨虛上廉此本足陽明胃

經之穴其實為大腸之合前本輸篇有云復下三里三寸為巨虛上廉復下上廉三寸為巨虛下廉大腸屬上

廉小腸屬下廉故大腸與巨虛上廉而相合也內焉之府曰小

腸外焉之合曰巨虛下廉義見故小腸與巨虛下廉而

相合也內焉之府曰三焦外焉之合曰委陽屬足太陽

穴其實為三焦之合故三焦與委陽而相合也內焉之府曰膀胱

外焉之合曰委中故膀胱與委中而相合也內焉之府

曰膽外焉之合曰陽陵泉故膽與陽陵泉而相合也此

所以刺此諸合則內府之病治矣然取穴各有其法取

三里者將足之跗面低下着地而取之不使之舉足取
上下巨虛者則舉足而取之取委陽者屈其體以覓承
扶之陰紋伸其體以度委陽之分寸故曰屈伸而索之
委陽在承扶下一寸六分取委中者則屈其足而不伸
承扶在尻臀下陷紋中也
在膕中央約紋陷中必屈足而取之取陽陵泉者則正豎其膝以與其
穴在膝下一寸筋骨外陷中也然委陽在委中之上承
扶之下而委陽之外廉即委陽之陽也
古人謂外為表
彼陽陵泉者正在委陽之外也一齊下至此處以覓至
膝下而取陽陵泉耳夫取合之法如此若榮俞治外經
則取外病之經脈當覓榮穴俞穴以治之亦必揄揚以

申其手足而善取之耳上文有榮膺治外經之荅而帝
未之問故伯不明言榮俞之名而告以取穴之法也

黃帝曰願聞六府之病岐伯荅曰面熱者足陽明病魚絡
血者手陽明病兩跗之上脈豎陷者足陽明病此胃脈也
大腸病者腸中切痛而鳴濯濯冬白重感于寒即泄當臍
而痛不能久立與胃同候取巨虛上廉胃病者腹臘脹胃
腕當心而痛上肢兩脇膈咽不通飲食不下取之三里也
此言手足陽明經之病而有刺之之穴也足陽明者胃
也胃脈上于面故面熱者足陽明病 手陽明者大腸
也魚絡在魚際之下陽谿列缺之間大腸之脈行于此

故魚絡有血者，手陽明病。足面為跗，兩跗之上其脉或堅或陷者，乃衝陽解谿等穴也。故知其為足陽明胃經有病耳。且大腸經有病者，腸中切痛而鳴濯濯切痛者，痛之緊也。濯濯者，腸中有水而往來氣衝，則有聲也。若冬日重感于寒，則即泄矣。其當臍而痛不能久立，以大腸正在臍也。彼胃經有巨虛上廉為大腸之合，故曰與胃同候取之。巨虛上廉也。後張論有大腸脹者證與此同又胃經有病者，腹必臌脹，其胃脘當心而痛，上支兩脇嘔咽等處氣不能通，飲食不下，當取之本經三里穴也。小腸病者，小腹痛，腰脊控引，畢九而痛，時寒之後當耳前熱若

寒甚若獨肩上熱甚及手小指次指之間熱，若脉陷者，此其候也。手太陽病也。取之巨虛下廉。畢音臍陰九

此言小腸經之病而有刺之之穴也。小腸近小腹之內後附腰脊下連畢九，故小腹痛腰脊控引畢九而痛，痛時寒甚而欲往去後也。小腸脉自手外側出踝中，上臂出肘後端，出肩解繞肩胛交肩上，故耳前熱或耳前寒甚或肩上熱甚及手小指連及次指之間熱，若由小指而上至前腕，脉有下陷，皆本經有病之候也。彼胃經有巨虛下廉穴為小腸經之合，故當取此以刺之。三焦病者，腹氣滿，小腹尤堅，不得小便，窘急，溢則水留，即

為脹候在足，太陽之外，大絡太絡在太陽少陽之間亦見於脉。取委陽。按此三焦分明是後三焦乃有名有形者與營衛生會篇之前三焦有名無形者不同

此言三焦之病而有刺之之穴也。手少陽三焦經之脉入缺盆布膻中絡心包下膈循鬲三焦故腹氣滿小腹尤堅也。三焦為決瀆之官故病則不得小便而窘急也。甚則水溢留內而為脹彼委陽穴者足太陽膀胱經之大絡也其穴在足太陽經之外足少陽經之前出於委中外廉兩筋間為三焦之合故三焦有病則脉必下陷當取此穴以刺之。

膀胱病者小腹偏腫而痛以手按之即欲小便而不得肩

上熱若脉陷及足小指外廉及脛踝後皆熱若脉陷取委中央

此言膀胱經之病而有刺之之穴也。膀胱有病則欲小便時柰小腹中偏腫而痛以手按痛處即欲小便而不可得其肩。上熱脉或陷以膀胱之脉凡大杼等穴皆在肩背也。足小指外廉及脛踝後皆熱脉亦若陷以其脉自至陰通谷束骨金門申脉僕參崑崙附陽飛揚等穴皆在足小指外廉與脛踝等處也。委中者乃本經之合穴故當取此穴以刺之。

膺病者善太息口苦嘔宿汗心忡澹澹恐人將捕之嗑中

哂哂然數唾在足少陽之本末亦視其脉之陷下者灸之其寒熱者取陽陵泉

此言膽經之病而有刺之之穴也膽病者善太息口苦嘔宿膽汁心下澹澹然如人將捕之蓋以膽氣之虛也嗌中哂哂然有聲且數多唾以膽之有邪也在取足少陽經之本末而視之蓋以經穴之始為本經穴之終為末也其本末脉有陷下者當灸之若有寒熱往來則取陽陵泉之合穴而刺之

黃帝曰刺之有道乎岐伯荅曰刺此者必中氣穴無中肉節中氣穴則鍼染一本于巷中肉節即皮膚痛補寫反則

病益篤中筋則筋緩邪氣不出與其真相搏亂而不去反還內著用鍼不審以順為逆也中俱去声

此言刺穴有道而反之者有害也凡刺上節等穴者必中其經氣所會之平穴無中氣穴之肉節相連也蓋中氣穴則鍼遊于巷而氣脉相通即素問氣穴論遊鍼之居也如各氣衛穴為氣街而衛氣篇有胃氣中肉節則皮膚徒痛若中于筋則筋緩無束若當補而寫當寫而補補寫相反病當益篤是以邪氣不出與真氣相搏而亂邪反內著此皆用鍼不審以順為逆之故殊非刺穴之道也

○根結第五 內有陰陽諸經根於其穴結於其穴故名篇

岐伯曰天地相感寒煖相移陰陽之道孰少孰多陰道偶陽道奇發于春夏陰氣少陽氣多陰陽不調何補何寫發於秋冬陽氣少陰氣多陰氣盛而陽氣衰故華葉枯槁濕雨下歸陰陽相移何寫何補奇邪離經不可勝數不知根結五藏六府折關敗樞開闔而走陰陽大失不可復取九鍼之玄要在終始故能知終始一言而畢不知終始鍼道咸絕奇音

此言九鍼之玄其要在於終始篇也天地相感而寒暑生其陰陽之道有多有少陰道為偶陽道為奇故人身

與天地相參凡病發于春夏者則陰氣少而陽氣多是謂陰陽不調也當於何經而補之寫之凡病發於秋冬者則陽氣少而陰氣多是謂陰陽相移也當於何經而補之寫之奇邪不正之邪也感此入彼謂之離經脈氣所起為根所歸為結素問離合真邪論曰太陽為開陽明為闔少陽為樞太陰為開厥陰為闔少陰為樞正與下文相同今日關者是有關乃所以開闔也終始本經第九篇名言不正之邪至變難紀用鍼者若不知穴之根結則五藏六府關折樞敗開闔誤走其氣陰陽大失氣難復取是故九鍼玄妙之法其要在終始篇中人有

知否乃鍼道之所以明暗也按終始篇全以入迎知六陽經之病氣口知六陰經

之病陽盛陰虛則寫陽補陰陰盛陽虛則寫陰補陽真鍼道玄妙之法也

太陽根于至陰結于命門命門者目也陽明根于厲兌結于顙大顙大者鉗耳也少陽根于竅陰結于窻籠窻籠者耳中也太陽為開陽明為闔少陽為樞故開折則肉節瀆而暴病起矣故暴病者取之太陽視有餘不足瀆者皮肉宛煦而弱也闔折則氣無所止息而痿疾起矣故痿疾者取之陽明視有餘不足無所止息者真氣稽留邪氣居之也樞折即骨繇而不安于地故骨繇者取之少陽視有餘不足骨繇者節緩而不收也所謂骨繇者挫故也當窮其

本也

骨繇音骨搖按素問氣交變大論歲土不及之下有筋骨繇復王註亦以為筋骨搖動

此言足三陽經之有根結而成病有由治病有法也足

太陽膀胱經其根起於至陰

在足小指外側去爪甲如韭葉鍼一分留五呼灸三

壯結於命門命門者目也謂睛明穴也

目內眥頭一分窻籠中鍼一分

留大呼

足陽明胃經根於厲兌

足大指之次指端去爪甲如韭葉鍼一分灸三

壯結於顙大顙大者鉗耳也謂頭維穴也

顙角入髮際本神旁一寸

半神處旁四寸半鍼三分禁灸

足少陽膽經根於竅陰

足小指之四指端去爪甲

如韭葉鍼一分結於窻籠窻籠者耳中也謂聽宮穴也

耳微前陷中上關上一寸動脈宛宛中張口得之鍼三分按手太陽小腸經有天窻穴一名窻籠去頸大筋前

曲頰下扶突後動脈應手陷中觀下文腎經結于任脈經之廉泉所經結于任脈經之玉英則本經有結之他

經者疑天恣為足少陽經之所結歟太陽為三陽最在表故為關之開陽明為二陽居陽之中故為關之闔少陽為一陽最在裏故為關之樞故關之開折則肉節瀆而暴病起是以有暴病者當取足之太陽視其有餘不足而補寫之所謂肉節瀆者其皮肉宛腫而弱也關之闔折則氣無所止息而痿疾起是以有痿疾者當取足之陽明視其有餘不足而補寫之所謂氣無止息者正氣稽留而邪氣反居之也關之樞折則骨繇而不安於地是以有骨繇病者當取足之少陽視其有餘不足而補寫之所謂骨繇者正以其節緩而不能收即骨之搖動故也夫曰

瀆曰氣無所止息曰骨搖皆折關敗樞關闔而走使然也皆當窮其本以治其病者

太陰根於隱白結於太倉少陰根於湧泉結於廉泉厥陰根於太敦結於玉英絡于臚中太陰為開厥陰為闔少陰為樞故開折則倉廩無所輸膈洞膈洞者取之太陰視有餘不足故開折者氣不足而生病也闔折即氣絕而喜悲悲者取之厥陰視有餘不足樞折則脉有所結而不通不通者取之少陰視有餘不足有結者皆取之不足

此言足三陰經之有根結而成病有由治病有法也足

太陰脾經其根起于隱白

去大指端內側去爪甲如韭葉鐵一分留三呼灸三壯

結於太倉以胃與脾相為表裏也太倉即中脘穴係在脾經膈上四寸鐵八

分灸足少陰腎經根于湧泉足心陷中鐵三分結於

廉泉一名舌本頤下結喉上四寸中央鐵二分留七呼灸三壯足厥陰肝經其根

起於太敦足大指端去爪甲如韭葉三毛中一云內側為隱白外側為大敦鐵三分留十呼灸三壯

結於玉英即玉堂穴係在脾經紫宮下絡于臏中玉堂

寸六分兩乳間留太陰為三陰為陰之表故為關之

開厥陰為一陰居陰之裏故為關之闔少陰為二陰居

陰之中故為關之樞故關之開折則脾不運化倉廩無

所轉輸其病為膈證為洞泄是以有膈洞病者當取足

之太陰視其有餘不足而補瀉之正以開折者其脾氣

不足而病生膈洞也關之闔折則肝氣絕而喜悲是

以氣絕喜悲者當取足之厥陰視其有餘不足而補瀉

之關之樞折則腎脈有所結而下焦不通是以下焦

不通者當取足之少陰視其有餘不足而補瀉之然此

有結者不可以有餘視之仍以不足取之也

足太陽根于至陰溜於京骨注于崑崙入于天柱飛揚也

足少陽根于竅陰溜於丘墟注于陽輔入于天容光明也

足陽明根於厲兌溜于衝陽注于下陵入于人迎豐隆也

手太陽根於少澤溜于陽谷注于少海入于天窓支正也

手少陽根於關衝溜于陽池注于支溝入于天牖外關也

手陽明根於商陽溜于合谷注于陽谿入于扶突徧歷也
 此所謂十二經者盛絡皆當取之天容當作天衝
 此言手足六陽之經皆自井而入於絡也足太陽膀胱
 經根於至陰之井流于京骨之原注于崑崙之經入于
 天柱之在頭者絡于飛揚之在足者足少陽膽經根
 於竅陰之井流於坵墟之原注于陽輔之經入于天衝
 之在頭者絡于光明之在足者足陽明胃經根於厲
 兌之井流于衝陽之原注于解谿之經入於人迎之在
 頭者絡於豐隆之在足者手太陽小腸經根於少澤
 之井流於陽谷之經注于小海之合入於天窓之在頭

者絡于支正之在手者手少陽三焦經根於關衝之
 井流于陽池之原注于支溝之經入於天牖之在頭者
 絡于外關之在手者手陽明大腸經根於商陽之井
 流于合谷之原注於陽谿之經入於扶突之在頭者絡
 于徧歷之在手者此所謂十二經之盛絡也皆當取之
 一曰一夜五十營以營五藏之精不應數者名曰狂生所
 謂五十營者五藏皆受氣持其脉口數其至也五十動而
 不一代者五藏皆受氣四十動一代者一藏無氣三十動
 一代者二藏無氣二十動一代者三藏無氣十動一代者
 四藏無氣不滿十動一代者五藏無氣予之短期要在終

始所謂五十動而不一代者以為常也。以知五藏之期。予之短期者。乍數乍疎也。第一數去聲第二數上聲與同

此言脉口之脉五十動者為常脉。而其數減者其藏危也。五十營者脉運五十度也。本經有五十營篇。正此義耳。凡人周身之脉計一十六丈二尺。自夫宗氣積於胃中。主呼吸而行脉。隧一呼脉行三寸。一吸脉行三寸。呼吸總為一息。則脉行六寸。由一息六寸推之。則一日一夜即一十六丈二尺之脉。積至五十次。周於身。通計一萬三千五百息。則脉行八百一十丈。以運五藏之精。如不應此數者。名曰狂生。猶云僥倖而生也。正以五十營

者五藏皆受氣持其脉口之脉。脉口以脉會於此故曰脉口又以脉氣會于此

故曰氣口又以太陽去數其來至之數五十動而不一

代者乃五藏皆受氣也。素問脉要精微論曰。代則氣衰。蓋代脉中止不能自還。如有求代之義。故名今五十動

而不見止脉。所以五藏皆受氣也。下此而四十動一代

者是五藏中一藏無氣也。三十動一代者是五藏中二

藏無氣也。二十動一代者是五藏中三藏無氣也。十動

一代者是五藏中四藏無氣也。不滿十動一代者是五

藏皆無氣也。即此可以短期與之。其要法在本經之終

始篇中。終始篇云終始者經脉為紀持其脉口人迎以知陰陽有餘不足平與不平又曰不病者脉口

人逆應四時也上下相應而俱往來也六經之脉不結動也其義甚詳

一代之者乃平人之常脉故可以知五藏之期茲乃以短期與之者即乍數乍疎之脉非脉之代者而何

黃帝曰逆順五體者言人骨節之小大肉之堅脆皮之厚薄血之清濁氣之滑濇脉之長短血之多少經絡之數余已知之矣此皆布衣匹夫之士也夫王公大人血食之君身體柔脆肌肉軟弱血氣慄悍滑利其刺之徐疾淺深多少可得同之乎歧伯荅曰膏粱菽藿之味何可同也氣滑即出疾其氣濇則出遲氣悍則鍼小而入淺氣濇則鍼大而入深深則欲留淺則欲疾以此觀之刺布衣者深以留

之刺大人者微以徐之此皆因氣慄悍滑利也慄此昭切悍候岸切

此言人有貴賤而刺法因以異也五體者即陰陽二十

五人篇有五形之人也布衣匹夫之士其骨節有小大

肉有堅脆皮有厚薄血有清濁氣有滑濇脉有長短血

有多少此皆經絡之數大抵相類至於王公大人血食

之君身體肌肉軟弱血氣慄悍滑利必非賤者之可同

也其用鍼之徐疾淺深多少可以同否伯言貴者之用

膏粱賤者之用菽藿難以同也然掌分而論之凡氣滑

者則疾出其鍼氣濇者則遲出其鍼氣悍者則鍼小而

所入又淺氣濇者則鍼大而所入又深入鍼深者則欲

久留其鍼入鍼淺者則欲疾去其鍼以此觀之則刺布衣者氣之瀦者也可以鍼大而深入又當以久留其鍼也刺大人者氣之滑且悍者也可以鍼小而入淺又當徐以納之也此皆因其氣之慄悍滑利異于布衣之士耳

黃帝曰形氣之逆順奈何岐伯曰形氣不足病氣有餘是邪勝也急寫之形氣有餘病氣不足急補之形氣不足病氣不足此陰陽氣俱不足也不可刺之刺之則重不足重不足則陰陽俱竭血氣皆盡五藏空虛筋骨髓枯老者絕滅壯者不復矣形氣有餘病氣有餘此謂陰陽俱有餘也

當寫其邪調其虛實故曰有餘者寫之不足者補之此之謂也故曰刺不知逆順真邪相搏滿而補之則陰陽四溢腸胃充郭肝肺內腹陰陽相錯虛而寫之則經脈空虛血氣竭枯腸胃僻碎皮膚薄著毛腠夭膳予之死期故曰用鍼之要在乎知調陰與陽調陰與陽精氣乃光合形與氣使神內藏故曰上工平氣中工亂脈下工絕氣危生故曰下工不可不慎也必審五藏變化之病五脈之應經絡之實虛皮之柔麤而後取之也

解音攝碎僻同素問調經論有虛者聶辟

此詳言補寫當知逆順而反此者有害所以當明用鍼之要也人之形氣本不足病氣反有餘是邪勝也急寫

乏人之形氣本有餘病氣則衰弱是正衰也急補之若
形氣病氣皆不足此陰陽諸經之氣皆不足也不可刺
之刺之則重不足而陰陽俱竭血氣皆盡五藏空虛筋
骨髓枯年老者必至絕滅其氣壯者其氣終不能復矣
形氣病氣皆有餘此謂陰陽諸經之氣皆有餘也急寫
其邪而後調其正氣之虛實此正有餘則寫不足則補
其理為順若有餘則補不足則寫其理為逆故所刺不
知逆順則真邪相搏滿者當寫而反補之所以邪氣有
餘當有陰陽四溢腸胃充郭肝肺內腹陰陽相錯之害
虛者當補而反寫之所以正氣不足當有經脉空虛血

氣枯竭腸胃餽碎僻積之意皮膚薄著毛膜天腠之害皆當
與之以死期也故用鍼之要在於知調陰陽自然精氣
生光形氣相合而神氣內藏此乃上土平氣之法彼中
工下工則亂脉與絕氣耳凡若此者必審五藏有變化
之病五脉之異經絡之有虛實皮膚之有柔脆而後可
以用鍼取氣也

○壽夭剛柔第六 內有壽夭剛柔
等字故各篇

黃帝問於少師曰余聞人之生也有剛有柔有弱有強有
短有長有陰有陽願聞其方少師荅曰陰中有陰陽中有
陽審知陰陽刺之有方得病所始刺之有理謹度病端與

時相應內合于五藏六府外合于筋骨皮膚是故內有陰陽外亦有陰陽在內者五藏為陰六府為陽在外者筋骨為陰皮膚為陽故曰病在陰之陰者刺陰之榮輸病在陽之陽者刺陽之合病在陽之陰者刺陰之經病在陰之陽者刺絡脉故曰病在陽者名曰風病在陰者名曰痺陰陽俱病命曰風痺病有形而不痛者陽之類也無形而痛者陰之類也無形而痛者其陽完而陰傷之也急治其陰無致其陽有形而不痛者其陰完而陽傷之也急治其陽無致其陰陰陽俱動乍有形乍無形加以煩心命曰陰勝其陽此謂不表不裏其形不反度音鐸

此詳言病有陰陽而刺之者必分陰陽也帝問人分剛柔強弱長短陰陽然治之者必有其方少師言陰陽之義足以藥之但陰中有陰陽中有陽能審知之則刺之者可獲其方病者所始有其端得其始故刺之為有理度其端故應之合其時其內合于五藏六府而分陽分陰故五藏為陰六府為陽外合于筋骨皮膚而亦分陰分陽故筋骨為陰皮膚為陽是以病有在陰之陰者即五藏有病而在于筋骨當刺陰經之榮輸如刺手太陰肺經之魚際為榮太淵為腧之類病有在陽之陽者即六府有病而在于皮膚當刺陽經之合如刺手陽明太

腸經曲池為合之類病有在陽之陰者即六府有病而
 在於筋骨當刺陰經之經如刺手太陰肺經經渠為經
 之類病有在陰之陽者即五藏有病而在于皮膚當刺
 陽經之絡如刺手陽明大腸經偏歷為絡之類故病在
 陽經者其名曰風義見素問風論病在陰經者其名曰痺義見素問痺論陰陽兩經俱受其病其名曰風痺不特此也凡病涉
 有形而按之不痛是乃屬之陽經者也凡病本無形而
 不免于痛者是乃屬之陰經者也正以無形而痛者乃
 陽經不傷而陰經受傷耳理當急治其陰經無攻其陽
 經有形而不痛者乃陰經不傷而陽經受傷耳理當急

治其陽經無攻其陰經病有陰陽俱病形似有無而心
 為之煩此乃陰經陽經各受其傷而陰為尤甚欲治其
 表陰亦為病欲治其裏陽亦為病治之固難形當不攻
 矣

黃帝問於伯高曰余聞形氣病之先後外內之應奈何伯
 高荅曰風寒傷形憂恐忿怒傷氣氣傷藏乃病藏寒傷形
 乃應形風傷筋脉筋脉乃應此形氣內外之相應也黃帝
 曰刺之奈何伯高荅曰病九日者三刺而已病一月者十
 刺而已多少遠近以此衰之又痺不去身者視其血絡盡
 出其血黃帝曰外內之病難易之治奈何伯高荅曰形先

病而未入藏者刺之半其日藏先病而形乃應者刺之倍其日此月內難易之應也易去聲

此言形氣與病之相應而刺法有難易也風寒傷人之形故寒氣傷形乃病于形而應之于外憂恐忿怒傷人之氣故氣傷藏乃病于藏而應之于內至於風傷筋脉則筋脉為應而應之于內外之間此形氣與病外內之相應者如此然刺之之法病有九日則三次刺之而病可已病有一月則十次刺之而病可已其間人之感病不同日數各有多少遠近以此本略病三日而刺一次者之法等而殺之惟久痺而其身不能往來者則視其

血終盡出其血不必拘于三日一刺之法也然而病有內外治有難易風寒傷形形先病而未入藏者其病尚在于表猶甚淺也刺之日數一半而已如病九日而刺二次病一月而刺五次之謂也憂恐喜怒傷氣氣傷藏而外形又應者其病表裏皆然殊為深也刺之日數必加倍之如病九日而刺三次病一月而刺十次之謂也此乃月內病有多少遠近而刺之有難易之應耳黃帝問於伯高曰余聞形有緩急氣有盛衰骨有大小肉有堅脆皮有厚薄其以立壽夭柰何伯高荅曰形與氣相任則壽不相任則夭皮與肉相果則壽不相果則夭血氣

經絡勝形則壽不勝形則夭黃帝曰何謂形之緩急伯高
答曰形充而皮膚緩者則壽形充而皮膚急者則夭形充
而脈堅大者順也形充而脈小以弱者氣衰衰則危矣若
形充而顛不起者骨小而大矣形充而大肉無分理不堅者肉
有分者肉堅肉堅則壽矣形充而大肉無分理不堅者肉
脆肉脆則夭矣此天之生命所以立形定氣而視壽夭者
必明乎此立形定氣而後以臨病人決死生黃帝曰余聞
壽夭無以度之伯高答曰牆基卑高不及其地者不滿三
十而死其有因加疾者不及二十而死也黃帝曰形氣之
相勝以立壽夭柰何伯高答曰平人而氣勝形者壽病而

形肉脆氣勝形者死形勝氣者危矣顛音攢朋渠
求切度入聲

此詳言立形定氣可以決人之壽夭也帝問人之身形
有緩急六氣有盛衰骨有大小肉有堅脆皮有厚薄果
可卽此五者而定人之壽夭乎伯高言人身之本體爲
形人形之所充者爲氣形緩而氣盛是之爲相任也相
任者相當也故曰壽若形緩而氣反衰形急而氣反盛
或形急氣衰則不相當也其夭必矣有皮必有肉皮
厚而肉堅是之謂相果也相果者如果木之果皮肉相
稱卽所謂堅果也故曰壽若皮厚而肉脆皮薄而肉堅
或皮薄而肉脆則不相果也其夭必矣人身有血有

氣有經有絡四者能勝其形如形緩而氣血經絡皆盛也故曰壽若四者不能勝其形如形緩而氣血經絡皆衰也其夭必矣何以謂形之緩急也凡形體充大而皮膚寬緩者則壽若形體充大而皮膚緊急者則夭矣何以爲氣有盛衰也凡形體充大而脈氣堅大者爲順若形體充大而脈氣小弱者則爲危矣何以爲骨有大小也凡形體充大而顴骨起者骨大蓋顴爲諸骨之宗顴大則一身之骨皆大而勝其形體之充大若形體充大而顴骨不起則諸骨皆小其夭必矣何以爲肉有堅脆也凡形體充大而腎爲大肉其胭脂肉堅外

有紋理爲分者則一身之肉皆堅蓋大肉爲諸肉之宗肉堅則有壽若形體充大而大肉無有分理則肉急按之堅則肉脆肉脆則夭矣此天造命于有生之初者立其形即定其氣而凡視人之壽夭亦必立形定氣而後可決死生于有生之後也且壽夭何以度之本經五色篇曰明堂者鼻也闕者眉間也庭者頰也蕃者頰側也蔽者耳門也又曰明堂骨高以起平以直五藏次其中央六府挾其兩側首面上于闕庭王宮在於下極則五藏六府固於面部而知之也今面部四旁爲墻其基甚卑不及明堂闕庭等處之高當不滿三十歲而

死也其有所因而加之以疾者蓋不知慎守而或為外感內傷也則不滿二十歲而死矣何以為形氣相勝而可以立壽夭也乎人者不病之人也有是形體必有是元氣氣勝其形則為壽若至於有病而形肉已脫則氣雖勝形形必難復其死必矣或形肉未至盡脫而元氣衰甚不及於形是謂形勝其氣其病必危也夫曰形者可以禦皮肉骨矣曰氣者則凡氣盡于是矣

黃帝曰余聞刺有三變何謂三變伯高答曰有刺營者有刺衛者有刺寒痺之留經者黃帝曰刺三變者奈何伯高答曰刺營者出血刺衛者出氣刺寒痺者內熱黃帝曰營

衛寒痺之為病奈何伯高答曰營之生病也寒熱少氣血上下行衛之生病也氣痛時來時去佛慄黃響風寒客於腸胃之中寒痺之為病也留而不去時痛而皮不仁

凱精

此言刺法之異者有三也刺有三變法有不同謂之變

也蓋有刺營氣者必出其血正以血者營氣之所化

生會篇云營氣化血以奉生身令營氣有餘則陽不勝陰不足則陰不

勝陽所以寒熱往來而氣甚衰少其血為陽所搏當上

下行此皆血之為病故刺之者必出其血耳

于有刺衛氣者必出其氣正以衛氣屬陽痺論謂衛

素問調經論云取血

氣循於皮膚之中分肉之間熏于盲膜散于胃腹今衛
 氣受病其病當時來時去病之或在內而或在外也佛
 愾者怒意也以其有貴響之聲故曰佛愾風寒之氣客
 于腸胃之間病之在于內也此皆氣之為病故刺之者
 必出其氣耳調經論云取氣于衛有刺寒痺之留於經者必熨
 之以使之內熱其法見下節正以寒痺為病留而不去時或
 作痛及皮膚不知痛痒而為不仁也

黃帝曰刺寒痺內熱奈何伯高答曰刺布衣者以火焯之
 刺木人者以藥熨之黃帝曰藥熨奈何伯高答曰用淳酒
 二十斤蜀椒一升乾薑一斤桂心一斤凡四種皆咬咀漬

酒中用綿絮一斤細白布四丈并內酒中置酒馬矢煨中
 蓋封塗勿使泄五日五夜出布綿絮曝乾之乾復漬以盡
 其汁每漬必晬其日乃出乾乾并用滓與綿絮復布為複
 巾長六七尺為六七巾則用之生桑炭炙巾以熨寒痺所
 刺之處令熱入至于病所寒復炙巾以熨之三十遍而止
 汗出以巾拭身亦三十遍而止起步內中無見風每刺必
 熨如此病已矣此所謂內熱也乾音干內酒之內作納矢屎同熨於文切火氣晬音
遠內中內熱之內字如字

此言刺寒痺有內熱之法者以其有熨之之方也布衣
 氣血滯濁刺其寒痺之後當以火焯之木人氣血清滑

刺其寒痺之後當以藥熨之吹咀以口碎藥如豆粒也
後世雖以刀代而猶有吹咀之稱者本此漬浸也馬矢焮中以馬屎燥乾而
燒之也晬周日也複布為複巾重布為之如今之夾袋
所以入藥滓與絲絮也用此法者所以熱其內也

○官鍼第七官者任也官鍼者任九鍼之所宜也故名篇此與下篇首無起語玩前後篇之義當

為波伯所言之也

凡刺之要官鍼最妙九鍼之宜各有所為長短大小各有
所施也不得其用病弗能移疾淺鍼深內傷良肉皮膚為
癰病深鍼淺病氣不寫支為大膿病小鍼大氣寫支太甚疾
必為害病大鍼小氣不泄瀉亦復為敗失鍼之宜大者寫

小者不移已言其過請言其所施病在皮膚無常處者取
以鑱鍼于病所膚白勿取病在分肉間取以圓鍼于病所
病在經絡痼痺者取以鋒鍼病在脉氣少當補之者取之
鍤鍼于井榮分輸病為大膿者取以鈹鍼病痺氣暴發者
取以圓利鍼病痺氣痛而不去者取以毫鍼病在中者取
以長鍼病水腫不能通關節者取以大鍼病在五藏固痺
者取以鋒鍼寫于井榮分輸取以四時支為大膿之支當作皮或作反
此言九鍼各有所施也疾淺者鍼亦宜淺而反入深則
內之良肉受傷外之皮膚為癰病深者鍼亦宜深而反
入淺則內之病氣不寫而外之皮為大膿至病小而鍼

反大則正氣過瀉病大而鍼反小則邪反不泄此皆失
鍼之宜所以為過誤也 九鍼之各有所施者何如病

在皮膚無常處者取以鑱鍼于病所 本經九鍼十二原
篇云鑱鍼者頭大

未銳去寫陽氣又九鍼論云鑱鍼者取法
于中鍼去末寸半卒銳之主熱在頭身也 膚白勿取者

凡皮膚太白其氣必少故也 病在分肉間者取以圓

鍼于病所 九鍼十二原篇云圓鍼者鍼如外形指摩分
肉間不得傷肌肉以寫分氣九鍼論云取法

于絮鍼其身而外其鋒長
一寸六分主治分肉間氣 病在經絡痲痺者取以

鋒鍼 九鍼十二原篇云鋒鍼者又三隅以發痲疾九鍼
論云四日鋒鍼取法于絮鍼其身鋒其末長一

寸六分主治
癰熱出血 病在脈氣少而當補之者取之銀鍼以刺

各經之井榮分輸 九鍼十二原篇云銀鍼者鋒如黍粟
之銳主按脈勿陷以致其氣九鍼論

云三日銀鍼取法于黍粟之銳
長三寸半主治按脈取氣令邪出 病為大膿者取之鉞

鍼 一名銑鍼九鍼十二原云鉞鍼者末如劍鋒以取大
膿九鍼論云五日鉞鍼取法于劍鋒廣二分半長四

寸主大癰膿
兩熱爭者也 病之痺氣暴發者取以圓利鍼 九鍼十
二原篇

云圓利鍼者大如釐且圓且銳中身微大以取暴氣九
鍼論云六日圓利鍼取法于釐鍼微大其末反小其身令

可深納也長一寸六
分主治癰痺者也 病之痺氣痛而不夫者取以毫

鍼 九鍼十二原篇云毫鍼者尖如蚊虻喙靜以徐往微
以久留之而養以取痛痺九鍼論云七日毫鍼取法

于毫毛長一寸六分主
寒熱痛痺在絡者也 病在中者取以長鍼 九鍼十
二原篇

云長鍼者鋒利身薄可以取遠痺九鍼論云八日
長鍼取法于綦鍼長七寸主治深邪遠痺者也 病

水腫不能通關節者取以大鍼 九鍼十二原篇云大鍼
者尖如挺其鋒微圓以厚

機關之水也九鍼論云九日大鍼取法于鋒
鍼其鋒微圓長四寸主治大氣不出關節者 病在五

藏固痺者取以鋒鍼寫其井榮分輸取以四時此即九鍼論之

第四鍼前曰病在經絡痛痺者取以鋒鍼此則當同之也但彼止取經取絡而此則寫其井榮與俞及照五藏以取四時耳

凡刺有九以應九變一曰輸刺輸刺者刺諸經榮輸藏腑也二曰遠道刺遠道刺者病在上取之下刺府腑也三曰經刺經刺者刺大經之結絡經分也四曰絡刺絡刺者刺小絡之血脉也五曰分刺分刺者刺分肉之間也六曰大寫刺大寫刺者刺大膿以鈹鍼也七曰毛刺毛刺者刺浮痺皮膚也八曰巨刺巨刺者左取右右取左九曰焮刺焮刺者刺燔鍼則取痺也輸輸俞互同焮音萃燔音煩

此言刺法有九者之異也變者異也一曰輸刺刺諸經之榮穴俞穴及背間之心俞肺俞脾俞肝俞腎俞也

二曰遠道刺凡病在上反取穴于下所以刺足三陽經也

三曰經刺刺大經之結絡於經穴之分也

四曰絡刺刺小絡之血脉也

五曰分刺刺各經分肉之間也

六曰大寫刺用第五鈹鍼以刺大膿也

七曰毛刺刺浮痺之在皮膚也

八曰巨刺左病取右右病取左素問調經論曰痛在于左而右脈病者巨刺之素問論以刺經穴為巨刺刺絡穴為縵刺皆左取右右取左

九曰焮刺刺以燔鍼所以取痺證也調經論曰病在骨焮刺藥熨

凡刺有十二節以應十二經一曰偶刺偶刺者以手直心
若背直痛所一刺前一刺後以治心痺刺此者傍鍼之也
二曰報刺報刺者刺痛無常處也上下行者直內無技鍼
以左手隨病所按之乃出鍼復刺之也三曰恢刺恢刺者
直刺傍之舉之前後恢筋急以治筋痺也四曰齊刺齊刺
者直入一傍入二以治寒氣小深者或曰三刺三刺者治
痺氣小深者也五曰揚刺揚刺者正內一傍內四而浮之
以治寒氣之博大者也六曰直鍼刺直鍼刺者引皮乃刺
之以治寒氣之淺者也七曰輸刺輸刺者直入直出稀發
鍼而深之以治氣盛而熱者也八曰短刺短刺者刺骨痺

稍挫而深之致鍼骨所以上下擊骨也九曰浮刺浮刺者
傍入而浮之以治肌急而寒者也十曰陰刺陰刺者左右
率刺之以治寒厥中寒厥足踝後少陰也十一曰傍鍼刺
傍鍼刺者直刺傍刺各一以治留痺久居者也十二曰贊
刺贊刺者直入直出數發鍼而淺之出血是謂治癰腫也

傍當作旁古蓋通用內納同
恢苦回切中去声救音朔

此言刺法有十二節要所以應十二經也一曰偶刺以
一手直其前心以一手直其後背皆以直其痛所直者
當也遂用一鍼以刺其胷前用一鍼以刺其後背正以
治其心痺耳然不可以正取須斜鍼以旁刺之恐中心

者一日死也按前後各用一鍼有陰陽配合之義故曰偶刺 二曰報刺所以

刺其痛無常處也凡痛時上時下者當直納其鍼無按

出之以左手隨其痛處而按之然後出鍼俟其相應又

復刺之刺而復刺故曰報刺 三曰恢刺以鍼直刺其

旁復舉其鍼前後恢蕩其筋之急者所以治筋痺也

四曰齊刺用一鍼以直入之用二鍼以旁入之所以治

寒痺之小且深者因用三鍼故又曰三刺也 五曰揚

刺正納其鍼一旁納其鍼四而又浮舉其鍼而揚之所

以治寒氣之博犬者也 六曰直鍼刺先用鍼以引起

其皮而後入刺之所以治寒氣之淺者也 七曰輪刺

將鍼直入直出稀發其鍼而又深入之所以治氣之盛

而熱者也 八曰短刺所以刺其骨痺稍提鍼而深入

之以致鍼于骨所然後上下摩其骨耳 九曰浮刺旁

入其鍼而浮舉之所以治肌之急而寒者也浮刺似前揚刺但彼

有正納旁納而此則止用旁入之鍼耳 十曰陰刺左右俱取穴以刺之

所以治寒厥也然中寒厥者必始于陰經自下而脈上

故取足踝後少陰經之穴以刺之名陰刺者以其刺陰

經也義見素問厥論 十一曰旁鍼刺用鍼以直刺者一用鍼

以旁刺者一所以治留痺之久居者也 十二曰贊刺

直入直出其鍼且數發鍼而淺刺之使之出血所以治

癰腫也

脉之所居深不見者刺之微內鍼而久留之以致其空脉氣也脉淺者勿刺按絕其脉乃刺之無令精出獨出其邪氣耳內納同

此言脉有淺深而刺之有法也凡脉之所居深不可見者必微納其鍼而又留之所以致其空中之脉氣上行也脉之所居淺者初時勿即刺之且以左手按絕其穴中之脉然後以右手刺之蓋欲無使精氣之出將以獨出其邪氣耳

所謂三刺則穀氣出者先淺刺絕皮以出陽邪再刺則陰

邪出者少益深絕皮致肌肉未入分肉間也已入分肉之間則穀氣出故刺法曰始刺淺之以逐邪氣而來血氣後刺深之以致陰氣之邪最後刺極深之以下穀氣此之謂

也按分肉有二各部在外之肉曰分肉其在內近骨之肉與骨根分亦曰分肉

此言一刺之中而有三刺之法也按後終始篇云凡刺之屬三刺至穀氣故一刺則陽邪出再刺則陰邪出三刺則穀氣至穀氣至而止所謂穀氣至者已補而實已寫而虛故已知穀氣至也正與此節相同夫所謂刺有三法而致其穀氣之出者何也先淺刺其按絕之皮以出其衛氣之邪即上節脉淺者勿刺按絕其脉乃刺之

無令精出獨出其邪氣之謂也又再刺之以出其營氣之邪則比絕皮稍益深之至肌肉內未入分肉間也肌肉分肉之辯肌肉在皮內肉上而分肉則近于骨者也又最後刺之則已入分肉之間而穀氣乃出彼刺法之言亦與此言互相發明者耳

故用鍼者不知年之所加氣之盛衰虛實之所起不可以

為工也

此節見素問六節藏象論

此言用鍼之法當知年之所加氣之盛衰虛實之所起也素問六元正紀大論言每年所加各有太過不及

真要大論加臨之加自初氣以至終氣有主有客有勝有負其天

時民病不同中間盛衰虛實悉考而知始足以為工耳凡刺有五以應五藏一曰半刺半刺者淺內而疾發鍼無鍼傷肉如拔毛狀以取皮氣此肺之應也二曰豹文刺豹文刺者左右前後鍼之中脈為故以取經絡之血者此心之應也三曰關刺關刺者直刺左右盡筋上以取筋痺慎無出血此肝之應也或曰淵刺一曰豈刺四曰合谷刺合谷刺者左右雞足鍼於分肉之間以取肌痺此脾之應也五曰輸刺輸刺者直入直出深內之至骨以取骨痺此腎之應也

內納此言刺有五法所以應五藏也一曰半刺淺內其鍼而

又速發之似非全刺故曰半刺無深入以傷其肉如拔
毛之狀所以止取皮間之氣蓋肺為皮之合故為肺之
應也 二曰豹文刺因多其鍼左右前後刺之故曰豹
文中其脉以為故悉取經絡中之血蓋心主血故為心
之應也 三曰關刺直刺左右手足盡筋之上正關節
之所在所以取筋痺也慎無出血蓋肝主筋故為肝之
應也外此又有淵刺茸刺之名 四曰合谷刺左右用
鍼如雞足然鍼于分肉之間以取肌痺蓋脾主肌肉故
為脾之應也 五曰輸刺直入直出深納其鍼以至於
骨所以取骨痺蓋腎主骨故為腎之應也 按此輸刺乃
上文十二節

中之第八刺法也 又按後世金鍼賦等書有燒山火
八法青龍擺尾四法各色俱出後人揣摩並非聖經宗
旨今靈樞明有九變輸刺等法十一節偶刺等法五刺
半刺等法刺節真邪篇有振蒙等法後之學者果能熟
讀詳味漸能用鍼起者願乃棄聖經而宗
未學致使鍼法不行皮虛無所請願痛哉

○本神篇第八 此篇推本五藏
之神故名篇

黃帝問于歧伯曰凡刺之法必先本於神血脉營氣精神
此五藏之所藏也至于淫泆離藏則精失魂魄飛揚志意
恍亂智慮去身者何因而然乎天之罪與人之過乎何謂
德氣生精神魂魄心意志思智慮請聞其故歧伯荅曰天
之在我者德也地之在我者氣也德流氣薄而生者也故
生之來謂之精兩精相搏謂之神隨神往來者謂之魂並

精而出入者謂之魄所以任物者謂之心心有所憶謂之
意意之所存謂之志因志而存變謂之思因思而遠慕謂
之慮因慮而處物謂之智故智者之養生也必順四時而
適寒暑和喜怒而安居處節陰陽而調剛柔如是則僻邪
不至長生久視相搏之傳音傳禮儒行勢蟲攬搏不程勇者亦讀爲搏

此詳言人身德氣等義而唯智者爲能養生也天非無
氣而主之以理故在我之德天之德也地非無德而運
之以氣故在我之氣地之氣也則吾之生德所流氣所
薄而生者也故謂之生然生之來者謂之精易曰男女
構精萬物化生則吾人之精雖見於有生之後而實由

有生之初之精爲之本也人生有陰斯有營有陽斯有
衛營衛相搏神斯見焉其所謂魂者屬于陽然魂則隨
神而往來其所謂魄者屬于陰然魄則並精而出入正
以精對神而言則精爲陰而神爲陽故魂屬神而魄屬
精也其所謂心意志思智慮舉不外于一心焉耳故凡
所以任物者謂之心素問靈蘭秘典論曰心者君主之
官神明出焉則萬物之夥孰非吾心之所任者乎由是
而心有所憶者意也意有所存者志也志有所變者思
也思有所慕者慮也慮有所處者智也此十三者愚人
則傷之如下節智者善于養生上順天時下盡人事爲

能節陰陽而調剛柔所以邪僻不至而能長生久視于
天地間也

是故怵惕思慮者則傷神神傷則恐懼流淫而不止因悲
哀動中者竭絕而失生喜樂者神憚散而不藏愁憂者氣
閉塞而不行盛怒者迷惑而不治恐懼者神蕩憚而不收
心怵惕思慮則傷神神傷則恐懼自失破腠脫肉毛悴色
夭死于冬脾愁憂而不解則傷意意傷則恍惚四肢不舉
毛悴色夭死于春肝悲哀動中則傷魂魂傷則狂妄不精
不精則不正當入陰縮而攣筋兩脇骨不舉毛悴色夭死
于秋肺喜樂無極則傷魄魄傷則狂狂者意不存入皮革

焦毛悴色夭死于夏腎盛怒而不止則傷志志傷則喜忘
其前言腰脊不可以俛仰屈伸毛悴色夭死于季夏恐懼
而不解則傷精精傷則骨痠痿厥精神自下是故五藏主
藏精者也不可傷傷則失守而陰虛陰虛則無氣無氣則
死矣是故用鍼者察觀病人之態以知精神魂魄之存亡
得失之意五者已傷鍼不可以治之也

此言傷五神者必傷五藏而危也心藏神脾藏意肝藏
魂肺藏魄腎藏精與志是之謂五神藏也故心因怵惕
思慮則傷神神傷則心虛而腎來侮之腎在志為恐所
以恐懼流淫而不止也惟其恐懼自失故腠破肉脫毛

悴色夭而死于冬何也以水尅火也脾因愁憂而不
 解則氣閉塞而不行遂傷意意為脾之神也意傷則悶
 亂四肢不舉脾主四肢也至于毛悴色夭而死于春何
 也以木尅土也肝因悲哀動中者則傷魂魂傷則善
 狂善忘而不精爽其志向亦不正其人當陰縮而筋攣
 其兩脇骨當不舉漸至竭絕而失生毛悴色夭而死于
 秋何也以金尅木也肺因喜樂無極則傷魄魄傷則
 神憚散而不藏不藏則狂狂者意不存脾本藏意而母
 氣亦衰故意不存也其人皮革當焦毛悴色夭而死于
 夏何也以火尅金也腎盛怒而不止則迷惑而不治

遂傷志以腎藏志也志傷則前言易忘及腰脊不可以
 俛仰屈伸又恐懼而不解則神蕩散而不收及傷精以
 腎又藏精也精傷則骨疼而為痿為厥以腎主骨而痿
 厥皆成于下也其精時或自下至于毛悴色夭而死于
 季夏何也以土尅水也是故五藏皆有氣則各有精
 而五藏各有以藏之傷則失守而陰氣虛以五藏皆屬
 陰也陰虛則五藏無氣所以隨時而死耳是故用鍼
 者當察觀病人之態以知精神魂魄意志或存或亡或
 得或失若五神已傷則毛悴色夭死期將至鍼不能以
 治之也素問五藏別論篇曰病不許治者病不必治治

之無功矣愚思鍼不可用則藥亦不可妄投矣

肝藏血血含魂肝氣虛則恐實則怒脾藏營營含意脾氣虛則四肢不用五藏不安實則腹脹經洩不利心藏脉脉含神心氣虛則悲實則笑不休肺藏氣氣含魄肺氣虛則鼻塞不利少氣實則喘喝胃盈仰息腎藏精精含志腎氣虛則厥實則脹五藏不安必審五藏之病形以知其氣之虛實謹而調之也

此言五藏有虛實而其病形亦異也人身之血藏于肝素問五藏生成篇云人卧血歸于肝而血則為魂之舍惟肝氣虛則為怒實則為怒人之營氣藏于脾而營則為意之舍惟脾

氣虛則四肢不用及五藏不安以脾主四肢而脾為五藏之主也實則腹脹經洩不利以脾之脉行于腹而土邪有餘故小便不利人之脉藏于心而脉則為神之舍惟心氣虛則悲實則笑不休人之氣藏于肺而氣則為魄之舍惟肺氣虛則鼻塞不利且少氣素問五藏別論云心為之不利也實則喘喝其腎必盈而息則首仰也人之精藏于腎而精則為志之舍惟腎氣虛則為厥證素問厥論當為寒厥實則脹以腎脉行於小腹也其五藏不安蓋脾腎為脹皆五藏不安以脹則自不能安也凡五藏之病形如此當知各藏之氣虛實為病然後可以調之

而謂之又不可不謹也

鍼藥皆當謹調

○終始第九

終始本古經篇名而伯乃述之故前根結篇有云九鍼之玄要在終始此又曰畢于

終始故知其為古經篇名也按首無起句當同前篇俱為岐伯言也

凡刺之道畢於終始明知終始五藏為紀陰陽定矣陰者主藏陽者主府陽受氣於四末陰受氣於五藏故寫者迎之補者隨之知迎知隨氣可令和和氣之方必通陰陽五藏為陰六府為陽傳之後世以血為盟敬之者昌慢之者亡無道行私必得天殃全平

此言凡刺之道當知此終始篇之大義也藏為陰府為陽陽在外受氣於四肢陰在內受氣於五藏故因其氣

之來而迎之者寫之法也因其氣之往而隨之者補之

法也知迎隨為補寫則陰陽諸經之氣可和調矣

謹奉天道請言終始終始者經脈為紀持其脈口人迎以

知陰陽有餘不足平與不平天道畢矣所謂平人者不病

不病者脈口人迎應四時也上下相應而俱往來也六經

之脈不結動也本末之寒溫之相守司也形肉血氣必相

稱也是謂平人少氣者脈口人迎俱少而不稱尺寸也如

是者則陰陽俱不足補陽則陰竭寫陰則陽脫如是者可

將以甘藥不可飲以至劑如此者弗灸不已者因而寫之

則五藏氣壞矣補去聲

此言持寸口人迎之脈可以別平人與病人而病人之
少氣者宜調以甘藥而不宜施以鍼灸也請言終始篇
之義凡以經脈篇為之綱紀耳蓋右手寸部曰脈口左
手寸部曰人迎持其脈以診之則陰陽諸經之虛實平
否皆可奉天道以知之矣夫所謂平人者不病之人也
春夏人迎微大秋冬脈口微大與四時相應又俱往俱
來與尺寸相應上謂寸下謂尺手足各有六經無結脈無動脈
審其本末察其寒溫此語見本經禁服篇各有所司與時相宜形
肉血氣相稱是之謂平人也其正氣衰少故脈口少氣
而尺亦然乃陰經不足也人迎少氣而寸亦然乃陽經

不足也欲補陽經則陰經愈竭欲寫陰經則陽經益脫
此鍼之所以不可施也僅可將理以甘和之藥不可飲
以至補至寫之劑且灸亦不可妄用倘病有未已而鍼
灸誤寫則五藏之氣益壞矣豈可哉

人迎一盛病在足少陽一盛而躁病在手少陽人迎二盛
病在足太陽二盛而躁病在手太陽人迎三盛病在足陽
明三盛而躁病在手陽明人迎四盛且大且數各曰溢陽
溢陽為外格脈口一盛病在足厥陰厥陰一盛而躁在手
心主脈口二盛病在足少陰二盛而躁在手少陰脈口三
盛病在足太陰三盛而躁在手太陰脈口四盛且大且數

者名曰溢陰溢陰為內關內關不通死不治人迎與太陰
 脈口俱盛四部以上命曰關格關格者與之短期數音朔
氣口人迎此與禁服等篇義同滑伯仁謂古以夾喉兩旁
分氣口人迎至王叔和始分左右寸部者未考諸篇故耳
 此言脈口人迎之脈而決其病在何經甚至脈為關格
 則死也人迎一盛二盛三盛四盛者較之脈口之脈大
 一倍二倍三倍四倍也義見本經經人迎一盛病在足
 少陽膽經若一盛而加以躁動則在手少陽三焦經
 矣人迎二盛病在足太陽膀胱經若二盛而加以躁
 動則在手太陽小腸經矣人迎三盛病在足陽明胃經
 若三盛而加以躁動則在手陽明大腸經矣蓋人迎

主外左手寸關為故足手六陽經之病驗于此也其人

迎甚至四盛且大且數是六陽汎溢格拒于外而在內

六陰經之脈不得通之以出於外矣夫是之謂外格也

下文有內關不通死不治則脈口一盛二盛三盛四

盛者較之人迎大一倍二倍三倍四倍也義見本經經

脈口一盛病在足厥陰肝經若一盛而躁則在手厥陰

心包絡經矣脈口二盛病在足少陰腎經若二盛而躁

則在手少陰心經矣脈口三盛病在足太陰脾經若三

盛而躁則在手太陰肺經矣蓋脈口主內右手寸尺為

故足手六陰經之病驗於此也其脈口甚至四盛且大

且數是六陰汎溢關閉于內而在外六陽經之脈不得
運之以入于內矣夫是之謂內關也內關不通當為死
不治且人迎脈口之脈俱盛而四倍已上是謂關格兼
見也皆與之以短期而已

後世醫籍皆以飲食不下為關格視此節大義可深憚云

人迎一盛寫足少陽而補足厥陰二寫一補日一取之必
切而驗之踈取之上氣和乃止人迎二盛寫足太陽補足
少陰二寫一補二日一取之必切而驗之踈取之上氣和
乃止人迎三盛寫足陽明而補足太陰二寫一補日二取
之必切而驗之踈取之上氣和乃止脈口一盛寫足厥陰
而補足少陽二補一寫日一取之必切而驗之踈而取上

氣和乃止脈口二盛寫足少陰而補足太陽二補一寫二
日一取之必切而驗之踈取之上氣和乃止脈口三盛寫
足太陰而補足陽明二補一寫日二取之必切而驗之踈
而取之上氣和乃止所以日二取之者陽明主胃大富於
穀氣故可日二取之也人迎與脈口俱盛三倍以上命曰
陰陽俱溢如是者不開則血脉閉塞氣無所行流滯于中
五藏內傷如此者因而灸之則變易而為他病矣凡刺之
道氣調而止補陰寫陽音氣益彰耳目聰明反此者氣血
不行

此言據人迎脈口之脈當施補寫之法也人迎一盛病

在足少陽膽經則膽與肝為表裏乃膽實而肝虛也當
寫足少陽膽經而補足厥陰肝經寫者二穴而補者一
穴寫倍而補半也一日刺之者一次必切其脈而驗其
病之退否踈而取穴于膽肝二經之上蓋彼此之穴相
間之謂踈也候至氣和乃止鍼由此推之則一盛而躁
病在手少陽當寫手少陽三焦經而補手厥陰心包絡
經矣 人迎二盛病在足太陽膀胱經則膀胱與腎為
表裏乃膀胱實而腎虛也當寫足太陽膀胱經而補足
少陰腎經寫者二穴而補者一穴二日內止刺一次則
間日一刺也必切其脈而驗其病之退否踈而取穴于

膀胱腎經之上由此推之則二盛而躁病在手太陽當
寫手太陽小腸經而補手少陰心經矣 人迎三盛病
在足陽明胃經則胃與脾為表裏乃胃實而脾虛也當
寫足陽明胃經而補足太陰脾經寫者二穴而補者一
穴一日之內二次刺之必切其脈而驗其病之退否踈
而取穴於脾胃二經之上候其氣和而乃止鍼下文曰
二取之者陽明主胃大富于穀由此推之則三盛而躁
氣故可日二取之此處缺此語病在手陽明大腸經而補手太陰肺經矣
脈占一盛病在足厥陰肝經則肝實而膽虛也當寫
足厥陰肝經而補足少陽膽經補者二穴而寫者一穴

補倍而寫半也一日刺之者一次必切其脉而驗其病之退否踈而取穴于肝膽之上候至其氣和而乃止鍼由此推之則一盛而躁病在手心主當寫手厥陰心包絡經而補手少陽三焦經矣脉口二盛病在足少陰腎經則腎實而膀胱虛也當寫足少陰腎經而補足太陽膀胱經補者二穴而寫者一穴二日內止刺一次則間日一刺也必切其脉而驗其病之退否踈而取穴於腎與膀胱之上候至氣和而乃止鍼由此推之則二盛而躁病在手少陰當寫手少陰心經而補手太陽小腸經矣脉口三盛病在足太陽脾經則脾實而胃虛也

當寫足太陽脾經而補足陽明胃經補者一穴而寫者一穴一日之內二次刺之必切其脉而驗其病之退否踈而取穴於脾胃二經之上候至氣和而乃止鍼由此推之則三盛而躁病在手太陽當寫手太陽肺經而補手陽明大腸經矣夫肝膽則曰一日一取之膀胱與腎則曰間日一刺之惟胃與脾則曰一日二取之者正以陽明主胃大富於穀氣故一日可二取之耳人迎與脉口俱盛皆三倍已上命曰陰陽俱溢謂之關格如此者而不刺以開之則血氣閉塞脉氣不行邪氣流溢於中五藏內傷病至若此而始圖灸之則變易而為他

病矣由此觀之則灸不及氣後人不察是以凡行刺者

必蚤乘其病勢以調其氣候至氣和而止鍼或補陰經

以寫陽經或補陽經以寫陰經則音聲能彰耳聰目明

矣否則血氣不行而病必至危也按此即入迎脈口以

寫陽補陰乃診治至妙之法也豈特用鍼為然奈何後

世不講而脈既不明治亦無法致人六九者多痛哉

所謂氣至而有效者寫則益虛虛者脈大如其故而不堅

也堅如其故者適雖言故病未去也補則益實實者脈大

如其故而益堅也夫如其故而不堅者適雖言快病未去

也故補則實寫則虛痛雖不隨鍼病必衰夫必先通十二

經脈之所生病而後可得傳於終始矣故陰陽不相移虛

實不相傾取之其經

此承上文而言補寫之法候氣至而有效也九鍼十二

原篇有云刺之效氣至而有效効之信若風之吹雲明

乎若見蒼天夫所謂氣至而有效者正以其寫者已虛

而補者已實也蓋寫則益之以虛虛者貴于脈之不堅

所以脈盡如其舊而按之不堅也大如其舊猶今之所

也盛大也苟堅如其初則適纒雖言病去復舊其病尚未去

也補則益之以實實者貴于脈之堅所以脈盡如其舊

而按之堅也苟不堅如其初則適纒雖言身體已快其

病尚未去也夫然則脈之堅與不堅虛實之所由驗也

故補之而實則脈必堅，瀉之而虛則脈必不堅。其病有痛者，雖不隨鍼而即去，然亦必以漸而衰矣。為醫者必先通于十二經脈之所生病，或虛或實，當補當瀉，而後可傳以終始篇之本義矣。欲通十二經脈之所生病及虛實補瀉必明于本經經脈

第十篇而後可正以陰經陽經病各有在，不相轉移。虛之實之，法有攸當，不得傾易。故當取之于其各經耳。按此則用而病之去否亦可以脈之堅否為驗矣

凡刺之屬三刺，至穀氣邪僻矣。合陰陽易居，逆順相反。沈浮異處，四時不得稽留。淫泆須鍼而去，故一刺則陽邪出，再刺則陰邪出，三刺則穀氣至。而止所謂穀氣至者，已補而實，已瀉而虛，故已。知穀氣至也。邪氣獨去者，陰與陽未能調而病知愈也。故曰補則實，瀉則虛。痛雖不隨鍼病必衰去矣。此節大意見前官鍼第五節

此承上文而言病必衰去者，正以三法行而穀氣至也。凡刺法之所屬有三：由初刺次刺三刺，以致其穀氣來至者，何哉？蓋病者始時邪僻之氣妄合，正脈陰陽諸經似相易而居表裏逆順似相反而行，脈氣浮沈似所處各異，其邪氣稽留淫泆，必待鍼以去之耳。故初刺之以出其陽氣之邪，再刺之以出其陰氣之邪，三刺之以致其穀氣則已補而實，已瀉而虛，故已。知其穀氣之至也。

斯時也邪氣已去陰陽諸經雖未即調而知其病之必愈上文所謂補則實馮則虛痛雖不隨鍼即去而病必衰去者復何疑哉

陰盛而陽虛先補其陽後馮其陰而和之陰虛而陽盛先補其陰後馮其陽而和之

此承上文而言陰經陽經之補馮其法當有先後也夫脉口盛而六陰為病是陰經盛而陽經虛也然必先補其陽而後馮其陰以和之人迎盛而六陽為病是陽經盛而陰經虛也必先補其陰而後馮其陽以和之何也邪氣雖當去而尤以扶正氣為先也

三脉動于足大指之間必審其實虛虛而馮之是謂重虛重虛病益甚凡刺此者以指按之脉動而實且疾者疾馮之虛而徐者則補之反此者病益甚其動也陽明在上厥陰在中少陰在下重平一

此言足之三經當驗其虛實而補馮之也據本節後文則三脉者足陽明胃經足厥陰肝經足少陰腎經也三脉動于足大指之間者正以陽明動於大指次指之間凡厲兌陷谷衝陽解谿皆在足跗上也厥陰動於大指次指之間正以太敦行間太衝中封在足跗內也少陰則動于足心其穴湧泉乃足跗之下也必審其脉之虛

實若虛者而為之是謂重虛病之所以益甚也凡刺此者須以指按之脈動而實且疾者為實宜急為之脈動而虛且徐者為虛宜急補之否則重虛其虛重實其實其病當益甚也且視其脈之所動者陽明則在於足之上厥陰則在於二經之中少陰則在於足之下耳

膺膈中膺昔膈中昔有膈虛者取之中去声 膈音博

此言凡取穴者必當各中其所也胃之兩旁謂之膺故膺內有膈如胃經氣戶庫房屋翳膈窓腎經或中神藏靈墟神封之類凡刺膺膈者當中心其膺可也昔內有膈如督脈經諸穴居脊之中膀胱經諸穴居背之四行之

類凡刺背膈者當中心其昔與肩膊可也凡按分肉虛處則取之耳

上重舌刺舌柱以鉞鍼也鉞音皮

此言刺重舌之法也舌在上故曰上舌下生舌謂之重舌當刺其舌柱在舌下之柱用之以鉞鍼耳九鍼篇云鉞鍼取法于劍鋒廣

二分半長四寸夫大癰腫兩熱相爭官能篇云病為大膿者取以鉞鍼

手屈而不伸者其病在筋伸而不屈者其病在骨在骨守骨在筋守筋

此言屈伸可驗筋骨之病當各守其法以刺之也凡手雖能屈而實不能伸者正以筋甚拘攣故屈易而伸難

其病在筋治之者亦惟在筋守筋不可誤求之骨也
手雖能伸而實不能屈者正以骨有所傷故伸易而屈
難其病在骨治之者亦惟在骨守骨耳不可誤求之筋
也

補須一方實深取之稀按其痛以極出其邪氣一方虛淺
刺之以養其脉疾按其痛無使邪氣得入邪氣來也緊而
疾穀氣來也徐而和脉實者深刺之以泄其氣脉虛者淺
刺之使精氣無得出以養其脉獨出其邪氣

此言補寫之法所以出其邪氣而復其正氣也補寫之
法須待其一時方實則行寫法方猶裕云當深其鍼以

取之少按其痛以極出其邪氣一時方虛當淺其鍼以
取之以養其正氣之脉且急按其痛無使邪氣又得而
入也蓋邪氣之來其鍼下必緊而疾穀氣之來其鍼下
必徐而和可得而驗者也况病之虛實係于脉之虛實
故即脉之虛實以為刺之深淺而泄其邪氣養其正氣
焉耳

刺諸痛者其脉皆實

此承上文而言脉實者當寫以凡刺諸痛者其脉必實
故也

故曰從腰以上者手太陰陽明皆主之從腰以下者足太

陰陽明皆主之

此言病有有主之經而治之者當分經也素問六微旨
大論曰天樞之上天氣主之天樞之下地氣主之天樞旁
寸本經陰陽繫日月篇曰腰以上為天腰以下為地故
曰從腰以上手太陰肺經手陽明大腸經主之蓋肺經
自膈行手太腸經自手行頭也從腰以下足太陰脾經
足陽明胃經主之蓋脾經自足入腹胃經自足上面也
四經各有所主則各經宜各有所取耳
病在上者下取之病在下者高取之病在頭者取之足病
在腰者取之膈

此言治病有遠取之法也有病雖在上其脈與下通常
取之下病雖在下其脈與上通常取之高故病在于頭
而取之于足病在於腰而取之於膈皆在上取下之法
也至於在下取高之義可反觀矣

病生於頭者頭重生於手者臂重生於足者足重治病者
先刺其病所從生者也

此言治病有先取之法也病生於頭者其頭必重餘病
皆從此始故治病者先取之頭至於手病而臂重足病
而足重其法亦猶是耳即先求其本之義也

春氣在毛夏氣在皮膚秋氣在分肉冬氣在筋骨刺此病

者各以其時為齊故刺肥人者以秋冬之齊刺瘦人者以春夏之齊齊刺洞素問

此言治法有淺深當隨時因人而施也春氣邪發在毫毛間夏氣則出於皮膚秋氣初入於分肉間冬氣則入于筋骨凡刺此四者春夏則取之毫毛皮膚而淺其鍼秋冬則取之分肉筋骨而深其鍼所謂隨時以為劑也後世之齊從劑蓋用刀以製藥也然人之肥者其病必全鍼日齊者猶之用藥故耳故云深故用秋冬之劑人之瘦者其病乃淺故用春夏之劑所謂因人而施者又如此

病痛者陰也痛而以手按之不得者陰也深刺之病在上

者陽也病在下者陰也癢者陽也淺刺之

此言病有陰陽故刺之有淺深也陰經為陰陽經為陽痛為陰癢為陽上為陽下為陰病在陰者深取之病在陽者淺刺之

病先起陰者先治其陰而後治其陽病先起陽者先治其陽而後治其陰

此言病有所由起故刺有所先也陰陽者陰經陽經也

按此節大義與上病生于頭者頭重一節相同

刺熱厥者留鍼反為寒刺寒厥者留鍼反為熱刺熱厥者二陰一陽刺寒厥者一陽一陰所謂二陰者二刺陰也一

陽者一刺陽也

素問明有厥論本經寒熱病篇亦有刺寒厥熱厥法上

此言刺厥病之有法也素問厥論有寒熱二證刺熱厥者久留其鍼反能為寒而熱可去刺寒厥者久留其鍼反能為熱而寒可去刺熱厥者補陰經二次寫陽經二次蓋陰盛則陽退熱當自去也刺寒厥者補陽經二次寫陰經一次蓋陽盛則陰退寒當自去也所謂二陰者二次刺陰經也一陽者一刺寫陽經也其二陽一陰可推矣

久病者邪氣入深刺此病者深內而又留之間日而復刺之必先調其左右去其血脉刺道畢矣內納同間去聲

此言治久病之有法也

凡刺之法必察其形氣形肉未脫少氣而脈又躁躁厥者必為繆刺之散氣可收聚氣可布

此言氣虛脈盛者當行繆刺之法也形肉雖未脫元氣則衰少然而脈又躁動是謂氣虛脈盛也當行繆刺之法即左病取右絡穴右病取左絡穴是也其精氣之散可以收之邪氣之聚可以散之

深居靜處占神往來閉戶塞牖魂魄不散專意一神精氣之分毋聞人聲以收其精必一其神令志在鍼淺而留之微而浮之以移其神氣至乃休分去聲

此言用鍼者當預養其神以行鍼也凡用鍼者雖占病者之神氣往來然必先自養其神氣故深居靜處閉戶塞牖魂魄神意精氣皆會於一令志已在鍼方淺而留之或微而浮之以移病者之神候其真氣已至而乃正鍼也

男內女外堅拒勿出謹守勿內是謂得氣凡刺之禁刺內勿刺新刺勿內已醉勿刺已刺勿醉新怒勿刺已刺勿怒新勞勿刺已刺勿勞已飽勿刺已刺勿飽已饑勿刺已刺勿饑已渴勿刺已刺勿渴大驚大恐必定其氣乃刺之乘軍來者卧而休之如食頃乃刺之出行來者坐而休之如

行十里頃乃刺之凡此十二禁者其脉亂氣散逆其營衛

經氣不次因而刺之則陽病入於陰陰病出於陽則邪氣

復生粗工勿察是謂伐身形體漉洑乃消腦髓津液不化

脫其五味是謂失氣也

按素問刺禁論云無刺太醉令人氣亂無刺大怒令人氣逆無刺大

勞人無刺新飽人無刺大饑人無刺大渴人無刺大驚人

此言病人與醫人善養善鍼者為得氣而反此者為失氣也氣真氣也病人善守禁忌男子則忌內而謹守勿內女人則忌外而堅拒勿出則未刺之先或已刺之後真氣不失是之謂得氣也然凡刺之禁曰外曰內曰醉曰怒曰勞曰飽曰饑曰渴曰驚曰恐曰車曰步皆當慎

乏正以此十一一葉者脈氣散亂營衛相逆經氣不次病
入失于自守醫人妄于行刺則陽病入陰陰病出陽邪
氣復而真氣衰不謂之失氣而何

太陽之脈其終也戴眼反折瘰癧其色白絕皮乃絕汗絕
汗則終矣少陽終者耳聾百節盡縱目系絕目系絕一日
半則死矣其死也色青白乃死陽明終者口自動作喜驚
妄言色黃其上下之經盛而不行則終矣少陰終者面黑
齒長而垢腹脹閉塞上下不通而終矣厥陰終者中熱嗌
乾喜溺心煩甚則古卷卵上縮而終矣太陰終者腹脹閉
不得息氣噫善嘔嘔則逆逆則面赤不逆則上下不通上

下不通則面黑皮毛焦而終矣

閉閉同見素問診要經終論經脈篇亦有各經氣絕

此言足之六經其終各有所候也 足太陽膀胱之脈

起自內眥上額交巔從額入絡腦還出別下項循肩膊

內掖脊抵腰中入循脊絡腎屬膀胱故其終時其眼反

戴而上其背反折而為瘰癧之狀色白者肺絕也絕汗

出而終矣 足少陽膽經之脈起於目銳眥上抵頭角

下目後入耳中上走耳前故其終也時百節盡縱而目

系絕也色青白者金木相尅也 足陽明胃經之脈起

於鼻交頰中下循鼻外上入齒中還出挾口環唇下交

承漿其支循喉嚨入缺盆下腹屬胃絡脾故其終時必

目動作喜驚妄言胃邪盛也色黃者土色泄也上下之
經盛而不通者胃氣絕也足少陰腎經主水其色黑
腎主骨齒乃骨餘腎脉入于腹通竅于二便故其終時
面黑齒長而垢腹脹而不通也足厥陰肝經之脉循
股陰入毛中過陰器抵小腹上貫膈布脇肋循喉嚨故
其終時中熱嗑乾喜溺而心煩甚則舌卷卵縮也足
太陰脾經之脉循足大指內側出脛內上陰股入腹上
膈挾咽連舌本散舌下故其終時腹脹閉而不得息噫
嘔交作上下不通面黑而皮

毛焦也

黃帝內經靈樞註證發微一卷

亥北丁卯

