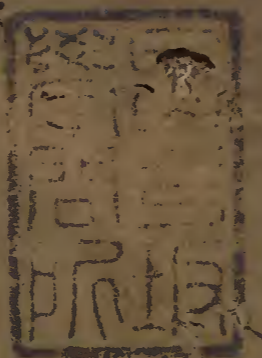


氷川詩式 首一

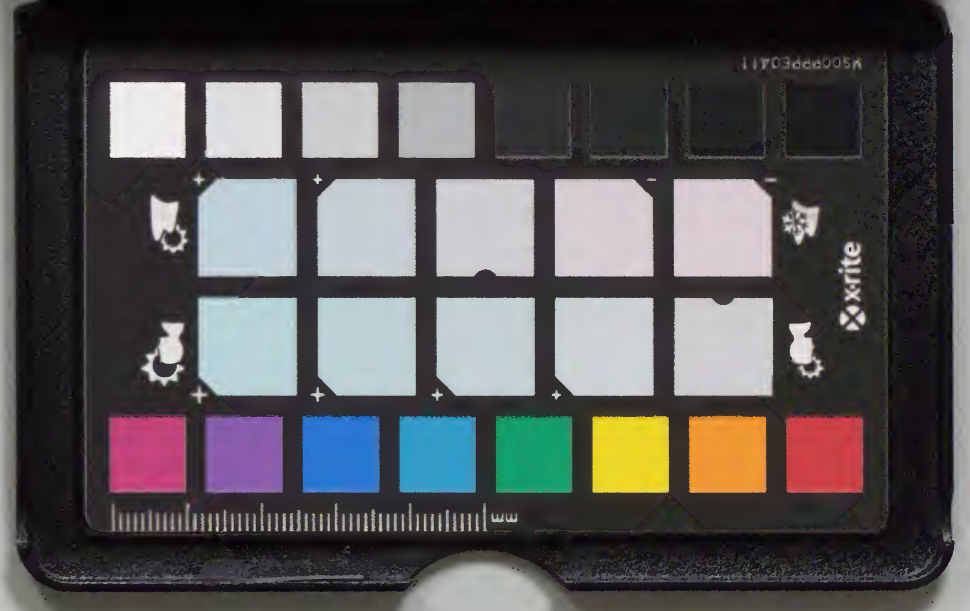


			五	漢
		一	九	書
		六	七	門
七	一	六	七	
六	二	〇	五	
冊	架	函	號	類

三	五	漢
六	五	書
三	七	
十	五	
冊	號	類

內閣文庫	
番號	漢 5575
冊數	7 (1)
函號	363 85

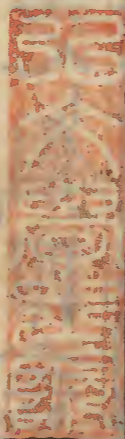
史 四





刻米川詩式序

三才文庫



周府宗正奉 旨督理宗學汴上睦樸撰

米川詩式者真定梁公濟先生所著也自漢魏至唐宋國朝諸家詩體殆備又作詩原一篇評品古今作者之義咸精當足傳矣其弟我津先生釐為若干卷嘗校梓於西蜀今猶子大中丞鳴泉公再刻

米川詩式

序

乙

於中列其義例大凡具在自序中
米川先生名橋公濟其字也由選
貢授四川布政使司經歷我津先
生名相由歲貢封工科左給事
中各以著述顯於當世云序曰予
嘗綜觀藝林旁搜琬琰究其微眇
可略而言漢初言詩以韋孟爲四
言之宗以蘇李爲五言之倡四言

尚其雅潤五言貴其麗清至於三
六雜言則自出矩矱離合篇咏則
成於圖讖回文則始於蕙子聯句
則肇於栢梁其他聲格或殊而情
理同致焉自非包括宇宙細羅名
物烏能萃先哲之菁華樹騷壇之
準則哉乃若米川先生起家璧水
鍛翻賢科道阻大亨學隆富有可

仕則仕鳳樓枳棘之中時止則止
蟬蛻塵埃之表肆志中林屏跡城
府二十餘年有如一曰貴游既謝
圖書自娛怡然有得輒筆于篇哀
久成家命名詩式約邪正于一言
析異同于百氏揆厥用心亦既勤
矣况復令季才隣合璧聲并吹簫
卒業橋門貶封給舍二難倡和伯

仲齊名披校是編傳之同好擇義
忝通家與聞茲役屬言首簡其何
敢辭于是推原作者撫拾夙聞殺
青已竟隳括爲詞雖不足以揚摧
盛美亦以見斯文之未墜也
隆慶辛未孟夏吉日

以凝葩摘言標式確乎有定斯其
述也倍於作也故曰甚哉公濟甫
之苦心也夫詩本乎情發乎聲々
依永而音韻出焉三百篇尚矣蓋
自刪後而作者魏晉爲近唐若宋
則屢變焉至元則其思淫其聲胡
其調靡靡君子無取焉而詩有式
則始於沈約成於皎然著于滄浪

若集大成則始於今公濟甫云趙
子曰夫詩者天地自然之音也動
之志而著之言志之所感不同而
詩隨之故秦魏別調齊衛殊節自
今讀之猶可區分也矧後世之詩
出之文人才士發之情寡而工之
詞多也乃欲借言異代經情縛思
合調真體其於格也能無疆乎張

子日夫人一心也夫心一理也心
一而感殊要之理則體感而不遺
者也以意逆志是爲得之則集詩
以爲式也其謂非我出焉不可也
其謂有所強焉或寡也言以摛志
詩以永言六義之在三百篇也夫
亦若此而已矣夫古今人將無同
乎雖然好古者本乎志尚友者存

乎識竒出者因乎才行健者稔其
氣故耽而忘倦氣之充也遇而輒
發才之裕也因詩以弘美綴名以
表善是尚友也而古道敦矣是則
公濟甫之行也已盍刻諸趙子曰
諾乃相與謀諸梓作水川詩式序

喜靖巳酉冬十月吉日



喜慶日酉冬十月廿五日
 晴久晴與無雲晴兆來川詩式
 公覽其之詩書日遠廣能餘千日
 秋長尚大也而詩書廣能餘千日
 詩式多詩書日遠廣能餘千日
 廣能餘千日而詩書廣能餘千日
 廣能餘千日而詩書廣能餘千日
 廣能餘千日而詩書廣能餘千日



水川詩式引

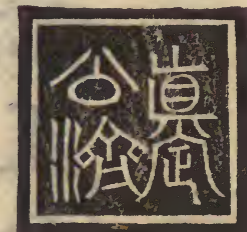
水川子詩式式水川子詩也水川
 子嗟吟竟以苦吟來病魔然詩魔
 與病魔爭雄殆且六年病魔始退
 而詩魔專用事水川子堅詩魔之
 凌已遠之然詩魔固善伺水川子
 意乘間視隙闚藩闕室晝昵而夜
 狎之凡風晨雨夕花間月下不速

攸來雖麾弗往水川子如詩魔何
哉乃一日喟然嘆曰嗟乎詩魔吾
吾固魔詩於是盡取古今諸名家
若詩法詩話上下而歷覽之擬議
編摩每歷寒暑爰纂爲書若干卷
命曰水川子詩式納水川子詩於
式也書成詩魔聞之偕若屬相與
詣水川子謝曰某輩小道辱君之

知又辱爲之式野狐外道吾知免
矣受多賜敢不拜嘉水川子乃托
一二子繕書裝帙貯之笥中時取
以發志真思寫性天之形而老其
生竊冀擬跡於古人之詩瓢錦囊
云耳若曰待蒙求爲韻語立赤幟
則水川子豈敢

嘉靖乙巳秋八月望日真定梁橋

公濟書於懷蔚山房



Faint bleed-through text from the reverse side of the page, including characters like '公濟書於懷蔚山房' and other illegible text.

水川詩式卷一

目錄

五言絕句	七言絕句
五言律詩	七言律詩
五言排律	七言排律
五言古詩	七言古詩
二之卷	
三言詩	四言詩
五言六句律	六言絕句
六言八句律	六言排律

七言六句律

七言五句

九言詩

九言古詩

一字至七言詩

一字至十字詩

五七言詩

三五七言詩

四六八言詩

長短句

回文詩

和韻回文

反覆體

離合體

借字體

聯句詩

集句詩

首尾吟

古樂府

謔體

謳體

諷體

辭體

騷體

歌體

操體

問答體

引體

三婦體

五雜俎

五噫歌

四愁詩

上留田

藁砧

蟲言

禽言

和韻

詩餘

附錄雜詩名

璇璣
回文
創擬

歇後
藏頭

字謎
盤中

物名
物謎

卦名
數名

文于
別名

易言
建除

大言
難言

危言
小言

十九言 三句五言
一句四言
十七言 三句五言
一句二言

三十言 三句七言
一句九言
二十三言 三句七言
一句二言

三之卷

句法目錄

詩眼用實字法
詩眼用響字法

練字次第法
詩眼用拗字法

子母字粧句法
句中自對法

巧對法
交股對法

借字對法
錯綜句法

折腰句法
疊實字法

兩句一意法
引用經史法

公取古人詩句法

翻案句法

點化句法

問答句法

虛字粧句法

押虛字句法

人名粧句法

藥名粧句法

聰珠句法

上接下々接上句法

雙句有聲

雙句無聲

有聲對無聲

無聲對有聲

雙句俱動

雙句俱靜

動中有靜

靜中有動

健句

新句

清句

偉句

麗句

豪句

刻意句

自在句

意欲圓句

格欲高句

聲律為竅句

物象為骨句

意格為髓句

四之卷

貞韻目錄

五言絕句平韻

五言絕句仄韻

七言絕句平韻

七言絕句仄韻

絕句兩韻

絕句後三句一韻

絕句二平二仄

五言律平韻

五言律仄韻

七言律平韻

七言律仄韻

律詩用古體

律詩用重韻

律詩上下句各用韻

古詩倒字押韻

律詩倒字押韻

古詩每句用韻

古詩用古韻

古詩二疊換韻

古詩三疊換韻

古詩平頭換韻

古詩雙殺二句一韻

古詩雙殺前少後多

古詩四韻一變法

古詩三韻一變法

古詩末句變韻法

古詩二韻一變法

古詩八句兩變韻法

古詩長短句變韻法

古詩重用韻法

古詩叶韻法

古詩借韻法

古詩全不押韻法

葫蘆韻法

輓轡韻法

進退韻法

附錄

大韻

小韻

正紉

傍細

雙聲疊韻

五之卷

五言絕句平仄式

正格

失粘格

偏格

拗句格

各為平仄格

四句平仄不變格

前二句平仄不變格

後二句平仄不變格

七言絕句平仄式

正格

失粘格

偏格

拗句格

各為平仄格

四句平仄不變格

前二句平仄不變格 後二句平仄不變格

五言律平仄式

正格

變格

偏格

全篇皆平格

全篇皆仄格

五平五仄格

失粘格

失律附

七言律詩平仄式

正格

變格

偏格

拗句格

失粘格

失律附

附錄

平頭

上尾

蜂腰

鶴腴

句內避忌

六之卷

五七言絕句

實接格

虛接格

一意格

四意格

正興兼比格

興兼賦格

折腰格

續腰格

聯珠格

續腰格

分應格

含意格

字應格

接應格

單尾格

雙尾格

隱語格

下句釋上句格

點化格

翻案格

換骨格

奪胎格

七之卷

五七言律詩

四實格

四虛格

前實後虛格

前虛後實格

前多後少格

前開後合格

前散後整格

前整後散格

一字貫篇格

二字貫穿格

一字血脉格

三字棟梁格

一句造意格

兩句立意格

字相連序格

句相照應格

接項格

充股格

織腰格

續腰格

歸題格

藏項格

單拋格

雙拋格

單蹄格

雙蹄格

牙鎖格

一意格

鈎鎖連環格

順流直下格

內剝格

外剝格

興兼比格

興兼賦格

比興格

抑揚格

領中有諷格

羨中有刺格

物外寄意格

雅意詠物格

雄偉不常格

想像高唐格

撫景寓嘆格

專叙已情格

感今懷古格

先問後答格

應字格

無題格

明暗二例

明例

暗例

八之卷

五七言古詩

五言長古篇法

七言長古篇法

分段再起格

歸題顧首格

送尾比喻格

送尾反用格

五言短古篇法

七言短古篇法

樂府篇法

附錄

僧皎然詩式

跌宕格二品

駭俗

越俗

瀟灑格一品

澹俗

調笑格一品

戲俗

九之卷

學詩要法上

十之卷

學詩要法下

水川詩式目錄終

水川子詩式
詩原

梁橋曰詩原原詩也往先哲宗工名家肆垂
緒言飲海止足莫能殫述乃予僭加裁約取
凡有關詩道之大校者錄之以為志詩者抽
關啓鑰之要領云

學詩者以識為主入門欲正立志欲高
論詩如論禪禪道唯在妙悟詩道亦在妙悟
詩有別才非關書也詩有別趣非關理也
盛唐詩人唯在興趣羚羊掛角無迹可求故其妙處

透徹玲瓏不可轉泊如空中之音相中之色水中之
月鏡中之象言有盡而意無窮

詩人胸中不可著一字世俗言語

作詩貴不涉理路不落言筌

詩有神來氣來情來有雅體野體鄙體俗體作詩者
須審鑒諸體詳委所來方為知詩

詩貴以雅參麗以古雜今

作詩須以風調高古為主雖意遠語疎皆為佳作氣
格凡下者雖摛錦布綉無取焉耳矣

詩有詞理意與南朝尚詞而病于理宋人尚理而病

于意與唐人尚意興而理在其中

唐人詩主于達性情故于三百篇為近

詩者原于德性發于才情心聲不同有如其面故法
度可學而神氣不可學

古詩徑叙情實故于三百篇為近律詩率于對偶去

三百篇為遠此詩體所以為正變

觀詩能知身命落處與夫神情變化意境周流且天
地以無窮妙古今而獨往者則未有所不得其所以然
學詩者須疏鑿情塵陶汰氣質遺其迷妄而反其清
真未有不如是能得其所以為詩

學詩須先明徹古人意格聲律其于神境事物邂逅
 鬱折得其全理于胸中隨寓唱出自然超絕若刻意
 創造終虧天成苟且經營必墮凡陋欲得其妙要在
 著述之多涵養之深求正于宗匠名家之道度幾可
 以橫絕旁流不隨野狐外道鬼窟中
 詩貴入門之正行有未至可加心力頭路一差愈驚
 愈遠

詩不可鑿空強作待境而生自工
 詩有賦比興興而兼比者尤妙三百篇多以興比重
 復置之首章唐人多以比興就作頸聯

詩貴發乎性情止乎禮義古今于此觀風焉故思邪
 而意義滯澁者諸家之罪人也噫蔽也久矣

[Faint bleed-through text from the reverse side of the page]

永川詩式卷之一

真定梁橋著 弟梁相校

定體

五言絕句

五言始于李陵蘇武或云枚乘

五言絕句作自古漢魏樂府古辭則有白頭吟
出塞曲等篇下及六代述作漸繁唐人以來工
之者甚衆

絕句衆唐人是一樣少陵是一樣韓退之是一
樣絕句者截句也句絕而意不絕截律詩中或

前四句或後四句或中二聯或首尾四句大抵以第三句為主七言絕句放此

易水送別

唐 駱賓王

此詩是截律詩前四句其法前散後對

此地別燕丹壯髮上衝冠昔時人已沒今日水猶寒

江令于長安歸揚州九日賦唐 許敬宗

此詩是截律詩後四句其法前對後散

心逐南雲逝身隨北鴈來故鄉籬下菊今日幾花開

玩初月

唐 駱賓王

此詩是截律詩中二聯其法四句兩對

忌滿光恒缺乘昏影斃流自能明似鏡何用曲如鈎

過酒家

唐 王績

此詩是截律詩首尾四句其法四句一

意不對

此日長昏飲非關養性靈眼看人盡醉何忍獨為醒

哭台州司戶蘇少監

唐 杜甫

此詩是隔句扇對法以第一句對第三

句以第二句對第四句詳見沙中金集

得罪台州去時危棄碩儒移官蓬閣後穀貴歿潛夫

絕句

唐 杜甫

此詩是四句四意

遲日江山麗，春風花草香。泥融飛燕子，沙暖睡鴛鴦。
五言絕句大法止此。然作之之要貴婉曲回環，刪蕪就簡，句絕而意不絕。多以第三句為主，第四句發之，有實接有虛接，承接之間開與合相關，反與正相依，順與逆相應。一呼一吸，官商自諧，大抵起承二句固難，然不過平且叙起為佳。從容承之為是，至於宛轉變化工夫全在第三句。若于此轉變得好，則第四句如順流之舟矣。七言絕句放此，五言絕句撇情入事，七言絕句

掉景入情當知有此不同。或云五言絕句主情，景七言絕句主意事。

七言絕句

七言始于漢武柏梁

七言絕句始自古樂府，挾瑟歌梁元帝烏樓曲。江總怨時行等作皆七言四句。至唐初始穩順，聲勢定為絕句。絕句者四句下相連屬，或云絕取八句律之四句，或云絕妙之句詳見五言口號亦七言四句，草成而就，速達意宣情而已。貴明白條暢律詩放此，唐人好詩多是征戍遷謫

行旅離別之作往往能感動激發人意他詩固多而七言絕句為甚句少而意專辭屬賦比興者其旨深其味長可以興可以觀焉

寒食汜上

唐 王維

此詩其法前散後對

廣武城邊逢暮春 汶陽歸客淚沾巾 落花寂寂啼山鳥 楊柳青青渡水人

江南

唐 陸龜蒙

此詩其法前對後散

村邊紫豆花 垂次岸上紅 梨葉戰初莫 恠烟中重同

首酒旗青紵一行書

奉和聖製幸韋嗣立莊應制唐 奉嶠

此詩其法四句兩對

萬騎千官擁帝車 八龍三馬訪仙家 鳳凰原上窺青壁 鸚鵡盃中弄紫霞

贈花卿 此詩一作古樂府入破第一疊 唐 杜甫

此詩其法四句一意不對

錦城絲管日紛紛 半入江風半入雲 此曲祇應天上有人間能得幾回聞 祇一作只

絕句

此詩其法隔句肩對以第一句對第三句以第二句對第四句

去年花下留連飲暖日天桃鶯亂啼今日江邊容易別淡烟衰草馬頻嘶

絕句

唐 杜甫

此詩四句四意不相連屬

兩箇黃鸝鳴翠柳一行白鷺上青天窻含西嶺千秋雪門泊東吳萬里船

七言絕句其法如此大畧以第三句為主首尾率直而無婉曲此異時所以不及唐也其法非

惟久失其傳人亦鮮能知之有實接者以實事寓意而接則轉換有力有虛接者以虛語接前兩句亦有事雖實而意虛者于承接之間畧加轉換有用事者融化其事以為意不使所用事窒塞堆疊大抵第三句為接句兼備虛實兩體四句之中此句最宜著力

凡作七言絕句如窻中覽景立處雖窄眼界自寬題廣者取遠景寸山尺水愈覺其遙取近景一草一木皆有生意言從字順辭從興底命意臻妙句少而意無窮方為作者

唐人以絕句名家者多矣其詞華而艷其氣深而長錦綉其言金石其聲讀之使人一唱而三嘆

五言律詩

律體之興雖自唐始蓋由梁陳以來儷句之漸也梁元帝五言八句已近律體庾肩吾除夕律詩體工密徐陵庾信對律精切律調尤近唐初工之者衆至王楊盧駱以儷句相尚美麗相矜終未脫陳隋之氣習神龍以後此體始盛五言律詩貴沉静貴深遠貴細嫩要聲總語重

五言律詩貴字字平仄諧和失粘失律皆不合例

律詩有起有承有轉有合起為破題或對景興起或比起或引事起或就題起要突兀高遠如狂風捲浪勢欲滔天承為領聯或寫意或寫景或書事或用事引證要接破題如驪龍之珠抱而不脫轉為頸聯或寫意寫景書事用事引證與前聯之意相應相避要變化如疾雷破山觀者驚愕合為結句或就題結或開一步或繳前聯之意或用事必放一句作散場如剡溪之棹

自去自回言有盡而意無窮知此則律詩思過
平矣七言律詩放此

早春

唐 杜審言

此詩起結不對惟中間領聯頸聯對
獨有官遊人偏驚物候新雲霞出海曙梅柳度江春
淑氣催黃鳥晴光轉綠蘋忽聞歌古調歸思欲沾巾

秋日

唐太宗

此詩起句亦對中二聯對結句不對
爽氣澄蘭沼秋香動桂林露凝千片玉菊散一叢金
日吐高低影雲垂點綴陰蓬瀛不可望泉石且娛心

從軍行

唐 楊炯

此詩起句不對中二聯對結句亦對

烽火照西京心中自不平牙璋辭鳳闕鐵騎繞龍城
雪暗凋旗畫風多雜鼓聲寧為百夫長勝作一書生
奉和七夕兩儀殿會宴應制 唐 李嶠

此詩起句對中二聯對結句亦對八句

四聯唐初多用此體而應制之作尤工

靈匹三秋會仙期七夕過槎來人泛海橋渡鵲填河
帝纜升銀閣天機罷玉梭誰言七襄詠重入五絃歌

尋陸羽不遇

唐 僧皎然

此詩八句一意順下通不對

移家雖帶郭野徑入桑麻
近種籬邊菊秋來未著花
扣門無犬吠欲去問西家
報道山中出歸來每日斜

舟中晚望

唐 孟浩然

此詩不對處對

挂席東南望青山水國遙
舳艫爭利涉來往任風潮
問我今何適天台訪石橋
坐看霞色曉疑是赤城標

吊僧

唐 鄭谷

此詩前四句隔句扇對說見五言絕句

幾思聞靜話夜雨對禪床
未得重相見秋燈照影堂

孤雲終負約薄宦轉堪傷
夢遶長松榻遙焚一炷香

下第

唐 賈島

此詩領聯亦無對偶是十字叙一事而
意貫上二句至頸聯方對偶分明若已
斷而復續謂之蜂腰格

下第唯空囊如何住帝鄉
杏園啼百舌誰醉在花傍
淚落故山遠病來春草長
知音逢豈易孤棹負三湘

溪行即事

唐 僧靈

此詩首二句先對領聯却不對似非聲
律然破題已先的對如梅花偷春色而

先開謂之偷春格

近夜山更碧入林溪轉清不知伏牛事潭洞何縱橫
犂岸煙初合平湖月未生孤舟屢失道但聽秋泉聲

田家元日

唐 孟浩然

此詩前四句對後四句散與蜂腰格相

反

昨夜斗迴北今朝歲起東我年已強仕無祿尚憂農
野老就耕去荷鋤隨牧童田家占氣候共說此年豐

送錢拾遺歸兼寄劉校書

唐 卽士元

此詩頸聯不對與偷春格相反

墮落歲陰暮桑榆煙景昏蟬聲靜空館雨色隔秋原
歸客不可望悠然林外村終當報芸閣携羊醉柴門

五言律詩大法如此管見欲將中二聯亦作扇

對法更是一奇格但未之前聞不敢強擬雖然

確守格律揣摩聲病詩家之常若時出度外縱

橫放肆外如不整中實應節此非造次所能

五言律詩中間四實四虛前實後虛前虛後實

情與景合淺深異宜神而明之存乎其人

凡作五言律詩先須澄靜此心如春江無風湛

綠千里萬象森列皆有溫厚平遠之意就其中

列傳詩三 卷之一
擇取事情極明瑩者而用之務要涵養寬平不可迫切

七言律詩

七言律詩又五言八句之變也唐以前七言儷句如沈君攸已近律體唐初始專此體沈佺期宋之間精巧相尚開元間此體始盛然多君臣遊幸倡和之什盛唐作者雖不多其聲調最遠品格最高可為萬世法程

七言律詩難於五言律詩七言下字較虛實五言下字較細嫩凡作七言律須字字去不得方

是句要藏字字要藏意如聯珠不斷方妙若七言可截作五言便不成詩

七言律詩貴聲響貴雄渾貴鏗鏘貴偉健貴高遠

凡作七言律詩時須真情推發到奇絕處用之以聲律為竅物象為骨意格為體起承轉合聯屬流動

七言與五言微有分別七言造句差長難飽滿易踈弱前後多不相應自唐人工此者亦有數可以為難矣

律詩有四實四虛前實後虛前虛後實之別實為

景虛為情

律詩須情中有景景中有情以事為意以意融事情意迭出事意貫通方為近體之妙

登金陵鳳凰臺

唐李白

此詩首尾不對惟領聯頸聯對

鳳凰臺上鳳凰遊，鳳去臺空江自流。吳宮花草埋幽徑，晉代衣冠成古丘。三山半落青天外，二水中分白鷺洲。慙為浮雲能蔽日，長安不見使人愁。

和賈至舍人早朝大明宮之作

唐岑參

此詩起句對中二聯對唯結句不對

鷄鳴紫陌曙光寒，鶯囀皇州春色闌。金闕曉鐘開萬戶，玉階仙仗擁千官。花迎劍佩星初落，柳拂旌旗露未乾。獨有鳳凰池上客，陽春一曲和皆難。

奉和初春幸太平公主南莊應制

唐李嶠

此詩起句不對中二聯與結句俱對

主家山第接雲開，天子春遊動地來。羽騎參差花外轉，霓旌搖曳日邊迴。還將石溜調琴曲，更取峰霞入酒杯。鸞輅已辭烏鵲渚，簫聲猶繞鳳凰臺。

奉和幸安樂公主山莊應制 唐宗楚客

此詩首二句對中二聯對末二句亦對

八句四對

玉樓銀榜枕巖城翠蓋紅旂列禁庭日映層岩圖畫
色風搖雜樹管絃聲水邊重閣含飛動雲裏孤峯類
削成幸觀八龍遊闈苑無勞萬里訪蓬瀛

題東峯驛用梁郎中韻 本朝 以權

西和入詩出
雅頌正音

此詩八句一意順下通不對文從字順

音韻鏗鏘盛唐諸公有此體今錄蘭公

詩

香浮綠蟻山中醅磁甌遠勝青蓮杯不用笙竽為佐
酒松風一派從天來半酣走筆寫新句飛龍蒲壁真
雄哉故人騎鶴幾時去空庭寂寂官梅開

鸚鵡洲 唐 李白

此詩領聯亦不對至頸聯方對偶分明
若已斷而復續謂之蜂腰格

鸚鵡來過吳江水江上洲傳鸚鵡名鸚鵡西飛隴山
去芳洲之樹何青青烟開蘭葉香風煖岸夾桃花錦
浪生遷客此時徒極目長洲孤月向誰明

黃鶴樓

此詩首二句先對領聯却不對然破題

已先的對如梅花偷春色而先開謂之偷春格杜少陵曉發公安詩領聯不對亦是此格

昔人已乘白雲去此地空餘黃鶴樓黃鶴一去不復返白雲千載空悠悠晴川歷歷漢陽樹芳草淒淒鸚鵡洲日暮鄉關何處是烟波江上使人愁

七言律詩其法如此唐人李淑有詩苑一書今世罕傳然所述篇法止有六格范德機木天禁語廣為十二格又分明暗二例詩法源流所載

二十四格詩學禁鬱所載十五格僧皎然杼山詩格洪覺梵天厨禁鬱白樂天金針集梅聖俞續金針集發明七言律者詳矣然皆命意入妙格外之格別為一卷

凡作七言律詩先須澄靜此心如秋高月明獨立華岳之巔俯視萬象景皆入奇峭中就其中擇取沉雄險特者而用之務要奇峭不可寬緩

五言排律

排律之作其源自顏謝諸人古詩之變首尾排句聯對精密梁陳以還儷句尤切唐興始專此

體與古詩差別貞觀初作者猶未備永徽以下
篇什始盛

長篇排律唐初作者絕少開元後杜少陵獨步
當時渾涵汪洋千彙萬狀至百韻千言力不少
衰若韓柳雖肆才縱力工巧相矜要之未為得
體

奉和拜洛應制此詩五韻

唐 李嶠

七萃鑿輿動千年瑞檢開文如龜負出圖似鳳跡來
殷薦三神享明禋萬國陪周旗黃鳥集漢幄紫雲廻
日暮鈎陳轉清歌上帝臺

入閣此詩十韻

唐 鄭谷

秘殿臨軒日和鑿返正年兩班文武盛百辟羽儀全
霜漏清中禁風旗拂曙天門嚴新契勸仗入邇承宣
玉机當紅旭金鑪縱碧烟對敷稱法吏贊引出官鈿
言動揮毫疾威容報簿專壽山晴鑿鑿顯氣暖連延
禮有鴛鸞集恩無雨露偏小臣叨備征訶訶泰階前

上韋左相此詩二十韻

唐 杜甫

鳳歷軒轅紀龍苑四十春八荒開壽域一氣轉鴻鈞
霖雨思賢佐丹青憶老臣應圖求駿馬驚代得麒麟
沙汰江河濁調和鼎為新韋賢初相漢范叔已歸秦

盛業今如此，傳經固絕倫。豫章深出地，滄海闊無津。
 北斗司喉舌，東方領縉紳。持衡留藻鑒，聽履上星辰。
 獨步才超古，餘波德照隣。聰明遇管輅，尺牘倒陳遵。
 豈是池中物，由來席上珍。廟堂知至理，風俗盡還淳。
 才傑俱登用，愚蒙但隱淪。長卿多病久，子夏索居貧。
 回首驅流俗，生涯似衆人。巫咸不可問，鄒魯曾莫容。
 身感激時將晚，蒼芒興有神。爲君歌此曲，涕淚在衣巾。

寄岳州賈司馬六丈巴州嚴八使君兩閣

老此詩五
十韻

唐 杜甫

衡岳啼猿裏，巴州鳥道邊。故人俱不利，謫宦兩悠然。

開闢乾坤正，榮枯雨露偏。長沙才子遠，釣瀨客星懸。
 憶昨趨行殿，殷憂捧御筵。計胡愁李廣，奉使待張騫。
 無復雲臺仗，屢修水戰船。蒼芒城七十，流落劍三千。
 畫角吹秦晉，旄頭俯澗瀼。小儒輕董草，有識笑符堅。
 浪作禽填海，那將血射天。萬方思助順，一鼓氣無前。
 陰散陳倉北，晴薰太白巔。麻屍積衛破，竹勢臨燕。
 法駕還雙闕，王師下八川。此時沾奉引，佳氣拂周旋。
 貔虎開金甲，麒麟受玉鞭。侍臣諳入仗，廐馬解登仙。
 花動朱樓雪，城凝碧樹烟。衣冠心慘愴，故老淚潺湲。
 哭廟悲風急，朝正霽景鮮。月分梁漢米，春給水衡錢。

內蕊繁於纈宮花軟勝綿恩榮同拜手出入最隨肩
晚著華堂醉寒重繡被眠響齊兼秉燭書在滿懷
每覺升元輔深期列大賢秉鈞方咫尺鏃翮再聯翩
禁掖朋徒改微班性命全青蒲其受戮白髮竟誰怜
弟子貧原憲諸生老伏厦師資謙未達鄉黨敬何先
舊好腸堪斷新愁眼欲穿翠乾危棧竹紅膩小湖蓮
賈筆論孤憤嚴君賦幾篇定知深意苦莫使衆人傳
貝錦無停織朱絲有斷絃浦鷗防碎首霜鷓不空拳
地僻昏烟瘴山稠隘石泉且將棊度日應用酒爲年
典郡終微眇治中實弄掄安排求傲吏比興展歸田

去去才難得蒼蒼理又玄古人稱逝矣吾道上終焉
隴外翻投跡漁陽復控弦笑爲妻子累其與歲時遷
親故行稀少兵戈動接聯他鄉鏡夢寐失侶自迷道
多病加淹泊長吟阻靜便如公盡雄俊志在必騰鶩
五言排律大法如此自五韻至五十韻盡極變
態山谷云凡始學詩每作一篇先立大意若長
篇須曲折三致意乃爲成章
作大篇當布置首尾停勻腰腹肥滿多見人前
面有餘後面不足前面極工後面草草不可不
知

作大篇須有開闔乃妙

長律妙在鋪叙時將一聯挑轉又平平說去如此轉換數匝却將數語收拾乃妙

七言排律

七言排律唐人不多見如太白別山僧高適宿田家子美題鄭著及清明二首王仲初寄韓侍郎等作雖聯對精密而律調未純終未脫古詩體段若言從字順音響冲和者今錄品彙集所載以為法式

月夜有懷王端公兼簡朱孫二判官此詩七韻

唐 僧清江

月照疎林驚鵲飛，羈人此夜共無依。
青門旅寓身空老，白首頭陀力漸微。
屢向曲池陪逸少，幾廻戎幙接玄暉。
四科弟子稱文學，五馬諸侯是綉衣。
江鴈往來曾不定，野雲操曳本無機。
修行未盡身將盡，欲向東山掩舊扉。

秘書省有賀監知章草題詩筆力道健風尚高遠拂塵尋玩因有此作此詩七韻

唐 温庭筠

越溪漁客賀知章，任達憐才愛酒狂。
鸚鵡葦花隨釣

艇蛤蚧菰葉夢橫塘幾年涼夜拘華省一宿秋風憶
故鄉榮路脫身終自得福庭回首莫相忘出籠鸞鶴
歸遼海落筆龍蛇滿壞墻李白死來無醉客可憐神
彩吊殘陽

從軍行 此詩八韻

唐 崔融

穹廬雜種亂金方武將神兵下玉堂天子旌旂過細
柳匈奴運數盡枯楊關頭落月橫西裔塞下凝雲斷
北荒漠漠邊塵雜衆鳥昏昏朔氣聚群羊依稀蜀校
迷新竹鬢胡床識故桑臨海舊來聞驃騎尋河本
自有中郎坐者戰壁爲平土近待軍營坐破羗

送裴相公上太原 此詩九韻

唐 王建

還携堂印向并州將相兼權是武侯時難獨當天下
事功成却進手中籌再三陳乞爐烟裏前後分張王
案頭朱架早朝排立戟綠槐殘雨看張油遙知鴈塞
從今好直到漁陽以北愁邊鋪恐巡旂盡換山城欲
過館重修千群白刃兵迎節一對紅牧妓打毬聖主
分明教暫去不須高起見京樓

五言古詩

五言之興源于漢注于魏汪洋乎兩晉混濁乎

梁陳太雅之音幾于不作至唐貞觀垂拱間頗

精粹神龍以還品格漸高

詩以古名繼三百篇之後而作朱子嘗欲取漢

魏五言以盡平郭景純陶淵明之詩以為古詩

之根本準則

五言古詩或興起或比起或賦起須要寓意深

遠托辭溫厚反覆優游雍容不迫或感古懷今

或懷入傷已或瀟洒閑適寫景要雅淡推人心

之至情寫感慨之微意悲歡含蓄而不傷美刺

婉曲而不露要有三百篇之遺意觀之漢魏古

詩藹然有感動人處可知

古詩 此詩十句

無名氏

此詩喻臣之不得事君如牛女之不得

相會

迢迢牽牛星皎皎河漢女纖纖濯素手札札弄機杼

終日不成章涕泣零如雨河漢清且淺相去復幾許

盈盈一水間默默不得語

飲酒 此詩十句

晉 陶淵明

學五言古詩須將古詩十九首熟讀玩味方得

旨趣淵明是也

結廬在人境而無車馬喧問君何能爾心遠地自偏

採菊東籬下悠然見南山山氣日夕佳
雅鳥相與還此中有真意欲辨已忘言

古風其一 此詩二十四句

大雅久不作吾衰竟誰陳王風委蔓草戰國多荆榛
龍虎相啖食兵戈逮狂秦正聲何微茫哀怨起騷人
揚馬激頽波開流蕩無垠廢興雖萬變憲章亦已淪
自從建安來綺麗不足珍聖代復元古垂衣貴清真
群才屬休明乘運共躍鱗文質相炳煥衆星羅秋旻
我志在刪述垂輝映千春希聖如有立絕筆干獲麟

晦日尋崔戢李封 此詩四句 唐 杜甫

胡光入甕牖戶寢驚弊裘起行視天宇春氣漸和柔
興來不暇懶今晨梳我頭出門無所待徒步覺自由
杖藜復恣意免值公與侯晚定崔李交會心真罕儔
每過得酒傾二宅可淹留喜結仁里歡况因令節求
李生園欲荒舊竹頗修修引客看掃除隨時成獻酬
崔侯初筵色已畏空尊愁未知天下士至性有此不
草芽既青出蜂聲亦暖遊思見農器陳何當甲兵休
上古葛天氏不貽黃屋憂至今阮籍等熟醉爲身謀
威鳳高其翔長鯨吞九州地軸爲之翻百川皆亂流
當歌欲一放淚下恐莫收濁醪有妙理庶用慰沉浮

五言古詩雖無定句十九首尚矣然自六句短
 古篇放之至百句大要貴意圓而語深凡作五
 言古詩先須澄靜此心如滄溟不波空碧無際
 纖月到景萬象涵精題目如鏡中物影悲歡動
 靜了無遺情懷天地千秋毫洞古今為一瞬視
 彼區區者吾談笑道之太抵五言古詩所養浩
 蕩所見詳明所取精微所用輕快

七言古詩

七言古詩從張衡四愁詩來變相梁體耳唐初
 王勃勝王閣詩宋之問明河篇語皆未之純至

盛唐作者始盛

七言古詩貴清壯奇麗深渾厚

盛唐工七言古調者多李杜而下論者推高適
 岑參李頎王維崔顥數家為勝謂張皇氣勢勝
 頎始終綜覈乎古今博大其文辭李杜尚矣至
 於沉鬱頓挫抑揚悲壯法度森嚴神情俱請一
 味妙悟而佳句輒來遠出常情之外高岑數子
 誠與李杜並驅爭先
 七言古詩要鋪叙要有開合有風度要迢迢險
 惟雄俊鏗鏘忌庸俗軟腐

七言古詩其波瀾開合如江海之波一波未平
一波復起又如兵家之陣方以為正又復為奇
方以為奇忽復是正出入變化不可紀極備此
法者唯李杜而已開合粲然音韻鏗然法度森
然神思悠然學問充然議論超然

金陵酒肆留別此詩六句

風吹柳花滿店香吳姬壓酒勸客嘗金陵子弟來相
送欲行不行各盡觴請君試問東流水別意與之誰
短長

送孔巢父謝病歸遊江東兼呈李白此詩十八句

唐 杜甫

巢父掉頭不肯住東將入海隨烟霧詩卷長留天地
間釣竿欲拂珊瑚樹深山大澤龍蛇遠春寒野陰風
景暮蓬萊織女迴龍車指點虛無引歸路自是君身
有仙骨世人那得知其故惜君只欲苦死留富貴何
如草頭露葵侯靜者意有餘清夜置酒臨前除罷琴
惆悵月照席幾歲寄我空中書南尋禹穴見李白道
甫問訊今何如

長安古意此詩六十八句

唐 盧照隣

長安大道連狹斜青牛白馬七香車玉輦縱橫過主

第_二金鞍絡繹向侯家龍銜寶蓋承朝日鳳吐流蘇帶
晚霞百丈遊絲爭繞樹一群嬌鳥共啼花遊蜂戲蝶
千門側碧樹銀臺萬種色複道交牕作合歡雙闕連
臺垂鳳翼梁家畫閣天中起漢帝金莖雲外直樓前
相望不相知陌上相逢詎相識借問吹簫向紫烟曾
經學舞度芳年得成比目何辭死願作鴛鴦不羨仙
比自鴛鴦真可羨雙去雙來君不見生憎帳額繡孤
鸞好取開簾帖雙鸞雙鸞雙飛繞畫梁羅幃翠被鬱
金香片片行雲著蟬髮纖纖初月上鴉黃鴉黃粉白
車中出含嬌含態情非一_一妖童寶馬鐵連錢媚媚盤

龍金屈膝御史府中烏夜啼廷尉門前雀欲栖隱隱
朱城臨玉道遙遙翠幃沒金堤挾彈飛鷹杜陵北探
丸借客渭橋西俱邀俠客芙蓉劍共宿娼家桃李蹊
娼家日暮紫羅裙清歌一轉口氤氳北堂夜夜人如
月南陌朝朝騎似雲南陌北堂連北里五劇三條控
三市弱柳青槐拂地垂佳氣紅塵暗天起漢代金吾
千騎來翡翠屠蘇鸚鵡杯羅襦寶帶爲君解燕歌趙
舞爲君開別有豪華稱將相轉日回天不相讓意氣
由來排灌夫專權判不容蕭相專權意氣本豪雄青
虬紫燕坐生風自言歌舞長千載自謂騎奢凌五公

節物風光不相待，桑田碧海須臾改。昔時金階白玉堂，即今惟見青松在。寂寂寥寥楊子居，年年歲歲下床書。獨有南山桂花發，飛來飛去襲人裾。

凡作七言古詩，先須澄靜此心，如泛舟滄溟春。秋晴雨風波作止，萬變隨時。題目如大海受風，冷風則微瀾，應疾風則駭浪騰。自然而然，吾取其神奇者而用之。大要古詩七言所養，浩優所見，詳明所取，奇崛所用，峭絕。

水川詩式卷之一終

