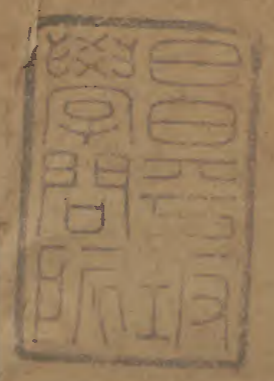


# 白孔六帖

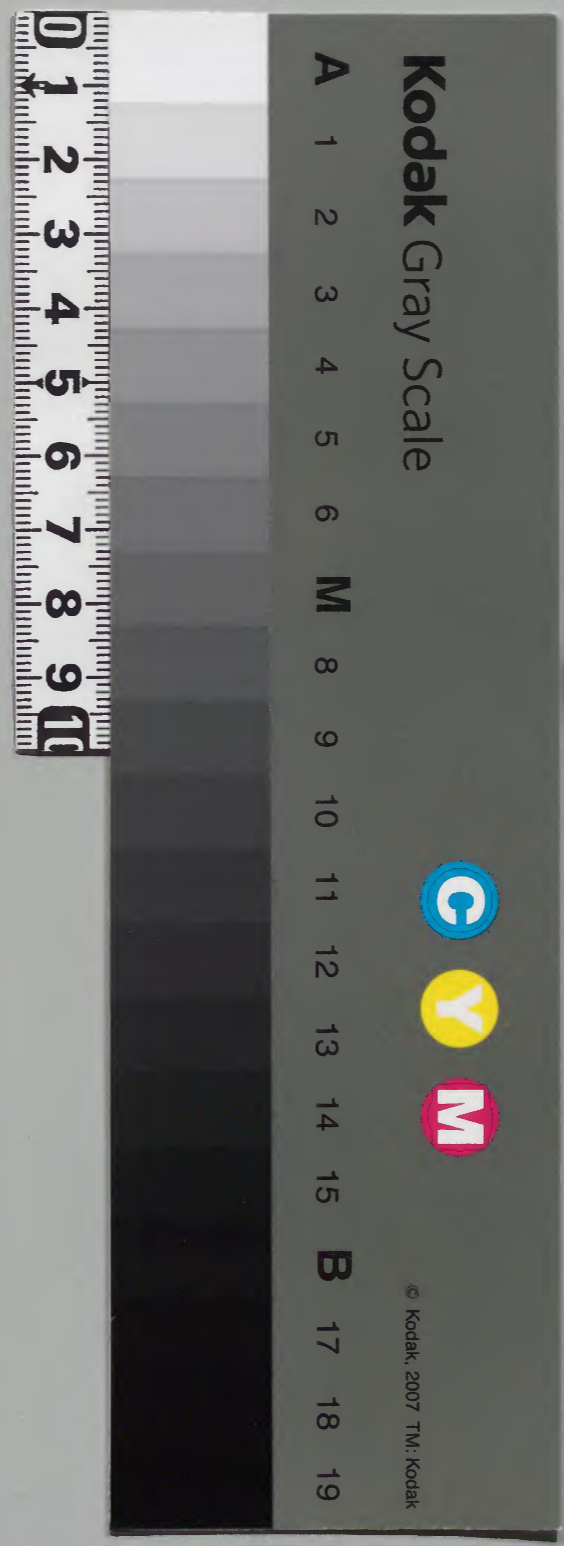
三十五  
六十八之九



庫文閣内		漢書類
二九	五四	
五函	一册	

庫文閣内		漢書類
二九	五四	
五函	一册	

内閣文庫	
番號	漢 2954
冊數	50 (35)
函號	364 78





唐宋白孔六帖卷第六十八

淺草文庫

齋

沐二

祭饌三

黍稷四

犧牲五

歸胙六

餽七

苞茅八

祀山川九

祭星十

釋奠十一

薄祭十二

修廢祭十三

淫祀十四

齋

白齋者不樂不弔

為哀樂則散其志

齋必變食

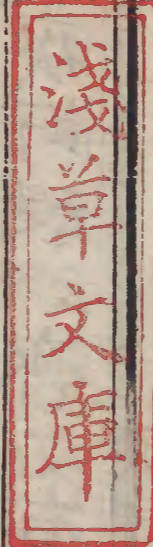
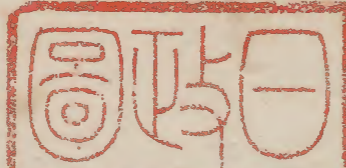
改常也居

見六帖六十八

一

一

表





必遷坐 孔子曰三日齋一日用之猶恐不敬  
二日伐鼓何居齋者止樂君子之齋也專致其精明  
之德也故散齋七日以定之致齋三日以齋之  
定之謂齋齋者精明之至也然後可以交神明  
也 齋之為言齊也齊不齊以致齊是故君子非有大  
故非恭敬也則不齋不齋則於物無防也嗜慾  
無止也及其將齋也防其邪物訖其嗜慾耳不  
聽樂故記曰齋者不樂言不敢散其志也心不  
苟慮必依於道手足不苟動必依於禮 子曰  
齋戒以事鬼神恐人之不敬也齋戰疾子之所慎云云齋必有

明衣布沐浴衣也楚武王授師將齋曰余心致齋於

內散齋於外禮齋之日思其居處思其笑語思其志意思其所樂思其所

嗜拜大將軍漢高祖擇日齋戒設壇十日齋戒

齊桓公將與管仲飲云云齋明盛服所以脩身也明潔也恭默

思道 盡恭之貌嚴繫之心必誠必信 齋心 藺

相如欲授秦王璧乃令齋戒漢高祖絜誠注意而拜

上將韓信周澤敬慎虔心而居太常後漢周澤為太常嘗臥病

齋宮妻哀其老病就問之澤以干齋解齋晉劉毅

收送獄人語曰舉世不諧為太常妻取齋衣漢邴吉

酷妻有過立加杖捶常居齋宮取齋衣子顯為

諸曹嘗從祠宗廟至夕牲日乃使出取齋衣孔

吉恐謂夫人曰祭重事顯不敬亡吾爵必顯



齋禱張文瓘為大理卿嘗有小齋大同殿高力士帝

齋大同殿力士侍帝曰我不出長安且十年海

內無事朕將吐納導引以天下事付林甫若何

力士對曰天子躬齋洗謹具食飲躬齋洗奏栗

然以敬致齋栗然以敬既齋盡志敬然永思劉

禹錫令狐齋戒之別有三節有六二曰齋戒其

先廟碑曰散齋曰致齋曰清齋大祀散齋四日

別有三日中祀散齋三日致齋二日小祀散齋

致齋三日致齋前期七日太尉誓百官於尚書省

齊一日致齋前期七日太尉誓百官於尚書省

所各揚其職不供其事國皇帝散齋於別殿致

有常刑於是乃齋同上皇帝散齋於別殿致

其二日于行宮上致齋一日尚舍奉御設御

一日于行宮上致齋一日尚舍奉御設御

序及室內皆東向尚舍致齋之日質明侍中版

直長張帷於前楹下上致齋之日奏請申嚴通

事舍人引文武五品已上袴褶陪位諸侍臣齋

者詣閣奉迎侍中版奏外辦皇帝服袞冕出自

西房侍中前跪奏請就凡豫祀之官散齋理事

齋室皇帝降坐入室上凡豫祀之官散齋理事

不預穢惡致齋唯行祀事其祀官已齋而闕者

攝其餘清齋一日諸大祀明集尚書省受誓戒

其致齋日三公於都省安置所司鋪設若車駕

親行及齋官向祠祭之所本司預告州縣及金

吾令平明請所行之路道次不得見諸給明衣

唐六聽還舍不奉祭元盧邁改尚書左丞將作監

御史劾之帝疑其罰下尚書省議邁曰禮散齋

有大功喪致齋有暮喪齋有疾病聽還舍不奉

祭凡供祠之吏雖當齋戒得以決罰由是禮與

敬無不足者故將有事則祠部上其日先一日

貞元六年十一月三日



有司執簡而臨之柳又齋心於宿設天子蒼然  
宗元監察使壁記澹然若有所聽又齋心於宿設  
將盱食而匪寧杜甫南郊賦

**沐**  
浴附

**白齋戒**  
君子齋戒必沐浴  
**彈冠**  
楚辭新沐者必彈其冠  
**晞髮**  
楚辭云汝

沐兮咸池阿心覆  
謂僕人曰沐則心覆則

圖反宜吾髮晞用象櫛  
禮乾  
**潘沐**  
沐潘沐汁可

沐朝濯髮於陽谷  
楚辭三握沐三公下白屋之士一

聖賢膏沐  
豈無膏沐誰適為容  
**三日具沐**  
母之禮

見燂潘門注  
**沐稷**  
禮沐稷而饋梁櫛用禪櫛髮

歌進羞作樂  
**居喪之禮頭有創則沐**  
叔武將

**沐**  
君至喜捉髮以出前驅射而  
**浴**  
浴乎沂

風乎舞雩  
**君子齋戒**  
沐浴必先  
**去垢**  
史記沐不必江

**振衣**  
楚辭新浴  
**二巾進飲**  
禮浴用二巾上絺下

履席衣布晞身乃履進飲  
**浴蘭湯兮**  
楚辭日浴不

日浴而  
**燂湯**  
禮子事父母五日則燂湯請浴三

也  
**重耳羸浴**  
公聞其駢脅觀其羸浴

薄而  
**同川而浴**  
夷狄男女  
**溲浴**  
內外不共溲

**動逾歲時**  
柳宗元  
**溲浴**  
內外不共溲

垢滿爪誠恐悲傷無  
**雖洗沐未嘗出**  
高力士知

雖洗沐未嘗出  
**朝罷沐浴閑**  
邀遊闈風亭李澤

見六帖六



髮韓愈夜會聯句澤三沐三薰方將坐足下三

僕之所為韓愈沐芳莫彈冠浴蘭莫振衣李太白沐

新沐頭輕感髮稀杜甫客至先遣薰濯唐史高駢

薰濯謂方士後除謂憫諸生少年不浴沂水

之解穢少選即引去自為櫛沐梁太祖生三子其次太祖后少

君自為櫛沐寡携三子備食蕭縣劉崇家母時以麝塗身日再塗再澡南詔元

自為櫛沐曰朱和後數用兵宰相不休沐李德裕傳遇休沐遇

沐往往馳召辭以沐髮五代趙鳳于嶠因被酒

宇文士及七十日未嘗櫛沐陳利貞守襄城七凡大

祀中祀接神齋官祀前一日皆沐浴九品

祭饌

白鼎豕曰亨飪也聖人亨以享上帝邊豆靜嘉

詩燔炙芬芬有苾其香 有椒其馨吉蠲為饎

是用孝享薦鮪 周禮內饗掌割烹煎和之事

庖人供薦羞品物曰薦膳羞 祭祀供好羞

蟹醬膾臠肉大骨臠肉有澤物之奠 簠簋之

實 羊肆殺羊肉豆肉切血薦 豚肩不掩豆 臠

脊 羶薌 薦其血毛醢醢之美煎鹽之尚水

草水菹陸產之醢蟻小物備矣 昆蟲之異草

木之實陰陽之物備矣 凡俎以骨為主骨有



貴賤殷人貴髀周人貴肩貴者取貴骨賤者取

賤骨三牲之俎八簋之實美物備矣 腥肆音

爛臚祭豈知神之所享主人自盡其敬 儀禮

饗人倫倫驛也虞九負革肉擇之取美也午割勿設勿設分散祝

曰嘉薦普淖淖和也大羹羹釧也有鱶有鮪鮪鮓鮓

鯪孔非禮則不薦韋編請宗廟邊豆皆加十二

則陋宜增大之張均韋述議曰且嗜好讌私之

饌與時而遷故聖人一約以禮雖平生所嗜非

禮則不薦所惡禮饌備進又曰唐家清廟時享

是禮則不去實于庖廚其牲牢酒醴菜菓之饌必甘旨之物

肥濃之味文粹韋述等宗廟加邊豆議今欲取

甘旨之物肥濃之味隨所有者皆充

祭用以今之時 至孝之情同上自漢以降諸陵

饌恐未可也肴羞具潔罔有不備杜牧

薦以常饌此既常行祭饌則光祿獻廚李庚西膳部掌邦之牲豆

神亦足盡至孝之情矣膳部酒膳辨其品

數凡郊祀日月星辰嶽瀆享祀宗廟百神在京

都者用牛羊豕滌養之數省闕之儀皆載於廩

儀之職焉六典 黍稷四

白簠簋陳既實其邊豆 陳其宗器 粢盛豐備

黍稷非馨書交於神明必在乎恍惚思其嗜

薦馨仁者之粟禮父母沒必求仁者之粟以祀

香不取惡人之 粢食不鑿昭其周禮甸師王籍以

栗祀其先 粢食不鑿儉也 周禮甸師王籍以



時入供粢盛辨六齊名物六穀廩人供接盛接為

表粢盛鮮潔非一藏帝籍於神倉祇敬必飭

春人供米物非一藏帝籍於神倉祇敬必飭

月鄉合黍稷明粢黍稷鄉其嘉疏稻滌粢盛明水

傳御廩災藏親耕孔罔黍稷以奉粢盛唐文粹

補逸書云湯征諸侯葛伯不祀湯若曰罔乃饗

祖禰牲牢黍稷唐文粹乃饗祖禰牲牢黍稷封署

以供祠部郊祭黍稷所以供來觀來齋以饋黍稷烏氏

廟碑力難及黍稷得種菜與麻德馨斯飫文粹

迎俎樂章嘉稷明德感文粹魏證送神樂章凡

簠簋皆一者黍稷禮樂志用皆二者簠以黍稷

同黍稷用豐野夫謹誣柳宗元茫茫黍稷昔實

棘茨韓愈祭文馨非稷黍魏證祀赤帝降神樂博碩

馨非稷黍犧牲五

自鬼神饗德牲牢絜爾牛羊或剝循行犧牲視

全具按芻豢瞻肥瘠察物色必比類量大小視

長短皆中度謂審牲也牲牲肥腠博碩謂其畜

繁滋魯侯曰犧牲玉帛不敢小事不用大牲

古者六畜不相為用傳祭天地之牛角繭栗宗

之牛角握賓犁牛之子騂且角雖欲勿用山告

客之牛角尺犁牛之子騂且角川其捨諸告

之牛角握賓犁牛之子騂且角川其捨諸告



朔之餼羊子貢欲去告朔之餼羊子曰郊天牲

用騂犢貴誠未知牝牡之情牛卜日曰牲牛既得吉則改名曰牲傳

郊牛之口傷改卜牛牛死乃不郊非禮也當改

可廢郊不月令仲春祀犧牲無用牝為傷生之類介葛盧

聞牛鳴曰是生三犧皆用之矣問之三十維物

爾牲則具異毛者宋災用馬于四墉非禮也日食

用牲于社非禮也凡天牢禮牢三牲餼牽傳餼

矣福衡所以持牛角不使觸水藁所以洗牲也

藁歌舞其牲謂君牽牲入時封人隨歌舞展牲

選告牲牲全犧牲不育於市牲死則埋之

牲孕不用也 奉時辰牡辰牡孔碩辰牡謂牲也

於薦牲大牲白牡殷騂剛周毛魚豚享以騂犧

雞曰翰音兔曰明視羊曰柔毛 羔豚而祭

百官皆足太牢而祭庶羞不踰牲犧牛天子

肥牛養於諸索牛索具大夫剛鬣豕䟽趾雞三

月繫七日戒三日宿慎之至也 柔嘉牲二牲

庶子若富則具二牲獻其帝牛稷牛見郊在滌

賢者於宗子注賢善也納烹納牲告殺充人掌繫祭祀之牲牲

祀五帝則牢芻之三月繫于國門使養散祭祀

之牲敬祭祀山享牛牛人掌養公牛用特書歸



藝祖終事牛授職人而芻之饗食客供膳

羞之牛牛牲之牙牙懸肉格與盆蔡以待事共雞牲

辨其物祭其首登首於室祈珥共羊牲賓客共法牲

若牧人無牲則受布于司馬使置犧牲儀禮

曰肫解無腸胃無腸胃君子不食黍腴不愛牲玉傳奉牲

以告曰牲牲肥腠謂其畜之碩大蓄滋也謂其

不疾瘕瘕也瘕瘕雄雞斷尾實孟見之曰人犧

實難穀梁云免牲者緇衣玄纁裳有司玄端

奉送於南郊鼯鼠食郊牛角改卜牛志不敬

也展觴角而知傷展道盡矣注展道雖盡所也

牲甲始繫牲庀具也穀梁周禮沈埋鬲辜共犬

牲用牲色純伏瘞亦如之伏大以以脰膾之禮視

弟之祀有執膾戎有受脰傳天王使石尚來歸

脰脰祭餘肉所以賜夕牲漢受釐宣室釐祭孔

議射牲事裴守真授太常博士高宗將封嵩山

天子自射牲漢武帝封泰山令侍中儒者射之

帝不親也今按禮前明十五刻宰人鸞刀割牲

質明行事毛血已具天子至奠玉酌獻而已

若前祀一日射牲則早於事及日則晚不逮事

今異宜恐不可行牲肥祝冊自京師至吏以時

夕陽賜載陰五鼓既作牽牛正中牲斯碩魏證

肥酒香樽爵靜潔南海廟碑韓文斯碩魏證

月迎俎用雍和有載潔牲牲樂章載潔牲牲



登俎 三牲八簋豐備以相公杜甫南 梁武帝不

用牲牢梁武帝前後三度捨身施佛 犧幣之數

放而依之天子以為古爵莫貴於公侯故海岳

神韓文 視牲啓毛不委下吏杜牧祭 剥烹羹哉

無愛牛羊同牲牲既鬪二妃廟 烹牲是祀公受

饋文粹源乾 奠三犧薦五牲李白明 凡牲在滌

大祀九旬中祀三旬小祀一旬色則用純必有

角握之牲色純之駢張說迎俎雍和章在滌嘉

純之牲以養牛 張說后土祠碑五歲 膳部見祭

奉禮郎設牲版之位以成 廩犧令掌薦犧牲凡

各有名數凡大祭祀養牲在滌九旬中祀三旬

所之牲不養凡祭祀之犧牲不得捶朴傷損死

加酒脯及醢大祭祀則與太祝以牲就傍位太

常卿省牲則比面告膺及牽牲以授太官而用

典之六

歸胙

自膳夫祭祀之致福者受而膳之禮周 歸胙于公

申生祭曲 賜齊桓宰孔賜齊桓公胙曰天子有

沃也傳 胙致福也穀梁 凡祭祀受福者展而受之歸胙

形

不祀



於公禮周受釐見上孔賜胙禮志六曰進熟諸祝皆

郎曰賜胙贊者曰衆官再拜在位者皆再拜聰明樂章馨香是薦受

明胙聰太祝減胙禮志太祝減神前三太祀又以

胙肉授司徒以進乃跪取爵飲同上三歲一

禮上裕五歲一禘若祔若常享若禘裕十日齋戒飲

福受胙進退之數大抵如宗廟之

**餽**

**白**記曰夫祭有餽餽祭之末也 餽鬼神之餘

惠術也可以觀政矣 尸謏君與卿餽也君

起大夫餽下餽上之餘也大夫起士餽賤餽貴

之餘也 餽餘不祭食人之餘曰餽父不祭子

夫不祭妻祭先也從卑孔從者餽禮志納皇

皇帝入尚食徹饌設於東房如初皇后從庶幾

來歸餽以侑兮柳宗元皇太子納妃司饌跪奏

子及妃俱坐司饌跪取脯取非菹皆擗於醢授

皇太子又取授妃俱受祭於籩豆之間太子妃

俱拜司則取爵祭酒遂飲啐爵奠遂拜執爵與

司饌奏徹饌司則前跪奏稱司則妾姓言請殿

下入於東房釋冕服著袴褶司則啓妃入幃

禮樂 諸臣之子一品至三品為一等四品至五

志 一等贊者設尊於室內北壩下饌於房內西壩

下如同牢牲體皆節折右載之於舅俎左載之

於姑俎婦入房婦進西向再拜坐將餽舅命易

禮記卷之六

二

明



苞茅

**白藉用白茅**易尚書苞匭菁茅茅縮酒菁為菹

者也蓋三脊之茅也周禮甸師供蕭茅鄉師供茅菹菹藉也長

五寸菹館茅裹肉菹藉也爾貢苞茅不入王祭不供無

以縮酒寡人是徵楚傳桓責三脊茅江淮之間有

靈物不可常貢也孔所資誠敬唐文集序藉用白茅所資

敬苞茅重入歸關內杜甫詩用三脊茅以藉文粹

言漢武封禪論漢朝有人如管夷吾應茅明杜甫

酌以茅明薦厥茅藉賀知章登歌奠玉帛用

藉縮茅以獻文粹薛稷昭成皇后室酌用荆茅

柳文與崔連州食鍾乳書必若土之不召斯至

蘇頌東封頌藉虔奉嚴禋遠修職貢虔苞茅而

三脊不召斯至吳越王諸侯有不入苞茅張九齡貢

祀山川九

**白虞書歲二月東巡狩至于岱宗柴**太山也柴燎告至也

望秩于山川東方山川望而春秋曰不郊猶三

望非禮也三望分野之星及國中山川皆因郊

小禮故望郊之細也不郊亦無望可也竝走

羣望晉人曰竝走羣望不愛牲晉侯疾卜曰臺

白禮帖

三

禮



駘為崇子產曰臺駘汾神也汾水名也抑此者不及

君身山川之神則水旱癘疫之災於是崇之山

之神若若君身則出入飲食之事也山川之神

又何為焉 楚昭王疾卜曰河為崇王不祭曰

三代命祀祭不越望望境內不穀雖不德河非

所獲也江漢沮漳楚之望也四水在楚鄭伯請

釋泰山之祀而祀周公鄭當助王祭泰山今釋

也書曰祀于新邑咸秩無文言周始修祀于新

在禮文者季氏旅於泰山季氏僭祀泰山求福

亦祀之正月命祀嶽鎮海瀆月孟夏禱祀山川

以祈仲冬祈祀四海大川名源井泉順其盛德

天子祭名山大川五嶽視三公四瀆視諸侯視

牲器國主山川傳申繻曰名以山川則廢祀魯

獻公武公廢惟爾明神順禮經報我豐歲應時

出歲徧禮天子祭天地四方山川以祀四望四

五嶽血祭祭社稷五祀以沉霾祭山林川澤順

性以含藏記曰山川神祇有不舉者為不敬不

敬者君削以地 五嶽四瀆皆祀有常禮祀皆

使者持節以祠焉唯泰山與河歲五祀江水四

餘皆一禱而三祠漢書祭牲幣史記自穀以東名

禮記卷之六

三



水室山恒山太山會稽山湘山水曰濟曰淮春  
酒脯為歲禱因泮凍秋周冬寒禱祀其牲用牛  
犢各二牢其詔修漢武詔曰河海潤千里其令  
圭幣各異也詔修祠官修山川之祠為歲事典  
加禮木偶馬者悉以木偶馬代之孔幸東都唐  
祭也木偶馬者悉以木偶馬代之孔幸東都唐  
無量開元五年帝將幸東都無量上言昔帝舜  
之符秩山川願陛下所過名山大川丘陵墳衍  
並詔祀衡山而哥舒晃亂廣州監察御史彈之  
致祭祭而還崇敬正色祭名山姜撫自言通僊  
請望祭而還崇敬正色祭名山姜撫自言通僊  
曰君命豈有畏邪遂往祭名山姜撫自言通僊  
未太常卿韋縉祭名山因名山大川著乎典式  
訪隱民還白撫已數百歲名山大川著乎典式  
靡不加敬遣女巫乘禱天下名山大川王與  
張嘉正銘遣女巫乘禱天下名山大川王與  
不豫太卜建言崇在山川輿遣女巫乘禱  
分禱天下名山大川巫皆盛服中人護領五岳  
四鎮歲一祭郊禮樂志五岳四鎮歲一祭各以五

東鎮沂山於沂州南岳衡山於衡州南鎮會稽  
於越州中岳嵩山於河南西岳華山於華州西  
鎮吳山於隴州北岳常山於定州北鎮醫巫閭  
於營州東海於萊州淮於唐州南海於廣州江  
於益州西海及河於同望如山川以蕤賓為宮  
州北海及濟於河南望如山川以蕤賓為宮  
樂志十二和二曰順和以降地祇夏至祭方丘  
孟冬祭神州地祇春秋社巡狩告社宜于社壇  
社首皆以函鍾為宮太簇為角姑洗為徵南呂  
為羽各三奏文舞八成望如山川以蕤賓為宮  
三判縣二面唐之舊禮祭風伯雨師五岳四  
奏判縣二面唐之舊禮祭風伯雨師五岳四  
岳鎮海瀆山林川澤籩豆各二簋簠各一  
四時祭五岳四鎮四瀆各籩二俎三同祭岳鎮  
海瀆皆太牢上開元十三年封泰山神為大齊  
岳神為中天王南岳神為司天王北岳神為安  
天王六載河瀆封為靈源王濟瀆封為清源公

見卷六十八

五

王



江瀆封為廣源公淮瀆封為長源公會稽山為  
永興公岳山為成德公霍山為惠聖公醫巫閭  
山為廣寧公八載又封太白山為神應公其九  
州鎮山除入諸岱外並宜封公十載正月以東  
海為廣德王南海為廣利王西海為廣潤王北  
海為惠澤王分命卿監詣岳瀆及名山一時備  
禮兼冊祭其祭儀  
具開元禮唐通典

祭星 十。日月附

自傳曰晉侯有疾卜曰實沉為祟子產曰實沉  
參神也也參星此不及君日月星辰之神則雪霜  
風雨之不時於是乎崇之實沉之神若若君之  
身則出入飲食之事星辰之神又何為也仲  
秋享壽星於南郊秋分日祭也壽星南極老人星是也陶唐氏火

正闕伯居商丘宋星相土因之故商主大火相土代闕

伯之後居商丘以祀大火王宮祭日也夜明祭月也幽禋祭  
星皆壇名日月星辰人所瞻仰也故祀孟冬祀司

人獻人數軒轅星名周禮王拜受之以圖國用禋燎祀

司中司命風伯雨師以實柴祀日月星辰實柴朝日夕月

致牛柴上禮圭璧五寸以祀日月星辰朝日夕月

月令春祀朝日於東郊秋祀夕月於西郊為朝夕必於日月日東月西祈

福于天宗天宗日月星辰禋于六宗孔安國曰四時也寒暑也日也月也

星辰也靈星之尸晉書曰毛詩絲衣篇高子曰

左以來不立七祀靈星

詔立

星祠漢書詔郡國立靈星祠農祥也祠以

五

采



牛。○**孔實昔酒**以祀以壺尊二實昔酒幣祀以

方色幣祀五星天皇大帝北辰北斗天一太一

紫微五帝座並差在行位前餘內宮諸坐及五星十二辰河漢曰

十九坐在第二等十有二陛之間中官市垣帝坐七公日星帝席大角攝提太微五帝太子明

堂軒轅三台五車諸王月星織女建星天紀十七座及二十八宿差在前列其餘中官一百四

十一座皆在第三等十二階之間外官一百五

在大明夜明祭五星十二辰二十八宿邊豆各

二簋蠶俎各一禮志五官五星三辰七宿皆少牢

同開元勅宜令所司特置壽星壇常以千秋節

星及角亢七宿開元禮立秋之後祀靈星

釋奠

自月令仲春命樂正習舞將欲上丁釋奠於國

學天子乃率公卿諸侯大夫親往視之觀其禮也

也為置牲幣之上戊釋奠於太公廟秋如春釋奠於文宣王廟

吹舞異也記曰凡學春官釋奠於先師秋冬亦如之

凡始立學者必釋奠於先師及行事必以幣先

周公若式遵前典敬享儒禮祀事兩楹之奠皮

弁祭菜示敬道也 釋菜 三獻之儀 序齒

於虞庠展儀於太子經編晉書魏正始中齊王

釋奠先聖先師於辟雍不躬親及惠帝為太子

乃愍懷太子講經竟並親釋奠於太學太子進



爵於先師中庶 **孔幸太學觀釋菜** 孔穎達拜祭

子於顏回也 **軒縣三面** 樂志軒縣三

觀釋菜命穎達講經畢 **祝版皇帝署北面**

上釋奠頌有詔褒美 歸崇敬春秋釋奠孔子祝版皇帝

亦用之其制去宮縣之南面 **揖以為太重** 署北面揖以為太重宜准武王受

丹書於師尚父行東 **孔子用王者事巍然當座**

面之禮事皆施行 **以門人為配** 敬自天子而下薦祭進退誠 **國學以**

**祭酒司業博士** 為三獻縣學以令丞主簿若尉 **其中春**

**佐博士** 為三獻如社祭給明衣同上 **中秋皆以上丁戊**

**樂以軒縣** 前享一日幸禮郎設三獻位于東門

上學官館官位于縣東當執事西南西向學生

位于館官之後皆重行北上觀者位于南門之

內道之左右 **總章元年太子弘釋奠** 贈顏回為

皆重行同上 **曾參少保咸亨元年詔州縣皆營孔子廟封孔**

子為隆道公采邑以奉歲祀子孫世襲褒聖侯

禮樂 **司業李元瓘奏** 先聖廟為十哲象以先師

志 立侍餘弟子列象廟堂不豫享而范甯等皆從

祀請釋奠十哲享於上而國七十子于壁曾參

以孝受經於夫子請享之如二十二賢乃詔十

哲為坐象曾參特為之象坐亞之圖七十子二

十一賢 **奠璧采璘玢** 元稹 **按月令曰則釋奠于**

於廟壁 **先聖先師國之故也乃立夫子像配以顏氏** 柳

元文宣 **公用牲幣** 柳宗元先聖廟碑公用牲幣

王廟碑 **未盡三刻公玄冕以耆老歎嗟** 韓愈孔子廟碑

入就位于庭楊焉 **廟成躬率吏及**



博士弟子入學行釋奠禮者  
老歎嗟其子弟皆興於學  
許敬宗等奏天下

州縣置三獻官  
劉禹錫嘗嘆天下學校廢乃奏

公孔子廟四時祭貞觀中詔脩孔子廟後許敬宗等奏天下州縣置三獻官其他如立社玄宗與儒臣議罷釋奠牲牢薦酒脯時王孫林甫為宰相不涉學使御史中丞王敬從以明衣牲牢著為令遂無有

非之者本傳  
今夔四縣歲釋奠費十六萬

下州縣歲凡費四千萬適資三獻官飾衣裳飴

妻子於學無補也請下禮官博士議罷天下州

縣牲牢衣幣春秋祭如開元特籍其資半昇所

隸州使增學校學半歸太學猶不下萬計可以

營學室具器用豐筮食祝文  
惟夫子固天攸縱

增掌故以備使令同上祝文  
誕降生知經緯禮

樂聞揚文教餘烈遺風千載是仰俾茲末學依

仁游藝謹以制幣儀齊盛庶品祇奉舊章式

陳明薦以先師顏  
子配通典入十一顏子祝文  
敢昭告于先師顏子爰以仲春率尊

薄祭

白求備 去奢 傳曰鄭子張有疾命宗人黜

官薄祭君子曰善哉 晏平仲祀其先人豚肩

不掩豆君子以為隘也  
隘狹陋不中禮仲尼曰難為下

也  
譏平仲福下也蘋蘩蕝藻之菜潢汗行潦之水苟有

明信可薦於鬼神  
傳云絜以精誠  
苟繁藻而勞矣怠其肅

敬  
雖犧牲而吐之鬼神享德 書傳說戒高宗曰祀無

豐于昵  
無於親近之廟而致豐也昭其儉  
傳曰清廟茅屋大路越席大羹不致

故實敬脩釋奠于先師顏子惟子庶幾具體德冠四科服道聖門實臻壹奧式陳胡獻從祀配神

見六占二

木

明新



漆食不鑿也禮以守為貴者物已僕卑僕厭也謂物太

昭其儉也禮以守為貴者物已僕卑僕厭也謂物太

也禮禮將福下君子不以菲廢禮菲薄也言雖薄儉而

禮不可殺牛易東鄰殺牛不如西鄰之禴祭實受其福禴薄祭也言奢而慢不如

儉而既豐省之有差何貴賤別是為殺禮無乃孝

敬也既豐省之有差何貴賤別是為殺禮無乃孝

貴饗親禮宜中禮禮明貴賤品有差孝備蒸嘗追養之心

宜奉能貧之戒不可求豐鄭子張命黜官薄祭曰貴而能貧可以後

也非示儉之時亦宜盡物外則盡物內則盡志此祭之心盡物祭物

也既昧蘋蘩之誠是用稊稗之禮敬以致誠雖蘋蘩之

不中禮亦批稗而為譏孔儉約以表誠唐文粹楊仲昌議君人者有國

奉先敬神嚴享豈肥濃以為上將儉約以表誠薦精誠文粹柳識弔夷齊文掇澗溪之

毛薦精一樽貳簋文粹楊仲昌加籩豆議一樽誠而巳

潔誠可鑒蘋藻非羞柳宗元祭文觴有旨酒豆有純伊莫之菲而

肩伊莫之菲而敬薦行潦洩哀茲辰柳文潢汗一觴詎

平豈獨蘋藻徵諸澗溪並柳文

修廢祭義祭人附

晉修虞祀晉滅虞而修虞祀且歸職貢於王者虞同宗也燕祭齊廟

樂毅下齊七十蓋以興滅繼絕實不血食

周書始祀于新邑咸秩無文周始祀于新邑皆次序祀之在禮無

文者亦雖魯史垂訓不祀非族亦祭無文秩子

產以伯友為厲立良止以撫之曰鬼有所歸乃

素

素



不為厲吾為之歸也良止伯有子立為大夫使有廟也月令孟

春禱祀山川古之卿士有益於人者若后稷龍之類也

周禮荒正日索鬼神而求廢祀而修之靡神不舉衛遷帝

丘成公夢康叔曰相奪予享帝丘夏后相之舊都公命祀

相甯武子曰不可鬼神非其類不歆其祀祀鄩何事以止後漢李

燮祭王成燮父固為梁冀所誅王成存救燮燮故祭之晉韋泓祭應

詹孔復祀感帝蕭德言乾封初帝已封禪復詔祀感帝神州郝處俊等奏言顯

慶定禮廢感帝今改祈穀為祀感帝何升降紛紛焉

淫祀 十四

子曰非其鬼而祭之者諂也 季氏旅於泰

山子謂冉有曰汝弗能救與救止非所祭而祭

之名曰淫祀淫祀無福楚昭王有疾卜之曰河為祟大夫

請祭王曰三代命祀祭不越望望境內山川也江漢淮漳楚之望也泗水也不穀雖不德

河非所獲罪也遂不祭申生見狐突曰我將以

晉界秦秦將祀予狐突曰神不歆非類民不犯

非族君祀無乃殄乎 鬼神非族不歆其祀見上

注辛有適伊川見被髮而祭於野者曰此其戎

乎其禮先亡矣 淫昏之鬼宋公使邾文公執鄩子用於次睢之

社子魚曰小事不用大牲而況敢用人乎又邾

子無道用鄩君文仲不智於魯門伍倫易會稽於睢社



之俗宋均移辰陽之風並禁淫祀傳曰魯用人毫社

以人祭臧武仲聞之曰周公其不享魯祭乎周公

享義魯無義也不首其義故誣於祭也首本媚奧鬼

雖求食宜秩無文神亦依仁不敬非類不在祀典 法施

於民則祀之以死勤事則祀之苟異蘋蘩之誠是用禘禘之禮

漢武禁巫祠道中者無間神魏曹弘與臨汾公

神司馬芝按傳曰楚靈王滅蔡用隱太子于岡

山申無宇曰五牲不相為用祭馬祖不神君武

求神君乃舍之於上林中號礪氏館神君者長

陵女子以免子死見神於先後死若死若祠之

其室人多往祠帝外祖母平原君亦往祠之及

上即位厚禮致祠內中聞其言不見其人注先

後妯娌也**孔禁**陳子昂言巫鬼淫祠妬女祠仁

傑帝幸洛陽宮并州長史李冲玄以道出妬毀

千七百房持節江南巡撫使吳楚俗多淫祀仁

吳太伯季札伍勸帝罷淫祠蘇源明肅宗復兩

貞四祠而已制詰是時承大盜之餘國用要屈宰相王興以

祈禱進禁中禱祀窮日夜中官用事給養繁靡

羣臣莫敢切諫昭應令梁鎮上禱淫祀羅珣授

書勸帝罷淫祠其它不暇及也禁私家妖神淫祀

祝擢廬州刺史民間病者捨醫藥禱淫祀响下令止之淫昏之鬼不

太宗帝紀禁私**罷淫祀**于頓改蘇淫昏之鬼不

家妖神淫祀**載祀典若煩國禮是荒巫風**中使遍祈名山公

上明聖懷于百靈淫昏之鬼不載祀典若煩甌

國禮是荒巫風李太白天長節度韋公碑



粵間好事鬼山椒水濱多淫祀

其廟貌有雄而

曰將軍有温而愿哲而少者則曰某郎有媪而尊嚴者則曰姥有容而艷者則曰姑陸龜蒙野

廟相仍杜甫享太廟賦考糾之以刑白公議祭

來稍違祀典或巫史假於淫昏伏惟陛

評黃熊之厲吾不敢聞晉侯方疾偶夢色象之

祀晏高堂亦明王

親酒食淫祠自古狄梁公檄項羽廟

昔非惟一川瀆淮南安撫大使作檄告于楚霸王項羽文君潛

游澤國嘯聚梁楚不知曆數之有歸莫測天符

之所會遂奮關中之翼卒垂垓下之翅當匿魄

東山收魂北極豈合虛承廟食廣費牲牢君宜

速遷勿為人害檄到如律令遂除項王廟餘小

祠並盡壞惟禹廟存焉出朝野僉載見廣記

孰尊惡德遠矣自古

孰恣淫昏俾我斯瞽千歲

鼻亭斥一祠而二教興焉

明罰行于鬼神愷悌

祀黜非類而已顧

除淫祀一千一十所

觀察使除淫祀村落事妖神

元稹賽神詩村落

村中四時祭殺盡雞與豚

董卓廟議

鬼足尚則漢莽可得而神晉敦可得而廟桓玄

香之氣而用於廢諸祠不在祀典者

淫祀于頓為湖州刺史吳俗事鬼頓疾其淫祀

存焉大地婆父祠

昭應縣令梁鎮上表極言其不可曰大地婆父



祖宗之廟上天必貽向背之責又何以爲祠哉孔平仲續世說毀淫祀韋正貫節度使南方風俗右鬼正貫毀淫祀教民無妄祈會海水溢人爭咎撤祠事以爲神不厭正貫登城沃酒以誓曰不當神意長人任其咎無逮下民俄而水去民乃信之

唐宋白孔六帖卷第六十八

唐宋白孔六帖卷第六十九

- 瀆祀 一
- 不祀 二
- 逆祀 三
- 雜祀 四
- 雩禱 五
- 禘 六
- 雜祭 七
- 祖 八
- 功臣 九
- 婦人祭 十
- 祝史 十一
- 尸 十二
- 祭器 十三
- 樽 十四
- 爵 十五
- 俎 十六
- 籩豆 十七
- 祭服 十八

白孔六帖卷六十九

表



瀆祀

子曰路問諸夫子曰祭禮與其敬不足而禮有餘也不若禮不足而敬有餘也祭不敬則禮無瀆祭主敬禮無瀆神祭不欲數數則煩煩則不敬祭不欲踈踈則怠怠則忘易曰東鄰殺牛不如西鄰之禴祭實受其福注見上宜順時而不數多奚以為苟在禮而或煩過猶不及祭以嚴終禮由煩亂苟有明信蘋蘩蕝藻之菜潢汙行潦之水可薦於鬼神君雖獨豐其何福之有季梁謂隨侯云云神其吐之吐之不歆也臨祭不惰鬼神無常享享于克誠瀆于祭祀

時謂不欽

也欽敬

禮煩則亂事神則難

事神禮煩則亂而難

行忘苦思之貌

藝如在神

禮曰季氏祭逮闇而祭

日不足繼之以燭

自曉至夕

雖有疆力之容肅敬之心皆倦怠矣

大矣

跛倚偏立不敬也

他日祭子路與

事晏朝而退

孔子曰誰謂由也而不知禮乎

美之

也祭祀主敬禮不絜蘋蘩之誠是行禮孔瀆神

王與請度昭應南山作天華上官露臺大地婆父祠昭應令梁鎮上疏以為婆父之鄙語不經見若三皇五帝等兩京及所都神終朝走巫祝有各官廟此復營造是謂瀆神

漢王祠終朝走巫祝杜詩

三年而禘不欲黷事神在於虔誠不求厭飫三年

索



而禘不欲黷 祝盼響以恠談兮巫妖治而魅醉也韋述議

三農祈穀帝自東都還說因見帝曰太原王業所基由河東入京師有漢武雖上祠此禮廢闕願為三農祈穀誠四海之福帝納之張說

不祀

葛伯不祀湯始征之夔子不祀祝融而楚滅之不

祀忽諸 君祀無乃殄乎狐突謂申生曰相之不享於

此父矣甯武子云豐舒不祀晉滅之相路鬼猶求食若

敖氏之鬼不其餒而 子曰吾不與祭如不祭

祭不欲踈踈則怠怠則忘 子孫祭祀不輟

宗廟不享謂祭無益也紂也故君子之祭也必身親

涖之有故則使人可也雖使人不失其義者君

明其義故也言苟明祭義雖使人祭不失其義也宋務光上

書宋務光神龍元年大水務光上書傳曰簡宗廟廢祠祀則水不潤下夫王者即位必郊祀

天地嚴配祖宗自陛下御地僻易蕪徒生荆棘

極郊廟山川不時薦見湘南蒞帝之遺廟存焉文粹張謂虞帝廟碑三湘南蒞帝之遺廟存焉

不祀後四望莫修文粹楊炯少姨廟碑四望於賢之過

代序寧觀俎豆之容霜是莫修八神以之無主炎涼露霑衣非復絃歌之地

逆祀

傳曰有事於太廟躋僖公逆祀也僖公是閔公庶兄繼

閔公而立廟當在閔公下今夏父弗忌為宗伯以僖公年長又是文公之父阿順時君故升僖



公於閔公上 仲尼曰臧文仲不仁者三縱逆祀

故曰逆祀 聽夏父弗忌躋 君子以為失禮禮無不順 子

曰禘自既灌而往者吾不欲觀之矣 既灌之後 則序昭穆

而魯逆祀躋僖公亂 昭穆故不欲觀也 不首其義故誣於祭也 本

也 若義者禮曰子游之徒祭 五廟本仁禮明昭穆

諸侯五大夫 四時首義孝備蒸嘗子曰臧文仲

安知禮 祀而不上也 祀引僖公比 陳貞節博士

以中宗為別廟詔可孫平子上書詔有司復議

貞節獻與博士馬宗質之曰孝和中興別建園

寢百世不知孝和升新寢聖真方附廟則未嘗一

比殊不知孝和升新寢聖真方附廟則未嘗一

日居也 正文公逆祀 陳京初玄宗肅宗既附室遷

上 也 正文公逆祀 獻懿二祖下西夾室引太祖

位東嚮祠官尉仲子陵曰所謂不先食者丘明  
正文公逆祀儒者安知夏后世數未足時言禹  
不先  
繇乎

雜祀 四

白月令正月其祀戶 祀之於戶內 祭先脾 春宜

祀戶祭 命有司祭風師 仲春祀朝日於東郊 脾故

之先進 祭馬祖於大澤 星也 季春后妃齋戒享

日也 先蠶而躬桑 天駟 仲春玄鳥至之日以太牢祠

于高禘天子親往 后妃率九嬪御乃禮天子所

御帶以弓韉授以弓矢于高禘之前 高辛氏禘

立祠焉 以后 孟夏其祀竈祭先肺 夏陽氣盛熱

素



熱類也祀竈祭先進肺也大雩帝祭天祈雨命有司祀雨師

於國城祀皇地祇仲夏夏至日命有司祭先牧

於大澤用剛日季夏其祀中雷祭先心中雷中至也孟

秋其祀門祭先肝祀門順陰氣出仲秋祀夕月

於西郊秋分日命有司祭馬社於大澤孟冬其

祀行祭先賢行道也陰氣盛寒於外去故祀命

有司祭司寒於北祭司中司命司人司祿於國

仲冬命有司祭馬步宋大火祝宗用馬於四墉

祀盤庚於西郊之外以禳鄭火災禳火於玄冥

神祈于四墉被除火災禮五祀門戶竈井中雷

夫皆祀夫聖人之制祭祀也法施於民則祀之以

死勤事以勞定國能禦大災能捍大患則祀之

非此族也不在祀典陳寶祠晉書陳寶祠秦

歲漢興世世常祭光色赤黃長四五丈真祠而

見音聲碎隱野雞皆雉每見雍遣太祝祠以太

牢奏請立王母祠酒泉太守馬岑上言酒泉南

西王母樂而忘歸謂此山有石室王母堂璣鏤

錦煥若神官宜立王母祠以禪朝廷無疆之福

也遺愛立祠後漢王煥為洛陽令卒人思之為

而薦利人立祠後漢許陽偉君為都水掾修鴻

晨於都官為起廟圖畫形于公祠于定國父于

像百姓思其功皆祭祀之公為獄吏所

央皆不恨郡中生祠後漢淳于臨聚屯嵩山楊



單車白馬往說而降之瀟山又韋義為廣都長  
 人立生祠號曰白馬陳從事張渙為武威守  
 任廷字長孫為九真守杜軫字遠方神祠史記  
 超宗為池陽令百姓皆立生祠郡縣  
 遠方神祠民各自奉嗣皆立生祠  
 不令於天子之祝官皆立生祠  
**巫祠**漢九天山祠者皆以歲時祠官中山祠黃石  
 張良死并葬黃石海上冢詔祀先賢  
 伏臚祠黃石具伏臚門詔祀先賢  
 益於人者蜀郡以文翁九江以召信臣祀先賢  
 應詔歲祀郡二千石率官屬行禮也祀先賢  
 任延長孫會稽都尉遺愛祠  
 先遣饋祀延陵季子遺愛祠  
 之為刻石立祠近墓立祠  
 詔追美云云近墓立祠  
 心則黷而不典若百姓巷祭野祀非所以存德  
 念功宜因近其墓立祠於沔陽人欲祀者皆限  
 至廟斷其私祀臯繇  
 祀詔從之祀臯繇

祭先聖於太學故事以社日新禮改以孟秋以  
 應秋政摯虞以臯陶作士惟明克允國重其功  
 人思其當是以獄官禮其神繫者致其祭功在  
 獄之成不在律令始也太學之設義重太常故  
 祭太學律署卑於廷尉移祀於署是去重而就  
 輕也又祭用仲春義取重生改以孟秋以應刑  
 殺理未可以相孔祠堯舜禹  
 易宜如舊制可孔祠堯舜禹  
 舜蒲坂蘇頌祠禹安建陵廟  
 邑在所刺史參獻建陵廟  
 四太子並建陵廟分八署置官列火卒詔有司  
 四時祠官進饗貞節以為非是上言詔有司  
**為立廟**戴青卒以第舍陋不請立七廟裴炎后  
 武承嗣請立七廟追王其先炎諫曰太后天下  
 母以盛德臨朝宜存至公不容追王祖考示自  
 私且獨不見呂氏事乎后曰呂氏之王權屬生  
 人今追崇先世迹異安得同哉炎曰蔓草難圖  
 漸不可長立廟以祀孫儒建鋒殿哭之相語曰  
 后不悅立廟以祀孫儒建鋒殿哭之相語曰



當廟以報德及殷據湖南表儒贈司徒立廟以祀立廟梨山李頻出建州刺史卒

父老為立廟梨山歲祀之雙廟巡遠睢陽至今祠歲時致祭

文粹呂才東臯子集序立杜康廟歲時致祭以善醞府吏焦革配焉剪林遷神祠

韓愈合江亭詩古廟杉松巢水鶴歲時伏臘走村翁杜甫

詠懷古跡蟲蛇穿畫壁巫覡醉蛛絲杜甫舊俗存祠

廟空山立鬼神先主祠堂像侔真擢玉紵煙鬟

羣恠儼伺候恩威在其顏韓炭谷詩女巫澆酒雲滿空玉鑪灰火

雲山鬼來座中紙錢女巫進紛屢舞陳瑤席湛

窸率鳴飈風李賀女巫進清醑王維巫山神

歌辭村依野廟壩杜甫蟲書玉佩薜燕舞翠

惟塵湘夫人立祠受降城張仁愿後人思之乃

輒享焉青松古廟存李白堯祠詩堯沒三乾封元

年幸曲阜祠孔子如亳州祠老子高宗竹日斜

虛寢溪風滿薄帷杜甫諸祠宇毀頓韓愈祭文

憑附之質丹青之飾暗昧不圭不稱靈明外無

四垣堂陞頹落牛羊入室居民行商不來祭享

輒敢以私錢十萬祈叢祠古木踈谷口寒流靜

焚香秋霧濕奠玉曉光初盼饗巫言報精誠革

去狹陋恢闕棟宇閣棟宇階室之廣三倍其初

神實在前敬恭跪起杜牧祭凡爾守土各報爾

望剝烹羹馘無愛牛羊天下聞命奔走承齋齋

惕慄臨谷臨墜視牲啓毛餼羞具潔罔有不備



步及神宇踏足屏氣

同上

突厥事祆神

西陽雜俎突厥事祆

神無祠廟刻瓊為形盛於毛袋行動之處以脂蘇塗之或繫之竿上四時祀之

雩祭

**五**

○事具早門

**周禮地官舞師教皇舞早曠之事稻人早曠**

供其雩斂

斂發也

崇門用瓢齋

甘瓢去

抵為樽早曠則舞

雩之職雩祭祭水旱也

禮

龍見而雩

傳

穀梁一

時而言不雨有志於人也毛澤未盡人力未竭

古人重請請道去讓

**孔雩祀**

王仲丘沂州琅琊人開元中歷左補

闕時典章差駁仲丘欲合貞觀顯慶二禮據有其舉之莫可廢之義即上言貞觀禮雩祀五方上帝五人帝五官于南郊顯慶禮祀昊天上帝于圓丘臣謂雩上帝為百穀祈甘雨故月令大

雩帝用盛樂鄭玄說帝上帝也乃天別號祀于圓丘尊天位也顯慶祀昊天與月令合而貞觀

嘗祀五帝矣請

**雩于興慶宮**

德宗貞元十三年四月壬戌雩于興

二禮皆用詔可

**祈禳崇雩**

皆有準程柳子厚崇門文

惟神配陰含德

司其翕闢能收水沴以估成績淫雨斯降害于麩麥野夫興憂官守增惕諸陰既閉休徵未獲敬用瓢齋以展周索

**早甚則修雩**

唐六典禮部旱甚則修雩秋分以

納其雲氣復我川澤冬至及孟夏

雩祭皇地祇于方丘禮志

則先祈社稷若霖雨則京城崇諸門

及境內山川岳鎮海濱三日不止祈社稷宗周

不止祈山川岳鎮海濱三日不止祈社稷宗制月令建巳月大雩五方上帝其壇名曰雩祭

皇舞月令命有司為民祈祀山川百源百辟卿士有益于民者以祈穀實若國太旱則司巫師



巫而舞雩若旱暵則女巫舞雩武德初定令每歲孟夏雩祀昊天上帝於圓丘景皇帝配牲用蒼犢二五方上帝五人帝五官並從祀用方色犢十出杜佑通典  
正觀雩祀於顯慶禮于圓丘

### 禘

白記曰伊耆氏始為蜡古天蜡也者索也謂求

歲十二月合聚萬物而索饗之周十二月建亥月也萬物功加

於人者之神皆求以享報之蜡之祭也主先嗇而祭司嗇先

神農也司嗇后稷也季冬天子乃禘百神於南郊為來年

祈穀於天宗神農后稷勾芒田峻岳鎮海瀆丘陵墳隰鱗介羽毛之類天宗日月

星辰命有司脩祭禽之禮謂先蜡日獵禽昔者仲

尼與於蜡賓在助祭之中事畢出游於觀之上喟然

而歎歎其祭不備也仲尼之歎蓋歎魯也天子大蜡

八所祭有神古之祭者使之必報之迎猫為其食

田鼠也迎虎為其食田豕也蜡之祭仁之至義

之盡也八蜡以記四方年不順成八蜡不通

以謹民財其方穀不熟則不通順成之方其蜡

乃通以移民也子貢觀於蜡子曰賜也樂乎

對曰一國之人皆若狂賜未知其樂也若狂皆醉也

子曰百日之蜡一日之澤非爾所知也言人皆勤農有

百日之勞今日使之飲酒燕是君之恩澤也非爾所知言其義大也展必報之義



觀若狂八神日擇吉日祈來周禘國祭蜡則吹

之歡年福周禘國祭蜡則吹謂方物老成息其老物

吾則闕以禮文子將鬲辜太宗伯以鬲辜祭四

從周謂磔及禘辭郊特牲祭坊與水庸事也曰土反

澤注此黃衣黃冠以祭夫也草笠而至尊野服

也諸侯於蜡遣使既蜡而收民息已故既蜡君

子不興功放囚華陽國志曰王長文元康初

發冢賊長文引見誘慰時遇臘晦皆遣歸家獄

先有繫囚亦遣之謂曰教化不明使汝等如此

長文之過也蜡節慶祚歸就之上下善相憐樂

過節還當為汝思他理郡吏惶懼爭請不許尋

有赦令無祠竈臘日晨炊祭竈神見形子方再

不感恩

祀之以黃羊孔順成之方其禘乃通柳宗元禘

家至巨富御史主祀事將禘進有司以問禘之說則曰合

百神于南郊以為歲報者也先有事必質於戶

部戶部之辭曰早于某水于某蟲蝗于某厲疫

于某則黜其方守之神不及以祭余嘗學禮蓋

思而得之則曰順成之其名則存而教之實則

方其禘乃通若是古矣隱故其上早乎水乎蟲蝗乎厲疫乎豈人為之耶

為之耶故其黜在神暴乎既乎吝貪乎罷弱乎非神

也不明斯之道而存乎古之數其名則存而教

之實則隱故神農伊耆少牢后稷及五方十二

嘆而云也鎮海瀆日月方以犢二星辰以降禘祭百神大

明夜明在壇上神農伊耆各在壇下后稷在壇

各在其方壇

禘之義君子使之必報之是報田

表



之祭也其神農初為田事故以報之樂以黃  
桴土鼓夏后氏更名曰嘉平殷更其名曰清祀周  
因之復名大禘以歲十二月合聚萬物而索享  
一曰先穡二曰司穡三曰農四曰郵表畷五曰  
貓虎六曰防七曰水墉八曰昆蟲索鬼神而致  
百物季冬寅日籩豆各四簋俎簠各一用犢二  
通典及伊耆氏各用少牢一籩一簋與大明同後稷  
及五方十二次五官五方田峻五岳四鎮四海  
四瀆以下用羊一卯日祭社稷於社宮二十八宿  
澤之方之山林川澤丘陵墳衍原隰鱗羽羸毛介  
水墉坊郵表畷貓虎及龍鱗朱鳥白獸玄武方  
別各用少牢一每座籩豆各二簋簠若其方不  
甄俎各一禘祭百八十七座唐通典

**登則闕之**

其儀具開元禮同上

**雜祭**

**白** 腹漢書腹王者五日注羆虎以立秋日又後漢蔡  
獸以立此日還母酉醜者為人物災之神又漢  
王者以此日祭也酉醜者為人物災之神又漢  
紀醜司寒禮孟冬祖司又傳曰其藏冰也黑又  
五日司寒而藏之謂藏冰也又傳曰其藏冰也黑又  
祭司寒而藏之謂藏冰也又傳曰其藏冰也黑又  
也司寒而藏之謂藏冰也又傳曰其藏冰也黑又  
後忽捨去皆謂之神人○孔設壇漳南祭建德  
為立祠建興初始立左右稍歸之兵浸杜康祠  
劉黑闥竇建德故時左右稍歸之兵浸杜康祠  
盛乃設壇漳南祭建德告以舉兵意杜康祠  
王績所居東南有盤石草木悽悲文粹布奠傾  
立杜康祠祭之尊為師草木悽悲文粹布奠傾  
天地為愁草木悽悲文粹布奠傾  
精龜無依李華弔古戰場文不至立廟睢陽  
睢陽歲祭河瀆親家乾暉子郭汾陽鎮蒲欲造浮  
時致祭之其夕水回木生墀上遂成橋而小女  
小女妻之其夕水回木生墀上遂成橋而小女  
尋卒因塑廟中人因立公祠號河瀆親家翁

元禮同上

二

采



祖輅

白周禮大馭掌玉輅以祀及犯輅行輅山王自左

馭馭下祝下登受轡犯輅遂驅之封土為山象以蒲芻棘栢

為神既祭以車轡喻無險難也及祭酌僕之右祭兩軹軹軹也祭

執乃飲車前軹儀禮聘禮釋幣于出祖釋輅

祭脯酒乃飲其側 詩曰取蕭祭脂取羝以輅

載燔載烈 仲山甫出祖祖範輅又曰韓侯傳

曰夢襄公祖昭公將如楚夢襄公祖子服惠伯曰行也先君適楚矣故祖以道之

車軸折漢臨江王被祖於江陵北門車軸折父老泣曰吾王不反矣果如言黃帝

子舊說黃帝子纍祖好遠遊駕轡輅而行禮志

其詳見 天子出通化門釋輅而入壇禮志祖輅

將臨柳宗元夙駕東祖者送行之祭因饗飲也

唐顏師古注漢書祖者送行之祭因饗飲也昔皇帝之子纍祖好遠游而死于道故後人以為

行神 車駕出日右校先於國門外委士于輅注也

西北方深取足容物太祝布神位于輅前南向太官令帥宰人割羊郊社之屬設罇壘篚幕於

神座之左俱右向置幣於罇所駕將至太祝立於罇洗東面西向祝史與執罇壘篚者俱就罇

壘所立太祝再拜詣罇所取幣進跪奠於神座

興還本位進饌薦脯於神座前加羊於輅西首

太祝詣壘洗盥手洗爵詣罇所酌酒進跪奠於

神座前與少退北向立讀祝文訖太祝再拜還

本位少頃太祝帥齋郎幣爵酒饌物宰人舉羊

肆解之太祝并載埋於坳實之執罇者徹壘篚

席駕至權停太祝以爵酌酒授太僕御左執轡

右受酒祭兩軹及執前乃飲受爵而退遂驅駕



轅上而行通典

功臣配享

爾祖其從與享書周禮有功者書於太常祭

於大蒸司勳詔之則蒸先王祭之左傳趙簡子

祀董安于於廟智伯疆請趙簡子殺安于安于曰我死晉寧趙氏定矣乃縊而死故趙氏祀之

祀曹真於太祖廟魏志又臣二十一人

○孔擇古名將十人配享武成廟周播上元中詔擇古名將

十人配享武成廟孔子播奏太公古賢今其下稱亞聖孔子十哲皆當時弟子今所配年世不同請罷

示報德也柳宗元監察使壁記事於之詔可

生弘佐命之道杜甫朝享太廟賦生弘勸善無以

列則殷劉房魏之勳是可以用中摩伊呂上冠夔

高代天之工為人之傑丹青滿地松竹高節向

不遇反正撥亂之主曾何以措其勳力與韜鈴

載其刀筆與喉舌使祭則與食則立若斯之盛

而配享太宗廟庭屈突通高宗李勤睿宗劉幽已

環元宗張代宗郭子儀肅宗苗晉卿德宗李憲宗

裴貞觀十六年有司言禮功臣配享於廟庭禘

曰功臣並得配享太常卿韋挺等議曰古者臣

嘗四時不輟國家大祫又得配焉所以昭明其

勳尊崇其德以勸嗣臣也其禘及時享功臣皆

不應享通典

婦人祭十

白毛詩采芣夫人奉祭祀于以采芣于沼于沚



被之僮僮

疎敬貌皆婦人助祭也

祁祁

舒遲也采蘋

度于以采蘋南澗之濱于以采藻于彼行潦誰其尸之有齋季女毛詩

餼饁濯漑

祭助記曰君在階夫人在房卿大夫從君命婦從

夫人洞洞乎其敬也屬屬乎其忠也勿勿乎其

欲饗之夫人薦豆執授豆中央直也授之執鐙鐙豆下跗

副禕立于東房君制祭夫人薦盎制謂朝事薦骨骨君

割牲夫人薦籩豆尸酢夫人執柄夫授尸執足傳曰行潦

之蘋藻季女尸之敬也孔抗言不可郊祝欽緒中宗始親

后當亞獻欲以媚韋氏天子疑之詔禮官議衆曲意阿狗欽緒獨抗言不可諸儒壯其節享

先蠶見后桑蠶門以皇后為亞獻祝欽明景龍三年天子將郊欽明與

國子司業郭山坤陰迎韋后意取大臣李嶠等

女為齋娘奉豆籩禮成詔齋娘有夫者悉進官引豔妻郊見

上帝祝欽明贊欽明以經授中宗為朝大儒乃詭聖僻說引豔妻郊見上帝腥德播聞享

禘禘不終禘衡笄翬翬禴禴自禴衡笄翬翬禴禴自

內而祭為君之則

祝史 十一 ○ 撮附

自宗廟本仁祝撮首義鬼神饗德辭說貴誠祝史正辭信

也季梁曰祝史矯舉以祭臣不知其可也季梁曰左傳

薦信晏子曰祝史薦信是言罪也無愧辭叔向日范武子之家事治言於晉國

無隱情其祝史陳神聰明正直信於鬼神無愧辭監德觀惡將國



興神降之監其德也國害盈福謙監德乞靈必

由乎明德傲福不在黍稷馨香叶于明德牲牲

正辭奉以修其祝嘏禮祝以孝告嘏以慈告祝嘏辭

說非禮也周禮大祝掌六祝之辭以事鬼神

祈福祥求永貞一曰順祝順豐二曰年祝求永

三曰吉祝祈福四曰化祝災五曰瑞祝逢時

風六曰筴祝遠罪甸祝掌表貉之祝號甸者謂

音陌欲獲之多宗祝在廟詩曰祝祭于祊

祀事孔明工祝致告傳曰祝有益也祖

亦有損晏子為齊侯言人怨皆善祝尸祝不

越樽俎莊子曰庖人雖不理庖尸祝嘏之禮徧

取黍稷牢肉以授尸也量人授舉筭筭當為卒

爵飲之醕尸尸嘏儀禮啐酒進聽嘏嘏長也大

長大宜稽于房變黍言稽嘏辭曰宜稼于田詔

祝於室孔祝署嗣皇帝顏真卿兩京復帝遣左

署嗣皇帝真卿謂禮儀使崔器柳宗元貞符詩

曰載揚于雅承天之嘏天誠神宜鑒于仁神

西東祗乃一心祝唐之紀後天罔墜祝淫巫愚

祝史思明陷洛陽有詔幸東都將親征蘇源明

幣而巳記曰不祈于士彼淫巫愚祝妄有關說甚不可本傳



尸

禮記卷之六十九

十一

**周禮**尸出入奏肆夏 周坐尸殷無事則尸立有事則坐

坐尸於堂禮尸必式乘以几尊之 尸出廟入

朝必蹕蹕止行人卿大夫士皆下之君知所以為尸

者則自下之也 迎尸 宿尸 妥尸安下也尸

在廟門外則疑於臣入廟門內則全於君尸以

為祭成喪者必有尸尸必以孫孫幼則使人抱

之無尸則取於同姓可尸謾君與卿餒尸也謾起

君子抱孫不抱子此言孫可以為王父尸 **和象**

其生極其教皮日休正尸祭尸神降而拜象乎

妥尸受福于神象乎酢尸祀享立尸于廟王則

所以立象生之教也今視唐禮皇帝神象其死

窮其思同上聖人知生不足事死之思肆夏

文粹皮日休補九夏歌肆夏章 迎神之穀得神

之枯惜情清廟儀袞服我尸出矣迎神之穀

皮日休補 虞夏商周不變李華上論夫祭有尸

國蕩古法祭無尸尸之重 尸神象也祭所有尸

形因尸以節醉飽孝子之心也夏后立尸而卒

祭殷坐尸周坐尸詔侑無方其禮亦然其道一

也通 尸之遺法同上今柳道州人每祭祀迎同

禮記卷之六十九

十一

表



祭器

陳其宗器

宗祭也

簠簋既陳

籩豆有踐

書曰作繪宗

彝宗廟彝器也

彝器

器貢

周禮器貢謂貢宗廟之器

滌濯

謂既祭器也 閭胥供祭器

閭胥司徒之屬官也

度

程月令孟冬命有司效功陳祭器案度程無作淫巧以蕩上心効功考其器也度大小也程

所容 不鬻 禮曰宗廟之器不鬻於市 君子雖貧不鬻祭器

不假 禮大夫祭器不假 祭器敝則埋之

為先 凡家造祭器為

先養器 無田祿者不設祭器

不踰境 大夫士

器不踰境大夫寓祭器於大夫士寓祭器於士也

掌蜃供蜃器之屬 祭飾

器之屬可以白器鬯 辨六彝以待裸將六尊以

待祭祀也

展器告備司烜供明粢

明水 滌粢

盛陳器之道多陳而省納之可也

以多為崇禮 醖

筆諸侯則用時王之器敬則用祭器

賓客來加敬者可以

用祭器也 四璉

六瑚

八簋

琯

周禮內骨

外骨却行連行紆行以脰鳴注鳴旁鳴翼鳴股

鳴曾謂之小蟲為雕琢

刻畫祭器為雕琢庶物也

國語欒武

子其官不備宗器

孔不飭 顏真卿攝事太廟言祭器不飭元載以為

誹謗貶峽

祭器視物所宜

韋縉傳賓客崔沔議曰大凡祭器視物所

宜故大羹古饌也盛以甑甑古器也 和羹時饌

也盛以銅錫時器也有古饌而用時器者則毛血于盤交酒于尊未有進時饌用

絜于壇堂之



上樽彝罍洗俎豆醖竿之器必絜干壇堂之上柳宗元監察使記私習簋簠和元

聖德詩掉棄兵革私習簋簠器血狃弊不能嚴清韓愈祭物

有品器有數韋縉傳張均韋述議曰使物有品

王食用六穀膳用六牲飲用六清羞用百有二十品珍用入物醬用百有二十壺而以四籩四

豆供祭祀此祀與賓簋簠俎皆一許敬宗言客豐省不得同舊矣

為貴宗廟乃踰於天請以大祀十二中祀十小祀入大祀中祀簋簠俎皆一小祀無詔可

唐史韋奉禮郎凡祭器之位籩簋為前餽詔可

叔夏傳樽十四

自易曰樽酒簋貳一樽之酒一簋周禮冢人以疏布冢八樽畫巾冢六彝質畫巾者宗廟可以

尚文畫者畫為雲氣大罍瓦罍杜蕢崇門用瓢齋瓢割去

為樽彝為上罍為下司樽彝掌六樽六彝之

位詔其酌辨其用與其實春祀夏初裸用雞彝鳥彝皆有舟鄭云舟樽下臺秋嘗冬蒸裸用學

鳥彝皆有舟若今時承盤子朝獻用著樽黃彝皆有舟學讀為稼畫禾稼朝獻用著樽

饋獻用兩壺樽著樽者著畧樽也或曰著樽者

也皆有罍凡四時之間祀追享朝享用虎彝也

彝畫之為飾也皆有舟朝踐用大樽再獻用兩彝

山樽皆有罍凡四方山川用蜃廟用脩裸用概凡鬻用散皆漆犧樽鏘鏘詩記曰五獻之樽

凡鬻用散皆漆犧樽鏘鏘記曰五獻之樽



門外缶門內壺君樽瓦甒樽用犧象周小壘

氏黃目也言酌於中而清明於外傳曰犧象

不出門 魯壺周靈王與士文白獸樽晉書設

於殿廷樽蓋上施白獸樽若能有能獻直言則發

黃金樽行酒田令攷置酒食諸將以常滿樽李

素為武德令刺史李文玄酒太古未有麴蘖汚

之奠宗廟皆歿廟配樽韓愈晚秋樽俎蕭蕭

郊賦樽俎既陳肴羞惟時文樽爵靜潔同上海

奉禮郎凡樽彝之制十有四祭祀則陳之日一

太樽二曰著樽三曰犧樽四曰象樽五曰壺樽

六曰山壘七曰概樽八曰散樽九曰山樽十曰

爵十五

白周禮王爵 儀禮主人洗廢爵爵無總爵虛

爵以爵拜者不徒作言拜就爵主人盥洗升媵

觚于賓送媵媵爵坐尊爵 記曰宗廟之禮貴者

獻以爵賤者獻以散尊者舉觶卑者舉角為小

也夏醖 殷學 周爵 醖學及尸君非禮也

是謂未步爵不嘗羞步為爵設羞 客爵居左酬賓



介爵酢爵僕爵皆居右三爵皆食爵也康爵詩酌此康爵

**孔**祝欽明言禮家凡稱大祭祀與量人受舉單之卒

爵祭天不裸則九嬪贊捧爵是醮五帝坐壇百

執持甚難不可全依古貴者獻以爵文粹今酌獻酒制

制猶望稍須廣大崔沔爵五升曰散禮器稱宗廟之祭貴者獻以爵此

明貴小賤夫示之節儉宗廟加籩豆議韋述

郊奠爵容止一合容小則陋宜增大之韋禮有

以小為貴獻以爵是也崔沔太常言爵小不及

爵誼譁李景伯中宗宴侍臣使酒酣令各為迴

波詞眾皆為誼佞之詞至景伯曰迴波

爾時酒卮微臣職在箴規侍宴既過三爵誼譁切恐非儀中宗不悅中書令蕭至忠稱之曰此真諫官也舊史

俎十六。徹俎附

**白**取俎進俎不坐記凡為俎者以骨為貴賤殷

貴髀周貴肩貴者取貴骨賤者取賤骨貴不重

賤不虛示均也三牲之俎八簋之實美物備

矣鳥獸之肉不登於俎則不射登俎謂凡祭

於公者必自徹其俎主人自致其醬則客徹之

非賓客一人徹同事各一食之人一人徹為聚

凡燕婦人不徹質不凡羞俎者則於內也孔



伏身俎盤

閩朝隱后有疾令往祀少室山乃沐浴伏身俎盤為犧請代后還奏會后

亦愈大

淚落入俎

咸見容色淚落入俎

樽俎既

見褒賜

陳上巳日燕

禮數不同樽俎異

爭持酒肉來相饋禮數不同樽

陳太學詩序

雕俎靜嘉

初筵循平雕俎靜嘉

寇生幽

桃源圖

陵文粹舒元輿國庠記自寇生

房俎斯薦

賀知

幽文粹舒元輿國庠記自寇生

地迎俎樂章

綦布

盧從愿樂章太簇角有

以絮房俎斯薦

秘俎豆有

薦俎登

劉禹錫低簪

鏘俎入之後接神亦如之

五日雍和凡祭祀以

黃

鍾為官地祇之俎以太簇為官人鬼之俎以無射為官又以徹豆凡祭俎入之後接神之曲亦

禹雕其俎

載肉于俎

柳送

樂志

有豆孔碩

蠲我漸糝絜我膾

藿有豆孔碩為羞

義序盈實

芳俎盈實源

顏回捧俎豆

杜俎豆有馨

齋戒豐絜俎豆有馨張說開元樂章

有豆孔碩

蠲我漸糝絜我膾藿有豆孔碩為羞

既藏賈

曾樂

邊豆十七

白于豆于登

邊豆靜嘉

邊豆有踐

並書曰

駿奔走執邊豆

謂來助祭

周禮邊人掌四邊之實朝

事之邊

朝事血腥

其實麩蕡白黑形鹽膾鮑魚鱠饋

食之邊

薦熟也

其實棗栗桃棗

梅乾

苡栗脯羞邊之實糗餌粉飧

醢人掌四豆之

實朝事之豆饋食之豆加豆之實羞豆之實



禮記薦用玉豆雕菹菹屬揭豆屬獻豆屬楚子

入享于鄭加籩豆六品傳季孫夙如晉晉侯享

之有加籩辭曰下臣得享不過三獻請徹卮酒

豆肉孔齋娘奉籩豆祝欽明帝用其言以皇后

為齋娘歲豆時籩唐文粹李寧觀俎豆之容涼

奉籩豆代序寧觀俎豆之容少室賦鯤鱈遺胤莫不備俎

豆柳宗元時饌通於宴享賓客文粹劔俎籩豆

皆周人之時饌也其用通於盡天下美物文粹

宴享賓客加籩豆議崔沔諸清廟有兼倍之名近於侈矣同上今欲以甘

旨肥濃皆充於祭張灼等議今欲以甘旨肥濃

焉雖籩豆有加不能備也宗廟籩豆皆加十二韋緇二十三

之薦未能備物宜令禮官共議旄頭葦紫微無

復俎豆事杜甫衡山鼎臠俎馘五獻百籩凡百

班以周旋柳以為有道死乃俎豆之為立祠黃

文平淮夷雅上記同凄凄陳述聖披褐鉏俎豆柳宗

文上乾豆以登訶杜甫享邊以石鹽橐魚棗栗

榛菱芡之實鹿脯白餅黑餅糗餌粉飧唐禮豆

以韭菹醢醢菁菹鹿醢芹菹兔醢筍菹魚醢脾

析菹豚胎飽食糝食同上中祀之籩無糗餌粉飧

豆無飲小祀之籩無白餅黑餅豆無脾析凡用



皆四者

豆以石鹽棗實栗黃鹿脯以葵菹兔醢菁菹鹿醢

用皆二者

栗黃牛脯豆

用皆一者

豆以牛脯醢以鹿醢

太官令

丘之祀昊天上帝

珍羞令

掌供庶羞之事丞為

籩豆各十二六典

之品曰榛栗脯羞水物之類曰魚膳部

州縣祭

鹽菱芡辨其名數會其出入同上

凡郊祀

凡郊祀天地日月

奠每座籩豆名八簋

凡郊祀

星辰岳瀆及享宗

廟百神在京師者所用籩豆簋簠鉶俎之數

州縣所實之物如

京師之制同上

祭服

十八

○事具衣服門

白祭服敝則焚之

禹惡衣服而致美乎黻冕

記曰衛柳莊疾病雖當祭必告公再拜稽

首請於尸曰有臣柳莊者社稷之臣也聞其疾

請往至則不釋服而往遂以祿之

郊天

漢制二歲五郊天子以執事所服各如方色

五時服正給四時入廟服又云公特進列侯卿

秋服三年而一易入廟服又云公特進列侯卿

人至皇后皆蠶衣為朝服祭巾魏志管寧字幼

時祭祀輒著絮巾故在遼東有帛孔天子之服

單衣親薦饋饌跪拜成禮者也

十四大裘冕祀天地衮冕踐祚饗廟驚冕有事

冕蜡祭百神朝藏天子祭服皮弁大裘始進於宮崇之幕

院藏天子祭服皮弁大裘始進於宮崇之幕

賦南郊天子祀天地服大裘冕長孫無忌等曰武

院藏天子祭服皮弁大裘始進於宮崇之幕



德初撰衣服令天子祀天地服大裘冕按周郊  
被袞以象大戴冕藻有十二旒與大裘異月令  
孟冬天子始裘以禦寒若啓蟄祈穀冬至報天  
服裘可也季夏迎氣龍見而雩如之何可服故  
歷代唯服袞章漢明帝始采周官禮記制祀天  
地之服天子備十二章後魏周隋皆如之伏請  
郊祀天地服袞冕大裘請循歷代故事諸祭皆用袞冕  
禮皇帝祭社稷服絺冕四旒三章祭日月服玄  
冕三旒衣無章按令文四品五品之服也三公  
亞獻皆服袞孤卿服毳鷲是天子同於大夫君  
少臣多非禮之中且天子十二為節以法天鳥  
有四旒三章之服若諸臣助祭冕與王同是貴  
賤無分也若降王一等則王服玄冕羣臣服爵  
弁既屈天子又貶公卿周禮此文久不用矣猶  
祭祀之有尸侑以君親而拜臣子若族蠲氏之  
職不通行者蓋多故漢魏承用袞冕今新禮親  
祭日月服五品之服請循歷代故事諸祭皆用  
袞冕制曰凡冕服及爵弁助祭則服之凡冕服  
可同上

及爵弁助祭則服之若私家祭祀三品以上及  
袞聖侯祭孔子皆服玄冕五品以上服爵弁六  
品以下通服  
進賢冠之服

### 唐宋白孔六帖卷第六十九



不食其味

三

問所

蘇東白馬六部統紀六十一



