

二與五各當自損以益上然五雖柔而居中剛非不足者二雖剛居柔又變柔非有餘者故二弗損已惟以中相應自可益五利貞不宜變征往益五也

象曰九二利貞中以爲志也

二五以中相益

六三三人行則損一人一人行則得其友

三人位故曰人行互震大塗象上卦一陰來三而得上之益

象曰一人行三則疑也

三則不專一也

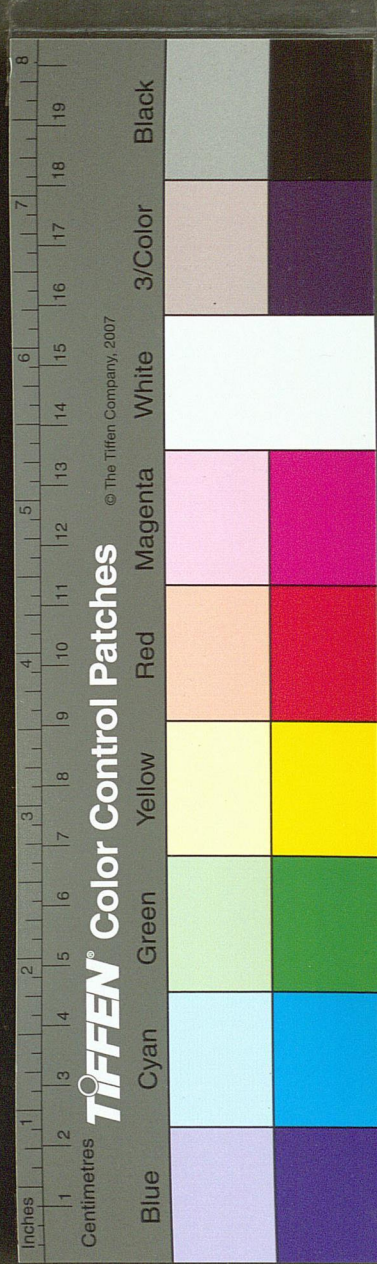
六四損其疾使遄有喜无咎

柔變而剛受初之益

象曰損其疾亦可喜也

六五或益之十朋之龜弗克違元吉

五受二之益者然當損下益上之時五上卦之中下二陽皆可益也故曰或不爲指定之辭陽自三往上而自二至上肖離有龜象直



五十貝之大龜弗克違卜兆不能不從

象曰六五元吉自上祐也

龜弗克違者上祐之

上九弗損益之无咎貞吉利有攸往得臣无家

象為不必損已自可以益人九陽而居陰又

變柔又當益上之時上能受下之益則還以

益其下矣占為无咎又為貞吉不必變利有

攸往因三往上而有所益象為得臣无家成

卦由三上相易三在下以上為友上以三為

臣二獨陰居下專於奉上國爾忘家者

象曰弗損益之大得志也

得遂其益人之志

三三三 震下 巽上

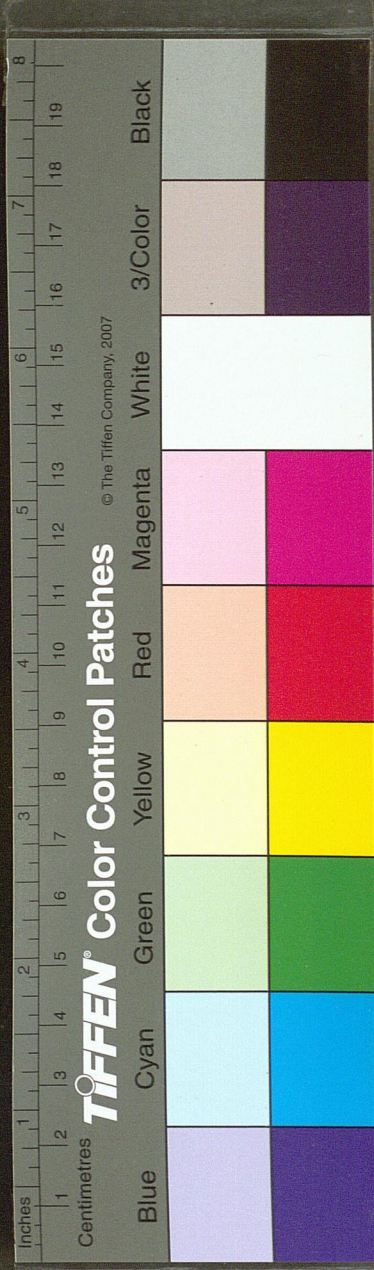
益利有攸往利涉大川

卦自否變初四相易損上陽之有餘益下陰

之不足故名為益占為利有攸往二之柔中

正往應五之剛中正又為利涉大川初至五

有舟象震動也



象曰益損上益下民說无疆自上下下其道大光

以卦變釋卦名卦之名益以卦自否變損其上之陽益其下之陰而民悅无疆二三四五坤為民上巽為兌之倒體悅者在下陽自上體之四來初而下於下體二三之陰其道大光也陽大離明成卦肖離中虛

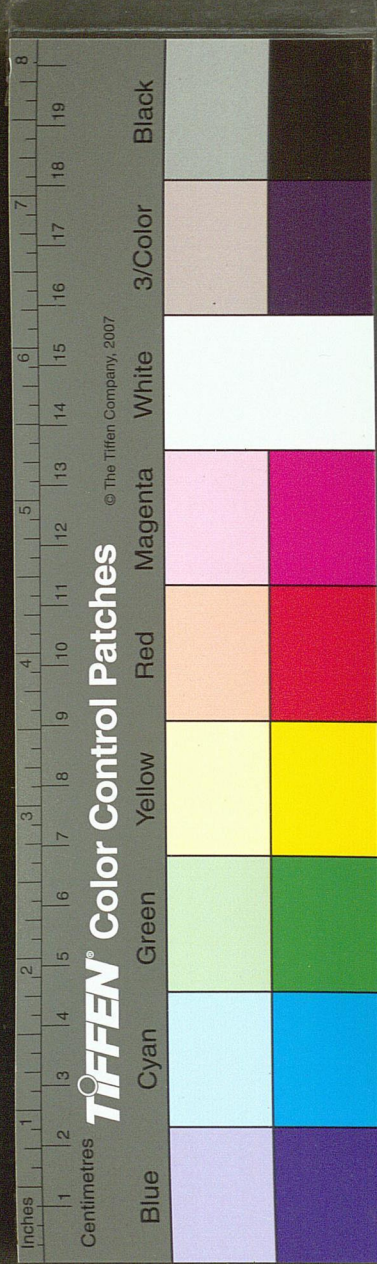
利有攸往中正有慶利涉大川木道乃行

此下釋彖辭利有攸往二之中正往應五之

中正陰陽會合而有慶利涉大川巽木為舟之道乃行上體巽為木下體震動為行

益動而巽日進无疆天施地生其益无方凡益之道與時偕行

此下廣益義益之道人事之動而能卑順則日有進益无疆此以卦德言人事之益陽下交坤而布施陰上交乾而發生其益廣大无有方所此以卦變言天地之益凡益之道與時同行時當益則行其益



象曰風雷益君子以見善則遷有過則改

風揚于上則雷動於下者增其氣勢文王象此而名震下與上之卦為益君子用此卦象見善則遷有過則改人之益莫大於遷善改過遷善如風之速改過如雷之決

初九利用為大作元吉无咎

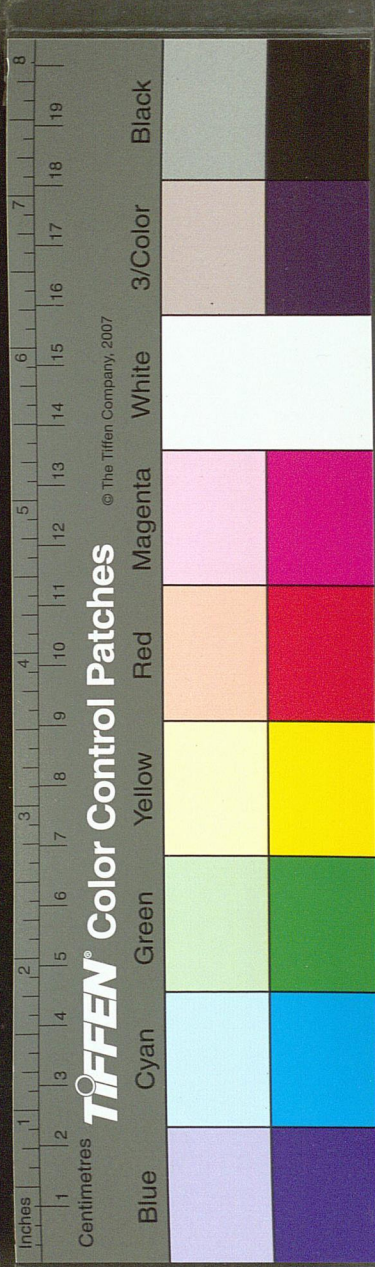
占為宜用此爻為大興造之事初為益主居震初又為元吉為卦主作以益民又為无咎非勞民動眾

象曰元吉无咎下不厚事也

下民不能厚於所事也必陽剛之才自上而來益下乃能大作

六二或益之十朋之龜弗克違永貞吉王用享于帝吉

象為或益此爻二受五之益者然當損上益下之時居下卦之中上二陽皆可益已故曰或不為指定之辭又為直五十貝之大寶龜陽自四來初而初至五有龜象十朋之龜指



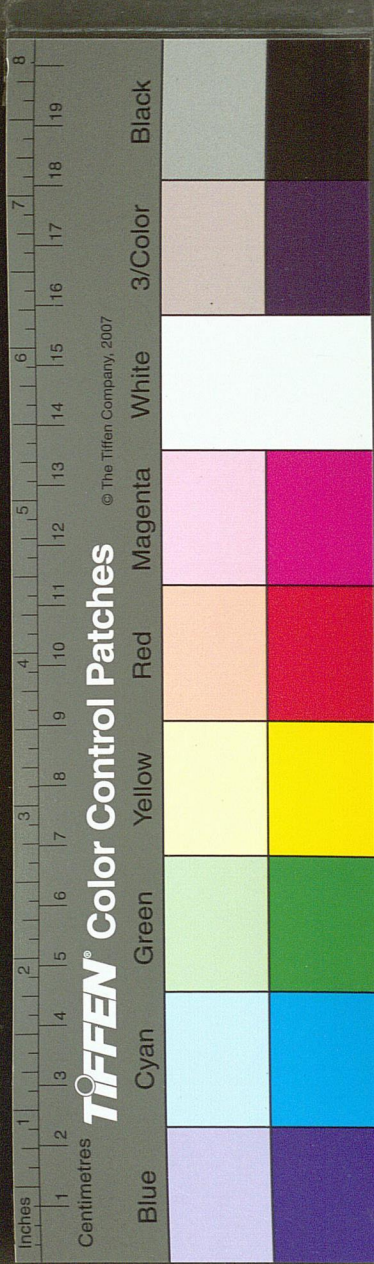
初而言卜兆不能不從上陽益二而初亦從之占為永久正主事吉損五陽位居三陰上故元吉吉在本爻益二陰位居三陰下故曰永貞吉吉在巳變受益之後又為天子用此爻祭享于上帝吉王謂五二為地上祭天掃地而祭五降心在二王者於地上享帝致其來格

象曰或益之自外來也

六三益之用凶事无咎有孚中行告公用圭

其象為益此爻上益二其占為用此爻於患難之事變互坎无咎又其占為有人孚信于巳卦主之初孚于三其象為半路三四居六畫卦中震為大塗中行象告國君兌倒體口向下告于初初卦主震之初畫公侯象告公以求益用圭臣告君以通信之圭玉三與初雖同體然非比非應必由二以通信震為圭二震之中畫也

象曰益用凶事固有之也



固有此凶事也自否來又變坎
六四中行告公從利用為依遷國

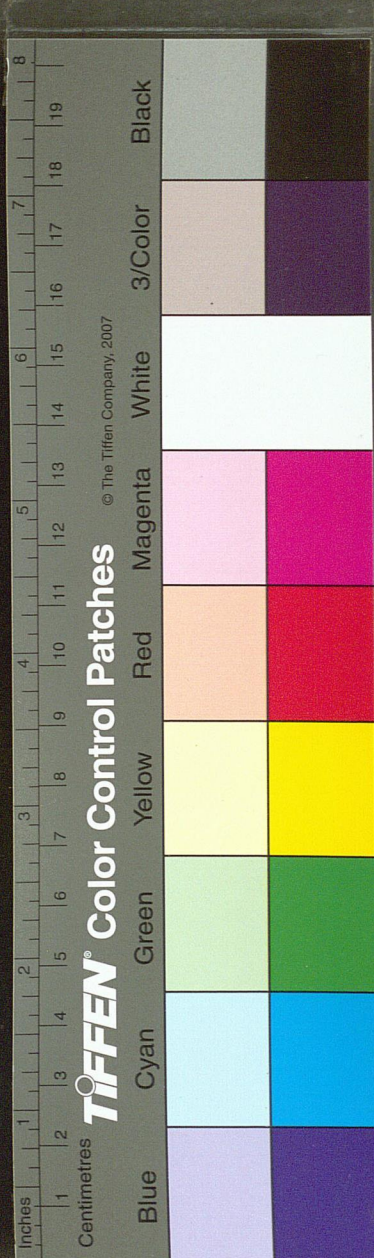
其象為半路告國君見從初四相易成卦而
為正應初之陽四益之也今四有所不足告
以求益而從之矣其占為宜用此爻為相憑
依遷國初四相易各去其位故曰遷互坤象
國陽為君陰為民二三國之舊民不遷者四
遷於初而依二遷國之君也初遷於四而依
三新遷之民也

象曰告公從以益志也

告以求益之志也

九五有孚惠心勿問元吉有孚惠我德

其占為有人孚信于已謂二其象為懷順益
人之心二惠五之心其占為不待占筮而知
其為有元德之吉五之德與二皆為元又其
占為有人孚信于已謂二其象為懷順卦主
之初之德二與五應遠故惠其心二與初比
近故惠其德



象曰有孚惠心勿問之矣惠我德大得志也

有孚惠心不待筮問此事矣惠我德大得遂其益人之志也

上九莫益之或擊之立心勿恒凶

象為莫益此民位陰變柔不能益下又為或虐害此民變成坎體立心勿常如此常則凶此占之戒辭

象曰莫益之偏辭也或擊之自外來也

莫益之偏徇于已而不益人之謂也或擊之

周易上而擊三也

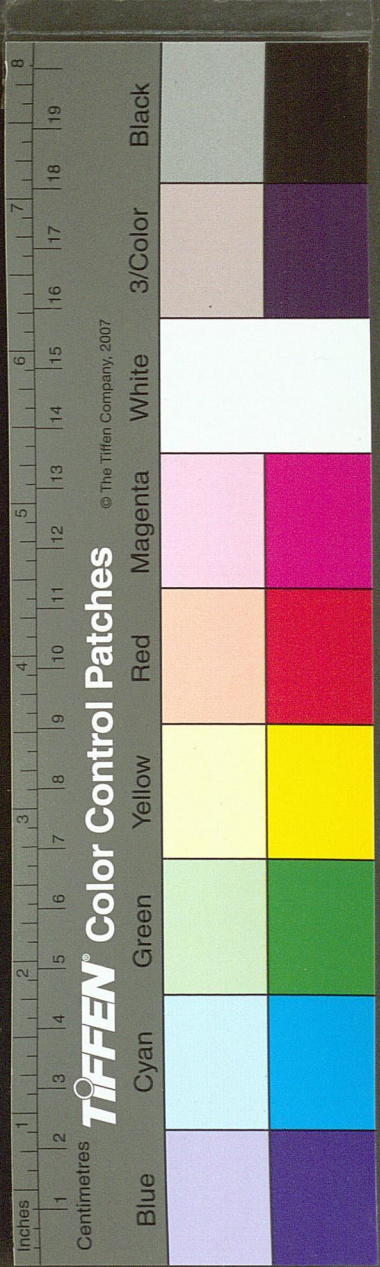
之五

新安朱 升旁註

錢塘姚文蔚會通

周易下經之二

周易旁註會通卷之四終



象曰莫益之偏辭也或擊之自外來也
 此占之戒辭
 虐害此民變成埃體立心勿常如此常則凶
 自土而澤三也而不益人之謂也或擊之

周易旁註會通卷之五

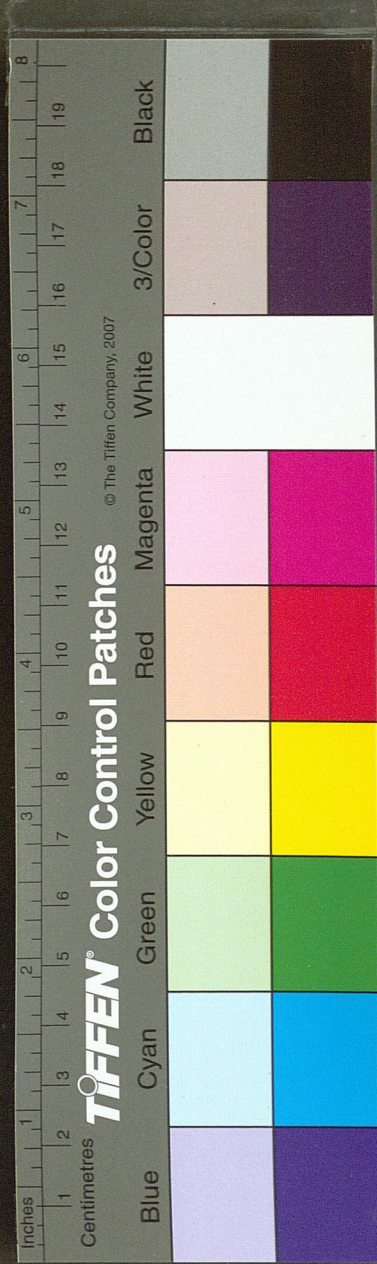
新安朱 升旁註
 明 錢塘姚文蔚會通

周易下經之二

三三 乾下兌上

夬揚于王庭孚號有厲告自邑不利即戎利有攸往

五陽長盛消陰將盡而決去之故名爲夬象爲高舉播揚于王者之庭五王之居上在五



象曰莫益之偏辭也或擊之自外來也
 此占之戒辭
 危害此民變成埃體立心勿常如此常則凶
 自土而澤三也而不益人之謂也或擊之

周易旁註會通卷之五

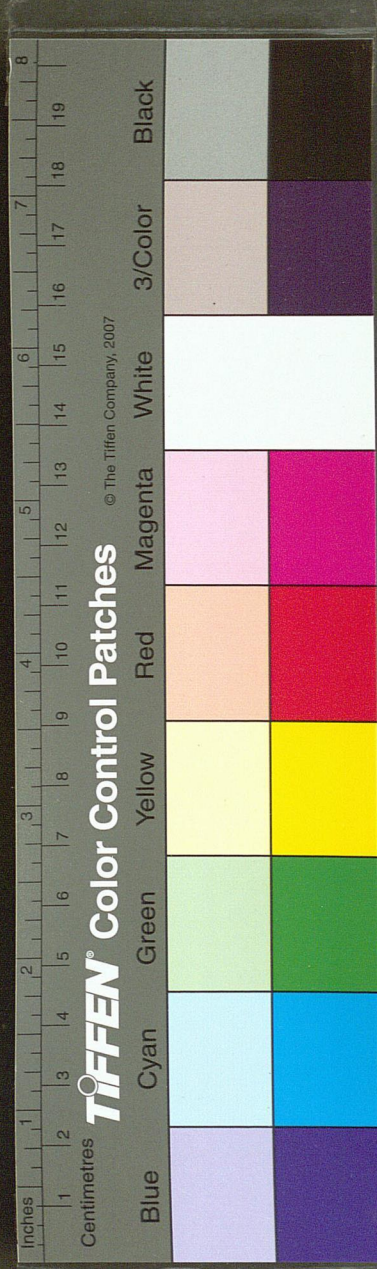
新安朱 升旁註
 明 錢塘姚文蔚會通

周易下經之二

三三 乾下兌上

夬揚于王庭孚號有厲告自邑不利即戎利有攸往

五陽長盛消陰將盡而決去之故名爲夬象爲高舉播揚于王者之庭五王之居上在五



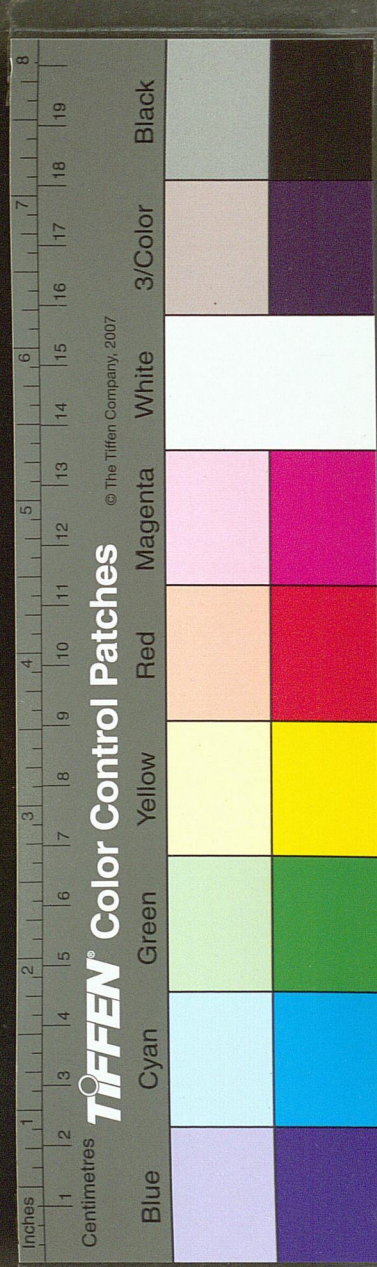
周易卷之二十一
前王之庭也謂一陰處於五陽之上詩所謂
在前上處又爲有孚信而號呼求援兌口有
號象陰在五陽上處不自安而以孚信號呼
求獲于所比之五占爲有危五爲夬之主若
以狎昵之故信其號而憐之則有危道又象
爲告自私邑占爲不宜以就兵事兌口有告
象坤爲邑告自邑將以起徒役卦自坤變坤
陰消將盡邑削小幾於无衆雖告邑而何以
卽戎此象此占爲一陰言又爲利有攸往往

而上進則爲純乾此占爲五陽言

彖曰夬決也剛決柔也健而悅決而和

以卦體釋卦名而贊卦德之善卦之名夬其
爲義決而去之也五剛決去一柔也內卦乾
之德健而外卦兌之德悅故決去一陰而和
无過不及无所乖戾

揚于王庭柔乘五剛也孚號有厲其危乃光也
告自邑不利卽戎所尚乃窮也利有攸往剛長
乃終也



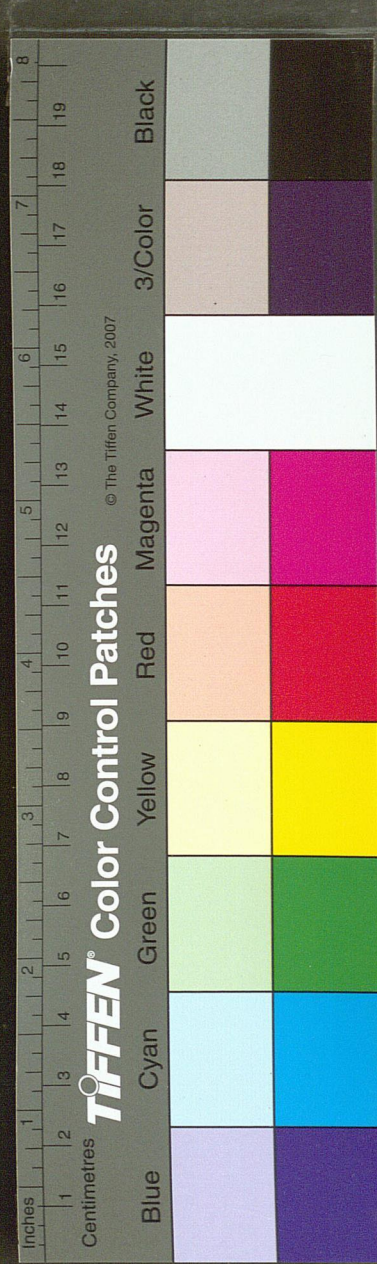
此下釋彖辭揚于王庭一柔在上而乘五剛也知孚號之有厲其危乃光也陽明不爲陰柔所蔽告自邑不利卽戎一陰所加尚於五陽者乃窮盡也坤邑喪亡僅存一民何以卽戎利有攸往陽剛之長乃終畢也猶有一陰則爲未終

象曰澤上于天夫君子以施祿及下居德則忌澤之大者海海岸之上虛空之處皆天也海水湧起高出虛空是爲澤上於天謂之海決

文王象此而名乾下兌上之卦爲夫君子用此卦象施穀祿及下之人象海水上湧則注漑于下而後止欲其施之普遍居德則忌象海水盈溢則湧出於上而積德則以滿盛爲忌自視猷然

初九壯于前趾往不勝爲咎

象爲強壯于步而前之趾夫初至四大壯也故下四爻相似初爲趾前趾謂與初同位四之位也初變動急於進欲超升四之位以近



五而決上占為往不堪其任為過咎此占之
戒辭卦以五陽決一陰然貴於得中下三陽
健體初與三過剛而暴則戒之上二陽說體
四過柔而懦則戒之

象曰不勝而往咎也

九二惕號莫夜有戎勿恤

象為惕然傲懼于號呼者剛變柔故惕號謂
上一陰又為莫夜有兵戎二地上之位變柔
為离日日到地上將入地暮夜之時變离為

兵戈伏坎為寇占為莫憂能傲懼知備故

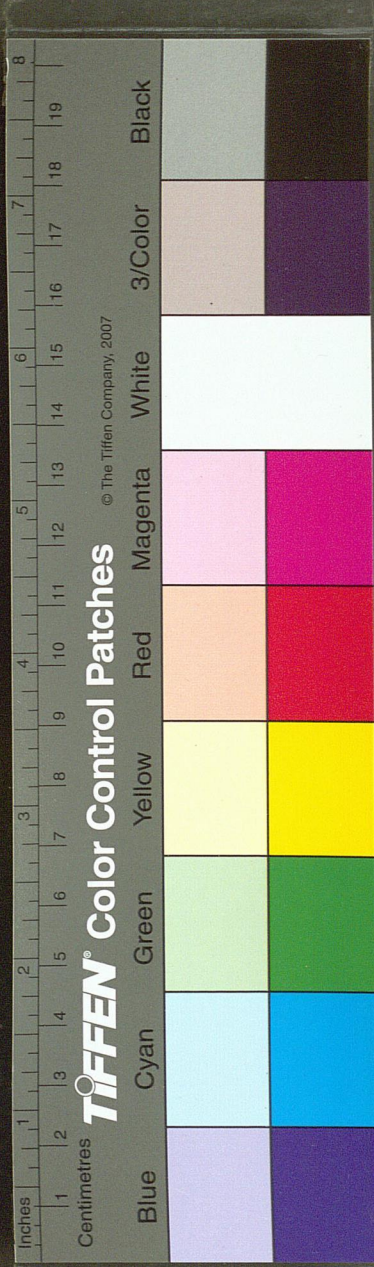
象曰有戎勿恤得中道也

不恃剛而能惕能惕則有備故雖有戎而无
憂

九三壯于頄有凶君子夫夫獨行遇雨若濡有

愠无咎

象為強壯形于面顴骨頄謂上三與上應當
決之時應爻乃其所欲決者如噬嗑之時應
爻乃其所噬者占為有凶恃勇凌上又象為



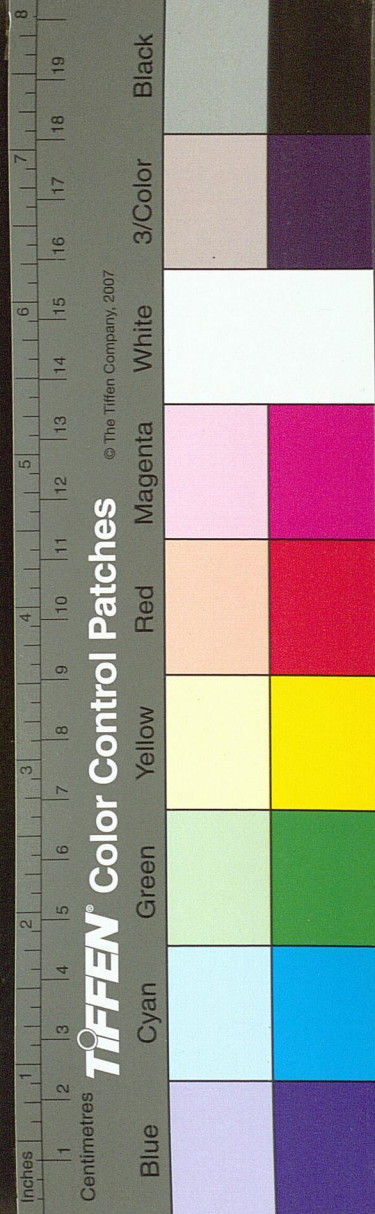
君子決而又決此象以變柔成兌言謂若君子則決柔之意未嘗止息然恃剛過壯又爲獨行遇雨若濡夫五陽而三獨與上一陰應陰陽和爲雨三變柔則三至上肖坎爲雨爲濡象占爲有愠爲所濡故愠而欲決之又爲无咎決之而和

象曰君子夬夬終无咎也

終能決去之

九四臀无膚其行次且牽羊悔亡聞言不信

象爲所以處之臀无軟肉謂五不安兌上爲口下爲臀又爲其行趑趄不前以剛居柔又爲悅體當同進決柔而行不能動夬之諸陽皆欲上行以決一陰四當乾陽上行之衝故處則不安前則五比于上故行則不進又象爲如牽羊者讓而先之占爲悔亡上體兌爲羊四居其後如牽者讓而先之非果不欲前也則悔可亡又象爲所聞之言不實四變柔成坎耳然本剛塞不聽故所聞不實



象曰其行次且位不當也聞言不信聰不明也
位不當以剛居柔聽不明坎耳塞

九五莫陸夬夬中行无咎

象為山羊所行之路決開而又決開兌為羊
五變柔為震大塗陸也又為中半于路五居
上卦之中占為无咎五雖比上然得中而不
過于剛亦不比陰
象曰中行无咎中未光也
中行而僅能无咎剛中之道未光也比近所

決之柔

上六无號終有凶

象為無復號呼之聲上當兌口號象變剛為
純陽一陰消亡故无號占為終有凶卦之終
一陰消亡而凶

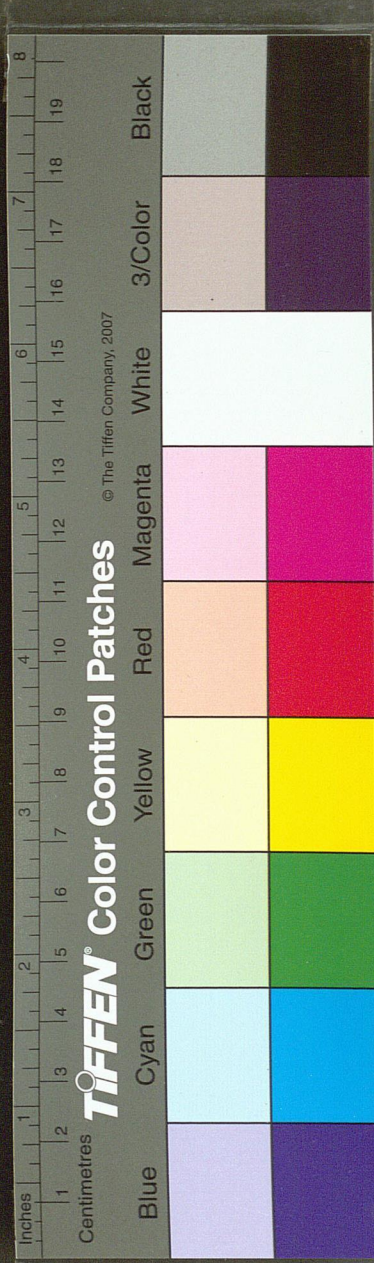
象曰无號之凶終不可長也

長久也柔必為五陽所決

三三

巽下
乾上

姤女壯勿用取女



女之邂逅而與男遇曰姤一陰生于下與五陽遇故名爲姤占爲女強壯陰長至四畫爲壯陰雖微與四爲應已足敵四畫之壯陽又爲勿用取女一陰初生已能消陽

彖曰姤遇也柔遇剛也

以卦體釋卦名卦之名姤其義爲遇也一柔遇五剛也

勿用取女不可與長也

釋彖辭勿用取女不可與之長久也漸盛之

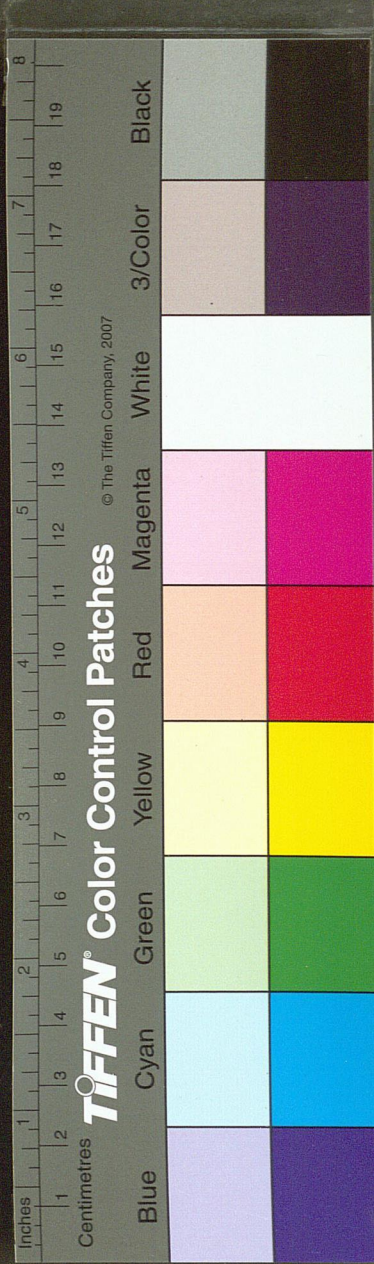
陰將消勝於陽

天地相遇品物咸章也

此下廣姤義乾五陽坤一陰相遇各品之物皆相見而章明也四月爲純乾之卦五月坤之一陰始生于下而與乾遇盛夏之時萬物長盛而相見 謂姤雖陰始生而消陽然此時陽尚盛其德位足以有爲

剛遇中正天下大行也

五剛與一柔遇第五畫之剛居上卦之中得



正位天下陽剛之大道得行也有德有位居尊臨下陽剛之道得行于天下

姤之時義大矣哉

義事理之宜也一陰之生雖微處斯時者宜有以豫待之其義大矣

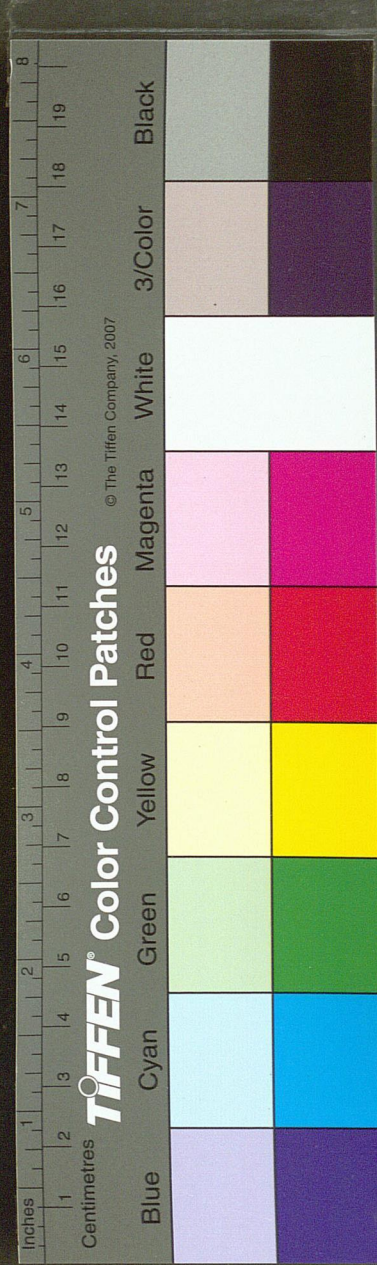
象曰天下有風姤后以施命誥四方

普天之下皆有此風无一物不與風遇文王象此而名巽下乾上之卦為姤后用此卦象布其命令告四方象風之徧及天下

初六繫于金柅貞吉有攸往見凶羸豕孚蹢躅

象為拘絆于堅剛之止輪木乾園為輪初畫在下偶則方而為柅變剛為金柅占為正主事則吉戒勿變動又為有攸往則見凶進以消陽陽勢猶盛必不敢敵又象為瘠豕坎為豕巽則坎外體變无肉有骨為羸孚信于二蹢躅不靜微陰雖孚應於陽而其中未易制服如豕之形雖羸而心不靜

象曰繫于金柅柔道牽也



牽引而進也繫于金柅所以止其牽

九二包有魚无咎不利賓

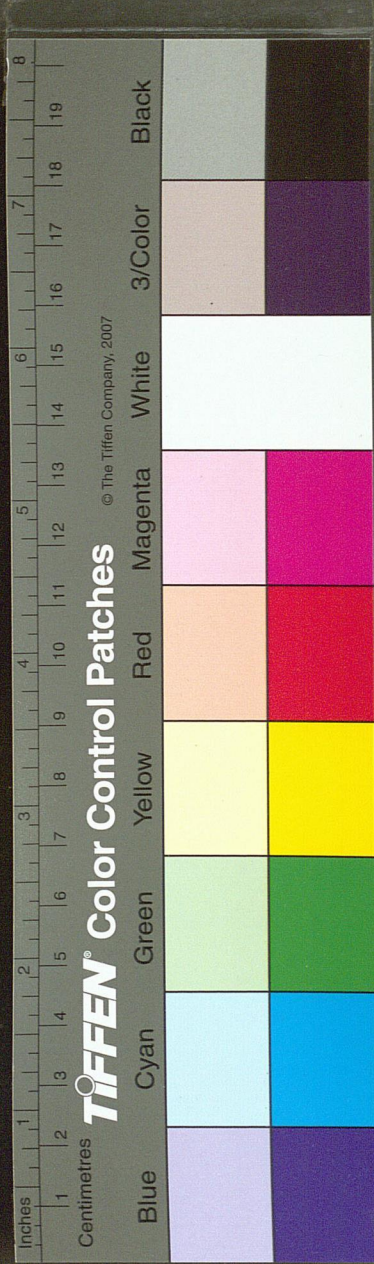
象爲苞苴中有魚二陽畫連且有包象巽爲魚謂下畫之陰也初與四爲正應而與二比近故先爲二所有占爲无咎遇雖非正然當遇之時可无咎又爲不利賓初爲卦主四對之爲賓乾亦爲賓二以近比得初之遇則初不復往遇于四

象曰包有魚義不及賓也

二之包中既有初之魚義不能及四之賓也

九三臀无膚其行次且厲无大咎

象爲所以處之臀无軟肉又爲其行趑趄不前姤者夫之反姤之三則夫之四故爻詞同夫以上爲前當以反對觀之姤之諸陽皆欲下行以遇一陰三當乾陽下行之衝故處則不安前則初爲二所有故行則不進占爲危過剛居下卦上也又爲无大咎在五陽中與初非比非應



象曰其行次且行未牽也

行未有牽引而進也初為二所比

九四包无魚起凶

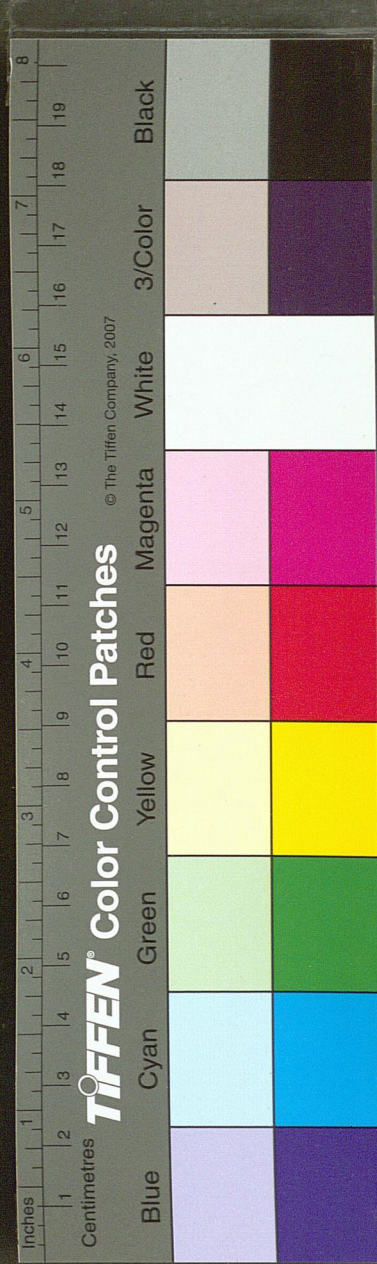
象為包苴中无魚初者四之正應而為二所得占為起而求之則凶

象曰无魚之凶遠民也

四陽為君初陰為民初不應四是君不能有其民而遠其民也

九五以杞包瓜含章有隕自天

象為用杞木葉包苴瓜二為巽木之中畫杞象瓜地下之藏陰物初陰象之二之包初猶杞之包瓜以之者五也五變柔為二正應又為含藏文章之美章謂剛變柔剛柔相間成文含之者上下畫之剛又為有物墜從天五之剛中正在上在下皆欲遇之但初與三非比非應无由而遇今五變柔以應二比四則三因四初因二以遇於五五天位與下相接如自天而隕



象曰九五含章中正也有隕自天志不舍命也
有隕自天民之志不違天之命也下有志于
遇五志一動氣故能致天命之不違已志五
下臨而與之遇

上九姤其角吝无咎

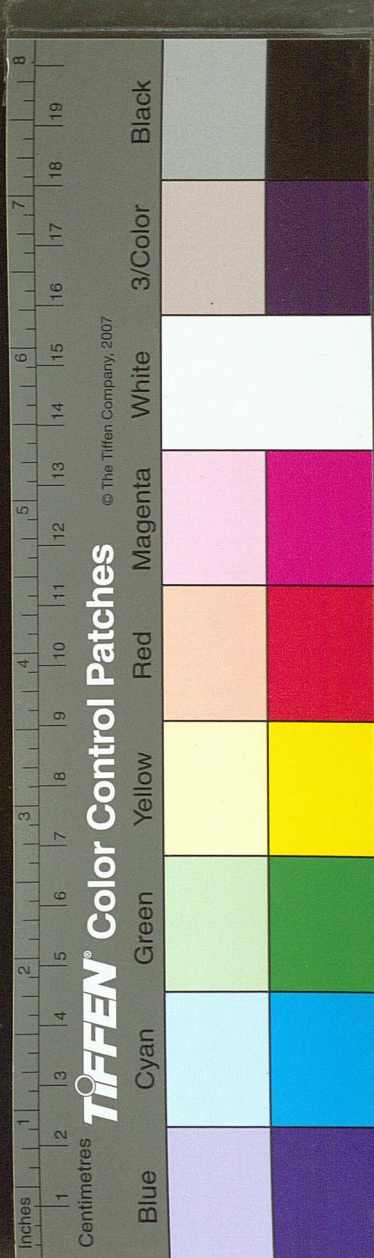
象為相遇于其頭角占為靳縮不行又為无
咎剛而在上前不可進處時之窮非已有咎
象曰姤其角上窮吝也
處上而窮極故吝也

三三

坤下
兌上

萃亨王假有廟利見大人亨利貞用大牲吉利
有攸往

一陰說而為主于上故三陰順而聚于二陽
之下故名為萃象為天子至所有之廟王謂
五艮為廟二互艮下畫廟之內也五下應二
為王至廟聚已之精神以聚祖考之精神也
占為宜見大德之人四陰聚而歸五又為亨
又為利貞大人能聚眾美能致亨則宜正主



事又爲用大牲吉大牢爲大牲下坤牛上兌羊三至上肖坎豕物聚而衆多則宜備禮又爲利有攸往謂二往應五也人聚而衆多則宜出外本義萃亨亨字衍文

彖曰萃聚也順以說剛中而應故聚也

以卦德卦體釋卦名卦之名萃其義爲聚也下順而奉上與上說而臨下五以剛居上卦之中而二以柔應之故聚也

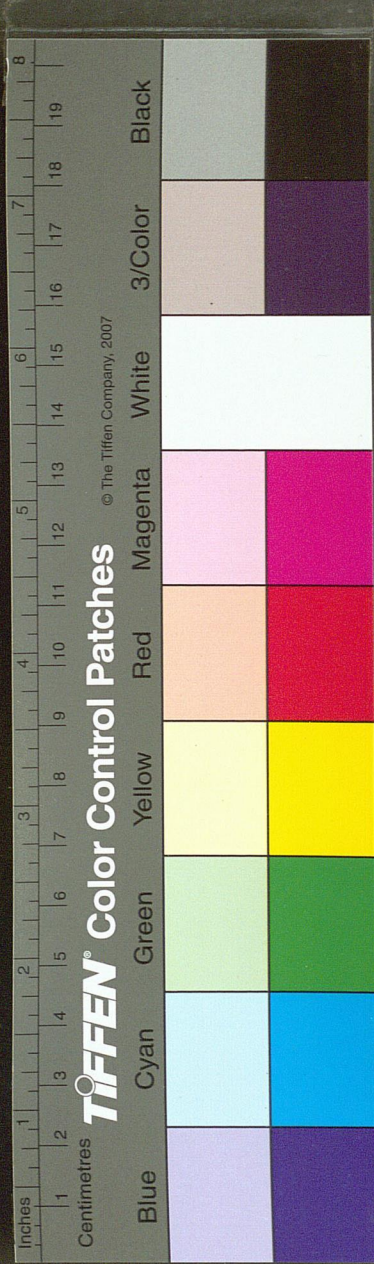
王假有廟致孝享也利見大人亨聚以正也用

大牲吉利有攸往順天命也

此下釋彖辭王假有廟極盡奉先之孝以享祀也利見大人亨大人能聚衆美以正主事也用大牲吉利有攸往順天命也觀其所聚而天地萬物之情可見矣

天地萬物高下散殊咸則見其情之通恆則見其情之久聚則見其情之同不于其聚而觀則情之同者不可得而見

象曰澤上於地萃君子以除戎器戒不虞



澤之大者海東海南海之濱水溢而上於海
 岸淹浸平地衆流所聚文王象此而名坤下
 兌上之卦爲萃君子用此卦象修治兵戎之
 具防禦不虞度而至之事象爲隄防以備潰
 決

初六有孚不終乃亂乃萃若號一握爲笑勿恤
 往无咎

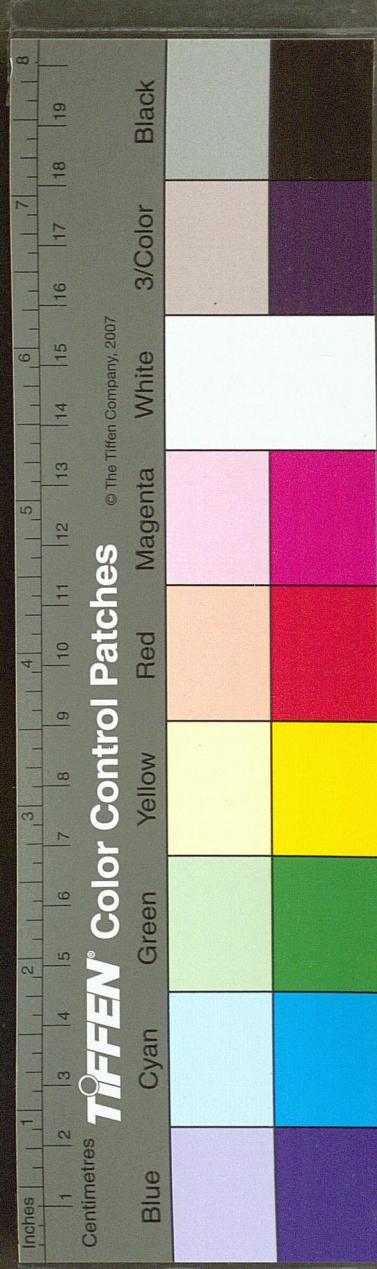
占爲有人孚信於巳四以說道聚民而與初
 應又爲不終不當位象爲心志擾亂乃聚衆

而號呼初以四孚不終而致亂與二陰相聚
 而號呼以求四之孚初柔變剛成震故有聲
 而號又爲一團以爲嗤笑二三四互艮艮數
 一初之號衆皆笑之三爲兌口之倒向下者
 故笑初之號占爲勿恤所求者正又爲往求
 四則无咎

象曰乃亂乃萃其志亂也

六二引吉无咎孚乃利用禴

占爲引而至于長乂則吉二五中正相應萃



之最善然居柔懼其易變故曰引吉又爲无咎引而得吉則无咎又爲孚信乃宜用夏時薄祭孚謂二之誠孚于五卦位五爲天上卦之中上爲北五者日行天中而近北爲夏時六二陰虛爲薄祭陰虛非實故戒必以誠實先孚于五乃可用大牲之時利于用薄物之祭而上不疑其簡也

象曰引吉无咎中未變也

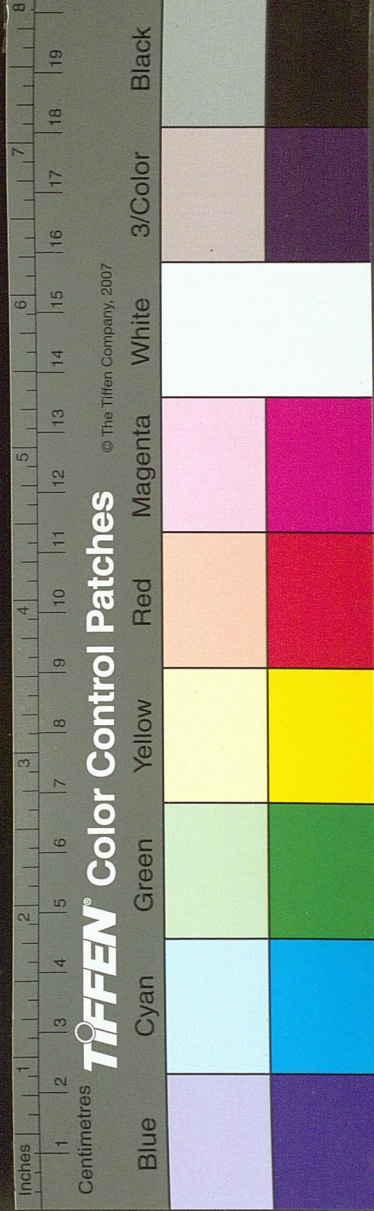
引之至久者固守其中而未變也

六三萃如嗟如无攸利往无咎小吝

象爲聚衆然嗟嘆然三與二陰聚于下而上无應故嗟兌口倒體故能嗟占爲无攸利又爲往无咎三雖无應而比四往而求四可无咎又爲小靳縮位剛質柔

象曰往无咎上巽也

往從四而无咎上而成巽也三上而從四以一陰入于二陽之下成互巽



占為大吉又為无咎卦四陰萃于剛中正之一陽唯四剛而偏今變柔以承順乎君

象曰大吉无咎位不當也

以位不當也變則當位而大吉无咎

九五萃有位无咎匪孚元永貞悔亡

象為當眾聚之時而有其位又為无咎又為人非能孚信于已二為五之正應然陰虛不實占為大德在上永久正主事則悔可亡大抵聚而眾多之時慮其不可久故二以引長

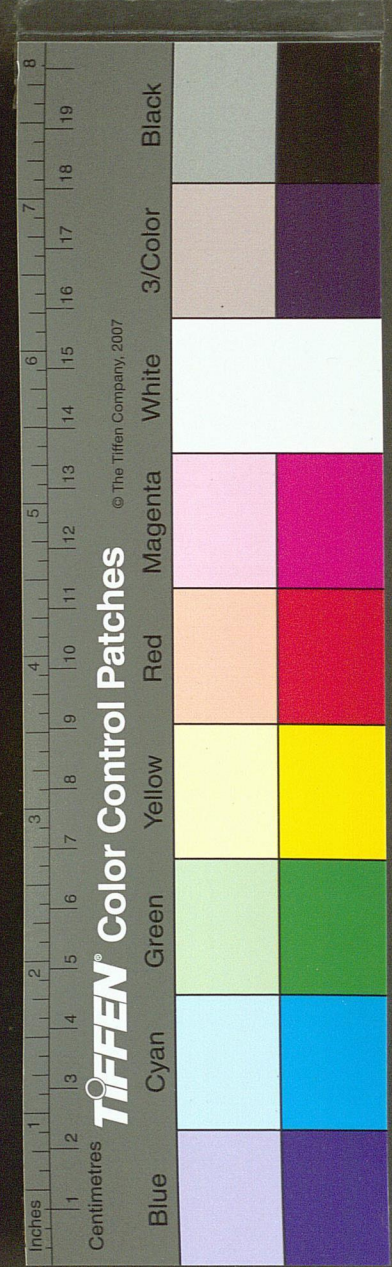
而後吉五以永貞而後悔亡

象曰萃有位志未光也

未能得二之孚故其志未能光顯

上六齋咨涕洟无咎

象為齋咨嗟嘆之聲涕目出液洟鼻出液兌口有齋咨之聲肖坎有涕洟之液上白四升上為卦主以柔居柔不敢當天下之聚而不安于位故也占為无咎說極而致天下之順聚雖柔懦不安无傷於萃



象曰齋咨涕洟未安上也

未能安于眾聚之上也

☷☷

坤上

升元亨用見大人勿恤南征吉

一陰入而為主于下故三陰順而升于二陽

之上故名爲升其占爲元亨元以二陽之大

而言四陰巽順而應之故亨又爲用此爻見

大德之人三陰升而在上者降而見二之大

人則可勿恤因積坎生義又爲南行則吉卦

自臨變初進居三二南也

彖曰柔以時升

以卦體釋卦名以三柔言萃之三柔在下今

則三柔以時而升上

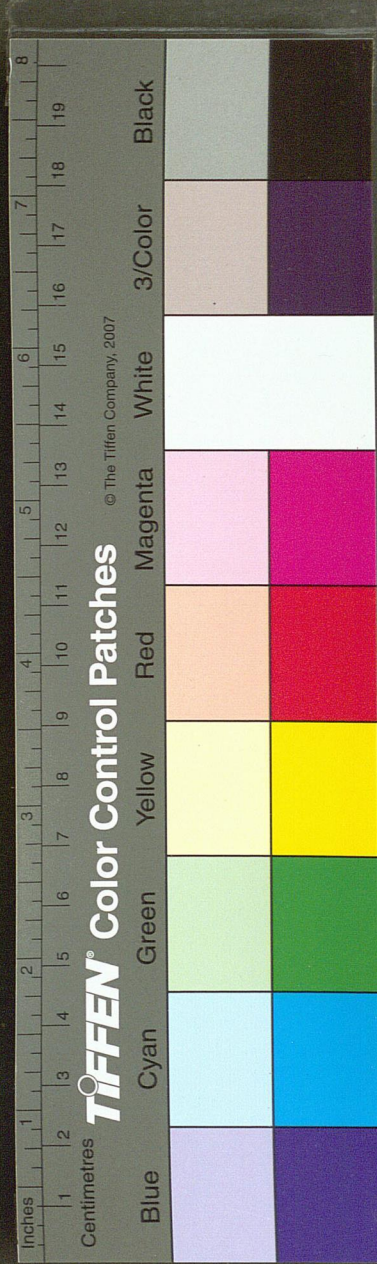
巽而順剛中而應是以大亨

此下釋彖辭爲二剛言一柔巽于二剛內巽

而三柔順于二剛外坤二以剛居下卦之中

而五之柔應之是以陽元之大能致亨

用見大人勿恤有慶也南征吉志行也



用見大人勿恤陰陽相得而有慶也五見二
二亦升而應五南征吉卦自臨變三自初升
三其志得行也

象曰地中生木升君子以順德積小以高大
地中生木根著而未萌芽以漸而升以出土
文王象此而名亞下坤上之卦為升君子用
此卦象以順為德順為坤之德積小以高大
積謂自下畫始初之柔小也二三之剛大也
自下升上高也巽為高

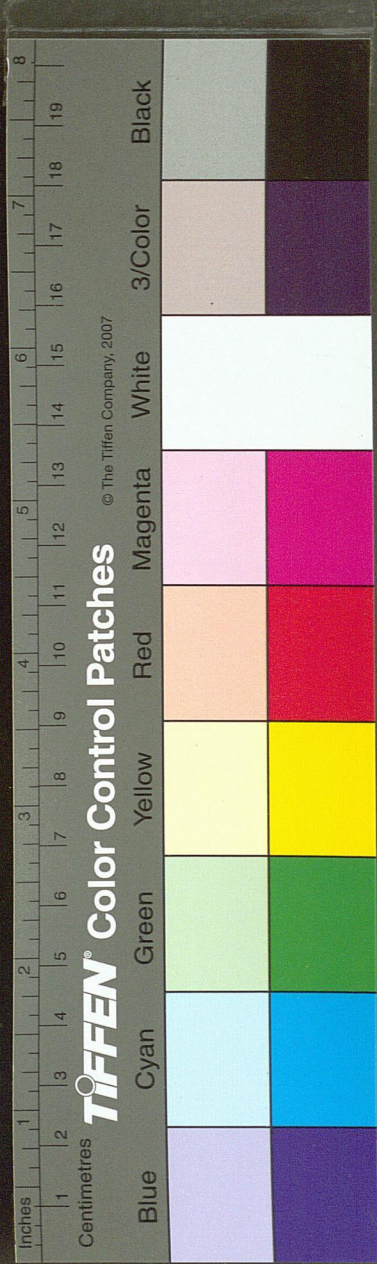
初六允升大吉

象為進而升之說文引此允作軌進也卦自
臨變三退于初以進初之陽而升于三占為
大者之吉初柔變剛亦大者吉
象曰允升大吉上合志也

下卦上畫之三合志也三之志欲升初與之
合志故與之易位

九二孚乃利用禴无咎

占為孚信乃宜用夏時薄祭二剛中應五柔



未易速孚必孚而後乃可升其誠意於上誠
不以物而上不疑其簡又為无咎

象曰九二之孚有喜也

利且无咎

九三升虛邑

象為登无人之邑卦自臨變臨之三四五互
坤為邑偶畫為虛三自初而升之

象曰升虛邑无所疑也

如入无人之境无所疑惑顧慮

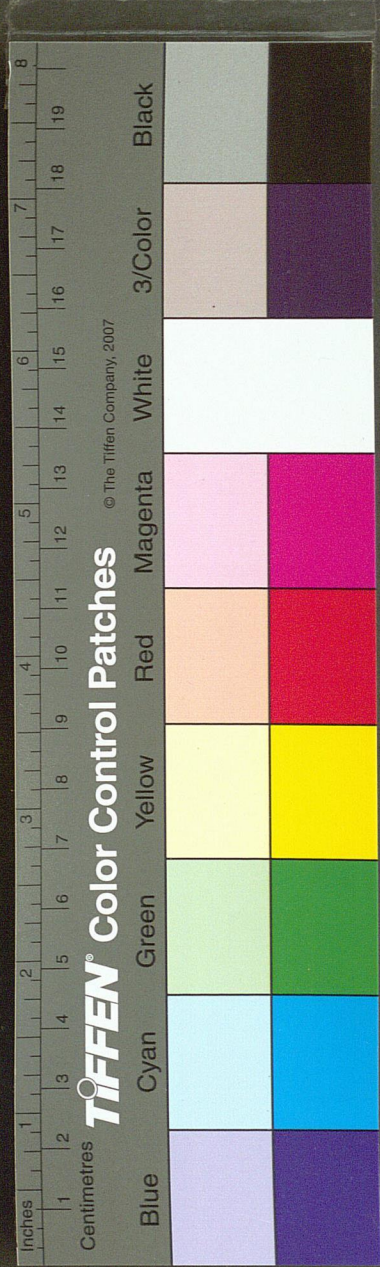
六四王用亨于岐山吉无咎

占為天子用此爻祭享于岐山吉又為无咎
王謂三兌西方坤為國邑西方之山在國邑
之內者岐山也兌上畫陰象岐山之神三之
相得非正應然三之誠上升於四以合乎坤
之順

象曰王用亨于岐山順事也

以坤之順德事神也

六五貞吉升階



占爲正主事則吉變則失剛中之應象爲升之階坤三偶如地之自下而高二之升至五如升階然

象曰貞吉升階大得志也

二之陽大遂其欲升之志也

上六冥升利于不息之貞

象爲冥迷而升上居天之上杳冥之間占爲利于進德不止之正主事位之升不可過高則爲冥德之升愈高愈進則爲利

象曰冥升在上消不富也

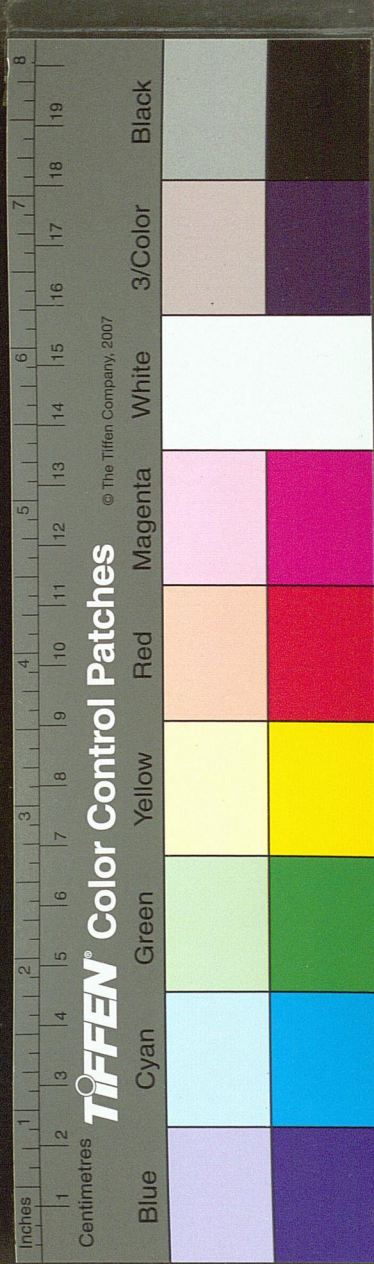
冥升在上以偶畫爲消陰虛不富也若升在上而奇畫爲息陽實爲富則爲昭升而非冥升矣

☶

坎下
兌上

困亨貞大人吉无咎有言不信

三陽爲三陰所掩前後蔽塞故名爲困占爲亨內雖險而外能悅又爲正主事以大德之人則吉卦自否變上來居二爲卦主剛中之



大人也又爲无咎貞以大人而吉乃可无咎
其占又爲有傷人之言不見信于人兌口在
上有言象誣毀不實不能困人

彖曰困剛揜也

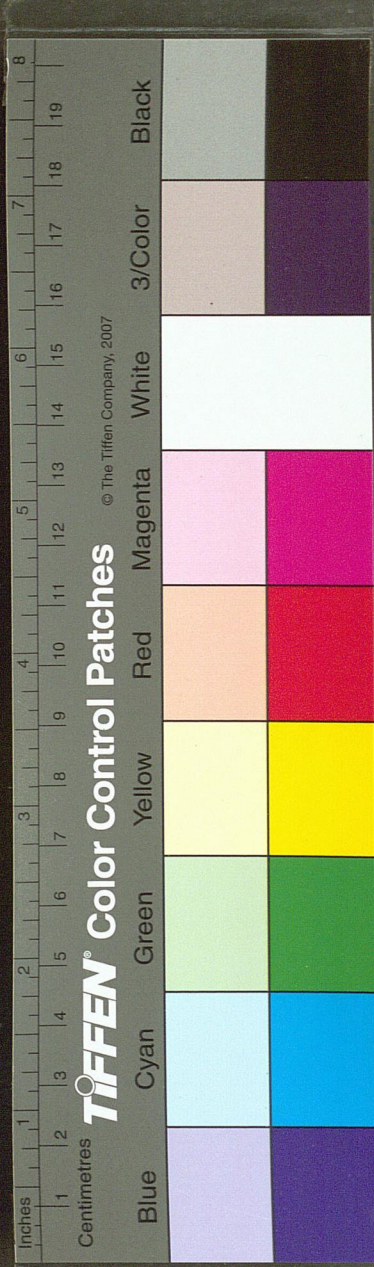
以卦體釋卦名卦之名困以三剛爲三柔所
揜

險以說困而不失其所亨其唯君子乎貞大人
吉以剛中也有言不信尚口乃窮也

此下釋彖辭內坎險與外兌說困而不失其
所而能致亨險則困說則不失其所而亨其
惟君子乎貞大人吉以二之剛居下卦之中
也卦自否變剛自上來而居中爲卦主有言
不信所上之口乃窮極而自困也柔自二往
上成兌口

象曰澤无水困君子以致命遂志

水在澤之下是以漏于下澤无水而枯乏支
王象此而名坎下兌上之卦爲困君子用此
卦象凡事委致於天命兌說象而自遂已之



志坎剛中象

初六臀困于株木入于幽谷三歲不覿

象爲臀困于楸木兌上爲口下爲臀卦惟初四有應而皆不正臀謂四也三四互巽爲木四爲巽木之中畫木之中身株也四欲下拯初不能來猶臀之困于株木而不能動又爲入于幽谷在卦內爲入地下之位爲幽坎水下注爲谷本爻以柔居下在困之初不能自拔以出于困又爲三歲不得上見三坎數

又四互離目而隔三爻三歲不能上覿四之

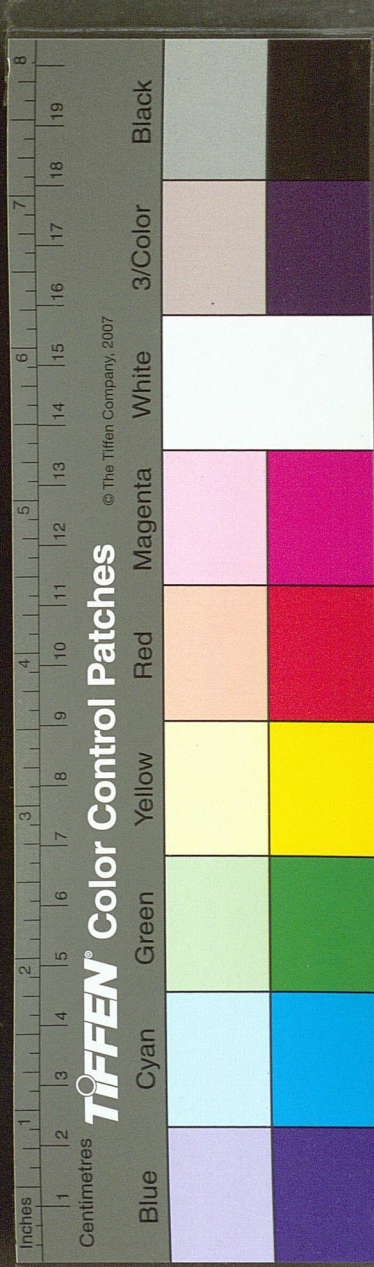
正應

象曰入于幽谷幽不明也

墮幽暗不明之地也

九二困于酒食朱紱方來利用亨祀征凶无咎

象爲困于酒食二五同德相應二方受揜以酒食優游自養者坎爲酒兌爲食在困之時他无所困困于此耳又爲朱色之蔽膝方來賜朱者赤黃之色坎色赤中色黃二變柔成



坤裳紱也卦變九自否上來二故曰方來謂
 上之人方以朱紱來賜也占為宜用此爻享
 祀變得正以應五上下通其誠敬又為征行
 則凶困之時居中自養可也又為无咎以其
 得中能固守不動可无咎

象曰困于酒食中有慶也

得中而有福慶

六三困于石據于蒺藜入于其宮不見其妻凶

象為困于石坎中畫之剛為石三陰柔不中

正在石上為石所困周官罷民坐諸嘉石上
 又為據于叢棘據如據鞍據險之據謂居之
 也蒺藜變坎象周官園土荐之以棘者又為
 入于其宮不見其妻三互离中畫虛宮象三
 陽位為夫上陰位為妻三雖有离目能視然
 妻在离宮之外兩柔不相應隔絕不得見也
 蓋古法罪人离異其家室其占為凶

象曰據于蒺藜乘剛也入于其宮不見其妻不
 祥也

