

3465630 v.1



臺北號		2684
類別		
全書		品 2 册

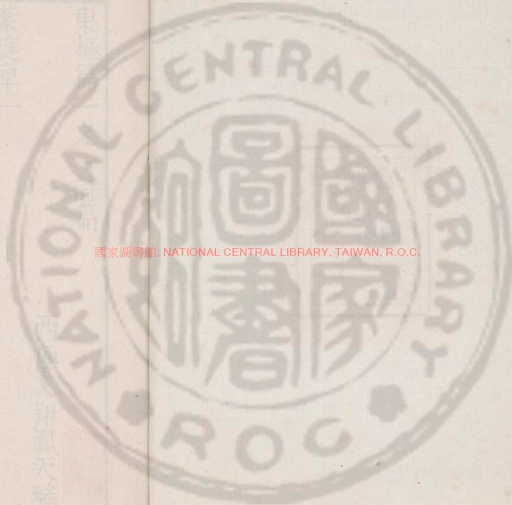
國家圖書館, NATIONAL CENTRAL LIBRARY, TAIWAN, R.O.C.



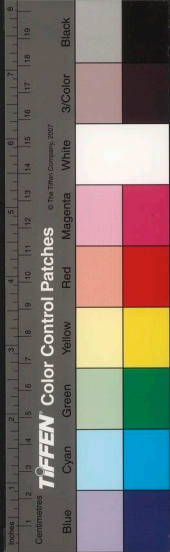
東極經一

東極經一

西... 謝鳳天瑞著



國家圖書館, NATIONAL CENTRAL LIBRARY, TAIWAN, R.O.C.

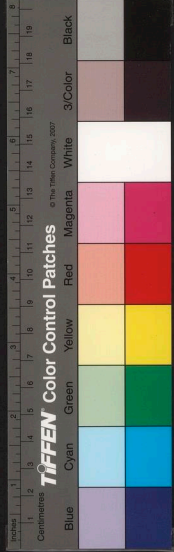
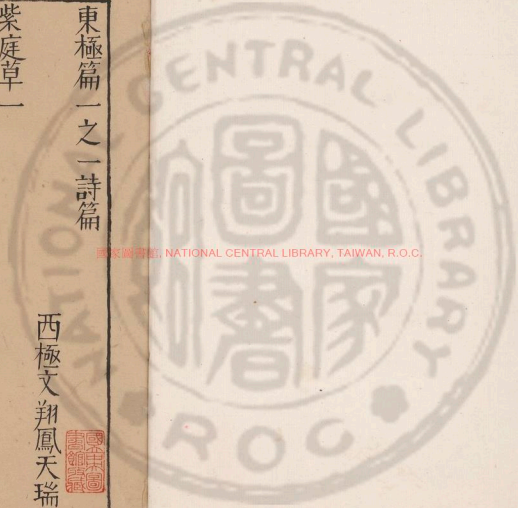


東極篇一之一詩篇
紫庭草一

西極文翔鳳天瑞著



國家圖書館, NATIONAL CENTRAL LIBRARY, TAIWAN, R.O.C.



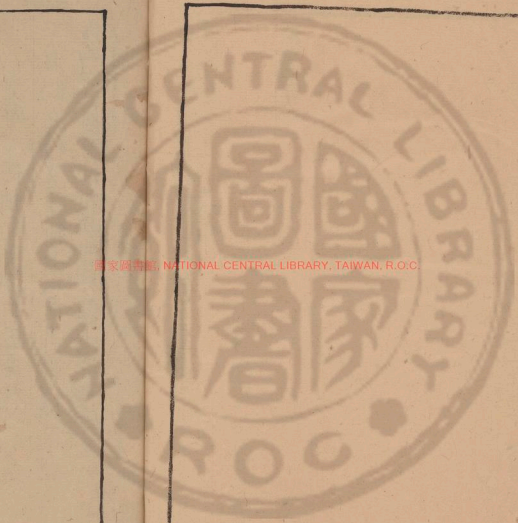
頁左角一ノ七一

寺左角一七六五五

頁右角一ノ七一

言左角一

七ノ六五五



國家圖書館, NATIONAL CENTRAL LIBRARY, TAIWAN, R.O.C.



身梳篇一之一
言存一
步處去
夢中了此債庶以助春暉家訊頻風送禪牀許夜歸
日騎燕市馬想見凶京輝天問明朝對龍光入紫扉
廷試先夕

蘭浴三朝却飲茹青陽左个禮宸居鬼神應護天人
草吉士今看吐氣初

文華殿傳臚隨黃榜自五鳳樓出東長安門
千官鵠立侍文華御旨迢遙出絳霞名上錦標天樂
護禮成蘭署帝卿賒卽看鑿仗爭春好遂導僊郎垂

帶斜却向人間馳八駿驚從日月袖丹葩

恩榮宴

華益文昌合瑞圖南宮新報選僊符昭容賜綵明番
手闥苑標金錦載途香引人於天上坐玉行顏同醉
中腴君恩不厭畱嘉客八部雲門滿上都

入朝

待漏頻朝入上方
曉鑣西陌是誰郎共談天下昇平
手盈袍可堪箇重強



日日探香

稱

此際想幽岑拂圖如沁瑶池
水揮筆恰聞鳳鳥音戴勝春前香不舞丹桃核後醉
方深由東策府偏羣王僊筭持籌好紀陰

過漢州朱伯際張胤芳兩進士雷歐是辛丑仲
父舍作此述感

曾借太史食京華此舍題詩亦藝花獨我重過恰十
載二豪相見並三巴談喉競掣西川錦酒盞會義
里震轉以往懷增嘆息羊曇其奈春無涯

王繩廓索詩贈其里人之陽穀廣文

年來師道委於塵誰識六經荷此身左輔有人堪領
袖岱宗須爾倍嶙峋可令奇行還鄒魯並使雄文仰
漢秦不忝方稱桐子命東修以上誨應頻

客以外舅孳華翁手書至次日入朝有句

聞道舅始手玉郎嬌春南赴喜相將乍飛棹騎騰西
極先送好音到北堂此際盈門多氣色爾時貳室有
輝光更逢賓羽被霞至含笑從容入帝鄉

晏起赴天壇作

夜酣全上月晨夢不

雙日逢休沐郊壇得漫行



石林風却暑丹洞坐久聞天樂霓裳掖下輕

旱極得雨自天壇入部呈署中諸丈

近聞函夏訟驕陽請賑頰騰御史章大內金銀真有
氣上林鳧鳳豈無糧嘉霖立瀉平交翠倦觀晨征淨
護芳暹堞鎖雲銜百雉直齊同署尚諸郎

四月二日正陽門災

誰遣上京佳氣樓霄來化作紫霞浮迢迢斗柄晴如
挹望望銀河翠不流安得海龍朝絳闕了無石燕過
丹丘即令禪龜能裸壁聞道申滙字還周

再過貢院述往呈元士求仲

自從十五試諸侯觀藝長安想解頭未果星辰十氣
象也曾詞翰見風流今來廿載借求仲合是三生集
鳳洲重跨校文臺畔馬憐才可謝鬼神愁

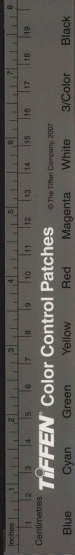
東郊

偶過東郊安草林得與眸趣成遙亦涉景卽故堪求
落片全知帽徐風半附鈎直門塵正緩歸路便軒轡

東求中

孝廟多士子須君亦

筆定知康呂輩不厭李何來



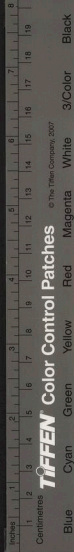
待言

待言曾趨兩個間每瞻天鵬想龍顏三華旭日春浮
闕萬歲童雲桂滿山蒼鹿自如瑤草偃白鸞爭道玉
階閑何勞羽檄煩明主任牽昭陽未擬還

為徐希湯送同州馬生之曲陽校

如何徐進士過聽襄陽守謂予作詩迅且工臨岐可
以歡行酒家君昔在國子堂相國下交容能降南宮
既共僊郎步北闕曾嘶執政觴當時直道重關西至
今清廟留芬芳晚出早謬題金籍猶見佳客語文莊

彩毫其說平津第駿馬還嘶沙苑坊未論省曹殊不
乏亦有尤者校曲陽由來此官非薄吏卽揖督郵腰
須僵人生苟能輕五斗賣鬚開襟自昂藏豈有端几
臨多士而作矮人利聲場固知相家多氣岸何庸經
幄杖豪彥育教當路賤詩書會向及門推狂狷許生
作令重子衿絃歌蚤入桃李陰訟廳投暇當進客繼
爾不往亦嗣音卽今策馬出京華糾結踈楊南陌斜
前旌乍指中山曲胸銜明月照天涯造士莫厭談程
卻其師不垢弟偏嘉徐郎持此往告馬我言欲直蓬



生麻

景德街瞻帝王廟

我朝祀典自三皇三正宜從五德堂臣謂聖人功敵
位天生賢主霸慚王且如宋祖番南商翻使周公侍
左廊西伯不君非是族誰能建漢拜禪唐

宴棗園簡羅孝廉拜訂西山之遊

直南宣武借嘉林愛客謀觴漫寫襟千樹但歌垂纂
纂一亭備仗晝陰陰旣有舞人妝醉色莫辭明月付
狂吟長安勝里應求徇携手且須探西岑

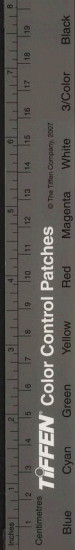
四月九日紀懷

茲晨已丑道心多二十二年性不磨及已其如難克
處律躬無柰舊愆何果移司命纒堪許可愛陽暉莫
恁過未厭尋盟陳口血今當去慾肖頭陀

青末買櫻桃同顧用晦賦

行行綺陌前錦帶繫雀還嘗去唇應似枯來甲共鮮
向人纖弄手知味喜增錢沁齒微成笑顰眉亦可憐
自蘆溝西行生萬行寺遂發

小圃旋易馬平坂更升輿萬行林中現數峰眼底跡



且坐斜陰至仍征晚與徐帶蘿山鬼笑窈窕亦珍干

自廣濟寺登馬鞍山至戒壇寺

晨風平度壑壑轉漸登山仄劫山根固火飛石性還

山巖化石爲
灰旋又爲出翠泛林黛淺滑送鳥啼閑忽至雲生處

脩脩兩掖間

戒壇大閣

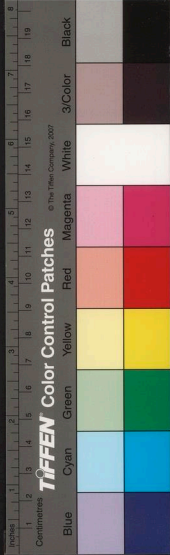
當是巨靈手移來廣界天化城番碧落絕岫架蒼烟
客眼虛無外空華色相前素心當此際甚處見香壇

得石景山神女祠探竹詩

昔濫王京籍今叨下界臣六宮代署文昌册一鳥獨
番宇宙春自從奉符清入極眞陛下訊瑤光集靈肌
不受斐蛭憐素願每教旬始直石景有妃序碧霞謂
予心開七寶花酒傾海運浮瑤盞氣吐天章逼漢查
會將隻手擎華蓋携此羣蒙庇無外萬古長湏聖人
在

登翠微山坐平坡寺示顧用晦

迂性手攀任五休攀躋不厭汗交流僧邀上界鉤天
稜客訊回峰笑虎頭名虎頭峯
因大目顯戶闌無心雲亦定谷



空有意鳥相求
籃輿處處貪幽討也
信風流但一丘
禮承寧長公主寢園二首

初梁駙馬^{和珣}尚承寧長公主家大人寔教習焉
未合卷而梁殂是時王年十六至二十七而亡合
殯翠微山陽予降平坡寺過其寢園問之知爲梁
則通家舊好因禮墓嗟吁爲作二詩

當時貴主暎晨暉
憶捧五雲天
姝歸奔月霓
篋空舞
桂渡河靈鵲漫停機
牀閑霧幔塵朱宇
賜牀在廟
骨化香
風颺翠微
幽恨寢園今釋否定知雙燕故飛飛

其二

金母天慈春玳屏

爲太后愛女

玉卮靈表爲誰馨

玉卮金母女王

才質尤

淚泉痕徧潤筠紫春色飛殘皎雨青聞就講

筵投雜佩偶瞻僊
葬弔芳齡我陳舊誼
甲官曠或向
玄臺取次聽

西直門水嬉口號

是日天寧寺行直門高梁橋
咸嬉僮人問所之
蒼以口號遂并遊眞覺寺

未須重步天寧寺
不耐閑居日
鑿堂所姑以門人



歸水際旋將杯酒泛僧廊

廣德菴待錢羅孝廉

坐來虛几久惜別見交情雨過疎藤媚風廻黛帶輕
一觴酬莫厭千里念煩驚我有思鄉夢隨君辦程

讀齊東張隱君世德傳二晉

齊風曾懜岐德叟仰君家謹禱宜天契洗心戒世謹
貴當園東帛章是杞包辰合有雙標出飛幘向八遐

其二

銅川咸有述六世邈王通見有無懷氏備齊大國風

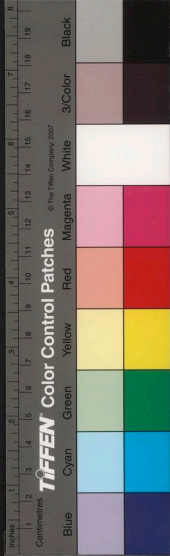
蘭昆爭上幟玉季握長虹颯爾德馨茂星應聚海東
壽喬君求太公

上林初柳一行緜苑外垂垂拂御池色映僊郎宮錦
袖影連王父看華枝庭山可獻龍珠滿震澤還留桂
月逢益壽延年千萬歲纔知明王是恩私

客薦同署茶而莊中禱爲索詩

我有吟猴慣紫霞餐餘還進綠昌芽祇緣活水全清
肺不免學巖命五花

顧唯甫母崔旌節詩二首



不雙存故鵲專一付丸熊有此含霜骨居然泛栢風
以甘眞苦節其吉在包蒙拱木心如結母節二
十五年求之

古道中

其二

化石方知性遺珠可是功濁河清瀉浪中岳巨浮空
錦鳥天書下玄符夜路通他時王屋石一一待銘工

爲馮陽伯宣壽其母王六十先是以割股進食

起夫病

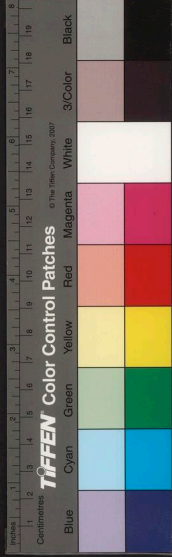
銅梁素月冷雙蛾獨暎眞姬泣菱荷不惜肌割香玉

片可憐淚溢錦江波比飛乍起鸚鵡鳥思最長持燕
燕歌此去佳兒觴五紀拜筵當舞桂婆娑

馮羽明進士初度以十韻系程半江松石圖爲

壽

帝臺明媚度陽春少小宮緋逸喜頻親見子房疑好
女翻驚夷甫現前身紅顏粉質何須傅丹吻梨花可
是新鷺序徐迴紗帽玉天香常滿帶鈞銀松蟠岱岳
當如夢石產星河舊是隣四座傳詩停彩筆五雲團
百藹良辰列僊自合南宮館堦盞莫闌北斗迤郎雅



方知得婿妙兒佳始信懸弧真金莖抗露遲詩母鴻
鴈喻箋遠贈人何以祝君君不之早行直道上要津

丘原禮歸壽

赤麟曾嘯筆波寒歸賦黃華道亦難驥足未酬千里
駕鯉庭今秀一莖蘭開延海湧金樽月繞膝春翔繡
戶鸞何必青精能駐歲棠泥飛去當還丹

徐徵之壽母

玉季歸來肅玳筵簫吹縹緲紗潯方得選錫春以蘭英
正祝歲綵將日月牽堂三煥壽天甲子膝前雙列地

神僊大家須作東征賦舍肉莫看錫類賢

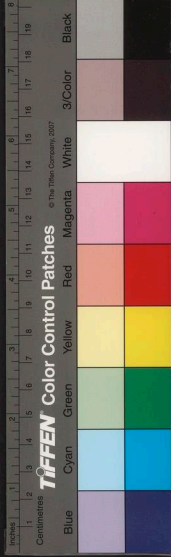
為徵之啗厥巖並伯仲

向空五夜千垂壁果有馨郎深帝郊中斷既憐鴻馮
序半傾兼嘆鳳凰巢故知芳訊寒泉叩共快龍文寶
昇歌才客自須精不化焚麻佳隧聽華苑

自城歸寺述况五首

九衢人競市迂我尚閑居每自城中出歸來野外徐
黛林深得寺虛舍靜攤書雨過晨鐘罷莞然想太初

其二



四就公車矣十年此寺中恍僧更少壯憐客備窮逼
近欲枯空字休嫌涉梵工性還于境未無始叩其終

其三

向日來包鄭儀甫明初相携坐法堂澗間因與語眼際是
空王共掉無生舌羞簾有漏香二豪如可托從我渡

瞿唐

其四

作聖經求仲太微付受之陸生兼月討月故鄒子過江

持臣道念欣朋賞才情聽世賞他時徵雅契莫取市

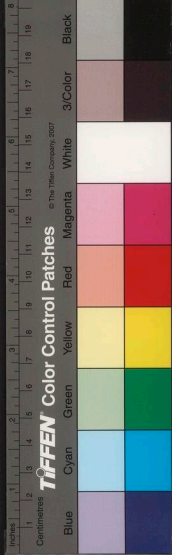
兒吟

其五

自余交季木孤翅遂空摩希有欣鵬大積風負力多
舌喻鈞天籟精含太乙和南溟方萬里籬鴟知其他

陸君敬慈壽應以十一韻

世有陸生亦快人掀眉氣若盤星展天河舌上翻銀
浪明月矜前貯桂輪深詫空同全入悟大言元美未
窮神拈書禹穴空東鄙挾策燕雲傲北垠筆是江淹
親說夢藻如西子妙張眉既瞻春殿昭容袖遂探澄



見在卷一
波剌水津少廣歲周核自肉雲英苻在藥方新歸檢
二月誇官馬跪頂九華戲綵巾獻頌仙卿銜有句役
壺玉女笑初顰海雲但願浮千尺廡栢湏教貫四巡
翼日同遊當比密登堂而拜詔應均

訂羽明歸期弄璋之二首

余亦冬為邑秋將問故鄉汝人輕盛暑燕市辦歸裝
具馬休先發停鞭且共商不如湏乘續褱手以同行
其二

少婦情知豔佳朋可驟遺約寒凌迥岫心競赴遐岐

叱霧前封道繫龍緩授綬潯闈虛佇眼從眼月如眉

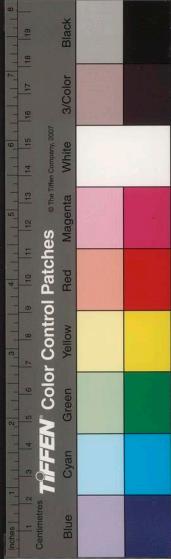
與季木論文

元美吾兼尚空同子獨即未諧時友驟偏嗜古文辭
夏木清垂帽春葉寒薦屐各珍千古願金石莫相移
馮生竟歸予不耐譴之二首

沛上伊人字莫愁此行湏與好綢繆氣凌桃李十年
館情動芙蓉一夜樓

其二

春衫飛檄武陵人駿馬偏嘶近襜塵未了生天晴



字且吞偕老潤千迎

予標洞庭爲中海遂歌以贈巴陵唐君之濟寧

刺史

無人解贈名中海自我新標付洞庭萬頃煙波全吐
氣千年樓閣倍含青秋來岳畔浮天地君到濟南關
渤溟有分重披湖上月酬之須爲奏湘靈

妙應寺訪羅玉檢遂觀於白塔

市塵拋自好宜就化人居童蓋擎青黛高標擎翠盛
月無玉柱影地有雪山廬把酒當同此亭亭共我袍

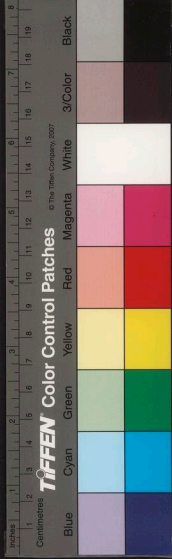
作詩說玉檢曰此塔
月夜無影子未試

啟祥宮行

杳杳朝暉入啟祥海色初上照嫺樺天衣乍鏗藍玉
動青娥獨曳金屏香猶憎薰桂欲覆袂體如丹荷秀
孫芳誰剪綠霞齊入鬢偏組丹霧弱垂裳千葉不泛
采蓮船十年偕棲鏤寶牀可憐秋螢流如火數點紛

飛撲景陽

名宮



東極篇一之二詩篇

西極文翔鳳天瑞著

紫庭草二

譚陳口號

客有過陳大因之看沈三不緣詩價貴誰識幕賓堪
畫永樓居好宵良酒意諳風流君自擅筆綵引春蟬

感別

日日送將歸寸心如有違夢時生羽翼好向西南飛
病眼瞻雲眩柔腸待鴈饑京華不是惡其若戀庭闈



國立中央圖書館, NATIONAL CENTRAL LIBRARY, TAIWAN, R.O.C.

鍾惟馨嚴慈偕壽八十命言

地闢江山與人爭，麟鳳輝一珠。明比斗三殿，祭南威。
龍駟饒千里，松雲秀兩闈。蟠砌逾天鳥，團厄若木暉。
遐筭超陽九，喬齡稚古稀。芝奉青圃叟，醴將龜臺妃。
之子弄銀漢，天章手其攸。既看宮錦獸，仍披戲絲衣。

玄武門水際

泐泐仙城隔絳河，娟娟月鏡秀丹荷。人間不辨昭陽
樹，天上誰聞織女梭。

得陳氏戲答，即逐句駁之。

子都撓漢法，寶鏡照秦心。態以不堪逸，譎將善戲箴。

諳處寧關酒，賞時未是琴。若教論此意，蠶食共鳩棋。

侍雷先生慈仁寺松

同侍者文上王又新德州
向昆謀景陵鍾伯敬澤州

張雨
荷

延壽殿前松數枝，夷陵夫子坐凭之。好言欲洗情千
萬，三五門人夜半時。

顯靈宮卷繡羅閣

入市喜樓觀，陵空即翠巒。瑞花從鳥嘒，香霧向林團。
即有雕雲駛，如聞繪雨寒。每遊輕病骨，閑道慣寬關。



予方脫巾俄有蜘蛛之務

腹中何所有強手是絲綸吐霧凌冠蓋網羅桃李春

送顧用晦還姑蘇

卽欲飛童名具區清光當爾立斯須芳樽漫付青青
柳亮月還追皎皎駒新得雅朋望晤語旋分別袖未
成娛重來我尚燕山不翼日交盟想不渝

衝雨入部遂過用晦言別

興言赴政堂侵肘雨淋漓司馬歸田出處更聞容裝
別意雲偕去離憂水未長願君崇素好有力念宏蒼

雨甚候夷陵先生

古人雨不出自不用雨衣我以肩輦往青青具屋歸

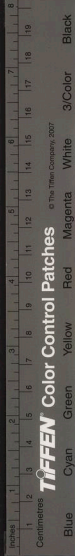
雷先生雨行追及廣寧門遂與諸士送至蘆溝

橋

前旌已出廣寧門未怯衝泥思正繁蛙部亂鳴穿水
足雨光深洗隔籬村桑乾渡上衿將淚夾竹桃邊酒
向罇謀跨一鞍從遠道宦情初試但衝恩

與巴陵楊大友澤州張爾荷蘆溝橋上看山

凭梁西望水波懸濤氣似將山黛傳僧寺鳥鶯石景



外王園珠綴翠微前遊遊近探寒泉月想像如招碧
溜倦投暇此間能一眺市朝不似日愀然

蘆溝東遇鄭明初南還立語

自言心是歲寒松獨爾知予有聖宗野寺門前拈數
語欲當春夏用秋冬

與明初序語
因相稱述

過白雲觀解

觀外鳥啼千樹玉觀中人臥一亭烟白雲自去無人
繫黃鶴重來未有年

求仲招飲西郊張園

片片清光入袂寒金闈客出跨珠鞍杯前好作
記肯負蘭英貯月團

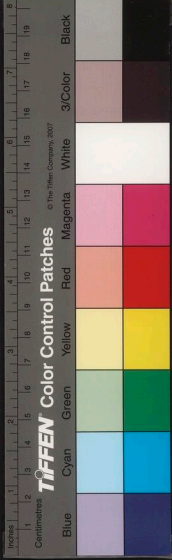
忝中

遙聽折屐婦驅兒出忝中野行應是笑雜興在民風

南陌至郭園

編籬深入樹青靄裏幽芳柳外荷香透迎人向竹房
造真覺寺

西陌連清木千章立翠森微涼生遠寺餘暑散平林
水綴女蘿色山流結桂陰早秋何處辨耳際到蟬吟



王繩廓以開封推官往壽

建章春旭上朝衣太紫榆邊引少微
曰產河車頗有護樽留倒景
莫教飛卽收佳贖梁園道遂薦風光沐
水畿王事更欣將父怒使君四牡任駢駢

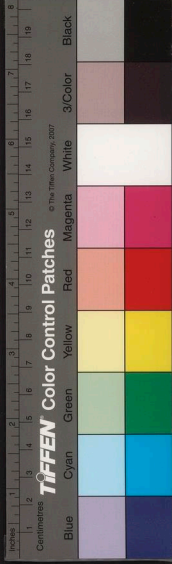
七月朝有事於太廟及午門予以與聞夏曾
接旨

文王在上陟璣璿清廟瑟鏗顯相聯
如奏葛天聲八闕誰論沈約雅三篇
上公早攝六龍出中使亦傳五鳳
還臣本非卽姑代署雙綸俄自未央傳

南陌雜興

我志耻豈肯向厭城邊寺巾幘命兩肩
涉郭吟玉宇欣來尋舊跡石梁挂蘿溪
出塘豔鮮荷月籠紅桂低斜入蒼莽
中去去幽以窈豁襟坐踈亭羅門衝
怪岬風至不搖扇濯眼向平漏日下過
藝圃人擅百芳每石千萬箇離離隱
薜牆岬名與木名心計弗克謔許我好
花實嘉樹蔭客堂我方無定所何處種
實當却尋右安道亦已滌鬱抱

西郊徐莊三首



探郊卽十里柳港逡孤征野色亭臺入朝元不記名

其二

坐挂葛衫好噴蠅可當帷只宜蛛網戶不便翠瓜持

其三

道自真空寺痕留章義門清人作市客日日造爾園

生日與諸君子宴

序入新秋寫翠亭倚人嘉丹座揮馨子飛玉梳鴨頭
綠一啜水盤蒲鴿青捺醉已翻章句債拋愁今數鶴
龜齡芳歌快舞休嫌好烹桂燒蘭興亦靈

七夕三首

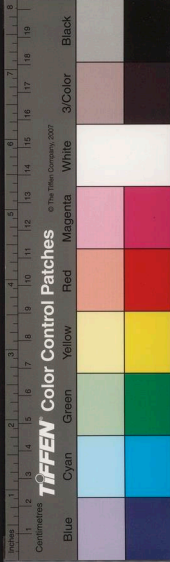
愛河天上不魯消繡雨綺雲只恁嬌猶恨陽臺非暮
暮霓裳欲漲漢津橋

其二

正陽門內是天河臣似海人踏浪過偶借王喬一網
烏芙蓉闌集日鳥多予雨巾下開
借一網履着

其三

啟祥毓德應躡星池上機絲信有靈織女由來兼姣
女翊坤應自翊坤寧啟祥毓德坤寧
翊坤應自翊坤寧



夜雨

坐久分明失夜長
夜殘猶聽雨蒼蒼
偶然開戶螢千點
却放書燈作電光

蚤起聞笛

蕭索一以動僧箇
度晨風夢折門前
柳家人髮影中

登五鳳樓

魚鑰乍抽天門鎖
鳳城遙發帝臺鯨
六象交牙封御道
九雲飛翠上雕甍
深深禁里祥光抱
閃閃雄旗迅鳥撐
謬以小臣觀夏暑
時時隨鷓鴣向春明

壽沈君典先生配王夫人二首

厥卽士範進士榜後予一名者也必欲得予詩

宣州客有李青蓮太史高華繼筆椽仙謫氣偏凌日
月妹歸神亦秀風煙既收霞客還蒼宙獨許靈妃樹
大年泛去天津查上浪時時色墮絳羅前

其二

龍頭昔請朱雲劍
鸞翮同裁賈誼書
連理半摧丹萼老
宜男男長發翠枝
餘層穠却乍甘霜
刃心苦全將付
練裾請看石麟遊
上苑遂開芳饌入江魚



蓬萊課紀夢作

宗嶽拔千丈海門隔萬旬日車翻華射東滑扶桑兩
兩爛銀根中有神鰲所冠之高岑上摩天星之羅下
巨地間之垠草有金光承清沆木有若枚宿翠衿乃
開玫瑰之館拂芝桂之林列鶴士揖羽群錄筭靈葩
詒上真丹跡不經翳高辨玄契終得孔堯欽試問夢
遊儻忽疇至此曠哉天五嶽山人標以龍德之號託
於九青之賓

天五嶽子
舊時自號

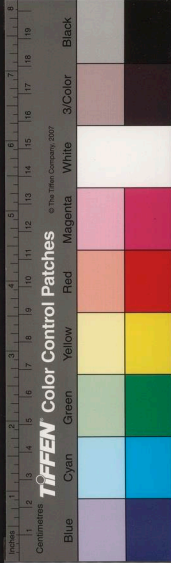
廣慧寺雨

空屋教椽亦遠城如何杯飯得心情古人慣聽空山
雨猶恨讀非破寺清

華亭朱氏索壽遂贈之選十三韻

僧寺方聽雨朋戲又討詩搜腸湏引興命管便呼危
欲頌人千歲先誇桂一枝素月曾流帶青山舊貯筇
裂襟無宋字過口但唐詞睹向青雲又發於白雉逢
掣其江練色織此漢機絲我具先秦賞常珍法物遺
結父携劍首許諾贊桑鵠名盛驚新友去華見雅思

本盛氏名國華第
以更朱氏國盛是行非夜瀟之子薦春祺置酒高



堂上吹笙令節時拂說貽兩字忠孝好有仔

繩廂壽其世父絳縣令亦以命我

不吝重吟大曆前王生持上秋風蓮山幽桂樹常流
月甲子絳人誰與年采藥逢丘敦晚尚把醪林竹領
時賢京華羽拂青青鳥音以遺之自鞅然

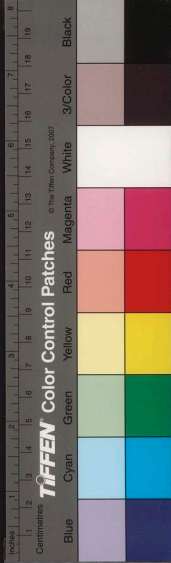
家夢

夢到慈庭際縱橫涕淚繁覺時姑強飯閒步過僧門
十月星從月長思柳弄園去來知甚日晏笑傍蘭鐙
以近體寫漢郊祀歌十九章

武帝定郊祀之禮祠太乙於甘泉祭后土於汾陰
立樂府采趙代秦楚之謳以李延年爲協律都尉
舉司馬相如等數十人造爲詩賦畧論律呂以合
八音之調作十九章歌以正月上辛用事使童男
女七十人歌之予在朝班槩郊祀之廢退食之暇
取其調以近體寫之音節雖殊情文蓋著

練時日一

練日熳管候靈旂風馬臨雨先般商裔震澹慶陰陰
聚嬋璠堂並華文霧蔽森蔭蘭堪俠夜容與獻嘉猷



帝臨二

中壇臨四字嘉服上坤黃道以興文至策因優武長
繩繩規五數穆穆準三光后土清和後富熅得所將

青陽三

膏潤初流際青陽勃動時踐行方畢逮粟庶有全施
榮發寔聲啞命成橐杵熙根莠無不遂嘒嘒荷春祺

朱明四

萬物方專與朱明日盛長桐生靡所詘田甫不堪忘
茂豫敷華備登成就實昌迪嘗欣百鬼傳世宥無疆

西顯五

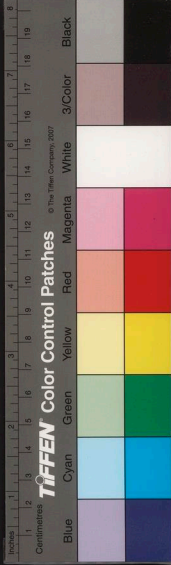
金行排沆礪西顯屢涿炁不廢含靈續那禁垂穎繆
偽萌伏四貉越遠慕中州翊翊正而固畏茲純德優

玄冥六

零落終須抵玄冥信有機降霜思易亂革俗好從先
民以樸爲本獻其禮是賢掩收逢籍歛嘉穀恃終焉

惟泰元七

五行周復始四序改仍新經緯收天紀蕃釐奉媪神
烈騰甘露雨精建理星辰皇嘖翔雲舞招搖罔弗賓



天地八

八溢成羅舞九歌奏闕章幽宮庚激徵揚羽并申商
光耀長麗拔遼條鳳鳥鸚承神緼豫處端不係周張

日出入九

無窮馮出入時世豈人同春夏原非我烁冬肯自功
六龍調羽駕四海浴行風心若些黃矣何其徠下空

天馬十

霑汗沫流精權竒精不群友龍如化鬼脊虎盖馳雲
六一執徐貢遠門閭闔分名蹄進萬里誰與辨蘭筋

天門十一

臨響光夜燭誅蕩天門開紫幄留俞入朱涂波耀徠
常羊風軋忽砰隱神裴回九闕高旂遠修嘉禾溢哉

崑崙十二

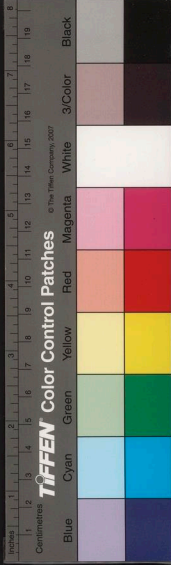
一曰竇
崑歌

汾雕出寶鼎星象載昭底四興瑟琴遶八風羽籥亭
河龍供鯉富旨酒布蘭馨欲識柘漿好泰尊注萬齡

齊房十三

一曰芝
房歌

玄氣精回復齊房產秀葩九莖舒蔓茂連葉布靈華
綦謀求仙草披圖玩瑞霞甘泉夏六月効異獻天家



后皇十四

后皇立服日物發冀州東合處息復狄咸寧遂來家
杜嘉波沈沈宇宙廣世融融萬億玄黃貯經營向此中

華燁燁十五

蘭宇垂甘露王房集慶雲從從千乘漉杳杳九疑紛
施柘仍延福蒸河共浦汾揚波增莽若變舞湯西瀆

五神十六

嘉壇淫淥澤精玉垂華光五相原包廣億年自益祥
淫疾歸忱忽儼若承蒼茫觴欲宣延耳靈輿優蹇驥

朝隴首十七

麟歌 一曰白

隴首獲麟白西垠顯德黃俄驚雷電春遂作山河饗
鬚申騰歸路籊雲抑不詳撫懷欣五止重勸高強窮荒

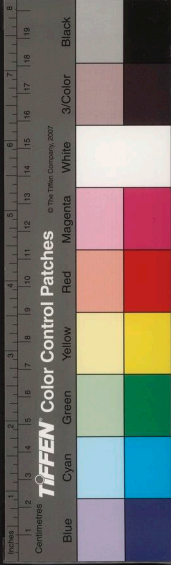
象載瑜十八

一曰赤 鴈歌

載瑜白涉海集鴈赤凌空翁雜殊文采紛員下遠風
榮泉堪夕飲甘露可晨爰遂上蓬萊路神推帝祉降

赤蛟十九

瞻蓋披零露凌蛇醉勺漿百君咸祗位萬國摠登祥
杳杳穢難挽裊裊票欲翔托玄延壽命錫吉永無央



里今奏蜀琴駟馬臺賦就凌雲飄有氣書懸增字愧
無才道難莫說青天上人美西方快爾來

道州何學寔以濂溪志見贈短什稱謝遂贈三

原之行

道州風月還無恙月到月巖想翠虛此意世間零落
久今君高眼照臨初濂溪緬仰真凭几焦穫遨遊亦
袋魚太華丹崖浪石月也湏圖却并垂書

送李文若以蒲城令過里

馮翊秋雲凌漢館奉先香草繡唐陵溪山佳客知還

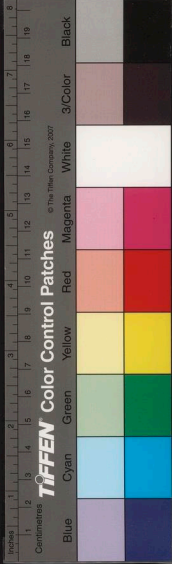
未風物名賢亦憶曾汶上片帆聊泛月關西周道有
檐簷花繁卽共雙岐茂鳧化湏看隻鳥騰

禮羣臣不與孔廟祀者先期瞻拜予亦往謁如
儀

天降生民盛王祀不世宜得門方見美脩道共瞻師
配聖千官表庶賢百士儀反經慚薄努觀禮謬垂綬

三大禮詩

八月五日爲唐千秋節是日適遇孔廟秋丁并有
事於夕月社稷兩壇是爲三大禮而予方作書上



家夫子即外姑夫人初度始發祝人往合述一首
恒月正千秣三瞻大禮周聖恩崇帝世國祐贊王休
少采金波壯庭闈玉宇繆無涯臣子願并付館甥謳
習儀用空同句

朝天宮裏聽鳴鞭萬象騰文玉戚懸納月攀星閣闈
上句陳繚絡帝居前

遊太享皇乾二殿自天橋步於齋宮

臣以秋中日而於華蓋躋翠楹環藻井絳綉翼璇題
九室天心映五闈月窟低汗光陪羽列招拒鏤雪闈

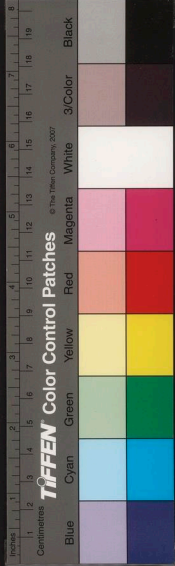
漠漠颼車隱遙遙鶴侍睽國容綠象緯風路矯虹蜺
光碧含瑤室金娥奏玉笋萬森清不改珍鳥自提提

園丘

更煉媧皇石獨撐下界天重輪扶帝座空翠館靈僊
吾君昔涖止古樂舊儵然

秋中月前

廣塞八萬三千戶面回玲瓏七寶開桂樹流香波浸
玉羽衣飛影鏡安臺光陰好曳瀛洲帶精彩全收湛
露杯夜氣不知天際遠長生藥向舞人來



嵩祝進朝

羽駕旌東序霞裳次西清五章樓翥鳳七政玉垂衡
傾萬天材數呼三嶽領呈駐光瞻白旭朝豔海雲明

寒露入朝

上京寒露至靈籟頽空桑鳥護榮柯真溪鋪展鑑光
日道平天閩月華樸御香王言如緯出薄午奉麻黃

過善果歸義竹林三寺

又造浮屠氏撒塵以洗矜翠收杖策徃清獲樸草尋
善果歸義竹林本法林舊法林寺青蓮曾現蓋靈林去

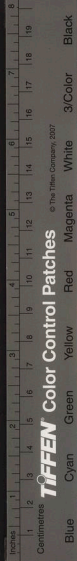
年心

蒲井重來

三十年過手弄泉也知嬉戲此嫣然童心未絕流雲
夢強記略存石牖園亭際始徵殘道路壑中重課小
岡巒波光肯作月輪恨一炷空冥瀉素煙

自方澤東至朝日壇十五韻

祇室闕北闔方澤琢海山太寧合蒼顛元黃極陰泉
萬首食其慶一辟爲靈寢生蒂原繫母妬至南向延
踐形隆厥本吳翅中央樞大明天元子運會以郵宣



陽鳥却火雲騰葉寥靡端匪宗疇闢宙紫沂繼洎盤
大采展東郊日高走吳駮青梁既遐映朱構亦晨鮮
蒼螭廓落矣靈威幾媿焉祠臣罔舉趾種瓜蔓聯縣
牧蹇嘶黃道玉繩氣屯邇規制小不備安用惜重墮
象君無雙麗謬請皇儀峯

詠東郊趙園巨瘦杯口徑五尺

病木依嵐氣屯雲繡水鱗石首紛結轆烟瘴窳掀斷
匠以楮玉手刮漚用燭銀旋割敦物漆朱裏爛妃昏
惠施瓠杖擘李姬腹菌輪上擬宿癘女下方巴俊臣

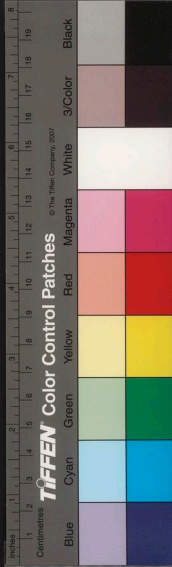
雖乏聞笙籟可與獻君羶千醖蓮葢露一斛松醪春
月銷波心凸風漾切凸齋力鐫慙福受舒杓愧薄斟
願言噉三殿爰勞觀國賓

三至善果寺

兩求客一訊幽寶砌丹枝玉亂樛石生海水龍鱗活
一年西顛似專秋

訓休茂之訪所住不遇細詩見付

良筮說飛翰遙編佇佳覲過閨虛納刺因致七閩客
梵刹嘶馬久楸梧黛堪惜寓主闕其庭風曼空林碧



芳憶番靈爲尚作脩河隔既揖輟相顧未忍枯雅注
歸徠手所貽再讀失夙疇豈啻子期聰不向流水誤
茂之容
於伯敬

賈貞復進士歸壽歌

容云窮老瀕華草難老待乘黃我謂餐德駟禮可以
事虛皇亦不用杖神木濯赤泉然後養命以駮年我
聞凭仁沐義可以代大還有叟家於蘇門迎黛烟壘
當衛溪築苔灣蚤齡良翰秃如山學成曾御講經筵
爾揮去苜蓿盤卷書渡河拋其官策駿歸視東郭

田卽是明月就掌彈賈之君王應把嘆不啻十五城
然安事束帶長走蒼埃強項顏快卽今年攀北斗制
綺曳繡挂瓊玖人詔爾翁無不有得邑歸上黃精酒
邀我新題錦一首歌向收霞萃月之雕筵可當蘭英
一滌口賈生賈生爾今種花河汾城河汾迎娛想不
殊榆柳景鏞文雋勒有時爾翁亦與國不朽蒙澤襲
慶君知否當祝 天子萬歲常九九

八日自永定門造飲於馬園

有園清茶弄洞錦繡松虬蘿逕羊腸曲石亭碧構幽



吳菊枯早辨喧觴戀深秋過牆鴛送目借豔一相酬
贈吾郡理程獻可年丈

徽寧吾善兩三人古道于卿獨有因發女星文選映
柳紫陽山色欲飛秦調同不厭深談說臭合誰能諺
指陳淑問果然民父母西州成物是秋旻

九日訪普公慈明林遊夜

我訪參寥子受之程使君形骸了自外時序未堪云
不愛黃花醉獨甘白鷺群宵來聊學觀都志月纈紛
贈楊脩曰之今渭南

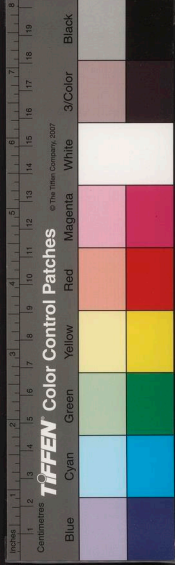
與君偕事夏官署白壁光清出素懷相見政堂青送
眼每趨東省碧連齋八沅海內原稱渭四瀆人間亦
述淮華嶽當門似待客可能把管想同儕

贈傅仲綸進士歸娶六首

碧雞山黛連金馬生得佳郎覩上林二十揮毫凌漢
署向人佯不訴春心

其二

昆明池上是君家織女抽絲弄絲霞何必結襜但七
夕牽牛今始訪靈查



新騎天上桃花馬一日飛翻萬里風恨不長房爲竈
境歸鞍禁得夢思濃

其三

君思已拜銅梁令隻影何堪映錦波召父眞須借杜
母之官方許有陽和

其四

粧成春入鏡中多錦帶還如御柳姿明日遠山休自
畫一生筆法照顏配

其五

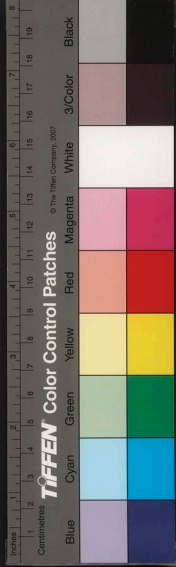
桂釀香醪待有年雙浮重碧尚氾涎時來不惜芝房
坵自愛新耕種玉田

其六

觀靜上人禪詩訖坐於白塔之陰
君繫衝雲入掖浮疾禪似捲洞庭流我將醉祀浮圖
去使爾筆鋒獨出頭

使翰林院

一叨司馬署趨走代諸郎兩朔登堂免四晨入闕忙
絲綸珍煒管宣慰待封章媿爾蘭臺吏須甘將命行



三有精微之役

精微寶龕出中宮內治從來十亂同霞爛故祥千障
錦紛紛飛照侍臣紅

壽唐君平世母居節九十

請看龍門無枝桐孤根半生宿獨鴻野蘭調用九寡
珥淒清凝雨拜疑風肯事皇一榮桃李甘凌羣收耐
夫容鮑姑歲月青霞老婺女靈修碧落重頰是此兒
識阿母叩跡茫如話遂古

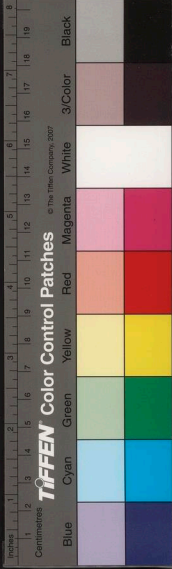
使尚寶司

請璽亦予事選曹更屬誰使星占近闕青鳥望宮墀
喻牘衝雲上出閭帶日隨天書經手落驚看紫爲泥
題王侍御海籌圖

何人撒管出滄洲銀闕金堂氣不收杯渡三百年外
別伊初十二樓中游劫多誰紀洗腸筭積滿空驚方
丈丘能向圖端生海色如觀濤水廣陵頭

爲侯比部壽其師李

孔壁受經漸淑問龍門得御快僊攀羨陂忽愛波涵
月太白常看星應山未減浮杯休採藥不辭遊鹿數



開關年來藹里遙抽句歌向西風想舊顏

金水橋

奇石如星綫入羅橋稱金水比銀河洋錢布作婦娥
鏡符帶寧從織女梭

送唐君平之理太原

憶序新詩邂逅間弄春髯客謬同攀氣呵丹雨霏宸
幄掖視蒼雲靄禁關人向難排驚魯仲戎從言至識
臣山唐風正好思良士吳札曾誇使晉還

寄石丈人

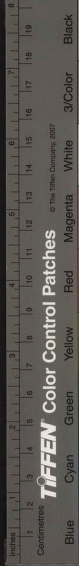
太華只今仍五千銘功巨篆掌霧僊河山綵惜一人
去父老能陳廿載選時應圓舒輝白日玉生方折秀
青田輸心近許黃京兆爲道傳衣遠自滇

送石兆甫之令江陵

兩世稱盟寧偶爾公車况閱十年交密觀物與占無
妄微叩靈囊識大包過冀旣酬燕市駿共王卽貢楚
山茅江陵一日能千里帆駛獨飛遠夢拋

訪葉讓卿提牢并觀園土簡十句

安得淑問如皇圖使帝行德空天牢昨我訊葉觀園



土惆悵縱橫涕萬古珍重阿葉殊有心自買百衲果
病貧視飯嘗其酸與辛果然體仁者長人感君一寸
心如此縣遣平頭遺松子

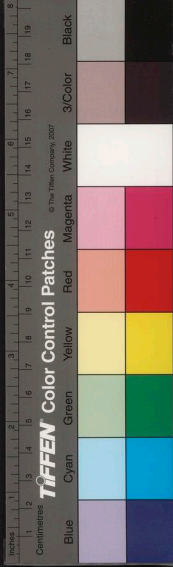
贈靜公

似憶前軀貯紫霞几前萬夢芙蓉華曾老青童蒼子
憶不改清通上客家來茲世有以夫欲携靈上丹
絲此并收方外士衡湘聞者亦授几闡者養鵠似
支公卓錫踏徧名山松忽從南極朝北極見予一咲
駐飄蓬請君楮索素管爲我立掃烟如剪每見團玉

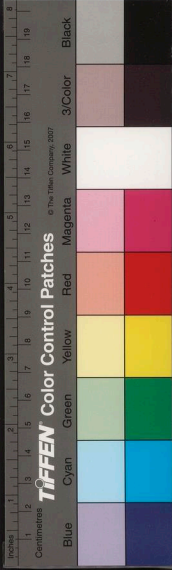
涉蒼巖若箇相將望遠林

就選

守選京國晏家書半載無繫思庭關上杳杳萬狀俱
涉彘殊多槩勉以理自居奈何從者病欲歸未可趨
倏忽銓章至迫我就塵途邇來惡情緒一半是吾徒
維曰徃作令孔棘于何徂此腰勝五斗絳當挺眉鬚



國立中央圖書館, NATIONAL CENTRAL LIBRARY, TAIWAN, R.O.C.



國家圖書館, NATIONAL CENTRAL LIBRARY, TAIWAN, R.O.C.



東極篇

入院草

西極文翔鳳天瑞著

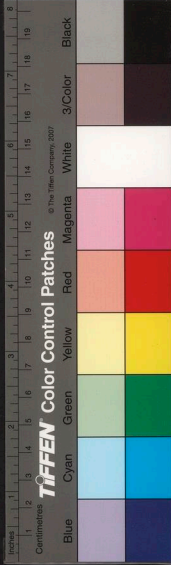
伏氏藏書

太青子曰壬子春蓋夢至直宿校士所出自其右
闈云八月朔始奉檄兼四日夜馳八百五十里雨
霖鈴弗寐弗止以五日朔謁臺館於舜皇廟同止
者常聊城張壽張馮堂邑初七日宴已入院得勝
錄張馮偕之金銘曰我儕雖弗見收三人獲日夕
亦一快予曰我儕著其西直乎已乃政金銘他署

國立中央圖書館 NATIONAL CENTRAL LIBRARY, TAIWAN, R.O.C.



3465631 v.2



金銘大喚惱比人累西直如夢羽明笑相目兩人
猶稱幸金銘時以詩來曰我儕不相違亦何至托
之篇什予病單濕甚拘悶者兩旬然猶恃羽明歸
則偕唐諸城陸掖縣陶即墨以九月七日至邑蓋
西行詩二首關中詩五十八首出關詩二首東行
詩十二首合七十四首曰入院草

西征初發

徵書初下海東荒半夜呼騎劍掃霜翹陸我非李入

百

萊陽至濟南
八百五十里

縮程應謝費長房小沽名水正渡雷備

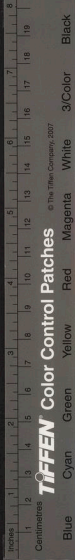
破風疆
怒入澤紉平推雨故在安得西郵天子馬追風千里

雨過青州望雲門山

一甕去歲憑椀子海岱惟青不負人支掖憶將雲度
鑄洗眸還仗鏡安輪牛山傍險須馳馬淄水衝泥也
赴津正笑李清緹百丈林宗角壑雨中巾

初入關答馮羽明兼懷張金銘

我袂滄溟氣翛然抗羽來象廓青天眼飛騰紫電材
遜膚周几鳥刷錦漢龍媒歐冶待風胡銅山赤董開



選仙良使者校錄亦清儕羽明同舍郎團團露承杯
薦以灑練我幽思霞上裁只尺貌姑射蒼莽阻蓬萊
榜月凌素魄輪困藹予懷金石託遠契群玉眉樹槐

金銘號
貌姑子

閨中紀異

五百人相驚以
鬼遂聞於至公

冊鉛領緒三千牘月在高隅夜颯然窺座未驚喧異
物伏牀真笑攬高眠五酉何事愁相傍七豸還應故
現前敢告文昌司命者好將青眼向才賢

中秋雨得秋字

同張尹玉王景旦二
寅丈馮羽明辛文

雷雨垂垂奉不收恰疑真宰各清秋皎暉却共詞林
鏤濁酒虛勞望眼留玉斧欲揮天上界金波定湧漢
中流行空一點憑誰借撥悶相看強獻酬

清河曲二首調同舍

汎汎清河流冉冉離瓜步生憎一幅帆載却所歡去

其二

以壁各儂環未言情草草儂愛璧多肉郎愛環多好

其三

郎是白榆樹託根種絳河儂如萍錢子日日逐江波



羽明和我中秋詩走筆答之

佳節平分聽蓐收祇緣賒月負高秋幾虛杯酒停相
問那許嫦娥醉欲畱山吐四更暉素晚雲封九道歲
華流誰能酌上深涵桂橈魄清襟一勸酬

是夜月竟霽予弗待藐姑自他署詩來有誰其
輿飲足千古海上仙人字太青之何用韻答之
月生東沼霽全收不夜城頭早得秋應爲絳旌西出
使若教金鵲夜遲留青開炯炯中天眼素瀉冥冥入
海流汾水比隣憐處子肌膚冰雪坐堪酬

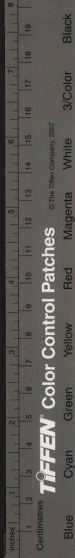
二大禮詩

關中遇千秋萬壽節

忽漫波生月相將桂舞仙小臣叨鎖院大禮遇掄賢
海望瀛環外星瞻斗運前聖人何所頌君道本如天
用韻和金銘貞懷之作二首

予見金銘詩嗟賞之三年所始以干夜偕歷下之
舜祠羽明存焉比入關又獲偕二人相眎輟然旋
以金銘他署良爲悵恍故與羽明托之篇什寫其
曠思焉

見向詩全似文章信有神攬衿酬夙契鑄玉貌似人



星好封蟾窟天開揭桂輪也知吾與汝靈合仗清旻

其二

觀濤昔就海三似嘆非神鵠鏡月天子水堂地主入
欲騎霜曰免選策望舒輪此地欣逢汝消中悵小旻

病已

我無麥麴窮疾腹余河魚子春不下堂賈瓊正閑居
聽几聽聖人霍然遂起予要言不可致客云却飲茹
肘後試抄方病甚遇俞跖如獲裴司馬羸鶴代毛徂
匡領望星辰飛精攬大虛

懷文空明

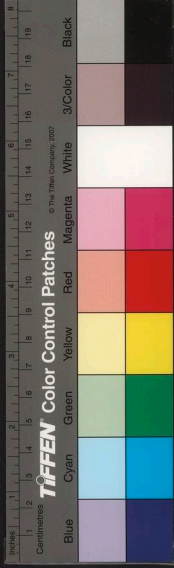
五嶽頭顱墮地來豈分凡骨并仙才性將梵志變花
捨天爲鷺公六界開法寶欲超增戒劫智光先上化
生臺演教大願還平等何處青蓮不種胎

天上謠十六首

天符昨下玉山京又向人間牒姓名知已乍逢都統
部相延別作太虛盟

其二

稽首清都謁素王皇人謁侍至尊牀御前飛下霞光



勅軸卷分明七寶香

其三

帝告東溟并岱宗有人常跨八毛龍清齋豈止三千
日玉斧鐵冠莫厭從

其四

蒼溪忽召山玄卿手集瑤光獻上清親選一章分校
闕諸天譜入步虛聲

其五

八十一天禮上皇跪敵劫籙貯瓊箱琅嬛不似山雲

窟費以碑礪五百雙

其六

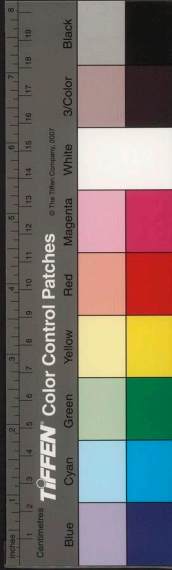
皇曰娑婆劫運長攬符分命六文昌岐西已遣姬蒼
帝更製雙虹建大常

其七

玉樓新製五雲梯紀德論功惚不齊八百行圓椎孔
父列仙扶掖上虹蜺

其八

靈旗下狩日宮天寶座紅雲捧自前百道光明城闕



出羲和持攝五風旋

其九

歲歲仙靈選帝御全文冊錄細裝潢神霄欲問人間
頂或是中宮太紫傍

其十

上壽蕭臺別致詞雙輿沉瀝注瓊芝不稱日月升恒
好共讚元紉了不知

其十一

天柱山宮擁紫烟七十萬日住禪仙通天近報抽魚

鑰界外晴暉亦儼然

其十二

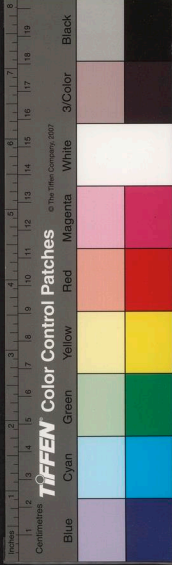
雙輪不照藥珠城菌昔花開晝夜平晝夜亦非明又
晦人人都放大光明

其十三

天樞上相訪南軒太極真人手一編云是扶桑新奏
記靈零今現海東邊

其十四

前年九級越層城少曆丹桃核乍生此日閩風仍結



子春秋轉盼不勝情

其十五

板松而上有樊桐遙望玄都咫尺通列炬燭龍幽吐
火北垠新到不周風

其十六

晴空飛墮二茅龍屐從朝兀未果從欲挾崑丘填苦
海姑將聖教寄詞宗

夢

思鄉夢入秦又上東牟路來往六千餘營營何所遇

秋夜回文

晶晶玉團露下林蒼蒼山色翠浮襟鳥衝烟靄寒流
影皎月孤看坐院深

秋風回文

蕭蕭乍過穿花落颺颺徐來越蝶歸遙夜月暉晴掃
霧朝寒集鴈帶霜霰

吾生二首

吾生於世上三十六年矣音氣徒稟恍茫茫塵鏡理
六指探入圓何術測終始執常兼討悟庶以蹈克已



內觀殊恍然奚取隘杜李虛中靜待之變化成議擬

其二

吾生於世上三十六年矣攬轡馳鴻陸恢襟登皮几
辯舌既徒饒直躬安用此海涯強一官殊懷良獨鄙
心諧善高王孩之季木其他甘詛毀宙父侈封疆涼涼二

三子

遠遊詞十八首

一夜祥光入戶庭青藜似欲勞寤經杖端吹火休相
問或乍星流落紫冥

其二

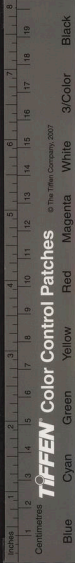
別來杯渡尚依然屈指春秋二百年甲子空筭亥二
首我生原在一元前

其三

上帝如何有弄臣閻浮遊戲訪天真憑君一話須彌
腦四萬仙媛是甚人

其四

聞道軒轅獵太荒都仙各東五雲裝既張鼉鼓鴻濛
渡更掣星旃沈墨鄉



其五

每愛宗臣弄紫霞
芙蓉江上占晴沙
酒酣一詠千明
月應有花香徧百花

其六

杜陵老子不哦仙
亦信潛通小有天
自是仇池原洞
豁汝曹欲往我須前

其七

石扇劃開也洞房
藍橋却怪蔡琴娘
既稱神聖長無
悶又寫佛書任幾行

其八

海女鰲人幻作宮
鳥啼歌舞出花中
不知爲甚長辛
苦十載瀟湘又向東

其九

涇陽神女牧雷霆
何事傳書阻洞庭
貴主還宮新獻
樂烟波應亦現雙星

其十

太華百神又授觴
蓮開玉井藕船香
爲書可上金天
帝昔我登巖汝在傍



其十一

石鼓岐陽雨剝殘响嘯舌鎖禹碑寒人間秘載摩搜
徧却倩玉清寶籙看

其十二

玄晏一車借帝書太冲秘閣料三都二星東壁求圖
記查客來時可寄予

其十三

打麥空中恐浪傳旌陽枝宅未應然若教雞犬猶貪
戀只可黃塵老歲年

其十四

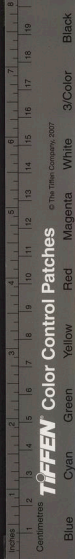
瑤池金母號龜臺或道文殊現相來其狀似人誰戴
勝遲後豹尾唱誦迴

其十五

玄霜絳雪入珍盤紫玉玉屑精亦可餐蛤殼恐非清客
飯盧敖莫作箇人看

其十六

三十六宮洞是天神窟靈館太幽玄白龍遣問華陽
主近客誰窺洗藥泉



其十七

能向長空構月橋
霓裳譜得路迢迢
不應此曲干兵
象舞向春風恨未銷

其十八

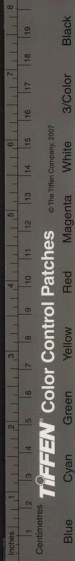
香風不是引蓬球
偶見元暉獨上樓
試問仙人能造
理彈碁何事賭松篁詩

贈同舍王景旦肥城兼呈張笋玉滕縣馮羽明
堂邑

我宅京師野君家蒲坂
匪脉脉衣帶水一蒿可杭之

少小陟蓮嶽
擅秋神四馳兩眸收
王氣地絡固有宜
黃河所亘紀太行
立厯屨之子挺其間
輿區遂擅奇
爲邑花千畷
樂郊口是碑
從政固獨賢
論文堪久期
于役借樽斗如澠
欲作池有友馮濟子
一字嘯謹不羽明
爲疲摘月分坐客
三百弄枯棊
眼在失棊道深罰不
愬辭滕公殊近古
高涵樂有儀周旋
再闈旬并梧玉
露滋予亦差
籬楊狂論快風鶴
仰攀搖光柄
倒注天河
垂酣歌繼申旦賦志伐木詩

讀有明所挾李木閣山詩二首



下筆分明快剪刀
王郎氣岸似觀濤
苦吟欲落眼龍
睡勝語直凌喉鶴
高把讀月鏡青玉
素携來烟瀉赤
霜袍清秋那可酬
雙眼百盞因君醉
葡萄

其二

濟子能餐九色霞
荷書常戴五雲車
問山錦句收丹
續入院晴光護碧
紗眼界星懸天
關道詞波風送海
靈槎唱誦戒作驚
人語莫寄聯篇入
翠華

秋氣回文

夜永垂簾踈映月
江澄鼓棹輕翻霞
下山空翠寒侵

袖中酒濁醪香
撲花

東極先生自嘲

每攀日月問蒼穹
東極先生道未窮
自表因之冠五

嶽

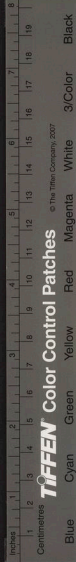
即予所作
大青巾好奇應又帶
雙虹玉皇舊史司
香案碧

海神君積大風行
卷常持三百首
佳山水處弄絲桐

張金銘亦有海上
仙人五嶽冠之句

將撤闔言別馮子

卽將身化日月走
長空何異籠中雙
鳥拍天似轉蓬
不然伸眉吐氣成
星河文章柱萬里
之晴虹巨眼有



如凌岱宗下眎吳門匹練重又何況世上區區權細
事蠻觸蝸角雌雄須知此日馮濟子曾排天戶叩
空同西極在天東極長也飲長江快心胸我曹相看
非婦文言別安能作私語天既付我五嶽頭骨滄海
唇爲君狂歌君莫嗔從他世兒講張五百秋八千春
我不能使子逐影而渴杖鄧林

涌輪泉同陶路叔

七寶八功此更奇翻空一注性還時玉團只恁看雲
立輪湧幾曾見月虧琴蓋未誇張海若明珠休道弄

江妃垂髻向夜低銀漢直瀉天心北斗提

白雪樓

新題誰借鮑山樓泉畔疎簾也上鉤最是客來歌白
雪流雲萃互代君收

發濟南

之罘島外探樞書主日山頭攬帝車八月觀濤江曲
負六齋張網巨人虛縱能三匝葦不注休售一言海
大魚此去安期新剝棗滄洲玉樹正延予

長白山醴泉寺訪王聖俞并遇



秋聲在樹亦歸泉坐聽寒生五內烟客是青天森遠
矣山如白雲縹緲然王生結機何由得范老讀書可
似前須跨兩龍周萬里共君高嘯八風還

寺即范文正讀書處

聽泉

山是何年開人從絕代來醴泉如喜客深夜落蒼苔

陳仲子於陵祠墓

長山城內

昔有灌園者吾心迥不同祠前車馬客應厭逐塵來

伏生墓

鄒王東郊

冀搜禹穴並人間群玉西翻未可攀天上有靈移策

府心胸如許貯名山秦燬不到書生腹孔壁重歸女
史環却笑安釐汲上冢殉書玉益爲誰關

東歸述懷

去去三山即故鄉不知秦樹遠杖屨塞西夢到通幽
館嚶谷雲來待羽裳

孤山歌

昌樂東是吳齊避紂處

孤竹先生昔上徵客弔孤山如拳者誰築伯夷避紂
堂平捲叔齊蔽風尾二叟可教日穿眉邦人倘借茅
盈把山色青青楸陰寺藤輪日夜孤山下



校金瓶驛詞唐詩先發

一就佳山宿空青曉上矜出林湖貯月夜驛氣收岑
爾快明珠採予甘白雪吟夜衝星斗去孤枕到蕭森
秋興

既攀叢桂小山幽更擬乘槎貫月浮若不欲摩天不
夜虞泉或礙地西游

昌樂東得孩之書

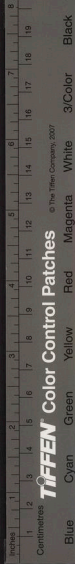
子悔爲郎署折腰我不嗔更情從髮短世態競秋新
字落天雲錦懷生月桂輪太青還自若猿鶴未隨人

灘上別陸鳳臺掖縣陶虎溪卽墨

每愛雲間小陸文况逢陶令足清氛長楊細柳穿仍
好並馬臨鑣忍遽分自摘黃花浮綠酒直連白雉下
青雲爭知二妙風塵隔後會誰能便索群

將入邑

海雲飛度傍慈庭海若憐予每送青我欲酬之誰授
簡譯龍千歲不潛形



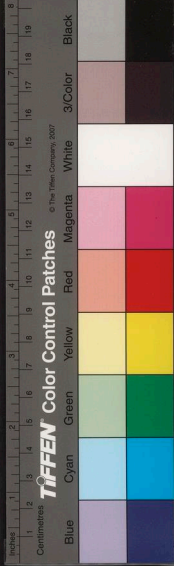
東極篇

孰華草

西極文翔鳳天瑞著

太青子曰楚蓋云歲既晏兮孰華予壬子歲晏予
蓋知道不容世姑託之聲詩所謂我歌且謔不知
我者謂我士也驕者也以九月七日自濟南東還
邑遂造郡歸自石梁迂二十里探躋於崗山予蓋
知將不復再涉海故遂畢此雅願寧海之烟霞河
清絕冠東溟其守王堯如欲我一命展讀於上官

國立中央圖書館 NATIONAL CENTRAL LIBRARY, TAIWAN, R.O.C.



獲踏訟田於其竟遂以十月自岷嶓而東遂爾至
竹菴龍菴之山於高氏之恢村別王守以歸十一
月將太夫人婦子於海雲館客况索莫遂不復詩
夜揮毫數百幅以文空明爲賞人踰閩之二十一
日予遂北將者踰險峻於道益躍三百里咸有詩
予益自知其輒不復東也諸生尚望望然予默與
之決矣亦竟不復詩夜揮毫數百幅以適志庶寡
口過逆旅止得古今詩各一合三十五首

馬首山龍山牛頭山羽山

四山在登州
東南道上

鞭馬不前馬昂藏驅牛牛豈爲服膺騎龍未試茅盈
法解羽空郵穆滿裝入本西夷周禮樂天畱東極漢
文章遨遊未乏明時在海曲梁鴻道不妨

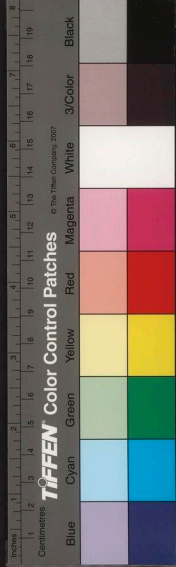
予初得令
萊語人曰

草梁鴻於海曲豈之明時春首又
夢吟李詩梁鴻入會稽之句故云

紀夢口號

九月十一日至登夢前歷有雙絳旌皆勅作聖字
遂登萬丈之山者二

絳帛雙懸作聖旗神人爲我快襟期登山萬丈超人
鳥兩度拳雲總是奇



出郡雜詩六首

黃靈黃河出大蹲

有蹲大山

細如卷蠶不濕禪盜名空與

河宗校天上清波別是源

其二

海人過詫杳無根太攀先生笑欲噴可道黃河還自

小寧海安得入崑崙

黃縣河曰小黃河崑崙山訛稱大崑崙

其三

縱有黃金豈置臺世情都厭五花來轎車即事標題

徧尚恠青山不妬才

其四

何事天容蘇長公浮沉海畔爲飄風朝廷不道寬詩

禁斤斧文章千萬通

其五

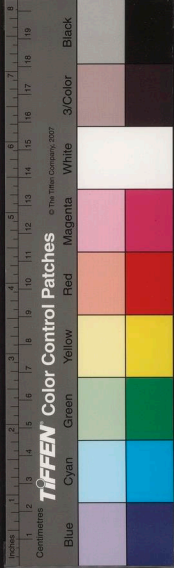
九青山長酬新願三白酒徒赦舊狂五岳崢嶸天賜

骨百川澎湃海輸膠

其六

何處逢人不折腰交流白汗氣全錯人間幾曲羊腸

坂只合追風爲駕軺



望萊山

一年十上郡五度此山傍
主月暹連海客星却應郎
不堪臣馬白頰渡此溪
黃任客呼萊子德衰笑楚狂

崗山東嶺書石

予每登山輒喜書石
命從吏就石抄稿

每度看山到絕峰
坐邀天鏡挂虬松
猿愁鶴怨雲流
處入可拍風跨八龍

崗山西嶺書石

千章清木綴嶙峋
雙艾蒼蒼亦解羶
可道百年無半
日營營只作路傍人

出崗山

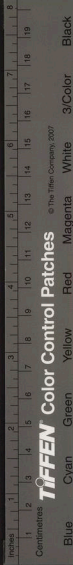
出谷征輪輾故塵
杖頭蒼翠尚依人
蟪蛄十里秋聲
遠故逐長風落澗津

贈徐生

海氣晴開送此君
杯榼翠色落浮雲
臨行白有玄霜
在不惜神工幸見分

題三星繡圖壽外祖翁

不教良繪繪三山
却笑三山十種仙
堅固精液無休
息諸勝名流千萬年
却教國繡繡三星
請看三星巨



古行南極既出六六度福德司祿并耀精持此爲寄
三足鳥遙想幽山氣色好三星化作王父身三山且
占蓬萊島

解禪客口號八首

文空明再至自越說禪
不置姑就其說解之

世人買絲繡世尊世人括銅鑄世尊世尊若在絲銅
上只向絲銅覓世尊

其二

人間何日不鏤經造寺脩圖未有靈鐵死臺城梁武
帝游魂應不到天庭

其三

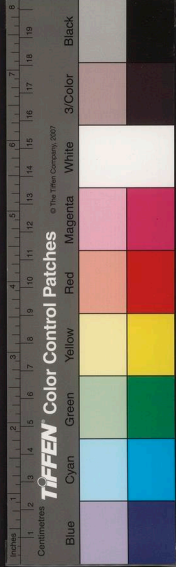
大梵高禪不閉關十方飯盡頌開山不知因甚靈言生
母嚮向家鄉誓不還

其四

高僧只說結良緣不報天倫結甚緣母向故鄉肝裂
盡子聞公案想西天

其五

父母若還礙性靈請君剝頸自殘形須知身是脩持
路膝下談經也可聽



其六

中因此有人間頂時爲日輪四面行孔父因而操正
印原從天道定人情

其七

若教孔父治中華賢聖齊生千萬家千聖萬賢借出
世諸天十地掬成花

其八

顏子當年禮素王先提人紀并天綱其間信有無言
處只許心齋解坐忘

內觀口號五首

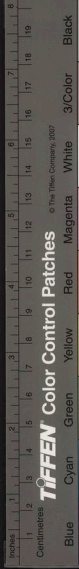
人心或說似經素我心如月是青蓮金石話心似青蓮
葉笑落人間萬口涎

其二

莫道心花似水晶心花原只是虛明也曾現出千般
妙却向本來見太清

其三

不將人相礙虛明安有天魔破至誠不愛靜中閑影
子絳臺原自會生生



其四

我道心開似玻璃靈臺果似九重梯
女能拈出憑君看君欲看時我亦携

其五

似有一間黃金屋弄珠而坐五情寒
心開千葉金蓮好拈出安能使爾看

至崑崙谷口

山外松濤落澗來山中石扇掃雲開
肩吾已采芝房待庶幟分明結桂栽

煙霞曲二首呈王刺史

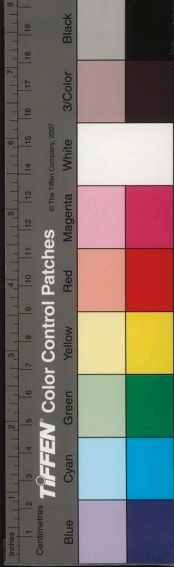
滄瀛片石架蒼煙誰檣鰲簪插玉田
與爾弄煙煙欲語雲衣風馬即翛然

其二

滄瀛片石架丹霞龍柏網連致海涯
與爾餐霞毛代舌安期休贈棗如瓜

善掃雲石

蒼松立化二茅龍跨向丹霄第幾峰
眼底不禁霞片片杯揮海影快心胸



竹菴龍菴

眼青殊不負山青旋探南溟自北涖流水導人尋竹
澗定雲雷客憇山庭

登州道得縣圃壽家夫子序

年來我行衆生道細如沙蟲繡松根感施不奈踏天
岸蓬際何堪踞地垠載讀西極夫子序重掀鬚眉號
爲人滄溟漚而釀桂酒遺以白龍酬得否

登景州開福寺浮圖

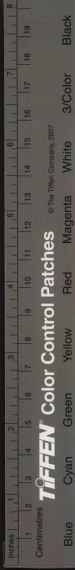
自從拖雷架虹來幾見天人眼際開我跨仙鳥盤天上

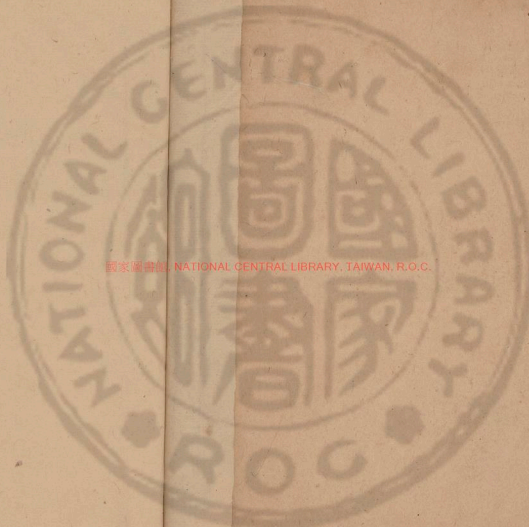
界遙凌梵轡越中台香花散雨歸瀛海德水團雲覆
獻臺立挾八風生羽翼不知車馬是塵埃

青旭詩

良卿北
菴絕夢

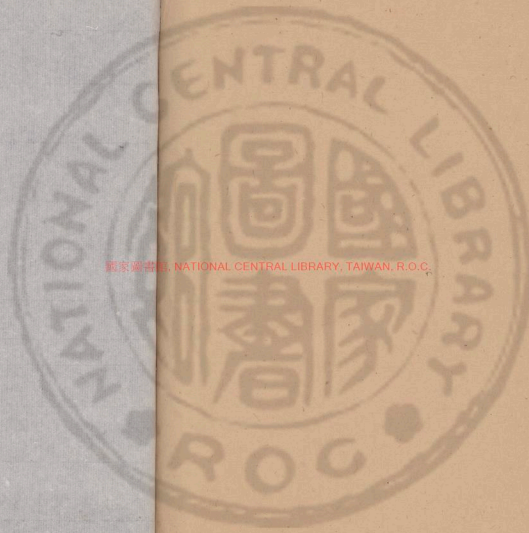
秋駕不可傳髣髴夢見之青旭予矢志望道赴前期
夜讀龍谿錄有觸良自怡遂夢朱與陸爾繼手青菴
鑑光本鑿人負局亦何施





國家圖書館 NATIONAL CENTRAL LIBRARY, TAIWAN, R.O.C.





國家圖書館, NATIONAL CENTRAL LIBRARY, TAIWAN, R.O.C.



國立中央圖書館, NATIONAL CENTRAL LIBRARY, TAIWAN, R.O.C.

