

高森北之里下之城旁次第に被召出仁分に被仰付於于今其孫々等被罷在候由に御座候

一如何様左様之譯にて候哉軍兵衛儀清正様へ御目見仕仁分に可被仰之様に御家老加藤平左衛門殿被仰付候由に御座候得共右之通之社方故に自退仕申候て朽果申候由に御座候

一清正公は四季に御廻國被遊をり申候に有時矢部より馬之谷と申深山之道被遊御通水越と申在所へ被遊御出上早川と下早川の様被遊御出候に罷出御目見仕乍序乍憚奉言上候下早川留に井手を見立召置候を被遊御覽井手に被仰付被下候は、島成田を仕立申候て進上可申候と御直に申上候へば御機嫌宜能く社見立候御覽可被下と被仰出御廻國之砌は井手見達名に松村茂吉と申仁毎度被召連候に被成御見せ候へば能井手に罷成可申と茂吉被申上御直にも被遊御覽翌春は掘せ被下候即私罷在候門筋の井手流れ百九十九間にて當分下早川北早川兩村の井手にて田を作り申候軍兵衛元來の作取配分仕百姓を仕立宇土領の砌も清正様之御領に罷成候時迄に當所の百姓當分の百姓先祖軍兵衛仕立召置申候

一其翌秋當森又々清正様被遊御一通候に島成田之稻にて平米を仕ゆりと申器物に入喜六と申候者の頭にかづかせ向ふの道に軍兵衛罷出御馬の籠下に畏り謹て御直に奉言上候は御堀せ被下候井手にて畑成田を仕立田作仕候初穂にて平米仕奉懸御目候と申候て差上候へば被仰出候には軍兵衛でかしおつたと被仰出從馬上平米を御つまみ御供衆に喰へしと被仰出其上にて軍兵衛め其方が罷き田と思ふ田を作取に三反無年貢にて取せ候と被仰出被下候を清正様御生代は御意之通にて御座候へ共御意迄にて御書出は不被下候故被遊御他界候年より被召上候其砌は上下に右之通の類多御座候ひたると申傳候加藤平左衛門殿御存生に御座候は、左様有御座間敷にと取沙汰共其砌仕候由に御座候

つばひにも見可申候と被仰上候へば御意に左候はん時には此犬塚めは重寶之山にて候其大水此犬塚にて水の腰をなぐり候故に水さき熊本之城に當候ても城は無別條候大水の水さきは海上にても真直に流れ通る物にて候然共水のこしをなぐり候へば水の勢ひよわり候物にて候と被仰候て又被仰出候は甲佐下りの川に高さ七間にねばり百間つきごめ十間餘に塘をつき候へば洪水にも永々不切候然共甲佐下り田の用水に是程の塘をつき候へば川は流れて深くなる故用水の便り無之候あちらこちらへ川流候て川に成候は其分扱又川瀬替りたる跡は田に成く便へしと被仰出候由軍兵衛承り候と申をり候と申傳候

一清正様御五十有餘にて大病被爲患候に付御直に被仰出候には京都にて高下を不論療治とさめき申候醫を呼下度被思召候との御事にて其吟味の處に佐渡越前多年京都に浪居仕候旨達上聞能醫の左様なるを存居候哉と被遊御尋候に鈴木就堅法橋と申左様之醫罷有候を奉存候旨申上られ候得は今日も罷立令同道罷下候様にと被仰付越前即日罷立京都着被致右之通被申達候處に勿論御所可代にも被仰進旁に付翌々日に就堅京都被罷立早船にて急速に鶴崎へ被致着船候處に清正様被遊御他界候間京醫被致歸洛候様に被仰付御銀百枚被遣御歸し被成候御使者鶴崎御出候に就堅被申候は御用に相立不申殘念に存候熊本へ参り越前と咄休息仕可申候間先々銀子は返上被致熊本え被罷越願被申候は法橋儀無妻子者にて御座候間熊本へ當年は滯留仕罷有候て越前と久敷友の儀に御座候間致延氣罷歸可申と被申候故御家老衆幸に被思召糧米共宿等可進と御座候得共糧用所持仕候宿の儀はやつは越前長屋に罷居可申と長屋へ自飯にて竹善と申小ものに食をたかせ被罷在候由に御座候元來出家落の仁にて導徳

附り申上候覺

の取置の醫之由に御座候然は彼の越前右軍兵衛方より在京仕被罷在候を呼下如此に清正公へ有付々候事と申元來一家の故私亡父社業を譲り渡申候て相勤申候得共貧敷罷有申候故越前方より是非共彼鈴木氏の弟子に亡父若名久藏と申たるを醫弟に仕候て勿論社役を仕らせ渡世の爲に可然候と軍兵衛に被申越候に付軍兵衛尤と一同仕就堅の弟子に十八より罷成申候由に御座候久藏儀越前方より衣食仕遣申候て心易醫傳仕候由に御座候就堅滯留中に無類の手柄共仕被申候に第一之手柄は忠廣様之御奥女の内以外の外大病にて御座候を御醫師替へ被成御療治候得共不快氣に付加藤右馬允殿より被仰頼御藥被進候處早々すきと御快相成被申候様に仕立被申候故右分之御銀拜領いたし越前屋敷内に部屋を建被罷有候に折々御家老衆何れも被成御尋向候由に御座候然處に紀州様御前様被成御附候抑三白と申醫罷下被召候元來就堅と古朋友之由にて折々就堅部屋に見廻被申居候に久藏正路に師考の儀見聞被有感心候由に御座候然は三白近比歸宅の儀に付就堅見立名殘之ふるまひに三白御出候

と飯後に就堅は三白御語候は久藏師考の爲躰全驚感候妾伽も無之候得とも夜白令孝行候事殊勝に存候間置土産に金子壹枚取せ可申と存令持參候と仰候て判金壹枚御鼻紙入より被取出候を就堅取て御戴候て被申候は是程難有被申付候からは可被成御免候間申候金子は返申候間貴殿へ師より密傳の靈方の萬金丹妙効の方を久藏に傳受候と可給候無心頼入候譯候て某には無傳受貴公迄傳方にて難有藥方にて候と就堅達て被申候金子は無理に返し被申候由に御座候亡父折々昔咄に笑語申候は若輩の砌故てきとふく來申候に師匠にかゝ如此は仰候やと存候ひたると笑語にて御座候三白老扱は是を遣候上にも可令傳受候得共就堅御存之通に無二之妙方にて金子にかへ令傳受候と久藏存候へは藥方重く思ひ入も能く間扱は金子に萬金丹之妙方相替候間能々可令妙用候と仰候て書付給候藥方の由に御座候就堅御了簡之通に金子拙老迄相傳可給哉世間流布外の靈方萬金丹故私儀六十餘年萬金丹之藥給金子一枚二枚之助成可有之哉左様仕候て以後就堅歸洛之供仕罷上數年相勤罷下り申候由に御座候忠

廣様の御前領千石之内之下早川にて神田對馬殿と申一老是非く久藏を御用醫にと加藤平左衛門殿被仰談人分之醫にも成り可申手筈御座候へ共社方故罷成不申候拙老廿歳に罷成相果申候右之名殘のかな書妙藥を以私儀敷醫相且は萬金丹の影にて助命仕八十餘年相存へ罷有候右之由緒を以私惣領伴中村庄兵衛殿御供參勤在江戸中に御領内に罷在懇に御申候故に頼壽山と申たるを平野古九郎右衛門殿御奉行職にて江戸に被成御發足候に頼壽山江戸え差上せ申候處に中村庄兵衛殿岩田玄周老と被仰談盛方院公の御弟子と成し被下御一統の密傳一言に埒被仰付候との御事にて壽山を一言と盛方院公被成御改御一流醫方御免許之御書出し頂戴仕罷下田舎にては良醫と申候處に追々四十二齡にて卒去仕候乍憚養孫助命仕社業勤務仕候様に被遊御了簡可被下候偏に奉願候以上

正徳三巳年十一月日

渡邊玄察

島無能様

宇野東風校
古城貞吉校

孚齋存稿卷之一

中和說

未發之中者、即心指性、故曰道之體、已發之和者、固情也、故曰道之用、夫指未發、而專言性、則朱子未定之說、而不合程子中非性之旨未發已發者、因心體流行而有其名、故曰中者道也、道之名因用而得名、故其體者理、而其用者氣也、非是以氣爲道、已發氣用事者是也、未發亦不可言無氣、故心者理氣之合也、以動靜分性情、靜者氣不用事、故可言性、而天下之大本也、動者道之用、而氣得中、則天下之達道也、

良背解

今年戊申之歲旦、二三子共詠和歌一首、自袖之來與予披之咏嘆、僉在求一貫之心法、一貫心法勿他求、唯在良背而已、良背者千古聖聖相傳之道、學者自鄉人所以可至於聖人之學脈也、

易曰、良其背不獲其身、行其庭不見其人、良山也、山者不動不變、而隨時而見其色、背者中和不倚不見之象、不獲其身者、不願厥身利害存亡如遺失然也、

庭者接物應事之地、行其庭者、謂對應接之境也、不見其人者、謂不見人之不是而盡可行之道也、蓋凡夫之溺於財色、不顧其身利害存亡如遺失然也、君子之於中和猶小人之於財色、故全體精神內守、而無一毫滲漏而良其背、是以於其利害存亡如遺失然也、所謂逐獸者不見山、攫金而不見市人、此厥心專在獸金上、故於山與人也見而不見、君子之心亦專在中和、故於人之不是也、見而不見、必盡其道矣、夫財與色、雖禍機之所伏、而見其可欲則如彼、况中和之爲德也、有無上大樂而百福之源乎、福與樂小人之所甚希也、若見厥可欲、不獲其身不見其人、雖小人豈難乎哉、只昏迷而不見其可欲之實而已、是故聖人以德與色對算而常提撕警覺其意可知矣、

今朝霞簇四山生竟濃、因有感于良背二字、肆憤於各詠歌聲、予亦綴志三十一字、以供試筆之事、且以庶幾心友之一助云爾

春ながら霞まぬ山にかくれて見れともみへぬ四方の色さへ

失題

孟子勸齊梁之君、以推不忍人之心而行不忍人之政、

何其論治道之簡而易從之乎、宣惠能肯此言、誠於王天下何難之有、或曰雖如此、齊梁之君其有能肯乎、夫湯武之於道、曰身之也、則雖不同生知之聖、而其本無私欲之害仁者一也、是故舉伊呂而能受其言肯之有誠、其終有天下所以爲湯武也、如彼一君蔽塞尤深、私欲顯然、則雖尊孟子不爲求道、雖聞其言豈能肯之乎、而望當爲安不可得而已、吾子誦之爲簡而易從之、何信空如此甚乎、曰不然、自人見之、宣惠之心、誠蔽寒固深、孟子盡心豈得闢之乎、天若欲平治天下、則如宣惠亦見孟子而必有所感興也、奚論人欲之淺深乎、古人所謂孟子才高、當使齊梁之君爲湯武、而非所以腐儒曲學之知之者亦可見焉、

失題

愚嘗讀易文言忠信進德一節、知至至之、可與幾之幾字不得解、於是考索程朱之諸說、竊謂幾字指事物之幾言、學到知至至之地、則天下之理無不知、故事物之幾微不照于此、如此者傍人說道可與幾也、幾字之中自合知字意、以此說與朋友講之、有異同之論、而累年不得定說、頃讀易于此、虛心平氣、復取語類之數說、反復之、纔似有見朱說之歸宿、便亦喻舊見之

不是、請嘗論之、蓋幾者事之初動處也、故有此幾而後有此事、有此事則必有終處、故知至至之、則忠信之實動於內、造道之事發于此、所謂幾也、有此幾則日進不已、而後守之到其極度、所謂知終終之可與存義也、以此意推之、則語類之數條、皆可通、而惟先知爲幾幾也、先知之謂也之二語有不合耳、所以其不合者何、大抵可與某之辭者、某字皆活字、解幾字爲先知則爲死字、是爲可疑而已、或曰如吾子之說、却未明於幾字之爲活字、何以見其不同耶、曰以知至者、直爲幾、則幾字死、今言知至至之中有此幾發、則自見其用、乃以爲幾字活者可觀之、今得說如此、乃書以請正於諸友

試策

孔門之教法、在日用常行至近至切之地、故曰、子以四教文行忠信、又曰、子所雅言、詩書執禮、又曰、下學而上達、至天道性命之說者、所罕言、而子貢亦言之不可得而聞、然程子之教人也、動說性與天道、何異於孔門之教法乎、程子既續千歲不傳之緒、則是必有故、二三子其辨明之、

喻 友友一

欲學道者先須知爲己、而後有所施博約之功也、後世之學者、或議論行實出于人表、雖如不可企而及、而自非藉氣質之美、則皆不過徒假之外而已、徒假之外則不得其樂矣、與夫醉生夢死者、所爭五十步百步之間耳、豈惜耶、此其立志之始、以不知爲己之故也、所謂爲己者、欲得于己焉、故於其初身外之事、榮衰休戚毀譽得喪、一切置之度外、不容其心、而當見其在己者爲何物、既知在己者爲何物、則如飢食渴飲、不可有絲毫爲人之意也、如此而初共可學道矣、夫不如此、則雖務致知力行、固爲虛功、恰如鑿冰描脂、豈其有物乎、是以告諸同志倚閣從前許多工夫、而直以此語爲格言、虛心受之、向靜處一著功夫、會得則心有知先賢不吾欺、而愚言亦有補助之功矣、若一日而不會、則加時習之功而可以會之、不可以爲常語而忽之也、是所以望於朋友也、古人之學、其始既如此、故博約之功有所施、而不能自己、其至于月積年累、則有自不知至乎聖賢之域者也、吾人欲學古人、是亦何效乎、

答嚴震菴書

久成謙啓、病患如舊、昨日辱手教、欣然而拜讀之、久成粗暴之性、偶若有少所見、則妄以講論之爲喜是

故一場之說話、而終自忘之、不謂高明記其曲節、而久煩於心胸、如來論、又且以不鄙明辨其不當、而蒙批誨、何幸如之、蓋又有見高明致知之餘、雖芻蕘言不鄙、而究其極者、而於僕者刺病金鍼、敢不受之哉、於是始知鄙論之不可、且舊日誤於高明者、愧懼而不堪、然今幸高明以進學之故、自不辨之者、僕罪無所逃、實荷厚賜、以何報之矣、病間欲奉酬、而反復來教、亦讀大學而味之、則於高論可疑處、有一二、書之謹投左右、折衷毫釐而所教、來教曰、蓋大學之經註、既言意者心之所發也、則是用功於好惡已發之後也昭晰矣、然則大學專有已發之功、而闕未發之功哉、不然既言之意者心之所發、則意之所本者心也、依舊戒懼而無一毫偏倚、愚謂依舊者、自何處帶來哉、無便是可謂正心之功也云云、如此說者恐近是、唯意之所本者心也、一句似不安、請以火譬之、今日所用之火者心也、自木石所發者意也、木石之中所藏者心體也、不知是否以心兼體用之說、采察之、改過之事、不可屬誠意之功者固是也、蓋改過之說者、其兼最廣、故程子曰、學問之道無他也、知其不善、則速改以從善而已、以大學言之、則八目皆有此功、請思索之、竊按誠意之

一條者、自致知來、經曰、欲誠其意者、先致其知、又曰知至而后意誠、故所其知者、善惡既分、則好善惡々之本心呈露、而無自欺有也、然衆人者物欲交蔽、而雖知其善惡、未能真知其極、是以意之所發、有自欺、於是痛不用功、則却不能開真知、故傳曰必誠其意、章句曰、自修之首也、皆有此意也、然功夫則當在欲發而不發之際、於是審其幾、則已發而不至自欺、欲審其幾者、不慎獨、則莫知所發、而慎獨者亦有間斷、則何以知所發哉、然則慎獨之功、不貫動靜歟、是以妄謂中庸之慎獨者、所其指、偏在已發之上、大學慎獨者、實兼動靜、而所重者亦在已發之上、是所引語下於二如字、其意亦可見、來教察識端倪之言、恐爲得之、又證嘉點引語類者是、而引經註者似無交涉、經註者却說其効、故變母爲無、無自欺、來喻作毋、自欺、偶誤筆歟、此旨也、文會筆錄詳論之、更考之、文拙理昏、而不得言者亦多、鄙懷亦在別紙、皆必有不當、莫空下教、久成未習文法、是以敬以以敬之差、與尊卑往來之式、皆有犯之、以言語不罪、則幸甚、聞正月念四日

別紙

近世之儒者、多以學別爲一件事了、□□□趣猶信篤

之僧徒、可哀而已、此言也、愚不知其味、而向來不領會、頃以病患、應接大段廢之、惟病間思釋舊聞、而始知此言有味、甚歡喜、是以欲進座前、而却不得言矣、依復思之、於是看得分明、而於日用之間、以身體之、則無凌高踰等急險之病、而洒落之氣象、亦可庶幾者歟、高明以爲如何、蓋又來教有先生二字、恐是出于一時之私意、而非公言也、僕亦舊日不辨而重賜手教、則除去此二字而可也、若不然非朋友有信之道、伏請改之、久成拜啓

又

此說仁之理固然、但惡之爲情、與物二世、恐不安、蓋惡亦豈非惻隱之其乎、何異論之有、向所謂以自愛、爲說仁之理者、未初爲定論、然所以爲此說者、有自意思、蓋仁者物之本領也、欲明本領、則當以不待外物、而自若者言之、故推爲之說曰、若夫天下無一物、而已獨生、則雖無物之可愛、却自愛了、是謂天地生物之心、即物而在者、於是當默識推之、則所謂用功之克己敬恕、實踐之致命遂志、自此自愛中來、若無此本領、何以能然哉、故愛字、非始以發用言之也、若夫不然、而廣於天地萬物同體之上、欲見之、則茫茫蕩々、無下落、故論孟中說仁處、不

離己字者最可味、然愛者情也、用也、就發處而言自愛、則如來喻所訶、陷為我之私者必矣、畢竟自愛字、不能無病、豈不服批誨耶、大塚久成謹奉答

又

示喻、夫婦有別之別字、捧讀再四、有以開發愚蒙、然未見至當之義、故在僕則未知舊說之所非、是以推舊說復論之、蓋五倫之為物、其道也、雖具無物之先、其實者即物而在、所謂有物必有則者便是也、若無此物、豈有此則耶、均是人也、各有合而後有親義別序信之名、父子兄弟者天合也、君臣夫婦朋友者人合也、聖人說教、由其物之然立之名、故親也、序也、本天合、所以易見也、義也、別也、信也、始人合、其說也長、今論別之義、以陰陽剛柔、各不同其道言之、則男女有別之義也、與夫婦有別之義混不得也、蓋男女之別者、萬民為一男一女、言之未嘗見自其合而言之之義也、夫婦之別者、以萬民各一婦、故有萬夫婦、而彼此自別、所以自其合而立言也、別之義雖同、其用不同、見其所主、則並行不相悖、向江亭之說、亦與來論同、他還言、天地之間、唯一男一女、而便為夫婦、此時別道即全、奚有配偶不亂之謂耶、當時

辨之曰、五倫者人道也、人生生而後語其道也、若以氣化之人言之、則唯有一倫、而無四倫、豈以此時有立教耶、他亦不達於人合之意、而為此說也、賢者又謂、配偶不亂者、言形迹耳、君子所重豈言之耶、是亦不然、不誠無物、古人豈以心迹、二之乎、又解字義曰、別者二而不雜之謂也、是恐不當、不雜之言者可解純字、改作不交、則如何、竊謂五教之目、二物相合之中有之、各自論其道、則有十義之目、故五教者人道之大端、不由之、則天下致亂、其義大哉、由此觀之、則別之義、各一夫婦之說、足以明古言之意、復以為不然、則請再見教、幸甚、頓首、久成拜復

又

尊兄從來惡地球之說、欲主天圓地方之言、以廢彼、故以此言為聖人立之、久成老衰、不得識記見何經、若不見經、則不免有無證之誹、今引易曰、乾為圓坤為方與、久成考之經說卦曰、乾為天為圓云云、坤為地為母云云、為大輿云云、今圖作圓方、大作方何哉、圓圓音同當通、大輿方甚不同、據何改作乎況此廣卦象之說、假合作為圓為方、亦不足以為證也、久成竊謂、天圓地方、古昔之常語、其理不可易、故先賢用

之、皆以平圓平方言之、非玉圓立方之謂、今也不然、正欲證立方之地、其亦可得乎、天地直以立方、難論此、故曰、面圓而平底、翁而圓、又曰、其方體之實也、中藏也、據此言、則以方為德之說、亦不相遠也、蓋天圓地方、雖皆以德解之、何妨之有、卒駁之曰、未聞以方為德、嗚呼奚言之過乎、六二象言、直方大、是非指其德哉、況坤文言、明言至靜而德方、不謂尊兄之有此失矣、今書可疑者不為少、別奉一二問目、老衰精力不足、不能悉其義、伏惟草已成、無示人而可也、若欲公於天下、則多招爭難、而徒勞精神、宜藏之巾笥俟後賢、恐懶在此、亮察幸甚、久成頓首再拜、奉藪震菴尊兄座下

去秋作_り置き候一書、此度相添申候被遺置候數通不殘返進仕候以上

疑問

一、計謂、人在赤道之下、見南北二極、與地平準、各南北行、至地而九十一度、則見二極之高、亦各九十一度、二極常居不動、其低昂則由人目之遠近、故北行一度、則北極一度昂、而不見南極亦一度南行、亦如此、是以赤道以北之地者、南極隱而不見

也、久成按、此則數理之所在、所謂勾股術為之、為一章、非惟人目之然也、蓋二極常居不動、而其高九十一度則是與地面相去之本象也、二極對待、天樞在此、而地面其低九十一度則向所計地面半界之說、於是乎不立、其矛盾如何、

一、計謂、地端在二極之下、其相距度、一百八十二度、久成因地面半界之說推之、則地面者圓經也、大氣運旋之下際者、圓周也、以圓術算之、用古圓經一百八十二度、則圓周五百四十六度、過周天之度、直一百八十一度、曆術推步之道、於是乎茫茫焉、

一、計謂、今此中土、日出卯之中沒酉之中、東土者、日出寅之初沒未之終、西土者、日出巳之初沒戌之終、此故中土者、晝夜齊、東土西土者、晝多夜少、此計甚可疑、請論其一二、蓋日在赤道、則中土東土西土南土北土皆晝夜之分、不能不齊、聞天竺紅夷、亦以二分為晝夜齊、則日在赤道、雖地異、晝五十刻、夜五十刻者、不可差、可見所計東土西土晝多夜少者、則為日不在赤道乎、若為日在赤道、以北則所圖十二文之計不可立、此可疑其一也、所計之東土西土者、以中土之兩端、為東土西土之中、

是以自中土之中行、各四十五度、而至東土西土之中、在東土則以己之初為日中、在西土則以未之終為日中、由此計則各土之日中、固為午天也、當與此極對、而不對其如此、曆術以何起推步乎、此可疑其二也、北極常居、與中土之中相對、然地之平面隨赤道、東去四十五度、而亦以北極為正北、則南極却在西、而不當正南、西土亦其如此二極之為天樞者、不可立、此可疑其三也、又推所計南北二極、其隱見者、人目之所及、盡九十一度、則自東土之中赤道之下、至北極之下、相距度一百二度有奇、以勾股過人目所盡、九十一度、正一十一度、在彼北極不可見也必矣、此可疑其四也、其他可疑者、略而不布陳、惟論其甚者如此、竟想竟想、久成謹識

贈敬慎菴書

前日因陶齋附書、拜假借之粒物還納、想達信後、雨雪雰雰山野咸變色、唯海沙自若、抑異城中觀、欲作和歌未成、成則呈、聞說閣府益困、有復藩邸轉運之責、有司如何辨之說之、復當閉票、仰食之徒如之何哉、左右前為所告之一事既不行、則東西之情無人之管轄、可恐可恐、又聞諸大夫受狙之欺、既到剝牀亦不知

焉、到剝牀則悔何益矣、如何無丈夫之志乎、藤崎翁有書謂、與左右論時事、忠孝究竟也、今時何人之識及于此、誠可貴重、得陶丈書、近來知舊時用心非、而斯本于孝弟之實、其感、詳其言有抵著平鋪之意、似免以學為一件事之病、面論亦然否、前示喻、收君會話稍熟、中君亦曰、他立課程、讀大學甚美、蓋他者閣府之偉人也、其才實有大過於人者、久成會畏之、大抵有才子者、自憑其才而不肯讀書、況於志于學乎、故其所為雖善、不免有非禮之禮非義之義、收君不然、在京師時、志于學、與儒生先學游、更畜積經史數千卷、此乃所以為偉人也、從事于此、則豈有患乎不盡其才哉、又竊嘆、京師之儒先、所學所導、非古人為己之實、則他之所學、亦恐非求仁之道也、如其用功之手段、無實地之可步者、不待問而知焉、不亦惜乎、他固自負其才、且有聞見之素定、雖欲與共學、而不可相入必矣、雖然他是閣府之偉人也、與之為友、則求仁之一助也、是以前日獎尊志、今有爾、則至有客氣既平、技倆不有者歟、此亦足以見所以為偉人、若有回轉、而向古人為己之學、則大賴矣、非朋友之幸而已、東儀去留如何、夢想有善計否、以字疑議具別

幅餘、以時々保衛、區區至懇不宣、正月廿日久成頓首再拜上狀敬菴尊兄几下

答稗田某

惠示所著之敬說、與慎菴之批評、再三詳之、便見慎菴兄之所批皆有其理、愚亦請論之、說曰敬者心存而不二、毫不煩於人欲之位也、愚謂此語不安、心存而不二者、心之誠而敬行乎其中也、毫不煩於人欲之位者、心存之驗、而敬之成功也、未見有欲適當之意、況以此為敬之體者、可謂誤了、敬乃存心之術、何體有之、先賢未嘗說道敬有體、此初不有一物之可指之故也、其他批評中悉之、故不贅、蓋吾子認得一物、名之為敬、以不待脩為者為體、用其力而不失者為方、以觀其體而後持之者、為用功之實、此所以有異同之論、未得歸宿之處也、夫心者操則存、舍則亡、非敬奚其存乎、故朱子曰、敬者所以操心之道、請倚閣舊見看此話頭、庶乎有得、珍重、友生大塚久成

答直夫

甚矣學之難言也、毫釐之差、則流於詖淫邪遁之域、生於其心害於其政、發於其政害其事、可不畏與、世固有取異端之說者、然不知其說、乃自陷於異端之中而

不自知、此則學之不講之過也、試舉天理人欲二端言之、學者皆能言有是二端也、然不知以何為天理而存之、以何為人欲而克之、此未易言也、天理微妙而難明、人欲洶湧而易起、君子亦豈無欲乎、而莫非天命之流行、不可以人欲言也、常人亦豈無一事之善哉、然其所謂善者、未必非人欲也、故大學之道、以格物致知為先、格物以致知、則天理可識、而不為人欲所亂、不然雖如異端談高說妙、自謂作用自在、學者視之、皆為人欲而已矣、孟子折天理人欲之分、深切著明、如云今人乍見孺子匍匐將入于井、皆有怵惕惻隱之心、非所以內交於孺子之父母也、非所以要譽於鄉黨朋友也、非惡其聲而然也、蓋乍見而怵惕惻隱形焉、此蓋天理之所存、若內交、若要譽、若惡其聲、一萌乎其間、是乃人欲矣、雖然怵惕惻隱、蓋其苗裔發見耳、自由見而體認其所以然、則有以見大體、而萬理可窮也、內交要譽惡其聲、亦舉一隅、使學者推之耳、日用之間、精察不舍、則工夫趣味、將有非言語可及者、其愚而所從事者在是、願高明細釋而反復焉、庶幾其有益也、別紙

時運否塞、士庶算不懷其憂者、以非年備用不足而國空虛也、是以希大府度支得其人、而有改革之政者、如大早望雲霓矣、今也藤老以次相領大府、高明長度支、實憫人望矣、之泰之運見于此、改革之機斯決、宗社之社士庶之懸、孰不歡喜哉、藤老固有委身之忠誠、而擢舉高明、同心謀之、則無道而不行、無事而不舉、其執轡之、久成辱知、以道誼相友、豈徒止賀辭耳哉、於此時亦何有所諱焉、謹布愚悃如左、尙不被却、有助於萬一、

本信義

睦衆職

體量入爲出

詳輕重急緩之序

先僚下舉忠直

要不使財用之權出於商

勿見近利失遠謀

勿迫勢出下策

勿剝民利上

勿小費以輕

勿專獨斷阻衆謀

勿以姑息忽舉措

虛己容人善

謀事法古典

意心致無

私欲必塞

右一十六條高明所學知也、初不俟思言、雖然不從事于此、則恐於其職所失者多矣、空言何益、竊謂高明明敏果斷有餘、而精思遠慮有所不足、又不能無自有

其善、矜其能之病、說命曰、有其善喪其善、矜其能喪其功、舉此二者、布左右者、而責不備之藥石也、高明恕其狂言、勿罪幸甚、七月廿八日久成頓首拜上長度支大契兄座前

送復軒氏家君趨東都序

愚嘗聞之、人各有所學、或因其性之所近、或因俗間之所尚而爲之、未嘗學聖人之道、是天下之愛也、本藩比年蒙國化、而爲學聖人之道者往往有焉、庶幾可以慰君子之憂也、然察其實、則不免有爲人之意者多、而知有爲己之實者最鮮矣、吾友復軒氏家君、從事于此、乃已知有爲己之實、一日觸發曰、天下無不足矣、人物各自足、吾初無缺闕何外求邪、向來事業皆非矣、却恨回輟之不早也、愚聞之贊歎且勸曰、古之學者爲己、蓋當如此耳、誠不易得也、自此以往、當不安小成而到其至處、至處者何也、義精仁熟之地也、安畏其遠大、可以中道而廢乎、是歲秋氏家君、丁邸衛趨東都、此行也度在彼經二春、別離之久、不能不悵然於其行、書之贈之、易曰、君子終日乾乾、夕惕若、厲无咎、又勸以此云、

送克齋渡瀨秀才游學於京師序

或有語於予曰、吾子信朱夫子而學其學、夫朱夫子之爲學也、行狀具載之、誠至大至廣、至精至密、吾輩如何夫可學之乎、予應之曰、固如子之言、何夫可學焉、然不既曰學者效先覺之所爲乎、然則知朱夫子之所爲、則如何不可以學之乎、是以潛心求之、有知其所爲、由是信而學焉、請爲吾子言之、夫朱夫子之爲學也、固以求仁復性爲志、初以榮悴休戚不容乎心、便又欲與天下後世共之、而不欲獨善其身而止也、於是佩先師之格言、奉先烈之餘矩、以百不能百不解之心、專致力於分殊之實、而不敢急思於理一之極、得寸守寸、得尺守尺、而既所知所能、一切不認其迹於靈臺、知過甚速、而改之不憚、常戒向前討尋聽退步

祭藪震菴文

維延亨元歲次甲子、五月朔戊寅、越十三日庚寅、大塚久成、謹致尊于故友藪震菴君之墓、告于其靈、嗚乎天何降短于斯文耶、慎菴奚至於不壽耶、道學將誰使之正、君德將誰使之盛、後世將誰使之有立、斯民將誰使之無憾耶、若維學辨、孰能繼其志乎、至若患病、亦孰能爲之砭乎、然則兄之亡、曷爲不堪慟哭耶、嗚乎兄有達明通幽之才、而不以自能、有孝弟寡欲之德、而不以自多、循々孳々、唯學是務、是古人之所難在兄能之、况胸有雲夢之富、詞有黼黻之華、而不敢矜於人者、於兄足以稱之耶、今也道學四分五裂、曾孟程朱之正統、幾墜于地、兄唯憂之、欲作書辨之、而

未起草、抑昔日有欲提掖者、兄聞之固辭而止焉、近
 官府有舉用之議、而未行、奄一夕而長終、不能行其
 所蘊、命其如之何、來邦都之遺憾、極吾黨之哀惻、
 失後學之程準、嗚乎哀哉、予也狷介之性、與世不合、
 中年初聞有古人爲己之學、求友最切矣、然未得其人、
 唯兄妙年、而有志于此學、我尙其不凡、不挾長少而
 友之、志同心契、所謂大學之道、相與切磋而究之、
 退而各自脩、期斃而後已矣、兄壯而有進、我老而幾
 退、豈謂遽棄予而死也耶、嗚乎哀哉、既哭奠柩前、
 哀迫言不文、又以足疾之故、不能遂臨於窆、已過
 僅三月、重來省窆壇、草筵薈々、宅兆數尋、世道之
 感、平生之懷、交切于中、有涕橫落、謹奠香燭酒茗、
 并寄此情、精爽不昧、尙垂歆鑒、

祭河野生進修文

維寬保三年四月甲午、番臣大塚久成、謹以香菓酒觴、
 奠于故河野生、進修忠郎之靈、嗚呼生之資、明敏篤
 實、蚤有志于求聖人之道、我初見以爲可與語道、天
 將以斯人輔斯文歟、又恐稟氣之薄或不壽乎、今月病
 痘、雖治療盡、不能起、病雖劇、澹然逝矣、哀哉、
 天何不假年、其弱冠而天哉、世之學者多、其所以爲

學者、不過出入于口耳之間、求其篤志力行、以期入
 于聖賢之域則鮮矣、惟生粹美之資、得於天稟、孜孜
 問學、立其志也高、篤其信也專、致其知也審、踐其實
 也固、我尙其資之不凡、愛之如子、生亦敬我如父、
 終期有成、豈思如此其天哉、嗚乎已矣乎、從游僅四
 年、奚止從游之情悲哀而已、嗚乎哀哉、尙饗、

和佐藤文酌

桃李未華梅出羣、陽春起我躍且欣、道明濼洛懷憂意、
 常鼓素琴愛淡雲、

讀西銘

究索十年見道希、甘心已我賦天機、訂頑懲告同流意、
 始識吾儕有所依、

偶成

長夏既徂秋未涼、午天炎氣滿文房、佳人不到半瞑目、
 唯有鳴暉在魯桑、

孚齋存稿卷之二

體驗說

或問曰大學格物の説朱子王子異りいづれに従ひ候
 はんや

答曰陽明は格物の訓のみ異なるにあらず全體の學聖
 門の教に叶ひ不申候得ば從ひ可申様もなく候朱子の
 學は程子の流を得て全體大用悉く聖門の教にかなひ
 候得ば格物の説も博文約禮明善誠乎身博學審問慎思
 明辨篤行學而時習之等の聖語に其道一なり候得ばう
 たがふべき様もなく候専ら篤信じて力め行べき事必
 然に候

問しからば朱子格物の説は事々物々に就て其理を
 究との儀に候得ば他をつとめ候はゞ學者日用内に
 向て心を用候意思なくたゞに博學にのみ馳可申候
 此故に朱子をつとめ候人を見候に爲己の學とは異
 り申候如何

答能御不審にて候夫學は明德を明にする工夫にて候
 其工夫の始は致知格物にて候へ共今の學者爲己の志
 なく其上に格物の方を誤り候得ば明々徳の工夫と成

不申候て何程博學にて六經史子を讀盡し候とも心の
 くらみは寸分もあかるく成不申候書に向て道理を説
 候は聞事に候へども自家日用の心事は不學以前流俗
 の心にかわる事は無之候かくの如く己に益なき學を
 なさんよりは聖經の一語二語を會得して一生夫を守
 り候が却て道に近かるべく候

問然らば博く書を讀申候は格物の功にては無御座
 候哉

答朱子も汎然と事物の理を究めんよりは能聖教を究
 候が格物の要とは説置れ候得ば博く書を讀候が誤り
 にては無之候得とも其讀様が格物の方を守らずして
 讀候故明徳の工夫となり不申候畢竟は明徳の大
 頭腦の志立不申候故其工夫も自ら其非を不知功を費
 し候事なげかしき事にて候

問格物は事々物々の理を究むとなれば書斗に限り
 申間敷候然るに書さへ博くは讀得がたく候まして
 天下の事々物々の理悉く究つくさんとせば歲月心
 力も及申間敷如何

答此段のうたがひは昔より不審したる人多く候ゆへ
 程子の答明白に候則大學或問にのせ置れ候得ば今さ

ら申に不及候

問明德は虚靈不昧の物と説れ候へば心と二つにては有之間敷候しからば心たにあきらかに致し候へば明德も明らかになるべく候心を明らかに致し候は心の發する處意の上に工夫を用候が第一たるべく候意さへ誠に成候は心も正敷なるべく候致知格物は誠意の工夫にして意の善惡を良智にたすご陽明の發明も爰の事にては無之候哉然らば程子格物の説はなたる深意最上の事有之候哉

答此うたがひは爲己の志ある人の程朱格物の義と并其手段とを會得なき處より彼説の捷徑なるがよりよかるべく候故彼を信用致し候者有之より起り申候彼説により申候へ者一向智底の工夫を缺申候博學審問慎思明辨の功なくして篤行一つを守るが如し聖門の教に叶ひ不申と申事を則是等の處にて體察有べく候程朱格物の義事ふり候得ともあらく申述候半夫明德の體には衆理悉く備り申候が感に隨ひ日用の處に應じ申候事物も亦其前を得申候此理と申は天下の理にて古往今來萬事萬物の上に有て古往今來易らぬ處の私ならぬ條理にて其總會は我に在て其運用も心の

智覺に顯れ申候此故に智覺は理をてらし候が其本分にて候聖人は氣質全く人欲なくして理のまゝなるにより此智覺日々と常に明らかにして一點のくもりなく候故日用に行はれ候處皆道に叶ひ申候衆人は氣質人欲に引れ此智覺明らかならぬ故理をてらし候事まごかならず候是則明德のくらみにて候此くらき智覺にては日用行事も道に叶ふべき様無御座候是を以大學の始の教物々にある處の理を則其物の上にて推究究盡し候へば己が智覺も明らかに成申候是則彼に明らかかなれば此に喩るにて候此工夫間斷なく日々に積月々に重り候得者自然と脱然貫通の妙處有之候此地に到り候時暗かりし明德も本然の明に歸り申候此工夫事物の上にて理を究め候へば心外に向ひて己に益なきよふに疑ひ付申候へども所謂理は内外彼是のへだてなく候源を先信じ不申候より起り申候如此工夫初は理と我と二つなる如の意思を免れ不申候らへども貫通の地に至りては内外彼是のへだてなき意思を得申候此工夫に付程子真知の説をとかれ候は深意最上の事ども可申候真知なきは行の工夫をまたすして其徳日用に流行いたし候然とも大學の教は衆人の爲

に法を立られ候により於傳文誠意の工夫行底の眞實を喫緊に示され候知行兼進で明德の本然に全く返り申候大學の次第知先行後に候へども先に小學の力行存養ありて其田地を設けてそれに格物致知の知底の功を下し候故格物につき外に向ふの病は無之候若無之は致知格物も虚文と成申候此故に明道も先立誠意而後究其理との説御座候

問格物究理の説大抵承得申候扱書を讀候に格物の工夫になり候讀様と徒に博學になり候との讀かたの違は如何

答格物の工夫として書を讀候は朱子丁寧の教毎々にて候取分讀書の要と中文に明らかに見へ申候如此ならざれば徒に博學の俗學と成申候

問此讀書の要の文も今時の朱學者の見る處にて候何故今の朱學者外に向ひ候や

答是は最前にも申如く學者の志爲己の意無之言語文字の上へのみ心を用候故聖教を講明致し候事は全朱子の説を用ひ詳審にあかし候へども彼佛氏教家の經さばきと同前にて心術のたすけには成り不申候誠に爲己爲人のさかひ大切至極の事にて候

問しからは爲己する志有之候て教のごとく書を讀候へば格物の功は是にて済申候哉

答如此に限り申候事が則朱子格物を説れし本意に背き申候學者少しにても私に意思を立候事有之候得者則それが道理に離れ申候是等の私意を辨へ去て後格物の工夫眞につき申候

問格物の手段會得なきと會得有との差別は如何

答其會得なきと申候は工夫の用様あやまりあるより申候さて會得しての用様とは先虚心平氣に本を致し候事肝要にて候此上にするしをいそがす得たる處に固滯せずかかはしき處を常に心に存して思を深くし新奇可喜之説を愛せず古人平意の説にしたがふ是等の意思をそなへて後格物の功を用申候其用様は一理にあへば其理を推究融釋脱落して後別事を究むるれも又如此して日夜怠る事なく候へば積累の功によりて脱然貫通の妙處に至り申候如此格物の功を用候が其の格物の手段にて御座候此工夫易きが如くにて難き事にて御座候外向に効をいそぐ心有る輩の不能事にて御座候此等の法にて今の朱學者己に益なく却て師門の罪人となり候事しるしめすべく候

聖人の教は誰人も學び度心候へども學問の本意を能辨へ候はぬ故學ばでかなはざる道理を信じ候人少く御座候學問の本意は何たる事かと心にいれ推究見候得者人の生付大様異なる事はなく候へども幼より己が得て習事の俗にしたがふ處より好事を是といたし是より上に求める事なく我意をのみふるまひ候故一箇の私に陥り家に居て家治らず國家を治め候へとも國安からず士民苦しむ其終りは亂を生ずるを聖人憐み思召て教をたて給ふ其教は人にそなはらぬ事を強てなさしめ給ふに非ず天より人々に授與へ給ふ道理一身に具足致し候をとり出して教を立給ふ其教を信用いたし候を學と申候しかれば學は去來具足の道理なきとも凡人は辨へ知る事なき故聖人は是を開き示し給ふなれば其教によりて我に具る道理を學びならひて身に全ふするはもとよりかたからぬ事にて候此ことばりを辨へ候得者學ばずしてかなはぬと思ふ志起り申候斯おこり候ても人々の生つきさままのうちに又其身に私する人欲と申もの有之候是に引れて善と知りても行ふ事ならず悪と知りても去事ならぬ病に退屈してたま／＼起りたる志も消申候人多く御座候

是は初に辨へ候處深からず志眞實に立不申候故にて御座候學問の本意を深くしらす信心を具せぬ處より志眞實に立不申候志立候へば善をなし惡を去事かたからぬ位に御座候此信心學問の命脈にて御座候其信心は則聖人の教を信することろの骨に透りて二つなき味にて御座候此信心立候得者世間の毀譽得喪貨色生死其障礙をなすこと能ぬ位有之候此故程子も信道篤則行必果と説れ候得者此信心が學問の根本人身の主宰是に過たる事無御座候然るに聖人の教博く御座候を悉く信じ行はん事は晩學の者及ぶべからざる疑御座候是未信心の開けぬ故にて御座候聖經を信すると申は心の全體にひつすべて信する實心にて御座候此實心有りて後聖人の書に記し置れ候一言半句も其信心にうけがひ候が早學問の實地備りたるにて御座候孔門の弟子孔子に問答めされ候事其身に受用候處に至ては數言に過す候を終身の業にめされ候事論語に見へ申候然ば今も又聖人の語の己に切なる處を擇出して信を篤ふして守り候はゞ善は日々に其中に生し惡は自ら退去て人倫正敷國家治平なるべき事必然に御座候此意味を能信せずしては學問と申聖經を讀

候ても記誦の學と申て人道の用になり不申候如是信心有之候上にてこそ好學と申つとめ有之候故孔子曰篤信好學守死善道と御座候能々此旨を反復明辨被成候はゞ言外に此説の虛妄ならざる事を御得心可被成と奉存候

右一篇は恐多候へども拙き筆を染申候既に諸書に見へ不珍候へども信心の一段自身に體驗仕候事故繰り返し申上候此信心の端をば己に御體驗被成候夫は一事恐言を御信じ被成候是を推して上聖人の語を御信じ被成候はゞ御志立申候て宗社の佐不少と奉存候誠恐敬白

藤樹學意辨

我頃藤樹先生の門人に教られし書簡を讀て先生の心を用るの親切たぐいなきを知るしかるに其人となりを見れば濃厚慎密誠に君子の人なり其所謂現在の心欲に不動物に不滯時溫和慈愛恭敬惺々底の心を見付て不失といへるものは心の體を見得て尤親切程朱操舎といへる傳心の旨に暗にかなひたるにや然ども本源格致一貫の實理を見得なきか故に其心偏狹にして聖人博約の旨にかなはず工夫の手段も危殆艱難にし

て佛氏に近し此故に自家の德行餘り有るか如しといへども聖門の眞學を開て我 本朝に明らかにするにたらず却て門に遊ぶの士傳心の遺は又は大に道害するにいたる有ればうらむべきの甚しきなり我そのかみ先生の徳を慕ふて妄に其學を談す中年俗務に役々として其初心を失ふ今や竊に有聞て程朱の學を信して其書を讀のあまり此書簡をよみて先生の德行を慕ひ又其學のたかへるに於てはわきまへざる事を得ず若先生信する人あらはともにもにかたるべし或人曰吾子此論に傳心暗に程朱の旨にかなふといふ心は摠統主宰なれば聖門の學傳心の外に何事かあらん然るに又一貫の實理見得なきといへるは疑ひ甚し何等の旨趣有之如此論するや曰別に旨なし只其人の上につひて見得る事如此し唯傳心にかなふといふは少説殘す事あり他心の運用活發々地見得て疑なき爲に日用の間從容自得して和氣充滿す所謂仁の意思なり然ども中庸にいはゆる未發の眞に於ては未見得いたらず遠ふ處爰にあり此故に仁の意思ありといへども全き事不能程子の所謂不妄をまぬかれざるのみ此一點の虛明を見る事親切な

るかために日用の工夫概にして此虚明をささるを以て教法を立則博約の旨に異なる處也爰を以て其學に於ては異端の費を免れざる處あり其流は狂妄なる事疑ふべからず曰心の運用活發々地を見得ると云へは佛氏の識心見性に同じからずや曰不然他初より教の上にて於て觸發す此故に此心の活發々地を云といへども溫和慈愛と云を以て佛氏見性に同じからずして聖門操舎の旨に叶ふあり故に其應事接物の間倫理を不失此心を以て其人を語る時は君子といはざる事を得ず吾子其つまひらかにせよ

神祇服忌令養父母之條

荒木田神主俊重 明曆八年改本之寫

一 養父母のいまれ 百五十日此内忌三十日

板行伊勢服忌令

一 養父母 假三十日服百五十日

養子なる者養父母親類の假服を不受父母の親類の假服は法のこしく受て一日も減する事なし

阿蘇服忌令

一 養父母の服百五十日初三十日は忌也

右三書共に遺跡相續の文なし

板行神祇服忌令吉田二品兼俱卿の本と云

一 養ひ父母のけがれ百五十日出仕のいとま三十日

但跡を譲り得たらば生のおやのけがれをうけざる也

白井宗因白雲抄

一 養父母服百五十日忌三十日

懷中抄曰遺跡相續則如本親有服忌也此時不着

本親服

右二書遺跡相續の文あり

今按するに養父母の服忌諸家皆同じ遺跡相續の義も論する事此二書のみ是大に疑へし白雲抄既に拾芥令式及文保永正兩度記諸社禮義等を考といひて此條に懷中抄のみを引ときは外に古書には是なき事知られ侍る夫五服の制義禮に出て唐國古今是を用ゆ此方も是にならひ服を五段にたつると見ゆる其日數は異なれども五段の次第は彼にもとづくに見ゆ父母の喪を重んじて夫より段々にへらして制を立り父母の服の重きは天理人情當然たり此故に遠國に有りて時過後聞たりとも聞付る日より十三ヶ月の服をつく然るを養子に行養方の家をつぎ恩重きとても實の父母に

服をつけざる事有べからず若是非に此法を守らんとするとも人子の心忍びざるべし天下の公法かくの如くなるべからず故に今公法の服忌令も養父母の遺跡を相續すとも實父母斗は定式の服忌是を受べしと見へたり養父母の遺跡を受繼ときは其恩實父母にひとしければ一等を加へて十三ヶ月にのほするは禮經の旨なれば公法の服忌令も斯のこし然ば懷中抄に如本親有服忌と云は尤然かるべし此時不着本親服と云は何のより所あるや疑しくは實方父母の外傍親の事をいはんとして文略して誤れるにやあらんごにかくに天理人情に叶ひがたければ信用すべからざるべし予此方の古實に精しからざれば例を引て斷じがたし暫く見る處を論するものなりし寛保三年八月朔日學齋久成識

仁義之名

仁義の二字皆人知たる様にたほへて仁義々々其名は申候得とも押きわめて仁は如何なる物義はいかなる物と吟味する人少御座候故此二字其實を知り得る人尤まれに御座候先あらしを申して見候は、仁は體にて義は用にて御座候此仁内に在て義外に行れ申

候是義は外に在るに申しては無之此故に人の道は仁義のみに内より出候故外に行るに申候仁の熟したる位の名にて御座候今仁のすがたを申候へばうるはしくのんごりとして人を愛し物を利するの心にて御座候此心は人皆生候初に天より與へ給ひて全く我に具り居候得とも人欲の私にくらまされて自ら是をしらず仁と申は外にあるものをとり來りていたす事のやうに覺申候然ば人の道たる仁義は我になきものを勤てなすと心得候は大なるあやまりにて御座候我に具と申は人として人を愛し物を利する心は日用の間行はれ候事學ばざる初より有之候を見候へば分明なる事に候如此に候へども常人は人欲利害の心が主に成申候故本然の仁愛をそこなひ申候其故は義に明らかならざるより來り申候扱義はいかなる物かと申候に事の宜と申て事々物々に其宜道理御座候其道理を知りて道理のまゝにことをおき候心を義と申候今の人は只事の宜とまで合點いたして道理の吟味無之により世のならはしと今日のすがたの宜とめて義と覺候事大なるあやまりにて候世俗の宜と申は多は利にて御座候義と利とは相對してわづかに利なれば義にそむきわづか

に義なきれば利をはなれ申候此故に義と利とならへていづれが義いづれが利と見申候得ば大やう其わからしめんためにて候故則人を愛するに歸し申候仁者の心如此に御座候是愛の公なる所より出申候彼姑息の愛は私の愛に出申候私に出候故義にあらすして仁にそむき申候是等先識得仕候はずして只に仁義のみ名斗申候ては仁義の旨盡し不申候得とも先あらまし辨まてにては仁義の旨盡し不申候得とも先あらましを述申候是をほしにして深くきわめ可申事致知格物の專要にて御座候大塚久成識

則事の宜處にて義にて御座候此故に仁者唯能好人悪人と聖人も仰られ候悪を將するは人々をして安穩ならしめんためにて候故則人を愛するに歸し申候仁者の心如此に御座候是愛の公なる所より出申候彼姑息の愛は私の愛に出申候私に出候故義にあらすして仁にそむき申候是等先識得仕候はずして只に仁義のみ名斗申候ては仁義の旨盡し不申候得とも先あらまし辨まてにては仁義の旨盡し不申候得とも先あらましを述申候是をほしにして深くきわめ可申事致知格物の專要にて御座候大塚久成識

竹馬歌

和歌はから國の詩のことし世の民みなよくそのころを得ば勸懲の益いかてなからむされは上古の歌を見るにいまた耳目のもてあそびとなさすた、故誠のはしとすとこそ貫之もいへれしかはあれどちかき世はその道た、衣纓家のわざとなりて下さまにはおふやうしらすましてわらははべなごのふるきうたき、たるは馬の耳ふく風のごとし其歌みなこと葉ふりむねとふければなりこゝにひそかに思ひ見るに今の世に

いゝならわせること葉もて下さまの人の耳に近く教をうけてうたつくり兒童のすじなきそいごごにかへしめなばいさゝか教誠にたよりやせん何によりてかしかおもふ和歌は唐國の詩のことし宋伊川の何がし周詩をいへらくいわく其詞簡奥にして今の人さとしやすからず別に詩つくりて童子にをしふる洒掃應對等の事をいひて朝夕是をうたはしめばたすけあるべしとなん是わが思ふところなりしかれば我國にしてもそのこと葉簡奥ならで彼おろかにいやしきが耳にちかき哥あらば童子にたすけなからうめやわれおふけなく伊川のこと葉のしたわれ侍りてたゞにはやみかたくおほへ侍れはこのごろ俄におもひおこして歌に似たる狂言百あまりつやり出して近きわたりのわらはへにおしへてはねくるう内も口にこれをいわしむよりて名つけて竹馬歌とす歌はわがしる道ならねともしひてもとめて此狂言を得たりもし歌しり給ふ人の心をもちひてよみおき給ふて聞人みな勸懲せばいかばかり世の教誠とならむ

こさかしくをしへなすこそ人の子のまことうしなふはじめなりけれいとけなきをとおどしてなきをやむるなよこゝろおくるゝくせもこそつけをさなきがあしくそだつはうしろ見とよりあふ友によるとしるべしちゝはゝによくつかふればあめつちも神もめぐみはふかきとぞきくかしこきもひじりも人の孝をのみよろづの道のもとゝこそとけ見るやいかに鳥だにおやにむくゆとてもゝかのをばはこふありさまおやによくつかへむとならばよろづたゞわが身もてせよすさおふくとも父はゝのめさばよろづをうちすてゝゆきてまみらよ時をうつすないとほしみまたはうやまひさまゝにおやにはつくせ人の子のみちうやまひのすぐるもあやなたらちねにむかへる色はたいのどかなれ

いつはあれどあかつきごとの父はの老の癡さめは
 おこたらずとへ
 人の子はたゞやまひのみおそるべしおやにさきだつ
 こともこそあれ
 のがれ得ぬ事にしなくば親もてる人は一夜もたびま
 くらすな
 たらちねのわれをよかれとうつ杖はなでさすらるゝ
 こゝろしてまし
 たらちねをいさめてきかぬ時はたゞねにうちなきて
 しばししたかへ
 おやのこゝろ子をもちてこそしれといはゞ子もたぬ
 人はしらではてめや
 老らくの親うちすてゝ世をいとふひとのこゝろのつ
 みのふかさよ
 後の世もいかでよからん身のために親ある家をいで
 のがれば
 聞やいかにおやをなげきのふぢごろもぬかで三年を
 ふるもありとは
 祿はたゞわれともとめよとさめける人にたよりてう
 るはうるかは

つかへては何はおもはずきみのため身をつくしてぞ
 忠といふべき
 君のためいくさのぞむひとはたゞいきてかへらん
 身とおもひそ
 あしきことあらば君をいさむべしいさめてきかぬ
 ときはさるべし
 父一れや君一本
 君と父にならべておがむべき人はわがものならふ師
 にぞありける
 いもとせも兄とおとゞもそれくの道をまもれる家
 ぞとゞのふ
 女と男とはなれすぎざるを道とせよさながら中はあ
 しからずして
 いましめの道ともしらす世の人の親にもつげてつま
 やもつらん
 しれや人われにはよきもちゝはゝのめでぬつまをば
 すつるならひを
 人の妻のおとこよりげにしおさする家はほろぶとい
 ひぞつたへし
 手よりてに物をもとりはつたへざれわがつまならぬ
 をとこをんなの

はらからのしたしからぬはおのが身のなかばをわき
 てにくむなりけり
 友ごちの中はかりにもいつはらてうやまふこゝろ常
 にわするな
 あひおもふ友といふともなれすぎてたはふれかちの
 中はあやふし
 召つかふ人も人なりわが身もておしはかりてようさ
 もつらさめ
 身のわざのいとまもあらば誠しきふみをばまなべた
 かきいやしき
 わかきとさならはんならへ何事もえしらすおいはく
 いなからめや
 わかき時身をやすくのみおく人は老いてくるしむた
 ねとこそきけ
 よからでもくるしからねど同じくは手はうるはしく
 かきならひてよ
 人の身につくしむべきはわさ何たほよりはれもまづことの葉ぞす
 くなかるべき
 うすこほりふひこゝろせよ何事もうかめてなさは身
 をやしづめん

ねにふして寅におくるもあるものを朝ぬる人ぞあま
 りつたなき
 さわがしき人はこゝろもさだまらずたゞおもやかに
 身をばもたなむ
 人にますちからはあれどとにかくにわが私にかつよ
 しぞなき
 あやまりてふとひがことをせし人はまたせむことを
 ふかくおそれよ
 色をこのむこゝろにかへて道しれる人をしたはゞ人
 となるべし
 さかつきはしけくなあげそとにかくにおほくのまぬ
 ぞさけのみちなる
 ならふべき道はつとめてならふべしなまなり大ぞならばや
 むがまされり
 しらぬ事をしりかほするはしらぬなりよくしる人は
 しらすかほなる
 ほめられてのちをしらるゝ人はみなほめられけりど
 身をおもふゆゑ
 たつはらはしひておさへよわがまんにいかりてのち
 はくいぬことなし

さねのほど人にますともいろにみせ口にいださばう
るさかるべし
さねあるも心のすなほならざればかへりてあだとな
るとこそきけ
歌よむはやさしけれともなすわざにさはるとしらは
しばしやむべし
月花はよしめてぬともつとむべきわざある人はいた
くながむな
世の人のひがことせぬはおほかたは耻あるゆるぞは
ちをしれひと
人のうへをいはんとおもふころあらばまつみづか
らの身をかへり見よ
常にたいものをあはれむころをぞ道にちかしとい
ふべかりける
いとけなきをあはれみ老をうやまふはわが親と子に
たぐへてぞよき
人はよし淵にもしづめ我身だにうかばと思ふひと
は人かは
ひとのふかくつゝめる事をもれ聞きてよ所にかたる
をこのむにくさよ

したしきもうとさち人のいたみをば常に我身につみ
てしらなん
武士の身にはかぎらす人としてたけきころのなか
るべしやは
あしき人はあしくいふともよき人によしとせられば
何かくるしき
人のいさめ耳にはいたくさかふともころにはた
うけてよろこべ
いたづらに年へて老いしくやしさをわかくて人のし
るよしもがな
いたづらに月日すぐして死ぬる身はうまれ出にしか
ひもやはある
常にたゞ野山のおそび町ありきもの見をしき日を
な暮しそ
見きけばぞ心はうごくみきかでもあるべき事は見さ
かぬぞよき
とりわきて見きくまじきは今やうのまひにおどりと
糸竹のこゑ
山つくり花うゑ小鳥かふひとはひる寝の隙に恭をや
うつらん

かしこくは見えもせぬかな年ごとにむれぬて神のま
つりする人
えきもなきわざにありともたらちねのこのむとしら
ばしばしいとなめ
人のさね我にまさるをねたむなよ身のおよばぬをう
らみにはして
のぼるべき時きてのばれくらゐ山いそがば道にまよ
ひもそする
とやかくと人のころをはかるなよわれすくなれば
人もゆがまず
我にくむ人のよきをばあしく見てあしきをよきと見
なすくらさよ
樂は苦の中にありけり人はたゞらくをもこめは苦を
もとむべし
千早振神にはいのれさりながらころけがればかひ
なかるべし
心たゞきよくてなほき人にこそよろづの神も冥加あ
らせ給へ
賊なくて神にいのは物もたす市にいづるのたぐひ
とをしれ

かくす事は人こそしらね千早ふる神のみる目をいか
でよくべき
人のしる事をいとはゞその事をやめてせぬこそよき
手だてなれ
まことあればおのづからうる名としらでよ所にもと
むるころおろかさ
よしあしと人を見る目はあるけれどわが身のうへは
ぬばたまのやみ
かすならで世のまつりことよしあしと口にまかする
人ぞうるさき
かはや手のよこれは常にいとへどもころのあかを
すくぐほぞなき
わが人につとむべきをばつとめつゝわれにつとめぬ
人などがめそ
なさばやとおもふ事あらばくりかへしはじめにはか
れくないなかるべし
なに事も心のうちのまことよりおもひたゞすば末は
とほらし
人ごともにはかりし事のやぶれなはとがをわが身に
ひきてことわれ

人はたゞとみておごらずまづしくてへつらふころ
なくばよからん
たへしのぶころしなくば誰もみなよくといかりに
身はたまたじを
物はみなみつればかくる常にたゞたらぬ程こそ人も
やすけれ
あるがうへにつとめてつめるこがねこそわが身をや
ぶるかたななりけれ
得まじきをしひて得にける寶こそみなまた人にしひ
て得らるれ
つみためてたからをのこす家の子のおちぶれざるを
見ぬぞすくなき
世をわたる道はととはいどにかくによくの淺瀬をゆ
けどこたへん
よくふかき心のうみのはてを見よ世にたちめぐるお
きつしら浪
人にして人の心のなきひとはかたちの人になるけ
だもの
馬はのせ牛はたがへすそれにだにおよばぬものはと
りねなき人

あしき人くいあらためてよくならばむかしのあしき
とよなとがむな
としふりて我身きゆべき夕べまで露もわするな孝の
ひと道
よめのしるべ
丙午のとしむすめの人にゆきけるがいまだ物の
ことわりをしらされば人の家をやぶらんことを
恐れておしへいましめのことどもをかきてつか
わし侍る大やう五品をもらひ出しぬこれのみに
やむべからざれどもそれは後の日のことならし
一君子につかふまつりやうの事
一君子の父母につかふまつりやうの事
一身のまもりやうの事
一身のたしなみやうの事
一召仕の男女あはれみやうの事
君子につかふまつりやうの事
男は陽にしてたつとく女は陰にしていやしきがすな
はち天地の道なりこれにもとづきて常に夫をうやま
ひしたがひてかりそめにもあなとりかろしめもとり

そむくべからず陽はいざなひ陰はやはらぎて萬物も
生るゝにもとづきて夫婦よくむつまじくやはらぎぬ
ればかならず子孫はんじようすかりそめにもまめな
らすうらめしきころをもつべからず此うやまひし
たがひむつまじくやわらぐ四ツの徳をうしなわぬや
うに日とつとめてまことあればかならず家とゝのひ
子孫はんじやうす身やすく心たのしむ事そのうちに
あり是此四ツの徳はもと生れ来るをりから天より女
にあたへ給ふものなりされども生れ来るより見る事
きく事のならひにくらまされて此徳我に生れ得てそ
なわりあることをしらざるなり今たしかに本来我に
ある事をしりてあつく信じつとめおこなふべしさて
又此徳をそこなふ人欲をかち去べし人欲の品多きう
ちにいかりうらみしつとめおこたり此四ツの病ひすこ
しも心にきざしばきつくいましめかちこらして胸の
うちにあとなくす色にあらはれ言葉に出されども人
の心にうつるものなりよくつとめてかち去べし
一ツにいかりはらたつこと人ごごになきこととはな
けれどもかろきうすきありおもくあつきありかろ
きは少しく心にきざせども色にあらはれすうすき

は色言葉にあらはるゝといへどもそのまゝきへて
あどなくかろきはなきにひとしうすきは外は見ゆ
といへども物に害あるにいたらず重きは言葉にあ
らはさぬといへども色にあらわるあつきは言葉あ
らくいふまじきことをいふて氣ふさがりあどさき
のかへり見もなくてわざわいをまねくなりもしさ
なくとも心にこもり一日二日はつねならぬころ
あひあるもあつきの類なりさて何故はらはたつぞ
といへば我にさかうよりおこる事おほく此もとを
ふかくかへりみてそのもさをふさぎ念慮のきざし
に心をつけてはやくはらひ去へしすこしも胸中に
置べからず二ツにはうらみいきざほり是は大やう
我にあひらしからず我にへだて意ある時にうらみ
の意出来なり是大なる悪心なりおよそ人の世にす
むに我と我をくるしめて胸をこがし身をあやぶめ
て一時の安きころなきは此恨のころあればな
り家の内に一人うらみの心あれば其家不和にして
おさまらず女の人の家にゆくは家をこゝのふるた
すけなるにかへつて我故に家不和になごなるは其
罪のがるべからず此故にいかなる無理なることあ

りとも恨みの心もつべからずあまかさまの事ありとも我心とおこなひとのとやかぬ故にぞかくあるらめどわが身にかへりみ我たらぬことをつとめおこなふべし此こと眞實あらばなごかは人をもあわれと思はせさらんもしもうらみの心ふかくば君子にすてられ舅姑にくまれて身のわざわひ立どころにきたらむぞかし三ツには嫉妬ねたむのころ露もあるべからず其故は夫の妻をむかふるは子孫をまふけて先祖のまつりをつがしめはんしやうのためぞかししかるに妻たるものしつとあれは子孫出生せずまつりたへぬるたぐひおほく然れば人の家をほろぼす大なる罪科と成なりそののみならずしつとのころあれば家内さわがしく其身も常に安からず此故に聖人も妬あればさるべしとの御おきてありすこしも此あしきころをもつべからず若おもと人などはらめる事あらば随分いたはり平産さすべし子生れはよく養ひそだつべし或は世のきこへをはかり小産なごせさせんとのはからひありとも必ず申とめて平産さすべしそれもかなひがたくは舅姑にねんごろにこひ申べし扱又召

仕ひの者の年々密通のなきやうによく制しいましむべし是は嫉妬にてはなくかへつて君子の爲にはかるなり世の女は我夫にのみしつとして家内男女のみだりかわしきをゆるすはさかさ事なり四ツにおこたり是は君子のおほせ事をおろそかに又我なすべきわざをのびくにして心まなるふるまひをいふ此おこたりはさしつけて害とは見へねとも此まめしげなく氣隨なる心が常となりぬれば後に害いでき家とくのふらぬものなりよくつとめておこたるべからずおよそつとめおこたらぬは上壹人より下萬民までなくてはかなわぬ事にて婦人の身にかぎらねど女は内にのみ居ておこたりやすきものなればとりわけ心をつけてつとむべし或は君子のいつくしみをうれば初つしみしことともをわすれてなれくしくなるはいやしき女のくせなりと是をよくわきまへよくつしみてなれく敷ふるまひあるべからず

およそ文をよまざれば心のかみあきらかならず心のかみくらければ萬事よろしきをうしなふものなり姫かみかみくさ絶すくりかへしよむべし一た

びよみてのちには讀たむなきものなれどそれをくり返しいくたびもよむべし後にはおもしろくなるものなりことにひめかみはいにしへ聖人の御言葉もおほければかなかきながら打つけには聞へがたし能くくり返しよむべし必ず聞得るものなり此二書をよくよまば我此文はあまりものなるべし

君子の父母につかふまつりやうの事

女は生れてかならず其父母の家をはなれて人の家にゆきて身をおわるものなれば夫の父母がすなはち我父母なり此故にいにしへ聖人ものふくをさだめ給ふに父母は三年のふくなり女の人にゆきては夫の父母が我父母なるによりて三年のふくをうくるなりさるにより本生の父母には三年をへらしてむかはりまで期の服をうくるなりかくのごとくさだめをき給ふにてよくしるべしさるによりて本生の父母のごとく孝行のまことをつくすべし孝行の品おほしといへどもつとめていへばよくいとおしむと能くうやまふとのふたことにとまれり此心をもととして萬事仰のまゝにしたがふ時は必ずよろこび給ふべし父母よろこび給ふにいたりて孝行のしるすとすれば若御心にか

なはぬ事あらば我身をいくたびもかへり見て孝行のたらぬをせむべし順逆共につかふまつりやう姫かみ鏡草にくわし

身の守りやうの事

女は一たび人に嫁して夫婦となりてはこと人に見へぬこと身を終るまでの守りなり此まもりの堅固なるを貞女と云もしも變にあふて死すといへども此まもりをかへざるを烈女と云夫死してだにかたく守る道なるに存生の内にうしろくらしき心あるは畜生の業なり此故にかりにも人のあやしみをなすべきやうの事わざを常心に心にかけてつしみさけて人のうたがひをうけぬやうにすべし

身のたしなみやうの事

身のたしなみは身の守りにくらふればかろきすべの事なりといへども此等のかろき處に心をつけてつとむる時はおのづから心もなをく身もすくやかなるべしその事あまたありといへどもさしあたりおもき事どもをこゝにするしぬ此外はみづからはからひつとむべし

あさいして寐顔を人に見すべからずけはひし髪ゆ

ふこと一日もおこたるべからずおよそけはひせぬ
 は病とおもき喪ある時となり其外に君子他國など
 にとふ留のまなごはせぬよしなり是等も舅姑の仰
 あらはされにしたがふべし女のけはひしかねつく
 る事人によく見られんとの爲にはあらず夫をうや
 まひ身をつゝしむのいはひことなり世の末になり
 てはだてにすることゝ心得て家に居る時は大やう
 にて門より外へ出る時一きわけはひかみかたちま
 ても念を入れてかひつゝふ事こそあさましきわ
 ざなれ心あらん人は夫をかるしめる女なりとこそ
 いふべけれ外に出ることも常さまよりことなるかひ
 つくろひすべからず足のつめあかなきやうにすべ
 し見へぬ處故おろそかに成りやすきものなりすべ
 て見へぬ所心をつける事よき人のわざなり
 古は男女の別ち正しからしめん男女手つから手
 わたしに物をわたさぬ法なり今とても何とぞ手わ
 たしにせぬやうにありたきことなり下に置てか何
 ぞにのせてうけとりわたすべし是も舅姑夫のほ
 かの人に對しての事なり祭や喪や火事などの時は
 きらひなかるべし是も舅姑の仰あらはされにした

かふべし今の世の酒の座にて男女打まじり老若と
 なくさかづきことするならひなり是等も世のなら
 わしにて舅姑の御差圖ならばいなひ申まじさなく
 はかならずかたく外の男子と盃ことすべからず
 いふん念比にことわりを申べし殊に出家醫者座頭
 などにはとりわけ盃さすべからず
 召仕の男女あはれみやうの事
 召仕のものは萬にたらぬ事あるものなりかならず其
 たらぬ處を責べからずおしへてがてんしてあしき事
 はあらたむるやうにすべし若又いゝつけなきかぬ
 ことありともかならずいかるべからず唯人のうへと
 なりてはあわれみめぐむこゝろを本とすべし此心ま
 ことあれば下の我にそむく事はなきものなるべしす
 べてこのことわり人 るものゝしりてかへ歌見るべ
 きことなり歌に
 をのがよきに人のわるきがあらはこそ
 人のわるきはわがわろきなれ
 女るいに與ふ 藤崎某
 今はあつさの最中にて候へども一兩日は雨ゆへ暮し
 よく何れも様御息災目出度そんしまらせ候それへ

も御無事よるこび申候我等もあつさいたま致し候へ
 どももはやこゝろよく候先の比は御文あらゝ御返
 事申候其後もくり返し詠め申候扱よくそゝ御さ
 り候とよるこびかきりなく候我身を我ものとおもふ
 處よりいろゝのまよひも出申候親にうけてあるし
 にまかせ候身なれば何か我物と思ひ候半との一段殊
 更難有御こゝろのひらきとおもひ參らせ候誠と申も
 二心なく夫に身をゆたね候處に極り申候此所皆人あ
 しく取ちかへ我よく仕へてもかなたに恩愛なければ
 はなれしもことわりのやうに覺へ候孝子忠臣貞女な
 どをも父母君夫順なるに誰か孝忠貞を失ひ候はんた
 ゝに不順なるにむかひ候てこそ其誠あらわれ候より
 其名も聞へ申候此故に御文のことくおもひ定てはた
 ごとひ恩愛なく身はくちはて候とも父母の家を歸らぬ
 か道なりとすこしも疑ひなく我を捨てあるしを愛敬
 いたし候處こそ誠の心と申候此故に忠臣不仕二君貞
 女不見兩夫との金言もある事に候前にも申候あしく
 取違の思ひより夫の家を出る心少しもこれあり候は
 其誠ならぬこそ兩夫に見ゆるのもどひにて候へば能
 々恐るべき事に候扱此心定り二心なくしてこそ夫婦

の和を貴ひ候事に候あるしの恩愛薄きも我身につけ
 ては思はず家のため舅姑のため子孫の爲に和の道行
 なはれかしこひたすら願ひ候へば此願は身にかゝら
 ず道にかゝり候ゆへ誠の感とゞき必和の道おこな
 はれ申ことわりにて候かくのごとく能會得いたし候
 へばいひ出がたきこともいひ出すべきすし見へ申候
 いづれに我身を先にたてゝ申さばこそさからひ候は
 しめどもなり候はん我身をゆたねおきていゝのへ候
 はんになごかいゝかたき事か候はん古歌に
 をのかよきに人のわるきかあらはこそ
 人のわろきはわがわろきなり
 とよみしはよく聖人の教にかなひ申候我をかへ見
 る事申中ゝ難き事にて候將又夫婦の中は何事もかく
 さぬ道にて候と申事は夫婦一體の道理にて候へば我
 一身にて見るに何か隔て候事にてこれなく候一體と
 申内に夫は天に比して貴く婦は地に比して賤敷候故
 夫の方よりは妻に大事の談合をはしらせぬ事も其道
 理にて候婦の方よりは何事の大切なる事もかくさぬ
 その道にて候先日一通り申演候得とも言葉たらす
 と思ひ候より又申入候抑我身を我物とせずして君父

にまかせ候心は此事にかきらす道もさとり候初にて凡夫は生死のまよひ深く候事其本我身を我物とおもふ心のくらきより出申候右の如くおきらめ候得者生死のまよひはれ申候此まよひ晴候へば明徳の光明あらわれ申候是則人の本心にて候佛の教も此本心をさされこの外は皆方便と申て人をもちひきける手たてにて候此心をさとりぬれば凡腦妄想のくるしみをまぬかれて常にゆたかに樂しむ位を得申候明徳も佛性もつゝまる處此心の事にて候よき序にて候まゝ先づ荒々申述候疑敷事は問ねはいつまでもほごけ申さぬものにて候めて度かしく六月廿日丹 おるい殿參る

上高治様之次第

田地上高治様御尋に付申上候覺

此上高と申儀近年多く罷成年々増は仕候得ごも減じ申様子は見へ不申候是に依其郡々にて色々取斗ひ御座候ても村々の割付に成申候夫も不叶所は惣作に相成申より外者無御座候左候へば豊年にても上高分は損引又は免落なご、申て年々の御損失大分之儀に御座候百姓も年々にくたびれ居申候持かゝりの田地さ

へ作り兼居申候處に是非に割付にあひ申故手に及かたく初て損引の願を仕候て請合作り候故こやし草さらへ等もおろそかに仕候により中の位の地にても毛上は下に成申候まして惣作の分は役夫にて作り候ゆへ猶々あしく苗と草と同じく生長仕候て下々の毛上に相成申候如此にては御損失迄にても無御座國土のやせに成行申候此上高多成候由來を考見申候得者一旦の事にて無御座候其初は給知を御役人しらへに罷成候に本づき申候其時分給知の土免極置候は夫を用左も無御座候はむかし上知の時の土免を用それとも知兼候は其時分のならしにて土免を立られ候是により給知は何方も多くは免上り申候總て給知は銘々心にて免取立候に仕候故不同多く候へごも百姓のつづれざるを旨と仕候故甚からき免取立共は無御座候其間にも捧免など申支配御座候へごも夫はまれにて其給人もつづれ申方も御座候段承り及申候然處に御内檢しらへに成候て右の土免を用ひ檢見仕候に付百姓共ためしに恐れ候て土免をうけ難き毛上にても通りかたに請合申候是により年貢まごひに罷成かふたをしに罷成候百姓多御座候て給知は人畜も減じ處により

ては其知行に百姓なしに成候も御座候夫より百姓共も損引に功まゐり少申分有之候は損引を願申候如此に人畜も減申す上に近年は増水夫米二の口なご申出米も増し其外惣並の出来もケ條多く成村々内出米も多成申其上にも見かゝり高かゝり等の先納いやましに出し夫つかひは公役給人役ごもに多成耕作の手入までもぬけ申により田地多く作り申ても徳分無御座候故持かゝりの地さへ持あぐみ居申候出作を取候者は申に及ばす前々質地に取置候處も質銀をすて地主へかへし申候もごよりつづれかゝり候百姓夫を請持候へはつづれに成申候右つづれ百姓の地相對にて作り可申と申者無御座候故上高を願出申候無據事故村々かゝりくの割付に成申候是に迷惑仕持かゝりの地を合せて上高に仕候如此にて候故割付も叶かたき處は總作に相成申候然處に是を作り申候得者持かゝりを作り申よりは利分見へ申故持かゝりの田地を不殘上候て其村に罷在候て割付の内を作り候者も御座候又は下 田地をぬき出しつづれ百姓の名にもたせて上高に仕候姦計をいたし候處も御座候此兩條は吟味のたらの處に行はれ申候へ共畢竟は上高初り候末

の流にて御座候如此に百姓田地を輕んし少しの事にても高をはなれ申を苦に不仕候故遊民多く罷成村にて商を仕候是を治候道は百姓の志立かへり田地を重んじ何として高をはなれ候をいごひ申風俗に成不申内は末につき色々ご方便を以おさめ候ごも上高増は仕候ごも少しも高主に成候者は有御座間敷候然者田地を重んじ申様に民情をかへし申道は上より仁恵の御施無御座候はではかへり申間敷候年々の收歛に困窮いたし候百姓にて候へば仁恵の御施し御座候は其收歛のいたみをわすれ申候て田地を重んじ農業に安じ可申候如此に民情かへり申候いゝ上高も増不申漸々に復し可申候古より民困窮の至りには國の冥加もつき申事其例し多く御座候近年のごとく收歛かさなり候ては當春は百姓彌田地にうごみはなれ上高も大分に成可申候勢ひに相見へ申候處に去年見かゝり高かゝり等の先納御かけ不被成御仕置に付民情も少しは落付上高もすくなく御座候夫共に御免をせり申處は又上高を願出申候此見かゝり高かゝりはもごより御免外の物にて候へば夫を御かけ不被成と申迄にては困窮を引かへし申程の御仁恵にて無御座候故田

地を重んじ申民情はいまだ見へ不申候來春も土高増可申様子に相見へ申候此故に今非常の仁惠の御施し御座候いゝ民心安和仕君を祝ひ命に隨ひ田地を重んじ農業の力を盡し可申候彼心ならずの姦計も自ら止み可申候如此民安じ申候は、天地の和氣をまねき其感應御座候て作も宜敷可有御座事必然の道理何しにたかひ申候はんや五穀成就の御祈禱などは尤末なる事にて及びなき事に御座候先年從公義被仰出候御詔にも民は國の一本固ければ國安しと御座候民安んせすして農業に力を盡し不申候は國の危きに御座候或曰非常の仁惠とは何たる事にて候や曰御國中の土免をゆるべられ候事にて候是は常格にはづれ候事故非常と申たるにて候故民共御惠みを忝がり申事萬々たるべきと奉存候難じて曰土免ゆるべられ候事は永々の御損に成候へば御爲にならざる大事にて行はれ難き事に候解して曰尤なる難にて候然ども永々の御損にならざる仕やう御座候今夫御損を恐れ行れず候を別に民情の安じ田地を重んじ申御仕置御座なく今の分にて被召置候は、上高年々に増申候は、以下の外なる御大事にては有御座問敷候哉此處より見候へば

當分の御損と申は却て後年の御爲にて御座候間曰後年の例にならざる仕様は如何曰民困窮に付今より何ヶ年の間御土免を少々御ゆるめられ春免に被仰付候今迄の御土免をかへられ候にては無御座候困窮御すくひの爲に候間年數明申候ては御土免に御かへし被成候と正二月の中に被仰付候は、民情よみがへり可申候如此にては後年本の御土免に御かへし被成候事何の障り可有御座候哉問曰春免被仰渡は大かた三月に御座候に今正二月の中どの儀は何故に候哉曰是は上高にひゞき候處をふまへ申候又難じて曰當時御勝手至極の御支にては少の御損失さへ大切の儀に候處に御土免御ゆるべ被成候事は大分の御損に候へば差當り御爲にならざる事にて候解して曰此段は一通りの見様からは左様に見へ候得とも夫はおもんばかりのみじがきにて候今のごとくに民困窮仕上高一年ましに多成り民もひたもの遊民と罷成候は、是非に御免は次第に下り可申は必然にて御座候左様に成行候ては上下共にせんかたなく罷成可申候へば誠以御大事恐多き事に奉存候今之内に仁惠の御政御座候は、民情よみがへり後半は民力つよく作毛も地相應に出

來可申候へば大なる御爲にて御座候此遠慮無之目前迄の見様にては扱々危き事と奉存候扱又土免少御ゆるべ被成候ての御損失と申も其實を考へ候へば大分にては有之間敷候當時の勢ひにては至極の豊年ならずしては御免惣となり成可申とは見へ不申候當年こときの八分の年さへ損方多しと承り候推量仕候に半高もとをり方にて可有御座候左候へば御土免ゆるべられ候儀打聞は總高にかゝり候へども御ゆるべ被成候分は半高にかゝり申候當年よりも毛上あしく候は、彌損方多可有御座候得者御ゆるべの高はわづかにて御座候損方の儀は至極くたびれ候村々は損引の時御内檢の心を付不申候へば亡所と罷成申故たとひ毛上宜敷本方はとをりのたに候處も上高の損引には德懸に心持有之事と聞へ申候御内檢の内にも不功者又は不了簡の面々も御座候へば毛上の外の御損何程可有之候哉難斗御座候此ならしを以考候へば當暮もならしの御免は中通り程に可有御座候至極の豊年は二三十ヶ年の間にもまれなるより見申候へば夫をならしに仕候ても中よりは下に參り可申候然れば土免御ゆるべにて民安じ作毛宜敷御座候は、とをり方多

く損方少く候てならしの御免は中よりはまし可申候是を見候へば右御ゆるべの御損は至極豊年の時ばかりに有之と見へ申候扱又御差支の方より見申候へば當時の御不足は前々財の用かたに定規なく御出方は何事も無據事とて入方の不足をかへりみず用ひられ候其足らざる處は民に御かけ被成候てやうく間に御渡し被成候より來り申候惣て財の用様は入る事をはかり出す事をなすが古今の通法にて御座候にそむき候故御勝手様様御つまり被成候此處の本さへ立申候は、御事務の少々減じ候は御爲ならざるにては無御座候當分御所務減申込も後年國富民豊に相成申候は目出度御事にては候はずや去年も入事をはかり出す事をなすの御政立申しるしには去年御損毛大分にて候に見かゝり高かゝり不被仰付して萬事を御そぎ被成候にて相知れ申候彌以入方は少きをもて主となされ出方は夫に應じ御そぎ被成候は、何を御支に至り候はんや難じて曰民には如此仁惠の御施有之候ても御家中へ御心付なく候は、諸氏の恨も出來可申は如何解して曰御家中のつまりも年々と申内にもはや十分程に聞へ申候夫迎も今の分にては手取

なご御増被下候御手當も有之間敷候夫に打そへ民ま
 で困窮仕候たご小年並に天災無御座候ても人力不足
 仕候より作毛あしく可有御座候へば御物成のまし候
 て御家中へ手取の御増可有之時節見へ不申候民力強
 く成候て上高もせんく復し申御物成も増し申候
 は御家中への御心付支間敷候然は民力つよく成候
 が御家中へ御手當の本にて御座候此理を辨へ申候は
 何しに恨出來可申哉問曰しからは土免御ゆるべ被
 成候分數は如何曰此分數大切の儀に御座候御役人衆
 の御はからひと奉存候然ごも其大概を申候得者あま
 り少しにては民のうるをひに成申間敷候多しては御
 勝手のさわりに成申候惣ならしの上にて何歩かゆる
 べ被成候と御つもりをきわめられ其小わりは其郡其
 村の困窮の甲乙と上高の品にしたがひ夫々に委敷御
 吟味被成候て段分に被仰付候は一同の御恵みゆき
 わたり候半と奉存候又難して曰今の民情にて候へば
 若左様の御恵御座候は彌利方を専らにいたし姦計
 彌多成可申候解曰此難は人情に通せざる疑にて御座
 候如此困窮の民に如此非常の仁恵かうむり申候は
 上の御恩を難有奉存候事骨に通じ歡喜可仕候左候へ

ば田地を重し農業にまのしけありて力を盡し可申候
 如此にて食さへ足り申候は何しに姦計を企候半や
 民はもと直なるものにて候へども其すぎわひをうは
 ひ候へばとせひ難儀仕候處より色々といつわりたく
 みも生じ申候是天下古今の民情にて御座候又事の上
 よりたごへて申候は賣物も直段易く候へば皆人夫
 を望み買手多く御座候田地も免下りかたに御座候へ
 ば作り手多く成申候しかれば上高も復するの道は是
 を外にしてはおさまりかたく可有御座候若此事行は
 れ候は彼亡所にて明高に成候處に百姓を仕すへ候
 道も其中に出來可申候畢竟民は國の本にて御座候へ
 ば民を仁愛被成候事上一人の御心をうけられ諸御役
 方も此處に御誠意御座候は天道の加護必然に御座
 候事聖人毎々被仰候へばうたがふべからざる事と奉
 存候ケ様に申上候事其位にあらざれば御政をはから
 ざるの戒にそむき申おそれも御座候得ごも若君太夫
 の問あれば申ごの本文も御座候故憚をかへり見す心
 を盡し申上候千萬恐多奉存候以上 久成謹上

上某執政

別紙を以申上候先日承候兼て思召立候一事上ッ方何

も御息めに成目出度奉存候然處に一人の異儀にて御
 延引之筋に御座候へは御志は既に被仰達候得者此上
 の儀はあなた次第と思召候旨一往は御尤に奉存候然
 共此儀は仁政の本を御開き農民を安く被成候儀御國
 政の根本にて御座候此度御發起被成候に御一同に可
 然ご一決仕候は時節到來之吉事と奉存候然處に一人
 の私議にて小なる事を引上隔られ候故暫御延引と御
 座候儀あふなく奉存候何も様御同心の御志もゆるひ
 終に行れ不申様に成行可申哉と奉存候去年以來御誠
 意御座候を思召立候儀是程に一決仕候に却て無に成
 申様に御座候ては彌以收斂の御政道のみ日々長し國
 家危く乍恐奉存候此一事立申候得は平生の御志を御
 達被成候て上は天理に叶ひ下は萬民其澤を蒙り申儀
 に御座候へは明日御役儀御のき被遊候ても御残念無
 之御職分を御盡し被遊たるにて御座候扱又事の上よ
 り見申候得者此思召立も何も様御同心無之候へば時
 の不至にて御座候得は寔に可被成様も無座御候今如
 此御同心既に事行はるへきに到り一人の私情より事
 をはみ被申意思につき若行れ不申にいたり候半歎
 左様に御座候ては御誠意のたらざる處に懸り可申と

奉存候先日の御意のはしに如此被仰達候へば御志は
 達し申候此上はあなた次第と思召候と承候此處に少
 思召違にても可有御座と奉存候前にも申上候ことく
 御同心無之候へはあなた次第の事に御座候得ごも是
 は御同心一決仕候上一人の私情に御誠意を御くじ
 きあなた次第と思召候事は御志のにぶれ申にては無
 御座候哉誠ごは始終一なる味にて御座候如此時節も
 到り申候處に彼收斂の私意に御任被成候ては所謂始
 息の御意思にても可有御座と奉存候猶又事の上より
 出して申候は道理の正しき仁政の本を御開き被成
 候事何も御同心に御座候を一人の私意に任せられ此
 事行れ不申候は此後彌以正は邪に不勝して收斂い
 やましに罷成可被成様も無御座候半は必然の理と奉
 存候若此儀により彼人斷を被申退き被申候得者國家
 の御爲には無此上吉事たるべき様に奉存候所謂擧直
 措枉の聖語にも自然と叶ひ可申と奉存候此輕重を能
 々御撰み被遊御誠意の所にかへ御省み被遊候様に御
 座候へかした奉願候此意味先日申上度奉存候へごも
 憚多奉存候てひかへ申候然其罷歸つらく思慮仕候
 に此事の懸る處は少々體の事にも無御座大切の儀

に御座候を心を盡し不申候は、不忠信と奉存候故憚
をかへり見す申上候尤口上にて申上候よりは紙面に
て申上候は、線返し御反復被遊候爲に相成可申奉存
如此御座候誠以恐入たる申上事にて御座候此段は御
免被遊可被下候恐惶敬白六月廿九日

與 牧 某

先夕盡恐情獻藥石候へとも少も無御許容のみならず
却て否塞ありと御正しを蒙り候其以後は御出も無之
候得者定て御文字にて御示しと相待候へ共于今不承
候是にて相やみ候ては朋友の情遺憾に候故高意に逆
ひ譴責をかふむるべきをかへり見す又々述恐情申候
先以鄙心塞り有所を自反を用ひ默驗致し候得とも何
の處に隱伏致し候や願みと、き不申候其端を御示候
は、反觀致し迷ひをひらき可申候再諭を希申候扱又
先夕家庭外接の不順有之は下學之切缺候故と論候然
者於是はしばらく其意を受られ御自反も可有之事に
却て諫者の方にかゝりて其塞を御正し候事は下學の
意有之と申候半や又御答云是は徳のおよはざるにか
かりて學の罪にあらず學は異ならざるにあらず事を
論候との御不審にて候此旨も甚不安候もとより人を

化し候事盛徳の至りにて候へは學者に責可申様は無
之候然るに學は入徳の門にあらずや故に下學の實功
ありて己に得るの明驗無之事は古より未聞所に候是
を以人を化するにいたらざれとも在家無怨在國無怨
を以學者の任といたし給はざるや孟子も行有不得反
求於己といへらすや若行有不得を徳の至らざるに歸
して自反脩徳の功を輕し候はんは學と云へけんや且
己を責るの意なくして人を責るの情先立候は、家和
せず人信せざる事は必然にて候於是舊來を推考し其
本を求申候に賢者もとより穎敏の質理を照され候事
子貢にまされり此故に早年春江先生の門に在て先生
を輕忽し其小學の教を信用なくたま、程子の書を
よみ其高論をよるこび候事塵埃を脱離すべき御志有
之久成も是をよるこび傾倒贊美の外無他候夫聖門之
教は全く下學に在り候事を不覺知た、に隨從し附益
をのみ事と致候それにより愚を被信候事も他人に異
り申候今よりかへりみ申候へば師長を輕忽せるは傲
氣の病小學を信用なきは下學を輕するの基たる事を
さとしいましめ不申して反つて夸邁をたすけ候事久
成大に人をのやまり候罪不少候近來聖門の學は己を

通り己を是とせず賢を尊ひ人に從人を責すして己を
責是則下學の要たる事を看得信用致候是以毎々下學
によらざれば上達も有體て無用して眞の上達にては
有之まじき旨を告申候へり御見所異なり候故か御容
受も見へ不申候あまつさへ此ころは高慢勝心の小人
徂來を愛しられ其説も御取用の端見へ申により是は
殊に獻其非候へ共無御許容候今に至りて又々申候得
は數斯疏矣の戒にもそむき候得とも久成尊公の恩を
蒙り候事他人に異り賢者を補翼すべきの責有之に如
此に初にあやまりて其偏を助け今日に至り候事他日
地下にての申わけも無御座慚悔仕候かく申候逆もや
わか御許容も有之まじく存候然とも承及候様にては
御家庭の不順日をつみ候は、罪を官僚に得給ふべき
恐れ有之候故やむ事を得ず愚情を盡し申斗に御座候
萬一にも鄙言を御取上舊見を洗去て下學の實に御つ
き候は、千萬幸甚老拙も無遺恨餘年を終り可申候恐
惶謹言五月三日大塚久成拜 牧八郎左衛門様机下

答中村某

死生有命の語一往は聞へ申候得とも御不審不少御座
候旨左様可有御座候此義は大學に有之候致知格物の

工夫を眞實に用不申候はねば會通なりかね候により
儒を學び候者も大方にては落着不仕唯文字の上の噂
斗にて打過申候憚多候得とも承り及候者荒々申述候
先命の字の意は自己の鹽梅了簡にてはならぬ處自然
と定り有る事人君の命令のこまきを名付て命と申候
さて此命に三つの品御座候理命氣命偶命と立申候理
命と申候は仁義禮智の理にて御座候所謂天命の性五
十而知天命等の命にて御座候氣命と申候は五行の氣
凝取して人生を生し候初に其氣の定り様に出申候所
謂死生有命脩身以俟命不知命無以爲君子等にて御座
候偶命は其世其歲其時の勢ひに行逢たるを申候秦の
白起か趙の卒四十萬人を一度に穴殺したしたる類
にて候若一人の上にて申候へ者孔子の時にあわす孟
子の魯公を見る事不能にて候然るに理命の無始無終
にして死生順逆等の云べき處もなく候千萬人といふ
とも異ならざるものにて候氣命は人物の此體をうく
る物に色々其品異り候故千萬人皆不同候偶命は氣
運の變に出候故人と成或は同じく或は異り申候如此
其圍はわかち御座候て命たる事はかわり不申候得と
も天命を主として氣偶を客として唯天命を奉持し氣

偶の命をば彼にまかせてあひしらふ事儒者の用心にて御座候來喻云天理の正を守りて却て此身をそこなふ事扱々忝もなき天命かぞ存候愚見より申候へば自家一身を己の物と認められ候故によりて出候御言葉と存候儒佛の辨も此所にて粗知れ可申候吾儒の學は此一身を以萬物の中に投こみ萬物と一列して見得仕候儀を肝要と致し候此故に性命の理を説候にも必人物を并せて論候事に御座候若此趣に御工夫をめぐらされ候は、右の御疑問もはらりと濟彼三世有無の論も辯舌を待すして明らかなるべきと存候

一來喻云佛者の意を以て強て不審を立て儒者を破り候て見不申候はねば儒者の極意を得がたきと存候此義御尤に候何事も其極所に押付不申候はねば皆噂事にて御座候扱天命の事天に主たる者有りとい聞へ候との御不審是又切なる御難問にて御座候此故に中庸の書讀がたく候如仰無聲無臭の一理に何を主の名を立可申哉此義承傳候趣粗御答申候夫人物の性以本然論之則平等而無差別即天命也一天命なる則天人無間也然るに命の字をくだし候事は人物の生する夫々の形あり形につゐて其具る處の性か天とひとしきを明

らめ爲にしはらく今日君命の命をかりて申たるにて候其實は天を主君とし人倫を臣下とし二物相對していへるにはあらず候若命令の主一物にして天に有りといは、妄説にて候然とも天地人物も他より生じ候へば他を人物の主といふとも何のさまたげのあらんや故に古聖人も主宰の旨あるを以て帝と名づけられ候扱又人物かく形をなし候處より申候へば彼天命は一物一事に全く具り候により此身即主となり申候ゆへ致中和天地位焉萬物育焉と中庸に説れ候全く具るごは物々の條理をあまさすもらさす具候事に候條理とは萬物萬事の形狀異なる所即條理にて候所謂萬物皆備於我矣とは是を申候此道を明らかに致し候か儒の學文にて工夫積候得ば悟る處に一貫の妙御座候若大極の一理をぐのみに一存に存得候斗にて條理に暗く候へば中正の學にては無御座候此故に理一分殊の四字許多の道理をかね申候西銘の書は此儀を詳に論せられ候大體儒佛のわかれも此四字を講明致し候へは濟申候と古人も申置れ候扱又元亨利貞仁義禮智の八字は天道人性を言盡したる名にて候元より此理有て後の名にては候へども造化流行の跡につひて名付

候にては無御座候皆々實理流行の自然の名にて御座候其本體はもとより名言をはなれたる本分にて候名跡不二の旨知る人少く御座候故會し得候時は本分にかなひ會し得ざる時は名跡になつみ申候故程子曰、沖漢無朕、萬象森然已具、未應不是先、已應不是後、如百尺之木、自根本至枝葉、皆是一貫、不可道上面一段事、無形無兆、却待人旋安排引入來、教入塗轍、既是塗轍、却只是一箇塗轍、中庸の書は此理を明らめん爲に許多の文字有之候若中間に出候許多の道理を會し不申候て天命性をのみ談し候てすみ申候は、無用の多言にて御座候

一佛家に心識と申候て獨知の名なり此心を悟り得れば常住不滅の理を究竟す儒家天より初て得るといふ事御不審不少候旨是又大切なる御難問にて御座候佛家の旨は委敷不承候故如何とも申がかく候五倫の傳所より申候へは夫人は性を以て本といはし候得ごも心字は見へ不申候夫性は萬物の一源にて本源本有實理元より人物のへだてなく人生れとも來るにあらず死すれごも往に非ず常在不變の本體なり此故に性をしる上には其樂有之事と承傳初て天より得ると申事

は理氣妙合したる物故心又理氣の和合に成り申候既に心あれば知覺の用あらわれ申候知覺も其理は性に候得ごも其用は氣にあらざれば顯れ不申候此故に氣あつまりて其用あり氣散すれば其用もなく候人死し候へば知覺ごとくなく成候事目前の儀に御座候佛家の心と申候は此知覺不滅と論じ候と承候夫ゆへ三世流轉の説に至り申候儒家に生前の知覺は死してなく成候と申より先祖の祭禮に不審出來申候祭禮は鬼神の事に候故に儒を學候者も其理を會しかたく色々我見を立申候古人も鬼神の説は言語を以てさとしかたく自家の見得に有りと被申候得者中々筆の先にて聞へ候様に申わけかたく御座候然とも荒々なれごも御返答不申候は、愈御不審多可有御座と承傳候事とも申述候夫人の生るや天地の氣聚りて形を生し候死するや氣散して形滅す形體は生滅有りといへごも其氣は生前死後も一物にて候生るゝ時には陰陽の氣相合して其靈魂魄となり生前の知覺運用をなし申候死する時は魂魄はなれて魂氣は天に歸し魄氣は地に歸して生前の知覺運用皆なくなり申候然るに本其二氣の靈たる物は天地の間の妙用にて宇宙に充滿した

る公共の氣にて候故人一人死し候へばとて一人の魂
魄冥冥の中に居住するにてはなく候魂魄はなれ候か
らは本の公共の氣とひとしく成申候故億兆の人死候
ても只此公共の二氣とひとしく成申候故に鬼神あ
りと申候此公共の二氣即祖考の精神にて祖考の精神
は即我精神にて御座候此故に子孫誠敬を盡して祭候
得は祖考の鬼神を感せしめて來格有る事に候來格有
といへども生前のごとく言語形狀などのある事にて
は無御座候然らば祖考の鬼神は子孫ある内は冥々の内
に有りと申候若子孫絶候得者其鬼神なき理にて御座
候此故に士人も他是天地間妙用、以用、以爲有亦不
可、自家要有便有、自家要無便無、這裏有妙理、三
日齋五日戒、要集自家精神、と申され候前にも申こ
とく其論にてはすみかたかく御座候と申は畢竟三世輪
廻を立さるによりケ様の何とも合點行かぬ説などに
て彌人をうたかわせ候など佛家のそしり可有候へど
も會得せぬ人より申候へば鬼神の説のみならず性命
幽微の理も同前にて御座候且又亡靈の説は沈魄滯魄
の所爲にて分明なる事故御答も不仕候尙又御不審に
も思召候は、重て可申述候

答藤崎某

一先日御自反之旨を承誠得かたき丈位を御自得被成
候と奉存候夫に付承傳候儀申上候自家本分の田地は
天理完具して何の不足もなく尤力を用申にも不及唯
虚靈なるのみしかるに心の虚なる事學文に志ある人
たれも想像して知る事には御座候得とも凡夫習心の
私にさへられ此本分を識得する事かなわす實に工夫
修行仕候得者必善を我に有し申より外無御座候善を
有する其味は却て本分のさへになり候事をわきまへ
ず候夫によりすぐに己に備る意思あるをもわきまへ
しらす終に意必固我の病を生し人と我と二つになり
本然の愛敬物と流通する事をふさき不仁におちいる
事尋常の學者のまぬかれざる事に御座候此故に此本
分をしらしめん爲に藤樹先生も前後截斷當下一念な
と、示し被置候此旨を了得仕候には前來是なりと執
固致したる見識を失ひ申候時初て此田地を了得いた
し候田地を自反と名附られ候此處に溫和慈愛惺々恭
敬底の氣象備り候を良知と名附られ候と承り候善を
知り惡をしる是良知と陽明とかれ候は初學入所の方
便に良知の用をしめされ候究竟の所は萬法を放下い

たしたる境に良知の本體あらわれ候によりまた良知
は心悟に存すともとかれ候今度の御自反右の旨に合
當仕候と奉存候先日申上候には古賢の言を引不申故
如何敷今度申上候印證に被成御信心をふかく御取可
被成と如此御座候扱他田地日用の間に養ひ申されば
舊習のなごりにさへられくらみやすくなり申候此故
に此段の工夫甚持しかたき境に御座候と奉存候扱其
手段は欲をすくなく仕候と聖經をさわめ候との二つ
にとまり候と奉存候しかるに是等も或は間斷多く
成行候事は信の一字不立故と奉存候然るに此字も自
反の地に具り候故今新に信をおこし候にては無御座
候其後段々御試とも可有御座と奉存候參上の刻可承
御示教候便次第と如此した、め召置申候頓首拜久
成 作左衛門様

答藤崎某

一別紙近來御咄を承御勤之筋をも伺ひ見申候に忠義
御志御誠意に出申處を見請申甚感心仕候
先尊公御志を御繼被成候て目出度奉存候未御學問と
ても不被成候得共御奉公之筋自然に義理にかなひ申
候一つは御生質の美と一つは先尊公平日の御咄を御

聞被成候により候と奉存候是は先年御孝心の誠初て
御發被成候により來候と奉存候夫忠孝の名は異なり
候へども其心は二つにては無御座候此故に古人も忠
臣は孝子の門に出と申おかれ候家にあつての孝かす
なわち君に事ふるの忠にて御座候聖人も夫孝始於事
親中於事君終於立身と孝經にとき給ひて候へば親存
生の内のみにかざる事にも無御座候既に右に申述
候如く忠義の事は先尊公の御志を御繼被成候へば是
をおしひろめられ全體の御志を御繼被成候事全く御
孝行と奉存候私儀不思議の御縁にて常に御座に侍り
居申に御こころをおかれず御咄も承り候内御志の趣
を御しらせ申旨御座候御咄の趣は御家督之後御奉公
御勤の筋甚御心になわせられ候此上には何とぞ聖
人の道を御信用被成御學問の御志出來申候へば御本
望にて思召殘る處も無御座候然共此義直に御告被成
候ては父子善をせめすと申金言にそむき申故御つけ
不被成候時節可有之と思召候との御物語毎度承り申
候然者聖人の道を信用被成御學問に御志を被立候事
則親の志を繼の第一と奉存候聖人中府の書に夫孝善
繼人之志述人之事者也ととき給ひ候扱學文と申は文

學なくてはならぬものと心得候はかたむきおもはくにて御座候本より聖人の道は文學にのせて御座候へば文學なくては知りたき筈に御座候へども其理は皆人のよく知りよく行ひ易く候故其理さへ通し申候へば事たり申候其理に通じ申事は彼文學をかな書や俗語に直し候へば文學なくとも其理には通し申候當時は聖語をかな書にやわらげ候書多出来申候是をもてあそひおもひをいたし候へば則學問をいたすにて御座候此趣先尊公の御志にて御座候是を承り既に申上候はぬは私におひて本意に非ずと心付候故は、かりながら書印懸御目申候御用捨は御了前次第に御座候得者しゐては不申上候恐惶頓首初冬二十五日久成拜上 源太夫様鈞下

與藤崎某

凡人十五より以上は古より元服と申て首に冠を加候禮唐も大和も共に是あり候十五よりは大人の部に候故此時より初年の志を捨候て大人の道を學び行ふべしとの教にて候此故に古は此冠禮元服を重られ候今も上つがたにては冠禮有之候得共中より下つがたには是なく候只前髪を去るを元服といふて冠禮にな

そらへ申候扱大人の志とは別なる事にては是なく候人の人たる道を盡し申迄に候人の人たる道にそむけは禽獸に同じく候禽獸に同じくはいと耻敷事にあらずや爰を以人の人たる道は所謂五倫の道にて候五倫とは父子と君臣と夫婦と兄弟と朋友との五ツを云道とは父子には親と云居臣には義と云夫婦には別と云兄弟には序と云朋友には信と云此親義別序信の五ツを五倫の道と申候聖人とは此五ツの道を全く盡し給ふ人にて候此故に古の聖人則父子有親君臣有義夫婦有別兄弟有序朋友有信と五ツの目を進て萬民を教給ふ是聖人の強てこしらへ人になきものを教へ給ふには非ず人々の生出る初に天より與へ給ふ仁禮禮智信の性に隨て行ふべき事を教給ふにて候此道を能すれば心正しく身脩り家齊ひ國も治り候身を終るまで安穩にて禍患も無之候此五ツの内に父母に事まつる孝君に事まつる忠も籠り申候今の人も忠孝の名は知り候へども其道は學ばざるによりて知らず知らざれば何をつとめて忠孝にかなふべき様も無之候ましてや五倫の道は名をたに知らぬ人多くこれあり候此五ツの道を能行ふの法を學術と申候學術によらずして

人の人たる道にかなふ事はこれあるまじく候此故に此に志を立候て師にしたがひ友によりて聖人の書を讀賢意を知りて身に行ひ怠りなく勤候得者人の人たる道にかなひ申候此志元服の時より立初め候故其趣を書記し示し申候我等も七十を越候へば死も近く成候此書の旨御信用候て無懈怠御勤候は、地下にても満足いたすべく候あなかしこ、丙亥八月吉日大塚退野久成 藤崎喜八郎殿

孚齋存稿卷之三

贈 菟 某

一長江丈着にて一兩會も仕候好時節を失ひなされ御遺恨奉察候無據申わけとも承申候學も力を得候處如此所に見へ可申候彼人において如此候へば人意不快源子と夫のみ申候而憤激仕事に御座候古人貧賤不能移富貴不能淫威武不能屈之三語一をかき候ても非吾事と奉存候

一頃來御工夫之趣此間之數條にて粗領其旨感意不少々候誠以吾輩は道問學之事はほつたるそかならず候へども尊徳性本源之涵養大に古人に異りと覺申候來教感應之一說別而親切舊時本領之旨得貴意候も鄙見も此處にありての事に御座候愚夫愚婦を證申候は平易之地頭につゐて語り申候事に御座候其實は當下是也と申たく候へども語るやまひ有之ゆへ其時分説破不仕様只々此處愛人利物之理にかなひ申を古人仁と名をよひ申と奉存候如何然るに仁者と申は人の全きにつゐて申事に候へば其分可有之候

一未發之御説も鄙意一般に御座候乍然御書面かくれたる處御座候様に而其實は如何今少可承高論候自家にありてもいまだ言に得不申此言に得不申か不明盛故と奉存候今少加涵養候は、定論可有之と奉存候

一長江丈の御傳言佩服仕候千萬面論を待申候日月のゆく事年々にはやく覺申候當年もはや四十日立行申候御駕も廿七日所發候初夏の初に者御着定に無紛義候

一爾來時事體如何様とも不被仰下候定而御聞不被成候と奉察候少御心を被用候は、其端はきこへ可申様に奉存候

一舍弟方へ宰相之旨御教示今度も長江丈の御論定に以學者之規模こゝにおよばず候故自然區々の事業におはり申候しかるに此上につめては伊川先生之年譜を見て眞の儒者規模のある處見へ可申候と奉存候此段又他人にかたりかたく覺申候如何々々猶期カ得後便候不宣頓首仲春八日久成拜 震菴尊兄机下

又 酷暑無御別條と奉察候私儀先日出府之内暑いたみ

罷歸候而腹中あしく御座候と、のひかね申候何ぞ氣色食事等に異儀無御座候夫故昨日之御證月にも出府不仕候

一天文御説又々一圖御示忝容易解がたく一兩日思量仕候而其旨を會申候前後之數通を考申候不可通處多御座候其内差當り候處別紙に疑問を獻申候渾天之説を用候得ば圖地にあらざれば數行れ申間敷候平地之説を用候は、周牌に而合可申候圓蓋方匣に而は何ほごも障多出來可申候右之疑問御會通御座候は、其餘之疑難を布陳可仕候御一笑々々

一時事改革之物音不承候如何成事に御座候哉萬事因脩怠慢如此に成行申候熊本の沙汰とて承候に御家老中其外にも段々財用耗散之故を御問難御座候と申候其沙汰御聞被成候哉虚にても可有御座候得共君に望ある處の人情是のみ頼ある事と奉存候藤翁もいまだ手をいたし不被申と奉存候此一段は彼質に而御座候得者力に及び不申候御番も近日當り可申候押而も罷出可申萬般其節費而不具頓首丹左衛門 久左衛門様 御示之數通不殘返進仕候以上

又

無御別條御座候半と至悅仕候正太進申御口上之趣具承候近日可被枉駕忝日々相待居申候當時秋涼野行之好時節に而御座候江亭被存立之様子に相聞へ申候左様に候へば旁本懐に相叶申候

一佐藤傳之進出府御逢可被成と存候筑後之様子御聞被成候半と存候時勢心得がたく御座候御境目に御人數など出申程に者成申間敷哉熊本之取沙汰如何に而御座候哉

一佐九郎殿事何と多分御下國までは其分にて可有御座候

一易可與幾之説程説二條寫懸御目申候此説により候へば舊説も非なりとも申難く御座候倍々文字見難く覺申候

一復軒行を送候序如何御座候哉中瀬え被遣可被下候一雲平母儀十町よりかへり被申候哉雲平相變儀も無御座候哉となたを御出候時分被召連候は、手前を見舞可申との儀に御座候且又宇田左助は何頃下りに而候哉承り度候

一綱目もよみ仕廻申候御影に而大願成就大慶仕候好便之節奉壁可仕候天下之治亂條理明白に御座候序

に皇朝通紀をよみ可申哉とも存候又は諸子を讀可申哉とも存候易にはかこり不申候

一牧殿より書參候返書御届被成可被下候其後御參會無之候哉病氣風のあしき煩之様に申候如何にて御座候哉

一江亭履齊御心得被成可被下候かん相能時分に候間若は見へ申候半哉と心持は仕候猶從跡可得貴意候以上九月十三日丹左衛門 久左衛門様机下

贈中瀬某

一彌御變不被成珍重奉存候私儀廿五日五ッ半程爰元え着仕相勤申候前日に者御出被下候へごも他出仕不得貴意残念之至に奉存候爰元存候よりは佳境に而御座候然共雨故遊行も不仕候何角と承申事とも御座候而不寂寞候是は當分之事に御座候

一侍講は敷もいまだ罷出候程に有御座間敷候間御延引可被下候

一在氏講は私闕候而も其元様儀御支不被成候は、不絶様に御會可然奉存候私故御懈怠に成候而者大部之書はかこり申間敷候此書は私闕申候而も残念に無御座候則萬之允様にも其段申進候代相罷歸候而

も左氏講は精力およびがたく奉存候
 一右之通故いまだしかと讀書も不仕候自省録一看仕候久々に而よみ申候ますく退溪之學之至不可測と奉存候此人なくんば紫陽之微意不明して俗學となりおわり候半と奉存候思召寄も御座候は御示教奉願候猶期後便之時候恐惶謹言五月二十九日大塚丹左衛門久成花押 中瀬助之允様參人々御中判急に改がたく古きにしたがひ申候以上

又

一致仕を御賀し被成御詠歌被下別してく不淺奉奉存候御返し可仕志申候處何角に押移出來かね申候やうくにつらね申候呈鈞下申候
 一冷泉殿式紙一枚被下思召入不淺奉存候閑中を慰し申候家珍可仕候
 一退野之字御考被下是亦忝奉存候御思召付至極と心付其儘用申候猶更出處も御座候而別て本意に叶申候
 一承及候へば助之進様御鐵炮頭被仰付候由倍々目出度奉存候御大悅奉察候乍延引貴報旁如此御座候恐惶頓首霜月十六日退野久成 柯庭様鈞下

與平野某

一御立前綏々得貴教御心術之趣をも精々承之感心仕候愈以前日天王は聖明なりの語を御信し被成候をはしに被成聖人の語を御信篤被成候様に奉願候古人の學は直に聖賢につかへ其教を信受仕より外は無之と承申候論語之上にても此趣此味見へ申候聖人の一語を信得仕其旨を日用の間に無間斷功を用候へば是が本となり候て夫より千言萬語をよみ申は己が心を開明仕候益と罷成申候畢竟理明らかに疑ふ處なく信立候へば行ひがたき事は無之と古人も申置れ候此事自分に試申候に如此御座候ゆへ又々申上候此外にも存付候條々も御座候へども貴報を承り候上可申上と略仕候頓首再拜三月十五日大塚丹左衛門久成 平九郎右衛門様

與某

便有之致啓達候先日者度々得御意大慶殊に一意御得心愈以其上に新意を生候哉と奉存候且又先日御約束御祝箱小道具一ツ兪末に候得共進申候御用に立候得者大慶に候愈當月中には被遣候哉推量に二月はきさらぎの名にいみ候故世俗大半よけ申候是

は如何にしても無義理事に御座候禮に仲春會男女と見へ詩經にも此月を婚禮之正月と有之候先方のいみ無之若は來月と申事に候は來月に被成候事愈可然と存候乍聊存出候故申進候月末出府可得御意候以上正月十五日丹左衛門 七太夫様

答栗崎某

御狀致拜見候無御別條珍重に存候先日者預御狀相達御報會津屋迄遣置申候未だ相違不申候哉と存候然者なども無之御直書被下難有奉存候内に行當申候不得見惣體に御請者申上候此旨宜御披露可被下候老衰致仕之身として分を借し對國老可申様無御座候此段は左様被思召平日御取成頼存候今度被下候御文字大に感心仕候如此大任之御志立申候事誠以御國之吉祥不過之奉存候是尤數年貴様之御忠誠之驗と致大悅候先書にも申入候様に丸山翁より迎參候筈に付廿一日彼宅に罷出候間彼處へ御出可被成候晝之内は亭主も註所詰に而候故隨分靜に御座候朝飯後に御出可被成候緩々下脱す五月十九日大塚退野 栗崎善左衛門様
 如此認め候處從熊本知らせ忝候御暇命有之候其内

養子願上を掠候罪を御正し被成候由此間是等之事隠れ居候今度あらはれ候は舊弊御改之一事と珍重仕候其外之命只不行跡との事故事は不承候此書狀藤崎方之便に遣候間從彼方相達可申候不及御報候得共爲念相達候は被仰聞可被下候以上同日退野善左衛門様

答栗崎某

一被仰下候委曲面話之味に不異拜誦致再三候先以天理人欲之間判然と御躰驗之旨珍重不過之候克己之功も從是下手之力をたへると集註にも見へ申候吾輩不得力候は此一關通り不得故にて御座候爰元にも天理人欲の堺を論し申候其趣は事上に就て分ち申候義理之辨にて足り申候然るに明道先生天理之二字は自家體貼來ると御座候へは心上之上に其味有之と被存候龜山も默坐澄心して天理を體認すと説れ候得者事上天理人欲をのみ差言へきに非すと講申候此論如何可受再喻候
 一武野燭談と申寫本御寫せられ候其書之大抵御示致感歎候如仰百年治平無御座候而は如此者有之間敷候御下之上一覽可仕候

一爰元朋友中も無懈怠面々は少々進も御座候而悅申候事長く候故致略候

一秋山生侍講之外ひたと御前に被出何角爰元の御尋など有之御請に迷惑と風聞承候外何某とやらに小學之講釋被仰付候由此人は鳩巢先生之門人之様に承り候如何御出會候哉秋山には折節は御參會可有之哉と存候

一香山生御變之時分獨立にふりさばき御座候而心有之人は感し候由承り申候珍重に御座候曲節は不承候久々書中之往來も無之候間に者御出會も候哉全體は廢學と察し入申候

一此頃論語徴を借見申候いまた一覽もおへ不申奇論怪辯驚耳申候然とも其意鄙陋氣象我慢少有識人は可致見得候間中々不百年して世に行はれ申間敷候爰に不足と存候兎哉角と押移り候内御下國にも成可申其内者以書得御意申間敷候不具頓首正月廿三日

又

一近來者御閑暇も候而近思錄開卷節要等も御讀候由御得益も御座候旨珍重年月過而之御憤り御尤に存

候羅氏も六十にして性即理也之語御座候得は愈御精力を被加候様に希申候先般平小二氏と御會之鬼神之説定論聞兼候由左様可有之候小森より長々たるかな文被差越候見所融し不申批判を此度加へ遣し申候平野よりは文字にて被論候文字之上に不安處多御座候急に難論未及返語候如仰性命鬼神精微之論少口さね御座候へは定語に違出來申候老境心力薄く精微之處には分辨とゞき不申然とも致仕已後外境を絶申故心地は安穩之意思御座候萬々可得面話と早々申殘候不具二月廿五日

又

一先日御見せ候一書之義に付而御示教御尤に存候人情大に行當り候處候而善提心起る輩多く御座候利心薄く候人は此處頼有る事に御座候學なき人は大抵好人にても事を執上はけちかひに相成候事は勿論之事と存候下文三月十九日

又

一別之字慎庵兄え御咄被下候由彼方よりも申來候何れ剛柔之説優り候様に被改との儀に御座候兎角文字出來之上定論可有之候

一小森生文字被遺自分よりも別之文字被差越候今度之文字は明白に聞へ申候仁愛之説などは別而善見へ申候何れ内に開明之端出來と被存候御示會御助候は、分明に進歩之處可有之候

一禮講不絶御出會被成候由珍重

一論語講義日を御増無御懈怠候哉雲平不絶見へ申候哉若懈怠候は、慎庵に御通し可被成候

一先日的場氏に御出る筈之様子承り彌御出にて候哉承り度候薄暮に及び筆を留申候猶期後日候不具五月四日

又

一周張全書全部恩借忝候正蒙を熟讀いたし候半と存候

一此間者別而事繁多にて御讀書成兼候由御尤に存候然とも近思章を逐日習熟之功を御用味も御覺候旨感心不少々御座候且又御屋敷え之御勤御様子等委細御示御尤に存候心短くは後世人を誘候事別而成可申様無御座候自家之誠意に立申候は、其應なき事は有之間敷張子之學をめされ候勇健言語同斷吾輩愚弱之質を以優々之學を仕候而者宜哉無處

進かと尤之事に候然とも氣力を強而付而も却て力盡て廢學と成可申候志だに眞に立申候は、我分を盡し申程之事は可有御座と存候先日は稗田來訪にて兩日之款を得申候何ぞ新意も無御座候牧八郎右先日出府と陶齋より被申越候御參會候哉と存候今度者手前に書も來り不申候來月致出府候而も滯留も成兼候左候へば緩々得御意候事も支可申候諸賢無別條候と存候五月廿四日

又

一小森書文字二通致落手候如仰詩言之章之説明白書中に二通是亦明白に候先日申遣し候様に識に開明のはし出來候と存候總體意思もよく相見段々文字を加へ遣し申候惣體文章と、のひ不申候間慎庵兄に正を被請候程に申遣候此上は朋友之助にあらざれば不叶儀に候間いづれ出會を被召候様に申遣し候

一論語講無御懈怠候間珍重に存候御體驗之意御尤に存候克己之功も成程來諭に而は候得とも吾も人も力を加へ不申故其實験を得不申候終に不仁に共する人に成行申義難斗候御力行珍重々々

一綱鑑之業やかてたへ可申由夫故宇宙之盛衰之大綱御認得之由珍重御示教之趣御同意に存候手前にも綱目高宗之建炎之時迄よみ申候末之様子も兼而推量とは大に異り申候尤同所も御座候寔以古今君子の立がたく小人の志を得候事勢の自然と見へ申候夫故治日は少く亂日は多く候末之徴欽に至りては弱の一字に天下を失ひあられ候と存候此所見いたり吾國ならぬ事ながら切齒仕候事に御座候來諭得人心舉賢者候へば興り失人心害賢者候得ば亡この大綱御同意に存候舉賢者か故に得人心にて御座候此語前後懸替條理可然と存候云々六月廿一日

又

自是可得御意と志候處彼是紛冗にて延引候處去月十一日の御狀熊本屋敷便無之同廿六日相達添致拜見候殘暑にも御壯健珍重に存候野夫も大いたみも無之打暮申候

一先月十六日御隱居御家督被仰出候由承之恐悅仕候因茲は御寸暇も無之御勤と存候

一先日之趣に付向又兩條之御問行當申候急には御答も難成氣色を見合候而一文字を以て申上候老衰文

字條理不分明所可有御座候御推見意を迎へ御覽候而宜被仰上可被下候彌以御弊法御更改之尊志目出度奉存候八代主も御同意御發起御座候旨傳承候改正之機會天に出る哉と奉存候御役代之様子も具に何方よりも不申來候長谷川御勝手方之御斷にて被差除候由承り候是又草莽身も開眉申候所謂舉阜陶伊尹て不仁者退候旨致暗合候稻津も願之通之御役被仰付候由舉賢才之論開候と致喜悅候其志行われ候得かしと希申候

一先日者後丈各御對談如仰好資質不得易候得とも己を用るの私意多今もかへりみも付不申と存候如此にては大任には當りがたく御座候惜しき人品にて御座候

一近來御學意進達候而爲己之意分明にて義理判決之處に御自得之由緒々目出度存候慰願望申候誠に義利之辨者聖門之第一義たる事は往々學者も口に藉候得とも其味を不會候得者信立不申力を用候事不叶して俗中を挺出いたし候事不能して郷人たるに終るもの多御座候可憤事に御座候義利明決に候得ば今日事に處し候事も不難候御意用功之手段皆前

後截斷と申候意義爰にあづかり申候御會得之意と同否可蒙再諭候於二者御會得親切に候得者此學不既後世有崇珍重々々見得如此に而も涵養之功有間斷則進德事難成御座候雖得易失古人深戒可畏候鄙夫も近來涵養之功之大切なる旨を信得仕力を用候時とも間斷多候無餘年身に候得ば上達難得歸泉下可申候願は此功御力可被盡候余は期拜話候頓首七月九日

追啓

先日承り候雲平講釋に可被召寄旨其後如何に而御座候哉是により心附申候如此學問之御志篤御座候に友なくしては御進も敏なる間敷候雲平講釋までには其益少かるべく候然ば其人あるらひ候は、平野權九郎當り可申候貴様にも御存知之人に候得とも已前と違ひ拔群之進御座候私見及申候近來者程朱之學に専ら力を用内に向之意切實に御座候此故に中庸の中和の味も的當之體認御座候其意味と鄙見相合申候其志伊尹を慕ひ申候此處も實に相見へ申候其上に易程傳を信三四年も熟讀にて御座候此故條理も活當世之務にも

通し被申候書生之論にては無御座候如此之人者外には見及不申候當時有學之賢者なるへしと鄙意には信し申候近日御對談候而鄙見誤る哉當る哉を御試可被成候左候而無異儀思召候は、御進被成候事貴様之忠義たるへきと存得御意申候謹言

又

一御勤方ゆるりと御座候故舊學溫習の益御座候よし珍重に候節要の書御專讀於朱學御篤信御座候由珍重恩借之古訓外傳一覽終申候彼學脈つゝまる所覇術に而候此故に孟子を討候事甚敷御座候吾儒之害楊墨よりも甚敷御座候文字を論候内に者公なる處も御座候右讀終り候得共章により再見仕度所も御座候故今度不致返進候

一會津屋中庸の説に御評も有之候致一見候身は心のあらはれたる者道在其中に之語又々評を遣候其後は御論無之哉近來致治之驗に見所出來珍重已後講學有助と歡申候
一收と論語を會讀之御約束之由彼下學之意一向廢し被申候得者唯文字を論する迄之儀と存候

一中和論衡之次序如仰舊說之序中に置候而不安候此故に巻尾にうつし可然存候此書は七太より取寄候様に覺申候七太よりも返し候様に申來候間其元迄進し候間此段被仰通可被下候申度事多候得とも長文者殊勞に成候間申殘し候最早夜中は涼氣をもよふし候何とぞ御見合御來臨所希御座候老拙出府者晩秋に何とぞ出申度存候不具七月十九日

又

一然れとも野夫は暑中之草臥に打添候故風後殊外致羸疲候依之平橋見佐樂請申候間相應に而頃日氣色は快く罷成候得とも未力すき不申候少々業にも勞申候肌肉も少々完復候様に覺へ申候當月中保養專らに致し候は、本復と存候病中外事を斷候故別而靜に却て主宰分明に覺申候先書に陶齋えも申遣し候本領一大事如何と被存候先般牧生へ御對話講習も有之由御說承度候 困靜之府中諸事外に應口日子を口とは大に異り可申病中別而其意味被察候夫故氣象も宜敷と存候

一御屋敷御出勤不相替と存候自身信し其餘に人の信も開發有之候人の開發なきは自ら信の不足所是即

行有不得反求諸己旨と被改候千萬申殘し候以上八月廿一日

又

一御示教之趣御尤に存候外境之不順切礎に相成徳を成候事古人固り如此と存候書上にて知得申候道理實處にて力を得候事別而かたき事に御座候此處御試有之味も御座候と被仰聞候得とも御志之健成事及感心候然共學上より申候へは人々如此ならされは學之成就成りかたきと論候而者道理一偏に落申候日用之功は初學よりかぐまじき事に候へ共致知之功上面に至り不申候而者其力及かたきとの先賢の定論に御座候己か身を以て學を論し候事は私意にて御座候一己の受用は格別にて御座候

一寫山之說御示しこと一見仕度候へとも生前不叶事に御座候此段御美敷存候

一書肆も御出珍書も有哉と尋候半と御志候得とも其暇隙も無御座候而御事繁段察入申候やうやく四書を求被成候由然者從爰元御持參も無之と存候今の御暇なきよりは御熟談も成兼候半と存候然共聖語は一言半句も誦候に無究やしなひ御座候と存候

筆跡にて御察可被成候頓首卯八月廿五日

又

一其御地風俗より御覽候得者當國は却て美に見へ候由いかさま其郷にのみ被居候而者其風を不知事尤に御座候またそのうちにも其長する所可有之候らへは一偏には論しかたきにては無之哉と存られ候一天下に眞に學る人は無之哉と御示教はかり見候にも左様に見申候如仰鳩巢先生は豪傑の士たるべく候たたく徂徠學のみと聞へ申候太宰も承及申候此後銘々に異見を立新論を初候學可有之候

御座候

一四月十六日日光山之あれ駿州參州の山々もあれ御城二ノ丸焼失同日に而御座候段頃日承申候是は天下の先兆恐入申候治平百年奢靡如此に而截制之方無御座候而者借もあやうき事に御座候閑散之身に候へは己にあつからざる位御座候仁者の心にあつからず耻しく存候

一先書の御報大延引故御狀相違候を力にいたし早々御報調申候夫故不詳候何卒同日情意をのへ得御意可申候筆取候事別而難儀此紙面漸々とのへ申候

一先般出府之節手取に御尋之由忝其節京町え宿いたし候而間違早く致歸宅不得御意殘念に御座候頃日事繁多にて靜所御工夫成兼是に而は進益有之間敷と御心附漸々事を御はふき候思召寄御尤に存候林下善事三十年と申候得は吾輩のことく酬酢多候而者致知之一段も古人に及かたく御座候家庭の實事初よりかき可申様無御座候古人も晝耕夜讀と申候得は此につめて何角妄想を生し可申様無御座候術親切之處はかならず經より究候にもより不申候得は事業隙無之故進益無之と申も疎略之意たるへきかと存候書講多文義益は有之候得とも自家仁術に者遠き様に思召候由是又御尤に存候乍然教は學之半と御座候得は後學誘候も己か事自然にて仁術之外ならぬに而者無之也千言萬語自家無怠慢候は文義上之さはさきも養になり可申候退溪草花之説も心志を養ふたすけと説れ候得者況聖經の章を玩業仕候事何ぞ草花と申しかるべきや自家本領の説明白ならざる故種々安排生と申すにては無之哉此

語は他人へ説かたう候

一七右衛門殿奥方長病故舅家之意にまかせられ御離別之由先以苦々敷事に御座候然共此中の通にては親類のさわり有之候得ば却て不幸の幸とも可申哉且又あそ田の令兄生計迫切冬は天津へ御所替之旨左様可有御座候寔以親族之困乏憂患之尤切なる境にて御座候人情たへがたき事御尤に存候是により聖人の難及を實に御看得之由是亦平生聖人は何等之作用凡人と異り今更自家之意を以て聖人に難及とは看得候哉古人に難及とは申候へし聖人に難及とは簡様之一端につゐて申は却て聖人を低見にては無御座候哉如仰諸賢親切之工夫近來不承事に御座候是又しひ可申様無御座うつら／＼と押移候事は僕もおこたりにて御座候珍敷心術の御論を承て不覺鄙意をのこさす申遣し候當否如何御再諭待申候余者不具九月七日

又

一日外御見せ候五倫之御説にて御存寄之趣被進候御志にて御草稿御見せ乍早々一覽候御深切之旨感入申候諸國の事にかゝり候は借越之儀も可有御座哉

と思召候由一篇學にかゝり申候へば借の意には有御座間敷と存候委細見候はゞ文中には存寄候處も可有御座候得とも大意には存寄無御座候間則致返進候且又敬之御心法之御意も出來申候旨珍重奉存候私風邪輕き事なからさめ兼申候御勤方も先只今之通にて御見合候半と思召候由定而御意思可有之と存候廿五日頃多分當番に可有之候其節可得御意候以上十一月十一日

又

一忠信之説明白に相見申候頃日震丈之説自言白と不審に御座候得共却て其説疑敷再論に及び申候此字如是異同可有之とは不存口字愈以十分に極不申候而者不叶儀と存候

一御口之儀共御紙面御尤に存候如何其通に埒明申候哉承度候

一あそ田の事被仰聞御尤に存候命にまかせ候とは乍申人情迫切なる境難處事に御座候當時の勢は何も貧骨に至り可申夫は當家之事にては無之候得共御心底察入申候

一小森御講釋に被參候由間々御講論も候哉其後者文

字も出來不申と存候

一論語之語類抄を被思召立候由致喜悅候頃日京町より子書借候て列子に讀かゝり申候前かどさつと見申候か今度見申候而者文義分り候故一入面白覺申候易は倍々讀がたき書にて御座候第一老性簿記身にては得益有兼申候

一日外稗田見へ申候刻中庸誠は自成之章文字を論じ申候此章會しがたく候間異同可有之候間被講候様にと申御聞不被成候哉と存候京町にては折々御語被成候半と存候申進度事も多候へども紙に臨み候得者急に出合不申筆留申候以上十一月廿日

又

一如仰野夫先般遂致仕生前之活計此事に御座候罷歸候以後も熊本朋友彼是訪來にて講學歡を得申候先以先般御力を被用候一書被差上御案堵之旨察入申候就夫御褒賜も御座候由致至悅候數月之儀御勞被成候由御尤に存候今度御收集之文字爲後日一書に可被成旨一段可然候出府之儀は隠居之名に應じ手前よりは出申間敷と存候若誰人にては怨夫被差越呼被申候はゞ罷出可申と何へも申達置候先日藤

崎家より怨夫被差越候間彼宅迄に參り候て屋敷へも寄不申罷歸申候如此候へば春に成候て出候事も難定御座候

一閑中入用にも可有之と墨一挺御贈投不淺忝存候數月之用を達可申候折節眞書小筆有合候間二對進申候御用に候得ば本望候

一御口〇意之趣御尤に存候朱子曰世間萬事須臾變滅皆不足處心唯在窮理脩身之事耳如此に候得者春になり御願達候様に御座候へかしと今日之應接にのみ止り候て者無本意事と被存候寒中筆取候事も苦に成候故早々申殘候頓首十二月七日

又

一其節御意思も近來之過を御省察候様に被仰候彌以分明に御座候哉外境にひかれ不知不覺して外に向ひ申爲己之實にとふく成申候彌猛省可被成候私足痛大かた能成申候最早年内は罷出不申候間明春可得御意候以上十二月十七日

又

一先日八郎右に遣候鄙字御覽被成候由言葉の調否も不計唯當時之情をうつし申迄に而御座候彼人の評

いまた不參牧丈小森會津屋と書會珍重
一先頃御出候時分之御詠御改候て御示し忝候改り面白く感賞いたし候韻を次申度思索を用ひ候へとも出來不申候

一前日雲平來訪にて兩日滯留にて講學いたし候近來功夫實地に力を被用候味承之太慶いたし候致知の功も大に進み申候出府候は、其旨御聞可被成候此人文字を兼られ候故他人の類にあらず候故此道不孤と殊更致喜悅候最早無余日明春可得御意候不具十二月十八日

又

一前時兩通之惠教忝八月に御服を孫兵衛迄遣置申候延引如何今は相違候と存候其節も早々に而盡情懷不申其後者時變故不及拜伏候如命非常之大變驚憤如御察御座候即時之台命士民安し申候

一殿下文字御好之旨先に承り申候玉山時を被得候と存候爲己の學は天下寥々たるのよし左可有之候其上に徂徠學流行と承候得者我輩は抱經伏窮山候事當然之勢にて御座候當務繁多御讀書も御懈怠にて可有御座然とも日用之處には功夫間斷有之聞敷と

察申候先書の端書に俗中之三事御役義に就て甚御守難旨御示し是又左も可有之察入申候如何御守立申候哉他山之石成己之助と存候御處置候御様子承度候御己之意より見申候得者羞惡之心を不失に有之と存候若力不足して一旦俗に隨ひ申とも改過候得者學には害は無之儀と存候陶齋も廢學と承り及申候者々舊友如此志立不申候事歎するにたへ申候是によりても慎庵之賢益尊申候先書に申候哉復齋も物故學に入人にては無之候得共操守は人に超られ候悼入申候丸山翁も下世是又悼入申候慕祭の文作り候へとも寒中寫得不申候懸御目不申候

一本田平八郎殿開書 東照宮之上意を記し被置候を一覽に及候御覽無之哉本佐録者多候得共此本は希成書に御座候七太を頼寫候出來候は、可懸御目と存候いまた出來不申候公卿太夫之御覽可有書に而御座候

一先書に申遣し候哉手前にも當三月五郎助に妻を迎へ申候生質和順にて家齊て太慶不過之候朋友中も分に隨進歩有之候間増人意申候申度事多候得とも寒中筆を執候事なやみ候故申殘候明春可得御意候

不具頓首季冬廿三日孚齋久成 履齋賢兄机下

仁 孝

仁者愛之理心之徳也

此語は仁の名つくる處の解にて仁者愛之理と云は如是とくはしくとかされはしれかたく御座候

孝ハ其仁ノ一ツニシテ仁道ヨリ生ヌル成ベシ

此語孝字の解にてはなし孝を行所にての御説に而御座候凡仁は性にて孝は其發用の所にて申候孟子に所謂孩提之童無不知愛其親也是なり人生きて少ものを知る處候得者はや親をしたひ申候處にて仁の用い孝たるの實しらるゝ所かと見へ申候故に仁政を行候事は孝弟が本となり申候性を論申候には仁か孝弟の本となり申候今右の御説は仁政を行は孝より初るの事にて御座候

孝ナレハトテ仁者トハ難謂仁者本ヨリ孝ナラス

ト云コト有ヘカラス

此語は能聞申候御説の通にて御座候

孝子父母ニ事ルニ能力ヲ盡シ私ナシ愛ノ理ナリ
孝子は父母に事るに能力を盡し私なし是は孝といふべし愛の理とはさしかたし勿論愛の理の外とは申さ

れまじく候得共其さし申處少々の殊る所御座候半歎

仁者ハ亦君臣父子夫婦朋友迄モ孝子ノ如ク愛スル心アルニヨツテ

仁者は五倫のまじはり全くして一毫の人欲なく悉く理に當て私心なし故に仁者と可申候

仁義禮智信之道不揃故仁者ナラス

仁義禮智信は性にて人々にそなわらざることなし其道を盡し候處不全候人欲盡去り候得ば心の本體唯此仁義禮智耳是を仁者と可申候

右論じ候處當否しらす候へともまた御工夫なされ遠御座候は、御示教可被下候凡學門の道は外なし爲己耳夫草木は、帝土深山の別なく花開く時は花ひらけ候學文も人の見る見ざる處にかゝわる處なく己がなすべき所をなし申はかりにて候次は致知格物にて御座候いま、で何になりともつきて理をしらざることなきものにて御座候夫に就て反覆深思して道理のきわまりなき處をしるべし天下の事につきていづれよりなりとも其理を反覆いたし其理を深く知る事にて御座候天下の事とて技藝しわざの處にて申事にては無御座候大方の學者致知格物と申候へば天下の事と

て人のする程の事は致しならふと覺へ申候故に終に程子の格物に達し不申候此一段は大學或問にくわしく見申候こゝに功夫を用候へば書多くよみ不申とも聖門の學にて御座候學問いたし候には我身のよしあしを言て悔み申事にては無御座候專一に意を用道理の無窮を深く知り候へば自然とあしき處もよく成可申候尤日用の處はあしき事御座候而者學文なき人と申てもかなわぬ所にて猶心のおよひ候處は善をいたし候にてよく御座候序にあらまし申上候也

答中村感齋

一前書に御示し之旨と後書に御示し之旨とならへ見申候得者學意は舊作を御見得と相見珍重存候田尻生も其後相見申候て御學意改候旨承り稗田も太慶被仕段珍全にて彌以後書之通御受用所希に御座候夫故後書に著鄙意加へ懸御目申候

一前書に教弟を被論候一段者明當に聞兼申候

一理氣之一段は却て先得之病と聞申候後書の御意思にては此段も其病を御見得と存候故論を致略候

一河圖五行萬物に具り候を被推候て燒物に木氣見へ給ぬとの御不審御尤に候得とも器物之類は人工に

出申候故生氣無之候木氣は則生氣にて御座候是を以て御推候は、聞可申候

一河圖之數一二三より十に至るの名御不審可然御疑に候凡數の名皆自然に出申候此に有物則一と名付申候此外に物有則二と名付申候是より推て十に至候得者本の一にて候此故に用數は九に止り申候十數の内自ら陰陽有之奇を陽とし隅を陰とし陰陽の中各大小の分有之四象と名立申候又十數奇偶を論せずして生成を分て陰陽を論じ候へば一二三四五は皆陽にて六七八九十は皆陰にて候然者一二三四五の生の次第か則六七八九十の成の次第となり申候是等の條理皆人のなせる事にて無之候得ば天に出るの理御得心可被成候

一五十有五の數成變化行鬼神の説又類を以て求るの説は助講にのへ置申候間御覽可有之則助講懸御目申候

一西銘河圖との意と相通する哉の御問も切に聞申候乾父坤母則乾坤之二卦にて候得ば相通候理明白に御座候猶々御疑候は、可受再喻候

一神崎の責善あられ候へばよく請容られ候よし珍重

稗田よりも情を引立られ候意有之候と申來致太慶候朋友之益不少候餘は期後信候不具謹言子十一月廿六日答書家伯御見廻申上候に付一筆啓上仕候私儀も相替不申講學仕候然し此十日斗は腹中いたみ申候順氣和中湯服藥仕候さして物を見懸ヶ急ぎ廻る様には覺不申候如何成故にて御座候是も心術のたかひにて可有御座と奉存候如何方方も御座候は、御示被成可被下候夫故今日なごも讀書思を少し放意にして近所へ遊出可仕かき存居申候兎角日用本源を養候功夫忘り申候處より如此相成申候と被存候然此處の工夫續がたく御座候外物の爲に此心を誘引去り申候愆而身心を求る所道の上甚滑して名利上の求のみ故日用事物上に落着成不申折々此意の向候處省察仕候得者唯如是するのみにて亦外に如何ともしする事不成事被改候此所の要法も御座候は、御示教奉願候

別に要法なし唯下學のみ

一森生先日出府の節神崎生にて講學仕候其中森生吉永生など私病處人に受學申事を被告略其意を知り大慶仕候此處私病處の深所にて候朋友中などにも出會之席も一座或は講學なきこと共多有之候已推致之後可疑事など有之時は講學も有益己一定の見なきに論ずるは己を欺事と存居候如是有之故朋友との講習を聞申候二子の告候後省候得者若如此己に明らかになりたらば何朋友と講學するに及ばん中庸にも愼思は審問之後に有り論語にも愼思は切問の後に取り時習は學の後であり其私意古人の教にあらざる事著明なり誤りの甚しきに非ずや其後如何成人にも講習可相成候様に覺申候己は

唯後學なれば人に可受のみ學ぶの意なれば路人にも講學成なり然とも如此知りて此病處私深處折々再發仕候誠此等の處より能省候得者自分朋友に受の誠滯き事を存候朋友の告なくは于今自分の意をくしして病たる處不知なるべし朋友の相寄りて立處如此にあり朋友と共々に道を明すにあらずんば何ぞ朋友の信といはんや亦此道を明にするはた朋友のみにかざらず天下人物もこのに此道を明にするのみ人爰に朋友のみ講學して明道するものは勢他人に及事ならぬなればなり然とも他人善にす、みなごすれば己不悅の意思あり私の甚敷ものなり持實此病を受る甚深し折々獨聽のみ是西銘の落着せざる處より如此あるなるべしまた此書を反覆するのみ外に力づくべきなき如何

此の如く御自反積徳の基たるべし珍重々々此上又深く意を用ひてさくるべからず

一近日吉永生と講學仕候に此人先難後得之意落着の趣言葉の表に聞申候誠不及こと共に奉存候た、自分私までの甚敷を恥るのみに御座候

一節要不絶讀申候何ぞ相替不申候様に覺申候乍然朱子の則少し自分上に覺候様に御座候其たかひしや有之候少し爰に書付懸御目申候

一理一物一文字に至る迄此物の上に就て後に伏て其意を思ひ或は講じ不忽是學而の謂なり不食多不務博不局狹不留少見只反覆玩味して意に落着ある時習の謂なり若僅に此一書に通じたりて是を彼に持行或は是をまむれば朱子格物と貫通するの學に非ず如何此説甚善

一頃日格物の分限を覺候様に御座候其意を折々味ひ見候得者一講習之上にも一格物あり十日して一格物あり月を越て一格物有只道理を思ひきわめて己が意に足る處一格物の場なり此味を不覺中は道理を深くきわめて一時の講習でも終り止る期なし又格物ならず如此の積り言口意の表に貫通は得るものあらん性命の理を推窮めて知るべし然とも知るも貫通の意に非ず

此論亦是

一西銘不聞候頃日遂一力を以推窮文義なごは講釋もする様に有之歟と覺申候得共全體の意にとつふり無御座候此書は如此力にては推窮する書にてはなく自分落着をまつこゝにて候哉如何

此書の讀やうも前書格物の意を用ゆべし急迫に求めからず

一啓蒙開へ不申候只今河圖の處より反復仕候大傳之語凡天地之數五十有五此處を以成變化而行鬼神也此數之成變化鬼神を行ふと如何なる事に候哉色々思ひ候得共一定の論を得不申候然し妾説

一懸御目申候此五十有五の數は天地自然の數なり圖書の如くつらなりて或は生成の道をなし或は四象となり消長をなし五行となりて相生相克其間に行はれて萬物を生育天地の用をいたす此處數の上にて見ゆるといふ事にて御座候哉此説も未落着候御示教奉願候此説最明白にして此上落着なく何 以下缺文

一五倫之説專ら有之候未聞不申候追々一説書候上にて懸御目可申候一仁助出府にて所爲義所爲仁之説有之候孫兵衛説も有之候私意思は西銘上にていふ時は天下如此萬物異形なれども皆一理なる所を實

に知候處則仁と申事如此分別あるを知りたる處則義と申事にて知之字甚重く御座候知らざる前ば一物づゝはなれ、如此知る所有て知上に貫所あるなり是則仁たる所といふなり委細は任助御講習可申上管に御座候如何々々

此説適當と存候任助未見へ不申候 答丑五月十九日

先日道之字御講習承り少は道の己に固有して偽爲を信らざる趣のはしを聞候様に御座候然しながら又其上に疑を生じ糊塞り茫然と相成申候

此一段珍重候其上に塞出來候と是も亦好事に候暗は明の道にて候暗は養ふまでにて明を求る意思をつけ候得て却てあとかへりに成申候

一先衣弘齋老兄曰得る事を先する意ありと夫より後省候得ば甚其意を覺申候仍而退てたごへば性道教の名義を究中心に候誠に學者の望己が妄爲を去り固有の全徳を識得するに候

御自反珍重々々

一近日も妄意に御座候は儒佛之分甚微なる所と被存候朱子格物之學の至る處己が固有之徳を全ふし佛の至る所も己が固有の徳を全くするのみ其固有の徳を識得するにわづかのちかひにて大に末に至りては異なる處ありと被存候夫故其處意に得斗別ち不申故弘齋老兄と講じ候得共私意の疑ふ處に答へあたり不申候様に御座候

此一段是に似て非なる故愈近理して大に眞を亂にて候此地に至りて儒佛異同判然たらざる先儒も多

御座候前以きづかひを加へ候へば客慮にて候

一頃日罷歸候以後進益候哉と被仰下承知仕候御在宅とに遂ひ世事紛擾にて存主之功つゝきがなく物より物に移り心の明を失ひ申候唯茫然と見る處の物もなく過光陰候のみにて御座候唯聖人の道廣大無窮にして知以不可見行以不可勉之其廣大をかたれば四時行はれ百物生無一息之滯其小にして近きを言ば孝悌忠信一息之間なく此身も供に天地の流行にして我身とさすべき物なし其實見如何と己にさへば面に據立る如く一理として見る事なく聖門の衆のあこを鉢認して見候に身と道と一つにして其過て有るも其人を不煩身につとめて爲すのみ覺申候孝悌忠信のこゝきも自分勉なすといふ時は其勉のひまいかんそや唯此心を存主して其不孝悌を省み知るのみと被存候道を求るも或は西し或は東して求る事には非ず唯かくこゝくなる處に弊用性命行はるゝ事はあると被存候

聖門より此に至て甚善其要在養知耳

一色欲利欲の如きも克つくしがたき事有其源ある水の如くあるなればなり若實につめて脱然たる事あらば今煩ふ其人欲といふ物あらんや兼て悦ぶ一語あり蟬脫人欲之私春融天理之本然と蟬脫春融の字極て味有り唯此境強知に力なく力行に不能いかん、我先生に教示を願ふ處他に非ず唯此一步を進る處のみ此頃弘齋老兄へ往見性無善惡之説をのべ率性道之説を書て教を受ぬるに二説とも能聞へ候由被仰候へども我愛をこくにたらず覺申候

一弘齋老兄時々朱説の有無をさりて義理を論じ給ふ事有り惡意不達私に意道書帙にあらず天地の間に充滿せり就此に窮其理を朱子一

人の知天下の理を盡し一人の語天下の事物を盡すにたらんやと被存候如何

此論未盡

一孟子などの語を素讀仕見申候に誠に上下に徹して面白く覺申事のみにて語孟を窮不申事後悔仕候取きわめ語孟など見可申と奉存候一知る事未盡といへども我明德は日用事物の間に照然として不味物有之様に覺申候すべし此間此のやうに存居申候如好色如惡惡臭火に入水に入の理の如き近日見申候に皆實事にて有之様に御座候凡人にても意誠多御座候如く其通に無と申迄之事にて御座候と被存候如何

此段意思甚善好色惡臭の好惡如此意誠而善惡之好

惡不誠者何乎

一淵路侍章

二于以爲物者、天下之資、何達己一箇之用哉、善勞者、天下之善勞、非己一箇之有矣、然于路以物與人共、而顏淵以善不自私之、但可見、皆有與人共之公心則一、而其大小之不同者、而不免自己分上功夫也、如夫子則因物之曲直大小、而其應不同、是則天地之氣象、而萬物各得其所之妙處歟、亦忘了自己分上功夫耳、

一十室之邑章

雖忠信之士、不好學則不能聞君子之道者、故朱子以爲不免爲鄉人而已、

一程子合内外之道、是則以心與物姑分内外、其實初無内外之可言也、

一二條亦善

一好學論學、至聖人之道也、
 今人見得學甚難了、故不能學々勉力、而或云學已足也矣、何設心之卑狹如是哉、愚竊意、如宋朝諸賢溫公魏公等、固君子、然以學言、則恐有其一問所未達者也、是亦朱子所謂不免爲鄉人者歟、
 不免爲鄉人者、孟子爲勉人而發、今引而評君子氣象不善

一修己治人
 持賢賢疑治人、則己此心就於外了、唯言修己而可也、近復思之、則不然、己與人本無異、其治人亦修己之事、而但有本末之分殊、不可以有過本末而用功夫之差失而已、

此說尤善、
 一自謂思者、置疑而所不通者、在心之謂、而唯非時設之、以思之謂歟

此說恐偏答丑八月十九日

持賢、竊論作用是性之說、以爲是則以動靜語默之天然自然者、言心之妙、而未如此心之體虛靈中具衆理而應萬事、各有一定之則也、故有其作用所不省察真妄如何者矣、我如所謂心、則不然也、此心如於父則孝應之、如於君則敬應之、五倫之間皆各隨所遇者、其應不同、而亦有一定之則、及如於水火亦同、如於水其應不可以火、如於火則亦其應不可以水者焉、是則具衆理而應萬事者也、其體之虛靈何哉、曰未接物也、湛然無事、而非有天下萬物之理、塊然在於胸中焉、而物來則斯應、而萬事出、雖萬事出、然亦無可見所以其然之跡如何者、是乃其體虛而靈者也歟、伏請教

此論於理固如此、然文字不順處多、改作而可歟丑

十二月

先頃御示被成候に任せ大極圖說六日より見申候へども寸斗間へ口有兼申候尤或は此間あんに推置申候道理に符合仕候事も間には有之候啓蒙は只數理上之事のみ大極は天と人とを合説と相見別て説がたく有之歟と覺申候只此書を讀候ては色々の安排之説を掃除去而周子の言意朱子の解説に打任せあたより其意の聞へ来るを相待いく返しと圖解より説にかけすらく、と謂下し大全などだん、に看過仕候若此書言意の表に脱然と聞へ候は、此書を作したる人の意も一般にて可有之歟と被存候按排之知に而知りたる斗は如何程候とも進學之意にては有間敷被存候按排者學者求る處を伺ひ志も少しは立所あるに近く覺申候て此學彌大にして柔弱短才のたやすく得たき事に而花を以て日に繼ぐの勤をなし不申候而は其底室はもとより藩籬をも伺ひがたく被存候只學にこたりやすく覺申候

此一段讀書の要法不惟讀此書也

此間も弘齋生にて圖解之所は略講候に文理は聞へ申候様に御座候善惡は男女の分也の意十分に落着無御座候天より男女を生じ申候に人之善惡分り候かあたり申候則人の萬事あるか萬物の象と申文より見申候に左様には聞へ候得とも善惡を以男女にあて候事不穩やうに御座候男女はもと各一性にして一大極なり善惡も人となりては有之こまながら一般には論じがたく候其故は善惡一性は論じがたく有之か覺申候

男女者物也、善惡者事也、物可言性、事不可言性、是所以不同也、然在天地生男女、在心生善惡其象一也

一大極の事も兼て存居候筋も少は有之候得とも此書を見候に意の隔有るやうに覺一々如是きめんしくつげがたく覺申候大極動靜の既略存候は大極は理にて御座候得は動靜有間敷被存候然ども人の心を以て推て見候に人無事之時は此上に此理有之候或は父或は君に向ひ候得は早此理感し孝忠之道あらはれ候此理動にあらざれば此氣隨ひ不申孝忠之上に靜之理具りて有又君父に應じ止靜に返り候得者此理靜上に有りて忠孝之理其上に具りて有也今應せざればとて一向無さいふにてはなしは無朕の時動靜之理具るさいふの理なり則物來れば則此理感し氣隨ひ申候大極の動靜氣乃動靜にてなく理の動靜と申事は如此にては如何

此意大概是也末端的

一心術の工夫は只心中に物無やうに致斗と被存候退溪先生の心術是に近く覺申候其他之病痛不足の事は性の事にて候へば念にいかんさいいたしがたく覺申候只此上には致知の功を用天人一致の處を融會仕候迄と被存候如何

此論甚善

一靜に學者の趣を考て見るに各得る處有り覺申候然るに其人にのぞみ被申趣亦各異なり自己のつこめ處又一路づゝ有り相見申候然るに其大法は朱子格物居敬之教主としたり如くにて候と相見申

候然るに其學の不同は何ぞや後來になりては同じく格物の學にても各宗旨が立私如きの學に力を得不申者はいつくによらんかたもなく相成可申と被存候願は教を下し給ふて學の法を垂られ可被下候左候は、夫より己が意思の違ひなため申後來とて此學をそ、なひ不申一度積累の漸を以て脚立の地を求度奉存候誠に此道至て大に有之候得者一朝一夕の功にては參り不申如く被存候此間一旦通する事もあらんかと略見來る物を取さめなごいたし申事は妄作の至りかと被存候唯日々花々のつこめをかへ身と理と一致にして自然の地を求る事にて候わすかも心を付るものは誠の道を知るにては無之歟と被存候

學術分多端、後學迷從事、實可嘆、在己欲不差、則莫若讀朱子書節要、此故退溪先生愛學之志、全在於此、可信可敬

一大極の説は周程子斯のこまく重んじ門弟子に妄に授け不給候然るに朱子註解をなし廣く世に行ひ給ふは何の謂ぞや、
 此言は此書朱子の時分世に流行す不得止して註解を出し給ふなるべし
 一大極を讀學問日用の間に切實の意も有之か覺申候千萬徒然の言を進め申候罪不少候得共願はくは教を下し給へかし十日
 一中和のこま頃日不斗存候には此間も段々御咄承り申候に自己にわづかにかふそふと申底等の意有之候へば是則私意と被仰候此尊旨殊之外面自覺申候夫により此等の工夫を下し見申候知所の物先の頃は心に見るやうにあらざれば意の理に遠ざかるやうに心あんば

い石之候處唯今より見候得者何しなきこそ心のありまへにて候へ
然も何も無心日用事物の上に充滿してゐるにて候朱子曰孟子求放
心と既給ふも後に心不待求と此言小天に而二程子語要中そ見候
而面白覺申候此上に而存候に亡日の功は又自然と有之こと、存候
是に付存候は未發申已發の和なごの意不斗存候に喜怒の情發しざ
る前は皆未發と被仰候語之意を以見候に只無事の時適莫なきの心
則未發の中なり無事の時かたより是ぞと有する私なき故に其發や
中節せざるはなし然者日用の工夫は兼て有する私を去り私意のき
ざしなざるのみと被存候然者一箇の落着あるに似候然るに性道教
の旨飛魚躍所の程子の語に於て見申候に物をへだてたるやう
のさわりありて洞然と無之は如何然とも是如此無と申て忠る事に
は非ざるべし若又如何とも意をつくれば則不足と存候如何猶尊教
を願申候徳は積て後に成もさよ、然り然とも一度爰に落着あれ
ば則徳有る也是等もさより日用の間身上に充滿してあらはなるべ
し右未當否をしらず如何々々

此一説御體認致感心候心之本體如此候へば尋求之
工夫は却て心を害するにて候只此上存養之功用ひ
日を重ね候は、自然に心得之處可有之候必此外に
按排の御思慮被加まじく候
追々申上候色々を忘れ見申候に出あり川あり火あり水あり物
あり晝あり夜ありてた、不已のみ一箇の身歸宿の地なし兼て思ふ
條理經緯等茫やうとして無かこし然共是を見るに自分又條理あ
り佛氏包歎の程子の説性善のこなき無干渉いかん、一は一日の氣

象なるにや願くは、尊教を求るしならず
著語曰天地萬物本是一體、吾亦萬物中身、如何尋
歸宿十五

此中全書を讀候内に人心主不得而見如冠帶而不可制如此非常累心
して心累事可識天下無一事といふ語面白覺申候事と二つに相成候
故心煩ひ申候事物に伏し候得者其實は事も無之と疑るも起るも聞
敷事也

事物に伏し候此語如何なる意味なる哉聞へがたし
皆一つにして其實は無事にて候此處則未發の中たる物にて候や以
是見候に天下唯是未發にて御座候

此段未發の中にあらず
養ひ候處不全候故其中不立候此養とはまた外に一事とあるにあ
らず此心二三ならしめざる斗りと奉存候わづかに思之は則已發と
いふは此未發いかんと思ふ此心則已發にして未發なる物に非ず未
發の前は不可尋と此則歎如何々

未發之中已發の和性道と融會せずんば性道何處に
て手を下さん
然るに性道教の處と相合快然ならず舊來のふさかり寸斗しらすけ不
申候いかん、願は尊教を待來るのみ

一理の高妙を知らまほしき意も心外につき申候無益
の事と御省御尤存候中庸に極高明而道中庸と御座
候得者高妙を知らまほしきも心外の事にては無御

座候唯極の字に意味有之候しらすまほしきと意味不
同候稗田宅にて中庸を會讀之段珍重に候

一氣の多過不及か其物々の性にて別に一物性を受る
にては無御座と相見申候由此處に至り理氣の分判
然として初て性を云へしと存候

一或人の説人心壯老無異の意其所指を推不申候はで
は如何とも論じがたく御座候他の語により御發明
之趣と聞申候得共御落着なき處は他人のあづから
ざる事に候卯十月

一主膳、因責善而憤發有之旨珍重手帖も來り申候意
思開發之旨相見へ申候此人外俗之病痛初より少有
之候故頼敷存候果して如此開發誠不易得候

一彼三年之功無意御受用之由珍重古人之學自家に信
ある端を專一に功夫有之と見へ申候程ふり候へば
初の意ふるくなり功夫の條目別に生事吾輩の通病
にて御座候可憐之事に御座候

一物之價貴賤を爭候事俗に處するの不免事御座候會
津屋説にて處之條理出來之由左可有御座候
一性之論源頭に及不申候間後書に御示し今又具に御
示正當之御論無不足と存候珍重々々

一中庸二子之意味無落着旨御意思何等之旨なるや難
推御座候程語之意は不偏之旨と聞申候或問地之中
も不偏之形容と見へ申候尙得再喻申候

一別紙も明白に御座候同じくは文字に御直し可被成
候則致返進候卯十一月

一御體認之意味御示し致承知候今度之御體験は舊日
には異御工夫ます、精功に聞へ申候數語を下し
候様に被命候得共此處に至りては言語を着へき様
も無之延平問答之中大極動て生陽の間候條先生曰
亦是此理、中庸以喜怒哀樂未發已發言之、又就人
身上推尋、至於見得大本達道處、又裏固只是此理
就人身上推尋、若不於未發已發處看、即何縁知之、
此語により語脈相知可申と存候夫故舊日も中庸之
首章を御す、め申候少々端緒出來候様に御覺候由
珍重に候伊川曰理心一而人難知之此語口約に候余
事は致略候不具辰十月

一近來進歩之味もなく世事之難も御座候て御學意も
ふるひ候様に思召候旨然とも内外之分者判然と御
體験之由珍重存候且又死して不往生して不來之意
略御見得候得とも是は氣にて理之上面見へ不申候

由以鄙意申候得者是則氣にては無之即理に而御座候所謂此條理實然たる物無弊無臭の本来にて候何ぞ外に求むへけんや若御疑も御座候は、期面會候一爲後生語孟之會講釋など思召立候由珍重に候一吉田又左衛門在宅存立にて御座候處極り申候は、筮を御元々御頼被申候様に申談候此度出府に御案内を可申と存候爰許替事無之候六月六日

一御試之條々御示し致熟讀候我字の害を御省克復之力を御用候得其力を不被得之旨左様可有之候先意に手をかけ不申直に無我ならん事を欲し候得者工夫之序無之と存候張子之語寫懸御目申候此語之上より被着御工夫可然存候

一語類之問答により御自反御尤に存候書を讀候は如此己に體認すべき事に御座候論語玩味之御説も味有之候但窮格と書にて無之とは一偏之説に而御座候知を致の中玩味もこもり申候いかん七月八日

一草野生先日之高氣自反にて平易にかへり被申候よし是又珍重武藏流口口を聞被動候由此段氣毒に御座候

一任助頃日見へ申候先頃者塞り故條理も不明に御座

候近來開發之旨を被談成程實見と聞致太慶候八月二日

一物は其所をさして性を云人は唯仁義禮智をさして申候物もさより此仁義なきにてはなし然に物には其用處を擧て其性をいふは馬の乘せ牛の耕如何なる事にて候や

一物は其所をさして性を云人は唯仁義禮智をさして申候物もさより此仁義なきにてはなし然に物には其用處を擧て其性をいふは馬の乘せ牛の耕如何なる事にて候や

性を用につきて見ゆ物々の性用處より見すんは何を以てかわかたんや人は四端によりて其性を見るにあらずや

一缺朱子年譜を卒度讀候に元定の配所にもむかれ候處を讀候に其平日學ぶ所得る處誠以後學のなそるふへき處にあらず相見候然に元定親を離れ妻子を捨て異境に赴被申候此人情のやむ事を得ざる處に候然るに其從容たる事平日の如く朱子も是を稱し給ふ元定の意いかん或曰君命の重を受けて只是に従ひ外に思ふ事なし故に如此と或云かつて命を知る是を以此類倒の境に至りては心に動く處

なし故に如此いかん

程子曰君子義命不足言此語或人二説兼之誠元定者幸缺字此人歟十二月二日

二程書御覽之御様子被仰聞珍重に存候御紙面之通に候へは養に成御喜意に御座候由珍重先如此に御養ひ此上に意思を御求候事不可然候朱子曰未發之前不可尋求已發之後不可按排と申語此上に落在いたすべきと存候中庸首章は未下落無御座由是又習熟之功にありと存候余は申候候十一月十一日

私儀も不打置西銘玩味仕候段々に神田先生にては文義講じ申候大凡に心に移り候は學は一箇の身か善するのみにあらず天下萬物の性をさげさせるも己が性分の事と被存候其故は天地の塞吾其體天地の帥は吾其性一草一木さいへども皆我體なるを以也故に恕は是仁を求るのみならず如何只書を見申候は聖賢の言葉に打てて先人はよそれよさいひ置しに従ひて其道理を知る事にて己より強てさくり求る事に非ず菑來むだに勞して自分手に道をはり出んさせしこま皆按排にて御座候と略覺申候西銘の如きも彼に打任せていつ迄も玩味してはる事に候や是を以て見れば日用工夫も先人に隨て力を用るのみ又自分別に色々さる事にあらずや

此一件甚善々々、如此掃去私意、平易之質地、工夫無間斷、則何患不見道乎、

別に啓蒙之御疑問候而重て御示諭待申候今度合兄

數日之御滞留に而大慶不少に御座候講論多候内啓蒙大極の論を講し候へは十分下落無之候此段融釋無之内は道理さわりふさかり候處間々可有之候然し是のみを取分極め候半と申而も急迫の病を生し來月御發駕已後には從壹丁目迎可遣様子に御座候左候は、於彼方可得御意候以上丑五月廿六日

先日者進益御座候旨御歸以後にも其意落着候處御座候而喜悅も有之候哉承度候志賀丈も其後見へ論語を被講候學彌以深切歎申候出府可有之との嘶に御座候定而被出候半と存候余期後便候不具頓首

丑十一日
月晦日

孚齋存稿拾遺

仁說

仁者心之德、而萬理具、毫釐有不合於理、則心不能安、是以仁與不仁者、在安與不安、故遜國逃、殺身為仁、夷齊求仁而得仁者、當事其心之正理不害而安、粹然全體之德為著明而已、

又

聖人教人以仁為名矣、仁之為道也、洋洋乎發育萬物峻極于天、其存乎人也、禮儀三百、威儀三千、優優焉行、豈容執柯伐柯、睨而視之勞乎、非欲之斯至者、孰能體之、故假之為稱、寂之為佛、無之為老、外之為俗儒、故曰、尊德性而道問學、致廣大而盡精微、極高明而道中庸、溫故而知新、敦厚以崇禮、其然、用力於此、下學而上達、毫釐有差、則天人間隔、聖人教人以仁為名、豈可不信哉、

小學字訓跋

右小學字訓者、朱子門人程端蒙所著也、先生稱之曰、言語雖不多、却是一部大爾雅、予偶得此編熟讀之、起而嘆曰、嗚呼簡而盡哉、世儒多喜性理字義之詳、

而却厭此編之略、夫詳者不費思而得、略者不沉思則不得、今之學者、不堪沉思、則宜哉厭此編、而不信焉、此編惟小子之學焉乎、大學致知之道、亦斯為要、學者夫可忽乎、享保丁酉孟春晦、大塚久成跋、

紫陽言仁要錄序

朱夫子嘗病學者見仁字不的切、故著仁說一篇、且作之圖、豈有以加之哉、若其曲暢旁通、顯微辨差、與求之體之功、則散見文集語類中、亦皆精切緊要、固有益於學者、但其卷帙浩穰、猝不易見、故今抄出數十條、以為初學之一助、顧其所未錄者、亦當不出乎此也、夫為仁由己、讀者勿以文字觀云、

肥藩故儒臣固庵先生佐藤君行狀

君諱實祐、字自天、舊名惠、字迪甫、假名半七、舊稱長之進、又稱文右衛門、別號松洞、後改醒軒、又改固庵、本氏草野、世肥後玉名郡和仁鄉人、高祖隼人、曾祖宮內、祖吉兵衛、考的庵、妣竹下氏、世系事實、具考碑文、君以天和癸亥某月某日、生於鄉十町里、生異常兒、幼授書、不數過成誦、亦稍曉文義、考奇之、比成童、游學于筑後州柳川儒臣省庵安東先生之門、從游將三歲、先生物故、時君未弱冠、肄業

未竟、而失所依歸、如鷲無相、如舟無柁、然自刻勵不已、博涉群書、而未識所嚮、時本府竹塢佐藤先生、文章德義、冠于一方、君乃執贄見、先生愛其藻思溫雅、待之甚厚、為之獎勵開導、而文章大進、未閱數年、先生物故、君卒隱鄉里、而讀書賦詩、求不聞達、而適志於山水之間、將以此終此生矣、正德二年、竹塢先生嗣子直房、稱牛四以疾不供職、命選竹塢門人高弟一人為義子、擢頭命下議之、時門人精業者、君與小川景明稱次左、景明受業先焉、故議者以為景明可矣、景明固辭不就、遂及君、君辭曰、吾生側陋、習簡慢、安身於林野者、固其分也、何為釋褐貪名途、况其學鹵莽、以就吾師之職、此辱先生之尤者也、父兄誥之曰、先生之門、當繼其業者、唯景明與汝已、景明辭、汝亦辭、則先生之世業、至此而絕矣、且嗣子兄弟者、將及飢寒、夫師弟猶父子也、襲其職祿者固為榮矣、其辱與不辱、由己之勤惰耳、汝其母辭、君不得已而諾、乃以聞、令佐藤直房致仕、以君為義子、襲賜其職祿、采地三百石職記為番士之員、君拜命府居、於是倚閣閑事、致精於簡冊、汎為士人講解經傳詩文、或有詣門受業者、則以其所聞告之、惟夙夜匪懈、墜義祖

之業是懼、家藏竹塢先生文稿、撰為前後二集、前集已刊行、時又得二三人為友、而講道學之要、始知有古人為己之學、而悔前所學者無其實、發憤興起、謂人之生也直、豈可罔之生耶、自是篤信古、而所行不苟、一日讀張敬夫一樂堂記、慨然謂、昔日吾不知有此理、從流俗冒他姓、固得名教之罪、方今遽然復本姓、則亦其勢有不可者、自非苟有得時、安得改其過乎、遭所生外艱、乃依為人之後者、為本生降一等之禮、執心喪期而斷、且傷無兄弟主祭、宅別室、置本姓父母之神主、用朔參俗節忌祭之儀、少伸其情耳、但為有二尊之嫌、未正祭也、享保元年、擢近臣之班、時侍游燕、君謂、事君之誠、不可不獻其所學、然不講、又不召言、何時見其衷乎、乃撰治道要錄獻之、容之、其書雖親友、而不得與聞、又焚其藁、五年罹末疾、醫者危之、乞致仕不允、但令緩職護疾、因謝汎交者、惟有朋友暢懷管絃和氣郊野樂神而已、幸而未疾癒、然而衰憊矣、八年罷近臣之班為番士、頃之病日惡、自知不起、先是同僚告曰、凡術業之家、有子而不堪其器、則別擇其人為義子、是為故事也、今子之子幼矣、其才不可豫知、盍謀于此、曰、吾門下

無其人、旁探他門、則不合事宜、吾自有處置、子其無憂、至此乞以義父直房之子半彌爲嗣、命曰、佐藤某所乞、誠爲義舉矣、允之、時半彌在襁褓、少於其子十歲、聞者莫不駭然怪之、君言正某正系者、於我則足矣、若夫利害不暇計焉、聞者終服其宜、命下之日、卒于府之北舟山別業、是歲癸卯十二月十四日也、十七日葬玉名郡十町里先塋之傍、君爲庶士時、娶良家女、三男子、一天、雲平、小平次、二女皆夭、九年二月恩命曰、佐藤某病不起、是以賜義子半彌稟食若干、爲祿士之班、長有其才、則祿秩有加、賜子雲平周急之粟若干、父業是勉、業成則除官、君爲人朴實沈毅、風雅不凡、其居家也、澹然真亮、事親思色難、其立朝也、簡然如恐、事君恐不直、及其爲人之後也、殺私恩而隆義家、與人交也、不欲矯情巧言以苟合、又不有己而友道、若夫求我者、致意示方、厲言警惰、是以有二三門人所興起者也、其自爲學也、初年從事文章、自經史、自詩文、以至諸子百家、無所不讀焉、晚悔悟往日所爲、無益於身心、實始志於道、從是潛玩書詩四書、周程張朱之言、以身驗之、以心體之、而後覺聖賢不吾欺、謂主一立心、明理破

昏、以友輔仁、此三者、實爲入德之門也、而未會不從于此也、方其衰病閑暇、潛心讀易、謂其理可說、而未達其蘊、古人造道之深、豈易窺乎、又嘗語門人曰、程子朱子、其道一也、今人多謂朱子德不及乎明道、以予觀之、明道可謂聖人、朱子亦可謂聖人、然而我一人之言、豈保使人々信之耶、吾子記之、後世無子雲者乎、又嘗謂朋友曰、吾初不聞古之道、而出處之義過矣、其繁累如此、吾已改轍、志于聖賢之學、雖不能極其廣大精微、於習俗則脫然、世之學者汲々勢利者、何哉、此固無論、唯憂夫英傑之士、內抱功名之志、外託聖學之任、按排聖經、各建立一家、曰古學、曰古文辭、而恣詆譏程朱、將以亂道統之傳爾、病革少間、告門人曰、吾沒後、講學勿怠、當求明師良友而取正也、自是惟進食藥外、無應答、向有戒、不近婦女、而恬然而終焉、嗚呼君之志於道也如此、其所見所守又如此、而其年纔踰強仕、未見其成、天哉、詩文稿若干卷、藏于家、散失無算者亦多、久成識君於賦畝、及其府居也、與我連牆、日夜往來、講學論文、其始有異同、亦久而有定、予之固陋浮薄、得君警發者多矣、常懼君多病不以壽終焉、今果至於

如此、嗚呼哀哉、相識門人、以碑銘屬庵庵菴兄、以行狀屬久成、嗟交游之久、知遇之厚、有不可得而辭者、然拙訥之文、不得發摠其德義之蘊、粗以記見聞之著者云、享保九年八月日肥藩番士大塚久成謹狀

小學初講口義

大抵學問ト云カラハ誰モ知タコト誰モスルコト誰ガスルモ同コトヨサテ漢唐以來博文ト云者モ文章好ク書ク者モ又記誦ニスグレテ達人モアリ歷々トシテコレホドニアリソレガスルコトトシヤト云テ別ノコトデナイ同ジ様ニ書ヲ讀ミ同ジ様ニ隨分精ク磨イテ形ノ如ク義理ヲモ見ヤウトスルコトハ口所無シテ漢唐以來誠ニ幾千萬人ト云數ハ知レヌソスルニ何トシテアノ歷々ノ學者共マンマル學ヲシラヌト云先初學ノ合點ノユカヌコトデハナイ歟スレバナンデアラフトソコニハワケノアルハツヅ其合點ガナフテハ何ホド書ヲ讀デモハツタリト聖學ヲ知ラヌト云ワレテカラハノツヒキハナラヌヤスイコト朱子以來ノ學者形ノ如ク歷々トアルケレドモサアコレゾ朱子ノ學統ヲ合點シタト云ハ稍指折スルバカリソコノ旨ヲシライデハ只今ハヤコノ小學ニムカフテ聖學ヲ發明シラレン最

初ニ手ヲ下ス工夫ヲ得ヌゾ古三代ノ時小學大學ト立テ八歲十五歲ト立テ置レタ段ニハ天地自然當然至善ノ學術居敬窮理ノ根元ノ朱子一代ハコノコトノミゾ其中一代ニ磨キタテ、書ヲ置レタルハ此序大學ノ序及或問ノ最初ノ次第々々ニヨク吟味スベシ先惣體サシアタリノ受用合ハ即此小學ノ上テ處々デ云聞スベシ小學ト云書ヲ板ニ行レテアレハ讀ヌモノモナシ又何トナリト合點セヌ者モナイゾサレドモ只論語ヲ讀デモ尤ナコト大學ヲヨミテモキコエタコトト小學ヲ讀モ只其ナリニ同ジコトノヤウニ思テスムナラバ朱子何ノ用ニコノ編フソ別シテ爰ヲヨク聞ベシ先朱子以前漢唐以來ノ諸儒ノ純粹ニナイト云モベツタリトコノ小學ノナリヲ知テ爰ニ力ヲ用イコ、ニ足ヲ踏シメテ學ノ根本トスルヘラスキトシラザリシホドニ知恩知高ヒモノハ己ガ知見ニツラレテ禪學ニ流テ己ガ身ヲ忘レ卑者ハ專業ニ心ヲ馳テ己ガ身ヲ忘レ功名ニ流レ今日此己ガ身ニヒツシリト引シメテ持守シ根本ヲ立ルスベヲ知ザリシホドニ何様知惠カミカケテモマンマル己ガ身ニ湊合チヨセイテサシニツナガヌ錢ノ様ニナリタリタ、今日コノ身ニヒキシメテ根本ヲ

タツルスベガスキトナツタ程ニ學術氣象全クソデナ
イゾコ、ニ一大事種々深切ノ旨アルト思エソコヲ朱
子ノナゲイテ平生ネテモサメテモ口ヲハナサヌ居敬
窮理又シテモ涵養ト云ハマツ其タメゾ小學ノ書見上
タトホリニヤワラカナ平易ナコトバカリゾソノ平易
ナ處ヲヒキシメ身ヲハメルト云所ガ合點ノ旨髓ゾ段
々學術ヲ云立ルモ畢竟此ヲ大事ニ云ツメテト云コト
ゾ終身ノ事業ト思テ随分得力様ニスベシ先今日サシ
アタリ初學ノ人ハ朱子ガアレホド四書六經ノ多キ中
ニ何ガ不足デ此小學ヲアタソレバ何デアラフトイ
カイ分ノ有ルコトト覺フベシ云テモ、此小學ノ傳
カラシテ身ニヒツシリト引シメテ學問ヲスルト云コ
トガナイゾサルホドニ居敬窮理ノカタジケナイハソ
コゾ居窮ト云ヘ居爰カラ合點ヲスベシサウナウテハ
學問ガドコマデモタマ作リコトニナルゾ身心ヲ收斂
スルトコロノ端のサマ存養ノ工夫皆カワレドモ引シ
メテ括ル合點ハコ、ゾ平日涵養出門如見大賓ノスジ
極テ親切ナト云モ爰デ合點スベシ畢竟兎角身ニ引シ
メテ持守純熟スルソコガ小學端のソコガ立ネバ何タ
ルヲセウニモ己ガ身トハナレテユクサルホドニ智

ガ高テモトコカラヨウテモ學ガ己ニ本ツカズ根カ立
ヌホドニ爰ヲ朱子ノ極テ緊ク云コトゾベツタリト聖
學ヲ失ソ能々ノミコムベシ昔ノ學者ハアタマカラ身
デ學ブ今ノ學者ハ書テ學ブ何トシテ古人ニ及ブコト
ガナラヌゾカウ云事ヲ耳ニ聞キ其意ヲ受テ此序ヲキ
クベシ扱々ヒツシリトシタ親切ナコトゾ短イ序ナレ
ドモ小學ト云モノヲスキトシタ此ノ今其全書ノ前ノ
也ト云字マデ云取テアル別シテ習與智長化與心成ト
云八字ハ至極精粹小學緊要親切ノ字也蒙養集ニ載テ
アル漫々地養他トケル處爰ノ合點ノ思ヲ得テ意得テ
見ヨコレコソ聖學純粹ノナリト云モノゾ聖賢括摸ガ
出來ト云段爰マデ能々合點スベシサテ又小學カラ大
學ト云事ノ朝夕ノ事勿論也今小學ヲ讀モノガ大學ガ
アトニアルホドト思テ小學デ只半分コトノスムヨウ
ニ思テヨムヒヨシナコトゾ人一代終身ノ學業ノナリ
ハ小學デスキトスンデアルゾサルホドニ大學ハ只小
學ノナリノ大精クナツタバカリナニモカハルコトハ
ナイゾ爰デ彼ノ知行書ノ行ノ大小知之淺深ト云コト
カヒツシリト動ヌゾ格物致知誠意正心修身ノ體小學
ニミナアルゾ大學ノ格物ハ則チ其知ノ精ヲ極メタモ

ノゾ誠意正心修身ハ則明倫敬身力行ノ工夫ノツマリ
タモノゾ後因テ説ク至善ヲト云モ小學デ養タ上ニト
云小學ヲ主トシテ言ヒ出シタ語ソ小學デ涵養純熟養
ヒニヤシナイタテ、スデニ七八分ノ聖賢ノ括摸カ出
來テアルゾ其根ニシテ其ヲツカマヘテミガキヲカ
ケルゾ其デ後因テ説至善ヲト云ツテ合點ニ此朱子ノ
語モ會スベシ又因小學ノ成功ト云々ト云モノゾ強
説キツケテ云タモノゾ小學大學ノナリハテト人ノ生
レテ成人スルト同コトゾ全體ノ四支百體ノナリハ生
レ落カラソウテ有ソ何モ後ニ出來ト云コトハ一ツ
モナイゾサレ共只成人スレバ其力漸□ニ手足モツヨ
クノビ身モカタマルト云モノゾサルホドニ是ゾ推テ
見レバ格物致知誠意ノ正心ノ修身ノト云コトスベテ
至善ト合點テ立タソレデ朱子ノ章句モスキト至善ヲ
目アテ、コキミガイテシタモノゾサテ、精キ事ゾ
皆スキト小學ノナリノツマツタモノソサルホドニ小
學ノ習ノ十分ニツマツタ上デソコデ大學ヘ入テアタ
マカラ格物致知極テ工夫ヲツメタモノソ小學デハヨ
イコロニメヲクト云合點ノアラフ様カナイ小學デ十
分養イタテタ上デナケレバ大學ニ入テアノ八目ノ工

夫ノ缺タモノモアノ或問ノ敬ヲ持シ得テ小學ヲ兼補
ヘシト云モ右段々ノスキサシナイ聖學ノ旨ヲ以テソ
敬ハ聖學之所以成始而成終也爲小學者不由乎此ト有
ル段最平日熟讀スベシ其外朱先生平生ノ教ハ云ニ及
パス小學ハ習其事大學學其事之所以トアルモ此合點
デ意得ヨタ、意ハツイ知レタ語デヨク見テ扱大義ノ
掛ハ重イ語ゾ知行書ノ合點ヲヨシテヨクセヨ其學ブ
所以ヲバ格物致知事ゾ其小學デ事ヲ習タ身ガスグニ
ドコマデモシテイタモノゾ其格物ユク知カ又ヒタト
其小學デ習タ事ニナリ、スグニソレガ熟シテユクソ
レカ則誠意正心修身ノ習其事ト云カヤハリ修身ノ事
業ゾ

與 某
大學ハ聖人ノ代ニ天下ノ人々へ學問ヲサセラレタル
仕様ヲ書タル書也ソノ學問ノシヤウハ我身ヲササ
ルト人ヲササムルトノ二ツナリ學問モ政モ此二ツヨ
リ外ニ有之事ナシソノシヤウハ天道ノ自然ニ從カヒ
人作ナラヌ所有之ヲ手本ニシスハリニナルヲ至善ト
イフ中庸ハ天道カラ人ハ出來タレハ天道ノ通りニ人
ハアル筈ナレハ其通りニスルワサヲノベタルガ中庸

ニテ専ラ己ヲ修ムル道ニテ大學ノ明德ニテ又歸スル也論語ハ右ノフタツノ小ワリヲノヘタル書也天下ノ道此四ツニテスマヌコトナシ御徒然ノ中御覽モ候ハ右ノ心持ニテ御ラン被成候様ニ奉存候御ナクサミニ書付進申候以上

與 某

聖人ノ教ハタレ人モ學ヒタキ心ハ候ヘ共學問ノ本意ヲヨクワキマヘ候ハ故學ハテカナハサル道理ヲ信シ候人スクナク御坐候學問ノ本意ハ何タル事カト心ニイレフカク推シ究メ見候得ハ凡人々ノ生レツキ大ヤウ異ナルコトハナク候得共幼ヨリ見習聞習事ノ俗ニシタカフ所ヨリ皆々ヲノレカ得テカタト好ム事トヲ是ナリトシテ是ヨリ上ニ求ルコトナク我意ヲノミフルマヒ候故一箇ノ私ニヲチイリ家ニイテ家ヲサマラス國家ヲ治候ヘバ國ヤスカラズ士民苦ミテ終ニ亂ヲ生ズルヲ聖人アハレミ給ヒテ教ヲ立給フ其教ハ人ニ具ラヌ事ヲシイテナサシメ給フニアラズ天ヨリ人々ニ授與給フ道理一身ニ具足イタシ候ヲトリ出シテ教ヲ立給フ其後ヲ信用イタシテ務候ヲ學ト申候此學ヲ好ミ懈リナク務候ヘバ身ヲサマリ心樂シク家齊ヒ

國治リ候事ウタガヒナキ所ニテ御坐候シカレバ學ハ我ニ得ル所本來具足ノ道理ナレトモ凡人ハワキマヘ知ラス候故聖人はヲ開示シ給フナレハ其教ニヨリテ我ニ具ル道理ヲ學ビナラヒテ身ニ全フスルハモトヨリカタカラヌコトニテ候此コトハリヲワキマヘ候ヘバ學ハスシテ叶ヌト思フ志ヲコリ申候カク志ヲコリ候テモ生ツキサマノナラフウチニ又身ヲ私スル人欲ト申モノ有リテ是ニヒカレテ善ト知リテモ行フコトナラス惡トシリテモ去ル事ナラヌ病ニタヒクツシテタマノ起リタル志モキエウセ申候人多御座候是ハ初ニワキマヘ候處フカ、ラズ志眞實ニ立申サハル故ニテ御坐候學問ノ本意ヲ深クワキマヘ知ラス信心ヲ具セヌ所ヨリ志眞實ニ立申サズ候志サヘ立候得バ善ヲナシ惡ヲ去事ハカタカラヌ位御坐候此信心學問ノ命脈ニテ御坐候其信心ハ即聖人ノ教ヲ信スル心ノ骨ニトホリテ二ツナキ味ニテ御坐候此信立候得バ毀譽得喪貨色生死モ障礙ヲナスコトアタハヌ位御坐候此故ニ程子モ信道篤則必果ト説カレ候此信心學問ノ根本一身ノ主宰是ニマサレルコトコレナク候然ニ聖人ノ教ハ甚博ク候得バコトノ信シ行ハン事ハ皆人及

グベカラザルノ疑御坐候ハ是イマタ信心ノヒラケヌ故ニテ御坐候聖教ヲ信ズルト申候ハ心ノ全體ニヒツスヘテ信ズル實心ヲ申候此實心アリテ後聖人ノ教書ニ見ヘ候フ一言半句モ其實心ニウケカヒ候カハヤ學問ノ實地ソナワリタルニテ御坐候孔門ノ弟子各孔子ニ問メサレ候事其身ニ切ナル受用ノ所ニ至リテハ數言ニ不及候ノ終身ノ受用ニメサレ候事論語ニ見ヘ申候然レバ今モ聖人ノ言ヲノレニ切ナル語ヲエラヒ出シ信心ヲアツクシテコレヲ守リ候ハ、吾ヲ是トスル大病自ラ去リ善ハ日々ニ其中ニ生シ人倫正シク國家治平ナルヘキ事必然ニ御坐候此意味ヲ會得イタサズシテ學問ト心得テ聖經ヲヨミ申ハ記儒ノ學ト申テ己ヲ脩人ヲ治スルノ用コレナク候カクノ如ク信心コレアリ候上ニコソ好學ト申務モコレアリ候故ニ孔子曰篤信好學守死善道ト説給ヒ候此信モ取チカヘ外ニツキ候得バ今時日蓮宗ノ法華經ヲ信シ候様ニ似申ヘク候左候ハ、却テ吾ヲ是トスル大病ノタスケト成リ申ヘク候

右一篇ノ趣スデニ流布ノ書ニ見エ候得バ事フリ候様ニ御坐候得共信心ノ要旨ハ説明ラメ候書少ク御

字齊存稿拾遺

坐候此旨ハ愚味ナガラ數年心ヲ用候シルシニ自家體認シ出シ來リ申故ハ、カリヲカヘリ見ス申上候尊公モ此信心ノハシハ御體験ノアト御坐候間夫ヲ御推シヒロメ道ヲ御信得被成候ハ、好學ノ御志生シ申候半ト奉存候左候ハ、宗社ノ輔佐不少ト奉存候不備大塚久成頓首再拜

試 毫

退野庵中安樂身、老來無事逆新春、孤棲花盛鶯猶轉、天柳枝垂風又馴、閨巷烟濃家遺難、朝廷禮正各思寅、聖時難遇更何慮、眼裡山川效智仁

丁巳孟春首尾吟

七十三安樂春、東風到處柳條新、雪殘山谷卜嘉瑞、雲映落暉洗俗塵、貧筮自堪甘藜藿、官途既謝着真巾、老來何事累心境、七十三安樂春、

鱗回瀑布

激湍飛雪水還靜、巖石無情起百雷、遊客至茲忘出處、休言深谷莫良媒、

山中感興

壁巖千古存、顔色豈無變、人生百年間、敢自分貴賤、混々彼水流、萬化由此見、

再遊鎌回

夏日雪崩魂欲斷、頻興細雨谷朦朧、三盃豪氣猶難敵、
目擊相知情意同、
偶成

偶成

只是風雲變態中、元來不易妙天工、幾人到此勞精力、
溪上月明照深澗、
自溪中歸

自溪中歸

偶與親朋天外遊、世情相遠得淹留、笑談未盡促歲早、
何日重來臥深幽、
和某韻

和某韻

飛鳥相與還、人焉無歸路、我是庇蔭士、性才愧不具、
前程不可能、躬耕難着屨、茫茫三千年、心懣如叢樹、
薄誦古人言、清風排烟霧、榮衰何足謀、活手酒中趣、
上流淺易過、下流濁難渡、爰知夸毗子、不鳥又不鷲、
唯憶古賢達、禮樂尙後素、幽窓感德音、感久何不賦、

題しらす

なすへきはけふはかりなる我身哉昨日は過ぎつ明日
はしられす

君か爲とはしらすして賤の女の日にくくめる山の
井の水

とにかくにくみし事のわすられてたよりそふる
うつみ火の元

つかの間もたゞ百歳の心地してあかしくらせるたの
しみの國

四月廿五日栗崎善左衛へ遣され候御狀の中に
牧へ被遣候歌

梅か枝もさりて過ぎぬる一聲を卯の花傳ひなける鶯
竹堂先生熊谷傳靈前に奉る和歌

行とる終に同じき道なれば後れ先たつ人の世の中
手をとりて永き別をせしまゝにしのひもあへぬ涙な
りけり

君は先に誠の家にかへるてふわれまたすてぬかりい
ほのこま

東の間もたゞ白菊の心地して明し暮せる樂の國
歳暮

老らくの暮行年も惜けれといさ新玉の春を迎へん
元日

初春の恵は四方に隈もなく戸毎にすゝむ壽の酒

朝顔

あめつちに受けし誠をそのまゝにさきてそしほむ朝
顔花

正月廿二日五十の御賀ありければ祝のこゝろ
をよめる

住吉の松の緑の千代かけてかはらぬ色そけふにしる
けき

辭世

渡り越し浮世の橋の跡見ればさても危く過ぎし物哉

年々の名残やおもふつはくらめ斯る深谷にかよふ心は
いにし秋此山に同じく遊びし友とちのものもとへ
をくる

山は山水はみつにてありなから共になかめし秋にあ
らねは

いにし秋此山に遊びぬる時さゝはりて來らざ
りし人の再び遊ばば必とちぎりしに今は其人
も世をはやうせるをうらみてよめる

さりとちぎりし人は昔にてひとりまた見る山あ
ひの瀧

雲雀

夏の野はちかやまてこそ繁るあれ雲にはいるなひと
つ雲雀よ

瀧の歌二首

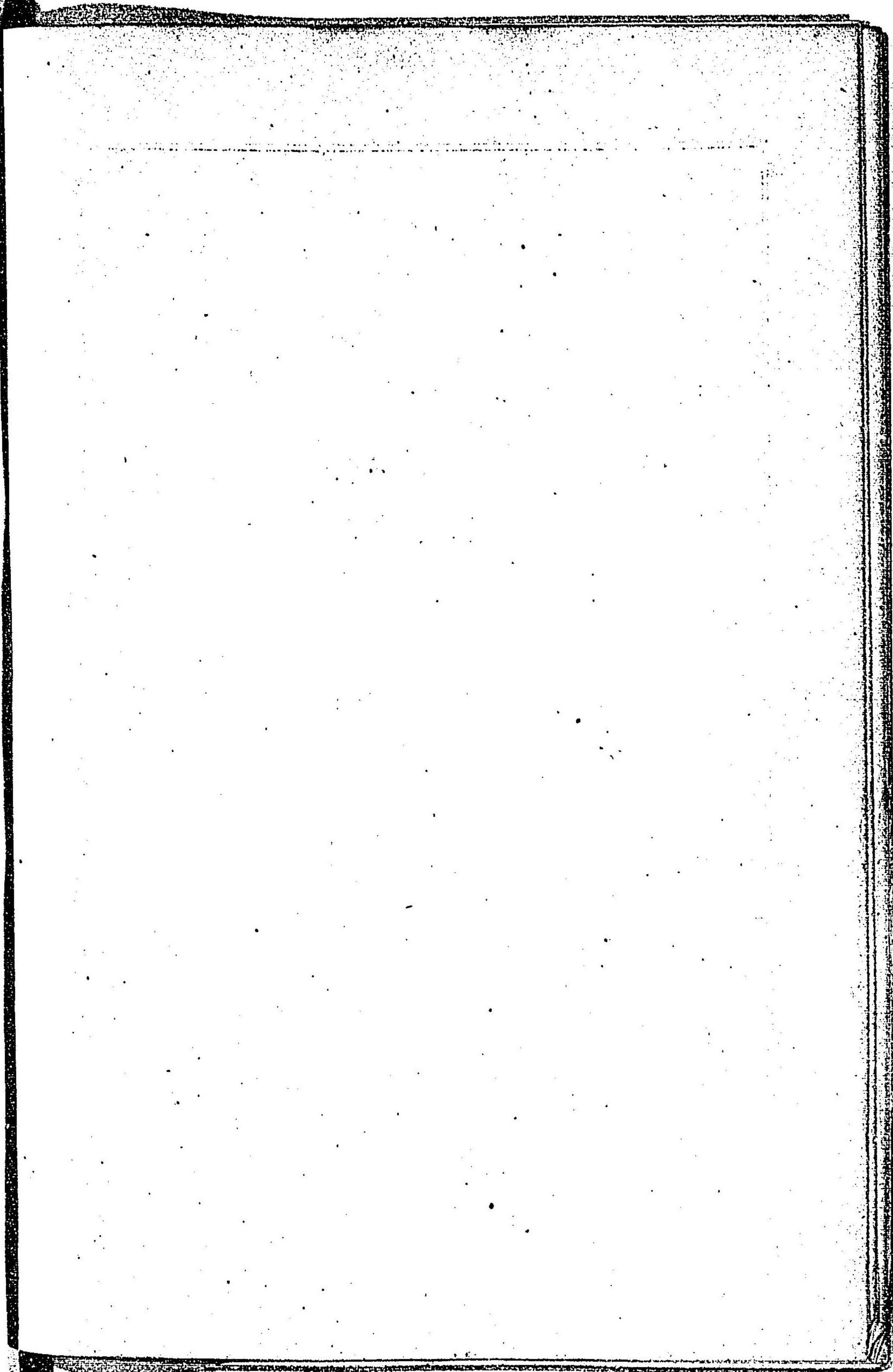
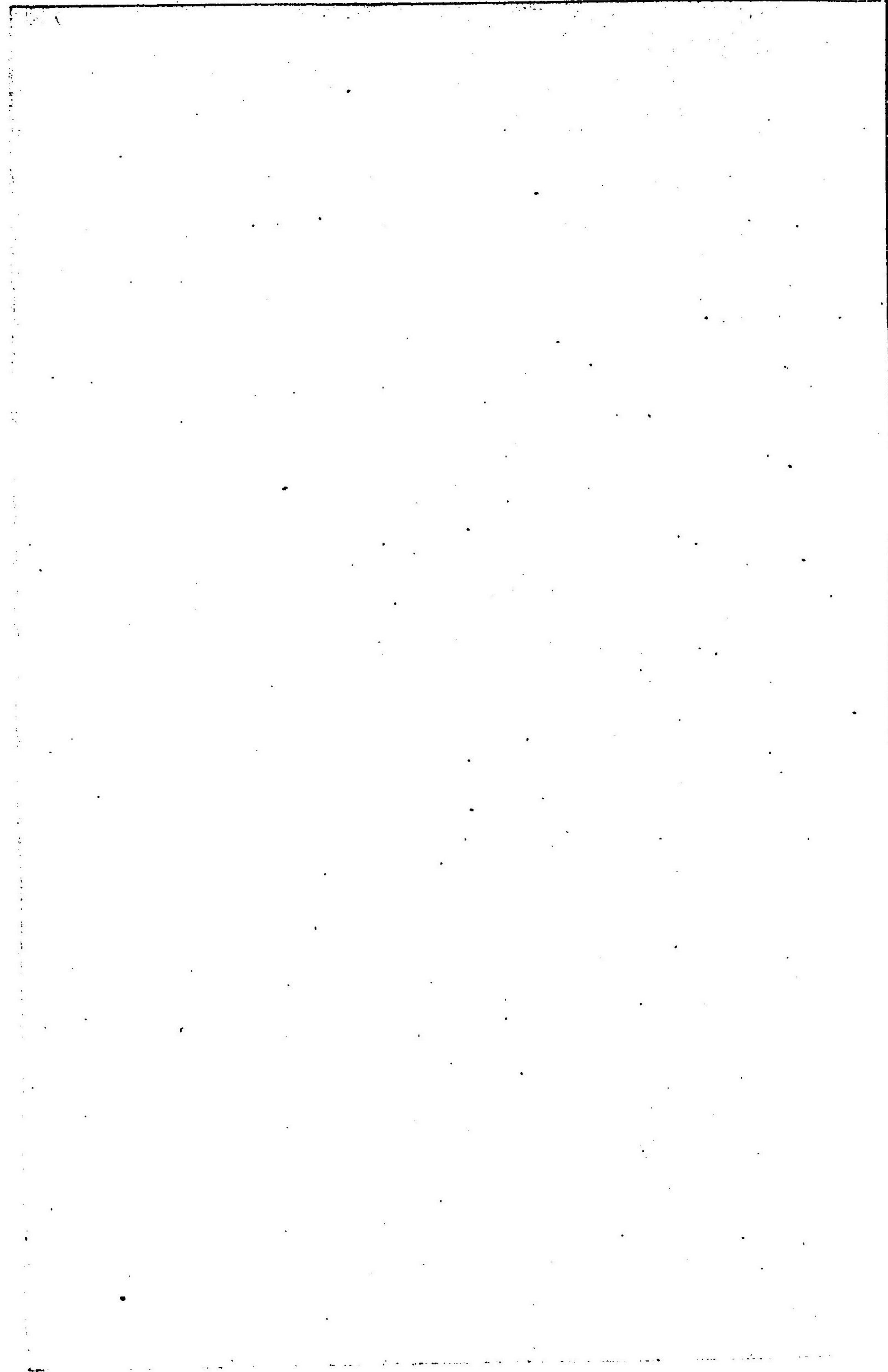
白川の深谷に落る瀧津瀬はけに名にしおふ雪にそ有
ける

深谷なる瀧をいかにと人とはしらすの昔の友とこた
へよ

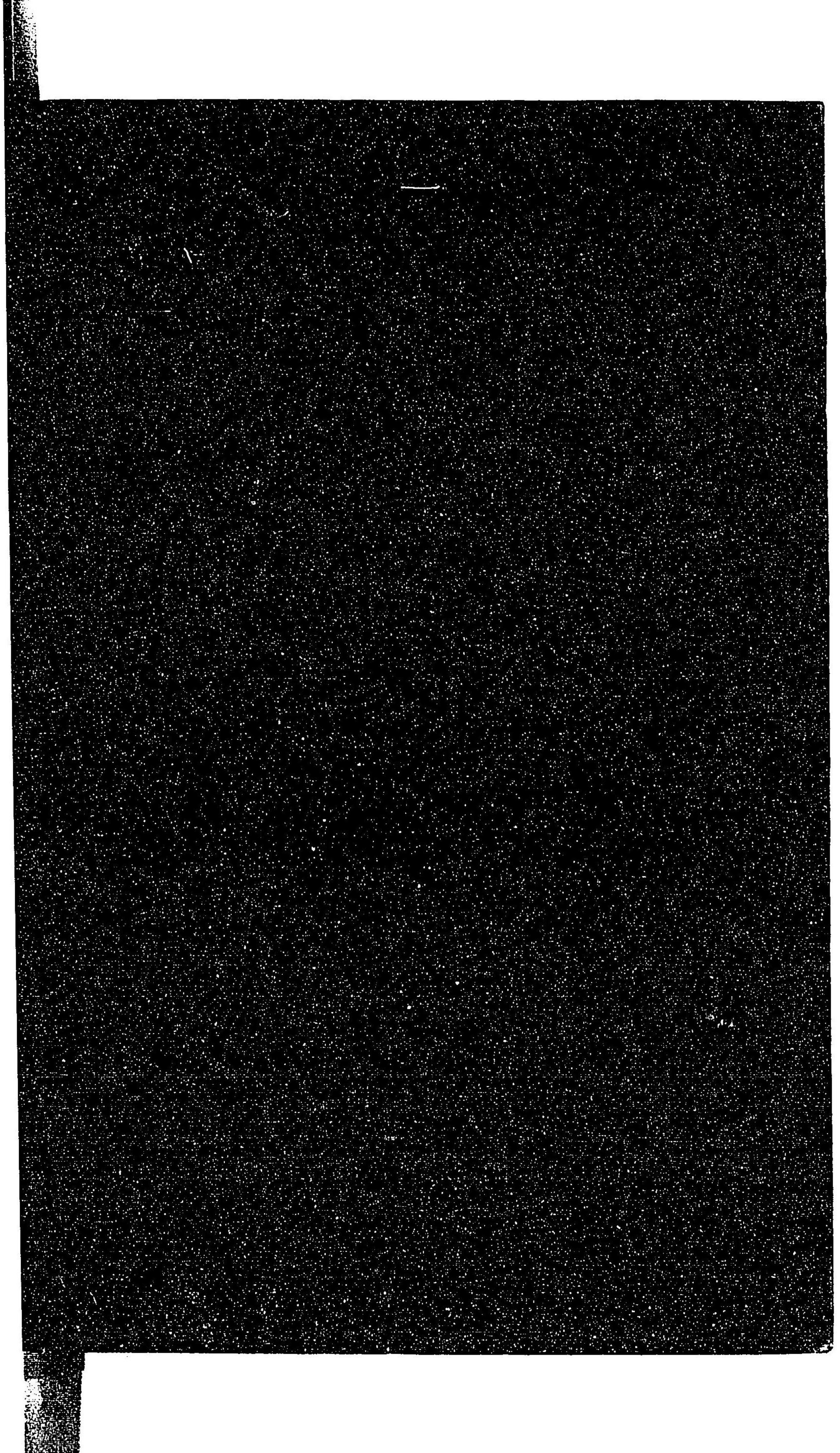
中瀬豊長七十の賀
ゆつれ猶人の齡にわかの浦のあしへの田鶴の己か千
年を

中瀬君の五十の賀によめる和歌
かそへどる五十の春のみどりにはかねてそしるき千
代の松かね

學文の仕形道筋之義先達之導なくしては路頭を誤り
候事にて候教舟之疑駁にいたり候ては幾度も御尋候
が能御座候夫にても御合點なく候は、御工夫を被成
御覽可被成候又は合點のゆかすなからも暫く教に順
て御學御覽被成候様是正敷道理にて候年月久敷詠暮
し見るともななくうつらと見居候内にあそここ







0310
4

