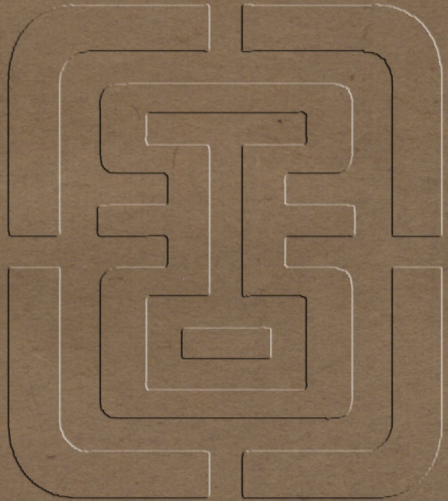




1927



玉臺新詠集  
三

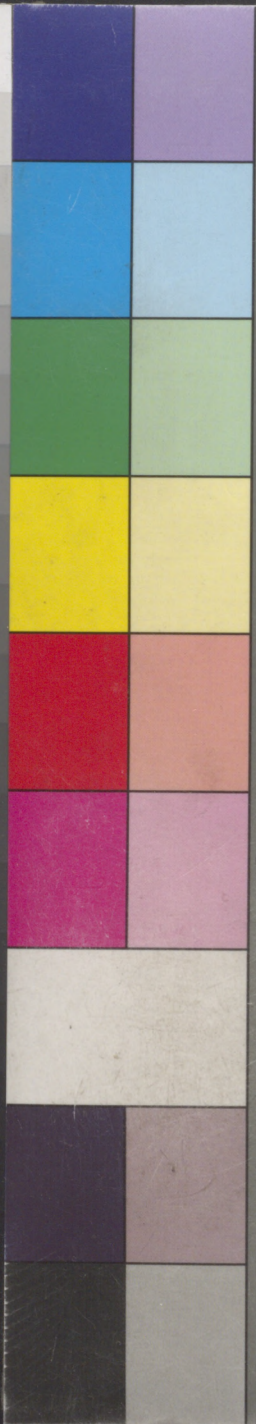
Inches 1 2 3 4 5 6 7 8

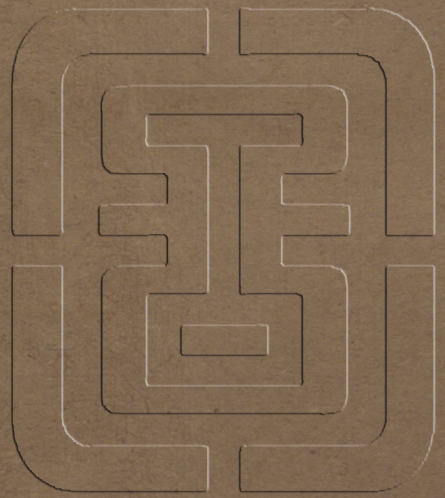
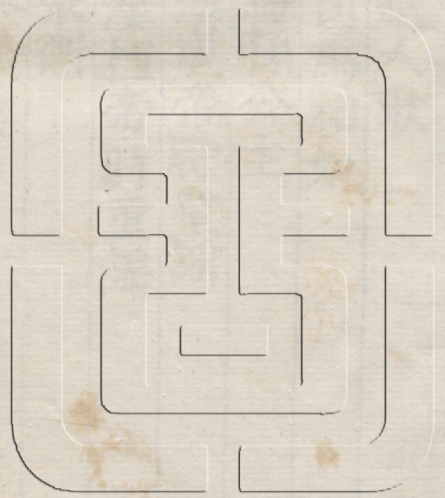
Centimetres 1 2 3 4 5 6 7 8 9 10 11 12 13 14 15 16 17 18 19

TIFFEN Color Control Patches

© The Tiffen Company, 2007

Blue Cyan Green Yellow Red Magenta White 3/Color Black





玉臺新詠目錄卷之九

歌辭

二首

越人歌

一首

司馬相如

烏孫公主

漢成帝時童謠

漢桓帝時童謠

張衡

四首

秦嘉

一首

魏文帝

二首



曹植

一首

傅玄

八首

張載

四首

晉時童謠

一首

陸機

一首

鮑昭

八首

釋寶月

一首

陸厥

一首

沈約

八首

吳筠

二首

張率

四首

費昶

二首

皇太子

一十五首

湘東王繹

四首

蕭子顯

六首

王筠

一首

劉孝綽

一首

劉孝威

一首

徐君蒨

二首

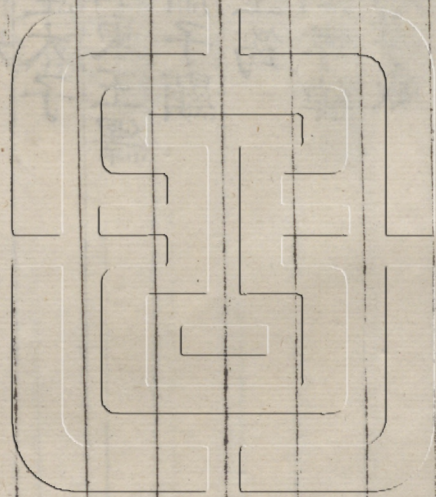
王叔英妻

一首

沈約

九卷

二首



玉臺新詠卷之九

古詞

東飛伯勞歌

東飛伯勞西飛燕黃姑織女時相見誰家女兒對  
門居開顏發艷照里閭南窓北牖挂明光羅幃綺  
帳脂粉香女兒年幾十五六窈窕無雙顏如王三  
春已暮花從風空留可憐誰與同

梁武帝

河中之水歌

河中之水向東流洛陽女兒名莫愁莫愁十三能

織綺十四採桑南陌頭十五嫁與盧家婦十六生  
兒字阿侯盧家蘭室桂為梁中有爵金蘇合香頭  
上金釵十二行足下絲履五文章珊瑚掛鏡爛生  
光平頭奴子擎履箱人生富貴何所望恨不早嫁  
東家王

古詞一首

越人歌

楚鄂君子修者乘青翰之舟張翠羽衣蓋榜棹越  
人悅之擢楫而歌以感鄂君歡然舉繡被而覆之  
其辭曰

今日何日牽洲中流今夕何夕與王子同舟山有  
木兮木有枝心悅君兮君不知

琴歌并序

司馬相如

司馬相如遊臨邛富人卓王孫有女文  
君新寡竊於壁間窺之如相鼓琴歌以

挑之曰

鳳兮鳳兮歸故鄉遊遨四海求其皇時未遇兮無  
所將何悟今夕兮昇斯堂有艷淑女在此方室近  
人遐獨我傷何緣交頸為鴛鴦頡頏頡頏兮共翺  
翔

鳳兮鳳兮從我栖得記孳尾永爲妃交情通意心  
和諧中夜相從知者誰双翼俱起高翻飛無感我  
心使余悲

詩一首并序

漢武元封中以江都王女細君爲公主  
嫁與烏孫昆彌至國而自治宮室歲時  
一再會言語不通公主悲愁自作歌曰  
吾家嫁我兮天一方遠託異國烏孫王穹廬爲室  
羶爲牆以肉爲食兮酪爲漿常思漢土兮心內傷  
願爲黃鵠歸故鄉

漢成帝時童謠二首并序

漢成帝趙望后名飛燕寵幸冠於後宮  
常從帝出時富平侯張放亦稱佞幸爲  
期門之游故歌云張公子時相見也飛  
燕嬌妬成帝無子故云啄皇孫華而不  
實王莽自云代漢德者土色尚黃故云  
黃雀飛燕竟以廢死故爲人所憐也

燕々尾涎涎張公子時相見木門倉琅根燕飛來  
啄皇孫

桂樹花不實黃雀巢其顛昔爲人所愛今爲人所

憐

漢桓帝時童謠二首

小麥青青大麥枯誰當獲者婦與姑丈夫何在西  
擊胡吏買馬君具車請爲諸君鼓龍胡城上烏尾  
畢逋公爲吏兒爲徒一徒死百乘車車班班至河  
間河間河婉女能數錢以錢爲室金爲堂石上撫  
膺春黃梁之下有懸鼓我欲擊之丞相怒

四愁詩

張衡

我所思兮在大山欲往從之梁甫難側身東望涕  
沾翰美人贈我金錯刀何以報之英瓊瑤路遠莫

致倚逍遙何爲懷憂心煩勞

我所思兮在桂林我欲從之湘水深側身南望涕  
沾襟美人贈我金琅玕何以報之双玉盤路遠莫  
致倚惆悵何爲懷憂心煩傷

我所思兮在漢陽欲往從之隴坂長側身西望涕  
沾裳美人贈我貂襜褕何以報之明月珠路遠莫  
致倚踟躕何爲懷憂心煩紆

我所思兮在鴈門欲往從之雪紛紛側身北望涕  
沾巾美人贈我錦綉段何以報之青玉案路遠莫  
致倚增嘆何爲懷憂心煩惋



贈婦

秦嘉

曖曖白日引曜西  
傾啾啾雞群飛  
雀赴楹皎皎明月  
煌煌列星嚴霜  
悽愴飛雪覆庭  
寂寂獨居寥寥  
空室飄飄桂帳  
熒熒華燭爾不  
是居帷帳何施  
爾不是照華燭  
何為

燕歌行

魏文帝

秋風蕭瑟天氣涼  
草木搖落露為霜  
群燕亂歸鴈南翔  
念君客遊多思腸  
慊慊思歸戀故鄉  
君為淹留寄他方  
賤妾煢煢守空房  
憂來思君不可忘  
不覺淚下沾衣裳  
授琴鳴絃發清商  
短歌微吟不能

長明月皎皎照我牀  
星漢西流夜未央  
牽牛織女遙相忘  
爾獨何辜限河梁

別日何易會日難  
山川悠遠路漫漫  
鬱陶思君未敢言  
寄聲浮雲往不還  
沾零兩面毀容顏  
誰能懷憂獨不嘆  
展詩清歌聊自寬  
樂往哀來摧肺肝  
耿耿伏枕不能眠  
披衣出戶步東西  
仰看星月觀雲間  
飛鶴晨鳴聲可憐  
留連顧懷不能存

妾薄命行六言

曹植

日月既逝西藏  
更會蘭室洞房  
花燭步障輝皎  
煌若日出扶桑  
促尊合坐行觴  
主人起舞盜盤  
能者

九卷  
七  
它觸別端騰觚飛鬱闌干同量等色齊顏任意交  
屬所歡朱顏發外形蘭袖隨礼客極情妙舞仙仙  
體輕裳解履遺絕纓俛仰咲喧無呈覽持佳人玉  
顏齊接金鬱翠盤手形羅袖良難腕弱不勝珠環  
坐者嘆息舒顏御巾裏粉君傍中有霍納都梁雞  
舌五味雜香進者何人齊姜恩重愛深難忘召延  
覓好宴私但歌杯來何遲客賦既醉言歸主人稱  
露未晞

歷九秋篇薰桃行

傅玄

緣繡領兮含輝皎日迴光則微朱華忽爾漸衰影

欲捨形高飛誰言往恩可追

薺與麥兮夏零蘭桂踐霜逾馨祿命緣天難明委  
心結意丹青何憂君心中傾

車遥遥篇

車遥遥兮馬洋洋追思君兮不可忘君安遊兮西  
入秦願爲影兮隨君身君在陰兮影不見君依光  
兮妾所願

燕人美篇

燕人美兮趙女佳其室則遠兮限層崖雲爲車兮  
風爲馬玉在山兮蘭在野雲無期兮風有止思心

多端兮誰能理

擬四愁詩四首并序

張平子作四愁詩體小而俗七言類也  
聊擬而作之名曰擬四愁詩其辭曰

我所思兮在瀛洲願爲雙鵠戲中流牽牛織女期  
在秋山高水深路無由慙余不遘嬰殷憂佳人貽  
我明月珠何以要之比目魚海廣無舟悵勞劬寄  
言飛龍大馬駒風起雲披飛龍逝波滔天兮馬不  
麗何爲多念心憂世

我所思兮在珠崖願爲比翼浮清池剛柔合德配

二儀形影一絕長別離慙余不遘情如攜佳人貽  
我蘭蕙草何以要之同心鳥火熟水深憂盈抱申  
以琬琰夜光寶卞和旣沒玉不察存若流光忽電  
滅何爲多念獨鬱結

我所思兮在崑山願爲鹿豕闕虞淵日月迴曜照  
景天參辰曠隔會無緣慙余不遘懼百艱佳人貽  
我蘇合香何以要之翠鴛鴦懸度弱水川無梁申  
以錦衣文綉裳三光騁邁景不留鮮以民生忽若  
浮何爲多念祇自愁

我所思兮在朔方願爲飛燕俱南翔煥乎人道著

三光胡越殊心生異鄉愍余不遘罹可殃佳人遺  
我羽葆纓何以要之影與形增冰憂結繁華零申  
以日月指明星星辰有翳日月移駑馬哀鳴慙不  
馳何爲多念心自虧

盤中詩

山樹高烏鳴悲泉水深鯉魚肥空倉鵲常苦飢吏  
人婦會夫希出門望見白衣謂當是而更非還入  
門中心悲比上堂西入階急機絞杼聲催長嘆息  
當語誰君有行妾念之出有曰還無期結中帶長  
相思君忘妾未知之妾忘君罪當治妾有行宜知

之黃者金白者玉高者山下者谷姓者蘇字伯玉  
作人才多智謀足家居長安身在蜀何惜馬蹄歸  
不數羊肉千斤酒百斛令君馬肥麥與粟今時人  
智四足與其書不能讀當從中央周不角

擬四愁詩

張載

我所思兮在南巢欲往從之玉山高登崖遠望涕  
泗交我之懷矣心傷勞佳人遺我筒中布何以贈  
之流黃素願因飄風超遠路終然莫致增永慕  
我所思兮在朔眉欲往從之白雲扉登崖遠望涕  
泗垂我之懷矣心傷悲佳人遺我雲中翮何以報

之連城璧願因歸鴻超遐隔終然莫致增永積  
我所思兮在龍原欲往從之隔太山登崖遠望涕  
泗連我之懷夾心傷煩佳人遺我双角端何以贈  
之雕玉環願因行雲超重巒終然莫致增永嘆  
我所思兮在營州欲往從之路阻脩登崖遠望涕  
泗流我之懷矣心傷憂佳人遺我綠綺琴何以贈  
之雙南金願因流波超重深終然莫致增永吟

晉惠帝時童謠

鄴中女子莫千妖前至三月抱胡腰

樂府

燕歌行

陸機

四時代序逝不追春風習習落葉飛蟋蟀在堂露  
盈墀念君遠遊常苦悲君何緬然久不歸賤妾悠  
悠心無違白日既沒明燈輝寒禽赴林匹鳥栖双  
鴻關關宿河湄憂來感物睇不睇非君之念思爲  
誰別日何早會何遲

代淮南王

鮑照

淮南王好長生服食鍊氣讀仙經琉璃作枕牙作  
盤金鼎玉七合神丹戲紫房紫房綵女弄明璫鸞  
歌鳳舞斷君腸

朱城九門門九閨願逐明月入君懷入君懷結君  
珮怨君恨君恃君愛築城思堅劔思利同盛同衰  
莫相棄

代白紵歌辭

朱唇動素袖舉洛陽少年邯鄲女古稱綠水今白  
紵催絃急管爲君舞窮秋九月黃葉黃北風驅鴈  
天雨霜夜長酒多樂未央  
春風澹蕩俠思多天色淨綠氣妍和桃含紅萼蘭  
紫芽朝日灼爍發園葩卷悞結幃盈玉筵齊驅秦  
吹廬女絃千金顧笑買芳年

行路難

中庭五株桃一株先作花陽春妖冶二三月從風  
簸蕩落西家西家思婦見之惋零淚沾衣撫心歎  
初送我君出戶時何時淹留節迴換牀席生塵明  
鏡垢纖腰瘦削髮蓬亂人生不得常稱意惆悵徒  
倚至夜半

劉蘂染黃絲黃絲歷亂不可治昔我與君始相值  
爾時自謂可君意結帶與我言死生好惡不相置  
今日見我顏色衰意中索寞與先異還君金釵玳  
瑁簪不忍見此益愁思

奉君金卮之旨酒玳瑁玉匣之雕琴七彩芙蓉之  
羽帳九華葡萄之錦衾紅顏零落歲將暮寒光宛  
轉時欲沉願君裁悲且減思聽我折節行路吟不  
見柏梁銅雀上仍聞古時清吹音  
璿閨玉墀上椒閣文窓綉戶垂羅幙中有一人字  
金蘭被服織羅采芳藿春燕差池風散梅開帷對  
影弄禽雀含歌攬涕不能言人生幾時得為樂寧  
作野中之雙鳧不願雲間之別鶴

行路難

釋寶月

君不見孤鴈關外發酸嘶度揚越空城客子心腸

斷幽閨思婦氣欲絕凝霜夜下拂羅衣浮雲中斷  
開明月夜夜遙遙徒相思年年望望情不歇寄我  
匣中青銅鏡倩人爲君除白髮行路難行路難夜  
聞南城漢使度使我流淚憶長安

李夫人及貴人歌

陸厥

屬車桂席塵豹尾香烟滅形影向靡蕪青蒲復萎  
絕坐萎絕對靡蕪臨丹階泣樹途寡鶴羈雌飛且  
止雕梁翠壁網蜘蛛洞房明月夜對此淚如珠

登臺望秋月

沈約

望秋月秋月光如練照曜三爵臺徘徊九華殿九

九卷  
十三  
華玳瑁梁華榱與璧璫以茲雕麗色特照明月光  
疑華入黼帳清輝懸洞房先過飛燕戶却照班姬  
牀桂宮裏裹落桂枝早寒淒淒凝白露上林晚葉  
颯鳴颯鴈門早鴻離離度湛秀質兮似規委清光  
兮如素照愁軒之蓬影映金塔之微步居人臨此  
笑以歌別客對之傷且慕經衰圃映寒叢凝清夜  
帶秋風隨庭雪以比素與池荷而共紅臨玉階之  
皎皎含雪霽之濛濛天衢而徒走驟長潢而飛  
空隱岩崖而半至隔帷幌而纔通散朱庭之奕奕  
入青瑣而玲瓏閑堦悲寡鵠沙洲怨別鴻昭姬泣

殿明君思漢宮余亦何為者淹留此山東

會圃臨春風

臨春風春風起春樹遶絲暖如烟落花零似霧先  
泛天淵池還過細柳枝蝶逢飛搖颺燕值羽差池  
揚桂旆動芝蓋開燕裙吹趙帶趙帶飛參羞燕裙  
合且迴離簪復轉黛顧步惜容儀儀已炤灼春風  
復迴薄氛氲桃李花青祚含素萼既為風所開復  
為風所落搖綠帶枕紫莖舞春雪雜流鶯曲房開  
兮金鋪響金鋪響兮妾思驚梧桐未陰淇川始碧  
迎行雨於高唐送歸鴻於碣石經洞房響統素感



幽閨思帷奕想芳園兮可以遊念蘭翹兮漸堪摘  
拂明鏡之冬塵羅衣之秋襪解既鏗鏘以動珮又  
網緼而流麝搖始蕩以入閨終徘徊而緣隙鳴珠  
簾於繡戶散芳塵於綺席是悵時思婦安能久行  
役佳人不在茲春風與誰惜

歲暮愍衰草

愍衰草衰草無容色憔悴荒徑中寒萎不可識昔  
時兮春日昔時兮春風含華兮佩實垂綠兮散紅  
氛氳鳩鵲右照曜望仙東送歸顧莫泣淇水嘉客  
淹留懷上宮岩陣兮海岍冰多兮霧散爛熳兮容

根攢幽兮石隙布綿密於寒臯吐纖疎於危石既  
惆悵於君子倍傷心於行役露高枝於初旦霜紅  
天於始夕彫芳卉之九衢寶靈茅之三眷風急峭  
路難秋至客衣單既傷簷下菊復悲池上蘭飄落  
逐風轉方知歲早寒流螢暗明燭鴈聲斷纔續委  
紀長信宮蕪穢丹墀曲霜奪莖上紫風銷葉中綠  
山奕兮青薇兮黃葦秋鴻兮疎引寒鳥聚兮輕飛  
逕荒寒草合桐長舊巖圍夜漸靡蕪沒箱露日沾  
衣願逐晨征鳥薄暮共西歸

霜來悲落桐

悲落桐落桐早霜露燕至葉未抽鴻來波已素本  
出龍門山長枝仰刺天上峯百丈絕下趾萬尋懸  
幽根已盤結孤株復爲絕初不照光景終年負霜  
雪自顧無羽儀不願生曲池芬芳本自乏華實無  
可施匠者時留盼王孫少見之分取生孤卉徒置  
北堂垂宿莖抽晚幹新葉生故枝々雖遼遠新葉  
頗離離春風一朝至榮啓坐如斯自惟良菲薄君  
思徒照灼顧已非嘉樹宜用憑阿閣願作清廟琴  
爲舞雙玄鶴薛荔可爲裳文杏可爲梁勿言草木  
賤徒照君朱光朱光不徙照爲君含噉眺陰阿綠

水弦陰枝苦寒調厚德不可任敢不虛其若心逢  
陽春至吐綠照清得

夕行聞

聞夜鶴鶴叫南池對此孤明月臨風振羽伊吾儀  
人之薄無菲賦命之天爵抱地跼促之短長懷隨  
冬春而哀樂愍海未之驚鳧傷雲間之鶴鶴離離  
昔未離近發天北垂忽值疾風起暫下昆明池復  
值冬冰合水宿非所宜欲留不可住欲去飛已疲  
勢逐疾風舉求溫向衡楚復值南飛鴻參差共成  
侶海上多雲霧蒼茫失洲嶼自此別故群燭向瀟

湘渚故群不離散相依蒼海畔夜止羽相切晝飛  
影相亂刷羽共浮沉湛澹泛清潏既不得離別安  
知慕侶心九冬霜雪苦六翮飛不任且養凌雲翅  
俛仰弄清音所望浮丘子旦夕來見尋

晨征聽曉鴻

聽曉鴻曉鴻度將旦跨弱水之微瀾發成山之遠  
岸牀春歸之未幾驚比歲之云半出海漲之蒼茫  
入雲途之杳漫無東西之可辨孰遐邇之能筭微  
昔見於洲渚越秋期於江漢集勁風於弱軀負重  
雪於輕翰寒溪可以飲荒臯可以竄溪水自清徒

形豈足翫秋蓬萎兮未極寒草衰兮無色楚山高  
兮難杳度越水深兮不可測美明月之馳光願征  
禽之騁翼伊余馬之屢懷知君行之未極夜綿綿  
而難曉愁參差而盈臆望山川悉無以唯星河猶  
可識聞鴈夜南飛客淚夜沾衣春鴻思暮交客子  
方未歸歲去歡娛盡年來客貌非攬衽形雖是撫  
臆事多違青蒲雖長復易解白雲誠遠詎難依

解珮去朝市

去朝市朝市深歸暮辭北纓而南徂浮東川而西  
顧逢天地之降祥值日月之重光伊當仁之菲薄

非余情之信芳充待詔於金馬眷齊宴於柏梁觀  
鬪獸於虎圈望宵寤於坡香遊西園兮登銅雀舉  
青璫兮眺重陽講金華兮議宣室晝武帷兮夕文  
昌佩甘泉兮履五祚質朽諧兮緩 光託後車兮  
侍華幄遊勃海泛清漳天道有盈缺寒暑迥炎涼  
一朝賣玉椀春暮惜餘香曲池無復處桂枝亦銷  
亡清廟徙蕭蕭四陵久茫茫薄暮余多幸嘉運重  
來昌忝稽郤之南尉典千里之光貴形北荒之濁  
河惡橫橋於清渭望前軒之早桐對南階之初卉  
非余情之屢傷寄茲兮能慰昔日兮懷哉日將暮

兮歸去來

披褐守山東

守山東山東萬里鬱青葱兩漢共一寫水潔望如  
空巖側青莎披岩間丹桂叢上瞻既隱隱下睇亦  
冥濛遠林響包獸近樹聒鳴虫路帶若溪右泉吐  
金華東萬仞倒危石百丈涇懸叢瀑曳瀉疎電奔  
飛似白虹洞升含清氣漏穴吐飛風玉竇膏滴瀝  
石室乳空籠峭崿塗彌險豈岵步纔通余拾平生  
之所愛歛暮年而斯逢此願一去而不還恨邦衣  
之未褫挹林壑之清曠事泯俗之詭紛幸帝德之

方升值天網之未毀既除舊而就新故化民而俗  
徙播趙俗以尚祖扇齊風以東靡乳雉方可馴流  
蝗庶能弭清心矯世濁儉政救民侈滿秩歸白雲  
淹留事芝體

行路難二首

吳筠

君不見上林苑中客冰羅霧縠象牙席盡是得意  
忘年者探腸見膽無所惜白酒甜葢甘如乳綠觴  
皎鏡華如碧少年持名不肯嘗安知白駒應過隙  
博山爐中清和香爵金蘇合及都梁逶迤好氣皆  
容貌經過青瑣歷紫房已入中山陰后帳復上皇

帝班姬牀班姬失寵顏不開奉帚供養長信臺日  
暮耿耿不能寐秋風切切四面來王階行路生細  
草金爐香炭變成灰得意失意須臾間非君方寸  
逆所裁

洞庭水上一株桐經霜觸浪困嚴風昔時抽心燿  
白日今且臥死黃沙中洛陽名工見咨嗟一剪一  
刻作琵琶白璧規心學明月珊瑚映面作風花帝  
王見賞不見忘提携把握登建章掩抑摧藏張女  
彈殷勤促柱楚明光年年月月對君王遥遥夜夜  
宿未央未央綵女棄明簾爭見拂拭生光儀茱萸

錦衣玉作匣安念昔日枯樹枝不學御山南嶺桂  
至今載年猶未知

擬樂府

長相思

張牽

長相思名離別美人之遠如雨絕獨延佇心中結  
望雲雲去遠望鳥鳥飛滅空望終若斯珠淚不能  
雪

長相思久別離所思何在若天垂鬱陶相望不得  
知玉階月夕映羅帷風夜吹思長不能寐坐望天  
河移

白紵歌辭

歌兒流唱聲欲清舞女趨節體自輕歌舞並妙會  
人情依絃度曲婉盈々揚蛾爲態謹自成  
妙聲屢唱輕體飛流津染面散芳菲舉動齊息不  
相違令彼佳客澹忘歸時久翫夜月星稀

行路難

黃昶

君不見長安客舍門倡家少女名桃根貧窮夜紡  
無燈燭何言一朝奉至尊至尊離宮百餘處千門  
萬戶不知曙唯聞啞々城上烏玉闌金井牽轆轤  
丹梁翠柱飛屠蘇香薪桂火炊雕胡當年翻覆無

常定薄命爲女何必籠

君不見人生百年如流電心中坎壇君不見我昔  
初入椒房時詎減班姬與飛燕朝踰金梯上鳳樓  
暮下瓊鈎息鸞殿栢臺晝夜香錦帳自飛揚笙歌  
膝上吹琵琶陌上桑過蒙恩所賜餘光曲沾被既  
逢陰后不自專復值班姬有所避黃河十年始一  
清微軀再逢永無議蛾眉偃月徒自妍傅粉施朱  
欲誰爲不如天淵水中鳥雙去雙歸長比翅

烏栖曲

皇太子

芙蓉作船絲作糾北斗橫天月將落採蓮渡頭礙

黃河郎今欲度畏風波

浮雲似帳月成鈎那能夜夜南陌頭宜城醞酒今  
行熱停鞍繫馬暫栖宿

青牛丹靺七香車可憐今夜宿倡家倡家高樹烏  
欲栖羅幃翠帳向君低

織成屏風金屈膝朱唇玉面燈前出相看氣息望  
君憐誰能含羞不自前

從軍行

雲中停陣羽檄驚甘泉烽火通夜明二師將軍新  
築營嫖姚校尉初山征復有山西將絕世受雄名

三門應遁甲五壘學神兵白雲隨陣色蒼山峇鼓  
聲逶迤觀鷺翼參差觀鴈行先平小月陣却滅大  
宛城善馬還長樂黃金付水衡小婦趙人能鼓瑟  
侍婢初笄解鄭聲庭前桃花飛已合必應紅粧起  
見迎

和蕭侍中子顯春別四首

別觀蒲萄帶實垂江南豆蔻生連枝無情無意猶  
如此有心有恨徒自知

蜘蛛作絲滿帳中芳草結葉當行路紅臉脉脉一  
生啼黃鳥飛飛有時度故人雖故昔經新新人雖

新復應故

可憐淮水去來潮春堤楊柳覆河橋淚迹未慘詎  
終朝行聞玉佩已相要

桃紅李白若朝粧羞持顛顛比新楊不惜暫住君  
前死愁無西國更生香

雜詩

歷九秋兮三春分遣貴客兮遠賓顧多君心所親  
乃命妙妓才人炳若日月星辰

序金罍兮玉觴賓主迺起鴈行杯若飛電絕光交  
觴接卮結裳慷慨歡笑萬方



春新詩兮夫君爛然虎變龍文渾如天地未分齊  
謳楚舞紛紛歌聲上噉青雲

窮八音兮異倫竒聲靡靡每新微咲素齒丹唇逸  
響飄薄梁塵精美眇眇入神

坐咸醉兮沾歡引樽促席臨軒進爵獻壽翻翻千  
秋要君一言願愛不移若山

君恩愛兮不竭譬若朝日夕月此景萬里不絕長  
保初醮結髮何憂生生胡越

携弱手兮登環上遊飛閣雲間穆若鴛鳳双寫還  
幸蘭房自安娛心極樂難原

樂既極兮多懷感時忽逝若頽寒暑草御景迴春  
榮隨風飄摧感物動心增哀

妾受命兮孤靈男兒隨地稱殊女弱難存若無骨  
肉至親更疎奉事他人托軀

君如影兮隨形賤妾如水浮萍明月不能常盈誰  
能無根保榮良時冉冉代征

雜句春情一首

蝶黃花紫燕相追楊低柳合路塵飛已見垂鈎挂  
綠樹誠知其水沾羅衣兩童夾車問不已五馬城  
南猶未歸鶯啼春欲駛無爲空掩扉

擬古一首

窺紅對鏡斂雙眉含愁拭淚坐相思念人一去許  
多時服語笑靨迎來情心懷心想甚分明憶入不  
忍語御恨獨吞聲

倡樓怨節六言

朝日斜來照戶春鳥爭飛出林片光片影皆麗一  
聲一轉煎心上林紛紛花落淇水漠漠苔浮年馳  
節流易盡何爲忍憶含羞

湘東三春別應令四首

昆明夜月光如練上林朝花色如霞花朝月夜動

春心誰忍相思不相見

試看機上交龍錦還瞻庭裏合歡枝映日通風影  
朱幔飄風搖華度金池不聞離人當重合唯悲合  
罷會成離

門前楊柳亂如絲直置佳人不自持適言新作裂  
紈詩誰悟今成織素辭

日暮徙倚渭橋西正月涼月與雲齊若使月光無  
近遠應照離人今夜啼

春別四首

蕭子顯

翻鶯度燕双比翼楊柳千條共一色但看陌上携

九卷  
七  
手歸誰能對此空中憶

幽宮積草自芳菲黃鳥着樹情相依爭風競日常  
聞響重花疊葉不通飛當知此時動妾思慙使羅  
袂拂君衣

江東大道日華春垂楊掛柳掃輕塵淇水昨送淚  
沾巾紅粧宿昔已應新

御悲覽涕別心知桃花李花仁風吹本知人心不  
似樹可意人別似花離

府栖鳥曲應令二首

握中酒杯碼碯鍾裾邊雜珮琥珀紅欲持寄君心

不惜共指三星今何夕

淚黛紅輕點花色還欲令人不相識金壺夜永誰  
能多莫持賒用比懸河

燕歌行

風光遲舞出青蘋蘭苕翠鳥鳴發春洛陽梨花落  
如雪河邊細草細如茵桐生井底葉交枝今看無  
端雙燕離五重飛樓入雲漢九華閣道暗清池遙  
看白馬津上吏傳道黃龍征戍兒明月金光徒照  
妾浮雲玉葉君不知思君昔去柳依依至今八月  
避暑歸明珠蚕蠶登勉機爵金香曠持香衣落陽

城頭雞欲曙丞相府中烏未飛夜夢征人縫狐貉  
私憐織婦裁錦緋吳刀鄭綿絡寒閨夜披薄芳年  
海上水中鳧日暮寒夜空城雀

行路難

王筠

千門皆閉夜何央百憂俱集斷人腸探揣箱中取  
刀尺拂拭機上斷流黃情人逐情可恨傷畏邊路  
遠乏衣裳已繩一爾催衣縷復擣百和裏衣香猶  
憶去時腰大小不知今日身短長褊襜双心共一  
袿袖複兩邊作八襍襟帶雖安孔穿開裁逢忍不  
猶未達曾前却月兩相連本照君心不照天願君

分明得此意勿復流蕩不如先含悲含怨刊不死  
封情忍思待明年

元廣州景仲座見故姬一首 右劉孝綽

留故夫不踟躕別待春山上相看採蘼蕪

詩擬古應教

劉孝威

双栖翡翠兩鴛鴦巫雲落月乍相忘誰家妖冶折  
花枝蛾眉暎睇使情移青鋪綠隙琉璃扉瓊筵玉  
筍金縷衣美年人幾何十餘含羞轉笑歛風裾珠  
丸出彈可追空留可憐持與誰

別義陽郡

徐君倩

翔鳳樓遙望與雲浮歌聲臨樹出舞影入江流葉  
落看村近天高應向秋

飾面亭粧成更點星頰上紅疑淺眉心黛不青故  
留殘粉絮掛看箔簾釘

王叔英婦贈荅一首

粧鈿點黛拂輕紅鳴環動珮出房櫳看梅復看柳  
淚滿春衫中

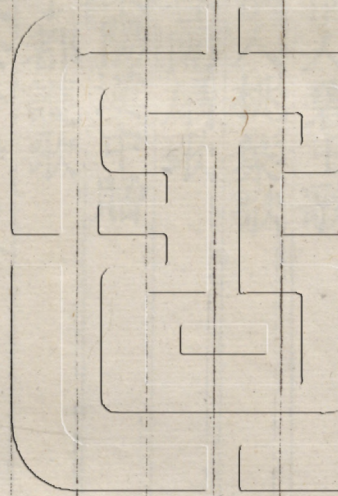
日白紵曲

沈約

蘭葉參差桃半紅飛芳舞縠戲春風翡翠群飛飛  
不息願在雲間長比翼

秋日白紵曲

白露欲凝草色黃金瑄玉桂響洞房双心一影俱  
廻翔吐情寄君君莫忘





玉臺新詠目錄卷之十

古絕句四首

欣妻李夫聯首句

賈充

情人碧玉歌

孫綽

情人桃葉歌

王獻之

荅團扇歌

桃葉

東陽漢中贈

靈運謝

丁都護歌

宋孝武

擬徐幹詩一首

許瑤

詠袖襦枕

閨婦答隣人

寄行人

鮑令暉

石城樂

估客樂

烏夜啼

襄陽樂

楊叛兒

春歌

夏歌

秋歌

冬歌

前溪

上聲

歡聞歌

獨曲

青陽歌曲

長樂佳

雜詩

丹陽孟珠歌

錢塘蘇小歌

擬古

王元長

代徐幹

秋夜

詠火

玉階怨

金谷聚

謝朓

王孫遊

同王主簿有所思

玉階怨

虞炎

襄陽白鞮銅

沈約

早行逢故人車中為贈

為隣人有懷不至

詠王昭君

施榮泰

詠酌酒人

高爽

吳興妖神謝贈府君覽

採菱

江洪

淶水曲

秋風

詠美人冶粧

王昭君嘆

范靜婦

映水曲南院

何遜

閨怨

為人妾思

詠春風

秋閨怨

雜句

吳均

春思

王僧孺

為徐僕射妓作

徐悱婦



光宅寺

題甘蕉葉作示人

摘同心梔子贈娘附此詩

代陳慶之美人為詠

夢見故人

有期不至

代西豐侯美人

邊戍

詠燭

笛

三

王環

梁武帝

筆

舞

聯句詩

夏歌

子夜歌

歡聞歌

碧玉歌

襄陽白銅鞮歌

雜詠

行雨

華月

從頓還城南

春歌

秋歌

上聲歌

團扇歌

皇太子

梁塵

夜夜曲

夜夜曲

夜夜曲

春江曲

彈箏

詠武陵王左右五

傳杯

夜遣內人還舟

新燕

有所思

遊人

贈麗人

遙望

愁闈照鏡

浮雲

寒闈

和人渡水

春閨思

蕭子顯

詠苑中遊人

遙見美人採荷

劉孝綽

詠小兒採菱

詠舞曲應令

庾肩吾

詠主人少姬應教

詠長信宮中草

石崇金谷妓

蕩婦高樓月

王臺卿

南浦別佳人

詠織女

劉孝儀

石蓮

和定襄侯初筵

劉孝威

古體雜意

佳麗

和定襄侯楚越衫

江伯瑤

為徐陵傷妾

何曼才

裊復

蕭麟

殘燈

紀少瑜

暮寒

王叔英婦

歌眼

戴嵩

繁華

劉泓

玉臺新詠卷第十

古絕句四首

天 藁砧今何在山上復有山何當大刀頭破鏡飛上天

日暮秋雲陰江水清且深何用通音信蓮花玳瑁

簪

菟絲從長風根莖無斷絕無情尚不離有情安可

別

南山一樹桂上有双鴛鴦千年長交頸歡慶不相

忘

與妻李夫人聯句

賈充

室中是阿誰難息聲正悲  
難息亦何為但恐大  
義虧 大義同膠漆匪石心不移  
人誰不慮終  
日月有合離 我心子所達  
子心我所知 若能  
不食言與君同所宜

情人碧玉歌

孫綽

碧玉小家女不敢攀貴德  
感郎千金意慙無傾城  
色  
碧玉破瓜時郎為情顛倒  
感君不羞赧迴身就郎  
抱

情人歌

王獻之

桃葉復桃葉渡江不用楫  
但渡無所苦我自來迎  
接  
桃葉復桃葉  
連桃根相隣  
兩樂事獨使我殷  
勤

荅扇歌

七寶畫團扇  
粲爛明月光  
與郎却暄暑  
相憶莫相  
忘  
青青林中竹  
可作白團扇  
動搖郎玉手  
因手託方  
便

團扇復 扇許持自障面憔悴無復理羞與郎相

見得

東陽漢中贈荅

謝靈運

可憐誰家婦綠流洗素足明月在雲間迢迢不可

墮 可憐誰家郎綠流乘素舸但問情君為月就雲中

丁督護歌二首

宋孝武

督護征初時儂亦惡聞許願作石尤風四面斷行

子 黃河流無極洛陽數千里坎軻我途間何由見歡

擬徐幹詩一首

生 自君之出矣珠翠闇無精思君如日月迴環晝夜

詠袖榴枕

連 端木生河側因病遂成妍朝將雲髻別夜與蛾眉

閨婦荅憐人

昔如影與形今如胡與越不知行遠近忘却離年

月

寄行人

桂吐兩三枝  
蘭開四五葉  
是時君不歸  
春風從笑妾

近代西曲歌五首

石城樂

生長石城下  
開門對城樓  
城中美少年  
出入見依投

估客樂

有客數寄書  
無信心相憶  
莫作瓶落井  
一去無消息

烏夜啼

歌舞諸年少  
娉婷無種跡  
菖蒲花可憐  
聞君不曾織

襄陽

朝發襄陽城  
暮至大堤宿  
大堤諸女兒  
花艷驚郎目

楊叛兒

暫出白門前  
楊柳可藏烏  
郎作沉木香  
儂作博山爐

近代吳歌九首

春歌

朝日照北林  
初花錦綉色  
誰能春不思  
獨在機中織

夏歌

鬱蒸仲暑月  
長嘯北湖邊  
芙蓉始結葉  
拋艷未成蓮

秋歌

秋威入窓裏  
羅帳起飄颺  
仰頭看月明  
寄情千里光

冬歌

淵冰厚三尺  
素雪覆千里  
我心如松柏  
君心復何似

前溪

黃鳥結蒙朧  
生在洛溪邊  
花落隨流去  
何見逐流還

上聲歌

新衫繡兩襠  
追置羅裳裏  
微步動輕塵  
羅裙隨風起

歡聞歌

遥遥天無柱  
流漂萍無根  
單身如螢火  
持底報郎

君

長樂佳

紅羅複斗帳四角垂珠璫玉枕龍鬚席郎眠何處  
牀

獨曲

柳樹得春風一低復一昂誰能空相憶獨眠度三  
陽

近代雜歌五首

潯陽樂

稽亭人去九里新人還送一便迎兩無有暫時

閑

青陽歌曲

青荷蓋綠水芙蓉發紅鮮下有並根藕上有同心  
蓮

蚕絲歌

春蚕不應老晝夜常懷思何惜微軀盡纏綿自有  
時

雜詩

玉釧色分未衫輕似露腕舉袖欲障羞迴持理髮  
亂



丹陽孟珠歌

陽春二三月草與水同色道途遊冶郎恨不早相  
識

錢塘蘇小歌

妾乘油壁車郎騎青驄馬何處紅同心西陵松柏  
下

擬古

王元長

花蒂今何在亦是林下生何當垂双髻團扇雲間  
明

徐幹代

煎  
自君之出矣金爐香不燃思君如明燭中宵空自

秋夜

秋夜長復長夜長樂未央舞袖拂明燭歌聲繞鳳  
梁

詠火

冰容慙遠鑿水質謝明輝是照相思夕早望行人  
歸

王階怨

謝朓

夕殿下珠簾流螢飛復息長夜縫羅衣思君此何

極

金谷聚

渠椀送佳人玉杯要上客車馬一東西別後思今夕

王孫遊

綠草漫如絲雜樹紅英發無論君不歸君歸芳已歇

同王主簿有所思

佳期期未歸望望下鳴機徘徊東陌上月出行人稀

玉階怨

虞炎

紫藤拂花樹黃鳥間青枝思君一歎息苦淚應言垂

襄陽白銅鞮

沈約

分手桃林巖送別硯山頭若欲寄普息漢水向東流

早行逢故人車中為贈

殘朱猶曖曖餘粉尚霏霏昨宵何處宿今晨拂露歸

為隣人有懷不至

影逐斜月來香隨遠風入言是定知非欲笑翻成泣

詠王昭君

施榮泰

垂羅下椒閣舉袖拂胡塵即人撫心歎蛾眉誤殺人

詠酌酒人

高爽

長筵廣未同上客嬌難逼還杯了不顧迴身正顏色

吳興妖神贈謝府君覽

玉釵空中墮金鈿色行歇獨泣謝春風孤夜傷明

月

採菱

江洪

風生綠葉聚波動紫莖開含花復含實正待佳

來

白日和清風輕雲雜高樹忽然當此時採菱復相遇

水曲

潺湲復皎潔輕鮮自可悅橫使有情禽照影遂孤絕

塵容不忍飭臨池思客歸誰能取淥水無處浣羅

衣

秋風

嬌居憎四時况在秋閨內  
淒葉流晚暉虛庭吐寒

菜  
北牖風摧榭南籬寒蛩吟  
庭中無限月思婦夜鳴

詠美人治粧

上車畏不妍顧盼更斜轉  
大恨盡眉長猶言顏色

王昭君嘆

范靜婦

早信丹青巧重貨洛陽師  
千金買蟬鬢百萬寫蛾眉

還  
今朝猶漢地明旦入胡關  
高堂歌吹送遊子夢中

映水曲

輕鬢學浮雲雙蛾擬初月  
水澄正落釵萍開理垂髮

南苑

何遜

苑門闢千扇苑戶開萬扉  
樓殿聞珠履竹樹隔羅衣

閨怨

閨閣行人斷房櫳月影斜誰能比窓下獨對後園花

為人妾思

燕戲還簷際花飛落枕前寸心見不見拭淚坐調絃

詠春風

可聞不可見能重複能輕鏡前飄落粉琴上響餘聲

秋閨怨

竹葉響南窓月光照東壁誰知夜獨覺枕前双淚滴

雜句

吳均

畫蟬已傷念夜露復活衣昔別曾何道今夕螢光飛

錦腰連枝滴繡領合觀斜夢中雖不見終成亂眠花

蜘蛛簷下掛絡緯井邊啼何曾得見子照鏡窓東西

泣聽離夕歌悲銜別時酒自從今日去當復相思

否

春思

王僧孺

雪罷枝即青冰開水便綠復聞黃鳥吟今作相思曲

為徐僕射妓作

日晚應歸去上客強盤桓稍知玉釵重漸見羅襦寒

光宅寺

徐悱婦

長廊欣目送廣殿悅逢迎何當曲房裏幽隱無人聲

題甘蕉葉示人

夕泣似非疎夢啼太真數唯當夜枕知過此無人覓

摘同心梔子贈謝娘因附此詩

兩葉雖為贈交情未未因同心處何恨梔子最關人

代陳慶之美人為詠

臨粧欲含涕羞畏家人知還待粉中絮擁淚不聽垂

夢見故人

十卷  
一  
竟罷方知恨人心定不同誰能對角枕長夜一邊空

有期不至

黃昏信使斷御怨心悽悽迴燈向下榻轉面暗中啼

代西豐侯美人

王環

於今辭宴語方念泣離違無因從朔鴈一向黃河飛

邊戍

梁武帝

秋月出中天遠近無偏異共照一光輝各懷離別

思

詠燭

堂中綺羅人席上歌舞兒待我光泛灩爲君照參差

詠筆

昔聞蘭蕙月獨是桃李年春心倘未寫爲君照情筵

詠笛

柯亭有竒竹含情復抑揚妙聲發五指龍音響鳳凰

詠舞

腕弱復低舉身輕由迴縱可謂寫自歡方與心期  
共

聯句詩

傾城非人美十載難重逢雖懷軒中意愧無髻髮  
容

春歌

階上歌入懷庭中花照眼春心一如此情來不可  
限

蘭葉始滿地梅花已落枝持此可憐意摘以寄心

知

朱日光素冰黃花映白雪拆梅寄佳人共迎陽春  
月

夏歌

江南蓮花開紅光復碧水色同心復同藕異心無  
異

閨中花如綉簾上露如珠欲知有所思停織復踟  
躕

玉盤看朱李金杯盛白酒雖欲持自新五恐不甘  
口



含桃落花日黃鳥營飛時君住馬已疲妾去蚕欲  
飢

秋歌

繡帶合歡結錦衣連理文情懷入夜月含笑出朝  
雲  
七米紫金桂九華白玉梁但歌雲不去含吐有餘  
香  
吹漏未可停絃斷更當續俱作雙絲引共奏同心  
曲  
當信抱梁期莫聽迴風音鏡上兩人髻分明無兩

心

子夜歌

特愛如欲進含羞未肯前朱口發艷歌玉指弄嬌  
絃  
朝日照綺牋光風動紈羅巧笑舊兩犀美目揚双  
蛾

上聲歌

花色過桃杏名稱重金瓊名垂非下里含笑作上  
聲

歡聞歌

艷艷金樓女心如玉池蓮持底報郎思俱期遊梵天

南有相思木合清復同心遊女不可求詎能息空陰

團扇歌

手中白團扇淨如秋團月清風任動生嬌香承意發

碧玉歌

杏梁日始照蕙席歡未極碧玉奉金杯綠酒助花色

襄陽白銅鞮歌

陌頭征人去閨中女下機含情不能言送別沾羅衣

草樹非一香花葉百種色寄語故情人知我心相意

龍頭紫金鞍翠肫白玉羈照耀双闕下知是襄陽兒

皇太子二十一首

被空眠數覺寒重夜風吹罷幃非海水那得度前知

行雨

本自巫山來無人覩容色唯有楚王臣曾言夢相識

梁塵

依帷濛重翠帶日聚輕紅定爲歌聲起非關團扇風

華月

兔絲生雲夜蛾影出漢時欲傳千里意不照十年悲

夜夜曲

北斗欄干去夜々心獨傷月輝橫射枕燈光半隱  
牀

從頓還城南

暫別兩成疑開簾生舊憶都知未有情更似新相識

春江曲

客行支念路相將度江口誰知堤上人拭淚空搖手

新燕

新禽應節歸俱向吹樓飛入簾驚劍響來窓礙舞

衣

彈箏

彈箏北窓下夜響清音愁張高絃易斷心傷曲不  
適

夜遣內人還後舟

錦幔扶船冽蘭橈拂浪浮去燭猶文水餘香尚滿  
舟

詠武陵王左右

頂分如兩髻簪長驗上頭投杯如欲轉疑殘已復  
留

有所思

可歎不可思可思不可見餘絃斷瑟柱殘朱染歌

扇

寂寂暮簷響黯黯垂簾色唯有瓊甌苔如見蜘蛛

織

入林看碯礪春至定無賒何時一可見更得似梅

花

遊人

遊戲長楊苑携手雲臺間歡樂未窮已白日下洛

山

贈麗人

腰肢本猶絕眉助特驚人判自無相比還來有洛神

遙望

散誕垂紅帔斜柯插玉簪可憐無有比恣許直千金

愁閨照鏡

別來顛賴久他人怪容色只有匣中鏡還持自相識

浮雲

可憐片雲生暫重復還輕欲使襄王夢應過白帝城

寒閨

綠葉朝朝黃紅顏日日異譬喻持相比那堪不愁思

和人渡水

婉婉新上頭前裾出樂遊帶前結香草鬟邊捍石榴

春閨思

蕭子顯

金羈遊俠子綺機離思妾春度人不歸望花盡成

葉

詠苑中遊人

二月春心動遊望桃花初迴身隱日扇却步斂風  
裾

遙見美人採荷

劉孝綽

菱莖時繞釧棹水或沾粧不辭紅袖濕唯憐綠葉  
香

詠小兒採

採菱非採淶日暮且盈舫踟躕未敢進畏欲比殘  
桃

詠舞曲應令

歌聲臨畫閣舞袖出芳林石城定若遠前溪應幾  
深

詠主人少姬應教

故年齊總角今春半上頭那知夫婿好能降使君  
留

詠長信宮中草

委翠似知節含芳如有情全由履迹少併欲上階  
生

石崇金谷妓

蘭堂上客至綺席清絃撫自作明君辭還赦綠珠舞

蕩婦高樓月

王臺卿

空庭高樓月非復三五圓何須照林裏終是一人眠

南浦別佳人

歛容送君別一歛無開時只應待相見還將笑解眉

詠織女

劉孝儀

金鈿已照曜白日未蹉跎欲待黃昏後含嬌渡淺

河

詠石蓮

蓮名堪百萬石姓重千金不解無情物那得解人心

和定襄侯初筭

劉孝威

合髮仍昔髮略髮即前絲從今一梳罷無復更縈時

古體雜意

朝日大風霜寄事是交傷葉落枝柯淨常自起某張

詠佳麗

可憐將可念可念直千金唯言有一恨恨不遂人心

和定襄侯楚越衫

裁縫在箇筓薰髯帶餘香開看不忍着一見落千行

為徐陵傷妾

何曼才

遲々衫掩淚憫々恨縈臂無復專房日猶望下山逢

詠袍複

蕭麟

的的金絃淨離離寶撮分纖腰非學楚寬帶為思君

詠殘燈

紀少瑜

殘燈猶未滅將盡更揚輝唯餘一兩燄纔得解羅衣

暮寒

王叔英婦

梅花自爛熳百舌早迎春逾寒衣逾薄未肯惜腰身

詠歌眠

戴高

拂枕薰紅帔迴燈復解衣傍邊知夜永不喚定應



歸

詠繁華

劉弘

可憐宜出衆的人最分明秀眉開雙眼風流右語聲

玉臺新詠卷之十

玉臺新詠集後序

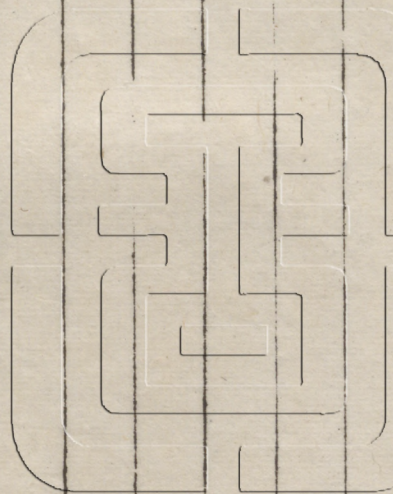
右玉臺新詠集十卷幼時至外家李氏於廢書中得之舊京本也宋失一葉間復多錯謬版亦時有刻者欲求他本是正多不獲嘉定乙亥在會稽始從人借得豫章刻本財五卷蓋至刻者中徙故弗畢也又聞有得石氏所藏錄本者復求觀之以補亡校脫於是其書復全可繕寫夫詩者情之發也征戍之勞若室家之怨思動於中而形於言先王不能禁也豈惟不能禁且逆探其情而著之東山杕杜之詩是矣若其他變風化雅豈謂無膏沐誰

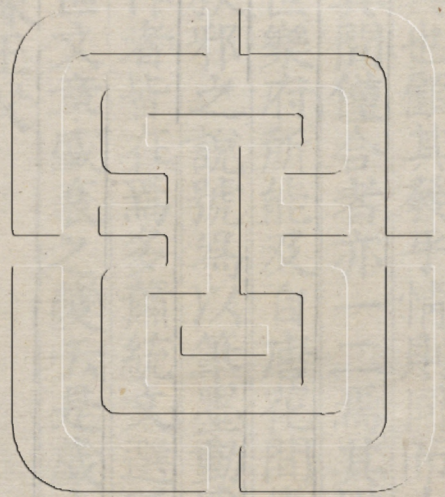
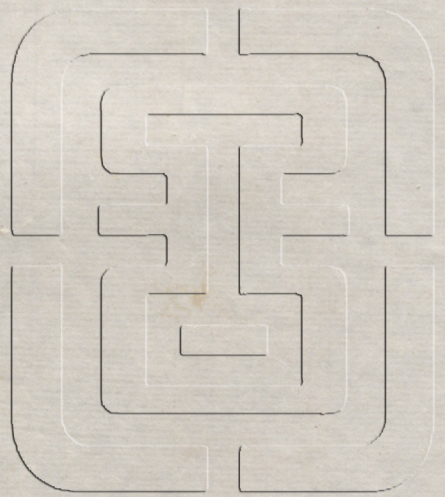
適為容終朝采綠不盈一掬之類以此集揆之語  
意未大異也顧其發乎情則同而止乎禮義者蓋  
鮮矣然其間僅合者亦一二焉其措詞託興高古  
要非後世樂府所能及自唐花間集已不足道而  
况近代狹邪之說號為以筆墨動淫者乎又自漢  
魏以來作者皆在焉多蕭統文選所不載覽者可  
以觀歷世文章盛衰之變云是歲十月旦日書其  
後永嘉陳玉父

右陳徐陵纂唐李康成云昔陵在梁世父  
子俱事東朝特見優遇時承平好文雅尚

宮體故采西漢以來詞人所著樂府艷詩  
以備諷覽  
見讀書志

玉臺新詠後序





以前風覽  
宮觀姓宋湖蕪以來隔入前香樂保體精

正德精好

後序

二

