

農 村 曲 辰

第 二 卷 第 六 期

本 期 目 錄

簡 評

對江西省合作社繳納營業稅之感想……………照

論 著

家庭組織與農村建設……………孟受曾

工業作物與合作……………伍伯禧譯

清河合作(六)……………楊駿昌

通 訊

鄒平實驗縣之蠶業生產運銷合作社……………叢樹旗

洛寧紀實……………敬 忠

一個合作社的活動實況……………袁志清

文 藝

文清老師……………儒

編者言

簡評

對江西省合作社繳納營業稅之感想

照

據經濟旬刊第七卷第十二期，經濟要聞欄內載：『省稅務局，以營業稅法規定，凡不以營利為目的之合作社業，得免徵營業稅，惟本省各縣合作社表面雖用合作名義，實際與普通商業無異，概以營利為目的，倘不徵收其營業稅，則普通商店，與合作社之營業同，而負擔不同，普通商店，必將大受影響，無以維持，為免除糾紛，昭示平允起見，特呈具省府，以重稅收，省府據情後，以所稱本省各縣設立之合作社，表面雖用合作名義，而實際與普通商業無異，按照營業稅法之規定，自應令其遵章完納營業稅，昨特令飭所屬遵照辦理云云。』

查合作社法第五條有這樣的規定：『非經營本法第三條所規定之業務，經所在地主管機關登記者，不得用合作社名稱。』，第六條則明言『合作社得免徵所得稅及營業稅』，又合作社法施行細則第九條『依本法第六條之規定，合作社得呈請財政主管機關，免徵所得稅及營業稅。』亦是明白的規定，可以呈請免徵所得稅及營業稅。

依據社法的規定，「合作社」的名稱，是不能隨便用的，用了是必須遵守法律的限制。換句話說，如果普通營業性的組織隨便用「合作社」的名稱，須受政府的干涉，和取締的。

在江西財政主管機關，既認為凡是用合作社名義來經營的，都含有營利的性質，與普通商業無異，自應例徵營業稅。乍一看來或不無理由。所可惜的，不知該省財政主管機關，是否對於全省各縣合作社都加以精密的調查，和已獲得確鑿的證據。故率然規定，凡是合作社都應課徵營業稅。依我個人的愚昧的猜度，在全省若干合作社當中也許至少有一兩個合作社，不是以營利為目的的吧？雖然他的數目是如此的小，但他畢竟是中華民國所組成的合作社，他就應該有享受合作社法所規定的權利。事實也許不僅一兩個，而是一二十個，一二百個。那末如果合作社依據合作社法來辯護質難，財政主管機關，將以何詞答覆呢？

再說江西推行合作的機關，也有好幾個，別的暫且不提。單以主持全省合作事業的江西省農村合作委員會來說吧！他們數年來的成績是有目共睹的事實，不能說他們連最基本的合作原理——合作社是非營利的組織——都不懂。這兒既明明說『本省各縣合作社表面雖用合作名義，實際與普通商業無異，概以營利為目的』當然會無形之中給該合委會以難堪。即退一步說，就令合作社有少數不明合作原理，或不明合作社法，也只有應從積極的加以指導，使其遷善，勸導無效，最多令其改組或停止其活動，而這些又都是合委會自身

的工作。財政主管機關不應以少數之壞合作社來影響其他合作社，且即或發見少數不守規章之合作社，也應否知合委會請其從速糾正，合委會想亦不致敷衍塞責，視同具文吧！今財政主管機關不此之圖，而堅強的令飭所屬，所有合作社，一律須遵章完納營業稅。真不免為中央提倡合作事業之苦心歎惜，因合作社受此打整後，前途必將感着莫大影響也。

說者謂江西財政因受赤禍關係，難以開源，今合作社如

論 著

家庭組織與農村建設

孟 受 曾

享受不納營業稅之權益，那末江西財政在營業稅上之損失，甚為重大，即影響稅源。故不得已而出此，如是情固可原，但我却還有一個乾淨利落的辦法，就是不說合作社與普通商業無異，而是說合作社不能實行於江西，江西的合作社因特殊環境，不能享受合作社法所規定的利益。因為這樣對於合作社法的遵嚴尚可保護於其他省份的合作事業咧。

一個農家普通一般的講來，總是有幾間泥房子，裏邊住着五六口人，擁有二十幾畝田地，以經營農業為主要事務，全家以此生活，田地是全家人口共有的，農事由家人共同經營，經營所得的米穀蔬菜共同享受，家裏有了事情，家人共同商議策劃，沒有事情的時候，共同在一起休閒娛樂，父母子女維持着真摯愛情，相互敬愛協助最初是由父母養育弱小兒女，兒女大了，又負責贍養老年父母，每個人的生活問題，如衣食住行婚嫁疾病等都有別個人幫忙安排打算，大家都能很和協很平等的滿足了個人欲望。遇有外人侵侮，全家起來抵抗，一人受了傷全家共同起來圖報復，如此生活處處得着家庭的充分保障，所以也去信賴家庭，願獻全身精神氣力，去改進家庭羣體大眾的生活。家庭以外，社會的公共事業，認為無關重要，不去過問。有時去管管，往往是一假

公濟私」，以自己家庭利益為前題的去管管大家的事，走到農村裏，關於村事的管理看到的不是無人負責，就是把持壟斷，分肥利己。家庭組織不改變，農民仍然維持家庭自給自足的生活萬事不求人的態度，極強的自私自利的觀念，大家是無法結合起來活動的，農民脫離不了家庭羈絆聯合活動，農村建設運動實無從談起！

以上就農家組織本身談，農家組織對農村建設的關係，現在再從農家經營農業關係上談農家組織與農村建設的關係，農家田地分為若干小小塊，分散在村之週圍，農民每天除往返田間二次，復在家預備飼料，除糞，挑水……一天找不到空閒，從下種到收穫，天天早起晚睡，終年忙忙碌碌，很難有時間去受教育，從事鄉村建設活動，再者農業經營，不與其他工商業相同，多半為孤獨工作，單調生活，白天到田間

一二人工作，晚間回家住宿，很少有機會和外人交往，更因交通不便與外界隔絕，因而形成一種獨立性格，不能合作的習慣，無論辦什麼事，都抱着後慮，保守，懷疑的態度，對他講什麼，很難使他接受，這也是給農村建設的一大難題。

再看農家組織與農家職責是過分的不調適的，農家軀殼很小，人口不多，但所負使命很大，擔任職務頗多，舉凡生育子女，教育子女，經營生產，供給消費，供給娛樂，衛生保衛等都是家庭要作的事情，按其組織本身實在沒有力量能負擔如此多的任務，很愉快完成所負擔的使命，因而發生種種不好結果，子女多生而不養，養而不教，教而無成，種種疾病死亡，營養不足，幼兒失學，成人犯罪，養成家庭寄生動物，成功「生者寡食者衆」的現象，在生產上家人不能共同努力工作，求生產之增加；在消費上彼此競爭，得不到公平的分配，以至相互猜怨恨願，爭吵鬥毆……一切惡果之產生，皆由於家庭組織過於複雜，担負職責過多而致，家庭之與社會，猶工人之與工廠也，工人作工廠工作之一部，方能技巧熟練，應付裕如，如不分工將全廠工作一人負擔，結果不但貨品製造不出，而本身已精疲力竭，能力損失殆盡。家庭要負擔整個社會所應負的事業，結果一事無成，反而促家庭本身之崩潰。現在家庭負擔工作，已達飽和點以上，鄉村建設工作，若想謀農村的建設，農民生活的改善，先要減輕農家負擔，使之少負責任，而每件職務才能作好，不注意及此，只去提倡婦女教育，家庭教育，家庭拜訪，希望其能改良家庭衛生，改進農業技術，科學管教兒童，充實家庭娛

樂，恐無若何效果，作一場空夢而已。

以上言家庭組織給農村建設種種的困難，這幾種困難不解決，農村建設無法順利進行。解救這種困難，筆者認為非要家庭功用的社會化不可，家庭職務的大部分漸漸由社會負擔起來，方法以採取合作社方法為宜，凡家庭所作的事，能合作起來的就要合作起來作，如看管小孩，縫紉洗衣，牲口飼養，除蝗除螟，看護莊稼，購買物品，出售產品，疾病療治，休閒娛樂，治安保衛，水利設備，米麵製造……都可以合作起來作，如此做去可以有列幾個好處：（一）可以減輕家庭的負擔，解省出農民的時間，增加農民對社會的信賴，去掉家庭私利觀念，共同起來為整個社會建設事業努力。（二）可以使村民有很合適的分工，利用個人興趣，用心研究，利用各個人的長處，負責辦理各種專門事業，效率富而結果好，實際的去改善農民生活。免去一個農民「件件通，件件鬆」一事無成的毛病。（三）可以解省一切費用，（如合作飼用牲畜，百戶村莊原來平均每家一個牲口，現在合用有五十個足敷應用。）省下了錢，才能有法建設，靠外邊錢去幫助，是一時的，是無基礎性的。

家庭功用社會化，是要打破農家堅強的壁壘，解放農民出來參加建設運動。是要減輕家庭負擔，解省出農民時間來，參加建設運動，是要找出人才經費來，辦理建設工作。

工藝作物與合作

The Indian Co-operative Review Vol. II, No. 4

Miss Margaret Digby 著
伍伯禧 譯

「工藝作物」(Industrial Crops)一詞頗晦澀不清，似乎最好這樣來解釋，就是當它們在適應人類的消費以前，需要好好地經過一個精密的工業程序的製造。我們知道，已製成的出產品，在結構上，精巧上，往往超過於原料。充這種製造原料的作物，屈指一算，至少有一打之多，它們在世界各國已依照合作的形式去經營了。它們是棉花(Cotton)，蠶絲(silk)，亞麻(flax)，羊毛(wool)，煙草(tobacco)，甜菜(sugar beet)，菊(Chicory)，馬鈴薯(potatoes)，可可粉(cocoa)，芻布(hops)，鴉片(opium)，香料鮮花(flowers for perfume)，還有副產品稻草(straw)。曾經也有數次嘗試組織過大麻(hemp)和膠皮(rubber)運銷合作社，但沒有多大的發展。採取的方法是各國不同，及物各有異，其中較為普遍者，為注意數量，施設，及由簡單的大宗躉賣以至于製造完成，凡此種種俱由合作社經營。現先把織物作物來研究一下。

織物：棉花 蠶絲 亞麻 羊毛(註一)

美國曾建立了最精密的棉花運銷組織。至于合作這東西於一九二一年才大量的介紹進來，而成爲美國著名旋風似的各種運動之一。那些不出資本，非求利的團體紛紛建立，當時會員們簽訂了五年合約，以其全盤產額交付一季節營業組

合去售賣，它就把社員交到的棉花收集到倉庫裏面，而支給預支代價百分之六十五。它希冀用此方法來控制棉產物，及藉此來平衡價格。但事實證明是不可能的，原因是脫售遲鈍，及在低落的市場中，平均的價格和貨色分等，俱不滿意。更受會員的壓制，須在交付作物時十足給款。該會受着自由選擇之共同計算施行的限制，只能與社員們訂立繳交產品的一部分，或年中交付一季的合約，不是于交貨時十足給款，就是要允諾依照他們所指定的時間來脫售。好些地方合作社聯合組織「美國棉花合作社」(America Cotton Co-operative Association)，這社能操縱國內及國外的市場。美國有一特別的制度就是雖然有許多合作軋花廠，但它們是分別營業，也是不出資，負無限責任，而將軋就之棉花轉賣與棉花運銷合作社。有好些合作棉子榨油廠是比較進步一點的。

中國是經營棉花合作運銷的。社員與社中訂約，將棉花交付地方收花處，這合約是社員才有享用之權。至於軋花方面，或社員自己軋，或由收花處代軋而將棉籽歸還各該社員。這收花處有如一個小的合作分社，收花時不分等級，只將各該社員的棉花分包裝置運到縣聯社去，由縣聯社分等，然後按照規定的市價，支給預支代價百分之六十至七十，由各社分給各該社員。至脫售以後，除開支及扣除聯社和合作社

的手續費以外，其餘則歸還社員。

在埃及棉花是主要的農產品，但沒有中央運銷合作社的組織，祇由許多地方合作社自行參加公賣而已，這公賣是操于巨商們之手的。以後希望能在亞力山大利亞 Alexandria 組織一個聯合運銷團體。在保加利亞，摩洛哥，及一二個別的國家，以及印度，合作運銷已經開始，且有些合作社已獲得優良的成績。

日本的蠶絲工業已精密地依照合作的形式組織了，有各種合作社在程序上進行着各種不同階段的工作。那些最簡單的合作社祇經營收集蠶繭的業務。但它們獲利較微，且仍沿用傳統的家庭工業方法來繅絲。因此，設立最普遍的合作，要算運銷社員手工繅絲的合作社了。這種合作社已有五十年的歷史，以及建立了一個很精密的聯盟組織，但後來曾有過逐漸的變更。因為他用手工繅絲而與機器繅絲競爭，不免遇到種種困難，故他們索性自己建立工廠。始初社員們在廠中繅自己的絲，其所用機器之多，有如利用合作收穫機及打穀機一樣。後來僱傭了許多資給工人把社員來替代了。有的合作社剛開始做這種工作，而有的已更進一步製造絲織品，但這些合作社似近于資本家形式的組織。以上這些，可把合作工廠之參加運銷者分為繅絲業或絲織業兩種。一九二七，成立了一個中央蠶絲運銷合作聯合會，其目的是把蠶絲直接售與大商行，而不售與地方上小製造者。從這時起，日本的蠶絲工業備受市價跌落之影響，而乃引起政府施行種種管理及限制，而不常常為合作社來謀利，這方面的設備比諸資本家製造商規模小，大概對市場的影響不大，亦不易適合強制技

術合理化的計劃。

南保加利亞亦出產蠶絲，自從一九二一就成立了許多烘繭及運銷合作社了。這些合作社不收社股，只每年從委託者的貸款內扣除一些手續費充當社資而已。社址建築費由農民銀行借來，但現已償還了大部份。社員在交貨之前得向社中作小借貸，在交貨時得預支代價百分之八十，其餘于脫售後則領回。從前蠶繭是賣到意大利去，但當這種買賣被禁止後，至少有一個大合作社建立它自己的繅絲廠來了。

在意大利，約有百分之五十的國產蠶繭由特殊烘繭和運銷合作社，或由一般農民合作社出售。烘繭房之建築費，會得國家貸款的帮助。中央合作運銷代辦處建立于一九三〇年。有少數合作社已開始自己紡絲及織絲，這種實驗現在已經變成很普遍了。法國及南斯拉夫亦有蠶絲運銷合作社的組織。

亞麻在俄國及波羅的國家是一重要的農產品，其生產也推廣至歐洲各國及愛爾蘭。俄國亞麻的買賣，操諸集體農場之手，但在拉特維亞，立陶宛，愛沙尼亞，及波蘭至少有一部分是由合作社方面來經營的。在拉特維亞一般合作社收買社員們的亞麻。在立陶宛更收買亞麻仁，那裏已經成立了特種亞麻生產合作社，其目的在改良籽種及種植的方法。此外更有亞麻合作工廠兩所。在捷克斯拉夫及愛爾蘭打麻及漬麻合作社雖建立不久，倘若亞麻市場順利，可望有更廣大的進展。按目前而論，外有人造絲及棉花和亞麻布競爭，內有俄國的賤價亞麻來競爭，有許多合作社已陷于不振之境。拉特維亞擁有許多工廠和運銷合作社，也曾得到同樣的經驗。

羊毛合作運銷各國有各國不同的特點，尤其是在英國和美國。在英國大部分羊毛修剪業操縱于五六個合作社之手。

社員們把剪下來的羊毛交到分等和儲藏的中心地點去分等，至羊毛交付時可得預支，這就是合作社給與他們一種臨時的銀行貸款。以後，就把樣本寄到倫敦羊毛拍賣行拍賣去。在蘇格蘭，進行出賣的方法又稍為不同了。那裏沒有拍賣行，合作社羊毛向國內或國外直接賣與製造商。在蘇格蘭不但准許個人社員——通常為富農加入，而且還允准團體和擁有少數羊隻而能代表農民的小合作社加入。

美國當初的合作社是一個最原始式的企業組合，一班農民在那裏不分等級傾銷着他們的羊毛，準備着交易，他們通常是賣給一個單一的買主的。比較進步一點的合作社與英國的合作社很相似，所不同者是平常都訂有運銷合約，及與社員們規定在交付羊毛之前得領取一些預支就是。一個有趣味的，很發展的就是「中央羊毛運銷聯合社」(National Wool Marketing Corporation)，它將地方合作社的羊毛直接售與工廠。售賣時不完全分級，隨交隨賣，因為這羊毛來自西部的大羊群裏，優美整齊，有口皆碑。有大部分合作社，尤其是在西部，出售羊毛織品以及羊毛。

在南美洲，羊毛及羊毛織品都由「中央農民羊毛及生產聯合社」(National Farmers Co-operative Wool and Produce Union)經營。該聯社與「僑民農民合作聯盟」(Oversea Farmers' Co-operative Federation)合併，其辦公處設于倫敦。在加拿大也是這樣，由一個中央組織「加拿大羊毛生產者合作社」(Canadian Co-operative Wool Growers)經營全

國的羊毛業。

飲料：咖啡 可可粉 忽布

在三種主要非酒精飲料——浸製品——就是茶除由消費合作社經營外，沒有依照合作形式經營過。它是一種農場產物產，祇英國和蘇格蘭批發合作社的茶場組織，與純粹資本家的生產不同而已。

咖啡那就較為不同了。尤其是在非洲，那裏有好些小的和大的生產者，其中小生產者已開始合作運銷了。在塔官尼加(Tanganika)有一開林曼渣羅士著合作聯合社」(N.I.F., anjoro Native Cooperative Union)聯合了十六個合作社來運銷咖啡。而且，咖啡這東西是有它的代用品的，這可以叫做認許的攪雜物。菊(Chicory)就是其中最重要的一物，在捷克由菊製成的咖啡有百分之七十操諸合作社之手。這裏有兩種組織，第一種，菊根由社員們那裏買來，用機器切成小片，然後在灶裏烘乾。第二種是需要多些精密的設備的。其程序是把乾片從各家灶爐中收來，然後烘乾磨成精美的黑粉。社員們在交付時可支現金預支代價，至脫售以後則取回餘款。有許多合作社的焙烘設備，是一個固定的聯合組織，他們把各地的爐灶聯合起來，但有時也供給消費合作社所設立的焙烘工廠一些材料。有一聯合工廠也製造所謂「穀類咖啡」，這是由乾裸麥製成的。

可可粉的運銷，已由歐洲的種植者和蒂林諾特(Trinidad)及參伯哥(Tobago)的黑農們採取合作形式來經營了，黑農們自己創有製造廠，建築費是由各個個別社員從地方信用合作社裏借來，出品由「可可種植者社」經售。第一個製造

廠始於一九二八，已有顯著的成功，及樹立良好的楷模。

在黃金海岸 (Gold Coast) 及尼加利亞 (Nigeria) 兩處之非洲農民，也開始經營可可粉之運銷。在黃金海岸，此種運動在組織上得着政府的幫忙，已於一九二九年開始業務了。其目的在大批地售與商人。社員繳納股金及需要之房屋，社裏設置包裝及權衡機。一切開支費用，均藉徵收手續費來維持。所委託之可可粉則由農業部職員檢驗，給與純淨證書。在下種期間，首由社中給與預支若干，至其數量則按照各社實力之多寡而行。始初由政府代辦，負責集中運銷，但現在已成立「聯合運銷委員會」這是由二百五十個地方合作社所派之代表組織而成，來全權處理一切可可粉買賣的事情的。在尼加利亞也有同樣的制度，一九三四年那裏成立了一個運銷合作社聯合社，是由三十個鄉村合作社組織而成的。

忽布 (Hops) 與別的稍為不同，因為它們不是工業生產上的主要原料，僅其中成分之一而已。所以它們不是很普遍的作物，除在英國外，冀圖組織合作運銷的是沒有什麼獨特的成功。就是在英國，雖然阻力問題很少，沒有什麼特別的困難；但「忽布運銷合作社」因受了種種壓迫，而不能不讓位於「中央忽布運銷社」來經營。

甜菜 馬鈴薯 稻草

這三種東西之所以合為一類，是因它們都是溫暖氣候裏的田園植物，假如把它們作成運銷的工業產品，還需要特別貴昂的機器。

在荷蘭甜菜繼牛奶之後居最主要的農產工業之次位，其產額百分之六十，以及大工廠差不多都操諸合作社之手。它

們的創建與私人利益常時發生不斷的奮鬥。每個工廠都由社員股東來維持，其股額頗高（約合三十三金鎊），每股須依合同供給甜菜二〇，〇〇〇至三〇，〇〇〇開羅格蘭姆。收割後交到收集處，在那裏過秤，檢驗，及依照甜菜之含糖質多寡，則在一月內支給第一期價款。七所合作工廠中，有四所是聯同賣給其中的一家，這一家是有製煉廠一所的，其餘一家獨立售出，二家則售給私商。

在保加利亞有一合作糖廠，從甜菜原料至製煉成糖，完成了製造整個的程序，其產品則由消費合作社代理出售。但在美國，南斯拉夫，及捷克，合作則跟着農民交易所等把甜菜買給國家或私人工廠。在法國有農民甜菜製煉所，但沒有合作糖廠。在美國有些合作社生產楓糖 (Maple) 或蔗。

馬鈴薯在工業上的用途為製酒精，各種麵粉，澱粉，以及充當喂飼家畜的乾食料。頭一種才算是最重要最正確的工業用途。其始端在於中歐各國從前的大城堡中，那裏酒精的製造，常常應用了馬鈴薯產額的一部分，後來那些城堡就供作農場工廠之用。如在捷克及愛沙尼亞，那裏各大城堡已經末落，蒸酒廠於是變作了合作社的財產。捷克的合作蒸酒廠約有三百所之多。社員每三英畝 (hectare) 地認一股，每類保證交付馬鈴薯一千磅。蒸酒廠製造生酒精，售與捷克酒精專賣處，該處包羅了農業蒸酒廠百分之七十二，製煉廠和工業蒸酒廠百分之二十八之多。其產額由政府監督，由各蒸酒廠分配。至於副產品則由各蒸酒廠歸還社員，以供喂飼畜生之用。

在尼德蘭馬鈴薯是自由種植的，特別是當作一種在新乾

地上的潔淨作物，那裏在習慣上田莊比較小，沒有大城堡，馬鈴薯用作製造麵粉及澱粉比酒精多，那裏供這種用途的馬鈴薯有百分之八十至九十的產量為合作工廠所經營。社股和合同上所規定供給之多寡則與捷克相同。交付時先支給預支一筆，其餘第二筆則在六個月中支付。在尼德蘭也有稻草紙廠以合作形式經營，事業很發達，這是在沒有多少牲口的區域裏處置稻草一個特別經濟的方法。

煙草 鴉片 香料

煙草在美國是由合作社出售的最初農產品之一，但最早的努力為生產者反對廉價而起，這種努力比合作社的努力尤多。約在一九二〇年左右，合作社的組織，風起雲湧，那時就有統治的思想來作規定價格的專利，這種思想被「強硬的」協約來增強其力量，假如買者有反抗的行為，則實行抑制其供給。這種制度被打破後——這是應當的，美國的煙草運銷合作社之殘餘者及從此組織成立者，得以變更或解放協約，及改進社務，結果甚為良好。

在南非洲，煙葉運銷合作社得到法律的幫忙，煙葉的產值約有百分之九十為它們所經營，這種法律是准許任何經營一定比律作物的合作組織強硬地去統制區域內整個煙葉作物的市場。在羅戴細亞 (Rhodesia) 也有煙葉合作運銷的經營。在保加利亞有二十二個大合作社組成了一「中央聯合社」，社員們各認一股，採取保證責任，保證金額為每股股額之五倍。該社不訂立交運的合約。在交付時可支給預支代價，待煙葉脫售以後，則全數支給。合作社自己有焙烘室及發酵室，他們雇傭自己的職員去分級及裝包。它們的煙草是售與

各國的國營專賣處。

鴉片是東南歐農作物之一，由南巨哥斯拉夫的合作社出售，其種植區域多受國聯條約的限制。鮮花香料的合作社生產頗普遍。玫瑰薔薇油是保加利亞國家農產品之一，有許多蒸溜廠是屬於合作社的。在多美蒂亞 (Dalmatia) (巨哥斯拉夫) 迷迭香也有同樣的經營，在南法國及法屬北非洲，G. raulums (攏牛兒屬) 及其他植物為製香料而種，由合作社來蒸溜。

結論

工業作物是一個重要的現金作物。農民們很少把它來食，或來穿。假若把它出賣或者消耗出來，那麼最需要的就把它賣得有效用及公平。上文所說的祇表示這種事業擴張到什麼程度，至於有多少國家生產這種工業作物，以及這些由私人去出銷售的情形，則略而不談。由以上研究，可得如下的結論，就是雖然工業程序本身很貴，若由合作社忍耐地自己積資設廠製造，則必獲良好之效果，惟有這樣，在原料之供給上，才會得到較正的合約。在簡單的交易組織中，甚或再添上一些分等裝包或儲藏的業務，那麼，得有一個社員的合約，對於這些以荒謬思想希圖專利，操縱合作，而以有用之精力置於直接與買者私人利益相抗衡，而不思尋一正當途徑，用有效的方法來抑制之的人們，那太適合了。

清河合作(六)

楊駿昌

第六章 清河合作社之社會活動

合作社是經濟組織，以經濟利益為目的，然教育優良，訓練得法，往往於經濟活動之外，可以得到許多社會效果，此種社會效果，其價值比經濟效果尤大。清河試驗區是一社會試驗機關，其對合作社之提倡，不重其量，而重其質；其成功之標準，不在社數社員之多少，業務之盈利，而在社員之團體精神，與服務公眾的觀念如何。要能以合作社為中心，利用合作方式與合作精神，來自動改善農民之整個生活。這種團結精神與服務觀念，是試驗區指導下合作社之重要特色，也就是試驗區提倡成立合作社之重要意義。然而怎樣能看出社員團結的精神與服務觀念如何，則必須要以各社社會活動如何為標準。清河各合作社，除合作社本身的經濟業務之外，其表現團結精神與服務觀念的社會活動更為發達，茲分述各種社會活動如下：

第一節 娛樂

娛樂可陶冶性情，免除無益之嗜好，並且團結精神，與同情的友誼，常常會從公共娛樂中產生出來。所以試驗區常常鼓勵社員，利用閑暇時間，作一些娛樂的活動。這種工作，得到很好的反應，除社員個人分別隨時尋正當娛樂外，計

有下述各種有組織有計劃的公共娛樂：

一，運動：運動既可鍛鍊身體，又可訓練共同生活。各社員平日因無人指導，除終日作牛馬式的勞動外，對娛樂性質的運動，則很少嘗試。民國二十年，清河鎮合作社首先成立拳術班，社員與非社員皆可加入練習，結果共有五人參加，由本鎮聘一精通武術者擔任義務教師，惜因社員時間不易分配，且加入者甚少，引不起性趣，練習時多有不到者，所以不久就停辦了。又試驗區為本地居民與學生運動方便計，在清河鎮北頭空地上建籃球場一處，清河鎮合作社社員，見有此方便機會，乃組織一籃球隊，練習時由試驗區借給籃球，並請試驗區職員為指導，於每星期練習一次，社員大感興趣。惜其他各合作社，因限於經濟，不能置備球與球場，故不能享受此現代式之運動。

二，俱樂部：清河鎮合作社與試驗區合作，於民國二十二年成立清河公餘俱樂部，凡愛好音樂及舊劇者，經社員之介紹，皆得入會，正式加入社員與非社員共十三人，規定月納會費兩角，由全體會員推選一人為主席，試驗區職員一人及會員一人為幹事，同共辦理一切，並由試驗區介紹，聘請義務教師一人，於每星期六日晚七時至十時來區指導練習，多練習舊劇，練習時，聽眾常至七十餘人，每星期三晚，由

社員自己練習。迄今已練習數十次，每次演奏人最多十二人，少亦七人。並且，現已購置樂器全份，價洋二十二元六角，內有會員會費七元，餘由試驗區代墊。

又東北旺合作社，凡社員家中有簫笛鑼鼓等樂器者，皆拿到合作社來，大家隨便練習，雖無正式組織，但也無形中成了一個小俱樂部。

三，話劇團：民國廿三年春，為合作社聯合會籌款事，欲有鄉村遊藝表演，賣票所得，以充聯合會經費，就此機會，社員之對話劇有興趣者，就提議組織了一個合作社聯合話劇團，由試驗區職員擔任指導。各村社員加入者二十餘人，經數月之久，已將合作之初與鋤頭健兒二齣排演純熟，且曾在燕京大學及協和醫學院公演，甚得觀衆好評。

又黃土南店合作社，於廿三年春，見村中來耍猴子的，不大的功夫，就賺去一元多錢，社員們就想，這對本村損失很大，乃欲自己演遊藝給本村村民觀看，並且，當時村中賭場甚盛，村民多去賭錢，社員也免不了有私自去賭的。於是該村合作社就組織話劇團，一則演給村民看，省得利財外溢，再把社員們的時間佔據住，省得他們去賭錢，一個冬季，演習了一個多月，共有十一社員與四非社員加入，「合作之初」與「掃雪」二齣皆已排演純熟，惜尚未公演過。

四，參觀旅行：農人一年辛苦到頭，早出晚歸，一天在田地裏過生活，所聞所見，不出一村的範圍。很少得到出外參觀與旅行的機會的。各合作社社員之開明者，受試驗區之宣傳影響，也常常有參觀或旅行團之組織。民國二十二年冬，黃土北店合作社全體社員與非社員數十人，由試驗區實習

生率領，至燕京大學參觀，遍遊燕大校園，見燕大之樓臺殿閣，湖光塔影，宛如身置仙境中，各社員精神為之一暢，歡喜無限，見溜冰場上工人打掃冰屑，一社員讚嘆曰：「人家真是講衛生，冰上都要掃得乾乾淨淨！」

又各社每年春季組織頤和園旅行團。頤和園門票，平素售價一元餘，各社員當然無力購買，每聞人言園內風景如何之美，社員輒自恨無福，不能一睹為憾。試驗區有鑒及此，乃幫同各合作社向頤和園交涉辦團體票，每百張售洋四元，每張祇價四分，於是各社員與村民乃能一睹頤和園名勝。計二十三年與二十四年已有兩次旅行，每次皆有五百人參加，其中社員與非社員，男女老幼，皆可加入，誠各村從來未有之盛舉也。

第二節 衛生

健全之社會，須有健全之人民，故衛生工作，至為重要，誠人以壽減短，及不應有之死亡，均足予社會以重大之經濟損失，阻碍各方面之發展。而鄉村農民，因限於智識與經濟，對衛生問題，殊不講求，至每年不應有之死亡甚多，是一極可注意之事。清河各合作社有鑒於此，對衛生工作，多有提倡者，茲分述各種衛生活動如下：

一，疾病治療：中國之儒醫，本多有不合科學方法之處，故近年來西醫日漸盛行，中醫日漸衰亡。鄉村之中醫，其診療技術，更不可靠，故常有庸醫殺人之事發生，問題至為嚴重。民國二十一年，試驗區在清河鎮建設鄉村醫院，粗具規模，設備尚佳，各村每日來此診病者甚多。但黃土北店，東北旺與東小口三村，以距清河鎮稍遠，往返頗為不便，故

由各該村合作社主持，成立本村診療所一處，與試驗區衛生股接洽，由鄉村醫院派醫士一人，每星期來村一次，為本村及他村來就診者治療疾病。房屋桌椅等用具，皆由各該村合作社預備，藥品暫由試驗區供給。無論初診復診，均收掛號費銅元十枚，藥費免收。計二十四年三月共開診十七次，就診者三十四人，四月份開診十七次，就診者四九三人；五月份開診十四次，就診者三六四人，三月共為一二三一人。並有十數里外接親迎友來此就醫者，鄉村診療所之需要，於此可見一斑。

二，預防注射：預防注射，以種痘之工作為最盛，每年春季，皆由各合作社主持，請試驗區醫院醫士，為村中小兒注射，鄉村成人，因多不明瞭，少有種痘者，但經試驗區之解釋，成人男女種痘者，每年有增加，計民國二十年種痘者二三〇人，二十一年三九六人，二十二年四三二人，三年共合一〇五八人。痘苗皆由試驗區供給，概不收費。民國二十四年春季，且有種痘訓練班之設，受訓練者皆為各合作社社員，共二十二人，在試驗區醫院醫士指導下，訓練一禮拜，技術純熟後，發給畢業證書一張，即可回本村施種牛痘矣。

除種牛痘外，農村對其他種防疫注射，多有懷疑，不敢輕於嘗試，但亦有少數受注射者，計自民二十年來，注射霍亂九四人，白喉一六五人，猩紅熱一五二人，腦膜炎一〇六人，錫克氏試驗注射二三五人，狄克氏試驗注射二四三人，總共為一一七九人。

三，新式助產：中國鄉村對於小兒生產常有一種迷信，不肯經過科學手續，任舊式穩婆胡亂擺治，以至產婦死於產

褥熱，嬰兒死於四六風者，不可勝計。試驗區衛生股本有常任助產士及產婆訓練班等設備，但各合作社為其社員家庭及本村非社員家庭之方便計，乃多有自辦助產教育者，與試驗區合作，由試驗區醫士及助產士義務擔任指導之責，一切設施與介紹，則由各村合作社負責。其方法為家庭拜訪，母親會，產婆訓練班及文字宣傳各種：

家庭拜訪：由合作社介紹試驗區助產士至村中各家拜訪，藉以宣傳助產教育，並實行幫助孕婦產母及嬰兒取得健康之生活。清河鎮，東北旺，黃土南店及黃土北店各合作社皆有此種活動。計自二十一年七月至十二月，共有家庭拜訪五七七次。

母親會：清河試驗區內本有母親會之組織，其目的在婦女生活之改良及兒童福利之增進。各合作社見此種組織之利益，遂亦分別在各村組織母親會，計已組織成立者，有清河鎮，黃土北店，東北旺三村，每星期開會一次，除普通家庭問題之演講外，多由試驗區助產士主領，演講普通衛生常識，孕期衛生，產後衛生，及嬰兒護理法之類，每次開會，社員與非社員家庭婦女到會者非常踴躍，計民二十二年上半年，共開會四一次，到會者三五五人，每次多則三十餘人，少亦六七十人。母親會不僅可以宣傳衛生教育，並因到各家庭拜訪，由助產士查得孕婦不少。

產婆訓練班：各合作社以舊式穩婆，不用科學方法，對產婦與嬰兒之生命，殊為危險，因亦有本村產婆訓練班之籌設，由合作社主持，聘請試驗區醫士與助產士義務教授，凡本村之舊式穩婆及村中婦女，皆可加入受訓練。每日上課二

時半，兩週完畢，其課程內容爲產科生理學解剖大意，細菌學大意，消毒學及方法概要，臍帶處理辦法，臨床設備與手續，產前及產後護理概要，嬰兒護理法，產科用具與藥物用法等。兩週完畢後，須在助產士切實指導監視之下，接生三次，始可畢業，畢業後發給證書，即可執行收生職業，計東北旺與黃土北店二村，皆已開過此種訓練班，受訓者總共二十餘人。

文字宣傳：由試驗區備有孕婦須知及多種印刷品，分贈各合作社，再由各合作社分贈各村民，或爲村中婦女講解，以宣傳產育常識。

四，衛生演講：各合作社主動之以上各種具體衛生活動外，尙時常有衛生演講之舉。各合作社時常聘請試驗區鄉村醫院醫士等來村演講，以傳播衛生常識，計民二十年演講八十六次，聽衆三二四四人；二十一年十一次，聽衆三六二人；二十二年一三三次，聽衆三七一八八人，總共演講二一〇次，聽衆七三二四四人。

第三節 教育

各合作社對於本村各種教育上之提倡與設施，亦非常努力，數年來，有圖書館，閱報處，壁報，旬刊，夜校，與演講種種教育工作，分述如下：

一，圖書館：試驗區內本有圖書館之設，以增加農民讀書興趣，而增加知識，並養成健全公民，計有書千餘冊，雜誌二百餘本，分兒童，成人與巡迴三部。附近各村民，皆可來此瀏覽或借閱。但東北旺以距清河鎮較遠，往返閱書，頗爲不便，乃有由合作社主持，自設圖書館之議。在該村老慈廟

信用合作社社址內，僻屋二間，爲閱覽室之用，由社員每人捐資五角，並由試驗區副主任個人捐洋十元，以爲開辦購買用具之費，書籍除自購外，並向試驗區與華洋義賑會商借，輪流掉換，除大部爲合作書籍外，其他各類書籍亦甚多，由一社員義務管理，凡本村社員與非社員成人及兒童，皆可來此借閱書籍。

二，閱報處：東北旺合作社，除有圖書館之設立外，並有閱報處之設，因農民之求知慾亦甚大，每有報紙到手，即或一月以前之舊報紙，亦必從頭讀畢，即不識字之農人，亦必央求識字者爲之講解，其對增長知識之興趣，實不亞於普通學生。但農人因經濟限制，無力購報，雖有增長見聞之慾望，亦祇有徒喚奈何！東北旺合作社有鑒於此，乃於合作社內，增設閱報處，以合作社亦無力購買報紙，乃向試驗區商洽，由試驗區借用，今日報紙，明早即可拿至東北旺，由社員一人担負每日取送，共有大小報紙五種，自開辦以來，東北旺村民，爭來閱讀，便利農民甚多也。

三，壁報：東北旺合作社，對社會活動殊爲努力，即教育一事，除有圖書館閱報處之外，又有壁報的設備。因農民工作忙碌，沒有餘時至閱報處閱報，爲他們打算，乃由合作社社員，在本村中心地點，懸一壁報板，每日將報紙上所載之最近重要新聞，用大字寫在紙上，粘在壁報板上，農民可用很少的時間，得到許多很重要的新聞，便利甚多。

四，夜校：黃土北店合作社社員，多不識字，對社務進行，甚爲不便，試驗區合作指導員有鑒於此，乃在該社提倡夜校，由該社書記鄧潤章擔任教員，每晚上課一小時，教以

千字課，試辦一冬，讀完千字課第一冊，後因農人漸忙，遂亦停辦。

五，演講：演講是各合作社時常舉行的事，演講的內容，關於各方面的問題都有，淺近小規模的演講，就由社員或由合作社聘請本村領袖担任，有時則請試驗區職員，或由試驗區介紹來賓演講。最有價值的是試驗區每年主辦的小學教師討論班，此種討論班，本是為改善小學與私塾，並使智識份子明瞭試驗區工作而辦的，所以多是各村小學教師參加，但亦有少數合作社社員，也來旁聽，對於所討論的小學教育問題，頗感興趣，回到本村，對本村小學之改革建議上，多所供獻。

第四節 經濟

各合作社除本身的信用，消費，生產等經濟方面的業務外，尚有許多其他社會經濟的活動。分述如下：

一，紡織：試驗區對農村家庭工業，甚為提倡，有毛織訓練班之設，有工師教授，來此受訓練者，不分男女，皆一月畢業，科目為選毛；淨毛，洗毛，梳毛，分毛，搓毛，紡線，織毛，裝織，漂染及修成等項。學成之後，乃自購或自試驗區領用簡章用具，如梳毛板，紡線車等，在家庭中工作，紡成線後，再送至試驗區工廠，工廠按工作優劣多寡，發給工資，以紡毛論，大抵女工每日每人紡線八小時，每月可得工資大洋八元，男工每日織呢八時半，一月可得十五元。尤以紡線工作，最宜於女子，為母親者可以兼顧小孩，且易於學習，可以隨時工作，故各村合作社，多有介紹本村婦女或男工至試驗區受紡織訓練者，學成後則可回家工作，黃土

北店有一社員已購得織呢機一架，價洋三十五元，在家織呢，東小口合作社且有籌設紡織工廠之議，現在正在籌劃中。

二，種樹：各村住戶庭院，井旁，及場邊隙地，多宜栽種樹株，但從前無人提倡，任其荒蕪，自民國二十二年，各合作社與試驗區合作，提倡栽種，且以菓樹出產較多，故特別注重菓樹，事先先開一菓樹運動會，特請專家演講種植方法，先儘以不佔正當田地，而能增高農家收入為原則，以後如培養得法，試驗成功，再事擴充。且試查本地土壤，以種梨與蘋果為最宜，荷能培植得法，避免害虫，產量增加，農人獲利定可不小。計清河鎮，黃土北店，黃土南店，唐家嶺，東北旺五合作社，皆在本村中提倡，計共種菓樹四〇四株，其中清河鎮種一八〇株，黃土北店種一二一株，黃土南店種三十株，唐家嶺種十五株，東北旺種五十八株。以家數論，共為十六家，其中社員為多，非社員亦佔三分之一，現在已種之菓樹，雖亦有少許死亡者，但已活者枝葉繁茂，農人甚喜，將來獲利，亦當不少。

又東小口合作社，於二十四年春季，在本村提倡種樹，計共種楊樹八百餘棵，分種村民院地邊及街旁由合作社暫墊樹苗錢一百元，然後再由種樹各家分還，現在該村到處青綠，不但將來得利，現在風景，已增加不少。

三，農業：清河附近農村，農作物以高粱，玉米，與小麥為大宗，但此種穀類，得利甚薄，農人不思改良，影響農人經濟實大，試驗區為改良農業，與各合作社合作，作種種農業上之改良宣傳。試驗區曾於各村農戶中，選定五家，做為表證農家，其中有二戶為合作社社員，每年將好籽，特別

收藏，以爲來年之籽種，則漸漸品質不佳之籽種，皆可除淨。又有農業演講，由各社聘請試驗區人員來區演講，以爲提倡農業改良及普及農業常識，計自民國二十二年來，清河鎮已有農業演講十五次，聽衆八百人，唐家嶺十三次，聽衆三二五人，迴龍觀演講十次，聽衆百人；黃土南店十次，聽衆二五〇人，黃土北店五次，聽衆七十五人，五社總共演講五十三次，聽衆一五五〇人。此外試驗區主辦每年一次之農業展覽會，以資觀摩，各合作社社員亦多有展覽品陳列，得獎者甚多。

二十四年春，試驗區爲普及各種農作物起見，特提倡各農戶種棉，由試驗區自金城銀行借得美國托拉斯棉種三千斤，由各社員三十五人，合作農場五處分種，共種田約三百畝，將來收穫，定比普通穀類爲佳也。

四，牧畜：清河各村農戶，養豬養雞者甚多，據試驗區二十年冬季調查，試驗區四十村中，共有豬三五九一頭，雞一〇四六八隻，於此可見各村養豬養雞之盛，唯種多不良，喂養方法亦殊欠佳，致產量甚低，於農家裨益較小。試驗區有鑒及此，特購備波支豬一頭，鐵木斯豬二頭，及布克橋豬二頭，又來行雞十四隻，運來清河，以爲推廣，且常有人到各村演講外國豬雞之利益，同時並宣傳科學喂養方法，附近村民，可來此交配母豬，及領取來行雞，但村民守舊，對此外國豬雞，多有懷疑，多持觀望態度，不肯輕於嘗試，後經各村合作社社員首先領導，領取來行雞，並攜母豬至清河鎮交配，獲益甚大，村民見合作社社員獲利，乃皆拋棄懷疑心理，亦來領取來行雞，並交配母豬，至現在計黃土北店，唐

家嶺，黃土南店，清河鎮四社社員攜母豬來此交配者共十三隻，交配四十餘次，生產小豬四百四十四頭，據調查所得，本地豬平均肉量每支一百十斤，雜種豬可多得六十斤，接每支四元計算，四四四頭雜種豬，可多得大洋六六六〇元。又來行雞之推廣，計唐家嶺，迴龍觀，黃土南店，清河鎮等四社，共得雜交雞七二七隻。按各種雞平均產卵量數來說，本地雞爲八十枚，來行雞爲一四〇枚，相差六十枚，合洋一元五角，七三七隻雞，每年共可多生產一〇三〇，五元。

第七章 清河合作社社員之分析

一個合作社的好壞，完全在社員的資格如何，所以觀察合作社祇注意業務的大小，社員的多少，都是不足的，都是浮淺的看法，祇看到合作社的表面，如想對合作社有一個更清楚更澈底的瞭解，非對合作社的主人翁——社員——加以各方面的分析不可，現把清河試驗區指導下的各合作社，按社員的年齡，教育，職業，經濟，地位，以及對合作社之認識各項，在可能的範圍內，分析一下，以見試驗區域內合作社的基礎。

但是有一點要聲明白的，就是現在試驗區指導下的合作社，共有二十八社，社員共四五〇人，在短時間內，把廿八個合作社的社員，都一個一個的去訪問調查，實甚困難。所以在試驗區的已認社中選出業務發達，或組織完備的九個合作社爲代表，共社員一六六人。這九個合作社爲唐家嶺，迴龍觀，黃土南店，黃土北店，清河鎮，東北旺，西二旗，盧家村及西小口等。

第一節 年齡

按合作社社章規定，社員之年齡，須以廿歲以上者為合格，這是因為合作社社員都是代表一個家庭的，他在合作社中所負的責任，是以他整個家庭財產為担保，廿歲以下的男子在家庭中多沒有獨立的財產權。同時，在中國六十歲以上的老年人，就自覺得自己是老而無能了，對於家事外事，自己不願再管，就把他一切的管家大權交與他的長子，所以合作社的社員，年輕的既少，老年人也不多，佔大多數的是三十歲至五十歲之間人，因為他們既有代表一個家庭的資格，同時他們也有他自主的能力，他想加入合作社就可以加入，不像一些廿多歲的人，他父親若反對合作社，他就無論如何不能加入了。這一點，從下面社員年齡分配表上可以看出：

第三五表

社員年齡表

年齡組	人數	百分比
20—24	7	4.21
25—29	17	10.02
30—34	25	15.06
35—39	13	7.83
40—44	31	18.68
45—49	28	16.94
50—54	21	12.65
55—59	7	4.21
60—64	11	6.63
65—69	2	1.20
70—74	2	1.20
75—79	1	.60
80—以上	1	.60
總合	166	100.00

依照上表，可以很清楚的看出，四十歲至四十四歲的社員為最多，共三十一人，佔總社員數百分之一八·六八，四十五歲至四十九歲者次之，共二十八人，佔百分之一六·九四；三十至三十四歲者又次之，共二十五人，佔百分之一五·〇六；其餘二十歲至二十四者七人，佔百分之四·二一，六十五歲以上者最少，共六人，祇佔百分之三·六。總算起

來，以三十歲至四十九歲的中年人為最多，共一〇七人，佔總數百分之六十四，三十歲以下者共二十四人，佔百分之十四，五十歲以下者共四十五人，佔百分之二十二。這種情形，不僅清河合作社如此，全國合作社社員，也是以中年人為最多，廿二年度全國合作社社員的年齡，以三十一歲至四十歲者為最多，佔百分之三十五，不滿三十者次之，年在五十以外者，僅佔百分之十（註九）由此可見，合作社以中年人為多，是極普遍的情形。

第一節 教育

一、普通教育

以上九合作社，社員共一六六人，入過學的共一三四人，佔總數百分之八〇·七二，未入學者，共三十二人，佔百分之二七·二七。可知入合作社者多是鄉村中比較受過點教育的人，這種情形，尤以清河試驗區指導下的各合作社為甚，按民國廿三年十一月，全國合作社社員，識字者佔總數百分之五十九，其中尤以冀魯社員，識字者各佔百分之六十五；蘇浙贛各佔百分之五十（註十）據此可知，清河區域內之九合作社社員識字人數，不但比全國人口的識字人數的比例為多，就是比全國合作社社員的總數比例，也是高得多的。

若把各合作社識字的社員分開來說，則以西二旗，盧家村二社的識字社員比例數為最大，各佔總數百分之九十，以清河鎮與黃土北店的百分比最小，前者為百分之四十七，後者為百分之四十八。

第三十六表

各社識字社員人數表

第三十七表
各社社員入學種類表

社名	入學種類					共計
	私塾	小學	師範	中學		
唐家嶺	14					15
唐家嶺	14					14
黃土南店	20	3				23
黃土北店	7	6				14
清河鎮	4	6	3	1		15
清河鎮	18		1	1		20
西二家	2	7				9
盧家村	14	1				15
西小口	4	5				9
共計	97	30	4	2		134

各識字社員入學的種類，極不相同，以受私塾教育的為最多，共九十七名，佔總識字社員數百分之七十三；次以入小學者為多，共三十名，佔百分之二十二，再次為受師範教育者，共四名，佔百分之三，以入中學者為最少，共二名，佔百分之二弱。東北旺與黃土北店各有一名受過中學教育的，清河鎮有三名入過師範學校的，東北旺亦有一入過師範學校的，其他各社識字社員，皆僅私塾小學教育程度而已。現在把各合作社社員入學種類，分私塾，小學，師範，及中學四種，列表如下：

社名	識字者		不識字者	
	人數	百分比	人數	百分比
唐家嶺	15	62	9	38
唐家嶺	14	70	6	30
黃土南店	23	85	4	15
黃土北店	14	48	16	52
清河鎮	15	47	17	53
清河鎮	20	66	11	34
西二家	9	90	1	10
盧家村	15	88	2	12
西小口	9	90	1	10
平均	14.88	80.72	7.34	19.28

九社社員，識字者雖有一三四名，但有寫信，看報，記帳三之一的能力者祇有一一六名，計能寫信者共七十五名，佔總數百分之五十八，能看報者三十一名，佔百分之二十三，能記帳者十人，佔百分之七，三者皆不能者共十八名，佔百分之十二。

入學年數	校別及人數				共計	百分比
	私塾	小學	師範	中學		
1	2	3			5	3.73
2	5	1			6	4.47
3	17	4			21	15.62
4	17	4			21	15.62
5	25	5			30	22.13
6	12	5	1		17	12.18
7	11	2	1		17	12.08
8	3		1		4	4.47
9	4	1		1	5	3.73
10	1				3	2.24
11	2				2	1.40
12						
13						
14						
15			1		1	0.70
總合	99	30	4	1	134	100.00

第三十八表
社員入學種類及年數表

以學校等級上看，雖然以師範中學為最高，可是各識字社員的入學年數則不完全是以受過師範與中學教育者為最多。計受教育年數最多者，為十五年，共二人，一是入過師範的，一是入過中學的。次者有二名受私塾教育者，入學十一年，再次者，有一名受小學教育和另一受中學教育者，皆入學十年；餘則都在十年教育以下，而以受五年教育者為最多，共三十人，佔識字社員總數百分之二十二。入學年數詳情可看下表：

二、合作教育

關於社員的合作教育，很難有一個確切的調查，因為合作教育不比普通教育，普通的教育程度，很可以從入學年數及學校的種類中看個大概。合作教育就不然，因為對合作教育感受的機會，和個人對合作的興趣都不同，很難定下一個標準來測量各社員合作教育程度，有的社員，對合作的問題有興趣，有讀書理解的能力，他可以隨時測覽一些合作書籍，又有的與試驗區的指導員常有機會在一起，無形中也受了一些影響，社員由這種方式中所受的零零碎碎的合作教育，除用考試方法外，在短時間內，用調查的方法，是很難知道得清楚的。為得到一個大概的印象起見，把各社社員到合作講習會的人數統計一下，由這個統計數字中，雖然不能知道社員對合作的認識究竟如何，但可以看出一點合作教育的概況

第三十九表

各社出席講習會人數表

社名	出席者		未出席者	
	人數	百分比	人數	百分比
唐家嶺	9	87	15	68
趙龍	0	0	20	100
黃土南店	13	45	14	55
黃土北店	14	50	16	58
清河鎮	15	47	17	53
東北旺	17	55	14	45
西二旗	7	70	10	30
盧家村	7	41	10	59
西小口	10	100	0	0
平均數	10.22	55	8.22	45

上表是把九社三次講習會出席社員的總數相加起來，再與各該社社員總數相比，得到一個百分比例數。在這表中看出，三年來這九個合作社共出席講習會社員九十二人，為總社員的百分之五十五。以各社論則以東北旺人數最多，共十七人，趙龍則一人沒有，以百分比說，以西小口為最大，是百分之百，西二旗次之，是百分之七十。

由此統計中，可以知道，至少有一半以上的社員是到過講習會的，換而言之，就是試驗區與聯合會所辦的合作講習會，他的力量已經打入一半以上社員的腦中了。

第三節 職業

信用合作社章程第五條上規定，以有正當職業為入社條件之一。職業的名稱至為複雜，鄉間的職業種類，雖比較簡單，可是把這九社社員的職業，一種一種的寫出，也這樣數不少了。為整齊與具體起見，把這些不同的職業歸併成農工商士四大類。農就是自耕農，佃農，工是在附近工廠中做活的，商是指開小舖的掌櫃，舖夥，廚子，等，士就是指教員與醫生，公務員等。

這九社一六六名社員，都算是有正當職業。其中以農人為最多，共一三九人，佔總數百分之八十四；商與士次之，皆為十人，皆各佔百分之六，工人最少，祇有七人，佔百分之四。若以各社論，除清河鎮外，都相差不多，以農人為主體，間有一二工人或商人。清河鎮社則不然，十九社員中，農人五名，工人四名，商人六名，士亦四名，農工商士四者，人數相差不多，這完全是市鎮的特色，與其他純農村不同，至各社職業詳情可見下表：

第四十表
各社社員職業表

社名	職業				共計
	農	工	商	士	
村店	20			1	21
村店	19			1	20
村店	22	1	1	1	25
村店	18	1		1	20
村店	5	4	6	4	19
村店	21	1	1	1	24
村店	10				10
村店	16			1	17
村店	8		2		10
共	139	7	10	10	166

以上所述，都是各社員的主要職業，此外各社員的副業也很多，關於這一點在第一章二節曾經提過。此處再把各社員的副業加以詳細分析。但是此處所提出的都是比較固定的副業，其他不固定的副業，如冬日馱驢脚，拉洋車，上城裏販賣荳帚之類的農村工業，都是不固定的，今年做，明年就許不做，今天做，明天就許不做了，這都不能算在固定副業之內。

第四十一表

社員副業表		人數
種類	生	5
房	行	1
人	人	1
舖	房	2
匠	行	2
行	行	1
行	行	1
房	房	1
舖	舖	1
舖	舖	1
共		22

按上表我們知道以醫為副業者最多，共五人，佔有副業社員總數百分之二十三，其餘人數皆甚少。有副業社員共為

二十二名，佔總社員數百分之十三。從各社員之職業分析中，知道社員之職業，仍是以農人為主體，並且百分數比全國社員及河北省社員總數都高（註十一）。並且社員的副業也比較發達，這一點是與他處不同的。

（未完）

楊駿昌啟事

拙著「清河合作」第四章第二節，講到東北旺合作社，種植薄荷，甚為獲利一節，引起各地農民的注意，紛紛來函詢問薄荷的種植法及售賣地點。駿昌對農業是門外漢，對這種專門問題，愧無以答，不過駿昌研究清河合作社的時期，常常到東北旺合作社去，據該社社員說，薄荷是根生物，今年留下根，明年栽種，收穫薄荷子，榨成油，就是薄荷油，可以把這種油賣給中西藥房，倒是不愁銷路。駿昌所知者止於此，讀者欲知其詳，逕函「平北宛平縣東北旺村合作社」詢問，當可得到實際的回答。

合作訊

第一期要目

- 一 聯社職員訓練班計劃
- 二 本會承認之河北省合作社
- 三 本會總幹事赴川視災
- 四 永修縣聯社開幕
- 五 鄧林山辛夷運銷社
- 六 本會首都募捐茶會
- 七 合作社退償欠款辦法
- 八 實業部甄別合作社辦法
- 九 合作運動應取的方針
- 十 集中力量的三個方法

價目：每冊收郵費五分
 出版：中國華洋義賑會
 發行：北平菜廠胡同六號

鄒平實驗縣之蠶業生產運銷合作社

叢樹旗

目次

- 一，概述
- 二，鄒平蠶業合作社辦法
- 三，鄒平蠶業社之指導及監督
- 四，鄒平蠶業合作社之組織
- 五，鄒平蠶業合作社之歷史及現狀
- 六，總結

鄒平之飼蠶業，自來流傳於鄉間。其所用蠶種，大都用土法所製，其蠶多病，桑葉則較好。鄒平南部多山，宜於樹桑。且近周村，為絲織物最盛稱之商場。是以農民多在門前，村外，或田間，多種桑樹以養蠶，因是養蠶即成爲鄒平南鄉鄉間春季副業。在每年收入很豐，自民國廿年山東鄉村建設研究院設於鄒平，研究院下設農場，農場爲推廣農業，於民二十年作鄒平鄉村普偏調查，因鄒平南鄉自來爲蠶桑區，故遂定鄒平南鄉爲蠶桑推廣區。自廿一年鄒平便開始蠶業合作之組織及活動。

二，鄒平蠶業合作之辦法

在合作事業萌芽期，要使大眾對合作作有力參加，非先從金融方面着眼不可。如提倡蠶業合作，你不能先流融一部

份資金，使之首先改良其蠶種，蠶具，及一切設備，則蠶業合作難望其有前途。由此鄒平於二十二年，一辦理蠶業合作第二年一便首由縣政建設經費下，提出二千元，撥爲改良蠶業合作設備資金，無息貸於農民，其貸金辦法介紹如下：

鄒平實驗縣蠶業合作社改良設備資金暫行辦法

1. 本縣爲改良蠶業，倡辦蠶業合作社，由二十二年度建設經費節餘項下撥二千元，作爲各社改良設備資金。
2. 貸款以村社爲單位，每社社員須十戶以上，每社桑樹須八十株以上，並飼改良蠶種者。
3. 此款只限各社改良蠶室，及置備新式蠶具之用。
4. 貸款數目，按各社成立情形貸與，五十元至一百元。
5. 此款爲提倡蠶業無息貸給。
6. 貸款以各社呈准登記之先後爲序，款不敷時，得宜告停貸。
7. 貸款分五年還清，每年繭絲變價後，歸還五分之一。
8. 受貸之蠶業合作社，關於技術改良方面，須完全接受本府之指導。
9. 凡違反七，八，條之規定者，須將貸金全數繳回，並酌予懲罰。
- 10 本辦法自呈准公佈之日施行。

依辦法凡無力設備蠶具之農民，亦可使用新式用具。按此種辦法，近年更作進步辦法，就是不用實款貸給，近來則由農場將蠶具大批買入，除發給一部分實款給農民作零星設備，及購買桑葉之用外，餘皆發給實物。如此農民如貸百元，五年間便可償還貸款，而賺一套新的蠶具。而縣政府將每年收回之款，仍可繼續外貸，是以二千元之小款，可引發多數之合作社也。

且鄒平所謂蠶業合作社，係包括生產，與運銷兩個過程。蠶絲製造階段，因社員務農，缺乏此種技術，尙未能辦理，茲將蠶業生產過程，合作社育蠶之辦法介紹：

鄒平蠶業合作社規程

甲，蠶種催青合作

1. 蠶戶欲飼養改良蠶種，並加入合作催青者，須將姓名，住處，及其桑葉若干等，報告本社。
 2. 本社接受蠶戶報告後，隨時登記，支配種量給與合作社社員。
 3. 本社合作期，時在清明節至谷雨節前後，凡十四天至十六天之間。
 4. 合作催青室，內應用煤油，煤炭等雜費，按分種多寡平均計算，由社員負擔之。
 5. 催青期中每日上午九時，至十一時，本社派員演講，催青收蟻，及養蠶等方法，凡社員一律到社聽講。
 6. 催青期中，每日酌派社員數人，在社輪流工作，歸指導員指導之。
- 乙，稚蠶飼育合作

1. 本社合作期，限自催青着手，至蠶三齡眠起爲止。
2. 在催青前十天以內，蠶戶須將姓名，住址，及欲訂蠶種張數報社，先行登記。

3. 登記之蠶戶，即爲本社社員，在合作社期內，一切工作須受本社指導員之指揮。

4. 合作期內，應用蠶具，暫由本社設法借用。

5. 蠶種催青，及稚蠶飼育，皆以本社規定之種爲限。

6. 支配蠶種時，以蟻量計算不限張數。

7. 收蟻期限，約爲三天，本社須視該日發生多寡，按次收蟻，分給社員，不得爭先恐後。

8. 稚蠶用葉，由社自給，每日應需多寡，由本社預先通知社員，按時採入存記。

9. 合作期內，應需薪，炭，油，燭，淨糠等類，均由本社代辦，至合作期滿，按蟻量多寡支配費用，由社員照數繳還。

10. 在合作期內，由本社導師，及指導員隨時講演，催青及飼育等方法。

新繭既收，便從事繅絲，將絲製成，便從事合作運銷，鄒平合作運銷辦法介紹如次：

鄒平蠶業合作社蠶繭運銷辦法

1. 本社合作運銷之蠶繭，以本社社員用改良蠶種育成之蠶繭爲限。

2. 本社合作運銷之蠶繭，酌分上，中，下，三等，於蠶繭收集時，由本社蠶繭品評會評定之。

3. 本社由社員中公推評判員三人並聘請本社導師，及指

導員，共同組織蠶繭品評委員會。

4. 本社合作運銷蠶繭之品評標準約分四項：

- (一) 純淨，(二) 色澤，(三) 重量，(四) 厚薄百分比，

5. 本社合作運銷之蠶繭，得借用研究院農場設置之烘繭灶，烘乾後再為運銷。

6. 本社合作運銷之蠶繭，未售出前，得應社員之請求以蠶繭市價之八成，請研究院代為借款。俟蠶繭脫售後，正式清算。

總之自蠶之生產，至銷售，除繅絲外，都在合作社業務之內。運售之後，便作結算，鄒平計算贏餘方法，銷售之價，除費用及成本外，所得餘利，除提公積，公益，酬勞等，再分配社員餘利。因限於篇幅，無暇詳及。欲求其詳，可參考鄒平蠶業合作社章程。

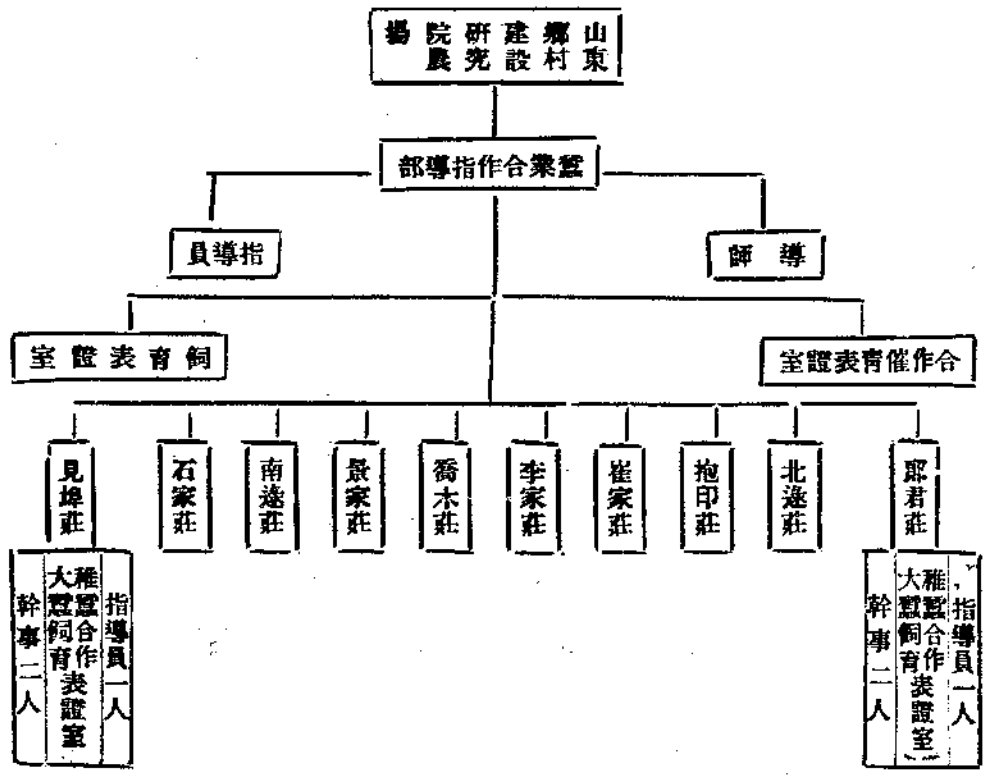
三，鄒平蠶業合作社之指導及監督

指導制度之合作事業，首要有幾個要件，便是：有接濟的金融，有技術人才，指導不乏人。鄒平蠶業合作社在組織之始，即由鄉農學校組織指導，農場作技術指導。組織之始，尚無金融協助，只是農民遇必要時，借用農場器具。自民國二十四年七月，鄒平合作委員會成立，便劃分指導職員，金融方面，(蠶業設備貸金)由縣府第三四科辦理。技術方面，(選購蠶種等)由研究院農場辦理。合作社組織，及指導，由合作委員會負責。因是金融，技術，及指導，各方分頭去作，故鄒平蠶業合作，可謂已有相當基礎。

四，鄒平蠶業合作之組織

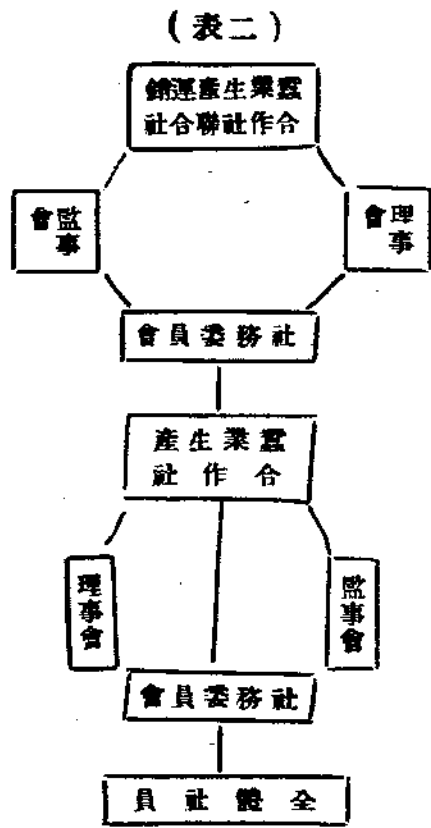
鄒平自二十一年成立蠶業合作社，及民二十四年感於業務開展，於是成立蠶業聯合社。蠶業合作社自開始至現在，組織微有變更，在民二十一年至二十四年，各蠶業合作社組織，每社設指導員一人，幹事二人，其組織如下：(表一)

(表一) 蠶業合作社組織系統表



及民國二十五年，合作法已公布，依法修正章程，並成

立聯合社，無論村社及學聯合社，盡變為理監事制，其組織則如下：(表二)



五，鄒平蠶業合作之歷史及現狀
鄒平蠶業合作，一手由研究院農場指導，此種初創事業，係試驗性質，並未擇重形式。及二十五年始依合作法向縣政府辦理登記，鄒平蠶業社始上軌道。自初創至二十四年前，缺詳細統計，茲將截止二十四年七月底現狀列下：
(表三)

(表三) 鄒平蠶業合作社概況表 (二十四年七月製)

社名	職員數	社員數	股金總額	桑樹株數	蠶室數	蠶架數	蠶網數	竹竿數	蠶繭表	乾繭計	對照表	水缸	蠶力	蠶架	蠶種	蠶種數	蠶種及銷金	銷金	成立年月日	備考		
黃家營蠶業合作社	馬敬坤	3	11	120	6	100	6	0	36	1	2	1	1	1	1	100	1685	653101	134879	24	4	11
十里舖蠶業合作社	劉希文	2	10	80	3	100	6	0	32	1	2	1	1	0	1	100			24	4	23	
西店家蠶業合作社	張本大	4	13	420	8	40	5	180	10	1	2	1	1	0	1	100			24	4		
聚仙村蠶業合作社	李秉秀	2	15	150	6	80	6	200	40	0	2	1	0	1	2	100			24	4	17	
郭莊蠶業合作社	王茂春	4	18	450	3	40	8	90	20	0	2	1	1	1	1	70			24	4		
下寨莊蠶業合作社	葉銘臣	4	18	350	3	50	8	180	40	1	2	1	1	0	1	100			24	4		
杏林村蠶業合作社	左鳳海	4	15	600	3	60	8	180	40	0	2	1	1	0	1	100			24	4		

會山村農業合作社	李升山	4	15	800	6	100	6	260	80	1	1	3	100	24	4	
上蔡莊農業合作社	黃光普	4	18	650	3	100	280	20	1	1	1	1	100	24	4	
新蔡莊農業合作社	王德林	2	11	80	6	80	9	0	40	1	2	1	0	100	24	4
總計		187		3370	42	750	47	1270	308	7	20	10	10	8	870	

附註：凡與地產字樣乃指地產之用

二十四年以前蠶業合作如是，及二十五年依法登記，會作一番整理工夫。如社股繳納，貸款審查，在合委會及農場都用力不少。茲再將二十五年蠶業合作社概況，及貸款統計表，列如下：（表四）

山東鄒平二十五年蠶業生產運銷合作社概況（三五，十二，三一）

社名	社員人數	共認社股	已繳金額	備考	石家庄	抱印庄	蓋家庄	杏林村	上婁村	碑樓村	會仙村	十里舖	東阿陀	總計	山東鄒平二十五年蠶業合作社設備貸金統計	設備貸金數	已交還數	尙欠數目
賀家庄	八人	八股	八元		九人	七人	七人	十一人	七人	九人	七人	七人	九人	一六七人	一六七股	一七四元		
黨溪村	七人	七股	七元		九人	七人	七人	十一人	七人	九人	七人	七人	九人	一六七人	一六七股	一七四元		
美井村	七人	七股	七元		九人	七人	七人	十一人	七人	九人	七人	七人	九人	一六七人	一六七股	一七四元		
南營村	八人	八股	八元		九人	七人	七人	十一人	七人	九人	七人	七人	九人	一六七人	一六七股	一七四元		
韋家村	八人	八股	八元		九人	七人	七人	十一人	七人	九人	七人	七人	九人	一六七人	一六七股	一七四元		
郎君村	八人	八股	八元		九人	七人	七人	十一人	七人	九人	七人	七人	九人	一六七人	一六七股	一七四元		
丁家村	十一人	十一股	十一元		九人	七人	七人	十一人	七人	九人	七人	七人	九人	一六七人	一六七股	一七四元		
裕家村	九人	九股	九元		九人	七人	七人	十一人	七人	九人	七人	七人	九人	一六七人	一六七股	一七四元		
聚仙村	七人	七股	七元		九人	七人	七人	十一人	七人	九人	七人	七人	九人	一六七人	一六七股	一七四元		
中興村	七人	七股	七元		九人	七人	七人	十一人	七人	九人	七人	七人	九人	一六七人	一六七股	一七四元		
郭庄	七人	七股	七元		九人	七人	七人	十一人	七人	九人	七人	七人	九人	一六七人	一六七股	一七四元		
孫家峪	七人	七股	七元		九人	七人	七人	十一人	七人	九人	七人	七人	九人	一六七人	一六七股	一七四元		

東阿陀	一〇〇元	二〇元	八〇元
抱印庄	一〇〇元	二〇元	八〇元
郎君庄	一〇〇元	二〇元	八〇元
丁家庄	一〇〇元	二〇元	八〇元
賀家庄	一〇〇元	二〇元	八〇元
郭家庄	七〇元	二八元	四二元
孫家峪	一〇〇元	二〇元	八〇元
會仙村	一〇〇元	四〇元	六〇元
上裏村	一〇〇元	四〇元	六〇元
下裏村	一〇〇元	四〇元	六〇元
郭家洞	一〇〇元	四〇元	六〇元
聚仙村	一〇〇元	四〇元	六〇元
章家村	一〇〇元	二〇元	八〇元
蓋家村	一〇〇元	四〇元	六〇元
東石庄	一〇〇元	二〇元	八〇元
總計	二〇七〇元	五八八元	一四八二元

民國二十四年，及二十五年，鄒平蠶業合作大致如是。至於二十四年以前統計，則有歷年進展表，可見其大概情形，列如下：

(表六) 蠶業合作社歷年進展概況表 (二五、十二、三一、製)

項別	年度	二十一年	二十二年	二十三年	二十四年	二十五年
社數		一〇	一二	二七	一〇	二一
社員戶數		二七一	二四一	三三九	五二二	一六七

推廣改良 蠶種級數 五九三 七四〇 七五一 六八五 五一〇

由上表可見鄒平一社社員人數很少，入股亦很少，並且社數未有多大進展。以二十五年與二十三年作比，且少六社，這幾點我想讀者一定要疑問。但這些問題，都有其環境關係。如社員數少，則鄒平無大的飼蠶室，桑株很少，都使社員不得加多。其他農民並不以養蠶為其事業，故投入股本自少。至於歷年社數之無進展，因近年限制較嚴，且重於質的講求，故亦不得不如是。

六、總結

鄒平此種蠶業合作方式之試驗，很適合於普通縣之舉辦。如提出幾千元設備貸金，第四科用幾個技術人員，作指導訓練，在小範圍的縣，都可能辦有辦法。但鄒平之蠶業合作方式，祇適合於蠶絲業不甚發達之區，若在蠶絲特產區，我恐此辦法亦非良策，那非大規模舉辦不可，亦非筆者所可籌化也。 一九三七，三，六，于鄒平

農村合作

第二卷 第七期要目

- 意大利的農村合作制度..... 曉南
- 法國及其殖民地農村的農業合作..... 曉南
- 蘇聯各級農業合作聯合會的組織及其活動概況..... 曉南
- 德國及日本的農村合作聯合會..... 曉南
- 巨野斯拉夫的農村衛生合作運動..... 曉南
- 日本合作擴充計劃與其農產物販賣統制事業..... 孟昭麟
- 馬來亞合作事業概況..... 孟昭麟
- 中國之合作社聯合會..... 潘禮石
- 中國合作會計監查制度之實施問題..... 敬之
- 定價全年十二冊每冊二元半年六冊一元一角零售每冊二角國內郵費免收

中國農村合作出版社

武昌張之洞路

洛寧紀實

敬忠

洛寧古稱永寧，是河南省西部的一縣，在洛陽西南一百八十里，縣境中部有一道水叫洛河，全縣除了洛河兩岸極狹的一道平原外，其他的地方，不是山坡就是土嶺，因為這地方常鬧匪患，所以這縣的命名，老是離不了「寧」字。境內較大的山有嶢嶢山，鵝鳩山，均在縣的西北；南邊和嵩縣交界的地方有金門山，馬英山，惱來山，船板山；西南和盧氏交界的地方有象車山，十八盤山；西北和靈寶交界的地方有嶺山，北與陝縣交界的地方有黃塘山磁山，東南與宜陽交界的地方有馬英山。這些山大約是兩道山脈的蔓延，在縣境南部的屬熊耳山脈，在北部的屬秦嶺山脈，山的脚下有不少的水泉，可是都不很大，泉水順小溝澗流入洛河，成爲一道一道的小溪。這樣的小溪在洛河南北不下二十餘道，小溪的兩傍多半是土崗。居民就靠着土崗挖洞居住。

多山的地方，景緻也多，所以這縣有八景，這八景是：一，洛浦泛輕舟，二，金門竹韻幽，三，秋風摩鳳翼，四，夜雨沐龍頭，五，玄滬靈書出，六，嶢嶢仙跡留，七，香泉澄齋色，八，勝概大觀收。第一景是指城南洛河水漲的時候，駕了輕舟，觀兩岸豐美的田園，遠處的山色很能令人心曠神怡。城南有金門山，那地竹林很多，微風一吹，竹林裏發出一種幽靜的聲音，半夜睡不着的時候，容易叫人起悲感。

城北的鳳翼山居民多在山洞裏，就是外邊沒有風，在洞裏也聽得呼呼作響，「秋風摩鳳翼」的景緻就因此起的。城西有龍頭山，靠近洛河，洛河水流很急，每到夜裏，水聲特別洪亮，若是不知道的，一定認爲是下雨。第五景的「玄滬靈書出」是一個古蹟，相傳古時曾有靈書出現，是甚麼書，人人都不知道了，現在那裏還有一塊碑，字蹟不大清楚，只能看出「出書處」的字樣。第六景也很簡單，就是城西北的嶢嶢山上，有一塊石頭上留着一個脚印，相傳爲仙人所留。「香泉澄齋色」是城北的山中有水泉一個，積水清可見底，水的顏色如葶藶。再說到第八景，是城北有土山一座，上有一廟叫「大觀」在這個廟上俯視城內，可一望無際，所以也算一景。這八景因爲我未能一一賞鑑，所以也不能有深刻的描寫，只略爲介紹罷了。

各鄉村的農民住屋，多爲「土窰」是靠土山坡挖的洞，這洞裏邊挖一土台就是睡覺的床舖，洞口按上門，並沒有窗戶，做起飯來屋裏就烏烟瘴氣，所以洞裏的四壁，都是漆黑。除了普通的窰洞，還有「天窰」，「天窰」是在半山腰裏挖的，上「天窰」得登着梯子，要把梯子一撥，最不容易上去，所以「天窰」是避盜匪的妙法；人住在土洞裏，也有相當的好處，就是冬暖夏涼。所以窮人住窰洞，富人也有窰洞

窮人住窯洞爲的省錢，富人住窯洞爲的避暑，可是挖洞得有一定的時候，最好在「白露」以後「冬至」以前，不然冬天也不暖夏天也不涼，且容易犯潮濕，普通挖一個窯洞，只須國幣十餘元，確是貧民經濟住屋。

這裏的交通，是很不便利的，除了少數村莊能通行大車外，多數的地方，只能通行牲口及挑夫。大車也很奇怪，車輪是鐵鑄的，直徑僅二尺餘，前方只有一根車轅，長約四五尺，按在車的中間，車轅的頂端，按一根橫木，這根橫木，在拉車的時候，一頭攔在一個牛的肩上，所以這車得兩個牛才能拉，一個牛只能拉半邊，是不能走的，而且只有牛才能拉，別的牲口，沒有那個高肩，是不能拉的，這車的俗名叫：「二牛抬扛」。

這縣的人民，在以前外邊的評論是極強悍而蠻橫的，就是我們沒有到這縣以前，還有許多人說：「那縣裏人太粗蠻，許多的村子外人不散去。」可是來到以後，下鄉去一調查，才知道農民們純厚極了，思想和行動，還保留着幾十年前的狀態，「男女授受不親」還是極講究，一個生人到鄉村裏去，不容易見到一個年輕的女人，城裏和集鎮上，未聽說有暗娼，人們對於唱戲，還看做是下賤的事，如果要有本地人在本地唱戲，一定要被族人趕跑。村民對於公務員是特別的恭維而畏懼。我們看見長途汽車的司機，破口大罵那在公路上的腳夫，那腳夫只有唯唯。我們下鄉去調查，人們稱我們是「委員大人」我們告訴他不要這樣稱呼，他們總覺是不得勁。這我們才明白，以前這裏的農村，完全是土匪；等等的世界，忠實農民，不得抬頭，現在匪類肅清，良民出現，以

前稱這裏人民太蠻橫，是籠統之詞。

這裏有幾種特別風俗，特爲介紹在下面。(一)訂婚：訂婚的手續很簡單，男女雙方經媒人說妥以後，男方的家長訂期協同媒人帶了彩禮到女方去，在女家的「祠堂」裏或「神主」前叩頭——四叩八拜——這親事就算一定了，女家就設下筵席款待媒人及親翁，這時那未來的新婦，得出來拜見「公公」——也許是「叔公」或「伯公」，拜罷以後，男方得拿拜錢，拜錢看窮富而有多少，窮的由三，五元至十餘元，富的由數十元至一、二百元，這手續完了，以後就可看好日迎娶，婚書是不用的，後來有甚麼糾葛，全憑媒人做証。媒人的責任雖大，但是誰都願做，當他人有句俗語說：「能成三處媒，來世可爲仙」所以做媒人的，內心裏也有相當的希圖，可是要娶寡婦，那就沒有人願做媒了，必須得拿錢僱才成。(二)擗尸：人死了，子孫們每人拿一把扇子，把死人的衣裳解開，大擗而特擗，一面擗着一面啼哭，夏天擗三天，冬天擗一兩天，等到親戚們都來了，把棺材釘起來，才算了事。(三)清明節上墳：在清明節以前有了「好」(就是好日子)人們就拿了冥資——燒紙等物——還有裁好的白紙條到墳上去，把紙錢燒了，還把白紙條掛在墳地裏的樹上，如墳地裏沒有樹，就掛在草上或土塊壓在地上，反正得把墳地裏弄得雪白，同時還燃放爆竹，向祖先墳叩頭。要是新娶的媳婦，這一天也得要上墳，當地有一句諺語是：「新媳婦上墳，驟馬成羣」是吉祥的意思。(四)小孩死和狗：小孩死了，認爲犯「天狗」，應該叫狗吃，所以小孩死了不掩埋，化一二角錢僱個乞丐扔在山溝裏，做了狗的點心，所以人們給小孩

起名字，常常是用「狗丟」「狗留」「狗怕」「狗不聞」等等的字眼，並且還把死了的小孩，抹得滿臉黑墨，說是這樣再生了孩子，狗就不認識了。政府對於拿死小孩喂狗的事，曾下令禁止，可是偷着扔的，還是很多。

這縣的農產除小麥雜糧外，棉花也有相當的產量，自從政府厲行禁烟，已沒有種鴉片的了。這裏的竹子，品質極佳，一塊竹板能劈七八層，所以編出來的竹器如：竹籃，竹盒，篾籬等均極精細，竹床，竹椅等物，也很可嘉，但因交通不便，這些產品，完全靠小販肩挑到外邊去賣，遠不及二百里，近來糧價高漲，挑竹器的小販，大為減少，編竹為副業的農家，也就大受影響了。

這縣裏在最近的以前，還有不少的草莽英雄盤據着，最著名的有王貴林董彥榮劉運來鄭福德等，他們各帶着四五十個嘍囉弟兄，獨霸一方，他們都以搶掠綁架為能事，所以不配稱為草莽英雄，可說是草莽賊寇——土匪。除了這「地方土匪」以外，還有「客匪」，最著名的崔二旦，曾帶了千餘人馬光臨，雖然住的時候不長，也有不少村莊弄得焦頭爛額了。現在經駐軍及政府的努力，土匪算肅清了，可是空前的旱災，又臨到這裏，自從前年收成就不多——只有四五成——去年一年沒有下雨，多數的坡田，可說是籽粒沒見，各家以前的存糧，又多被土匪搶去，近來各村的農民，樹葉野菜，成了主要的食品，人們在這無可奈何的時候，只有一方盼望政府來救濟，一方面盼望老天快下雨。

農民們因為常遭匪患，所以對於防匪，很能夠合作。除了個人挖天窰預備鎗枝外，聯合一村或數村在附近的山頂上

築公寨，公寨是在高山頂上築了寨牆，挖了地洞，也有建築礮堡的，平時人們各住在自己家裏，一遇股匪來襲，村人就帶着妻子老小細軟物品上了公寨，因為公寨的地勢優越，土匪不易攻陷，可是土匪們知道公寨上沒有水，就用封鎖政策，斷其汲取之路，可憐這公寨上的人們，常因此被匪攻陷而遭殺戮。

縣裏的小學，設立還算普遍，可是在這匪旱等災極嚴重的狀況下，已有不少停頓了的，幸而能夠存在的，人數也不多了，教員每年薪金，有二十五元的，有三十餘元的，他吃飯要是不加野菜和樹葉，也是不够吃的，這裏的教員，可說是「餓教員了。」

縣裏「保甲」制度，已實行了四五年，他的編製是十家至十六家算一「甲」，十「甲」算是一「保」，六保至九保算是一「聯保」，「甲」有「甲長」「保」有「保長」「聯保」有「聯保主任」，「聯保」並設立聯保辦公處，除主任外，還有書記一人，壯丁五，六人，保長及聯保處人員，都是薪給職，聯保主任月薪是十五元保長四元書記十二元，壯丁四五元，這些費用，就由地方攤派，聯保的任務，大約有三，一，是受縣府命令催繳各種捐款及調查事項，二，是保衛地方，三，是調解民間的糾紛，現在全縣有一百八十七保，三十二聯保。合作社的組織，自從去年「河南省合作委員會辦理農貸組織了十八個「合作預備社」——才算略見萌芽，本年「河南省農貸辦事處」又組織了一百四十幾處「互助社」，這些極幼稚的農民經濟團體，政府如能繼續的指導及協助，使他走向合作的路上，農村經濟，當有相當的轉機。

二六，四，三〇，於洛寧。

一個合作社的活動實況

袁志清

編者按，留心合作運動者的人們，每苦難得到合作社實際活動的資料，這兒特將中國華洋義賑會外班調查員袁志清君的調查報告，整理出來，以供讀者參考。

二十六年二月二十八日，我曾經到大名縣沙口集信用合作社調查，茲將該社社務情形，和調查經過，撮要述之如次，以供留心合作社之活動者之參考。

一 社務進行情形及其佈置狀況

該社成立於民國二十一年九月七日，合作社法施行後，於二十四年十一月二十三日，在縣府做變更登記，於二十一年經義賑會承認，現為甲等社。社員原為六十三人，於二十五年間增加十二人，現共有七十五人。每人認五股，每股二元，共股金七八〇元。理事五人，監事五人。

A 儲金之方法及其種類

(1) 秋麥儲金及展覽會 該社為提倡自集資金，及改良籽種起見，特規定秋麥儲金之辦法，每年秋季或麥季，每社員儲糧五升，由理監事會籌備，於村內大街上開「農產品展覽會」，由社員中推選三個檢定員，詳細評定，擇其優良者，取第一、第二、第三、三名，評定完竣後，由社內發給獎品，計第一名鐵絲篩子一個，第二名木掀一個，第三名竹掃帚一個，後再將糧食混合一處，由社內出售，而充各人之儲

金，據談此辦法施行後，頗引起社員選擇種籽及儲金之興趣。

(2) 婚喪互助之儲金 該社為減輕社員婚喪事情上之困難起見，特規定婚喪儲金辦法，將社員分為甲乙丙丁四級，凡社員遇有婚喪事情發生時，則各社員按自己等次，在社內儲金，社內即將此項錢財，幫助出事社員，三個月無利息，倘三個月不能歸還時，則按月利一分二厘利息借使，其婚喪事與喪事幫助不同，計喪事甲等者八角，乙等者五角，丙等者三角，丁等者二角，婚事則甲等四角，乙等三角，丙等二角，丁等一角。

(3) 普通儲金及小學生儲金(附獎勵辦法) 該社規定每逢月之初一，十一，二十一，三日為儲金日，由社內製定儲金旗三面，每逢此三日即將旗懸於事務所前，則各儲金戶即將儲金拿來，大約以一角至五角之數居多，其儲金戶又分社員，非社員，與小學生三種，其中最使人感覺興趣，厥為小學生之儲金，其辦法為特推一社員專管小學生儲金事宜，經售儲金小票，倘有人儲到一角錢時，則由該社員開條於社內，再行正式入帳，每逢年終結算時，社內除付與利息外，又將學生儲金分為三等，而給予獎勵，計一元以上者為甲等，八毛以上者為乙等，五角以上者為丙等，其獎勵辦法，為甲等者手套一付，乙等者鉛筆一枝，丙等者乒乓球一個，自此辦法施行以來，頗引起小學生之儲金興趣，每逢儲金之

，日儲金旗懸掛之時，小學生們均爭先恐後的購買小票。

B. 流通部之設置

該村本爲一集鎮地方，每逢一三五七九五日爲大集，村民做小本營業者甚多，但因爲農村經濟之破產，農民財力薄弱之故，雖想做小本生意亦感資金之缺乏，又受高利之剝削，往往借一元，每日必出一大枚至二大枚之利息。社內有見於此，故特設一流通部以資救濟，其辦法爲資金由信用部撥來，及社員或非社員之存款，而做一種小本之借貸，由三元起碼，遞增至五十一元，（即最小額爲三元，最多以五十一元爲限），期限最多不得超過二個月，利息爲月利一分六厘（利息預付），自借款之日起，每二日歸還本金之一部，及到期之日，即還完之時，譬如於一日借款十二元，二個月，則於三日開始歸還，每次四角，每月計十五次兩個月三十次。其手續方面，先由借戶遞條子於理事會，同時填寫『借款願書』經理事會審查認爲可以，再由社內發給『核議通知書』，註明允借數額，及取款日期，而後正式借款，倘係非社員借款，則必須找社員做担保，自此辦法施行後，村內做小本經營者大爲增加，此時有借戶五十五人，開最多時，乃達八九十戶云。本部資金計有九百七十元，借戶亦從無到期延欠者。

C. 民衆夜班學校

該社一方面爲公益心所驅使，一方面爲灌注合作意識起見，特辦理一個民衆夜班學校，其經費來源，除由鄉公所津貼一部份外，完全由社內負擔，學生大部爲社員子弟，其餘亦有村中窮困人家之小孩，全班四十七人，學生年齡八歲以上十五歲以下者居多，但亦有二十歲上下者，惟數目較少，

教員由該社理主及事務員輪流上課，課程分四種，計有民衆讀本，三民主義千字課，算術及合作知識。

D. 息訟會

該社爲解決社員間之糾紛，減少訴訟起見，特設息訟會，由社職員七人組織之，設主任一人，會員六人。

E. 社務分股情形

計分六股，每股設股長一人，股員三人或四人，

- (1) 事務股 辦理社內一切雜務，
- (2) 諮詢股 專管社員之諮詢，及社外訪問之答復等
- (3) 調查股 調查社員行動，及村中概況，
- (4) 印刷股 管理各種表格，及各種會議記錄之印刷（油印）
- (5) 收發股 收發文件；
- (6) 傳遞股 遇事由本股通知各分股長，再通知社員，分頭通知，頃刻可召集社員大會，且每分股長同時帶來三條板橙，可資解決社員之坐位問題，於此可以表現有組織之精神與利益。

F. 互助建築會

該社擬於今春，分別輪流爲社員修理房屋之工作，純係義務性質。

G. 通衢教育之設置

此項設置，現正着手辦理，並已在縣府備案，辦法爲由合作社內製四個牌子，分設全村之衝要處，書寫『新聞摘要』『普通常識』與『合作消息』以供村民之閱覽。

二 開會之指導

二十八日晚召開社員大會，計社員七十五人出席七十三人，餘二人因病缺席，（但有委託代表証書），首由主席致開會詞，繼由我演講（一）合作原理，（二）社務進展標準，（三）供給業務之經營，（四）運銷合作與生產合作，（五）國難期間合作社應有的認識等，繼有社員發問『辦理供給業務，以何者為先，將來是否可以除欠？』答『先可經營日常生活必需品如煤油，火柴，紙張，糖類，肥料等，至於除欠最好能免除，如習慣或事實上不得已時，亦可相機通融，惟時間與數額須加以嚴格限制。』該社社員對供給業務，頗感興趣，遂表決今春開始舉辦。

三 業務

A. 信用部

利息	一四·八一	社股	七五〇·〇〇
放款	二八〇三·〇〇	借入	三一〇〇·〇〇
現金	一三〇·九三	儲金	三八一·五三
營業	六·二一	定存	一三·〇〇
外存	三六五·五三	活存	二·一〇
未繳股	六〇〇·〇〇	特別基金	三六·五一
分部	四七四·九六	公積金	一〇三·〇〇
暫欠	六〇·〇〇	公益金	一一六·四四
用具	二七·六四	手續費	一〇·五〇
聯社股	三〇·〇〇		

共計 四五·一三·〇八 共計 四五·一三·〇八

B. 農倉部

押放 一五六五·〇〇 借入 一五五九·〇〇
現金 二二·七九 利息 二八·七九

共計 一五八七·七九 共計 一五八七·七九

C. 流通部

放款 七一三·九〇 本社往來 四七四·九六

營業 〇·七〇 暫存 二·〇八

現金 二五三·九二 利息 四一·一五

共計 九六八·五二 活存 四五〇·三三

共計 九六八·五二 共計 九六八·五二

四 手續

A. 帳目

（一）信用部 日記帳，總帳，儲金分戶帳，營業庫存簿，社股帳，定活期存款帳七種，都記載清晰。

（二）農倉部 舊式流水帳及總帳二本。

（三）流通部 日記帳，總帳，營業庫存簿。

（四）農會部 舊式流水帳及總帳二本。

（五）信用評定會一次。

B. 記錄

（一）社員大會六次，（二）理事會三次，（三）監事會三次，（四）社務委員會十八次，（五）信用評定會一次。

（一）社員大會六次，（二）理事會三次，（三）監事會三次，（四）社務委員會十八次，（五）信用評定會一次。

（一）社員大會六次，（二）理事會三次，（三）監事會三次，（四）社務委員會十八次，（五）信用評定會一次。

C. 文件及書表

收文粘存簿，發文留底簿，收文登記簿，發文登記簿。

簿，股份證書，季報表，信用程度表，社員名簿，入社願書，借款願書，儲金簿，儲金券，儲金小票，非社員存款願書，放款清單，社員簽蓋之社章，借款申請書，核議通知書，社員一覽表，全村狀況一覽表，傳遞分股一覽表，事務分股一覽表，婚喪互助儲金等次一覽表。

五 村莊概況及合作社之地位

該村共有二二五戶，有人口一，三五〇人，共有耕地四，五〇〇畝，園地佔十分之一，其餘均為旱地，農作物以麥，穀，高粱，玉米，為大宗，每畝地每年只能產八九元，近年來因修壩堡，修汽車道，及挖河等，因之開支大增，按去年（二十五年）之統計，不算入國課銀兩外，只差錢即一千二百餘元，每畝地合二角八分，故該村農民頗感窮困，該村因有集市，農民乃多從事一種小本經營，如販賣瓜果糖紙煙之類的副業，以資增加收入，據聞每元錢可得利二角三角，惟苦於資本無處挪動，自合作社設立流通部以來，村民大感方便，對於合作社頗為重視，嗣又見合作社舉辦民衆學校，提倡儲金，故村中婦人孺子，均知合作之利益，而該社亦遂獲得村民之無上信仰矣。

六 指導

該社社員大會既表決舉辦供給業務，關於經營與手續，遂加以指導。

A. 經理人 經理人要具有認識貨物的能力，和有商

業經驗者為合宜。

B. 貨物購置 購置物品，應以社員之切要者，與不致積壓資本者為限。

C. 手續之記載 供給賬簿之記法，傳票之式樣與用法。

七 社務人材之考察

該社理主劉日宣君，平日做事，頗得社員之信仰，其精神與見解有足多者，茲將其實事介紹數則如次：

A. 視社務如家事 該社於去年春間（二十五年）蓋造事務所，適值理主家內亦建築房屋，而主席因料理蓋造事務所故晝夜操勞，不遑寧處。

B. 提倡植棉 農民對於植棉，雖經宣傳，但迄不敢試驗實行，劉君為提倡起見，先將已地一百三十畝，於二十五年春，植棉六十五畝。至收穫時每畝摘一百二十斤，約可獲利二十餘元，因之村民於今年頗有願意試種者，聞可種至全村地畝三分之一云。

C. 以己化人之態度 劉君遇事必以身作則，故社員率能從其領導，社務亦致蒸蒸日上也。

八 調查意見

我調查該社之後，認為該社社員精神，社務活動，及對於村民所生之影響，誠為各社所不及，似足稱大名縣之模範社，惟兼營業務，未臻發展，是其美中不足耳。

藝文

文清老師

儒

一個陰暗的下午，薄暮的時候，夜色從天邊漸漸的貼近了大地，一群唱着太陽下山歌的小學生，從村北高坡上的學堂裏走出來，兩條活龍似的隊伍，慢慢的消逝了，小學教員文清站在門前的一棵落葉樹底下，眼送他的小學生踪影全無，才背轉身來，寒風吹動了頭髮，是有些冷意呢！隨着就打水作飯，有作伴的小學生給拉着風箱，鼓打鼓打的響着，這時夜神已吞沒了這所有名無實的廚房；文清坐着離地不够半尺高的小板凳，默想起三月以來的往事。一幕一幕的活現在眼前：

「……當來到這裏的時候，村子裏真是霧煙瘴氣的，不是東鄰打架，就是西家吵嘴，什麼賭酒賭娼，無一不有，外加上土棍三霸，他們折騰得天翻地覆，沒有一天平安的時候；爲了那回趕小鳳出村，險一險要中了他們牢籠計，土棍們挾着小鳳整天飲酒作樂，東竄西跑，調戲隔壁鄰右的姑娘，滿直村風壞透了，土棍們見我要干預他們的自由，便捏造出許多荒謬無稽的謠言，並且要半夜三更把小鳳從牆外繫過牆來，想來個豬八戒的倒打一耙；他們來捉我的好，可是在當時並沒滅殺了我半點的勇氣，反更加深了我「改良村風來建設農村」的信念，這一刻那間他像流露出許多是以自慰的微笑，他立身起來，不由的嘴裏唱出「……轉移風氣同聲應，

網維正；教化明，復興民族新基礎，未來種種譬如今日生」的歌曲，有風箱的鼓打聲湊成了規律的音節，真是另有一種味道。

拿着扁平的煤鏟，拍了拍爐裏的煤火，這忽長忽短的火焰，直射在鍋底和四緣周圍，同時照得爐子附近不到鍋蓋般大的片地，小學生前仰後合的一抽一送搖動着上部身體。下肢兩腿平行着腳踏住了風箱的木板，有時從爐裏飛出許多鐵燭開花似的火星，剛貼近地面就不見了，文清見火力有些乏了，重新打碎幾塊煤，雙手捧着，填進這座火山洞裏去，繼而默坐下來，一段段的續幕重新開始迴映了：那次去抓賭，自己在午夜時辰，孤身爬過巍巍高森嚴的牆頭，脚步放得那麼輕，一聲不響的進入了寶局，賭客們都不注意，我把房門倒扣了，掏出日記本把當場人姓名一一記下，賭錢的人還想竄窗倒戶的急着想逃跑，最後叫地保來驗明屋內東西並未少一件東西，第二天就送交第二警察分所了。還有昨夜杜秋兒想藉醉酒行兇，搗毀了小飯舖裏的傢具，還要舉棍打人，這三霸之一竟讓我給折服了呢！

這時鍋裏的小米粥也够八分熟了，小學生很知道時辰似的停住了風箱，告訴他的老師說：「老師：切鹹菜吧！粥快熟哇！」

文清被學生的呼喊，才打斷他的沉思，走近爐邊，掀開鍋蓋，從熱氣撲臉的裏頭，聞出一股米粥香，他覺得奮鬥終日，只有吃飯是個休息的時候，不！有時飯剛吃半截有事出來也得攔下筷子。

砰！砰！門響，讓學生先點上洋燈，頓時這所斗大的廚房便覺得，明快得多了，學生奉命去開門，偏偏外面漆黑的天還刮過西北風，小學生要點燈出去，省得對面不見人，及至開門進來的是民衆夜校的學生——傅振邦，他照例是早來學校的，人是很忠誠可靠的農民，並會一套好武藝，頗帶點江湖俠客，仗義疏財的派頭，對村子裏的壞人，他認爲是全村的禍苗，不能不設法剷除，所以他時常贊助文清作這斬草除根，化莠爲良的工作。

「今夜文清老師又該出巡了」——傅振邦對文清老師說話沒說完，遠處便彷彿傳來一陣叫罵聲，文清側耳聽了聽，知道又是村裏的一霸大闊小飯舖吧！接着婦人哭泣聲，也斷斷續續的破着風向，傳送過來。

「究竟你們這村是怎麼回事？拿打架當飯吃！不打架不罵人就不成嗎？」文清一面吹噓着熱粥，一面向傅振邦問着。

村裏自慙來到平靜得多了呢！從前好人誰敢出口大氣！歷任縣長都頭痛，不願來過問，說着話，民衆夜校的幾隻燈罩都擦得明亮的，預備好點掛燈。

「方才你說今夜怎麼樣？反正我在這裏一天，就應該讓大家安居樂業的過一夜，不僅是鄉村教育我該負全責去推行，就是村治村風的改善也是應盡的職務，假如我吃涼不管酸

的讓幾個土棍任情放縱下去，你們這村民衆真不知要遭多大劫呢？」

「文清老師您的精神，學問，待人……一切的一切，沒有不令人景仰的，實在說，就連受罰的人們，也都閉口無言，心裏服服在地的，曾沒聽說過一個壞字，至於今夜又是您出公顯聖的一樁事。村裏劉長坡家喪事，靈棚底下，兩攤賭局，現在正是「熱火上」的時候，您去，手到擒來。」

文清喬裝了一番，帶着手電燈，把民衆夜校的課程和後天的武術對調，讓傅振邦主持上課，自己一出校門老遠的聽見嘯！嘯的花鼓聲，夾雜着三弦子，走上疙疙瘩不平的村道，手電燈却帮忙了不少，好容易從稀疏的燈火下，慢慢的到達了目的地。

在這靈棚附近比較明亮些，人多得熱鬧，因爲當地死了人的風俗，就有親友鄉誼們特邀說大鼓書的來替喪家解悶，男男女女都坐在板凳上聽說書呢！他也裝聽一會書，看着從喪家門戶出入的閑人，絡繹不絕，他便一步一步的走進靈棚那面去，除有人已認出是文清老師以外，其餘大都沒有注意，因爲誰也料想不到有這回子事。

他走進人羣裏去，暗暗的觀察，知道靠死屍不遠的炕上，地上有兩攤局子，還不小呢，都是拿圓角賭輸贏的，接着把主要聚賭的人名記下，站在門口便大聲一吼：「你們誰也不能走，明天全體到第二警所回話……」話沒說完，賭者大亂真像遭了強敵襲擊似的，棄甲曳兵而走，不辨門窗戶牖，真真有孔就竄，不管賭具銀錢，好些逃在陪靈的孝子們一塊！跪地不起，文清不客氣的問：「你們都是孝子嗎？孝子

怎麼不穿孝衣呢？」最後找來地保驗明具結，許多人來講情說理，表示應當各自悔過，文清並未就地責問聚賭的人，大家前擁後擠的爭着看這一幕齣！梨花大鼓也忘敲了，只剩下賭子的三絃聲反覆重彈：

當晚劉家孝子還跑到學堂裏來陪罪，「不該讓大家聚賭，幸虧是您知道了，不然……倘或……」滿臉愁容的劉長坡，若斷若續的餘哀，夾雜在這幾句話裏。

文清用極溫柔口吻，安慰了幾句至理明言的話，便讓他趕快回去了。

第二天的晚上，聚賭的人們，託出了說情面的人說：「千萬別鬧大了，您不是不願意老百姓打官司嗎？請您想個變通辦法才好！」

「這是國家的法律，犯法違警應該受國法來制裁」文清老師回答的很爽直。

「姑念他們是初次，給與他們一番訓誡，使得過改終身永不再賭錢，這就是您的寬恩了！」

「訓誡當然要告訴他們的，除此之外，我得會商警察所

假如所長委我來處理或由罰金稍加改變罰勞役……」文清願意將罰金變為罰役的原因是，一則可省老百姓的金錢，二則可獲益於地方。

「大家都是安分守己的忠實節儉的好人，為什麼偏要自己放肆呢！家裏上有父母下有妻子都靠自己奉養，那有閑錢來賭錢呢！天下沒有賭錢致富的，為什麼自取滅亡呢？尤其在人家喪事的時，主人那樣的哀慟，我們不但不表同情，反去尋找玩樂，撫心自問，對得起誰？總之人須要有自強心，才有希望，投機取巧的人們想不勞而獲的人們，終久誤死！」

「至於罰款罰勞役的問題，業經請示所長，批准罰勞役你們村裏南頭一個破廟，想改成第二民衆學校，預備作大家念書識字的地方，冬天打更就是個巡邏守望室，你們大家分別出幾個工，就完成這所一舉兩得的工程！大家是否贊同？」

「贊同，感謝文清老師的美德，我們自此痛改前非，不願再做這自甘墮落的事。……」衆人異口同聲的說。

半月後的一晚，村裏又出了一家喪事，大家還是合送一班大鼓書解悶，可是再也沒有聚賭的人了。

編者言

合作社免徵營業稅問題，因為國家立法條文中詞句含糊，以致目前各地不斷的發生糾紛，本報照君簡評，很可以代表本社同仁的意思供政府當局及社會人士的參考。許多家庭制度阻礙社會進化的事實是人所共知的，過去曾有許多人提倡婦女職業運動，嬰兒公育運動等以求逐漸改進，本期的孟君的文章主張用合作的方式謀得根本解決，頗有研究的價值。袁志清君的文章把鄒平蠶業合作社的現況敘述得極爲詳

細，袁志清君的文章將冀南的一個優良社的內部組織和進行方法介紹得更爲詳盡，均可作爲各地合作社之參考資料，敬忠君曾在本刊用滑稽輕巧的筆調描寫冀南農村社會的花絮，近因工作的便當，又把豫西的農村社會概況介紹給我們，實在使我們這些「臥遊者」值得感謝。會領袖都有此擬議，儒君對於鄉村民衆教育問題素有研究，本期的小說「文清老師」很可以證明此種主張頗有實現的可能性。（鵬）

特約訂購處

北平：北平東城菜廠胡同六號李世湘君
 天津：南開大學李文伯君
 定縣：平民教育促進會孟受會君
 濟寧：第一區行政督察專員公署劉志伯君
 濟南：建設廳合作指導處葉鑑清君
 太原：太原道門前街七號王溥君
 漢口：漢口湖南街商業大樓四樓高乃明君
 南京：金陵大學李煥章君
 南昌：南昌四緯路五十號楊一鳴君
 安慶：忠孝街一號田德一君
 長沙：長沙如意街四號高尚農君
 西安：西安民政廳訓政樓燕際祥君
 鎮江：中山路九十二號汪鴻鼎君

本刊投稿簡章

- 一、凡關於農村社會經濟各項論文及與農村有關之文藝，常識，消息等稿件均所歡迎，論文及文藝每篇以五千字以下為宜。
- 二、來稿請用稿紙繕寫清楚，加標點符號。
- 三、譯稿請附原文，如原文不便附寄，務將原文題目，原作者姓名，出版日期，及地點註明。
- 四、來稿概不退還，惟預先聲明並附足郵票者，不在此例，登載與否亦不預復。
- 五、來稿務須註明真實姓名及住址，以便通信。
- 六、來稿經刊載後，暫以本刊為酬。
- 七、來稿本社有刪改權，不願刪改者，請預先聲明。
- 八、來稿及一切函件暫寄北平東城菜廠胡同六號李世湘收轉。

農村月刊 第二卷 第六期

民國二十六年六月十五日出版

編輯者 北平東城菜廠胡同六號轉
 農村月刊社
 發行者 農村月刊社
 印刷者 大成書局
 代售處 各大書局

定價表

預定辦法	冊數	價目	特大號
零售	一	八分	另定
半年	六	四角	不加
一年	十二	七角	不加
		郵票代用概不折扣預定及函購不另加郵費	

廣告價目表

等次	地位	全面	半面	四分之一
優等	底封面外面	十元	六元	三元五角
特等	封面內面	八元	四元五角	三元
普通	正文前後	五元	三元	一元七角

上開價目均按每期計算連刊三期九扣半年八扣全年七扣彩色版畫另議