

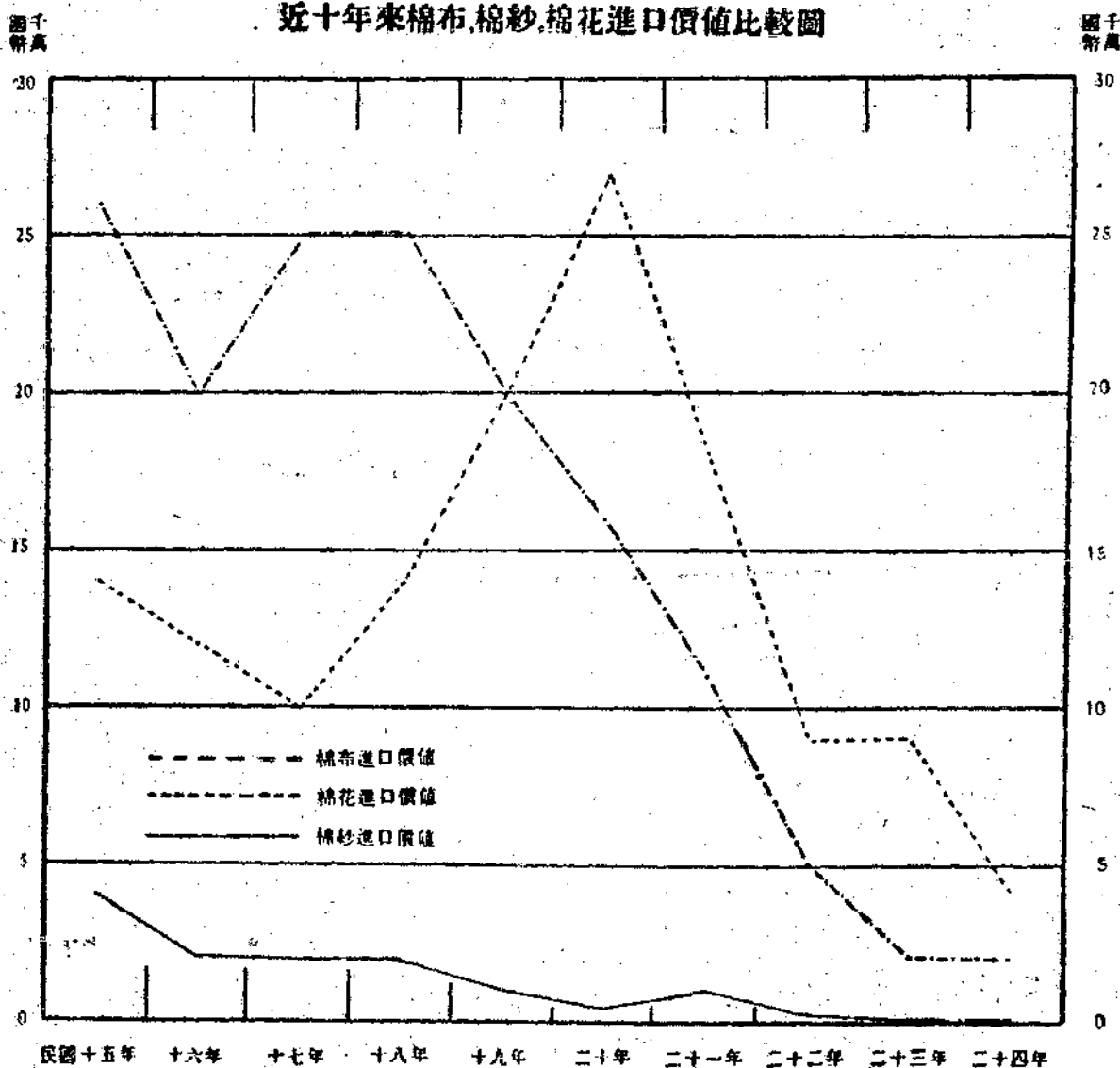
國際貿易情報

FOREIGN TRADE BULLETIN

500

第一卷 第十二期

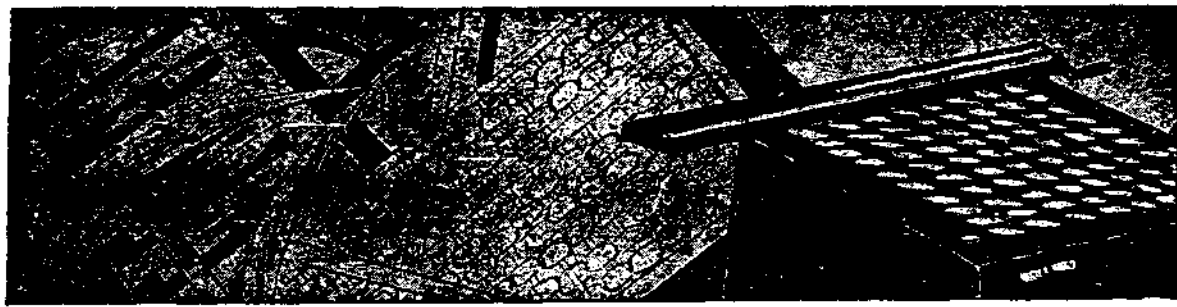
近十年來棉布、棉紗、棉花進口價值比較圖



實業部定期刊物第十種週刊

實業部國際貿易編輯局

國立北平圖書館藏



國際貿易情報目錄

第一卷 第十二期
(每星期二出版)

上海之膠夾板業

豬鬃外銷漸起

我國煤油市場近況

腸衣市況

國際貿易變化之趨勢

紐絲綸華商貿易狀況

各國修改關稅及輸出入規則誌要

財部決定進口原料免稅 財部再酌減蛋品出口稅 波蘭減低大豆入口稅

瑞士征收食用油類及油子之額外稅 巴西柏南巴柯州統制進口食物

國外商行調查

絲商(法國)

貿易介紹

花紙及絲綢 桂皮烟草滑石粉 綉花拾布 花生大荳罌粟子等 瓷器花瓶

珍珠雕刻佛

貿易消息

祁紅糾紛解決 財政部對茶葉稅率通令限期停征苛雜 本年四個月滬貨輸

美統計 今年第一季砂糖進口統計 華貨輸德漸感困難 浙省特產產銷情

形 實業部舉辦七種國產檢驗 去年全國農產產量統計



經濟建設之基礎 實業調查之偉構

精裝道林紙印共四巨冊

每冊實價洋七元

郵費每部國內五角外國三元

調	全
查	國
四	實
種	業

江蘇 浙江 山東 湖南

▶ 四省實業已出版 ◀

主要特色

- (一) 上列四書，所有材料，均係本局派員實地調查所得，不但新穎，而且正確。
- (二) 每書完成，均經過精密之審閱，每章均由專家校閱，非其他調查報告所可比擬。
- (三) 編制方法，全書統一，分沿革現狀生產原料銷場交易等項，凡一般經濟，主要商埠，重要物產，金融制度，莫不盡列靡遺。
- (四) 本書內容事實與統計並重，閱者對於各種實業，可得一整個觀念。

中國實業誌

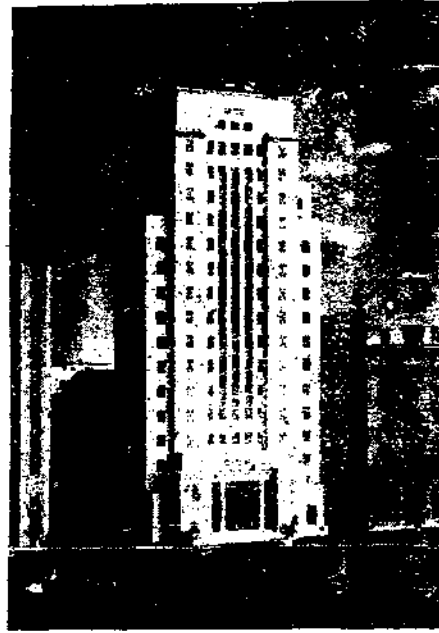
實業部國際貿易局出版

上海北蘇州路一〇四號

建築房屋

「抗力邁大」鋼

最為經濟



右圖為上海中國銀行大廈立面圖共用

本公司抗力邁大鋼二千二百噸較普通

鋼可省重量百分之三十

上海外灘二六號 道門朗公司 電話二一八九〇

請用

鋁

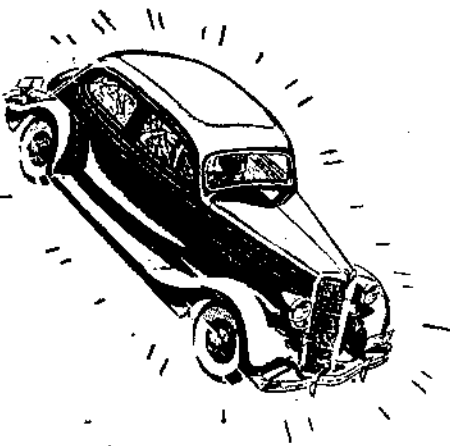
於車身，汽缸活塞，汽缸座，
汽缸蓋，拐軸殼等：

以減重量 以省金錢

請詢

鋁業有限公司(上海北京路二號)

上海郵政信箱一四三五號



鋁製活塞

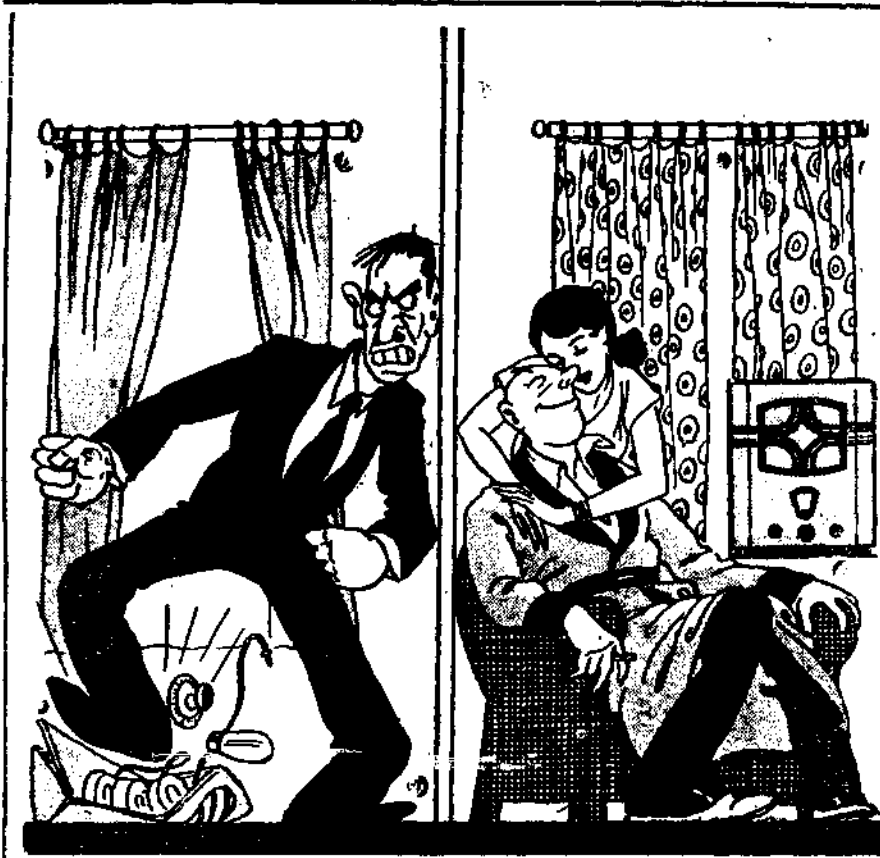


鋁製桿接



(二)

偷聽隔牆的
妙音



自己的收音機舊了聽見鄰居的新式收音機如同隔牆聽自己情人和情敵講情話沒有兩樣舊收音機已不能得到你情人的歡心尤其是當你的情敵有一個飛利浦五二二號最新式六燈的八極超外差收音機此機收音極遠而品質優良且為市上最堅固耐用的收音機所以飛利浦五二二號收音機是增進家庭幸福的唯一妙品各埠大無線電商店都有發售或請向上海四川路一三三號飛利浦洋行無線電部直接函詢



五華牌

令人愛

品質美妙無比
香味清芬絕倫

軟木烟頭



為認務表質等為商人
要明請識之品高標獅



上海之膠夾板業

王乃賡

(一) 膠夾板之沿革

膠夾板(Plywood, or Veneer)一物，首先發明應用于美國。

其在華行銷，為期尚近，當十六年前，有一美商將此項板料來華推銷，是為我國市上見到膠夾板之始。繼起者為一俄商名柯蘭斯克(Kovlasky)者，亦來華經營此項板料。(柯君現在貝樂洋行夾板廠內任事至在滬設廠製造發售，猶為近四五年間事。即英商祥泰木行、精藝木行、俄商員樂洋行三家，及半製工廠(僅將披成之單層板料加膠壓及製裁等工作)澳商愛華客洋行與華商義成公司二家。愛華客以專向其本國輸入已經解成之胡桃木、楓木等單層板加工製造著名，而義成則以向廠家購來單層普通板料祇行加工膠壓之一步工作而已，實未具工廠之形。此外在天津有一廠名 General Veneer Factory (膠夾板製造廠)係一法國人所經營，專製是項板料，規模尚大，為在華設廠製造之最久者，當上海未有設廠之前其所售之夾板料，向該廠批來者甚多。又寶隆洋

上海之膠夾板業

行在天津，平和洋行在哈爾濱亦各設有一廠，製造此項板料。

(二) 膠夾板之來源

上海發售之膠夾板除上述數廠所製之出品外，尚有由各洋行向國外產地輸入者，計在滬批發此項板料者有荷商公大洋行、英商平和洋行、丹商寶隆洋行、及日商三井洋行、岩井洋行、野村木材公司、上海膠合板公司等數家，至華商經售夾板之行家如豐記夾板公司、義成夾板公司、鴻大夾板公司及中國各木行所發售之夾板，皆係向上述各廠或洋行批買者。

(三) 膠夾板之特質與用途

膠夾板因係三層或多層薄板縱橫膠合而成，所以無碎裂縮脹卷舒之虞，其質輕而堅韌耐用，大小厚薄，得隨客所需，毋須拼鑲，且有各式木紋及鑲合之形極整齊美觀，此為其與普通木板所不同者。至其用途，凡普通木板所用之處無不可以代替，而增其效用。

與美觀。惟用途最廣者如抬櫃、椅桌、壁板、門窗、櫥窗、碗碟櫃、無線電箱、舞台佈景、火車汽車之腰板、以及造船業、細木工業、一切木器傢具、裝飾等、採用甚多。

(四) 膠夾板之製造

製造膠夾板，其經過之手續，亦甚繁賾。尤以上膠為分別其板質優劣之關鍵。茲舉其製造經過次序如下：第一步先將原木料鋸成各式長短度之木段；第二步將此項鋸成之木段入熱油沈浸，去其膠粘之液分；第三步將此浸透後之木段用機器鉗住向刀捲披成長短需用之板片（其與普通木板不同即在此點，因普通木板係向直徑披解，而此則係由木段之外層捲披至內層心軸，即欲使全段解成一塊，亦屬可能也）；第四步將此木片上膠粘成三夾、五夾等各種厚薄板，入機揅壓使平；第五步同時將此加膠之板，以水汀熱力烘乾；第六步則裁去烘乾夾板之邊緣毛皮使之光直；最後一步始得將此光直之膠夾板包裝入箱，隨時運銷，或入儲藏室儲藏。

(五) 製造膠夾板原料之來源

膠夾板製造之原料甚夥，其最流行而用途最廣者為柳安木、白楊木、麻栗木、柚木、橡木、胡桃木、楓木、及洋松等數種所製。柳安木大都來自菲律賓、英領婆羅門、及南洋一帶。白楊木以來自我國東三省及西伯利亞者為多。美坎次之。麻栗則多產在日本、蘇俄、及東三省等處。柚木以暹羅進口為大宗，新加坡、婆羅門次之。橡木來自澳洲，我東三省亦有出產。胡桃木、楓木皆係產自澳洲。洋松則為美國、坎拿大、及沿太平洋一帶所產。

(六) 膠夾板之種類與市價

膠夾板之種類不一，有三夾、五夾、六夾、九夾之別，其厚者有多至一、二十夾者，但以三夾為最低限度，亦以三夾五夾為銷路最暢。且有在同一三夾或五夾等名稱之中，又有四米突、五米突、六米突、九米突、十二米突，乃至三十一、三十七米突之分。更有因木紋之優劣及鑲拼之繁簡以別其價格者，故其價格頗不一律。至其平時市價升降之決定，亦隨市面上供需之大小而定。普通以四米突之三夾板為定價之標準，其餘板料則以木質之優劣厚薄而遞升遞降其價格也。如祥泰、貝樂所製之四米突之柳安木三夾板，每方尺其市價為四分，平和為五分二厘半，精藝為七分，日貨為三分九

厘至愛華客出品之胡桃木膠夾板，以木料價昂，故其每方尺市價為六角五分。茲將日商與其他外商膠夾板之價格，列表比較如次。

(一)日商之膠夾板市價

大 小	厚度	種類	品名	每方尺價格	72" X 36"	72" X 48"	84" X 48"	84" X 36"	72" X 36"	72" X 48"	84" X 48"	84" X 36"	72" X 36"	72" X 48"	84" X 48"	84" X 36"	72" X 36"	72" X 48"	84" X 48"	84" X 36"
大	4 m/m	柳安木	三夾板	三分九厘																
小	4 m/m		三夾板	五分五厘																
	6 m/m		三夾板	六分五厘																
	7 m/m		五夾板	八分五厘																

(二)其他外商之膠夾板市價(以精藝為代表價)標準大小為 36" X 84" 至 42" X 84"

種類	1 1/2 m/m	4 m/m	5 m/m	6 m/m	9 m/m	12 m/m	37 m/m
柳安平式(甲)	三·五〇	七·八五	八·九〇	一一·五〇	一四·八〇	一九·四〇	二七·八〇
平式(乙)	三·五〇	六·八〇	七·八五	九·九五	一二·八〇	一七·三〇	二五·七〇
條絲紋(甲)	四·五〇	一一·〇〇	一三·一〇	一五·二〇	一八·五〇	二一·五〇	二九·九〇
條絲紋(乙)	四·五〇	八·九〇	九·九五	一二·一〇	一六·一〇	一九·五〇	二七·八〇
螺旋紋(甲)	四·五〇	一一·〇〇	一三·一〇	一五·二〇	一八·五〇	二一·五〇	二九·九〇
螺旋紋(乙)	四·五〇	八·九〇	九·九五	一二·一〇	一六·一〇	一九·五〇	二七·八〇
柚木(一面)(甲)	一〇·五〇	二一·六〇	二三·六〇	二八·〇〇	三〇·五〇	三二·〇〇	四〇·四〇
(乙)	九·五〇	一九·四〇	二一·五〇	二四·二〇	二七·五〇	二八·八五	三八·三〇
麻栗木	五·五〇	一一·〇〇	一三·一〇	一五·二〇	一八·七〇	二一·五〇	二九·一〇

(右價以每一百方尺計算，單位元)

(三)愛華客之胡桃木膠夾板市價單位元

種類	品名	厚度	大 小	每方尺
胡桃木、楓木、或橡木	條絲紋	6 m/m	6" X 3" 或 7" X 3"	〇·六五

上海之膠夾板業

胡桃木、楓木、或椴木	條絲紋	8 m/m—9m/m	6" X 3" 或 7" X 3"	〇·八五
(特別尺寸加百分之二〇)				
胡桃木、楓木、或椴木鑲拼式	條絲紋	8 m/m—9m/m		一·三〇
胡桃木與楓木鑲拼		8 m/m—9m/m		一·九〇
胡桃木、楓木、或椴木	條絲紋	鑲入 1 寸之邊緣者		一·八五
胡桃木與楓木鑲拼		鑲入 1 寸之邊緣者		二·六〇
(以上兩種加嵌堅心木)				

(七) 膠夾板之市場及其營業概況

滬廠所製及進口之膠夾板除在本埠行銷外，有尙轉向外埠推銷者，其銷路之大小以視該區建設或工藝之發達及社會開化程度之高低如何而定，例如近年首都建設裝修突形發達，故其銷路亦隨之而旺，又如年來滬上工商業衰落，故其銷量亦爲之大減。外埠銷路以南京爲最大，其次爲無錫、蘇州、漢口、天津、香港等處。全國膠夾板之進口去年爲五八九、七七九元，較前年(廿三年)六九二、六五〇元，略減十萬元。而上海關進口之未列名木價值爲六十八萬四千餘元，(內包括沉香、樟木、烏木及秤桿木等)若以此項膠夾板之全國進口數字(五十八萬九千餘元)以其所占全國之成數而比例之，則膠夾板一項約占八分之六，(全國未列名木入口總數爲八十三萬八千餘元)其在滬之進口應爲四十八

萬元與滬廠生產產品之銷售數四十八萬元合計(每月詳奏約二萬五千元，貝樂一萬元，精藝五千元)，則全年由上海進出之膠夾板營業約在百萬元左右。

(八) 膠夾板之進口

膠夾板一項之進口，以日本居絕對多數。去年合關東租借地之進口爲四十四萬四千元，約占百分之八十，美國次之，爲二萬五千元，芬蘭、荷蘭、澳洲更次之，蘇俄最少，僅一千四百餘元。廿三年，日本合關東租借地之進口爲三十二萬八千元，占百分之五十以上，荷蘭次之，爲五萬五千元，美又次之，五萬二千元，蘇俄則躍居第四位，爲三萬三千元，芬蘭退居末位。茲列兩年來全國之進口膠夾板價值如次(單位元)

類別

民國廿四年

民國廿三年

日本	四二九、〇三〇	三二〇、二六九
美國	二五、〇四五	五二、九一九
關東租借地	一五、一五一	七、六六七
芬蘭	六、六一四	六、八九一
荷蘭	六、一三七	五五、〇七四
澳洲	五、五〇六	一〇、〇五九
蘇俄	一、四五九	三三、四六一
合計(其他在內)	五八九、七七九	六九二、六五〇

(九) 膠夾板之裝箱

膠夾板之裝箱，普通為每箱五百四十方尺與六百方尺兩種，每箱計三十張，裝成狹長扁形。但顧客定貨若欲特別大小尺寸，則不在此限。

(十) 膠夾板之製造廠與行家

製造膠夾板之廠，前曾言之，在滬連半製廠五家，外埠三家，至其經理此項板料之行家，外埠未詳，在上海有十家，專行批發此項板料者有三家，其他木行銷售者從略。茲調查其行名及地址如后。

行名	地址	廠址
祥泰木行(英)	四川路八九號	楊樹浦橋下一四二六號
且樂洋行(俄)	蓬路四號	曹家渡中山路
精藝木行(英)	中央路一二一四號	滬西廣福路中山路

上海之膠夾板業

平和洋行(英)	北京路四號	哈爾濱
公大洋行(荷)	北京路五三號	
寶隆洋行(丹)	五馬路一七號	天津
白勃虛洋行(俄)	亨利路三六號	
愛華客洋行(澳)	中央路一一〇號	齊物浦路一二〇號
甘耀雷洋行(芬)	廣東路一二三號	
上海木材煤料公司(美)	四川路七〇號	
上海膠合板公司(日)	九江路五〇號	
三井洋行(日)	四川路一八五號	
岩井洋行(日)	三馬路九九號	
野村木材公司(日)	五馬路四川路角	
華商專售膠夾板之二家行名及地址如后		
豐記夾板公司	廣東路一二二號	
義成夾板公司	東漢鑾禮路四二七弄內	
鴻大夾板公司	愛多亞路九八八號大東木行內	

(十一) 膠夾板前途之發展

膠夾板之營業，目前每年雖不過百萬元，但據熟于此業者觀察，若我國工商業一旦繁榮之後，則此項膠夾板之營業，必增倍蓰，即年銷三四百萬元，亦不為過。目前不過為外人經營下之一種新企業，義成公司即為嘗試之一家，可惜資本不厚，發展困難。查創辦此項膠夾板工廠之資本，為數尚非甚鉅，二十萬元已可舉辦，規模小者，十五萬亦足。我華商木業之所以至今未見有興起者，其最大

原因在未有人提倡及木業本身之缺少進取心。考日貨所以價廉之原因，爲（一）政府豁免進出口稅，甚且獎勵補償，（二）其向南洋一帶收買之原料木材，由銀行輔助得于跌價時隨時收買，又利用餘暇船隻裝運進口，至其在我東三省收辦之木材，更屬成本低廉，（三）國內工資低下，意在聊勝于失業，（四）僅付我國一道進口稅百分之二十，且多私運之便利。有此四點，致使其他外商亦未足與競爭。但事在人爲，我國便利之處實多，我木業正不必因此怯退！

上海合利華行創製

請用國貨瓶口膠套挽回權利外溢

商標



駱駝

國貨科學瓶口膠套液

（優點）
 用法簡便
 毋須浸水
 各式瓶口
 均能固封
 瓶中物品
 永保性味
 清潔美觀
 經久耐用
 價格便宜
 遠勝舶來

總發行處
 北電
 浙江
 路話
 和四
 康二
 里六
 二六
 八九
 號七

道格拉飛

機清靜

舒適

迅速

安全

欲赴

京滬漢宜渝蓉滇黔海青平津
 溫汕閩粵及西營河內等地者
 詳情請詢

中國航空公司

上海廣東路五十一號

電話一二九五五·四·三

猪鬃外銷漸起

我國猪鬃產於河南、河北、山東、山西、陝西、雲南、貴州、四川、江西、安徽、湖南、湖北、江蘇、浙江、廣西等省，惟以氣候及飼育之關係，有白色、黑色、雜色之分別。北方猪鬃粗長，色黑；南方猪鬃短細，長江中部所產者多雜色。江蘇南部及北通州、浙江金華一帶之猪鬃多白色，陝西、湖南所產者鬃身細長，四川所產則粗短而稍硬。近年以四川出產者為最旺，湖北湖南次之。全國猪鬃多運至上海、青島、漢口、重慶、天津、大連、廣州等商埠出口，大致江蘇南部、浙江長江下游各地及雲南一部分之猪鬃集中於上海，山東濰縣、郝莊及江蘇徐州揚州之猪鬃集中於青島，陝西、江西、西北部，安徽、湖南、湖北及四川貴州、雲南三省之某部分所產猪鬃集中於漢口，四川之大部出產及雲貴之一部出產集中於重慶，河北、山西、河南、察哈爾、綏遠之猪鬃集中於天津，東三省牛莊、遼寧、哈爾濱等地所聚積之猪鬃則集中於大連。近年自漢口出口者年約一萬數千担，天津出口者年約一萬九千担，青島出口者年約八千担，上海出口者年約三萬數千担，廣州出口者年約九千担。我國猪鬃昔時除供肥料外，其他用途甚

猪鬃外銷漸起

少，但在歐西各國則用以製刷，且因鬃質堅韌，兼富彈力，不易斷折，在機器上亦屬需要品，又可以之襯彈簧器具及衣服，以輔助彈力，因此猪鬃之銷路甚廣。海通以後，外商來華採買猪鬃者甚多。據最近調查上海、漢口兩地收買猪鬃之洋行如次：

(一) 上海收買猪鬃洋行名表

行名	地址	經營貨別
協和洋行	廣東路	
禮和洋行	四川路	
怡和洋行	外灘	
三井洋行	四川路	
三菱洋行	五馬路	
中華洋行	博物院路	四川貨
和昌商號	寧波路四七號	重慶貨
業餘貿易公司	九江路二一〇號	天津貨
昆昌華行	四川路二九九號	四川貨

(二) 漢口收買猪鬃洋行為：(1) 良濟洋行，(2) 怡和洋行，(3) 嘉柏洋行，(4) 業施洋行，(5) 永興洋行，(6) 寶林洋行。

上海猪鬃交易，大多在品芳茶園內接洽，每日市價亦在此決

定。我國豬鬃廠甚少。上海一地本國豬鬃廠僅一家，規模不大，美人設立者有一家設備較完善。此外揚州尚有一家。茲列表於下：

廠名	地址
鉅美豬鬃廠	白利南路
中華豬鬃公司	高昌廟
揚州聚華豬鬃廠	東關外三第巷河東渡口

鉅美豬鬃廠為美人所開設，規模宏大，收買四川長沙白鬃，再用機器漂染，然後運銷英美兩國為數頗鉅，惟近年利潤低微，因該廠在內地收買豬鬃者常以廉價收進，而報告廠方以重價，故廠方損失殊巨。中華豬鬃廠為國人所設立，向四川湖南等號收買豬鬃，先以漂染白鬃入手，黑鬃則尚未漂製，出品銷於各牙刷廠，將來擬向國外發展。揚州之聚華豬鬃廠，收製山東河南豬鬃，每月出品計二三十担。我國漂製豬鬃之工廠既少，故國產豬鬃多經商人售給洋行運銷國外，中以日商三井三菱購買在日漂製後再運銷歐美者為多。據最近消息，二月份豬鬃出口總數為二、一七六公担，值國幣九〇八、九三三元，其中輸往美國六五四公担，值國幣三二二六、五九二元，輸往日本五〇九公担，值國幣三二四、七七三元，輸往德國三六三公担，值國幣八一、一二二元，輸往英國二八六公担，值國幣八八、四九一元。以美國為最多，日本次之。三月份豬鬃

出口總計一、九二三公担，值國幣九四五、四二五元，輸往美國五六八公担，值國幣三四二、七二八元，輸往日本四七七公担，值三五五、五四二元，輸出德國四五九公担，值一〇八、六八九元，輸往法國一六九公担，值五五、七一〇元，輸往英國一三七公担，值五六、六六六元。豬鬃價格以外人需要之大小及內地產量之多少而定。近外人需要增多而內地所產無多，天氣漸熱，來源枯竭，故價格漸漲。茲將上海及漢口兩地之市價臚列於次：

(一) 上海市價

白豬鬃由二吋至六吋

熟貨每担一千元	生貨	頭等每担七百元至八百元
		次等每担二百元至三百元
		下等每担數十元不等

黑豬鬃由二吋至六吋熟貨每担二百七十元

黑豬鬃由二吋至二吋七五熟貨每担一百二十元

(二) 漢口市價

生貨……每斤自七八千文至二十餘千文不等

十七號鬃 每担一百八十元

熟貨洗毛 又次貨 每担一百五十元

五號鬃 每担六七十元至百元不等

我國煤油市場近況

我國每年所用之煤油，幾完全仰給外國。全國市場初為英美兩國之亞細亞美孚及德士古數家所壟斷，其後蘇聯亦向我國輸出大宗煤油，以與英美競爭。按蘇聯所輸出者，為『油遍地』油，由華商光華火油公司獨家經理。至於我國陝西延長及四川富順所產，數量甚少，銷行之區域亦不廣。當蘇油運入中國市場之初，美孚、亞細亞及德士古三大火油公司，為保全其在華火油市場起見，曾設法聯合排擠，後鑒於蘇油之實力雄厚，不易壓倒，乃由美孚公司出面調商，於二十二年八月一日成立協定，分割中國之煤油市場，規定美孚之銷油量佔中國煤油總銷量三分之一，其餘三分之二，由亞細亞、德士古及油遍地三家均分，並一致提高煤油之售價。但為時未久，美孚以該公司之老牌油銷路特佳，乃與其他三家協商，擬增加銷量，各公司各執所見，遂無結果。美孚乃單獨跌價，德士古隨之，亞細亞憤於美孚之破壞協定，與美孚競爭甚烈，蘇油亦無法維持原先之價格。其後美孚與亞細亞兩公司一再磋商，得成立協定，共同包銷蘇油，不得在規定之價格下再跌價競爭，由此我國之煤

我國煤油市場近況

油市價悉被美孚與亞細亞操縱，其偶有漲跌，亦僅以各家來貨之多寡為定準而已。目前美孚公司可由美輪華每月一百萬噸左右，亞細亞由荷屬東印度輪華每月百餘萬噸，德士古曾在滬設油池二十，每池藏油五萬噸，蘇油來數較少，國產土油更不足計。各種油之銷路亦稍有區別，大致美孚油銷於京滬京杭兩路及長江流域及華北一帶。亞細亞油銷於京滬滬杭及全國各地，德士古油銷漢口以北之地，陝西延長油以交通不便運輸困難，由陝西至開封每箱運費需五元，故僅能行銷於陝北一帶。各種油中以亞細亞及美孚之銷路最廣，惟廣東省曾用柴油煉煤油（按每噸柴油煉煤油六聽多），故亞細亞及美孚之油在廣東銷路較小。煤油所納之稅捐，約言之，每噸國幣一百六十元，每箱四元餘，在民國十六年前，每箱油僅納四角多，近年稅率雖加，然煤油並未漲價，故利潤無前此之厚，各公司之所以廉價銷售者，亦只圖維持各油礦之繼續開工耳。最近各月煤油進口比前較遜，計二月份煤油輸入總計二二、〇四一、二四六公升，值一、〇四二、二二九金單位，中以亞細亞

油輸入為最多，共計一三、九五七、四一八公升，值六四〇、一五九金單位，次為美孚油，輸入六、二二九、七三六公升，值三二一、一三五金單位，蘇油輸入一、三二五、五七六公升，值五六、七五九金單位，已較前銳減。最近價格，約如下列：

美孚油

- 鷹牌每箱八元九角五分
- 老牌每箱九元一角五分
- 舊聽每箱八元七角五分
- 老虎牌各地市價不同

亞細亞油

- 元寶牌每聽九元一角五分
- 僧帽牌每聽八元九角五分

德士古油

- 幸福牌每聽八元八角五分
- 紅星牌每聽九元一角五分

光華油

- 頭牌每聽九元一角五分
- 新聽每聽八元九角五分

目前各種油價雖較前穩定但華北私運殊形猖獗。近聞某國商人曾向蘇聯購買柴油在國內提煉煤油，再轉售我國，已有四千六百箱煤油在距昌黎十英哩之蒲河口登陸，又有一千箱在秦皇島附近東里莊登陸。今已運到天津，尚有大批油貨將源源運抵冀

東海濱，此項煤油由昌黎冀東公司包運，歸天津日租界桃山街冀東公司包銷，由大連私運煤油及汽油至冀東，僅納平常關稅四分之一，獲利頗厚，英美油商遂大受打擊，曾向海關當局提出抗議，海關已允為嚴查。英美油商現正在籌商應付辦法，以維持其在華北原有之市場云。

貿易旬刊

第八十一期要目

- 中意貿易日趨惡化
- 意大利與各國之貿易
- 意大利戰時之財政金融
- 意大利原料政策
- 意大利輸入手續摘要
- 德國去年之油脂貿易
- 日本棉布輸出前途黯淡
- 日本限制人造絲生產
- 日本擬奪找廢洛哥生絲市場
- 印度主張廢止渥太華協定
- 上海山貨進出口調查(特訊)
- 天津進出口通訊(特訊)
- 萬縣桐油通訊(特訊)
- 世界生絲市訊(特訊)
- 各國修改關稅要聞

出版者 定價
 中國國際貿易協會
 上海地豐路六號
 半年元 全年二元

腸衣市況

本週市況無甚起落，供求平均。價目列後：

品名	單位	價格
豬腸衣	24/26 m/m	五十一元
	26/28 m/m	五十元半
	28/30 m/m	四十八元半
	30/32 m/m	四十五元半
	32/34 m/m	四十三元半
	34/36 m/m	四十一元半
	36以上 m/m	三十八元半
羊腸衣	13/20 m/m	五十五元
	20/22 m/m	一百十元
	22/24 m/m	一百廿元
	24以上 m/m	一百卅五元


本局之經濟書報資料索引(週刊)出版之

材料豐富 引中外重要雜誌九〇〇種

搜羅詳盡 凡國內外重要經濟材料靡不搜羅殆遍

定價 全年五元郵費在內

腸衣市況



東方修焊有限公司
SOCIÉTÉ OXYGÈNE & ACÉTYLÈNE D'ORIENT

Head Office: 11 Quai de l'Orsay, PARIS

OXYGEN GAS

DISSOLVED ACETYLENE GAS

CARBONIC ACID GAS

CALCIUM CARBIDE

WELDING & CUTTING MACHINES

WELDING RODS

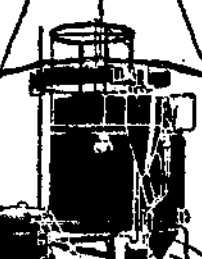
WELDING FLUXES

ELECTRODES

ELECTRIC WELDING PLANTS

WELDING & CUTTING MACHINES

COMPLETE OUTFITS FOR OXYACETYLENE WELDING



Telephone Office & Factory: 80004
Telegraphic Address: OXYGENE

For all orders apply to: Mr. Jean Rocca, Shanghai Branch Manager

銀行週報

內容

九七五三一
會證匯商財
計券兌情政

十八六四二
統質銀貨金
計易行幣融

國內唯一之經濟雜誌

發行所 上海香港路五九號銀行週報社

五四三二一

統紀評資創

計載論料辦

完翔公豐最

備實正富早

羅希賢



為最純淨之 *Endospermin* 胚胎腺劑。有增加
 人體天然抵抗病菌力及預防未老先衰之
 功。主治諸虛百損。神經痛。動脈管變硬。糖尿
 症。痛風。性神經衰弱等症。用本藥戒除鴉片
 煙癮。尤有特效。
 各大醫士。所以採用安度賜保命者。實因其
 效力可靠。見功神速。而毫無不良之副作用。
 詳細說明書函索即寄

上海九江路十九號

藥劑化學師薛魯敦藥行



安度賜保命係一
 種最純淨之好藥
 尼最純淨之好藥
 劑用以治療鴉片
 嗜好。因戒除者
 為數甚多。無取
 保其無他毒質
 醉劑及其他毒質



售出有均房藥大各

國際貿易變化之趨勢

自一九二九年以來，世界各國中有四分之一三放棄其貨幣舊平價，而物價下落，關稅，限額，禁止，管理及匯兌清算諸制度又相繼而起，國際貿易因之大受障礙。其結果究竟如何，據國際聯盟最近發表調查所得大要如后：

自從國際經濟發生恐慌以及經濟的國民主義勃興，在最近五年間，外國貿易數量大為減退，已成極明顯之事實。一九三四年雖然略見恢復，但若以貶值以前之金元相衡，則一百六十國的貿易總值僅及一九二九年的三分之一，惟此種計算方法所指示的貿易減退，比較實際上似覺過大，在總額上佔世界貿易四分之三以上之各國，因為貶低通貨價值之故，若以金鎊比較，則一九三四年的總額約當一九二九年的百分之五十五，同時以磅表示的平均物價亦低落百分之廿九，假使斟酌此物價的變動，則一九三四年的世界貿易數量，實當不景氣發生以前的貿易數量之百分之七七·五，約言之即國際貿易價額，以磅表示，比一九二九年減半，而其數量則約減少四分之一。

國際貿易變化之趨勢

如是變化之政治的經濟的及財政的影響，各國固均受其困，但由是而生的顯著變化，在國際貿易之方向與分布上，又如何表現乎？若依聯盟所調查，在一九二九年僅英美兩國，其貿易額即占世界貿易總額百分之二十七，若再加入德法坎印日義荷比八國，則已達世界總額之六成，在一九三四年，如次表所示，此等諸國之貿易值，縱以金換算之，尚有世界總額百分之五十七有奇。

△對於世界貿易總額十大貿易國所占比率

國別	一九二九年	一九三四年
美國	三·八四%	九·五三%
英國	一三·〇五	一三·八五
德國	九·三五	八·六七
法國	六·一九	六·八六
坎拿大	三·六八	三·二七
印度	三·〇二	二·六四
日本	二·八八	三·三二
義大利	二·八三	二·八二
荷蘭	二·七八	三·〇一
比國	二·七三	三·二三
計	六〇·三五	五七·二〇

於此，英國已凌駕美國而占第一位，德國與法國仍各維持第三位與第四位，日本從第七位躍進第五位，坎拿大則由第五位退至第六位，比國從第十位升至第七位，荷蘭則代表義大利而占第八位。通兩年度以觀，占世界貿易五分之三的國家，依然不出此十大貿易國，而各國所占之比率，變化亦少，在右表中，坎拿大以下的六個國家，其數字在兩年度中毫無顯著的變化，日本之進出於國際貿易市場，雖喧然一時，但其在世界貿易上之地位，亦不過祇從百分之二·八八增至百分之三·三二而已。

今試更詳細分析之，下列二表，是對此十大貿易國每一國附列出其最主要的輸出入對手國五國。

在此表中，包含有通貨貶值的國家五個，和維持金本位的國家五個。貿易之對手國，通不景氣前後殆呈同一傾向，此為兩者共通之特徵。在大體上，英美兩國之貿易，尤其是金集團諸國，顯示微弱的減退，然而此種現象有幾分是反映通貨價值貶下之影響。各

國貿易比率，均以其國之通貨計算，若以金本位維持國為輸出入之對手者，則其統計上之貿易額當然比較與貶值國家的貿易額為大。

在此表所示實質的變化之中，最重要者之傾向，殆為英國與其屬領之貿易增加而與其他各外國之貿易減少。在一九二九年英國之五大輸入對手國中屬於屬領者僅一印度而已，而在五大輸出對手國中，亦只印度與澳洲為其屬領。但在一九三四年度，則在輸入方面有三個是屬領，即坎拿大澳洲及印度；而輸出方面則有四個為屬領，即印度、南非、澳洲及愛爾蘭自由國。此種貿易方向轉換之要因，在於通貨貶值，固不待論，而英國之新關稅政策與沃太華協定，再加其他多數國家之輸入限額，貿易管理及匯兌清算協定等諸機構，（關稅障壁在一九二九年即已增高）亦有強烈作用。

第一表 輸入

輸入國	總價值	由五大對手國輸入貨值所佔之比率
美國 (一九二九)	四,三三九(百萬元)	日 九·八
美國 (一九三四)	一,六五五(百萬元)	英 七·五
英國 (一九二九)	一,二二一(百萬鎊)	德 五·八
英國 (一九三四)	七三二(百萬鎊)	馬來 六·三
美 坎拿大	一一·一	巴西 五·五
美 坎拿大	一一·二	法 四·六
美 日	七·二	印度 五·一
美 英	六·九	阿根廷 六·四
美 德	五·六	印度 五·七
美 澳洲	六·八	
美 馬來	六·九	
美 巴西	五·五	
美 法	四·六	
美 印度	五·一	

國際貿易變化之趨勢

輸出國

第二表 輸出

總價值

輸往五大對手國之貨值所佔之比率

輸出國	總價值	輸往五大對手國之貨值所佔之比率
美國	一九二九 一九三四 五,二四一(百萬美元) 二,一三三(百萬美元)	英一八〇〇 日九〇八 法五〇一 德五〇一 日四九
英國	一九二九 一九三四 八三九(百萬鎊) 四四七(百萬鎊)	印九〇五 印八〇三 法五〇一 德五〇一 法五〇三
德國	一九二九 一九三四 一三,八四三(百萬馬克) 四,一六七(百萬馬克)	德七〇二 德七〇二 法五〇一 德五〇一 法五〇三
法國	一九二九 一九三四 五〇,一三九(百萬佛郎) 一七,八二二(百萬佛郎)	比九〇四 比九〇四 法五〇一 德五〇一 法五〇三
坎拿大	一九二九 一九三四 一,一二一(百萬元) 六五三(百萬元)	日二〇七 日二〇七 法五〇一 德五〇一 法五〇三
印度	一九二九 一九三四 三,二一五(百萬羅比) 一,四八〇(百萬羅比)	日一〇六 日一〇六 法五〇一 德五〇一 法五〇三
日本	一九二九 一九三四 二,一八三(百萬圓) 二,一八三(百萬圓)	中九〇五 中九〇五 法五〇一 德五〇一 法五〇三
意國	一九二九 一九三四 二,三〇三(百萬里拉) 七,六六七(百萬里拉)	法九〇六 法九〇六 法五〇一 德五〇一 法五〇三
和蘭	一九二九 一九三四 一,〇三三(百萬盾) 一,〇三三(百萬盾)	英九〇六 英九〇六 法五〇一 德五〇一 法五〇三
比羅	一九二九 一九三四 三,五五一(百萬佛郎) 一四,〇〇二(百萬佛郎)	比九〇四 比九〇四 法五〇一 德五〇一 法五〇三

(註) a 丹麥亦為四·六% b 再輸出之金額除外 c 一九二九—三〇年
d 海峽殖民地亦為二·四% e 包括金塊及金幣在內

日本	一九二九	二、一四九(百萬圓)	美四二·五	中一六·一	印九·二	關東州租借地五·八	和印四·一
	一九三四	二、一七二(百萬圓)	美一八·四	關東州租借地一三·六	印一·九	中一〇·三	英五·〇
意國 ^a	一九二九	一四、八八四(百萬里拉)	德一一·九	英一一·五	英九·八	法八·八	瑞士七·一
	一九三四	五、二二五(百萬里拉)	德一五·九	英一〇·二	瑞士八·四	法七·四	法六·七
和蘭 ^a	一九二九	一、九九五(百萬盾)	德二二·三	英二一·六	比一〇·〇	和印九·一	法六·〇
	一九三四	七一二(百萬盾)	德二四·九	英一九·一	比一一·四	和印八·一	法四·三
比國 ^c	一九二九	三一、八六五(百萬佛郎)	英一八·三	法一二·六	和一二·六	德一二·〇	美六·八
	一九三四	一三、六九八(百萬佛郎)	法一七·六	英一三·五	德一一·七	和一一·三	美四·三

(註) a 不包括再輸出 b 一九二九—三〇年 c 包括金塊及金幣在內

比較各國個別的統制更有紊亂國際貿易之能力者，當為通貨貶值國家與通貨未貶值國家之併存。此兩大集團之隔離程度果何如乎？換言之，即金本位國在何種程度上，排斥金本位國而增加與其他金本位國之貿易比率乎？次表即為說明此問題者。

金集團諸國間之貿易比率

	一九二九	一九三四	一九二九	一九三四
德國	二二·三%	二五·八%	三四·八%	四〇·一%
法國	二五·八	二二·九	三三·三	三六·四
義國	二八·七	三一·三	三一·七	三七·二
荷蘭	四七·七	四五·三	四二·〇	五〇·一
比國	四七·一	四三·六	四二·二	四六·五
波蘭	四六·二	三三·三	四一·四	三六·〇
瑞士	五六·九	五九·三	四一·七	五二·七

在此表中，並未能顯出金集團內貿易有顯著增加之印象。金本位諸國間之貿易，所以占有相當大的比率，是因此等國家之領

土，大部份互相隣接，然而在金本位維持國家之貿易統計上，對於非金本位國之貿易額相對的減少，此種表現，若加以適宜考慮，則由貿易獨占之目的而到金集團之形成的傾向，殆不容忽視。上表所示七國之內，一九三三年度比於一九二九年度，從其他金本位各國之輸入比率較減者，有法荷比及波蘭等四國。在輸出方面，有五國對金本位各國之輸出雖然增加，但能增加至相當程度者，亦只有瑞士而已，次之者為德國及荷蘭。又法國對於金本位國及非金本位國之貿易均減，但對殖民地貿易則增加。

要之，陷害世界貿易者為過去六年間之不協調的政策，致使貿易之數量與價額激減，使國內商業與外國貿易之既成關係發生變化，並使各國之輸出產業疲弊，然而變換貿易方向的努力之成果，更屬渺茫，目前商品與勞務之移動減退，殆與從前如出一轍。「變末流難於塞本源」信不誣也。

(又國際聯盟調查七十五國(但義大利不在內)貿易，並以之換算為貶值以前的金元，結果去年的世界貿易額，比諸一九二九年以降之其初數年，雖見好轉但其增加率亦僅一分七厘，而且若與一九二九年比尚激減六成五分三釐云。)

紐絲綸華商貿易狀況

(駐惠靈頓領事館報告)

紐絲綸華僑多操菓販洗衣耕種等業，真正從事國貨貿易者為數不多，僅三四十家。此項華商就其貿易性質而論，可分為唐山雜貨商及絲綢商二類。茲將雜貨商及絲綢商分述於左：

一、唐山雜貨商 唐山雜貨商所售之貨品，為中國之茶米油菓菜乾鹽肉等食品及中國藥材，故其顧客全為華僑。全紐計有二十餘家，散設全紐各大城市華僑叢集之處，其營業資本獨自出資者甚少，類多合股營業，股東人數自二三人至五六人不等，亦有多至二三十人者，如本埠之合作社資本數目，大商號約有四千鎊，中等者為二千餘鎊，小者約五六百鎊。營業範圍據告稱：去年一年大商號售價六七十鎊，中小者約三四千鎊及一二千鎊，所得利息約為資金之三成。我國貨品經雜貨商運銷來紐者，年可值國幣十餘萬元。

二、絲綢商 我國絲綢商，就其貿易方法言，計有批發及零售商二種。現下我國絲綢商營批發業者計有二家，一家專賣山東煙台花邊織品，一家專賣廣東汕頭絲織品，同時兼售國內其他綢衣等貨物。二公司皆於國內設有工廠及出口處，規模宏大，資本充

紐絲綸華商貿易狀況

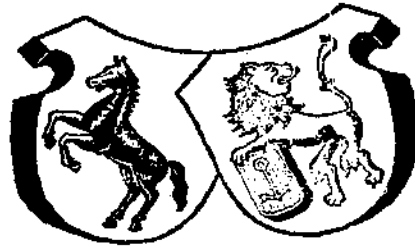
足，主持人員係由祖國特派來者，時往各地商店持貨樣示人兜售，營業狀況甚佳。

至於零售商，全紐共有十一間商店，所售貨物為中國絲茶磁銅木器花邊織品絲繡衣衫及雕刻玩具等，名目繁多，種類不一，然有二共同之點，即：(一)多為手工製造品，(二)非日用品而為奢侈品，僅堪供西人富者陳設賞玩，售價昂貴，遂致銷路有限，其貨物來源，除由上述二批發商購買外，另由中國出口公司代為採辦，裝運來紐，其營業資本，合股者二三家，餘皆獨家資本，其數目大者約有四五千鎊，中等者二三千鎊，小者千鎊左右。其營業範圍大者年可售貨八千餘鎊，中等者三四千鎊，小者亦二三千鎊，所賺利息，上一年大者約有一千五六百鎊，中等者千鎊左右，小者亦得三四百鎊。

我國輸入紐絲綸貨品，多非日用必需之物，僅堪供富者之陳設賞玩，故貨品之需求有一定之限制，銷路遂難旺盛，深望國內製造之廠家多注意日用必需品，減輕製造成本，又使售價低廉，則我國在紐之貿易前途或有發展之望。

德商愛禮洋行

獨家經理



德國奇染料工業公司
馳名 獅馬牌

硫酸銨肥料

歷事天地 實然兼售 證明肥料 對其他 於非化學 中國力效 田常非學 土大偉料 當與大

總行

上海四川路二百六十一號

▲分行

天津 青島 漢口 福州

▲分行

廈門 汕頭 廣州

華南總代理 香港 捷成洋行



上海愛迪發洋行

本行經理德國著名工廠
各種機器無不俱備如紡
織機及針織機最為著名
所織花樣均極新穎種類
繁多不勝枚舉機樣新式
價格低廉如荷賜顧無論
配件或定購全部均所歡
迎

總行 德國柏林

中國分行

上海北京路八十三號

電話一六七六四號

電報掛號「EVAN」

各國修改關稅及輸出入規則誌要

財部決定進口原料免稅

財政部對獎勵機製貨物之出口，民國十九年前，係用退稅辦法，以後用關棧辦法，現為繁榮市面，便利商人計，另訂製造貨物關棧章程，該項辦法在我國係新創，其要點凡機製工廠向國外採購原料進口，得先存入關棧，呈請海關，說明製造種類暨仍須運銷出口事實後，經查核許可，由海關派員監督，准商人不繳關稅，將原料運廠製造，製成後出口運銷，惟至少須佔三分之二，如有一部銷售國內，仍照征進口稅，請求之工廠，須經海關認為管理上地點適當，取其設備完善者，方得享受此項權利。章程全文，已由關務署擬就呈部，俟行政院批准後實施。

我國對用進口原料製成之出口貨物，向用退還原料稅辦法，以資獎勵，自關稅自主後，即改用海關關棧辦法，滬電機絲織業等公會，以海關關棧辦法施行後，即以人造絲織品一項而論，在二十二年出口為五百萬圓，至二十四年即減為一百五十萬圓，紛紛電

各國修改關稅及輸出入規則誌要

財部請求救濟，財部以吾國獎勵用進口原料製成之出口貨物，向沿用退還原料稅，或設保稅工場倉庫兩辦法，惟退還原料稅，因原料與成品計算難期準確，似無再行採用必要，為便利工商及繁榮市面，乃決採用設保稅工場倉庫辦法，現由財部根據上項辦法原則，擬就製造貨物關棧章程，一面呈行政院備案，一面令行總稅務司試辦，該章程重要內容凡三：（一）關棧地點，須在海關認為適當地點，以便管理稽核。（二）製造品以運銷外洋為大宗，至少須佔出品數量五分以上，始能免徵原料進口稅，否則仍須照徵。（三）設立此種關棧，必須提供担保，以防購用走私原料，及製造貨物密銷內地，此種辦法，既可扶助工商業，使能競爭于國外市場，更可嚴密管理，不生流弊，即就人造絲製造品而論，向多攬用國產原料，如人造絲製造品能因此種辦法而增其出口數量，則蛋絲或棉紗均得隨之輸出，亦可為發展國產輸出之助，至此項設立製造貨物關棧辦法，將先在海關開始試辦。

財部再酌減蛋品出口稅

財部以我國出口蛋品，因英美等消費國之迭經加稅，及其他出產國之競銷影響，貿易頗受打擊，惟自二十三年減低蛋品出口稅率後，二十四年出口數量已能漸增，該部為發展此項出口貿易，特於去年修訂出口稅則案，對蛋品出口稅率，又予酌減，俟將整個減免出口稅問題統籌盤劃後，即可定期施行。

波蘭減低大豆入口稅

波蘭財政部於一九三六年三月三日發佈部令，減低下列商品之入口稅，但下列商品於輸入波蘭之先，須向財政部部長領取允許證。該部令於三月九日即發生效力，其規定之商品及稅率如下表：

關稅號數及商品名稱

減低後之關稅每百基羅納波幣

大豆——用以製造保存魚類之油在一九三六年四月三〇日以前，交貨提取最後之關稅紅單者。

二

229 (2) 未加酵母之麵包——於一九三六年四月十四日交貨提取最後之關稅紅單者

四〇

瑞士征收食用油類及油子之額外稅

瑞士政府曾於本年一月三十一日發佈命令，征收食用油類及油子之額外稅 Additional duties 其詳如下表：

關稅號數及包裝情形	每基羅Kilogram 須納之額外稅
73 包裝而重在一〇基羅以上——橄欖油及花生油除外之食用油	〇〇·三八 瑞士法郎
73 a 花生油類	〇〇·三八
75 包裝而重在一〇基羅以下——橄欖油除外之食用油	〇〇·三八
96 模造乳酪	〇〇·三八
97 a 人造牛油	〇〇·三八
97 b 可製之牛油	〇〇·三八
ex 204 油質子及果實——油椰子油	〇〇·二四
zx 204 花生類	〇〇·一六

巴西柏南巴柯州統制進口食物

巴西柏南巴柯州 The State of Pernambuco 曾頒布法律施行營養食物之進口統制制度。近該政府已將該法律修改，無論巴西所產之食品及國外輸入之食品皆加以統制。前此各種食品僅繳納值百抽二之照證 Certificate 費，新法亦多所更改其詳

如下：

- 甲種 Class A.——米，凍肉，豆類，玉蜀黍，食鹽，包裝而重在一〇〇基囉以下者納五〇巴幣。(reis)
 - 乙種 Class B.——乾鱈 Dried Codfish, 豬油，咖啡，乾牛肉或鹹牛肉，葱，麵粉，馬的奧康粉 Mandioca flour, 食用漿液，乾魚或鹹魚，乾猪肉或鹹猪肉；包裝而重在一〇〇基囉以下者納一〇〇巴幣。
 - 丙種 Class C.——其他種食物未列舉於甲種及乙種中包裝而重在一〇〇基囉以下者納一五〇巴幣。
 - 丁種 Class D.——大量散裝之食物及其製造原料輸入巴西時，重在一〇〇〇噸以下每噸納五〇〇巴幣；重在一〇〇〇噸以上，每一〇〇〇基囉納五巴幣。在一〇〇〇噸以上，但未超過一〇〇〇基囉者亦須納五巴幣。
- 甲種乙種及丙種之食物——而包裝重在一〇〇基囉以上每增一〇基囉須增繳一〇巴幣；重在一〇〇基囉以上而未增重在一〇基囉以上者亦須增繳一〇巴幣。

各國修改關稅及輸出入規則誌要



總公司 上海站
 仁記路九十七號 龍華飛行場
 電話一五七八〇 電話六八二六九

屈臣氏

汽水



可口可樂
檸檬水
沙示水
橘子水
朱古力水



□ 滋潤解渴 □ 美味衛生

發行所 上海江西路二十七號

電話 一四九四

合義洋行

上海

沙遜大樓二百九十號房間

雜糧進出口商

國外商行調查

經營國外貿易者，每因不易探悉國外商號而不得受制於中間經紀，實為發展國外貿易之一大障礙。年來國內商號函請本局代為調查者，實繁有徒，均經本局先後辦理函復。茲鑒於此項需要日見其廣，為謀利益普及起見，除分別函復以外，特於此闢一專欄，刊載此類紀錄，俾整個出口業均有所取徑，而為推進直接貿易之一助。

——編者附誌

絲商

(SILK MERCHANTS)

(根據民國二十四年調查)

▲英國(FRANCE.)

Alex freres & Co.

Rue Désirée, 14, Lyons.

Billion L.

Rue Désirée, 14, Lyons.

Chomarat-Chetail freres

Rue Bomarin, 33, Lyons.

Cie Gla, des Soies de France & d'Indo-Chine

Q. St. Clair, 12, Lyons.

Comptoir des Textiles Artificiels,

Pl. Tolozan, 23, Lyons.

Cotte & Chavent

Quai de Retz, 2, Lyons.

Cozon freres

Quai de Retz, 5, Lyons.

Crouzet C.

Rue Pizay, 3, Lyons.

Etienne P. Rochette & Cie.

Rue Pizay, 3, Lyons.

Feroldi

Rue Pizay, 6, Lyons.

Lacroix

Rue Pizay 6, Lyons.

Leblanc Vve & Nique

Rue du Griffon, 13, Lyons.

Longin J. et Cie

R. Puits-Gaillot, 33, Lyons.

Madier frères & Cie

Rue Bat d'Argent, 20, Lyons.

May et Cie

Rue Puitz Gaillot, 1, Lyons.

Mayor Ch. & Cie

Quai de Retz, 7, Lyons.

Merieux & Canellas

R du Théâtre, 1, Lyons.

Morel-Journel & Cie.

Rue Lafont 20, Lyons.

Morin, Murit, & Douarre

Rue du Garet 18, Lyons.

Nougier

Rue de l'Arbre. Sec, 7, Lyons.

Pacaly & Cie.

Rue Lafont, 4, Lyons.

Payen L. et Cie.

Rue Pizay, 9, Lyons.

Payet L. & Cie.

Quai de Retz, 3, Lyons.

Perrin H, Bruno et Cie.

Rue Pésirée, 4, Lyons.

Rudolph & Cie.

R. de l'Arbre See, 7, Lyons.

Société "La Générale Soie",

Rue Puits-Gaillot, 27, Lyons.

Société Lyonnaise Séricicole

Quai de Retz, 10, Lyons.

Soies Palluat & Testenoire

Rue du Griffon, 13, Lyons.

Successseurs d'Ulysse Pila & Cie.

Rue de la République, 2, Lyons.

Terrail, Payen et Cie.

Quai de Rey, 10, Lyons.

Trunel & Cie.

Rue Désirée, 16, Lyons.

貿易介紹

本局為提倡直接貿易起見，竭力扶助生產商人直接與外國商家談判，以期逐漸增進我國商人對外直接貿易之經驗，而減少向來由被動貿易所生之弊害，凡屬國產貨品，無不樂為之助。是以中外進出口商家紛函本局請求介紹。茲摘記最近國外來函所需物品如下，凡有意交易者，可向本局指導處接洽，以便介紹。惟本局為貫徹培養商人直接對外貿易之基礎起見，僅負介紹及指導之責，對於交易條件、付款、交貨、運輸、納稅等等，均由進出口商雙方直接接洽。

花紙及絲綢

美國 George Platt Sr. 擬採辦糊墻及製屏風用之花紙及絲綢。

桂皮烟草滑石粉

[巴] James Magnus & Co. 擬採辦國產桂皮、烟草、滑石粉。

綉花枱布

貿易介紹

瑞典 Orient Company 擬採辦合於瑞典市場之中華出品，如枱布等，請製造廠及出口商郵寄小樣。

花生、大豆、罌粟子等

奧國 Arthur Fischer 擬在該國代理經銷花生、大豆、罌粟子等。

瓷器、花瓶、珍珠、彫刻

荷蘭 C. Roth 擬在瑞士國代理中華瓷器、花瓶、雕刻佛珠子等，如有願將該項商品向該國推銷者，請注意。

台麥格

DEMAG

DUISBURG

台麥格高速度電力
起重機為各種起重
之用價格低廉式樣
新穎並可裝置于空
間移動吊車上及作
棧房絞車定能使
君事業改進與革新



上海江西路一三八號
電話一三五九七號

中國獨家經理
謙信機器有限公司

— 國貨創製 —

芝芳膠糖

又名綠鵝橡皮糖



清味

常含一片
齒頰留香

每包六片

各糖果食物號均有出售

貿易消息

本報特刊
本報特刊
本報特刊
本報特刊
本報特刊
本報特刊
本報特刊
本報特刊
本報特刊
本報特刊

祁紅糾紛解決

皖省統一祁門紅茶運銷，引起絕大糾紛。上海市洋莊茶業同業公會因窮於呼籲，曾於四月二十三日起，發表宣言，停兌匯票，實行歇業。嗣經全國商會聯合會代表錢承緒君赴京皖調解，復由上海市市商會及各

地公團等竭力勸導，風潮始告平息。洋莊茶商，本即於本月六日起照常恢復營業。現錢君已離京返滬，據稱皖省對提出組織華茶貿易公司之折衷辦法，業已同意，惟附有條件三項，尚須俟實業部與皖省府詳商後，始能作具體決定。至華茶貿易公司之組織計劃，為官商合辦，資本定為三百萬元，官股一百萬元，商股二百萬元，組織大綱營業規

程，辦事細則等，均在着手草擬中云。

又訊上海市洋莊茶棧業已將本年度放出之期票一百餘萬元全部收回，另由省地方銀行借給茶商一百四十餘萬，江西裕民銀行借給三十餘萬，均一次借貸之。

財部對茶葉稅率通令

限期停征苛雜

上海市茶行業同業公會，前呈財部，請廢除苛雜及輪運轉口稅，並請求指定國營銀行撥借流動資本金五千萬元，而全國經濟委員會亦函請廢除地方產銷稅及附加雜。該部除函復經委會外，一面並規定辦法苛二點，通令各省市財政廳遵照。上海市茶業公會，亦接到財部批復，所請茶葉轉口稅

提前停征，未允照辦，惟對資本金之調劑，准由茶商向貸款會申請辦理。茲探誌原文及批文如下。

財政部訓令各省市財廳局長云：案准全國經濟委員會秘書處函送茶葉技術討論會關於救濟茶業議決案一份，請查核施行到部。查茶葉一項，為我國重要產品，原議決案所稱年來因各省茶葉捐稅重疊，以致成本增高，影響茶銷，請對國產茶葉，除依法徵收茶葉稅外，所有產銷及各附加苛雜，一律免除各節，自屬救濟之要圖，茲特由部規定：(一)各省市征收茶葉營業稅，應遵照中央核准之營業稅率徵課，不得對貨征收，暨額外增高及附加任何捐稅。(二)地方對於茶葉征收之產銷捐及一切苛雜捐稅，應依照國府廿二年六月二十五日取消苛捐雜稅明令，限期停征。除函復外，合行令仰該廳局長務即遵照辦理，並具報查核為要。

貿易消息

祁紅糾紛解決

浙省亦擬統制平水綠茶

又財政部批上海市茶行業同業公會云呈悉。並准全國經濟委員會秘書處函。茶葉技術討論會。決議請停征茶葉苛雜及輪運轉口稅。以資救濟一案。請查核施行到部。查茶葉一項。為我國對外貿易重要商品之一。年來因種種關係。一蹶不振。難與外茶抗衡。就中因茶葉技術之幼稚。以致未能確定對外信用。尤為主要原因。政府對於茶葉對出貿易。已竭力維護。如在出口稅則中。規定外洋茶葉一律免征出口稅。在轉口稅則中。則對於其在國內外市場有與同類外貨競銷之紅茶磚茶等。亦已准予免徵輪運轉口稅。此外尚有數種絕少對外貿易關係。應照納轉口稅之茶葉。其稅率負擔平均。以值百抽七。五估計。每擔謹為國幣三元餘。而查核茶葉技術討論會原決議案。所附祁門茶葉改良場代表提案內稱。茶葉之地方苛雜。往往精茶一担。達五六百元之巨。已超過應

征轉口稅之數額。現已由部通令各省市財政廳局。將此種法外苛雜限期一律停征。俾資接濟。所有應征之轉口稅一項。應係與其他貨物同時一律停征。所請提前辦理一節。應毋庸議。至所請由國營銀行撥借流動資本金法幣五千萬元一節。核與中央銀行章程規定不符。未便照准。惟茶葉屬重要國產。依照救濟滬市市商業放款原則。自應予以維持。應由該公會轉知各商行遵照上海工商業貸款細則規定。申請上海工商業貸款審查委員會核辦。仰即知照。此批。

本年四個月滬貨輸美

統計

▲共值美金八百四十六萬餘元

駐滬美總領事署星期四日發表統計。本年首四個月上海對美國及菲律賓濱與夏威夷之輸出。共值美金八、四六二、八二九

元。其中菲律賓濱佔四三三、九八四元。夏威夷佔一五、〇六五元。此四個月中。美國共購華茶三三、四四二元。又植物粉一七、〇二二元。最大之商業。仍以油子與植物油居多。其中芝麻佔一、〇九五、九二〇元。桐油佔九五五、〇一七元。棉花子油佔一八九、八九九元。又織物類佔一、六二八、六三六元。其中廢棉佔二一一、五一一元。織花布佔四六六、五一一元。地毯佔九八、三九九元。人髮佔一〇九、〇六四元。草帽佔一八二、〇二八元。生絲佔九四、三九四元。錫塊佔三九六、五八〇元。爆竹僅佔一四三元。輸往菲律賓濱者。以食品居多。計鮮蛋三九、九四〇元。火腿三〇、六一四元。大豆四一、三九七元。棉製品約值二〇〇、〇〇〇元。輸往夏威夷者。以繡品與磁器為多。

今年第一季砂糖進口

統計

據某所調查，今年初三個月間中國國產砂糖運入上海總計十五萬四千餘包，較去年同期之五萬餘包，激增三倍，去年全年為十七萬餘包，僅高出一萬六千包，至四月進貨大增，故今年四個月間之數量已遠超去年之數量，其中粗糖為十一萬餘包，較去年同期增一倍，與去年全年之十一萬二千餘包，幾無出入，中糖在今年三個月間適當去年全年之六倍。

今年三個月間之賣行額，為五萬二千二百餘包，較去年同期之四萬二千包，增一萬包，即二成四五分，其中粗糖約四萬四千包，僅增一千八百包，截至三月底，此等國產砂糖之碼頭倉庫存貨，一躍為十三萬包，為去年同期之十五倍，與去年十二月底之二

萬七千八百餘包相較，幾增五倍，至於廣東粗糖之行市，一月為二二元六角，二月為二二元三角，三月跌至二一元九角五分。

據上海商品檢驗局發表，輸入本埠之砂糖，年初三個月間僅為三百八十九萬公斤，較去年同期之二千六百四十二萬公斤，不及其一成五，即爪哇糖去春輸入一千萬公斤，今年則減至一百二十四萬，僅五十分之一，香港糖今春為八十萬公斤，不及去春之六分之一。美國糖凋落更甚。日本糖由五百五十四萬公斤，減至一百七十三萬公斤，即減三分之一。法國糖去春為一百八十七萬公斤，今年絕無輸入，日本糖減少率最少，可見正規輸入非常不振。

至於市價，爪哇糖一月為二二元六角五分，二月為二二元二角，三月為二二元一角，日本糖一月為二二元三角，二月為二二元二角，三月為二一元八角，皆逐月跌落，外

國砂糖輸入之不振，乃因走私盛行，一般購買力低微，國產糖積極進出之故也。

華貨輸德漸感困難

我國輸德商品，以蛋及蛋產品、花生、腸衣、豬鬃、花邊、檯布等為大宗，惟自德國實施匯兌統制以來，影響於我國對德出口貿易者，至深且鉅。蓋以德國貿易統制，甚為嚴密，凡由我國輸德之商品，德政府不准將所得之貨款收回，限於（一）就地消費，（二）於德政府許可之下，得在德購置不動產，（三）如欲購回德貨，須付出三倍於原貨款之價額，藉以上三項辦法，嚴格限制德國現金流出，致我國輸德之商品，無法收回貨款，我對德出口商，竟感棘手，無從發展。故上海開濟洋行等對德出口商，紛紛向本局請求設法救濟，現擬先從聯合與德國貿易有關係之進出口商，用轉賬或劃代方法，實行就地購貨，

促進進出口行商，互相聯絡云。

浙省特產產銷情形

浙贛特產展覽會浙江預展會，一日在杭開幕，所徵集之浙省各縣特產，現已送會陳列者，多至二千八百餘種，分十一部，四五室陳列。每種產品之上，製有圖表，對於產銷狀況均有統計，殊有價值。茲特探錄各重要特產之產銷情形如次。

計綢緞，杭嘉湖紹各屬，年共出一百廿萬疋，總值三千六百六十八萬餘元。紹興酒，年出一百十九萬七千一百十五担，總值一千二百八十萬二千一百六十元。茶葉年出三十一萬八千四百七十四担，總值二千餘萬元。火腿年出約九十萬隻，總值三百餘萬。

水果共十二種，年產達三百八十餘萬担，總值一百八十餘萬元。烟葉年出十七萬三千餘担，總值約二百八十餘萬元。手工製紙無

統計，機紙約一萬餘噸，總值達二千餘萬元。草帽年出二百五十萬八千四百頂，總值三百四十九萬一千五百元。海棉年出四十萬四千担，總值一千三百三十萬元。錫箔年出二百四十四萬二千三百零四塊，總值二百三十六萬元。食鹽年出五百九十六萬八千担，總值五千三百七十一萬二千元。剪刀年出七十萬把，總值達十四萬元。扇子年出五十萬把，總值十五萬。紙傘年出一百萬把，行銷日本南洋歐美各地，以永嘉出品為最多。撲粉水粉年出二十二萬盒，總值五萬元。其他特產，如青田石、龍泉瓷等產銷情形，尚無圖表，仍在趕製中云。又稻麥油類礦產等圖表，亦尚在趕製中。

實業部舉辦七種國產

檢驗

商品檢驗，在現代商業市場為一種重

要設施，各國均極重視。政府于十八年起，擇重要商埠正式設局辦理，係以檢驗進出口商品為主。至國內賣買商品，則僅驗棉花與桐油兩種，雖已漸著成效，尚有多少缺點：(一)側重外銷，忽略內銷，不能一律改造；(二)檢驗工作，限於取締躉雜作偽，尚屬消極，而非積極。實業部吳部長為積極改良國產起見，遂決定推行各種重要國產檢驗工作，擬先就生絲茶葉桐油棉花生牛羊皮小麥及稻米入手，其中桐油及棉花兩項躉雜檢驗，已著成效。擬進而注重品級檢驗，生絲茶葉及生牛羊皮以前專辦出口檢驗，以後擬添檢驗品級，或試辦產區檢驗，至小麥及稻米兩項檢驗則尚係創舉，現正由各專家搜集標本，研究檢驗方法及分級標準。以上各種檢驗預定進行步驟，依檢驗性質而言，將由取締躉雜作偽，而達到品級檢驗，依運銷性質而言，將憑藉外銷檢驗與

設施而推及內銷，重要商品採用逐漸推進方法，酌量人力財力，隨時妥慎辦理。並選最重要區域，暫先試辦，其檢驗方法及分級標準，均須經部核定，其檢驗工作，則先由政府提倡，希望逐漸由人民自動辦理。現在提倡時期，實部為慎重施行計，業已決定主要辦法四項：(一)政府辦理國產內銷檢驗，免取手續費，其所需經費，由部與關係機關通力合作，共同籌撥。(二)商品必須樣樣檢驗者，驗畢將樣品發還。(三)檢驗手續，力求簡便，並嚴計檢驗時期之限制，以求商運之便利。(四)檢驗人員，除需有純熟之技術外，並須注重其操守之廉潔。國產檢驗委員會現擬分在上海漢口青島天津等埠，考取大學畢業業者約二十人，高中及初中畢業業者各二十餘人，採用導師制度，分別施以訓練，大約以六個月為期，訓練期內，酌給津貼，訓練完畢後，合格者分發各地辦理檢驗。

去年全國農產產量統計

計

▲產米總數為八億七千餘萬担

▲全國各省產量以粵省佔首位

我國去年農業出產品，計全國產米總數為八七〇、五三七、〇〇〇擔，較前年出產為多，前年全國共產米六九六、八五二、〇〇〇擔。全國各省產米，以廣東佔首位，四川省次之。廣東去年早稻共產米六四、九一二、〇〇〇擔，中稻產米二〇、八九五、〇〇〇擔，晚稻共產米七三、八三二、〇〇〇擔。四川去年上半年期共產米五二、七七八、〇〇〇擔，下半年期共產米一〇三、三四七、〇〇〇擔。又去年全國高粱產額為一三五、五五一、〇〇〇担，較前年多二、四一二、〇〇〇擔。高粱產額以山東佔首位，共產三四、八六九、〇〇〇擔，河北省次

之，共產一七、三三二、〇〇〇擔。又全國玉蜀黍之出產，山東仍佔首位，去年共產三五、六三八、〇〇〇擔。總計去年全國二十一省，共產玉蜀黍一三六、二四七、〇〇〇擔。較前年為少，蓋前年產量，共有一三七、二八四、〇〇〇擔也。至去年全國山芋收穫之豐，為五年來所未有，去年產額共為三七一、六一一、〇〇〇擔，前年則僅三三〇、六三三、〇〇〇擔也。查山芋之出產，以河北、山東、江蘇、湖南、四川等省為最，其他各省次之。去年全國棉花產量，較前年為少，去年祇產一四、三三八、〇〇〇擔，前年則有一五、八四九、〇〇〇擔。去年全國烟葉之產量，較三年來無甚變動，其產量為一二、〇〇〇、〇〇〇擔，去年全國大豆產額，除東三省外，共產一〇〇、三七九、〇〇〇擔，較前年為少，前年共有一一二、八九一、〇〇〇擔云。

貿易消息

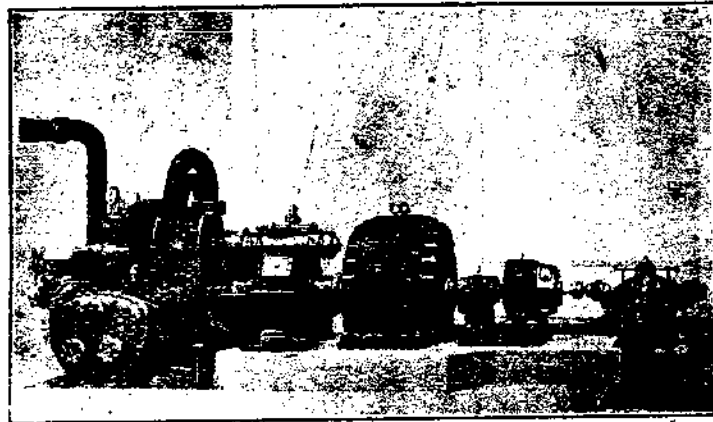
實業部舉辦七種國產檢驗

去年全國農產產量統計

英國「茂偉」連座透平發電機已裝置者數逾壹百伍十！

METROPOLITAN Vickers
ELECTRICAL CO. LTD

Self-Contained Turbo Set



OVER

150

易故？因

↓ 價廉 可省 房建 及底 費及 用汽 附件 不用 電受 開影 便車 工可 可人 低壓 為烘 之用 以省 經久 用其 益種 利他

欲知此種透平發電機之詳細情形請駕臨 安利洋行

總行 上海沙遜房子三樓
分行 漢口 天津 香港 青島
▲電話▼一四三〇

唯一補腦聖藥

艾羅補腦汁

專治 釋神經衰弱

萬事過猶不及、用腦用力、失其平衡、均足以致神經衰弱、靜業者用腦過度、耳鳴頭暈、心悸失眠、是為文人之神經衰弱、勞動者思想滯鈍、記憶薄弱、是為武人之神經衰弱、如欲益智寧神、補弊救偏、調節平衡、智力兼充、當常服艾羅補腦汁、

上海中法藥房總發行

全國分行及各藥房均有出售

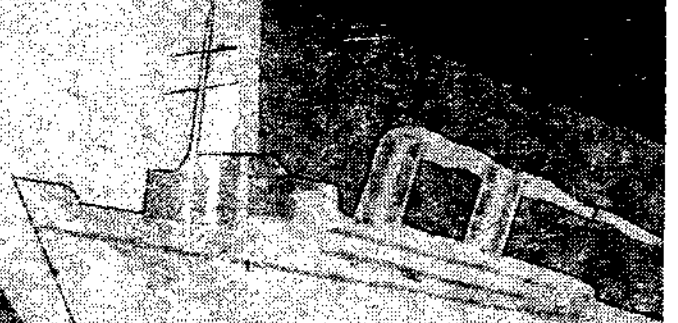
大瓶每瓶洋三元
小瓶一元二角半

專治 頭眩 頭痛 神疲 腦弱 心悸 失眠 腎虛 肝旺 等症 隨服 隨效

30 DAYS
EUROPE

SEMI-E
CHINA
INDIA
EUROPE

LOYD
TRIESTE



中國郵船公司之輪

雙妹老牌生髮油



養血固髮爽潔去垢

中國廣生行有限公司出品

雙妹老牌
花露水



提神醒腦
止癢辟穢

郵政儲金匯業局

上海福州路五十三號 電話一七八七四九

<p>其他 抵押放款透支貼現 其他銀行業務</p>	<p>保險 免驗體格</p> <p>人壽 保費低廉</p> <p>簡易 保額五十元至五百元</p>	<p>代收貨價 收效迅速 取費低廉</p> <p>局所普遍·達二千五百所</p>	<p>匯兌 國內 通匯局所二千餘處 國外 郵聯各國均可通匯 電匯 費廉迅速匯兌郵局俱可通 匯又有代辦所匯票一種憑 票付款尤為便利</p>	<p>金 全國六百餘處均可存提款項</p>	<p>儲蓄 擔保可靠 政府管理 郵政擔保 投資穩妥 準備充足 利息優厚 存簿四厘半 支票三厘 定期一年六厘 二年以上七厘</p>
-----------------------------------	---	--	--	---------------------------	--



遷善堂

鹽蛇散

始創珠珀八寶

老舖
佛山
永安路
各埠均有代售

主治兒科
急慢驚風
馬牙鎖喉
邪熱不退
夜啼氣喘
男女風痰
均有功效

總行
廣州
漿欄路
分行
香港
大道中

徵稿簡章

- (一) 投寄之稿以有關於國際貿易及主要進出口商品調查者爲限。文體用白話或文言均可。
- (二) 投寄之稿望繕寫清楚。並自加標點符號。能依本刊行格繕寫者尤佳。
- (三) 稿末請註明姓名住址。以便通信。
- (四) 投寄之稿揭載與否不預復。原稿亦不檢還。但長篇在五千字以上者。如經預先聲明。並附有詳細住址及回件郵費者。不在此限。
- (五) 投寄之稿一經揭載。稿費由本局酌定。不預先函商。若投稿人欲自定數目。請於寄稿時聲明。
- (六) 投寄之稿經揭載後。其著作權爲本局所有。若尙未揭載而先在他處發表者。恕不致酬。
- (七) 投寄之稿本刊編輯得酌量增刪。但投稿人不願他人增刪者。請預先聲明。
- (八) 來稿請寄上海北蘇州路一〇四〇號實業部國際貿易局國際貿易情報編輯室。

編輯者

實業部國際貿易局

發行者

上海北蘇州路一〇四〇號
實業部國際貿易局
電話 四六三九六·七

印刷者

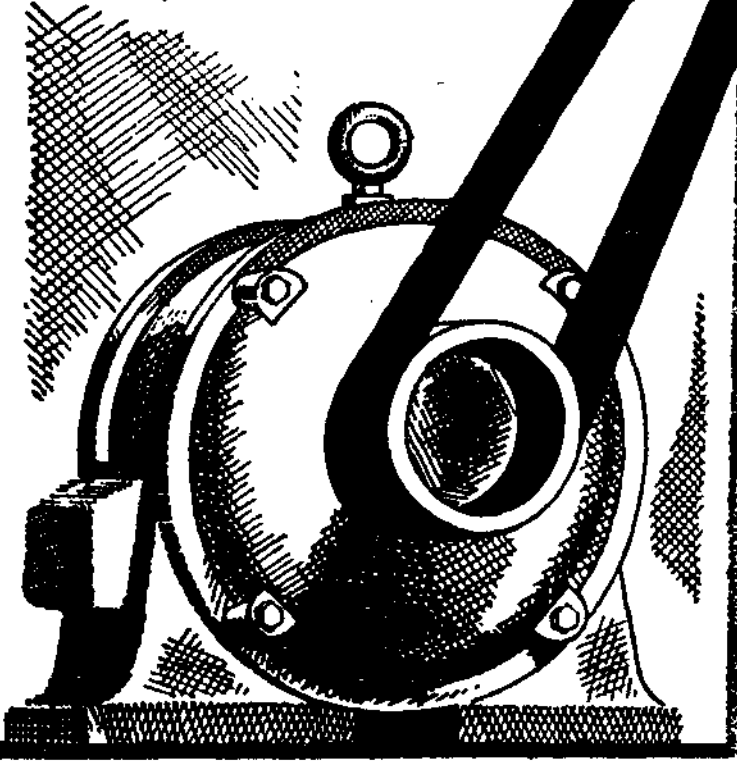
發行所 上海浙江路五三六號
華豐印刷鑄字所
總工廠 滬西林肯路一〇〇號

國際貿易情報價目表

全年五十二册	國幣	六元
半年二十六册	國幣	三元五角
每星期一册	國幣	一角五分

國外另加郵費 全年五元 半年二元五角

電氣價廉
足以
減輕成本



流利暢順
從心所欲
隨時可看

上海電力公司

電話一〇一〇號

南京路九十五號