

定 審 部 育 教

用 適 準 標 程 課 新

別 分 《X》 X 出X 子X
理 地 國 外 中 初

冊 一 第

成 綏 葛 者 編

相 張 者 校

行 印 局 書 華 中 海 上

M6
G634.56
29



3 2174 0124 3

編例

- 一 本書遵照教育部新頒的初級中學地理課程標準編輯，供初級中學第五六學期地理教學之用。
- 二 本書內容，分爲概說、地方誌、總說三部分。計分兩冊，每冊供一學期用。第一冊敘述地球表面自然區劃、國家組織等概說和亞、歐二洲地方誌。第二冊敘述北美、非、澳、南極諸洲地方誌及世界人文總說。敘述地方誌時：先說各國或各地方的自然和人文二方面，藉知人地相關之理；各洲之末，再述其概況，就本洲重要地理現象，用綜合法作一結束，使讀者易於得到基本的地理觀念。
- 三 本書以說明人和地的關係爲主旨，選材用約取法，力求簡要而顯著，一以適合時代需要和初中學生程度爲原則。
- 四 本書依據三民主義，凡關於現世界民族運動、民權發達的概況，以及各國開發富源、促進民生的方法，都特別注重，以資借鏡。

- 五 本書以我國為主觀點，凡和我國有關係的各國，——尤其是日、英、美、德、法、意、蘇聯等國——都特別詳述，使讀者明瞭我國在國際間的地位。
- 六 本書敘述地名、人名、術語等的原文，概註於書末的中西譯名對照表中，不附於句內，以免混亂讀者的注意力。
- 七 本書對於各都市，爲避免乾燥和複雜計，概用互見法敘述。
- 八 本書編制，富有彈性，以便教師有伸縮的餘地。
- 九 本書除各洲附彩色總圖外，各國、各地方概附有依最近新形勢繪就的分圖，文中地名完全列入圖中，俾教學時便於對照。至所附銅版照相以及特種圖表，不僅可引起讀者參證，并可增進讀者的興趣。
- 一〇 本書遇主要點，都用四號方體字排，以資醒目而便記憶，於正文中須加說明的地方則加「註」。每一大段落的後面，特列「提問要點」，以便教學時的研究。
- 一一 本書所用度量衡，概用萬國公用制。

新課程
標準適用
初中外國地理
第一冊

目次

頁數

第一編 概況……………一

第一節 地球概述……………一

第二節 大陸的分布和面積……………二

第三節 大陸的地形……………三

第四節 海洋的分布和面積……………四

第五節 河流和湖澤……………六

第六節 世界的氣候……………七

第七節 人種和生活區域……………八

第八節 國家的組織和分類……………一〇

第二編上 地方誌一……………一三

目次

第一章 亞細亞洲

第一節 日本……………一三

第二節 南洋羣島……………一八

第三節 馬來半島及新嘉坡……………二三

第四節 南洋羣島的華僑……………二六

第五節 印度……………二八

第六節 伊蘭高原……………三三

第七節 阿剌伯半島和其北部四地方……………三七

第八節 土耳其……………四三

第九節 蘇聯亞洲之部一——高加索和中亞細亞……………四七

第十節 蘇聯亞洲之部二——西伯利亞……………五三

第十一節 括論……………五七

第二章 歐羅巴洲

第一節 蘇聯歐洲之部……………六四

第二節	波羅的海東岸的四新與國	七二
第三節	斯干的拿維亞半島	七六
第四節	丹麥和冰島	八〇
第五節	德意志	八四
第六節	波蘭和捷克斯洛佛克	八九
第七節	匈牙利奧地利及瑞士	九三
第八節	法蘭西	九八
第九節	荷蘭和比利時	一〇四
第十節	不列顛帝國	一〇九
第十一節	西班牙和葡萄牙	一一四
第十二節	意大利	一一七
第十三節	巨哥斯拉夫和亞爾巴尼亞	一二二
第十四節	羅馬尼亞和布加利亞	一二四
第十五節	希臘	一二八

第十六節 括論.....一三二

附亞歐二洲主要國的面積人口表

中西譯名對照表

附圖目次

頁數

東西兩半球圖.....	一
世界主要山岳比較圖.....	三
古代文明發源地.....	三
世界主要河流比較圖.....	六
世界人種分布.....	九
日本 朝鮮.....	一四
富士山.....	一五
南洋羣島.....	一八
南洋火山帶圖.....	一九
馬尼刺麻的採集.....	二一

馬來半島及新嘉坡圖	二二
吉隆坡的回教堂	二五
中華民族世界分布圖	二六
印度 尼泊爾 不丹	二九
錫蘭茶田	三一
麻打拉斯港	三二
伊蘭高原諸國	三三
伊蘭高原的隊商	三五
阿剌伯半島及其北部地方圖	三八
巴格達	四〇
耶路撒冷的回教寺院	四二
土耳其圖	四四
安加拉新都的建設	四五
高加索圖	四七

中亞細亞	四八
巴庫油田的新建設	五〇
西伯利亞	五三
海參崴	五六
亞洲地形圖	五七
亞洲大陸海岸綫比較圖	五八
亞洲重要都市分布圖	六一
蘇維埃聯邦歐洲之部	六五
亞細亞洲圖(彩色)	六二頁之次
列寧格勒的木材輸出圖	七〇
波羅的海東岸諸國圖	七二
里加港	七四
瑞典 挪威	七六
挪威鱒魚圖	七九

丹麥	八一
冰島國圖	八一
丹麥小學地理教室	八二
丹麥國立陶器製造所內部的工作情形	八三
德意志	八五
柏林郊外的航空場	八八
波蘭及捷克斯洛佛克圖	九〇
喀爾巴阡山	九二
匈牙利 奧地利	九四
瑞士	九四
中歐的新國界	九五
日尼瓦	九七
法蘭西	九九
巴黎大學地理學研究所	一〇一

凡爾塞宮	一〇二
荷蘭	一〇四
比利時	一〇五
鹿特丹附近的風車	一〇七
大不列顛 愛爾蘭	一〇九
英國領土圖	一一〇
格林威治的天文臺	一一三
西班牙 葡萄牙	一一四
直布羅陀	一一五
意大利	一一八
梵諦岡國的聖彼得教堂	一二〇
巨哥斯拉夫 亞爾巴尼亞	一二二
羅馬尼亞 布加利亞	一二五
羅馬尼亞的鹽山和鹽湖	一二六

希臘	土耳其	一二八
科林斯運河	一三〇	
歐洲地形圖	一三一	
歐洲等溫綫	一三二	
歐洲航空路	一三四	
世界最高文化圈	一三五	
歐洲重要都市分布圖	一三六	
歐羅巴洲圖(彩色)	一三六頁之次	

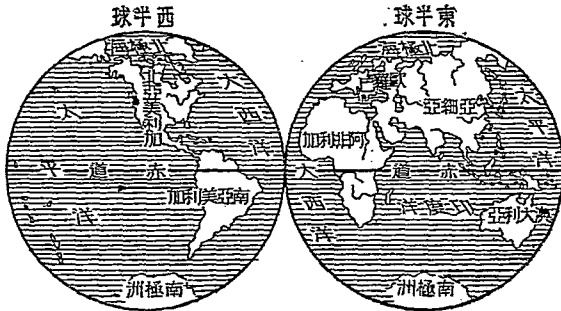
新課程標準適用 初中外國地理 第一冊

第一編 概況

第一節 地球概述

我們人類居住的地方，好像扁圓的乾橘，叫做地球。普通稱東半球爲舊世界，也叫做舊大陸；西半球爲新世界，也叫做新大陸。在赤道以北，叫做北半球；赤道以南，叫做南半球。其南北兩極端，則別稱爲兩極地方。就中南極地方，近年來探險家又已發見了大陸，叫牠爲南極洲，這又可算是最新世界。

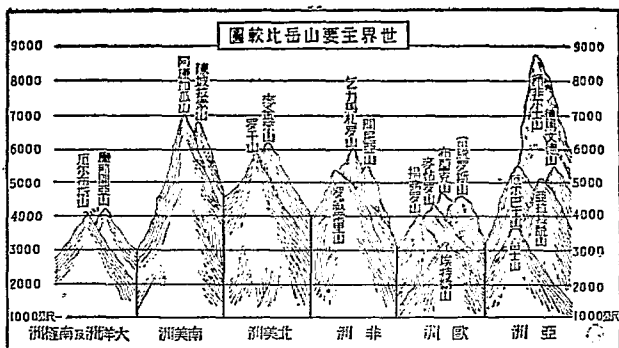
註〔一〕舊大陸爲世人所早已知道的地方。新大陸直至一四九二年（明孝宗弘治五年）哥倫布（Columbus）發見以後，舊大陸的人，才爭往探檢，以有今日，故名。



第二節 大陸的分布和面積

地球表面，全爲水陸所構成。陸地最大的叫做洲，小的叫做島。全球共有七洲：最大的叫做亞細亞洲，在東半球東北部。和牠西北相連的，叫做歐羅巴洲，牠的地形好像是亞洲的一股，所以又合稱歐亞大陸。在亞洲東南海洋中，集合羣島而成的，叫做大洋洲。在亞洲西南，跨赤道南北的，叫做阿非利加洲；以上四洲，就是所謂舊大陸。又和歐洲西面隔水相對，有一蜂形的大陸，叫做亞美利加洲；地理學者以其地域過廣，卽就蜂腰部分區分爲北美洲和南美洲，這就是所謂新大陸。至於南極洲，則在南極地方。茲將各洲的面積，表列如左：

洲名	面積（單位方公里）	洲名	面積（單位方公里）
亞洲	四二、〇〇〇、〇〇〇	南極洲	一四、〇〇〇、〇〇〇
非洲	三〇、〇〇〇、〇〇〇	大洋洲	一二、〇〇〇、〇〇〇
北美洲	二一、〇〇〇、〇〇〇	歐洲	一〇、〇〇〇、〇〇〇
南美洲	二〇、〇〇〇、〇〇〇	總計	一五〇、〇〇〇、〇〇〇



上列南極洲的地理狀況，還未十分明白，有待探險家的考查。

第三節 大陸的地形

地形直接關係於氣候、產業和交通，對於人生的影響極大。就垂直的肢節說，大陸的表面，有隆起而為高地的，有平衍而為平原的。高地又有山和高原的區別。世界的高山，以喜馬拉雅山的額非爾士峯為最高。高原以帕米爾和西藏高原為最著。至於平原，則有長江黃河下流的平原、印度平原、美索不達米亞平原、埃及平原，都是世界古代文明的發源地；此外歐洲平原、北美洲平原



等，也很有名。又平原陷落而低於海面的，叫做窪地。世界的窪地，以死海附近為最低（在海面下三百九十三公尺）。就水平的肢節說，各大陸海岸綫的延長，和陸地面積為比例，以歐洲為最長，非洲為最短。歐洲開化之所以最快，非洲之所以到現在還是黑暗大陸，這海岸綫長短的比例，也是重要原因之一。茲將各洲陸地的面積和海岸綫延長，表列於下：

洲名	陸地面積 百萬方公里	海岸綫延長 千公里	對於陸地一萬方公里的海岸綫延長 公里
亞洲	四三	五六	〇・〇〇一三
非洲	三〇	二六	〇・〇〇〇九
北美洲	二二	三九	〇・〇〇一九
南美洲	二〇	二四	〇・〇〇一二
大洋洲	一二	一六	〇・〇〇一三
歐洲	一〇	三一	〇・〇〇三一

第四節 海洋的分布和面積

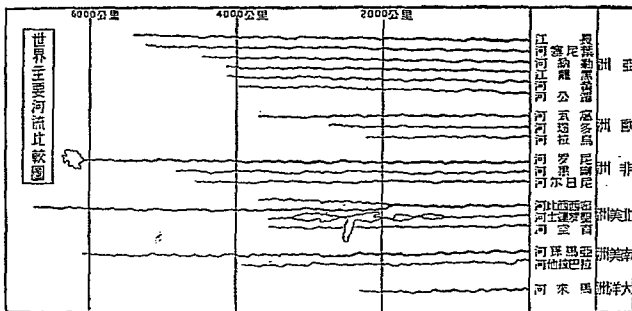
大陸以外，海洋錯雜，面積占地球表面四分之三。牠不但能够調和氣候，到了近世，又成爲天然的交通坦道。世界的大洋有三：在亞、美、澳三洲之間的，叫做太平洋，面積最大；在歐、美、非三洲之間的，叫做大西洋，面積次之；在亞、澳、非三洲之間的，叫做印度洋，面積最小。這三大洋的南方，水都相連。從前稱南極圈內的水爲南冰洋，現在因發見陸地，改稱南極洲；北極圈內的北冰洋，也因面積太小，改稱北極海。現將三大洋及其主要附屬海的面積，表列如左：

海洋名	面積(單位千方公里)	海洋名	面積(單位千方公里)
太平洋	一七七,〇〇〇	地中海	二,九七〇
大西洋	一〇七,〇〇〇	白令海	二,二七五
印度洋	七六,〇〇〇	南海	二,一四〇
北極海	一四,〇〇〇	鄂霍次克海	一,五〇八
墨西哥海和 加勒比海	四,五八〇	東海	一,二四〇

註「一」所謂海(Sea)必附近於陸地，牠的深度常在六十一公尺以下，就是尚在大陸基礎(Continental Shelf)範圍之內，像我國的黃海等是。洋(Ocean)則尤為淵深而浩瀚。凡海和洋相連接的地方，地殼傾斜峻急，截然不同。海約占地球全面積百分之五；洋的面積大於海約十三、四倍。

第五節 河流和湖澤

河流和湖澤，可以資灌溉，利交通，供給食料和水力。近世科學進步，在天然河湖不足的地方，又多開鑿運河，設置貯水池，以便利用。世界天然河流，以北美的密西西比河、南美的亞馬孫河，非洲的尼羅河等為最長，我國的長江位居第四。就水量和流域的廣大說，亞馬孫河為第一；就流域的人口和物產說，我國長江為第一。至於人工開鑿的運河，論延長，



首推我國的運河；論交通價值，要算蘇彝士和巴拿馬兩運河。近年英人開鑿印度的五河省運河，埃及的阿斯安大堰堤和運河，是專爲灌溉用的。茲將世界主要的河流，表列如上。

世界著名的湖澤，北美洲最多，其次是亞洲，又次是非洲；歐洲湖澤雖多，但面積卻很小，南美洲只有一個的喀喀湖稍有名。就中淡水湖以北美的蘇必畧湖爲最大，亞洲的貝加爾湖爲最深；鹹水湖以亞洲的裏海爲最大，死海爲最低。至於埃及及阿斯安、澳洲莫來河支流地方的貯水池，乃是近世特著的人工湖。

第六節 世界的氣候

氣候是生物生長和分布的基本條件，也是人類氣質和體態不同的重要原因。這種現象因距海的遠近，山脈的走向，河湖的分布以及風向的轉變等關係，往往晴雨寒暖，變化無窮。世界各大陸的氣候，亞洲最複雜，有世界的最寒地、最熱地，最多雨地和最乾燥地；歐洲最調和，只有東部爲大陸性氣候。北美洲雖然互於寒、溫、熱三帶，但大部無嚴寒酷暑，可稱氣候第二調和的大陸。南美洲

南部在溫帶，北部在熱帶，安達斯山地方的氣候，最適於人生。大洋洲大部在熱帶地方，本為熱帶氣候；但各島嶼散布在洋中，受海風的影響，並不十分酷熱。非洲因赤道橫貫中央，大部在熱帶圈內；其餘的地方，也因地勢的關係，概為大陸性氣候；南極洲在寒帶內，全部非常寒冷。所以非洲和南極洲都是氣候最不良的大陸。

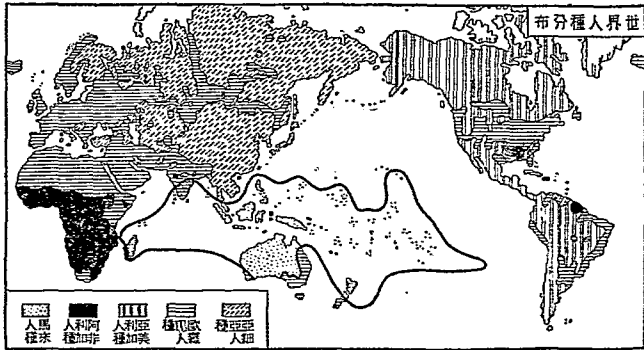
註 [1] 蘇聯勒納河 (R. Lena) 流域為世界最寒的地帶；阿剌伯 (Arabia) 為世界最熱的地帶；印度的阿薩密 (Assam)，為世界最多雨之地；至於最乾燥的地方，像我國的戈壁及阿剌伯沙漠都是。

第七節 人種和生活區域

世界人類，約近二十萬萬人。就中體格有強弱，膚色有黑白，毛髮有剛柔，文化有優劣，驟然看起來，好像人類自古以來，就這樣的嚴格區別了。其實溯起遠祖來，儘有同出於一源，後來遷徙各地，受氣候環境的影響，皮膚顏色，逐漸改變的，因而有現在各種種族的差異。現今人類，普通就膚色的不同，分做五

種，就是：黃種，多住在亞洲，也叫亞細亞種；白種，多住在歐洲，也叫歐羅巴種；黑種，多住在非洲，也叫阿非利加種；櫻種，多住在大洋洲，也叫馬來種；紅種，多住在美洲，也叫亞美利加種。但法人庫維爾等主張馬來種和亞美利加種，附入於亞細亞種內，而分爲亞細亞種、歐羅巴種、阿非利加種三大類。就上面五種的勢力說，黃白二種最占優勝；黑紅櫻三種，不免受他族的壓迫，多處於被治的地位。

至於人類永久居住地域的界限：歐洲到挪威北 岬約北緯七十度的地點止；北美洲到格陵蘭西岸北 緯七十九度止；南美洲迄其最南端南緯五十六度止；非洲和大洋洲，則達南方海上南緯五十度的邊上止，而亞洲則幾徧全大陸。此外南極洲和北極地方



，則祇有探險家不時往來。總之適於人類生活的區域，約達全球陸地總面積十分之九。

第八節 國家的組織和分類

人類是社交的動物，不能離開人羣而孤立，所以必須造成協力互助的社會，來謀生存；那國家的成立，就是人類社會生活發達的結果。現今認為國家的要素，有四種：(1)人民——就是必須有一定的民族；(2)土地——就是有一定的土地，普通叫做領土，又和領土相關的海上和空中，也為國家主權所及的，所以還有領海和領空；(3)政府——就是整個民族表示或執行公共意志的機關；(4)主權——就是最高的統治權，有此，對內可以維持國家的秩序，增進人民的幸福，對外可以防禦他國的侵略，保持土地的完整。以上四種缺少一項，即不能稱為國家。

國家依主權完全與否，可分數種：(1)獨立國，也稱自主國。她和他國完全沒有從屬的關係，也不受他國的干涉或保護；對於內治外交，都有自由處理的機能，像我國、英、美、法、德、日等國是；(2)屬國，不是完全的獨立國，其主權的

一部，受某種條約的限制，像加拿大等是；(3)保護國，依據特別條約，立於他強國之下，而靠她援助的，像安南是法國的保護國，俾路支是英國的保護國是。

提問要點

- 一 甚麼叫做舊大陸？甚麼叫做新大陸？其新舊的區別是怎樣分的？
- 二 大陸的分布狀況是怎樣的？共分幾洲？
- 三 地形對於人生有甚麼關係？
- 四 世界的大洋，從前分作五區，現今爲甚麼只分爲三區呢？
- 五 人工開鑿的河有幾種用處？世界的人工河，那些最有價值？
- 六 世界的氣候，爲甚麼不同？各大陸的氣候狀況怎樣？
- 七 人類種別有幾？他的分布狀況是怎樣的？又各洲中那些地方，是最適於人類永久居住的？
- 八 國家從怎樣而發生，她的要素是甚麼？又依主權來分，可分爲幾種？

第二編上 地方誌一

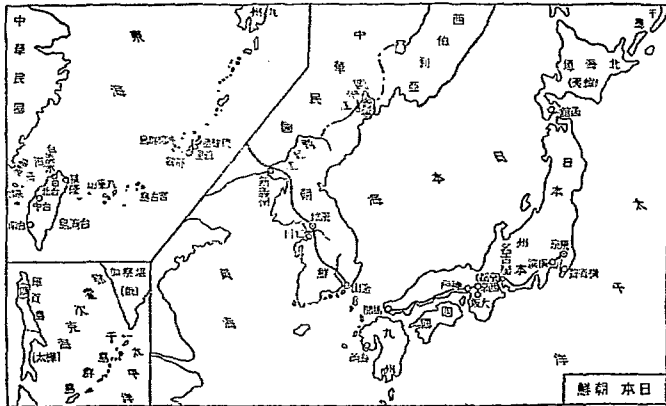
第一章 亞細亞洲

亞洲本爲世界文化發達很早的地方。中古時候，強國——元朝的勢力，嘗及於歐洲東部。今則勢殊情異，全洲人民，對於現代文明，不免落後。其主權完全，可以稱爲獨立國的，除我中華民國而外，有日本帝國、暹羅王國、伊朗（波斯）王國、阿富汗王國及新興之內志王國和土耳其共和國。此外安南則爲法保護國；印度、緬甸則爲英領；俾路支、不丹、尼泊尔、伊拉克諸國，雖有獨立的名義，實亦屬於英人的勢力範圍內。至新興的克拉克、巴勒司坦，也歸英國的統治和保護。他如南洋羣島，則分屬於英、美、荷、葡諸國，而爲其殖民地。至北部亞洲的西伯利亞和中亞細亞，卻都建設國家，加入蘇維埃聯邦之內；所以現在的北部亞洲，也國家林立，產業發達，不能再以荒寒僻地視之了。

第一節 日本

自然概況 世界各國，和我國最接近

並且最有關係的，要算日本。她是亞洲東面海中的一個島國。原有領土，本只北海道、本州、四國、九州等島，面積僅當我國三分之一；後來陸續占我琉球、臺灣、朝鮮、庫頁南半部等地，領土差不多增加了一倍；歐戰以後，更因國聯議定，得委任統治舊德領大洋洲諸島的一部分，稱雄於太平洋，為現代五大強國之一。日本本部，地形狹長，從東北起，漸漸彎向西南，好像一張弓。全國由山脈構成，故只有狹小的局部平原和短促河流；山峯以富士山為高，達三千七百餘公尺，日人稱為「聖山」。又因地當亞洲大陸和太平洋間的斷層地帶，所以火山獨





富 士 山

多，常有地震。海岸多曲折，富港灣，氣候北部寒冷，南部溫和。因受季候風的影響，雨量很豐富；初夏的梅雨，尤與農業有重大關係。更因地當太平洋上的風暴區域〔一〕，夏秋之交，常有風暴經過，形成拔木、倒屋、覆舟的災禍。

註 〔一〕太平洋上的風暴，叫做

颱風，常起於八九月間，從菲律賓羣島東方出發，初取北西的方向，進行到臺灣以東，漸漸變為北東的方向，掠過日本本部。因此日本人有「二百十日之頃（就是從立春以後的第二百十日，大概在九月一日前後），是最

可怕的時候」的話。在這個時候，漁夫都不出海，船隻也都靠岸，海面上現出一種荒涼寂寥的景象；并且農家也很擔心，因為這時候稻正開花，經不起風暴的摧殘。

人文概況

日本的人民總數，約當我國六分之一。主要民族是大和族，人口密度和增加率都很大。民性善模仿，勇進取，有機變之才；惟度量褊狹，不脫島國民的習性。政治爲君主立憲；社會階級的區別頗嚴，貴族在政治上占優越地位，民權未十分發展。

因島國位置的關係，天然使她成爲海權的國家，所以她的汽船噸數，占世界第三位。至於國內交通，內河航行，多代以沿海航行。鐵路綫的延長，也有一萬九千多公里。

日本產業而以農爲主，米、絲、茶是她的三大農產，和我江浙地方相像。絲、茶的出產，都已超過我國，絲的產額，且占世界第一。沿海受寒流和暖流之賜，漁業很盛；北海道和庫頁島沿海一帶，爲世界三大漁場之一。礦產只有銅比較豐富，煤鐵和煤油都很少，於是年來急急向我東三省，謀奪取此種礦產。工業近來進步很快，像紡織、製鐵、製瓷器、造紙、製玻璃等，尤爲發達。但日本天產既少，主要的原料和燃料，不能不從別國輸入；大量生產品，以輸出他國爲目的；所以日本的工業，是建築在對外貿易

的基礎上的。日本的對外貿易，輸入多是我國的原料品，輸出的製造品，大都是運到我國來的，一往一來，被她剝削了去的真不少。日本人口，近年也有漸向都會集中的傾向。她的最大都會，要算東京。東京是她的國都，在東京灣北岸，扼全國交通中心，街衢整潔，學校林立，我國留學生在那裏的很多，我國所派的駐日公使館也在那裏。東京的西南，有日本第一商埠橫濱，因其地當太平洋航路的要衝，所以輸出額占全國之半。橫濱之南，有日本第一海軍港橫須賀。大阪是日本第一工業地，紡織業尤發達；所產棉紗、棉布，多由神戶輸出。京都（西京）在大阪西北，是日本舊都，古蹟很多，風景也佳，是全國美術工藝的中心。長崎在九州島西北，和我國海程距離最近，是日本水產物輸出我國的總匯。馬關也叫下關，是穀物集散地，甲午之役，我國和日本訂約於此。

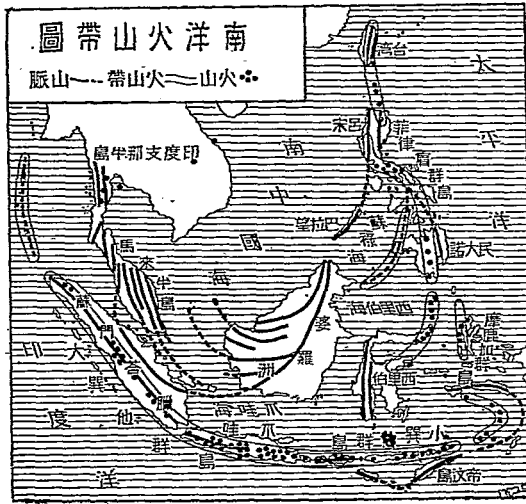
註 〔一〕據一九三三年朝日年鑑：日帝國共九〇、三九六千人，人口密度，平均每方公里爲一六九人，每年淨增人口數達九十萬以上。

提問要點

一 日本的疆域及地形是怎樣的？

婆羅洲北部爲英領外，餘均爲荷蘭所領；小巽他羣島包含的摩爾（一稱帝汶）、富洛列斯、松巴窪等島，除的摩爾東半部爲葡領外，餘也均爲荷蘭所領；又北方的菲律賓羣島，爲美所領。這些島嶼，是世界著名的火山帶，其火山的分布，可分二派：一由菲律賓羣島，經西里伯諸島而達摩鹿加島；一由的摩爾經富洛列斯、松巴窪而達爪哇、蘇門答臘諸島。就中以爪哇和蘇門答臘火山爲最多，所以荷蘭政府自一九二一年以來，即設立火山研究所，以預防火山的災害。南洋地勢因火山的綿互，概爲山地和丘陵地，河流也很短促，就中以婆羅洲的卡浦亞斯河爲最長。

南洋的氣候，因位於熱帶，和在季候風區域之內，所以天氣較熱，每年



平均溫度在攝氏二十度以上，沒有四季的分別，既無「履霜堅冰」之懼，更無「黃葉西風」之感。但最熱的時候，卻也常有陣雨降下，非常涼快，所以有「四時皆是夏，一雨便成秋」的話。

註 〔一〕我國人所謂南洋，有廣狹二義：廣義包括大洋洲諸島及安南、暹羅、緬甸等，後面這幾個地方，已在新課程標準適用初中本國地理第三冊內說過；狹義的，就是本節所述的南洋。

人文概況

南洋住民幾乎各種族都有，彷彿是一所人類博物館，其原住土人，叫做馬來族，也就是馬來羣島命名之所由來。不過華人移植到那邊去很早，人數也很多，所以土人也多混有華人的血統。在事實上南洋羣島可以說是我們華人所辛苦開闢的地方，但從歐人東來以後，竟全部爲荷、英、美等帝國主義者所侵占了。南洋羣島因散在海洋間，交通方面多以海上爲主，和歐、美、印、澳以及我國都有汽船往來，鐵路只爪哇、蘇門答臘及菲律賓等處比較發達。

南洋天然資源，很爲豐富，重要的農產，有甘蔗、樹膠、椰子、茶、咖啡、煙草、金雞納霜、馬尼刺麻等。礦產像煤、石油、錫、金、鐵的埋藏很富，除蘇門答

臘、東婆羅洲的煤及石油，邦家、比利敦的錫外，多未開採。沿海漁業也盛。韋柏氏就以研究淡水魚，來規定亞澳兩洲的最新界綫。都會以下列數處爲最繁盛：(一)巴達維亞，也叫吧城，在爪哇西北部，爲政治中心地，荷屬東印度總督駐節於此；代表荷蘭國王統治全屬，有著名的植物園。其東面三寶壠和泗水二埠，都是華僑集中的地點。(二)棉蘭在蘇門答臘的東北岸，是蘇門答臘的首都，煙葉產出頗著名。(三)打根，在婆羅洲北，是英總督駐在地，燕窩、海參，從此地輸入我國的很多。(四)望

馬尼刺麻的採集



加錫在西里伯島的西南，港灣優良，有第二新嘉坡之稱。(五)馬尼刺是菲律賓的首都，當太平洋交通、貿易的要衝，居留華僑極多。附近的卡維忒，是美國的亞細亞艦隊根據地。

註 [一]亞澳兩洲的分界綫，頗多異論；如華萊斯氏 (Wallace) 定婆羅洲和西里伯間爲兩洲的界綫。麥利爾氏 (Merrill) 以爲華萊斯綫只有婆羅洲和西里伯間的一段，可以存在；此外應改向北延長，經過蘇祿海，向臺灣和巴坦島之間，東折入太平洋。韋柏氏 (Weber) 從事這個問題的研究，一面以最良善最可信的淡水魚爲材料，特別注重分布狀態，向馬來羣島，詳細調查。一面又從地質學上研究。結果，他以爲亞澳兩大陸的界綫，須選取經過的摩爾和澳大利亞間，而至西蘭和巴布亞間的一綫。這就是現在亞澳兩洲的最新界綫。 [二]泗水爲荷屬的海軍根據地，有造船廠、兵工廠等，全埠營業操於華僑之手。 [三]寶壠有明鄭和墓，香火很盛。

提問要點

- 一 南洋羣島包含那些地方？這些地方是那些國家所屬領？
- 二 南洋羣島的地勢和氣候是怎樣的？

三 住在南洋羣島的，以那種人爲最多？牠的交通狀況是怎樣的？

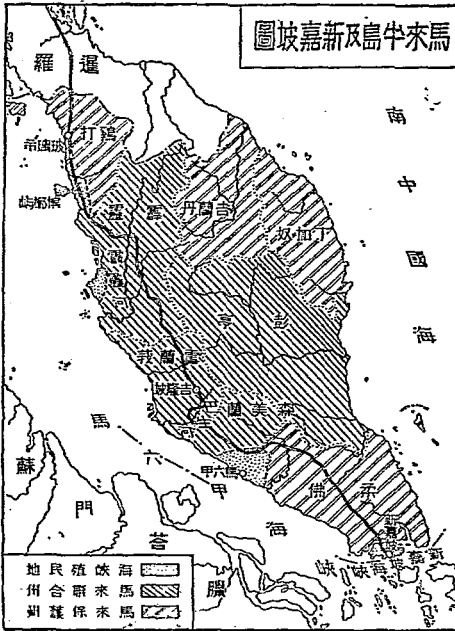
四 南洋羣島有甚麼天產？亞澳兩洲最新的界綫是怎樣劃分的？

五 南洋羣島有甚麼著名都會？那些是物產集散的經濟都會？那些又是形勢重要的軍事都會？

第三節 馬來半島及新嘉坡

自然概況 馬來半島也稱馬來亞，分爲海峽殖民地、馬來聯合州、馬來保護州三三部分。海峽殖民地在馬來半島的西南角，包含新嘉坡馬六甲及檳榔嶼，皆爲英直轄殖民地，華僑統稱爲

馬來半島及新嘉坡圖



三州府。馬來聯合州包括森美蘭、雪蘭莪、霹靂及彭亨四州，爲英的保護州，華僑統稱爲四州府。馬來保護州包括柔佛、鷄打、玻璃市、吉蘭丹及丁加奴，也歸英保護，惟尙未加入聯合州之內，華僑統稱爲五州府。上述各地，統由英國海峽殖民地總督統轄。北以山脈接暹羅，南端去赤道只一百九十里，中央稍偏西的一面，自南而北，有山脈綿亙着，所以地多丘陵。河流亦短，就中以霹靂河和巴生河爲較長。氣候四季如夏，全年多雨，雖位在熱帶中，但也不很酷熱。

註 (一) 馬來聯合州也稱馬來聯邦；馬來保護州也稱馬來諸邦。(二) 海峽殖民地的

統治，由英皇親任的總督行之，總督設在新嘉坡，統轄司法行政各機關，又握有兵權。

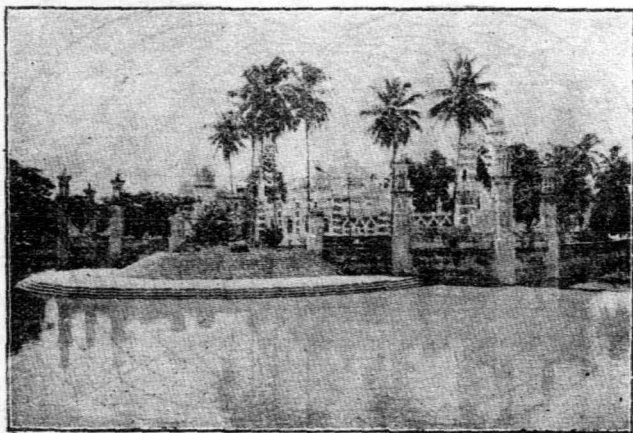
人文概況

馬來半島的住民，以馬來人最多，占百分之四九，華僑占百分之三五，印度人占百分之二四，所以全部差不多是亞洲種。半島交通，除霹靂

河下游一部有航運之利外，要算自新嘉坡到檳榔嶼的鐵路，爲唯一的交通孔道。這鐵路當新嘉坡和半島南端柔佛間，築有長堤，堤中斷處，架以鐵橋，可開合以通舟楫，工程非常偉大。又因地當東西交通的要衝，遠洋近海的交通就非常發達。馬來半島的富源，以錫和樹膠爲最著，這二種產額，都占世界第一位，

有左右半島經濟的力量。錫礦大半由華僑經營；橡園幾全爲華僑所有。重要都會有下列數個：(一)新嘉坡扼馬六甲海峽的咽喉，爲自由商埠，當歐亞交通的要道，爲英國三S政策的中樞，港海設備完全，有東洋第一大船塢。我國有領事駐此。現在英人在這裏設立海軍要塞，和東亞的關係更爲密切。(二)檳榔嶼在馬來半島西岸海中，以多產檳榔而得名，和新嘉坡同爲自由港，貿易很盛。(三)吉隆坡是雪蘭峨的首府，也就是馬來聯邦的首都，爲錫和樹膠產地的中心。人口八萬，爲聯合州中人口最多的地方。

吉隆坡的回教堂



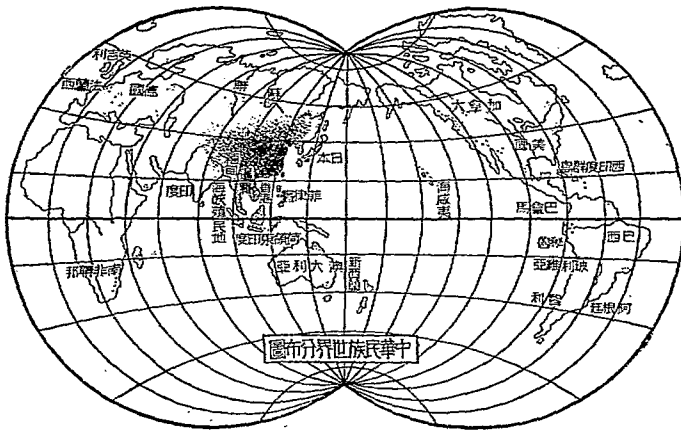
註 [一]所謂三S政策，就是英國開通蘇彝士(Suez)經過新嘉坡(Singapore)而至上海(Shanghai)的商業政策，因三地英文首字均爲S，故名。

提問要點

- 一 馬來半島政治上的區分是怎樣的？
- 二 馬來半島的地勢和氣候，有無特殊之點？
- 三 說明馬來半島的主要交通和產業。
- 四 繪一半島行政上的區劃綫和各大都會的所在地。

第四節 南洋羣島的華僑

統計華僑在世界各地發展的，數近一千萬。但歷史最久，勢力最大，能穀掌握



所在地經濟權的，要推南洋羣島。南洋羣島的華僑，福建、廣東兩省的人最多，就福建人占三分之二，廣東人占三分之一。農、工、商、礦各業，他們無不經營；大規模的熱帶農業，在他們掌握中的尤多。

南洋地方，氣候炎熱，土人多天性懶惰，西人也不慣居住，華僑卻處之泰然，並不減少工作效率，其忍耐力之大可知；並且有許多小島，別國人不敢去的，也都有華僑的足跡，其冒險性之富又可知。有人說：『南洋地方，海水到處，便有華僑』，並不是誇大的話。

華僑雖然客居海外，仍舊很熱心國事，對於革命的贊助，尤其盡力；每逢國慶日他們所住的市街，到處國旗招展，儼然是海外的中華民國。不過近年來，華僑一面受各該地政府的苛待，一面受日本人競爭的影響，前途也正難樂觀。

註〔一〕南洋土人因為受氣候的影響，生活沒有變化，又因為受環境的影響，生活非常容易，所以天性懶惰，不知進取。〔二〕從前白人利用華僑，開闢南洋；開闢成功之後，便任意虐待（荷蘭人尤其厲害），苛徵重稅，干涉教育，甚至禁止遊歷，這是我政府應

南洋羣島的華僑	
荷領地	九二〇、〇〇〇
英領地	四〇〇、〇〇〇
美領地	八四、〇〇〇

當竭力加以保護的。〔三〕日本人見華僑在南洋羣島這樣發展，便由羨慕而生爭奪之念。因為日本人的體質，也宜於熱帶生活。所以近二十年來，日本人的南進政策，大收成效，現在他們在南洋羣島，勢力已經很大，華僑已很受他們的影響了。

提問要點

- 一 福建廣東人為甚麼多移殖南洋？他們為甚麼能設在南洋占優越的地位？
- 二 華僑怎樣能保持從前的光榮歷史？

第五節 印度

自然概況

印度是亞洲南部三大半島之一，北和我國及不丹、尼泊爾為鄰，西部和阿富汗、俾路支為界。她本是世界文明古國，一八七六年被英所併。

地勢：北部是喜馬拉雅山地，南部是德干高原，南北兩高地的中間，是一塊大平原。大平原的西部，是印度河流域；東部是恆河和雅魯藏布江流域。海岸綫很簡單，但用人工補救，有好幾個人造的港灣。

氣候：大部為熱帶性，北方高地卻很涼爽。因為受季候風的影響，分乾溼二季。每逢溼季，南西季候風

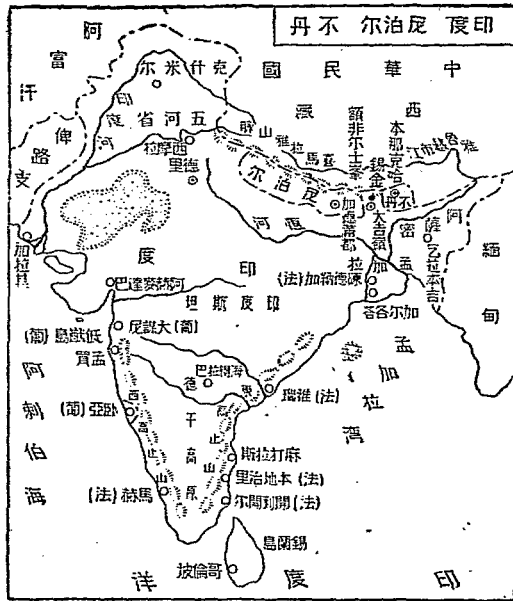
，飽含水蒸氣，從印度洋上吹來，在東部恆河和雅魯藏布江流域，降雨獨多；所以那個地方，人口最密，物產最富，成爲印度最開化的地帶。但西部印度河流域，卻爲季候風的影響所不及，空氣乾燥，多草原和沙漠。

註 [一]其餘二半島爲

印度支那半島和阿剌伯半島

。 [二]在印度北方，喜馬

拉雅山地中，有不丹(Bhutan)和尼泊爾(Nepal)二小國。不丹一八六五年和英國訂約，受印度政府保護，首都叫本那克哈(Punakha)。尼泊爾本是我國藩屬；自從一八一五年和英國訂約，英國派遣軍隊，駐紮在她的首府加德滿都(Katmandu)以後，已經在英人監視



之下了。〔三〕喜馬拉雅山脈，是使印度和亞洲其他各部隔絕的天然障壁。山的南北兩面，雖然相去不遠，風土人情，卻完全不同。山北地方，是西藏高原，陰寒乾燥，人口稀少；山南地方，是印度平原，溫熱溼潤，人煙稠密；好像是兩個世界。〔四〕雅魯藏布江流域的阿薩密省（Assam），是全世界最多雨的地方。

人文概況 印度住民有三萬萬五千多萬。種族複雜；人數最多的，是歐羅巴人種的印度族。至於居留印度的英人，總數不過十萬。宗教多奉印度教；西北一帶，回教民族甚多，宗教既複雜，言語又不統一，所以民族精神不容易團結。

就交通論，鐵路逐年添築，現在路綫的延長，有六萬四千里，爲亞洲第一。水路以加爾各答、哥倫坡、孟買等港爲中心，東和我國、日本，西和歐洲各國通航。農業很發達，米、麥、棉花、黃麻、茶、是印度的五大農產。阿薩密及錫蘭多產茶，產額占世界第一；德干高原盛產棉，所以印度爲世界的重要棉花供給地；東部恆河流域產米和黃麻；恆河上流地方及印度河流域產小麥。至於畜牧事業，盛行於北部山地及中央印度斯坦地方，所以牛的頭數、占世界第一；礦產煤鐵也富。印度天產既富，人工又賤，生產力極大，是英國的絕好原料。

供給地；一方面人口又多，消費力也極大，是英國生產過剩品的絕好市場：所以從經濟上說，印度真是英帝國的寶庫。但英人待遇印度，很不平等，所以印度人要起反英的民族運動。印度的首都叫德里，在恆河上流，英的印度總督就駐在此地。德里北方的西摩拉，在海拔二、一七〇公尺的高地，是絕好的避暑場所，每逢夏季，英人多到那邊去，差不多成了臨時政府。加爾各答在恆河口三角洲上，扼印度平原的門戶，是印度第一大會，又是茶和黃麻的輸出港。加爾各答北方的大吉嶺，也是一個避暑地，又是從印度到我國西藏來的

錫 蘭 茶 田

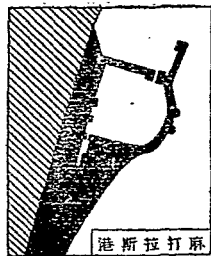


關口。孟買在半島西岸，是棉花輸出港；又是新進的工業都市，紡織業極盛，染料和製革工業也很發達。麻打拉斯在半島東岸，也是印度的重要商港，港灣由人工造成。哥倫坡在錫蘭島西岸，由人工設防波隄，以禦風浪。地當印度洋航路的中心，往來歐亞兩洲間的船舶，經過此地，一定要靠岸。

註 [一] 印度開始種茶，阿薩密在一八三五年，錫蘭島在一八七六年，但都行大規模的栽培，並且用機器焙製，所以出品一年多一年，漸漸奪去華茶的銷路，而位世界第一。
[二] 印度棉花的輸出，次於美國而位世界第二；日本是她的最大主顧，印度輸出的棉花，有一半是運到日本去的。
[三] 在印度河流域的五河省 (Punjab) 地方，人工開鑿的運河，可以灌溉乾燥地一千三百多萬畝，產小麥頗豐。

提問要點

- 一 印度的地形是怎樣的？她的氣候有無特異之點？
- 二 甚麼地方是印度最開化的地帶？

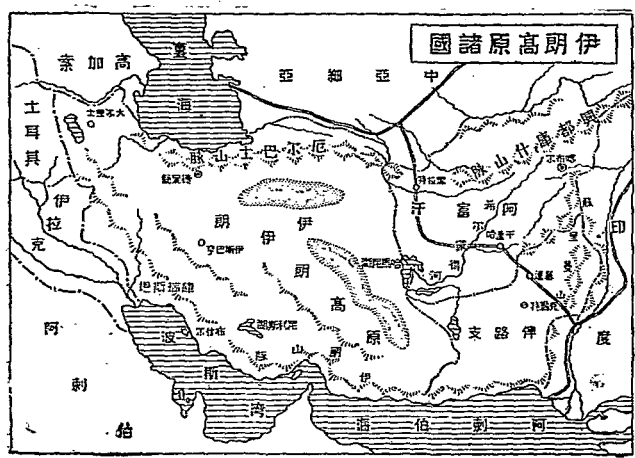


麻打拉斯

- 三 印度有甚麼農產在世界上占着重要地位？
- 四 英帝國主義怎樣侵略印度？試推測印度民族運動的前途當怎樣？
- 五 印度那些都會在商業上占着重要地位？

第六節 伊朗高原

自然概況 伊朗高原在印度的西部，中亞細亞的南方。政治上分做英領俾路支、和阿富汗、伊朗（波斯）兩王國。四周高山圍繞，內部略成三角形的高原。北以興都庫什山及厄爾巴士山，與中亞爲鄰，這二山的山頂，四季多積雪，宛如銀世界；東以蘇里曼山界印度平原，是國防的屏障；南面有伊朗山脈聳峙於阿剌伯海和波斯灣沿岸



；西界美索不達米亞沃野。高原內部多內陸河流，就中以希爾蒙得河爲最著，長約一千一百公里。因四周山脈綿互，海風不能吹入內地，所以全面積二百七十萬方公里，沙漠和不毛之地約占其三分之一。氣候是大陸性，寒暑相差很烈，夏季平均氣溫達三十四度，雨量極少，空氣乾燥，是世界最熱地之一。

註 [一]英領俾路支占伊朗高原的東南部，本是遊牧民族的酋長國。現在北部受印度政府直轄；中部以南，部落很多，統以克勒特 (Kala) 地方的大會，受印度政府保護。

[二] 阿富汗王國占伊朗高原東北部，一向是英俄兩大勢力衝突的地方，從一九〇七年英俄協約成立以後，阿富汗便入了英國的勢力範圍。到一九一九年蘇聯和阿富汗締結對等條約，承認她獨立；國王阿馬奴拉 (Amanullah) 便十分親蘇聯，并且出兵攻印度，脫離了英國的羈絆，成爲完全獨立國。但英國仍不忘懷於此。 [三] 波斯 (現稱伊朗) 也一向是英俄勢力衝突的地方；自從英俄協約成立，波斯北部屬俄國勢力範圍，南部屬英國勢力範圍。後來俄國革命，英人就乘機在一九一九年和波斯締結英波協約，波斯殆變成了英國的保護國。當時波斯人民，羣起反對；到一九二一年，李查汗 (Reza Khan) 崛起，推翻親英派政府，宣布該約無效；從此以後，波斯的內政外交，都有進步；一九二八年，英國因爲蘇聯

事事對波斯表示好意，所以她也讓步，承認波斯關稅自主，并且廢除領事裁判權。

(天)

人文概況 住民爲歐羅巴人種的伊朗

族，分爲伊朗人、阿富汗人、俾路支人等。

全人口約二千一百萬人，人口密度小，每方公里約七人。民性剽悍，多奉回教及拜火教。

就交通論，除由蘇聯延長至阿富汗和由印度延長至俾路支的幾條鐵路外，不論縱斷綫或橫斷綫，都未建築。因地形上的關係，大部是駱駝隊商路，那大不里士、德黑蘭及克勒特等，就是主要隊商路的中心。

四周的山麓及河畔，并中央沃野的部分，多營農業，產小麥、棉花、果實、蠶繭等，近年伊朗西北部地方，引渠灌溉，農業尤有起色。又草原和沙漠地方，多畜牧駱駝、馬、

伊 朗 高 原 的 駱 駝 商 隊



羊等，那羊毛、皮革、絨氈等就是她的特產。然大部分人民，總以營游牧生活的爲最多。全境礦業不發達，惟伊朗西北部和西南部，盛產煤油，爲各帝國主義者所垂涎。

都會之主要者，有下列數處：(一)克勒特當伊朗、印度間的要路，是藩部的首都，克勒特大酋長居駐於此。因地當二千餘公尺的高原上，夏季涼爽，冬季極冷，人民多避寒於東南各地。(二)喀布爾是阿富汗的首都，英有監督官駐於此。當中亞和印度往來要道，占軍事商業的重要地位；工業以肥皂、皮革、衣類等製造爲最盛。(三)黑拉特在喀布爾的西面，土地肥沃，農產很富。所出絨氈，以美麗著名。城內有偉大的回教寺院。(四)伊斯巴亨是回教聖地，商工業頗盛。絨氈製造也很佳。(五)布什爾地近波斯灣頭，爲軍事外交的中心，是波斯灣第一商埠。

註 [一]煤油是工業的主要原動力，既易取用，又便運輸，加以用途比煤更廣，儲量卻比煤少，所以各帝國主義者，到處想攫取煤油的開採權。伊朗的煤油礦——西北部德黑蘭和西南部庫瑞斯坦 (Khuzistan) 一帶，蘊藏最富——尤其是國際煤油業競爭所集中。英國人捷足先得，伊朗煤油田的大部分，採掘、販賣、輸出的權，已爲英波煤油公司所獨占

；但後來伊朗人參用美國資本，開發國富，因此，英、美兩大帝國主義者，曾起劇烈的爭執。最近伊朗又向英國提出取消英波煤油公司的契約了。

提問要點

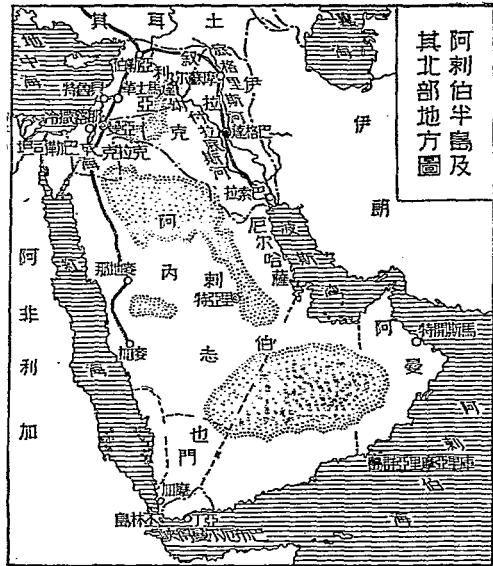
- 一 英俄在伊朗高原衝突的原因何在？
- 二 伊朗高原有甚麼高山大川？
- 三 伊朗高原行政上分爲幾區？牠的交通是怎樣的？
- 四 伊朗有甚麼物產爲各帝國主義者所垂涎？
- 五 試繪一伊朗高原的大都會所在地圖。

第七節 阿剌伯半島和其北部四地方

自然概況 阿剌伯在伊朗高原之西，是世界第一大半島。東臨波斯灣，南瀕阿剌伯海和印度洋，西鄰紅海，境內多酋長國，自內志王國崛起，征服各部，半島差不多都在她勢力範圍之內。她的北面，歐戰前都是土耳其的領土，現在分爲四個政治區：東部的伊拉克，是新興的獨立王國；西南部的巴勒司坦和克拉

克，是英國的委任統治地；西北部的敘利亞，是法國的委任統治地。地勢除伊拉克占底格里斯和幼付拉底斯兩河流域的平原外，全境周圍多山，中央多高原，南部海拔達三千公尺以上，向北漸次降低，那死海附近，就是世界第一低地。南有阿刺伯大沙漠，北有敘利亞沙漠。無湖沼，也無大河，海岸綫只六千餘公里，不但簡單，且南部海上多珊瑚礁，妨礙交通不少。氣候炎熱，屬無雨帶，空氣常乾燥，沿岸尤甚。中央高地和伊拉克平原，四時溫暖，稱為樂土。南西山地，土質肥沃，盛產果品。

註 [一]當歐戰時，漢志(Hedjaz)國王曾經雄視阿刺伯，但實際受英國保護。一九二



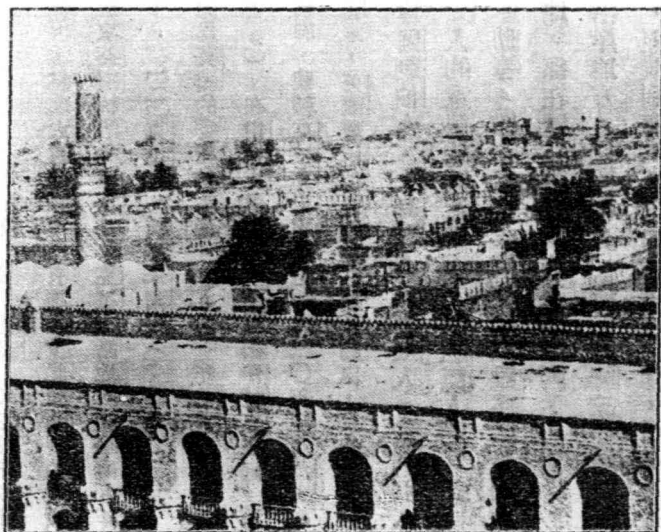
四年，華哈比民族 (Wahabi) 奉內志王騷特 (Ibn Saud) 爲首領，滅了漢志，又征服許多部落，一時聲勢很盛，英國人在阿刺伯的勢力，爲之大減。騷特很有雄心，想在阿刺伯建設一個回教帝國；一九二八年，預備大舉進攻英國統治的伊拉克、克拉克諸地，後來雖和平解決，但英人在阿刺伯，從此不能安枕了。〔二〕克拉克一稱外朱爾丹 (Trans-Jordan)，在巴勒司坦之東，歐戰後，與伊拉克同爲英國的委任統治地。一九二一年，英人使漢志國王赫塞因 (Husein) 第三子菲塞爾 (Faisal)，在伊拉克組織政府，號稱伊拉克王國，第二子亞勃德拉 (Abdulla) 在克拉克組織政府，號稱克拉克王國。但一九三〇年夏，英國和伊拉克訂約，承認其完全獨立，並撤退駐軍，英國對伊拉克的委任統治關係，就此終止。

人文概況

居民種族很複雜，以阿刺伯人、土耳其人、猶太人、敘利亞人等爲最多。年來民族運動很力，像猶太人的重興故國運動，敘利亞人的反法圖謀獨立，伊拉克人的脫離委任統治運動等，都有相當成效。住民雖多數信回教，然因猶太教、基督教及回教的發源地，都在這一帶，信仰各不相同，所以各族間時時發生衝突。交通：北部及沿岸地方，比較發達。從前德國三B政策中的巴格達鐵路，從士坦保爾對岸起，經敘利亞的亞勒伯，抵巴格達，這是重要

的鐵路，歐戰後，移歸英、法管理。漢志鐵路從亞勒伯南走，經達馬士革、耶路撒冷而達麥加，是巡拜聖地者必經之路，也叫巡拜鐵路。內陸多隊商路，水路以巴底格里斯幼付拉底斯兩河為較便。半島沿岸的巴索拉、亞丁等港，均為交通的門戶。產業受地勢及氣候的影響，不甚發達。北部高原地方，多以遊牧為生。伊拉克及地中海沿岸地方，土地較肥沃，適於農耕。阿刺伯半島也以遊牧為主，所產良馬為世界第一。波斯灣和紅海沿岸，以及

達 格



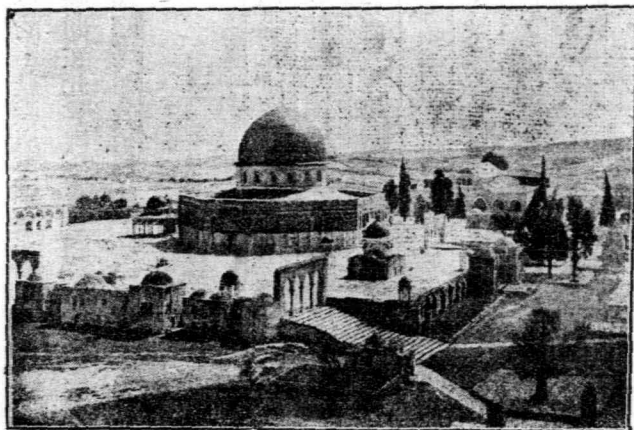
中央高原附近多沙漠田的地方，住民也有務農的，農產以棗椰子 and 咖啡為最著名。礦產以伊拉克的摩蘇爾煤油為最重要，國際間在此曾發生長期的煤油戰，到了最近，由美、荷、英、波、法諸國合組一大國際煤油公司於此，始告平息。本區重要都會，如下表之所示：

里亞特	在半島中央	是內志王國的首都
麥加	在紅海沿岸	是穆罕默德的生地
麥地那	在麥加的北方	是穆罕默德的葬地
巴格達	在伊拉克中部	是伊拉克的首都
達馬士革	在敘利亞西部	是敘利亞首邑，果樹繁茂，成為天然的公園。
耶路撒冷	在死海的西北部	是巴勒斯坦首邑，耶穌基督的葬地，穆罕默德的悟道地方。
亞曼	在耶路撒冷東部	是 <u>克拉克</u> 的首邑， <u>巴格達</u> 、 <u>開伊羅</u> 間的航空中心地。

註 [一]巴勒斯坦本是猶太國的故墟

• 猶太人從亡國以後，多流落海外。以長於經商，饒有積蓄。近年有重興故國的運動；英人也已允許他們移殖巴勒斯坦，重建猶太國了。 [二]敘利亞人因為反對法國人，一九二〇年在達馬士革開敘利亞會議，宣布獨立，迎菲塞爾為國王，雖經法國用武力攻破達馬士革城，趕走菲塞爾，派總督統治敘利亞。但此舉益促成敘利亞人的獨立思想。 [三]B政策，就是從德國柏林 (Berlin) 經皮商丁 (Byzantium) 後改名為君士坦丁堡 Constantinople，現稱為士坦保爾 (Sambal or Istanbul) 到巴格達 (Baghdad) 的鐵路政策。

耶路撒冷的回教寺院



提問要點

- 一 阿刺伯半島的地勢，有無特殊之點？
- 二 阿刺伯有何新興王國？并略述其沿革怎樣。
- 三 英法對於阿刺伯和其北部四地方的關係怎樣？
- 四 阿刺伯和其北部的民族運動是怎樣的？又有什麼缺點？
- 五 阿刺伯半島的交通情形是怎樣的？產業又是怎樣的？有無和國際間發生很大關係的地方？
- 六 半島上對於宗教方面的關係怎樣？

第八節 土耳其

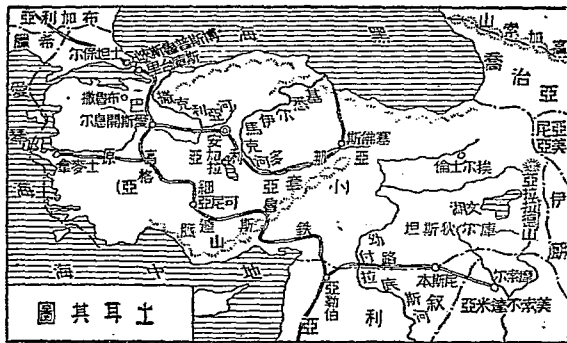
自然概況 土耳其向有「東方老大帝國」的名稱，歐戰後，領土瓦解，國幾不國；幸有青年黨領袖凱末爾崛起，對外戰勝希臘，取消英、法、意等帝國主義者的不平等條約；對內廢除帝制，頒布憲法，纔得中興。現在領土除歐洲、士坦保兩部外，大部在小亞細亞半島；突出在黑海和地中海的中間，恰成歐亞兩大

陸間天然的渡橋。地勢北部有黑海山脈，南部有套魯斯山脈，這兩山脈形成亞那多利亞高原。河流以基悉爾伊馬克和撒克利亞河爲著，都北流入黑海，地形高峻，且上流雨量很少，所以流勢湍急，水量不大，利用很鮮。氣候因地形的影響，黑海沿岸多雨；尤其是秋冬二季，春季比較乾燥。西南兩岸，夏暑冬溫，夏多晴，冬多雨，屬地中海氣候。內地高原，夏日炎熱，冬季寒冷，雨量只二五〇公釐，又是大陸性氣候了。

人文概況 住民約一千萬，多土耳其族，

雖信奉回教，但現已不復規定爲國教，不再受可蘭經的拘束。并且採用拉丁字母，排除伊朗和阿剌伯的古典名詞，使教育趨於簡易，成立合於實用的一種新文字，效果很好。

交通內陸多靠駱馬，鐵路延長達六千一百公里



，重要的有亞那多利亞鐵路和巴格達鐵路。

住民多營農業，又因政府的竭

力獎勵，產出煙草、穀物、無花果、橄欖、葡萄、棉花等很多。亞那多利亞高原，氣候乾燥，很宜於牧畜，所以這裏產出的羊毛，世界馳名。礦產很富，像煤、岩鹽、銅、鐵、鉛、錳、鎳等都有，可惜徒供爲他國的原料罷了。首都叫安加拉，舊名昂哥拉。地在半島中央，市街寬廣整齊，附近產著名「安加拉山羊」，羊毛光澤柔軟，可織上等物品。

安加拉新都的建設

斯庫臺里隔博斯普魯斯海峽、



(一)作博斯福魯海峽)，和歐洲土領的士坦保爾東西相對，是歐亞交通的要津。
士麥拿也稱伊士麥，西臨多島海，輸出羊毛、葡萄乾、絨氈等，是小亞細亞第一良港。
布魯撒在斯庫臺里西南，工商業頗盛，附近有溫泉湧出，風景清幽；
外人到這裏來休養的很多。

註

〔一〕亞那多利亞鐵路從斯庫臺里過愛斯開息爾；一經安加拉到塞佛斯；一到可尼亞。巴格達鐵路由可尼亞經國境尼斯本和伊拉克的摩蘇爾到巴格達，再延長到巴索拉。

〔二〕凱末爾總統的成功，係以農民的新繁榮為基礎。土耳其農民向處於苛政重稅之下，困苦不堪，今則都受農業銀行和六百公司的援助，該銀行和諸公司貸與農民之款，總數已達十一萬萬土耳其金鎊，所以近來農產物增加很快。

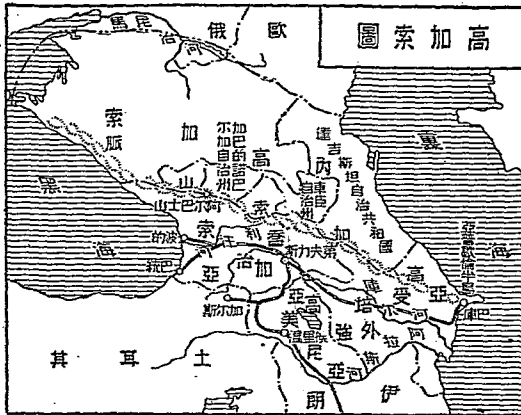
提問要點

- 一 土耳其自凱末爾執政後，她的國勢是怎樣的？
- 二 土耳其的地勢，影響於氣候怎樣？
- 三 試說明土耳其的著名交通和國際關係。
- 四 土耳其有甚麼大都會？

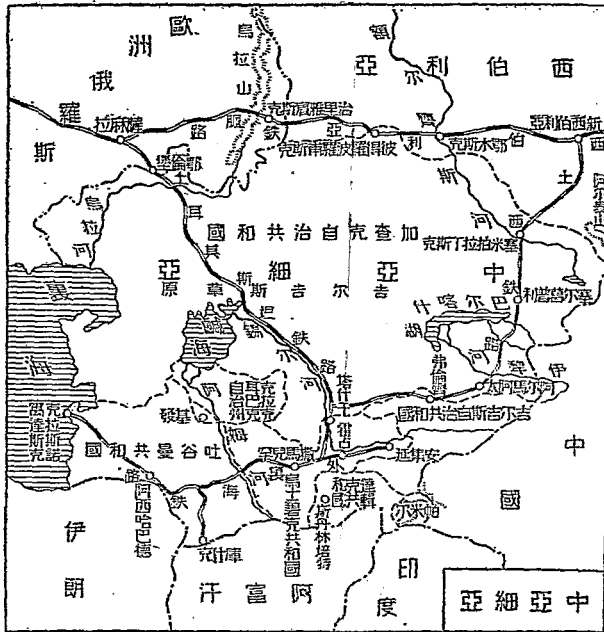
第九節 蘇聯亞洲之部一——高加索和中亞細亞

自然概況 蘇維埃聯邦就是蘇維埃

社會主義共和國聯邦的簡稱，通常又簡稱蘇聯或蘇俄。她的領土，跨着歐亞兩洲，在亞洲的部分可以分做高加索、中亞細亞和西伯利亞三個區域。高加索和中亞細亞在蘇聯亞洲之部的西南，現在且先說這兩個區域。高加索在土耳其伊期之北，是黑海和裏海中間的橋梁。高加索山斜貫境內，把牠分爲二部：山以南，叫外高加索；山以北，叫內高加索。前者由喬治亞、亞美尼亞、和亞受培強三個共和國，組成外高加索社會主義聯邦蘇維埃共和國，



而為蘇聯七部之一。內高加索以馬尼治谷地，接聯歐洲大陸，由達吉斯坦共和國及車臣自治州等組成，而為俄羅斯社會主義聯邦蘇維埃共和國的一部分。從高加索渡裏海，便是中亞細亞，東南和我蒙古、新疆相接，地居歐亞大陸的中心，分爲吐谷曼、達輯克、烏士碧克三個蘇維埃社會主義共和國，及加查克、吉爾吉斯二個自治共和國。地勢因山河的分布而不同，高加索山脈自西北斜向東南，綿亙於高加索中央，山多係花崗岩



(天)

構成，雄偉高大，延長達一千二百公里，山北傾斜爲內高加索的草原，山南低落爲庫爾河及利汪河的平野。此山脈高度平均在海拔三千公尺以上，就中最高峯叫做阿爾巴士山，實達五千六百餘公尺，此外在雪綫以上有九峯，長年積雪，冰河閃爍，所以有高加索之稱，意即「光明之山」。從裏海而東，有鹹海和巴爾喀什湖的鹽湖，有錫爾、阿姆、伊犁諸內陸河，大部都是廣漠的曠原，而以吉爾吉斯草原爲最大。惟東南部有帕米爾阿爾泰諸山的綿延，峻嶺摩天，大部爲山地。氣候全屬大陸性。高加索北部寒冷多牧野，南部溫和多田園。中亞全年只夏季有微雨，是世界最少雨的地方；但因雨期正當野草生長的時候，所以大部分成爲吉爾吉斯草原，是極好的天然牧場。

註 [一]四時冰雪掩覆的地域，和夏季冰雪全消的地域間的限界，叫做雪綫 (Snow

line)。熱帶地方，此種雪綫，雖然見諸於千公尺以上的高山地域，但緯度愈高，雪綫即愈低。

人文概況

高加索和中亞細亞的住民，總計達一千二百萬。因受環境關係，分布殊異。高加索因地當歐亞兩洲連接的地方，各民族往來頻繁，所以種族非

常複雜。主要的有土耳其人、亞美尼亞人、喬治亞人、俄羅斯人等，就中喬治亞人，以容貌秀麗，身材優美著名。中亞細亞、多吉爾吉斯人、烏士碧克人、吐谷曼人、俄羅斯人等，大部分信奉回教。交通：高加索因山脈的橫亙，南北交通困難，東西交通尙便。至於中亞從前專靠駱駝，自從外裏海鐵路、土耳其斯坦鐵路和土西鐵路造成以後，這塊廣漠的原野，富源就一天開拓一天，成爲蘇聯的重要原料供給地。天產：高加索北部盛行牧畜；南部多業農，出產麥、棉、玉蜀黍、葡萄等頗豐，礦產以煤油的蘊藏爲最富。中亞多遊牧民族，他們所飼養的動物，羊最

巴庫油田的新建設



多，牛、馬次之，駱駝的頭數有三十多萬，占世界第一位。販賣皮毛，製革織氈，也是他們的副業。南部山麓的沿河地方，因為多水草田的緣故，農業很發達，所產各種果實，品優味美，稱世界第一。又因土質宜於桑棉，所以向來就盛行養蠶，棉花現已成爲中亞的重要農作物。重要都會有下列數處：(一)第夫力斯

是喬治亞首邑，外高加索聯邦的政府也設在此地；是蘇聯亞洲之部第一大會。(二)巴庫在世界第一鹽湖裏海的西岸，是亞受培強的首邑，據高加索煤油田的中心，所產煤油，由一條八百六十公里長的大鐵管，引到黑海東岸的巴統，輸出各地。(三)埃里溫是亞美尼亞的首邑，毛織業很發達。(四)塔什干在中亞錫爾河上流，是烏士碧克的首邑，當中亞三大鐵路的銜接點，成爲歐亞兩洲物質的聯絡地。(五)撒馬兒罕在阿姆河東岸水草田上，是從前帖木兒帝國的舊都；近來蘇聯人在這裏建設了新市街，工商業頗發達。

註 [一]土耳其斯坦鐵路從烏拉河 (Ural R.) 邊的鄂倫堡 (Orenburg) 起，東南一直通到塔什干。外裏海鐵路從裏海東岸的克拉斯諾達斯克 (Krasnodak) 起，東面一直到安集延 (Andjan) 爲止。這近我國新疆省邊境。牠有一條重要的支綫，從霍占 (Khojen) 西

而，分支北上，通到塔什干，和土耳其斯坦鐵路相接。從前，中亞地方，只有皮毛、生絲、氈毯等輕質商品，由駱駝隊商運往印度和西亞各大城；自從兩路造成以後，中亞的果品和棉花，便出現於莫斯科（Moscow）市上了。〔土西鐵路係土耳其斯坦西伯利亞鐵路（Turkistan-Siberian Railway）的簡稱。北從西伯利亞的新西伯利亞市分支南下，到中亞細亞的塞米拍拉丁斯克（Semipalinsk），這一段在一九一九年就造成。再從塞米拍拉丁斯克南下，經過塞爾葛普利（Sergopol），直達伊犁河南方的阿爾馬阿太（Alma Ata），這一段長一四四五公里，在沙漠地帶排除一切困難，費時三年半，到一九三〇年四月纔完成。再由阿爾馬阿太西經弗倫齊（Frunze），通塔什干。

提問要點

- 一 試畫一高加索簡圖，并註明重要的地名。
- 二 中亞細亞共和國有幾？牠的富源有甚麼？
- 三 中亞細亞氣候上有甚麼特異點？
- 四 高加索人種爲甚麼這樣複雜？煤油以甚麼地方爲最著名？
- 五 中亞細亞有何著名都會？

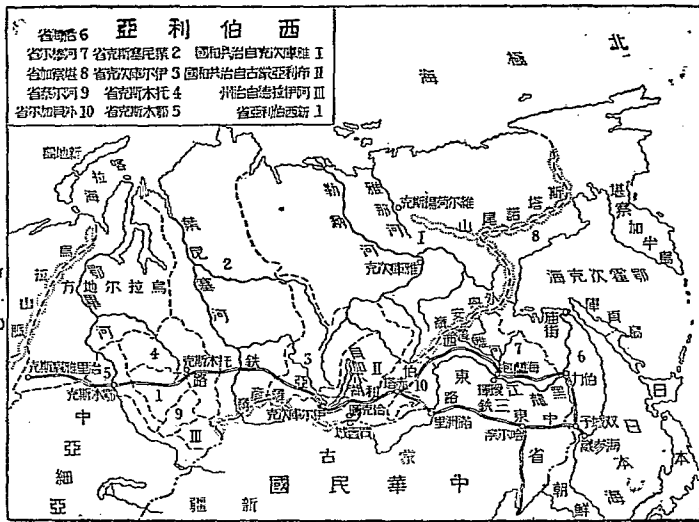
第十節 蘇聯亞洲之部二

—西伯利亞

自然概況 西伯利亞在中亞細

亞的東北，北臨北極海；東臨太平洋，沿岸更有庫頁島北半部，屬於蘇聯。南面和我東三省、蒙古、新疆相連，關係很密。西以烏拉山，接連歐洲之部。是亞洲北部一塊極闊大的地域，面積比我國還要大一點，當亞洲全陸三分之一。政治上分爲遠東四省、雅庫次克自治共和國、布利亞蒙古自治共和國、阿伊拉德自治州、西伯利亞六省及烏拉爾地方等六區。

第二編上 蘇聯亞洲之部二——西伯利亞



地勢和我新疆、蒙古交界的地方，有阿爾泰、薩彥諸山，向東北綿延，成爲外興安嶺、斯塔諾尾等山脈。這兩山脈都向東急斜，形成東南部的高地；向西北平延，成爲世界最廣大的西伯利亞大平原。河流除黑龍江流入太平洋外，像勒納、葉尼塞、鄂畢諸河，都蜿蜒於這大平原上，分向北流入北極海。這大平原的西面，又有烏拉山脈南北縱列，全長二千餘公里，一部雖爲歐亞的界山，但高峯卻未有超過海拔二千公尺以上的。

氣候因地位和地勢關係，呈大陸性。北部受北極海吹入的寒風，南部因山脈連亙，遮斷暖風，所以氣候寒冷。那勒納河東方沿雅那河的維爾荷揚斯克，是全世界最冷的地方，全年平均氣溫，在華氏表零下十六度；一月的平均氣溫，在零下五十度，最冷的日子，有低到零下七十度的。

註

- 〔一〕庫頁島北半屬蘇聯，南半屬日本，因產煤油及漁業頗盛之故，蘇日間常起糾紛。〔二〕遠東四省：就是沿海省 (Maritime)、阿穆爾 (Amur)、堪察加 (Kamchatka)、外貝加爾 (Trans Baikal)。〔三〕西伯利亞六省就是伊爾庫次克 (Irkutsk)、葉尼塞斯克 (Yeniseisk)、托木斯克 (Tomsk)、阿爾泰 (Altai)、新西伯利亞 (Novo Sibirsk) 舊稱諾佛尼科來弗斯克 (Nova Nikolayevsk)、鄂木斯克 (Omsk)。

人文概況

西伯利亞住民，總計達九百二十五萬，人口密度極疏，每一方公里不到一人。大部分是斯拉夫族，就中大俄羅斯人最多，白俄、猶太、蒙古諸人次之，華僑住在這裏的也不少。向稱俄屬西伯利亞，但因蘇聯政府不論地域，凡採用蘇維埃政體的共和國，都可加入，所以現在她的名稱不冠「俄羅斯」字樣。

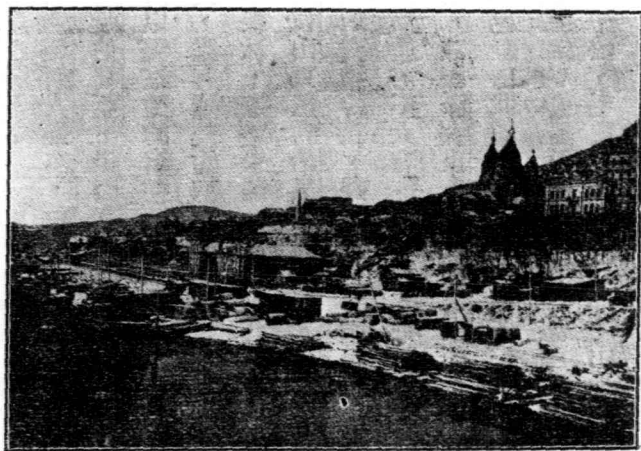
交通：因為氣候寒冷，大部結冰期長，雖有延長的海岸和數條大河，利用的時間很短，範圍很小。陸上交通，因為多森林，道路未闢，從前只有駱駝、馬車和橇等；現在已有西伯利亞鐵路，西起烏拉山東麓的恰里雅賓斯克，東迄海參崴。此路長二千九百公里，不但是聯絡歐亞的交通幹綫，並且是世界第一大鐵路，開通以後，西伯利亞殖民的增加，經濟的開發，都大有進步；和歐俄政治上的結合，也日形鞏固。牠有一條支綫，從赤塔入我國滿洲里，經過黑吉兩省，到雙城子和幹綫相接，稱為中東鐵路。現在雖然已經由我國收回，但主權多被蘇聯和日本所侵略。

天產北部多寒帶森林，西南部的黑土，非常肥沃，盛產穀物，是世界重要穀倉之一；牧畜業也發達，輸出牛酪、毛皮極多。東南部的山地，砂金、煤、煤油等礦產極富；森林和農田都很廣闊；太平洋沿岸，漁業又極發達；

實在是西伯利亞富源最多的地方。從前這些地方多是原料供給地，自第一次五年計畫成功後，新工業勃興，前途大可樂觀。重要都會：(一)雙城子扼中東鐵路和西伯利亞幹綫的交點；伯力當烏蘇里江和黑龍江的會合點，商業都很繁盛，華僑住在這兩處的都很多。(二)海蘭泡在我國環璣的對岸，當黑龍江航路的要衝，澤雅河流域的穀物和沙金，集散於此。(三)赤塔扼中東鐵路和西伯利亞幹綫的分歧點，恰克圖和我國買賣城相緊接，在國際商業上和軍事上，都很重要。

(四)海參威是西伯利亞的軍事中心，

海 參 威



伊爾庫次克是西伯利亞的中心市場，托木斯克是西伯利亞的文化中心，鄂木斯克是西伯利亞的農牧業中心；以上四市，合稱西伯利亞四大都會。

提問要點

- 一 說明西伯利亞的地勢是怎樣的？和我國在地理上有甚麼關係？
- 二 西伯利亞的氣候，影響於交通和產業怎樣？
- 三 西伯利亞鐵路對於蘇聯有甚麼關係？
- 四 西伯利亞有何重要都會？那些都會和我國關係很密切嗎？

第十一節 括論

地勢和海岸 亞洲是世界第一大陸；地形的複雜，起伏的壯闊，在各大陸中

亞洲地形圖



也占第一位。 山脈：多從稱爲世界屋脊的帕米爾高原起，向四方分走，所以中央成爲高臺，四周延爲平原。 河流：以各大山脈爲

分水嶺；除內陸流域外，向北極海、太平洋、印度洋三斜

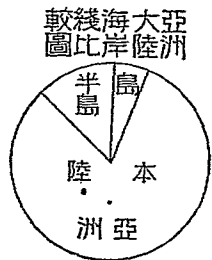
面分流；多雙子河。下游多形成沖積平野；東部、南部

、西部諸大河的下流，有幾處是世界文化的發源地。

海岸：北極海岸曲折少；太平洋岸，羣島羅列，港灣很多

；印度洋岸，有大半島突出，島嶼和港灣卻很少。海岸綫對於面積之比率不大。

茲將本洲地形上的特點列表如左：



- | | |
|---|--|
| (1) 有世界最廣的平原 (西伯利亞) | (6) 有世界最深的海 (民大諾東面的海) |
| (2) 有世界最高的高原 (帕米爾) | (7) 有世界最深的湖水 (貝加爾) |
| (3) 有世界最高的山峯 (額非爾士峯) | (8) 有世界最大的鹽湖 (裏海) |
| (4) 有世界最長的沙漠帶 (從 <u>阿剌伯沙漠</u> 至 <u>戈壁</u>) | (9) 有世界最低的窪地 (死海) |
| (5) 有世界最大的半島 (阿剌伯) | (10) 有世界最多的雙子河 (如 <u>長江</u> <u>黃河</u> 等) |

註 [一]凡兩河發源於相近的地方，中流遠隔，至河口復相距不遠，流長也相等，叫做雙子河。

如鄂畢河和葉尼塞河，恆河和雅魯藏布江，底格里斯河和幼付拉底斯河等是。

氣候和生物 亞洲氣候和生物的分布，大概可以分做五帶： 中央高臺

地方和迤西的內陸流域，氣候爲大陸性，雨量缺乏，有世界最少雨之地（中亞），除沙漠外，但有草原；住民多畜牧駱駝、山羊、犛牛等。 北部寒帶地方，

一年的平均氣溫常在零度以下；東北部勒納河流域，便是世界最寒地。北極海岸但有苔原，其南有廣大的寒帶森林，產貴重毛皮獸極多。 東部溫帶地方，氣

候最佳，且多變化。太平洋沿岸一帶，在季候風區域裏，宜於各種農作物，是著名的大農業區域。 南部熱帶地方，氣溫高，雨量多。印度和印度支那二半島

，季候風甚大，有世界最多雨的地方——阿薩密，也是著名的大農業區域。在這裏，生物容易發育，熱帶森林極繁茂，並多巨大凶猛的動物。 西部亞熱帶地

方，在信風帶內，雨量少，氣溫高。伊朗和阿剌伯，是世界最熱地的一部分；馬、駱駝、椰子和其他的各種果樹，是這裏的主要生物。

產業和交通 農業是本洲人民最重要的生業，尤其是東部、南部，爲世界

米、茶、絲、棉花、蔗糖、樹膠等大產地；北部也有號稱穀倉的小麥帶。牧

畜業遍行各地，草原和高臺地方尤其發達。阿刺伯有世界第一的良馬。煤、

鐵、銅、錫、金等礦產，蘊藏都極富，可惜還沒有大規模的開採。工業近來

纔勃興，日本最盛，印度和我國次之；但在經濟上，大部分還不脫原料供給地的

境界。陸路交通，因有大山脈、大沙漠、大森林的阻礙，大部分地方還靠家

畜做主要的交通工具。鐵路近年逐漸發達，路綫的延長，印度第一、蘇聯亞洲之

部、日本和我國次之；其中西伯利亞鐵路是世界第一大幹綫，在國際交通上占極

重要的地位，但鐵路網的密度，比較很小。海上交通，以產業發達的東部、南

部諸港為中心，和歐、美、澳各洲，往來很頻繁。河川水運，首推我國長江，能

聯絡內地和海洋。北極海斜面和內陸流域諸大河，一因結冰期長，一因乾燥期久

，都沒有甚麼利用。至於交通用運河，除我國大運河外，開鑿不多；且因地勢關

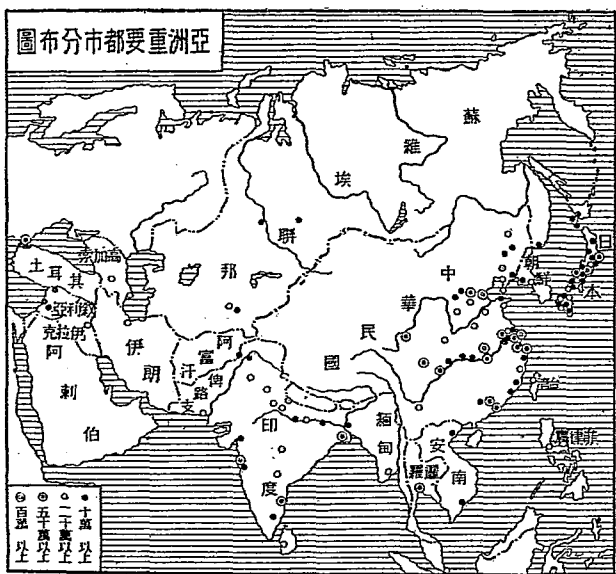
係，不容易把流於各斜面的大河，互相聯絡，成為四通八達的內陸航行網。

住民和都會 本洲人口，約十萬萬二千多萬，要占世界總人口的過半數。

人口的分布，我國約占四萬萬，印度約占三萬萬五千萬，日本約占九千萬，這三

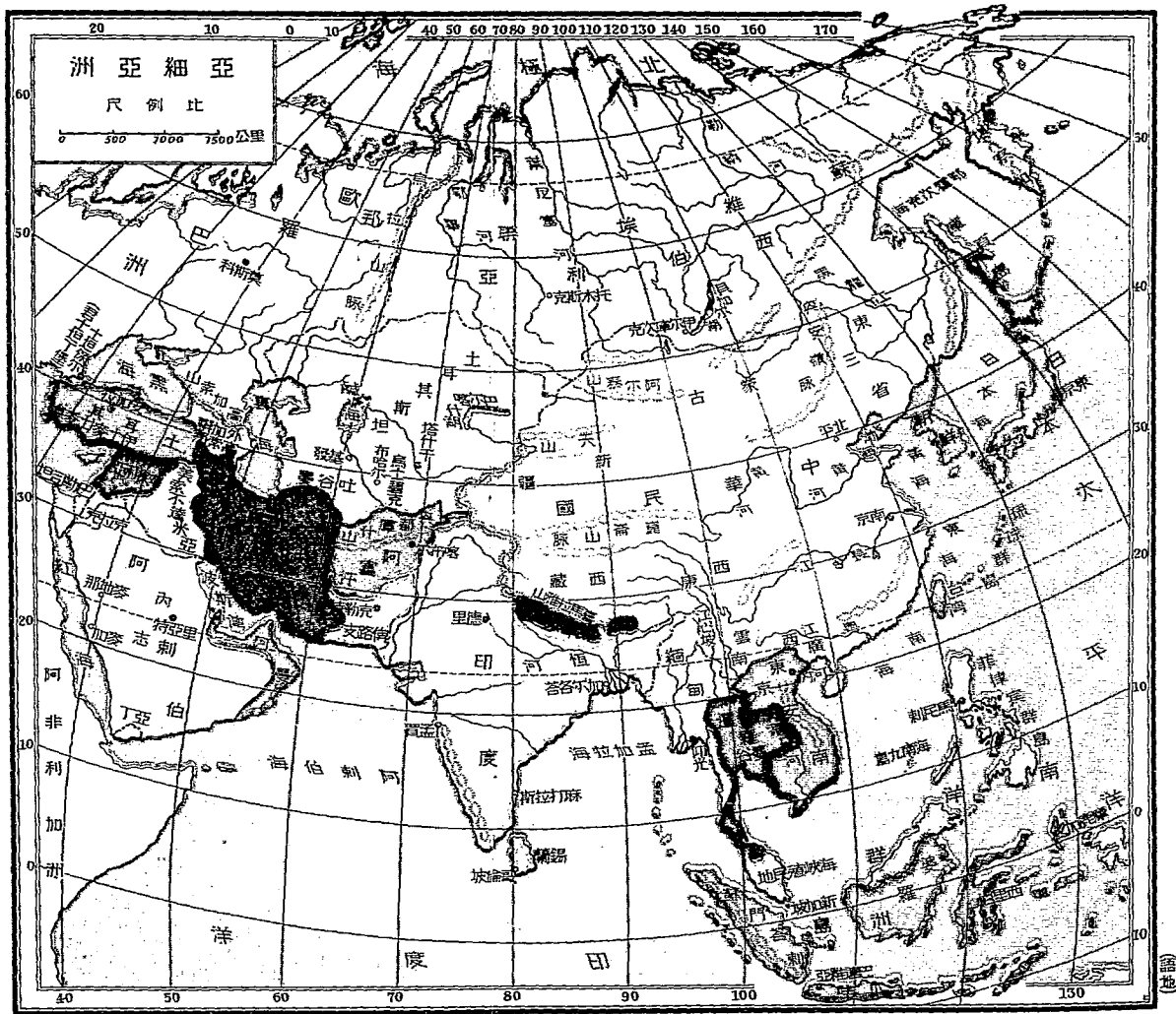
國占全洲人口百分之八十。人口密度，位於季候風帶的東部，南部地方最大，中部和西部、北部都很小。人種的分別，大概可以拿從恆河口引到裏海的一條直綫做境界：綫的東北，是亞細亞人種，西面是歐羅巴人種。亞細亞人種多奉佛教；歐羅巴人種多奉印度教或回教。近來本洲西部，民族運動勃興，局勢爲之一變。年來資本主義經濟組織的急展，和人口密度的集中，結果造成許多繁盛都會。本洲人口在五十萬或百萬以上的都會，祇於我國、印度和本三處可以看見。就是人口在百

第一編上 緒論



萬以上的市或都：我國有上海、漢口、北平、天津；印度有加爾各答、孟買；日本有大阪、東京。在五十萬以上的都會，除我國的南京、蘇州、杭州、寧波、福州、廣州、巴縣（重慶）外，有印度的麻打拉斯；日本的名古屋、神戶、京都、橫濱；暹羅的曼谷。上面十三個都會之內，有十二個是在中印日三國，而我國卻占大多數。看上面的亞洲重要都市分布圖，可以明白。這些地方，或為實業和經濟的中心，或為學藝美術的中心，或為政治的中心，所以對於一國文明進步的關係也很大。

註 〔一〕亞洲的民族運動，以回教民族為最激烈。西部亞洲從印度以西，而阿富汗，而伊朗，而阿剌伯，而土耳其，都遍布着回教民族，總數約有二萬萬多人。歐戰以後，他們都感覺到歐洲帝國主義者的壓迫，而受英國的壓迫尤其厲害；同時蘇聯又用國際宣傳政策，慫恿他們反抗英國；所以西部亞洲，一方面英國和蘇聯暗鬥日烈，一方面民族自決自治的潮流也勃興。到現在，土耳其已戰勝希臘，內志已自立於阿剌伯，伊朗、阿富汗、伊拉克也都掙扎而脫離英國的羈絆，印度的獨立運動又正在奮鬥進行中，可見西部亞洲的回教民族，已經不是和從前一樣，俯首帖耳，任受歐洲帝國主義者的宰割了。



提問要點

- 一 試列舉亞洲自然地理上的特點。
- 二 亞洲的氣候可分幾帶？牠影響於生物怎樣？
- 三 亞洲有何著名的產業？又交通的概況是怎樣的？
- 四 試說明亞洲人口的分布、密度、種別的情形，以及近年回教民族的運動。
- 五 試數出亞洲人口衆多的大都會。

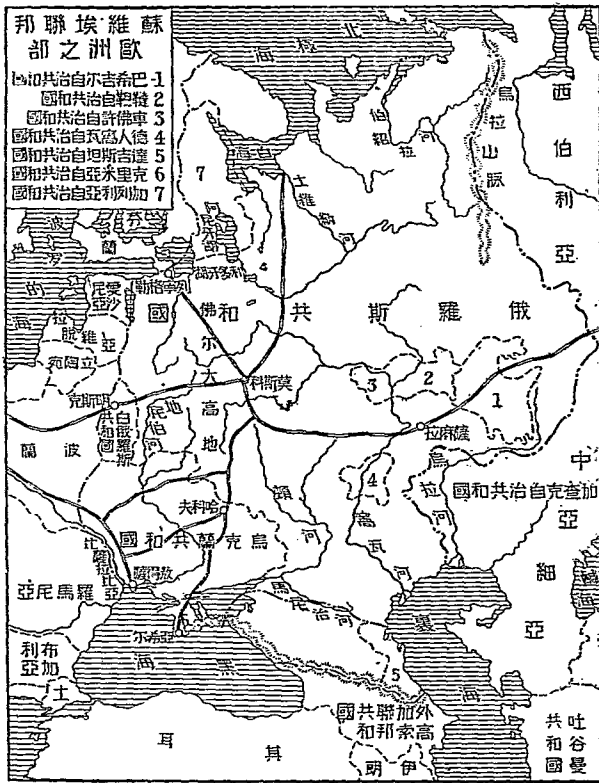
第二章 歐羅巴洲

歐洲在亞洲的西北，可以說是亞洲的半島，面積雖為各洲中最小的，卻為現世界文化最發達的大陸。本洲包含英、法、意、德、蘇聯等二十多個獨立國，除土耳其一部跨到本洲外，毫無他洲國家的屬地。就中面積以蘇聯為最大；其餘各國，大的不過相當於我國的一省，小的僅僅等於我國的一縣。自歐戰後，愛沙尼亞、拉脫維亞、立陶宛、芬蘭、波蘭、捷克斯洛佛克、巨哥斯拉夫等，依民族自決主義，相繼興起，帝俄也由境內各部民族分離獨立，組成聯邦。此外德、奧諸強國，有的推翻舊制，改弦更張，有的土地削小，元氣未復；看了這種變遷，現在的帝國主義者，應該有所覺悟了。

第一節 蘇聯歐洲之部

自然概況 蘇聯歐洲之部，北臨北極海，東依烏拉山脈、烏拉河、裏海及馬尼洽谷地，和亞洲之部相聯，西南接羅馬尼亞及波蘭，西界芬蘭及波羅的海新

與諸國，面積約當歐洲全面積二分之一弱，政治上包含俄羅斯、烏克蘭、白俄羅斯三共和國。若合蘇聯亞洲之部，面積達一千八百萬方公里，而為世界第二大國。現在蘇維埃聯邦的各國家和地方，合歐亞兩洲計之，如下表：



本部

巴希吉爾 (Bashkir)

韃靼 (Tartar)

車佛許 (Chuvash)

德人窩瓦 (German-Volga)

達吉斯坦 (Daghestan)

克里米亞 (Crimeia)

加列利亞 (Karelian)

加查克 (Kazak)

吉爾吉斯 (Kirghiz)

雅庫次克 (Yakutsk)

布利亞蒙古 (Burial-Mongol)

俄羅斯社會主義聯邦蘇維埃共和國 (R. S. F. S. R.)

十一自治共和國

蘇維埃社會主義共和國聯邦 (U. S. S. R.)

十二自治州

烏克蘭蘇維埃社會主義共和國 (Ukrainian S. S. R.)

白俄羅斯蘇維埃社會主義共和國 (White Russian S. S. R.)

外高加索社會主義聯邦蘇維埃共和國 (Transcaucasian S. F. S. R.)

吐谷曼蘇維埃社會主義共和國 (Turkoman S. S. R.)
烏士碧克蘇維埃社會主義共和國 (Uzbek S. S. R.)

達輯克蘇維埃社會主義共和國 (Tashkent S. S. R.)

地勢除東境的烏拉山脈和南面的克里米及高加索山脈外，差不多很少高山。烏拉山脈連亘南北，於地形上爲歐亞大陸的界綫，於政治上則完全屬於蘇聯，最高峯海拔三百二十一公尺，且傾斜很緩，好像平地一樣。至於內地，大抵平坦，只中央稍近西北處有佛爾大高地，然也不過三百公尺高。此外概爲低溼平地，最北部爲凍土帶，僅生蘚苔和灌木；中央高地以南，都是低地；裏海沿岸，其地面較地中海面尤低。所以地形平坦，非常簡單。重要的大河，在白海方面，有土維納河；在北極海方面，有伯紹拉河；在黑海方面，有地尼伯河和頓河，在裏海方面，有窩瓦河和烏拉河，就中以窩瓦河爲最大，其流長和面積之廣，爲歐洲第一。上述各河，水流緩慢，且分水界低平，水源地方，都可通舟楫，并有許多運河，互相連絡，這也可說是蘇聯河系的一種特色。西北部多湖沼，是冰河時代的遺跡，就中以阿尼牙湖、利多牙湖爲最著，也就是歐洲最大的湖沼。

氣候爲大陸性，寒暑劇烈，夏期降雨雖多，而黑海裏海沿岸，雨量頗少，常患旱災。冬季河多冰結，利用頗難。

註 「一」蘇維埃聯邦的政治機關，最重要的有三種：(1)聯邦蘇維埃大會，爲聯邦主權的最高機關，由蘇維埃代表和市蘇維埃代表組織之，其選舉以人口爲唯一標準。(2)聯邦中央執行委員會，由民族蘇維埃和聯邦蘇維埃的委員組成之，在聯邦蘇維埃大會閉會期中，代之行使一切主權。聯邦中央執行委員會閉會期中的最高機關，則爲聯邦中央執行委員會幹部會，由二十七名委員和二十一名候補委員組成之。(3)人民委員會，爲常設的行政機關。其委員由聯邦中央執行委員會選任。「二」窩瓦河就是「聖河」或「母河」的意義。

人文概況

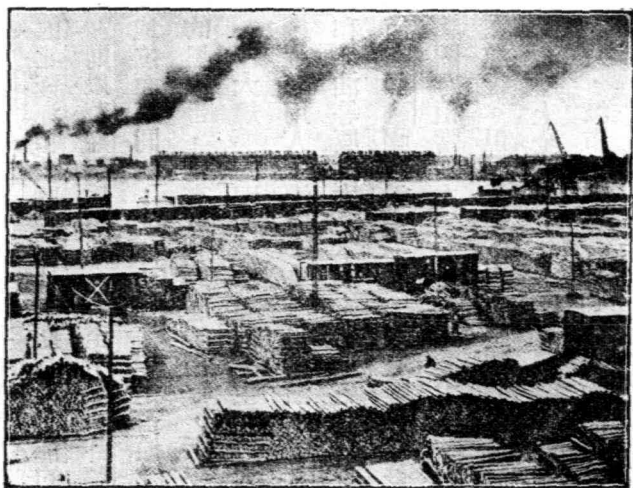
蘇聯面積廣大，地形平坦，便於民族的移動，所以往民的種族很多；內中最主要的是斯拉夫族。他們住於廣漠平原，往來於荒涼山川，受了極端寒冷的氣候，無形中養成他們的冷靜深刻的頭腦，和忍耐堅強的氣概。我們看歐戰前的極端專制政治，戰後變爲極端的蘇維埃政治，就可明瞭。他們在帝俄時代以希臘教爲國教，但近年蘇聯政府業已廢止國教了。

交通：鐵路的延長位歐洲第一，密度卻不及西歐諸國。莫斯科是歐洲大陸鐵路網東方的中心，又是

歐亞兩洲交通的大中樞。河流如窩瓦河、地尼伯河等，都可通航，并有運河互相聯絡，可以補鐵路網的不足。海上交通，因北極海和波羅的海結冰期長，黑海的出口又被扼於他國，不很便利。定期航空路則以莫斯科爲中心，有至中歐、芬蘭、高加索、伊朗等綫。產業情形，因地位而不同的：北部北極海岸是苔原；中央是森林帶；西南黑海沿岸是盛產小麥的黑土帶，向有歐洲穀倉的稱呼，近年更由政府設立「蘇維埃農場」，利用機器，作大規模的現代農業經營，生產力大形增加。東南裏海沿岸是草原，盛行牧畜，近來用人工灌溉，農產也漸漸加多。蘇聯本是個農業國家，原料頗能自給，煤和煤油等原動力又不缺乏，近更進一步，建成地尼伯水電廠，牠所發的電，不僅在蘇聯國內爲獨一無二的電廠，就是全歐也沒有可以同牠匹敵的。此廠對於農業固有相當助力，但對於工業尤大。第一五年計畫業已完成，第二五年計畫，正在進行。但看近來工業生產總價值對於農業生產總價值之比，逐漸加大，可知已漸漸踏上全國工業化之路了。蘇聯人口的分布，還是以農村爲多，約占十分之八，城市占十分之二。最大的都會有五個：（一）莫斯科當政治、文化、經濟、交通的中心，現爲蘇維埃聯邦首都。市

內建築物，有大學、美術館、博物館等，就中博物館如革命博物館、共產主義博物館、軍事博物館、陶器博物館等，尤為宏大壯麗。(二)列寧格勒就是帝俄時代的舊都聖彼得堡，西瀕芬蘭灣，形勢險要，為工商都市，輸出木材頗多。(三)明斯克是白俄羅斯共和國的首邑，據地尼伯河上流，為皮革、亞麻等的集散地。(四)敖得薩在黑海北岸，是歐洲最大的小麥輸出港。(五)哈科夫是烏克蘭共和國的首邑，人煙稠密，商業繁盛，馬及羊毛貿易尤盛。有鐵路通到克里米半島的亞

列寧格勒的木材輸出圖



希臘。最近烏克蘭政府有將首邑移到基輔的決議。

註 [一]斯拉夫族有大俄羅斯人、小俄羅斯人、白俄羅斯人等別，大俄羅斯人以莫斯科爲中心，蔓延於東北；小俄羅斯人以基輔爲中心，綿延於西南；白俄羅斯人以明斯克爲中心，繁殖於西部一帶。三種人中大俄羅斯人爲剛健不撓的民族，是蘇聯的中堅份子。

[二]地尼伯河長二、二八三公里，支流繁夥，密佈於烏克蘭和白俄羅斯兩共和國之間，現在薩普洛什 (Zaporozhe) 附近，所建的地尼伯水電廠，已裝置有九具發電機，每具九萬馬力，共計有八十一萬馬力。要是再添設電綫，那時就可傳送到二百公里之遙，其電力之大，可想而知。此外和電廠最有關係的堤壩，工程也非常偉大。

提問要點

- 一 試述蘇維埃聯邦政治區劃的大概。
- 二 蘇聯歐洲之部，在地形上有甚麼特點？在河流上有甚麼特色？
- 三 蘇聯人民的性質怎樣？爲甚麼養成這樣呢？
- 四 交通的概況是怎樣的？
- 五 產業上近來有甚麼新建設？

歐洲黃土人
最富的牙利
芬蘭愛沙尼亞
亞、次土耳其

六 略說各重要都市的概況。

第二節 波羅的海東岸的四新興國

自然概況 當蘇維埃聯邦的西面，波羅的海的東岸，有四個新興獨立共和

國，芬蘭位在最北，

自此以南爲愛沙尼亞

、拉脫維亞、立陶宛

。這些國家都是俄國

革命以後，從俄國分

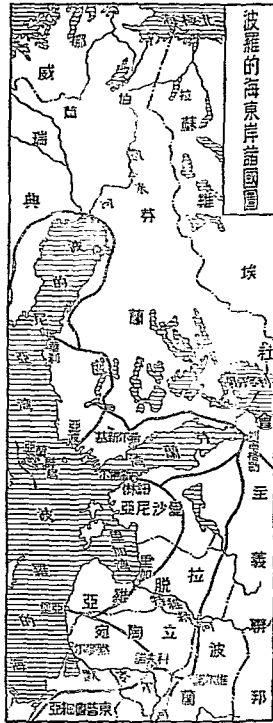
離獨立的，且已都得

協約國的承認，加入國際聯盟。這四國地形，一般平坦，沒有超過海拔四百公尺

以上的。芬蘭只北部拉伯蘭一帶，受斯干的拿維亞山脈的餘波，地勢稍高，

迤南多臺地，卻是由古代冰河挾帶來的石塊和雜物堆積而成。到處多湖澤，所以

有「千湖國」的稱號。渡芬蘭灣而南，是愛沙尼亞，只中央略有丘陵，其餘多湖



沼平原。拉脫維亞最高不過海拔二百公尺以下，差不多沒有可稱爲山嶽的地方；立陶宛多湖沼森林的平地，尤其是西北部，立陶宛人因此特稱之爲「低地」〔一〕。

河流長大的很少，芬蘭的凱米河、拉脫維亞的特維納河和立陶宛的默麥爾河就要算最大的河流了。就中默麥爾河，還是國際河川〔二〕。氣候位於海洋性和

大陸性的中間，河湖雖有四五個月的結冰，但沿海也有不凍港。雨量因西風關係，一年達六十公分，大部分以八九兩月爲多雨期。惟芬蘭的北部，爲北回歸綫所通過，所以比較寒冷，且因太陽照射關係，所以冬季長，夏季短。

註 〔一〕立陶宛人稱牠西北部的地方爲薩莫基脫亞 (Samogitia)，立語就是「低地」的意義。〔二〕所謂國際河川，或爲境界河川，或爲非國內河川，而平時無論何國的商船都得自由航行的。默麥爾河在歐戰後，由德國割讓，歸協約國大使會議管轄，任何國商船都得行駛，現在默麥爾港由當地居民組織自治政府；不過這個政府的行政，要受立陶宛所派遣的總督監視罷了。

人文概況 四新興國的住民，有黃種也有白種；像芬蘭和愛沙尼亞，是黃色人種；拉脫維亞和立陶宛，是白色人種。四國人口密度，南部比較稠密，越到

北方，密度越小。教育以芬蘭和愛沙尼亞爲最普及，尤其是芬蘭，文盲幾乎絕跡，而婦女得有參政權也最早，這可說是一種特色。

交通：鐵路很不發達：芬蘭鐵路延長

，只五千里，愛沙尼亞只一千七

百公里，拉脫維亞只二千五百餘公

里，立陶宛只一千五百餘公里。水

運因地位關係，尙稱發達。那希爾

新基、勒佛爾（託林）、里加、麥

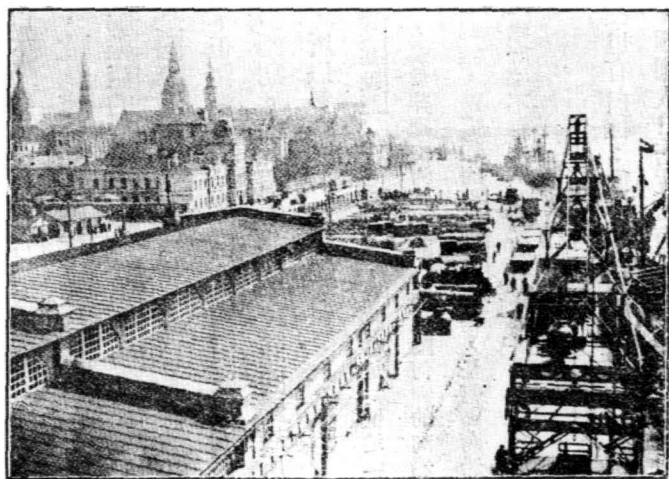
默爾，都是水運的中心點。

住民多以農爲主業，產麻、甜菜、麥

、馬鈴薯、木材等。因缺乏煤礦，

多利用水力發電，來振興工業。主

里 加 港



要工業只就所有的農產物，製成織物、砂糖、麥粉、酒精、紙等。溼地多行牧畜，因此乳酪業也很發達。

著名都會有：(一)希爾新基南臨芬蘭灣，爲芬蘭的首都，且爲交通中心，輸出木材極多。市內有天文臺、博物館、植物園、大學等；大學學生，多至三千餘人。(二)託林北臨芬蘭灣口，爲愛沙尼亞的首都，并爲重要軍港，船舶、棉布、紙等，製造頗盛。(三)里加是拉脫維亞的首都，當特維納河口，爲一商業都市。輸出以木材、小麥、亞麻、獸皮等爲大宗。(四)科夫諾是立陶宛的首都，瀕默麥爾河，爲穀物、木材、紙類貿易的中心；工業頗盛，有釀酒、製肥料、製鐵絲等大工場。

註 [一]立陶陶的國都，本來是在維爾諾 (Vilno or Vilna)，但此都會因被南隣波蘭所占據，所以她的政治中心，便不得不暫時設在科夫諾。

提問要點

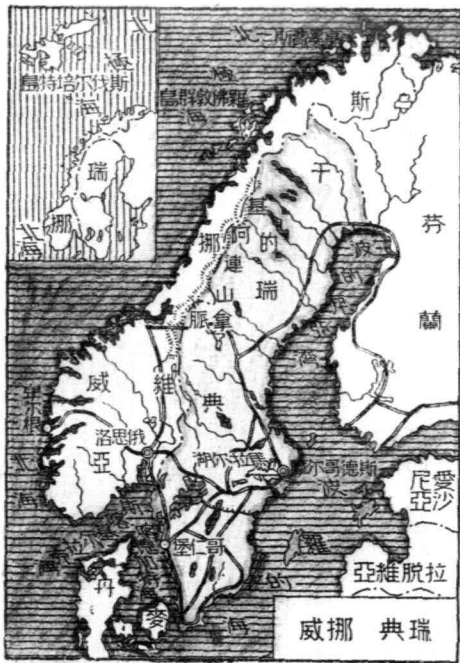
- 一 波羅的海東岸有甚麼新興共和國？這些國家是從那一國分裂出來？
- 二 這四新興國的地勢是怎樣的？又芬蘭爲甚麼這樣多湖？
- 三 四新興國的人種和亞洲有甚麼關係？又他們的文化怎樣？

- 四 工業品爲甚麼多是農產物來製造？
- 五 試述四新興國的首都狀況。

第三節 斯干的拿維亞半島

自然概況 斯干

的拿維亞半島，當波羅的海和大西洋之間，東接芬蘭，南隔斯喀基爾拉克海峽及喀德加特海，與丹麥相望，北臨北極海，面積八十一萬方公里。政治上分爲二立憲王國，東部叫瑞典，西部叫挪威。半島的地



勢，西半高峻，是個高原，東半緩斜，是個低原，斯干的拿維亞山脈或稱基阿連山脈，縱界其中，成大分水界。挪威海岸，傾斜很急，多成峽江，深刻細長，陷入地內，往往斷崖壁立，高達三百公尺到二千公尺。高原之水，流於其間，成爲瀑布，其上又橫有冰河，風景壯麗。且海底很深，有無數島嶼，羅列於前，便成很複雜的海峽。至從高原南東流的河川，也多急流，或成瀑布；河道多經大湖，又各大湖之間，每有瀑布相連，風景尤勝。因雨量多，蒸發少，地骨堅密，吸收力少，故河流水量亦很富。半島的氣候，東西兩部大異：西部受墨西哥海流的影響，氣候溫暖，雖在極北的港灣，也不結冰；東部則反是，冬季溫度很低，港灣多結冰。又半島北部，靠着北極海，每當夏季，有晝無夜，常受太陽光照着；到了冬季，便長夜沉沉，三月不見天日。這是因爲位在高緯度和地球斜轉的關係所致。

註 [一]地球自轉的時候，有若干部分向日而明，爲晝；若干部分背日而暗，爲夜；自轉循環不息，明暗二面的部分，即常移動，而爲晝夜的交代。又因地球依其軌道斜繞太陽而公轉，每年自春分到秋分，日光直射北半球，北半球有大部分向太陽，所以夏季日光

偏照北極時，半島北部有二三月常見太陽不沒於地平綫下，而成永晝。但秋分到春分，日光直射南半球，所以冬季日光偏照南極時，半島北部互有二三月不見太陽出於地平綫上，而成永夜。

人文概況

半島住民，共八百餘萬人，除北部少數營游牧生活的拉伯族外，多是條頓族。勇悍質樸，堅忍耐勞，富研究性和冒險性，常出著名的探險家。

交通：瑞典南部，鐵路最發達，且有航輪和丹麥、德意志的火車相聯絡。挪威因地勢關係，鐵路密度不著；惟航行海內外的船舶，往來很多，交通稱便，是世界著名的航海國。

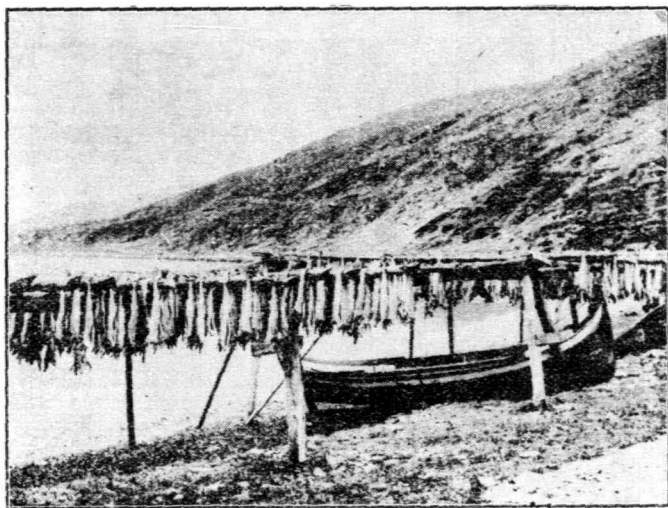
產業：兩國內陸，都富森林。瑞典南部平地，農業頗盛，產鐵很多；又利用水力，盛行各種工業，挪威海岸沿峽灣的狹長平地，盛行牧畜業；水產如鱈、鯪魚（青魚）、鯨（斯伐爾培特島捕鯨業很發達）等很富，為世界三大漁場之一。對外貿易，輸入品以煤、糧食為大宗；輸出品瑞典以林產、鑛產為大宗，挪威以水產、林產為大宗。我國市場上的紙和火柴，有許多是從瑞典來的。

繁盛的都會，都在沿海一帶：（一）斯德哥爾摩是瑞典的首都，在馬拉爾湖口的島上，風光明媚，有「北方威尼斯」之稱。（二）哥仁堡臨嚒德加

特海，爲瑞典第一商業的中心地。(二)俄恩洛是挪威的首都，靠深奧的峽灣，是工業中心。(四)卑爾根是挪威的重要貿易港，水產物集散很多，且爲從挪威到英國的要津。

註 [] 著名探險家如挪威人南森(Nansen)的北極探險，亞馬孫(Amundsen)的南極探險以及到我國新疆探險的瑞典人斯文海定(Sven Hedin)等是。 [] 峽灣是由冰河的侵蝕作用，鑿成U字斷面的細長而深的河川狀豁谷，以後因地盤低落，海水沖進，就成爲峽灣。挪威

挪威威晾曬鱈魚圖



地方的峽灣，入口處成爲良港的很多，俄恩洛就是一個例。斯伐爾培特島（Svalbard）舊稱斯定次培根島（Spitbergen），在北極圈內，歐戰前爲俄、德、英、瑞、挪諸國所競爭；戰後俄、德放棄其地，和會乃以之割歸挪威，并承認其主權，一九二五年改稱今名，定爲挪威的一行省。

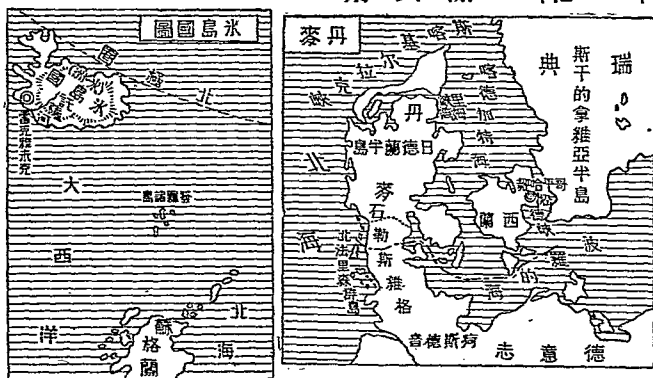
提問要點

- 一 瑞典和挪威的地勢，有何不同？
- 二 挪威的河流和海灣有甚麼特點？
- 三 半島氣候上有甚麼顯著的現象？
- 四 半島住民的特質是怎樣的？
- 五 這二個國家有甚麼特產？瑞典和我國有甚麼關係？

第四節 丹麥和冰島

自然概況 丹麥王國占日德蘭半島的大部和附近諸島嶼，介於北海和波羅的海的中間。全國境域，自南部外，鮮和他國相接，北方隔斯喀基爾拉克海峽與

挪威相望，更由喀德加特海及松德海峽，遙和瑞典相對。歐戰後，自德收回石勒斯維格的北部，並改名爲南日德蘭省。冰島王國在北大西洋中北極圈附近，本爲丹麥所屬，一九一八年始獨立，但仍戴丹麥王爲君主。丹麥王國面積約四萬餘方公里，土地低平，只有緩慢的丘陵，起伏於其間，但也沒有超過海拔二百公尺以上的。地味瘠薄，尤其是西海岸少屈曲，有西風，多砂丘綿互。東海岸富灣曲，比較優良。冰島王國面積約十萬餘方公里，全島差不多由火山岩所成，內地有一萬餘方公里是大雪野，大冰河也多。且有著名的間歇溫泉。氣候丹麥稍帶海洋性，雨量雖少，但多濃霧，空氣常不免溼潤。冰島地雖近寒帶，以受灣流影響，氣溫尙高。



註 「一」聯合二國以上，共戴一君主，但政治上各有獨立政府，對外各爲獨立國家，這樣的國家組織叫做君合國，丹麥和冰島的組織，就是如此。

人文概況

丹麥和冰島的住民，也都是條頓族的北人，丹麥總人口有三百餘萬，人口密度比較稠密；冰島總人口約十萬，多住於島的周圍，人口密度稀少。丹麥人長於航海，且很勤儉，富有貯蓄的美風，多移住海外的人，每年往美國及加拿大的，達七千人左右。冰島人也很剛毅有爲。

交通：丹麥國土雖少，鐵路卻很發達，路線延長達三千公里以上。本

丹 麥 小 學 地 理 教 室



國船舶近二千艘，大部分多是航海輪船，可見海上交通很便。冰島海外交通也便，惟國內只託薩河尙有航運之利。丹麥地味雖不肥沃，但國民有條頓族的特性，能開闢溼地、沙地，成爲農田或牧場，所以農、牧兩業，很是發達。對外貿易，食物占輸出品大宗；我國市上，也有丹麥的罐頭食物。教育普及，小學很注重地理，不識字的人極少；經濟上的合作制度，很可以供我們效法。冰島因土地、位置關係，多從事牧畜，馬、牛、羊的牧養很盛，近來漁業大爲發達，他們的貿易，以丹麥、英國、瑞典、挪

丹麥國立陶器製造廠內的工作情形



感爲主。煤礦丹麥很缺乏，而冰島埋藏很豐富，但未開採。丹麥國都叫哥平

哈經，位於西蘭島的東北岸，扼波羅的海和北海間商路的要衝，自古稱爲繁盛的商港。出產有陶器和手套等，而國立陶器製造所的陶器，清麗雅致，尤爲著名。冰島國都叫雷克雅未克，在冰島的西南岸，有中央政府、議會、博物館、大學、天文臺等，市內一切設備，尙稱完備。

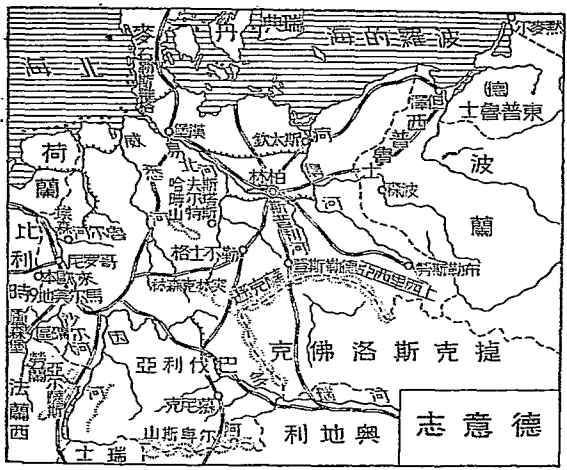
註 [] 哥平 哈經 (Copenhagen or København)，航海人也有單稱哈文 (Havn) 的。「哥平」是「商人」的意義，「哈經」是「港」的意義，故這裏是繁盛的商港，可想而知。

提問要點

- 一 丹麥和冰島的關係，是怎樣的？
- 二 丹麥和冰島，在地形上有甚麼顯著的現象？
- 三 丹麥人有甚麼特長點？甚麼地方，我們應當效法的？
- 四 我們對於冰島人在荒寒的島上建設國家，有甚麼感想？

第五節 德意志

自然概況 從丹麥乘火車向南行，可到德意志共和國。德意志在歐洲中央，現總面積有四十六萬餘方公里，她的周圍，鄰國多至十國。地勢可分南北二部：南部是山地；北部是平野。南部最南端，有阿爾卑斯山系諸山，互相連接，其北麓，橫有巴伐利亞臺地，餘為一帶不甚高崇的山脈，蜿蜒起伏。更北有突林克森林，中央有哈時山脈等。從此以北，為德意志平原，就是歐洲大平原的一部。這平原沿波羅的海方面，多大沙嘴；沿北海方面，地勢更低，住民嚴設堤防，以備海水的侵入。河流因地勢從南傾北，所以除多瑙河東流入奧地利外，其餘都向北流。來因、威悉、易北等河，流入北海；得河注入波羅的海。以上各河不特流緩水



大，且有運河互相連絡，交通極便。氣候因南部地高，北部面海地低，所以南北寒暑之差不烈。冬季溫度，自西到東，漸次遞減，夏季則反是。北海沿岸，受灣流影響，溫暖多雨。波羅的海沿岸到歐洲平原，氣候頓冷，當嚴冬時，近岸海水的一部常結冰。

人文概況

德國在歐戰後，由複族國變成單族國，住民差不多全是條頓族的日耳曼人。民性勤勉務實，研究心很強，富有科學思想，教育普及，技術日有進步。言語正確，被採用為世界學術用語。歐戰失敗，雖然失去領土七萬方公里，並受協約國賠款的壓迫，一時陷於困境；但能上下同心，力謀振作，到現在，國內產業和國際地位，都已經逐漸恢復。交通：因為位置關係，德國的鐵路網，實在是全歐洲大鐵路網的心臟，重要的國際列車，必須通過德境。航運：河內多流緩水大，萊因、易北二河，一千多噸的汽船，可以溯行到上流；各大河間，又有運河互相聯絡，組成歐洲最重要的內陸航行網；使沿歐洲的主要海洋，聯成一氣。但因鄰國太多，戰後德境諸大河，除威悉河外，概是國際河川，給內陸諸國以出海口的權利。又航空路也非常發達，國內不必說，就是對英國、蘇聯、

瑞典、挪威等諸鄰國，也有定期航路。北部平原，多砂礫、湖沼，地味本不肥沃，但國民能利用科學的農業方法，化瘠薄之地爲良田；現有耕地，已占全國面積十分之六強。穀物、馬鈴薯和製糖原料的甜菜，生產率都非常高。農業組織，東北行小農制，西南行大農制；土地集中的趨勢也很顯著。林業也用科學方法經營，可稱世界模範。林地面積，約占全國十分之三：北部平原多人造林，南部山地多天然林。山麓和瘠薄的間年耕作地，又都利用爲牧場；牛乳、羊毛的出產也很多。礦產豐富：主要的煤、鐵礦，雖因戰敗被奪，但魯爾、薩克遜的煤，和萊因河中流的鐵，都還有大量的產額。除煤鐵外，岩鹽、鉀、銅、鋅等出產也不少。德國的工業革命，比英、法諸國遲，但因原料的具備，原動力的豐富，運輸的便利，和善於應用學術，所以工業的進步，比歐洲任何國家都快；工業的組織和技術，也比歐洲任何國家都現代化。除機械、化學、電氣等主要工業非常發達外，出版、紡織、製糖、釀酒等業，也占重要位置。工業上生產集中的趨勢也很顯著。因爲位置的關係，對外貿易很發達，也是我國的重要貿易國；我國的原料和飲品，輸出德國的不少；德國的紙、染料、化學品、機械、織物等，

輸入我國的更多。德國人民，集

中於都會的，約占全人口百分之六十三。國都柏林，跨着斯普利河的兩岸，占歐洲大陸鐵路網中央的總樞。市街建築，莊嚴堅實；是次於倫敦、紐約而為世界第三大都會，歐洲大陸第一大都會，郊外有大航空場。

德國第二大都會是漢堡。牠在易北河口，是一個自由市；商港的建築，推為世界模範；貿易額占全國總額的一半。此外，如萊因河商業中心地哥羅尼，麥酒大產地慕尼克，出版業中心地勒不士格，陶瓷業中心地德勒斯登，農產和畜產的集散地布勒斯勞，

柏林郊外的航空場



鐵工業中心地埃森，都是德國的重要都會。

註 [一]德國占農民全數百分之七七的小農，只保有耕地全面積百分之一六弱；占百分之五的大農和地主，卻擁有耕地百分之五一強；由此可看出她土地集中的趨勢。 [二]德國工業上占企業全數不及百分之一的大工廠，所用原動力占總額四分之三，所用工人占總數十分之四，由此可看出她生產集中的趨勢。

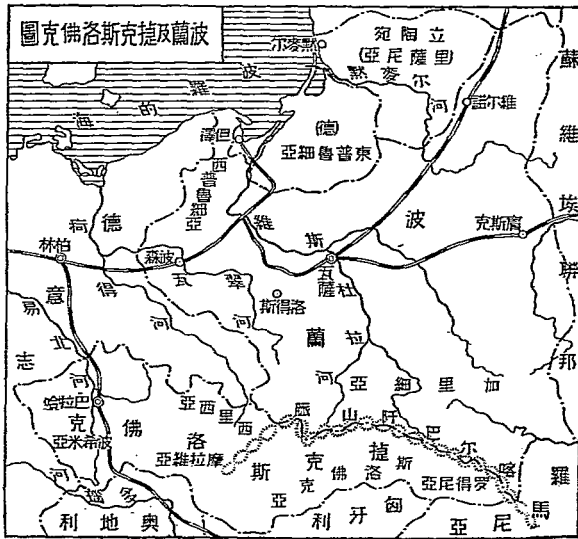
提問要點

- 一 德意志在歐戰後失去領土多少？她的地勢是怎樣的？
- 二 德意志東西南北的氣候是怎樣的？
- 三 德意志人的特性和言語，有何特長之點？
- 四 德意志交通上在歐洲占甚麼地位？又有甚麼缺點？
- 五 說明德意志產業發達的原因。
- 六 德意志和我國有甚麼關係？其各大都會各有甚麼特點？

第六節 波蘭和捷克斯洛佛克

自然概況

波蘭和捷克斯洛佛克，占歐洲大陸的中央，在德國的東面，蘇聯的西面。波蘭從前本是一個大王國，十八世紀時，被俄、德、奧所瓜分；至歐戰後始復興，為獨立的共和國。從國際上說，她現在實被利用為隔斷蘇聯和德國聯絡的緩衝國。捷克斯洛佛克簡稱捷克，在波蘭南面，是歐戰後，新興的共和國。二國中間隔了喀爾巴阡山脈，成為天然的界綫。山以北高度逐漸傾斜，成為歐洲大平原一部的波蘭平原，東北有默麥爾河的一部流着，中央有維斯杜拉河，自南向北流，西有瓦翠河之上流。就中以維斯杜拉河流域為最廣大，長約一千公里，經但



澤市，注入波羅的海，實爲波蘭的大動脈。山以南，高度也逐漸減低，有多瑙河支流，橫流於東南，惟西部衆山圍繞，成爲波希米亞高盆地，有易北河北流入德國。氣候：波蘭一歲中，祇有寒冷的長冬和溫暖的永夏，春秋兩季都很短，大陸性中，兼含有海洋性，西部受海風的調劑，比較溫和。捷克氣候，比較寒冷，冬季白雪彌望，河多結冰。

註 [一]波蘭的領土，由舊俄屬波蘭全部，舊德屬西普魯細亞 (West Prussia) 大部，波森 (Posen) 大部，上西里西里 (Upper Silesia) 一部，舊奧屬加里細亞 (Galicia) 和立陶宛的維爾諾 (Vilna) 一部，合併而成，全面積共三三八、三九〇方公里。 [二]捷克斯洛佛克的領土，割舊奧屬的波希米亞、摩拉維亞 (Moravia)、西里西亞，舊德屬上西里西亞的南端，和舊匈屬的斯洛佛克亞、羅得尼亞 (Ruthenia) 而成，全面積共一四〇、三八五方公里。 [三]但澤自由市，在維斯杜拉河口三角洲上，本來是德國的海港，居民多是日耳曼人。歐戰後，爲了波蘭要有一個入海口，所以把但澤改爲國際聯盟管轄的自由市，讓波蘭的貨物，可以在此自由通行；同時又把德國，分做東西二部，而劃出一條從波蘭直達波羅的海的走廊。波蘭對於但澤，不但享有自由貿易權，并得在此地敷設鐵路，管理海關以及

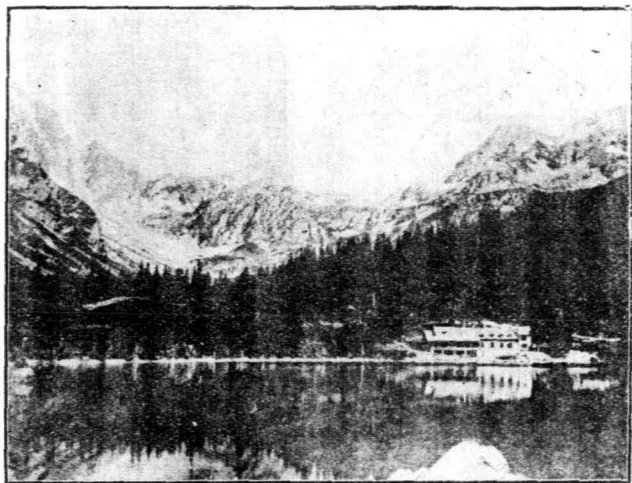
干涉外交等特權。這走廊就是德國現在念念不忘收回的地方。

人文概況 二國住民，前者以

波蘭人爲主，後者以捷克人和斯洛佛克人爲主，都係斯拉夫族。波蘭人多住於喀爾巴阡山脈以北，捷克人多住於波希米亞的中央，斯洛佛克人多住於喀爾巴阡山脈以南。此外二國內還有猶太人、德意志人等。人種既多，言語也複雜，是治理上最困難的問題。

。 交通：波蘭除沼澤和高原外，尙稱便利，交通機關也發達，鐵路延長達一萬七千公里，以瓦薩爲中心，東通蘇聯，西達柏林。水路有運河和維斯杜拉河相聯絡，北經但澤市達波

喀 爾 巴 阡 山



羅的海，夏季航行比較最便。至於捷克雖蟄居內地，但除鐵路外，又可利用多瑙、荷得、易北三條國際河川，交通並無不便之感。產業：二國因土地肥沃，農產如穀物、馬鈴薯、甜菜、麻等，都很豐富，而捷克又有繁盛的森林。喀爾巴阡山脈南北附近，煤鐵的蘊藏很富，波蘭煤的輸出，在歐洲市場上常占重要位置。二國工業如紡織、製糖、釀酒、製鐵等，都很發達。就中捷克國波希米亞玻璃的製造，尤居世界第一位。波蘭國都叫瓦薩，在維斯杜拉河畔，當交通要衝，工商業很盛，貿易以紡織物、鐵製品、皮革、羊毛等爲大宗。其西南洛得斯，是新進工業地，以機械物著名。捷克國都叫巴拉哈，位於波希米亞高原中心，沿易北河支流，鐵路四達，爲工商業要地，且多古建築物。

註 「一」多瑙、荷得、易北三河，都根據凡爾塞和約而國際化，由有關係各國，組織國際委員會，共同管理。捷克對於荷得、易北二河，除派委員外，並將德國的漢堡和斯太欽 (Stettin) 二港，各租一部，以便貿易。

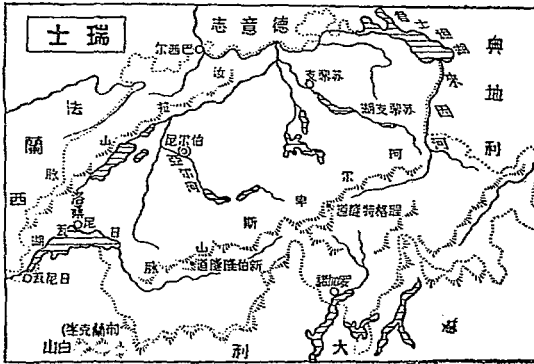
第七節 匈牙利、奧地利及瑞士

自然概況

匈牙利在捷克的東南，奧地利在匈牙利的西南，瑞士又在奧地利的西面，三國並立，在中歐成爲東西一狹長地帶。

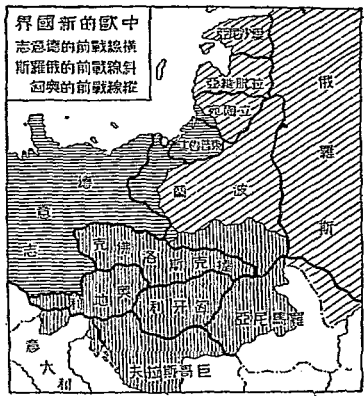
奧匈在歐戰前爲君

合國，稱奧匈帝國。戰後，因戰敗的關係，兩國境域大削。國內亦起了革命，各分離爲共和國；但匈牙利於一九二〇年又改爲王國。瑞士由二十二聯邦而成，亦稱二十二州。地勢：瑞士和奧地利的南部，有阿爾卑斯山脈綿亙其間，多成山地；奧



地利北部和匈牙利，有多瑙河和其支流，灌溉其中，土地較平，而匈牙利尤多草地。奧地利西部和瑞士，因阿爾卑斯山的蜿蜒聳峙，風景很好。尤其是瑞士，山頂四季積雪，多冰河，山崖多飛瀑，山麓多湖水，并且處處和蒼翠的森林，美麗的都市相掩映，風光明媚，有「世界公園」之稱。氣候：匈奧二國是大陸性，寒暑相差很烈，匈牙利平原雨量很少，惟奧地利阿爾卑斯山的地地降雨頗多。瑞士氣候比較寒冷，又寒暑較差很小，西南部為避暑最好的地方。雨量之多，為歐洲第一。又因冬季山頂積有厚雪，常為河流的淵源，所以歐洲河流，發源瑞士的很多。

註 [一]奧瑞之間有列支敦斯坦(Liechtenstein)小國。 [二]匈奧兩國因歐戰失敗，故領土大削，現匈國領土只有九萬多平方公里，約當舊有面積的四分之一強；奧國只有八萬多平方公里，不過舊有面積的八分之一。奧國因國土狹小，經濟困難，所以常想和德國聯合。



人文概況

此三國住民，各不相同；匈牙利的主要住民，是相傳爲匈奴苗裔的馬札兒人，言語習俗，頗帶東亞色彩；奧地利多條頓族的日爾曼人，以德語爲公用語，所以有「德國奧地利」的名稱；瑞士住民更爲複雜，北部多條頓族，南部多拉丁族，德、法、意三種言語並行，但受了偉大的湖山的陶冶，質朴勤勉，不妨礙其國民精神的統一。政治行直接民權，國內貧富平均，而個人儲蓄額之高，爲歐洲第一位。 交通：匈奧瑞三國的鐵路，都還發達。匈牙利以國都布達佩斯爲中心，奧地利以國都維也納爲中心，瑞士以國都伯爾尼爲中心。匈奧雖同爲內陸國，但得使用國際河流的多瑙河，及由鐵路出黑海和亞得里亞海的權利。瑞士多登山鐵路，又鑿新伯隆、聖格特等大隧道，通過縱斷歐陸的鐵路。鐵路密度，次於比利時而位世界第二。 產業：匈牙利平原以農業、畜牧爲最盛，農產有麥類、玉蜀黍、甜菜等，就中小麥品質優良，麥粉有世界第一之稱。畜牧產有馬、牛、羊等，礦產卻不豐，只產小量的岩鹽和鐵。奧地利因波希米亞、摩拉維亞等沃地，已割與捷克；所以農產物不够國內需要。惟山地的森林和畜牧，尙稱富饒。又東部也出產葡萄酒。瑞士的產業，因山地高度而不同：大抵山麓平

地，闢成農田；山腰地方，經營森林；再上去是小灌木和雜草繁茂的地方，宜於牧畜；再上去便是雪綫以上的不生產地帶了。又因人民善利用水力和汽力，工業很發達，所製造的鐘錶，有名於世界。匈牙利國都布達佩斯，跨多瑙河，由布達及佩斯二市合成：布達在河之右岸，有王宮及公署等；佩斯在河之左岸，純屬商業區域，麵粉，屠宰業頗盛，二市有吊橋相聯絡。奧地利國瓦都叫維也納，也瀕多瑙河，市街壯麗，風俗奢侈，所產美術和化學工藝品頗著名。地當南北交通的要衝，是歐洲大陸鐵路網南方的中心。最近在航空上也占



重要位置。瑞士的都會，多在河湖沿岸，因為本來是遊覽都市，所以多國際化。伯爾尼是萬國郵電聯合事務局的所在地；羅加諾和洛桑都開過國際的重要會議；日尼瓦（日內瓦）是國際聯合會的所在地。

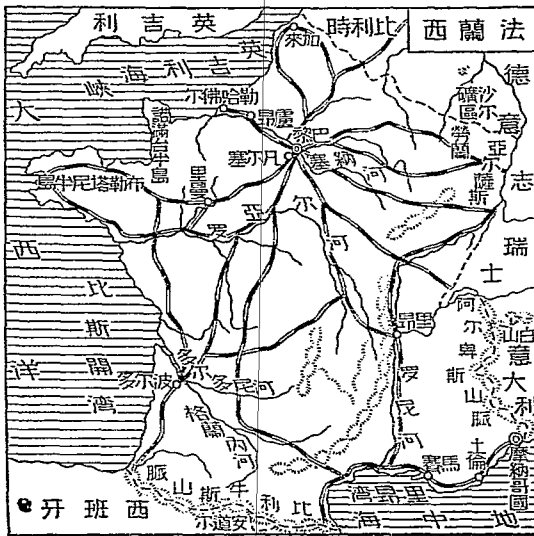
提問要點

- 一 說明匈、奧、瑞三國的政體概況。
- 二 瑞士何以稱為世界公國？其產業的特色怎樣？
- 三 匈、奧、瑞三國的住民狀況是怎樣的？
- 四 將匈、奧、瑞三國主要都會的所在地，繪一簡圖。

第八節 法蘭西

自然概況 法蘭西在瑞士的西面，是歐洲先進的共和國。面積比我四川省稍小，她曾經割我安南，租我廣州灣；現在，廣州、上海、天津等要地，都還有她的租界。所以她無論在政治上經濟上，和我國都有密切關係。疆域的輪廓，略成六角形，三面臨海，三面和他國接壤。西南境有延長的比利牛斯山脈；東境

有高峻的阿爾卑斯山脈，牠的最高峯叫做白山，海拔四千八百餘公尺，爲歐洲第一高山；內部偏東，有中央臺地；各大河多由這裏放射而流四方：注入大西洋的，有格蘭內、羅亞爾二河；注入英吉利海峽的，有塞納河；從瑞士發源而流入地中海的，有羅尼河。這些河流都富於支流，造成廣大沃野，尤以羅亞爾河爲第一。從羅亞爾河平野，迤東北又和萊因河下流的平原相接，也是歐洲大平原的一部。法國因地勢關係，西南和西班牙、安道爾分界處，東南和意大利、瑞士、德意志交界處，都有天然的障壁；東北和比利時分界處，卻只有人爲的界碑，向來視爲國防



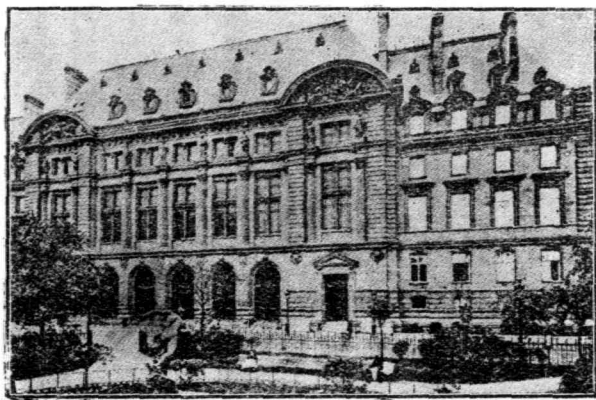
上的一大缺點。氣候：西部平野，因為在大陸西海岸，屬海洋性氣候；冬溫夏涼，常年多雲多雨。中央臺地，略帶大陸性。南部沿海地方，屬地中海氣候；夏季早熱，冬季溫暖多雨，不見霜雪，多避寒佳地。

註 [一]法國歐戰前總面積海外領土而言，有一千二百九十餘萬方公里；戰後既恢復亞爾薩斯、勞蘭二州；並獲得沙爾流域的煤鐵礦權。此外非洲舊德領的喀麥隆（Cameroon）、土哥倫（Togoland），與英分管。亞洲土領的敘利亞，歸其代管；領土增至一千三百六十餘萬方公里。 [二]阿爾卑斯山的南端，有摩納哥（Monako）小侯國，居民以賭博為業。 [三]安道爾（Andorra）小共和國，在比利牛斯山南麓，受法西二國的共同保護。

人文概況 住民大部為拉丁族，人口增加率比較的小，這實在是法國最大的隱憂。民性活潑，富於感情，長於美術、文藝，言語優雅，被採用為國際社交和外交上用語。歐戰後領土擴張，稱雄於歐洲大陸，為現代五強國之一。交通：也有很密的鐵路網和內陸航行網，國都巴黎便是歐洲大陸鐵路網西方的中心。沿海各港，都有商船和世界各要埠通航；橫斷英吉利海峽的船舶，尤其絡繹不絕。近來航空路網，也極發達，航空運輸之盛，有「世界第一」的稱譽。

產業：法國以農業爲主要，行小農制，農民皆有田可耕。農產：葡萄最著名；北部的小麥和甜菜，南部的玉蜀黍，地中海岸的果實，羅尼河流域的蠶絲，產量也很大。牧畜業行於各地：諾滿臺半島多牧牛，中央臺地多牧羊。法國的工業革命，雖比德國爲早，但一向最發達的，只是紡織工業、美術工業、奢侈工業；重工業卻遠落德國之後；歐戰後因得勞蘭鐵山和亞爾薩斯、沙爾兩煤田，重工業大有進步。對外貿易，戰後也大爲發達：輸出既超過輸入；并且最近的趨勢，輸入方面，原料和糧食激增，而製造品減少；輸出方面，糧食減少而製造品激增，就中鋼鐵的輸出一躍而爲世界第一。法國并且是我國的重要貿易國：我國的絲、綢、茶和

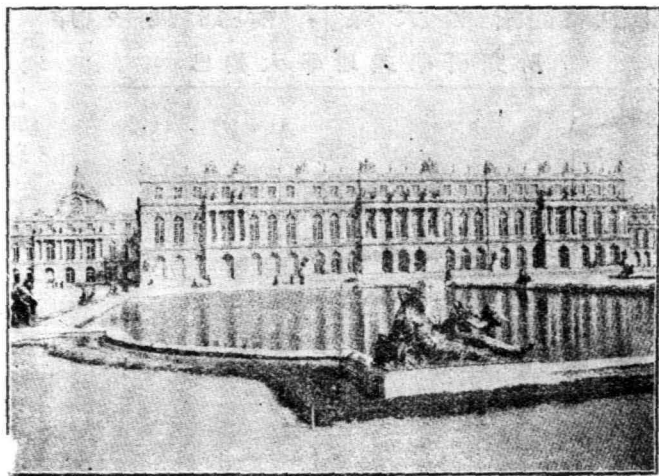
巴黎大學地理學研究所



各種食料品，輸出法國的很多；法國的織物、化學品、酒類、電氣材料，輸入我國的也不少。

法國現在的都市人口和鄉村人口，約爲四七與五三之比，雖然還保持着平衡的狀態，但人口集中都市的趨勢，也日形顯著。國都巴黎，跨塞納河上，是世界第五大都會。周圍有城壁和要塞，國防的設備很完密。市街和各種建築，都富有美的意味，美術工業也很發達，是世界美藝之都，也是世界娛樂之都。巴黎大學研究地理很猛進。巴黎西南的凡爾塞故宮，以富麗堂皇著名，是歐戰後和約簽字的地方。

凡 爾 塞 宮



西北有盧昂市，是棉織業的中心。其西勒哈佛爾，臨塞納河口，爲法國第二商港，和英美貿易很盛。巴黎的東南有里昂市，是絲織業中心地，中法合辦的里昂大學，就設在那裏。里昂的南面有馬賽港，南臨地中海，當世界航路的要衝，是法國第一商港。其東南的土倫軍港，有堅固要塞和偉大的造船所。波爾多在格蘭內河南岸，貿易很盛，輸出葡萄酒和果物很多，是法國第三商港。當英、法聯軍和德交戰時，國都曾由巴黎暫移到這裏。

註「一」法國自十九世紀初年以來，人口增加率就很小，每年生殖率超過死亡率很微，甚至有死亡率高於生殖率的年份。牠的原因，是由於城市居民的晚婚，和婦女的不願育兒而節制生育。但最近政府用種種方法，獎勵生育，人口增加率已比較提高了。

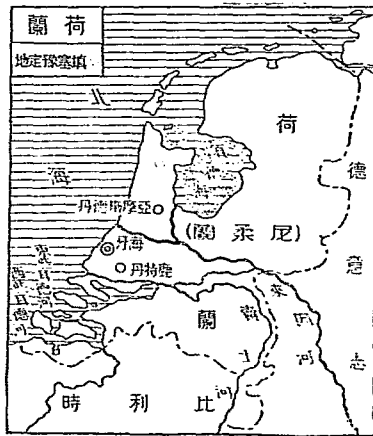
提問要點

- 一 法國的地勢對於河流有甚麼影響？又對於國防上有甚麼關係？
- 二 法國氣候以那一帶地方爲最好？
- 三 法國和我國的關係是怎樣的？
- 四 法國產業有甚麼特點？她的工業在戰後有何進步？何故？

第九節 荷蘭和比利時

自然概況

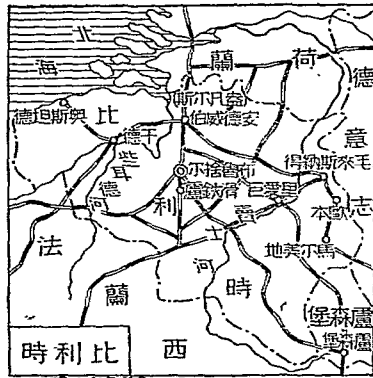
荷蘭和比利時，從前本是一個國家，祇因民族、宗教、產業不同，於一八三一年分離獨立，政體均係王國，這二國也可說是德、法間的緩衝國。二國面積合計不過當我浙江省的三分之一；但海外領土卻很大。荷蘭位於歐洲大平原最西最低的部分，境內土壤，多由來因、賣士、些耳德等大河從阿爾卑斯山和德意志高地所搬運來的沙土沖積而成，所以全國地勢平坦，向西北為極緩的傾斜，全國四分之一的土地，在海平面之下，五分之三在海平面上五公尺以下，所以有「低地國」之稱。荷蘭人善與水戰。沿海地方，一面利用天然的砂丘，或修築堤防，以禦海水的侵入；一面又用風



車排水，填海成陸。因而有『上帝造海，荷蘭人造陸』的諺語。

比利時在荷蘭的南面，德意志盧森堡的西面，地勢南東部，稍有山嶽起伏，成爲高原，向西北漸次低平，到賓士河、些耳德河流域，連接荷蘭平原。二國北海沿岸，概多沙丘，乏港灣。氣候：荷蘭屬海洋性，受暖流的影響，概極溫和，惟土質爲沼澤性，而西風又四季不息，所以空氣潤溼，一年之中，雨天多，晴天少。比利時也很溫和，惟東西二部不同：東部稍有大陸性，雨量較小，西部多濃霧而潤溼，爲海洋性氣候。

註「一」荷蘭本國面積，約三萬二千方公里，海外屬地有東印度羣島的大部及西印度羣島的一部與南美圭亞那的中部，合計面積之大，殆六十倍於本國。比利時本國面積只三萬餘方公里。自一九〇八年占有非洲剛果（Congo）·歐戰後，割德的歐本（Eupen）、馬爾美地（Malmédy）、毛來斯納得（Moresnet）及舊德屬東非洲的路恩達（Ruanda）和烏隆提



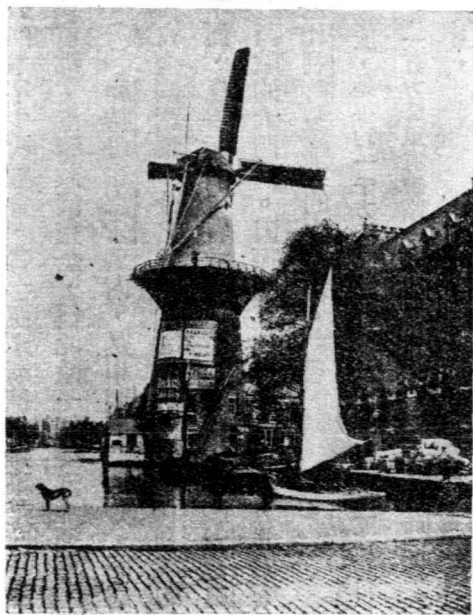
(Urundi) 二地，因之領土增到二百四十萬方公里。〔二〕荷蘭人民，因要免除水災，在政府中設有水務部，管理治水的事務；在學校中，設有水利科，研究治水的方法。築隄防，開運河，利用風車及蒸汽機等，竭力和水相戰。自一九二四年起，荷蘭人開始填塞須德海 (Zuider Zee)，限期十五年內完成，另設一省。預計本國的領土，可以增加十六分之一。〔三〕盧森堡 (Luxembourg) 本是局外中立的大公國，歐戰後入法國勢力範圍。

人文概況

荷蘭住民屬條頓族，資性勤勉，堅忍不拔，富於航海思想，所以現在還有廣大的殖民地。人口七百九十萬，每方公里有二百四十三人，密度次於比利時而為世界第二位，他們多奉新教。比利時住民，北部是條頓族，南部是拉丁族，兩者語言不同，於統治上很不便利，只因他們共奉舊教而結合。人口八百九十萬，每方公里有二百六十六人，密度為世界第一。交通：荷蘭有萊因、賣士諸河，貫流域內，且到處有運河聯絡，內陸航行網之密，冠於世界〔二〕；又有汽車、鐵路，相輔而行，所以交通很便利。比利時水陸交通也都便利，鐵路網之密，為世界第一。產業：荷蘭農業很發達，耕地面積超過全土四分之一，產麥類、甜菜、亞麻等頗豐。填塞的新陸地，宜於牧畜，盛產牛酪、乾酪等。

煤礦很少，所以工業不盛，只有製糖、造船、紡織等，比較發達。商業非常發展，她也是我國的重要貿易國，我們的僑胞，住在荷領南洋羣島的又很多，所以二國也有重大的關係。比利時人，是農工商兼長之民，因為土地肥沃，氣候溫和，河流多灌溉之利，他們又努力農耕，農產收穫率，為世界第一。中部盛產煤、鐵，他們便利用來振興製鐵、玻璃、水泥、紡織、製糖等工業；家庭工業，尤其冠絕世界。貿易額對於人口的比率，為世界第一；有「歐洲最忙商店」之稱。二國重要的都會有下列數處：（一）荷蘭國都叫海牙，是一個閑靜的都市，街道壯麗，區劃

鹿特丹附近的風車



整齊，萬國和平會，曾經在這裏開過不少次數會。(一)亞摩斯德丹雖不是荷蘭政治的中心，但可說為荷蘭的商業首都。港灣設備完全，為北歐一個要港。煙草、香料、砂糖、咖啡等集散很盛。(二)鹿特丹在海牙東南，是和亞摩斯德丹，同為荷蘭的大商港，船舶往來之多，占全國諸港十分之六。(四)布魯捨爾是比利時的國都，也是文化的中心，市街華麗，風俗奢靡，有「小巴黎」之稱。(五)安德威伯是比利時的第二大會，也是西歐的大門戶。因扼些耳德河工業地帶，非常繁盛。(六)里愛巨附近產煤鐵，是比利時製鐵業的中心地。

- 註 「一」荷蘭內陸航行網的密度，是平均一千公里的面積，有內陸航路一五二公里。
- 「二」比利時鐵路網的密度，每一百方公里有鐵路一九・七公里。
 - 「三」比利時的對外貿易額，平均分配每人在一千圓以上。

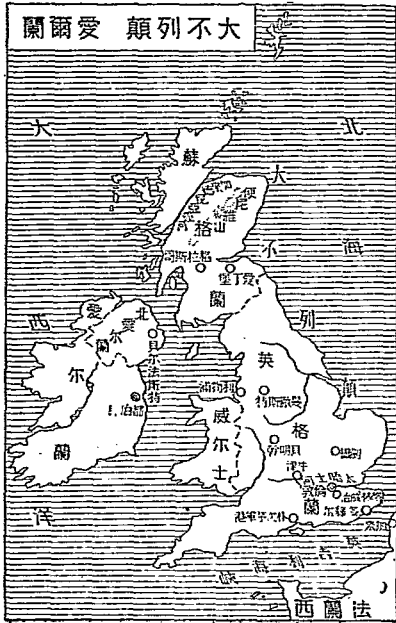
提問要點

- 一 說出荷比二國在政治上地勢上的相同點。
- 二 略說荷比二國住民的概況，其人口密度在世界上占甚麼地位？
- 三 荷比二國的交通，有甚麼特點？

- 四 荷蘭和我國有甚麼關係？
- 五 說明荷比二國各大都會的特點。

第十節 不列顛帝國

自然概況 不列顛帝國由大不列顛北愛爾蘭合衆王國和散布各處的殖民地、保護地、屬地而成。領土的廣大，爲世界第一；是現代五大強國之一。她的本國我們通常稱做英吉利，是西歐的一個島國，由大不列顛島、愛爾蘭二大島和許多小島合成。不過愛爾蘭島，除北愛爾蘭一隅外，大部分地方，因爲民族、宗教

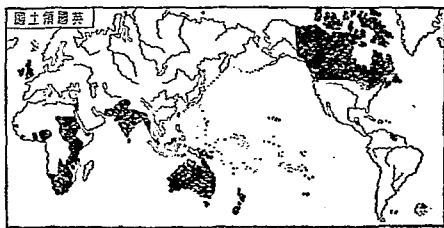


和產業的不同，在一九二二年，和英本國分離，建設愛爾蘭自由國。英吉利的位置，恰當新舊大陸交通的要衝，所以一入海洋交通時代，她便由區區的島國，逐漸向世界發展，而成爲日不沒國。

英屬緬甸、印度，和我國接界；被她割去的香港，扼着我國南部的咽喉；加以上海、天津、廣州、營口等地又都有英人的租界，所以她和我國的關係也很密切。

海岸綫延長而曲折，西岸尤著，諸海灣都爲細長喇叭形，侵入內地，中抱良港。在蘇格蘭東西兩岸有天然狹長的峽江，那溝通北海和大西洋間的加來德尼亞運河，就是由天然的峽灣加以人工而成。

地勢大不列顛是歐洲第一大島；南部叫做英格蘭，其東半部富平野，太晤士河貫流其中；西半部連接威爾士半島，地多山岩；北部蘇格蘭，山岩占大部分，間有帶狀平地，多湖沼，富風景，然諸山不像大陸山的高峻，牠第一高峯便尼維山，還不到海拔一千六百公尺。愛爾蘭島在大不列顛的西方，全島爲凹地形，四周多山。中央平原，占全土四分



之一。氣候屬海洋性，受海流影響，溫和溼潤，常年多雨霧，晴天很少。

註 [一]不列顛帝國的領土，共三千一百萬餘方公里，約占全世界陸地面積四分之一弱；其中本國面積只有二十四萬多方公里。不列顛帝國的領地，最重要的；是亞洲的印度，非洲的南非聯邦（The Union of South Africa），澳洲的澳大利亞聯邦（The Commonwealth of Australia），新西蘭（New Zealand）和北美洲的加拿大（Canada），稱爲不列顛帝國五大殖民地。內中除印度外，都有獨立自治的政府，和英本國的關係，是聯合的而非從屬的。

[二]愛爾蘭自由國對於英國的地位，和加拿大等相同；住民是凱爾脫族（Celts），奉舊教，多務農，和盎格魯撒克遜人（Anglo-Saxon）的信奉新教，業工商不同。首府叫都柏林（Dublin）。

人文概況

住民：大部是條頓族的盎格魯撒克遜人，向來移殖海外的很多。民性堅忍穩健，能在保守之中，漸求進步。言語被採用爲世界商業用語，通行範圍很廣。海軍強大，和美國同稱雄於世界。教育普及，大學以剛比利日（劍橋）、阿克斯佛（牛津）、愛丁堡爲最著，我國人留學於這裏的不少。交通很

發達：鐵路網密度次於比利時和瑞士，河川和運河的水利也很大，內陸水路總延

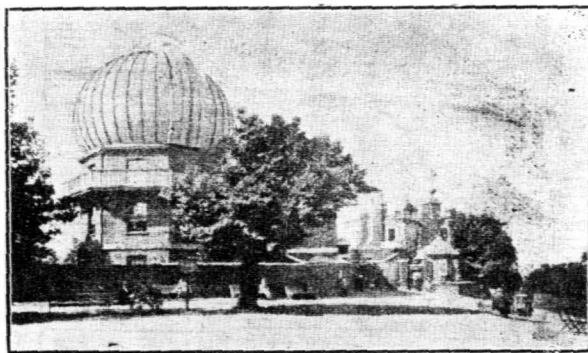
長，達七千五百公里。海運和世界主要港，都有聯絡，船舶噸數隻數，都位世界第一。航空路以倫敦爲中心，和巴黎、布魯捨爾等都相通。產業：農業不盛，農民只占全人口百分之八，耕地只占全面積六分之一，出產糧食，只够供給三個月消費，所以多採購於殖民地。礦產如煤、鐵，是英國經濟的基礎。煤產額次於美國而位世界第二；鐵產額次於美、法而位世界第三。除自用外，且能以大量供給他國；但最近礦源也漸漸枯竭了。英國是世界第一工業先進國，紡織、造船二業，向稱世界第一；中部黑鄉一帶的鐵工業，也著名全球。海運和對外貿易，尤冠絕世界：輸出以棉布、鋼鐵、煤、毛織物、機械等爲大宗，輸入以穀物、棉花、肉類、羊毛、木材等爲大宗。因爲工商業發達，所以英國一向掌握着世界經濟的霸權，占着世界的工場和世界的轉運者的地位。但至最近，她的地位，已在動搖之中，生產指數既然比戰前低；上述五種主要工業品的輸出，也相對的逐漸減少；可見英國的經濟霸權，快要逝去了。在經濟上，我國的對外貿易，英國向占第一位，棉織物、毛織物、五金、機械等英國貨，充滿了我國的市場，這也是值得我們注意的。

重要都會有下列數處：(一)國都倫敦，不但爲英國第一都會，且爲世界第一大會。跨太晤士河的下流，是世界經濟的一個中心，附近有格林威治天文臺，是經綫的基礎。倫敦東南的多維爾，近來有築海底隧道，通法國加來的計劃。(二)貝明幹在倫敦的西北，附近產煤鐵，工業發達，爲世界第一鐵工業地。(三)曼徹斯特在貝明幹的北面，紡織棉紗棉布，位世界第一。其西方的利物浦，以大棉市著名。(四)格拉斯哥爲英國第二大會，造船業之盛，冠絕世界。製鐵、機械、紡織等業也盛。(五)愛丁堡風光秀麗，出版及釀酒業很盛。

提問要點

一 英國政治上的組織是怎樣的？何以稱爲日沒國？

格林威治的天文臺



二 大不列顛的地勢和氣候是怎樣的？

三 大不列顛民族性是怎樣？交通在世界上

占甚麼地位？

四 說明英國工商業的情形，和我國有甚麼

關係。

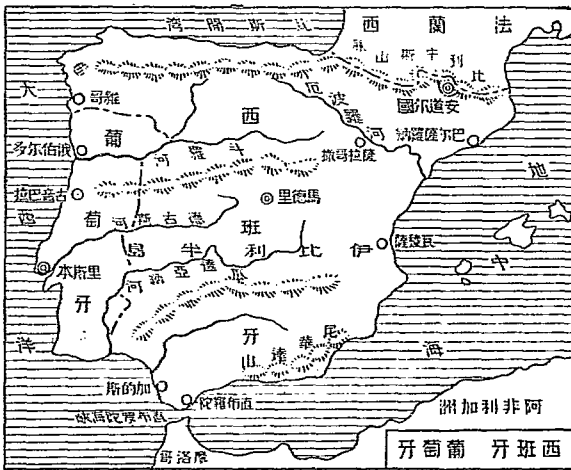
五 英國有甚麼著名都會？

第十一節 西班牙和葡萄牙

自然概況

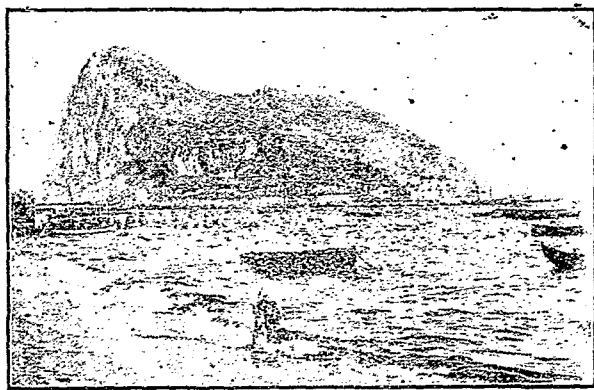
西班牙和葡萄牙二共和

國，俱位於伊比利半島，介於地中海和大西洋間，西班牙占有全半島的大部，葡萄牙僅有半島西部一隅。地勢是個高原，許多山脈，平列其間，就中以北境和法國接壤的比利牛斯山脈、東南岸的尼華達山脈



，爲最著名。南端以直布羅陀半島和非洲相隔，只一衣帶水。半島沿岸多斷崖，少屈曲，所以缺乏良港。全體地勢，向西傾斜，河流除厄波羅河向南東注入地中海外，其餘如斗羅河、德古斯河等，都西流入大西洋。下流沿岸，頗多低平的原野。氣候在比斯開灣和大西洋斜面，溫暖溼潤，呈海洋性。地中海沿岸，夏季乾燥期很長，呈半熱帶性。內地高原，寒暑相差甚烈，呈大陸性。如馬德里一年中有九個月是冬；三個月是酷熱炎夏，雨量稀少，空氣乾燥，頗不適於健康，我們看西國的諺語：『見橋所在，始知有河；售橋購水，方得成流』，就可見夏季的乾燥了。不過葡國的古晉巴拉卻爲歐洲雨量最多

直 布 羅 陀



的地方。

註〔一〕直布羅陀半島在西班牙南端，扼地中海出大西洋的門戶，形勢天然，要塞堅固，此半島屬於英國，是英國大西洋艦隊的根據地。

人文概況

伊比利半島上人種多而混雜，凱爾脫、條頓、摩爾族都有。言語屬拉丁系，宗教多以舊教爲國教，祇葡萄牙有一部分奉行新教。當十六世紀時，盛行航海通商，擁有廣大的殖民地。現今海外領土，西則祇有非洲一部，葡則祇有東西非洲及東印度諸島的一部，和在我國的澳門罷了。交通：二國河流湍急，缺乏水量，不便航運，惟海上交通，因位置優勝，比較發達。鐵路密度不甚大，就中葡國較密。產業：二國均以農業爲重，產葡萄、橄欖、穀物等，釀造葡萄酒頗盛，葡萄牙就以葡萄酒爲第一輪出品。工業如葡萄牙的軟木塞，能供給全世界需要的一半。西班牙礦產頗豐富，北部有優良的鐵礦，水銀產額，爲歐洲第一。其他銅、鉛等產也不少，但多由英、德、法人投資開採。葡萄牙雖產銅、銀礦，但也未十分開發。都會：（一）西班牙國都馬德里，位於全國中央的高地，寒暑酷烈，是歐洲氣候最不良的都市，近年極力建設，市街壯麗，有優美

的公園和廣大的鬪牛場；鬪牛是西班牙一種奇異的風俗。○(一)巴爾薩羅納在馬德里東北，瀕地中海，工商業之盛，爲西國第一，市內有熱帶植物館、生物陳列館等。其南瓦稜薩，是絲織業的中心。○(二)里斯本是葡萄牙的國都，當海洋交通時代的初年，曾爲世界貿易中心；現在和西非、南美諸港，交通還很頻繁。其北俄伯爾多，位於斗羅河口，葡國輸出葡萄酒，以此處爲最多。

註 [一]西班牙的鬪牛，是人和牛相鬪的，可說是一種殘忍舉動。

提問要點

- 一 說明伊比利半島地勢上的優點和缺點。
- 二 西葡二國氣候上有甚麼特異之點？
- 三 西葡二國昔嘗向海外發展，今則國勢不振，其原因何在？
- 四 西葡二國有甚麼特產物？
- 五 試述西葡二國首都的概況。

第十二節 意大利

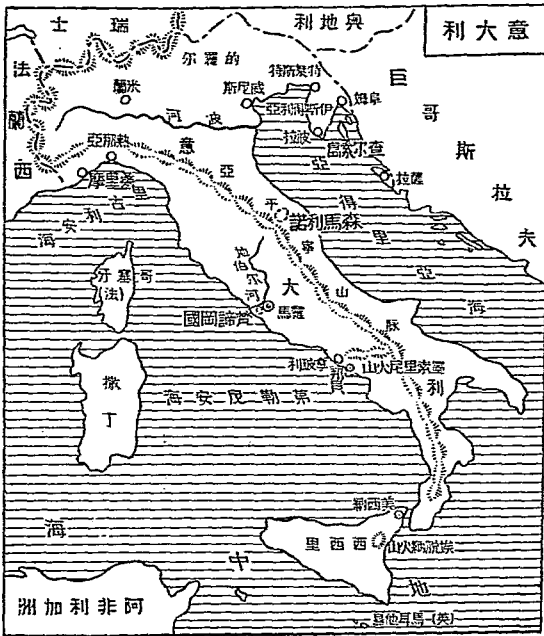
自然概況

意大利是突出於亞得里亞海、地中海和第勒尼安海間的大半島

國，形像長靴，靠西更有西西里和撒丁等島。政治爲立憲王國，現由法西斯蒂黨專政。意國在歐戰後，

本已獲得奧國的的羅爾南部及伊斯得利亞半島、查爾索島、薩拉等，併合巨哥斯拉夫的阜姆，領土增廣；法西斯蒂黨又野心勃勃，努力振興實業，擴充軍備，國勢大張，爲現代五大強國之一。

地勢：北境連阿爾卑斯山脈，牠的支脈亞平寧山脈，自北而南，成爲半島的脊梁



。國內山岩丘陵起伏，缺乏大河，就中要算波河最大，地伯爾河次之。波河由阿爾卑斯山發源，東流入亞得里亞海，造成倫巴德平原，爲意國最佳的土地。亞平寧山脈的西側，多火山脈，像墨索里尼火山（舊稱維蘇威火山）和埃脫納火山，就是最著名的火山。半島中部，有許多火口湖存留。所以意國和爪哇、日本同爲世界著名的火山地震國。全境氣候也不一律。北部阿爾卑斯山風甚強，寒暑很烈；南部從非洲吹入熱風，不道健康，常有熱病流行；中部羅馬一帶很溫和，四時如春，兼之天氣清明，山水明媚，有「世界樂園」之稱。

註「一」法西斯蒂黨一名棒喝團，又因團員出外遊行時，一律著黑色襯衫，也稱黑衫黨。他們崇拜國家主義，武力主義，高唱意大利超越一切。黨魁是墨索里尼（Mussolini）。

人文概況

住民以拉丁族爲主要，天性優雅，思想高尚，長於音樂、繪畫

、彫刻諸藝術。且爲節儉勇敢而富於愛國心的民族。因羅馬教皇爲舊教的中心，所以意人多信奉舊教。

交通：境內雖有亞平寧山縱貫着，山勢較低，尙不十分阻礙，鐵路也有相當的敷設，尤以倫巴德平原爲最發達，北部雖有阿爾卑斯山脈橫互，然和奧、瑞士、法都有隧道相通。河流如波河和地伯爾河，都通汽船。

沿岸多良港，且位於地中海的中心，所以和各國交通，也很發達。
。 產業：意國以農業為主，尤其是倫巴德平原，為地中海邊最大的農區，歐洲唯一米產地；蠶業也很盛，生絲產額，為歐洲第一；所以意大利和我國、日本，並稱為世界三大蠶業國。礦產以硫黃、水銀，著名於世界，大理石質地也很優良。因缺乏煤礦，所以利用水力的工廠，很為發達，工業前途極有希望，所產絲織物和各種美術工藝品頗著名。
沿海漁業也很發達。對外貿易輸

梵 諦 岡 的 聖 彼 得 教 堂



出生絲、絹綢、葡萄酒等；輸入穀物、煤、棉花、機械等。輸入於我國的，以紙、棉織物、毛織物、銅片等爲大宗，我國輸出於意國的，以豆油、黃豆、花生、獸皮、柏油等爲大宗。 都會；(一)首都羅馬是世界的美術都市。爲古代羅馬帝國的京城，在歷史上、宗教上、建築上，都負盛名。裏面包含着羅馬教皇所主治的梵諦岡國。(二)拿波利在半島西岸，風景很好，是一個遊覽都市；附近有埋沒地下的邦貝古城，考古學家來參觀的很多。(三)威尼斯在半島北岸，當中古內海交通時代，曾爲歐亞貿易的中心。全市合許多島而成；市內河港縱橫，以舟代車，有水都之稱。(四)熱那亞是意國第一商港，又是著名避寒地。其北米蘭，扼鐵路和工業地帶的中心。(五)美西納在西西里島東北岸，當交通要道，輸出硫黃、果物等。南行可到馬耳他島。

註 [一]羅馬之北，有森馬利諾(San Marino)小國。 [二]馬耳他是英國直轄殖民地，爲英地中海艦隊根據地，稱爲「地中海的心臟」，和沿地中海各地的安危很有關係。

提問要點

一 意大利歐戰後，得了甚麼地方？又她的政治狀況怎樣？

二 意大利的地勢和氣候上有甚麼關係？

三 人民有甚麼特性？又絲織物 and 美術工藝品為甚麼這樣著名？

四 羅馬和宗教上，有甚麼關係？

五 拿坡里為甚麼稱為遊覽都市？威尼斯為甚麼稱為水都？

第十三節 巨哥斯拉夫和亞爾巴尼亞

巴尼亞

自然概況

巨哥斯拉夫和亞爾巴尼亞

尼亞，在巴爾幹半島西部。前者簡稱巨哥，也稱南斯拉夫，在歐戰前本有塞爾維亞、門的內格羅兩王國，戰後兩國合併，并取得舊屬奧匈帝國的哥羅地亞、斯拉伏尼亞、波斯尼亞、黑塞哥維那等地方，建一大王國。後者自一九一三年



巴土戰爭的結果，始建爲共和國。一九二五年又改爲王國。地勢：巨哥斯拉夫沿亞德里亞海，有地那立克阿爾卑斯山脈，連綿橫亘，處處成石灰岩的荒地，內地也多山岳丘陵。東部接巴爾幹山脈。惟北部特拉夫河、騷河兩流域，土地平坦。亞爾巴尼亞東部和巨哥斯拉夫交界的地方多山地，西部多平野。氣候：北部及東部，呈大陸性，寒暑相差很烈，西部沿岸比較溫暖。

人文概況

巨哥斯拉夫人民以南斯拉夫族的塞爾維人、克羅西人和斯洛佛尼人爲最多，所以她的正式國名，叫做塞爾維克羅西斯洛佛尼王國；因此被稱爲「三合土」的王國。在憲法中，三民族雖處平等地位，但實際上政權多在塞爾維人手裏，所以彼此間也有糾紛。亞爾巴尼亞，多亞爾巴尼亞族。交通：巨哥的多瑙河，雖有鐵門急流之險，但用人工修濬，可以通航。亞爾巴尼亞很少水利用可言。產業：巨哥北部盛行農業，產玉蜀黍、小麥、甜菜等，果實如梅、葡萄、蘋果都有，而以梅爲第一。山地多牧畜業，林業也發達，爲歐洲西南部的主要林業國。礦產煤、鐵、銅、金都有，但開採的不多。亞爾巴尼亞人多以牧畜爲生，土地瘠瘠，物產稀少，就中石油也有產出，惟因量少，尙未引起列強注目。

二國沿海一帶，多產魚類。重要都會有下列數處：(一)伯爾格來得是巨哥的首都，當多瑙河和支流騷河的會合點，占半島鐵路的中心，形勢險要，一向稱爲巴爾幹之鍵。(二)塞拉熱窩在伯爾格來得的西南，產陶器、染料、煙草等，是歐戰爆發的起源地。(三)底拉那是亞爾巴尼亞的新首都，因位在河谷上，風景頗佳。(四)斯庫臺里在底拉那之北，是亞爾巴尼亞的第一大會，以產毛織物著名。

註 [一]一九一四年六月二十八日，塞爾維亞人暗殺奧太子菲迪南(Ferdinand Franz)及其妃於塞拉熱窩。奧人大憤，致通牒於塞。塞人答復不滿奧意。是年七月二十八日，奧遂向塞宣戰。於是歐洲大戰乃發生。

提問要點

- 一 說明巨哥和亞爾巴尼亞立國的經過。
- 二 二國地勢和氣候是怎樣的？
- 三 二國住民的概況是怎樣的？
- 四 二國有甚麼物產？又二國的首都是甚麼地方？

第十四節 羅馬尼亞和布加利亞

自然概況 羅馬尼亞和布加利亞二王國在巨哥斯拉夫的東面，巴爾幹半島的東北部。羅馬尼亞自歐戰後，東則取比薩拉比亞於俄，西則取達郎西里瓦尼亞於匈，北則取布哥維亞於奧，又西南舊奧壤的巴納特地方，與巨哥分領，面積增大，幾達一倍以上。布加利亞因歐戰助德、奧攻協約諸國，戰敗後，南割西塞拉斯與希臘，西割斯特隆尼薩與巨哥，領土大為縮小。地勢：羅馬尼亞中央有達郎西里瓦尼亞阿爾卑斯山脈縱貫着，成一大彎曲，分爲東西二部：山以西成一盆地；山以東成一平原，那多瑙河本支流便貫流於這平原上。布加利亞中央有巴爾幹山脈橫互，恰成屋頂形，分



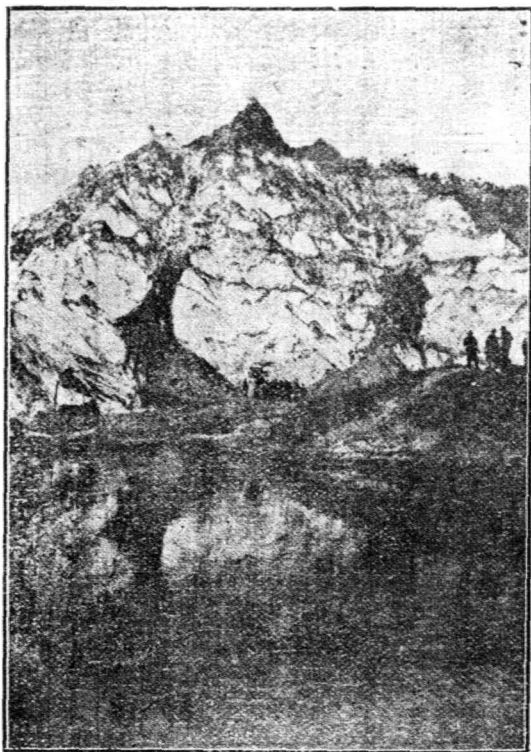
爲南北二部：山北爲布加利亞本部，屬多瑙河流域；山南爲南布加利亞，屬馬里
乍河流域。

人文概況

羅馬尼亞人屬拉丁族，此外德意志人、匈牙利人、猶太人等也

不少。性質女子
比男子勤勉。宗
教除信仰希臘正
教外，新教、舊
教、猶太教等也
通行。人種與宗
教都複雜，所以
統治上，不無困
難。布加利亞除
布加利亞人外，
多土耳其人、希

湖鹽和山鹽的亞尼馬羅



臘人、猶太人。多數信仰希臘正教，信奉回教的也不少。二國鐵路，都歸國

有：羅馬尼亞延長達一萬三千餘公里；布加利亞延長達二千二百餘公里，頗不發達。水路多瑙河航行很便，且係國際河流，世界各國的軍艦和商船，都可由黑海自由溯航。二國產業，都以農牧爲主。羅馬尼亞的平野，土地肥沃，灌溉便利；產小麥、大麥、燕麥、玉蜀黍等，爲歐洲穀食之一；丘陵地牧畜牛、馬、羊

頗盛；山地多森林，且產煤油、岩鹽等。布加利亞產小麥、玉蜀黍；多飼養豬羊。南布利利亞的香水和薔薇油，有名於世界。重要都會：（一）蒲加勒斯特是

羅馬尼亞的首都，交通便利，爲穀物的集散地，市街壯麗，羅人稱之爲「東方的巴黎」（二）羅馬尼亞的哥拉斯，在多瑙河下流，輸出穀類、木材頗多，有多瑙河國際管理委員駐在這裏。（三）所菲亞是布國的首都，當通中歐鐵路的重要衝，商業頗盛。（四）布國的菲立波波利，在馬里乍河上流，是商業的中心，產毛織物、皮革等。

提問要點

一 歐戰後，羅馬尼亞得了甚麼地方？布加利亞失去甚麼地方？

二 羅國以甚麼山分爲東西二部？布國以甚麼山分爲南北二部？

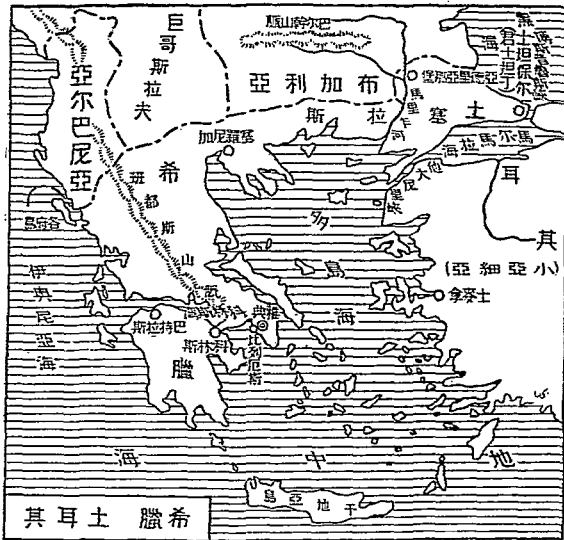
三 二國的交通和產業概況，是怎樣的？

四 略述二國的重要都市情形。

第十五節 希臘

自然概況 希臘共和國位於

巴爾幹半島南部，稱爲巴爾幹半島中的小半島。又因科林斯灣，分全國爲南北二部：北部和布加利亞、巨哥斯拉夫及亞爾巴尼亞接界，東端一部和歐洲土耳其相鄰；南部形像手掌，四指突出，稱爲希臘半島中的小半島。境內多山岳，縱橫錯雜，只有狹小平原，散布各地。



班都斯山脈自北向南行，達於科林斯灣的北岸，分北部爲東西兩部，西部較高。河流都很短小。惟沿岸港灣和附屬島嶼很多，海岸綫和面積之比，在歐洲各國中爲最大。氣候：低地是地中海氣候，屬於熱帶，夏期炎熱，雨量頗少，冬期溫暖，雨量也多。島嶼部分，寒暑很少變化，多晴日，天氣很好。

註 [一]歐洲土耳其領土，只有半島東南的一角，東起士坦保爾，西至馬里乍河岸。
[二]歐洲當歐、亞交通的要衝，扼黑海和地中海間門戶，是南歐第一大會。

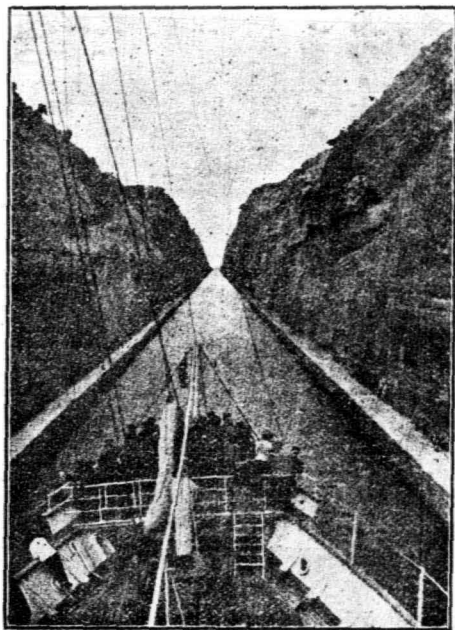
人文概況 住民屬希臘族，他們自昔長於學問藝術，所以希臘爲歐洲文化的發源地。交通：鐵路延長達二千三百餘公里，公路達一萬多公里，尙稱便利。河流短小，無甚利益。南北二部間，自科林斯運河開通後，多島海和伊奧尼亞海的交通，於時間上經濟上都得極大的利益。產業因氣候良好，土地肥沃，盛行農業，產米、小麥、玉蜀黍、葡萄、煙草、無花果等頗多。又因地勢關係，高地盛行牧畜，飼養山羊、牛、馬等。大陸和島嶼沿岸多屈曲，漁業發達，和意大利並稱爲地中海二大漁業國。礦產有鐵、鉛等。海上貿易，向來特爲富源，到現在，希臘人還掌握着地中海東部的商權。和蘇聯、土耳其、奧地利、英國等，貿

易最盛。輸出以乾葡萄酒、葡萄酒、煙草等爲大宗；輸入以穀類、棉布、煤、藥品等爲大宗。

都會：(一)國都叫做雅典，多古代文明的遺蹟；德、法、英、美等國所聯合組織的國際考古學會，就設在這裏。牠西南面的比列厄斯，當鐵路航路的聯絡點，近來很爲發達。(二)塞羅尼加在本國的北方，是和中歐及巴爾幹諸國的出口，爲半島上第一良港。(三)巴特拉斯在科林斯灣口，是乾葡萄酒的集散地。

提問要點

科林斯運河



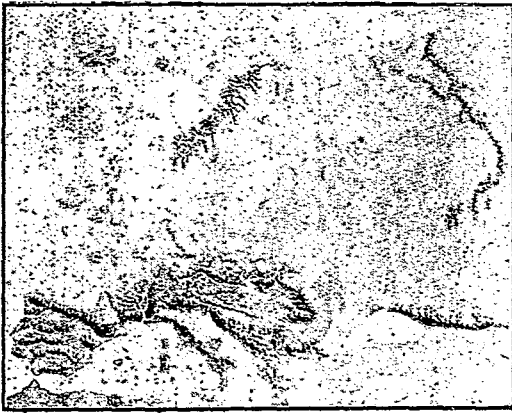
- 一 希臘海岸的曲折，影響於民族怎樣？
- 二 希臘的氣候概況是怎樣的？
- 三 希臘在文化上有甚麼關係？

第十六節 括論

地勢和海岸 歐洲在地形上，只可說是亞洲的一個半島，所以不能像亞洲一般有廣大的地盤，和雄偉的垂直的肢節。

主要山脈，是阿爾卑斯山系。牠不但是本洲的大分嶺，並且是氣候上、人文上的劃然境界綫。從東境烏拉山脈起，經過蘇聯歐洲之部、波蘭和德國北部、荷蘭和比利時、法國西北部，直到比利牛斯山脈的北麓為止，是連成一片的歐洲大平原

歐 洲 地 形 圖



。歐洲大平原之南，阿爾卑斯山系之北，有中歐高原；在歐洲大平原之北，渡海就是斯干的拿維亞半島的臺地。

河流：發源於佛爾大高地的，如窩瓦河等；長大而多屈曲，河道很錯雜；發源於阿爾卑斯山系的，如萊因河等，流雖不長，但水量極富，對於灌溉、交通和發電，利用都很大。

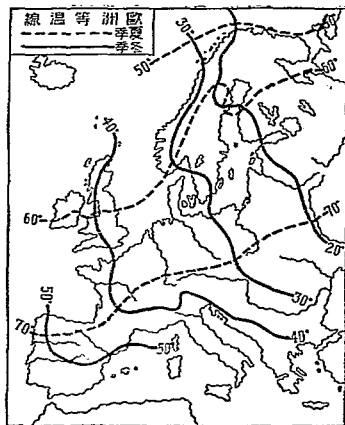
本洲大部分地方，古時曾為冰河所掩覆，所以各地有湖水，在瑞士、瑞典、芬蘭三國境內尤其多，住民多利用為原動力。

本洲富水平的肢節，沿岸多半島、島嶼、海灣、峽灣，海岸綫對於面積比率之長，為各大陸第一，這是本洲文化迅速進步的一個主要原因。

氣候和生物

本洲大部在北溫帶，因為位置關係和海流的調節，西海岸屬海洋性氣候，氣溫比較別的同緯度地方高；漸東離西海岸漸遠，大陸性便漸漸顯著。因此，本洲夏季的等溫綫，雖然和緯綫平行；冬季的等溫綫，卻有和經綫平行的奇觀。

再就



各部研究，本洲氣候和生物的分布，可分下列五帶：西部大西洋和北海沿岸，直接受灣流影響，海洋性最顯著，常年溫和多雨。在這一帶地方，穀物豐富，牧草也繁榮。南部地中海沿岸，屬地中海氣候，冬溫多雨，夏季晴熱，果實是這一帶的主要產物。北部北極海沿岸，嚴寒無雨，成爲苔原。東歐平原：北部因爲基阿連山脈遮斷海流的影響，寒冷少雨，多針葉樹森林；南部因離西海岸較遠，寒暑俱劇，雨量也少，東南是宜於牧畜的草原，西南有盛產穀物的黑土帶。中歐高臺地方，寒暑的較差比西歐大，雨量比東歐多，闊葉樹森林很繁茂。

產業和交通

農業：東部盛產穀物，爲本洲主要的穀倉；中部多甜菜，製

糖業很發達；南部多果實和桑樹，盛行釀酒、榨油、養蠶等業。牧畜行於各

處，北部多牛、馬，南部多羊、驢。林業很進步，除東歐平原和北歐臺地、中

歐臺地的天然林外，多人造林。本洲諸國，或則盛產煤、鐵，或則富有水力

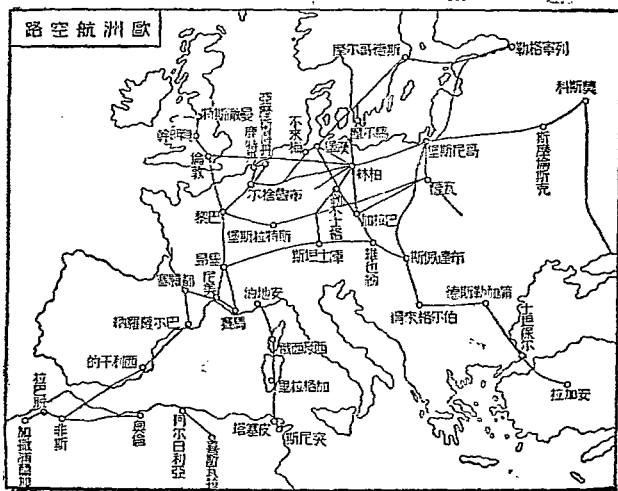
，所以工業極發達。因爲工業發達，本洲就成爲現世界產業的中心，原料的輸入，製品的輸出，都爲其他大陸所不及。交通機關的發達，也冠於各大陸。鐵

路的密度，占各大洲第一位。主要的大幹綫，從東北到西南，又從西北到東南，

縱橫交錯，組成四通八達的鐵路網；其間有多數國際列車開行着。利，也占各大陸第一位。河川多流緩水深，又有運河互相聯絡，組成很密的內陸航行網，並且使沿本洲的主要海、洋，聯成一氣；其間也有許多國際河流。海外交通，因為本洲的位置，恰在陸半球的中央，所以成爲各大陸航船的集中地。到了最近，本洲又有空中航路網，爲定期的飛行。

住民和都會 本洲人口總數約五

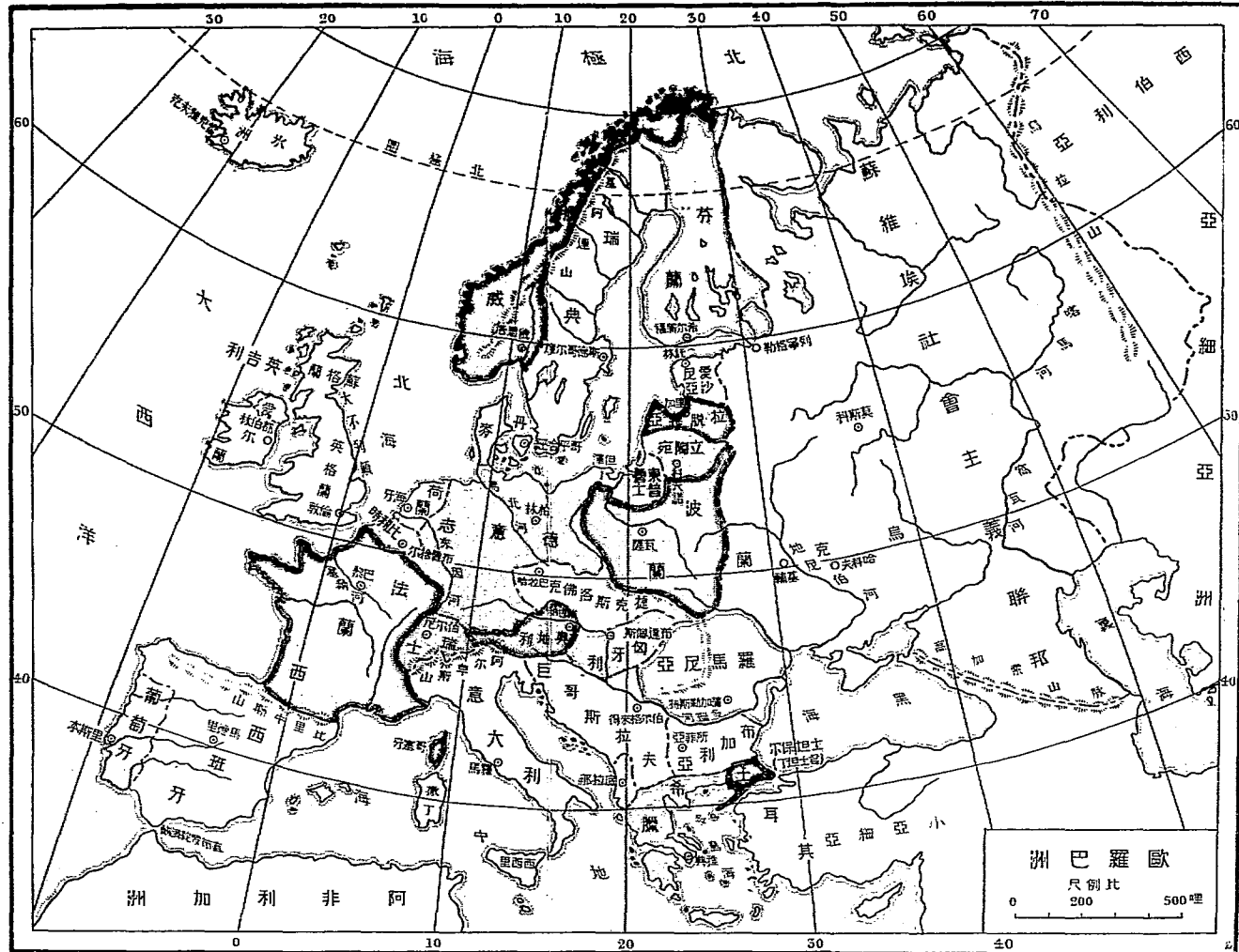
萬萬一千萬，密度之大，位各大洲第一。其中比、荷、英、德、意諸國最密，蘇聯、挪威、芬蘭、瑞典諸國較稀。除東北部和東南部有少數的亞細亞人種外



水運的便

，十分之九是歐羅巴人種的拉丁、條頓、斯拉夫三大民族。拉丁族多住在西南部，信奉舊教；擅長美術、文藝，態度優雅，性質快樂，但有時或不免流於浮囂；人口增加率也比較的小。條頓族多住在西北部，信奉新教；性質勤勉務實，在現世界各民族中，占最優勝的地位。斯拉夫族多住在東部，向來信奉希臘教；現在也還不在少數。性質強毅沈鷲，文化程度，近來也蒸蒸日上。總之，本洲各民族，文化都大有可觀，可推為現世界最開化的大陸。尤其是西北部一帶，以德國的哥羅尼和多爾德地方為圓心，畫成半徑一千公里的一個圓圈，





慕尼克、勒不士格、特勒斯登、布勒斯勞；意有羅馬、拿坡利、米蘭、都靈；法有里昂、馬賽；西有馬德里、巴爾薩羅納；葡有里斯本；比有布魯捨爾；土有士坦保爾；布有蒲加拉斯特；捷克有巴拉加；丹有哥平哈經；蘇聯有基輔等。茲更將本洲重要都市的人口，分別用符號，圖示於上。由此我們可知本洲大都市，以資本主義經濟發生的英、德、意、法諸國爲最多。又本洲大都市比亞洲爲多，從此也可知歐洲工業的發達，遠勝於亞洲了。

提問要點

- 一 說明歐洲地勢、河流和氣候的特色。
- 二 比較歐洲三大民族的性質、宗教、和分布地帶。
- 三 以民族、政體、產業爲綱，製成歐洲國家的三種分類表。
- 四 指出歐洲人口最多的都市名稱。

附 亞歐二洲主要國的面積人口表

洲名國		名首	都	面	積人	口	調	查	年	份	
中	華	民	國	南	京	一、一、一、七三	四七四、四一八、七〇〇	一	九	三	一
日	本	東	京	六	七	五	九〇、三九六、〇四三	一	九	三	三
亞	尼	泊	爾	加	德	滿	都	一	四	〇	〇
不	丹	本	那	克	哈	四	六	一	三	〇	〇
暹	羅	曼	谷	五	一	九	一、六八四、〇〇〇	一	九	三	〇
阿	汗	喀	布	爾	六	五	〇	一	九	二	四
波	斯	德	黑	蘭	一、	六	二	七	九	三	一
內	志	里	亞	特	一、	〇	七	二	五	八	五、〇〇〇
伊	克	巴	格	達	三	七	〇	一	二、	八	四九、〇〇〇
克	克	亞	曼	八	六	一	二六〇、〇〇〇	一	九	二	七

(地)

亞歐二洲主要國的面積人口表

歐						洲						
立陶宛	拉脫維亞	愛沙尼亞	芬蘭	白俄羅斯	烏克蘭	俄羅斯	蘇聯	吐谷曼	烏士碧克塔什	達韜克斯	外高加索	土耳其
宛科夫諾	里加	亞託林	爾希爾斯基	明斯克	哈斯科夫	莫斯科	莫斯科	阿西哈巴德	塔什干	太林培特	第夫力斯	安加拉
五五	六五	四五	三四三	一二六	四五	一九、七五八	二一、三五二	四九一	一八六	一五四	一八四	七六二
一、三九三、〇〇〇	一、九〇〇、〇四五	一、二〇〇、〇〇〇	三、六六七、〇六七	五、二四六、四〇〇	三一、四〇三、二〇〇	一一〇、九三二、五〇〇	一六三、一六六、一〇〇	一、一三七、九〇〇	四、六八五、四〇〇	一、一七四、一〇〇	六、四二六、七〇〇	一三、六六〇、二七五
一一	一一	一一	一一	一一	一一	一一	一一	一一	一一	一一	一一	一一
九三二	九三〇	九三二	九三〇	九三一	九三一	九三一	九三二	九三一	九三一	九三一	九三一	九二七

一三九

瑞	挪	丹	冰	德	波	捷克斯洛佛克	匈	奧	瑞	法	荷	比
典斯德哥爾摩	威俄思洛	麥哥平哈經	烏雷克雅未克	志柏林	蘭瓦薩	克拉克巴拉加	利布達佩斯	利維也納	士伯爾尼	西巴黎	蘭海牙	時布魯捨爾
四一〇	三〇	一三二	一〇二	四六八	三八八	一四〇	九二	八三	四一	一〇,九一六	二,〇七四	二,四一五
六,一四一,五七一	二,八〇九,五六四	三,五九〇,〇〇〇	一〇八,六四四	六五,五九四,〇〇〇	三一,九二七,七七三	一四,七二六,一五八	八,六八三,七四〇	六,七二二,〇〇〇	四,〇八〇,七二〇	四一,八三四,九二三	六八,八七〇,〇〇〇	一六,五三四,〇〇〇
九三〇	九三〇	九三一	九三〇	九三二	九三一	九三〇	九三〇	九三一	九三一	九三一	九三〇	九三〇

亞歐二洲主要國的面積人口表

英吉	利倫敦	三一、八一四	四六、〇三七、〇〇〇	一九三一年
西班牙	牙馬德里	八三七	二二、二七二、〇〇〇	一九二〇—三〇
葡萄牙	牙里斯本	二、一七二	一三、九七八、〇〇〇	一九二〇—三〇
意大利	利羅馬	二、四一九	四三、三六八、〇〇〇	一九二八—三一
巨哥斯拉夫	伯爾格來得	二四八	一三、九二九、九八八	一九三一年
亞爾巴尼亞	亞底拉那	四四	一、〇〇五、九〇二	一九三〇
緬馬尼亞	亞蒲加勒斯特	二九四	一八、〇二四、二六九	一九三〇
布加利亞	亞斯菲亞	一〇三	六、〇六七、〇〇〇	一九三二年
希臘	臘雅典	一三〇	六、二〇四、六八四	一九二八年
但澤	市但澤	一	四〇七、五一七	一九二九年
盧森	堡盧森堡	二	二九九、七八二	一九三〇
摩納哥	哥摩納哥		二五、〇〇〇	一九二九年
森馬利諾	森馬利諾		一三、〇〇〇	一九二七年

洲	一〇、二二、三三	一	九	三	〇
列支敦斯坦	一〇、二二、三三	一	九	三	〇
安道爾	五、二三、三一	一	九	二	四
瓦都斯					
爾安道爾					

新課程標準適用初中外國地理第一冊終

班都斯山脈 Mt. Pirdus
科林斯運河 Corinth C.
伊奧尼亞海 Ionian Sea
雅典 Athens or Athenae
比列厄斯 Piraeus
塞羅尼加 Salonica
巴特拉斯 Patras

第十六節

陸半球 Land Hemisysphere
哥羅尼 Coloyne
多爾德滿 Dortmund
里子 Leeds
希佛爾得 Sheffield
都靈 Turin

麥爾族 Moor
 巴塞隆那 Barcelona
 瓦我薩 Valencia
 里斯本 Lisbon
 俄伯爾多 Oporto

第十二節

第勒尼安海 Tyrrhenian Sea
 西西里 Sicily
 撒丁 Sardinia
 法西斯蒂黨 Fascisti
 的羅爾 Tyrol
 伊斯特利亞半島 Istrai Pen.
 查爾索島 Cherso I.
 薩拉 Zara
 阜姆 Fiume
 亞平寧山脈 Apennines Mts.
 波河 Po R.
 地伯爾河 Tiber R.
 倫巴德平原 Lombardy
 墨索里尼火山 Mussolini (Vesuvius)
 埃脫納文山 Etna mt.
 羅馬 Rome
 梵蒂岡國 Vatican
 拿波利 Naples
 邦貝 Pompei
 熱那亞 Genoa
 米蘭 Milan
 美西納 Messina
 馬耳他島 Malta I.

第十三節

亞爾巴尼亞 Albania
 巴爾幹半島 Balkan Pen.
 塞爾維亞 Servia
 門的內格羅 Montenegro
 哥羅地亞 Croatia

斯拉伏尼亞 Slavonia
 波斯尼亞 Bosnia
 黑塞哥維那 Herzegovina
 地那立克阿爾卑斯山脈 Dinaric Alps
 特拉夫河 Drave R.
 薩河 Save R.
 塞爾維人 Serv
 克羅西人 Croats
 斯洛佛尼人 Slovenes
 塞爾維克羅西斯洛佛尼王國 Kingdom
 of Servs Croats and Slovenes
 伯爾格來得 Belgrade or Boegrad
 塞拉熱窩 Sarajevo
 底拉那 Tirana
 斯庫茲里 Scutari

第十四節

羅馬尼亞 Romania
 布加利亞 Bulgaria
 比薩拉比亞 Bessarabia
 達郎西里瓦尼亞 Transylvania
 布哥維亞 Bukovina
 巴納特 Banat
 西塞拉斯 West Thrace
 斯特隆尼薩 Strumnitza
 達郎西里瓦尼亞阿爾卑斯山脈 Transylvanian Alps
 巴爾幹山脈 Balkan Mts.
 馬里乍河 Maitza R.
 蒲加勒斯特 Bucharest or Bucharest
 哥拉茨 Galatz
 所菲亞 Sofia
 菲立波波利 Philippopolis or Filibi

第十五節

希臘 Greece
 科林斯灣 G. of Corinth

洛桑 Lausanne

日內瓦 Geneva

第八節

比利牛斯山脈 Pyrenees Mts.

白山 Blanc Mt.

格爾內河 Garonne

羅亞爾河 Loire

英吉利海峽 English Channel

塞納河 Seine R.

羅尼河 Rhone R.

西班牙 Spain

安道爾 Andorra

諾曼底半島 Normandy Pen.

勞蘭 Lorraine

亞爾薩斯 Alsace

沙爾 Saar

巴黎 Paris

凡爾塞 Versailles

盧昂 Rouen

勒哈佛爾 Le Havre or Havre

里昂 Lyon

馬賽港 Marseilles

土倫 Toulon

波爾多 Bordeaux

第九節

賓士 Maas R.

些耳德 Schelde R.

低地國 Netherland

盧森堡 Luxemburg

海牙 The Hague

亞摩斯德丹 Amsterdam

鹿特丹 Rotterdam

布魯塞爾 Brussels

安德威伯 Antwerp or Anvers

里愛瓦 Liege

第十節

不列顛帝國 British Empire

大不列顛北愛爾蘭合眾王國 Great Britain and North Ireland United Kingdom

愛爾蘭 Ireland

愛爾蘭自由國 The Irish States

加來德尼亞運河 Caledonian Canal

英格蘭 England

泰晤士河 Thames R.

威爾士 Wales

蘇格蘭 Scotland

便尼維山 Ben Nevis

盎格魯撒克遜 Anglo-Saxon

劍比利打 Cambridge

阿克斯佛 Oxford

愛丁堡 Edinburgh

黑鄉 Black Country

格林威治 Greenwich

多維爾 Dover

加來 Calais

貝明翰 Birmingham

曼徹斯特 Manchester

利物浦 Liverpool

格拉斯哥 Glasgow

第十一節

伊比利半島 Iberian Pan

尼華達山 Sierra Nevada

直布羅陀半島 Gibraltar

厄波羅河 Ebro R.

斗羅河 Douro R.

德古斯河 Tagus R.

比斯開灣 Bay of Biscay

馬德里 Madrid

古晉巴拉 Coimbra

凱爾脫 Celt

墨西哥灣流 Gulf Stream of Mexico
 拉伯族 Lap
 俾頓族 Tantons
 峽灣 Fjord
 斯伐爾培特 Svalbard (Spitzbergen)
 斯德哥爾摩 Stockholm
 馬拉爾湖 Maelar L.
 威尼斯 Venice
 哥仁堡 Gothenburg
 俄思格 Oslo
 卑爾根 Bergen

第四節

日德蘭半島 Jutland Pen. or Jylland Pen.
 北海 North Sea
 松德海峽 Sound Str.
 石勒斯維格 Stesvig
 南日德蘭省 South Jutland
 冰島 Iceland
 北極圈 Arctic Circle
 加拿大 Canada
 哥平哈經 Copenhagen or Kobenhavn
 雷克雅未克 Reykjavik

第五節

阿爾卑斯 Alps Mts.
 突林克 Thuringen Wald
 哈時山脈 Harz Mts.
 萊因河 Rhine R.
 威悉河 Weser R.
 易北 Elbe R.
 荷得河 Oder R.
 日耳曼人 Germans
 魯爾 Ruhr
 薩克遜 Saxony
 柏林 Berlin

斯普利河 Spree R.
 倫敦 London
 紐約 New York
 漢堡 Hamburg
 哥羅尼 Cologne
 慕尼克 Munich
 勒不士格 Leipzig
 德勒斯登 Dresden
 布勒斯勞 Breslau
 埃森 Essen

第六節

喀爾巴阡山脈 Carpathians Mts.
 維斯杜拉河 Vistula R.
 瓦爾塔河 Warta R.
 但澤 Danzig
 波希米亞 Bohemia
 波蘭人 Polish
 捷克人 Czechs
 斯洛佛克人 Slovaks
 瓦薩 Warsaw
 洛得斯 Lodz
 布拉哈 Praha

第七節

匈牙利 Hungary
 瑞士 Switzerland
 奧匈帝國 Austria-Hungary Empire
 馬扎兒 Magyrs
 布達佩斯 Budapest
 維也納 Venna
 伯爾尼 Berne
 亞得里亞海 Adriatic Sea
 新伯隆 Simplon
 聖格特 St. Gotthard
 比利時 Belgium
 羅加諾 Locarno

海蘭泡 Blagoveshchensk
 澤雅河 Zeya R.
 恰克圖 Kyakhta
 海參崴 Vladivostok
 托木斯克 Tomsk
 鄂木斯克 Omsk

第十一節

戈壁 Gobi or Shamo
 民大諾 Mindanao
 名古屋 Nagoya
 曼谷 Bangkok

第二章

意大利 Italy
 德意志 Deutsche or Germany
 愛沙尼亞 Estonia
 拉脫維亞 Latvia
 立陶宛 Lithuania or Lietuva
 芬蘭 Finland
 波蘭 Poland
 捷克斯洛佛克 Czecho-Slovakia
 巨哥斯拉夫 Jugo-Slavia
 奧地利 Austria

第一節

羅馬尼亞 Romania
 波羅的海 Baltic Sea
 俄羅斯 Russian
 烏克蘭 Ukrainian
 克里米 Crimea
 佛爾大高地 Valdai Hills
 白海 White Sea
 土維納河 Dvina R.
 伯紹拉河 Pechora R.
 地尼伯河 Dnieper R.
 頓河 Don R.
 窩瓦河 Volga R.
 阿尼牙湖 L. Onega
 利多牙湖 L. Ladogo
 斯拉夫族 Slaves
 希臘教 Greek Catholic

莫斯科 Moscow
 列寧格勒 Leningrad
 明斯克 Minsk
 放得薩 Odessa
 哈科夫 Harkoff
 亞希爾 Abial (Sebastopol)
 基輔 Kiev

第二節

拉伯蘭 Lapland
 斯干的拿維亞山脈 Scandinavia Mts.
 芬蘭灣 G. of Finland
 凱米河 Kemi R.
 特維納河 Dvina R.
 默麥爾河 Memel R.
 希爾斯基 Helsinki (Helsingfors)
 託林 Tallin or Reval
 里加 Riga
 麥默爾 Memel or Klaipeda
 科夫諾 Vilna or Kovno

第三節

斯喀基爾拉克海峽 Skagerrak Str.
 喀德加特海 Kattegat Sea
 丹麥 Denmark
 瑞典 Sweden
 基阿連山脈 Kiolen Mts.

博斯普魯斯海峽 Bosphorus Str. or Baga-
zici
士麥拿 Smyrna or Izmir
多烏海 Aegean Sea
布魯撒 Bursa

第九節

高加索 Caucasia
裏海 Caspian Sea
外高加索 Trans Caucasia
內高加索 Inner Caucasia
喬治亞 Georgia
亞美尼亞 Armenia
亞受培強 Azerbaijan
外高加索社會主義聯邦蘇維埃共和國
Trans Caucasia Socialist Federal
Soviet Republic
馬尼治 Manytch
達吉斯坦共和國 Dagestan Autono-
mous Republic
車臣自治州 Chechen Autonomous
Region
俄羅斯社會主義聯邦蘇維埃共和國
Russia Socialist Federal Soviet
Republic
吐谷曼 Turcomen
達斡克 Tazhik
烏士碧克 Uzbek
加查克 Kazak
吉爾吉斯 Kirghiz
庫爾河 Kura R.
利汪河 Rion R.
鹹海 Sea of Aral
巴爾喀什湖 Balkhash L.
錫爾河 Sir Daria

阿姆河 Amu Daria
伊犁河 Ili R.
阿爾泰山 Ala Tau
外裏海鐵路 Trans Caspian Railway
土耳其斯坦鐵路 Turkestan Railway
土西鐵路 Turkestan-Siberia Railway
第夫力斯 Tiflis
巴庫 Baku
巴統 Batum
埃里溫 Erivan
塔什干 Tashkent
撒馬兒汗 Samarkand
帖木兒 Timur

第十節

烏拉山 Ural Mts.
雅庫次克 Yakutsk
布利亞蒙古 Buriat-Mongol
阿伊拉德 Oirat
烏拉爾地方 Ural Area
薩彥嶺 Sayan
外興安嶺 Yoblonoi
斯塔諾尾山 Stanovoi Mt.
卑鄂河 Obi R.
雅那河 Yana R.
維爾荷揚斯克 Verkhojansk
大俄羅斯人 Great Russians
白俄 White Russians
西伯利亞鐵路 Siberia Railway
赤塔 Chita
滿洲里 Manchuria
雙城子 Nikol'sk
伯力 Khabarovsk
烏蘇里江 Usri R.

第五節

德干高原 Deccan Plateau
 印度河 Indus R.
 恆河 Ganges R.
 雅魯藏布江 Brahmaputra R.
 印度族 Hindus
 回教 Mohammedanism
 加爾各答 Calcutta
 哥倫坡 Colombo
 孟買 Bombay
 阿薩密 Assam
 錫蘭島 Ceylon I.
 印度斯坦 Hindustan
 德里 Delhi
 西摩拉 Simla
 大吉嶺 Darjeeling
 麻打拉斯 Madras

第六節

伊朗高原 Iranian Plateau
 興都庫什山 Hindukush Mt.
 厄爾巴士山 Elburz Mt.
 蘇里曼山 Sulaiman Mt.
 阿剌伯海 Arabian Sea
 波斯灣 Persian Gulf
 希爾蒙得河 Helmand R.
 大不里士 Tabriz
 德黑蘭 Teheran
 克勒特 Kalat
 喀布爾 Kabul
 黑拉特 Herat
 伊斯巴亨 Ispahan
 布什爾 Bushire

第七節

阿剌伯 Arabia
 紅海 Red Sea

敘利亞 Syria
 底格里斯河 Tigris R.
 幼付拉底斯河 Euphrates R.
 阿剌伯沙漠 Robar el Khali or Daham or Arabia Desert
 敘利亞沙漠 Syrian Desert
 猶太人 Jews
 巴格達 Baghdad
 士坦保爾 Istanbul or Stambul
 亞勒伯 Alep or Aleppon
 漢志 Hejaz
 達馬士革 Damascus
 耶路撒冷 Jerusalem
 麥加 Mecca
 巴索拉 Basra
 亞丁 Aden
 摩蘇爾 Mosul
 里亞特 Riyadh
 麥地那 Medina
 亞曼 Amman
 穆罕默德 Mohammed
 耶穌基督 Jesus Christ
 開伊羅 Cairo

第八節

凱末爾 Kemal
 希臘 Greece
 小亞細亞 Asia Minor
 黑海 Black Sea
 泰魯斯山脈 Taurus Mts.
 亞那多利亞高原 Anatolia Plateau
 基悉爾伊馬克 Kizil Irmak
 撒克利亞河 Sokaria R.
 可蘭 Koran
 拉丁 Latian
 安加拉 Ankara (Angora)
 斯庫達里 Uskudar or Scutari

巴勒斯坦 Palestine
 南洋羣島 Malay Archipelago or East Indies
 荷蘭 Holland
 葡萄牙 Portugal
 西伯利亞 Siberia
 中亞細亞 Central Asia
 蘇維埃聯邦 Union of Soviet Socialist Republics

第一節

北海道 Hokkaido
 本州 Horshiu
 四國 Shikoku
 九州 Kiushiu
 琉球 Riukiu
 臺灣 Formosa or Taiwan
 鮮朝 Chosen or Korea
 庫頁 Sakhalin or Karafuto
 東京 Tokyo
 東京灣 Tokyo Bay
 橫濱 Yokohama
 橫須賀 Yokosuka
 大阪 Osaka
 神戶 Kobe
 京都 Kioto
 長崎 Nagasaki
 馬關 Shimonoseki

第二節

菲律賓羣島 Philippine Islands
 大巽他羣島 Great Sunda Is.
 婆羅洲 Borneo
 西里伯 Celebes
 爪哇 Java
 蘇門答臘 Sumatra
 小巽他羣島 Lesser Sunda Is.

的摩爾 Timor
 富洛列斯 Flores
 松巴壘 Sunbawa
 摩鹿加島 Moluccas Is.
 卡浦亞斯河 Kapuas R.
 馬尼刺 Manila
 邦家 Banka
 比利敦 Billition
 巴達維亞 Batavia
 荷屬東印度 Dutch East Indies
 三寶壟 Samarang
 泗水 Surabaya
 棉蘭 Medan
 三打根 Sandakan
 望加錫 Macassar
 卡維忒 Cavite

第三節

馬來亞 Malaya
 海峽殖民地 Strait Settlements
 馬來聯合州 The Federated Malay States
 新嘉坡 Singapore
 馬六甲 Malacca
 檳榔嶼 Penang
 森美蘭 Negri Sembilan
 雪蘭莪 Selangor
 霹靂 Perak
 彭亨 Pahang
 柔佛 Johore
 鷄打 Kedah
 玻璃市 Perlis
 吉蘭丹 Kelantan
 丁加奴 Trengganu
 霹靂河 Perak R.
 巴生河 Klang R.
 馬六甲海峽 Malacca Strait
 吉隆坡 Kuala Lumpur

南海 South China Sea
 鄂霍次克海 Sea of Okhotsk
 東海 Tung Hai or Eastern Sea

第五節

密西西比河 Mississippi R.
 亞馬孫河 Amazon R.
 尼羅河 Nile R.
 蘇彝士運河 Suez Canal
 巴拿馬運河 Panama Canal
 五河省 Punjab
 阿斯安 Assuan
 的的喀喀湖 Titicaca L.
 密芝安湖 Michigan L.
 貝加爾湖 Baikal L.
 裏海 Caspian Sea
 莫來河 Murray R.
 葉尼塞河 Yenisei R.
 勒納河 Lena R.
 黑龍江 Amur R.
 湄公河 Mekong R.
 窩瓦河 Volga R.
 多瑙河 Danube R.
 烏拉河 Ural R.
 剛果河 Congo R.
 尼日爾河 Niger R.
 聖羅連士河 St. Lawrence R.

育空河 Yukon R.
 拉巴拉他河 Rio de La Plata

第六節

安達斯山 Andes Mt.

第七節

黃種 Yellow Type or Mongolian Race
 白種 White Type or Caucasian Race
 黑種 Black Type or Ethiopian Race
 櫻種 Brown Type or Malayan Race
 紅種 Red Type or American Race
 庫維爾氏 Cuvier
 挪威 Norway
 格陵蘭 Greenland

第八節

英 English
 美 The United States of America
 法 France
 德 Germany
 日 Japan
 加拿大 Canada
 安南 Annam
 俾路支 Baluchistan or Beluchistan

第二編 上

第一章

暹羅 Siam
 伊朗 Iran(舊稱波斯 Persia)
 阿富汗 Afghanistan
 內志 Nejd
 土耳其 Turkey

緬甸 Burma
 不丹 Bhutan
 尼泊爾 Nepal
 伊拉克 Iraq or Mesopotaimia
 克拉克 Kerak or Trans-Jordaina

新課程標準適用初中外國地理第一冊

中西譯名對照表

第一編

第一節

地球 Earth
兩極地方 The Polar Regions
南極洲 Antarctica

第二節

亞細亞洲 Asia
歐羅巴洲 Europe
歐亞大陸 Eurasia
大洋洲 Oceania
阿非利加洲 Africa
亞美利加洲 America
北美洲 North America
南美洲 South America
南極地方 Antarctic Region

第三節

喜馬拉雅山 Himalaya Mt.
額非爾士峰 Everest Mt.
印度 India
美索不達米亞 Mesopotamia
埃及 Egypt
死海 Dead Sea
德馬文德山 Demavend Mt.
厄爾巴士山 Elbruz Mt.
亞拉拉脫山 Ararat Mt.

(地)

富士山 Fujiyama
蒙脫羅斯山 Mote Rosa
布蘭克山;白山 Mote Blanc
麥特赫爾山 Matterhorn Mt.
揚弗羅山 Jungfrau Mt.
埃特納山 Etna Mt.
乞力馬扎羅山 Kilima Njaro Mt.
開尼亞山 Kenir Mt.
羅威索里山 Ruwenzori Mt.
麥金來山 Mckinley Mt.
羅干山 Logan Mt.
阿康加瓜山 Aconcagua Mt.
陳披拉索山 Chimborazo Mt.
摩那開亞山 Mauna Kea
厄爾布斯山 Erebus Mt.

第四節

太平洋 Pacific Ocean
大西洋 Atlantic Ocean
印度洋 Indian Ocean
南冰洋 Antarctic Ocean
北冰洋 Arctic Ocean
北極海 Arctic Sea
墨西哥灣 Gulf of Mexico
加勒比海 Caribbean Sea
地中海 Mediterranean Sea
白令海 Bering Sea

近代世界殖民史略

大鹽龜雄著

王錫綸編譯

本書係王錫綸先生就日人大鹽龜雄氏所著之世界殖民史，刪繁就簡，撮其精華，編譯成書。王君感於近代國際糾紛，多源於殖民問題，因將上古中古兩部刪去，以求格外顯目；而於原著中含有宣傳作用，淆亂事實者，復多所更正，簡明扼要，較之原著，實有過之無不及。關心國際問題者，不可不人手一編。

◆一冊 一元二角

世界殖民地獨立運動

董之學編

一冊
五角

獨立運動，對於印度、埃及、安南、朝鮮、臺灣、非列濱、摩洛哥、敘利亞等之獨立運動，記載尤為詳盡。關於各殖民地之經濟社會背景及政治組織，亦連帶敘述，使讀者更能瞭解獨立運動中之重要因素。編者更根據政治經濟的分析，指出殖民地獨立運動之正確出路。

國策叢書
一書

本書用歷史的敘述法，說明殖民地之

中0453(全)

版出局書華中

22,8.

增訂
中外地理大全

陶履恭 楊文洵 編
 精裝二冊 定價六元

本書為歐戰後重新增訂，其中關於中國之部，如區域之變更，縣名之增改；亞洲之部，如朝鮮之謀獨立，內志之崛起，土耳其之復興，中亞西亞之新形勢；大洋洲之部，如德領羣島之分屬英、日、及澳大利、新西蘭管理；歐洲之部，如蘇俄之近狀，德之割地，東歐、中歐之諸新興國，巴爾幹半島諸國之近狀；非洲之部，如德領非洲之改歸英、法；美洲之部，如美國與中南美之關係等，皆特為詳述。而各國各地之境界、面積、種族、人口、以及重要關係之人物事實，記述尤詳。全書四十萬言，首附寫真銅版八十餘幅，誠研究地理之新資料，考察世界大勢之良參考書也。

世界改造大地理圖 [審定]
 彩色印工 裱工 大一幅 實價一元六角

中華國民大地理圖 [審定增訂]
 彩色印工 裱工 大一幅 實價一元二角

中華書局

民國二十三年二月發行
民國二十四年九月出版

新課程標準適用
初中外國地理（全二冊）

◎第一冊定價銀七角

有不著者
准翻印

編者	葛綬成
校者	張相
發行者	中華書局有限公司 代表人陸費逵
印刷者	上海靜安寺路 中華書局印刷所
總發行所	上海棋盤街 中華書局總店
分發行所	各埠中華書局

註冊商標

