



修正高小地理教科書第一冊

修正高小地理教科書 第一冊

編輯大意

- (一)本書係由教育部編審會編纂者。
- (二)本書全四冊，每冊二十課，供小學高級地理科教學之用。
- (三)本書取材，分益上注重本國，內容上注重環境和人文現象的因果關係，藉以引起研究地理興趣。
- (四)本書編制，採用總合分析法，打破論理的排列，但無形中仍有區域的系統。
- (五)本書課文前均列問題，提示研究綱領，集中注意力。
- (六)本書所附地圖及各地風景相片等，特別豐富，藉以輔助記憶及增進學習興趣。
- (七)本書另編教學法一查，詳載各課教學方法及參考材料，供教師應用。

目次

- 一 我國的領土和領海
- 二 我國的地勢和氣候
- 三 南京市
- 四 滬甯鐵路上的重鎮
- 五 全國第一大商埠——上海市
- 六 計量中的東方大港
- 七 西湖風景——錢塘江潮
- 八 太湖流域的物產
- 九 江蘇省北部的實業
- 十 洪澤湖和淮河
- 十一 浙東的良港
- 十二 閩侯縣和閩江
- 十三 浙江福建二省的茶紙
- 十四 移民出口地——廈門市和汕頭市
- 十五 廣東的租借地和租界地
- 十六 我國的第一大島——海南島
- 十七 廣州市
- 十八 福建廣東二省的糖果
- 十九 粵江
- 二十 蒼梧縣寧遠縣和桂林縣

119
G 624.45
60

我國的面積

我國的地形

領土



3 2168 9675 7

一 我國的領土和領海

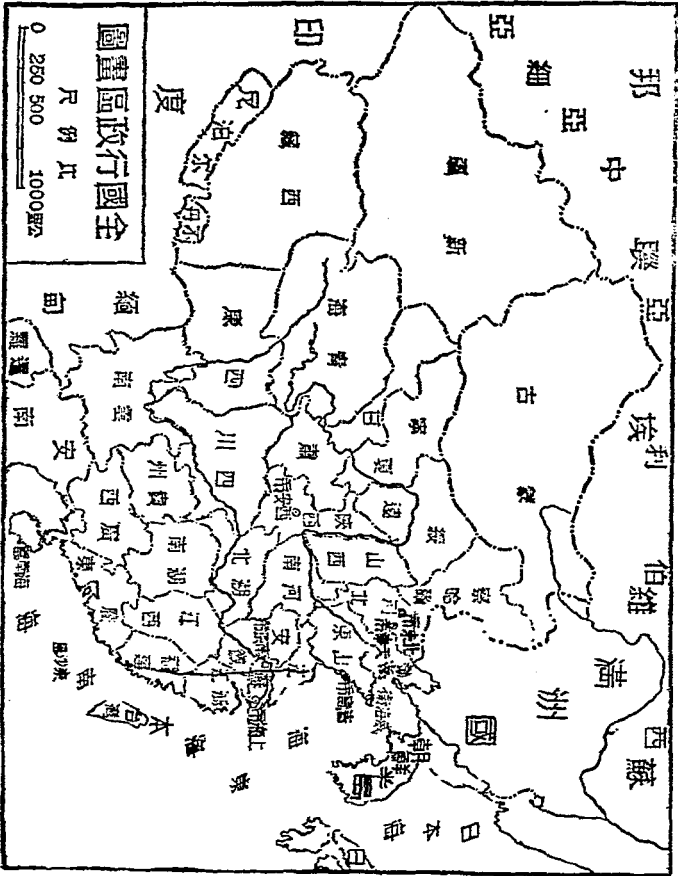
【問題】 怎樣叫「領土」？我國的地勢怎麼樣？和我國接界的有哪幾個國？

我國的行政區域怎麼樣？怎樣叫「領海」？我國有哪幾個領海？

一個國家統治權所及的地方，不是別的國家可以侵犯的，叫做「領土」。

我國的領土，在亞細亞洲的東南部。全部地形，好像橫鋪的桑葉，葉柄在東，葉尖在西。領土內的山脈河流，又好比葉脈。和我國接界的國家，東面隔海有日本，北面有蘇俄，東北有滿洲，西南有英法兩國的屬地。

我國的面積，約九百八十八萬餘方公里。佔亞洲的四分之一，世界陸地十二分之一，爲亞洲第一大國，世界第三



大國。

我國的行政區域，分江蘇、浙江、安徽、江西、湖北、湖南、四川、廣東、廣西、福建、雲南、貴州、河北、山東、河南、山西、陝西、甘肅、察哈爾、綏遠、寧夏、青海、新疆、西康等二十四省；南京、上海、北京、天津、青島、西安六直轄市；威海衛一行政區；和蒙古西藏二地方。

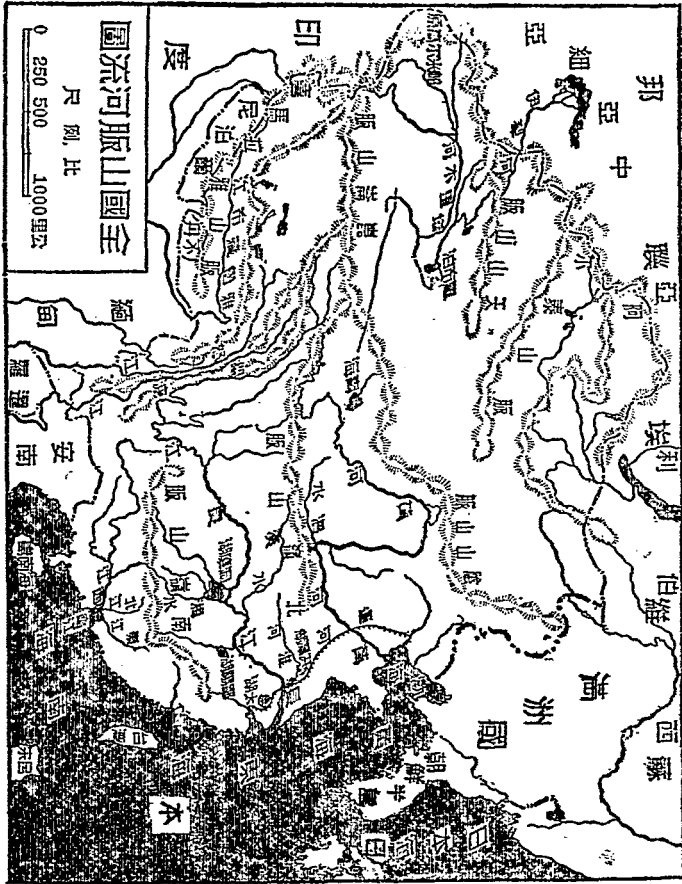
沿海各國爲保護漁業和國防，都有「領海」。領海以內，有完全主權，別國不得侵犯。現在各國，以六海里（約十一公里）爲領海的定界。我國的領海，在山東半島北面的渤海，最小最淺；外面就是黃海，沿岸多沙灘；長江口以南，到臺灣海峽的叫東海，多島嶼港灣；臺灣海峽以南，叫南海，範圍最大。海岸線延長，共約九百八十八萬餘公里。

二 我國的地勢和氣候

【問題】我國的地勢怎麼樣？我國的山脈分哪幾系？我國有幾條大河流？我國的氣候怎麼樣？

我國地勢西北西南都高，東南很低。因為西北一帶，山脈不斷，構成廣大的高原，中間斜亘着一片沙漠，延長數千里。西南西藏地方，是世界有名的高原。只有東南部，比較是低平的地方。

我國的山脈，起於帕米爾高原，分爲四大系：東北走的叫天山系，橫貫新疆境內。從天山北麓起脈的，叫阿爾泰山系，是蒙古和西伯利亞的界山。東南走的叫喜馬拉雅山系，是西藏、印度的界山。東行於新疆、西藏、青海中間的，叫崑崙山系；他的支脈最多，分三支到內地：南面的一支叫南嶺山脈，中間的叫北嶺山脈，北面的一支叫陰



山脈。

我國的河流因山脈的關係，大都依着山勢，東流入海。南部有粵江，中部有長江，北部有黃河。內陸諸水，像塔里木河等，下流縮成湖泊，不通大海。

我國氣候，因面積廣大，各地不同：在長城以北爲亞寒帶；長城以南，南嶺以北爲溫帶；南嶺以南爲亞熱帶。更因爲地勢的關係，西北一帶，氣候乾寒，物產較少，人口亦稀。東南地方，氣候既溫和，又當季風帶，夏季雨量充足，物產豐富，人口稠密；沿海一帶，尤爲繁盛，是我國最精華的地方。

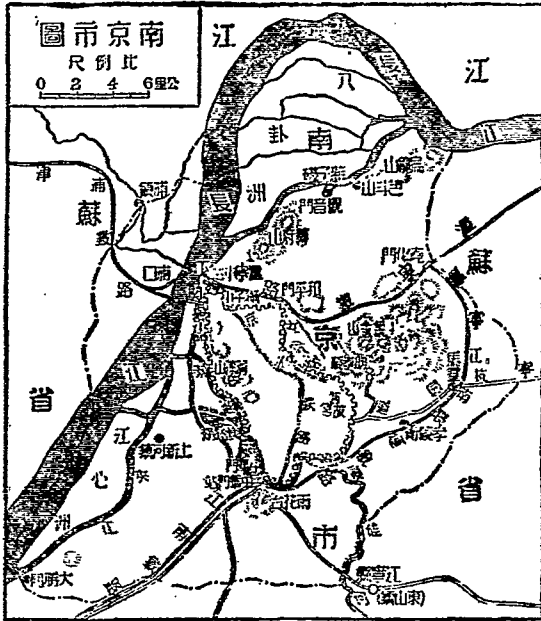
三 南京市

【問題】南京市的形勢怎麼樣？ 交通怎麼樣？ 有什麼名勝古蹟？

南京市本是明代古都，黨政府亦曾設立於此，並設特別

市。自黨政府潰敗後，行政機關歸市公署。
 南京市在長江下流，西北靠長江，東有鍾山，城牆高大，周約三十四公里，為我國第一大城市。全市人口，一百萬。

南京市東離海口很近，西溯長江，可航到四川。滬寧鐵路，從下關東通上海；江南鐵路，從中華門起，經蕪湖通至孫家埠；堯化門中華門間，並有滬寧，江南兩路聯運線。隔江有津浦鐵路，從浦



口直達天津。寧杭，寧燕兩公路，直通杭州，蕪湖；城內還有市內鐵路北通下關，南通至中華門外，和江南鐵路相聯絡，交通極便，商業繁盛。工業出品，以「緞疋」爲最著名。

南京市本來是繁華的古都，名勝古蹟很多：玄武湖，秦淮河，雨花臺，北極閣等，都很有名。城東鍾山南麓有極大的陵園和體育場，建築均甚宏麗。附近草木葱秀，景色宜人，春秋兩季，遊人很多，真是近代最好遊覽之所。

四 滬寧鐵路上的重鎮

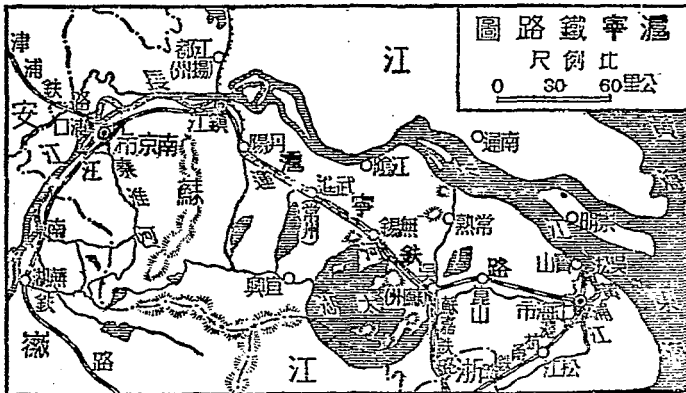
【問題】鎮江在哪裏？鎮江的交通怎麼樣？鎮江的形勢怎麼樣？無錫在哪裏？

怎麼說無錫是「小上海」？

從南京市趁滬寧車東行，到江蘇的省會鎮江縣。鎮江當大運河和長江的會合處，隔江和江都相對，是淮揚一帶的

門戶。江北的貨物出以入，這裏爲必經之地。糧食的買賣很盛，是長江下流商埠之一。名勝有金山、焦二山，從前都在江中，風景極佳；現在金山被沙泥淤塞，和南岸相連，焦山仍屹立江中，形勢險要。

從鎮江趁車向東，便到無錫縣。無錫在太湖北岸，據滬寧鐵路的中點，大運河又流經其地，物產豐富，交通便利，近已關爲商埠。工商業之盛，可以追蹤上海。商業以農產物爲大宗，工廠有紗廠、絲廠、麪粉廠、碾米



上海市的
位置
交通

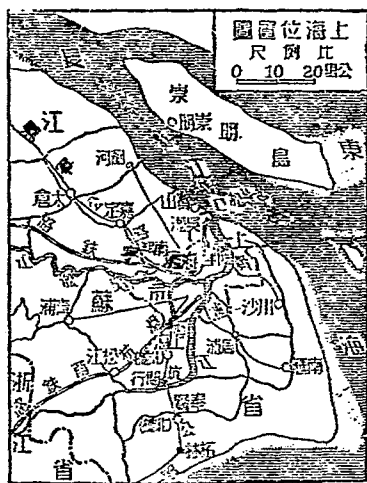
廠等，終日噴着煤烟的大烟突，有六七十個。因工商業的發達，風俗也漸趨繁華，有「小上海」之稱。

五 全國第一大商埠——上海市

【問題】 上海的位置在哪裏？ 上海的水陸交通怎麼樣？ 上海全市分哪幾區？

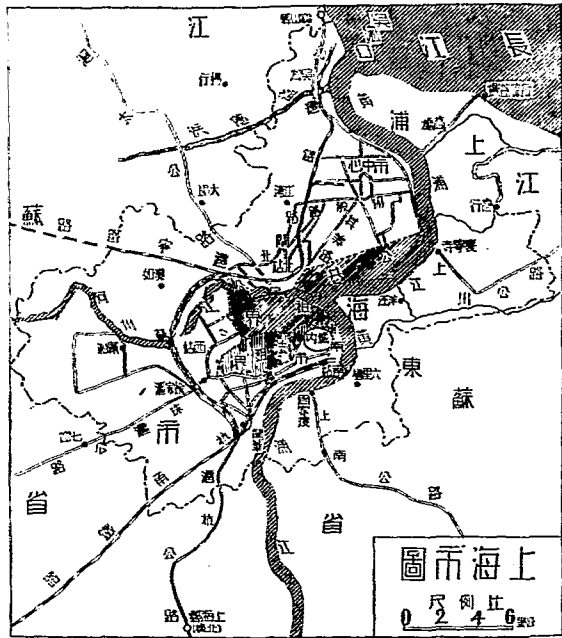
上海租界的情形怎麼樣？ 上海的商業情形怎麼樣？

從無錫趁車向東，便到上海市。上海在黃浦江和吳淞江合流處，近長江的出海口，又當南北交通的中心。往來於沿江各省，沿海各埠，及東西洋的汽船，絡繹不絕；鐵路有滬甯、滬杭甬兩路，和滬寧路的淞滬支線；滬蓉、京滬、滬粵、滬新等



航空線，又都從上海出發；水陸空交通，非常便利。因此商業繁盛，工廠林立。國內外的貨物，都從此地進出。每年貿易總額達八萬萬元，佔我國對外貿易的主要地位。出口貨以棉花、生絲、茶葉、雜糧等為大宗。進口貨以棉毛織物、機械為大宗。

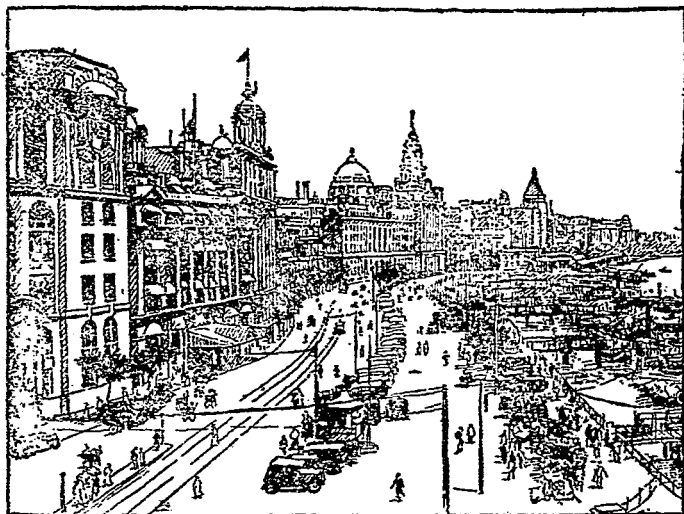
上海全市，分為十七區，全市人口達三百八十萬，為我國第一大城市。市中心區在江灣鎮附近，市公署、圖書館、



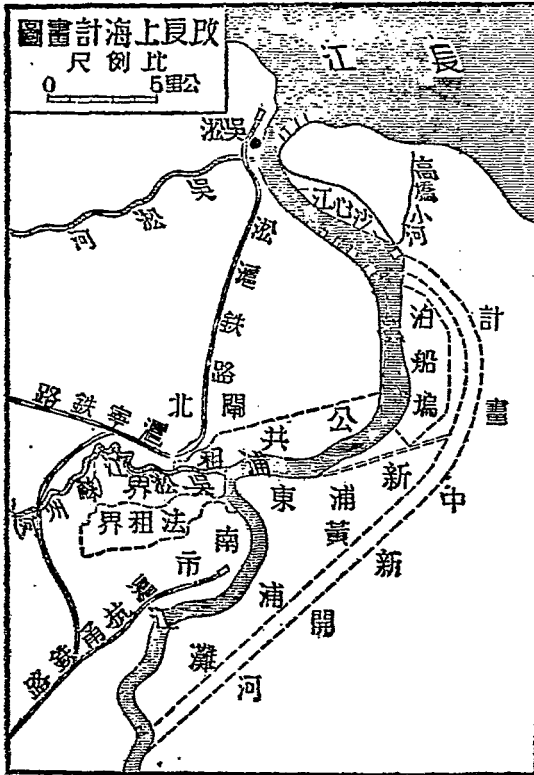
博物館、體育場等，建築都很壯麗。滬南閘北兩區之間，有特別區，即公共租界和法租界；各國僑民共有六萬多人，以日本人為最多。街道寬闊，層樓高聳；各種車輛，往來不斷；到了晚上，電燈光如同白晝一般，真是繁華極了。

六 計畫中的東方

大港



上海黃浦灘風景圖



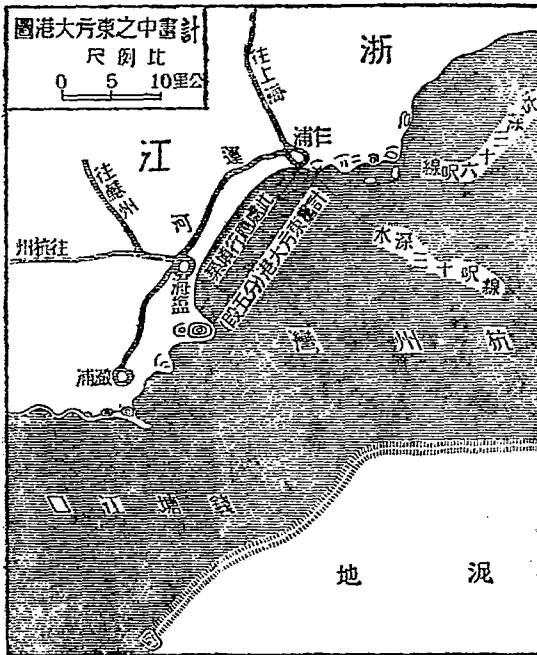
上海本是現成的東方大港。但因長江挾帶泥沙，填塞通

【問題】上海港有什麼缺點？計畫中的東方大港在哪裏？用什麼方法把上

海改做東方大港？把東方大港建築在杭州灣，有哪個優點？

路，妨礙大汽船的進出，所以改造的計畫，有理想的東方大港。他的辦法有二：

一、把上海改良爲東方大港。其法在黃浦江右岸由高橋河合流點開一新河，直貫浦東。到龍華附近，再和黃浦江正流會合。把現在彎曲的黃浦江填塞。另在楊樹浦下流，築一面積六英方里（約十方公里）的大船塢。這樣辦法，



上海纔能有東方大港的價值。

二、把東方大港建設於杭州灣中作浦啤和澉浦啤的中間。那邊水道很深，又沒有泥沙阻塞，最大的航洋汽船，可以自由出入。築鐵路和長江以南各大都市相聯絡，比上海近便。改良附近和蕪湖間的水道，那麼，和長江上流的水道交通，也比上海近便得多。這港築成後，就可以代上海而爲我國東部貿易中心。現在已在測量，預算工程費，要五千多萬元。

七 西湖風景 錢塘江潮

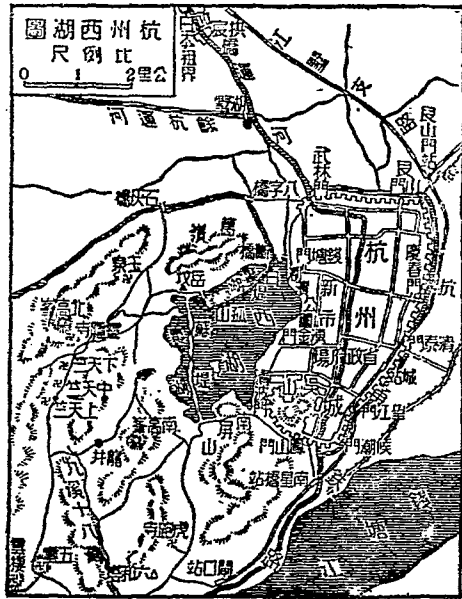
【問題】 杭州市的交通怎麼樣？ 杭州有什麼名產？ 西湖的風景怎麼樣？ 爲

什麼錢塘江的潮特別高？ 觀潮多到哪裏？

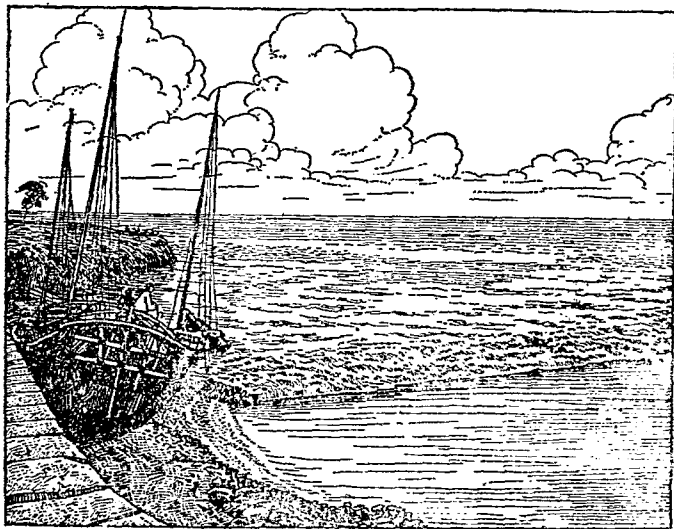
從上海趁滬杭甬車，可到浙江的省會杭州市，城靠錢塘江北岸，當滬杭甬鐵路的中心，浙贛鐵路的起點。又是大

運河的終點，交通很便。商埠在拱宸橋，貿易不很發達。本地出品，有綢緞茶葉等名產。

杭州城西，有美麗的西湖。湖周約二十公里，水清見底，游魚可數。沿湖有靈秀的山峯，幽雅的公園，清靜的別墅，名人的祠堂，四周環繞着。坐了遊艇盪到湖心，只覺得山光水色，明媚可愛，真是詩人畫客，留連不捨的地方。



錢塘江在杭州東面入海，水勢湍急，江口如喇叭形，海潮湧入，和江水相沖激，便成很高的潮。每到中秋節的後三日，俗稱「潮生日」，潮頭更高；各地人士，多到海寧去觀潮。潮來時，遠看像白線一縷，越近越闊，霎時到面前，潮頭已高起數丈，奔騰澎湃，有千軍萬馬的聲勢。



錢塘江潮圖

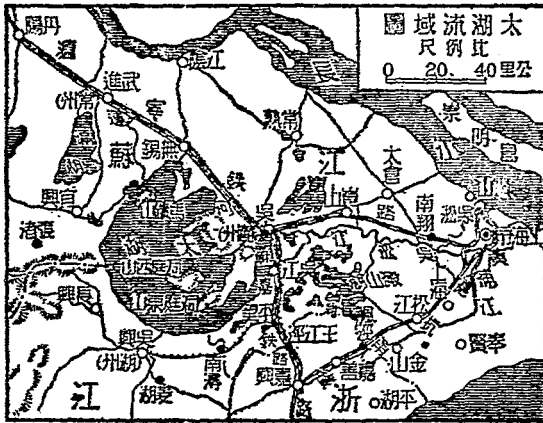
八 太湖流域的物產

【問題】 爲什麼太湖流域的農產特別豐富？ 有哪些農產物？ 哪幾種最重要？

集散的中心地在哪裏？

太湖跨江浙兩省，周圍四百公里，汪洋浩蕩，凡江南浙西的河流，都和他有關係。湖水澄清，魚、蝦、菱、芡等物，都有大量出產。流域以內，一片平野，氣候溫和，土壤肥沃，灌溉便利，農產物非常豐富。

本區各地，每當「黃梅」時候，到處都插稻秧；夏季田禾



蠶絲

太湖流域
的三大集
散地

江蘇省江
北的三種
重要實業

南通縣的
棉織

茂盛，碧綠萬頃，產稻很多；碾成的米，粒大色白，通稱粳米，名聞全國。栽桑養蠶，是本區農民的主要副業，四五月中，數百里間，盡是蠶場。我國產絲年約三十多萬擔，本區幾佔其半。繅成的絲，光色潔白鮮豔，質地柔潤堅緻，國外的銷路很好。絲米兩項，都以無錫、上海、杭州三處為大集散地。此外湖中東西兩洞庭山，以楊梅、枇杷著名；吳縣、吳興等地的菱、藕、和荸薺，也極有名。

九 江蘇省北部的實業

【問題】江蘇北部有哪幾種重要實業？南通一帶的棉花和紡織情形怎麼樣？

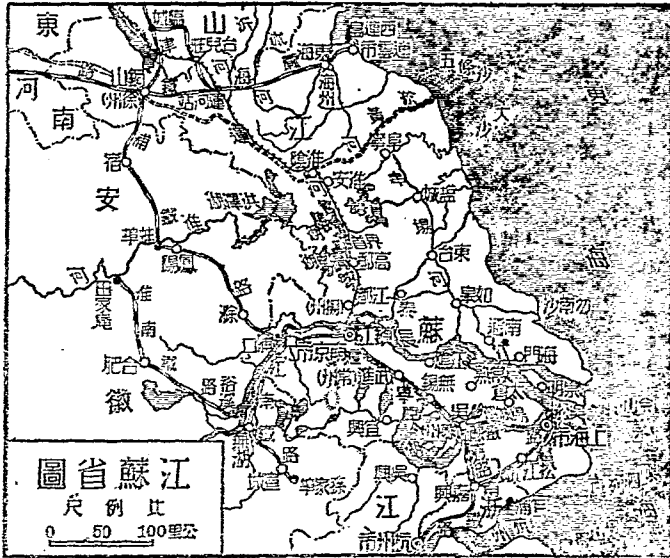
淮鹽的產地有哪幾區？銷售地在哪裏？江北的蠶牧情形怎麼樣？

江蘇省江北的實業，和民生有重要關係的，有棉織，鹽產和蠶牧三種。

長江下流是我國產棉最盛的區域。江北南通縣一帶所產

的，纖維最長，彈力光澤都好，最合於紡紗；因此，紡織業很發達，織成的棉布叫「南通布」，運銷各處。

江蘇北部所產的鹽，統稱「淮鹽」。東海縣一帶所產的叫「淮北鹽」，多利用太陽曬法，色白資佳。南通縣一帶所產的叫「淮南鹽」，多用煎法，色灰白或青白。兩淮產鹽總量，佔全國的百分之二



十以上。銷售於江蘇、安徽、江西、湖北、湖南、河南、貴州七省。

江北沿海，因海灘昇漲，荒地很多。有許多墾牧公司，修溝渠，築堤閘，通道路，移內地的人民去墾殖。地勢高的，種棉和五穀；地勢低的，種蘆葦和草類。

十 洪澤湖和淮河

【問題】

洪澤湖和淮河的來源怎麼樣？

出路怎麼樣？

為什麼洪澤湖一帶常有

水災？
導淮的現狀怎麼樣？

江蘇、安徽兩省的北部，有一個洪澤湖，周約二百公里。上流由淮河匯納安徽、河南兩省的水，下流通大運河和寶應、界首等湖。當淮河通海的時候，好比洞庭、鄱陽兩湖和長江，有調節水量的功用。從黃河北遷，河槽淤塞，淮河不能出海，便由洪澤湖洩入大運河，南流入江。後來又

因江口加高，塞住通路，於是淮河的水，就瀦蓄在淮、揚一帶的低地。洪澤湖的出口既塞，湖底便漸漸淤淺，湖面也漸漸擴大；逢到水漲，四面奔潰，成兩省的大害。

現在導淮的工作，以江海分疏為原則。入海水道，利用黃河舊槽和另闢新河，上起淮陰縣西北的楊莊，下迄阜寧縣東北的套子口入海。開挖水道工程，年來積極進行，不久可以完成。入江水道，利用大運河，現正在測量中，同時還要墊高湖邊的低地。將來成功後，不但永久免除兩省的水災，而且可添數百萬頃的墾地；將見長淮南北，到處良田，桑麻滿野，可和太湖流域比美了。

十一 浙東的良港

【問題】

浙東為什麼多良港？

甌縣在哪裏？

象山港在哪裏？

象山港的形勢怎樣？

麼樣？

三門灣在哪裏？

永嘉縣在哪裏？

浙江省東部的海岸線，很為曲折，多良好港灣。其中宜於軍事上用的，有象山港；宜於商業上用的，有鄞縣、永嘉兩商埠和三門灣。

鄞縣舊稱寧

波，當姚江、甬江的會合處，從上海趁大汽船可以直達。鄞縣和奉化、餘姚等縣，有小汽船往來；滬杭甬鐵路以鄞縣為終點，不久全路完成，交通當更便利。人民敏捷耐勞，善



於經商，和外人通商很早，國內各大埠，都有他們的營業。本地物產，爲茶、棉二種；布疋、木器、傘、蓆等，也佔出口的大宗。

從鄞縣趁船出口，島嶼羅列，大小二百餘，中以舟山島爲最大，故稱舟山羣島。羣島的西南，有象山港，港形狹長，長四十六公里。港內中部最狹，內部寬闊，又有支港叫西湖，可做一個很好的船塢，形勢險要。前清末年，曾有關做軍港的計畫。

象山港沿海而南，有三門灣。灣內大小島嶼，星羅棋布，以灣口的南田島爲最大。水有魚鹽之利，陸有林鑛之富，近擬闢爲商港，燈塔碼頭等工程，已在次第建築。

永嘉縣舊稱溫州，是浙江東南沿海的商港，和上海閩侯都有大汽船往來。城濱甌江口南岸，甌江上游所產的竹

木，多在這裏集散。

十二 閩侯縣和閩江

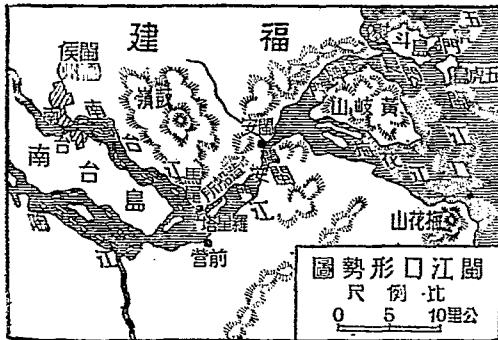
【問題】閩江口的形勢怎麼樣？造船所在哪裏？我國海軍人材，為什麼多福建

人？福建的重要輸出品

有哪幾種？閩侯有什麼

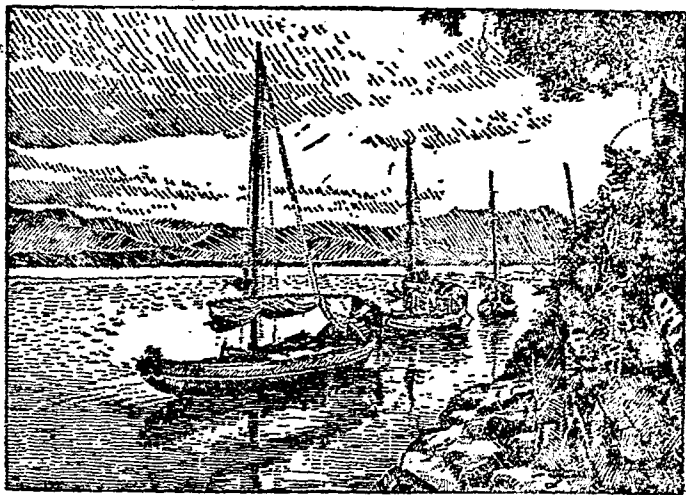
著名的工藝品？

從永嘉縣趁汽船南行，直到閩江口。閩江是福建的大河，上源有三，會合於南平縣境，便叫閩江。出口的水道有二：北面的爲閩江正道，江口有五島並列，叫做五虎門；南面的水道叫梅花江。再進到馬尾，



有造船所，規模宏大；船塢在羅星塔下，能造軍艦商船；前曾附設海軍學校，設備完全，所以我國已往的海軍人材，多產生於福建。

從馬尾趁小汽船向西北，到福建省會閩侯縣。閩侯舊稱福州，城內有三山的名勝，東門外多溫泉。商埠在



閩江口的帆船圖

南台，貿易繁盛；本省西北兩部的物產，都以此爲集散地。茶和木材、竹紙，爲閩侯三大輸出品。本地所製的漆器，是著名於全國的工藝品。

十三 浙江福建二省的茶紙

【問題】浙江福建二省爲什麼多茶紙？浙江福建的茶集中於哪裏？浙江福建的茶紙製造有什麼缺點？應怎麼樣改良？

浙江福建二省，當南嶺山脈的東麓，山多田少。地位在季風帶區域，氣候溫和，雨量充足。居民利用各地山坡，種茶栽竹，爲兩省的重要生業。

浙江茶以紹興的平水，杭州的龍井爲最有名。分鄞縣和杭州兩處出口。福建人最愛喝茶，已成爲一種風尚，所以他們對於製茶，特別講究。全省的茶，武夷山一帶的最著名，產量也最多。出口的茶，十之八九，集中於閩侯；所

以閩侯是我國三大茶市之一。
種竹地方，居民多用竹造紙，叫做竹紙。浙江的紙，集中於杭州，每年的貿易額，達三百萬元。福建各地都產紙，北部以閩江流域爲中心，南部以九龍江和汀江流域爲中心。福建紙的貿易，年達五百萬元。

我國茶紙兩種，多用人工製造，出品既少，工費又大，不能和外國貨競爭。將來研究改良，用機器代人工，減少生產費，那麼，茶可以行銷世界，紙也好自用有餘了。



圖 林 竹

十四 移民出口地——廈門市和汕頭市

【問題】廈門市的形勢和商業

怎麼樣？汕頭市在

哪一省？商業怎麼樣？

為什麼福建廣東兩省

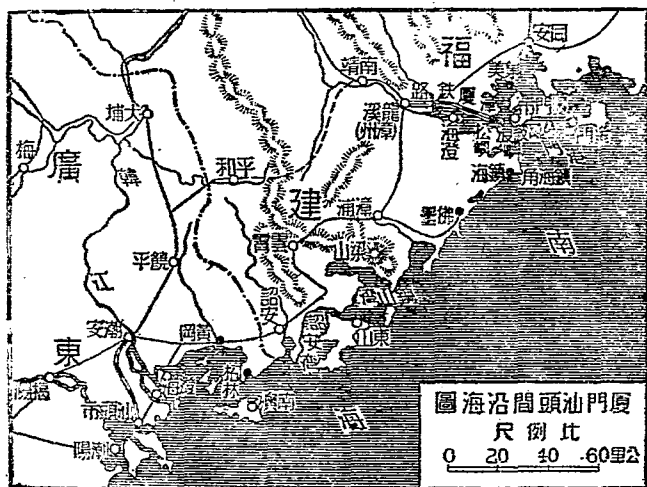
向海外移殖的人特別

多？廈門汕頭兩地為

什麼地方經濟還很充

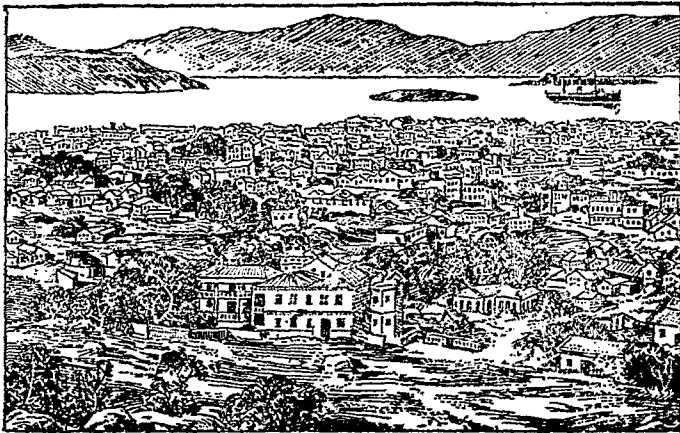
裕？

從閩侯趁汽船航海南行，
可以直達廈門市，市街在廈
門島西南隅，是福建東南的
良港。通內地各處，當航海
要衝，和南洋的來往更密，



地位極好，爲全省第一繁盛地。輸出品以茶、紙、糖、菸草爲大宗。對岸小島叫鼓浪嶼，風景極好，自從廈門開埠，我國允外人的要求，關作居留地。島東有金門島，扼海陸的衝要，是廈門市唯一的門戶。

從廈門趁汽船西南行，到廣東東部的汕頭市。汕頭在韓江口，韓江流域的貿易，都從這裏出入；和南洋的貿易，更比廈門繁盛；所以商業很發達。輸出品以糖



廈門全景圖

和果品爲大宗。

閩粵二省的人民，因山多田少，不易生活，所以由廈門汕頭兩港出洋，移植海外經營工商的很多；南洋各地，到處有華僑的足跡。每年由海外寄回這兩地的金錢很多，所以地方上的經濟很充裕，就此可見移民的利益了。

十五 廣東的租借地和割讓地

【問題】廣東有哪些租借地？租借給哪一國？
我國的外人租借地中，哪裏最早？
有哪些割讓地？割讓給哪一國？

香港

從汕頭趁汽船向西，直到香港。香港是粵江口東側的一個小島，因「鴉片戰爭」，割歸英國。英國竭力經營，定做「自由港」，又因地當東西洋交通的衝要，成爲東洋貿易的重心。近來英人又加築要塞，兼做英國東洋艦隊的根據地。

從香港趁汽船西行，不上兩小時，到粵江口西側的澳門。澳門三在百多年前，便租與葡萄牙國做居留地，是我國最早的外人租借地。當時要繳納租銀，面積也很小；到民國紀元前二十五年，纔訂永遠歸葡國租借的條約。

從澳門趁汽船向西南，到雷州半島東北的廣州灣。廣州灣是在民國紀元前十四年租借給法國的。租期本為九十九年；但法人有不到期滿就歸還我國的宣言。

十六 我國的第一大島——海南島

【問題】

海南島在哪裏？

海南島出產些什麼？

海南島上有什麼港灣？

東沙島

在哪裏？

西沙羣島在哪裏？

東沙島和西沙羣島出產些什麼？

西沙羣



島的南方，還有哪些羣島？

從廣州灣南行，過瓊州海峽，有海南島，是我國的第一大島。地位在南海和東京灣的中間，既可以屏蔽廣東，又可以控制安南，在南海上很佔重要的地位。島中有五指山，黎人住在裏面；山深林密，鑛產很多，可惜都沒有開發。本島氣候很熱，沿海一帶，地土肥沃，除穀類和有名的木材外，產椰子、檳膠、檳榔、香料等，是我國唯一的熱帶植物產地。島北有海口商港；島南有榆林港，港闊水深，很有軍



港的價值。

海南島的東面，有東沙島，東南有西沙羣島，都當南洋航路的要衝。島上有很厚的鳥糞層，還沒有開闢；沿岸漁產很富，沿海的漁船，都聚集於此；對於我國的國防和民生，都很重要。西沙羣島的東面有南沙羣島，南面有國沙羣島，都是我國的領土。

十七 廣州市

【問題】

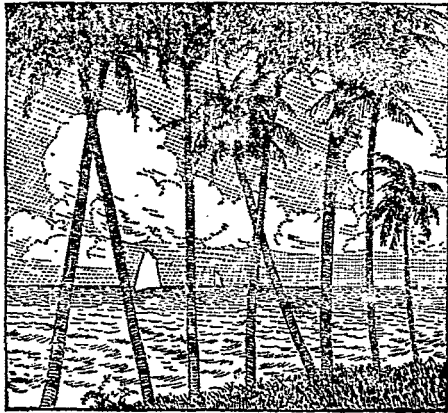
廣州市在哪裏？

廣州的交通怎麼樣？

廣州港有什麼缺點？

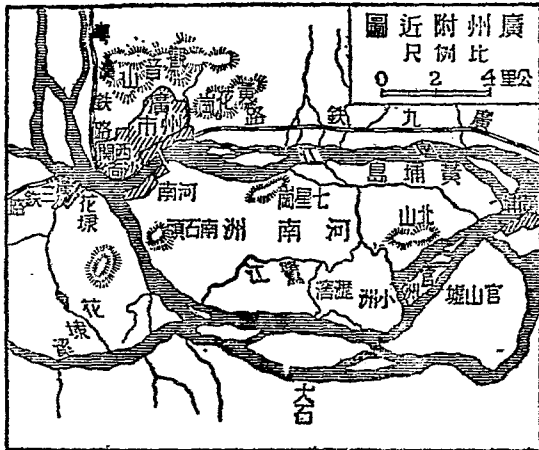
應當怎麼

樣改良？



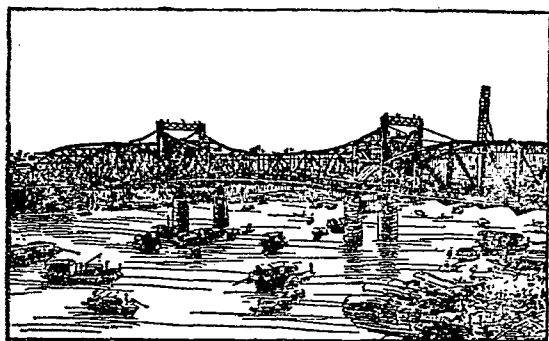
熱帶海濱的椰子樹圖

從香港趁汽船或從九龍趁火車，都可以直達廣東的省會廣州市。廣州在西、北、東三江的會合處，握外洋內河交通的樞紐。鐵路除廣九路外，有粵漢、廣三等路；航空有京粵滬粵等綫。將來依照計畫西南鐵路完成，更成南方運輸的終點。附近為沖積平原，土地肥沃，出產豐富；人民又活潑進取，能夠經營大事業，所以工商各業，非常興盛。人口一百十萬，為南方第一大都市。所出玉器、漆器、象牙等細工，有名於世界。



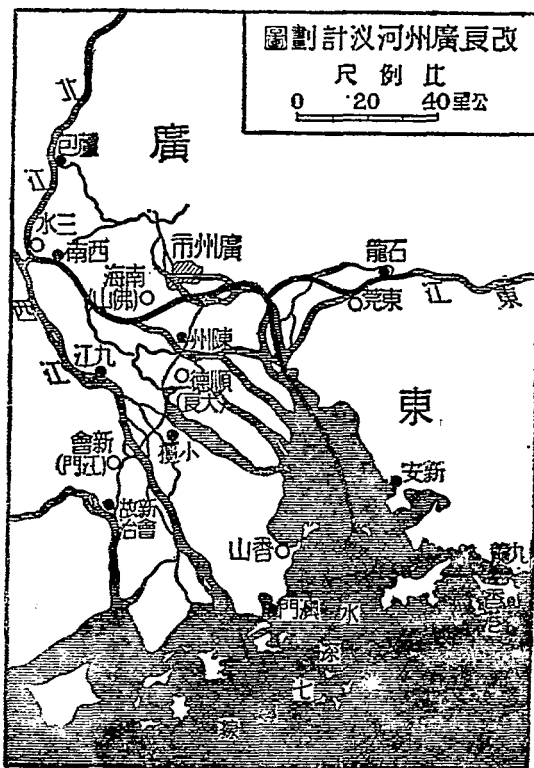
廣州市街道寬闊，風景優美，西關、長堤及河南，最為繁盛。沙面島上，有英法兩國的租界。新建的海珠橋，貫通河南北，為近年我國一大工程。

廣州市因河道水淺，大汽船不能直達；口外又有香港自由港，所以有南方大港建設的計畫。這計畫要整治河道，使航洋汽船可以自由出入。又分別建設商業和工業區，以應需要。將來實現後，那麼工業和商業方面，



廣州海珠橋圖

更能比現在繁盛了。



十八 福建廣東二省的糖果

【問題】 爲什麼廣東福建二省的糖果特別豐富？福建廣東各有哪些果品？ 怎麼說果子業前途更有希望？

麼說果子業前途更有希望？

廣東福建二省，地處熱帶和副熱帶，氣候炎熱，是我國的重要果園區域，就中以糖和果子最爲重要。

甘蔗是熱帶性植物，爲製糖的重要原料。廣東東部和福建南部一帶，土地肥沃，人口稠密，種蔗製糖，是農家本有的技術，獲



蔗園圖

利很厚。福建糖多從廈門出口；廣東糖多從汕頭出口。全國產糖年約三百萬公擔，洋糖進口約四倍於本國所產。然南方一帶，倘然研究改良，提倡種植，那麼糖業損失，仍可挽回而有餘。

福建南部，多暑少寒，有霜無雪；沿海一帶，多產副熱帶果實。荔枝、龍眼、到處都是，橘、柚、橄欖，也極旺盛；只晉江一縣所產的果品，便值五六百萬元。廣東多熱帶果子，荔枝、柚、橘以外，更有香蕉、鳳梨之類。近年來罐頭製造品進步，果子業前途，更有希望了。

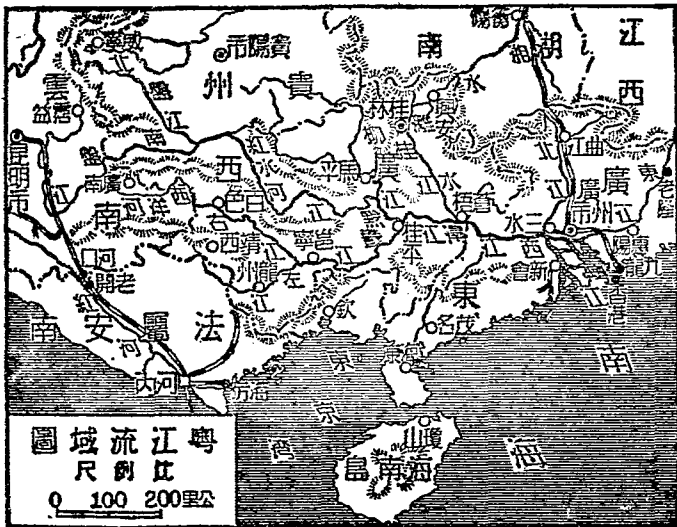
十九 粵江

【問題】粵江有哪幾個源頭？怎麼樣會合後入海？粵江的航運情形是怎麼樣？

粵江對於南方的產業有什麼關係？對於粵江全部計畫怎麼樣整治？

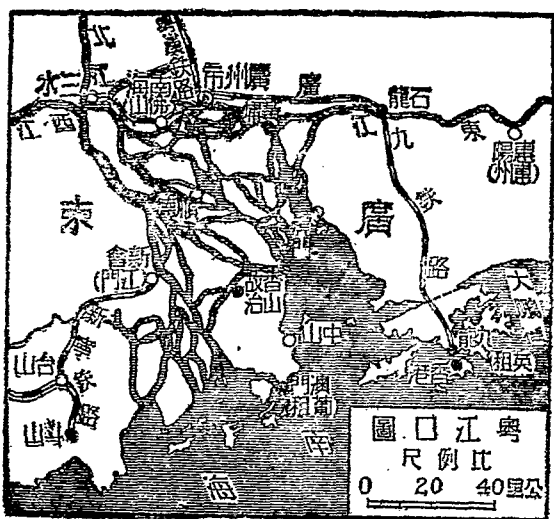
粵江又名珠江，是我國南方的大水。主要幹流，有東江、北江和西江。東北二江都在廣東。西江源流最長，遠在雲南貴州，到廣西境內，先合柳江，次合鬱江，再合桂江；入廣東，以次合北江東江。下流三角洲上，歧成無數水道，分流入海。從發源處到海口，全長約二千六百多公里。

西江水利最好，內河汽船從廣州可到桂江口的蒼



梧，計三百多公里。淺水汽船從西江入鬱江可到鬱寧；夏季水漲，更可從鬱寧上溯到百色。北江從三水到曲江二百多公里，東江從石龍到老隆二百多公里，也可通行淺水汽船。若說小船，那就船程更遠；並且溯桂江向北，可從興安運河，越過山嶺，入湖南，通長江流域。

粵江流域物產豐富，工商業發達，凡原料的取給，商品的集散，都靠粵



江。對於粵江全部，如計畫整治，使吃水十英尺、約三公尺的汽船，各江都可上溯；同時也沒有氾濫的災害。這樣，粵江的水利，便更大了。

二十 蒼梧縣 邕寧縣 和 桂林縣

【問題】蒼梧縣在哪裏？蒼梧的形勢怎麼樣？蒼梧爲什麼多水上居民？邕寧

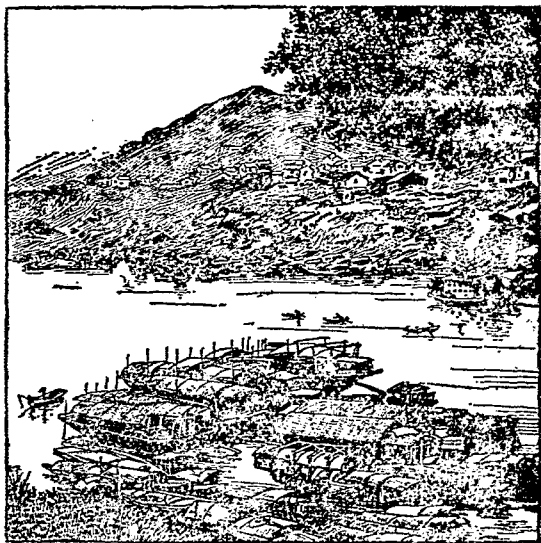
縣的形勢怎麼樣？廣西的省會在哪裏？桂林縣的風景怎麼樣？

從廣州趁汽船溯西江，直達蒼梧縣。蒼梧舊稱梧州，在廣西東邊，西江和桂江的會合處，扼兩廣的要衝，是廣西的門戶；廣西貨物的出入，必經過此地。輸出以穀類、木材、爲大宗；又有一種肉桂，是廣西的特產，很有名於世。

蒼梧依山築城，城區狹小，屋租極貴；夏秋間，又時

有江水氾濫的災害，所以居民結筏住在水上的，占三分之一。筏的做**法**，把幾隻木船橫排，用鐵練連着，上鋪木板，築成樓閣。這種**建築**，排列江邊，隨水高下，有的開商店，有的**做住宅**，成爲水上的市街。

從蒼梧西溯鬱江，直達邕寧縣。邕寧舊名南寧，是廣西內部貿易的中心地，內和蒼梧聯絡，外足以控制邊防各



蒼梧風景圖

地，地勢扼要；民國成立後，把省會從桂林移到這裏，最近又遷回桂林了。

從蒼梧上溯桂江，可以直達桂林縣。桂林今復爲廣西省省會，城在桂江的上游灘水西岸；城區街道寬廣，建築宏壯，商業也很繁盛；附近農礦產都富饒，境內山巒秀麗，巖洞幽勝，所以有「桂林山水甲天下」的話。

中華民國二十七年六月十五日 印刷
中華民國二十七年七月一日 發行

修正
高小地理教科書 第一冊

定價 國幣 五分

著作
發行者 龔

教育部編審會

北京中南海懷仁堂西四所

印刷
印刷所

和記印書館
北京西長安街八十二號

發行
發行所

新民印書館
北京東單蘇州胡同一五五號

Handwritten scribbles and faint markings, possibly including the number '100' at the bottom.

KBC
G
624.45
0