

1503

44
500062

中國鋼鐵建設股份有限公司

上海第一絹紡廠

卅七年度工作概況

SKBC
MG
426.81
37

廠址：上海梵皇渡維多利亞三號
卅八年三月編

目 錄

引言	1
作息與運轉	2
工作及休息天數逐月比較圖	
紡織工場運轉百分率逐月比較圖	
生產情形	3
全年生產計數	
紡工場生產量逐月比較圖	
織工場生產量逐月比較圖	
生產成績與工作效能	4
原料精煉成績逐月比較圖	
製綿成績逐月比較圖	
紡絲成績	
各種支數之每錠生產成績	
直接工之工作效能	
原料電煤及水等耗用量統計	8
原料耗用量逐月比較圖	
電、煤、煤氣及自來水之耗用量	
本廠自給水供應量及消耗量統計圖	
三十七年度紡原料及精乾品耗用水及煤量統計圖	
製造成本摘要	12
絹絲及藤紗	
綉絲	

織物及練整	
製造成本之百分比	
製造費用之百分比	
廠務費用之百分比	
銷售概況	14
製品銷售逐月比較表	
員工動態與福利	15
職員動態	
各工場工人之分配比	
各工場逐月每日到工人數	
員工子弟就學人數	
員工技訓補習狀況	
工友獎懲與津貼之比較	
工友受獎計數	
工友疾病津貼計數	
疾病統計	
女工友分娩計數	
女工友懷胎登記	
工友受懲計數	
工友受傷及死亡津貼計數	
本廠職員通訊錄	21

MG
F426.81
37

中國紡織建設股份有限公司

上海第一絹紡廠卅七年度工作概況

引 言

歲月荏苒，本廠接省經營鑄鋼公大三廠三載於茲，卅五年度及卅六年度工作概況，業已各別刊印單行本(35,36年度概況各一冊)，曾先後分致器切絹絲紡織工業愛護本廠諸公，藉求指正，并俟全人隨時研討。舉凡本廠略史沿革，工場建築設備，工作程序，出品標本，絹絲及純絲紡規格，絹紡綿綢，紡建呢等織物之構造或組織，無不先後擇要記載。至於戰前吾人觀摩不易得之爛滿屑絲之精煉，原料之配合，成品之加工等種種問題，亦詳加序述，冀闡明絹紡工程重要部份之所在。

第三年度仍循屠岑之督導，并承員工之同心協力，生產數字，更形添增，如絹絲本年產卅二萬餘市斤，較卅六年度之廿六萬四千餘市斤，約增20%；絹紡年產一百四十四萬五千餘碼，較去年度之一百十八萬七千餘碼約增21%。此外仍利用絹絲之落綿，紡製純絲織成綿綢，大量供應本市，以減輕生產費用之負荷。

至於本年度運轉情況，就每月平均數言，在絹紡錠，以今年之344,830錠，與去年之341,218錠相較，約增1%；在織機今年之7195台與去年之6755台相較，約增6%。

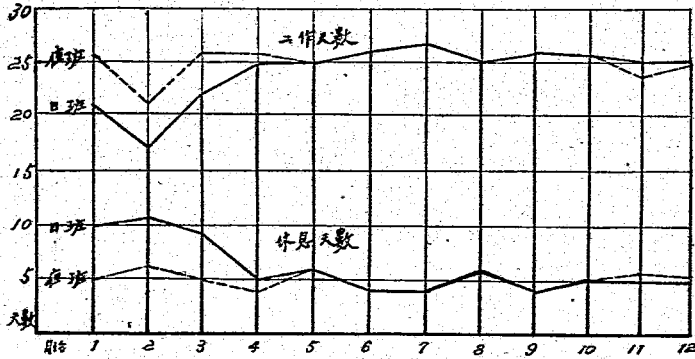
本年度絹絲，除自用一百十四萬四千一百市斤外，計年銷十二萬三千五百餘市斤，絹紡計銷一百五十八萬七千餘碼，綿綢計銷二十五萬五千餘碼，紡建呢建國麻紡等共計銷五十四萬四千餘碼。

但仍因原料收集不易，機件添配不齊，外銷復因南洋方面之不靖，未獲得手應心，茲將三十七度之工作進度概況略述如次，俾鑒往勉來，知所警惕。



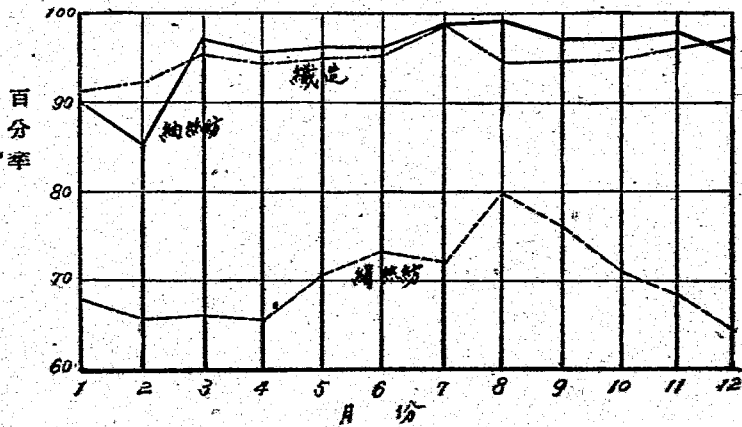
(二) 作息與運轉

工作及休息天數逐月比較圖



每班工作十小時，絹紡及綉絲工場，日夜開工；織造及煉整工場，祇開日工，如是配合絹絲出品，除供自織製造絹紡綿綢之外，又得提絹絲及綉絲供應市場需求。本年度平均每日工作24.58天，休息5.83天。

紡織工場運轉百分率逐月比較圖



絹紡錠擁有9900錠計83台，運轉率以此為標準，本年度平均為71%，查本廠前後紡機構之配備，最適於常紡160支絹絲，今者產品因市場需要之關係，全年平均支數為189.3支，以致紡錠運轉率尚差29%。同時在製綿工場，銀針針號添配不齊，數量供應不敷，亦為運轉率不能增進更高峯之一重大原因。

絲絲錠擁有1,470錠，計7台，運轉率以此為標準，本年度平均為95.4%。

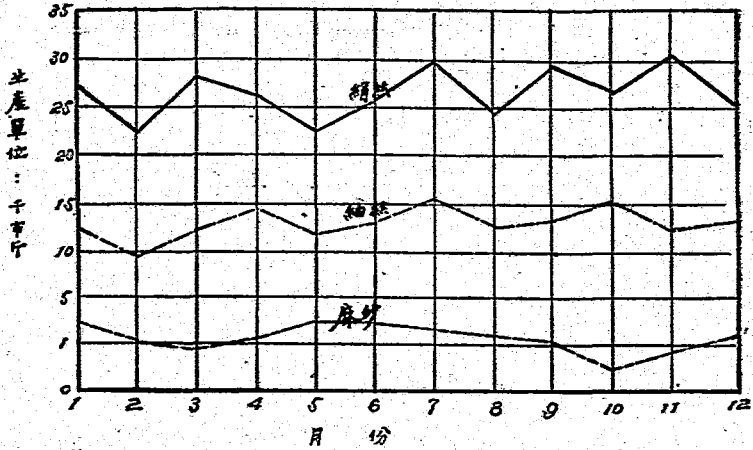
織機擁有313台，本年度平均運轉率已達95.6%。

(三) 生產情形

全年生產計數

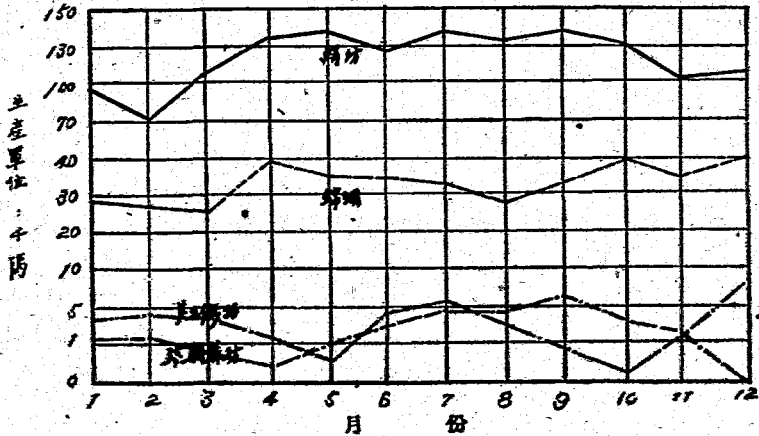
分 類	品 名	年 產
織 物 (碼)	絹 紡	1,445,697.50
	綿 綢	407,414.00
	建 國 麻 紡	25,004.50
	其 他 織 物	36,492.50
	合 計	1,914,608.50
絹 絲 緞 絲 麻 絲 (市斤)	絹 絲	320,057.97
	緞 絲	160,998.60
	麻 紗	16,684.73
	合 計	497,751.30
落 綿 (市斤)	絹 落 綿	339,472.30
	麻 落 綿	9,668.00
	合 計	349,140.30

紡工場生産量逐月比較圖



本年度紡工場共產497,751.30市斤(包括絹絲320,067.79市斤,細絲160,998.80市斤,麻紗16,684.73市斤)較去年度488,270市斤(包括絹絲264,557市斤,細絲179,544市斤,麻紗44,169市斤)增9,481.30市斤,合約增2%。

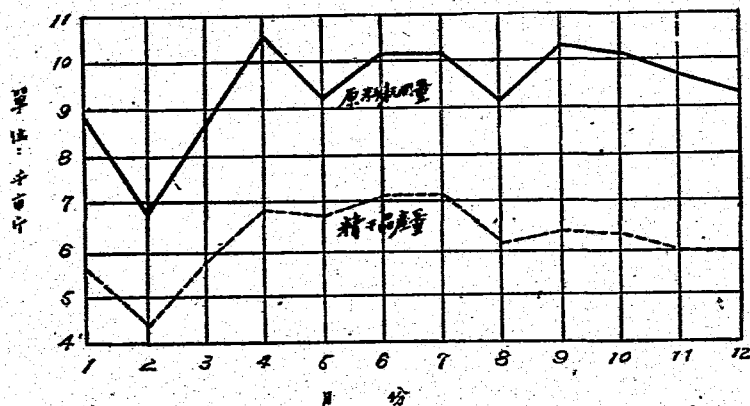
織工場生産量逐月比較圖



本年度織工場，共產各種織物1,914,608.50碼(包括粗紡1,445,697.50碼，綿綢407,414碼，建國麻紡25,004.50碼，其他織物86,492.50碼)較去年之1,759,788碼(包括粗紡1,187,526碼，綿綢275,528碼，建國麻紡103,759碼，其他織物192,948碼)，增產154,850.50碼，合約增9%。

(四) 生產成績與工作效能

原料精練成績逐月比較圖



根據練折 = $\frac{\text{精乾品}}{\text{原料}} \times 100$ 由上圖原料耗用量與精乾品之收穫量互相比較得如下表之練折：

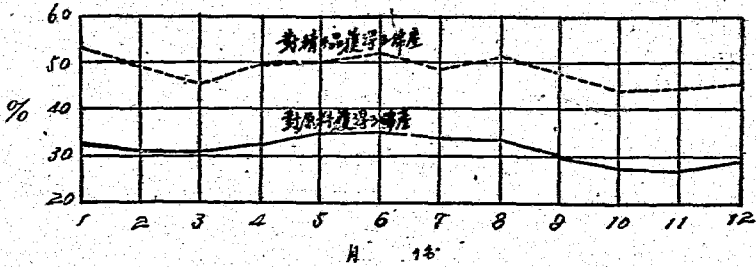
月份	1	2	3	4	5	6	7	8	9	10	11	12
%	64.4	66.4	67.8	64.3	72.6	70.4	70.9	67.7	64.3	63.1	62.6	64.3

製綿成績

製綿成績，有關製品之成本，雖然原綿之精練成就，亦得左右其成績，惟開綿切綿及梳綿等之巧拙，在在均能影響精綿之品位。

本年度製綿對原料之獲得量成績平均為32.1%，製綿對精乾品之獲得量成績平均為32.5%。

製絲成績逐月比較圖



紡絲成績

月.份	運轉百分率		平均支數	每錠平均產量 (市斤)	
	日	夜		日	夜
1	68.4	67.9	129	0.082	0.083
2	65.1	65.2	135	0.075	0.077
3	67.2	65.9	141	0.081	0.080
4	64.3	65.4	135	0.084	0.087
5	70.8	71.2	139	0.082	0.083
6	73.6	75.5	136	0.084	0.084
7	71.8	73.0	134	0.084	0.084
8	76.4	82.3	138	0.079	0.078
9	74.3	77.2	141	0.077	0.078
10	70.8	72.1	142	0.076	0.076
11	68.1	70.3	145	0.073	0.073
12	65.7	62.4	146	0.073	0.075

各種支數之每錠生產成績 產量單位：市斤

支別	月份	標準產量	1	2	3	4	5	6	7	8	9	10	11	12	平均	
210	2	絹絲	.054	.0439	.0426	.0571	.0542	.055	.0542	.0541	.0535	.0543	.0539	.0538	.0544	.0526
140	2	"	.077			.0783	.0798	.1002	.0803		.079	.0784	.0762		.0818	
120	2	"	.085	.0942	.0806	.0883	.0883	.085	.0865	.0862	.0855	.086	.0852	.0862	.0852	.0864
40	2	"	.273	.359											.359	
60	2	"	.192	.194	.178	.192	.193	.192	.188	.192	.174	.188	.167		.1858	
80	2	縐紗	.0998	.1068	.0998	.985	.0959	.0984			.1031	.150			.1075	
40	2	"	.198	.2356			.282	.233	.198	.239					.2375	
40	1	縐紗	.175	.191	.1989	.1894	.1989	.175	.189	.175	.1874	.1916	.1977	.183	.179	.1875

直接工之工作效能

絹 絲

項目	月份	1	2	3	4	5	6	7	8	9	10	11	12	平均
平均支數		129	135	141	135	139	136	134	138	141.5	142	145	146	139.3
每千錠人數		78	80	83	88	78	72	72	67	69	69	73	83	81.7
每人每日產量(市斤)		1.033	0.916	0.967	0.974	1.062	1.17	1.16	1.16	1.115	1.10	1.00	.88	1.045

縐 絲 副 產 縐 絲

項目	月份	1	2	3	4	5	6	7	8	9	10	11	12	平均
平均支數		40	40	40	40	40	40	40	40	40	40	40	40	40
每千錠人數		56	60	54	57	53	52	52	54	55.5	53	52	54	54.4
每人每日產量(市斤)		3.443	3.27	3.55	3.32	3.39	3.65	3.59	3.47	3.425	3.74	3.58	3.33	3.48

絹紡絲綢麻紡——織造(包括準備)及煉整

部別	項目	月份												平均
		1	2	3	4	5	6	7	8	9	10	11	12	
織造	每人每日 管機能力	0.89	0.887	0.89	0.90	0.91	0.95	0.95	0.91	0.86	0.93	0.94	0.92	0.905
	每人每日 產量(公尺)	19.5	19.6	20.1	27.5	19.7	19.7	21.5	19.1	17.9	19.6	19.3	19.1	20.13
	每 台 平 均 產 量 (公尺)	22	22	22.5	21.8	21.8	21.6	21.7	21.1	2.08	20.1	20.6	20.6	21.5
煉整	每人每日 產量(公尺)	114.6	100.3	120.8	118.2	113.7	114.0	117.5	118.4	123.7	124.4	108.2	114.0	116.0

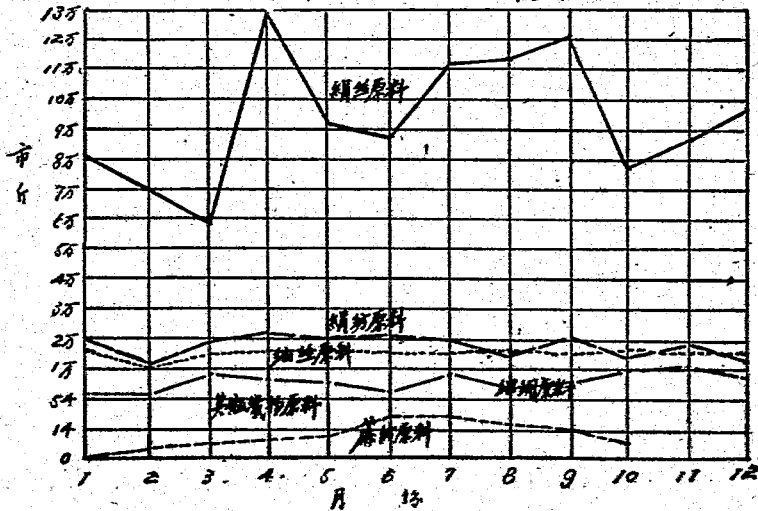
(五) 原料、電、煤及水耗用量統計

原料耗用統計

本廠應用原料，就紡工場言，在主要出品絹絲，有蠶吐，長吐，尾巴，經吐，滯頭，巾子等十餘種，副產品紬絲為本廠絹絲之落綿，此外麻紗一種，採用吾國特產之孛麻。

就織工場言，在絹紡有210/2^s，120/2^s，60/2^s等種絹絲；麻紡有80/2^s，80/1^s 50/2^s及40/2^s等麻紗；在綿綢有40/1^s紬絲。

紡織原料耗用量逐月比較圖



電.煤.煤氣及自來水之耗用量

電力耗用量 單位 K.W.H.

月份	1	2	3	4	5	6	7	8	9	10	11	12	平均
總部	84864	73632	78597.6	85842	84690	84690	85741	81869	83616	88109	79622	86986	83021.5
鐵部	27744	24072	25989.6	28064	27622	27622	27377	26765	27336	28805	26030	28437	27155.3
煉整	4896	4248	4589.4	4952	4874	4874	4831	4723	4824	5083	4594	5018	4792
鍋爐	45696	29648	42806.4	46222	45494	45494	45091	44083	45024	47443	42794	46828	43885.3
合計	163200	141600	152880	165080	162480	162480	161040	157440	160800	169440	153120	167280	158854.1

煤耗用量 單位噸

月份	1	2	3	4	5	6	7	8	9	10	11	12	平均
總部	205.8	134.7	70.6	103.6	91.0	109.9	124	154.5	184.8	183.2	140.9	138	136.8
鐵部	37.5	25.5	12.8	18.8	16.5	20	22.6	28	33.6	33.3	25.6	25	45.6
煉整	68.6	44.9	23.5	34.6	30.5	36.6	41.4	51.5	61.6	61	47	46	45.6
合計	311.9	204.13	106.9	157.0	138	166.5	188	234	280	277.5	213.5	209	207.3

煤氣耗用量 單位 百立方呎

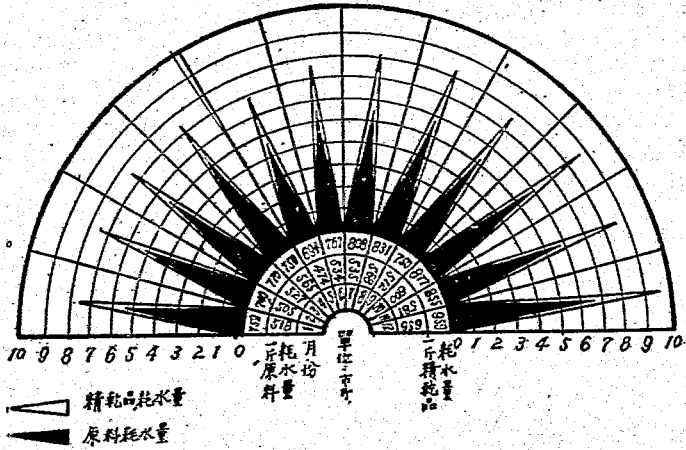
月份	1	2	3	4	5	6	7	8	9	10	11	12	平均
總部	1475	1195	1636	1917	2374	2479	2431	2916	3159	2918	2435	2421	2271
煉整	77	63	86	101	125	130	128	153	166	154	128	128	120
合計	1552	1258	1722	2018	2499	2609	2559	3069	3325	3072	2563	2549	2391

自來水耗用量 單位加侖

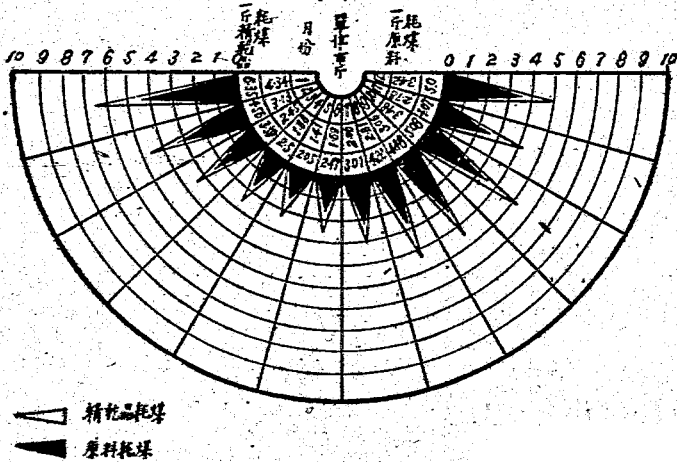
月份	1	2	3	4	5	6	7	8	9	10	11	12	平均
加侖	6577	6154	5917	6427	6575	6867	6401	6684	6726	7077	6250	6370	6502

三十七年度紡原料及精乾品耗用水及煤量統計圖

紡原料及精乾品每斤耗水量逐月比較



紡原料及精乾品每斤耗用煤量逐月比較



(六) 製造成本摘要

絹絲及麻紗 (每月平均工作24.5日)

項目	成 品		所得落棉 (市担)	耗用原料 (市担)	直接工 (人數)	煤 (噸)	電力 (K.W.H.)	煤 氣 百立方尺	水 (原料精 練噸)
	產量 (市担)	支數							
年產	3,367.5	139.3	3,491.40	11,441.00	310,160.00	1,641.6	986,258	(27,252)	323,456
月產	280.6	"	290.90	953.00	25,847.5	136.8	83,021.5	2,271	35,288
日產	11.7	"	11.80	38.70	1,055	5.58	3,388.6	92.5	1,428
單位產量	1.0	"	1.08	3.49	90.0	0.48	289.5	7.9	122
與上年比	1.0	少 6.3	少 0.06	多 0.42	多 2.2	少 0.16	少 5.5	少 0.96	少 46

絀 絲 每月平均工作24.5日

項 目	成 品		耗用原料 (市担)	直接工 (人數)	電 力(K.W.H.)
	產量(市担)	支數			
年 產	1,609.99	40	2,002.40	44,982.0	958,829.6
月 產	134.16	"	166.80	3,748.5	48,885.3
日 產	5.47	"	6.80	153	1,791.2
單位產量	1.00	"	1.24	28	327.2
與上年比	1.0	相等	多 0.085	多 1	多 43.0

織 物 及 煉 整 (每月平均工作24.5日)

部份 項目	織 造					煉 整					
	產 量 碼	產 量 疋	耗用原料 (市斤)	直接工 (人數)	煤 (噸)	電力 (K.W.H.)	直接工 (人數)	電力 (K.W.H.)	煤 (噸)	煤氣 (百立方尺)	自來水 (介倫)
年產	1,914,608.5	38,292.1	340,751.0	95,650.0	398.8	325,863.6	15,229.2	57,504	547.2	1,440	78,024
月產	159,550.73	3,191.0	28,395.9	7,962.5	24.9	27,155.3	1,269.1	4,792	45.6	120	6,502.0
日產	6,512.2	130.2	1,159.0	325	1.01	1,108.3	51.8	195.6	1.86	4.9	265.4
單位產量	50	1	8.9	2.5	0.07	8.5	0.39	1.5	0.014	0.039	2.04
與上年比	50	1	少 0.1	少 0.2	少 0.035	少 0.17	少 0.016	多 0.016	少 0.005	多 0.005	多 0.56

製造成本之百分比

項 目	%	與上%年比
耗用原料	56.03	多 3.19
直接人工	14.62	少 6.90
製造費用	11.91	少 3.09
廠務費用	6.87	少 1.15
財務費用	10.57	多 8.95
合 計	100.00	

製造費用之百分比

項 目	%	與上%年比	項 目	%	與上%年比
間接材料	2.29	少 7.44	機械修理費	16.76	多 3.94
間接人工	11.28	少 4.86	折舊費	10.72	少 13.56
電 力	36.14	多 14.56	包裝費	0.17	} 多 1.00
燃 料	20.90	多 8.32	試驗費	0.01	
水 費	1.73	多 0.21	合 計	100.00	

廠務費用之百分比

項 目	%	與上%年比	項 目	%	與上%年比
職工薪津	40.66	多 2.99	職工福利	16.12	少 5.53
警役工資	6.45	少 1.53	雜 費	10.03	少 2.36
膳宿費	6.00	多 1.80	合 計	100.00	
保險費	20.74	多 4.04			

(七) 銷售概況

製品銷售逐月比較表

月 份	紡製品 (市斤)		織 物 (碼)			
	絹 絲	緞 絲	絹 紡	紡 建 呢	綿 綢	其他織物
1	2,240	6,840	47,000	4,800	28,389.50	1,500
2	4,200	8,900	106,100	2,350	26,625.50	17,622
3	27,850	6,000	169,350	17,850	28,500	49,235.05
4	8,944		137,379.75	4,000	23,752	32,901
5	9,624	2,500	160,550	12,550	37,500	16,834
6	580	17,000	287,200	4,500	61,950	29,804
7	39,000		125,050			2,036
8	9,660	14,000	137,230	2,900	29,912	6,488
9		16,300	11,000	39,000		3,872
10	1,000	6,150	114,250	20,750	17,050	2,375.50
11	7,500	13,150	98,350	1,250		168.
12	13,000	4,700	194,000	9,500	1,500	7,500
年銷	123,538	95,540	1,562,279.75	118,950	255,167	170,336
總計	219,078 (市斤)		2,131,332.75 (碼)			

(八) 員工動態與福利

職 員 動 態

人 數	月 份											
	1	2	3	4	5	6	7	8	9	10	11	12
共 計 人 數	66	66	66	66	66	66	68	68	68	68	68	68
分 配	廠 長	1	1	1	1	1	1	1	1	1	1	1
	工 務	40	40	40	40	40	40	42	42	42	42	42
	事 務	25	25	25	25	25	25	26	25	25	25	25
逐月原有人數	66	66	66	66	66	66	69	68	68	68	68	68
新 到 數	工 務							2				
	事 務							1				
調 人 數	工 務											
	事 務											
離 人 數	工 務											
	事 務							死 1				
逐月到職人數	66	66	66	66	66	66	68	68	68	68	68	68

各工場工人之分配比

(以37年12月為標準)

性 別	班 別	紡 績	織 造	煉 整	保 全	其 他	總 計	
							到工人數	分配比
男 工	日	109	26	13	68	189	405	23.8
	夜	57			2	17	76	4.3
女 工	日	635	313	40		20	1008	53.4
	夜	393				4	397	21.1
合 計	日	744	339	53	68	209	1413	74.9
	夜	450			2	21	473	25.1
總 計		1194	339	53	70	230	1886	100%
各部分配%比		63.3	17.9	2.8	3.7	12.2	100%	

各工場逐月每日到工人數

絹紡工場

項目	月份	1	2	3	4	5	6	7	8	9	10	11	12	平均
	直接工	日	690	692	705	705	695	668	659	685	672	646	651	688
夜		387	377	390	402	397	391	377	373	364	330	351	363	375
間接工	日	159	155	154	155	153	157	157	160	155	146	153	512	155
	夜	7	8	8	8	7	7	8	8	8	8	8	8	7.8
合計		1243	1232	1257	1270	1252	1223	1201	1226	1199	1130	1163	1211	1217.8
平均數%比		102	101	103	104	103	100.4	98.5	100.6	98.4	92.8	95.5	99.5	100

絨絲工場

項目	月份	1	2	3	4	5	6	7	8	9	10	11	12	平均
	直接工	日	90	91	87	91	90	85	85	83	88	79	92	96
夜		67	62	67	70	62	64	65	72	70	70	55	57	65
間接工	日	18	19	21	21	21	20	16	17	16	15	16	14	17
	夜	1	1	1	1	1	1	1	1	1	1	1	1	1
合計		176	173	178	183	174	170	167	173	175	165	164	166	171
平均數%比		103	103	104	107	101	99.9	91.2	101	102	96.5	96	97.1	100

織機及煉整工場

項目	月份	1	2	3	4	5	6	7	8	9	10	11	12	均平
	準備工		88	89	91	90	88	85	77	74	78	79	76	78
機織工		240	240	244	237	245	240	242	246	243	236	242	249	242
煉整工		48	54	52	56	55	51	53	52	52	49	49	51	51.8
合計		376	383	387	383	389	376	372	372	373	364	367	378	376.8
平均數%比		99.7	101.6	102.7	101.1	103.2	99.7	89.7	89.7	89.9	96.5	97.3	100.3	100

員工子弟就學人數

校別	級別		幼小	幼大	一	二	三	四	五	六	合計
	甲	乙									
第三小學	5	5	3	5	3	3	4	甲乙 23		5	38
十二小學			甲乙 1714			18	上下 2320	15	8		115

員工技訓補習狀況

班別	程度	人數
藝徒訓練班	高中	28
職工初級補習班	小學	50
職工高級補習班	高中	45

工友獎懲與津貼之比較

事項	名額	較上年增減人數	事項	名額	較上年增減人數
獎勵	19	減69	申請疾病津貼	108	減115
處罰	148	減39	申請受傷津貼	10	增1
女工懷胎	280	減42	申請死亡津貼	10	增7
申請分娩津貼	256	增23			

工友受獎計數

工場	受獎之數							合計
	工資六天	工資一天	工資半天	四萬元	三萬元	二萬元	一萬元	
原料選別					2			2
製綿		1	1					2
排綿		3						3
前紡		3	4			1	1	9
精紡					1			1
煉整	1							1
修理				1				1
合計	1	7	5	1	3	1	1	19

工友疾病津貼計數

工 場 科 別	內 科	外 科	婦 科	鼻 科	眼 科	總申請 人 數	批准人數
原料選別	2					2	2
原料精練	5	2		1		8	8
精乾選別	2					2	2
製 綿	11	3				14	13
排 綿	4	1				5	4
前 紡	12	1	1			14	12
精 紡	8	1			1	10	7
整 絲	11	1			1	13	12
紬 絲	13					13	11
生絲標準	3					3	3
絹絲標準	4					4	3
織 造	7	1	1			9	9
機 動	3				1	4	4
練習生	2					2	2
書 記	1	2				3	3
雜 作		1				1	1
倉 庫	2	1				3	3
抄 紗	1					1	1
茶 役	1					1	1
廚 役	1					1	1
各科受症	93	14	2	1	3	113	106

疾 病 統 計

肺結核	16.3%	盲腸炎	3.9%
傷 寒	16.3%	感冒及支氣管炎	4.9%
胃腸病	14.5%	外痔耳鼻咽喉	30%
登革熱	13.6%	其 他	0.5%

女工分統計數

工 務	月份		1		2		3		4		5		6		7		8		9		10		11		合計	總計		
	男	女	男	女	男	女	男	女	男	女	男	女	男	女	男	女	男	女	男	女	男	女	男	女				
原料選別									1															1	1	1	2	
精 練			1	1	3	1												1	1						2	3	7	10
精乾選別			1		3		2							1	1										1	1	0	1
製 綿	1	1	1	1	1	2	2	1					2	1	1						1	1	2		1	1	8	9
排 綿	1	1	1	1	2		2	1										1	2		2	2	2	2	2	9	9	18
前 紡	2				1	1					2			3	2	1	2	3		1	2	1	1	1	13	5	18	
精 紡	2	2	2	3	1	3	2			1	1	1	2	8	3	1			2	2	2	1	1	1	12	10	22	
整 絲	2	5	2	2	1	1	1	1	1	1	2	1	1	1	1	4					2	2	16	24	40			
肩 整	2			1																1				15	14	29		
納 絲	2	1	1	2		3				1	3	1	2	3				1				3	1	10	4	14		
生絲準備	1			1	1											1	1	1	1	1				10	14	24		
絹絲準備	1		1			2	1							1		3								6	2	8		
織 造	4	1	3	5		5	1	1	4	2	2	4	1	2		5	4	2	4	1	2	29	24	53				
煉 整	2			1						1	1									2		2	4	5	9			
倉 庫	1																							5	2	7		
書 記	1					1																		0	2	2		
合計	男	17	12	9	10	3	10	15	8	16	11	10	131															
	女	18	20	18	5	8	7	17	10	8	12	12	135															
總 計		35	32	27	15	11	17	32	18	24	23	22															266	

全年添男孩131名, 女孩135名, 合計266名。

女工懷胎登記

月 份	1	2	3	4	5	6	7	8	9	10	11	12	共 計
人 數	23	29	18	24	31	33	36	28	18	25	9	14	260

工友受懲記數

工 場	處 罰 之 數					處罰工友名額
	大過一次	大過二次	小過一次	小過二次	警告	
精 練	1		3			4
製 綿	4	1	10	5	1	21
排 綿	1		7	11		19
前 紡	4	1	6	3		14
精 紡	8	1	7	3		19
整 絲	3		4			7
納 絲	8	2	24	6		40
準 備			1			1
織 造	3	1	7	2		13
修 理	2	1	1			4
雜 作	3		2			5
臨 時 工	1					1
合 計	38	7	72	30	1	148

工友受傷及死亡津貼記數

受 傷		工 場	死 亡	
人 數	津 貼 金 額		人 數	津 貼 金 額
3		精 練		
1		前 紡		
		整 絲	4	
		屑物整理	1	
1		納 絲	1	
		織 造	1	
1		染 整		
2		機 動		
2		修 理	1	
		倉 庫	1	
		書 記	1	
10人		合 計	10人	

(九) 職員通訊錄

姓名	部別	職別	通訊處	
			臨時	永久
稽秋成		廠長	本廠	德清新市鎮小南柵外西葛深
陶一鳴		工程師	"	紹興陶堰
何文甫	絹紡	技師	"	富陽萬隆泰轉謝家溪
朱積煊	"	"	"	上海復興中路一二九四弄廿三號
曹泳川	"	"	"	上海赫德路四一五弄二〇號吳寓
俞尹新	"	技術員	"	富陽城內滿舟街六號
金文欽	"	"	"	嘉興南大街八五號
王頌和	"	"	"	杭州清波門四宜路六三號
王青松	"	"	"	上海曹家渡永慶里廿一號
趙子祥	"	"	"	杭州塘棲東小河廿六號
陶裕藩	"	"	"	紹興陶堰
蔡頌桓	"	"	"	諸暨陳蔡鎮
王繼昌	"	"	"	德清縣西卅一號
龔錦章	"	"	"	嘉興春橋街大弄七號
錢夢金	"	"	"	諸暨江藻天成代辦所
鄭葆泉	"	"	"	嘉興東門大年堂前廿一號
沈承善	"	"	"	鎮江大市口錢家山十四號
盛承華	"	"	"	上海麥根路泰來里十四號
王家駒	"	"	"	上海長壽路廿一號
葉 瀟	"	"	"	瑞安縣學口郵局轉公陽
王振家	"	"	"	德清縣東胡家街

姓名	部別	職別	通訊處	
			臨時	永久
張長庚	絹紡	助理技術員	本廠	上海淮安路三九七弄一二八號
李寶基	"	練習技術助理員	"	浙江東陽李宅轉堂鶴
趙仁	綉絲	技師	"	富陽趙家村
呂紹孫	"	技術員	"	蘇州養育巷珠泗巷廿三號
陳光華	"	"	"	上海延平路一七五弄二九二號
虞和泉	"	"	"	上海中正中路安樂村九號
陳明陽	"	練習技術助理員	"	揚州邵伯家甸
周迪康	織部	技師	"	浙江富陽漁山周厚基
孫鳳崗	"	"	"	揚州毓賢街二號
唐天一	"	技術員	"	無錫石塘灣南四漳
陳仰伯	"	"	"	武康千袂橋南
徐叔和	"	"	"	杭州東街路一〇八一號
孫承義	"	"	"	上海復興中路瑞華坊十八號
程秀榮	"	"	"	蕭山臨浦大橋聚和號
張耀晉	"	"	"	嘉興北門外豬廊下公大碾米廠
鄧振堯	"	"	"	嵊縣后山鎮錢家村
孫子祥	"	"	上海常德路武定路六八弄一〇九號	武康八角井
劉興康	"	"	本廠	上海辣斐德路樹祥里卅五號 奕基雲棧
蔣紹輝	機動	技師	"	宜興新芳橋
錢致祐	"	技術員	"	上海新開路一〇五一弄廿八號
蔡頌楷	染整	技師	"	贛賢陳蔡鎮
金信輝	"	技術員	"	上海長寧路兆豐別墅一二〇號

姓名	部別	職別	通訊處		
			臨	時	永 久
薛祖發	染 整	技術員	本 廠		上海同孚路大中里廿六號黃立鈞轉
周奔甸	人事課	主 任	上海張家宅路四九弄B卅號		浙江諸暨十四都
周鈺榮	"	辦 事 員	本 廠		浙江諸暨十四都塘頭
張燕禮	"	"	"		上海襄陽南路四四四弄三三號
周秦發	"	"	"		上海亞爾培路五六九弄巳字五六號
葉鼎馨	"	"	"		上海岳州路三一—一號
俞旭初	"	"	"		上海魁山路一三六號
項鏡惠	"	醫 師	"		上海長寧路二一二弄十四號
趙端慶	"	護 士 長	"		諸暨草塔鎮
潘達元	會計課	主 任	"		上海江西路四〇六號
廖森享	"	辦 事 員	"		上海五原路來斯南頓四號
董連德	"	"	"		上海西康路八三九號
田淑吾	"	"	"		上海西康路一三七號
湯繼賢	"	"	"		常州道前街六三號
許希高	"	"	上海膠州路趙家橋路七七弄廿二號		蘇州蘆墟鎮
朱 琰	"	"	本 廠		上海中正南二路一二九弄八七號
毛濟羣	"	助 理 員	"		上海西門路三一七弄廿九號
虞用保	總務課	主 任	"		金壇倉聖巷一號
唐毓鈞	"	辦 事 員	"		常州公園路十五號
魏志榮	"	"	"		浙江新昌學宮弄高宅
薛千居	"	"	"		上海大西路九四九弄一號
周 理	"	"	"		上海金神父路日暉里十九號

姓名	部別	職別	通訊處		
			臨時	永久	久
陳開元	總務課	辦事員	本廠	常州周線巷六號	
榮全鈞	"	"	"	無錫榮巷車浜	
張竹君	"	"	"	崑山管家弄六號	
王濬君	"	助理員	"	上海長寧路十九號	

勘誤表						
頁	表	行	錯		正	
8	1	4	2.08		20.8	
9	2	3	45.6		24.9	
14	1	6	23752		23750	
16	1	4	512		152	
17	1	3	甲 17	乙 14	甲 17	乙 14
"	"	"	上 23	下 20	上 23	下 20
23		12	盧森草		盧森章	

中國紡織建設



劉新水印