

廟制圖攷



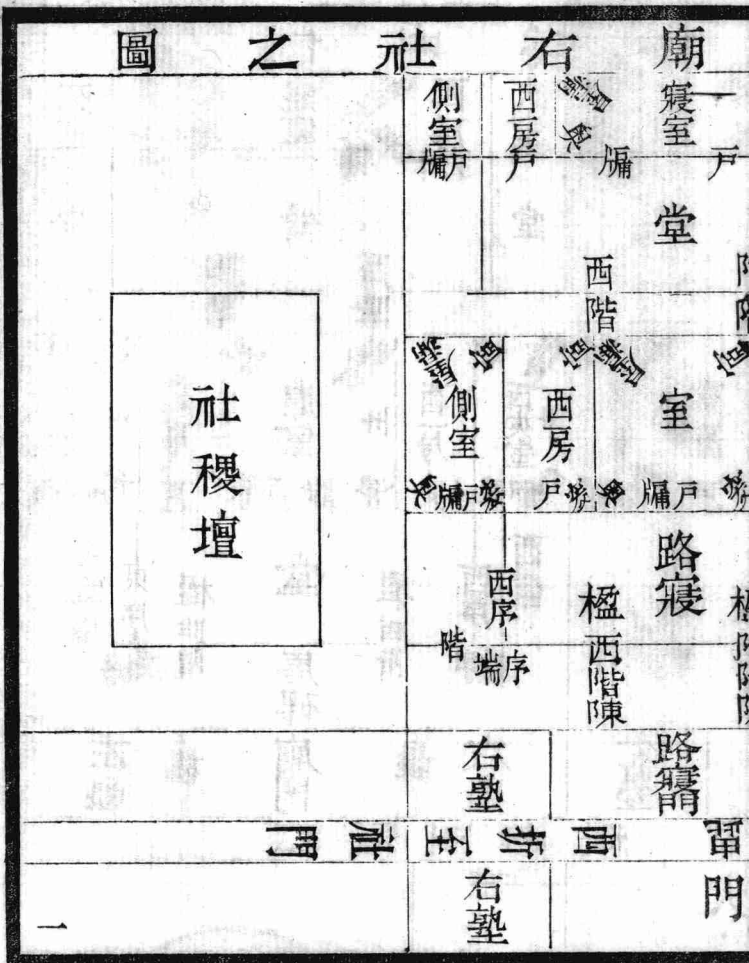




左主皆東

習大

廟右社之圖



社稷壇

廟寢室

室

路寢

路齋

側室

西房

側室

西房

西序

右塾

右塾

社門

齋門

廟制圖考序

萬季野先生著述余刻之屢矣顧未覩廟制圖考也始者見四庫所錄爲一卷乃浙江巡撫所進本也攷諸浙江書錄實四卷故鄞志依之而王漁洋香祖筆記敘季野書亦曰四卷四庫總目疑爲傳鈔者所合併然余見江南圖書館藏目則有辨志堂刻四卷本而劉氏坊墓志所謂傳是樓刻者四卷已無可攷辨志堂之名嘗著於萬氏之書如儒林宗派之鈔本亦題辨志堂者同一源也今方多難江南圖書館之書不知播遷何所恨早

日不往錄副耳適有宜興吳君鐵峯溫文爾雅好搜羅故籍由儲君元西爲之介一日訪余出其所藏廟制圖考一卷眎余且將爲贈余覽其書洵爲舊鈔且與余所獲宋季忠義錄字跡略相類鐵峯以爲其羣從子姓或門弟子輩所書者是也余爰錄副而反其原鈔蓋未敢奪人所好也余於是取讀禮通考中附刻廟制考二卷羣書疑辨中所錄廟制考一卷一一勘比疑辨所錄二十篇皆取之於圖考而圖考所有多爲疑辨所未錄卽亭書目註圖考一卷爲疑辨本者乃知其非矣至四庫

疑爲傳鈔者所合併者亦非也余證諸讀禮通考季野考證廟制詳矣通考所列卽以圖言凡二十多爲一卷本所未錄而一卷本所錄者凡圖七十又皆爲通考本所未載必合通考之二卷圖考之一卷然後廟制乃備蓋通考雖出季野之手然旣代徐氏而作就徐樹穀跋文攷之所謂三易稿乃成將復與朱太史竹垞及萬季野顧伊人閻百詩諸君商榷短長者季野之不能專之者亦勢也廟制二卷其爲季野作則彰彰明矣不特其說一貫而卷本附充宗季野之論其取諸萬氏書益可

信矣然實統天子諸侯大夫士言之特其略耳圖考一卷乃專述帝王宗廟之制斷代爲圖欲明一代昭穆及觀畫宜毀之實不得不詳列世系故廟圖之外益以系圖由夏商周秦漢以迄元明爲各綴一說統會治史折衷廟制禘祫之解且因以明觀於季野題詞宗廟之制眾說粦然帝王制禮亦因之有同異云云其意可知矣然則欲刻季野廟制一書將如何余曰宜先取辨志堂四卷本校其異同苟異於此而加詳焉則從之無疑不然宜以茲本爲主而采通考二卷爲輔並刻之庶不失

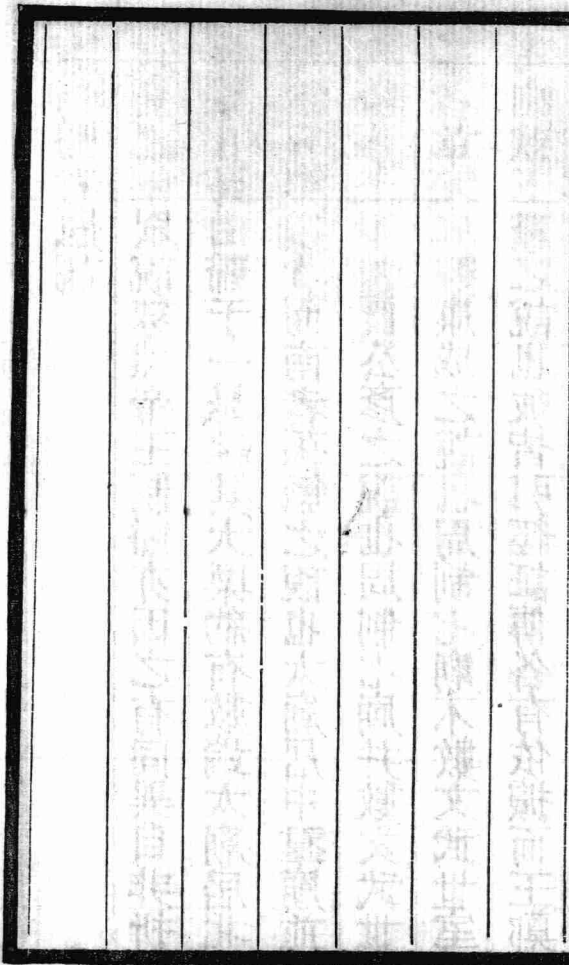
季野本旨質諸鐵峯以爲何如民國三十一年十二月  
後學張壽鏞序

廟制圖考題詞

宗廟之制眾說棼然帝王制禮亦因之有同異自非折衷羣言曷由歸于一是綜其大槩約有數端太廟居中羣廟並昭穆分列以次而南者孫毓之說也太廟居中羣廟並列無分上下者賈公彥之說也周制七廟并數文武世室者韋元成鄭康成之說也周制七廟不數文武世室者劉歆王肅之說也彼皆引經証傳各有依據而王鄭兩家尤爲眾說之鵠自同堂異室之制與近親四廟之典定先王遺意殆無復存欲昭盛代之規模必復元公



之制作採王制七廟之文參劉氏三宗之說會而通之  
 典禮斯在作廟制圖考四明萬斯同題



禮記祭義篇建國之神位右社稷而左宗廟周禮少宗伯掌建國之神位右社稷左宗廟考工記匠人營國左祖右社疏左右者據王宮居中而言朱子曰宮南向廟居左則廟在寢東也○按天子五門自外而入曰臯門曰庫門曰雉門曰應門曰路門此所謂大門卽應門也其外尙有臯庫雉三門賈公彥釋諸侯五廟制言應門爲中門左宗廟右社稷則廟門正與路寢門並天子之制亦當然朱子所謂廟在寢東是也馬端臨文獻通考則言在庫門內雉門外之左右陳祥道禮書則言建之

觀門之內不敢遠其親位之觀門之左不忍死其親夫  
觀門雉門也則又在雉門之內應門之外今以朱子寢  
東之言爲據若馬氏陳氏所說則在寢東南而非正東  
矣○按爾雅釋宮西南隅謂之奧西北隅謂之屋漏東  
北隅謂之宦東南隅謂之窳凡神主皆居于奧東面朱  
子註論語謂奧有常尊是朱子又曰廟室之制皆如此  
其主皆在西壁下東向祫則太祖東向如故昭南向穆  
北向又朱子殿屋說謂殿屋五間前皆爲堂中間之後  
爲室但堂之室南北五架北兩架之間爲室則室止一

間而當兩架之中其地甚窄今按尙書大傳天子之堂廣九雉三分其廣以二爲內五分內以一爲高雉長三丈則堂濶二十七丈也內堂東西序之內也三分得二則自東序至西序濶一十八丈也以一十八丈之廣而分爲一室二房則室不爲窄矣五分內者分一十八丈爲五則得三丈六尺爲堂之高廣如此而朱子猶病其窄何也考唐太廟每室各三間宋每室二間彼爲同堂異室之制者猶不止一間則周制可知矣○爾雅室有東西廂曰廟無東西廂有室曰寢東西牆謂之序門

側之堂謂之塾廟中路謂之唐堂途謂之陳按東西廂  
卽東西夾室也先儒謂先公之祧主昭藏于始祖之東  
夾穆藏于始祖之西夾先王之祧主昭藏于文世室之  
兩夾穆藏于武世室之兩夾祫祭則出其主于始祖廟  
而合祭之○天子有七廟今圖止一廟者舉一可知其  
餘且非方幅能盡也○凡廟之制前廟以藏主後寢以  
藏衣冠象生時前有朝後有寢也至秦乃立寢于墓側  
故陵上更稱寢殿而廟反無寢迄于唐宋循而不改

孫毓周制七廟圖

始祖廟

昭第一廟

穆第一廟

昭第二廟

穆第二廟

昭第三廟

穆第三廟

門

周制天子七廟晉孫毓云宗廟之制外爲都宮內各有寢廟各有門垣太廟在北左昭右穆差次而南宋朱子之說亦然

陳祥道昭穆說父以明察下故曰昭子以敬事上故曰穆宗廟有迭毀昭穆則一成而不可易春秋傳言太王之昭王季之穆又言文之昭武之穆此世序之昭穆不可易也周官冢人掌公墓之地先王之葬居中以昭穆爲左右此葬位之昭穆不可易也儀禮曰卒哭明日以其班附禮記曰祔必以其昭穆亡則中一以上此祔位

之昭穆不可易也司士凡祭祀賜爵呼昭穆而進之祭  
統凡賜爵昭爲一穆爲一昭與昭齒穆與穆齒此賜爵  
之昭穆不可易也大傳曰合族以食序以昭穆此合食  
之昭穆不可易也生而賜爵合食死而葬祔皆以世序  
而不可易則廟之昭穆可知矣其制蓋祖廟居中而父  
昭在左子穆在右始死者昭耶則毀昭廟始死者穆耶  
則毀穆廟昭與昭爲列而無嫌乎子加于父穆與穆爲  
列而無嫌乎父屈于子猶之乎賜爵也子與祖齒而無  
嫌乎卑者先父與孫齒而無嫌乎尊者後猶之立尸也



子無嫌乎南面而坐父無嫌乎北面而事之則昭穆之不互易不足怪也先儒謂周藏先公木主于后稷之廟先王木主穆在文王廟昭在武王廟於理或然

按昭穆之義本由羣主合享太廟時昭主南向取其向明而謂之昭穆主北向取其向幽而謂之穆也陳氏謂父以明察下子以敬事上故稱昭穆其說甚謬且昭爲穆之父穆獨不爲昭之父乎知其說之不可通矣

周	彥	公	賈
寢	寢	寢	
庭	庭	庭	
太祖廟	一昭第 廟	二昭第 廟	
庭	庭	庭	
門	門	門	
𠄎	𠄎	𠄎	

五四明叢書

圖	廟	五	制
燕寢	寢		寢
庭	庭		庭
路寢	二穆第 廟		一穆第 廟
庭	庭		庭
路	門		門
	三	三	三
應門			
五 臯門			

約園刊本

儀禮聘禮篇賓入門左公揖入每門每曲揖賈公彥疏  
諸侯三門皐應路則應門爲中門左宗廟右社稷入門  
東行卽至太廟其間得有每門者諸侯有五廟太祖居  
中二昭居東二穆居西廟皆別門門外兩邊皆有隔牆  
隔牆中央通門祖廟以西隔牆有三則閣門亦有三東  
行經三門乃至太廟也

按先儒之說率謂太祖廟居北左昭右穆以次而南獨  
賈氏說爲異然彼本之儀禮非爲無據取以參考可也  
明季本廟制考義用其諸廟並列之說而以太祖居西

四親廟以次而東與北又異○聘禮乃諸侯之禮故止五廟推此則天子七廟亦並列可知

或問孫氏之說與賈氏之說二者孰優曰賈氏爲優彼蓋據儀禮而孫氏無所據也夫廟與寢並若從孫氏七廟之制則自廟門抵太廟更歷三昭三穆之廟而後至地之遼遠不知幾百丈太廟當在路寢西北不得與路寢並矣豈先王左廟右寢之制乎且如孫氏之說當武王時七廟已備其後欲增文武世室當于何地惟依賈氏之說則世室之建可在太廟後之兩旁于規制正無

礙也故愚斷以賈氏言爲正

祭法王立七廟圖

祖考廟

祧廟

祧廟

皇考廟

顯考廟

考廟

王考廟

禮記祭法篇王立七廟一壇一墀曰考廟曰王考廟曰  
皇考廟曰顯考廟曰祖考廟皆月祭之遠廟爲祧有二  
祧享嘗乃止去祧爲壇去壇爲墀壇墀有禱焉祭之無  
禱乃止去墀曰鬼鄭康成注祧之爲言超也超上去意  
也封土曰壇除地曰墀旣事則反其主于祧孔穎達疏  
王考祖也皇考曾祖也顯考高祖也祖考始祖也

王制天子七廟三昭三穆與太祖之廟而七鄭康成注  
此周制殷則六廟契及湯與二昭二穆夏則五廟無太  
祖禹與二昭二穆而已孔穎達疏鄭知天子七廟惟謂



周者按禮緯稽命徵云唐虞五廟親廟四始祖廟一夏  
四廟至子孫五殷五廟至子孫六鈞命決云唐虞五廟  
親廟四與始祖五禹四廟至子孫五殷五廟至子孫六  
周六廟至子孫七鄭據此爲說故謂七廟周制也周所  
以七者以文王武王受命其廟不毀以爲二祧并始祖  
后稷及高祖以下親廟四故謂七也若王肅則以爲天  
子七廟者謂高祖之父及高祖之祖廟爲二祧并始祖  
及親廟四爲七故聖證論肅難鄭云周之文武受命之  
王不遷之廟權禮所施非常廟之數殷之三宗宗其德

而存其廟亦不以爲數凡七廟者皆不稱周室禮器云  
有以多爲貴者天子七廟孫卿云有天下者事七世又  
云自上以下降殺以兩今使天子諸侯立廟並親廟四  
而止則君臣同制尊卑不別禮名位不同禮亦異數況  
其君臣乎又祭法云王下祭殤五及五世來孫則下及  
無親之孫而祭上不及無親之祖不亦詭哉穀梁傳云  
天子七廟諸侯五廟家語云子羔問尊卑立廟制孔子  
云禮天子立七廟諸侯立五廟大夫立三廟又云遠廟  
爲祧有二祧焉又儒者難鄭云祭法遠廟爲祧鄭註周

禮云遷主所藏曰祧違經正文鄭又云先公之遷主藏于后稷之廟先王之遷主藏于文武之廟便有三祧何得祭法云有二祧難鄭之義凡有數條大略如此不能具載鄭必謂天子七廟惟周制者馬昭難王義云按喪服小記王者立四廟又引禮緯夏無太祖宗禹而已則五廟殷人祖契而宗湯則六廟周尊后稷宗文王武王則七廟自夏及周少不減五多不過七禮器云周旅六尸一人發爵則周七尸七廟明矣今使文武不在七數旣不同祭又不享嘗豈禮也哉故漢侍中盧植說文云

二祧謂文武曾子問當七廟無虛主禮器天子七廟堂  
七尺王制七廟廬植云皆據周言也穀梁傳天子七廟  
尹更始說天子七廟據周也漢書韋玄成四十八人議  
皆云周以后稷始封文武受命石渠論白虎通云周以  
后稷文武特七廟又張融謹按周禮守祧職奄八人女  
祧每廟二人自太祖以下與文武及親廟用七人姜嫄  
用一人適盡若降文武則奄少二人曾子問孔子說周  
事而云七廟無虛主若王肅數高祖之父高祖之祖廟  
與文武而九主當有九孔子何云七廟無虛主乎故云

以周禮孔子之言爲本穀梁說及小說爲枝葉韋玄成石渠論白虎通爲証驗七廟斥言玄說爲長是融申鄭之意且天子七廟再有其人則七無其人則五若諸侯廟制雖有其人不得過五則此天子諸侯七五之異也王肅云君臣同制尊卑不別其義非也又王下祭殤五者非是別立殤廟七廟外親盡之祖禘祫猶當祀之而王肅云下祭無親之孫上不及無親之祖又非通論且家語先儒以爲肅之所作未足可依按周禮惟存后稷之廟不毀按昭七年傳云余敢忘高園亞園註云周人

不毀其廟報祭之似高圉亞圉廟亦不毀者此是不合  
鄭說故馬融說云周人所報而不立廟○按孔氏此疏  
雖專主鄭氏七廟之說以其援據最博故備錄之

以上統論廟制以下歷代廟制



夏 帝 系 圖

禹

啓

太康

仲康

帝相

少康

帝杼

帝槐

帝芒

帝泄

帝不降

帝扃

帝廑

帝胤甲

帝皐

帝發

帝履癸

卽桀凡十七世夏亡



夏制七廟圖

	始祖顓頊	
啟	門	禹
仲康		太康
少康		相
	門	

廟制圖考

約園刊本

家語載孔子之言天子七廟自虞至周不變羅泌路史  
陳一中通鑑冠編因之鄭康成謂夏五廟商六廟此緯  
書之文不可信○祭法夏后氏祖顓頊而宗禹則顓頊  
爲始祖可知此圖據帝杼時言不列夏初七廟者繇以  
上世次難稽也○夏后氏宗禹則在帝槐時帝杼升祔  
滿七廟之數當建廟于三昭之上奉禹爲不遷之廟在  
帝芒時帝槐升祔帝啓將祧當建廟于三穆之上奉啓  
爲不遷之廟在帝廙時帝扁升祔少康將祧又將建廟  
于三穆之上奉少康爲不遷之廟與殷三宗同此雖古

無其說可以禮推者也

帝

殷成湯

— 太甲

— 大庚

— 小甲

沃丁

— 雍己

— 太戊

— 仲丁

— 外壬

— 河亶甲祖乙

祖辛

— 祖丁

系

圖

沃甲—南庚

陽甲

盤庚

小辛

小乙

武丁—祖庚

祖甲

廩辛

庚丁—武乙—太丁—帝乙—紂  
凡二十八帝殷亡

殷制七廟圖

始祖契

上甲  
微湯六世祖

報乙  
湯高祖

主壬  
湯祖

報丁  
湯五世祖

報丙  
湯曾祖

王癸  
湯父

鄭康成據緯書之文言商五廟至子孫而六今考商書  
言七世之廟可以觀德則在太甲時已備七廟之制況  
商世爲諸侯湯未革命已祀五世豈革命之後仍守侯  
制故今定爲七廟

劉歆殷廟制圖

始祖契

成湯自遷

中宗自遷

六世祖

高祖

祖

太宗自遷

高宗自遷

五世祖

曾祖

考

門



劉歆王舜言天子七廟其正法宗不在此數中苟有功  
德則宗之因引商三宗爲據夫言宗不在此數中則是  
七廟之外更有三宗而爲十廟然三宗旣廟祀豈得不  
祀成湯則殷自帝乙之後當爲十一廟

周

帝

文王—武王—成王—康王—昭王—穆王—

共王—懿王—

孝王—夷王—厲王—宣王—

幽王—平王—桓王—莊王—僖王—

惠王—襄王—頃王—匡王—

系

圖

定王 — 簡王

靈王 — 景王 — 敬王 — 元王 — 貞定王

考王 — 威烈王 — 安王 — 顯王 — 慎靚王

烈王

赧王 凡三十五  
王周七

韋元成周制七廟圖

始祖后稷廟

武昭廟  
百世不遷

文穆廟  
百世不遷

昭高祖廟

穆曾祖廟

昭祖廟

穆考廟

門

漢元帝永光中議毀廟制丞相韋元成等四十四人奏  
言周所以七廟者以后稷始封文武受命是以三廟不  
毀與親廟四而七非有后稷文武之功者皆當親盡而  
毀漢世論廟制者實始于元成

鄭

康

成

七

廟

圖

寢  
始祖廟

無  
昭祧廟  
武王

寢  
昭廟  
高祖

寢  
昭廟  
祖

無  
穆祧廟  
文王

寢  
穆廟  
曾祖

寢  
穆廟  
考

門

王制天子七廟三昭三穆與太祖之廟而七鄭康成注  
七者太祖及文王武王之祧與親廟四孔穎達釋祭法  
去祧爲壇者謂高祖之父去壇爲墀者謂高祖之祖也  
不得四時與祭若有所禱則出祧主就壇墀受祭也○  
周禮夏官隸僕掌五寢之掃除鄭注天子七廟惟祧無  
寢非至尊至親寢廟不備

按祧有二義一卽超去之意鄭氏所謂祧之言超是也  
一卽宗廟之名聘禮所謂不腆先君之祧左傳其敢愛  
豐氏之祧君冠必以先君之祧處之是也鄭氏又謂遷

主所藏曰祧彼以祭法之二祧爲文武則先王之穆主藏于文王廟先王之昭主藏于武王廟固可謂之祧若先公之羣主藏于后稷之廟安得謂之祧乎祭法言遠廟爲祧有二祧享嘗乃止未嘗指爲何王也鄭氏孔氏乃以文武二廟當之夫文武旣宗其功而爲不遷之廟則尊之當與后稷等顧反不得與高曾諸廟同享四時之祭乎固知二祧乃高祖之祖父而非指文武二廟也鄭氏釋周禮五寢謂惟祧無寢非至尊至親寢廟不備夫鄭氏旣以文武爲二祧百世不毀而其廟反不設寢



有是禮乎且周之王業創于文武尊親孰過焉而謂非至尊至親不備寢廟之制乎然則周禮何以言五寢蓋二祧乃五世六世之祖有漸遷毀之勢其寢或不備當周公制禮時文武在四親之內其二祧乃公叔亞圍意者不預四時之祭而寢廟亦殺其制乎若言周人祀文武殺于后稷及四親必不然矣

劉歆周制七廟圖

始祖  
稷后

昭武王  
百世不遷

昭世六

昭世四

昭世二

穆文王  
百世不遷

穆世五

穆世三

穆世一

門

歆言殷之三宗周之文武二廟不在世數中則周當爲  
九廟言九廟者實始于歆

鄭康成釋天子七廟謂太祖四親及文武二祧王肅言  
二祧乃高祖之父高祖之祖文武則百世不遷不在七  
廟中與劉歆議合後朱子定廟制亦用此說

朱子周七廟圖

此章元成之說合文武世室為七廟

稷  
高圉以  
上藏主

公叔  
公季

文王時

亞圉  
古公

稷  
亞圉以  
上藏主

公叔  
王季

武王時

太王  
文王

稷  
公叔以  
上藏主

王季  
武王

成王時

太王  
文王

稷  
太王以  
上藏主

王季  
武王

康王時

文王  
成王

稷 王季以  
上藏主

武王  
康王  
文王  
成王

昭王時

稷 同前

武王  
康王  
成王  
昭王

穆王時

稷 同前

武王  
康王  
成王  
昭王

共王時

稷 同前

武王  
康王  
成王  
昭王  
穆王  
共王

懿王時

成王  
藏主

稷  
同前

武世室康王藏王

穆王

懿王

孝王時

文世室成王藏王

昭王

共王

稷  
同前

武世室康王藏王

穆王

懿王

夷王時

文世室成王藏王

共王

孝王

稷  
同前

武世室康王藏王

懿王

夷王

厲王時

文世室成王藏王

共王

孝王

稷  
同前

武世室康王藏王

懿王

夷王

宣王時

文世室成王藏王

孝王

厲王

稷 同前

武世室 康世室 懿世室 懿世室 懿王  
文世室 成世室 昭世室 恭世室 孝王

厲王

幽王時

朱子周九廟圖

此劉歆之說文武世室不在七廟內今從之

稷 公非以  
上藏主

高圍 公叔 王季  
亞圍 太王 文王

武王時

稷 高圍以  
上藏主

公叔 王季 武王  
亞圍 太王 文王

成王時

稷 亞圍以  
上藏主

公叔 王季 武王  
太王 文王 成王

康王時

稷公叔以  
上藏主

王季 武王 康王  
太王 文王 成王

昭王時

稷太王以  
上藏主

王季 武王 康王  
文王 成王 昭王

穆王時

稷王季以  
上藏主

武王 康王 穆王  
文王 成王 昭王

共王時

稷同前

文世室

武王 康王 穆王  
成王 昭王 共王

懿王時



稷  
同前

武世室  
文世室

康王  
成王

穆王  
昭王

懿王  
共王

孝王時

稷  
同前

武世室  
文世室  
成王藏主

康王  
昭王

穆王  
共王

懿王  
孝王

夷王時

稷  
同前

武世室  
文世室  
成王藏主

穆王  
昭王

懿王  
共王

夷王  
孝王

厲王時

稷  
同前

武世室  
文世室  
成王藏主

穆王  
共王

懿王  
孝王

夷王  
厲王

宣王時

稷

同前

武世室

康王穆藏室

懿王

夷王

宣王

文世室

成王聖藏室

共王

孝王

厲王

幽王時

朱子曰遷毀之序昭常為昭穆常為穆假令新主當祔昭廟則毀其高祖之廟而祔其主于左祧遷其祖之主于高祖之故廟而祔新主于祖之故廟祔于穆者其序亦然蓋祔昭則羣昭皆動而穆不移祔穆則羣穆皆動而昭不移故虞之明日祔于祖父蓋將代居其處故為之祭以告新舊之神也○又曰凡廟主在本廟之室中皆東向及其祫于太廟之室中則惟太祖東向自如而

爲最尊之位羣昭皆列于北牖下而南向羣穆皆列于南牖下而北向南向者取其向明故謂之昭北向者取其深遠故謂之穆蓋羣廟之列則左爲昭右爲穆禘祭之位則北爲昭而南爲穆也○以上世之次推之一昭一穆固有定次而其自相爲偶亦不可易但其散居本廟各自爲王而不相厭則武王進居王季之位而不嫌尊于文王及其合食于祖則王季雖遷而武王自當與成王爲偶未可以遽進而居王季之處也文王之爲穆亦虛其所向之位而已則雖北向而何害其爲尊哉

按劉歆之說謂七廟乃常制宗不在世數中苟有功德則宗之不可預爲設數是天子宗廟或七或九或十一無定制也推此則商太丁時高宗猶在七廟之內合成湯太甲太戊而爲十廟周懿王時武王猶在七廟之內合文王而爲八廟不必拘于奇數卽偶數亦無不可矣竊疑商之三宗旣以有功德而世祀則周之成康不減于太甲周之宣王不減于武丁何爲不獲世祀不寧唯是卽東遷之平王亦當在不遷之列觀左傳王子朝之亂單子盟百官于平宮註以平宮爲平王廟時去平王

已十二世而其廟猶存則東周固尊平王爲不遷之廟  
矣平王旣世祀安知成康及宣之不世祀哉歆徒見殷  
之三君並稱宗周之三君不稱宗遂據以立說不知平  
王亦未嘗稱宗而東周世存其廟則成康宣三君之世  
祀斷可知矣國語高圉太王能帥稷者也周人報之左  
傳余敢忘高圉亞圉註言周人不毀其廟報祭之是文  
武世室之外周人更有不毀之廟矣惡在九廟之爲定  
制哉卽如魯以侯國而五廟之外別有武宮煬宮且當  
哀公之初尙有桓廟僖廟則諸侯且不拘于五廟而天

子不必拘于九廟七廟又可知矣或曰左傳言季文子以鞶之戰立武宮昭公卒定公未入季平子禱于煬公而立煬宮是魯未嘗有二公廟也至桓僖親盡宜毀而不毀故天降之災非正禮也曰是則然矣魯以周公爲始祖而有魯公世室是六廟也桓僖二廟以災而見于經傳其不災者必尙有莊文諸廟是魯廟且不知其幾矣諸侯猶然而況天子哉乃孔穎達申鄭氏七廟說謂天子之廟有其人則七無其人則五若諸侯雖有其人不得過五以此爲天子諸侯之別則公羊傳魯公稱世

室明堂位魯公之廟文世室武公之廟武世室又何以  
解之固知七廟五廟乃王者初定之制而後嗣有賢聖  
之君則不得拘此爲定制也

朱子

無

附

象

祭裕

考妣

穆考妣

戶

考妣

穆考妣

戶

考妣

考妣

穆曾祖考妣

南

考妣

穆曾祖考妣

考妣

並列

王美

穆太

牖

王美

穆太

牖

圖

圖

圖

圖

圖



或問朱子禘祭考妣之位如何答曰太祖東嚮則昭穆之南北向者當以西方爲上則昭之位次高祖西而妣東祖西而妣東是祖母與孫並列于體爲順若余正父之說則高祖東而妣西祖東而妣西則是祖與孫婦並列于體爲不順彼蓋據漢儀中有高祖南向呂后少西更不取證于經文而獨取傳註中之一二執以爲是斷不可回耳

按周頌雍之篇言既右烈考亦右文母儀禮少牢饋食篇祖與祖妣並告是各廟宗祏中皆有考妣二主禘祭

時祝迎羣廟之主入于太廟三昭南面三穆北面以次而東而始祖仍居東面之位所謂時祫也神主各藏西牆石埴中謂之祔左傳鄭原繁云命我先人典司宗祔衛孔悝出亡載祔以行是也漢儀祔去地六尺一寸當祠則設坐石埴下漢去古近周制可類推周祭用尸亦當坐石埴下禮言周旅酬六尸蓋三昭三穆各有尸合始祖而爲七也廟各有考妣二主而尸止一人者周惟喪祭男用男尸女用女尸若宗廟吉祭則以一尸統二主無女尸也旣無女尸安知六廟之妣盡迎入太廟曾

子問五廟七廟無虛主惟祫祭于祖爲無主是以知之也朱子糾余正父之失其言最當而圖止高曾祖考猶未合六尸之說故今特補之朱子又謂羣昭皆列北牖而南向羣穆皆列南牖下而北向則更有辨羣穆列南牖下是也攷之禮室中但有南牖無北牖且始祖主東向近南去奧不遠若在北牖下則太遠于始祖而昭穆之席不正矣況屋漏尙有陽獸之禮使第一昭主逼處西北隅何以爲行禮之地哉

附錄

書舜典禋于六宗

張髦註謂三昭三穆

書咸有一德七世之廟可以觀德

此古文尙書鄭康成未見故云商六廟

周禮守祧掌守先王先公之廟祧其遺衣服藏焉將祭

各以其服授尸祭僕大喪復于小廟

註始祖曰大廟高祖以下曰小廟

隸僕大喪復于小寢大寢

此即廟中之寢太祖曰大寢高祖以下曰小寢

禮記禮器禮有以多為貴者天子七廟諸侯五大夫三

土一祭法天下有王分地建國置都立邑設廟祧壇墀

而祭之乃為親疏多少之數是故王立七廟一壇一墀

曰考廟曰王考廟曰皇考廟曰顯考廟曰祖考廟皆月

祭進遠廟爲祧有二祧享嘗乃止去祧爲壇去墀爲墀  
壇爲有禱焉祭之無禱乃止去墀曰鬼諸侯立五廟一  
壇祭漸曰考廟曰王考廟曰皇考廟皆月祭之顯考廟  
祖廟有享嘗乃止去祖爲壇去壇爲墀壇墀有禱爲祭  
之無禱乃止去墀爲鬼大夫立三廟一壇曰考廟曰王  
考廟曰皇考廟享嘗乃止顯考祖考無廟有禱焉爲壇  
祭之去壇爲鬼適士二廟一壇曰考廟曰王考廟享嘗  
乃止顯考無廟鄭註顯當作皇有禱焉爲壇祭之去壇爲鬼官  
師一廟曰考廟王考無廟而祭之去王考爲鬼庶士庶

人無廟死曰鬼

王制天子七廟三昭三穆與太祖之廟而七諸侯五廟  
二昭二穆與太祖之廟而五大夫三廟一昭一穆與太  
祖之廟而三士一廟庶人祭于寢

曾子問廟有二主禮與孔子曰天無二日土無二王嘗  
禘郊社尊無二上未知其爲禮也昔者齊桓公亟舉兵  
作僞主以行及反藏諸祖廟廟有二主自桓公始也曾  
子問曰古者師行必以遷廟主行乎孔子曰天子巡狩  
以遷廟主行載于齊車言必有尊也今也取七廟之主

以行則失之矣當七廟五廟無虛主虛主者惟天子崩諸侯薨與去其國與祫祭于祖爲無主耳吾聞諸老聃曰天子崩諸侯薨則祝取羣廟之主而藏之祖廟禮也卒哭成事而後主各反其廟君去其國太宰取羣廟之主以從禮也祫祭于祖則祝迎四廟之主主出廟入廟必蹕

明堂位魯公之廟文世室也武公之廟武世室也

家語天子立七廟三昭三穆與太祖之廟而七有一壇一墀曰考廟曰王考廟曰皇考廟曰顯考廟曰祖考廟

皆月祭之遠廟乃祧有二祧享嘗乃止去祧爲壇去壇  
爲墀壇墀有禱爲祭之無禱乃止去墀爲鬼諸侯立五  
廟二昭二穆與太祖之廟而五有一壇一墀曰考廟曰  
王考廟曰皇考廟皆月祭之顯考廟祖考廟享嘗乃止  
去祖爲壇去壇爲墀壇墀有禱焉祭之無禱乃止去墀  
爲鬼大夫立三廟一昭一穆與太祖之廟而三有一壇  
考廟月祭王考廟皇考廟爲始祖廟卽以皇考廟爲始祖廟不別立始祖  
廟與祭法異享嘗乃止顯考廟有禱焉爲壇祭之去壇爲鬼

適士二廟有一壇曰考廟曰王考廟享嘗乃止皇考無



廟有禱焉爲壇祭之去壇爲鬼官師一廟曰考廟王考

無廟而祭之庶人無廟死曰鬼

此合王制祭法二篇成文中大夫一段與祭法

異

家語衛將軍文子將立先君之廟于其家使子羔訪于孔子孔子曰公廟設于私家非古禮之所及天子七廟諸侯五大夫三士二庶人無廟四時祭于寢自虞至周所不變也

春秋震夷伯之廟穀梁傳夷伯魯大夫也因此以見天子至于士皆有廟天子七廟諸侯五大夫三士二故德

厚者流光德薄者流卑是以貴始德之本也始封必爲祖

春秋世室屋壞公羊傳周公稱太廟魯公稱世室羣公稱宮世室猶世廟也世世不毀也

荀子有天下者事七世有一國者事五世有五乘之地者事三世有三乘之地者事二世持守而食者不得立宗廟所以表積厚者流澤廣積薄者流澤狹也

右廟制

祭法有虞氏禘黃帝而郊嚳祖顓頊而宗堯夏后氏亦

禘黃帝而郊鯀祖顓頊而宗禹殷人禘嚳而郊冥祖契而宗湯周人禘嚳而郊稷祖文王而宗武王

大傳禮不王不禘王者禘其祖之所自出以其祖配之諸侯及其太祖大夫士有大事省于其君于禘及其高祖

喪服小記王者禘其祖之所自出以其祖配之而立四廟庶子王亦如之○禮不王不禘

禮運魯之郊禘非禮也周公其衰矣

明堂位季夏六月以禘禮祀周公于太廟

雜記孟獻子曰正月日至可以有事于上帝七月日至可以有事于祖七月而禘獻子爲之也

王制天子諸侯宗廟之祭春曰禴夏曰禘秋曰嘗冬曰烝天子牲禴禘禘嘗禘烝諸侯禴則不禘禘則不嘗嘗則不烝烝則不禴又曰諸侯禴牲一牲一禘嘗禘烝禘

郊特牲饗帝有樂而食嘗無樂凡飲養陽氣也凡食養陰氣也故春禘而秋嘗

祭義君子合諸天道春禘秋嘗又曰樂以迎來哀以送

往故禘有樂而嘗無樂

祭統凡祭有四時春祭曰禴夏祭曰禘秋祭曰嘗冬祭曰烝禴禘陽義也嘗烝陰義也禘者陽之盛也嘗者陰之盛也故曰莫重于禘嘗古者于禘也發爵賜服順陽義也于嘗也出田邑發秋政順陰義也○昔者周公且有勳勞于天下周公既没成王康王追念周公之所以勳勞者而欲尊魯故賜之以重祭外祭則郊社是也內祭則大嘗禘是也○中庸郊社之禮所以事上帝也宗廟之禮所以祀乎其先也明乎郊社之禮禘嘗之義治

國其如視諸掌乎

仲尼燕居郊社之義所以仁鬼神也禘嘗之禮所以仁昭穆也明乎郊社之義禘嘗之禮治國其如視諸掌而已乎曾子問惟禘祭于祖爲無主

周禮大宗伯以肆獻裸享先王以饋食享先王以祠春

享先王以禴夏享先王以嘗秋享先王以烝冬享先王

註肆獻裸饋食在四時之上則是禘也禘也禘言肆獻禘言饋食互相備也司奠彝凡四時

間祀追享朝享裸用虎彝蜚彝皆有舟鄭司農曰追享朝享謂禘禘也

在四時之間故曰間祀黃氏曰禘追祭其所自出故曰追享大司馬仲夏教茷舍遂

以苗獻禽以享禴仲冬教大閱遂以狩獻禽以享烝  
儀禮喪服篇都邑之士則知尊禴矣大夫及學士則知  
尊祖矣諸侯及其太祖天子及其始祖之所自出尊者  
尊統上卑者尊統下

易既濟九五東鄰殺牛不如西鄰之禴祭實受其福

書洛誥王在新邑烝祭歲文王駢牛一武王駢牛一○  
盤庚茲子大享于先王爾祖其從與享之

詩商頌那顧予烝嘗湯孫之將 小雅天保禴祠烝嘗  
于公先王 楚茨以往烝嘗或肆或將 魯頌闕宮秋

而載嘗夏而福衡 詩序商頌長發大禘也 周頌雝  
禘文王也

春秋桓八年正月己卯烝五月丁卯烝 十四年秋八月壬申御廩災乙亥烝 閔二年夏五月乙酉吉禘于莊公 僖八年秋七月禘于太廟用致夫人 文二年八月丁卯大事于太廟躋僖公 十三年秋七月太室屋壞 宣八年六月辛巳有事于太廟仲遂卒于垂壬午猶繹萬入去籥 成六年二月辛巳立武宮 昭十五年二月癸酉有事于武宮籥入叔弓卒去樂卒事



定元年九月立煬宮 八年冬從祀先公

左傳桓五年始殺而嘗建酉閉蟄而烝建亥 襄十年

冬宋公享晉侯于楚丘請以桑林荀罃辭荀偃士句曰

諸侯宋魯于是觀禮魯有禘樂賓祭用之宋以桑林享

君不亦可乎 十六年冬穆叔如晉聘且言齊故晉人

曰以寡人之未禘祀悼公卒于十四年十一月與民之未息不然豈

敢忘 昭十五年春將禘于武公戒百官梓慎曰禘之

日其有咎乎吾見赤黑之祲非祭祥也喪氛也其在蒞

事乎二月癸酉禘叔弓蒞事籥入而卒去樂卒事禮也

二十五年將禘于襄公萬者二人其眾萬于季氏  
定八年冬十月順祀先公而祈焉辛卯禘于僖公

公羊傳文二年大事于太廟傳大事者何大禘也大禘  
者何合祭也其禘祭奈何毀廟之主陳于太祖未毀廟  
之主皆升合食于太祖五年而再殷祭穀梁傳同桓公八

年烝傳曰春曰祠夏曰禴秋曰嘗冬曰烝

國語郊禘之事則有全烝 天子禘郊之事必自射其  
牲 天子親春郊禘之盛 禘郊不過繭栗 有虞氏  
禘黃帝而祖顓頊郊堯而宗舜夏后氏禘黃帝而祖顓

頊郊鯨而宗禹商人禘舜而祖契郊冥而宗湯周人禘  
 嚳而郊稷祖文王而宗武王幕能帥顓頊者也有虞氏  
 報焉杼能帥禹者也夏后氏報焉上甲微能帥契者也  
 商人報焉高圉太王能帥稷者也周人報焉凡禘郊宗  
 祖報此五者國之祀典也此柳下惠語  
 爾雅禘大祭也

右祀典

秦廟制圖

太祖廟

極廟  
始皇帝

穆廟

昭廟

穆廟

昭廟

穆廟

昭廟

門

史記二世元年令羣臣議尊始皇帝廟皆云古者天子七廟萬世不軌毀今始皇爲極廟天子儀當獨奉酌祠始皇廟自襄公以下軌毀所置凡七廟羣臣以禮進祠尊始皇廟爲帝者祖廟○按秦置七廟當是獻公孝公惠王武王昭王孝文王莊襄王七君但當時未必以獻公爲始祖故不敢妄爲之圖其言襄公以下軌毀意者卽以襄公爲始祖歟不然襄公去始皇已二十九世胡爲猶在七廟中史言襄公始封爲諸侯其祀爲始祖無疑但始祖無遷毀之禮而曰襄公以下軌毀當是自襄

公而外其下軼毀非襄公亦在遷毀之中也特史文簡  
晦致後人不明耳旣以襄公爲始祖則在昭穆之列者  
當是孝公以下六君其二世以後不祔始皇廟而祔于  
七廟行軼毀之禮耳○按廟以萃聚祖考故周易萃之  
象曰先王以享于帝立廟未有欲尊其父而卑視其祖  
不與同廟者也且祭必躬親庶一氣相感神明來格今  
二世但祔始皇而令羣臣祀七廟是何禮哉二世固無  
足譏而羣臣務希指苟合君臣交失之矣

西漢帝系圖

高帝—惠帝—少帝

廢帝

文帝—景帝—武帝—戾太子

昭帝

宣帝—元帝—成帝—哀帝

平帝—孺子嬰

厚傳圖考

約園刊本

東春陵節侯 爵林太守 鉅鹿都尉 南頓君

世祖 — 明帝 — 章帝 — 和帝 — 殤帝

安帝

少帝

順帝 — 沖帝

質帝

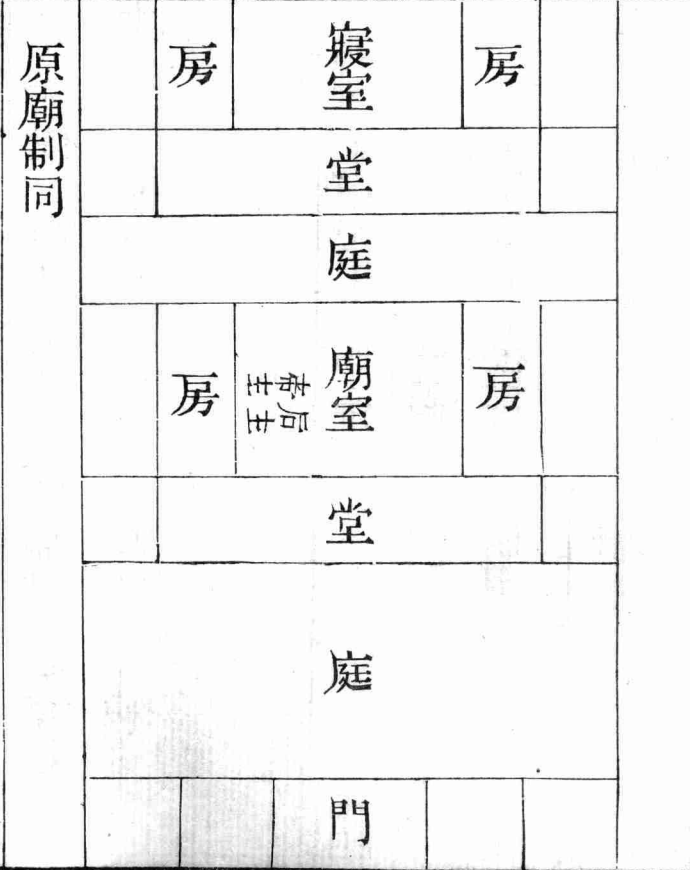
桓帝 — 靈帝 — 廢帝

獻帝

漢 帝 系 圖



漢高帝宗廟圖



原廟圖表

約園刊本

按高帝初定關中卽令蕭何作宗廟是長安有廟久矣  
但爾時太公尙在未知所祀何主晉灼據三輔黃圖謂  
高廟在長安城門街東則不在宮寢之左與右制異矣  
厥後文帝尙節儉自作顧成廟長安城南制度卑隘景  
帝以後率生前立廟景帝曰德陽武帝曰龍淵昭帝曰  
徘徊宣帝曰樂游元帝曰長壽成帝曰陽池皆別居一  
處不與高祖相聯屬故不可爲圖○原廟在北城外渭  
水陽原再也高帝已有廟再于京師立廟故曰原○漢  
舊儀高廟堂上東西五十步南北三十步祠日立九旒

堂下撞千石鐘十枚聲聞百里寢廟者象生有民冠日

四上食臥牀帷帳咸具原宗廟者

原廟宗廟分爲二故連言之曰原宗廟

朝廷行大禮封拜諸侯王酌金原宗廟○按周時廟制前爲堂後爲室室兩旁爲房神主居近奧東面漢時其制猶然漢舊儀言已葬收主爲木函藏廟太室西牆坵中后在帝主右是其徵也

漢書高祖十年太上皇帝崩令諸侯王皆立廟于國都惠帝卽位令諸侯王立高皇帝廟自是每帝宴駕嘗所行幸郡國率立廟至元帝時祖宗廟在郡國六十八合

百六十七所

六十八者郡國之數百六十七所者宗廟之數

而京師自高祖至

宣帝與太上皇悼皇考各自居陵旁立廟并為百六十

七

自高至宣凡七帝并太上皇悼皇而九京師諸廟不在其中

又園中各有寢便殿

日祭于寢月祭于廟時祭于便殿寢日四上食廟歲二

十五祠便殿歲四祠又月一游衣冠而昭靈后

高祖母武

哀王

高祖兄

昭哀后

高祖姊

孝文太后孝昭太后衛思后戾

太子戾后各有寢園與諸帝合凡三十所元帝時貢禹

奏言古者七廟今孝惠孝景廟皆親盡宜毀

先已尊文帝為太宗

故茲議不及

及郡國廟不應古禮宜正定天子是其議未及

施行而禹卒永光四年乃下詔罷郡國廟因罷昭靈后  
武哀王昭哀后衛思后戾太子戾后園皆不奉祠月餘  
下詔議立四親廟丞相韋元成等四十四人奏曰禮王  
者始受命諸侯始封皆爲太祖以下五廟而迭毀毀廟  
之主藏于太祖五年而再殷祭言一禘一祫也祫祭者  
毀廟與未毀廟之主皆合食于太祖父爲昭子爲穆孫  
復爲昭古之正禮也祭義禘其祖所自出以其祖配之  
而立四廟今其文在喪服小記非祭義言始受命而王祭天以其祖  
配觀此則以禘爲祭天不始于鄭康成而不爲立廟親盡也立親廟四親

親也親盡而迭毀親疏之殺示有終也周所以七廟以  
后稷始封文王武王受命而王是以三廟不毀與親廟  
四而七非有后稷始封文武受命之功者皆當親盡而  
毀成王成二聖之業功德茂盛廟猶不世以行爲謚而  
已禮廟在大門之內不敢遠親也臣愚以爲高帝宜爲  
帝者太祖之廟世世不毀承後屬盡者宜毀今宗廟異  
處昭穆不序宜入就太祖廟而序昭穆如禮太上皇孝  
惠孝文孝景廟皆親盡宜毀悼皇廟親未盡如故大司  
馬許嘉等二十九人謂文帝廟不當毀廷尉忠謂武帝

宜爲世宗之廟不毀諫議大夫尹更始等謂悼皇廟上  
序昭穆非正禮宜毀于是帝重其事依違者一年乃下  
詔高皇帝爲漢太祖文皇帝爲太宗世世承祀宣帝爲  
昭帝後于義一體景帝及悼皇皆親盡其正禮儀元成  
等奏言祖宗之廟世世不毀繼祖以下五廟而迭毀今  
高帝爲太祖文帝爲太宗景帝爲昭武帝爲穆昭帝與  
宣帝俱爲昭悼王考親未盡太上孝惠廟皆親盡太上  
廟主宜瘞園惠帝爲穆主遷于太廟寢園皆無復修奏  
可建昭元年又罷孝文孝昭二太后寢園已而帝有疾

久不瘳疑宗廟譴之乃盡復先所罷寢廟園及原廟先時

原廟亦毀至是復之惟郡國廟竟廢云逮帝崩成帝嗣位丞相匡

衡以衛思后戾太子戾后親未盡奏留其園復罷太上

皇以下園廟至河平元年成帝以無繼嗣復太上皇寢

廟園世世奉祀以昭靈后武哀王昭哀后配祀成帝崩

將耐廟詔羣臣議迭毀禮先是宣帝已尊武帝為世宗

及元帝升耐毀景帝廟至是光祿勛彭宣等言武帝雖

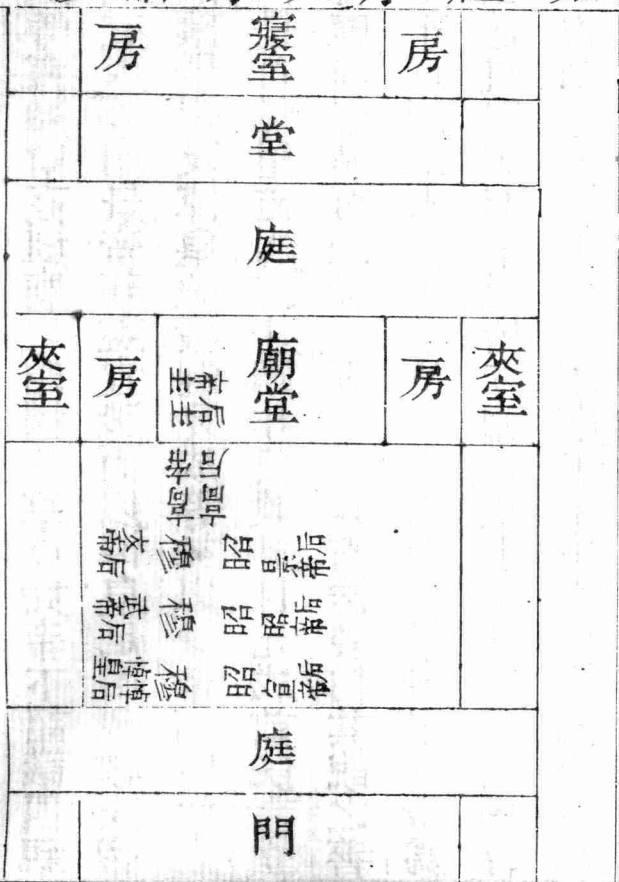
有功親盡宜毀于是太僕王舜中壘校尉劉歆極頌孝

功請遵宣帝詔世世奉祀且言禮天子七廟此正法可



常數者也宗不在此數中宗變也苟有功德則宗之不  
可預爲設數故殷以太甲爲太宗太戊爲中宗武丁爲  
高宗由此觀之宗無數也帝從其議平帝元始四年詔  
尊宣帝爲中宗元帝爲高宗天子世世獻祭時王莽竊  
柄欲諂太皇太后元帝后王莽之姑故假斬郅支功尊元帝爲  
宗

太 祖 序 入 序 昭 穆 圖



先是諸帝各居一廟不序昭穆元帝永光五年以韋元成等言始就高祖廟以昭穆序享○始帝下詔議四親廟元成等謂景帝親盡宜毀而以悼皇足四親數及帝詔議景帝及悼皇祧毀制元成等又以景帝列昭穆之內是并悼皇而爲五親廟非四親矣且元成前旣言立親廟四親盡而迭毀後復言五廟而迭毀何其說之善變乎且悼王未嘗正帝位不宜入而入景帝于元帝爲五世祖宜祧而不祧皆非禮之正也獨其入序昭穆合于古制而又序于堂上不序于室中亦與古制異○知

其序于堂上者以漢舊儀知之。○今按漢帝諸廟各處一方其去高廟遠近不一茲言入序高廟者將迎羣主合食耶抑別置諸主藏之高廟耶祀事尊嚴必無自遠迎主之理別置則在本廟者爲虛設無一而可也然則漢制果何如史但言入序高廟不言高廟旁增建羣廟則必藏主高廟矣以一廟奉七主實開後世同堂異室之端則廢先王七廟之制自元帝始也厥後雒陽高廟合祀五帝而明章以還悉藏主光武廟彼固有所本者



漢舊儀宗廟三歲一大禘子孫諸帝以昭穆坐于高廟  
諸毀廟神皆合食設左右坐高祖南面堂上西北隅每  
太牢中分之左辨上帝右辨上后尸俱俎餘委肉子爲  
昭西面孫爲穆東面父子相對皆曲几如高祖饌陳其  
尸各配其左坐如祖妣之坐

按元帝永光以前無昭穆合食之禮舊儀所載當在韋  
元成建議之後其祭仍用尸猶存古意元始中改祀室  
中尤爲合禮

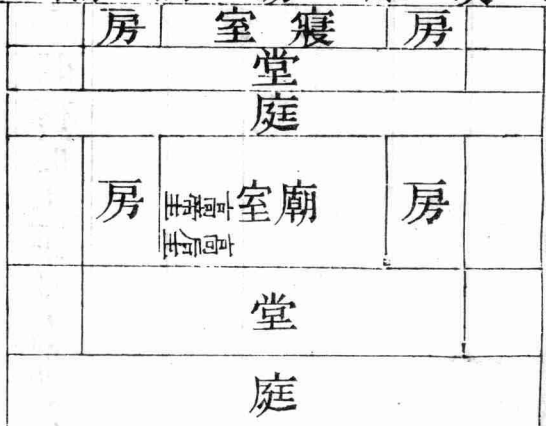
按宗廟之制西漢最爲不經秦雖蔑禮惟始皇獨廟爲

非其七廟之規依然先王遺意也至漢而古禮盡亡其  
失有十二立廟不于宮寢左一失也羣廟不立都宮內  
二失也始立宗廟不祀近親三失也別祭昭靈后不配  
太上皇四失也立天子廟于郡國五失也諸帝生前自  
立廟六失也既有宗廟復設原廟七失也宗廟日上食  
陵寢亦如之八失也武哀昭哀置寢園與諸帝並九失  
也日祭月享歲祠禮儀繁數十失也衣冠月出游十一  
失也祔廟不迭毀十二失也後雖廷臣建議入序昭穆  
又不復七廟之制而爲同堂合享之制夫太廟合享時

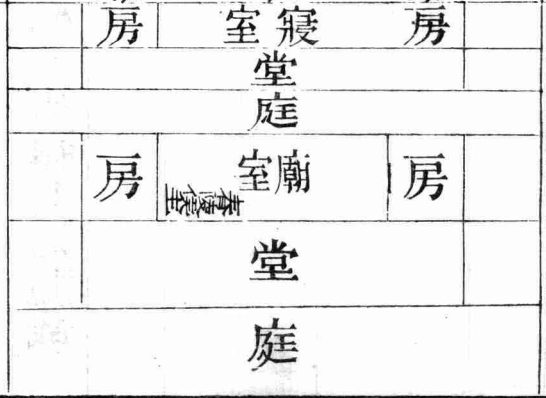
裕制也若神主必各居一廟不可雜處太廟乃元成等  
欲序昭穆而不議及七廟之古制亦豈得爲知禮哉



東 漢 雒 陽 高 廟 圖



雒 陽 親 廟 圖



厚  
帶  
圖  
考

約  
園  
刊  
本

高廟所祀乃太祖太宗世宗三主後又益中宗元帝二主太祖主據漢舊儀藏室中西牆垆中其餘四主未詳藏何所時祫則合享堂上如前序昭穆圖大祫則親廟四主亦合享堂上如前大祫圖後親廟別建高廟則迄漢世不改云○漢廟制知室亦在堂後者據舊儀主藏太室內則室在中閒可知

後漢書光武帝建武二年立高廟于雒陽高帝爲太祖文帝爲太宗武帝爲世宗悉如舊歲以四孟月及臘祫祀三年立親廟雒陽祀父南頓君以上至春陵節侯十

九年中郎將張純太僕朱浮言禮爲人後者爲之子既  
事大宗則降其私親今禘祫高廟而春陵四世君臣并  
列以卑厠尊不合禮意昔高帝以身受命不由太上宣  
帝以孫後祖不敢私親故爲父立廟獨羣臣侍祠宜除  
今親廟以則舊典詔下公卿大司徒戴涉大司空竇融  
議宜以宣元成哀平五帝四世代今親廟宣元二帝尊  
爲祖父可親奉祀成帝以下有司行事別爲南頓君四  
世立廟羣臣奉祀帝可之于是雒陽高廟加祀宣元二  
帝仍以宣帝爲中宗西京高廟祔祀成哀平三帝京兆

尹侍祠而南頓君以上四世各就園廟在所郡縣侍祠  
南頓君稱皇考廟鉅鹿都尉稱皇祖考廟鬱林太守稱  
皇曾祖考廟春陵侯稱皇高祖考廟

按建武初親廟與高祖並建此最得禮之正無可議者  
乃惑廷臣之妄說而忘親親之大義并不廟祀京師而  
遠祀郡國此何禮哉帝名雖中興實同創業追帝四親  
躬奉七鬯夫誰曰不宜況既祖事中宗禰祀元帝則南  
頓以上亦不得加祖考之稱稱之曰祖考而可遠置郡  
國哉甚矣其不知禮也愚謂四親之廟仍宜建于雒陽

天子親祠但不當合食高廟耳至于祖中宗禰元帝尤  
不合禮世祖非受命于宣元何以祖禰爲哉

世祖廟圖

	房	寢室	房	
		堂		
	庭			
	房	廟室 <small>世祖廟</small>	房	
		堂		
	庭			
		中門	更衣別室 <small>世祖廟</small>	
		庭		
		前		

前漢諸廟雖不並列于都宮諸帝猶各居一廟自明帝藏主光武廟中子孫因之晉宋以後遵而不易七廟之制遂廢

明帝卽位尊皇考爲世祖別立廟及帝將終遺詔遵儉

無起寢廟藏主于光烈皇后更衣別室

世祖后陰氏明帝母也

孝

章嗣位羣臣奏言更衣在中門之外處所殊別宜上尊號曰顯宗四時禘祫于光武之堂間祀悉還更衣制可章帝臨崩遺詔無起寢廟如先帝和帝不敢違上尊號曰肅宗後帝承之皆藏主于世祖廟積多無別是後顯

宗肅宗但爲陵寢之號

按西漢稱宗者其廟皆世世不毀餘無功德者不得稱宗東漢則諸帝盡稱宗和帝曰穆宗安帝曰恭宗順帝曰敬宗桓帝曰威宗雖無功德亦加宗稱惟殤沖質三帝以年幼不稱宗與前漢制大異又不行迭毀之禮廟無定制此所以蔡邕之議也

後世天子盡稱宗昉于東漢

朱子曰自明帝不起寢廟章帝又復如之後世遂不敢加而公私之廟皆爲同堂異室之制自是以來更歷魏晉下及隋唐其間非無奉先思孝之君據經守禮之臣



而皆不能有所裁正其弊至使太祖之位下同子孫而更僻處于一隅旣無以見其爲七廟之尊羣廟之神則又上厭祖考而不得自爲一廟之主以人情而論之則生居九重窮極壯麗而設祭一室不過尋丈之間甚或無地以容鼎俎而陰損其數孝子順孫之心于此宜亦有所不安矣又曰胡五峯論漢文帝之短喪咎不在文帝而景帝當任其責予于不起寢廟之詔則以爲明帝固不得爲無失然使章帝有魏顙之孝其羣臣有宋仲幾楚子囊之忠則于此必有處矣況以一時之亂命而

壞千古之彝制不深可惜哉又曰今公私之廟皆爲同  
堂異室以西爲上之制而無左昭右穆之次一有遽遷  
則羣室皆遷而新死者當入于其禰之故室矣曷若獻  
議于朝盡復公私之廟皆爲左昭右穆之制而一洗其  
謬之爲快乎

靈 威宗桓帝

帝 敬宗順帝

時 恭宗安帝

廟 穆宗和帝

廟 肅宗章帝

制 顯宗明帝

圖 世祖光武帝

廟制圖本

古之廟寢前為堂後為室室東西為房自同堂異室之制興東西房悉改為室古廟寢之規模亦變

堂

獻 靈帝

帝 桓帝

時 順帝

廟 安帝

廟 肅宗

制 顯宗

圖 世祖

約園刊本

前此諸廟皆稱宗自獻帝立安帝以下悉去宗號以顯肅二宗為不祧之廟

堂

靈帝時京師四時所祭高廟五主世廟七主

世祖明帝章帝和帝

安帝順帝

少主三陵

謂虜沖質三帝少帝未成君不在其內

追尊后三陵

長安高廟三主

即成哀平三帝

但殷祭之歲奉祠

東漢三年一禘五年一禘

皆殷祭也

獻帝初平中相國董卓中郎將蔡邕等謂和帝以下功

德無殊不應稱宗及諸非宗追尊三后皆奏毀之四時

所祭一祖二宗及近帝四凡七廟時有司奏宗廟迭毀

蔡邕議曰漢承秦滅學之後宗廟之制不用周禮每帝

卽世輒立一廟不止于七不列昭穆迭毀孝元帝時丞

相匡衡御史大夫貢禹始建大議請依典禮孝文孝武  
孝宣皆以功德茂盛爲宗不毀孝宣尊崇孝武廟稱世  
舜中正大臣夏侯勝猶執異議不應爲宗至孝成皇帝  
議猶不定大僕王舜中壘校尉劉歆據經傳義處不可  
毀上從其議古人據正重順不敢私其君父如此其至  
也後遭王莽之亂光武皇帝受命中興廟稱世祖孝明  
皇帝政參文宣廟稱顯宗孝章皇帝至孝蒸蒸仁恩溥  
大廟稱肅宗比方前世得禮之宜此以下政事多疊權  
移臣下嗣帝殷勤各欲褒崇至親而臣下懦弱莫敢執

夏侯之直今聖朝遵古復禮以求厥中誠合事宜孝元  
皇帝世在第八光武皇帝世第九故以元帝爲考廟遵  
而奉之孝明遵述亦不敢毀孝和以下穆宗威宗之號  
皆宜省去五年而再殷祭祫食于太祖以遵先典議遂  
施行

按東漢不定遷毀之制諸帝悉皆稱宗甚違古誼蔡邕  
釐正之是也乃馬端臨氏譏其廢和安順桓之祀獨祀  
靈帝以上接世祖及二宗則非矣史明言祀一祖二宗  
及近帝四凡七廟則安順桓三帝固在近帝中矣曷常

毀而不祀哉獨和帝親盡而毀正合古制馬氏不審文  
義極口肆詆過矣然則史言豈以和帝而下功德無殊  
不應爲宗及餘非宗者皆奏毀之何也曰豈之意止以  
稱宗爲非故奏革其宗號非毀其廟而不祭也不然史  
文凡七廟句馬氏將何以釋之然則何由知近帝爲安  
順桓三帝曰前言世祖廟七主下卽繼以少帝三陵是  
三幼君並不在七主內可知而和帝親盡宜毀故知爲  
安順桓三帝也

魏 一 廟 四 室 圖

文皇帝

武皇帝

大皇帝

高皇

堂

庭

魏 七 廟 圖

高祖 昭祧

烈祖 穆祧

太祖廟

昭

穆

昭

穆

月列圖考

至四明叢書



魏文帝卽位追尊王父太尉嵩曰大皇帝考魏王操曰  
武皇帝以宗廟未成止祠武帝于建始殿明年太和三  
年追尊高祖大長秋騰爲高皇

大長秋宦  
侍官名

以五世祖處

士萌及高皇大皇帝共一廟武皇帝特一廟其年冬洛  
京廟成以親盡遷處土主于園邑迎高皇以下神主共  
一廟○景初元年郡公奏定七廟之制請以武皇帝爲  
太祖文皇帝爲高祖上預擬廟號爲烈祖于太祖廟北  
爲二祧左爲高祖昭祧右爲烈祖穆祧皆世世不毀其  
餘曰廟親盡迭遷

按古者祖有功宗有德廟止一祖而已無三祖也況生前自稱哉魏之君臣不學無術甚矣

征西府君 豫章府君 潁川府君 京兆府君

晉高祖宣帝—景帝—

文帝—武帝—惠帝—

懷帝—愍帝—

元帝—明帝—成帝—哀帝—

帝奕

康帝—穆帝—

簡帝—孝帝—安帝—

恭帝

帝系圖

晉文皇帝 穆

初景皇帝 穆

一宣皇帝 昭

廟京兆府君 穆

七潁川府君 昭

室豫章府君 穆

圖征西府君 昭

堂

按晉書尚書符問太廟制度南向七室北向陰室復有七帝后神主應共處七室坎中否太常賀循對言后配尊于帝主宜同居按此尚書所問在西晉時則晉初廟室南向可知○晉時廟制但以世次為昭穆不以位次為昭穆故景文以兄弟同為穆而分居兩室其後兄弟相繼者盡然故此六世有七室也○古者廟必有寢漢時猶然至晉始無寢乃別有陰室祀七后不與帝同祀尤為悖禮而武帝時楊元后權立一室于文帝下增為入室蓋瀆禮不經

晉武帝受禪追尊祖宣王爲宣皇帝伯考景王爲景皇帝考文王爲文皇帝太始二年有司請建七廟帝重其役詔權立一廟旋用廷臣議卽用魏氏故廟于是追祭征西將軍豫章府君潁川府君京兆府君及宣景文三帝爲三昭三穆景文以兄弟同爲穆時宣皇未升太祖虛位雖祠七帝實止六世用王肅議也其年七月立新廟于中門外之左中分七室祀七主六年廟陷廷臣又請建七廟帝以一廟七室于禮無廢于情得敘不必遵古乃改築于宣陽門外武帝崩遷征西惠帝崩遷豫章

圖	室	十	廟	一	時	帝	元
豫章府君	穎川府君	京兆府君	宣帝	景帝	文帝	武帝	惠帝
穆	昭	穆	昭	穆	穆	昭	

堂

元帝即位世次當繼武帝乃以武帝為禰用光武繼元帝故事也時京都陷沒立新廟于建康尋以懷帝升祔遷穎川位雖七室實止五世用刁協議惠懷以兄弟分兩世也太常賀循力言至尊上繼世祖不繼惠懷當復祀豫章穎川備三昭穆數衛恆溫嶠等亦以為然乃復還二遷主于廟蓋晉制必欲在位之君身事六世始<sub>祖虛位</sub>而不數升祔之帝故惠懷愍在昭穆之外而以豫章至武帝為六世

成帝	明帝	元帝	愍帝	懷帝	惠帝	武帝	文帝	景帝	宣帝	京兆府君
	昭	穆	昭	穆	穆	昭	穆	穆	昭	穆

堂

元帝崩復遷豫章坎室仍十元  
 帝主在愍帝下明帝崩成帝立  
 復遷潁川時續廣太廟三遷主  
 並還西儲名之曰祧成帝崩康  
 帝立以兄弟一世不遷京兆但  
 增廟室為十一○元帝以經事  
 愍帝廟室在下得禮之正但既  
 處其下則愍帝為昭元帝當為  
 穆乃位雖居下而世次仍與惠  
 懷同為穆故明帝上祀六世自  
 潁川至元帝而愍帝不在昭穆  
 中○晉制廟之兩旁各有室一  
 間名曰東儲西儲以擬古之夾  
 室遷主悉藏于西儲○康帝時  
 元帝與惠懷同為穆明帝與愍  
 帝同為昭仍止三昭三穆

圖宣帝	室景帝	一文帝	十武帝	廟懷帝	一愍帝	時元帝	帝明帝	穆成帝	穆康帝
昭	穆	穆	昭	穆	昭	穆	昭	穆	穆

堂

康帝崩穆帝立祧京兆宣帝居第一室但猶在三昭之列雖處始祖之位未列三昭三穆之上而稱尊也穆帝崩哀帝廢帝相繼立以兄弟同一世無所祧但增廟室而已○穆帝時元帝與惠懷同為穆明帝與愍帝同為昭康帝與成帝又同為穆亦止三昭三穆



簡哀帝

穆帝

文康帝

帝成帝

明帝

時愍帝

元帝

一懷帝

惠帝

十武帝

文帝

五景帝

宣帝

室京兆府君

圖潁川府君

昭穆昭穆昭穆昭穆穆

堂

簡文立以元帝之子仍祀潁川  
京兆至元帝為六世宣帝降居  
第三室愍帝以下不在三昭三  
穆中

按元帝初祔主在愍帝下不知  
何時躋其上此必簡文欲尊其  
父故躋之也厥後簡文遂居成  
帝上

恭 帝 時 一 廟 十 六 室 圖

宣帝	景帝	文帝	武帝	惠帝	懷帝	元帝	愍帝	明帝	簡文帝	成帝	康帝	孝武帝	穆帝	哀帝	安帝
昭	穆	穆	昭	穆	穆	穆	昭	昭	昭	穆	穆	穆			

堂

孝武崩安帝立祧京兆宣帝復居第一室但宣帝至孝武止六世其次猶在昭穆中始祖仍虛位安帝崩恭帝以弟繼之孝武以上仍六世終恭帝世晉亡宣帝猶不獲正始祖位○晉書言孝武十二年改作太廟正室十四間東西儲各一間合十六間今按自京兆至簡文凡十五帝當為十五室而言正室十四間誤也帝奕已廢為海西公不在廟祀中

按王肅釋天子七廟力主王制三昭三穆之文而晉武帝乃肅外孫故晉世議禮悉遵其說太祖時初建宗廟祀征以下七人爲三昭三穆而特虛太祖位蓋欲俟四世盡祧以宣帝爲太祖也其後多兄弟相繼合爲一世以故廟室雖盈世數未滿又過泥王氏之說太祖之下必欲備三昭三穆而其世數乃不數已祫之帝必欲在位之帝上奉六世故元帝在位祀武帝以上六世而不列惠懷愍于昭穆康帝在位祀明帝以上六世而不列成帝于昭穆簡文在位祀元帝以上六世而不列明成

康穆哀于昭穆孝武在位祀簡文以上六世而不列成  
康穆哀于昭穆至安恭二帝時宣帝宜正太祖之位然  
自孝武至宣世數止六則雖進居第一室猶在三昭之  
列而不得正太祖之位蓋終晉之世未嘗祀及七代雖  
一廟至十六室而太祖之位仍虛宣帝有太祖之稱終  
不獲踐太祖之位亦古今所僅見也按遷毀之禮當論  
已祔之主如康帝時成帝升祔上數至宣帝正及七世  
宣帝宜太祖之位矣乃康帝以弟繼兄不列成帝于三  
昭三穆之內而太祖之位仍虛此何禮也蓋自元帝復

祀豫章不列惠懷愍于昭穆後世遂守爲定制以致迄

晉之亡太祖猶虛位失禮甚矣

元帝旣祀潁川則是潁川至愍帝已四昭四穆

而就元帝言之止三昭三穆也晉世論昭穆皆然

夫兄弟同昭穆合爲一世此

施于士大夫之家則可也若天下大統爲之後者爲之子非三代達禮乎奈何以兄弟論也乃不行刁協之正論而徇賀猶之妄說其弊至一堂之上爲室十五六新鬼踰故羣主雜揉豈得謂之知禮哉○初元帝欲躬祀惠懷廷臣沮之後遂沿爲故事夫簡文于成康爲從父子穆哀爲從祖其不躬祀已爲非禮若元帝于惠懷弟

也乃不肯躬祀何哉生嘗執珪其廷死不執鬯其廟君  
驕臣諂兩者胥譏此端臨馬氏所以極詆其失也

陳祥道藏主說開元禮義鑑曰藏主合在何處按許慎  
五經異義云藏主于廟西壁中備水火災且地道尙右  
鬼神幽陰也又曰藏主何故于室中江都集禮云太祖  
室北壁中堂上無藏主處故于室中也

按神主之制不見于經何休言主狀正方穿中央達四  
方天子長尺二寸諸侯長一尺衛次仲曰右主八寸左  
主七寸廣厚三寸右主父也左主母也漢舊儀后主長

七寸圍九寸帝主長九寸其說多異然正廟之主各藏其室西壁中遷廟之主悉藏太室北壁中去地六尺一寸大戴禮五經異義江都集禮傳述皆然自東漢迄隋唐制與古異而遷主或藏西儲或藏西夾其正廟之主雖各藏西壁而帝后別爲石埴非禮意也○據此則隋唐以前神主皆藏廟室西壁中

後平文帝 鬱律

昭成帝 什翼健  
獻明太子

魏

太祖道武帝 — 太宗明元帝 — 世祖太武帝 — 恭宗景穆帝 未立

高宗文成帝 — 顯祖獻文帝 — 高祖孝文帝

世宗宣武帝 — 肅宗孝明帝 — 孝莊帝

帝系圖



後	魏	孝	文	帝	時	七	廟	圖
	顯祖	高宗	恭宗	世祖	太宗	太祖		

堂

魏明元帝時立道武廟于白登山歲一獻享又立昭成獻明道武廟于白登之西其後代都立宗廟尊平文為太祖至孝文初廟室盈七平文道武明元太武景穆文成獻文凡七主太和十五年帝以道武創業之功高于平文乃祧平文主而尊道武為太祖廟室虛一帝留以自待焉

按魏之諸帝功無高于道武者尊爲太祖宜也但平文稱太祖已閱數世一旦奪彼以與此則非矣且恭穆未登尊位而列之七廟之中獻文本無殊功而加以顯祖之號皆非禮也若夫廟本七室因易始祖而虛一以待已前典未聞孝文號爲賢君而失猶如此甚哉守禮者之鮮也

宋武帝卽位追尊父晉陵郡功曹翹爲孝皇帝立七廟祀其祖考及武帝升祔循昭穆序虛始祖位如魏晉齊高帝興尊其父右軍將軍承之爲宣皇帝亦立七廟

梁武帝受禪廟數如宋齊同堂別室追尊父丹陽尹順之爲文皇帝廟號太祖百世不毀其上三昭三穆以次迭遷

陳依梁制亦七廟 按四代皆言七廟不過廟分七室以祀七世非真有七廟也

北齊文宣帝卽位立六廟尊父齊王歡爲獻武皇帝兄澄爲文襄皇帝一廟世世不毀以上從迭毀之例

後周閔帝受禪立五廟追尊祖肱爲德皇帝父周國公泰爲文皇帝廟號太祖二廟世祀曾祖以上三廟遞遷

後明帝殂號代宗武帝殂號高祖亦世世祠祀

隋文帝革命立四親廟同殿異室祀高祖太原府君曾  
祖康王祖獻王考太祖武元皇帝擬祖遷於上而太祖  
之廟不遷煬帝立建七廟太祖高祖即文帝各一殿准文  
武二祧與始祖俱世世不毀餘並分室而祭

弘農府君獻祖宣帝 懿祖光宣帝 太祖景壽帝 世祖元皇帝

唐高祖 太宗 高宗 中宗

睿宗 玄宗 肅宗 代宗 德宗

順宗 憲宗 穆宗 敬宗

文宗

武宗

宣宗 懿宗 僖宗

昭宗 昭宣帝

帝系圖

唐 初 四 廟 圖

世祖

太祖

懿祖

獻祖

殿

唐高祖武德元年立四親廟追

尊高祖曰宣簡王涼武昭王暕曾祖

曰懿王涼王歆祖曰景皇帝唐公虎

考曰元皇帝唐公昺廟分四室祀

之後尊宣簡曰宣皇帝懿王曰

光皇帝

按經傳皆言天子七廟其言四廟者惟小記爲然夫諸侯猶立五廟而謂天子止四廟有是禮哉然惟三代之興其祖宗世爲諸侯故革命之後卽得備七廟之制若前無所承崛起草澤其祖宗世系且有茫然不知者可拘于七廟之制乎則立四親之廟以祀其高曾祖考亦勢之不得不然者也後世立四親廟者自東漢光武始彼自南頓以上固當追加尊號乃廟祀旋廢而號諡亦竟無所加君子非之魏晉以後亦知追祀四親但于官高者則加尊稱其在布衣末秩率無裒崇彼固輕視其

先以爲不足當王者之稱也不知道追王上祀古典昭然  
安有子孫爲帝王而祖宗猶仍故號者哉唐之獻祖其  
初固嘗稱王西涼而太祖世祖則膺受周命爵以上公  
者也業雖創于文皇基實開于唐國則加之謚號極其  
尊稱孰得而議之竊怪當日立廟之始曷不直以景皇  
爲始景皇爲始祖擬后稷之始封以高文爲祖宗此祖  
文王  
宗武王之意非  
泛言祖宗也擬文武之受命以獻祖爲自出之帝擬  
享禘之高辛乃必虛始祖之位俟之數世之久而後正  
其名乎蓋創業之君固當崇祀四親然亦當論其先世



不可以一法拘也若唐之先人素有爵秩何妨以周室  
之禮推之世豈有既立宗廟而無太祖者太祖謂始祖又豈  
有既稱太祖而猶居第三室者此則泥于四親之過也  
若其後世妄擬咎繇李耳爲遠祖隆以尊稱則尤誕妄  
之甚君子所不道也

太 宗 時 太 廟 六 室 圖

高祖

世祖

太祖

懿祖

獻祖

弘農府君

殿

太宗貞觀九年高祖崩增修太廟中書侍郎岑文本請依王肅三昭三穆之說增祀弘農府君及高祖備三昭三穆而虛太祖位如晉世故事從之乃增回室為六室及太宗升祔祧弘農高宗升祔祧宣帝廟仍六室

玄宗時太廟七室圖

睿宗	高宗	太宗	高祖	世祖	太祖	懿祖
----	----	----	----	----	----	----

殿

先是中宗時尊孝敬皇帝為義宗祔于太廟故自光皇至孝敬為七室及中宗升祔別立孝敬廟于洛州而光皇不遷仍為七室至睿宗崩玄宗用博士陳貞節蘇獻儀遷中宗別廟以睿宗直繼高宗仍為七室

唐初立四親廟祀高曾祖考禮也後因高祖升祔追祀  
弘農府君備三昭三穆不已贅乎夫王制所謂三昭三  
穆者蓋因商周先爲諸侯已祀二昭二穆後爲天子增  
祀二代故據以立文耳非謂創業之君必當備祀六世  
也唐自周迄隋受公爵者三世正與殷周類不知其爲  
唐公時已祀二昭二穆否如已祀及四世則當革命之  
初卽宜增祀二世如殷周禮若先無其制但追崇四親  
足以何必更益以弘農者文本諸人之議所謂泥古而  
不達于義者也

按孝敬皇帝者卽太子弘也生時未履宸極沒乃稱宗  
祔廟此何禮乎後魏景穆太子雖已行之于前然彼太  
武之子文成之父世適相承緣情立制人猶譏之中宗  
非孝敬之子孝敬非承祧之君竟儼然列于七廟何瀆  
禮亂常之甚哉或曰史皇孫不常入序高廟乎曰彼乃  
孝宣之考孝宣無上禰從祖之禮故稱皇考以接世系  
觀其不祖戾太子可知雖與魏景穆相似而較之義宗  
則大有間也夫義宗不當祔而祔中宗不當黜而黜唐  
世制禮之謬一至是哉

按中宗世適相承豈得不耐太廟陳蘇之輩但知諂媚時君竟移別廟而以睿皇繼高宗何悖禮至此蓋緣晉建元時賀循以元帝禰世祖議爲惠懷愍別立廟且援殷之盤庚不序陽甲爲比後凡兄弟相繼者莫不祖循之妄說夫生嘗君臨萬邦不享祀宗廟有是禮哉且安知陽甲之別廟也明嘉靖時議廟制邪人郭希顏請遷孝武二宗于別廟以媚世宗遂獲罪名教而季本爲廟制考義其說正同乃知賀循之妄說流禍未艾也

玄宗時太廟九室圖

睿宗

中宗

高宗

太宗

高祖

世祖

太祖

懿祖

獻祖

殿

開元九年玄宗議增太廟為九室復祀宣皇及中宗詔尊宣皇帝為獻祖光皇帝為懿祖先是已尊景皇為太祖元皇為世祖至是乃立九室祀四祖及高祖太宗高宗中宗睿宗九主

原作圖示

約園刊本

順宗時太廟九室圖

德宗

代宗

肅宗

玄宗

睿宗

中宗

太宗  
不祧

高祖  
不祧

太祖  
不祧

殿

先是中宗時定議以景皇肇基  
唐祚定為太祖與高祖太宗皆  
百世不遷及玄宗崩祧獻祖肅  
宗崩祧懿祖景皇始正太祖位  
及代宗崩祧世祖德宗崩祧高  
宗而中宗睿宗以兄弟分昭穆  
為兩世矣



宣宗時太廟十一室圖

武宗	文宗	敬宗	穆宗	憲宗	順宗	德宗	代宗	太宗	高祖	太祖
----	----	----	----	----	----	----	----	----	----	----

殿

先是順宗崩祧中宗憲宗崩祧睿宗穆宗崩祧玄宗敬宗崩祧肅宗文宗崩祧代宗至武宗崩當祧德宗而于世次為高祖禮官覺其非言禮兄弟不相為後不得分昭穆乃復祧代宗而以敬文武三帝為一世

太祖	高祖	太宗	代宗	德宗	順宗	憲宗	穆宗	宣宗	敬宗	文宗	武宗
----	----	----	----	----	----	----	----	----	----	----	----

殿

宣宗崩以世次當禰憲宗故不  
 禰代宗但增為十二室其後懿  
 宗崩禰代宗僖宗崩禰德宗皆  
 為十二室○唐由高祖迄敬宗  
 多父子相承獨睿宗以弟繼兄  
 而當時定為昭穆故自太祖高  
 文三廟不禰外其下三昭三穆  
 世次秩然自敬文武以兄弟三  
 人相繼而廟室始增自宣宗以  
 從父繼從子而位次始紊蓋中  
 睿以兄弟為兩世敬文武以兄  
 弟為一世故懿宗以還室雖廣  
 至十二祀反減止五世不能備  
 三昭三穆之數矣

按魯僖公以閔公之兄躋于其上而春秋譏爲逆祀三傳皆言先禰後祖何也蓋爲人後者爲之子天子諸侯皆然就魯文公而言閔公祖也僖公父也躋僖于閔是先禰後祖也厥後孔子相魯卒正其禮而春秋書從祀先公則閔仍爲父僖仍爲子矣春秋大義昭如日星自此義不明後之以兄繼弟以從父繼從子者率以生前世次超而上之皆春秋所譏也如晉之元帝愍帝父行也其祔廟在愍帝下是已後乃躋之于上而簡文孝武悉躋成康穆哀上逆禮甚矣至唐宣宗亦躋敬文武三

帝而上之而大臣莫之敢爭君驕臣諂遺譏簡冊及明  
世宗用豐坊等邪說竟以睿宗躋武宗上尤逆禮亂常  
之至乃知夏父弗忌何代無之不獨躋僖逆祀見譏于  
春秋也



唐制三年一禘五帝一禘皆合羣廟之主祭于堂上肅宗以前虛始祖位獻祖以下皆列昭穆故無東向之主代宗初獻懿二祖皆祧太祖始正東向之位後從廷臣言藏祧主于興聖廟

梁太祖革命立四親廟

後唐莊宗卽位追尊三代爲皇帝曾祖曰懿祖祖曰獻祖父曰太祖立宗廟分七室追祀高祖太宗懿宗昭宗及懿祖獻祖太祖合爲七世及莊宗升祔祧懿宗明宗升祔祧獻祖而昭宗以上反不在祧毀之列

晉高帝卽位立四親廟

漢高祖初追祀高帝光武及四親凡六廟

周立四廟如梁晉

按後唐本非唐裔而上祖神堯且列懿昭二宗于昭穆不當祖而祖朱邪自有世系而上禰懿宗反祧懿獻二主子別室不當祧而祧劉氏又遠附高光自居華胄皆不足稱述者也

宋 帝 系 圖

僖祖 順祖 翼祖 宣祖

宋太祖

太宗 眞宗 仁宗 英宗 神宗 哲宗

徽宗 欽宗

高宗

孝宗 光宗 寧宗 理宗 度宗 恭帝

端宗

帝昀



宋 初 太 廟 四 室 圖

宣祖

翼祖

順祖

僖祖

殿

宋太祖建隆元年立四親廟追尊高祖文安府君為僖祖文獻皇帝曾祖中丞府君為順祖惠元皇帝祖驍衛府君為翼祖簡恭皇帝考太尉府君為宣祖昭武皇帝廟為四室祀之

英宗初太廟八室圖

仁宗	真宗	太宗	太祖	宣祖	翼祖	順祖	僖祖
----	----	----	----	----	----	----	----

殿

先是太祖崩增廟為五室太宗崩增為六室真宗崩增為七室及仁宗崩將祔廟孫抃等請增為八室備天子事七世之禮大祖太宗兄弟同司馬光盧士宗請祔僖祖仍為七室合七古廟之制趙抃等則言僖祖雖非始封之君要為立廟之祖今廟數未過七世不當遽遷其主乃增為八室

徽宗時太廟十室圖

僖祖	翼祖	宣祖	太祖	太宗	眞宗	仁宗	英宗	神宗	哲宗
----	----	----	----	----	----	----	----	----	----

殿

初英宗崩太常禮院請祧僖祖  
 祧英宗于第八室學士張方平  
 亦以爲然神宗從之乃藏祧主  
 于西夾室及王安石柄政力言  
 僖祖不可祧詔還僖祖主于廟  
 室而祧順祖仍爲八室神宗崩  
 祧翼祖廟無所增哲宗崩徽宗  
 以弟繼統詔增廟室爲九不祧  
 宣祖議者以徽宗與哲宗同昭  
 穆當上事七世故也此與晉時  
 尋詔仁宗神宗廟世世不祧至  
 崇寧二年詔哲宗以子繼父當  
 自爲一世乃祧宣祖遷哲宗于  
 第八室明年蔡京柄政用王肅  
 九廟議復還翼祖宣祖于廟增  
 室爲十

按宋之有僖祖猶漢之春陵晉之征西唐之獻祖特以  
其爲高祖而尊之耳非真有殊功茂德賢于順翼諸祖  
也七廟旣盈自應以次遞毀司馬光張方平諸人之論  
不誠當哉獨王安石違眾立異必欲取已祧之主而復  
之見韓維等爭之強則益肆暴戾并欲廢太祖配天之  
祀而歸之僖祖其猖狂無忌一至於此夫僖祖與順祖  
孰遠孰近僖祖不可毀順祖獨可毀乎不循次以祧高  
祖而反越次以祧曾祖無是理也且安石果欲以僖祖  
擬稷契乎稷契有賢聖之德而又爲始封之君故殷周

奉爲始祖苟非其儔則親盡而毀禮之宜也旣非王業所基又無燕翼之澤而強擬諸殷周之祖不亦謬哉唐之獻祖固嘗稱號西涼而子孫猶不推爲始祖可類觀已太凡後嗣之子前人情已遠而漸殺奈何不忍于儔祖而獨忍于順祖乎乃若趙抃之言謂雖非始封之君要爲立廟之祖彼順翼諸后反因世近而可抑耶其謂世未踰七禮難遽祧于情爲順顧此爲英宗時言之耳若當神宗之世何不可祧哉況有其廢之莫敢舉也奈何已廢者而復舉之耶

按祖有功宗有德固先王令典然必其君賢聖果若少  
康周宣之中興周成漢文之致治然後可致堂胡氏猶  
謂子孫不當甄別其祖考若無不祧之功德徒以私意  
推崇之則被祧之宗祖能無怨恫故不如循次遞遷猶  
可不獲罪于前人也宋之眞宗惑于天書遺譏萬世神  
宗則日事紛更遂開亡國之釁功德安在哉卽如唐之  
三宗世稱令辟然惟太宗獲世祀玄憲二宗未嘗在不  
祧之列彼固猶有公議也宋自開國至哲宗廟止七主  
而不祧者乃至五主豈盡出公議哉

按先王設祧毀之制雖情以義斷然孝子慈孫于將祧之時必愴然有所不忍非可輕爲進退也徽宗以哲宗升祔旣祧宣祖矣未幾又並翼祖而復之視祖宗之祧毀若置棋然何褻慢不恭若是哉蓋自安石紛更于前蔡京復效尤于後祖宗之進退悉聽權相之指揮寧不獲罪宗廟耶

按宋有景靈宮祀司天保生天尊大帝謂之聖祖史言眞宗夢之帝所有一神自言姓趙名玄朗乃汝始祖明日言于廷臣遂建此宮自僖祖以下悉立廟于其側供

神御爲殿宇之高廣十倍太廟日役四萬人七年而後  
成每郊祀天地先朝獻景靈後告太廟其誕妄不經至  
此視唐之德明興聖更有甚焉而宋臣曾無一人議及  
者吁可歎哉

唐追尊臯陶爲德明皇帝老聃爲興聖  
皇帝立太清宮祀興聖禘祫行禮于此



孝宗時太廟二十室圖

高宗	欽宗	徽宗	哲宗	神宗	英宗	仁宗	真宗	太宗	太祖	宣祖	僖祖
----	----	----	----	----	----	----	----	----	----	----	----

殿

高宗南渡建太廟于臨安如舊制徽宗升祔以與哲宗同昭穆無所祔但增室為十一欽宗升祔祧翼祖高宗升祔以與欽宗同昭穆亦無所祔增室為十二凡九世

寧宗初太廟十一室圖

孝宗	高宗	欽宗	徽宗	哲宗	神宗	英宗	仁宗	真宗	太宗	太祖
----	----	----	----	----	----	----	----	----	----	----

殿

孝宗崩寧宗以嫡孫受禪宗人趙汝愚為相以太祖當正東向之位乃祧僖宣二祖與翼順二祖別廟奉祀而孝宗居第十一室凡八世及光宗升祔無所祧但增室為十二仍祀九世後寧宗崩當祧真宗理宗崩當祧仁宗度宗崩當祧英宗先有詔真仁神三廟世世不遷則寧宗升祔當祧英宗理宗升祔當祧哲宗度宗升祔當祧徽宗但史文殘缺其制莫詳

按禮所謂太祖卽始祖也既尊爲太祖卽當居始祖之位後世特壓于四親故皆虛其位以有待若世數旣遐祧毀適及則遷無功之遠祖而奉創業之先皇誰曰不可宋自徽宗以前已祧順翼宣三祖後雖復祀翼宣在世數固所當毀若僖祖之不祧則熙寧諸臣特迫于王安石之威而不敢異耳非謂僖祖必不可祧也況祖宗以遠近爲親疏近者旣祧而謂遠者不可祧乎以太祖之情言之其親宣祖必更甚于僖祖前祧宣祖時爭者蓋鮮後祧僖祖反羣然爭之何厚于僖而薄于宣乎均

之無功德自當循序迭遷乃世遠者反留世近者反毀致藝祖有太祖之名不踐太祖之位何其謬也汝愚別祀四祖而正太祖東向之位正禮之宜而情之至與漢之尊高帝晉之尊宣皇元魏之尊道武何以異何必守安石之說而力詆汝愚哉厥後明世宗毀德祖而奉高皇正與此類不可謂非禮也惟唐之景帝始封唐公後高祖實由唐公踐帝位則尊爲始祖也固宜

圖	祫	禘	前	以	宗	英	宋
傳	翼	太	仁				
祖	祖	祖	宗				

堂

圖	神	禘	後	以	宗	神	宋
順	真		真	英			
祖	祖		宗	宗			

堂

禮

翼	太	太	仁
祖	祖	宗	宗

宋制三年一禘以孟冬五年一禘以孟夏皆祭于堂上  
英宗以前僖祖在昭穆之列虛始祖位故無東向之主  
神宗時從王安石言以僖祖爲始祖乃正東向位後寧  
宗祧僖祖奉太祖東向

自三年一禘五年一禘之說創于緯書東漢初張純舉  
以告世祖遂據之以定禮合已毀未毀之主而祭于高  
廟蓋自東周之亡二百餘年而禘禮復舉誠盛事也顧  
其爲制以高帝爲始祖而不追始祖所自出實與大禘  
無以異所異者特禘以四月禘以十月耳夫禘以報本

追遠故不特上祀始祖而并及始祖所自出如虞夏之禘黃帝殷周之禘帝嚳卽其人也自西漢韋元成輩誤以所自出爲祀天又舉公羊五年再殷祭之文以爲一禘一禘以故張純因之而東漢之禘上及高帝而止自時厥後禘之名雖存禘之實久亡矣其後鄭康成出堅持祭天之說牢不可破別解春秋之書禘者以爲三年喪畢之祭而晉魏之世遵用之迄于趙宋歷千餘年十有四代而終莫能破其說

魏晉宋齊梁陳後魏北齊後周隋唐後唐周宋凡十四代

所紛爭而莫決者不過歲月之疏數耳乃主鄭氏之說

者謂前三後二禘四十二月而禘一十八月而禘主  
徐邈之說者謂前二後三禘三十月而禘三十月而  
禘紛紛藉藉各持一說以求合乎五年再殷祭之文而  
昧追遠報本之大義此與兒童之見何殊蓋自鄭氏解  
經凡大傳小記祭法中庸儀禮詩序國語論語所言禘  
者盡指爲祀天其王制祭義祭統所言者則指爲夏商  
時祭獨春秋所書二禘不可解爲祀天乃別爲三年喪  
畢之說以疑誤後人而其書盡頒于學官學者童而習  
之皓首而莫悟其非乃至廟堂制禮亦遵之而不敢變



豈不深可歎息哉鄭氏旣以禮之言禘爲祭天至明堂位明言季夏六月以禘禮祀周公于太廟下備陳天子之盛儀而祭統亦言賜魯重祭外祭則郊社內祭則大嘗禘鄭知此不可言祭天乃不敢措一語而止以禘爲祭嗚呼先王報本追遠之大典爲傳註所汨沒而不得伸明于後世如鄭氏者豈非先王之罪人哉

烈祖 太祖父

太祖 尤赤

察合帶

太宗 定宗

睿宗 憲宗

世祖

裕宗 顯宗

順宗

武宗

明帝 順帝 文宗 寧宗

泰定帝

仁宗 英宗

成宗

按尤赤察合帶及睿宗裕宗顯宗順宗皆未為天子亦列于帝系者以嘗入祔太廟不可略也

元世祖時八廟圖

烈祖	太祖	太宗	皇伯考 <small>光赤</small>	皇伯考 <small>察合帶</small>	睿宗	定宗	憲宗
----	----	----	--------------------------	---------------------------	----	----	----

世祖至元三年燕京太廟成中  
 爲入室祀烈祖以下八人實止  
 四世八年秋太廟柱朽遷諸主  
 于饌幕殿二十一年太廟正殿  
 成奉安神主其制前爲正殿後  
 爲寢殿分七室尋附明孝太子  
 于廟御裕○按史先建太廟八  
 室實祀八人後改建新廟止七  
 室不知所祧何主○宋以前神  
 主率用栗木元始易以黃金故  
 仁宗武宗及慈聖后主皆被竊

厚帝圖考

約園刊本

武宗時太廟七室圖

裕宗 世四	世祖 世三	睿宗 世二	太祖 世一	順宗 世五	成宗 世五
----------	----------	----------	----------	----------	----------

殿

武宗即位追尊其父為順宗祔主太廟遷太祖室居中餘左右並列皆南向自元以前廟室皆西上以次而東至是始以中為上明世因之○宋以前廟皆無寢世祖改建新廟復前廟後寢制正殿東西七間南北五間中分七室寢殿東西五間南北三間環以宮城四隅重屋正南及正東正西各有五門

英宗時新廟圖

夾室	仁宗 <sub>世六</sub>	武宗 <sub>世六</sub>	成宗 <sub>世五</sub>	順宗 <sub>世五</sub>	太祖 <sub>世一</sub>	睿宗 <sub>世二</sub>	世祖 <sub>世三</sub>	裕宗 <sub>世四</sub>	夾室
----	------------------	------------------	------------------	------------------	------------------	------------------	------------------	------------------	----

殿

英宗至治三年增廣廟制別建大殿一十五間于廟前以舊廟為寢殿中三間通為一室餘十間各為一室以東西兩旁為夾室室東西橫闊二丈南北入深六間每間二丈○先是廟止七室武宗崩耐東第三室仁宗崩無室可耐乃結綵殿于東壁祭之故英宗特廣其制

按世祖初建太廟崇祀者八人及武宗更室次八人之  
中止存太廟睿宗二主將世祖改建時去之耶抑卽武  
宗去之耶夫太廟之中祀及朮赤二人于禮固濫若太  
宗及定憲二帝固統緒相傳者也寧可廢而不祀哉進  
其私親謂睿宗退其常履帝位之主失禮甚矣○廟室以  
中爲尊得禮之正無可議者但旣奉太祖居中餘當左  
昭右穆乃列其高曾祖三世于右而以父若叔父列于  
左此何禮乎此泰定時更定廟室所以有劉致之議也

秦定帝時太廟十室圖

英宗穆	顯宗	順宗穆	成宗	世祖穆	太祖	睿宗昭	裕宗昭	武宗昭	仁宗
-----	----	-----	----	-----	----	-----	-----	-----	----

泰定帝即位尊父晉王為顯宗  
 將祔廟博士劉致以廟中世次  
 失序獻議于朝詔如其言更正  
 後泰定帝崩文宗以其篡弒不  
 殿祔廟并黜其父顯宗主順帝時  
 以文宗弒其父明帝黜其主

按睿裕顯順四宗皆未履宸極不當入廟者也以子爲天子遂皆祔廟而太宗定宗憲宗反不獲與焉違禮甚矣顯順二宗雖成宗之兄但未登尊位不當居其上竟儼然超而上之昔魯僖繼閔爲君後躋其上春秋猶譏之況生未爲君者乎當時劉致亦有此議而廟堂不從厥後文宗繼統以泰定弑君黜顯宗不祀而順宗乃其祖居廟如故



德祖 懿祖 熙祖 仁祖

明太祖 成祖 仁宗 宣宗 英宗 憲宗

孝宗 武宗

睿宗 世宗 穆宗 神宗 光宗

熹宗

莊烈帝

帝系圖

惠宗代宗嘗登帝位惠宗不祀  
代宗祀于陵故不入圖睿宗雖  
藩王已祔太廟故列于圖

明 初 四 廟 圖

德祖廟

懿祖廟

仁祖廟

熙祖廟

太祖洪武元帝追尊四代  
考妣為帝后高祖曰德祖  
曾祖曰懿祖祖曰熙祖考  
曰仁祖建四廟于闕左祀  
之廟與主皆南向

洪武時太廟九室圖

			熙祖	德祖	懿祖	仁祖		
--	--	--	----	----	----	----	--	--

寢廟

太祖既建四廟洪武九年詔更建太廟仍為同堂異室之制前為正殿後為寢殿俱翼以兩廡寢殿九間分為九室德祖居中餘以昭穆左右並列主皆南向四時及歲暮祭于正殿德祖仍居中南向懿祖東西向熙祖居西東向仁祖居懿祖下亦西向不迎神主但設衣冠于神座祀之○按古者主藏于室祭即在室中至西漢時始祿祭于堂上然堂即室之堂未嘗別有正殿奉祭也至至是制度又一變

廟制圖考

約園刊本

孝宗時太廟九室圖

英宗	仁宗	太祖	熙祖	德祖	仁祖	太宗	宣宗	憲宗
----	----	----	----	----	----	----	----	----

寢廟

先是太宗遷都北京立廟如南  
京制其地在承天門內端門外  
與古左廟右寢制合後太宗仁  
宗宣宗英宗升祔九室已盈及  
憲宗崩詔議祧毀制吏部侍郎  
楊守陳請祧德祖并懿熙二祖  
祀仁祖以下為七室俟他日祧  
仁祖則奉太祖為始祖禮部尙  
書周洪謨等力主宋王安石不  
祧僖祖議乃祧懿祖而建祧廟  
于寢殿後以藏祧主

世宗時九廟圖

太祖

虛

成祖

宣宗

仁宗

憲宗

英宗

武宗

睿宗 孝宗

廟制圖表

約園刊本

先是孝宗崩祧熙祖武宗崩祧仁祖獨德祖以宋僖祖  
例不祧至嘉靖十年世宗欲太祖正始祖位乃祧德祖  
而太祖始居寢殿中室十四年春詔建九廟如周制明  
年冬工成太祖廟居中太宗居東第一廟世世不祧虛  
其西第一廟俟他日奉有功德者仁宗而下分昭穆以  
次而南十七年夏尊太宗爲成祖尊父獻帝爲睿宗祔  
太廟以與孝宗同昭穆合爲一廟

自東漢創爲同堂異室之制先王七廟九廟之規模遂  
不獲覲閱千五百餘年至世宗而一旦復之豈非卓然

傑識哉乃未幾而遭災既災而不復重建仍爲同堂異室之制則無識甚矣然世宗之建九廟是也建九廟而耐睿宗則非也此其事有二失焉夫睿宗固藩王也生未君臨天下没而享祀廟中可乎哉獻帝固不當稱宗一旦入廟稱宗而與孝宗同廟尤非也夫獻帝雖孝宗弟武宗從父實兩朝藩臣也乃與孝宗並尊而且躋武宗之上庸非春秋所謂逆祀乎故卽天不降災而大典終不光也蓋所貴乎九廟者以諸帝各居一廟旣得以序昭穆且得以別男女無雜處堂上之嫌也若二帝可

以共廟則諸帝亦可以同堂與前代之制何異哉然則如何而可曰惟移獻帝別廟去睿宗之稱則九廟之制正而九廟之位次亦正矣其如帝之剛愎何哉



世	宗	重	建	太	廟	九	室	圖
睿宗	憲宗	宣宗	成祖	太祖	仁宗	英宗	孝宗	武宗

寢 廟

嘉靖二十年四月九廟災詔重建遂復同殿異室之制二十九年孝烈皇后崩祧仁宗附后于廟後穆宗崩祧宣宗神宗崩祧英宗光宗崩祧憲宗熹宗崩祧孝宗廟嘗九室先是隆慶萬曆初言官多請移睿宗別廟皆不聽○按自同堂異室之制興惟東漢止七室晉及唐宋皆無限數至明定以九室視晉唐宋為優

按自古天子祔廟乃有祧禮未有皇后祔廟而祧祖宗者有之自明世宗始逆禮甚矣論者謂睿宗入廟眾議不允帝慮萬歲後必祧睿宗故先及身祧仁宗俾後人不得變易云

明 四 時 禘 祭 圖

德祖

憲祖  
宣祖  
仁祖

熙祖  
英祖

世 宗 時 禘 祭 圖

太祖  
高宗  
肅宗  
世宗

太祖

明初無大禘之祭惟四時孟月及歲暮禘祭于正殿以南向爲尊世宗後四祖盡遷奉太祖居德祖位尋詔每歲季冬中旬行大禘禮仍奉德祖居尊懿祖以下如前時禘禮世宗嘉靖十年四月始行禘禮于太廟十五年亦如之二十年四月九廟災詔暫停後遂不復舉

禘之爲祀本以追始祖所自出其典最隆必若商周之帝嚳始足以當之苟無其人寧缺而不舉宋神宗曰禘者本以審諦祖之所自出秦漢以來譜牒不明莫知其所本則禘禮固可廢也遂詔停禘祀至哉言乎豈非干

古之傑識乎明之宗廟本無始祖始祖且不知何論始祖所自出洪武時侍臣答祿與權請舉禘禮爲禮官所格正以不知其人也使此禮當行太祖已行之矣何待嘉靖之世哉旣無其人而虛設皇初祖帝之位此何禮也夫祭之爲義以子孫之精神感格祖考之精神故易有取乎萃今我且不知爲何人而謂其人必來格有是理乎夏言輩固不學無術而議者猶或稱之斯誠無識之至者也

按後代之制禮悉取法于周不知周之祖宗實與後代

異如周以后稷爲始祖則推之配天宜也後代之始祖  
有若后稷者乎周以帝嚳爲自出之帝則推之享禘宜  
也後代自出之帝有若帝嚳者乎周以文王爲始受命  
之君則推之配上帝宜也後代開創之君其祖考有若  
文王者乎數者無一焉而事事欲取則之多見其無識  
也蓋周非特世爲諸侯抑且代有聖哲故禘郊祖宗諸  
大典行之而悉宜自封建之法廢天下無有國之君其  
初登大寶者非權臣篡位則布衣崛起當其微時原不  
知有始祖故一旦在位故尊崇之而不可得不得已爲

立四親廟祀其高曾祖考而特虛始祖位待數傳後四祖盡祧以開創者爲始祖其所推爲高祖居第一室者不過以世次居尊故特崇之非卽以爲始祖也故嘗在迭毀中若旣推爲始祖則當世世不祧安得與諸祖迭毀哉後代若魏若晉若宋齊梁陳若北齊後周若隋若宋若明莫不虛始祖位以待創業之君不幸國祚淺短多未及正位而天命已移其享國久者率在百年之外方獲正始祖位而其前數世廟中實無始祖始祖且無安得有自出之帝一切禘郊諸禮不行則缺典行之則

無其人其時之儒者猶且執古義而曰某帝可配天某  
帝可享禘某帝可祀明堂多援前世姓同而貴顯者以  
爲卽其遠祖其時之君非不知說之無稽又非不知嘗  
所崇祀之祖不足當此禘郊大典而惑于儒臣之浮議  
往往姑就其說應之嗚呼宗廟之內且不知世祖爲何  
人而欲肇舉大典以合周制不亦愚哉後代旣建宗廟  
不立始祖者自西漢始彼于祖豐公父太公尙不知其  
名何論高曾以上其不立也無可立也獨唐以景皇爲  
太祖以其始封唐公代有爵命可方古之諸侯耳其他



率無始祖可考則四親之廟不得不遞遷然天下有既立宗廟而無始祖者哉有始祖而正位于數世之後者哉然則當何如曰創業之君其家必有常祀之祖卽推其最尊者以爲始祖其下祖考各立廟祀之而復古七廟制他日創業者升祔尊居一廟與始祖之廟俱百世不遷其他以次遞遷一如周制郊天則創業者配大禘則始祖居東而禘卽奉始祖之父庶乎其可也

右廟制圖考一冊雖不分卷數但自夏殷迄明歷代廟制皆備其爲足本可知案四明張氏新刊石園文集首載劉坊鰲石所撰萬季野先生行狀謂季野遺著多爲輕薄所竊其廟制圖考四卷儒林宗派八卷讀禮通考九十卷刻於徐氏傳是樓云云今傳是樓刻本搜覓經年訖無所獲則此手鈔本得不珍若球圖邪

此冊凡八十九葉每葉廿行行廿四字雖出兩人手跡楷法均極古拙檢查昭代名人尺牘景印季野先生手札一通核其筆法與此冊卻多似處此冊縱非先生親

自書寫亦其羣從子姓或門弟子輩之效法先生者所  
書又細審紙質的是順康間物而每紙皆印邊闌合口  
處又畫有魚尾尤足想見先生當年著述之勤己壬午  
九月吳峙