

中西醫粹

上海千頃堂書局發行

後附
春溫
痢症
三字訣

新津童慈菴先生

鑒定

蜀都茂亭氏羅定昌甫述
西岐紹棠氏王 釗參訂

男女均有腎臟說

外腎。舉丸也。內腎。腎也。即丹田也。命門也。男子以藏精。女子以繫胞胎。腎之一臟。男女皆有之。男子為陽。有勢以外挺。女子為陰。無勢而內含。內經曰。鬚本於勢。女子無勢。故無鬚。八卦內以坎配腎。外畫兩陰。中畫一陽。以真陽伏於陰中。水始不寒。生始得遂。古人辨論臟腑。以外腎之舉丸兩枚。指稱為腎。並云腎只一耳。何以有兩。其左者為腎。其右者為命門。男子以藏精。女子以繫胞胎。歷來論註名賢。悉依其舊。且有以兩舉丸分配水火者。其說皆謬妄也。彼既以兩舉丸為腎。並云男子以藏精。女子以繫胞胎。則是男女皆有。試執斯說以問古人。女子舉丸在於何處。其繫胞胎者。果是何物。當亦啞言自笑矣。內經曰。足少陰腎脈。起於足小指之下。其直者從腎上貫肝膈。入肺中。循喉嚨。夾舌本。又曰。任脈起於胞中。又曰。腎脈起於少腹以下。骨中央。女子入繫挺孔。其絡循陰器。合

纂間

前後陰交界處

其男子循莖下至纂與女子等。又曰。衝為血海。任主胞胎。又曰。衝

脈任脈督脈皆起於中極之下。上走闕元。下會總筋。分行前後。按中極一穴在

臍下四寸。闕元一穴在臍下三寸。闕元中極交會之處。即氣海也。即丹田也。即

腎臟與命門也。衝任督三脈皆起於胞中。胞中非腎臟乎。經別腎之名。而謂之

督脈者。以總督一身之元陽。由下骨中央起。女子循陰器。男子循莖。繞臀後。貫

背脊。由巔頂入腦。可見胞中一穴。乃男子藏精。女子繫胎之所。真腎臟也。如以

舉丸為腎。豈男子該五臟。而女子獨該四臟耶。夫臟者藏也。心肝肺脾皆藏於

腹內。而腎臟獨露於腹外。有是理乎。內經曰。女子七歲腎氣盛。二七天癸至。三

七腎氣平均。四七筋骨堅。五七陽明脈衰。六七三陽脈衰。七七任脈虛。太衝脈

衰少。天癸絕。地道不通。故形壞而無子。丈夫八歲腎氣寔。二八腎氣盛。三八腎

氣平均。四八筋骨隆盛。五八腎氣衰。六八陽氣衰。七八天癸絕。精少腎衰。八八

齒髮去。可見腎之一臟。男女皆有。非舉丸也。實氣海也。闕元也。丹田也。腎與命

門亦猶有位無形之臆中三焦也。

昌繪丹字圖時未見合信氏所繪男子膀胱圖之精囊女子子宮圖之精珠與王勳臣所繪膀胱圖之精道闕疑處故以腎臟為有至一水一火之說雖有其理但腎中

目得此火而能視耳得此火而能聞手足得此火而能運動譬之鰲山燈中列炬燭而外邊之坐者卧者飛者走者無一不動合自然此火一微得受其燭者猶能動舞不得受其焰者忽然停止此火一熄則行止俱滅腎火之在人身亦猶是也勢與舉丸古人謂之外腎可見有外腎者必有內腎或又以腰之兩枚為內腎者不知腰為腎腑內經謂之小心在腹之後未在腹之前不得指以為腎也仙經以丹田為至寶丹田氣海關元即男女之腎臟命門也丹田之丹字恰合男女腎臟命門之形繪圖於後當必有能辨之者

以丹田為男女腎臟此昌擬議之說也未能確見其形不敢指為何狀歷十餘年後始見西醫合信氏所繪膀胱圖上附有精囊一圖又繪有子宮一圖附註精珠又見直隸王勳臣所繪膀胱圖於精道一處闕疑以待精囊子宮均在尻骨盤中膀胱之下直腸之上始悟腎之一臟男子即精囊也女子即子宮也男子以藏精女子以繫胞胎古人真不我欺矣得此數圖丹字圖方有證據閉門造車出門合轍何快如之丙戌陽生日識

易象陰陽臟腑全圖說 圖另繪

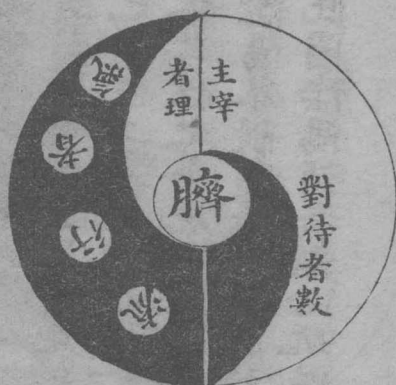
人身一小天地也。易象陰陽九宮八卦。天干地支時節氣運。無一不蘊於胸腹之中。以脈絡為貫串。以氣血為流通。順行者生。逆滯者病。敗絕者死。理之常也。昌酷嗜岐黃。以為臟腑病機。必與乾坤合撰。遍詢醫流。卒無知者。迺取靈樞素問。與義文易象。互相揣摩。十餘年來。恍然有悟。且若有為牖之者。因繪圖立記。並分出十層看法。用以就正四方。非敢自以為是也。然按圖索解。覺天地陰陽。干支卦象。時節氣運。臟腑病機。瞭如指掌。爰署其名曰。易象陰陽臟腑病機。指掌全圖。如蒙

高明之士。指其疵謬。進以精深。則幸甚。

天之體圓。故以十二支配合之。臟腑列入圓圖。以象天地之體方。故以八卦配合之。臟腑列入方圖。以象地。戊己為天地之門戶。分寄於奎璧角軫。在人身為脾胃。己脾在巽。戊胃在乾。總天地人三才之妙用。繪於一圖。不唯天下之病機。莫能外。即天下之至道。亦莫能外也。特為表而出之。

也。坤體坎用者，水在地下也。離體震用者，日生於東也。坎體兌用者，月生於西也。艮體乾用者，少男老而為父也。巽體坤用者，長女老而為母也。兌體巽用者，女用長而不用少也。震體艮用者，萬物出乎震而成乎艮也。震未出土為艮，艮未入土為震。震艮雖是兩卦，實是一卦。冬自艮終，春自艮始。此艮之所以成終而成始也。識得體用，可以談醫。區區指示病機，尚不足以盡此圖之妙也。

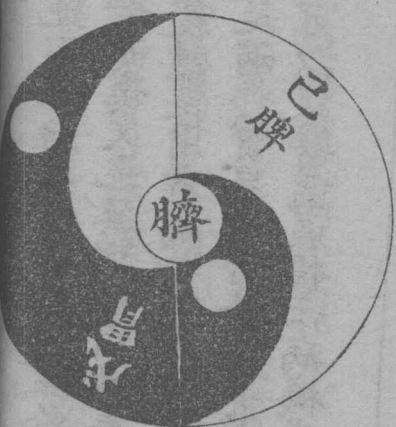
第一層看法



乾曰乾元，坤曰坤元，是一元者天地之功用也。人未賦氣，乃為無極。人甫賦氣，即為太極。非調太極一極，無極又一極也。此一元所以為第一層。

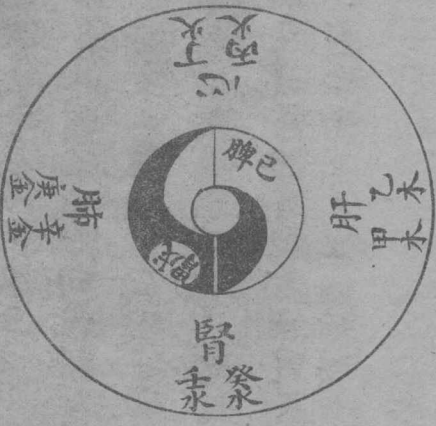
此聖人作易之原也。伏羲之易以數，文王之易以氣，周孔之易以理。日月往來，寒暑變遷，無一不具於此圖之中。雖曰陽極生陰，陰極生陽，而陽未極時，陰已暗，長陰未極時，陽已潛生。二氣之流行，寔是一元之鼓盪也。人身之太極亦如之。中分黑白二路，白路者，性之善也，黑路者，習之惡也。未發時皆蘊於中，唯恃理以為之主宰。雖曰陰陽界限，寔是人禽關頭。人之所以異於禽獸幾希者，在這個地位。若果能將此圖陰陽消長潛心玩味，自然洞悉易理，暢曉陰陽，不僅關乎病機已也。

第二層看法



一元未分是為太極兩儀。初判即成戊己。戊己者，天地之根，陰陽之本。生人之性命也。戊己在人身為脾胃。此戊己所以為第二層

第三層看法



義皆兩儀也。即戊己也。天地未分以前。是為太極。陰陽既判而後。即成兩儀。在八卦為乾坤。在天地為戊己。在人身為脾胃。戊陽氣也。己陰氣也。陽氣由地而上升。陰氣由天而下降。坎水在先天坤地之位。所以上納乎戊。離火在先天乾天之位。所以下納乎己。此分陰分陽。迭用柔剛之妙諦也。萬物由土而生。戊己乃中央之土。分寄於奎璧角艮。所以為天地之門戶也。

萬物生於土。五行亦生於土。土以兩儀生四象。故曰二五之精。妙合而凝也。五行分屬五臟。此五行五臟。所以為第三層。

五臟之生。皆本於土。由己脾而戊胃。陽根於陰也。由戊己而庚辛。土生金。是肺生於脾胃也。由庚辛而壬癸。金生水。是腎生於肺金也。由壬癸而甲乙。水生木。是肝生於腎也。由甲乙而丙丁。木生火。是心生於肝也。由丙丁而戊己。火生土。是脾胃生於心也。萬物出乎土。而仍歸乎土。土之功用極大。所以人身之生。死亦以脾胃為主。斷脈經曰。有胃氣則生。無胃氣則死。此之謂也。

第四層看法



五臟者陰之體也
陰極生陽故六腑
附之合三焦為十
二經絡上應天干
地支五行八卦此
臟腑分配所以為
第四層

第五層看法

腑皆配於天。天至高也。故以離心居乾位。地至卑也。故以坎腎居坤位。包絡輔心。三焦輔肺。肺與大腸相表裏。心與小腸相表裏。三焦有位無形。包絡有形無位。大小腸位高而體下。心藏於肺底。仍是空位。道經曰：赤肉團上有一無位真人。所以離午之心。坤申未之三焦。小腸。癸巳辰之包絡。大腸。均在身半以上。有其位而無其物。此天之所以空也。肝胆腎膀胱脾胃。分隸足之六經。與大小腸同處腹中。為膈膜下物。此地之所以實也。



三焦附於臟腑實

有徹上徹下之權

心腎分達上下更

有相維相繫之妙

功用甚鉅此三焦

心腎所以第五層

三焦各有部位。上焦在膻中。中焦在胃。下焦在脾。宗氣起於上焦。營氣起於中焦。衛氣起於下焦。此營衛之所由來也。三焦之脈均止於膻中。膻中一穴如煽火之風。匝氣由此而起。氣仍由此而終。任你扯來扯去。總不能出這個匝外。人身氣血晝夜環流不息。寔賴此胸中大氣。斡旋於其間。大氣一衰。則百脈停止。三焦不能升降。五臟失其灌溉。神機化滅。氣立孤危。如之何其可也。至於腎臟丹田。另有圖說。茲不重贅。

第六層看法



氣行於陽。血行於陰。氣血之流行。原隨四時而變化。天地之氣。更人身之氣。亦更此二十四氣。流行所以為第六層。

第七層看法

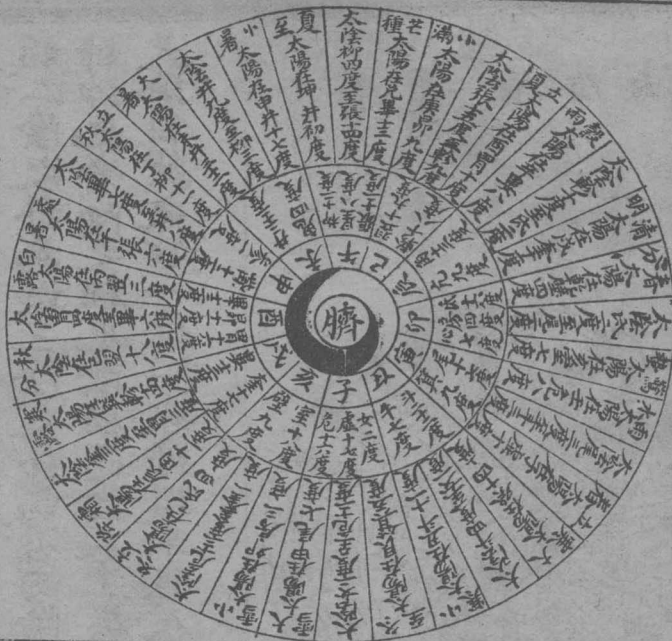


為六陽為乾乾也者。陽之極也。陽極而陰生矣。一陰生於夏至。一陰之卦為姤。二陰之卦為遯。三陰之卦為否。四陰之卦為觀。五陰之卦為剝。六陰之卦為坤。坤也者。陰之極也。陰極而陽又生矣。由泰而否。由剝而復。此陰陽消長之機。天地自然之妙。一往一來。循環不息。人身之氣血亦如是焉而已。

日月運行一日一週。天人身氣血亦一日一周。天脉行之丈尺。即日月行之丈尺。此脉息丈尺。所以為第七層。

第八層 看法

人身之氣應日 人身之血應月 日月纏度所會之時 即人身氣血所會之時 依



時認脈消息自真此星宿纏度所以為

人一呼脈行三寸。一吸脈行三寸。一呼一吸為一息。脈行六寸。每日百刻。計一萬三千五百息。脈行八百一十丈。寅時行於子腎。卯時行於亥膀胱。辰時行於戌胃。巳時行於酉肺。午時行於申三焦。未時行於未小腸。申時行於午心。酉時行於巳包絡。戌時行於辰大腸。亥時行於卯肝。子時行於寅胆。丑時行於丑脾。自寅至未。血附氣行。自申至丑。氣附血行。每日寅時。百脈皆朝於肺。如水之潮海。旋來而旋去。不可以為專主也。每日十二時。脈行部位。及所行文尺。當以此說

看注
常食食文天地未有天地氣變而人



身之氣不變者此常變氣運所以
為第九層

日除月小六日僅三百五十四日所
日度積以為閏總以三百六十度算
為一週。天人身一日一週。脈行三
百六十度與天之度數相符合。每月
太陽所到之宮。即人身每日每時氣
行之處。每月太陰所到之宮。即人身
每日每時血行之處。萬古之人事一
年之氣象也。一日之氣象。萬古之始
終也。若能把萬古看作一日。吾身看
作天地。則萬事萬物不在天地而在
我矣。此窮理盡性。以至於命之學也。

第十層

看法

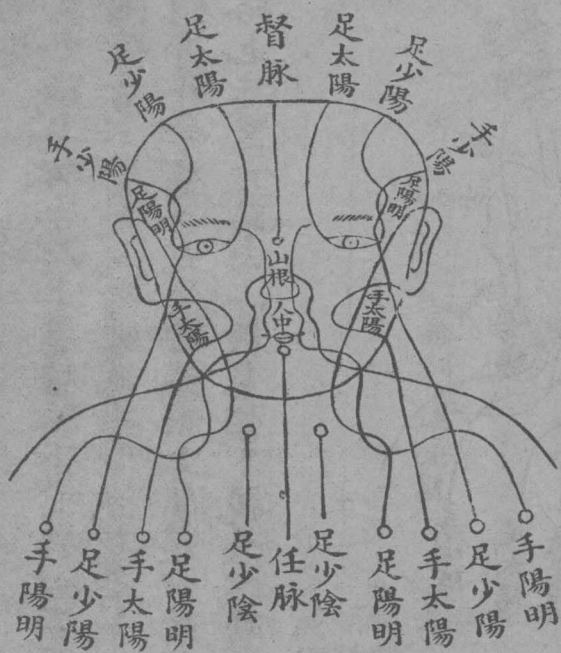
天地氣運寒煖不同人身疾病重輕各別但各經有各經之主



病不以內傷外感而或異此臟

四時之間各有主氣。化氣及有形主氣無形主氣。寅卯辰為春，為木。巳午未為夏，為火。申酉戌為秋，為金。亥子丑為冬，為水。此四時有形之主氣也。無形之主氣。子丑月則為寒水，寅卯月則為風水，辰巳月則為君火，午未月則為相火，申酉月則為濕土，戌亥月則為燥金。至於化氣，初氣則己亥厥陰風木，二氣則子午少陰君火，三氣則寅申少陽相火，四氣則丑未太陰濕土，五氣則卯酉陽明燥金，六氣則辰戌太陽寒水。四季之土各旺一十八日。未到十八日以前，仍隨四時。

頭前正面容絡圖

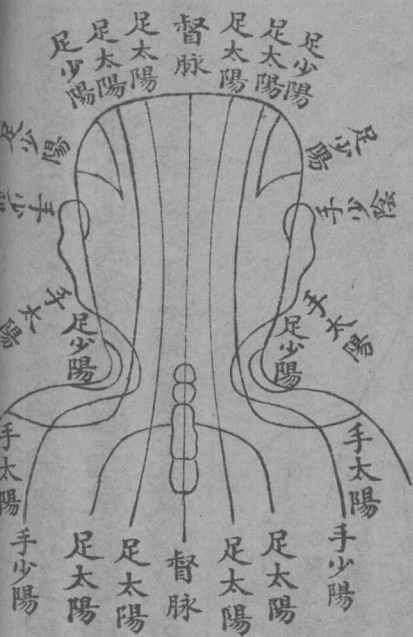


病之情狀千變萬化圖中不能悉指僅以五臟六腑之有關係者舉之於此
錄但其中有虛有實有熱有寒必須求合四診始無錯誤至於十二經脈各有
主病此圖雖未盡括然總不能外此病機或一經而兼有數病或數經而合成
一病仔細辨晰自然用藥得宜如是之開鎖如矢之破的誠易事也

頭前正面經絡圖說

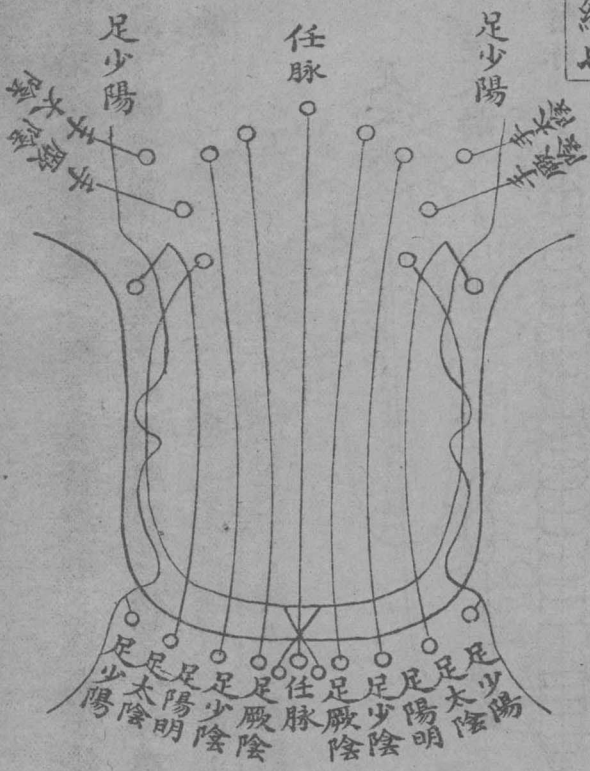
頭之正面分為五路。其中路上嘴唇以上屬督脈。下嘴唇以下屬任脈。此中路脈絡也。其第二路目內眥旁上屬足太陽經。鼻孔下繞齒屬手陽明經。此為第三路也。其第四路兩顴骨外旁屬手太陽經。頭側上屬足少陽經。繞耳前後屬手少陽經。此為第四路也。其第五路由山根鼻額下繞齒環唇屬足陽明經。此第五路脈絡也。

頭後項頸經絡



頭後項頸。分為七路。其中路屬督脈。唯兩旁第二路屬足太陽經。其餘第三路四路五路。皆屬足少陽經。頸前中路屬任脈。二路屬足陽明經。三路屬手陽明經。四路屬手太陽經。五路屬足少陽經。六路屬手少陽經。七路屬足太陽經。項後中路屬督脈經也。

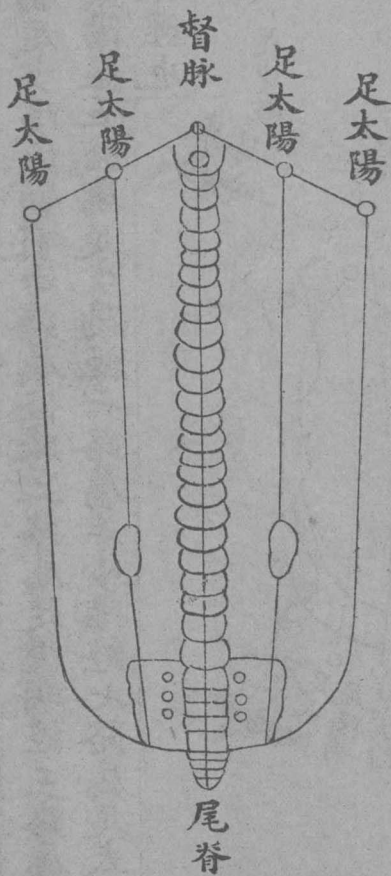
胸 腹 經 絡 圖



中西醫粹

九

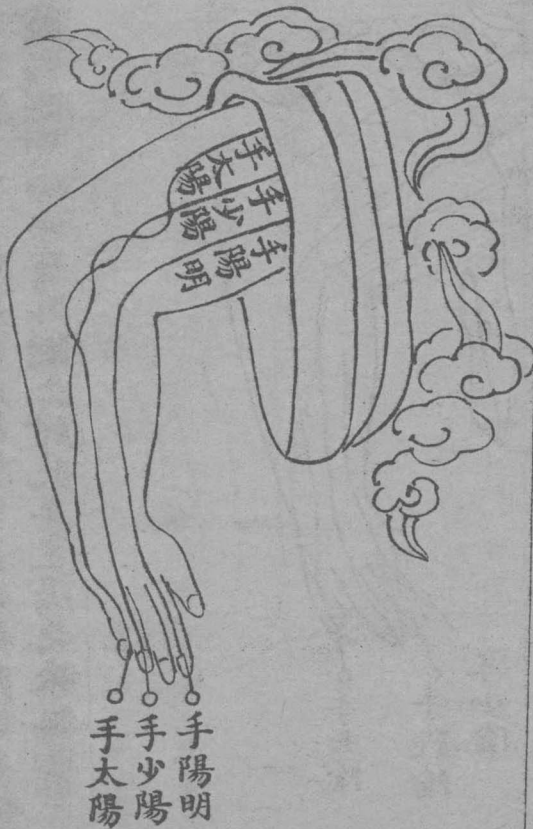
脊 背 經 絡 圖



胸腹經絡說
 胸腹之中路屬任脈。兩旁第二路屬足少陰腎經。第三路屬足陽明胃經。第四
 屬足太陰脾經。乳下脇上第五路屬足厥陰肝經。脇後第六路屬足少陽胆經。
 此胸腹之經絡也。

手 膊 臂 外 經 絡 圖

脊之中路屬督脈經。脊之兩旁第二行屬足太陽膀胱經。第三行分屬手太陽小腸經。以脈絡相連也。至經絡之位則第二行第三行俱屬足太陽膀胱經。以手太陽之脈起於手而終於耳也。

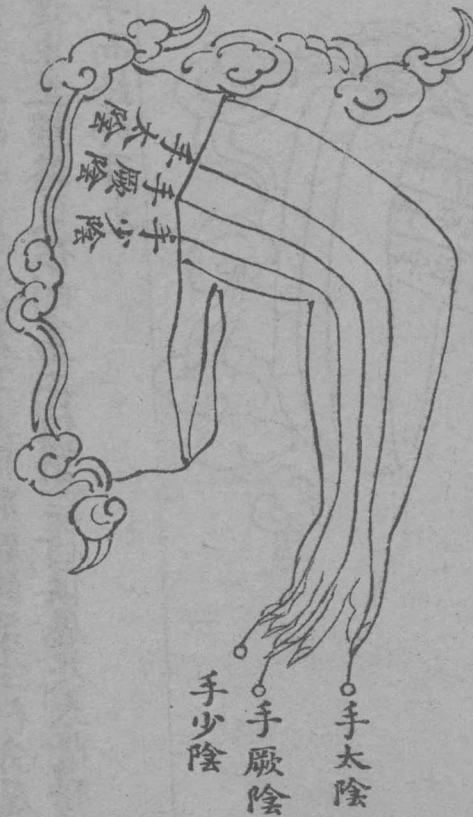


手陽明
手少陽
手太陽

手膊臂外經絡說

手太陽之脈起於手小指。手少陽之脈起於手小指次指之間。即無名指也。手陽明之脈起於手次指內側。均由手臂外側上肘。此手三陽之脈絡也。

手膊臂內經絡圖



手太陰之脈起於中焦終於手大指內側爪甲根。手少陰之脈起於心經終於
 手小指。手厥陰之脈起於臆中終於手中指均由肘下。手臂內側。此手三陰之
 脈絡也。

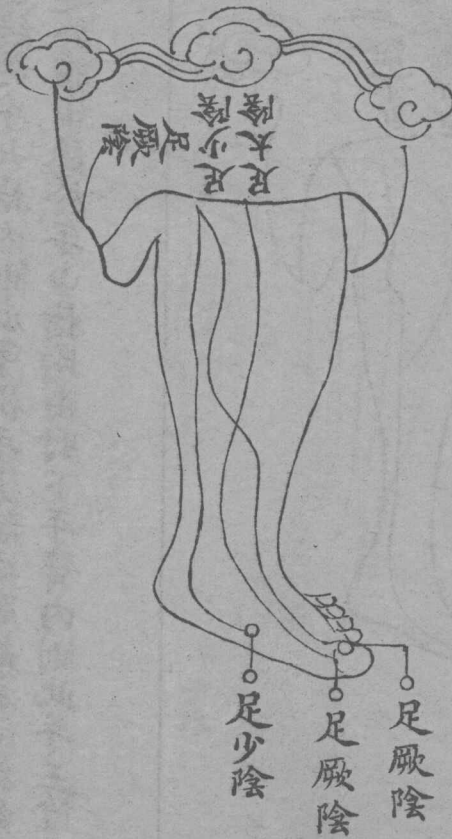
足 膝 外 經 絡 圖



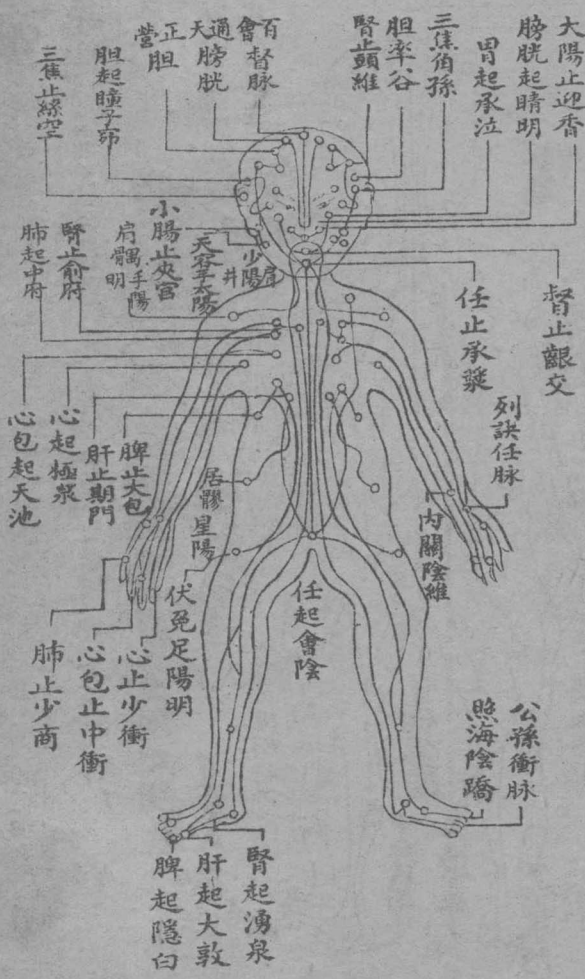
足膝外經絡說

足太陽之脈起於目內眥終於足小指外側足陽明之脈起於鼻頰山根處終於足大指足少陽之脈起於目銳眥邊終於足小指次指之間均由腰脇胸腹下行出膝外貫足肚此足三陽經脈絡循行之部位也

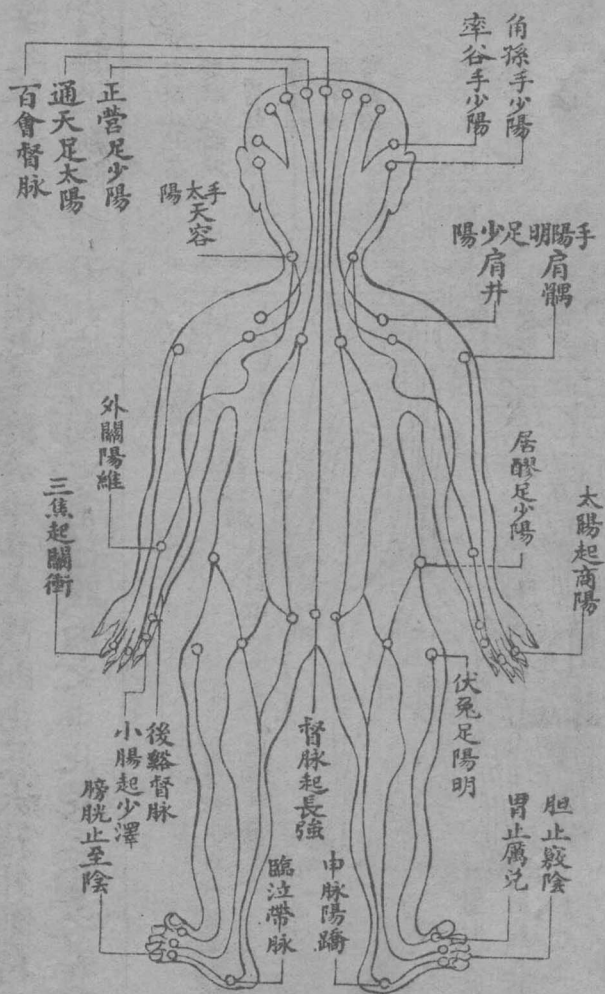
足膝內經絡圖



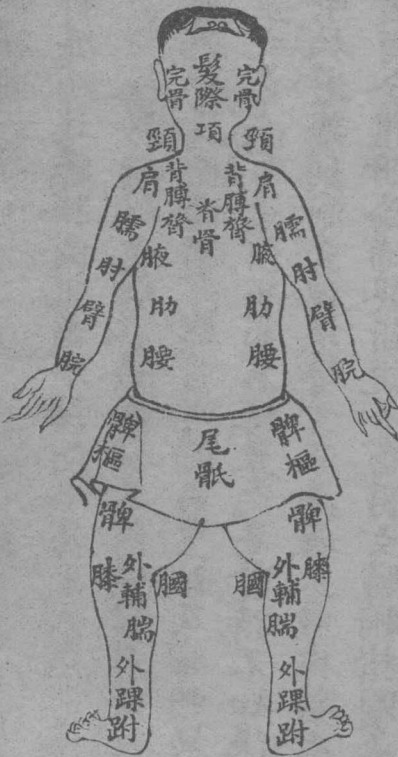
足太陰之脈起于足大指。終於舌根下。足少陰之脈起於足小指。由足心上而行。足厥陰之脈起於足大指之端。終於中焦。太陰則由足大指外側行股內。少陰則繞行膝後。厥陰則由大指外側之前行股內之中。此足三陰之脈絡也。



背 面 諸 經 起 止 全 圖



背面骨度部位圖



正面骨度部位圖



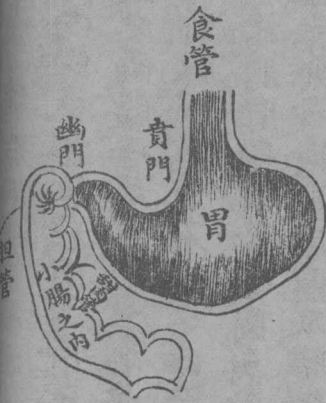
附錄中西醫士臟腑圖說弁言

余未親見人身臟腑。所述臟腑圖說。悉本諸河洛易象。參悟於素問靈樞。雖蒙
搢紳先生見而許可。賜序勸梓。余因說無證據。未敢遽殫梨棗。迺挾技遨遊。遍
詢名儒碩彥。往返數千里。所遇醫流類皆一時名望。談及臟腑經絡。竟無增置
一啄者。嗟乎。十室之邑。尚有忠信。西蜀名地。豈乏高賢。特不知隱處何地。使余
無從訪識耳。甲申秋。遊幕到渝。客與談醫。言及直隸王勳臣。著有醫林改錯。泰
西醫士合信氏。著有全體新論。婦嬰新說。各書。男女臟腑諸圖。無不備載。改錯
一書。世不盛行。西醫書皆石印。存上海醫局。頗難構覓。余心豔之。逢人輒詢。已
逾兩載。丙戌夏。購獲二書。如獲拱璧。細閱王勳臣所繪臟腑。不及合信氏之詳。
合信氏所論病情。不及王勳臣之正。然皆各有所得。亦即各有所偏。合信氏略
於瓏管出水道。勳臣略於精囊子宮。非勳臣之故略也。蓋勳臣所見者。乃嬰孩
暴露之臟腑。其時腎臟未生。從何披視。合信氏所見之臟腑。乃泰西國王准其
剖割已死男婦之臟腑也。有勳臣之瓏管出水道。而內經之上焦如霧。中焦如

以藏精女子以繫胞胎之腎臟者乃確有真形可以申明其義無如西醫之學不本中國內經祇稱為精囊子宮而不稱為腎臟其指之為腎者仍沿中國醫書以身後之兩腰子屬之變其名為司溺之腎經其所謂男子以藏精女子以繫胞胎之腎臟則絕口不言中西醫學之不同者此也余因勲臣所繪膀胱圖合信氏所繪膀胱圖及子宮圖與余所繪丹字圖不謀而合因摘錄二家圖說略為評論與余所繪丹字圖及臟腑全圖分看層次併周全身經絡各圖共為一冊俾有志醫學之士廣其見聞得其真諦不復為世俗之醫所貽誤是則余之所厚望焉耳。

大清光緒十三年歲次丁亥小陽月上浣茂亭氏羅定昌自識

西醫胃腑圖



動臣肺腑圖

兩大葉大面向背
小向胸上有四共
向胸下一小片亦
向胸



肺皮外實無透竅亦
無行氣之二十四孔

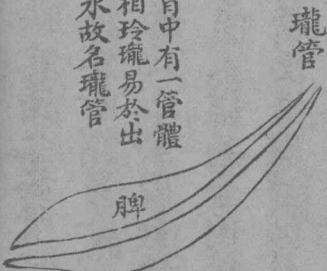
肺管至肺分兩權
入肺兩葉真貫到
底皆有節

肺內所存皆輕浮白沫
如豆腐沫有形無體

附錄中西醫士臟腑圖

動臣脾臟圖

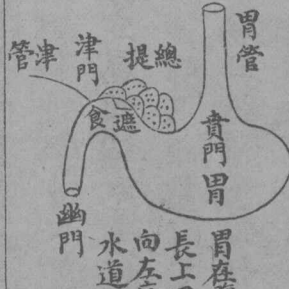
胃中有一管體
相玲瓏易於出
水故名瓏管



脾之長短與胃相等脾
中間有一管另畫瓏管
者謂有出水道令易辨
也

動臣胃腑圖

總提俗
名胰子



胃在腹是平鋪卧
長上口向脊下口
向左底向腹連出
水道

胃腑之體質上口贛門在胃上正中下口幽門亦在胃上
側右幽門之左寸許為津門胃內津門之左有痞滯如菜
名曰遮食胃外津門左名總提肝連放其上

圖 胱 膀 臣 動

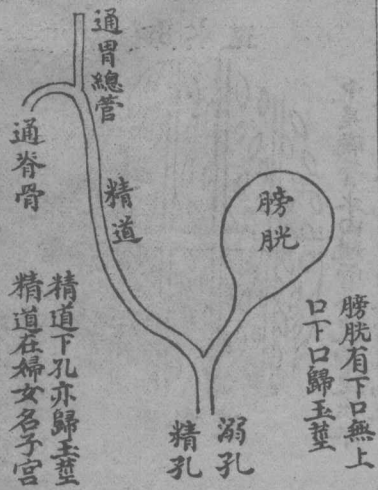
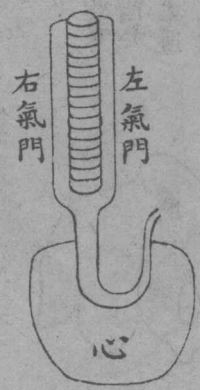


圖 臟 心 臣 動

心長在氣管之下非在肺管
之下心與肺葉上接齊



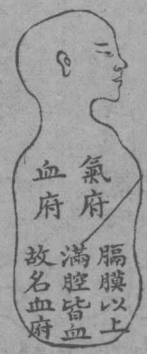
左氣門右氣門兩管歸一管入心
由心左轉出橫行後接衛總管

圖 胱 膀 醫 西



圖 膜 膈 醫 西

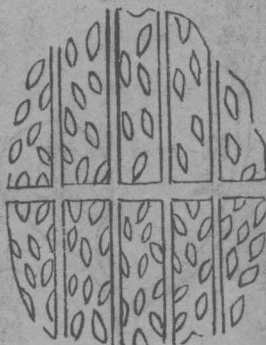
其餘皆膈膜以下物
人身膈膜是上下界
膈膜上氣府 茂亭氏增入



膈膜以上僅只肺心
左右氣門餘無他物

圖管瓏臣勳

道水出



瓏管

出水道中有四血管
其餘皆是水管

道水出

中是瓏管水由瓏管分流兩邊出水
道由出水道滲出沁入膀胱為尿

總提長於胃上肝又長總提
之上大面上連於脊

圖胆肝臣勳

肝四葉
胆附於
肝右邊
第二葉

肝體堅實非腸胃腸



圖府氣臣勳

元氣從管人身生

氣府俗名雞冠由下核
抱小腸氣府內小腸外
乃存元氣之所

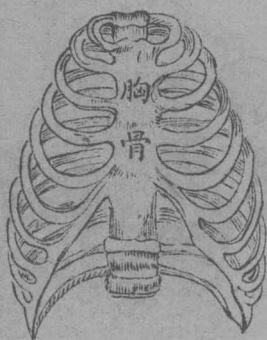


此係小腸外有氣府包之

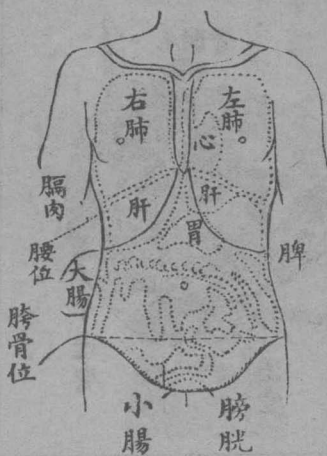
圖臟脾醫西



西醫胸肋勸圖



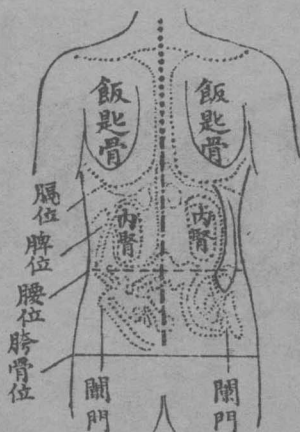
西醫正面臟腑部位圖



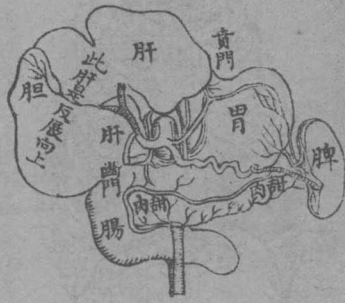
西醫下膈臟腑圖



西醫背面臟腑部位圖



西醫脾胃肝腸脈管圖



西醫子宮部位圖



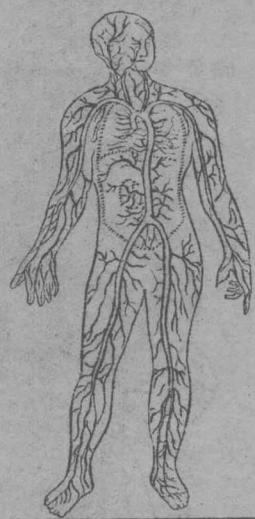
西醫子宮圖



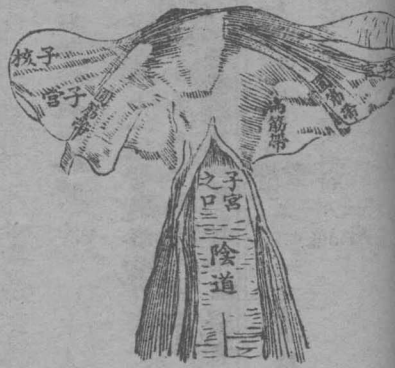
西醫尻骨盤圖



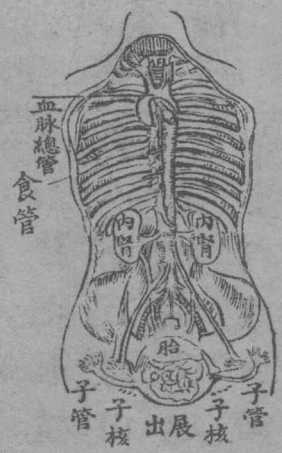
西醫男子全體脉管圖



西醫子宮內外全圖



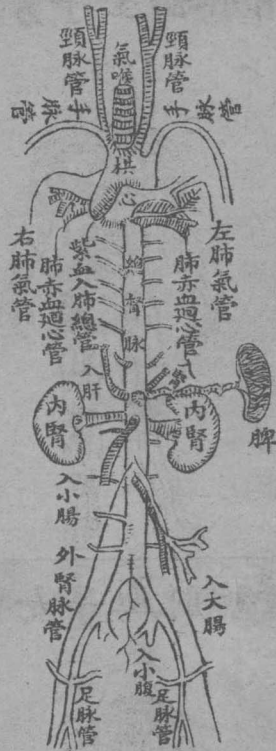
西醫女子血脈總管圖



西醫破邊陽物圖

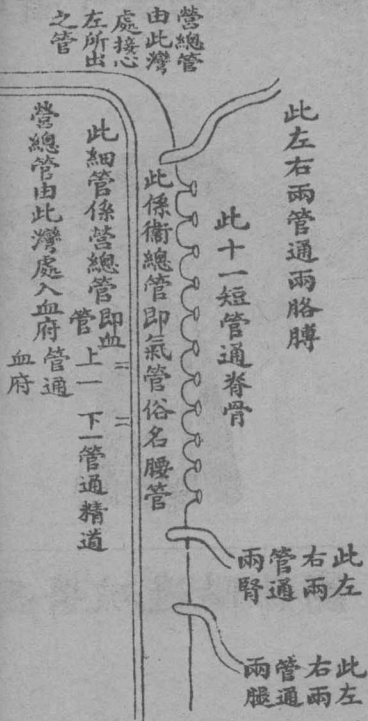


西醫週身血脈管圖



點線是迴管

勳臣血脈管圖



人身脉管根生於心如樹之有枝有幹不論百體内外一氣流通與迴血管並行象血由是以相出入

古人言經絡是血管由每臟腑向外長兩根唯膀胱長四根余親見百餘臟腑並無向外長血管之形故書圖於後以記之

蜀都茂亭氏羅定昌甫述

西岐紹棠氏王 釗參訂

直隸醫士王勳臣曰。古人謂肺凡八葉。余親見人身之肺。只有兩葉。大面向背。上有四尖。向胸下。有小片亦向胸。肺管下分為兩枝。入肺兩葉。每枝分九中枝。每中枝分九小枝。每小枝長數小枝。枝之盡頭處。並無孔竅。肺外皮亦無孔竅。其內所存。皆輕浮白沫。肺下實無透竅。亦無行氣之二十四孔。先賢論吸氣則肺滿。呼氣則肺虛。此等錯誤。不必細辯。凡人氣向裏吸。則肚腹滿。大氣向外呼。則肚腹虛小。非肺虛小也。出氣入氣。吐痰吐飲。唾津流涎。與肺毫無干涉。肺管之後。胃管之前。左右兩邊凹處。有氣管兩根。其粗如筋。上口在會厭之下。左曰左氣門。右曰右氣門。痰飲津涎。由此氣管而出。古人以咳嗽喘急哮吼等症。為肺病者。誤也。此說不及西醫西醫合信氏所論肺臟。與中國內經脗合。其論肺經曰。肺為呼吸之經。位居諸臟之上。體窩向內。中有心管隔之。血脈總管前邊利薄。逼近胸膛。後面豐圓。粘附背骨。頂頭而圓。略出首肋之上。底窩而潤。貼乘膈膜之

皮右肺大於左。因心尖向左。微占其位。左肺長於右。緣肝經處右稍高於脾。故

也。左肝右肺之說。今古無辯。豈知肝之體寔不在左而在右。肺之體寔不在右

而在左。經曰。左肝右肺者。以肝之用。在左。肺之用。在右也。得西醫此說。當亦

自失。呼吸之時。胸肋舒張。膈膜鼓動。諸臟相隨以應之。膜沫濡潤以助之。剖割

肺體。見有痰沫在內。拭去痰沫。便見管竅。俗曰。凡人氣喉自吸門以下。脆骨共

十五節。至二十節不等。前圓如玦。每節有韌膜相連。後平而執。因與食喉逼近

長四寸許。分歧為二。名曰氣管。勳臣稱。為氣門。左管約二寸許。斜入左肺裏窩之上。右

管略濶而短。約長一寸許。橫入右肺之裏。由是大管分小管。漸分漸多。愈入愈

微。密行兩肺之內。與勳臣所說兩枝同。但勳臣形如氣喉。節節有環以顯

微鏡窺之。見每管之末。皆有一圓薄氣胞。大小氣管。另有兩枝相附而行。肺體

破割後。痰沫甚多。管竅亦甚多。即難經所謂二十四空也。西醫亦但難經以為

分布諸臟之氣。不知其為氣血兩管。固與諸臟無涉。肺為主。呼吸之時。胸肋

舒張。膈膜鼓動。諸臟相隨以應之。何以西醫言肺上有痰沫。勳臣亦言肺上有

者乎。勳臣以咳故。端急。孝。九。等。正。胃。生。而。為。正。胃。而。果。九。等。者。吳。也。

管如樹兩杈歸一本形粗如筋下行入心與西醫所說由心左轉出粗如筆管

從心左後行由肺管左邊過肺入脊前下行至尾骨名曰衛總管衛氣起於下焦此可為據

俗名腰管自腰管以上向腹長兩管粗如筋上一管通氣府俗名雞冠油如倒

提雞冠花之狀氣府乃抱小腸之物小腸在氣府是橫長小腸外氣府內乃存

元氣之所元氣即火火即元氣此火乃生命之源食由胃入小腸全靠元氣蒸

化元氣足則食易化元氣虛則食難化此乃向腹之上管也此說頗為近理

之火實是命門之火命門確在此處但命門有位無形寄於膀胱之前直腸之後腎臟之中以雞冠油內為存元氣之所則可謂為氣府則不可蓋人身氣府

在隔膜上腔子裏血府之前宗氣所起之處是也下一管大約是通男子之精道女子之子宮獨此管

未能查驗的確闕疑以待男子八歲生腎女子七歲生衛總管對背心兩邊有

兩管粗如筋向兩肩長對貴門之右幽門之左正蓋津門總提下前連氣府接

小腸後接大腸在胃上後連肝肝連脊此是隔膜以下總提連貫胃肝大小腸

之質體也飲食入胃食留於胃精汁水液自津門流出津門之左有一瘡瘡形

如棗大名曰遮食乃攬食於水之物待精汁水流盡食方腐熟漸入小腸化而

而為糞。西醫所繪胃圖與勳臣所繪胃圖無異。特未繪出津門。遮食總提亦未

之說得論及出精液。水汁道路。此等精義。寔為西醫所不及。余九臟小腸藏糞

此有據。精汁水液先由津門。流入津管。津管寸許外。分三杈。精汁清者入髓府。

化髓。由脊骨上行入腦。盛腦髓者。名曰髓海。海上之骨。名曰天靈蓋。以靈機生

於腦髓。故名之也。精汁濁者。由上杈入血府。隨血化血。其水液由下杈從肝之

中間。過入脾。脾中間有一管。體相玲瓏。名曰瓏管。水液由瓏管分流兩邊。入出

水道。出水道形如魚網。俗名網油。水液由出水道滲出。沁入膀胱。化而為溺。津

門之孔如筋。大可以出水。而不出食。以胃體堅厚。四圍靠擠。其孔縮小。所以水

能出而食不能出也。氣府存氣。血府存血。衛總管由氣府行週身之氣。營總管

由血府行週身之血。衛總管體厚形粗長。在脊骨之前。與脊骨相連。散佈頭面

四肢。近筋骨長者。即週身氣管也。營總管體薄形細長。在衛總管之前。與衛總

管相連。散佈頭面四肢。近皮肉長者。即週身血管也。氣管近筋骨。生血管。近皮

肉長。氣管行。氣氣行則動。血管盛血靜而不動。凡頭面四肢按之跳動者。皆氣

管之所為也。衛總管由氣府行週身之氣。營總管由血府行週身之血。營總管

既與營總管相連。氣府何獨不與血府相連乎。血府既在隔膜上。腔子裏氣府

根之後名曰喉。喉者候也。候氣之出入即肺管之上口是也。喉之後名曰咽。咽者嚥也。嚥飲食入胃即胃管之上口是也。舌後之白片名曰會厭。乃遮蓋左右氣門喉門之物。飲食入口會厭即將左右氣門喉門遮蓋。飲食由咽而入。設有一滴一粒誤入喉中不能容納。必由鼻孔中噓出。肺通於鼻。上有孔而下無孔也。各圖俱在盍細玩之。

泰西醫士合信氏詳繪人身臟腑血脈筋骨二百餘圖。著全體新論其略曰。世上萬類以人身為最奇。內外皆有皮膚。遍佈外體為外皮。外皮從口鼻入腹與內皮相連。分佈臟腑為內皮。內皮由肛門下出與外皮相合。外皮之裏俱有肥網脂膜狀如小孔聯結。倣類網眼。所以使渾身連貫圓滿。久病則肥網消滅。筋骨現露。僅存皮肉而已。週身之骨無論大小厚薄方圓長短均有骨衣包裹。衣若破爛骨即枯槁。其最要者莫如脊骨。脊骨以二十四節。凌貫為柱。每節左右有橫骨枝。每枝節疊合之處左右皆有一彎。兩兩相合即成一孔。近肋則微彎。於後使胸腹廣闊。至頸膊及腰下之處則微曲。於前使骨節不得脫離。背骨二

十四內分頸骨七節。背骨十二節。腰骨五節。頸骨兩旁橫枝之中各有小孔。如鵝翎管。達後腦。血管於頭。以養腦。背骨節近孔之兩傍。有小凹處。如仰指甲形。以藏放肋骨之端。其左右旁枝之末。亦有此仰甲形。以安置肋骨之彎。膊。腰骨五節。較頸背各骨厚大。因上身甚重。咸賴腰柱之力也。肋骨左右共二十四根。自第八節至十九節。即背骨十二節乃為肋骨附麗之處。各肋骨合成之圍。上窄下寬。至第七肋而寬止。自第一肋至第七肋。皆粘連胸骨。至離胸骨一二寸之間。各肋之端。皆成軟硬脆骨。如象皮之可以伸縮。人呼吸時。胸臆能開放者。職是故也。第八肋以下。共五枝。不能直透。貼合胸骨。只得謂為副肋。俗曰軟肋是也。經內稱為季肋八九兩肋。與第七筋脆骨連接。以達胸骨。餘三肋。則前端並無所附麗。至此則又遞窄。然各肋之間。俱有動肌填滿。使之互相連屬也。胸骨寬約寸餘。長約四寸。即龜子骨與肋端粘連。至連合肋骨盡處之下。復有垂下之脆骨一片。如舌之形。即心坎骨第一肋骨之上。胸骨之頭。左右各有橫骨一條。名鎖子骨。其厚端附胸骨。其薄端連飯匙骨扁枝。所以鎖壓肩膊。使之開豁。並以肋兩手之運動。其

只有動肌包裹連結其形三角上面向前一角有淺凹處乃藏臂骨上端以便轉動凹處之上有扁骨一枝伸出以蓋護臂骨不使脫陷凹處之旁向內又有一小圓枝伸出亦所以保護臂骨並以繫胸前動肌亦以牽動肩膊也尾骶骨一個上承腰骨末節兩側平濶而溢接合左右膀骨腰節之下橫濶三寸中間橫濶二寸上下長約三寸兜彎於前連接尾間小骨其兜彎之內即直腸依附之處也尾間骨又名脊尾有三四枚兜彎於前其骨在肛門後縫之內左右膀骨兩個人身眾骨唯此骨最寬大左右兩片兜彎向內上寬下窄以貯臟腑左右出一橫骨在前陰之上分界俗名交骨其下分歧彎作一拱至髀白之側作一骨圈圈中寬一寸拱脚圈下之處骨略粗溢凡坐之時此骨乘於椅上故名坐骨坐骨之上橫骨之外胯骨之下三骨交會處有一深窩寬一寸五分中深一寸名曰髀白所以納髀骨之杵者也自胯骨橫骨及尾骶骨相合處狀若一盤總名曰尻骨盤尻骨盤內前藏膀胱後藏直腸若婦人則有子宮在骨盤正中故女子骨盤上下寬大

西醫所繪膀胱圖下有精囊一個可知男子骨盤正中精囊與婦人子宮無異此即男女之腎臟者也

斜度盤口約寬三寸七分。盤底自尾閭骨至前拱交骨界下約寬三寸四分。坐骨自左至右寬約三寸。尾骶骨至尾閭骨深四寸。盤之兩旁深二寸三分。盤之前深一寸二分。盤口與盤底寬窄不同。婦人分娩時。嬰兒至此頭必略轉。務與盤內寬處相合。凡人頭骨皆八片湊合而成。嬰兒頭骨柔脆。能舒能卷。所以臨產門而自然迸出也。

昌按合信氏於女子之臟腑。言子宮而不言腎臟。於男子之臟腑。言精囊而不言腎臟。且其言子宮甚詳。言精囊甚略。攷其所言腎臟。仍本叔和難經。以兩舉丸為外腎。以兩腰子為內腎。不過稍變其義。以兩腰內腎為司溺之經。與外腎精經迥不相及。分外腎為一經。分內腎為一經。分精經又為一經。究竟男女之腎臟。在於何處。確是何物。西醫剖割男女精囊子宮。已得腎臟真形。惜知其所當然。而不能言其所以然。余不得不為之辯。內經明言腎之一臟。男子以藏精。女子以繫胞胎。繫胞胎之子宮。有物有形。是子宮即女子之腎臟也。藏精之精囊。長在膀胱之底。直腸之上。與女子子宮同位。有物有形。

國之書通於中國其書同其理諒無不同但西醫之學不本中國內經且其地脈寒煖與中國懸殊形體雖同性情各別藥有宜於西國而不宜於我國者此醫學之所以不同也

合信氏又云腎位在背骨十二節至腰骨第三節在大小腸夾膜之後左右相對右腎略大上有肝腸蓋之左腎略長上有脾胃及大腸蓋之週圍有肥細包裹形與猪腰相倣佛長約三寸濶約半寸厚七八分人高腎大人矮腎小腎質頗實乃溺管脈管迴管及筋膜互相疊裹而成以顯微鏡驗之了了可辨所謂腎系即溺水血脈迴血三總管也腎質腎系只與溺水血脈迴血三總管相連與精道及精囊無涉絕不是藏精之腎溺管直透腎內成一溺囊樣如酒漏囊邊有尖角十二頗類奶頭每角有小管數十直展如摺扇之形每一小管直長三分即迴曲分行腎邊其上有微熱血管駕之其末略潤與脈管啣接凡茶水入血運行遍體乃由血管導入內腎運行腎裏由管末滲漉以入滲有未盡復由微絲管攝入衆溺管滙流而達溺囊即出溺水總管溺水總管長一尺許大如鵝翎管瀝滴而下斜入膀胱膀胱之於內腎猶胆之於肝也

合信氏辨論溺水由來不及王勳臣精確據云茶水入血運行遍體乃由血管導入兩腰之溺管。下達溺囊。此說不足為信。蓋茶水之入。入於胃也。由胃之津門澆出。流至脾之瓏管。分流各出水道。由各出水道滲入膀胱。始由溺管而出。膀胱之氣不約。則溺水多。膀胱之氣不化。則溺水少。人身茶水寔無入血運行遍體。由血管導入兩腰內腎溺管。下達溺囊之理。又云。膀胱之於內腎。猶胆之於肝。胆既附肝而生。腎何以不附膀胱而長。可見膀胱下之精囊。即男子藏精之腎臟。膀胱下之子宮。即女子繫胞胎之腎臟。天下之醫。當以內經為準。則西醫不遵內經。此醫之所以異於中國也。

合信氏又云。膀胱之位。在兩胯骨盤正中。即前陰交骨之裏。其肉三層。內層牙黃色。軟有縐紋。中層肉理交結。外層即大小腸夾膜。體圓如盤。舒縮自如。無溺則縮。溺至則舒。積溺太多即脹。在臍上內底有兩孔。斜接溺管。其上口與前陰相連。溺水出焉。外腎者。俗名卵子。為生精之府。延嗣之經。位懸兩胯當中。雙垂腎囊之內。腎囊者。內外兩皮。中有間隔。別兩卵子為兩囊。

即腫亮卵之形如蛋而扁長約十許濶八分胞衣之內另有單膜一層由外入內所以間隔精管。剖而察之見一卵之內間分十餘層。倣似葵扇之紋每層有精管數十狀若行蛇每管之上有微絲血管駕之精管漸行漸大合為直管二十餘行出卵外又合為十餘管復蟻蠶疊積有膜裹之是為卵蒂由是總合一管與血脈管迴血管並行而上行至交骨拱上即與血管分路獨行而入尻骨盤中附入膀胱之外循行至膀胱之底即另成一精囊。精囊由外腎遞入。而是卵子內腎即是精囊腎與膀胱如肝之與胆膀胱連精囊結於膀胱之下外腎亦猶肝之連胆也精囊即男子腎臟此情此理真切不易。精囊長一寸五分大如小指由囊口入膀胱蒂內復行七分許左右兩管並行溺管底與溺同路是為精管總道循陽莖之底而出精管總道自膀胱上口至龜頭長七寸許。陽莖之物內質鬆軟分連交骨左右有血脈管迴血管腦氣筋循行其上血至而火熾則舒血返而情遏則縮其管與膀胱之蒂相連膀胱蒂者其質頗寔似粟而扁兩精管透而過之精中白水是其所生也精者血脈所生液之精奇者也男子未成丁之前血不生精丁年以後赤血運行至外腎即由微絲管攝入衆精管由精管漸運而出至卵蒂滙入總管循行至膀胱之底藏聚於精囊之內。

俟交購時到乃由精囊洩出精囊藏精西醫言之詳矣藏精者為腎臟藏精之精囊謂之為腎夫復何疑

或問曰精生於腦男子構精必由尾閭透入泥丸方能舒洩子據西醫合信氏所繪膀胱底之精囊圖遂謂精出於精囊而以精囊為腎臟其說異於諸書余應之曰否不然也陽莖之物乃血脈管迴血管腦氣筋湊合而成古人謂陽莖為宗筋俗名總筋者本諸此也男女構精時擾動陽莖周身之血脈管迴血管均各被其擾動精為血化生之於腦寔未藏之於腦其由尾閭而透泥丸者腦氣被擾髓海震動所以構精之精必自髓海而來運至精囊與精囊所藏之精由精管合併而出若遺精滑精及精滿自遺之精則自精囊而出唯久遺不止精囊空乏則又必取資於髓海之腦也如謂陽精之出概由髓海遺精滑精者何以無上透泥丸情景如謂精囊之精不由髓海腦氣筋迴血管何以又貫合陽莖之內蓋生精者腦也化精者血也藏精者精囊也洩精者焚身之慾火也鄙意人秉天地之氣而生合三才以成一體身中

天地既分。陰陽立判。故應地之舉丸。一箇中為兩箇。腰子部位在背骨十二節。至腰骨第三節。背十二節以上屬天。腰骨五節以下屬地。腰子恰居天地之中。以應人。故應人之腰子。兼三才而兩之也。腰子劈分兩箇。其理如此。上通腦髓。是其參天之功。下達舉丸。是其贊地之能。脊骨二十四。應二十四氣。腰骨厚大。上以承天。下以維地。右邊有肝胆小腸迴。蓋左邊有脾胃大腸迴。蓋週圍有肥網包裹。貫穿十二經絡。有通天徹地之才。有擎天立地之量。腰之為用宏矣。若僅指為司溺之腎。經殊失兩腰之功用也。西醫論形而不論理。終遜中國一籌。

西醫合信氏論子宮精珠曰。子宮居尻骨盤內。膀胱之後。直腸之前。有底有頸。有口。上大下小。底在上。口在下。底濶一寸三分。長二寸。厚七分。與口相啣接者。曰陰道。陰道之口曰戶。亦曰門。陰道長約三寸半。濶八分。其體曲而不直。子宮空處曰房。房有三角。一在底左。一在底右。一在口。故名之曰三角房。房底左右各有一小孔。甚細。僅容猪毛。房底外左右各有一管。名曰子管。長二寸五分。一

端與底角之孔相通。一端略濶披展如絲垂於子核之旁。子核在子宮左右。有

蒂與子宮相連。向外一端有筋帶與子宮相繫。通於子管之尾。核內有泡。大或

如菜豆。小或如魚蝦之子。內貯清液。是為陰精。故名之曰精珠。女子之陰精藏於子宮。男子之

陽精藏於精囊。子宮長二寸。濶一寸三分。精囊長一寸五分。大如指。陰精藏於

子宮。是子宮即女子之腎臟。陽精藏於精囊。是精囊即男子之腎臟。均在尻骨

盤內。即丹字圖。有下骨中央也。有多至二十顆者。有少僅十顆者。大約常人十五顆。至十八顆

為率。男女交媾時。男精自陰道略入三角房。有時由三角房透入子管。子管之

尾。即把罩子核精珠。感動迸裂。入子管內。與男精交會而成胚。漸行入三角房。

其時子宮比平日畧大。是為受胎。有時精珠裂二顆。則為雙胎。推之三胎已上

所以能容胚入子宮。自古及今。無人見得到亦。又王勳臣辨論胎形曰。結胎一

皆然。無人說得出。合信氏此說。有功醫學不淺。月之內。並無胞衣。一月後。兩月內。始生胞衣。胞衣既成。兒體已定。胞衣分兩段。

一段厚。是雙層。其內盛血。一段薄。是單層。其內存胎。厚薄之間。夾縫中長一管。

名曰臍帶。下連兒臍。上通孕婦血管。母血入胞衣盛血處。轉入臍帶。長養臟腑。肢體。周身齊長。並非先長某臟。後長某腑也。一月小產者。並無胞衣。兩月小產者。有胞衣。形如秤錘。上下大小不一。不過三指長短。三月小產者。其口鼻具備。生

轉向下而生。嬰兒生下移時。子宮漸縮。胞衣剝然而脫。孕婦血管與之相連者。皆截然分張於斯時也。脈管斷口緊閉。血脈即壅而不流。間有子宮鬆展。血溢如注。暈然而絕者。此產後之所以必須安睡。而不可妄動者也。勳臣論子宮。言其理而未見其形。合姓氏論子宮。詳其形而並晰其理。兩相取證。形理皆得。勳臣與合姓氏。寔軒岐之功臣也。特為表而出之。

按合姓氏所論臟腑。最重者腦氣筋。心。血管。婦人子宮。於膈膜上之氣府。血府。膈膜下之津管。瓏管。總提出水道。未能悟及。王勳臣論之甚詳。而於腦氣筋。心。血管。婦人子宮。則又不能言狀。彼此各有精義。善讀者當棄其所短。取其所長。蓋腦為元神之所居。靈機之所出。凡人飲食入胃。化生津液。長養精神。津液之精者。化而為髓。由脊骨上行入腦。耳目口鼻手足。均待腦氣而行。腦氣筋貫徹週身。勳臣未能考驗。心。血管。運行周身之血。合姓氏詳之。王勳臣略之。各抒其所見也。男子八歲生腎。女子七歲生腎。勳臣所見。乃是嬰孩臟腑。其時腎臟未生。從何披驗。精囊子宮。所以於精道一處。闕疑以待。其以營總

管衛總管。左氣門右氣門。包括血管脈管。迴血管。立論微約。不及西醫之詳。然泛而求之。游移鮮據。又不若約而計之。可得指歸也。血府氣府。同在膈膜之上。腔子之中。血府在膈後凹處。氣府在膈前空處。內經曰。宗氣起於上焦。在胸中空處。即是氣府。有何疑議。勳臣以包護小腸之雞冠油內。指為氣府者。誤也。胃上有津門。遮食總提。脾上有瓏管。出水道。此中精妙之理。千古無人道及。西醫以脾為甜肉。另繪一脾形於胃外。且於瓏管出水道。僅以肥網二字括之。不及勳臣遠矣。愚非故為褒貶也。內經曰。三焦者。決瀆之官。水道為。又曰。上焦如霧。中焦如漚。下焦如瀆。上焦在胸中空處。即氣府也。氣積

又曰。上焦如霧也。中焦在胃之津門。飲食入胃。其清者化而為氣。運入者化為津汁。水液自津門浮出。其糟粕渣滓。積留於胃。化而為糞。出小腸直趨大腸。津門有遮食。所以攬食於水。其津汁水液。由津

中所浮漚泡。此中焦如漚之確據也。下焦在脾。即在脾之液。自津門浮出。歸於瓏管。由瓏管分流兩邊。出水道。由

兩管而出。讀者。講讀所以分氣。責水。脾之瓏管出水

道恰如溝瀆。此下焦如瀆之確據也。三焦所司功在通調水道。以三焦為決瀆之官者。本諸此也。王勳臣著論津門瓏管出水道。獨得其詳。且與內經脗合。誠醫林之翹楚也。惜祇杼其已見。未能取證內經。致使後人訾議。若西醫者學其所學。並不本中國內經。故其立言樹義。有與內經不合者。風士懸殊。嗜好各別。總之五臟六腑。耳目手足口鼻。西人未嘗加少。華人亦未嘗加多。第不知西人之談醫。其一本天人合一之理否也。男子腎臟確是藏精之精囊。女子之腎臟確是繫胞胎之子宮。頭上之腦髓化精所積。精囊之陽精。子宮之陰精。亦化精所積。精何以化。血化之也。腰子上承腦髓。下接舉丸。直貫精囊。子宮。此腰子所以為腎腑。後人誤稱為內腎者也。人身腦髓應天。舉丸應地。腰子應人。三才聯為一貫。尤賴腎臟之水。命門之火。溫養而灌溉之。火蘊於水中。水本於火化。水火交濟則安。水火不交則病。水火損缺則危。水火散滅則死。水火雖是兩物。寔是一物。火在上而水在下。上下原來一本也。試觀下部受傷之人。傷痕皆癢於頭頂。何以知其然也。查洗冤錄檢骨論註載。男子捏傷腎子者。傷癢於顛門骨。又載踢傷腎囊陰門者。牙

根裏骨及上脛有紅紫色。頭頂骨正中亦有紅赤色。小腹受傷者同驗。又載腰肋虛軟致傷腐爛無傷可驗。從肋骨至耳根頭腦各骨俱有紅赤色。腎囊陰門腰肋皆在下部。何以受傷之後紅赤色癢於頭頂骨。可見腦髓腰子辜丸三者同為一本也。此雖不闕醫術。實有可以取證臟腑。而釋人身兼三才而兩之之義。昌參悟河洛易象考證靈樞素問。以男女腎臟均在下骨中央。繪為丹字圖。述陳臟腑圖說。就正四方。初不知直隸之有王勳臣。泰西之有合信氏也。十餘年來。遍詢醫流。卒無人增置一喙。欣逢天下太平。中外和好。泰西醫士得以遠涉重洋。觀光我國。因讀合姓氏全體新論。婦嬰新說。王勳臣醫林改錯。並閱所繪臟腑諸圖。見先我而言者。早有異人。不禁狂喜。誰謂華洋遠隔。唱和無人也哉。爰摘錄二家圖說。與余所繪各圖。併而說之。如有高明之士。指駁疵謬。俾醫道得以昌明。亦鄙人之所願為執鞭者也。