

文
選
尤

第
一
冊

浙江圖書館

0
1cm
2
3
4
5
6
7
8
9
10
11
12
13
14
15
16
17
18
19
20
21
22
23
24
25
26
27
28



浙江圖書館



浙江圖書館



浙江圖書館

鐫文選尤叙

漢賈鄭二家註左氏春秋馬季長
謂賈註精而不博鄭註博而不精
既精既博吾何以加若是乎提衡
載籍者之難為工也以予觀於昭
明文選蒐七代羅百家可不謂博

乎而代不數人人不數首不可謂
不精矣迺訾之者有病其未盡博
若遺董對劉序之顛有病其未盡
精若收盧橘玉樹之顛何見之殊
歟即如註釋馳博者始於李善繼
之五臣惟恐其不足求精者張則

刪之吳且併去之惟恐其有餘抑
何無特操歟嗟嗟天地至文洩於
六籍宜無以加猶必待於刪之定
之脩之贊之而後有折衷夫是之
謂聖人之文若迺文選文人之文
能無取於折衷亦有待其人耳我

湖鄒見吾先生靈慧性成力研墳
典而居恒好譚名理學有本源蚤
年藻思橫發輒建藝壇旗鼓先余
而舉與共事公車時每相晤上下
古今獲窺其武庫而猶未悉也已
而先生出其緒餘兩宰名邑以文

章飾吏治有卓績而冰操凜凜尤
著清譽故歸而蕭然四壁時寄興
於詩出金石聲亦時臨池毫端鵝
群飛舞謂自得其趣間遊里社窪
尊浮碧之間余得隨杖屨而先生
渥顏丹頤奉之為師宿亦若神仙

一日出篋中文選尤示余蓋先生
暇日諸郎君所趨庭而相授受者
也余側弁而哦之不覺爽然曰猗
歟都哉文選其有所折衷矣合觀
於衆體中有全收有僅存其一而
精者定析觀於各體中有去其一

二有去其四五而博者刪註有蕪
而障目者削當而愜心者筆其脩
之也確批評則酌人已之見丹鉛
互加務以中機而闡奧其贊之也
玄是先生之折衷文選與折衷六
籍者同符則謂之文選尤也固互

然不謂之拔尤者何夫拔則超出
乎其上而此第斟酌於其中若名
花然業已麗矣稍摘其拊枝而麗
者尤朗若白璧然業已瑜矣稍剔
其點瑕而瑜者尤瑩即季常氏見
之必曰既精既博莫可加矣莫可

加之為尤殆所謂不拔之拔歟方
今操觚而工六籍者率借文選為
資若未得其要領先生是編一出
並得游而習焉以之揚芬蜚藻共
登作者之壇則先生不越庭訓而
成人材敷文教其功加於士林者

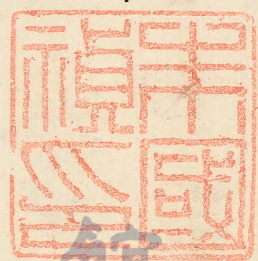
滋宏遠矣雖然先生之武庫余終
未敢謂盡窺也伏生年踰九十而
口授尚書陳祕書年踰九十不廢
筆墨而著經史系華古之人類然
今先生年僅踰十其精神益王
其著述且益宏而近世六籍之解

亦博亦精第言人人殊幾無以統
一聖真今先生以其餘年賈餘勇
而折衷之則功又不啻在文選也
余敬拭目以俟

同邑湖上太史氏朱國禎頓首

譔

文選九餘



浙江圖書館



六

文選尤叙

東坡不喜蒲菜以為不必強作

解事此一時興云云非篤

論也上下千年之外

冊之中憂玉取其琳琅求珠

汰其砂礫構殿明備語雅
收安以二體六家不侵
之柄乃法七日也
途使畫彩繪之風泉行地
最而有要該而弗倫斯
之文

津之巨梁菁圃之白藏矣

唐世以詞科取士至為久選

立學舉子中相中率換一校

為研摩之用遂為壇及潘陸

廟論以厚詎至於燕許之源

流厚至於李杜之光燄若
不攬芝瑤島取材鄧林由
澗夏之屢逢亦凜芳而如
一自世界化為訓詁而初
人改作以子究棄鸞鳳
斯祝書龍作

敷彘犬乃銘瓦簋貝象浸於泥
淖星光暗於薪烟藉口擊缶
之希解抑去啖木之無味

乎然而巧心僞理精彩長新
大策焉久締經如故觀於代

真之多藝亦知典法之有宗
矣吾所鄙見者先生官比宗
業讀書却求甚解年久惡解
士執卷不見其劬以六籍之
心恣之飾之漁討丹鉛既遍

評數家數且為疏穢去浮弊
門協類如採吉克而千朕此
良似拾木難而真船匪寶
能使春華結實月名後成雲
其諸名理之功五非狂悖辭

之借徑已余久
黻黻負郭家

致手籤結為
書巢楷同脈

望而少能者
以纂述嘉惠

後生規寫晚
年篤志如生
亟

勸輟行
畫標于枕
即長公後

起其必以余為知言也夫

同里舒敬謨



浙江圖書館





浙江圖書館

凡例八條

一凡閱古文須先得其意義而句字之解次之是集獨於脉絡指陳處細爲分析而隱微幽遠之言聊爲解釋俾觀者了然于心目間可神遊往古而不以繁辭起厭怠也一文選出之昭明概全書而論其弘麗古練不待復言茲之所取則於意致委婉詞氣淵含才情奇宕者耳

一選中賦詩騷七表牋書論取十之六而四
言詩則以三百篇爲宗似不必收獨詔辭
上書設論連珠俱古今絕構輒全錄之

一教策問啟彈事檄序頌贊銘符命誄哀文
碑文吊文祭文原選旣寡今謬爲簡閱每
項所取總計亦十之六要之有裨于學者
而已

一冊令奏記對問箴墓誌行狀選中每項止

一首皆精研奇古之筆竝取之以備其體
一批評或採諸別簡或出諸愚衷總期闡發
作者心事融會作者精神非敢以虛詞塗
飾也

一 圈點必於着意處結脉處歸重處奇幻靈
變處韶令華瞻處則不嫌繁密非漫以采
綺鬪捷也

一 綴言有朱有綠有墨各有所取總評分脉

則用朱細評探意則用綠釋音義解文辭
考古典則用墨觀者辨之

浙江圖書館

文選尤卷第一目

賦

兩都賦二首并序

班固

甘泉賦一首

楊雄

魯靈光殿賦一首并序

王延壽

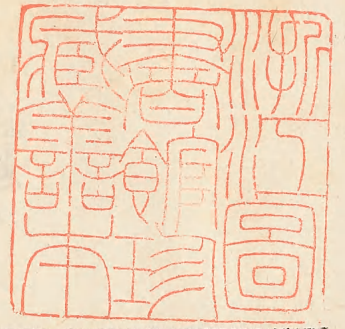
文選尤卷一目

浙江圖書館

文賦一首并序

陸機

浙江圖書館



文選尤卷第一

梁昭明太子蕭統選

明西吳鄒思明評閱

男德延校

賦

兩都賦序

班固

二賦宏博而不
纖巧瑰璋而不
奇僻正大辭美
典練不浮

或曰賦者古詩之流也。昔成康沒而頌聲寢。王澤竭而詩不作。大漢初定。日不暇給。至於武宣

以歌薦廟以瑞
紀年應樂府協
律之事下侍從
公卿應金馬石
渠之署然以故
字轉下別所重
在著作微示已
作賦意

之世乃崇禮官考文章內設金馬石渠之署外
與樂府協律之事以興廢繼絕潤色鴻業是以
衆庶說豫福應尤盛白麟赤鴈芝房寶鼎之歌
薦於郊廟神雀五鳳甘露黃龍之瑞以爲年紀
故言語侍從之臣若司馬相如虞丘壽王東方
朔枚臯王褒劉向之屬朝夕論思日月獻納而
公卿大臣御史大夫倪寬太常孔臧太中大夫
董仲舒宗正劉德太子太傅蕭望之等時時聞

同風以上言先
世文章之盛下
言此賦不可以
不作

作○或○以○抒○下○情○而○通○諷○諭○或○以○宣○上○德○而○盡○忠
孝○雍○容○揄○揚○著○於○後○嗣○抑○亦○雅○頌○之○亞○也○故○孝
成○之○世○論○而○錄○之○蓋○奏○御○者○千○有○餘○篇○而○後○大
漢○之○文○章○炳○焉○與○三○代○同○風○且○夫○道○有○夷○隆○學
有○麤○密○因○時○而○建○德○者○不○以○遠○近○易○則○故○臯○陶
歌○虞○奚○斯○頌○魯○同○見○采○於○孔○氏○列○于○詩○書○其○義
一○也○稽○之○上○古○則○如○彼○考○之○漢○室○又○如○此○斯○事
雖○細○然○先○臣○之○舊○式○國○家○之○遺○美○不○可○闕○也○臣

二句包括二賦
大意

此篇所謂極衆
人之所眩曜

竊見海內清平。朝廷無事。京師修宮室。浚城隍。而起苑囿。以備制度。西土者老咸懷怨思。冀上之睠顧。而盛稱長安舊制。有陋洛邑之議。故臣作兩都賦。以極衆人之所眩曜。折以今之法度。辭曰

西都賦

有西都賓問於東都主人曰。蓋聞皇漢之初。經營也。嘗有意乎都河洛矣。輟而弗康。寔用西遷。

商練昌揚復命
先內朗

先叙西都山水
之勝

潤大而流活綺
麗而魁梧

此言建都之由

作我上都主人聞其故而覩其制乎主人曰未
也願賓攄懷舊之蓄念發思古之幽情博我以
皇道弘我以漢京賓曰唯唯漢之西都在於雍
州寔曰長安左據函谷二嶠之阻表以太華終
南之山右界褒斜隴首之險帶以洪河涇渭之
川衆流之隈沂湧其西華實之毛則九州之上
腴焉防禦之阻則天地之奧區焉是故橫被六
合三成帝畿周以龍興秦以虎視及至大漢受

精五星東井星

秦分高祖入秦

五星聚於東井

河出圖帝王符

應故曰靈

此至觀萬國言

規模弘遠民俗

豪華

澄江似練翠峰

如簇

命而都之也。仰悟東井之精。俯協河圖之靈。奉
 春建策。留侯演成。天人合應。以發皇明。乃春西
 顧。寔惟作京。於是晞秦嶺。瞰北阜。挾灃灞。據龍
 首。圖皇基於億載。度宏規而大起。肇自高而終
 平。世增飾以崇麗。歷十二之延祚。故窮泰而極
 侈。建金城之萬雉。呀周池而成淵。披三條之廣
 路。立十二之通門。內則街衢洞達。閭閻且千九
 市。開場貨別。隧分人不得顧。車不得旋。闔城溢

三選一七相五
公二豪傑三貨
殖七遷徙居上
壯霸及五陵也

郭○旁○流○百○厘○紅○塵○四○合○煙○雲○相○連○於○是○旣○庶○且○
富○娛○樂○無○疆○都○人○士○女○殊○異○乎○五○方○遊○士○擬○於○
公○侯○列○肆○侈○於○姬○姜○鄉○曲○豪○舉○遊○俠○之○雄○節○慕○
原○嘗○名○亞○春○陵○連○交○合○衆○騁○驚○乎○其○中○若○乃○觀○
其○四○郊○浮○遊○近○縣○則○南○望○杜○霸○北○眺○五○陵○名○都○
對○郭○邑○居○相○承○英○俊○之○域○紱○冕○所○興○冠○蓋○如○雲○
七○相○五○公○與○乎○州○郡○之○豪○傑○五○都○之○貨○殖○三○選○
七○遷○充○奉○陵○邑○蓋○以○強○幹○弱○枝○隆○上○都○而○觀○萬○

封畿至三萬里
叙都內之豐沃

近蜀言秦中富

饒與蜀相類也

如千麾萬旗雷

馳而霆鬪

國封畿之內厥土千里卓犖諸夏兼其所有其
 陽則崇山隱天幽林窮谷陸海珍藏藍田美玉
 商洛緣其隈音戶鄠杜濱其足源泉灌注陂池交屬
 竹林果園芳草甘木郊野之富號為近蜀其陰
 則冠古亂以九嶷陪以甘泉子紅乃有靈宮起乎其中秦
 漢之所極觀淵雲之所頌歎於是乎存焉下有
 鄭白之沃衣食之源隄封五萬疆場綺紛溝塍音乘
 刻鏤原隰龍鱗決渠降雨荷插成雲五穀垂穎

九真等皆絕域
三萬里言所從
來遠也

此叙宮室之制

桑麻鋪荼東郊。則有通溝大漕。潰渭洞河。泛舟
山東。控引淮湖。與海通波。西郊。則有上囿禁苑。
林麓藪澤。陂池連乎蜀漢。繚以周墻。四百餘里。
離宮別館。三十六所。神池靈沼。往往而在。其中
乃有九真之麟。大宛之馬。黃支之犀。條枝之鳥。
踰崑崙。越巨海。殊方異類。至于三萬里。其宮室
也。體象乎天地。經緯乎陰陽。據神靈之在位。放
太紫之圓方。樹中天之華闕。豐冠山之朱堂。因

文胆極壯步驟
極和

清涼八者暨下
增盤并合歡至
飛翔皆殿名

環材而究奇。抗應龍之虹梁。列芬橈以布翼。荷
 棟桴而高驤。雕玉瑱以居楹。裁金壁以飾璫。發
 五色之渥彩。光爛朗以景彰。於是左城右平。重
 軒三階。閨房周通。門闥洞開。列鐘虞於中庭。立
 金人於端闈。仍增崖而衡闕。臨峻路而啟扉。狗
 以離宮。別寢承以崇臺。開館煥若列宿。紫宮是
 環。清涼宣溫。神仙長年。金華玉堂。白虎麒麟。區
 宇若茲。不可殫論。增盤崔嵬。登降炤爛。殊形詭

士見

音老

舍則

此至蓋以百數
又極擬後宮之
盛

夕陽在以紫綠
萬狀

制每各異觀乘茵步輦惟所息宴後宮則有掖
庭椒房后妃之室合歡增城安處常寧音采蒹若椒
風披香發越蘭林蕙草鴛鸞飛翔之列昭陽特
盛隆於孝成屋不呈材墻不露形於業裊以藻繡絡
以編連隋侯明月錯落其間金釭銜璧是為列
錢翡翠火齊流耀含英懸黎垂棘夜光在焉於
是玄墀音叩鈿砌玉階彤庭音碾硬碱綵緻琳珉青熒珊
瑚碧樹周阿而生紅羅蘓合颯纒綺組續紛精曜華

與至各有典司
叙人才之盛

錦心繡腸囊括
今古心論鑿

奇語

燭。俯。仰。如。神。後。宮。之。號。十。有。四。位。窈。窕。繁。華。更。
盛。迭。貴。處。乎。斯。列。者。蓋。以。百。數。左。右。庭。中。朝。堂。
百。寮。之。位。蕭。曹。魏。邴。謀。謨。乎。其。上。佐。命。則。垂。統。
輔。翼。則。成。化。流。大。漢。之。愷。悌。蕩。亡。秦。之。毒。螫。故。
令。斯。人。揚。樂。和。之。聲。作。畫。一。之。歌。功。德。著。乎。祖。
宗。膏。澤。洽。乎。黎。庶。又。有。天。祿。石。渠。典。籍。之。府。命。
夫。惇。誨。故。老。名。儒。師。傅。講。論。乎。六。藝。稽。合。乎。同。
異。又。有。承。明。金。馬。著。作。之。庭。大。雅。宏。達。於。茲。爲。

此至所室又極
言宮室之後

建章宮有別風
闕嶢嶢高也臨
未央高甚也駘
盪等四殿名

羣元元本本殫見洽聞啟發篇章校理祕文周
以鉤陳之位衛以嚴更之署總禮官之甲科羣
百郡之廉孝虎賁贅衣闔尹闔寺陛戟百重各
有典司周廬千列音斗徼道綺錯輦路經營修塗飛
閣自未央而連桂宮北彌明光而亘長樂陵墜
道而超西墉混建章而連外屬設壁門之鳳闕
上觚稜而棲金爵內則別風嶢嶢眇麗巧而聳
慈遙牛條
擢張千門而立萬戶順陰陽以開闔爾乃正殿

奇致奇詭雄然
省沈蒙記赴混

喻之概

激日納光言宮

殿光輝激日日

景下照反納其

光也神明臺名

雲雨二句總言

其高故雖捷疾

之人亦驚惧不

能升也井幹樓

名顛墜復稽若

已墜而復留高

故也

倏忽變化鳳翥

鸞翔

崔嵬層構厥高臨乎未央經驗盪而出馭娑洞

鳥詰

枅詣以與天梁上反宇以蓋戴激日景而納光

神明鬱其特起遂偃蹇而上躋軼雲雨於太半

虹霓迴帶於芬楣雖輕迅乎標狡猶愕眙而不

音寒

能階攀井幹而未半日眩轉而意迷捨櫺檻而

却倚若顛墜而復稽覓怳怳以失度巡迴途而

下低既懲懼於登望降周流以彷徨步甬道以

縈紆又杳窳而不見陽排飛闥而上出若遊目

他鳥

素合蘇可

碣石海畔山唐
中太液池名以

象滄海神岳即

碣石將蔣水激

山之聲金莖銅

柱也作仙人掌

以舉承露盤過

埃塵之上以承

露丕大刑法也

龍津吐瀉覽頂

飛華

此下言講武以
威遠

於天表似無依而洋洋前唐中而後太液覽滄

海之湯湯揚波濤於碣石激神岳之蔣蔣濫瀛

洲與方壺蓬萊起乎中央於是靈草冬榮神木

叢生巖峻峭崿金石崢嶸抗仙掌以承露擢雙

立之金莖軼埃壻之混濁鮮顯氣之清英騁文

成之丕誕馳五利之所刑庶松喬之羣類時遊

從乎斯庭實列仙之攸館非吾人之所寧爾乃

盛娛遊之壯觀奮太武乎上囿因茲以威戎夸

荆人知鳥梁人
知獸故命詔之

惟后天成未霞
確燦

狄耀威靈而講武事。命荆州使起鳥。詔梁野而
 驅獸毛羣。內闐飛羽上覆。接翼側足。集禁林而
 屯聚。水衡虞人修其營表。種別羣分部。曲有署。
 罟網連紘。籠山絡野。列卒周匝。星羅雲布。於是
 乘鸞輿。備法駕。帥羣臣。披飛廉。入苑門。遂繞鄩。
 鄩音浩歷上蘭。六師發逐。百獸駭殫。震震爚爚。雷奔
 電激。草木塗地。山淵反覆。蹂躪其十二三。乃拗
 怒而少息。爾乃期門飲飛。列刃攢鏃。要趺追蹤。
且利
音侯
音决
於六
汝九力振
音堂

怒而少息爾乃期門飲飛列刃攢鏃要跌追蹤

筆勢縱橫詞法
奇矯

此至舉烽命爵
言田獵既畢而

鳥驚觸絲獸駭值鋒機不虛倚弦不再控矢不
單殺中必疊雙颼颼紛紛贈繳相纏風毛雨血
灑野蔽天平原赤勇士厲獫狁失木豺狼懾竄
爾乃移師趨險竝蹈潛穢窮虎奔突狂兕觸蹶
許少施巧秦成力折掎僂狡扼猛噬脫角挫脰
徒搏獨殺挾師豹拖熊螭曳犀羴頓象羆超洞
壑越峻嵯蹶乍間巖巨石頽松栢仆叢林摧草木
無餘禽獸殄夷於是天子登屬王之館歷長楊

文選 九卷 一

九

論功宴飲

吐華四照之林
舒策五衢之路

此言既獵而歸
復有芳草禽魚

之樂

光輝銀海向在

穹霄

之。榭。覽。山。川。之。體。勢。觀。三。軍。之。殺。獲。原。野。蕭。條。
 目。極。四。裔。禽。相。鎮。壓。獸。相。枕。藉。然。後。收。禽。會。衆。
 論。功。賜。胙。陳。輕。騎。以。行。魚。騰。酒。車。以。斟。酌。割。鮮。
 野。食。舉。烽。命。爵。饗。賜。畢。勞。逸。齊。大。輅。鳴。鑾。容。與。
 徘徊。集。乎。豫。章。之。宇。臨。乎。昆。明。之。池。左。牽。牛。而。
 右。織。女。似。雲。漢。之。無。涯。茂。樹。蔭。蔚。芳。草。被。隄。蘭。
 茝。發。色。曄。曄。猗。猗。若。摛。錦。與。布。繡。燭。燿。乎。其。陂。
 鳥。則。玄。鶴。白。鷺。黃。鵠。鳩。鵲。鶻。鴟。鴝。鶩。鳧。鷺。鴻。鴈。

祛舉也靡隨也
澹淡隨風貌越
場也營大音也

此下總言以結

弘麗而暇豫

朝發河海夕宿江漢沈浮往來雲集霧散於是
後宮乘輶輅登龍舟張鳳蓋建華旗祛黼帷鏡
清流靡微風澹淡浮櫂女謳鼓吹震聲激越營
厲天鳥羣翔魚窺淵招白鷗下雙鵠投文竿出
比目撫鴻音衝置御矰繳方舟並驚俛仰極樂遂乃
風舉雲搖浮遊溥覽前乘秦嶺後越九嶷東薄
河華西涉岐雍宮館所歷百有餘區行止朝夕
儲不改供禮上下而接山川究休佑之所用采

芝田花散金谷
春明

遊童之歡謠。第從臣之嘉頌。於斯之時。都都相望。邑邑相屬。國藉十世之基。家承百年之業。士食舊德之名。氏農服先疇之畝。商循族世之所鬻。工用高曾之規。矩粲乎隱隱。各得其所。若臣者。徒觀迹於舊墟。聞之乎故老。十分未得一端。故不能徧舉也。

此賦雄矯不羈。猶鯨運鵬搏桓。然有迴山倒海之勢。精詳綺麗。似琳宮藻闕。煌然具

流丹積翠之文光
茫注射疑璧合珠
聯燦然有電激星
飛之象歸而雅秀
而莊震古彪今詞
壇宗匠



浙江圖書



浙江圖書館

此篇所謂折以
今之法度

沉鬱之思凌厲
之口

東都賦

東都主人喟然而嘆曰痛乎風俗之移人也子
實秦人矜夸館室保界河山信識昭襄而知始
阜矣烏覩大漢之云爲乎夫大漢之開元也奮
布衣以登皇位由數朞而創萬代蓋六籍所不
能談前聖靡得而言焉當此之時攻有橫而當
天討有逆而順民故婁敬度勢而獻其說蕭公
權宜而拓其制時豈泰而安之哉計不得以已

以上言漢高都
長安之故此至
帝王之道備矣
言建武之治明
東都之所由建

神駒芝坂駭馬
泣波

也。吾子曾不是睹。顧曜後嗣之末造。不亦暗乎。
今將語子以建武之治。永平之事。監于太清。以
變子之惑。志往者王莽作逆。漢祚中缺。天人致
誅。六合相滅。于時之亂。生民幾亡。鬼神泯絕。壑
無完樞。郭罔遺室。原野厭人之肉。川谷流人之
血。秦項之災。猶不克半。書契以來。未之或紀。故
下人號而上訴。上帝懷而降監。乃致命乎聖皇。
於是聖皇乃握乾符。闡坤珍。披皇圖。稽帝文。赫

鹿苑鷲峰瞻奇
仰異

然發憤應若興雲霆擊昆陽憑怒雷震遂超大河跨北嶽立號高邑建都河洛紹百王之荒屯因造化之盪滌體元立制繼天而作系唐統接漢緒茂育羣生恢復疆宇勲兼乎在昔事勤乎三五豈特方軌竝跡紛綸后辟治近古之所務蹈一聖之險易云爾且夫建武之元天地革命四海之內更造夫婦肇有父子君臣初建人倫寔始斯乃伏羲氏之所以基皇德也分州土立

焯灼瑩朗若湛

盧夜飛又似招

探文爛

以下言永平脩
禮崇樂巡狩等

市朝作舟輿造器械斯乃軒轅氏之所以開帝
 功也恭行天罰應天順人斯乃湯武之所以昭
 王業也遷都改邑有殷宗中興之則焉即土之
 中有周成隆平之制焉不階尺土一人之柄同
 符乎高祖克已復禮以奉終始允恭乎孝文憲
 章稽古封岱勒成儀炳乎世宗按六經而校德
 眇古昔而論功仁聖之事既該而帝王之道備
 矣至於永平之際重熙而累洽盛三雍之上儀

事

增周舊至厲車
按節見明帝宮
室苑沼田獵注
合前制

語若累九氣如
湧霧

按詩傳古有梁
鄰天子之田也

修袞龍之法服。鋪鴻藻。信景鑠。揚世廟。正雅樂。
神人之和允。洽羣臣之序。既肅乃動。大輅遵皇。
衢。省方巡狩。窮覽萬國之有無。考聲教之所被。
散皇明以燭幽。然後增周舊。修洛邑。扇巍巍。顯
翼翼。光漢京。于諸夏。總八方。而為之極。是以皇
城之內。宮室光明。闕庭神麗。奢不可踰。儉不能
侈。外則因原野以作苑。順流泉而為沼。發蘋藻
以潛魚。豐圃草以毓獸。制同乎梁鄒。誼合乎靈

鄒虞駟職車攻
吉日皆風雅章
名海邊有獸名
蒲牢素畏鯨凡
鍾欲令聲大作
蒲牢于上所以
撞之者為鯨魚
之狀鐘有篆刻
之文故曰華寢
盛也

層巒聳翠三峽
流濤

園若乃順時節而蒐狩簡車徒以講武則必臨
之以王制考之以風雅歷騶虞覽駟職嘉車攻
采吉日禮官整儀乘輿乃出於是發鯨魚鏗華
鐘登玉輅乘時龍鳳蓋琴麗和鑾玲瓏天官景
從寢音浸威盛容山靈護野屬御方神雨師泛灑風
伯清塵千乘雷起萬騎紛紜元戎竟野戈鋌音蟬聳
雲羽旄掃霓旌旗拂天焮焮炎炎揚光飛文吐
爛生風欲野歎山日月為之奪明丘陵為之搖

立月搜

音姪

音林離

戈劍

荒合普悶

爛生風欲野歎山日月爲之奪明丘陵爲之搖

縱筆寫去不事
繩削而奇氣躍

必

此下舉祀典而
威遠夷

後不詩本此

震○遂○集○乎○中○囿○陳○師○案○屯○駢○部○曲○列○校○隊○勒○三
軍○誓○將○帥○然○後○舉○烽○伐○鼓○申○令○三○驅○輕○車○霆○激○
驍○騎○電○驚○由○基○發○射○范○氏○施○御○弦○不○睨○禽○轡○不
詭○遇○飛○者○不○及○翔○走○者○不○及○去○指○顧○倏○忽○獲○車
已○實○樂○不○及○盤○殺○不○盡○物○馬○音宛跪○餘○足○士○怒○未○涼○音薛
先○驅○復○路○屬○車○按○節○於○是○薦○三○犧○效○五○牲○禮○神
祇○懷○百○靈○覲○明○堂○臨○辟○雍○揚○緝○熙○宣○皇○風○登○靈
臺○考○休○徵○俯○仰○乎○乾○坤○參○象○乎○聖○躬○日○中○夏○而

文選尤卷一

絳雲在霄隨風
飛舞

三朝歲月日之
朝謂元旦也

此下舉朝觀之
儀而大典禮樂

布德敷四裔而抗稜西盪河源東澹海澹北動
音辰
幽崖南曜朱垠殊方別區界絕而不隣自孝武
音銀
之所不征孝宣之所未臣莫不陸讐水慄奔走
而來賓遂綏哀牢開永昌春王三朝會同漢京
是日也天子受四海之圖籍膺萬國之貢珍內
撫諸夏外綏百蠻爾乃盛禮興樂供帳置乎雲
龍之庭陳百寮而贊羣后究皇儀而展帝容於
是庭實千品旨酒萬鍾列金罍班玉觴嘉珍御

錯落古勁如烟
嶠松崖

聖上以下矯西
都賓所稱奢侈

之弊

引大海之法流
洗塵勞而不竭
傳智燈之長燄

太牢饗爾乃食舉雍徹太師奏樂陳金石布絲

竹鐘鼓鏗銅管絃擘煜抗五聲極六律歌九功

舞八佾韶武備泰古畢四夷間奏德廣所極傑

休兜離罔不具集萬樂備百禮暨皇歡浹羣臣

醉降烟温調元氣然後撞鐘告罷百寮遂退於

是聖上覩萬方之歡娛又沐浴於膏澤懼其侈

心之將萌而怠於東作乃申舊章下明詔命有

司班憲度昭節儉示太素去後宮之麗飾損乘

文選尤卷一

皎幽暗而恒明

醒豁圓緊鉅琢
俱融

此一段即前所
謂監於太清者

輿之服御抑工商之淫業。興農桑之盛務。遂令
 海內棄末而反本。背偽而歸真。女修織紉。男務
 耕耘。器用陶匏。服尚素玄。耻織美而不服。賤奇
 麗而不珍。捐金於山。沈珠於淵。於是百姓滌瑕
 盪穢。而鏡至清。形神寂寞。耳目不營。嗜慾之源
 滅。廉耻之心生。莫不優游而自得。玉潤而金聲。
 是以四海之內。學校如林。庠序盈門。獻酬交錯。
 俎豆莘莘。下舞上歌。蹈德詠仁。登降飫宴之禮。

以下僞言閩中
不如洛邑互相
形容一與西
都所言相應

騎龍弄鳳翔嬉

既畢因相與嗟嘆玄德謹言弘說咸含和而吐
氣頌曰盛哉乎斯世今論者但知誦虞夏之書
詠殷周之詩講義文之易論孔氏之春秋罕能
精古今之清濁究漢德之所由唯子頗識舊典
又徒馳騁乎末流温故知新已難而知德者鮮
矣且夫僻界西戎險阻四塞修其防禦孰與處
乎土中平夷洞達萬方輻湊秦嶺九巉涇渭之
川曷若四瀆五嶽帶河沂洛圖書之淵建章甘

雲間非狐兔燕

雀所純窺

辟雍宣德化之

所雍水環之以

象四海之流行

故曰海流

泉館御列仙孰與靈臺明堂統和天人太液昆
 明鳥獸之囿曷若辟雍海流道德之富游俠踰
 侈犯義侵禮孰與同履法度翼翼濟濟子徒習
 秦阿房之造天而不知京洛之有制識函谷之
 可關而不知王者之無外主人之辭未終西都
許縛賓矍然失容逡巡降階徒頽揅然意下捧手欲辭主
 人曰復位今將授子五篇之詩賓既卒業乃稱
 曰美哉乎斯詩義正乎揚雄事實乎相如匪唯

五詩乃賦中之
頌也

主人之好學蓋乃遭遇乎斯時小子狂簡不知
所裁既聞正道請終身而誦之

明堂詩

於昭明堂明堂孔陽聖皇宗祀穆穆煌煌上帝
宴饗五位時序誰其配之世祖光武普天率土
各以其職猗歟緝熙允懷多福

辟雍詩

乃流辟雍音商辟雍湯湯聖王蒞止造舟為梁皤皤

國老乃父乃兄。抑抑威儀。孝友光明。於赫太上。
示我漢行。洪化唯神。永觀厥成。

靈臺詩

乃經靈臺。靈臺既崇。帝勤時登。爰考休徵。三光
宣精。五行布序。習習祥風。祁祁甘雨。百穀蓁蓁。
庶草蕃廡。屢惟豐年。於皇樂胥。

寶鼎詩

嶽修貢兮川效珍。吐金景兮歆浮雲。寶鼎見兮

呼朝

色紛紜。煥其炳。兮被龍文。登祖廟。兮享聖神。昭
靈德。兮彌億年。

白雉詩

啟靈篇兮披瑞圖。獲白雉兮效素烏。嘉祥阜兮
集皇都。發皓羽兮奮翹英。容潔朗兮於淳精。彰
皇德兮侔周成。永延長兮膺天慶。

此賦局度舒徐。言詞雄大。鋪張揚厲。處弘敞
而多姿。辨難攻擊。處峻潔而省骨。溫馴流利。

沈壯淵深此天簫雲璈之響玉堂金馬之文
也

館

五詩竝述東都之美盛總建武永平之事而
言機趣盎溢色理學潤芳韻靈襟飄塵外

浙江

甘泉賦 并序

楊雄

楊升菴曰賦家
注、鋪張數段
以示閎麗一氣
寫就奇字警語
層見叠出獨相
如子雲耳孟堅
輩不免填塞

卹憂也言神憂
其胤嗣饒與福
祥使之廣迹而
開統星陳句言

孝成帝時客有薦雄文似相如者上方郊祀甘
泉泰畤汾陰后土以求繼嗣召雄待詔承明之
庭正月從上甘泉還奏甘泉賦以風其辭曰
惟漢十世將郊上玄定泰畤擁神休尊明號同
符三皇錄功五帝卹胤錫羨拓迹開統於是乃
命羣僚歷吉日協靈辰星陳而天行詔招搖與

群臣陳列之象

下慶語辭

諸神各有職役
而凶神又稍扶
而去之故八方
之神俱擁護天
子而出誠為空
中樓閣

句法酷似相如

蚩尤至此言軍
將侍從馳走之
盛

太陰兮伏鉤陳使當兵屬堪輿以壁壘兮稍夔

魑曉魚丑而扶栗其辛獠狂八神奔而警蹕兮振殷麟而軍裝

蚩尤之倫帶干將而秉玉戚兮飛蒙茸而走陸

梁齊總總以樽樽其相膠轄音標兮焱駭雲迅奮以

方攘駢羅列布鱗以雜沓音齊豸兮傑僂參差魚頡而

鳥音杭眴音忽赫忽霍霧集而蒙合兮半散照爛粲以

成章於是乘輿迺登夫鳳凰兮而翳華芝駟蒼

螭兮六素虬夔畧鞿綏灘音森離虯於甲縻帥爾陰閉雲

蒼沉性鬱

乘輿至此是言
駕車乘馬擁蓋
列旗馳逐續紛
往來神速是時
至連屬言甘泉
之傍別館嵯峨
平原廣茂山谷
高深

然陽開騰清霄而軼浮景兮夫何旛旒邳偁之

旖旎也音梅尼流星旄以電燭兮咸翠蓋而鸞旗屯萬

騎於中營兮方玉車之千乘音平駢隱以陸離兮輕

先疾雷而馭遺風臨高衍之崒嶮兮超紆譎之

清澄登椽欒而狝天門兮馳闔闔而入凌競是

時未臻夫甘泉也廼望通天之繹繹下陰潛以

慘慄兮上洪紛而相錯音堯直嶢嶢以造天兮厥高

慶而不可乎彌度平原唐其壇漫兮列新蕙於

大厦至若夢言
宮室高峻奇幻
瑰麗幽渺

王樹武帝所作
集衆寶爲之以
供神馬犀馬駘
犀角以此飾殿

林薄攢并閭與菱藉步未見曷今紛被麗其亡鄂崇丘陵

之駮音巨我駮音巨今深溝嶽巖而爲谷遶遶離宮般以相

燭兮封巒石關迤靡乎連屬於是大厦雲譎波

詭摧于水曜而成觀仰矯首以高視今日冥眴音縣而無

見正瀏濫音留以弘惝兮指東西之漫漫徒洄洄以

徨徨兮魂魄眇眇而昏亂據軫軒而周流兮忽

坱圠烏朗烏點而無垠翠玉樹之青葱兮璧馬犀之磷瑞音彬

金人仡仡其承鐘虞兮嵌巖巖其龍鱗揚光曜

文壁

新江圖書館

犀角以此飾殿

金人化化其承鐘虞兮歌巖巖巖其龍鱗揚光耀

之壁

光耀能令人熱

以是思光、可

知矣

高閣能陰西海

幽都俾醴泉湧

出形容至此甚

為恠幻

帝居左青龍右

白虎此中象而

之燎燭兮垂景炎之炘炘音炘配帝居之懸圃兮象
 太乙之威神洪臺崛其獨出兮檄北極之嶸嶸音嶸
 列宿迺施於上榮兮日月纔經於枼音養振雷鬱律音真
 於巖突兮電倏忽於牆藩鬼魅不能自逮兮半
 長途而下顛歷倒景而絕飛梁兮浮蟻蠓而撒
 天左欖槍而右玄冥兮前燁闕而後應門蔭西
 海與幽都兮涌醴汨以生川蛟龍連蜷於東厓音拳
 兮白虎敦圉乎崑崙覽膠流於高光兮溶彷徨

為之高光西清
官名穆流猶繚
繞彷徨恍惚也

繼集紂作宮室
肅然以亡國為
戒此處即寓諷
諫意

於西清前殿崔巍兮和氏玲瓏抗浮柱之飛棖
兮神漠漠而扶傾閭閻其寥廓兮似紫宮之
崢嶸駢交錯而曼衍兮音餒非美崢嶸乎其相嬰乘雲
閣而上下兮紛蒙籠以混成曳紅采之流離兮
颺翠氣之宛延襲璇室與傾宮兮若登高眇遠
亡國肅乎臨淵迴森肆其碭駭兮徒浪音披披桂椒而鬱
移楊香芬苒以穹窿兮擊薄櫨而將榮薌音迭吸咲盼
以棍批兮聲駢隱而歷鐘排玉戶而颺金鋪兮

乎本

音夷

音迭吸

以棍批兮聲駢隱而歷鐘排玉戶而颺金鋪兮

煬帝作迷樓云

神似列此猶述

即僑佺若夢素

事變至三神此

天子郊祀之本

得此一段通篇

語脈皆靈

此下既至甘泉

而郊祀俱是諷

諫之詞

發蘭蕙與芎藭音朋宏帷彌環其拂汨兮音靜稍暗暗而靚

深陰陽清濁穆羽相和兮若夔牙之調琴般倕

棄其剗劓兮王繭投其鉤繩雖方征僑與渥佺

兮猶彷彿其若夢於是事變物化目駭耳回蓋

天子穆然珎臺間館璇題玉英音蟬螿蝓蠖濩之中

惟夫所以澄心清寃儲精垂恩感動天地逆釐音熙

三神者迺搜逮索偶臯伊之徒冠倫魁能函甘

棠之惠挾東征之意相與齊乎陽靈之宮靡薜

文選 尤卷一

數語雖設言周
流曠遠升降天
地復歸列王母
上壽屏除女色
詩美中有諷諫
意所以為佳

荔而為席兮折瓊枝以為芳
噏清雲之流霞兮
飲若木之露英集乎禮神之囿
登乎頌祇之堂
建光耀之長旂兮昭華覆之威威
攀璇璣而下
視兮行遊日乎三危
陳衆車於東阬兮肆玉軼
而下馳漂龍淵而還九垓兮
窺地底而上迴風
澹澹而扶轄兮鸞鳳紛其銜蕤
梁弱水之滉澹
兮躡不周之逶迤
想西王母欣然而上壽兮
屏玉女而却宓妃
玉女亡所眺其清矚兮
宓妃曾

所交

苦庚

音大

玉女而却宓妃玉女亡所眺其清臚兮宓妃曾

洪頤旌名樵蒸

六句言燔燎之

盛其光焜燿離

披四布蘇膠贊

之貌泔淡滿也

盼蠻布列懿芬

香氣盛貌焱感

二句言焱燦熾

盛感動神物

餘青媯音神

靚婉婉之勢迴

不○得○施○其○娥○眉○方○攬○道○德○之○精○剛○兮○侔○神○明○與○
 之○為○資○於○是○欽○柴○宗○祈○燎○薰○皇○天○招○搖○泰○乙○舉○
 洪○頤○樹○靈○旗○樵○蒸○焜○上○配○藜○四○施○東○燭○滄○海○西○
 耀○流○沙○北○熿音晃幽○都○南○煬○丹○厓○玄○瓚音求觶○秬○鬯音求泔音胡
 淡○盼○蠻○豐○融○懿○懿○芬○芬音焱焱○感○黃○龍○兮○燦○訛○碩○麟○
 選○巫○咸○兮○叫○帝○閭○開○天○庭○兮○延○羣○神○儼○暗○藹○兮○
 降○清○壇○瑞○穰○穰○兮○委○如○山○於○是○事○畢○功○弘○迴○車○
 而○歸○度○三○巒○兮音懋偁○棠○梨○天○闔○決○兮○地○垠○開○八○荒○

文選尤卷一

此賦壞偉踴屬奔逸絕塵鍊字鍊句鍊詞離

奇變化燁、煌、鍊骨鍊炁鍊神峻奧沈鬱

渾、穆、

館

甘泉宮創於秦而漢武復為增飾非成帝所

造欲諫則非時欲嘿則不能已故推而隆之

圖

上比帝室紫宮若曰此非人力之所為儻鬼

神可也又是時趙昭儀大幸每上甘泉常法

從在屬車間豹尾中浙故雄言車騎之衆參麗

之駕非所以感動天地逆釐三神又言屏玉

女却處妃以微戒齊肅之事賦成奏之天子
異焉



浙江圖書館

延壽父逸欲作
靈光殿賦命延
壽往圖其狀延
壽曰韻之以敵
逸曰吾無以加
也時蔡邕亦有
此作十年不成
見此賦遂隱而
不出

魯靈光殿賦

王延壽

魯靈光殿者蓋景帝程姬之子恭王餘之所立也初恭王始都下國好治宮室遂因魯僖基兆而營焉遭漢中微盜賊奔突自西京未央建章之殿皆見隳壞而靈光巋然獨存意者豈非神明依憑支持以保漢室者也然其規矩制度上應星宿亦所以永安也予客自南鄙觀藝於魯

丑○吏

觀斯而貽曰嗟乎詩人之興感物而作故奚斯
頌僖歌其路寢而功績存乎辭德音昭乎聲物
以賦顯事以頌宣匪賦匪頌將何述焉遂作賦

曰

粵若稽古帝漢祖宗濬哲欽明殷五代之純熙
紹伊唐之炎精荷天衢以元亨廓宇宙而作京
敷皇極以創業協神道而太寧於是百姓昭明
九族敦序廼命孝孫俾侯于魯錫介珪以作瑞

先叙漢次叙魯
之封于漢而次
及靈光殿之高
峻崇麗甚中條
縷

九族敦序 廼命孝孫 俾侯于魯 錫介珪以作瑞

宅附庸而開宇 廼立靈光之秘殿 配紫微而為

輔承明堂於少陽 昭列顯於奎之分野 瞻彼靈

光之為狀也 則嗟峨音 隗嶭嶭音 偉巍嶷音 壘嵒吁可畏乎

其駭人也 岌堯侗儻豐麗博敞洞 轆轤今其無

垠也 邈希世而特出 羌瓌譎而鴻紛 屹山峙以

紆鬱隆 崛吻乎青雲 鬱塊音 鞅北以嶒岈音 曾崩繒綾而

龍鱗音 慨汨磴磴以璀璨 赫燁燁而燭坤 狀若積石

之鏘鏘 又似乎帝室之威神 崇墉岡連以嶺屬

隆崛高貌鬱塊
北棟梁繁而不
平貌嶒岈上潤
而險崩繒綾謂
參差不齊如龍
鱗然也

文選 尤卷 一

上皆遠見其狀

至此則過其高

階而造其殿堂

又精采奪目而

階砌皆玉飾也

歛絕赤色霞駭

四句言光彩炫

耀不定也陰夏

向北殿簷垂滴

瀝絕成小響室

內應之其聲如

雷

瀑布飛瀾錦江

翻浪

朱闕巖巖而雙立高門擬於閭闔方二軌而竝

入於是乎乃歷夫太階以造其堂俯仰顧盼東

西周章彤彩之飾徒何為乎澔澔音浩泫泫音汗流離爛

漫皓壁皜曜以月照丹柱歛絕音翁而電熒霞駭雲

蔚若陰若陽灌濩燐亂煒煒煌煌隱陰夏以中

處音弘寥窈以崢嶸鴻熿音在熿音恍以燻閭音倘廳蕭條而清

泠動滴瀝以成響殷雷應其若驚耳嘈嘈以失

聽目矐矐而喪精駢密石與琅玕齊玉璫與璧

聽日曠曠而喪精。駢密石與琅玕齊。玉璫與璧

金扉至發悸言
由殿堂非入皆

深與不測令人
神驚心戰

睽曉視不明也

勿罔不審貌屑

微也壓翳暗蔽

貌懿渾深遠貌

規矩二句與前

上應星宿相應

下縱橫二句正

所謂規矩應天

上憲背陬者

層櫺重斗曲枅

拱也枅梁上短

英遂排金扉而北入宵藹藹而晻曖旋室嫵娟

以窈窕洞房^{他帛}呌^音窾而幽邃西廂踟躕以閑晏東

序重深而奧^音秘屹^音睽曉以勿罔^音屑^音壓翳以懿渾

魂悚悚其驚斯心惇惇而發悸於是詳察其棟

宇觀其結構規矩應天上憲背陬^九倨^勿俛^九危雲起嶽

崱離樓三間四表八維九隅萬楹叢倚磊砢相

扶浮柱^音岵^音嶸^音以星懸漂^音曉^音峴^音而枝挂飛梁偃蹇

以虹指揭^音遽^音遽而騰湊層櫺^音礧^音危以岌^音峩^音曲枅^音

文選 尤卷 一

視貌欺猥面狹也鵬鳥背曲而目深者頤頰句真高目深之狀

鬼斧神工

此至善以示後言其繪畫之巧

繆虬音留而遶。樣白鹿子。蜺於構。櫨蟠螭宛轉而承。

楣。狡兔踰伏於柎側。猿狖攀椽而相追。玄熊音殿蠕

蝮以斷。斷却負戴而蹲踖。齊首目以瞪。眄徒。眈音但。

眈而狝。狝胡人。遙集於上楹。儼雅跽而相對。仡

欺猥以鵬。耽頤頰頰而睽。睽狀若悲愁於危處。

憺。頤蹙而含悴。神仙岳岳於棟間。玉女闕窻而

下視。忽矐眇以響像。若鬼神之髣髴。圖畫天地。

品類羣生。雜物竒恠。山神海靈。寫載其狀。託之

連閣至流星言
殿傍之樓臺高
竦途徑紆曲

丹青千變萬化事各繆形隨色象類曲得其情
上紀開闢遂古之初五龍比翼人皇九頭伏羲
鱗身女媧蛇軀鴻荒樸畧厥狀睢盱煥炳可觀
黃帝唐虞軒冕以庸衣裳有殊下及三后淫妃
亂主忠臣孝子烈士貞女賢愚成敗靡不載叙
惡以誠世善以示後於是乎連閣承宮馳道周
環陽榭外望高樓飛觀長塗升降軒檻曼延漸
臺臨池層曲九成屹然特立的爾殊形高徑華

臺臨池層曲九成屹然特立的爾殊形高徑華

此下總言以結
遐想其規模恐
鈞天帝宮不能
過也

坤靈四句見帝
王氣象若無此
意則一統綺靡
麗之居而已又
與兩星宿句應

神靈四句即前
神明依憑支持


蓋仰看天庭飛陞揭孽緣雲上征中坐垂景頰
視流星千門相似萬戶如一巖穴洞出透迤詰
屈周行數里仰不見日何宏麗之靡靡咨用力
之妙勤非夫通神之俊才誰能尅成乎此勲據
坤靈之寶勢承蒼昊之純殷包陰陽之變化含
元氣之烟燭玄醴騰涌於陰溝甘露被宇而下
臻朱桂音牛叔黝儵於南北蘭芝婀娜於東西祥風翕
習以飈灑激芳香而常芬神靈扶其棟宇歷千

文選尤卷一

三

載而彌堅永寧以祉福長與大漢而久存實至
 尊之所御保延壽而宜子孫苟可貴其若斯孰
 亦有云而不珍亂曰彤彤靈宮巋巋穹崇紛靡
 鴻兮崩劣音力嶷音力登岑峯音滿嶷疑駢音龍音從兮連拳偃蹇
 崙音茵卷蹉音傍歆傾兮歇音歛忽幽靄雲覆灑對洞杳音港音懣
 冥兮葱翠紫蔚音礪音礪音瓌音瑋音含光畧兮窮奇極妙
 棟宇已來未之有兮神之營之瑞我漢室永不
 朽兮

奇異恠麗雄竦陸離若丹霞飛華頂之峯接
天峻拔紫霧鎖方瀛
路峭壁崔巍驚心駭
目疑鬼疑神



浙江圖書館



浙江圖書館

浙江圖書館
藏書
目錄

文之品貴者庀
材未闕華鮮者
抽思未徹至如
此賦博洽玄微
周詳委曲殆所
謂探賾妙門精
窮與業者也

玉宇垂言

文賦 并序

陸機

余每觀才士之所作竊有以得其用心夫其放
言遣辭良多變矣妍蚩好惡可得而言每自屬
文尤見其情恒患意不稱物文不逮意蓋非知
之難能之難也故作文賦以述先士之盛藻因
論作文之利害所由他日殆可謂曲盡其妙至
於操斧伐柯雖取則不遠若夫隨手之變良難

先言文之所由

作

願養也懷霜凌

雲言高潔也

此言文之始構

曲盡其妙

瞳矐不明貌天

淵二句欲高深

以辭逮蓋所能言者具於此云爾
 佇中區以玄覽願情志於典憤遵四時以歎逝
 瞻萬物而思紛悲落葉於勁秋喜柔條於芳春
 心懍懍以懷霜志耿耿而臨雲詠世德之駿烈
 誦先人之清芬游文章之林府嘉麗藻之彬彬
 慨投篇而援筆聊宣之乎斯文其始也皆收視
 反聽耽思傍訊精驚八極心游萬仞其致也情
 瞳矐而彌鮮物昭晰而互進傾羣言之瀝液漱

務瑩潔也怫悅
思致將來未來
之貌朝華二句
化腐爲新也

辭飛章華瑩珠
走綺殼堂

選義至駭然言
思致將成疑神
以要諸至當

按部就班叙次
而成文也物有
抱光景者懷音
響者皆思叩之
擊之以求文理
以發文思躑躅

六○藝○之○芳○潤○浮○天○淵○以○安○流○濯○下○泉○而○潛○浸○於○
是○沈○辭○怫○悅○若○游○魚○銜○鉤○而○出○重○淵○之○深○浮○藻○
聯○翩○若○翰○鳥○纓○繳○而○墜○曾○雲○之○峻○收○百○世○之○闕○
文○採○千○載○之○遺○韻○謝○朝○華○於○已○披○啟○夕○秀○於○未○
振○觀○古○今○於○須○臾○撫○四○海○於○一○瞬○然○後○選○義○按○
部○考○辭○就○班○抱○景○者○咸○叩○懷○響○者○畢○彈○或○因○枝○
以○振○葉○或○泐○波○而○討○源○或○本○隱○以○之○顯○或○求○易○
而○得○難○或○虎○變○而○獸○擾○或○龍○見○而○鳥○瀾○或○妥○帖○

不進貌文思不
來苦思乾唇及
得之而濡翰又
無難也文情必
見于貌故變之
在顏所以樂笑
而哀歎也

芥添江山追琢

風月

茲事至冗長言
文章體致机局
必要諸盡善盡
美

而易施或咀晤而不安罄澄心以凝思眇衆慮
而爲言籠天地於形內挫萬物於筆端始躑躅
於燥吻終流離於濡翰理扶質以立幹文垂條
而結繁信情貌之不差故每變而在顏思涉樂
其必笑方言哀而已歎或操觚以率爾或含毫
而邈然伊茲事之可樂固聖賢之所欽課虛無
以責有叩寂寞而求音函緜邈於尺素吐滂沛
乎寸心言恢之而彌廣思按之而愈深播芳蕤

茲事文也衆辭
俱奏若程才效
伎取舍由意類
司契爲匠毛詩
何有何無僂倪
求之方圓規矩
窮窮賤達通達

文別十體各以
四字盡之確然
不可移易

乎寸心言恢之而彌廣思按之而愈深播芳蕤
之馥馥發青條之森森粲風飛而焱豎鬱雲起
乎翰林體有萬殊物無一量紛紜揮霍形難爲
狀辭程才以效伎意司契而爲匠在有無而僂
倪當淺深而不讓雖離方而遜員期窮形而盡
相故夫誇目者尚奢愜心者貴當言窮者無隘
論達者唯曠詩緣情而綺靡賦體物而瀏亮碑
披文以相質誄纏綿而悽愴銘博約而溫潤箴
頓挫而清壯頌優游以彬蔚論精微而朗暢奏

妙麗精深

為物至必當言
文貴流活精密
而微疵纖垢不
可不繩削也

逝往也崎錡不
安貌流之納泉
不相逆也失機
二句言先後失
次玄黃二句言
音韻失宜仰逼
二句謂思之俯
仰前後不定典

平○徹○以○閑○雅○說○煒○燁○而○譎○誑○雖○區○分○之○在○茲○亦
禁○邪○而○制○放○要○辭○達○而○理○舉○故○無○取○乎○冗○長○其
為○物○也○多○姿○其○為○體○也○屢○遷○其○會○意○也○尚○巧○其
遣○言○也○貴○妍○暨○音○聲○之○迭○代○若○五○色○之○相○宣○雖
逝○止○之○無○常○固○崎○錡○而○難○便○苟○達○變○而○識○次○猶
開○流○以○納○泉○如○失○機○而○後○會○恒○操○末○以○續○顛○謬
玄○黃○之○秩○序○故○渙○忍○而○不○鮮○或○仰○逼○於○先○條○或
俯○侵○於○後○章○或○辭○害○而○理○比○或○言○順○而○義○妨○離

此○客

忍垢濁比輔也

文繁至不易言
文必有歸重處

馬曰警策而彌
駿以喻文資片
言而益明

藻思至必揜言
摹擬之文戒于
蹈韻

漏彩含疎薄浮
究漾急瀾

之○則○雙○美○合○之○則○兩○傷○考○殿○最○於○錙○銖○定○去○留
於○毫○芒○苟○銓○衡○之○所○裁○固○應○繩○其○必○當○或○文○繁
理○富○而○意○不○指○適○極○無○兩○致○盡○不○可○益○立○片○言
而○居○要○乃○一○篇○之○警○策○雖○衆○辭○之○有○條○必○待○茲
而○效○績○亮○功○多○而○累○寡○故○取○足○而○不○易○或○藻○思
綺○合○清○麗○芊○眠○炳○若○縹○繡○悽○若○繁○絃○必○所○擬○之
不○殊○乃○閤○合○乎○曩○篇○雖○杼○軸○於○予○懷○怵○他○人○之
我○先○苟○傷○廉○而○愆○義○亦○雖○愛○而○必○捐○或○茗○發○穎

讀作摘

苔發至兩偉言
獨造之文常調
六不必盡廢

掃取也石水榛
楷下里喻常調

玉珠榮翠白雪
喻新奇

此簡短之文

此冗長之文

豎離衆絕致形不可逐響難為係塊孤立而特
峙他帝非常音之所緯心牢落而無偶意徘徊而不
能掃石韞玉而山暉水懷珠而川媚彼榛楷之音戶
勿剪亦蒙榮於集翠綴下里於白雪吾亦濟夫
所偉或託言於短韻對窮迹而孤興俯寂寞而
無友仰寥廓而莫承譬偏絃之獨張含清唱而
靡應或寄辭於瘁音言徒靡而弗華混妍蚩而
成體累良質而為瑕象下管之偏疾故雖應而

此虛浮之文

此淫艷之文

此朴實之文

應和悲雅艷五

字節相並

豐約至能精言

文之精妙入神

也

不和或遺理以存異徒尋虛而逐微言寡情而
 鮮愛辭浮漂而不歸猶絃么而徽急故雖和而
 不悲或奔放以諧合務嘈噴而妖冶徒悅目而
 偶俗固聲高而曲下寤防露與桑間又雖悲而
 不雅或清虛以婉約每除煩而去濫闕大羹之
 遺味同朱絃之清汜雖一唱而三歎固既雅而
 不豔若夫豐約之裁俯仰之形因宜適變曲有
 微情或言拙而喻巧或理朴而辭輕或襲故而

一足而行也

瓶之屢空病昌言之難屬故雖踣於短韻放庸

挈瓶至鳴玉言

小智之人必見

笑於大方

應感至所由言

靈奇變幻非人

力西致

有弦有聲有色

似翠管簇霓裳

之萬舞朱干合

錦瑟之三終

音以足曲恒遺恨以終篇豈懷盈而自足懼蒙
 塵於叩缶顧取笑乎鳴玉若夫應感之會通塞
 之紀來不可過去不可止藏若景滅行猶響起
 方天機之駿利夫何紛而不理思風發於胸臆
 言泉流於脣齒紛葳蕤以馭素合徒合選唯毫素之所擬
 文徽徽以溢目音泠泠而盈耳及其六情底滯
 志往神留兀若枯木豁若涸流攬營魂以探賸
 頓精爽而自求理翳翳而逾伏思軋軋其若抽

鳥入

此言文之合遠
近通古今宏奧
不測可傳可誦
以結之

是以或竭情而多悔。或率意而寡尤。雖茲物之
在我。非余力之所戮。故時撫空懷而自惋。吾未
識夫開塞之所由。伊茲文之爲用。固衆理之所
因。恢萬里使無閔。通億載而爲津。俯貽則於來
葉。仰觀象乎古人。濟文武於將墜。宣風聲於不
泯。塗無遠而不彌。理無微而不綸。配霑潤於雲
雨。象變化乎鬼神。被金石而德廣。流管絃而日

新

新
絲理秩，艷不傷雅體，致嶙，異石澆淳氣
如纖流迅而不滯，詞繁露熒而不糝，湛月
路以舒究，架雲門而擢秀，珠胎瑩色，鳳彩含
姿

浙江圖書館



浙江圖書館

文選尤卷第二目

賦

子虛賦一首

司馬相如

上林賦一首

司馬相如

長楊賦一首

楊雄

文選尤卷二目

浙江圖書館

登樓賦一首

王粲

遊天台山賦一首

并序

孫綽

蕪城賦一首

鮑昭

雪賦一首

謝惠連

月賦一首

謝莊

鵬鳥賦一首

賈誼

鸚鵡賦一首

禰衡

鷦鷯賦一首

張華

文選 尤卷二目

浙江圖書館

舞鶴賦一首

鮑昭

浙江圖書館

文選尤卷第二

賦

子虛賦

司馬相如

聞相如作此賦
遊神蕩思百餘
日廼就信非易
易也先正咸以
奇品目之

楚使子虛使於齊齊王悉發車騎與使者出畋
畋罷子虛過訖丑亞烏有先生亡是公存焉坐定烏
有先生問曰今日畋樂乎子虛曰樂獲多乎曰
少然則何樂對曰僕樂齊王之欲誇僕以車騎

腳持其腳也鮮
生也染濡也切
生肉濡車輪
而食之也

之衆而僕對以雲夢之事也曰可得聞乎子虛

曰可王駕車千乘選徒萬騎畋於海濱列卒滿

音浮

澤罟網彌山掩兎罝鹿射麋腳麟驚於鹽浦割

鮮染輪射中獲多矜而自功顧謂僕曰楚亦有

平原廣澤遊獵之地饒樂若此者乎楚王之獵

孰與寡人乎僕下車對曰臣楚國之鄙人也幸

得宿衛十有餘年時從出遊遊於後園覽於有

無然猶未能徧觀也又焉足以言其外澤乎齊

以下俱對以雲
夢之事

概舉高燥埤澤
東西南北上下
方見九百里廣
遠規模其結構

王曰雖然略以子之所聞見而言之僕對曰唯

唯臣聞楚有七澤嘗見其一未覩其餘也臣之

所見蓋特其小小者耳名曰雲夢雲夢者方九

百里其中有山焉其山則盤紆音佛鬱隆崇峯從萃

岑音吟峯參差日月蔽虧交錯糾紛上干青雲音疲罷池

陂音馳隄下屬江河其土則丹青赭堊音惡雌黃音附白垺錫

碧金銀衆色炫燿照爛龍鱗其石則赤玉玫瑰

琳音曼璠音蔽昆音勒吾音充瑊音充玃音充其東則有蕙圃

布置如疊嶂層巒又如龍蟠虎踞

蘅蘭芷若射干音夜芎藭菖蒲茝薤蘼蕪諸柘巴苴

其南則有平原廣澤登降陁靡案衍壇曼緣以

大江限以巫山其高燥則生葳蕤音蕤蒼荔薛莎青

蘋其埤濕則生藏蓂音郎蒹葭東籬彫胡蓮藕菰蘆

菴閭軒于衆物居之不可勝圖其西則有湧泉

清池激水推移外發芙蓉菱華內隱鉅石白沙

其中則有神龜蛟鼉定秦明隊瑁鼈鼉其北則有陰林

巨樹榎柟音南豫樟桂椒木蘭小革檠離朱楊側加音郎檉栗

此射干與前不... 檉栗

此射干與前不同前乃藥草此與騰遠皆猿類善緣木者

此下言楚王獵於雲夢也

蛩蛩等皆野獸蹇麟等皆踉蹌也

形容疾馳雅獸充景雄矯古健

橘。柚。芬。芳。其。上。則。有。鷓。鴒。雛。孔。鸞。騰。遠。射。干。其。下

則。有。白。虎。玄。豹。蠙。蜒。羆。狂。於。是。乎。乃。使。專。諸。之

倫。手。格。此。獸。楚。王。乃。駕。馴。駁。之。駟。乘。彫。玉。之。輿

靡。魚。鬚。之。橈。旃。曳。明。月。之。珠。旗。建。干。將。之。雄。戟

左。烏。號。之。彫。弓。右。夏。服。之。勁。箭。陽。子。驂。乘。熾。阿

為。御。案。節。未。舒。卽。陵。狡。獸。蹇。蛩。蛩。麟。距。虛。軼。野

馬。轉。駒。駖。乘。遺。風。射。游。騏。倏。呻。倩。冽。雷。動。焱。至

星。流。霆。擊。弓。不。虛。發。中。必。決。眦。洞。胸。達。掖。絕。乎

魏倦詘盡言獸
 有倦極者力盡
 者則取而受之
 翁呷衣起張貌
 萃蔡衣聲也飄
 揚上下故下縻
 上拂宵獵爲揜
 挿入美人一段
 此文之奇幻變
 化處復入遊清
 池而歌謳齊發
 水石皆鳴誠為

心繫獲若雨獸揜草蔽地於是楚王乃弭節徘徊

翱翔容與覽乎陰林觀壯士之暴怒與猛獸

之恐懼音劇微純受詘殫覩衆物之變態於是鄭女

曼姬被阿錫揄紵縞雜纖羅垂霧縠襞積褰縵

紆徐委曲鬱撓谿谷紛紛裊裊揚袍戍削蜚織音先

垂髻扶輿猗靡翁呷萃蔡下縻蘭蕙上拂羽蓋音消

錯翡翠之威蕤繆繞玉綏眇眇忽忽若神仙之音呼甲

髣髴於是乃相與獠於蕙圃嬖姍勃窣而上乎音盤酸

良照

音盤酸

信手拈來頭
是道愈出愈奇
愈靈愈恠

抄勺藥草名其
根主和五臟又

金隄揜翡翠射駿驥微增出織繳施弋白鵠連

音加 駕鷺雙鷓下玄鶴加息而後發游於清池浮文

鷓揚旌棧張翠幃建羽蓋網瑇瑁鈎紫貝擬金

鼓吹鳴籟榜人歌聲流喝水蟲駭波鴻沸湧泉

起奔物會礪石相擊礪礪礪礪若雷霆之聲聞

乎數百里之外將息獠者擊靈鼓起烽燧車案

音徒 行騎就隊纏乎淫淫般乎裔裔於是楚王乃登

音盤 雲陽之臺泊乎無爲澹乎自持勺藥之和具而

辟毒藥故合以
蘭桂五味以助
諸食因呼五味
之和為勺藥將
割輪焯言割肉
搵車輪而食此
譏上割鮮染輪
之言

得此一段便覺
優裕正大又覺
通篇該脈皆靈

後御之不若大王終日馳騁曾不下輿將割輪
力轉
焯七列自以為娛臣竊觀之齊殆不如於是齊王無
以應僕也烏有先生曰是何言之過也足下不
遠千里來貺齊國王悉發境內之士備車騎之
衆與使者出畋乃欲戮力致獲以娛左右何名
為夸哉問楚地之有無者願聞大國之風烈先
生之餘論也今足下不稱楚王之德厚而盛推
雲夢以為高奢言淫樂而顯侈靡竊為足下不

雲夢以爲高。奢言淫樂而顯侈靡。竊爲足下不
取也。必若所言。固非楚國之美也。有而言之。是
彰君之惡。無而言之。是害足下之信。彰君之惡
而傷私義。二者無一可而先生行之。必且輕於
齊而累於楚也。且齊東渚鉅海。南有琅邪。觀乎
成山。射乎之罘。浮渤海。游孟諸。邪與肅慎爲隣。
右以暘谷爲界。秋田乎青丘。徬徨乎海外。吞若
雲。夢者八九於其胸中。曾不蒂芥。若乃俶儻瑰
琦。異方殊類。珍怪鳥獸。萬端鱗萃。充牣其中。不

辨而粹暢而葩

可勝記禹不能名高不能計然在諸侯之位不敢言遊戲之樂苑囿之矢古契字先生又見客是以王辭不復何為無以應哉書

初覽之如張樂洞庭耳目搖眩徐閱之如文

錦千尺絲理秩然歌亂甫畢肅然歛容掩卷

之餘彷徨追賞昔揚子雲省曰長卿賦不從

人間來其神化所至耶其心服如此

浙江

上林賦

司馬相如

肆意出之有奇
有華如一天星
斗盤旋筆下

亡是公魚隱所然而笑曰楚則失矣而齊亦未為得也夫使諸侯納貢者非為財幣所以述職也封疆畫界者非為守禦所以禁淫也今齊列為東藩而外私肅慎捐國踰限越海而田其於義固未可也且夫二君之論不務明君臣之義正諸侯之禮徒事爭遊戲之樂苑囿之大欲以奢侈

蒼梧以下言上
林形勝之美搜
封不費數百里
之內并包八荒
運量無窮

雄偉奇麗極其
變幻學者畏其
難讀、未竟而
索然非極深研
幾之意也臨常
觀故曷克成家

相勝荒淫相越此不可以揚名發譽而適足以
貶君自損也且夫齊楚之事又焉足道乎君未
覩夫巨麗也獨不聞天子之上林乎左蒼梧右
西極焉水更其南紫淵徑其北終始灞滻出入
涇渭鄠鎬潦漓音決紆餘逶迤經營乎其內蕩蕩乎
八川分流相背而異態東西南北馳騫往來出
乎椒丘之闕行乎洲淤之浦經乎桂林之中過
乎泱漭之壑汨乎混流順阿而下赴隘陘之口

鳥朝

卽野字

灞滻等字爲八川
鳥朝
卽野字

灑澆等為八川
自東西南北至
衍溢陂池皆周
遭經繞相背而
異態也

聲調句字迥別
凡流

形勢之美止此
以後言其中所
有
與言八川鱗類

觸穹石激堆埼沸乎暴怒洶涌彭湃渾沸滌汨

偪側泌澗橫流逆折轉騰澈冽滂灑沆漑穹隆

雲橈宛渾膠膠盭踰波趨浥蒞蒞下瀨批巖衝擁

奔揚滯沛臨坻注壑澆潛霄墜沈沈隱隱砰磅

訇礚瀉瀉淠淠淞淞鼎沸馳波跳沫汨潏漂疾

悠遠長懷寂漻無聲肆乎永歸然後灑漾潢漾

安翔徐回翺乎瀇瀇東注太湖衍溢陂池於是

乎蛟龍赤螭鮪鱮漸離觸鯨鯨鰭禹禹鮒鮒捷

文選尤卷二

陔岸甌甌錡欵
上下大小有似

歎甌甌產詰曲

貌餘呀大貌豁

闕空虛也歲硯

六句言山勢高

峻川淵繁鬱散

渙三句言苑中

一望平原曠然

廣遠

綠蕙至必弗言
衆卉芬芳之盛

周覽至驢驟復
言寬廣奇異以

閉阜陵別鳴歲魄呼下 魄音擣 魄音委 魄音愧 魄音厓 魄音會 丘虛堀音出 堀音岩 隱麟鬱音 鬱音 巘登

降陔靡陂池音被 豨豸沈溶淫鬻散渙夷陸亭阜千

里靡不被築揜以綠蕙被以江籬糝以薜蘿雜

以留夷布結縷攢戾莎揭車蘅蘭藁本射干音紫 茈

薑音針 蕞荷歲橙若蓀鮮支黃礫蔣苧青蘋布濩閔

澤延蔓太原離靡廣衍應風披靡吐芳揚烈郁

郁菲菲衆香發越許乙 盼嚮布寫晻夢必弗於是乎

周覽泛觀縝紛軋芴芒芒恍忽視之無端察之

起下宮室意乃
承上起下之詞

南北各繫以獸
皆從其地所出

耳

此言苑中宮館

高麗景物豐美

欄廊也中宿謂
途長竟日莫至
須中道而宿也
峻山也奔流呈

無涯日出東沼入乎西陂其南則隆冬生長涌
 水躍波其獸則獬廌音庸音陌貔音黎羆沈牛麀麋赤首園題
 窮奇象犀其北則盛夏含凍裂地涉冰揭河其
 獸則麒麟角端駒駮音陶塗橐駝蛩蛩音顛驪駃騠驢騾
 於是乎離宮別館彌山跨谷高廊四注重坐曲
 閣華榱壁璫輦道纏屬步欄周流長途中宿夷
 峻築堂累臺增成巖窾洞房俯杳眇而無見仰
 攀榛而捫天奔星更於閨闈宛虹拖於楯軒青

苑虹屈曲之虹
初參於東南
象與宛單於
西青靈圖
燕於

苑虹屈曲之虹
惟屋高故經越
其上青龍象輿
車也靈園偃佺
仙人盤石四句
言石磷自然若
彫刻玫瑰八句
言珍奇羅列于
階庭

賦上林而引異
方之物搃見廣
大無窮素人皆
以盧橘夏熟為
長卿之謬不知
通篇皆虛詞極

龍^音蚘^音繆於東廂象輿^音婉^音憚於西清靈園燕於閑

館^音偃佺之倫暴於南榮醴泉涌於清室通川過

於中庭盤石振崖欽巖倚傾差峩^音嶻^音嶻刻削崢

嶸玫瑰碧琳珊瑚叢生璿玉旁唐玢^音函文鱗赤

瑕駁犖雜捶其間晁采琬琰和氏出焉於是乎

盧橘夏熟黃甘^音橙^音榛^音枇^音杷^音撚柿^音棹^音柰厚朴^音栲^音棗

楊梅櫻桃蒲陶隱夫^音萸^音棗^音荅^音選^音離支羅乎後宮

列于北園^音貽^音丘陵下平原揚翠葉抗紫莖發紅

文選 尤卷二

百官備具以上
言上林廣大如
棋盤下言天子
校獵如行棋

鼓嚴鼓也薄鹵
簿櫓望樓生搏
與下椎弄暨聽
捷等總擒取羈

息乎其間長嘯哀鳴翩幡互經天
嶠枝格偃蹇
紗顛踰絕梁騰殊榛捷垂條掉希間
牢落陸離
爛熳遠遷若此者數百千處娛游往來
宮宿館
舍庖厨不徙後宮不移百官備具於是乎
背秋
涉冬天子校獵乘鏤象六玉虬拖蜺旌靡雲旗
前皮軒後道游孫叔奉轡衛公參乘扈從橫行
出乎四校之中鼓嚴簿縱獠者江河為陸
泰山
為櫓車騎雷起殷天動地先後陸離離散別追

繫意白虎三句
言獵者所服與
所乘也

說田獵景象可
喜可愕若者若
無

此一轉漏上洞
洞之中有波流
深迴之妙

淫淫裔裔緣陵流澤雷布雨施生貔豹搏豺狼
 手熊羆足羸羊蒙鵠蘇袴白虎被班文跨野馬
 凌三巉之危下磧歷之坻徑峻赴險越壑厲水
 椎飛廉弄獬豸格蝦蛤音蟬猛氏音卷縞驥裹射封豕
 箭不苟害解脰陷腦弓不虛發應聲而倒於是
 乎乘輿弭節徘徊翱翔往來睨部曲之進退覽
 將帥之變態然後侵淫促節儵併遠去流離輕
 禽蹙履狡獸轉白鹿捷狡兔軼赤電遺光耀追

藝准的殪仆斃
也以有准的故
能斃禽獸也

餘波蕩漾體峻
神間

招搖僂佯行游
貌鷁船也

怪物出宇宙彎蕃弱滿白羽射游梟櫟飛遽擇

肉而後發先中而命處弦矢分藝殪仆然後揚

節而上浮凌驚風歷駭焱乘虛無與神俱躡玄

音各

鶴亂昆雞道孔鸞促鷓鷯拂翳鳥捎鳳凰捷鷓

鷓揜隼朋道盡途殫迴車而還招搖乎僂佯降

集乎北紘率乎直指睠乎反鄉蹙石關歷封巒

過鳩鵲望露寒下棠梨息宜春西馳宣曲濯鷁

音棹

牛首登龍臺掩西柳觀士大夫之勤畧釣獵者

天馬脫羈

此校獵既畢而
燕飲窮極聲色
之樂為下天子
茫然而思張本

巴渝之人善舞
宋蔡淮南文成
之人善歌干遮
曲名顛歌西南

之所得獲徒車之所音各歷轡轆步騎之所蹂若人臣
之所蹈籍與其窮極倦音劇虺驚憚讐伏不被創刃
怖而歿者他他藉藉填坑滿谷掩平彌澤於是
乎游戲懈怠置酒乎顛天之臺張樂乎膠葛之
寓撞千石之鐘立萬石之虞建翠華之旗樹靈
鼉之鼓奏陶唐氏之舞聽葛天氏之歌千人倡
萬人和山陵為之震動川谷為之蕩波巴渝宋
蔡淮南干遮文成顛歌族居邇奏金鼓迭起鏗

夷之歌
音各歷
音劇
族居邇
奏金鼓
迭起鏗

夷之歌

之人善歌于
曲名顛歌 西南

此後宮隨從之

樂

閨易衣長大貌

邱削言如刻畫

而成者

異聲殊彩

鎗音湯闔音楊鞞洞心駭耳荆吳鄭衛之聲韶濩武象之

樂陰淫案衍之音鄢郢續紛激楚結風俳優侏

儒狄鞞之倡所以娛耳目樂心意者麗靡爛熳

於前靡曼美色於後若夫青琴宓妃之徒絕殊

離俗妖冶嫵都靚粧刻飾便嬛音喧綽約柔橈嫚嫚

嫵媚纖弱曳獨蠶之綸裋眇閨易以邱削音先便嫺

嫵音結屑與俗殊服芬芳漚鬱酷烈淑郁皓齒粲爛

宜笑的皪長眉連娟微睇絲藐色授魂與心愉

文選 尤卷二

此下俱是諷諫之意

正六玄遠入耳

遜心探照乘於
長波剖連城于
由石

於○側○於○是○酒○中○樂○酣○天○子○芒○然○而○思○似○若○有○亡○
曰○嗟○乎○此○太○奢○侈○朕○以○覽○聽○餘○閒○無○事○棄○日○順○
天○道○以○殺○伐○時○休○息○於○此○恐○後○葉○靡○麗○遂○往○而○
不○返○非○所○以○爲○繼○嗣○創○業○垂○統○也○於○是○乎○乃○解○
酒○罷○獵○而○命○有○司○曰○地○可○墾○闢○悉○爲○農○郊○以○贍○
氓○隸○頽○墻○填○塹○使○山○澤○之○人○得○志○焉○實○陂○池○而○
勿○禁○虛○宮○館○而○勿○物○發○倉○廩○以○救○貧○窮○補○不○足○
恤○鰥○寡○存○孤○獨○出○德○號○省○刑○罰○改○制○度○易○服○色○

狸首騶虞詩篇
名諸侯天子以
爲射節古者舞
玄鶴以爲瑞故
弋之與獵不侔
雲罕獵獸今以
取羣雅之士所
以於賢者不遇
明主則悲之于
王者樂賢人在
位則樂之

革正朔與天下爲更始於是歷吉日以齊戒襲
朝服乘法駕建華旗鳴玉鑿游乎六藝之囿馳
騶乎仁義之塗覽觀春秋之林射狸首兼騶虞
弋玄鶴舞干戚載雲罕掩羣雅悲伐檀樂樂胥
修容乎禮園翱翔乎書圃述易道放怪獸登明
堂坐清廟恣羣臣奏得失四海之內靡不受獲
於斯之時天下大悅向風而聽隨流而化岬然
興道而遷義刑錯而不用德隆於三皇而功美

校獵可以隆三
王羨子帝如此
強詞僅足入孝
成之可然回事
納忠不以人廢
所稱善引君者
非乎

於五帝若此故獵乃可喜也若夫終日馳騁勞
神苦形罷車馬之用抗士卒之精費府庫之財
而無德厚之恩務在獨樂不顧衆庶忘國家之
政貪雉兔之獲則仁者不繇也從此觀之齊楚
之事豈不哀哉地方不過千里而囿居九百是
草木不得墾闢而民無所食也夫以諸侯之細
而樂萬乘之侈僕恐百姓被其尤也於是二子
愀然改容超若自失逡巡避席曰鄙人固陋不

知忌諱。乃今日見教。謹受命矣。

弇州山人曰：子虛上林賦，材極富，意極高，辭極麗，運筆極古雅，精神極流動。長沙有其意，而無其材；班張有其材，而無其筆；子雲有其筆，而不得其精神；流動處出神入化，照古騰今，彩徹雲衢，氣冲斗極。

揚升菴曰：合綦組以漸，文列錦繡以為質苞。括宇宙總攬人物，其變幻道迅若飛鴻戲海。

舞鶴遊天其奇鬱雄矯如翫躍天門虎卧鳳
阙



浙江圖書館

蔣孟育曰嚴密
雄大

長楊賦 并序

楊雄

明年上將大誇胡人以多禽獸。秋命右扶風發
民入南山。西自褒斜。東至弘農。南驅漢中。張羅
網。置罟。捕熊羆。豪豬。虎豹。玃戈。又九。獾縛。狐兔。麋鹿。載以
檻車。輸長楊射熊館。以網為周。陟音祛縱禽獸其中。
令胡人手搏之。自取其獲。上親臨觀焉。是時農
民不得收斂。雄從至射熊館。還上長楊賦。聊因

客卿所諷乃正

意雄不敢顯言

復以主人強詞

起辯故直叙其

事于首賦中委

曲其詞

踣蹶也錫戎獲

胡我錫而彼獲

也

致疑之中實寓

規諷起伏變換

筆墨之成文章故藉翰林以為主人子墨為客
卿以諷其辭曰

館

子墨客卿問於翰林主人曰蓋聞聖主之養民

也仁霑而恩洽動不為身今年獵長楊先命右

扶風左太華而右褒斜音卓截業椽截薛而為弋紆南山

以為置羅千乘於林莽列萬騎於山隅帥軍踣

陸錫戎獲胡搃熊羆拖豪豬木擁槍纍以為儲

胥此天下之窮覽極觀也雖然亦頗擾于農人

七百萃

規詠起伏變換

胥此天下之窮覽極觀也雖然亦頗擾于農人

是抑揚擒縱法

禮天子無事則

歲三田一為乾

豆二為賓客三

為充君之庖

此下從強秦之
亂叙至漢成

三旬有餘其勤至矣而功不圖恐不識者外之
則以為娛樂之游內之則不以為乾豆之事豈
為民乎哉且人君以玄默為神澹泊為德今樂
遠出以露威靈數搖動以疲車甲本非人主之
急務也蒙竊惑焉翰林主人曰吁客何謂茲耶
若客所謂知其一未覩其二見其外不識其內
也僕嘗倦談不能一二其詳請畧舉其凡而客
自覽其切焉客曰唯唯主人曰昔有彊秦封豕

文選 九卷二

十六

封豕窳窳鑿齒
皆為民害以喻
秦人殘虐其民

高祖以義勇安
天下

敷詞矯健

文帝以朴儉致
太平

其士窳窳其民鑿齒之徒相與磨牙而爭之豪

俊麋沸雲擾羣黎為之不康於是上帝眷顧高

祖高祖奉命順斗極運天關橫巨海漂崑崙提

劍而叱之所過麾城山斬邑檻下將降旗一日之戰

不可殫記當此之勤頭蓬不暇梳飢不及餐鞮

音卒 齧生蟣蝨介冑被霑汗以為萬姓請命乎皇天

廼展民之所誦振民之所乏規億載恢帝業七

年之間而天下密如也逮至聖文隨風乘流方

僅不穿弊而已
無取紛華也

流走奕奕

武帝以兵威平禍亂

垂意於至寧。躬服節儉。綈衣不弊。革鞞音杏不穿。大
屨不居。木器無文。於是後宮賤瑋瑁而疏珠璣。
却翡翠之飾。除雕琢之功。惡麗靡而不近。斥芬
芳而不御。抑止絲竹。宴衍之樂。憎聞。鄭衛。幼眇
之聲。是以玉衡正而太階平也。其後熏鬻作虐。
東夷橫叛。羌戎睚眦。閩越相亂。遐氓為之不安。
中國蒙被其難。於是聖武勃怒。爰整其旅。乃命
驃衛紛紜。沸渭雲合。電發焱騰。波流機駭。蠡軼

音涯子

古 騷 字

笑

奇崛峭偉

啖稍鋌矛癩者

淫夷皆傷也領

耳下骨叩頭項

下向則領樹上

向

歷舉三祖經營

故能懷邇柔遠

今成帝不能若

此安可馳其武

疾如奔星擊如震霆碎音分輶輶破穹廬腦沙漠髓

余吾遂躡乎王庭驅橐駝音覓燒燠蠡音離分勢單于磔竹厄

裂屬國夷阬谷拔鹵莽刊山石蹂屍輿斲係累

老弱音染啖鋌癩者金鍔淫夷者數十萬人皆稽顙

樹音哈領扶服蛾伏二十餘年矣尚不敢惕息夫天

兵四臨幽都先加廻戈邪指南越相夷靡節西

征羌音北棘東馳是以遐方疏俗殊鄰絕黨之域自

上仁所不化茂德所不綏莫不躡足抗首請獻

今... 上仁所不化茂德所不綏莫不躋足抗首請獻

倫敘事中有
諷意

與下方言孝成

之世俱是規諷

之詞

委婉而入文顯

素深

厥珍使海內澹然永無邊城之災金革之患今
朝廷純仁遵道顯義并包書林聖風雲靡英華
沈浮洋溢八區普天所覆莫不沾濡士有不談
王道者則樵夫笑之意者以為事罔隆而不殺
物靡盛而不虧故平不肆險安不忘危迺時以
有年出兵整輿竦戎振師五柞習馬長楊簡力
狡獸校武彫禽迺萃然登南山瞰烏弋西壓月
窟東震日域又恐後代迷於一時之事常以此

近而不迂切而不浮忠而不激

爲國家之大務淫荒畋獵陵夷而不禦也是以
車不安軻日未靡旃從者彷彿音委屬而還亦所
以奉太尊之烈遵文武之度復三王之田反五
帝之虞使農不輟耰工不下機婚姻以時男女
莫違出愷悌行簡易矜劬勞休力役見百年存
孤弱帥與之同苦樂然後陳鐘鼓之懸鳴鞀磬
之和建碣磬之虞音轄擊鳴球掉八列之舞酌允
鑠肴樂胥聽廟中之雍雍受神人之福祐歌投

又出別意更進
一歩行文覺有
餘地

奇思巧語

頌吹合雅其勤若此故真神之所勞也方將俟
元符以禪梁父之基增泰山之高延光于將來
比榮乎往號豈徒欲淫覽浮觀馳騁秔稻之地
周流梨栗之林蹂踐芻蕘誇詡衆庶盛狎獲之
收多麋鹿之獲哉且盲者不見咫尺而離婁燭
千里之隅客徒愛胡人之獲我禽獸曾不知我
亦已獲其王侯言未卒墨客降席再拜稽首曰
大哉體乎允非小人之所能及也迺今日發矇

廓然已昭矣。

集弱侯曰千古諷諫館之妙惟司馬長卿得之
司馬長卿之法惟揚子雲近之此賦特創辭
旨不齷長卿故範奇詭亥幻洞心駭目馳霄
練於霜鐔絢朝虹于璧渚可想此文境界

浙江圖書

登樓賦

王粲

時董卓作亂仲

宣避難荊州依

劉表因登江陵

城樓懷歸而有

與作以述其進

退危懼之情

以上叙斯樓之

美信義至莫食

叙懷歸之情也

登茲樓以四望兮聊假日以消憂覽斯宇之所
處兮實顯敞而寡仇挾清漳之通浦兮倚曲沮
之長洲背墳衍之廣陸兮臨臯隰之沃流北彌
陶牧西接昭丘華實蔽野黍稷盈疇雖信美而
非吾土兮曾何足以少留遭紛濁而遷逝兮漫
踰紀以迄今情眷眷而懷歸兮孰憂思而可任

文選 尤卷二

悽其而復勁朗

楚奏越吟俱不

忘舊土也易井

澌不食為我心

則

如怨如慕如泣

如翹

此下擬登樓之

景

憑軒檻以遙望兮向北風而開襟平原遠而極
目兮蔽荆山之高岑路逶迤而修迥兮川既漾
而濟深悲舊鄉之壅隔兮涕橫墜而弗禁昔尼
父之在陳兮有歸歟之歎音鐘儀幽而楚奏兮
莊舄顯而越吟人情同於懷土兮豈窮達而異
心惟日月之逾邁兮俟河清其未極冀王道之
一平兮假高衢而騁力懼匏瓜之徒懸兮畏井
澌之莫食步棲遲以徙倚兮白日忽其將匿風

景
淵之莫食步棲遲以徙倚兮白日忽其將匿風

悽愴六句復致
其傷感之意

蕭瑟而竝興兮天慘慘而無色。獸狂顧以求羣
兮鳥相鳴而舉翼。原野闐其無人兮征夫行而
未息。心悽愴以感發兮意忉怛而潛惻。循階除
而下降兮氣交憤於胸臆。夜參半而不寐兮悵
盤桓以反側。

音、刀、塔
圖

意致幽沉辭氣古雅哀惋之情超於筆墨之
外如清猿夜嘯孤鴈晨鳴



浙江圖書館

興公為永嘉太守欲解印以向幽寂聞此山神秀可以長往因使圖其狀還為之賦成示及人范榮期榮期曰此賦擲地必為金聲

例景六句心中冥與幽迴意

遊天台山賦 并序

孫綽

天台山者蓋山嶽之神秀也涉海則有方丈蓬萊登陸則有四明天台皆玄聖之所遊化靈仙之所窟宅也夫其峻極之狀嘉祥之美窮山海之瓌富盡人神之壯麗矣所以不列於五嶽闕載於常典者豈不以所立冥奧其路幽迴或倒景於重溟或匿峯於千嶺始經魑魅之塗卒踐

無人之境。舉世罕能登陟。王者莫由禋祀。故事
絕於長篇。名標於奇紀。然圖像之興。豈虛也哉。
非夫遺世翫道。絕粒茹芝者。烏能輕舉而宅之。
非夫遠寄冥搜。篤信通神者。何肯遙想而存之。
余所以馳神運思。晝詠宵興。俛仰之間。若已再
升者也。方解纓絡。永託茲嶺。不任吟想之至。聊
奮藻以散懷。

太虛遼廓而無閔。運自然之妙。有融而爲川瀆。

太虛遼廓而無閼運自然之妙有融而為川瀆

天台越境故云

牛宿堯典祭五

嶽以配天周詩

嵩高維岳峻極

于天

界道以上叙天台之勝靈驗至逾平言將往遊之而備述行時

結而為山阜。嗟台嶽之所竒。挺寔神明之所扶。持蔭牛宿以曜峯。託靈越以正基。結根彌於華。岱直指高於九疑。應配天於唐典。齊峻極於周。詩邈彼絕域。幽邃窈窕。近智者以守見。而不之。之者以路絕。而莫曉。哂夏蟲之疑冰。整輕翮而。思矯理無隱。而不彰。啟二竒以示兆。赤城霞起。以建標。瀑布飛流。以界道。覩靈驗而遂徂。忽乎。吾之將行。仍羽人於丹丘。尋不歿之福庭。苟台。

光景

金策仙人所用
之杖垂堂即千
金之子坐不垂
堂也

既克至玄蹤言
既至天台凡慮
消而仙蹤近也

嶺之可攀亦何羨於層城釋域中之常戀暢超
然之高情被毛褐之森森振金策之鈐鈐披荒
榛之蒙籠陟峭嶠之崢嶸濟槽溪而直進落五
界而迅征跨穹隆之懸磴臨萬丈之絕冥踐莓
苔之滑石搏壁立之翠屏攬音鳩膠木之長蘿援葛
藟之飛莖雖一冒於垂堂廼永存乎長生必契
誠於幽昧履重險而逾平既克躋於九折路威
夷而修通恣心目之寥朗任緩步之從容藉萋

旋流活水五蓋
會欲曠志睡眠
調戲疑悔游蒙
浮游之障蔽也
陟降至入無狀
天台之仙境

按山海經神人
之丘有建木日

萋之織草蔭落落之長松
覲翔鸞之裔裔聽鳴
鳳之嗶嗶過靈溪而一濯
疏煩想於心胸蕩遺
塵於旋流發五蓋之遊蒙
追羲農之絕軌躡二
老之玄蹤陟降信宿迄于
仙都雙闕雲竦以夾
路瓊臺中天而懸居朱閣
玲瓏於林間玉堂蔭
映於高隅彤雲斐疊以翼
櫺曠日炯晃於綺疏
八桂森挺以凌霜五芝含
秀而晨敷惠風佇芳
于陽林醴泉涌溜于陰渠
建木滅景于千尋琪

中無影百仞無
枝錫錫杖

此下言神遊此
山自然綠室而
見道

莊子為天下何

異乎牧馬去其

害馬者庖丁解

牛三年之後未

嘗見全牛

數語包涵道中

一書囊括西乾

三歲

樹○璀璨○而○垂○珠○王○喬○控○鶴○以○冲○天○應○真○飛○錫○以
躡○虛○騁○神○變○之○揮○霍○忽○出○有○而○入○無○於○是○遊○覽
既○周○體○靜○心○閑○害○馬○已○去○世○事○都○捐○投○刃○皆○虛
日○牛○無○全○凝○思○幽○巖○朗○詠○長○川○爾○迺○義○和○亭○午
遊○氣○高○塞○法○鼓○琅○以○振○響○眾○香○馥○以○揚○煙○肆○觀
天○宗○爰○集○通○仙○挹○以○玄○玉○之○膏○漱○以○華○池○之○泉
散○以○象○外○之○說○暢○以○無○生○之○篇○悟○遣○有○之○不○盡
覺○涉○無○之○有○間○泯○色○空○以○合○跡○忽○卽○有○而○得○玄

有無兩者同出
而異名同謂之
玄三幡色空及
觀也

釋二名而同出。消一無於三幡。恣語樂以終日。等寂默於不言。渾萬象以冥觀。兀同體於自然。

此賦擣天上雲錦之章。疑懷連城而佩明月。離人間烟火之氣。若飲墜露而餐流霞。異安。異想。異色。異聲。執海詞壇英。楚。

浙江圖書館



浙江圖書館

臨海王子瑱鎮
荊州叛逆昭時

為參軍乃回吳

士淠故城荒蕪

為賦以諷

首言廣遠通達

以起下意

先叙其盛而後

嘆其衰令人傷

然警省

蕪城賦

鮑昭

音 瀰

瀰池平原南馳蒼梧漲海北走紫塞鴈門施以

漕渠軸以崑岡重江複關之隩四會五達之莊

當昔全盛之時車挂轄音 轄人駕肩塵閉撲地歌吹

沸天孳貨鹽田鏟利銅山才力雄富士馬精研

故能侈秦法佚周令劃崇墉剗濬洫圖修世以

休命是以板築雉堞之殷井幹烽櫓之勤格高

文選 九卷 二

三

磁石脇鉄用以
為門所以禦刀
戟之衝突頽壤
赤土黏和以飾
莖

凄凉景况望之
悴顏聞之酸鼻

道也灌莽叢
薄木草雜生也

五嶽。袤廣三墳。崒若斷岸。矗似長雲。製磁石以
禦衝。糊頽壤以飛文。觀基扃之固護。將萬祀而
一君。出入三代。五百餘載。竟瓜剖而豆分。澤葵
依井荒。葛冒塗壇。羅虺音毀階鬪。磨鼯木魅。山鬼
野鼠。城狐。風嗥雨嘯。昏見晨趨。饑鷹厲吻。寒鴟
嚇雛。伏音暴藏虎乳血。餐膚崩榛。塞路崢嶸。古渠道
白楊早落。塞草前衰。稜稜霜氣。款款風威。孤蓬
自振。驚砂坐飛。灌莽杳而無際。叢薄紛其相依。

此追嘆其掌閣
池館聲樂珍玩
之盛

此追嘆其待姬
之盛

通池既已夷峻隅又以頽直視千里外唯見起
黃埃凝思寂聽心傷已摧若夫藻扃黼帳歌堂
舞閣之基璇淵碧樹弋林釣渚之館吳蔡齊秦
之聲魚龍爵馬之玩皆薰歇燼滅光沈響絕東
都妙姬南國麗人蕙心紈質玉貌絳唇莫不埋
魂幽石委骨窮塵豈憶同輦之愉樂離宮之苦
辛哉天道如何吞恨者多抽琴命操爲蕪城之
歌歌曰邊風急兮城上寒井徑滅兮丘隴殘千

齡今萬代共盡今何言。

王世貞曰此賦慷慨館歌思今吊古有無限
意味可與連昌宮辭泰看而簡潔整練則又
過之

浙江圖

雪賦

謝惠連

起有奇致

衛風北風其涼
雨雪其滂小雅
天上同雲雨雪
雰雰又曰今我
來思雨雪霏霏
穆王時大雪人
凍作黃竹歌三
章以哀之曹風

歲將暮時既昏寒風積愁雲繁梁王不悅遊於
兔園乃置旨酒命賓友召鄒生延枚叟相如未
至居客之右俄而微霰零密雪下王乃歌北風
於衛詩詠南山於周雅授簡於司馬大夫曰抽
子秘思騁子妍辭侔色揣稱爲寡人賦之相如
於是避席而起逡巡而揖曰臣聞雪宮建於東

麻大如雪宋玉
為幽蘭白雪之
曲

以上泛言雪之
見於古典係乎
災祥玄律至遠
多言雪集而先
及天氣寒沍正
所謂始也

先擬雪之狀而
後及其色

國雪山峙於西域岐昌發詠於來思姬滿申歌
於黃竹曹風以麻衣比色楚謠以幽蘭儷曲盈
尺則呈瑞於豐年袁丈則表沴於陰德雪之時
義遠矣哉請言其始若乃玄律窮嚴氣升焦溪
涸湯谷凝火井滅溫泉冰沸潭無湧炎風不興
北戶瑾扉裸壤垂繒於是河海生雲朔漠飛沙
連氛累霄掩日韜霞霰漸瀝而先集雪紛糅而
遂多其為狀也散漫交錯氛氳蕭索藹藹浮浮

遂多其爲狀也散漫交錯氣氤蕭索藹藹浮浮

因方為珪以下
正西謂伴色揣
稱也

積素至明珠言
雪霽之景

續紛六句總結
上意

漣漣奕奕聯翩飛灑徘徊委積始緣薨而冒棟
終開簾而入隙初便娟於墀廡未縈盈於帷席
既因方而為珪亦遇圓而成璧眇隙則萬頃同
縞瞻山則千巖俱白於是臺如重壁達似連璐
庭列瑤階林挺瓊樹皓鶴奪鮮白鷗失素統袖
慙冶玉顏掩嫋若乃積素未虧白日朝鮮爛兮
若燭龍銜燿照崑山爾其流滴垂冰緣霽承隅
粲兮若馮夷剖蚌列明珠至夫續紛繁驚之貌

申娛玩至接手
同歸此對雪而
把玩者如王子
猷山陰道中之
類

皓汗皎潔之儀迴散縈積之勢飛聚凝曜之奇
固展轉而無窮羌難得而備知若乃申娛玩之
無已夜幽靜而多懷風觸楹而轉響月承幌而
通暉酌湘吳之醇酎御狐貉之兼衣對庭鷓之
雙舞瞻雲雁之孤飛折園中之萱草擿階下之
芳薇踐霜雪之交積憐枝葉之相違馳遙思於
千里願接手而同歸鄒陽聞之慙然心服有懷
妍唱敬接未曲於是乃作而賦積雪之歌歌曰

鄒陽之歌推開
雪一步蓋傷已
之不遇耳

馮唐易老李廣
難封歲不我與
傷如之何

古本顧字下有
一謂字

携佳人兮披重幄。援綺衾兮坐芳褥。燎薰爐兮
炳明燭。酌桂酒兮揚清曲。又續而爲白雪之歌
歌曰。曲旣揚兮酒旣陳。朱顏醜兮思自親。願低
帷以昵枕。念解珮而褫紳。怨年歲之易暮。傷後
會之無因。君寧見階上之白雪。豈鮮耀於陽春。
歌卒。王乃尋繹吟翫。撫覽扼腕。顧枚叔起而爲
亂。亂曰。白羽雖白質以輕。兮白玉雖白空守貞。
兮未若茲雪。因時興滅。玄陰凝不昧其潔。太陽

盈虛得喪付之
太空任性随缘
此見道之言也

曜不固其節節豈我名潔豈我貞憑雲升降從
風飄零植物賦像任地班形素因遇立污隨染
成縱心皓然何慮何營

形容處纖悉入微寓處鬚眉獨湛文氣古

雅局度優裕奇而不詭異而不恠縟翠華于

詞峯綽仙花於筆苑讀之頓覺心曠神怡不

忍釋手

浙

五圖書

月賦

謝莊

起有遊魚出水之趣

漢天漢秋時漢西南斜遠于左界陸道也日運為躔謂月在北道也齊章陳篇詩也

陳王初喪應劉端憂多暇綠苔生閣芳塵凝榭
悄焉疚懷不怡中夜乃清蘭路蕭桂苑騰吹寒
山弭蓋秋坂臨濬壑而怨遙登崇岫而傷遠于
時斜漢左界北陸南躔白露曖空素月流天沈
吟齊章殷勤陳篇抽毫進牘以命仲宣仲宣跪
而進曰臣東鄙幽介長自丘樊昧道懵學孤奉

朔之月爲朏晦
之月爲朏盛明
爲朏始生爲魄
警闕示冲指君
言月在箕則風
在畢則雨澤雨

也

以上泛論月之
體質若夫以下
專指秋月而言

柔祗地圓靈天
觀宮觀除殿陛

明恩臣聞沈潛既義高明既經日以陽德月以
陰靈擅扶光於東沼嗣若英於西冥引玄兔於
帝臺集素娥於后庭朏警闕朏臆示冲順辰
通燭從星澤風增華台室揚彩軒宮委照而吳
業昌淪精而漢道融若夫氣霽地表雲斂天末
洞庭始波木葉微脫菊散芳於山椒鴈流哀於
江瀨升清質之悠悠降澄暉之藹藹列宿掩綉
長河韜映柔祗雪凝圓靈水鏡連觀霜縞周除

尾竹他了芳尾

觀宮觀除殿陛
長河
觀
賦
素
祗
雲
凝
圓
靈
水
鏡
連
觀
霜
綺
周
除

臯禽鶴朔管羌

笛房露陽阿古

曲也

涼夜一段言旅

人孤客對月而

傷懷

烟含碧篠風起

青蘋

末一段寓言君
子為說邪所蔽

冰○淨○君○王○乃○厭○晨○歡○樂○宵○晏○收○妙○舞○弛○清○縣○去
燭○房○卽○月○殿○芳○酒○登○鳴○琴○薦○若○乃○涼○夜○自○淒○風
篁○成○韻○親○懿○莫○從○羈○孤○遞○進○聆○臯○禽○之○夕○聞○聽
朔○管○之○秋○引○於○是○絃○桐○練○響○音○容○選○和○徘徊○房
露○惆○悵○陽○阿○聲○林○虛○籟○淪○池○滅○波○情○紆○軫○其○何
託○愬○皓○月○而○長○歌○歌○曰○美○人○邁○兮○音○塵○闕○隔○千
里○今○共○明○月○臨○風○歎○今○將○焉○歇○川○路○長○兮○不○可
越○歌○響○未○終○餘○景○就○畢○滿○堂○變○容○迴○遑○如○失○又

文選 尤卷二

袁政函沈言詞

奕朗

月入畢則雨所

以人皆變容如

失雨及霜俱喻

讒人

稱歌日月既沒今露欲晞歲方晏今無與歸佳
期可以還微霜霑人衣陳王曰善乃命執事獻
壽羞璧敬佩玉音復之無斃

藏奇穎於和雅之中寓采綺于蒼古之內思

眇態妍神清氣茂

浙江圖書

鵬鳥賦 并序

賈誼

誼為長沙王傅三年有鵬鳥飛入誼舍止於坐
隅鵬似鴉不祥鳥也誼既以謫居長沙長沙卑
濕誼自傷悼以為壽不得長乃為賦以自廣其
辭曰

鳥 萬

單闕之歲兮○四月孟夏庚子日斜兮○鵬集余舍
止於坐隅兮○貌甚閑暇異物來萃兮○私怪其故

咳吐皆為珠玑

文選 尤卷 二

理言達論玄牝
凝神

禍福倚伏正所
謂幹流推還轉
續變化也

發書占之。讖言其度。曰野鳥入室。主人將去。請
問于鵬。余去何之。吉乎。告我凶言。其災淹速之
度。兮語余其期。鵬廼歎息。舉首奮翼。口不能言。
請對以臆。萬物變化兮。固無休息。幹流而遷兮。
或推而還。形氣轉續兮。變化而蝻。沕穆無窮兮。
胡可勝言。禍兮福所倚。福兮禍所伏。憂喜聚門
兮。吉凶同域。彼吳強大兮。夫差以敗。越棲會稽
兮。句踐霸世。斯遊遂成兮。卒被五刑。傅說胥靡

五圖書館

立白善

水激四句出鵠
冠子言人禍激
而得福福激而
得禍展轉無常
也下每貪也

以上言禍福循
環下言死生由
命也

超六塵之境體
生滅之機

今乃相武丁夫禍之與福兮何異糾纏命不可
說兮孰知其極水激則悍兮矢激則遠萬物回
薄兮振盪相轉雲蒸雨降兮糾錯相紛大鈞播
物兮鳥朗於點塊圯無垠天不可預慮兮道不可預謀遲
速有命兮焉識其時且夫天地為鑪兮造化為
工陰陽為炭兮萬物為銅合散消息兮安有常
則千變萬化兮未始有極忽然為人兮何足控
搏化為異物兮又何足患小智自私兮賤彼貴

纏綿以妙發越
清迴理盡行間
意在文外

我○達○人○大○觀○兮○物○無○不○可○貪○夫○狗○財○兮○烈○士○狗
名○夸○者○歿○權○兮○品○庶○每○生○怵○迫○之○徒○兮○或○趨○西
東○大○人○不○曲○兮○意○變○齊○同○愚○士○繫○俗○兮○窘○若○囚
拘○至○人○遺○物○兮○獨○與○道○俱○衆○人○惑○惑○兮○好○惡○積
億○真○人○恬○漠○兮○獨○與○道○息○釋○智○遺○形○兮○超○然○自
喪○寥○廓○忽○荒○兮○與○道○翱○翔○乘○流○則○逝○兮○得○坻○則
止○縱○軀○委○命○兮○不○私○於○已○其○生○兮○若○浮○其○歿○兮
若○休○澹○乎○若○深○淵○之○靜○泛○乎○若○不○繫○之○舟○不○以

音遲

生故自寶兮。養空而浮。德人無累。知命不憂。細
故蒂芥。何足以疑。魚塢

說盡人物生化之理。勘破人物生化之機。可
以同死生。齊物我。真知天人之際者也。
奇偉卓朗。爽々有神。消搖一世之上。睥睨天
地之間。

浙江圖書館



浙江圖書館

鸚鵡賦 并序

禰衡

時黃祖太子射賓客大會有獻鸚鵡者舉酒於

音亦

衡前曰禰處士今日無用娛賓竊以此鳥自遠

而至明慧聰善羽族之可貴願先生以為賦使

四坐咸共榮觀不亦可乎衡因為賦筆不停綴

文不加點其辭曰

惟西域之靈鳥挺自然之竒姿體金精之妙質

先贊此鳥之體
質性情

遠揚以下通言
隴西之捕此鳥
者

含火德之明輝。性辯慧而能言。今才聰明以識
機。故其嬉遊高峻。栖峙幽深。飛不妄集。翔必擇
林。紺趾丹觜。綠衣翠衿。采采麗容。咬咬好音。雖
同族於羽鳥。固殊志而異心。配鸞皇而等美焉。
比德於衆禽。於是羨芳聲之遠揚。偉靈表之可
嘉。命虞人於隴坻。詔伯益於流沙。跨崑崙而播
弋。冠雲霓而張羅。雖網維之備設。終一日之所
加。且其容止閑暇。守植安停。逼之不懼。撫之不

音交

歸窮委命至末
絃心平自寓之
意

將恐將懼若怨
若慰隱躍
丰音轉道

驚○寧○順○從○以○遠○害○不○違○忤○以○喪○生○故○獻○全○者○受
賞○而○傷○肌○者○被○刑○爾○乃○歸○窮○委○命○離○羣○喪○侶○閉
以○彫○籠○剪○其○翅○羽○流○飄○萬○里○崎○嶇○重○阻○踰○岷○越
障○載○罹○寒○暑○女○辭○家○而○適○人○臣○出○身○而○事○主○彼
賢○哲○之○逢○患○猶○棲○遲○以○羈○旅○矧○禽○鳥○之○微○物○能
馴○擾○以○安○處○眷○西○路○而○長○懷○望○故○鄉○而○延○佇○忤
陋○體○之○腥○臊○亦○何○勞○於○鼎○俎○嗟○祿○命○之○衰○薄○奚
遭○時○之○險○巖○豈○言○語○以○階○亂○將○不○密○以○致○危○痛

秋氣蕭條故音
聲倍慘而入人
更緩

母子之永隔。哀伉儷之生離。匪餘年之足惜。慙
衆雛之無知。背蠻夷之下國。侍君子之光儀。懼
名實之不副。耻才能之無竒。羨西都之沃壤。識
苦樂之異宜。懷代越之悠思。故每言而稱斯。若
乃少昊司晨。蓐收整轡。嚴霜初降。涼風蕭瑟。長
吟遠慕。哀鳴感類。音聲悽以激揚。容貌慘以顛
顛。聞之者悲傷。見之者隕淚。放臣爲之屢歎。棄
妻爲之歔歔。感平生之遊處。今若壘篋之相須。

奇鬱悲壯霞煥
霜霏

何今日之兩絕若胡越之異區順欂櫨以俯仰
闕戶牖以踟躕想崑山之高峻思鄧林之扶疎
顧六翮之殘毀雖奮迅其焉如心懷歸而弗果
徒怨毒於一隅苟竭心於所事敢背惠而忘初
託輕鄙之微命委陋賤之薄軀期守死以報德
甘盡辭以効愚恃隆恩於既往庶彌久而不渝

此賦言自寓俊偉磊落神滿精流有寸如
是而漂泊不偶豈不善藏其用耶抑數之奇

也三復心惻

文隨手變思逐態妍
筆偶佳璋光浮琬琰



浙江圖書

鷦鷯賦 并序

張華

鷦鷯小鳥也。生於蒿萊之間。長於藩籬之下。翔集尋常之內。而生生之理足矣。色淺體陋。不爲人用。形微處卑。物莫之害。繁滋族類。乘居匹遊。翩翩然有以自樂也。彼鷺鷥音就鷗鷺。鸚鵡。鸚鵡。孔雀。翡翠。或陵赤霄之際。或託絕垠之外。翰舉足以冲天。觜距足以自衛。然皆負矰嬰繳。羽毛入貢。何者有。

先述鷦鷯之體
質性情與衡賦
起處同

用於人也。夫言有淺而可以託深。類有微而可
以喻大。故賦之云爾。

館

何造化之多端兮。播羣形於萬類。惟鷦鷯之微

禽兮。亦攝生而受氣。育許緣翩翩之陋體兮。無玄黃

以自貴。毛弗施於器用兮。肉不登乎俎味。鷹鷂

過猶俄翼兮。尚何懼於罾罟。翳蒼蒙龍是焉遊

音冲衛

集。飛不飄颺。翔不翕習。其居易容。其求易給。巢

林不過一枝。每食不過數粒。栖無所滯。遊無所

尋常教誨不下
鴻寶秘書

以下皆鳥之貴
而受惠於人者

盤○匪○陋○荆○棘○匪○榮○茝○蘭○動○翼○而○逸○投○足○而○安○委○
命○順○理○與○物○無○患○伊○茲○禽○之○無○知○兮○何○處○身○之○
是○智○不○懷○寶○以○賈○害○兮○不○飾○表○以○招○累○靜○守○約○
而○不○矜○動○因○循○以○簡○易○任○自○然○以○為○資○無○誘○慕○
於○世○偽○鵬○鵠○介○其○背○距○鵠○鷺○軼○於○雲○際○鷓○鷄○竄○
於○幽○險○孔○翠○生○於○遐○裔○彼○晨○鳧○與○歸○鴈○又○矯○翼○
而○增○逝○咸○美○羽○而○豐○肌○故○無○罪○而○皆○斃○徒○銜○蘆○
以○避○繳○終○為○戮○於○此○世○蒼○鷹○鷲○而○受○縲○鸚○鵡○慧○

昌 吹

音 薛

舞女低腰似人
啼樹

陰陽至末微言
止足之意以結

而○入○籠○屈○猛○志○以○服○養○塊○幽○繫○於○九○重○變○音○聲○
以○順○旨○思○摧○翮○而○爲○庸○戀○鍾○岱○之○林○野○慕○壠○坻○
之○高○松○雖○蒙○幸○於○今○日○未○若○疇○昔○之○從○容○海○鳥○
鷄○鷓○避○風○而○至○條○枝○巨○雀○踰○嶺○自○致○提○挈○萬○里○
飄○飄○逼○畏○夫○唯○體○大○妨○物○而○形○瓌○足○瑋○也○陰○陽○
陶○蒸○萬○品○一○區○巨○細○舛○錯○衆○繁○類○殊○鷦○螟○巢○於○
蚊○睫○大○鵬○彌○乎○天○隅○將○以○上○方○不○足○下○比○有○餘○
普○天○壤○而○遐○觀○吾○又○安○知○其○大○小○之○所○如○

中多見道之言又多感憤之言摠之處世期
於知足戒在過乃情館乎辭理藏于素縱逸
韻於霜臯咲野致九天之響蓄清芬於露薄
垂薰有十步之芳

浙江圖書



浙江圖書館

舞鶴賦

鮑昭

散幽經以驗物。偉胎化之仙禽。鍾浮曠之藻質。抱清迥之明心。指蓬壺而翻翰。望崑閩而揚音。而日域以迴。驚窮天步而高尋。踐神區其既遠。積靈祀而方多。精含丹而星曜。頂凝紫而煙華。引圓吭之纖婉。頓修趾之洪姱。疊霜毛而弄影。振玉羽而臨霞。朝戲於芝田。夕飲乎瑤池。厭江

臨霞以上叙其
清高之性奇異

之体此言為人
所羈紲

此下言其當秋
而若有所感

鶴之唳多以清
夜然非驚風蕭
條流光照灼則
不能動其悲思
發其聲容也

連軒至談悉心
曲狀其舞態

海而遊澤掩雲羅而見羈去帝鄉之岑寂歸人
寰之喧卑歲崢嶸而愁暮心惆悵而哀離於是
窮陰殺節急景凋年涼沙振野箕風動天嚴嚴
苦霧皎皎悲泉冰塞長河雪滿羣山旣而氛昏
夜歇景物澄廓星翻漢迴曉月將落感寒雞之
早晨憐霜鴈之違漠臨驚風之蕭條對流光之
照灼唳清響於丹墀舞飛容於金閣始連軒以
鳳踰終宛轉而龍躍躑躅徘徊振迅騰摧驚身

貝闌梅花浪龍
門竹箭流

散魄二句指觀
者言

天居二句與前
去帝鄉二句應

蓬集矯翅雲飛離綱別赴合緒相依將興中止
若往而歸颯沓矜顧遷延遲暮逸翮後塵翺翥
先路指會規翔臨岐矩步態有遺妍貌無停趣
奔機逗節角力代睐分形長揚緩鶩竝翼連聲輕迹
凌亂浮影交橫衆變繁姿參差寂見洊密煙交霧凝
若無毛質風去雨還不可談悉既散魂而盪目
迷不知其所之忽星離而雲罷整神容而自持
仰天居之崇絕更惆悵以驚思當是時也燕姬

文選 尤卷二

色沮巴童心耻巾拂兩停九劍雙止雖邯鄲其
敢倫豈陽阿之能擬入衛國而乘軒出吳都而
傾市守馴養於千齡結長悲於萬里

摹擬逼真發抒朗暢曜重暉於若月顯叠彩
於非烟

浙江圖

浙江省立圖書館善本書簡表

第 號

書名	卷數	撰人及時代	版本及時代	特點	來源	收購時價	入藏年月
文選尤	十四	明烏程鄒思明	天啟時套印本		仁和王氏知悔齋		
	冊數 七						

民國四年 月 日

審查者夏正誠

注：來源指由書何時何地何人何購贈或交換之得而



浙江圖書館



浙江圖書館

浙江圖書館善本

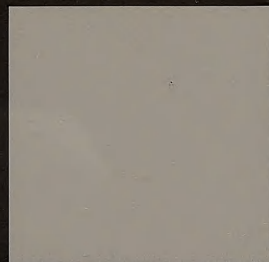
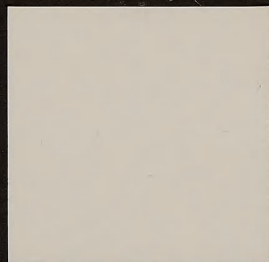
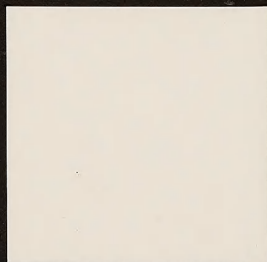
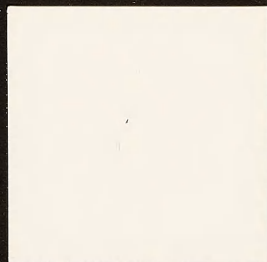
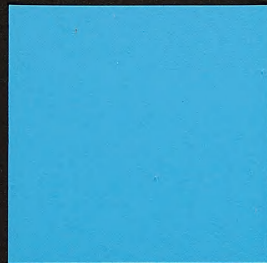
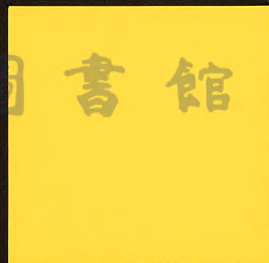
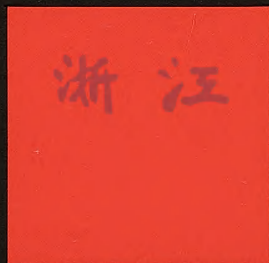
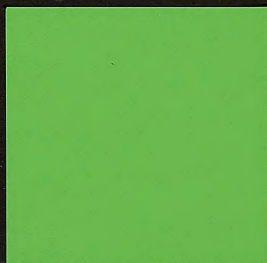
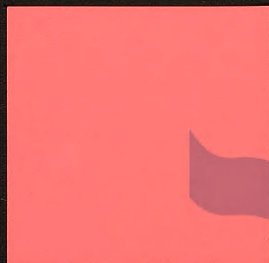
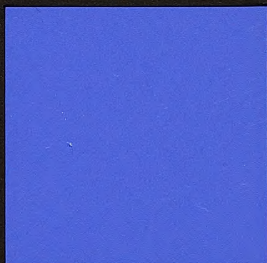
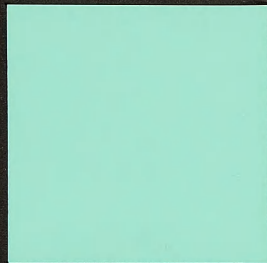
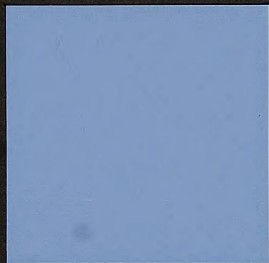
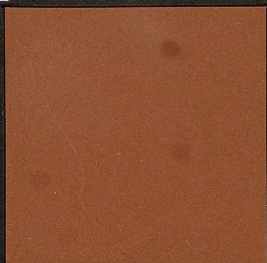
甲登記號：022052

一九 年 月 日



浙江圖書館

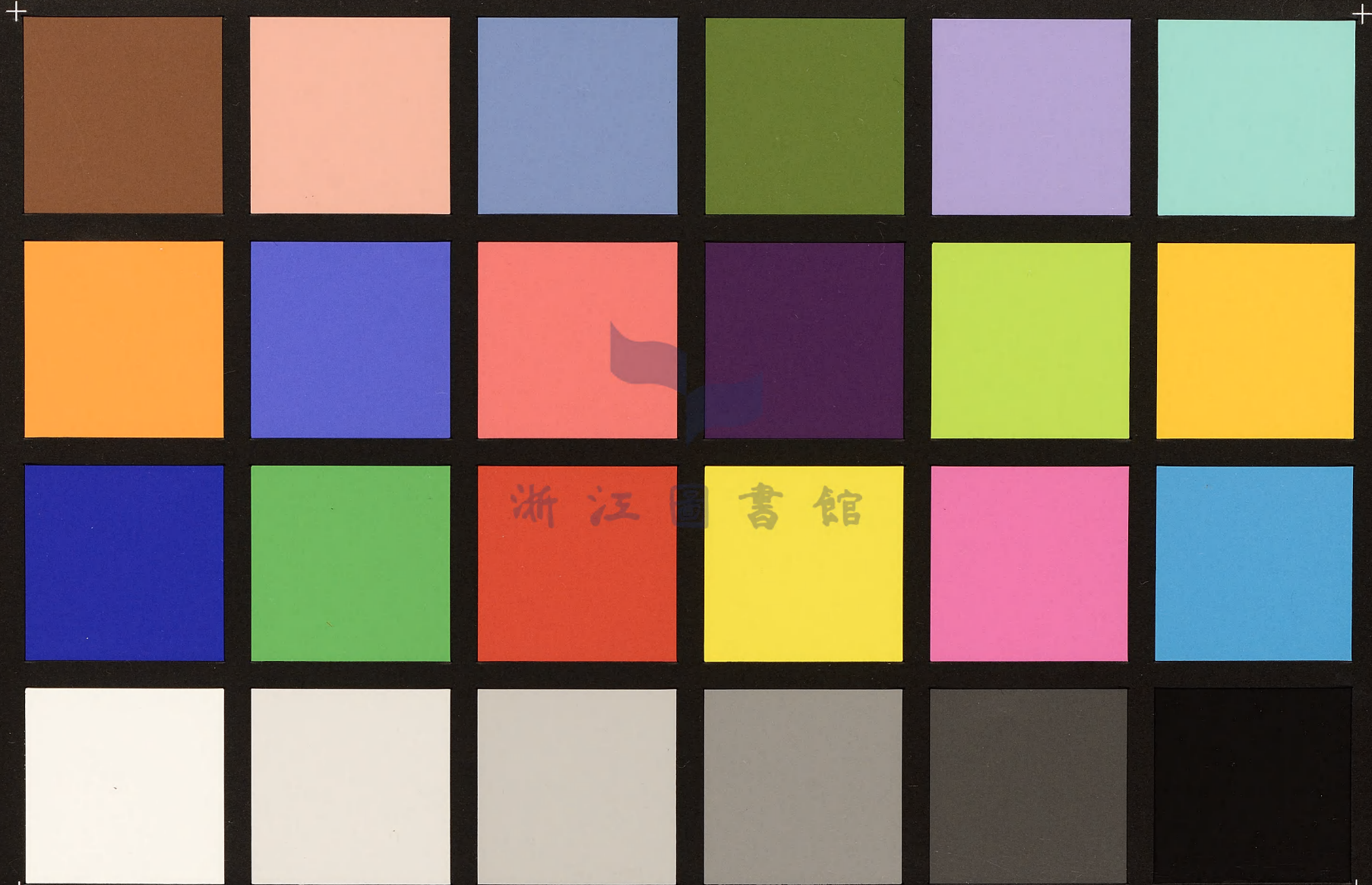
colorchecker CLASSIC



xrite



colorchecker CLASSIC



vrta

1000