

人物志

關化圖書館

kuahwa library

開化圖書館

Kaishwa Library

開化圖書館

Kaishua library

開化圖書館

Kaichua library

人卷

物

志

二

四部叢刊子部

上海涵芬樓景印明
正德刊本原書版匡
高營造尺六寸一分
寬四寸

人物志序

逸

撰

人性爲之原而情者性之流也性發於內
情導於外而形色隨之故邪正態度變露
莫狀溷而莫睹其真也惟至哲爲能以材
觀情索性尋流照原而善惡之迹判矣聖
人沒諸子之言性者各膠一見以倡惑於
後是俾馳辨鬪異者得肆其說蔓衍天下

故學者莫要其歸而天理幾乎熄矣予好
閱古書於史部中得劉邵人物志十二篇
極數萬言其述性品之上下材質之兼偏
研幽摘微一貫於道若度之長短權之輕
重無銖髮蔽也大抵考諸行事而約人於
中庸之域誠一家之善志也由魏至宋歷
數百載其用尚晦而鮮有知者吁可惜哉
矧蟲篆淺技無益於教者猶刊鏤以行於

開

世是書也博而暢辨而不肆非衆說之流也王者得之爲知人之龜鑑士君子得之爲治性脩身之樞括其効不爲小矣予安得不序而傳之媿夫良金美玉篋櫝一啓而觀者必知其寶也

開化圖書館

Kaishwa library

人物志 有序

魏散騎常侍劉邵撰

涼儒林祭酒劉昞注

夫聖賢之所美莫美乎聰明天以三光著其象人以聰

明邵聰明之所貴莫貴乎知人聰於書計其度者六藝之

一術明於人物者官材之總司知人誠智則衆材得其序

而庶績之業興矣是以聖人著爻象則立

君子小人之辭君子者小人之師小人者

尚叙詩志則別風俗雅正之業九土殊風

是以聖人立其教不易其方制其政不改其俗制禮樂則考六藝

祇庸之德雖不易其方常以詩禮為首躬

南面則援俊逸輔相之材皆所以達衆善

而成天功也繼天成物其任至重故天功

既成則並受名譽忠臣竭力而効能明君

從生哉是以堯以克明俊德為稱舜以登

庸二八為功湯以拔有莘之賢為名文王

開

館
24

以舉滑濱之叟為貴由此論之聖人興德

孰不勞聰明於求人獲安逸於任使者哉

采士飯牛秦穆所以霸西戎一則仲父齊桓所以成九合是故仲尼不

試無所援升猶序門人以為四科泛論衆

材以辨三等舉德行為四科之首叔生知

之門質志氣者又歎中庸以殊聖人之德

材智之根也中庸之德其至矣乎人尚德以勸庶幾之

鮮久矣唯聖人能之也論顏氏之子其殆庶幾乎三月不違仁乃

論窺德行之門若非志士仁人希邁之性

日月至焉者豈能終之訓六蔽以戒偏材之失愛仁者

蔽在無斷信者露誠蔽在思狂狷以通拘

抗之材或進趨於道義或潔已而無為在

疾恠恠而無信以明為似之難保情厚貌深

難之聽其言而觀其所又曰察其所安觀

其所由以知居止之行言必契始以要終

則中外之情人物之察也如此其詳

官材失其序而是以敢依聖訓志序人物

關

庶以補綴遺志惟博識君子裁覽其義焉

開化圖書館
Wanhu Library

開化圖書館

Kaishua library

開化圖書館

五二

人物志目錄

上卷

九徵一

體別二

流業三

材理四

中卷

材能五

利害六

接識七

英雄八

八觀九

人物志目錄

下卷

七繆十

釋爭十二

效難十一

開化圖書
Kashua library

人物志卷上

魏散騎常侍劉邵撰

涼儒林祭酒劉昞注

九徵一 體別二

流業三 材理四

九徵第一 人物情性志氣不同 徵神見貌形驗有九

蓋人物之本出乎情性 性質稟之自然情 變由於染習是以

觀人察物當情性之理甚微而玄非聖人 尋其性質也

之察其孰能究之哉能知無形狀故常人不能觀惟聖人目擊而

照凡有血氣者莫不含元一以為質質不至則

不能涉寒暑歷四時稟陰陽以立性性資於陰陽故剛柔之意別矣

體五行而著形骨勁筋柔皆稟精於金木苟有形質猶

可即而求之由氣色外著故相凡人之質

量中和最貴矣質白受采味甘受和中和者百行之根本人情之良

也田中和之質必平淡無味惟淡也故五味得和焉若苦則

不能甘矣若酸故能調成五材變化應節也則不能鹹矣

開

館
22

平淡無偏群材必御是故觀人察質必先

致用有宜通變無滯

察其平淡而後求其聰明警之驥駉雖超

不和必有毀衡碎首決胃之禍也聰明者陰陽之精坎離耳

所由也視聽之陰陽清和則中叡外明聖人淳耀

能兼二美知微知章耳目兼察通幽達微

自非聖人莫能兩遂或雖得之於目故明白

之士達動之機而暗於玄慮達於進趨而

之進趨則欲速而成疾以玄慮之人識靜之深慮則抗奪而不入也

之原而困於速捷性安沉黙而智乏應機

構以之濟世則猶火日外照不能內見金

水內映不能外光以人各有能物各有性是以聖人任明白以進趨

委守成於玄慮然後動二者之義蓋陰陽

之別也之陽動陰靜乃天地若量其材質稽

諸五物五物之徵亦各著於厥體矣筋勇

血勇色赤中動其在體也木骨金筋火氣

土肌水血五物之象也五性者成形之具五物為母故氣色

閑
Ka

信

從之五物之實各有所濟五性不同各有

則偏性是故骨植而柔者謂之弘毅弘毅

也者仁之質也木則垂蔭為仁之質氣清

而朗者謂之文理文理也者禮之本也則火

照察為禮之本體端而實者謂之貞固

貞固也者信之基也土必吐生為信之基

信筋勁而精者謂之勇敢勇敢也者義之

決也金能斷割為義之決色平而暢者謂

之通微通微也者智之原也

水流疏達為智之原原不

通微不五質恒性故謂之五常矣

地之物天

氣五德行人五常之別列為五德是故温直

而擾毅木之德也

温而不直則懦剛塞而

弘毅金之德也

剛而不塞則決愿恭而理

敬水之德也

愿而不恭則悖寬栗而柔立

土之德也

寬而不栗則慢簡暢而明砥火

之德也

簡而不暢則滯雖體變無窮猶依

開

館 22

乎五質

人情萬化不可勝極尋常竟源常在於五

故其剛柔明

暢貞固之徵著乎形容見乎聲色發乎情

味各如其象

自然之理神動形色誠發於中德輝外耀

故心質

亮直其儀勁固心質休決其儀進猛心質

平理其儀安閑夫儀動成容各有態度直

容之動矯矯行行休容之動業業踟踟德

容之動顛顛印印夫容之動作發乎心氣

心氣於內

心氣之徵則聲變是也

心不繫聲和

乃夫氣合成聲聲應律呂清而亮者律有

和平之聲有清暢之聲有回衍之聲心氣

故聲發亦異也夫聲暢於氣則實存貌色非氣無

聲成則貌應故誠仁必有溫柔之色誠勇必有

矜奮之色誠智必有明達之色聲既殊音

狀夫色見於貌所謂徵神貌色徐疾為徵

神見貌則情發於目目為心而發故仁目

之精慤然以端心不傾倚則勇膽之精曄

開

館
ry

然以彊志不怯懦則然皆偏至之材以勝

體為質者也未威不能不怒而嚴故勝質不精則

其事不遂能動必悔吝隨之是故直而不柔

則木木彊激訐勁而不精則力負鼎絕臄

固而不端則愚專已自是氣而不清則越

辭不清順暢而不平則蕩好智無涯是故

中庸之質異於此類勇而能怯仁而能決

主之五常既備包以澹味既體鹹酸之量五

質內充五精外章五質澹凝是以目彩五

暉之光也心清目朗故曰物生有形形有

神精不問賢愚皆受氣質之稟性陰陽但

其儀象下至阜隸牧能知精神則窮理盡

性聖人能以見天下之動而擬諸性之所

盡九質之徵也陰陽相生數不過九故然

則平陂之質在於神神者質之主也故神

陂明暗之實在於精精者實之本故精惠

開

館
224

勇怯之勢在於筋筋者勢之用故筋勁勇筋弱則勢怯彊

弱之植在於骨骨者植之基故骨剛躁骨柔則植弱靜

之決在於氣氣者決之地也氣盛決慘於躁氣冲決於靜矣懾

之情在於色色者情之候也故色悴衰由情慘色悅由情懾正

之形在於儀儀者形之表也故儀衰態由形殆儀正由形肅度

之動在於容容者動之符也故衰動緩則容態正動則容度急

之狀在於言言者心之狀也故心恕其為

人也質素平澹中叡外朗筋勁植固聲清

人物志
卷三
六

色懌儀正容直則九徵皆至則純粹之德

也非至德大人其孰能與於此九徵有違違為乖則偏

雜之材也或聲清色懌而質不平淡三度

不同其德異稱德儀荷一至之名兼材居

度故偏至之材以材自名猶百工衆伎兼

材之人以德為目仁義禮智兼德之人更

為美號道不可以一體說德不可以一方

德凝然平淡與物無際誰知其名也是故兼德而至謂之中

開
ka

中庸

庸居中之履常故中庸也者聖人之目也大

不可親大義不可報無德而稱寄名於聖人也具體而微謂之德

行德行也者大雅之稱也施仁以親物立

而威德抑一至謂之偏材偏材小雅之質

也亦其次也一至謂之偏材偏材小雅之質

謂之依似依似亂德之類也非純直純宕似

非通而一至一違謂之間雜間雜無恒之人

也善惡參渾心無定是無恒依似皆風人

中庸

七

末流其心孔艱者乃有末流之質不可勝

論是以畧而不槩也豈蕃徒成羣

體別第二稟氣陰陽性有剛柔

夫中庸之德其質無名汎然不繫一貌故

鹹而不齷謂之鹹耶無齷可容淡而不醜

謂之淡耶質而不縵謂之質耶文而不績

謂之文耶能威能懷能辨能訥居醜淡之

而之際是以望之儼然即之變化無方以達

開

館

為節

應變適化期於通物

是以抗者過之

勵然抗奮於進趨之

塗而拘者不逮

屯然無為於拘抗之外

夫拘抗違中

故善有所章而理有所失

養形至甚則虎食其外高門懸

薄則病是故厲直剛毅材在矯正失在激

攻其內訐訐刺生柔順安恕每在寬容失在少決

多疑生於恕懦雄悍傑健任在膽烈失在多忌慢

生於桀悍精良畏慎善在恭謹失在多疑疑難

畏慎彊楷堅勁用在楨幹失在專固專已生

八勿志上

論辨理繹能在釋結失在流宕於傲宕生普

博周給弘在覆裕失在溷濁於溷濁生清介

廉潔節在儉固失在拘局於拘局生休動磊

落業在攀躋失在䟽越於䟽越生沉靜機密

精在玄微失在遲緩於遲緩生樸露徑盡質

在中誠失在不微於漏露生多智韜情權在

譎畧失在依違於韜情生及其進德之日不

止揆中庸以戒其材之拘抗抗者自是以奮勵拘者自

開

籙 24

是守局以而指人之所短以益其失抗者愈抗

或抱石沉軀猶晉楚帶劍處相詭反也晉自

視楚則笑其在左自楚視晉則笑其在右

皆不異此是故彊毅之人狠剛不和

戒其彊之撻突而以順為撓厲其抗以柔

撓弱抗其是故可以立法難與入微狠彊

何能入柔順之人緩心寬斷不戒其事之

不攝而以抗為劇安其舒以猛抗為劇傷

是故可與循常難與權疑緩心寡斷何能推雄

悍之人氣奮勇決不戒其勇之毀跌而以

順為惟竭其勢竭以順恐為惟怯而是故可

與涉難難與居約約奮悍毀跌何能居懼慎之人

畏患多忌不戒其慎於為義而以勇為狎

增其疑以勇戇為輕侮而是故可與保全

難與立節節畏患多忌何能立凌楷之人秉意勁

特不戒其情之固護而以辨為偽彊其專

開

館 22

以辨博為浮虛而彊其專一之心是故可以持正難與附眾

執意堅持何辨博之人論理贍給不戒其

辭之汎濫而以措為繫遂其流以措正為繫礙而遂

其流宕之心是故可與汎序難與立約辨博汎濫何質

約之能立弘普之人意愛周洽不戒其交之溷

雜而以介為狷廣其濁以拘介為狷矣而廣其溷雜之心

是故可以撫眾難與厲俗周洽溷雜何能厲狷

介之人砥南廉清激濁不戒其道之隘狹

而以普為穢益其拘益以弘普為穢雜而是

故可與守節難以變通道狹津隘何休動

之人志慕超越不戒其意之大猥而以靜

為滯果其銳以沉靜為滯屈而增果銳之心是故可以進趨

難與持後志在超越何沉靜之人道思迴

復不戒其靜之遲後而以動為疏美其悞

以躁動為窟疏而是故可與深慮難與捷

速思慮迴復何樸露之人中疑實礪不戒

開

館
22

其實之野直而以譎為誕露其誠以權譎

而露其誠是故可與立信難與消息野實

信之心何輕重韜譎之人原度取容不戒其術之

離正而以盡為愚貴其虛以款盡為愚直

心是故可與讚善難與矯違韜譎離正何

夫學所以成材也彊教靜其抗恕所以推

情也推已之情偏材之性不可移轉矣守固

性分聞雖教之以學材成而隨之以失剛

義不徒教汝

人物志

十一

之性已成激許之心彌篤雖訓之以恕推情各從其心

意之所非不肯是之於人信者逆信推已之信謂人皆

偽詐者逆詐推已之詐謂人皆詐故學不

入道恕不周物偏材之能入何物能周也此

偏材之益失也材不能兼教之愈失是以

用人之智去其詐然後羣材畢御而道周萬物也矣

流業第三三材為源習者為流

蓋人流之業十有二焉性既不同染習又

開

館 22

志業有清節家行為有法家立憲有術家智慮

無方有國體三材純備有器能三材而微有臧否分別是非

有伎倆錯意有智意能鍊有文章屬辭有

儒學道藝深明有口辨應對給捷有雄傑膽畧過人若夫

德行高妙容止可法是謂清節之家延陵

晏嬰是也建法立制彊國富人是謂法家

管仲商鞅是也思通道化策謀竒妙是謂

術家范蠡張良是也兼有三材三材皆備

人物志卷之二 三

德與法術皆純備也其德足以厲風俗其法足以正

天下其術足以謀廟勝是謂國體伊尹呂

望是也兼有三材三材皆微不純也其德足

以率一國其法足以正鄉邑其術足以權

事宜是謂器能子產西門豹是也兼有三

材之別各有一流三材為源則習者為流也清節之流

不能弘恕以清為理何能寬恕好尚譏訶分別是非

已不寬恕則是非生是謂臧否子夏之徒是也法家

開

館

之流不能創思遠圖

法制於近思不及遠

而能受一

官之任錯意施巧

務在功成故巧意生

是謂伎倆張

敞趙廣漢是也術家之流不能創制垂則

以術求功故不垂則

而能遭變用權權智有餘公正

不足

長於權者必短於正

是謂智意陳平韓安國是

也凡此八業皆以三材為本

非德無以正法非法無以

興術是以八業之故雖波流分別皆為輕

事之材也

耳目殊營其用同功羣材雖異成務一致

能屬文著

述是謂文章司馬遷班固是也能傳聖人
之業而不能幹事施政是謂儒學毛公貫
公是也辯不入道而應對資給是謂口辯
樂毅曹丘生是也膽力絕衆材畧過人是
謂驍雄白起韓信是也凡此十二材皆人
臣之任也各抗其材不能兼備保守主德
不預焉主德者聰明平淡總達衆材而不
以事自任者也目不求視耳不參聽各司其官則衆材達衆材既達

開
ka

館
22

則人主垂拱是故主道立則十二材各得

無為而理無為則清節之德師氏之任也

其任也上下當任也法家之材司寇之任也掌以刑

掌以道德教道胄子暴術家之材三孤之任也掌以廟謨三材

純備三公之任也位於三槐三材而微冢

宰之任也天官之卿臧否之材師氏之佐

也分別是非智意之材冢宰之佐也師事

以佐以佐師氏伎倆之材司空之任也錯意施巧儒

學之材安民之任也掌以德教保安其人文章之材

國史之任也憲章紀述辯給之材行人之

任也掌之應答驍雄之材將帥之任也掌

師旅討是謂主道得而臣道序官不易方

得太平用成太平之所以成由官人之不

體何由寧理若道不平淡與一材同用好

譬大匠善規則一材處權而衆材失任矣

惟規之用則矩不得立其方繩不

得經其直錘目運規矩無由成矣

開

管子 卷之五

材理第四

材既殊塗理亦異趣故講羣材至理乃定

夫建事立義莫不須理而定

言前定則不惑事前定則

不躓及其論難鮮能定之夫何故哉蓋理多

品而人異也

外事有萬端人情駁誰能定之

夫理多品則

難通人材異則情詭情詭難通則理失而

事違也

情詭理多何由而得

夫理有四部

道義事情各有部也

明有四家

明通四部各有其家

情有九偏

以情犯明得失有九

流有七似

似是而非其流有七

說有三失

辭勝理滯所失者三

難有六構疆良競氣通有八能聰思明達

若夫天地氣化盈虛損益道之理也以道化人

與時消息法制正事事之理也以法理人禮教

宜適義之理也以理教之人情樞機情之

理也觀物之情四理不同其於才也須明

而章明待質而行是故質於理合合而有

明明足見理理足成家道義與事是故質

性平淡思心玄微容不躁擾能通自然道

開

理之家也

能以道為理故

質性警徹權畧機

捷容不遲鈍則

能理煩速

理之家也

事以

為理故審

質性和平能論禮教

容不失適

中辯其得失義禮之家也

以義為禮故質

性機解推情原意

容不妄動則

能適其變

情理之家也

以情為理故

四家之明既異

而有九偏之情以性犯明各有得失

明出真

情動於性情勝明則

剛畧之人不能理微

館

22

用意意不龐微粗故其論大體則弘博而高遠性剛

則志遠歷織理則宕往而疏越志遠故抗厲

之人不能廻撓用意猛奮論法直則括處

而公正性厲則說變通則否戾而不入理毅

則滯礙堅勁之人好攻其事實用意端確指

機理則穎灼而徹盡性確則涉大道則徑

露而單持言切則辯給之人辭煩而意銳

用意疾急志推人事則精識而窮理性銳窮

不在退挫

開

理即大義則恢愕而不周遺理大細故浮沉之

人不能沉思用意虛廓序疏數則豁達而

傲博性浮則立事要則熾炎而不定志傲

疏淺解之人不能深難用意淺晚聽辯說

則擬鍔而愉悅性淺則審精理則掉轉而

無根易悅故寬恕之人不能速捷用意徐

疾論仁義則弘詳而長雅性恕則趨時務

則遲緩而不及徐雅故溫柔之人力不休

館

224

彊用意溫潤味道志不羨悅道理則順適而和暢性和

順擬疑難則濡慢而不盡理順故好奇之

人橫逸而求異用意奇特造權譎則倜儻

而瓌壯性奇則案清道則詭常而恢迂奇

詭故恢此所謂性有九偏各從其心之所可

以為理非心之所可以為理是若乃性不精

暢則流有七似有漫談陳說似有流行者

浮漫流雅似若可行有理少多端似若博意者辭繁喻

閑 ka

館
22

弘廣有迴說合意似若讚解者內外實不有

處後持長從衆所安似能聽斷者實自無

言讚其觀察衆談有避難不應似若有餘而實

不知者實不能知忘佯不應有慕通口解

似悅而不懌者聞言即謔有似於解有因

勝情失窮而稱妙辭已窮矣自以為跌則

倚蹠而彊理已跌矣實未兩解似理不可屈者

辭窮理屈心樂兩解而言凡此七似衆人

之所惑也非明鏡焉夫辯有理勝理至不

有辭勝辭巧不理勝者正白黑以廣論釋

微妙而通之說事分明有如粉黛辭勝者

破正理以求異求異則正失矣以白馬非

而服于人及其至關夫九偏之材有同有

反有雜同則相解譬水流反則相非猶火

水雜則相恢亦不必同又故善接論者

度所長而論之因其所能則歷之不動則

開
ka

館
ry

不說也意在他日馬傍無聽達則不難也相凡

難講為不善接論者說之以雜反彼意在

以馬彼意大同說之以雜反則不入矣以

而說以小異入圓理善喻者以一言明數事辭附於理

終不可善喻者百言不明一意辭遠乎理難

事不善喻者百言不明一意汎濫多言已

不自明况百言不明一意則不聽也不自意

他自明况百言不明一意則不聽也不自意

誰聽是說之三失也善難者務釋事本得每

之誰聽是說之三失也善難者務釋事本得每

止理而不善難者舍本而理末逐其言舍本

論衡

上九

而理未則辭構矣以不尋其本理而善攻彊

者下其盛銳對家彊梁始氣必盛故扶其

本指以漸攻之三鼓氣勝不善攻彊者引

其誤辭以挫其銳意擊誤挫銳理之難也

挫其銳意則氣構矣非徒羣言交錯善躡

失者指其所跌彼有跌失不善躡失者因

屈而抵其性陵其屈跌因屈而抵其性則

怨構矣非徒聲色而已或常所思求久乃

關

館
22

得之倉卒論人人不速知則以為難論自

久思而不以為難論則忿構矣非徒忿恨夫

盛難之時其誤難迫氣盛辭誤故善難者

徵之使還氣折意還不善難者凌而激之

雖欲顧藉其勢無由棄誤顧藉其勢無由

則妄構矣妄言非訾凡人心有所思則耳

且不能聽思心一至是故並思俱說競相

制止欲人之聽已止他人之言人亦以其

方思之故不了已意則以為不解非不解也當已

出言由彼方人情莫不諱不解謂其不解

諱不解則怒構矣不顧道理是非凡此六

構變之所由興也然雖有變構猶有所得

造事立義當須理定故雖有若說而不難

各陳所見則莫知所由矣人人競說若不知何

者可用也由此論之談而定理者眇矣理多端

故發言盈庭必也聰能聽序登高能賦求

莫肯執其咎

開

館 22

回聽哭蒼
思能造端
子展謀侵晉乃
明能

見機
史駢觀日動
辭能辯意
伊藉荅吳王

捷能攝失
郭淮荅魏帝曰
守能待

攻
墨子謂楚人吾弟
攻能奪守
毛遂進曰

楚不為趙也楚
奪能易予
以子之矛易子

兼此八者然後乃能通於天下之理通

於天下之理則能通人矣不能兼有八美

適有一能
所謂偏
則所達者偏而所有異

目矣各以所通是故聰能聽序謂之名物

之材思能造端謂之構架之材明能見機

謂之達識之材辭能辯意謂之贍給之材

捷能攝失謂之權捷之材守能待攻謂之

持論之材攻能奪守謂之推徹之材奪能

易予謂之貿說之材通材之人既兼此八

材行之以道與通人言則同解而心喻即同

相是是以與衆人言則察色而順性下有盛色

開

館 22

避其短其雖明包衆理不以尚人恒懷謙下聰

叡資給不以先人常懷退後善言出已理

足則止通理則止鄙誤在人過而不迫見

過跌輒當寫人之所懷扶人之所能扶贊人

則人人自任矣不以事類犯人之所媮胡故反與

諱眇瞎之類不以言例及已之所長已與虎

倫說直說變無所畏惡通材平釋信而後

者害采蟲聲之善音不以聲醜贊愚人之偶

人物志上

卷二

卷二

得不以人愚奪與有宜去就不留方其盛

氣折謝不悵不避就跌方其勝難勝而不

矜理自勝耳心平志諭無適無莫付是非

不貪勝期於得道而已矣是可與論經世

而理物也曠然無懷委之至當是

人物志卷上

開
ka
thu

人物志卷中

魏散騎常侍劉邵撰

涼儒林祭酒劉昺注

材能五 利害六

接識七 英雄八

八觀九

材能第五 材能大小其準不同量力而授所任乃濟

或曰人材有能大而不能小猶函牛之鼎

不可以烹雞愚以為此非名也夫人材猶

或者以大鼎不能烹雞喻夫能之為言已

定之稱先有定質而後能名生焉豈有能大而不能小

乎凡所謂能大而不能小其語出於性有

寬急寬者弘裕急者急切性有寬急故宜有大小寬弘

宜治大急切宜治小寬弘之人宜為郡國使下得施

其功而總成其事急切則煩急小之人宜

理百里使事辦於已弘裕則網漏然則郡

開

館
22

之與縣異體之大小者也

明能治大郡則能治小郡能治

大縣亦能治小縣

以實理寬急論辨之則當言大

小異宜不當言能大不能小也

若能大而

尼豈不為季氏臣

若夫雞之與牛亦異體之小大

也

鼎能烹牛亦能烹雞

故鼎亦宜有大小

若以烹犢則豈不能烹雞乎

但有宜與不宜豈有能與

不能故能治大郡則亦能治小郡矣推此論

之人材各有所宜非獨大小之謂也

文者理百

官武者夫人材不同能各有異有自任之

治軍旅能脩已潔身有立法使人從之之法懸

無敢犯也有消息辨護之能周旋得節有德教

師人之能動為物教有行事使人譴讓之

能云為得理有司察糾摘之能無不區別

有權竒之能成務以奇計有威猛之能昭著

振威敵國夫能出於材材不同量材能既殊任

政亦異是故自任之能清節之材也故在

開

朝也則冢宰之任為國則矯直之政其身正故

掌天官而總百揆立法之能治家之材也故在朝

也則司寇之任為國則公正之政法無私故掌秋

官而詰計策之能術家之材也故在朝也

則三孤之任為國則變化之政計慮明故輔三槐而

助論人事之能智意之材也故在朝也則

冢宰之佐為國則諧合之政智意審故佐天官而諧內

外行事之能譴讓之材也故在朝也則司

館
22

寇之任為國則督責之政辨衆事故佐秋

權竒之能伎倆之材也故在朝也則司空官而督傲慢

之任為國則藝事之政伎能巧故任冬司官而成藝事

察之能臧否之材也故在朝也則師氏之

佐為國則刻削之政是非章故佐師威猛氏而察善否

之能豪傑之材也故在朝也則將帥之任

為國則嚴厲之政體果毅故總六凡偏材師而振威武

之人皆一味之美譬飴以甘為名故長於酒以苦為實

關

辦一官

而弓工揉材而力

而短於為一國

兼掌陶治器不

成矣

何者夫一官之任以一味協五味

調鹽人

鹽人調

則五味成矣譬梓里治材土官治墻則厦屋成

一國之政以

無味和五味

水以無味故五味得其和猶君體平淡則百官施其用

又國有俗化民有劇易

五方不同風俗各異土有剛柔民有

劇而人材不同故政有得失

以簡治易則得治煩則失

是以王化之政宜於統大

易簡而天下之

以之治小則迂

網疎而吞舟之姦漏

辨護之政宜於

治煩事皆辨護以之治易則無易甚於督

便策術之政宜於治難權畧無方以之治

平則無奇術數煩衆矯抗之政宜於治侈

矯枉過正以之治弊則殘俗弊治嚴諧和

之政宜於治新國新禮殺以之治舊則虛

苟合之教非禮實也公刻之政宜於糾姦刻削不深

以之治邊則失衆衆民憚法威猛之政宜

於討亂亂民桀逆以之治善則暴政猛民

開

善伎倆之政宜於治富以使國彊民以之治

貧則勞而下困易貨改鑄民失業矣故量能授官不

可不審也凡此之能皆偏材之人也故或

能言而不能行或能行而不能言智勝則能言材

勝則能行至於國體之人能言能行故為衆材

之雋也人君之能異於此平淡無為故臣

以自任為能竭力致功君以用人為能任賢

使能國臣以能言為能各言其能君以能

家自理而受其官

聽為能聽言觀行臣以能行為能必行其

君以能賞罰為能功過也所能不同君無

事故能君眾材也若君以有為代大匠

成矣

利害第六建法陳術以利國家

蓋人業之流各有利害流漸失源夫節清

之業著于儀容發於德行德心清意正則未

用而章其道順而有化德輝昭著故不試

開

管子
卷之五

物無故其未達也為衆人之所進理順則

進既達也為上下之所敬德和理順其功

足以激濁揚清師範僚友其為業也無弊

而常顯非徒不弊故為世之所貴德信有

能法家之業本于制度待乎成功而效法

禁姦姦其道前苦而後治嚴而為衆初布

是以勞苦終以故其未達也為衆人之所

忌姦黨樂亂已試也為上下之所憚憲防

振內外其功足以立法成治民不為非其弊

也為群枉之所讐法行寵貴其為業也有

蔽而不常用明君乃能用之彊明故功大

而不終是以商君車術家之業出於聰思

待於謀得而章斷於未行人無信者功其

道先微而後著精而且玄計謀微妙其始

是以其未達也為衆人之所不識前衆在何

道著其用也為明主之所珍暗主昧然其功

開

館
25

足以運籌通變變以求通故其退也藏於

隱微計出微密是以不露其為業也奇而希用主計神奇

用之者希也故或沈微而不章世希能用何由章智意

之業本于原度其道順而不忤將順時宜何忤之有

故其未達也為衆人之所容矣庶事不逆善者來親

已達也為寵愛之所嘉與衆同和內外美之其功足

以讚明計慮媚順於時言是信也其蔽也知進而

不退不見忌害是以慕進也或離正以自全用故遠

正於其為業也。謂而難持。韜情諳智非故或

先利而後害。知進忘退滅否之業。本乎是

非其道。廉而且砥。清而混雜故其未達也

為衆人之所識。清潔不汙已達也。為衆人

之所稱。業常明白其功足以變察是非。清

道潔是非不亂其敝也。為詆訶之所怨。詆訶之徒

其為業也。峭而不裕。峭察於物故或先得

而後離衆。清亮為時所稱伎倆之業。本于

開

事能其道辨而且速伎計如神其未達也

為衆人之所異伎能出衆故已達也為官

司之所任遂事成功其功足以理煩糾邪

釋煩理邪亦須伎倆其蔽也民勞而下困上不端其

為業也細而不泰故為治之末也道不平弘其能

太乎

接識第七推已接物俱識同體兼能之士乃達羣材

夫人初甚難知貌厚情深而士無衆寡皆

自以為知人故以已觀人則以為可知也

已尚清節則凡清節者皆已之所知觀人之察人則以為不

識也夫何哉由已之所尚在於清節人之所好在於利欲曲直不同於

他便謂人不識物也是故能識同體之善性長思謀則善策畧

士之而或失異量之美尊法者雖美乃何以思謀之所不取

論其然夫清節之人以正直為度故其歷

衆材也能識性行之常度在正直故而或

疑法術之詭謂守正足以致治法制之人

開

館 24

以分數為度故能識較方直之量

度在法分故悅

方直而不貴變化之術

謂法亦足以濟業何以術謀為也

術謀之人以思謨為度故能成策畧之奇

度在思謀故而不知識遵法之良

謂思謨足以化民何

以法制器能之人以辨護為度故能識方

畧之規 度在辨護故而不知制度之原

謂方

計足以立功何智意之人以原意為度故

以制度為也

能識韜諳之權

度在原意故

而不貴法教

勿言

之常謂原意是以為正伎倆之人以邀功

為度故能識進趣之功度在邀功故而不

通道德之化謂伎能足以成事臧否之人

以伺察為度故能識訶砭之明度在伺察

人而不暢個儻之異謂謹訶乃成教言語

之人以辨析為度故能識捷給之惠度在

故悅敏而不知含章之美謂辨論事乃理

是以互相非駁莫肯相是誰肯道人之是

開

館
22

取同體也則接論而相得性能苟同則雖

通取異體也雖歷久而不知性能苟異則

而逾凡此之類皆謂一流之材也故同體

體則若二至已上亦隨其所兼以及異數

法家兼術故一流之人能識一流之善

以法治者所二流之人能識二流之美體

術者法盡有諸流則亦能兼達眾材體通

則八材當位故兼材之人與國體同謂八

物無不理

人始進陳言冢宰之官察其所以欲觀其一隅則終朝足

以識之將究其詳則三日而後足何謂三

日而後足夫國體之人兼有三材故談不

三日不足以盡之一以論道德二以論法

制三以論策術然後乃能竭其所長而舉

之不疑在上者兼明八材然後乃然則何

以知其兼備而與之言乎察言之時何以

識其兼其為人也務以流數杼人之所長

材也

開

館
224

而為之名目如是兼也

每因事類杼畫人之所能為之名目

言不如陳以美欲人稱之

已之有善因事自說又欲令人

言常不欲知人之所有如是者偏也

有善之

耳不樂聞人稱

不欲知人則言無不疑

法

則疑其刻削聞

是故以深說淺益深益異

術則疑其詭詐 淺者意近故聞深理而心逾術是以商君

說帝王之道不入則以疆兵之義示之

異則相迤反則相非 聞深則心術焉得而

而不聽蘇

是故多陳處直則以為見美

其以

人物志

十一

義

多方疑似見美也靜聽不言則以為虛空待時來語疑其

實無抗為高談則為不遜辭護理高遜讓不

盡則以為淺陋卑言寡氣言稱一善則以

為不博未敢多陳歷發眾竒則以為多端

偏舉事類則欲以釋之復以為多端先意而言則以為分美

言合其意疑分已美因失難之則以為不喻欲補其

也喻說以對反則以為較已欲反其事而明

博以異雜則以為無要謂之無要論以同

開

館
224

體然後乃悅

弟兄忿肆為陳管蔡之事則欣暢而和悅

於是乎

有親愛之情稱舉之譽

苟言之同非徒親愛而已乃至譽而

舉之此偏材之常失

意常姻護欲人同已不必得何由暫得

英雄第八

自非平淡能各有名英為文昌雄為武稱

夫草之精秀者為英獸之特群者為雄

尚物

有之况

故人之文武茂異取名於此

文以英為

名武以

是故聰明秀出謂之英膽力過人

謂之雄此其大體之別名也若校其分數

八

則牙則須

英得雄分然後成章各以二分

取彼一分然後乃成

膽者雄之分英有聰明須膽

而後成雄有膽力須知而後立

何以論其然夫聰明者英

之分也不得雄之膽則說不行

智而無膽不能正言

膽力者雄之分也不得英之智則事不立

勇而無謀不能立事

是故英以其聰謀始以其明見

機

智以謀事之始

待雄之膽行之

不能決則不能行

雄以其力服衆以其勇排難

非力衆不服非勇難不排

開

館
24

待英之智成之智以制宜然後乃能各濟

其所長也譬金待水而成利功若聰能謀

始而明不見機乃可以坐論而不可以處

事智能坐論而明不見聰能謀始明能見

機而勇不能行可以循常而不可以慮變

明能循常勇不能若力能過人而勇不能

行可以為力人未可以為先登力雖絕群

何先鋒力能過人勇能行之而智不能斷

之能為

事可以為先登未足以為將帥力能先登

何將帥必聰能謀始明能見機之能為膽能決之

然後可以為英張良是也氣力過人勇能

行之智足斷事乃可以為雄韓信是也體

分不同以多為目故英雄異名張良英智多韓信雄

勝然皆偏至之材人臣之任也故英可以

為相制勝于近雄可以為將揚威于遠若一人之身

兼有英雄則能長世高祖項羽是也然英

開

之分以多於雄而英不可以少也

英以致
智智能

後雄何
可少也英分少則智者去之故項羽氣力

蓋世明能合變

膽烈無前
濟江焚糧

而不能聽采奇

異有一范增不用是以陳平之徒皆亡歸

高祖英分多故群雄服之英材歸之兩得

其用

雄既服矣
英又歸之

故能吞秦破楚宅有天下

然則英雄多少能自勝之數也

勝在於身
則能勝物

徒英而不雄則雄材不服也

內無主於中
外物何由入

館
22

徒雄而不英則智者不歸往也無名以接

由往故雄能得雄不能得英兕虎自成群也英能得

英不能得雄鸞鳳自相親也故一人之身兼有英

雄乃能役英與雄能役英與雄故能成大

業也武以服之文以綏之則業隆當年福流後世

八觀第九群材異品志各異歸觀其通否所格者八

八觀者一曰觀其奪救以明間雜或慈欲

悵奪某人或救濟二曰觀其感變以審常廣厚而乞醯為惠

開
比 a

館 22

度觀其愠忤則三曰觀其志質以知其名

徵質相應四曰觀其所由以辨依似依許

倉卒難明察其五曰觀其愛敬以知通塞

純愛則物親而情通六曰觀其情機以辨

純敬則理踈而情塞七曰觀其所短以知

恕惑八曰觀其聰明以知所

所長九曰觀其體衆材而材不聰明何謂觀其奪救

達以明間雜夫質有至有遠剛質無欲所以

人物志

卷五

所以若至勝違則惡情奪正若然而不然

以為遠以欲勝剛以此故仁出於慈有慈而不仁

者仁必有恤有仁而不恤者厲必有剛有

厲而不剛者若夫見可憐則流涕慈心發於中

將分與則恹嗇是慈而不仁者為仁者必濟恤覩

危急則惻隱仁情動於內將赴救則畏患是仁

而不恤者為恤者必赴危處虛義則色厲精厲見於貌

顧利慾則內在是厲而不剛者為剛者必無慾然

開

館 224

則慈而不仁者則恠奪之也於愛財傷仁而

不恤者則懼奪之也於恠怯損厲而不剛者

則慾奪之也於利慾害故曰慈不能勝恠無

必其能仁也於愛則不施何仁不能勝懼無

必其能恤也於畏懦不果何厲不能勝慾無

必其能剛也於情存利慾何是故不仁之質

勝則伎力為害器於仁質既弱而有伎貪悖

之性勝則彊猛為禍梯於廉質既負而性強

亦有善情救惡不至為害純惡物宜翦而除

教之此稠厚之人非大害也愛惠分篤雖傲狎不離生平

結交情厚分深雖原壤夷助善著明雖疾俟而不相棄無大過也

惡無害也如殺無道以就有道救濟過厚疾惡雖甚無大非也

雖取人不貪也取人之物以有救濟雖是譏在乞醢非大貪也

故觀其奪救而明間雜之情可知也或

悻奪慈仁或救過濟其何謂觀其感變以分而平淡之主順而恕

審常度夫人厚貌深情將欲求之必觀其

開

館
22

辭旨察其應贊視發言之旨趣夫觀其辭

旨猶聽音之善醜音唱而善醜別察其應贊猶視

智之能否也聲和而能否別故觀辭察應足以互

相別識彼唱此和是非相舉然則論顯揚正白也辭顯

唱正是不善言應玄也默而識之經緯玄

白通也明辨是非可謂通理移易無正雜也據言不一

雜先識未然聖也追思玄事叡也見事過

人明也以明為晦智也心雖明之微忽必

識妙也

理雖至微而能察之

美妙不昧踈也

然致昭

踈測之益深實也

心有實智探之愈精猶泉滋中出測之益深也

假合炫燿虛也

道聽塗說久而無實猶池水無源洩而虛竭

見其美不足也

智不瞻足恐人不知以自伐

不伐其能

有餘也

不知畏

故曰凡事不度必有其故

色貌

失實必有憂喜之故

憂患之色乏而且荒

憂患在心故形色荒

疾疢之色亂而垢雜

黃黑色雜理多塵垢

喜色愉然

以懌愠色厲然以揚妬惑之色冒昧無常

開

館 22

粗白粗赤憤憤在面及其動作蓋並言辭色既發揚

是故其言甚憚而精色不從者中有違也

心恨而言強和其言有違而精色可信者

辭不敏也言不自盡故辭雖言未發而怒

色先見者意憤溢也憤怒填膏者未言將

發而怒氣送之者彊所不然也欲強行不

怒氣凡此之類徵見於外不可奄違心懼

容意恨雖欲違之精色不從心動感愕以

人物志

卷

明雖變可知情雖在內感愕發外是故觀

其感變而常度之情可知觀人辭色而知

然後何謂觀其至質以知其名凡偏材之

性二至以上則至質相發而令名生矣二

質氣之謂也質直是故骨直氣清則休名

生焉骨氣相應氣清力勁則烈名生焉既

清矣力勁智精理則能名生焉智既勁矣

勁則烈稱智直彊慤則任名生焉直而又美集于

開

館
22

端質則令德濟焉質微端和加之學則文

理灼焉圭玉有質瑩則成文是故觀其所至之多少

而異名之所生可知也尋其質氣覽其清濁雖有少之異

異狀之名何謂觀其所由以辨依似夫純

訐性違不能公正質氣俱訐何正之有依訐似直以

訐訐善以直之訐計及良善純宕似流不能通道質

俱宕何道能通依宕似通行傲過節似通之宕容傲無節故

曰直者亦訐訐者亦訐其訐則同其所以

為訐則異純直人之訐訐惡憚非通者亦宥

宥者亦宥其宥則同其所以為宥則異人

之宥簡而達道純然則何以別之直而能

溫者德也溫和為直直而好訐者偏也直性

過訐所訐而不直者依也純訐似直道而

能節者通也所以道自節通而時過者偏也

性通時過宥而不節者依也純宥自通偏

之與依志同質違所謂似是而非也質同通直

開

信 22

或偏是故輕諾似烈而寡信不量已力輕

或依是故輕諾似烈而寡信許死人臨難

畏怯不多易似能而無效不顧材能日謂

能殉命多易似能而無效能辨受事猖獗

作無進銳似精而去速精躁之人任訶者似

效驗進銳似精而去速不能久任訶者似

察而事煩譴訶之人訐施似惠而無成時當

似給終無所成面從似忠而退違阿順目前此似

是而非者也紫色亂朱亦有似非而是者聖人惡之

事同於非其功實則是大權似姦而有功伊去太甲

大智似愚而內明終日不違博愛似虛而

實厚

汎愛無私似虛而實

正言似訐而情忠

譬帝桀紂至誠

忠夫察似明非御情之反

欲察似類審則是非御取人情

反覆有似理訟其實難別也

故聖人參訊廣訪與衆共

之非天下之至精其孰能得其實

若其實可得何

憂乎驩兜何迂乎有苗是以昧旦晨興揚明及陋語之三槐詢之九棘

故聽

言信貌或失其真

言訥貌惡仲詭情御反尼失之于羽

或失其賢

疑非人情公

賢否之察實在所

依雖其難知即當尋其所依而察之

是故觀其所依而似

開

館
22

類之質可知也

雖其不盡得其實然察其所依似身其體氣粗可幾

矣何謂觀其愛敬以知通塞蓋人道之極

莫過愛敬

敬愛生於於君臣

是故孝經以愛為

至德

起父子之親故為至德

以敬為要道

終君臣之義故為道

之易以感為德

氣通生物人得之以利養

以謙為道

尊卑

殊別道

老子以無為德

德施化無方

以虛為

道

寂寞無倫也

禮以敬為本

禮由陰作樂以肅然清淨

愛為主

樂由陽來歡然親愛

然則人情之質有愛敬

物

三

之誠方在哺乳則與道德同體動獲人心

而道無不通也體道脩德故然愛不可少

於敬少於敬則廉節者歸之廉人好敬而

衆人不與衆人樂愛愛多於敬則雖廉

節者不悅而愛接者死之廉人寡常人衆

死則事成業齊是故何則敬之為道也嚴

而相離其勢難久動必肅容過之不久逆

也愛之為道也情親意厚深而感物篤密

開

館 22

感物深感是以翳是故觀其愛敬之誠而

通塞之理可得而知也篤於慈愛則溫和

在禮敬則嚴肅而外內之情塞然必愛敬

相須不可一時而無然行其二義者常當

恕惑夫人之情有六機杼其所欲則喜為

力者譽焉獲其不杼其所能則怨為辨給

心莫不忻焉以自伐歷之則惡抗已所能以

不忿然以謙損下之則悅卑損下人犯其所乏

八 二

則姻人皆悅已所長惡已所短以惡犯姻

則妬自伐其能人所惡也稱人之短人所

也生此人性之六機也夫夫人情莫不欲遂其

志志欲遂已成故烈士樂奮力之功遭難而奮

善士樂督政之訓政脩而用能士樂治亂之

事治亂而術士樂計策之謀廣筭而辨士

樂陵訊之辭賓贊而貪者樂貨財之積貨財

積則貪者容其求幸者樂權勢之尤權勢之尤則

開

館
22

苟贊其志則莫不欣然是所謂杼其所欲

則喜也所欲之心杼若不能則不

獲其志不獲其志則戚憂已才是故功力

不建則烈士奮奮憤不能德行不訓則正

人哀哀哀不得政亂不治則能者歎歎歎不

得用敵能未弭則術人思思思不得貨財

不積則貪者憂憂憂無所權勢不尤則幸

者悲悲不得是所謂不杼其能則怨也怨所

人勿忘
卷一

不忤其人情莫不欲處前故惡人之自伐

皆欲居物先故自伐皆欲勝之類也是故

自伐其善則莫不惡也惡其有勝已之心是所謂

自伐歷之則惡也是以達者終不自伐人情皆欲求

勝故悅人之謙謙所以下之天下有推與之

意是故人無賢愚接之以謙則無不色懌

不問能否是所謂以謙下之則悅也是以君子

皆欲勝人終日人情皆欲掩其所短見其所長稱其

閑

館 22

則悅稱其是故人駁其所短似若物冒之

情之憤悶是所謂駁其所乏則姻也覆冒

其心有若覆冒人情陵上者也見人勝已皆欲陵之陵犯其所

惡雖見憎未害也雖惡我自伐未甚疾害也若以長駁

短是所謂以惡犯姻則妬惡生矣以已之長駁人

之短而取其害是凡此六機其歸皆欲處

上人物之自大是以君子接物犯而不校物知

情好勝雖或以小不校則無不敬下所以

犯已終不校拒也

避其害也

務行謙敬誰害之哉

小人則不然既不見

機不達妬

而欲人之順已

謂欲人無違已

以佯愛

敬為見異

孔光遠巡董賢欣喜

以偶邀會為輕

謂非本心

念其苟犯其機則深以為怨

小人易悅而難事

是

故觀其情機而賢鄙之志可得而知也

賢明

志在退下鄙劣志在陵上是以平淡之主御之以正訓貪者之所憂戒幸者之所悲

然後物不自伐下不陵上賢否當位治道有序

何謂觀其所短以

知所長夫偏材之人皆有所短

智不能周也故

開

館
22

直之失也許刺許傷於義故其剛之失也

厲剛切傷於理故諫和之失也悞悞弱不

宮之奇為人撓不能強諫介之失也拘拘愚不達事尾

下夫直者不許無以成其直既悅其直不

可非其許用人之直許也者直之徵也許非

不能剛者不厲無以濟其剛既悅其剛不

可非其厲用人之剛厲也者剛之徵也厲非

不能和者不悞無以保其和既悅其和不

可非其懦用人之和愞也者和之徵也非

不能為和介者不拘無以守其介既悅其介不

可非其拘用人之介拘也者介之徵也非

不能為介然有短者未必能長也純訐之人有

長者必以短為徵純和之人是故觀其徵

之所短而其材之所長可知也欲用其剛

厲何謂觀其聰明以知所達夫仁者德之

基也載德義者德之節也制德之禮者德

開

信

之文也

禮德之文也

信者德之固也

固德之智

者德之帥也

非智不成德

夫智出於明

明達乃成智

明之於人猶晝之待白日夜之待燭火

日火

所以照晝夜智

其明益盛者所見及遠

日火

愈明所照愈遠

及遠之明難

聖人猶是

故守業勤學未必及材

生知者上材藝精

巧未必及理

因習成巧

理義辨給未必及

智

理成事業

智能經事未必及道

後智經

勿言

三

遠道思玄遠然後乃周道無不載是謂學

不及材材不及理理不及智智不及道道

玄微故四道也者回復變通理不繫一是

故別而論之各自獨行則仁為勝仁者濟

明者見合而俱用則明為將仁者待明故

以明將仁則無不懷威以使之以明將義

則無不勝示以斷以明將理則無不通理

明練萬然則苟無聰明無以能遂暗者昧

開

成務故好聲而實不克則恢恢迂遠好辯

而理不至則煩辭煩而無正理好法而思不深則

刻刻於理過好術而計不足則偽詐詭誣也是故鈞

材而好學明者為師比力而爭智者為雄

等德而齊達者稱聖聖之為稱明智之極

明也是以動而為天下法言而為萬世是

以觀其聰明而所達之材可知也

館 22

人物志

三二

卷

人物志卷中

開化圖書館
kaichua library

人物志卷下

魏散騎常侍劉邵撰

涼儒林祭酒劉昺注

七繆十效難十一

釋爭十二

七繆第十人物之理妙而難明以情鑒察繆猶有七

七繆一曰察譽有偏頗之繆徵質不明故聽有偏頗也

二曰接物有愛惡之惑或情同忘其惡或意異違其善也

三曰度心有或小大之誤或小知而大無成

四曰品質有早晚之疑有早智而速成者有晚智而晚成者

五曰變類有同體之嫌材同勢均則相競材同勢傾則相敬

六曰論材有申壓之詭藉富貴則惠施而名申處貧賤則乞

求而七曰觀竒有二尤之失妙尤含藏直名壓尤虛瑰故察

難中也夫采訪之要在多少事無巨細然

徵質不明者信耳而不敢信目目不能察而信於耳

故人以為是則心隨而明之人以為非則

開

意轉而化之

信人毀譽故向之

雖無所嫌

意若不疑

信毀譽者心雖無嫌意固疑矣

且人察物亦自

有誤愛憎兼之其情萬原

明既不察加之愛惡是非是疑

豈可勝計

不暢其本胡可必信

去愛憎之情則實理得矣是

故知人者以目正耳

雖聽人以目

不知人

者以耳敗目

親見其誠猶信毀而棄之

故州間之士皆

譽皆毀未可為正也

或衆附阿黨或獨立不群

交遊之

人譽不三周末必信是也

交結致譽不三周色貌取人而

信 22

之行違夫實厚之士交遊之間必每所在肩

稱言忠信行篤敬雖上等援之下等推之

蠻貊推之苟不能周必有咎毀者行不篤敬

况州里乎得上而失於下或阿故偏上失下則其終

有毀非之者多偏下失上則其進不傑衆

推之上故誠能三周則為國所利此正直

之交也由其正直故皆合而是亦有違比

或違正阿黨皆合而非或在其中或特立

開

館 22

合而若有奇異之材則非衆所見奇逸絕

識由而耳所聽采以多為信不能審查其材

是繆於察譽者也信言察物必多繆失是

所夫愛善疾惡人情所常不問賢愚情苟

不明質或踈善善非非者見善善者見踈

何以論之夫善非者雖非猶有所是既有非

一必有以其所是順已所長惡人一與則

不自覺情通意親忽忘其惡以與已同忘

駕為至孝殘挑為至忠善人雖善猶有所乏雖有百善或有

一短以其所乏不明已長善人一短與以其

所長輕已所短則不自知志乖氣違忽忘

其善杖以與已異百善皆棄謂曲是惑於愛

惡者也微質暗昧者其於接物夫精欲深

微質欲懿重志欲弘大心欲謙小精微所

以入神妙也失神懿重所以崇德宇也

失志大所以戡物任也不勝則心小所以慎

開

管子
卷之四

咎悔也

大則驕

故詩詠文王小心翼翼不大

聲以色小心也

言不貪求大名聲見於顏色

王赫斯怒

以對于天下志大也

故能誅紂定天下以致太平

由此

論之心小志大者聖賢之倫也

心小故以服事殷志

大故三分天下有其二

心大志大者豪傑之雋也

志大

而心又大

故名豪雋心大志小者傲蕩之類也

志小

闊遠故為傲

心小志小者拘慥之人也

近心

志短豈能弘大

衆人之察或陋其心小

見沛公燒絕棧道謂

其不能或壯其志大見項羽號稱強楚是

定天下便謂足以匡諸侯誤於小大者也由智不能察其度夫人材

不同成有早晚有早智而速成者質清氣朗生則

秀異故童烏蒼舒總角曜奇也有晚智而晚成者質重氣遲則久

乃成器故公孫含道老而後章有少無智而終無所成者

質濁氣暗終老無成故原壤有少有令材

遂為雋器者幼而通理長則愈明故常材

四者之理不可不察當察其早晚夫幼智

開

館
ry

之人材智精達然其在童髦皆有端緒仲尼

戲言俎豆鄧故文本辭繁初辭繁者辯始艾指圖軍旅

給口幼給口者長仁出慈恤幼慈恤者施

發過與幼過與者慎生畏懼幼多畏者廉

起不取幼不妄取早智者淺惠而見速小見

事則達晚成者奇識而舒遲智雖舒緩終

其形容暗者並困於不足意皆昧然遂務者周達

而有餘事無大小而衆人之察不慮其變

常以一槩責於終始是疑於早晚者也或以早成而

晚智而疑早成故於夫人情莫不趣名利品質常有妙失也

避損害名利之路在於是得名利與之損是得在已

害之源在於非失非失在已故人無賢愚損害攻之

皆欲使是得在已賢者尚然能明已是莫

過同體體同於我是以偏材之人交遊進則能明已

趨之類皆親愛同體而譽之同體能明已

之憎惡對反而毀之與已體反是序異雜以惡而疎之

開

館
22

而不尚也

不與已同不與已異則雖不憎亦不尚之

推而論之

無他故焉夫譽同體毀對反所以証彼非

而著已是也

由與已同體故証彼非而著已是也

至于異雜

之人於彼無益於已無害則序而不尚以

彼為是不以已為非都無損益何所尚之

是故同體之人常患

於過譽

譽俱為力人則力小者慕大力大者提小故其相譽常失其實也

及其名敵則勢能相下

若俱能負鼎則爭勝之心生故不能

是故直者性奮好人行直於人

見人正心

人物志下

六

好而不能受人之訐訐刺已之非則 盡者情

露好人行盡於人見人穎露 而不能納人

之徑說已徑盡則 務名者樂人之進趨過

人見人乘人則 而不能出陵已之後於人陵

則忿而不服 是故性同而材傾則相援而相賴

也並有旅力則 性同而勢均則相競而相

害也恐彼勝已則 此又同體之變也故或

助直而毀直則人直過於已 或與明而毀

開
ka

館

明

人明過於已明則如害之心動

而衆人之察不辨其律

理是嫌於體同也

體同尚然况異體乎

夫人所處異

勢勢有申壓富貴遂達勢之申也

身處富貴物不

能屈是以佩六國之印父母迎於百里之外

貧賤窮匱勢之壓

也

身之表弊妻嫂墮于閨門之內

上材之

人能行人所不能行

凡云為動靜固非衆人之所及

是故

達有勞謙之稱窮有著明之節

材出于衆其進則裏

多益寡勞謙濟世退則履道坦坦幽人貞吉

中材之人則隨世

損益

守常之智申壓在時故

是故藉富貴

則貨財克於內施惠周於外

貨財有餘見

贍者求可稱而譽之

感其恩紀匡救其惡是以朱建受金而為

食其畫計見援者聞小美而大之

感其引援將順其美是以

曹丘見接為

雖無異材猶行成而名立

富夫

與貴可不欣哉乃至無善而行成無智處

而名立是以富貴妻嫂恭况他人手

處

貧賤則欲施而無財欲援而無勢

有慈心而無以

極識奇材親戚不能恤朋友不見濟

內無蔬食

開

館

之饋外無縕袍之贈分義不復立恩愛浸以離皆意氣

薄分意何由立怨望者並至歸非者日多非徒薄

怨誘之言雖無罪尤猶無故而廢也夫貧與賤

乃至無由而生是故貧賤妻子慢况他人乎故世有侈

儉名由進退行雖在我而名稱在世是天

下皆富則清貧者雖苦必無委頓之憂給家

人足路人皆饋之且有辭施之高以獲榮名之利

得辭施之高名受餘光之善利皆貧則求假無所告家貧

人物志下

八

義

粟成而有窮乏之患且生鄙吝之訟無乞遺

與嫂叔是故鈞材而進有與之者則體益

而茂遂已既自足復須給賜則私理卑抑

有累之者已既不足則微降而稍退上等

下等而衆人之觀不理其本各指其所在

謂申達者為材能是疑於申壓者也材智

貴賤殊塗申壓夫清雅之美著乎形質察

之寡失形色外著故失繆之由恒在二尤

開
以 a

館
22

二尤之生與物異列是故非常見故尤妙之

人含精於內外無飾姿譬金米內明而不外朗故為唐白首

屈老郎署尤虛之人碩言瑰姿內實乖反猶燭火外

照灰燼內暗故主父而人之求奇不可以

精微測其玄機明異希其尤奇異或以貌

少為不足觀醜蔑貌惡或以瑰姿為巨偉

見江克貌麗或以直露為虛華以其款盡

或以巧飭為真實巧言如流是以早拔多

人物志下
七

誤不如順次或以甘羅為早成而用之夫

順次常度也苟不察其實亦焉往而不失

徵質不明不能識奇故遺賢而賢有濟則

恨在不早拔故鄭伯謝拔奇而奇有敗則

患在不素別故光武悔任意而獨繆則悔

在不廣問秦穆不從蹇叔廣問而誤已則

怨已不自信魏器心存於漢是以驥子發

足衆士乃誤韓信立功淮陰乃震夫豈惡

開



於天下為根州郡之所第目以比天下之

也天下之根世有優劣英人不世繼是以

出是故衆人之所貴各貴其出已之尤材智

勝已則而不貴尤之所尤尤之尤者非是

故衆人之明能知輩士之數衆人明者粗

而士而不能知第目之度乃未識郡國輩

士之明能知第目之度出輩明者粗知不

能識出尤之良也未識出尤出尤之人能

開
ka

館
222

知聖人之教瞻之在前不能究之入室之

奧也如有所立卓爾雖由是論之人物之

理妙不可得而窮已為當擬諸形容象其

一隅而已

效難第十一人材精微實自難知

蓋知人之效有二難有難知之難尤奇遊

難有知之而無由得效之難已雖知之何

謂難知之難人物精微智無形狀能神而

人物精微

明欲入其神其道甚難固難知之難也人知

則哲惟帝難是以衆人之察不能盡備守各

其一方故各自立度以相觀采以已所能

或相其形容取以貌狀或候其動作取以進趨

或揆其終始取以發正或揆其儼象取以旨意

或推其細微取以情理或恐其過誤取以簡恕

或循其所言取以辭旨或稽其行事取以功效

八者遊雜各以意之所可為故其得者少

開

館
22

所失者多但取其同於已而失其異是故

必有草創信形之誤或色貌取人而行違又有居止

變化之謬或身在江海心存魏闕故其接遇觀人也

隨行信名失其中情是以聖人聽言觀行如有所譽必有所試

故淺美揚露則以為有異智淺易見深明

沉漠則以為空虛智深內明分別妙理則

以為離婁研精至理口傳甲乙則以為義

理強指物類好說是非則以為臧否妄說

物類
三

似明講目成名則以為人物強議賢愚平

道政事則以為國體妄論時事猶聽有聲

之類名隨其音七者不能明物皆隨行而

猶聽雀音而謂之雀不知二蟲竟謂何名

也世之疑惑皆此類也是以魯國儒服者

衆人皆謂之儒立夫名非實用之不效南

而問之一人而已故曰名猶口進而實從事

不可以簸揚此故曰名猶口進而實從事

退衆親形而名之中情之人名不副實用

之有效真智在中衆不能見故名由衆退

開

而實從事章

效立則名章

此草創之常失也

淺

無終深智無始故眾人

故必待居止然後

識之

視其所止觀其

故居視其所安

安其舊者

敦於

達視其所舉

舉剛直者

富視其所與

與嚴壯者

窮視其所為

為經術者

貧視其

所取

取其分者

然後乃能知賢否

行此者賢反此

者此又已試非始相也

豈相也哉所以知

質未足以知其畧

畧在變通

且天下之人

館

24

不可得皆與遊處故視其外狀可以或志

趣變易隨物而化是以世祖失之董卓或未

至而懸欲或已至而易顧李軾始專心於

聖公或窮約而力行或得志而從欲王莽初

折節卒則此又居止之所失也情變如此

由是論之能兩得其要是難知之難既知其情

又察其變故非何謂無由得效之難上材

已莫知已難或所識者在幼賤之中未達

開

而喪

未及進達其人已喪

或所識者未拔而先沒

未及

拔舉已先沒世

或曲高和寡唱不見讚

公叔座薦商鞅而魏

王不用

或身卑力微言不見亮

禽息舉百里奚首足皆碎

或噐非時好不見信貴

實后方好黃老或儒者何由見進

不在其位無由得拔

下和非因匠所以抱璞泣

或在

位以有所屈迫

何武舉公孫錄而為王氏所推

是以良材

識真萬不一遇也

材能雖良當遇知已者已雖遇當值明王三者

之遭萬不一會

須識真在位識百不一有也

已雖識

或不以位勢值可薦致之宜十不一合也

在位已須在位或明足識真有所妨奪不欲

智達復須宜或好貢薦而不能

貢薦雖識辨賢愚而屈或好貢薦而不能

識真在位之人雖心好是故知與不知相

與分亂於總猥之中賢而心如故用與不知

用同於衆總實知者患於不得達效位身無

紛然淆亂無由不知者亦自以為未識而位所

開

館
22

難是以人主常當運其聰智廣其視聽明

不棄幽隱然後國家可得

而治功業可得而濟也

釋爭第十二賢善不伐况小事乎

蓋善以不伐為大為善而自伐其賢以自

矜為損行賢而去自賢之是故舜讓于德

而顯義登聞湯降不遲而聖敬日躋彼二

天挺聖德生而上哲猶懷勞謙疾行退下然後信義登聞光宅天位邾至上

人而抑下滋甚王叔好爭而終于出犇此

大夫矜功陵物或宗移族滅或赴禍然則
出奔由此觀之爭讓之道豈不懸歟

卑讓降下者茂進之遂路也江海所以為

處下也矜奮侵陵者毀塞之險途也兕虎所

檻以其性是以君子舉不敢越儀準志不

敢凌軌等足不苟蹈內勤已以自濟外謙

讓以敬懼獨處不敢為非是以怨難不在

於身而榮福通於長久也外物不見傷彼

小人則不然矜功伐能好以陵人初無巨

開

館

揚物以是以前者人害之於能奔縱有功

者人毀之恃功驕盈毀敗者人幸之及其覆敗

所人情是故並轡爭先而不能相奪小人競

相過並驅爭險更相蹈籍兩頓俱折而為後者所趨道中

而斃後者乘之譬兔殛由是論之爭讓之

途其別明矣君子尚讓故涉萬里而途清

然好勝之人猶謂不然貪則好勝雖聞德

乃云古人讓以得今人讓以在前為速銳

人物志

共

夏

以處後為雷滯故行坐汲汲以下眾為卑

屈以躡等為異傑苟矜起等以讓敵為迴

辱以陵上為高厲故趙穿不顧元帥是故

抗奮遂往不能自反也譬虎狼食生物夫

以抗遇賢必見遜下相如為廉頗以抗

遇暴必構敵難灌夫不為田蚡敵難既構

則是非之理必溷而難明俱自是而非溷

而難明則其與自毀何以異哉兩虎共鬪

開

者傷焉得而兩全且人之毀已皆發怨憾而變生

覺也若本無憾恨遭事必依託於事飾成

端末凡相毀謗必因其於聽者雖不盡信

猶半以為然也由言有端角已之校報亦

又如之復當報謗終其所歸亦各有半信

著於遠近也俱有形狀不知其實是以近

彼然則交氣疾爭者為易口而自毀也已說

人之瑕人亦說已之穢雖言人自取其言也並辭競說者為貸

館 24

人物志下 七

手以自毆

辭忿則力爭已既毆人人亦為

惑繆豈不甚哉

借手自毆借口自詈非惑如何然原其所

由豈有躬自厚責以致變訟者乎

已能自責人亦

自責兩不言競

變訟何由生哉皆由內恕不足外望不已

所以爭者由內不能恕已

或怨彼輕我或

疾彼勝已

是故心爭已

夫我薄而彼輕之則

由我曲而彼直也

固其宜矣

我賢而彼不

知則見輕非我咎也

固其宜矣

若彼賢而

開

館 22

處我前則我德之未至也德輕在彼固所宜也若德

鈞而彼先我則我德之近次也德鈞年次固其常矣

夫何怨哉且兩賢未別則能讓者為雋矣

材均而不爭優劣衆人善其讓爭雋未別則用力者為僇

矣雋等而名未別衆人惡其鬪是故藺相如以迴車決

勝於廉頗寇恂以不鬪取賢於賈復此二賢者

知爭途不可由故回車退避或酒炙迎送故廉賈肉袒爭尚泯矣物勢之

反乃君子所謂道也龍蛇之蟄以求伸蟲微

物耳尚知

是故君子知屈之可以為伸

故含辱而不辭

韓信屈於

知卑讓之可以

勝敵故下之而不疑

展喜犒齊師之謂也

及其終極

乃轉禍而為福

晉文避楚三舍而有城濮之勲

屈讐而為

友

相如下廉頗而為刎頸之交

使怨讐不延於後嗣而

美名宣於無窮

子孫荷其榮蔭

君子之道

豈不裕乎

若偏急好爭則身危

且君子能

受纖微之小嫌故無變鬪之大訟

大訟起於纖芥

關

館 24

故君子小不能忍小忿之故終有赫赫

之敗辱小人以小惡為無傷而不去怨在

微而下之猶可以為謙德也怨在纖微則謙德可以除

之變在萌而爭之則禍成而不救矣消消不息

遂成江河水漏覆舟胡可救哉是故陳餘以張耳之變卒

受離身之害思復須臾之忿忘終身之惡是以身滅而嗣絕也彭

寵以朱浮之邾終有覆亡之禍恨督責之小故違終

始之大計是以宗夷而族覆也禍福之機可不慎哉二女爭桑

吳楚之難作季郈闚雞魯國是故君子之

求勝也以推讓為利銳推讓所往以自修

為棚櫓修已以敬靜則閉嘿泯之玄門動

則由恭順之通路時可以靜則重閉而玄

進是以戰勝而爭不形動靜得節故勝無

見勝功敵服而怨不構干戈不用何若然者

悔恠不存于聲色夫何顯爭之有哉色貌

爭乎况力彼顯爭者必自以為賢人而人以

閑

館
22

為險詖者

以己為賢專固自是是非人人得不爭乎

實無險

德則無可毀之義若信有險德又何可與

訟乎險而與之訟是桺兕而撻虎其可乎

怒而害人亦必矣易曰險而違者訟訟必

有衆起

言險而行違必起衆而成訟矣

老子曰夫惟不爭

故天下莫能與之爭

以謙讓為務者所往而無爭

是故

君子以爭途之不可由也

由於爭途者必覆輪而致禍

是以越俗乘高獨行於三等之上何謂三

等大無功而自矜一等空虛自矜故有功

而伐之二等自伐其能功大而伐三等

推功於物愚而好勝一等不自量度賢而

尚人二等自美其能賢而能讓三等歸善

故為上等緩已急人一等性不恕人急已急人

二等福戾峭刻急已寬人三等謹身恕物

凡此數者皆道之奇物之變也心不純一

三變而後得之故人莫能遠也小人安其

開

管子 卷之四

能及夫唯知道通變者然後能處之處上等而

不失是故孟之反以不伐獲聖人之譽不伐者

其功美管叔以辭賞受嘉重之賜不貪其

自致夫豈詭遇以求之哉乃純德自然之所

合也豈故不伐辭賞詭情求名耶彼君子

知自損之為益故功一而美二自損而行

小人不知自益之為損故一伐而並失自

而行名喪由此論之則不伐者伐之也不爭

者爭之也不伐而名章讓敵者勝之也下

眾者上之也退讓而敵服君子誠能覩爭

途之名險獨乘高於玄路則光暉煥而日

新德聲倫於古人矣避忿肆之險途獨道

啁啾正鳴鳳於玄曠然後德

輝耀於來今清光侔於往代

人物志卷下

關化
Ka Zhua

館
22

右人物志三卷十二篇魏劉邵撰案情唐
經籍志篇第皆與今同列于名家十六國
時燉煌劉昫重其書始作注解然世所傳
本多謬誤今合官私書校之去其複重附
益之文為定本內或疑字無書可證者今
據衆本皆相承傳疑難輒意改云邵之叙
簡賜而明後火之德也徧檢書傳無明石
之證案字書石者以石刺病此外更無他
訓然自魏晉以後轉相傳寫豕亥之變莫
能究知不爾則邵當別有異聞今則三矣

愚謂明砭都無意義自東晉諸公草書啓
字爲然疑爲簡暢而明啓耳文寬夫題

開化圖書
Kahua Library

館 22

劉邵字孔才廣平邯鄲人也

志據今官書魏

劭從力他本或從邑者晉邑之名案字書此二訓外無他釋然俱不協孔才之意說

文則為邵音同上但召旁從下耳訓高也

李舟切韻訓美也高美又與孔才義符揚

子法言曰周公之才之邵是也今俗罵法

言亦作邑旁邵蓋力下文近易訛讀者又

味偏傍之別建安中為計吏詣許太史上

今定從邵云

言正旦當日蝕邵時在尚書令荀彧所坐

者數十人或云當廢朝或云宜却會邵曰

梓慎禘竈古之良史猶占水火錯失天時

禮記曰諸侯旅見天子及門不得終禮者
四日蝕在一然則聖人垂訓不爲變豫廢
朝禮者或災消異伏或推衍謬誤也或善
其言敕朝會如舊日亦不蝕魏黃初中爲
尚書郎散騎侍郎受詔集五更群書以類
相從作皇覽後與議郎庾嶷荀詢等定科
令作新律十八篇著律畧論遷散騎常侍
嘗作趙都賦明帝美之詔邵作許都洛都

開

ka

賦時外興軍旅內營宮室邵作二賦皆諷
諫焉景初中受詔爲都官考課邵作七十
二條及畧說一篇又以謂宜制禮作樂以
移風俗著洛論十四篇正始中執經講學
賜爵關內侯凡所撰述法論人物志之類
百餘篇卒追贈光祿勳詔書博求衆賢散
騎侍郎夏侯惠上疏盛稱邵才史臣陳壽
亦曰邵該覽學籍文質周洽云

亦曰... 蘇文質周命云

... 蘇文質周命云

... 蘇文質周命云

... 蘇文質周命云

... 蘇文質周命云

... 蘇文質周命云

... 蘇文質周命云

... 蘇文質周命云

開
u a

劉昞字延明燉煌人也年十四就博士郭
瑀瑀弟子五百餘人通經業者八十餘人
瑀有女始笄妙選良偶有心於昞遂別設
一席謂弟子曰吾有一女欲覓快女婿誰
坐此席者吾當婚焉昞遂奮坐神志湛然
曰昞其人也瑀遂以女妻之昞後隱居酒
泉不應州郡命弟子受業者五百餘人李
暠據涼州徵爲儒林祭酒從事郎暠好尚

文典書史穿落者親自補葺昞時侍側請
代其事高曰躬自執者欲人重此典籍吾
與卿相遇何異孔明之會玄德遷撫夷護
軍雖有政務手不釋卷高曰卿注記篇籍
以燭繼晝白日且然夜可休息昞曰朝聞
道夕死可矣不知老之將至孔聖稱言昞
何人斯敢不如此昞以三史文繁著畧記
百三十篇八十四卷燉煌實錄二十卷方

開

ka

館
22

言三卷靖恭堂銘一卷注周易韓子人物
志黃石公三畧行於世沮渠蒙遜平酒泉
拜秘書郎專管注記築陸沈觀於西苑躬
往禮焉號玄處先生學徒數百月致羊酒
牧犍尊爲國師親自致拜命官屬以下皆
北面爲業魏太武平涼州士庶東遷夙聞
其名拜樂平王從事中郎後思歸道病卒
以上並案邵昞本傳刪取其要云廣平宋

庠記

並案本館其要云

其各執樂平王公

其面為樂平王公

其面為樂平王公

其面為樂平王公

其面為樂平王公

其面為樂平王公

其面為樂平王公

開

ka

化

hwa

圖

libra

考

序人物志後

余嘗三復人物志而竊有感焉夫人德性
資之繼成初未始有異也而終之相去懸
絕者醇駁較於材隆污判諸習曰三品曰
五儀胥是焉而賢不肖殊途矣是以知人
之哲古人難之言貌而取人者聖人弗是
也茲劉邵氏之有以志人物也乎修己者
得之以自觀用人者持之以照物烏可廢

諸然用舍之際人材之趋向由之可弗慎
乎精於擇而庸適其能篤於任而弗貳以
私則真材獲用大猷允升矣其或偏聽眩
志而用不以道動曰才難吾恐蕭艾弗擇
魚目混珍也左馮翊王三省識

開

化

ka chu a

重刻人物志跋

劉邵人物志凡十二篇辨性質而準之中庸甄材品以程其職任事核詞章三代而下善評人品者莫或踰之矣邵生漢末乃其著論體裁纒然有荀卿韓非風致而聲響自成一家言即九徵八則之論質之孔孟觀人之法唐虞九德之旨自有發所未發者後世欲辨官論材惡可以不知也

顧其書獲見者少又脫落難讀

大中丞真定梁公持節鉞拊鎮中州熊車
所莅吏稱民安爰覓善本加訂正刻之宋
郡用以傳之人人授簡屬吏旻綴一言于
末簡旻得卒業反復流業篇國體器能之
說深有味乎其言之也今

中丞公厲風俗正天下謀廟勝三材允蕙
至其振策群吏惟器所適靡不奮力展采

開
u a

兢兢罔敢怠遑總達衆材至矣異日秉鈞
當軸將使官不易方而太平用成知人安
民之道拭目身親見之邵之志何幸獲酬
於公哉刻成輒忘固陋僭書識刻之歲月
覽者當知言之非佞云

隆慶六年壬申仲夏之吉歸德府知府揭
陽鄭旻謹書

物...
二

開化圖書館

Kaishwa library

開化圖書館

Kaichua library

開化圖書館

Kaichua library

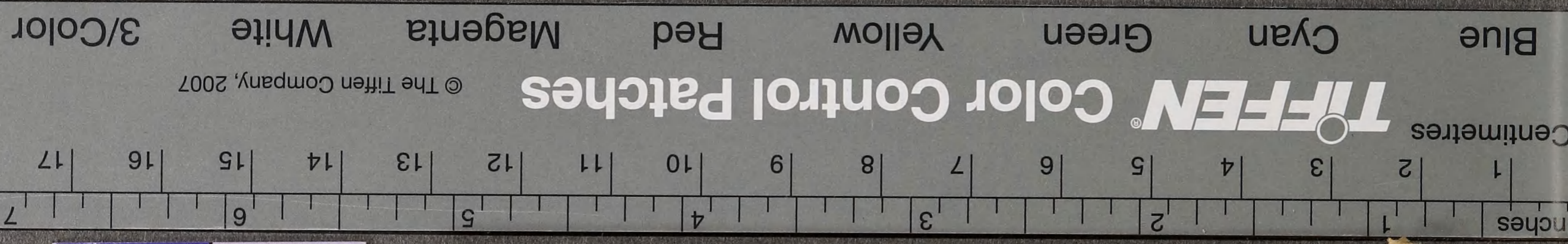


開化圖書館

Wahua Library

開化圖書館

Wakuhwa Library



人物志

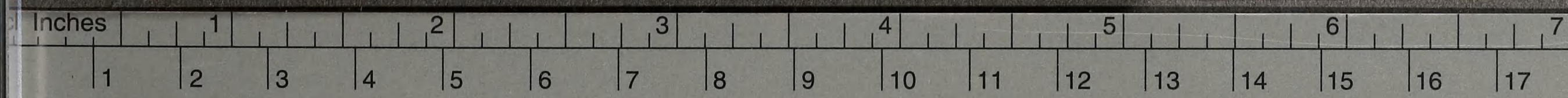
關西圖書館
Kansai Library





開化圖書館

Kaifuwa Library



TIFFEN Color Control Patches

© The Tiffen Company, 2007

Blue Cyan Green Yellow Red Magenta White 3/Color