

卷十八



浙江圖書館



浙江圖書館

癰疽

腫瘍

潰瘍

癰疽所無諸証



久漏瘡

虛實

腫瘍宜托

裏忌大黃

潰瘍宜補

接忌香散

腫瘍者癰疽未見膿而腫者也潰瘍者癰疽之膿已潰
出者也丹溪云腫瘍內外皆壅宜以托裏而表散為主
設獨行大黃宜者審潰瘍內外皆虛宜用補接為主設
欲行香散者宜防其虛虛之失由是言之則癰疽之腫
時與潰時不同今云腫瘍潰瘍為二門欲

腫瘍

癰疽方腫未見膿者也

潔古注於
表裏

潔瘡瘍者火之屬。痰分內外。若其脈沉實者，先疎其內以絕其原也。其脈浮大者，先托裏，惡氣歸於內也。有內外之中者，邪氣至甚，過絕經絡，故癰疽。經曰：榮氣不從逆於內，理乃生。癰疽比因失托裏及失疎通。又失和榮衛也。治瘡之失，大要須明托裏、疎通、行榮衛三法。托裏者治其外之內，疎通者治其內之外，行榮衛者治其中也。內之外者，其脈沉實，發熱煩燥，外無焮赤痛，深於內，其邪氣深矣。故先疎通臟腑以絕其原。外之內者，其浮脈數，焮腫在外形，証外顯，惡邪氣極而內行，故先托裏也。內外之中者，外無焮惡之氣，內亦藏府宜通，知其在此，當和榮衛也。用此三法之後，雖未差，必無變証，亦可使邪氣峻減而易痊。

脈沉實外無
焮赤痛深者
宜寒剋疎通

恒瘡疽之發其受之有內外之別治之有寒溫之異受之外者
法當托裡以溫劑反用寒藥則是皮毛始受之邪引入骨髓受
之內者法當疎利以寒劑反用溫劑托裡則是骨髓之病上
徹皮毛表裏通達共為一瘡則邪為毒苦楚百倍輕則危殆
重則死矣予聞潔古老人曰瘡瘍之生也表裏不同或攻或
散或發少有差舛變証隨為殺人尤若痛於傷寒也針灸施治
各隨其宜所用之藥又當明入五藏之君臣是其法也
潔內疎黃連湯治嘔吐心逆發熱而煩脈沉而實腫硬木悶
而皮肉不變色根繫深大病遠在內藏府秘澁當急疎利之

黃連

芍藥

苦楝

檳榔

木香

黃芩

枳子

薄荷

桔梗

甘草 各二兩

連翹

脉浮数做睡
在外痛浅者
宜温副托裏

右除栝櫚木香為末外並別每服一兩水一盞半至
一盞先吃一二服次每服加大黃一錢再加一錢以利
為度如有熱証止服黃連湯大便秘澀加大黃如竟如
無熱証前後復並散時、呷之如無熱証及大便不秘
澀止服復並散稍有熱証却服黃連湯秘則加大黃如
此內外皆通榮衛和調則經絡自不過絕矣

內托復並散 治腫爛於外根柴不深形証在表其脉浮

痛在皮由邪氣盛則必浸於內急須內托以救其裏也

地骨皮 黃芪 防風各二兩 芍藥 黃芩 白木

茯苓 人參 甘草 當歸 防己各兩 桂 五各

右咬咀先將蒼朮一斤用水五升煎至三升去蒼朮滓入

表裏已行
者宜和藥
衛

表裏雜方

前葉十二味再煎至三四盞絞取清汁作三四服終日

服之又煎蒼朮澤瀉湯去滓再依前煎十二味葉澤瀉

之此除濕散鬱熱使胃氣和平如或未已再作半料服

之若大便秘及煩熱少服黃連湯如微利煩熱已退者

服復煎散半料如此使榮衛俱行邪氣不能內侵也

常歸黃芪湯 治瘡瘍藏府已行如痛不可忍者

常歸 黃芪 地黃 川芎 地骨皮 芍藥 各半斤

右咬咀水煎 如黃熱加黃芩 如煩燥不能睡卧者

加梔子 如嘔別是濕氣侵胃倍加白朮

海奪命丹 治惡瘡腦疽發背

大黃 切作塊大沙釜內藏之燒九九八土遍如此飛過一而牡研一兩

生姜 一两 没药 乳香 各一钱

右为麝末转作丸子 一用好酒一升 未炭火熬一沸二

分用梳盛之夜露一宿 早晨去滓空心服之 不可乱传

治发背方 苍耳炒黄擦其刺 再炒深黄 不见凡碾细末 每

服五分 好酒调服 食前眩卧 一用大黄牡砺一

则用苍耳 则知有内外之不同也 前有夺命丹二药表

裏不同 何以然 乃膏粱之变脉沉而滑 地之湿气感害人

皮内筋脉脉浮而滑 所以有泄之发之之异也

丹癰疽目积毒 在臟腑作一朝一夕 发於外宜以標重为治

当先助气 壮胃使根本坚固 而以行经活血为佐 参以经络时令

使毒气外发 此正仲景解表用麻黄桂枝之意 施治之早可以内

瘡以发表为先
发表即是托
裏

太陽分野
宜羌活散
表

消此乃為內托之本意

垣九月曾通父家翟梗於尻屬上足太陽經生癰堅硬腫
痛大作左右尺脈俱緊按之無力

羌活 二冬 防風 一冬 藁本 一夏 肉桂 七冬 黃柏 京 活 浸

炙甘少 半冬 當歸 指 互 黃芪 一冬 蒼朮 半冬 陳皮 半冬

連翹 一冬



右作一服注二大盞水一大盞並至一盞去查執服空心
夾衣蓋覆其癰使藥行罷去之一服愈

丹溪 王岐丈七十余患項疽脈實而稍大此癰因生太陽經治之

當歸 頭 二冬 活 栝 一冬 半 黃芪 羌活 活 地黃

活 苓 桔梗 互 活 連 連 翹 防 風 生 甘 少

人多 陳皮 防己 澤瀉半斤

垣淨隨湯治皮膚痒腫下瘡背上瘡甚耳聾耳鳴

麻黃一斤 桂枝五斤 草薺葱皮一斤 當歸補七斤

紅花廿許 羌活一斤 防風一斤 柴胡一斤 升麻半斤

連翹一斤 桔梗半斤 甘草半斤 生地黄半斤 法黃一斤

蒼朮一斤



右列如麻苳大都作一服水二大盞並至一盞去渣稍煎服

尹大家仲冬之寒形志皆苦於手陽明經分出癰第四日

以調膿初小有癰疔其臂外皆腫痛先腫在陽明左右寸

皆短中得之俱弦按之洪緩有力此癰得自八風之變以

脈解之邪氣在裏然其病大小便如故飲食如常腹中和

陽明分野
宜升葛黃表

口知味知不在裏也不惡凡真正抵燥脉不浮知不在外也表裏既和知邪止在经脉之中凝滯為癱其癱出身半已上凡從上受之也故与御寒邪和经脉中气血使無凝滯也

白芷 七分 升麻 半各 炙甘草 一分 活黃芩 二分

生黃芩 二分 黃芩 二分 當歸梢 連翹 二分 生地黄 二分

桔梗 半各 红花 少許

右小豆各一盞同煎至一盞吃卧熱服一服愈此証雖曰经脉之中然得之自八风之变其藥制度皆發表之意

婦人兩乳間出頭瘡瘡項塔下作黑眼子其脉弦洪按之細小

升麻 連翹 葛根 各二分 肉桂 三分 黃芩

當歸身各半

秦艽半斤

黃柏各

炙甘草一尺

右作一服水一盞泛半盞並至一盞二服全

羅汗之別瘡也。丁巳年予從軍回在冬於曹州界以事

至州有趙同州謂予曰家曰牛經歷病頭目赤腫耳前後

尤甚疼痛不可忍茲抵茲寒牙關緊急涕唾稠粘飲食難

下不得安卧一瘍醫腫上砭之數四五百餘針腫赤不減

其痛益甚不知而由然願請君一見遂往論視其脈浮緊

此之洪緩此寒覆皮毛鬱遏經絡抵不得作聚而赤腫經

云大寒地凍則水冰人氣在中皮膚微腠理閉汗不出血

氣強由堅滿當足之時善行水者不能往冰善穿地者不

能鑿凍善用針者亦不能取四厥以待天溫冰釋凍解而

水可行地可穿人脈亦由是也。又云冬月閉藏水凍地折
故用藥而少針石也。宜以苦溫之劑溫經散寒則已。所謂
寒傲腠理以苦散之也。麻若平葛根甘草解肌出汗專治陽
風辛溫散之者也。升麻若平葛根甘草解肌出汗專治陽
明經中之邪故以為臣。血脈而不行則痛以香白芷辛溫
當歸身辛溫以破血散滯。濕熱則腫蒼朮苦甘溫。體輕浮
力雄壯能泄皮膚腠理間濕熱。人參甘草甘溫。芍藥酸微
寒調中益氣使托其裏也。故以為佐。各別如麻豆大。同秤
水煮解之以薄衣覆其手以厚被覆其身且臥暖則經血
溫腠理開寒力散陽氣伸腠理出腫減八九再服去麻黃
防風加連翹黍粘子痛腫悉去。經言汗之則瘕已信哉。信哉。

托裏溫經湯 治寒覆皮毛鬱遏經絡不得伸屈伏榮中
聚而赤腫痛不可忍惡寒發熱或相引肢體疼痛

麻黃 去根節

東防風 去芦

新升麻

葛根

吳白芷

當歸身各二分

制木

人參各二分

炙甘草

白芍藥各二分

右剉如麻豆大每服秤一升水三盞先煮麻黃令沸攪
去沫再下餘藥白芍藥一盞去渣大溫服臥於暖處即
以綿衣覆之汗而散

垣蒲席王世祥年七十因寒濕地氣三月間得附骨癱於
左大腿外側足少陽之分少侵足陽明分闊六七寸長一
小尺堅硬漫腫不辨肉色皮澤厚以指按骨大痛但行步

作痛與藥下咽疼痛立止二日後柔軟消盡

柴胡二分

連翹二分

肉桂二分

黍粘子二分

黃芪二分

當歸梢二分

升麻七分

炙甘草二分

你一貼好酒一盞半煎至一盞文溫空心食消盡服之少
時以早膳歷之使不令大熱上攻犯上中二焦也

賈德茂男十歲四月天氣大熱於左足大腿近膝股肉足
厥陰斯之怪少侵足太陰脾之怪分出附骨瘰不辨肉色
漫腫皮澤木硬痛勢甚大其脈左三部細弦按之洪緩暑
有力

黃芪二分

柴胡梢二分

羌活二分

柴胡二分

連翹二分

肉桂二分

酒五爪根二分

生地黄二分

黃柏二分

升麻七分

當歸七分

右作一服酒一盞水三盞並至一盞空心執服一服金

垣內托榮衛陽 治風濕執鬱其手足少陽致血脈凝逆
使榮衛周身元氣消弱其風熱滯於下其面色必赫赤而
腫微黯色以木之性上衝類必急色其人多怒其瘡之色
亦赫赤腫硬微帶黯色其瘡之形勢亦奮然高起結硬而
作痛其脈洪復而弦宜發其汗通其榮衛則邪氣去矣

黃芪半斤 防風斤 連翹斤 羌活斤 炙甘草斤

黃芩斤半 人參斤 當歸斤半 蒼朮斤 紅花三分

桂枝五分 柴胡斤

右以咀盡作一服以酒各一大盞同並至一盞溫服

右丸方皆東垣及罷謹甫丹溪隨癰疽所發分野制

右九方皆寒恒及罷謹南丹屢隨癰疽所發分野

之也其方皆以發表為先不過一二服而愈如癰疽若在
太陽經分野必用防風羌活陽明經分野必用香白芷升
麻少陽經分野必用柴胡太陽經分野必用芍藥升麻少
陰經分野必用獨活厥陰經分野必用青皮柴胡皆以
桂枝之身半已下者必用酒水多熟苳之空心服使藥下
行身半已上者必用酒水少帶生苳之臨卧服使藥上行
脈細小者無力者必於本經藥中加辛熱劑脈洪大者有
力大者必於本經藥中加苦寒劑隨証加減活措一地其
効如神其良醫也

浙

縮毒金粉散 治但可疼痛不急脹

- 乾葛
- 甘草
- 欒金
- 川芎
- 瓜蒌根
- 香白芷

脈有力者春
夏者宜涼
寒者未向乎

右等分並生為末每一錢溫酒入蜜調下不拘時此藥
大散五臟積毒凝滯日三服

垣羌活當歸湯 治腦疽

館

黃芩酒炒

黃連

酒炒各二

川羌活

黃柏酒炒

澤瀉

連翹

當歸身

酒浸二

防風

炙甘草二

川獨活

葉本

右以咀分作四服以一小碗先浸一時許入酒一匙並至
八分去渣大溫服食後日二服和查計六服三日服盡
去查清藥調下後按柳散

按柳散

按柳 木香各二

右為細末將羌活當歸湯調下

黃柏當歸湯

治背疽

黃柏炒七分

黃芩炒一兩

官澤瀉三分

黃連炒五分

當歸身炒一兩

連翹五分

山梔子三分

知母炒三分

地骨皮三分

炙甘草一兩

防風五分

右取咀分作四服每服小匙小碗浸一時許入酒一匙

並至八分去查調下檳榔散大溫服與前藥同

丹呂孺人患寒熱腹上有小疽此血少有熱與此藥

白朮

川芎三分

赤芍

連翹三分半

陳皮

防風

黃芩三分

木通一分半 甘草半份

分五貼

脈無力者秋
冬者宜溫
者表

精要十宣散

丹溪治好酒婦人用酒煨大黃取汁散見膏果条

人参

當歸

黃芪各二兩

川芎

防風

厚朴

桔梗

官桂

甘草

白芷各二兩

右為細末每服二分加之六錢止熱酒調下日數服以多為妙
不飲酒濃尚木香湯下然不若酒力之勝也許學士云此方
得於都下異人流若者不可記數陳奩擇謂此藥在
第四節服者非也早服中病者必消散

羅千金托裏散

治葦背丁瘡方見丁瘡

消子托毒散

治癰疽初起高腫葦背不定喘息兼

附子

一枚炮
去皮尖

當歸

麻黃

甘草

桂

川芎

羌活

石菖

龍膽草

右九味等分為末每服二錢水大盞姜二片鹽少許同煎
丹一男子年五十餘形實色黑背生紅腫近脾胃下痛甚
脈浮數而洪緊食亦嘔正冬月與麻黃桂枝湯如酒黃柏
生附子括萎子甘草節羌活青皮人參黃芪半夏生姜六
帖而消此非內托之意歟

圖

精要五香湯

木香

沉香

麝香

乳香

丁香

粉草

人參

黃芪

犀角

右每服四錢水二盞煎至一盞不拘時

五香連翹湯

服丹右者宜
解毒發表

乳香三 甘草三 木香三 沉香三 丁香半

連翹 射干 升麻 黃芪 木通

桑寄生如無升麻倍之 独活各 麻射香各

右以咀每服三分水一盞煎至七分溫服大便秘者加大黃

內托散 每護心散 一日至三日之內宜連進十數服

真菴葶粉一 明乳香半及燻大於銀石器中炒手搗攪使乾各傾中翦碎研細極用

右研令勻每服二分至三分濃煎甘草湯調下時、細呷

要藥常在胸脇間忌毒衝心有嘔逆之証大宜服此也有

寒而嘔逆不宜服此當用辛熱

丹浸之內托散菴葶解毒丹毒必治石毒味甘入陽明

胃性寒能補為君乳香去惡腫入少陰性溫善竅為

胃性寒能補為君記有去惡腫入少陰性溫善宣風為

葭藁雞方

佐甘芩性復解五金八石及百藥毒為使此方專為服丹
石而發疽者若不同丹石而發疽思非必用之劑又云內
托散性涼治嘔有降火之理

仲排膿湯方

甘芩二兩 桔梗一兩 書 生姜一兩 大棗十枚

右四味以水三升煮取一升溫服五合日再服

本方托裏排膿生肌散

皂角針不計多少粗長里紫者

右歲瓶中鹽泥固濟炭火燒過存性效冷出碾為細末

每服一錢薄酒微溫調下暑月既未飲下

索保安湯 治瘡托裏成已成者速慣

灼有實熱
者解表
輕小積毒
者輕劑內積

精要芥木飲子

右為細末用上好無灰酒三升於銀石器內煎至一升分作三盞
三次飲盡病微者只一服如托裏藥不能散散必作瘡者用此

荻萸 新者一丁 去皮光培 後桑 通胡者 一外研 金銀花 甘竹 生姜各半又

乾芥木葉四又半 乾荷葉中心蒂 乾萱草根

甘竹節 地榆各一又

右細剉每服半又水二碗煎一椀分作二服早晚各一服
未成者自消膿者自乾

丹柞木飲子治諸般癰疽腫未成者自消潰者自乾其荷
葉去惡血萱根下以解毒利胸膈像柞木有芒刺能驅逐
地榆主下疳血病輕小証惟或可倚杖為防托始終有力之才

精要車螯散

車螯 一兩煨過毒本草
之車螯解酒毒

生甘草一分

輕粉半分

右一處為細末五眼四錢濃煎苧菜葉調下五更服轉

下惡物為度未利再用效在五香之上

本草云車螯大拾也
一名車螯

又方

車螯 四不黃泥固濟火煨赤炭毒膏 瓜葉 一个去皮在上炒黃

灯心三十莖

甘草節二

右將瓜灯甘為簾末作一服酒二盞苧一盞去查入蜜一
大匙和勻每用酒八分盞車螯末二錢臚粉少許調勻
空心溫服取下惡物黃涎為效

丹車螯散一以輕粉為佐一以灯心為佐其散腫消毒下積

毋詳穩重輕小証候可以倚伏

治泄瘡荆芥穗君木鱉子仁大黃滷頭甘草節除荆芥穗
為君外餘各等分酒以各一椀煎至七分空心而東飲即
下積與粥便止若結成者用川續子燒灰七枚酒下次共
十四枚又次與又次廿一枚三帖後雖結亦小之陶氏

千金瀉蘆湯治癰疽丹疔瘰癧肉疔行熱毒赤腫

漏芦 連翹 黃芩 白欬 枳殼 升麻

粉草 麻黃 朴硝各二兩 大黃 一兩半

右除消外每服二錢水一盞姜三片薄荷三葉同煎溫服取利
為度

精要漏芦湯

生黃芪 連翹 沉香 漏芦各二瓦 粉草半瓦 大黃一瓦

右為細末每服二瓦 姜棗湯調下

內消升麻湯 治血氣壯實為患癰疽大小便不通

升麻 大黃各二瓦 黃芩一瓦半 枳實 麩炒 當歸

芍藥各二瓦半 炙甘草一瓦

右以咀水煎食前服



羅內消丸 治瘡腫初生及癰癩結核疔毒鬱滯脈之內消

薄荷葉 皂角 不蛀者水煎全 軟各半斤 芫菁 牽牛 半斤形 須末 青皮

陳皮各五 又沉香半瓦 浙 廣木炮 京稜 炮各 三瓦

右為細末并勻頭末用芝麻和丸如菜豆大每三十九粒連

翹湯送下食後

精毒深病者
重劑峻補

孫真人單煮大黃湯 脈沉實而數膏果食肉之輩大府秘者詳審用之

錦紋大黃 酒洗去皮

右一味剉如麻豆大水煮服

精要神仙追毒丸能解一切毒如避狐狸毒鼠惡菌河鮑
毒疫死牛馬肉毒蛇惡大虫所傷人治癰疽疔毒及療魚
疥瘡人多不識喚作癰疽致命殺人者及治諸冷癰瘡毒
腫瘤等

五倍子 炮破洗 山茨菰 去皮淨 千金子 即續隨子去殼研

紅牙大戟 去芦使淨焙干一升 麝香 三錢另研入

右除千金子麝香外三味為細末却入研桑令勻用糯米煮飲
為丸分四十粒每服一丸研生薑薄荷汁并花水研服者有

烏丸分四十粒每服一丸研生薑薄荷汁并花柳研服者有

一女子六年病癩磨一服之一時問吐下小虫十餘必半
月即無事

丹屢云神仙追毒丸其五倍子消毒鮮虫散風為眉山
炭菰千金子大戟皆軀逐毒世之劑佐以麝香升散若
用之固裏以發表實非所宜果能灼見藏府有積毒異
虫濕固而体不輕者亦是良藥古人兵曰義兵刑曰祥
刑戒勿輕於用也

滑子生於
虛實

癩高而厚
其病在外

靈帝曰癩疽何以別之岐伯曰榮衛稽留於經脈之中則
血滯而不行不行則衛氣從之而不通壅遏而不得行故
熱大熱不止熱勝則肉腐肉腐則為膿然不能陷骨髓不
為佳枯五藏不為傷故命曰傷癰劉涓子云癩之痛只在皮膚之上

腫而吹或先
不後人

疽平而大

其痛被心或

不腫痛或先

腫後陷

疽宜繫石法

發表發穴

又云瘰癧如火焚芽初如黍犬大三兩日如芋人如五七日如椀大即易腫如吹發瘰癧
逆治之必愈

帝曰何謂疽岐伯曰熱氣厚盛下陷肌骨筋髓枯內連五藏

血氣竭當其癰下筋骨良肉皆無餘故命曰疽劉涓子云疽

發或如小瘡觸則微心痛四邊微起如橘皮孔色紅青不合多膿不甚出至七八日疼
問它息不止又云始發腫高在七日忽平陷者此內攻之候也精要云性疽處不熱

不腫不痛低陷者此為內發難治必死疽者上之皮夫以堅上如牛領之皮

癰者其皮上厚以澤此其候也癰疽篇精要云小按之乃痛者病勢淺
大按乃痛病勢深亦辨癰疽之法也

胃子癰疽有三等毒氣厚淺屬府猶傷寒毒氣深沉屬藏猶

陰傷寒毒氣猛烈而行任絡或感或深無定五藏六府皆受

五毒難為調理唯宜急切猶傷寒又感於寒難治

癰發諸處不問虛實高腫先澤疼點在皮膚之上熱急脹

喘或有痒疼到無要候初用溫藥平氣次用排膿發穴

其陷子法
實內補虛

所謂手氣者乃犀角飲之類其方用犀角連翹菖蒲甘草當歸肉桂皆假
表之藥也所謂灸火者乃棘針丸之類其方用皂角刺為君甘草芍乳香
為佐使亦托裏之藥也然不若索古東垣諸方表托裏為穩當

疽者諸處不拘大小 精要謂廣一尺二尺曰疽者非惟起在背廣一尺

二尺三尺皮厚而紫黑高腫不常內疼如雞刺攻擊滿悶
應四支重疼前心亦痛餘處者即可慎虛處及近筋骨膿
毒未潰即傷爛筋骨內傷為疽者屬五臟氣燥沉多氣伏
使堅實而不宜緩慢諸宜內實五臟外透皮膚令軟勻和
即透膿即宜用內托實感氣之藥排膿勻氣即是不比癰
毒氣信也

凡一切瘡腫始覺患起高腫五七日忽平陷者此是攻內
之候也急以內托散及內補陽藥補填臟腑令實昂怕透

膜膜穿十魚一生矣

癰之邪淺其稽留壅遏獨在經脈之中而專攻於外
故初發時身表便發熱患處便如碗如盂高腫而痛
甚者經欲下陷緣正氣內固不肯受放或便秘或發
渴者逆以拒之是以骨髓終不焦枯五臟終不傷也
疽之邪深其稽留壅遏內連五臟而不專攻於外故
体身或無熱患處或不腫痛甚者声嘶气脱眼里睛
小十指腫黑如墨多死也治之之法癰之初發當以
潔古法為主表者散之裏者下之火以灸之藥以敷
之膿未成者必消膿已成速潰也疽之初發當以消
子法為主補填藏府令實令下陷之邪延蔓外以

子法為主補填藏府令笑句令下消之邪足蔓外以

以大灸引邪透出使有穴歸者而不乱攻可轉死為

生變凶為吉今世外科不分癰疽一例宣執投毒外

以五香耗其氣內以大黃竭其血終不能自悟其藥

之非惜哉

治癰疽初覺腫結未成可以消散解毒飲子

黃芪二兩 甘草炙 天羅生 山慈姑

鬼腰帶葉 羊子生竹葉陰濕石岸絡石而生者好絡木者無用其藤
季軟及葉相對形生三角

右為籛末每服三升水一盞益至七分入酒三盞同煎三

沸去渣溫服

精要神効托裏散 治癰疽背脇癰疔癰魚名腫毒炊作

疼痛增寒壯熱類名傷寒

治瘰 胃子精要案 內補虛法起 其端

黃芪去芦

忍冬藤葉各五斤 當歸五斤

物草炙分

右為細末每服二錢酒一盞半至一盞病在上食後服在下食前服少頃再進留滓外傳

保諸瘡瘍痛色變黑紫者回瘡金銀花湯

金銀花并枝五斤

黃芪四斤 甘草一斤

右用酒一升潤重湯煮三又時出查溫服

本事黃芪散

綿黃芪一又 甘草半又 皂角刺 煉紅紫者剉炒黃一又

右細末每服二大錢酒一盞乳香一塊並至七分去渣服

海藏黃芪湯與內物相合亦各托裏湯血氣并補也

黃芪四物湯

人參 黃芪 白朮 茯苓 芍藥 甘草

生薑 當歸 地黃 川芎

本事心內固黃芪丸

綿黃芪 人參各半斤

右細末入真生龍腦一錢研細生藕汁和丸黍苳大每三

十九溫熟水下加至四十丸日三服

丹五八燻年六十背脊上瘡脈弦大數午後惡寒者熱食少

連翹 生苳 人參 芍藥 陳皮 茯苓

砂仁 炙甘草 白朮

分十帖

右方皆以黃芪為君甘草歸參為佐乃實內補虛之

中托裏也

精要阿文飲子

明午膠炒如珠

粉草各二

橘紅半

右吹咀分作三服每服以水一盞煮七分去渣溫服

又方牛膠飲截癰疽惡瘡若陰處腫之使毒氣不攻於內

牛皮膠通明者曰又

右用酒一椀入膠內重湯煮透攪勻傾出更浸酒隨

意飲能飲者以醉為度此法活人甚多

又方黃丸丸服至一丸已上無不作效最止疼痛不動臍

臍活人不可勝數

白丸一丸

黃丸半丸

右和丸如桐子大每服十丸漸加至五十九丸溫酒送下
如未破即便消已破即便令一日服近百粒則有力能
防毒口攻尤能護膜始終服半斤瘡愈後服之尤佳治
蛇咬溶化白礬乘熱滴傷處痛即止一方用明礬飛過
研細以雞子两个取清調礬抹稀稠如糊用無灰陳好
酒放開服之膿未成者即消已成膿者從大小便出神
驗其功大勝黃礬丸

國老膏治一切癰疽能消腫逐毒使毒不內攻甚效不可具述
甘草大者二斤

右槌碎河水浸一宿令漿汁濃出筋滓再用絹濾過銀
石器內慢火熬成膏用器收之每服一二匙無灰酒侵

起或白湯亦可曾服燥熱丹劑者亦解之本事方每廿
草一斤分作三服溫調下今云一二匙恐力火也

遠志酒治一切癰疽發背癰毒惡候浸有死血陰毒在中則不
痛傳之即痛有夏怒毒氣積而內攻則痛不可忍傳之即不痛
或熱熱在內熱逼人手不可近傳之則清涼或氣血冷積而不
飲傳之即飲若七情內鬱治之必愈

遠志不以多少酒浸槌考心

右為末酒一盞調末三錢澄清飲之以俾傳於患處

忍冬酒初發便嘗服此或食之之中或居鄉僻田夫野老百歲中

忍冬藤 生取一把以葉入砂盆內爛研入餅子酒少許調和得所
全付四圓中

忍冬藤 五兩用木槌研不犯鐵器

忍冬藤 五兩 用木槌研不犯銀器

右二味入砂瓶內用水二椀文武火煎至一椀入好比

一大椀煎十數沸去渣分三服一日夜連送病勢重

一日夜可二劑

忍冬藤補血如氣虛及寒多人不宜用是故田夫野老百發百中也

丹阿膠飲牛膠飲黃礬丸以牛皮屬金屬土補肺氣實大

腸杜胃止泄黃丸以蠟味甘淡實入大腸有補雞任國

老膏以甘草化毒行徑遠志酒思冬酒皆有補性歸心歸

血用之頗切善用者以之配入腫瘍之散結潰瘍之補虛

亦秦捷功

丹戾實內補虛皆以參芪歸本入甚者独參膏其法並

見後分經條及散見潰瘍門虛實寒熱條真轉死迴生之捷

法也

丹戾實內
補虛法
至且盡

少陽厥陰
分野癰疽宜
頓頭忌刺

癰疽當分經絡論曰六陽經六陰經分布周身有多氣少
血者有多血少氣者有多氣多血者不可一槩論也若夫
要當處虛處怯薄處前哲已曾論及惟分經之未聞也
何則諸經惟少陽厥陰經之生癰疽理宜豫防以其多氣
少血也其血既少肌肉難長瘡久未合必成危証又云少陽
經多氣少
血與厥陰經同少陽有相火尤甚於厥陰經者其有不思本經少
血處用利藥以伐其陰分之血禍不旋踵矣請述一二成
敗之迹以告來者予族姪父平生多慮質弱神勞年近五
十忽右膊外側生結核身微寒熱而易怒食味頗厚脈之
俱厚大弦數而重伯樞子曰此多慮而受傷血時在初秋
勿輕視之宜急補以防變証且以人參一斤作膏下以竹

歷病者各費招外科醫以十宣五香相間與旬日後忽一
日大冷接木病者發熱神思不佳急召予視之核稍高大
似有膿於中起一紅線過脊後斜走背脊入右脇下不
痛覺脊背重而急迫食有嘔意脈沉前但弦多耳急作參
膏入芎陽生姜汁飲之盡參三斤瘡潰膿乾又於四物湯
加參木陳皮甘草半夏生姜百餘帖而安此等若在春令
雖神仙不治也幸而在秋金之令不幸因時下暴風激起
木中相火而致此自非參膏馳補何由得免此即消子所謂
補損藏府之法也又一人腿外廬生紅腫一人脇下生紅腫皆曰痛
醫候下之而死詳見後條或曰太陽經非多血少氣者乎何
醫疽之生初無甚者往一旬有不救者吾子其能治之手

寒熱有三
邪分入者
多屬

予曰醫居少腹之後而又在其下此陰中之陰也其道遠
其位僻雖曰多血氣運不到氣既不到血亦罕來中年已
後不可生癰終有痛腫參之脈証但見虛弱便與滋補血
氣無虧可保終吉若用尋常驅熱拔毒舒氣之藥虛、之
禍如指諸掌

素帝曰諸癰疽腫筋攣骨痛此皆安生岐伯曰此寒、氣之
腫入陰之變也帝曰治之奈何岐伯曰此四時之病以其
勝治之也脈要精微論

靈血脉榮衛周流不休上應星宿中應經數寒邪客之則血
泣血泣則不通不通則衛氣歸之不得復返故癰腫寒氣化
為熱、勝則腐肉肉腐則為膿膿不瀉則爛筋、爛則傷骨

骨傷則髓消不當骨空不得世馮血枯空虛則筋骨肌肉
不相榮經脈敗漏董於五藏藏傷故死矣癰疽疔。生氣
通天論云勞汗當冷寒薄為敵鬱乃癰又云陽氣者開闔
不得寒氣從之及生大縷榮氣不從逆於肉理乃生癰腫
是亦寒邪從勞汗之際及陽氣開闔不得其理之際入客
之於癰腫也觀此數論則如癰疽之發皆得之於寒邪所
客也獨運氣倉廩一歲老幼相似之病間有甚者不可不
知詳見運氣條

右經數節皆論癰疽乃曰寒邪客之而發也治法則
精要十宣散五香湯藥古蒼朮後可散等發表之劑
是也

丹朱郎年四十餘惡寒發熱右腿內廔厥陰分生一腫毒
此是冷折熱在肝經血分與此方

瓜蒌子

黃藥子

赤芍藥

當歸頭

桑寄生

青皮

皂角刺

桂枝

生甘草節子

右分四帖取一盞入忍冬藤汁二粒殼食前熱飲以
忍冬藤查付腫上

附子安神散 治諸色瘡腫調氣順榮衛

人參

茯苓

甘草炙

枳殼去穢麩炒

附子炮去皮

白芍炮

山藥

陳皮

右等分為末每服二水一盞生姜三片大棗子一个

膏梁由發
者多屬熱

至七分通口服

垣膏梁之變亦是言滋味過度榮氣不從逆於肉理乃生
癰腫榮氣者胃氣也飲食入於胃中先輸於脾而朝於肺
肺朝有脈次及皮毛先行陽道而下歸五藏六府而氣口
成寸矣今富貴之人不知其節法酒肥羊雜以厚味日久
太過其氣俱厚之物乃陽中之陽不能走于空竅而先行
陽道本反行陰道則濕氣大勝則子令母實火乃大旺熱
濕既盛必表克腎若不慎房事損其真水則水乏而濕熱
之化上行其瘡必出背上及腦此為火丁之大重者若毒
氣出肺或脾胃之部分毒之次也若出於他經又其次也
濕熱之毒所止處無不潰爛故經言膏梁之變足生大丁

是如持虛者如持虛器者以受物則無不受矣治大丁之
法必當寫其榮氣以標本言之先病為本非善寒之劑為
主為君不能除其苦楚也諸瘡瘍有痛往往多以乳香沒
藥雜以芳香之藥止之必無少減之理此其候也善使徑
絡通流藏府中去其壅滯必無痛矣痛則以苦寒之劑除
之無不愈者瘡瘍食肉其自死無異當鴻氣而反補之故也
元好問飲酒太過脈候沉數九日間腦下頂上出小瘡不
痛不痒如白頭瘡凡四日後腦頂麻木腫勢外散熱毒熾
發又二日痛大作夜不得寐醫處以五香連翹湯後再邀
車垣診視云膏梁之變不當投五香連翹湯已無及矣且
瘡已八日當先以火攻之榮然後用藥午後以大艾煙如

西校許者攻之至百壯始覺痛次為慶方云是太陽寒水
之經其病逆當反治厥中得弦緊按之洪大而數又且有
力必當伏其所主而先其所回其始則同其終則異必先
歲氣無伐天和以時令言之可收不可汗經与病禁下當
結者散之醎以灸之然寒受邪而禁醎遂制
黃連以毒飲治之

苦寒引用通經為君

黃連半斤

黃芩一斤

黃柏一斤半

知母一斤酒洗

大卒解本經之結為臣

羌活一斤半

獨活一斤

防風梢半斤

藁本一斤半

連翹三斤

防風身半斤

甘温益元氣配諸苦寒者三之一多則滋榮氣而補土

黃芪一多半 人參半多 炙甘草一多半

辛温和血補血

當歸身二多 生地黄酒洗

補胃氣

陳皮半錢 不考白

甘寒去腎之火補下元焦氣

生甘草指半多

淡參厚酒 枳助秋令 澤瀉七分

除膀胱留熱 防己半多 酒洗

去惡血 當歸精 蘇木各半多

酒熱為臣為使 所用之藥用酒洗并入酒中者此也

使諸藥不下沉為舟楫

桂梗 又

右俱作一服水二盞或至半干去渣入酒少許再食
後溫服投劑之後投床大鼻日出乃寤瘡腫減七分精
神旺飲啖進灸瘡漸膿出而痊服藥後不得飲水再作
膿遲効初患三日者服之立効凡瘡皆陰中之陽陽中
之陰二証而已東垣治疽陽藥七分陰藥三分名曰升
陽益胃散勝宣也老人宜之亦名復生散或加沒藥乳
香各 又

右東垣論膏果肉食之變治宜若寒不宜芳香者如
解裏条機要內消升麻湯孫真人單煮大黃湯皆為

富貴食肉之輩設也

丹膏治一婦人年特七十形質性急而好酒腦生疽紅五日
脈弦緊急且痛予急用大黃酒煨細切須拌炒為末又酒拌
炒熱人參入姜豉調一丸重又兩時再與得睡而上半身
汗睡覺病已失此亦由托之意

仲排膿散方

枳實 十六枚

芍藥 六分

桔梗 二分

右三味杵為散取雞子黃一枚以藥散與雞黃相尋揉
和令相得飲和服之日一服

丹朱經人官右脚腫生附骨癩吃草藥酒多生鬲執壅無力

人參 黃連 茯苓 瓜蒌 四十八粒

分三帖入竹瀝熟飲

保諸瘡腫已破未破焮腫者當歸散主之

川當歸 黃芪 括葉 木香 黃連

右為粗末水煎一西如痛而大便秘加大黃三外

消子凡癰疽外冷內疼者由陰氣逼外皮膚用熱物熨之

大熱亦不覺者須用熱物前後熨令透隨手便用緊急潰

膿毒藥使膿外出盡腫平即用生肉煖瘡和正氣藥令進

飲食不倦

治癰疽發背初腫時方

風化石灰二西 細辛一西

右為細末用熱燒醋付患處乾即再付三上其腫即消

內冷及惡寒者宜熱藥敷

肉挑及惡熱者
宜早藥敷貼

四虎散 治發背 初生筋脈緊急不舒

附子

生去皮
取一兩

天南星炮

半夏

湯洗

狼毒

各半兩

右四味為末熱酒調成膏攤上腫處以熱絹層定覺患處
如火燒不妨得

凡癰疽外熱內疼者是有客邪口有積毒飲作膿透之候
治背初生至小後五七日赤腫高即用罨藥令內毒散滅
涼免乳乳香膏

乳香

一兩研細

青薄荷葉

四兩洗歷干

右研勻罨患處以青生絹蓋之如干以新水潤之常
令濕其熱毒自然消散如氣毒則不可用熱毒攻結可用
貼癰毒令內消金黃散

與癰毒今內消金黃散

白芷 白芩 白欬 金州藥 各生用

右等分為細末逐旋用新汲水調付

丹治陽証腫毒并金痛

大粉草引細用竹一段刮去青又頭留節開一小竅入
草在內端後却用油灰塞竅孔立冬日放糞缸內待
立春先一日取起豎在有風無日陰處廿一日又竅
却破竹取草為細末用水調付

闡藥

南星 二瓦 草烏 二瓦 黃柏 二瓦 五倍子 二瓦 白芩 二瓦

右為末水調如糊隨紅暈圍匝如墻壁可程陰處於不陰處如神

敷藥

白欬 白芷 南星 白芍 羊分 貝母

右為末水調傳外用圍藥束定內用數藥提起刺之有理
藥性論甘遂根搗傳一切癰腫上乾即更付上無不差者
梅師治癰疽發背或發乳房初起微赤不急治之即死連
肖方搗芋根傳之數易

齊生諸瘡腫痛不可忍者以葵花根去黑皮搗爛若稠
點井花水少許若不稠不用水以紙花如膏藥貼之
立効經驗方用蜀葵付之亦妙

卅又方芙蓉葉搗爛盒之立効晒乾為末水調付亦妙
發背臨牛百介括者置一升淨瓶內新汲水一盞浸瓶
中封閉自晚至曉其水如涎取水待真蛤粉不拘多少

調之刷瘡上

丹治背癰與癰久年爛鼻土黃柏等分細末生薑汁担成膏付之夏以茅香湯下一二女妙經腫

本事治癰疽止痛拔毒七宝散乾荷葉心當中如各片不計多少為齋末每用三匙以二碗慢火煎取一碗半放溫林洗揩乾以太白膏付况温明

一方

太白膏寒水石飛用臈月猪脂調成膏隨瘡大小用紙攤貼之欽瘡內消方黃明膠一两水半升消了入黃丹一两再煮三五沸又放溫冷以雞毛掃在瘡口上如未成即塗腫處自消

寒熱通用
敷貼雜方

外臺治凡腫已潰未潰者以膠一片水浸令軟納、然隨
腫之大小貼當頭上開孔若已潰還合者膿當被膠急搨
之膿皆出盡未有膿者腫當自消矣

海藏方治疔皆秘法李北海云此方神授担倚秘以甘草
三大升生棗別篩末大麥麵九兩於一盤中相和攪令
勻取上好酥少許別捻入藥令勻百沸水浸和如餅劑
方圓大於瘡一分熱付腫上以油及故紙隔令通風
令則換之已成膿水自出未成腫及便內消

丹隔皮取膿法治諸般腫毒

驢蹄細切一升炒 蕎麥麵一升 白鹽半升 草烏半升 去皮

右為末水調作餅子慢火炙微黃色已出火毒研米醋調成膏

右為末水調作餅子慢火炙微黃色已出火毒研米醋調成膏

用白紙攤貼患處水自毛上敷而出其腫自退

保治瘡瘍焮腫木硬針頭散

右以蟾酥麝香各一錢同研勻細以乳汁和泥入磁石合收之乾不好每用以唾調搽花少許於腫處上以

膏藥之治毒氣自消雖然有瘡亦輕

濟生萬應針頭丸治一切腦背疽毒火瘡欲死者一粒

即愈武昌關于戶必收以此鄭大都臣可昔八十餘

麝香五分

血竭

一分嚼如雞者用散者非真不可用

輕粉三分

蟾酥五分

硃砂半分

片腦一分

蜈蚣一對全用

右為極細末煉密為用和丸為劑如瘡有頭者用針頭

常患瘰癧
愈而復著
積熱

桃破微有血出將藥一黍末大於桃開瘡內上用帛花
周圍唾羣濕貼瘡上其藥不過時刻即愈

如又腫見無頭瘡即是暗丁俗云晏胡是也即將又手
虎口內白土紋用針挑破如前法用藥封蓋忌雞鵝酒
濕麵一切發熱之物

子和一省椽背項嘗有瘰癧愈而復生戴人曰太陽血有
餘也先令通世之次於毒中鏘針出紫血病更不復作也

予男哀常喜熱火烘灼其^背及及足又食自死肉久而
於兩足常生瘰癧毒愈而復生者半年餘予以清涼飲
子下之得紫黑血積於便中去者月餘其瘰癧毒頓除
是如積熱毒致癰腫者如此

世馮自汗

冷脈微者

寒

鬱氣

情鬱不遂

志欲而成

宜行氣

足如積熱為致癰腫者如此

李母英數日後根脚開大或腹疼世馮手足常冷脈沉微

細或自汗出急用姜附子之藥甚者於臍下關元有艾

三五百壯待手足溫世馮止飲食知味方可為喜

精要積鬱不遂志欲之人多犯此疾

無擇癰疽瘰癧不問虛實寒熱皆由氣鬱而成經亦云

氣宿於經絡與血俱積而不行壅結為癰疽不言熱之

所作而後成癰者乃自喜怒憂思有所鬱而成也

遠志石脂之七情內鬱成癰疽才見虛實條

精要獨勝散治癰疽皆緣氣滯血凝而致者

香附子去元人淨以生姜汁淹一宿焙乾碾人極細

右無時以白湯調二錢服子云疽疾多自怒氣得之者有

此疾心多怒但服者附進食寬氣自有効
丹狹勝散治氣鬱血滯而謂瘡愈後常服半年尤妙皆施
於体實氣鬱之人予見吳氏厚味鬱氣而形實性重年
近六十背疽醫與也藥皆不行惟香附末飲之甚快始
終只此一味自腫至潰時以此安然此等体實而又病
實差十百而一見者也每思香附經不言有補惟不老
陽一才乃言於老人有益用片子姜黃香附子甘草三
味而以不老為名且引鉄崖先生與劉君為証夫豈無
其故哉蓋於行氣中有補之理耳天之所以為天者健
而有常也目其不息所以生生無窮正如堯舜子居血
行氣有補陰之妙故名益母脂前產後所時者氣血耳

婦人之鬱
於倍男子

胎前無帶產後無虛以其行中有補也夏枯草心癭癭
亦然

補遺謂婦人男子癭症治法無異惟月閉血氣虛結三証
有異耳愚謂婦人海滿則行月閉一証固異然婦人性
情執着比之男子其難何止十倍雖有虛証宜補亦當
以執着為慮白見樓氏婦早寡善飲啖形肥偉性沉毒
年六十六七月閉皆症近正脊醫逐橫直裂開形血雜
以五香十宣散與酒飲之月余未嘗議其寡居之鬱酒
肉之毒執着之滯時令之熱辛至於平階淹延西三月
而不効

心臟腑

六腑不和則留為癭

全文見五藏。此則膏果所變之癭也

肝

諸痛痒瘡皆屬於心 全文見診口何問云近於火氣微熱則痒

甚則痛附近則灼而為瘡皆心火之用也或痒痛如針刺者俗

謂之信猶飛逆大星灼之然也

右心火實則為熱瘡心火虛則為寒瘡也

脈經肺乘肝即為瘡

腎移寒於肝瘡腫少氣

全之見診病傳受下全口肝臟血肝病則血從之而帶氣逆於肉理生瘡腫也

脾移寒於肝瘡腫筋挛

本事位若背方草决明生用一升搗碎生甘草一升亦碎水三升

煮取一升温分二服大抵血滯則生瘡肝為宿血之臟

而决明和肝氣不損元氣也 本草云决明除肝熱

三陽為病者寒熱下為瘡腫

三陽小腸膀胱也下為瘡腫独指旁光為病之始疽皆瘡屬瘡之類是也

運氣

大熱助心

瘍

運氣癰疽有四

一曰火熱助心為瘡瘍。任云少陽所致為瘡疹。又云少陰司天熱氣下臨肺氣上從甚則瘡瘍。又云少陰司天之政初之氣寒乃始陽氣鬱交暑疔起中外瘡瘍。又云少陽所至為瘡瘍。又云少陰司天之政以熱氣布木陰錯流寒乃時至民病寒中外發瘡瘍如之。氣候乃大溫其病有媵中瘡。二之氣火反鬱其病熱鬱於上瘡發於中。三之氣炎暑至民病膿瘡。又云太陽司天之政初之氣氣乃大溫肌媵瘡瘍。此皆常必病之淺也。又云少陰司天熱淫所勝甚則瘡瘍。又云少陰司天客勝甚則瘡瘍。又云少陰之復病痲疹瘡。

寒邪傷心瘡

燥邪傷瘡

濕邪瘡

瘡癰疽疔瘡又云火太過曰赫義其病瘡瘍血脈又

云火鬱之甚民病瘡瘍癰腫此是邪變病之甚也

二曰寒邪傷心為瘡瘍經云太陽司天之政二之氣寒

氣行民病寒反熱中瘡疽注下又云太陽司天寒法

所勝血變干口發為瘡瘍病本于心又云陽明司天

之政心之氣寒而降民病瘡腫瘡瘡是也

三曰燥邪傷肝為瘡瘍經云本不及曰委初上商與正

商同其病支發瘡腫瘡瘡邪傷肝也又云陽則司天

燥濕所勝民病瘡瘡瘡病本于肝是也

四曰濕邪密瘡經云太陽司天濕氣變物甚則身後瘡

又云太陰之勝及氣內鬱瘡瘡於中流散於外是也

精要不分
表裏虛實
寒熱經脈

少陽分野
若燈當預
補虛及用
大黃十宣致死

丹精要第一論曰凡有此病未要辨問是癰是疽是虛是
是實是冷是熱者先便服內托散五香連翹湯宣世毒
氣又云內托散五香連翹湯沈射湯等諸方不冷不熱
不問老幼少壯陰陽虛實多服為妙。夫癰疽瘡癤藏
府陰陽有淺深虛實冷熱用藥有補寫溫涼老幼少壯
其稟受厚薄形志若果隨年歲而增損奈何欲以不冷
不熱回五方而通治之又多服為妙此不能無疑者也
東陽李兄年踰三十形瘦膚厚連得憂患又曰作勞且過
於色忽左腿外廬側上發一紅腫其大如棗一醫問其
大府堅實與水氣滯二帖下之不効又一醫教與大黃
硃砂生粉草麒麟竭又二三帖半月後召予視之曰事

去矣

又一李兄四十餘面稍白神甚勞忽脇下生一紅腫如批

一人教用補劑衆笑且排於是氣飲十宣散雜進矣

旬餘後召予視之非惟不與補劑抑且多得解利氣血

俱慙笑已而果然

此二者皆內不預防本係少陽少血虛猛浪用大黃攻裏而致之也

男子年近六十形素肥初夏於左膊外側廔生一核方員

二寸餘不甚痛召予診其脈悉緩大而弱予曰此因

憂悶而生當氣升散之時頃急與人參膏五六斤又看

作何應病家召他外科以十宣散五六帖而口瘡予曰

此大虛也勿以輕小視之病家不信外科者仍以十宣

散進之又五六帖瘡平隔中清水而死此因疽而生瘡

瘕者之例

胡經歷女及笄性急而形實未許嫁厚味積毒已深髀骨
中痛者年餘醫以風藥雜治之愈而後發至秋令忽大
痛者熱醫者方悟髀樞穴上生附骨瘕在外側廡少陽
之分厚味性急自若自首至尾悉是五香湯十宣散服
之瘕潰猶與五香湯者月餘忽一日惡寒發熱鬲滿醫
者不悟升散太多陰血已絕孤陽狂越於上猶恨五香
湯欠多鬲間有帶大脈以進一夕喘汗而死此二者由不
預防本經少陽血少遷猛浪用十宣五香表散而死之也可不戒哉
靈黃帝曰病之生時有喜怒不則飲食不節陰氣不足陽
氣有餘榮氣不行乃發為瘕瘕陰陽不通兩熱相搏乃

針灸上
瘕瘕積微
所生非一日

必針灸於
其未形
而膿已成者
多害

化為膿小針能取之乎岐伯曰聖人不能使化者為之
邪不可留也故西軍相當旗幟相望白刃陳于中野者
此非一日之謀也能使其民令行禁止士卒無刃白之
難者非一日之教也頃臯之得也夫至使身被瘡痍之
病膿血之聚者不亦離道遠乎夫瘡痍之生膿血之成
也不從天下不從地由積微之所生也故聖自治于未
有形也愚者遺其已成也黃帝曰其已形不亦遺膿已
成為之奈何岐伯曰膿已成十死一生故聖人弗使已
成而明為良方著之竹帛使能者踵而博之後世無有
終時者為其不亦遺也黃帝曰其已有膿血而後遺乎
不導之以小針治乎岐伯曰以小治小者其功小以大

針灸下

當癩癩頭

灸法絕妙

治大者多害故其已成膿血者其惟砭石鉞鋒之所取也黃帝曰多害者其不可全乎岐伯曰其在逆順為玉版篇曰逆順法見續齊彙

無擇治初生癩癩發背神效灸法景試有驗以寧府紫極觀目握得石碑載之附外科精要于後

凡人初覺發背或結未結者熱腫痛先以濕布覆其上立視候之其布先乾處即是結癩頭也取大蒜切成片如當三五分厚薄安其頭上用大艾炷灸之三壯即換一蒜片痛者灸之不痛時住不痛者灸至痛時方住景要早覺早灸為上如有豆似麻豆大者不用濕布覆法只消當頭灸之若有十數頭作一處生者即用大蒜研成膏

作薄餅鋪頭上取艾於餅上燒之

一二日十灸十度 三四日六七
五六日三四度

每灸而不痛痛而後止其灸而不痛者先及其潰所以
以不痛而後及良肉所以痛也。灸而痛不痛而後止
其灸而痛者先及其未潰所以痛而次及行潰所以
不痛也

精要痒者灸之不痒痛者灸之不痛大槩以百壯為準又
云譬如諸盜入主人之家必開門逐之使萬一門閉無
從而出傷主而後已

本事王蘧發背方序云元祐三年夏四月官京師疽發於
背召國醫治之逾月勢益甚得徐州蕭縣人張生以艾
火加瘡上自旦及暮凡一百五十壯知痛乃已明日膿

去黑痴膿盡潰肉程皆紅亦不復痛始別以附之日一
易焉易時旋勞去黑爛月許瘡乃平是歲秋夏間京師
士大夫病瘟者七人予独生此雖司命事然固有裡料
不知其方遂至不幸者以人意論之可為憾然於是撰
次前從所得方摸板以施庶幾古人濟衆之意紹聖三
年三月日題此即當頭鬪蒜灸之法但不用蒜耳

精要史原母氏背脾間微痒視之有赤半寸許方有白粒
如粟黍乃急自文文其赤隨消故二七壯而止信宿後
覺微痛視之有赤下脈長二寸闊如韭葉舉家皆以前
灸為悔或等云慈寺尼智全前病瘡甚大得灸而愈奔
問之全云劇時昏不知但小師筆言范八奉議忠宣之

子守定矣八百餘壯方甦約丈一節兩亟歸白之見從
始以銀杏作炷矣其上十數殊不覺乃截回旁赤引其
炷減回之三皆覺痛七壯後覺痒每一壯終則赤隨縮
入矣至三十餘壯赤暈收退病者信遂以艾作團梅否
火矣其上漸加至雜黃大約回十團方覺痛視大隹處
已寸餘蓋矣之遲而初若處肉已壞壞肉盛隔至好肉
方痛甬中旁知痛者肉未壞也病者六夜不寐至是食
粥安寢至曉視之瘡如覆一甌突高三四寸上有百數
小竅色正黑突然高者毒氣出外而聚也百數小竅者
毒未聚而反攻肌膚也色正黑者皮與肉俱壞也非艾
火中其毒於壞肉之裏則五藏遍矣云云

當癭疽頭

針法

竹馬灸法

葉唐當癭疽頭針而寫之須避筋骨

東垣云地之濕氣自外而入者瘡瘍當先服藥而後用針
針時先用溫布覆蓋令其凝住壅滯血脉溫血少行則
血出立已若不如血脈凝滯便針邪毒不寫反傷良
肉益其瘡勢也嬰兒瘡亦然

精要騎竹為灸法先令病人以肘肘凭几堅臂腕要直用篾

一條自臂腕中曲處橫攸男左女右貼肉量起直至中
指尖盡處截斷為則不量指甲却用竹拄一條令病人
腕不騎定令身正直前後用兩人扛起令脚不着地又
令二人扶定勿令僵仆却將前所量臂腕篾從竹拄坐
處尾骶骨盡處直向上貼脊背量至篾盡處為則用墨

点定山只是兩中非灸穴也却用薄篋作則子量病人
中指節相去兩橫紋為則男左女右截為一則執前所
点處两边各量一則尽處即是灸穴又穴各灸三壯或
七壯止不用多灸不問癰疽生何處並用此法灸之無
不愈者蓋此二穴心脈所過處凡癰疽皆心火留滯而
生矣此則心火流通即見安愈可以起死救危有非常
之効累試累驗矣又云不問男女有此疾者用此法灸
之無不愈者如葉丞相洪內翰陳曰莘郭知縣諸方皆
云得此方救人不可勝數詳臂腕中曲處橫紋即曲澤穴間
橫紋非掌後手腕之橫紋也

丹凡癰疽之發或因內有積熱或因外寒鬱內熱是於始

灸經針灸

散之際艾灸以散其毒治之於早可以移深為淺改重
為輕諸項灸法皆好惟騎竹馬法灸左為要切此消患
於未形之策

保凡瘡可灸刺者須分經絡部分多少命穴遠近若從背
而出當從太陽五穴隨証選用或刺或灸世其邪言

至陰 通谷 東骨 崑崙 委中

從鬢而出者多從少陽五穴選用

竅陰 夾溪 臨泣 陽輔 陽陵泉

從鬢而出者多從陽明五穴選用

厲兌 內庭 陷谷 衝陽 解溪

從腦而出初覺腦痛難忍且欲生瘡也腦者髓之海當

灸刺絕骨以泄邪氣髓者舍也故脈浮者從太陽經依
前選用脈長者從陽明經依前選用脈弦者從少陽經
依前選用論曰語經各有井榮輸經合井主心下滿及
瘡色青榮主身熱及瘡色赤俞主體重節痛及瘡色黃
絡主咳嗽寒熱及瘡色白合主逆氣而泄及瘡色黑各
隨經病而見此証者或且灸或宜針呂泄邪之絡曰邪
氣力強則壅熱宜砭射之也

右保命集公經刺灸乃太綱耳今更取靈樞經脈篇
及銅人等書靈公續祈撮出各經分野在針門十二
經彙列為之圖目之曰經脈分野圖使人視之心目
瞭然目與全牛矣夫癩疽初發必先當頭灸之以開

燦然目與全牛夫癰疽初發必先當頭灸之以引

雜而

宜禁

非秘結積

大滿實者

大黃

其戶次看所發分野屬何經脈經脈既定却內用所屬
經脈之藥引經以發其表外用所屬經脈之輸穴針灸
以泄其邪內外交治邪無容也針灸癰疽者更於針灸
門十二經脈經脈分野圖求之

甲癰疽竅陰主之

書

頭項癰腫不能言天窓主之

垣邪氣不傷於腸胃大便如常慎不可下切禁之

丹精要云大黃治癰疽之要藥以其宣熱拔毒又云癰始

作皆須以大黃等湯極轉利之且排曰不瘳又自言患

癰疽者每有泄瀉皆是惡候此皆不能無疑者也備曰

用大黃恐同病体實而大府秘結有積熱沉痼之積者

者也止可破結導滯推令轉動而已豈可謂極轉利之
而且排曰不廢若下利之後又與利藥恐非防微杜漸
之意瘡之始作即固札腫癢之時也腫在肌肉若非大
滿大實堅之証自當行仲景發表之法俾五香湯為例
散之於外何必遽以峻下之藥奪其裏自取其禍

精要云大凡癰疽不可舍五香湯此又不能妄言者也開
卷便於第一論中詳言之吾不知良甫之時有許多大
府堅秘病氣鬱塞若是之頑厚可以驟散而火下者若
果有之亦當間陳時之先後証之可否廢乎後人不敗
並良杀人也或以癰疽用大黃走泄以去毒自孫真人
行千金方已言立矣良甫祖述其說何吾子病之深也

家貧勞苦者慎大黃

陰虛不降秘
信者忌奪
血氣不利寒
熱者忌表散
面赤及鬱
胃者忌下宜
表

曰大黃降諸實熱而性峻急孫以盛名行奇術於公卿
間陳在晚宋民不知其交結於富貴之家肉食之輩固
皆捷効今良甫不公貧富貴樂勞逸一槩用之寧無猛
浪之過乎况有房勞而虛者憂怒而虛者抑意貪味而
虛者強力動勞而虛者大醉過飽而虛者皆曰氣弱而瀉血
少而濁生疽疔是難治之病大府秘而稍安穀肯守戒律安
淡味者猶為可治貴調補二夫耳苟曰旬日半月大府秘實
不知其氣不降也便以為實而行大黃此少寒熱不知其
血氣不和也便以為有外感而行表散如此害人甚速
垣瘡瘍及諸病面赤雖伏火熱禁不得攻裏為陽氣怫鬱邪
氣在經宜表以去之故曰火鬱則發之雖大便數日不

十宣忌施夏
月与瘧瘧

見宜多 攻其表以散陽氣少加潤燥潤之如見風
脈冷証只發表冷藥更可以通利大便行也若只干燥
秘瀆尤宜潤之慎不可下也九竅不利皆不可下瘡瘍
鬱胃俗呼昏迷是也慎不可下干之則愈

丹排膿內補十宣散若用之於些少瘡瘍與冬月終可集
內托之功若於冬月腫瘍用之亦可轉重就輕移屬於
淺若潰瘍與夏月用之其桂朴之溫散佐以防風白芷
吾恐雖有參芪難為倚伏比見世人用此方者不分瘡
癩冬夏無經絡無先後如盲人駒瞎馬半夜臨深也危哉
又云內補十宣散寫銜燥血藥太多止可用於輕小証候
虛之甚者恐難倚伏

內托散忌施
年老必傷

精

要云內托散一日至三日之內進十數服防毒氣攻

衝藏府各護心散切詳葉莖解毒丹又言治石毒味

甘入陽明胃性寒能補為君以乳香去惡腫入少陰

性溫善竄為佐甘草性緩解五金入石及百藥毒為

使想此方專為服丹石而發疽者若不目丹石而發怒

非必用之劑若夫年老若病深諸証憊者体虛者葉莖

雖補特有不勝重任之患矣

仲詹家雖身疼痛不可發汗散汗則瘡

若汗謂大汗也非謂諸托
藥之藥輕者散也

李母英不熱不病屬陰切不可冷藥敷貼恐逼毒氣入內

丹夫外施敷帖藥正是發表之意經曰發表不遠挑大凡

氣得挑則散冷則欬向見鄭經歷性嗜酒與黃燻年尽

不熱痛者及
執內熱者忌
冷藥敷貼

血虛
棋針忌施

十餘忽春末夏初左額絲竹空穴傍半一角長這大小
如雞距稍堅求予治予曰此非斷肉味先解食毒針灸
以開世壅滯未易治也此少陽經所過氣多血少者鄭
以憚煩石他醫以大黃朴硝腦子等冷藥食之一夕豁
間如瘡殆徑三寸一二日後血自解中僻出高數尺而
死此冷藥外逼熱鬱不得發宜其發之暴如此也

棋針法謂開門收毒以為要捷乃可施於輕小証候耳愚
謂誤之所以膚間惡血蓄積毒於藏府者徒竭之於外
而不及於裏恐未為得往見張兄之子甫二歲遍身赤
癩如霞片示阿兄其母久病密毒熱在血所成者張曰
雖不自母血所成何謂毒熱之血予曰其母雖亦食肉

口乾忌厚味
怒忌房勞

當頭笑是忌

如平時肉性執子宿疾之執相搏非毒欲張不之信自
形五六天醜吃其血虧頓消乳食起居如舊予曰非其
治也未可以為善張怒越三日大者執而暴死此非竭
之於外血去而氣不能持居乎

精要云口乾其口渴不同不宜用丹藥鎮墜用之其禍如
及掌用桑枝煎五味湯以救陰水甚妙方也而不言食
味起火怒氣生火房勞激火吾治渴未易止也

精要頭上謂有者毒者不得笑恐曰火氣拔起執毒炎止
動病邪而添病愚謂此言過矣火本以暢達枝引鬱毒此
從治之意頭為諸陽所聚之處文註宜小壯數宜少小
者如耕粒少者三五文而已忌盪浪如腹皆上引痛矣

至不痛不痛灸至痛為例斯為誤矣按東垣灸元好問腦疽
以大艾炷如兩核許者之百壯始覺痛而痊由是推之則頭上發毒灸之痛者
艾炷宜少壯數宜少如不痛者艾炷大壯數多在無妨也

引陳日華之說謂於始發時用針灸十死八九此未之思
也切許曰灸而死者必其血虛孤陰將盡無以承當
火氣脈必浮數而大與鼓精神必短而昏豈可泛言始
者不可灸以誤人

保凡瘡瘍已覺微漫腫硬皮不変色脈沉不痛者當外
灸之引邪氣出而方止經曰陷者灸之如外微覺木硬
而不痛者當急灸之是邪氣深陷也淺者不可灸慎之
如有膿小亦不可灸當利之

按刺之膿本不腫痛者邪已去也不
宜灸者刺之膿出而痛腫不止者亦

春夏陽成
內冷者心成
偏者宜急生
肌肉

秋冬或大便
秘者宜調脾
氣寒忌冷藥
貼

當於腫上灸之無妨又雖淺却有十數頑腫痛者亦灸之無妨

消子一有癰疽瘡疔順時如春夏為正易為整理緣天氣
溫和肌肉復慢而矮故易治其有肉冷是患人氣虛所
致如冷但以溫藥調順氣血外即用溫矮潰膿藥貼之
令穴候穴抽膿膿盡急用生肌肉藥長肉瘡口不宜復
慢至秋冬成漏瘡也或在秋冬發者即春夏內發蒸熱
毒過一陰生後再伏毒止秋冬間目食毒物酒麪勞怨
之事忽發初即微小數日之間腫大疼不可忍初得大
便五七日不通小便淋瀝者是其候也先調脾氣
令實次服散穴排膿消毒去積之藥內托溫平不得用
大抵此之藥像脾中感要如用托藥忌氣儘而

診治

脈多瘧瘧

浮洪滑數為

瘧

微沉緩濡為

瘧

治瘧脈訣

脈緩陰濕

脈大除熱

脈弦去風

脈虛寫氣補

而不流暢致榮衛不調也然即用溫藥不得用冷藥

逼入毒氣湧引膿外透方漸安矣

仲諸浮數脈應當發熱而反惡寒若有痛處當發其瘧

精要陰帶於陽則發瘧陽帶於陰則發瘧而此二毒發無定

處當以脈別之浮洪滑數為陽微沉緩濡為陰、則熱治

陽則冷治

右陽脈當以瘧法治之陰脈當以瘧法治之不必拘於

熱治冷治也

恒身重脈緩濕勝陰濕

身熱脈大心躁時睡乍來乍

去之熱諸痛除熱

眩動搖脈弦去風

氣虛氣帶乾燥亡津液脈虛寫氣補血

脈道氣補
氣虛血補
脈道氣補
氣虛血補

診發背

陽毒初起喘

背如吹扇平

陷

陰毒初起如
粟米粒忌血
膿

寒勝則厚食不入便溺多惡寒脈緊細寫寒水

腎脈溢甚為大癰全文見虛實論

肩子夫人最憂者發背也其種有五

一曰陽毒白風熱而有或患毒消渴或先患傷寒餘有陽

毒觸處畜積起冷背脊脊之間不問推數但從而夾脊

起正腰上喘背微熱如吹之狀赤紫或紅如瑣膿毒雖

成後不止後痛不除暮思數日之間復平如舊疔

謂腫消此是內攻由陷不可療矣

二曰陰毒發背是氣冷而作初如黍粟粒起情緒不快暗

暗而痛直應前心忪忡性頭目昏重寒熱如瘡五七

日後亦發引攻腫開闊難收內即有膿深沉遲復未透

金石毒初起

如丹心毒即

宜解毒

凡食毒初起

如彈子便低

急如利宜宜

內外

宜急以補氣湯藥內托外以細藥貼之宜急見膿無膿
即手愈未期

膿

三日有人多服金石燒煉之藥反惡尿滯成發背者初起

如丹之狀襲熱漸間如湯火瘡面色如朱心蕩煩躁渴

三嗜令其瘡雖起人猶勝陰陽二毒者錄此有解金石

藥毒湯散治其內也賴有根底分明亦須急療方安

四曰人有患此食毒發背者此疾非近得之厥府久積乘

飢乘肉食之便睡或多食酒肉冷熱枯骨肥鮮熾臧未

下膏鬲房室不禁恣意當風取快脾藏氣虛不能受乘

發毒攻背又夾脊不問推數初起癰頭如小彈子後大

如拳堅如石痛遍四肢加之物為口苦舌乾腹急大小

瘴氣初起青
里如靴皮頑
木候色變宜
出青血

便澁十數日後頭面手足虛腫及藏府通泄如痢內急
痛者是其証也喜不腫引急用收腫若久潰膿傷柔內
肉實外泄膿水不可放縱遲緩則皮肉腐壞傷骨爛筋
斷成膿多可而感邪內敗者死矣

五曰人有服山嵐瘴氣者在背毒氣先亦在藏府年月侵
遠氣力虛損衰弱初起膿色青黑如靴皮頑痺痛深附
筋骨徹髓按之如木石引手加深才覺似有痛處至五
七日毒氣浮淺腫高色變青白有如拳打之狀寒戰似
瘡及有冷候頭動口偏手足厥逆眼黑睛小白多而慢
此內有邪氣相搏急破出青血三五升方有黃膿白汁
相和若此其皮不寬不慢亦急脹痛亦不住直至色退

診生死

早療急療生

怕痛療遲死

執疼方食亦宜急、追趨膿与毒氣外中無害

初患腫三日內灸生。八日內膿成針烙導引之生。未

差慎勞力生。慎忌食生。慎喜怒生。懼腫猛療生

。急療生。不諱發背生。

待膿自出、導引者死。未內攻而針烙用藥導引之生

內攻後導引針烙者死。瘡焮執痛方盛已前療之生

如過此後已內攻者死。膿成後不出不導引但傳藥

者死。如赤白痢氣急是已內攻療無益必死。癩不

救十得五生。疽不療十全死。輕膿怕痛必死。不過

良方者死。節候不依法必死。愚執怒意用性遠情

者死

初發便痛如
熱腫大如吹者
可治
不痛不熱不
腫不大而臨
者不治

有者皆癰有者皆疽如毒氣勇猛而發如火焚等易於敗
壞初發即可如黍米粒大三五日漸者引腫如手掌面
大五七日如碗面大即易為攻吹熱毒引如火燒之狀
浮面漸潰爛開內者腫如吹之狀外爛皮肉如削去
紫瘀膿汁多而腫不退疼亦不止者得者逆飲食不下
嘔吐氣急浮淺開闕者尤宜發膿托毒湯藥用之必愈
陽証矣也

其間有只如盞面大者此非不大緣為毒氣深沈內虛毒
氣近膜也此必內攻近入藏府却分入四支先攻頭面
虛浮後攻手面次攻手足面腫名曰毒氣散入四肢其
人聲嘶氣脫眼睛黑小十指腫黑乾焦不治陰証虛也

精要九癰疽初發腫興便高者而毒氣却淺此乃六府不和為癰其証屬陽勢雖急而易治若初發如粟粒甚則如豆許與肉俱平或作赤色時覺痒痛痒時慎勿抓破此乃五藏不和調為疽其証屬陰蓋毒氣內蓄也深熱力雖緩而難治

始發一粒如麻豆大身體便苦熱生疽處腫大執痛此者於外雖大如盆盞治之百治百活陽証實也或身體不熱自覺倦急生疽處亦不熱數日之漸大不腫不痛低陷而壞爛此為發於內雖神仙無治之何陰証虛也

潰瘍

針灸

按之軟及也

不變者有膿

按之堅及良

方者無膿

初發宜灸
膿成宜針烙

癰疽已潰膿出者也

仲諸癰疽腫欲知有膿無膿以手掩腫上熱者為有膿不

熱者為無膿

精要九癰疽按之牢鞣未有膿也按之半軟半鞣已有膿

也宜急破之

鞣詳何切半軟謂中失膿越處半鞣謂曰旁無膿也

凡瘡腫以手指從瘡旁按至四畔上亦黑者按之色不

變膿已結成又按之隨手赤色此亦有膿按之白良久

方赤按毒已息可就赤白色盡處矣斷瘡肉平實久而

方消

夫癰則皮薄腫高疽則皮厚腫堅初發宜灸唯癰膿

成則宜針疽膿成則宜烙

厚淺者資
針丸

切宜熟視詳審候其潰熟膿透於外其勢盈一欲出只

用替針丸自瘡頭受開不半日許其膿自出切不用針

刀也丹屢云精要論戒用針刀業外科者當拳服瘡

替針丸治癰疽已潰未破或破後膿出不快者

白丁香一字 廟破一字 浸桑一字 乳香一字

石灰餅散亦內種糯米十四粒其法用石灰五升炒灰三

入大針內熬濃汁至三五升用瓦器盛貯臨用時以青盞盛取

半盞濃汁却用皮帛即盞中濃汁面上安之然後取糯米十四粒種在

皮帛四上一宿便是也

右為細末粳米飯旋丸如米粒大每用一粒未破用棗

貼瘡處已破膿滯不快則用二粒紐瘡口內膿不燥好肉易生

無擇替針丸

雄雀糞廿

研砂子

陳倉米一字

沒藥一字

右研勻以米飲丸如粟大每用一粒帖瘡頭或瘡眼中

即潰膿出

梅師治諸癰不消也成膿誤針不得破今連決取雀糞金

頭上即易之雄屎任堅者為雄

本多治癰疽已有瘡眼未出膿痛不可忍用此藥作即膿

出巴豆一个去皮膜不去口油薑豉十四个口中含去

皮令軟同研爛真麝少許如雞丸入少稀糊攤作餅子

如或鼠糞小大或員子臨時看瘡口作之只紙攤子送

入藥便不用帛攤子便更必痛忍之良久膿遂出

丹出一切瘡口出蟻雲殼燒存性為灰凡調下每一枚服

癰皮厚宜針

下一个時辰便有瘡心一个服女枚出瘡口又个

精要癰成膿宜針其鉄宜用馬銜鉄為之形如薤葉而面

皆利可以橫裂間五六分許取其毒血覺痛便輕順先

灸而後裂

按瘡如耕服數十粒或如蜂窠運房而膿出痛不除用鉄橫直裂之則毒血挾裹出而愈如無此良之類非用

直人所服不必裂之也又法當耕服口各各灸之亦佳不必裂也

鉞針者末如劍鋒以所大膿全又見針灸門

素夫癰氣之息者宜以針開除去之病能為○王註云息癰

應无由也○今世用刀割去死由者是也

但屬腫者刺瘡上視癰大小深淺刺刺大者多血小者深

之必端內針為故正長刺節論。大者多血小者深之八

字衍文也視大小深淺刺七字取膿之法盡矣備矣

精要疽成膿宜烙可用銀篦大二分長六寸火上燒令赤
急手熨烙毒上得膿為効

疽子凡癰覺在虛處及眼不見處皆是惡患如芫膏腫此等
赤皮薄光澤覺裏有膿毒諸藥貼不貼破者宜用熟
絹各於油火上燒透先用墨筆點定却當頭後以針淺
入隨針出膿者順也有不隨針膿出當用白紙作紐紐
入針孔引出膿毒當時腫退可及三分如腫不退是一
逆也腫不退疼不除但膿出二逆也腫疼不退患人不
覺瘡輕三逆也其雖用針破出膿亦無所濟頃急用引
膿托裏湯藥以助其勢力可行矣更有膿生實處不問
淺深有膿即用針烙無害逆後即恐傷筋骨肉內疼凡

近筋脉骨節處不得乱行針烙反致他病也

患疽初生未硬或在虛處毒氣淺或在實處毒氣深此須
仔細辨認仍問患人疼痛覺深覺淺其患處瘡頭不拘
多少其間湏有一个最大者即是大膿竅當用熟鉄大
針頭如釵脚者於麻油灯上燒令熱透大頸處定挿入
一寸至二寸當下恐未有膿毒出却用白紙作卷子紙
入直候次日取出其膿即隨紙下矣膿色黃白即好若
赤黑色防後有鮮血出即患人寒戰不藥其有虛處不
得乱行針烙

凡患者皆覺似膿成 便用大熟鉄針烙筋當正頸上烙
之其烙筋並用麻油灯火上燒令通紅手手烙入可二

寸初入烙筋即復橫揵入不得正入恐烙透膜也如已
有被處皮爛潰熟更不得用針烙如是橫長者引開隨
當復兩頭下火針令毒膿隨針引出膿人肥膿汁多人
瘦膿汁少如肥人却少瘦人却多多是內敗壞成膿少
是肉不腐爛受氣實也尤宜詳審不可取次便行針烙
亦看患人氣脈勻和榮衛氣不節血脈不致凝滯即行
針烙無畏切須仔細患人氣虛脈氣大者亦不可亂行
針烙針烙之法不可容易先看皮紙緊慢厚薄紫赤色
大光澤即可用針烙如皮肉未變不可用針、亦無倚
大抵用針只欲引膿如針刺無膿是氣伏也不可用針
烙丹或問烙法如何曰膿成汪洋欲出奈何皮厚肉深

身形是開膿

難穴者既前無內托之藥先致力於內後不用烙以開
竅膿何由出蓋膿本肉腐所成皆挾毒熱之氣若久留
肉腠間則毒氣侵淫好肉亦恃化為膿腐此所以烙法
有功於潰瘍也彼根淺而皮薄者何必假此以賣弄手
法恐赫而協取利也

靈帝曰願聞身形應九野奈何岐伯請言身形之應九野也

右足應立春其日戊寅己丑

左脇應春分其日乙卯

左手應立夏其日戊辰己巳

膺喉首頸夏至其日丙午

右手應立秋其日戊申己未

右脇癭秋分其日辛酉

右延應立冬其日戊戌己亥

腰尻下竅癭冬至其日壬子

六府帶下五歲應中州其大禁太乙所在之日及諸戊己

凡此丸者善便八正所在之處所主左右上下身形有

癭腫者欲治之無以其所直之日貴治之是謂卷心也

右應立秋
其日戊申己未忌

手問腫

右應秋分
其日辛酉忌

脇問

右應立冬
其日戊戌己亥忌

足問腫

膺喉應夏至
其日丙午忌

首頭問腫

六府膈癭中州

下五歲及諸戊己

腰尻癭冬至
其日壬子忌

下竅問腫

左應立夏
其日戊辰己巳忌

左應春分
其日己卯忌

左應立春
其日戊寅己丑忌

行年血志惡
癩疽

手開膿

脇開膿

足開膿

涌子十歲二十二歲三十三歲七十三歲

以上四人百神在上部不可患瘡疔發此見血者死申子夜
年血忌餘年不妨男女同

二十五歲三十一歲六十八歲七十四歲

以上四人百神在額不可患瘡腫見血者死

十九歲二十三歲四十九歲五十一歲

以上四人百神在兩耳如有患瘡之人切忌見血者死

十八歲二十歲二十五歲四十五歲五十六歲六十七歲

七十二歲八十九歲

以上八人百神在兩肩隅不可患癩疽瘡腫見血者死

十二歲二十七歲三十六歲五十九歲六十六歲九十七歲
以上六人百神在中部不可患癩疽發背見血者死巳酉且年忌
餘年不妨男女同

三十二歲四十二歲五十五歲六十一歲

以上四人百神在膺背不可患癩疽見血者死

十九歲二十六歲四十九歲五十六歲五十七歲六十二歲八

十歲九十一歲

以上八人百神在肝肺俞不宜患癩疽腫見血者死

十六歲二十三歲二十四歲五十八歲九十六歲

以上五人百神在脇肋不可患癩疽見血者死

十四歲二十九歲三十九歲四十六歲五十二歲六十一歲六

十九歲七十六歲八十一歲八十八歲九十五歲

以上十一人百神在下部不可患瘡漏疾見血者死下部

忌慎見勞瘵人不宜下部者腹難差

十一歲十五歲二十一歲二十三歲二十五歲

以上五人百神在尻尾間不可患瘡疽見血者死

十三歲二十八歲五十二歲七十二歲九十三歲

以上五八百神在足下不可患瘡疽見血者死

二十一歲三十八歲四十一歲五十歲

以上四人百神遍身患瘡腫見血不治

候膿成相次破穴看瘡口大小深淺內發其膿汁膿水大

泄急原托裏內補雜破穴膿汁不多再原排膿核毒透

虛實寒熱

宜忌

膿大世宜內補

膿不多宜
排膿

富貴者參者忌厚味引火
素貧氣虛者
宜由味助參者

後慎不令再腫便疼腫消患自覺輕便即是故順也
補謂參芪之屬排膿調謂皂角刺之屬

丹精要云凡痲疾勿食羊雞牛鵝魚麵並燻炙炒法酒等
味犯之必發熱只有槐子黃荅湯用之取効夫槐荅若
參犀角佐輔人參固可解食毒之熱若寒月與虛人寧
無加減乎內經謂膏粱之變生大疔此原痲疽之目
也禁戒厚味欠一字接意引起宿火之熱此誠富貴者
養口腹者所宜謹守若素貧者大不然矣予治章元背
疽徑尺家貧待死而已視瘡穴里深似有坑內之意急
作參芪歸朮膏飲之三日略以艾荳湯洗氣息奄、不
可支持幸其身不發熱而可進飲食每日作餛飩大槐

捨時從証
六脈沉數有
力者雖隆冬
者宜下
脈微世傳四
陷者雖盛夏
亦宜溫

與之尺藥膏五斤餽飽多肉者三十碗瘡口漸合以其目
肉與餽飽而氣之有益也

羅捨時從証察其下口予從軍戊午年住冬於武成縣有
賈倉使父年踰六旬冬至從數日直發於背五七日腫
勢約七寸許不任其痛瘍醫曰視之膿成可開若公懼
不從越三日醫曰不開恐變証生矣遂以燻針開之膿
世痛減以開遲之故迨二日變証果生覺重如負石執
如炳火痛楚倍常六脈沉數按之有力此膏果積熱之
變也邪氣皓熱故宜寒藥治之時月嚴凝後有用寒遠
寒之戒乃思 經曰有假者反之雖遠其時以從其証
可也與瘍醫議急作清涼飲予加黃連揮一升五升與

之利下兩行痛減七分翌日復用前藥其証悉除待月
餘平復陳錦判母年七十餘歲亦冬至後臘日出痘形
可醜面大命廩醫診視瘡候無以針出膿因怒怒妻瘡
即內陷凹二韭葉許面色青黃不擇四肢逆冷汗出身
清時復嘔吐脈極沉細而遲蓋緣衰老之年嚴寒之時
病中若楚飲食淡薄已條肥膿之氣獨存憔悴之形加
之暴怒精神愈損故有此寒變也病與時同吳廩醫議
遂制五香湯一兩加丁香附子五錢劑盡瘡復大者隨
証調治而愈內經曰凡治病必先察其下諸察時下之宜
也諸痛痒瘡瘍皆屬心火言其常也必瘡或形羸邪高
痛下始熱終寒此反常也固當察時下之宜而權治故

曰經者常也法者用也醫者意也隨所宜而治之可收十全之功矣

至元壬午五月二十八日王伯禱年五十七右臂膊腫感上
至肩下至手指色變皮膚涼六脈沉細而微脈証俱寒
舉瘍醫孫彥和視之曰此附骨癰悶者已痊燭針啟之
膿清稀解待曰肘下再開之加吃逆不絕孫彥和與丁
香柿蒂散兩服稍緩待曰吃逆尤甚自利臍腹冷痛腹
滿飲食減少時者昏憤貫於左乳下里盡處灸七壯又
處乾姜附子湯加木香沉香茴香羌活等分吹咀一丸
半碗吳脹或者曰諸痛痒瘡瘍皆屬心火又當感暑之
時干姜附子可乎予應之曰理所當然不得不然內經

曰脉細皮寒溼利前後飲食不食此謂五虛况吃逆者
胃中虛寒極也諸痛痒瘡瘍皆屬心火是定理也此証
內外相反頃當捨時從証非大才辛熱之劑急治之則
不能愈矣遂投之諸証悉去飲食進瘡勢溫膿色正彥
和又與五香湯數服月餘平復噫守常者衆人之見如
變者知者之事知常而不知變細事目而不敗者亦多
矣况豎乎守常知變豈可同日而語哉
托裏溫中湯治瘡瘍為寒變而內陷者膿出清鮮皮膚燥
心下痞滿腸鳴切痛大便瘡泄食則嘔氣短促吃逆
不絕不得安卧時若昏憤

羌活

里附子

炮
去皮脂

干姜

炮

益智仁

炙甘草炙

丁香子

沉香子

木香子半

茴香子

陳皮子

内經曰寒濕于内治以辛熱佐以苦溫附子干姜大辛熱

溫中外者陽氣自裏之表以為君羌活苦辛溫透開節

炙甘草甘溫補脾胃行經絡通血脉胃寒則嘔吐吃逆

不下食益智仁沉香丁香大辛熱以散寒為佐蒼氣内

攻氣聚而為滯木香茴香陳皮苦辛溫治痞散滿為便也

右以咀却作一服小三盞生姜五片葱玉一盞去渣

溫服無時忌一切冷物

丹一老人七十餘背疽徑尺余已雜與五香十宣數十帖

脾虛嘔逆不
宜内托十宣
林痛者參半味

膿血腥穢嘔逆不食者旬余病人自云吃内托散膏中

叢執者獨參
竹歷

不安且素有林病三十年令所苦者林之痛與嘔逆不
得睡而已急以參芪歸朮者膏以牛膝酒入竹歷飲之
三日後盡藥一斤半林止思食七日後藥盡四斤膿自
湧出而得睡又煎旬而安

一男子年六十餘性好酒肉背痠見膿嘔逆叢執蓋其得
內托十宣多笑鑿以嘔逆於嘉禾散加丁香以溫胃行
氣時七月大熱中脈洪數有力予曰此脈証在潰瘍尤
為忌然形氣實只為人參膏和竹歷飲之盡藥十五斤
竹百餘竿而安予曰此病幸安也不薄味必再生仍厚
味自若夏月醉坐水中也又年余左脇旁生一軟塊如
餅二年後軟塊為疽本人見膿血淋漓而脈洪數有力

饋後反痛者
宜補宜和宜
溫

又嘔逆食少遂自以人參膏入竹歷飲之又百余年而
安今八十歲強健如舊此及人以年老血氣弱無可供
給膿血脾胃虛而嘔者与内托十宣散恐未為若是之
安全也

膿潰之後腫退肌寬痛必漸減而反痛者此為虛也宜補
之亦有穢氣所觸者宜和解之亦有風寒逼者宜溫散
之補者歸芪之類和解者引香芍藥之類溫散者防冷桂之類
推小娘瘡後右腿股生瘡破後筋肉疼痛脈虛而瀆詢之小
便時疼處亦相應宜共生血導引

芎

歸頭

桑柎

生地

赤芍

牛膝

黃柏

炙甘草

青皮炒

檳榔

廣後

忌五香飛

忌大黃下

通草三分

桂枝三分

右煎食前熱飲之

五香湯即五香連翹湯去大黃射干升麻連翹加參射犀
角名用於膿瘍猶可借其飛走以攻散其毒使不延蔓
若用於潰瘍雖多有參芪甘少緩補而走世大寧不
犯仲景已得汗復汗已得下復重虛之戒乎

精要云血氣間香則行間逆與則逆又食言起食調令香
美益其脾土養其真氣夫甘而淡者可養脾土若香美
者但能起火經以熱傷脾熱傷氣為戒今日益脾養氣
若施之於腫瘍者似有暢逆之益潰瘍後用香美乃有
發濕熱損真陰之患

膿出是追毒

九

精要云熱盛脈數與屬蘆湯單煮大黃等湯不甚熱脈狂
筋只提五香連翹湯大熱盛脈數苦腫瘍時歲府秘而
体美者猶可與大黃若潰瘍後膿血出多者熱盛脈數
去死為近其可下乎緩弱之脈在人皆以為邪毒已散
五香之飛走升散其可用乎

精要云初成膿宜用烙得膿利為效亦服神仙追毒丸此
又不能無疑者也夫追毒丸下積而毒之氣亦決無所膿
之效今用烙而得膿若在裏之氣氣血壯矣則膿自出
如推矣何不以和氣居血藥佐參芪補劑使膿自托裏
出乎

昌忌追毒丸
精要云瘡作渴甚急與神仙追毒丸所下惡毒或青臙湯

潰後頭痛
琥珀犀角膏

萬金散五香連翹湯六味車螯散千金漏蘆湯皆可選
用下利已後湯尚未止却用生津補氣藥津液生氣血
完湯自止失大湯而與利藥非明示脈証何以知其當
下後又言下利後湯又不止却用補藥又不明言脈証
恐是但有大湯必与峻下下後尚湯方與補藥醫者治
未病如此用藥可乎况湯屬上焦當腫瘍時猶或可用
若潰瘍時湯恐目血氣之虛何必待下利之後方議其虛
精要論疽疾咽喉口舌生瘡痔漏於不得內化以致執毒
衝心与琥珀犀角膏夫於腫瘍時用之猶或近理若於
潰瘍後用之後犀角腦子之升散寧不助病邪致慮以
連其死也微有犀角散以大黃佐黃芪同黃芪則如其

續後寒熱息
厚散

虛矣用大黃又似疑其有實熱夫瘡膿体虛縱有舊熱
疔自漸目膿血而消何必以峻冷利動歲府若在秋冬
何以刀劍

精要論瘡疽發寒熱多汗或先寒後熱或先熱後寒或連
日作或間日作必先嘔痰熱後寒熱寒熱解大汗出不
可專以為有熱亦有氣虛而得者或有目怒而得者先
感寒邪腸脾氣不正而有此証夫氣虛者當以補氣藥補
之目怒者當以順氣藥和之脾氣不正者當以脾藥調
養之令用不換金正氣散毒是溫散瀉衛之藥而欲以
一丸人參收斂十四丸之屬衛可乎若用於腫瘍時感
寒邪者猶或庶幾彼氣虛者目怒者脾氣不正者此方

穴未合慎風

濕

能董治乎又未知用於腫瘍耶潰瘍耶

消子穴有孔慎風仍慎再合如再合者為冷濕邪氣攻搏而再生膿如前以通和湯藥依次第用不可急性恐傷氣害人生命也

無擇瘡瘍未合風入為破傷冷濕入為破傷濕二者害

人最急倉卒不知其目甚難認瘡疽癰癤潰之後右宜重之

精要加味十全湯治瘡疽愈後補氣血進飲食

膿血出多者
愈後必用大
補虛

黃芪蒸

地黃蒸

當歸

川芎

人參

茯苓

粉草

芍藥

桂心

烏藥

白朮

陳皮

五味

右收咀每一及用水一碗生姜五片棗二枚同煮分作

二帖留澤晒干為末服之丹厚云加味十全湯厚者年
之老壯質之強弱証之後急時之寒熱加減用之

丹加味十全湯治瘡疽後補氣血進飲食實為要蓋膿血
出多陰陽兩虛此藥可以回生起死惜其不分經絡不
載時令又在識者觸類而長之今之外科於瘡瘍腫平
痛寬遂以為安得不加者往往一於結痂後兩三月或半
年虛証乃見豎者不察病者不恤無補接調養之功因
時轉成它病者惜哉予治一士夫曰脚弱求診兩手俱
厚拱稍鼓飲食如常惟言悶不與人相言肌上起白屑
如麩片時在冬月予作極虛處治詢其弟乃知半年之
前曾於背髻腿三處自夏至秋冬節次生疽率用五香

運氣

雜方
加減法

警之

圖

連翹湯十宣散其之今結痂久矣予急為作參芪白朮
 當歸膏以二陳湯化飲之三日後盡藥一斤半白屑沒
 者大半病者自喜呼吸有力補藥應效以漸而病家反
 怨藥不應自作風病論治煉青礬石二錢半以青州白
 丸作料並飲乎頓服之手諫止不聽目致不收書以為
 警之

運氣癰自潰者惟土不及歲有之經云土不及曰卑
 監卑監之紀其動瘍涌分潰癰腫蓋土不及則肉腐
 為癰腫故木化啟折乘之而膿涌分潰其癰腫也

恒癰疽用藥加減法

如發背下腫膿潰前後虛而頭痛於托裏藥內加五味子

恍惚不寧加人參花神

潮熱者加柴胡地骨皮

虛煩者加枸杞天門冬

眼多者加當歸川芎

肌肉生遲者加白欬官桂

心驚悸者加丹砂

嘔逆者加丁香藿香葉

精要麥飯石膏在膿潰後圍瘡口

麥飯石火煨醋碎十次研極細可乳鉢內研數日

鹿角煨燻盡研極細

白欬研極細

右用麥飯石末二兩白欬末二兩鹿角灰四兩要研極

細不細反加痛用好米醋入銀石器內煎令魚眼沸却

江圖書館

虛時發熱者加地黃瓜蒌根

渴不止者加知母赤小豆

目利者加厚朴

痛甚者加芍藥乳香

有冷邪者加獨活防風

口目開動者加羌活細辛

痰多者加半夏陳皮

細不細反加痛用好米醋入銀石器內煎令魚眼帶却

洗藥

入三味藥末用竹篦子不住手攪熬一二時稀稠得非
傾出候冷以紙蓋每用時先以猪蹄湯洗去膿血搥乾
以鵝翎拂藥塗四圍凡赤處盡塗之但留一小口如錢
大以出膿血凡用藥瘡上久則藥干勿令棚頂用醋拂
濕其藥初使一日一洗換藥十日後又日一換肉冷寒者不宜用
猪蹄湯治一切腫破消毒氣去惡肉凡瘡有口便用此洗

白芷

生甘草

羌活

靈犀穿

黃芩

赤芍

川歸等分

右為簾末者瘡大小用藥如瘡大獐猪先蹄又隻只用
白水三升煮軟將汁分為五次澄去面上湯并下面渣
却將藥不投其中再煎十數拂去渣以故帛蘸藥湯濕

去惡肉坊

洗尊搯要血惡肉墮洗而下洗訖仍避風忌人口氣吹
之又忌胡臭八月經入

瘡疽有死肉不去者白丁香霜上之深則經之淺則乾糝
之於膏藥上甚妙

海又方膏藥入巴豆雄黃少許不傷好肉上去惡肉不
惟惡瘡

又方雄黃散

右以雄黃一錢另研巴豆不去皮研如泥入乳香沒藥
少許再研細火上肉自去也

保似惡瘡有死肉者及追膿

白丁香

輕粉

粉霜

雄黃

射香各等

巴莖霜 三枚

右細末新飯和作錠子其之

丹治瘡疽攻腫息由突出烏豆五升昔酒三升漬三日洗之日夜三四次 古今經驗

諸癰疽有肉凸出數寸者更於凸出瘡門求之

精要神異膏治諸般惡毒瘡節發皆癰疽其效如神

露蜂房

要用蜂兒多者為妙細剪事治極淨一兩

全蛇

以鹽水洗淨焙干秋半兩為剪

玄參

半兩去

綿黃芪

三公去房

黃丹

五兩羅取細者後入

真麻油一斤

杏仁

去皮尖切小片一兩

男子亂髮

洗淨焙干如雞子大

右件藥先將麻油入銀鉶中同亂髮於風爐上慢慢文

或火熬候髮焦鏽盡以杏仁投入候杏仁變黑色用好

綿慮過去查再得所熬清油入銀鈹內然後入黃芪玄
參三味慢火熬一二時久取少鈹子安一冷冷爐上候
半時久火力稍息旋入露蜂房蛇蛻二味先集俵柳
枚杖子送入二味使用急攪下了移鈹子於火上不住
手攪慢火熬至黃紫色又再用綿慮過後復入清油在
鈹內乘冷投黃丹急攪片時又移桃子於火上文武火
慢、熬不住手用柳枝杖子攪干餘轉候藥油變黑色
滴一二滴於淨水中見得凝結成珠子則是膏成熟若
珠子稀再熬少時必候得所然後籠器內封收用或恐
偶然得火大過稍硬難於用却量度將少蠟熬麻中添
在用籠器盛封蓋於甌上蒸乘熱攪勻收而用之膏藥

熬成子須用所盛器宜淨水盆中出火毒一晝夜歇
三日方可用熬此膏藥極難於火候須耐煩看火緊慢
火猛即藥中火者千萬謹戒膏藥方甚多神効
恒執瘡寒膏藥

當歸梢

去細梢以水洗去
上焙干秤一及

書

杏仁

湯浸去皮
尖一百个

黃丹

羅細
六及

肥嫩柳枝

三及半切如寸
許水洗淨令干

圖肥

嫩柳枝一及切如寸
許水洗淨令干

芝麻油可

右件先令油執下挑柳枝熬令半佳以綿裹當歸杏仁同
煎至柳枝里佳為度去藥渣慮油澄淨採去靴中渣滓
令淨再上火令沸旋入黃丹熬成滴水中不散為度
寒瘡執膏藥

又寒膏藥向只將當歸梢改作當歸身挑柳枝分及倒適是

劉然若背癰疽膿尽曰面皮粘恐再有膿毒改起宜用通

毒散方

黃藥子

白藥子各一升

赤小豆二升

雄黃子

右為末水調付

治若背癰疽膿尽生肉平端宜用緊瘡口生肌青散子

槿花葉

感時不陰干
形曰及烏末

白芨

青赤小豆各二升

右為末臨時用薑末三升七青末白末各一升七相和煎以水

調攤上紙上貼曰畔中心瘡口不用貼

欽瘡口藥

垣欽瘡口藥方木香檳榔散用之快無疼、以蠟油塗覆

瘡口上生肌欽肉甚速必無惡血瘡口疾合易取平復

惟膏果熱瘡所宜用也貧人害地之寒濕外來寒瘡者

禁不可用

木香

檳榔

黃連各等分

右為極細末依前調用濕則乾貼

治寒瘡飲瘡口藥

當歸身

一洗去
土日干

青皮

木香一分

黃連五分

右口味為極細末搗油調之取效甚速

保瘡口大者乳香散

寒水石

滑石

乳香

沒藥

腦子少許

右各研細和勻少糝瘡口上

精要挑紅散飲瘡定血辟風邪

滑石

乳香

輕粉各系

小豈粉一分

寒水石

三兩燒

瘡足不收膿少者峻飲

一方改小豆粉為定粉一兩

右為極細末干貼

精要有人患背疽已潰如椀面大視五藏瘡隔臍模耳自謂必死有大鯽魚一枚去腸藏以羯羊糞實其中焙烘焦黑極燥為細末干糝之瘡口遂收至今無恙此出洪氏方累用有效須用膿少欲生肌肉時用之

保又方治瘡口久不收

小樹去月炒

定粉一兩

風化灰五分

白礬二分

乳香

沒藥

右為末糝

機要生肌散

寒水石制

滑石各五

烏魚骨

龍骨各五

定粉

密陀僧

白礬灰

干胭脂各五

右為末極細乾摻用之

平肌散治諸瘡久不斂

密陀僧

花蕊石二指

白龍骨各五

乳香另研

輕粉各五

黃丹

圖

黃連各五半

右為極細末和勻乾摻

丹精要論瘡疽久而瘡口不令其肉白而膿血少此為瘡

口冷滯乃病氣血枯竭不潮於瘡遂致如是令用此艾

葉一把入瓦器內燒黃湯洗冷處乘熱用艾湯洗瘡

口四周淨肉以絹帛燒艾葉乘熱洗沃一日一次洗子

洗法
洗瘡不合者
必並服補接丹

欽瘡口服藥

頃避以切燒松香以烟薰瘡口良久用神異膏貼之不
可與厭穢之人見若不能禁忌瘡口難安藥亦無効夫
以血氣枯燥不知補接於內惟務洗於外不揣其本
而看其末而乃歸罪於冷滯大抵潰瘍宜洗忌非行補
接之藥以實其內切忌淋洗有一時之快少頃則病体
自覺疲憊有不耐煩之意非虛而何可不先議補接手
補接即參茸歸朮之類是也

蘇孔髮霧蜂房蛇蛻皮各燒灰存性每味取一匙已酒調

服治瘡口久不合神驗丹後云髮補陰之功其捷

丹收欽瘡口止有權柳皮白欽煎湯洗之

靈白眼青黑眼小是一通也內藥而嘔者是二通也腹痛

於

十惡

白眼青黑耶

葉嘔不覺食味

腹痛渴甚

肩項不便

世利無度便淋

音嘶也脫

膿血痛甚色敗

臭

喘齋嗜卧

未潰先里

自汗語錯

五善

飲食知味

便利調勻

神精語朗

膿雖不臭

体气和平

渴甚是三逆也肩項中不便是四逆也音嘶聲脫是五

逆也除此五者為順矣玉版篇

精要癰疽破潰之後其形便有逆有順眼白眼黑而眼小

一惡也不能下食納藥而嘔食不知味二惡也腹痛渴

甚三惡也臂項中不便四肢沉重四至也音嘶色脫唇

鼻青黑面目四肢浮腫五惡也煩燥時嗽腹痛渴甚世

利無度小便如淋六惡也膿血大世炊痛尤甚膿色敗

臭不可近之也七惡也喘齋短氣恍惚嗜卧八惡也未

潰先里人隔面青唇暗便汚者九惡也更有氣壅痞塞

咳嗽身冷自汗無時膝目耳聾恍惚驚悸語言顛錯皆

是惡証動息自寧飲食知味一善便利調勻二善也神

虛寒寒批
腫瘍湯宜補
心補血

彩精明聲語清朗三善也膿潰腫消色鮮不臭四善也

體氣和平五善也五善見三則吉諸惡見四必危

癰疽所煎諸証

館

湯子熱毒方盛或發大渴此惡毒攻心歲今干煩渴也但

以補心氣藥內補即止

羅竹葉黃芪湯治黃心黃胃通治諸瘡大渴

淡竹葉二兩

生地黃八兩

黃芪

麥門冬三兩

當歸

川芎

甘草

黃芩

芍藥

人參

浙

羊角桑湯

石膏各三兩

右為粗末每服五錢水一盞半竹葉五七片同煎至一盞

去渣溫服無時虛渴者忌用石膏半夏黃芩

痘安後渴補
氣養血

金銀花散

金銀花 四錢去土

甘草 一錢炒

右為細末每服四錢水酒各一盞同煎之
一盞去渣煎服
丹外科精要云痘向安後若渴與加減八味丸夫當此時血
氣已虛當用參芪補氣當歸地黃養血渴當自止何必
澤瀉茯苓導水佐以肉桂忍冬丸黃芪六一湯非不
切當忍冬養血黃芪補氣渴何由作

精要忍冬丸大能止渴及療渴疾既愈之後更預防若瘡

痘大宜服此

忍冬草

不以多少根莖花葉皆可用

右入瓶內以無灰好酒浸內糠火煨一宿不出晒干入甘

草少許碾為細末以所浸酒打麴糊丸如桐子大每服
五十九至百丸無時候酒飲任下

黃芪六一湯大治渴疾補虛之常服此藥終身可免癆瘵之疾

綿黃芪

去芦又稱六月一半生用一半
豈小開莖三次焙干

粉草

二月生用一半
冬黃用

右為細末每服二丸早晨日午以白湯點管湯水服之
飲初盃用酒調丸炒



桑枝湯大治口乾取花桑枝二十升細切炒香以小三大

升煎取二升盡一日服盡

五味子湯大治口燥舌乾此是腎水竭也

北五味

綿黃芪

生去芦

人參去芦

麥門冬

去心

粉草矣半升

腫瘍嘔作
毒氣治胃
托散
潰瘍嘔作
陰虛宜
冬送下

右吹咀每服半升水一盞半至五八分去渣溫服無時
候一日一夜五七服妙

丹外科精要云嘔逆有二証一証謂初發時不曾得內托
散伏熱在心一証氣虛脾氣不正而嘔伏熱在心與托
內散三兩帖氣虛而嘔宜嘉禾散有寒熱宜家傳正氣
散兼與山藥丸以補腎莖按病機諸逆衝上嘔越皆屬
於火其內托散性係固有降火之理若嘉禾散群隊以
為補虛之劑補力已少徒有溫煖助火耳山藥丸補腎
以壯下焦之陰粗為近然然陰嘔須分先後腫瘍時當
作毒氣上攻治之潰瘍後當作陰虛補之若年老目痙
潰者嘔不食者宜用參芪白朮膏峻補取效佐桑隨時

咽口瘡

隨証加減恐用山藥丸緩急未易得方何間諸病瘡瘍
如嘔者濕氣侵于胃也藥中宜倍加白朮丹戾戾二老
人背疽嘔逆用補藥効方見續瘍門子治一男子腫瘍嘔諸藥不
止用獨參湯一服下咽即愈

精要犀角膏治咽喉口舌生瘡菌向有一貴人目疽而生
証醫者以為心藏絕尽皆設辭退醫愚進此藥一日而安

真琥珀研

生犀角各子

辰砂研

茯神去目各子

真腦子研子

人參各子

酸棗仁去皮研各子

右人參在神犀角為細末入乳鉢內別研藥味和勻用煉
蜜搜為膏子以瓷瓶收貯俟其疾作每服一彈子大以麥門
冬去心懷煎湯化服一日連進五服取効此方瘡瘍不宜用

潰瘡世傳

消子消散背癰疽膿潰後氣虛脾藏滑泄并四肢逆冷耳

困和氣散

蒼朮

四兩米泔浸三日頻易米泔三四次

甘草炙

青皮

去穢各一兩

良姜

肉桂

干姜

炮各半兩

陳西米

半升

右七味為末每服不用炒茴香末半兩相和溫酒調下不拘時

瘡血不止

恒聖俞散治諸癰瘡血出不止以寒水石細末搽之去止

如神此藥或瘡時開作黑色不可灸也藥力去盡却紅

和也如血出多而心煩不安不得眠睡此亡血也此傷主之

熟地黃

生地黃各三分

當歸身

半兩

川芎

二分

黃芪

人參三分

右改切如麻豆大都作一服水盞半並至一盞去渣稍熱服無時

肉長成腫

癰痛牽入腹

虛寒

海狗腎瘡肉長皮不及表見冷即成腫以寒水石燒研為

末付瘡上再用銅絲細末上之肉即當下蜘蛛咬長而不腫

蓋經古方瘡惡毒癰腫或連陰脾間疼痛急牽牽入小腹

不可忍一宿則殺人者用茴香葉苗搗取汁一升服之

日三四用其滓以貼腫上冬中報亦可用此外國方亦

嘉以來用之起死神效

久漏瘡

丹漏瘡口須先服補藥以生氣血即參芪大歸芎為主大

劑服之外以附子末唾和作餅如錢厚艾炷灸炷隨漏

之大小但灸令微熱不可令痛干則易之干者再研為

末再和再灸如困則止未口再灸宜至肉平為效亦有

用附片矣仍用前血氣藥作膏藥貼之

經云由之大會為卷肉之小會為蹇肉分之間蹇谷
之會以行榮衛以會大氣邪溢氣壅脈熱肉敗榮衛
不行必搏為膿肉缺骨髓外破大脘留於節奏必悍
為敗積寒留舍榮衛不居卷肉縮筋助肘不得伸肉
為骨痺外為不仁命曰大寒留於蹇谷也此用附子
矣者蓋此義也

海經云腎移寒於脾發為癰血腫少氣脾移寒於肝發為
癰腫拘攣又云諸癰腫此皆安生岐伯曰生於八風之
所變也又云地之濕氣感則害人皮肉筋脈聖醫云衣
服之厚表易自寒所得之原大抵如此或發不變色或

堅硬如石或墜也不痛久則然後變色疼痛漸熨而成
膿如甘而稀久不能差瘡口不合變易為甘漏敗壞肌
肉損骨髓以致痿跛宜以此骨碎補丸主之方魯小制方

骨碎補

補骨脂

熟地黃

當歸

續斷

石南

石斛

牛膝

杜仲

草薺

附子

芍藥

川芎

兔絲子

沙參

羌活

防風

獨活

天麻

黃芪

此方與大傳方相表裏

陽氣者精則養神柔則養筋用闔不得寒氣從之乃生大傳

羌活

防風

細辛

附子

當歸

甘草

川芎

續斷

白芍

白朮

桂 麻黃 黃芪 熟地黃

此方與魯山骨碎補丸相表裏

營氣不從逆於肉理乃生癰腫口咽脈為痺留連皮膚腠

氣化薄傳為善畏及為驚駭全文見陰陽門

精要桂附丸治氣喘冷喘諸瘡

桂心 附子炮烈米醋中浸再炮 厚朴善制

粉草灸 白朮各一兩 乳香研末

右為細末煉蜜丸如梧子大空心米飲下二三十丸

丹溪云精要治冷喘諸瘡與桂附丸此冷只回瘡以不合

風冷乘之血氣不朝而成者也厚朴雖溫其性瀉衛尤速

恐不若參芪佐以陳皮庶乎與病情相得此方治冷喘瘡

若與寒而重者只以加味十全湯隨時令絡結加減用之為當又虛者參
芪歸木膏

陷厥散治偏瘡及二三十年癭瘤或大如松五久久不差致有

偏瘡令人骨肉消盡或堅或軟或潰令人驚悸場寐卧不安体

中掣痛全而復作

干姜炮 琥珀研 大黃 附子炮去皮 丹麥三分

石硫黃研 白石英研 鍾乳粉研 烏賊骨研各半兩

左為末貯以囊合帛囊勿令泄氣差瘡濕即傳無汗即

益猪脂承付之以干為度或乾肌不痒加芒硝二兩益

佳一吃胡燕屎一枚

子和小渠表三日強冠入家傷其兩胫外瘡作瘡數年不

已膿汁當湯湯結但飲冷則瘡間冷水浸淫而出涎為

實

濕瘡求水治于戴人曰尔中焦當有綠水二三升必數

掬袁曰何也戴人曰當被盜時感驚氣入腹驚則膽傷

足少陽經也蓋兩外廔皆足少陽之部此膽之甲木受

邪甲木色青當有綠水少陽在中焦如渥既伏驚涎在

中焦飲冷水咽為驚涎所阻水隨經又旁入瘡中故飲

水瘡中水出乃上湧寒疾汗如流水次下綠水水果二

三升一夕而痂乾真可恠也當以足膝下至踝屬瘡通足腫大於好足二倍行步不全用五

龍凡天下之者六書每書皆五七行下後用黃柏蒼朮苳為地草升

治漏瘡

浙

川芎半斤

細辛一斤

白芷指一斤

甘草細末

右每日作湯服上病食後下病食前看瘡大小用隔年黃

麻根刮去麤皮掇軟搥成餅子搥入孔中至不可入則止日
淺一日瘡用好膏藥貼之

本草治瘻有頭出膿水不止以豕木鳥一隻燒灰酒下一
分七之三差

世神應膏治久漏瘡此宋猪仔禦治聖宗久漏瘡諸方不
効此膏食之如腸毒胃毒為丸服之神効

當歸二斤 赤芍藥二斤 大黃二斤 香白芷二斤 官桂二斤

玄參五斤 川續斷一斤 生地黃一斤 莪朮一斤

右九味細剉用真香油二斤浸春五日夏三日秋七日冬十日
入鍋內以文武火之令黑色厲上香一炷天用黃丹二十斤
冬月十五又旋下丹不住手攪試水中沉為度不可掃人雜

收斂瘡口

犬見如漏有孔者以膏送入孔裏去外仍以膏推貼之
海桐散治癰疽瘡癤腫潰之後外觸風寒腫焮硬膿
水清稀出而不絕向墜空虛惡汁臭敗瘡邊干及好肌
不生及瘡疔癰惡瘡連帶不差腫瘡浸潰不斂方見潰
瘍斂瘡口藥條即木香安胎黃連等分為末敷貼也

丹治漏外塞藥

煇甘石 便燂 牡 研粉

濟生烏金散貼惡瘡疔癰

橡子二个内一个实黄丹一个实白礬末相合定用黑備麻
皮纏了火内燒研細加射香少許洗淨瘡貼之

垣截疔散治年深疔癰瘡

取朽骨

黄連 半两

白欬

白芨

丹 各一两

轻粉 一分

虎脰

射香

各半各另研

密陀僧 一两

右为细末和匀乾掺或纸上以膏贴之

再取朽骨久疽及痔漏中有者

取黑骨鸡胫骨上等砒霜实之盐泥固济火煨通红取

出地上出火毒去盐泥用膏研细饭丸如黑米大以帛

搥送入孔窍内更去膏药贴之

本草雄黄治瘡瘍尚灸用扎瘍醫凡療瘍以五毒攻之鄭

康成注云今豎方有五毒之藥作之合黄螫置石胆耳

砂雄黄礬石磁石其中燒之三日三夜其烟上著鸡翎

取之以注創鬼肉破骨则尽出楊大年嘗等记其事族

取之以注創患由破骨則不出楊大年嘗守其其事族

人偶楊年廿時有瘍於頰連齒輔車外腫若覆甌內潰
出膿血不輒吐之痛楚唯忍療之百方弥年不差人語
之依鄭法製藥或注之瘡守少頃取朽骨連兩牙湊出
遂愈後便安信古方攻病之速也黃螫即瓦合也

針灸

東陽久漏瘡

足內踝上灸三壯
六壯

如在上者肩井確尾

肺脉微緩為癯

緩者多熱。全文見治虛實法

診

醫學綱目卷之十八終

浙

江

書

醫學所自卷二十八

館

書

圖

江

浙

東...

...

...

...

...

信

任

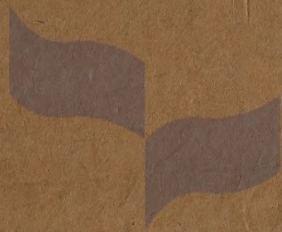


浙江圖書館

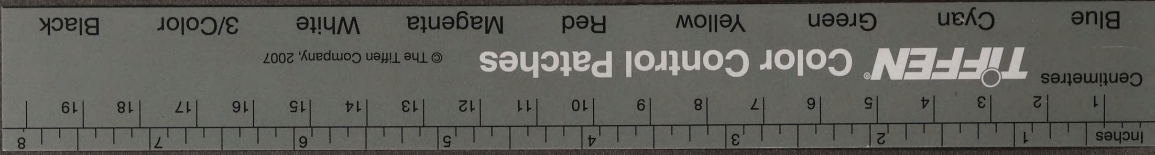
浙江圖書館善本

甲登記號：010765

一九 年 月 日



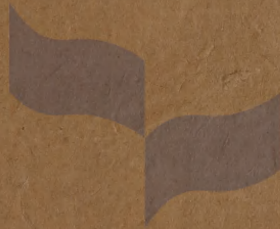
浙江圖書館



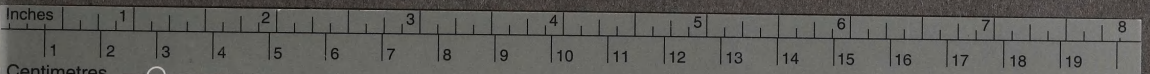
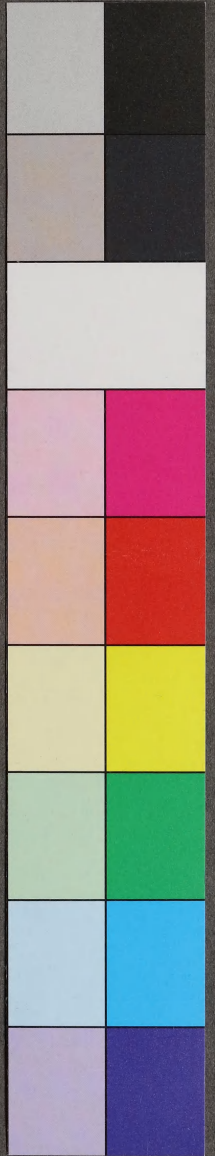
卷十八



浙江圖書館



浙江圖書館



TIFFEN Color Control Patches © The Tiffen Company, 2007

Blue	Cyan	Green	Yellow	Red	Magenta	White	3/Color	Black
------	------	-------	--------	-----	---------	-------	---------	-------