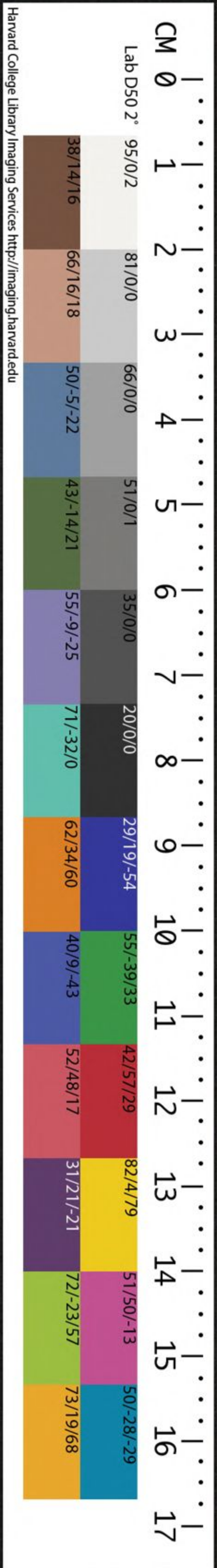


CHINESE - JAPANESE LIBRARY OF
HARVARD - YENCHING INSTITUTE
AT HARVARD UNIVERSITY
OCT 31 1940

T154/8943
(5)



禮記二

古經解鈞沉十二

吳郡 余蕭客 仲林

月令

下

始雨水

自壁八度至胃一度謂之降婁之次雨水春分居

之魯之分野蔡章句

注補後漢書三

玄鳥至至之日以大牢祀于高禘

高尊也禘祀也吉事先見之象也蓋為人所祈子孫之祀玄鳥感陽而至其來主為字乳蕃滋故重其至日因以用事契母簡狄蓋以玄鳥至日有事高禘而生契焉故詩曰天命玄鳥降而生商同

哈佛大學漢和圖書館珍藏印

玄鳥至時陰陽中萬物生故於是以三牲請子於高禘之神居明顯之處故謂之高因其求子故謂之禘以爲古者有媒氏之官因以爲神盧注並注補後

漢書

高禘先王子孫之祀也五經要義

事物紀原二

后妃帥九嬪御

后妃將嬪御皆會於高禘以祈孕姓蔡章句

乃禮天子所御

天子所御謂后妃已下至御妾孕姓有萌芽者也

同

帶以弓鞬

鞬弓衣同

授以弓矢于高禘之前

飲以醴酒帶以弓矢于高禘之前弓矢者男子之

事也

同並初學記十

日夜分

晝有五十刻夜有五十刻馬融注

校宋疏二十三

毋竭川澤

衆流注海曰川蔡章句

廣韻二

習樂

樂聲曰歌

同藝文類聚四十三

律中姑洗

以姑洗爲角南呂爲羽則微濁也同

注補後漢書一

桐始華

木之後華者也

同 埤雅 十四

虹始見

虹螭也陰陽交接之氣著於形色者也雄曰虹雌曰蜺常依陰雲而晝見於日衝無雲不見大陰亦不見率以日西見於東方故詩云螭螭在於東蜺常在於旁四時長有之唯雄虹見藏有月

菽文類 聚二

夫陰陽不和婚姻失序即生此氣

同 初學

乃薦鞠衣

祭在明堂

王權

賀瑒

校宋疏 二十二

乃告舟備具

備謂楫椎綿繩維引之具

蔡章句 御覽七百六十八

天子始乘舟薦鮪于寢廟

陽氣和暖鮪魚時至將取以薦寢廟故因是乘舟襍於名川也論語暮春浴乎沂泊上及下古有此禮今三月上巳祓於水濱蓋出此也

同 宋書 十五

畢

掩飛禽曰畢

同 御覽八百三十二

鳴鳩拂其羽

鶡鳩也鳩先是時鳴故稱鳴鳩拂猶搏也陽氣所

感故搏羽

同

戴勝降于桑

以動民事也

並埋 雅九

審五庫之量

審者審所用多少也

一曰車庫二曰兵庫三曰

祭器庫四曰樂庫五曰宴器庫

蔡章句 初學記 二十四

革

去毛曰革犀兕水牛之屬以為甲楯鼓鞞

宋本御覽三百五十七

乃合累牛

累力迫切

鄭音 宋本羣經音辨五

季春

自胃一度至畢六度謂之大梁之次清明穀雨居

之趙之分野

蔡章句 注補後漢書三

則天多沈陰

陰者密雲也沉者雲之重也

蔡章句 宋本文選注三十九

孟夏之月

夏謂南者南任也

義宗

祝融

火正曰祝融者祝甚也融明也言夏時物氣甚明

也

並宋本御覽二十一

徵

聞徵聲無不善養而好施者也

五經通義 初學記 十五

七

南方有火二土五故數七蔡章句

南齊書十一

苦菜秀

苦蕒菜同

吳澄月令七十二候集解

不榮而實謂之秀同

御覽

九百九十七

天子居明堂左个

明堂者所以明天氣統萬物明堂上通於天象日

辰故下十二宮象日辰也水環四周言王者動作

法天地德廣及四海方此水也月令記

蔡中郎集三

或以爲明堂者文王廟禮論

藝文類聚三十八

以立夏

自畢六度至井十度立夏小滿居之晉之分野蔡

章句注補後漢書三

四月立夏爲節夏大也至此之時

物已長大故以爲名小滿爲中者物之生長小得

並滿義宗宋本御覽

以迎夏于南郊

迎夏者禮炎帝祝融神也於南郊七里因火數也

至用赤牲幣各倣其色樂奏中宮歌朱明其他皆

如孟春也蔡章句 御覽五百二十八 南郊七里郊也盧

注魏書五十五

命太尉

太尉卿官蔡章句 御覽二百七

麥秋至

命百穀各以其初生為春熟為秋故麥以孟夏為秋

同 朱本御覽二十一 祝穆事文類聚前集九 陳元觀歲時廣記二

斷薄刑

立秋乃施鞭扑馬融注

北堂書鈔四十五

則蝗蟲

各蟲類乳於土中深埋其卵江東謂之蚱蜢善害田

穉蔡章句

埤雅

蝗音橫范宣音

經典釋文三十

日在東井

日在牽牛則寒在東井則暑牽牛宿外遠人故寒

東井宿內近人故溫五經通義

北堂書鈔百五十六

牽牛

外宿東井內宿

同 御覽二十四

小暑至

自柳三度至張十二度謂之鶉火之次小暑大暑

居之周之分野

蔡章句 注補後漢書三

六月小暑為節

者此以相刑為名刑大暑故謂之小暑六月之初

暑氣未極故以小為名大暑為中者自十一月一

陽爻生從地而出至此之時方始上徹陽氣併出

地上大暑既極故大暑為中義宗

宋本御覽二十一

螳螂生

蟲名食蟬殺蟲蔡章句

御覽九百四十六

鳴始鳴

均琴 鴟伯勞伯勞趙應時而鳴為陰候也

同 御覽九百二十三

均琴

凡絃之緩急為清濁琴緊其絃則清漫則濁

同 文選

注十 琴第一絃為宮次絃為商次為角徵次為

羽次為少宮次為少商 三禮圖 初學記 十六

管

形長尺圍寸有孔無底 蔡章句 宋書 十九 其器今亡

同 通典百 四十四

簫

編竹有底 同 宋書 十九 長則濁短則清以臘蜜實其

底而增減之則和管而成音定無所復調當與琴

瑟相參

同 藝文類聚 四十四

以蜜臘實其底

同 事文類聚續集

二十 大者二十三管小者十六管 同

箎

箎竹也六孔有距橫吹之

同 並通典百 四十四

羞以含桃

注異 含桃櫻汝桃也

校宋注疏本 注二十三

關

關在境所以察出禦入

同 藝文類聚 六

日長至

自井十度至柳三度謂之鶉首之次芒種夏至居

之秦之分野 同

夏至之為極有三意焉晝漏極

長去極極近晷景極短

同 通注補後 漢書三

五月芒種

為節者言時可以種有芒之穀夏至為中者至有

三義一以明陽氣之至極一以助陰氣之始至三

以明日之北至故謂之至義宗 宋本御覽 二十三

可以處臺榭

所以制靈臺何以尊天重民備災禦害豫防未然

也夫王者嘗承順天地禦節陰陽也夏所以為清

臺何明明相承太平相續故為清臺殷為神臺周

為靈臺何質者具天而王天者稱神文者具地而

王地者稱靈是其尚也 禮統 御覽五百 三十四

則雹凍傷穀

雨凝曰雹

同 北堂書鈔 百五十二

以祠宗廟社稷之靈

稷秋夏乃熟歷四時備陰陽穀之貴者 章句

法補 後漢

書 九

蟋蟀居壁

蟋蟀蟲名冬蟋斯莎雞之類世謂之蜻蛚 同

菽文類 聚九十

七

中央土

中郊五里之郊也 盧注 五里因土數 王注

並北 史四

十 二

宮

聞宮聲無不溫雅而和之五經通義 初學記 十五

中霤

複穴皆開其上取明故兩霤之是以因名中室為

中霤也庚蔚 公羊疏 二十七

庚辛

庚更也辛新也言物皆改更而新也義宗 宋本御覽 二十

商

聞商聲無不斷割而亡事也五經拆疑 初學記 十四

九

西方有金四土五故數九蔡章句 南齊書 十一

白露降

露者陰液也同 北堂書鈔 百五十二

寒蟬鳴

鳴則天涼同 埤雅 十一

以立秋

自張十二度至軫六度謂之鶉尾之次立秋處暑

居之楚之分野同 注補後 漢書 三

縮之意陰意出地始殺萬物故以秋為節名義宗

宋本御覽

二十五

以迎秋于西郊

西郊九里郊盧注 北史 四

迎秋者禮少皞蓐收

九

之神於西郊九里因金數也至用白虎牲幣各倣其色樂奏夷則歌白藏其他如孟夏之禮蔡章句

御覽五百二十八

育風至

秦人謂蓼風為育風

同初學記三

秦人謂之蓼花風

同陳元靚歲時廣記三

養衰老

五更當為五叟叟長老之稱也其字似更書有轉

誤嫂字女傍叟今皆以為更矣

同御覽五百三十五

三

老國老也五更庶老也

同通典六十七

冠帶有常

冠首飾也

同宋本文選注四

日夜分

自軫六度至亢八度謂之壽星之次白露秋分居

之鄭之分野

同注補後漢書三

爵入大水

凡鳥生於水

同御覽九百十四

鞠有黃花

菊草名也有者非所有也黃華者土氣之所成也

季秋草木皆成非榮華之時也故言菊有明他無

有也

同爾雅翼三

于神倉

穀藏曰倉米藏曰廩

宋本文選注七

霜始降

自亢八度至尾四度謂之大火之次寒露霜降居

之宋之分野

同注補後漢書三

九月寒露為節者九月

之時露氣轉冷故謂之寒露節霜降為中露變為

霜故以霜降為中

義宗宋本御覽二十四

習吹

習吹笙所以通氣也管簫等笙皆以吹鳴者也蔡

章句樂書百二十三

大饗帝

九月大饗帝于明堂之中孝經云宗祀文王於明

堂是也

義宗宋本御覽二十四

以習五戎

寄戎事之教於田獵武事不可空設必有以誠故

寄教於田獵閑肄五兵天子諸侯無事而不田為

不敬田不以禮為暴天物周禮司馬以旌致民平

列陣如戰之陣主執路鼓諸侯執賁鼓軍將執晉

鼓師帥執提旅師執鼙卒長執鐃兩司馬執鐸公

司馬執鐻以教坐作進退疾徐疏數之節士卒聽

聲視旗隨而前却故曰師之耳目在我旗鼓春教

振旅以蒐田夏教芟舍以苗田秋教治兵以獮田

冬教大閱以狩田春夏示行禮取禽供事而已秋

者教時田獵之正其禮盛章句

執弓挾矢以獵

親執弓以獵所以教兆民載戰事也四時閑習以

救無辜以伐有罪所以強兵保民安不忘危也同

並注補後漢書五

獵捷也言以捷取之同

初學記二十三

天子乃以犬嘗稻

十月護稻人君嘗其先熟故在季秋九月熟者謂

之半夏稻同

初學記二十七

孟冬之月

冬終也萬物於是終也同

初學記三

壬癸

者教時田獵之正其禮盛章句

執弓挾矢以獵

親執弓以獵所以教兆民載戰事也四時閑習以

救無辜以伐有罪所以強兵保民安不忘危也同

並注補後漢書五

獵捷也言以捷取之同

初學記二十三

天子乃以犬嘗稻

十月護稻人君嘗其先熟故在季秋九月熟者謂

之半夏稻同

初學記二十七

孟冬之月

冬終也萬物於是終也同

初學記三

壬癸

壬任也癸揆也言萬物更任生於黃泉皆有法度

也義宗宋本御覽二十六

介

介者甲也謂龜蟹之屬蔡章句

傳肱蟹譜上

六

北方有水一土五故數六同

南齊書十一

行

共工之子曰修好遠遊舟車所至足跡所達靡不

窮覽故祀以為祖神禮傳

殘本風俗通下

以立冬

自尾四度至斗六度謂之析木之次燕之分野蔡

章句 注補後漢書三

十月立冬為節者冬終也立冬之

時萬物終成為節名小雪為中者氣數轉寒雨變

成雪故以小雪為節 義宗 宋本御覽 二十八

以迎冬于北郊

北郊六里郊也 盧注 北史四十二

迎冬者禮顛項立

冥之神也於北郊六里木數至用立牲幣各倣其

色樂奏應鍾歌立英其他如立秋禮 蔡章句 御覽 五百

二十 八

命太史釁龜策

大卜官各以牲祠龜策塗以牲血謂之釁 同 宋本御覽

七百二 十六

無有不斂

十月農人事畢五穀既登家家儲蓄乃順時令 崔

實注 白孔六帖三

修鍵門

鍵關牡也所以止扉或謂之剡移 蔡章句 顏氏家訓下

黃朝英緝素雜記三

于天宗

天宗六宗之神 盧注 注補後漢書八

臘先祖五祀

周木德漢火德各以其五行之王日為祖其休廢日為臘也火王午木王卯水王子金王酉而臘各

用其棄日如魏土行土衰於辰故魏臘用辰晉金
行金衰於丑故晉臘用丑五運相承莫不皆然外

傳 細素雜 記五

角力

如漢家乘之引闕蹋鞠之類盧注 注補後 漢書五

飭死事

死逃亡皇疏 黃震日 抄十六

日短至

自斗六度至須女二度謂之星紀之次大雪冬至
居之越之分野蔡章句 注補後 漢書三 冬至之為極有

三意焉晝漏極短去極極遠晷景極長極者至而

還之辭也同 注補後 漢書三 十一月大雪為節者形於

小雪為大雪時雪轉甚故以大雪名節冬至中者

亦有三義一者陰極之至二者陽氣始至三者日

南至義宗 宋本御覽 二十八

芸始生荔挺出

荔似挺蔡章句 顏氏家訓下 荔馬薤同 月令七十 二候集解

以其俱香草故應陽氣而出皇疏 吳仁傑離騷 草木疏四

氛霧冥冥

霧從地汁五經通義 北堂書鈔 百五十一

雉雊

雷在地中雉性精剛故獨知之應而鳴也蔡章句

蔡中毛詩
名物解七

大難

所以逐衰而迎新盧注日行北方之宿北方太

陰恐為所折故命有司大儻所以扶陽抑陰也章

句並注補後漢書五

方相氏之官歲有三時率領羣隸

馮索厲疾之氣于宮室之中亦攘送之義也天以

一氣化萬物及常各行其德除氣留滯則傷後時

謂之不和而疾疫興焉夫儻者貴賤至于邑至皆

得駿疾命國儻者但于國城中行之耳外傳

御覽五百

十三

月窮于紀

紀還復故歷章句

注補後漢書二

星回于天

天官五獸中有大角軒轅麒麟之位蔡章句

初學記二

九十

天官五獸之於五事也左有蒼龍大辰之貌

右有白虎大梁之文前有朱雀鶉火之體後有立

武龜蛇之質同

宋本御覽六

出土牛

是月之會建丑丑為牛寒將極故出其物類形象

以示送達之且以升陽也同

通典七十八

季冬

自須女二度至危十度謂之立枵之次小寒大寒

居之齊之分野

同注補後漢書三

十二月小

寒為節者亦形於大寒故謂之小言時寒氣猶未

是極也大寒為中者上形於小故謂之大

義宗本

御覽二

曾子問

祝聲三

祝之又翻

徐音釋文十二

而祭于禴

本父當成之不能成故已冠而祭之若成之矣

注

而后饗冠者

飲賓也

同兄弟飲冠者身王注

並通典五十六

天子巡守

天下廣大四方隱僻南面之君多行威福恐其不

奉天子之制度故有巡守亦憂民之至也

外傳

集說二

以遷廟主行

唯載新遷一室之主

皇疏冊府元龜五

或曰卿

大夫士有主不答曰按公羊說卿大夫非有土之

君不祿享昭穆故無主大夫束帛依神士結茅為

主五經異義少牢饋食大夫祭禮也束帛依神

特牲饋食士祭禮也結茅為叢駁五經異義並通典四

與禘祭於祖

禘禘謂之殷祭禘大而禘小春秋之經有禘而無禘毀廟無時祭但五年有二殷祭耳神主入廟先為一禘明年春禘而又禘外傳 御覽五百二十八

與其兵

東方用戟南方用矛西方用弩北方用楯中央用

鼓隱義 校宋疏 三十六

稱天以誅之

大臣吉服之南郊告天還素服稱天而諡之五經

通義 通典一 百四

宗子為殤而死庶子弗為後也

殤無為人父之道宗族無子但主其喪不為後也

盧注 通典七 十三

遂輿機而往

疏闕 文輿猶抗也機者以木為之狀如牀無脚及軌

簣也先用一繩直於中央係著兩頭之馮又別取

一繩係一邊材橫鈎中央直繩報還鈎繩往還取

弔兩邊悉然而後以尸置於繩上抗舉以往園中

臨斂時當塋周之上先縮除直繩則兩邊交鈎之

繩悉各離解而尸從機中央零落入於塋周中故

曰輿機而往也

塗邇故也

疏闕

塗路也邇近也若成人墓遠則以棺衣棺于

宮中此下殤葬于園是路去家甚近故先用機舉

注近往園中而後棺斂故曰塗邇故也

疏闕

案檀弓云夏后氏之塋周葬中殤故知土周

是塋周也

周人以夏后氏之塋周葬下殤于園中

疏闕

檀弓云中殤下殤此直云葬下殤土周葬于

園者以經云下殤故指下殤為言檀弓所言據士
及庶人也若諸侯長中殤適者車三乘下殤車一

乘既有遣車即不得塋周與機而葬也諸侯庶長

殤中殤車一乘則宗子亦不用塋周與機而葬其

下殤則與機其大夫之適長殤中殤遣車一乘亦

不與機下殤無遣則與機也然則王之適庶長中

下殤皆有遣車並不與機士及庶人適庶皆無遣

車則中下殤並皆與機故熊氏云若無遣車中從

下殤其長殤既無遣車年又長大不可與下殤同

蓋棺斂於宮中載棺而往之墓從成人也

並枝宋本二十

七

墓遠則其葬也如之何

問下殤葬墓有旒否徐邈答曰旒以題柩耳無不

有旒禮論

御覽五百五十二

疏闕

今謂曾子見時世禮

變皆棺斂下殤於宮中而葬之於墓與成人同隆
今既遠不復用輿機於尸為當用人抗與棺而往
墓為當用車載棺而往墓耶問其葬儀故云如之
何

昔者史佚有子而死下殤也

疏闕

此記失禮所由之人史佚周初良史武王周

公成王時臣也有子下殤而死

墓遠

疏闕

史佚欲不葬於園而載尸往墓及棺而葬之

其墓稍遠猶豫未定

注

成王時賢史也

疏闕

史佚文王武王時臣故國語稱訪於辛尹尚

書稱逸祝冊是也但下殤之喪非成人之要故史

佚猶有不知

何以不棺斂於宮中

疏闕

見史佚欲依下殤禮而不棺斂於宮中而欲

車載往墓猶豫未定故勸之令棺斂於宮中如成

人也

吾敢乎哉

疏闕

言吾雖欲如此猶不敢恐達禮者所譏

注

畏知禮也

疏闕 是畏周公也不欲直指

召公言於周公

疏闕 言猶問也史佚既畏周公故召公為諮問於

周公述其事狀以決之者

豈不可

疏闕 周公聞召公之問故答云豈豈者怪拒之辭

先怪拒之又云不可不可是不許之辭

史佚行之

疏闕 召公述周公曰豈不可之辭以語史佚不達

其指猶言周公豈不可是許之之辭故行棺斂宮

中之禮也

下殤用棺衣棺自史佚始也

疏闕 更據失禮所由也然此云棺衣棺於宮中自

史佚為始明昔非唯於宮中不棺亦不衣也而不

言於宮中者畧從可知也

並校宋本二十七

禮記二

古經解鈎沉十二

禮記三

古經解鈎沉十三

吳郡余蕭客仲林

文王世子

凡學世子

凡諸侯之子入學之法亦以十年而出就外傳學

書計入學之時祭先聖先師釋奠之法如王子之

事崔靈恩 通典五 十三

春夏學干戈秋冬學羽籥

四事之中有文有武故得分之義宗 宋本御 覽十八

則以其喪服之精麤

喪服以麤為精故鄭注雜禮云臣為君三升半微

細焉則屬於麤是知斬為精齊為麤皇疏 校宋疏 二十八

公族其有死罪則磬于甸人

公族諸侯同族也磬麗繫也郊外曰甸去天子城

百里內也不與國人同慮兄弟故繫于甸人盧注

為之變如其倫之喪

變飲食終其月如其等之喪也

同並通典 一百一

遂設三老五更

選三公老者為三老卿大夫之中老者為五更亦

參五之也

盧注

漢初或云三老答天子拜遭王

莽之亂法度殘缺漢中興定儀禮群臣欲令三老

答拜城門校尉董鈞駁曰養三老所以教事父之

道也若答拜是使天子答子拜也詔從鈞儀譙周

論之曰禮尸服上服猶以非親之故答子拜士見

異國君亦答拜是皆不得視猶子也

譙周五經然

否論

並注補後 漢書四

注 州里驢於邑

驢音黃皇侃音

釋文 十二

禮運

與於陪賓

三代名臘夏曰嘉平殷曰清祀周曰大蜡總謂之

臘五經要義

世說注 上之上

我欲觀夏道

疏脫 觀此夏禮堪成與否

注 徵成也

疏脫 徵驗之義故為成

及其死也升屋而號

疏闕 前文云燔黍捭豚謂中古之時次云及其死

也似還論中古之死但中古神農未有宮室上棟下宇及在五帝以來此及其死也而云升屋則非

神農時也故熊氏云及其死也以為五帝時或為三王時皇氏以為及其死也還論中古時

未有宮室

疏闕 既云未有宮室則總是五帝之前

則居營窟

疏闕 營累其土而為窟地高則穴於地地下則窟

於地上謂於地上累土而為窟

則居槽巢

疏脫 謂槽聚其薪以為巢

未有火化

疏闕 則唯為伏犧之前以上文中古神農有火故

也

茹其毛

疏闕 雖食鳥獸之肉若不能飽者則茹食其毛以

助飽也若漢時蘇武以雪雜羊毛而食之是其類

也

並校宋本三十

衣其羽皮

太古之時未有布帛食獸肉而衣其皮先知蔽前

而未知蔽後

五經要義

北堂書鈔百二十八

然後修火之利

疏闕文

謂神農也火利言修者火利先有用之簡少

至神農更修益使多故云修知者以世本云燧人

出火案六藝論云燧人在伏犧之前凡六紀九十

一代廣雅云一紀二十六萬七千年六紀計百六

十萬二千年也

校宋本三十

陰陽之交

大聖之生必資於陰陽陰陽之理即聖人所盡但盡

陰陽之理而玄照之本自見此謂不求於自知而

理盡自然知者

五經鈎沉初學記十七

還相為宮也

十二月三管流轉用事

盧注隋書十九

五管

同冊府元龜

天五百六十八

龜

神龜之象上圓法天下方法地背上有盤法正山

玄文交錯以成列宿五光昭若玄錦文運轉應四

時長尺二寸明吉凶不言而信禮

統初學記三十

分而為天地

天地者元氣之所生萬物之祖也同 經典釋文 二十七

萬物之所自同 宋本御覽一

皆在郊

椒祖外切徐音影宋本集韻七

禮器

天子之席五重

天子祫席五重此文是也禘則宜四重也時祭三

重司几筵職是也受神酢席亦然祭天則蒲越橐

鞞郊特牲云是也自天地以外日月山川五祀則

鬼神之祭單席是也熊疏禮書四十七

天子之冕朱綠藻十有二旒

冕制奈何禮器曰冕冠長六寸廣八寸員前冕緇布在上五采組十二冕夏殷之冕如周制矣其旒色異夏冕黑白赤組旒殷冕黑黃青組旒五經義

御覽六百八十六

夫奧者老婦之祭也

顓頊有子曰黎為祝融火正也祀以為竈神五經

異義宗懔荆楚歲時記

故經禮三百曲禮三千其致一也

疏闕

故經禮三百曲禮三千者既設禮大小隨於

萬體不可不備故周公制禮遂有三千三百之多

也其致一也者致至也一誠也雖三千三百之多

而行之者皆須至誠故云一也若損大益小揜顯之微皆其至誠也

未有入室而不由戶者

疏闕

室猶禮也戶猶誠也入室必由戶行禮必由

誠故云未有入室而不由戶行禮不由誠者言皆由誠也

有所竭情盡慎致其敬而誠若

疏闕

此經覆明上以少小下素之義有所竭情盡

慎致其敬而誠若者謂所以少小下素為貴者當求諸於內有所求竭已情盡其戒慎致其恭敬而行至誠和順

有美而文而誠若

疏闕

此一經明多大高文為貴之義有美而文者

謂有威儀之美而文章顯著言內行誠順則以

少小下素求諸內也外行誠順則以多大高文章

之外也

並校宋疏三十二

周旅酬六尸

毀廟無尸但有主也

王注

校宋疏三十三

必先有事于配林

配林小山林麓配泰山者也謂諸侯不郊天泰山

巡省所考五嶽之宗故有事將祀之先即其漸天

子則否矣泰山廟在博縣

盧注

注補後漢書七

因名山升中于天

封泰山告太平升中和之氣于天也

同注補後漢書五

自周以前封者皆封土為壇至秦皇漢武皆用石

檢崔靈恩通典五十四

郊特牲

存二代之後

二王之後不考功有誅無絕

五經通義注補後漢書二十八

孔子朝服立于阼

大夫朝服以祭故用祭服以依神

庾疏校宋疏三十五

社祭土

今人謂社神為公社位上公非地祇也

五經異義

北堂書鈔八十七

五行之主能吐生百穀者也

王注補

後漢書九

答陰之義也

陰氣北向故君南向以答之

同南齊書九

以達天地之氣也

謂無屋

盧注

家主中霤

諸主祭以土地為本也中霤其神后土即勾龍也

既祀於社又祀中霤

同並注補後漢書九

迎長日之至也

夏正在冬至後

盧注南齊書九

郊之用辛也

辛之為言自新潔也

同南齊書九

王者所以祭天何

王者父事天母事地故以子道也祭日以下與辛

何丁者反覆丁寧也辛者自克辛也

五經通義

文苑

類聚三十八

天子大蜡八

蜡祭用少牢行一獻之禮

崔靈恩通典四十四

饗農

先農立壇於田所祠之其制度如社之壇

五經要

義通典四十六

醴酒澆于清汁獻澆于清酒

五齊三酒皆供祭祀之用五齊尊而三酒卑所以

名齊者酒人和合分劑之名也一曰泛齊二曰醴

齊三曰盎齊一名醴酒四曰醞齊五曰陳齊一名

澄酒三酒者列于堂下臣下相酌酬酢之用一曰

事酒一名醴酒酌飲有事二曰昔酒三曰清酒外

傳御覽八百四十三

內則

繫袞

袞刺也刺袞而為繫囊故云繫袞

熊疏禮書二十

牟

豨土釜也今以木為器象土釜之形

隱義校宋疏三十七

水

共王及后與世子食後所進之六飲水居其上其

次日漿三日醴四曰涼五曰醴六曰醢外傳

御覽
八百

芝栭

芝木芝也盧注校宋疏三十七爾雅翼十芝水芝也同疏

七十芝木也同離騷草無華而實者名栭皆芝

屬王注無華葉而生者曰芝栭庾疏芝木椹

栭軟棗賀疏並校宋疏三十七

若將

注誤將當為牂牂牝羊也校宋注疏本

注

餌筋臄也

臄筋之大者禮記隱影宋本釋隱義釋文十二

玉藻

而朝日

朝日以立春之日盧注南齊書九

皮弁

皮弁冠前後玉飾五經通義御覽六百八十六

玄端以祭

端當為冕玄冕祭服之下也其祭先君亦禫冕矣

孫注虛辯大戴禮注十

史進象笏

笏者臣見於君以書思對命五經要義
北堂書鈔

笏所以記事防忽忘同

天子搢珽

天子笏曰珽珽直無所屈也五經異義
並隋書

經要義 御覽六百九十二

立冠朱組纓

諸侯朝服之立冠士之立端之立冠諸侯之冠弁

此三冠與周天子委兒形制相同張鑑三禮圖
崇

義圖

唯君有黼裘以誓省

諸侯黼裘以誓田雜羔狐為黼文也
五經要義
初學

說二
十六

大裘

大裘不覆反本以質也同
御覽六百九十四

君衣狐白裘

天子狐白諸侯狐黃大夫狐蒼士羔皇
疏
校宋疏
四十

羔裘

凡六冕之裘皆黑羔裘也故司服云祭昊天大裘

而冕以下冕皆不云裘是皆用羔裘也劉氏
校宋
疏
四

十

大夫以魚須文竹

以魚須及文竹為笏盧注
校宋疏
四十
文眉貧切
劉

音影宋本 集韻一 用文竹及魚班也崔疏 影宋本釋文十二

及魚須同 注疏本 及魚頰同 錢希白南 以魚同 南

須飾文竹之邊隱義 影宋本釋文十二 以魚頰同 南

辛

其中博三寸

博二寸禮圖 隋書

鞞

舜之所制裳前之蔽也五經要義 北堂書鈔

肩革帶

有章印則於革帶佩之阮圖 通鑑音注

於大夫所有公諱無私諱

但為公家諱不得為私家諱也盧注 通典一 謂

士與大夫言有音字同已祖禰名字皆不得諱辟

敬大夫故不重敬庚氏 校宋疏

廟中不諱

不諱新君厭於祖禰也盧注

教學臨文不諱

教詩書典籍教訓也臨文謂禮文也詩書執禮皆

雅言故不諱禮執文行事故言文也同 並通典

有衝牙

衝居中央牙是兩邊之璜皇疏 禮書

立容德

德音置徐音釋文十二

蓋如有所置物於前也同

宋影

本集 韵七

明堂位

朝諸侯於明堂之位

明堂即太廟也天子太廟上可以望氣故謂之靈

臺中可以序昭穆故謂之太廟圓之以水似璧故

謂之辟廡古法皆同一處近世殊異分為三耳盧

注 詩疏十 六之五

明堂古者天子布政之宮在國南十

里之內七里之外黃帝享百神於明庭是也唐虞

為五府夏位大廟為世室殷人位路寢為重屋周

人位五府為明堂夏后氏一堂殷人為五室南面

三階五室者象地載五行也五行生於四明故每

室四達一室八窗周人有圓屋九月大享五帝於

明堂心為天子明堂或以明獨以一室外傳

御覽 五百

三十 三

脯鬼侯

鄴西有九侯城蓋鬼侯國是司馬彪注

寰宇記 五十六

九與鬼聲相近庾氏 校宋疏 四十一

朱干玉戚冕而舞大武

王者樂有先後各尚其德也以文得之衣繡衣持

羽毛而舞五經通義 北堂書鈔 一百七

以武得之先武

樂持朱干玉戚而舞同 藝文類聚 四十一

朱干玉戚所

以增威武也戚斧于楯也玉取其德干取其仁明
當尚德行仁以斷斬也同
通典百四十五

犧象

犧尊飾以牛象尊飾以象於尊腹之上畫為牛象

之形阮圖

禮書九十五

叔之離磬

無句叔之別名皇疏

禮書百二十

喪服小記

斬衰

凡言斬衰者以六寸之布廣四寸為衰帖於心前
剪而不緝也外傳

齊衰

齊之言齊也同

並御覽五百四十七

男子免而婦人髻

男子婦人皆吉屨無約其服皆白布深衣鄭玄喪

服變除注

校宋疏四十二

祖父卒

父死未殯而祖父死服祖以周既殯而祖父死三
年此為嫡子為父後者也父未殯服祖以周者父
屍尚在人子之義未可以代重也賀循喪服要記

通典九

十七

庶子不為長子斬不繼祖與禰故也

此但別庶子而下言不繼祖者謂庶子身不繼禰故其長子為不繼祖合而言之也譙周五經然否

論 劉智喪服釋疑

庶子父雖沒猶不為長子

三年以己不繼祖也賀循喪服要記 並通典 八十八言

不繼祖與禰欲明死者之父不繼祖與禰非據死

者之身庚氏 校宋疏 四十二

妾從女君而出則不為女君之子服

謂俱有過而出女君為其子服嫌妾當從服故言

不也盧注 非屬從故不服 王注 並通典 八十七

再期之喪

三年周喪歲數沒閏射慈喪服變除圖

九月七月之喪

九月以下數閏同 並通典 一百

三年而后葬者必再祭

謂逢變三年後乃葬者虞祔後必行小祥大祥祭

也盧注

不同時而除喪

不同者異月也謂葬後一月練後一月大祥也除

重服宜有漸間一月若異時矣故言不同時者但

不同月耳王注 並通典 一百三

生不及祖父母諸父昆弟而父稅喪已則否

謂父客他所子生服竟乃歸父追服子生所不見

恩淺不追服也盧注

謂父與祖離隔子生之時

祖父母已死故曰生不及祖父母若至長大父稅

服已則不服也諸父伯叔也昆弟諸父之昆弟也

王注 並通典 九十八

降而在總小功者則稅之

凡屈不得服者皆有心喪之禮小功以下不稅服

乃無心喪耳劉智喪服釋疑

通典八十一

妾為君之長子與女君同

與女君喪長子俱三年盧注

通典八十九

夫為人後者其妻為舅姑大功

從夫而服不論識前舅姑與否熊疏

疏三十三

男子冠而不為殤婦人笄而不為殤

女年十五笄

盧注 通典九十一

男子幼娶必冠女子

幼嫁必笄禮之則從成人不為殤

譙周喪服圖

御覽

五百四十

唯主喪者不除

或問蕭太傅久而不葬唯主喪者不除今則或十

年葬主喪者除不答曰所謂主喪者獨謂子耳雖

過期不葬子義不可以除石渠禮論 通典一百三

下子孫皆不除也以主喪為正耳餘親者以麻各

終其月數除矣盧注 校宋疏 四十三

其餘以麻終月數者除喪則已

蕭太傅云以麻終月數者以其未葬除無文節故
不變其服爲稍輕也已除喪服未葬者皆至葬反
服庶人爲國君亦如之宣帝制曰會葬服喪衣是
也石渠禮議 通典一 百三

諸侯弔必皮弁錫衰
夫王弔三公及三孤弁經錫衰弔六卿弁經錫衰
弔大夫弁經疑衰弔士弁經總衰弔畿內諸侯弁

經總衰

謝茲喪服圖

御覽五百 六十一

大傳

王者禘其祖之所自出以其祖配之

夏正郊天者王者各祭所出帝於南郊卽大傳所

謂王者禘其祖之所自出以其祖配之是也義宗

舊唐書

二十一

殊徽號

徽章也號所以書之於綏若夏則書其號爲夏也

盧注

徽謂旌旗旂也

王注

並通典 五十五

別子爲祖繼別爲宗

天子之子稱王子王子封諸侯若魯衛是也諸侯
之子稱公子公子還自仕食采於其國爲卿大夫
若魯公子季友者是也則子孫自立此公子之廟
謂之別子爲祖則嫡嫡相承作大宗百代不絕薛

繼禰者爲小宗

大宗之庶子則皆爲小宗小宗有四五代而遷已身庶也宗禰宗已父庶也宗祖宗已祖庶也宗曾祖宗已曾祖庶也宗高祖宗已高祖庶也則遷而唯宗大宗耳同

有小宗而無大宗者

謂君無嫡弟以庶弟爲小宗王注謂君之諸弟

同庶者君命庶長爲衆庶之宗則名小宗則服大

功九月者是也范宣禮論難母妻則無服女公

子服宗亦與男同謝徽喪服要記注

有大宗而無小宗者

謂大宗一子無小宗王注謂君有同母弟命以

爲宗則羣庶昆弟宗之則名大宗服齊衰九月者

是也禮論難母弟雖貴諸弟亦不敢服既爲宗

主則齊衰九月其母則小君也其妻齊衰三月如

大宗也以母弟之貴故也謝徽喪服要記注

有無宗

謂君一身也王注謂公子唯已而已則上不敢

宗君下無昆弟宗已者是也禮論難

亦莫之宗者

謂君有一弟爲宗無宗之者也王注

爲其士大夫之庶者宗其士大夫之適者公子之宗

道也

其士大夫之嫡者此為諸侯別子之後也或母弟
之子孫或庶弟之子孫位為大夫者各祖別子為
始祖各宗其嫡為大宗嫌庶子小宗之後猶不得
為嫡故通稱嫡以明後代皆應同正也曹述初集

解並通典
七十三

少儀

注不斥人

不斥主人南公疏三十五

不娶也

娶扇也盧注釋文十一二

雖熱不敢搖扇也同

則擁矢

尊者委四矢於地一一取以投卑者不敢委於地

悉執之也隱義

加六禱

依廣雅夫禱木劍衣謂以木為劍衣者若今刀槩

熊疏並校宋疏
四十五

兔為宛脾

宛於月翻鄭音宋本羣經音辨三

學記

足以諛聞

諛所六切徐音影宋本集韵九

其必由學乎

學者覺也人生也皆稟五常之正性故聖人脩道以教之使其發學不失其性也外傳 御覽五百三十三

家有塾

三王教化之宮總名爲學夏爲學校校之言教也

殷爲庠周爲序周家人兼用之故鄉爲庠里爲序

家爲塾五經通義 御覽五百三十五

大學始教

天子諸侯皆有大學小學大學在西有虞氏之學

曰庠亦謂之米廩夏曰序殷曰瞽宗周曰辟雍外

傳 御覽五百三十三

強而弗抑

強其良翻沈重音 釋文 十三

注師尚父西面

王在賓位師尚父主位故西面王庭之位若尋常

師徒之教則師東面弟子西面與此異也皇疏 宋校

疏 四十五

樂記

物使之然也

物事也謂哀樂喜怒和敬之事感人而動見於聲

王注 史記注 二十四

噍以殺

噍音樵徐音影宋本
集韻三

宮為君

居中總四方王注

商為臣

秋義斷同

角為民

春物並生各以區別民之象也同

徵為事

夏物盛故事多同
並史記注
二十四

羽為物

冬物聚故為物同
史記索
隱八

清廟之瑟

於清廟中所鼓之瑟王注
史記注
二十四

注畫疏之使聲遲也

瑟兩頭有孔畫疏之疏通也使兩頭孔相連而通

孔小則聲急孔大則聲遲故云使聲遲也熊疏

而俎腥魚

其牛羊之俎至薦熟之時皆烹之而熟薦腥魚則

始末不烹故云而俎腥魚也同
並校宋疏
四十七

有遺音者矣

未盡音之極王注

物至知知然後好惡形焉

事至以智知之之然後情之好惡見同

好惡無節於內知誘於外不能反躬天理滅矣

內無定節智為物所誘於外情從之動而失其天

性同

人為之節

以人為之節言得其中也同

並史記注

人為猶

為人也言為人作法節也

庚疏 校宋疏 四十七

則流

流遁不能自還王注

則離

離析而不親同

並史記注 二十四

大樂與天地同和

樂貴和而上質五經通義

北堂書鈔 一百五

故事與時並

有其時然後得立其事王注

名與功偕

有功然後得受其名同

論倫無患

言能合道論中倫理而無患也同

則此所與民同也

自天子至民人皆貴禮之和樂之和以事鬼神先

祖也同

並史記注 二十四

功成作樂

所以禁奢侈滌邪志通中和也樂者所以象德

表功因事之宜五經通義 初學記 十五

不相沿樂

五帝三皇樂所以不同何樂以象德有優劣故不

同同 北堂書鈔 一百五

居鬼

品處人鬼之志孫注 事 王 七

天地官矣

各得其位也王注

樂著大始

著明也明大始謂法天也同

而禮居成物

成物謂地也居亦謂法也同 並史記注 二十四

禮記三

古經解鈞沉十三

禮記四

古經解鈞沉十四

吳郡 余蕭客 仲林

樂記

以歌南風

南風育養民之詩也 王注

其舞行綴遠

遠以象民行之勞 同

其舞行綴短

近以象民行之逸 同 並史記注 二十四

大章

按五行鈞命決云伏羲樂為立基神農樂為下謀

祝融樂為祝續熊疏

校宋疏 四十八

章明也民樂堯德

大明故名樂曰大章皇疏

通鑑音注 四十七

咸池備矣

黃帝樂所以為咸池者何咸皆也施也黃帝時道

皆施於民五經通義

初學記 十五

包容浸潤行化皆

然故曰備矣王注

史記注 二十四

夏

受命而王者六樂焉以大一樂天以咸池樂地以

肆夏樂人以大夏樂四時以大濩樂五行神明以

大武樂六律各象其性分而為之制以樂其先祖

五經通義

藝文類聚 四十一

以法治也

作樂所以法其治行也王注

善則行象德矣

君行善即臣下之行皆象君之德

並史記注 二十四

粗厲猛起奮末廣賁之音作

粗厲亢厲猛起發揚奮末浸疾廣賁廣大之也王注

注

勁經正

經法也孫注

肉好

言音之洪美王注

並史記注 二十四

言音之洪潤

同史記

滌濫之音作

滌放盪濫僭差也同

以繩德厚

繩法也法其德厚薄也同

律小大之稱

作樂器大小稱十二律孫注

廣則容姦

其音廣大則容姦偽王注

狹則思欲

其狹者使人思利欲也同

並史記注
二十四

從以簫管

簫編竹為之長尺有五寸五經通義

初學記
十六

奮至德之光

天地之道也孫注

動四時之和

四時之化也同

以著萬物之理

著猶誠也同 並史記
索隱八

清明象天廣大象地終始象四時周還象風雨

清明廣大終始周旋皆樂之節奏容儀發動也王

注 史記注
二十四

五色成文而不亂

五色者五行之音謂宮商角徵羽之聲和合成文不亂也而云五色因五行之色別廣以明義也崔

氏校宋疏四十八

八風從律而不姦

八風者八卦之風八風以時至則陰陽變化之道

成萬物各以時育生之五經通義後漢書注六十一

百度得數而有常

至樂之極能使然耳王注

三步以見方

舞武樂三步為一節者以見伐道也同

奮疾而不拔

舞雖奮疾而不失節若樹木得疾風而不拔同

獨樂其志不厭其道

樂能使仁人獨樂其志不厭倦其道也同並史記注二十一

四樂音嶽庚音釋文十三

樂樂其所自生

作樂者緣民所樂於己之德若舜之民樂其紹堯

也周之民樂其伐紂而作韶武也孫注

而禮反其所自始

制禮者本已所由得民心殷尚質周尚文是也同

並史記注二十一

不殪

殪音溢

范音

釋文十三

則樂之道歸焉耳

樂和陰陽故歸此也

孫注

樂師辨乎聲詩

但能別聲詩不知其義故北面而弦

王注

治亂以相

整其亂行節之以相

孫注

並史記注二十四

相輔相也

王注釋文十三

訊疾以雅

赴敵迅疾趨之以雅

孫注

姦聲以濫

姦聲淫使人不能自止

王注

及優侏儒

俳優短人也

同

燕女

燕歡悅

同

趨數

音促速而數變也

孫注

並史記注二十四

控

乾主立冬陰陽終始故聖人象天以制祝形法使

死者不恨生者不怨

樂記圖

御覽五百八十二

鏗以立號

鐘聲高故以立號王注

石聲磬磬

磬聲果勁同並史記注

鐘聲為兌石聲為乾崔

氏

絲聲哀

絲聲為離同並校宋疏

竹聲濫

濫會諸音王注史記注

竹聲為震崔氏

鼓鞀之聲謹

鼓鞀為坎同並校宋疏

夫武之備戒之已久

班固作漢書高帝四年作武德之樂又云高帝廟

中奏武德文始註云舜之韶舞名秦始皇二十六

年改名五行舞註云五行本周舞高帝六年改名

文始五行之舞案此知有改樂之法也任頊禮論

條牒禮書二

發揚蹈厲之已蚤

厲疾也備戒已久至其發作又疾也王注

及時事也

欲令之事各及時同

致右憲左

右膝至地左膝去地也同

聲淫及商

聲深淫貪商同

非武音也

言武王不獲已為天下除殘非貪商同

則既聞命矣

聞命謂言是注

夫樂者象成者也

象成功而為樂王注

總干而山立

總持干盾山立不動同

大公之志也

志在鷹揚同

武亂皆坐

武亂武之治也皆坐以象安民無事也同

而南

誅紂已而南同

而南國是疆

有南國以為疆界同

而分周公左召公右

分陝東西而治同

復綴以崇

以象尊崇天子同

並史記注
二十四

以象尊崇天地同

初學記
十五

天子夾振之而駟伐

振威武也四伐者伐四方與紂同惡者一擊一刺

為一伐也同

分夾而進事蚤濟也

分部而並進者欲事早成同

建橐

所以能橐弓矢而不用者將率之士力也故建以

為諸侯謂之建橐也同

而郊射

郊有學宮可以習禮也同

並史記注
二十四

左射狸首

狸之取物則伏下其頭然後必得言射亦必中如

狸之取物矣

舊解
校宋疏
四十九

則易直子諒之心

易平易直正直子諒愛信也王注

故德輝

德輝明惠也孫注

理發諸外

理言行也同

故禮主其減

謙

謙自謙損也王注

樂主其盈

盈充氣志也同

禮減而進

禮自減損所以修德進業同

樂盈而反

樂充氣志而反本也同
並史記注

反謂曲終還

更始也孫注
史記索隱八

故禮有報

報謂禮尚往來以勸進之同
困學紀聞五 以進為報

王注
史記注
二十四

雜記上

寡君不祿

聞人通漢問云記曰君赴於化國之君曰不祿夫

人曰寡小君不祿大夫士或言卒死皆不能明戴

聖對曰君死未葬曰不祿既葬曰薨又問尸服卒

者之上服士曰不祿言卒何也聖又曰夫尸者所

以象神也其言卒而不言不祿者通貴賤尸之義

也通漢對曰尸象神也故服其服士曰不祿諱辭

也孝子諱死曰卒石渠禮議
通典八
十三

布衰

以三升半布為衰長六寸廣四寸綴於衣前當胸

上後又有負版長一尺六寸廣四寸皇疏 校宋疏
不反服

所適尊卑同反服舊君王注 通典
九十

雜記下

祥因其故服

玄衣黃裳戴德喪服變除 鄭玄注
十二

王父母兄弟世父叔父姑姊妹子與父同諱

王父母之兄弟伯父叔父姑姊妹皆父之所諱也

王注

與從祖昆弟同名則諱

同名同從祖昆弟所諱之名也從祖昆弟之父小

功之親也於禮不諱妻名重則諱之同 通典
一百四

已雖小功既卒哭可以冠

已大功卒哭可以冠孫注 通典
五十六

正月日至可以有事于上帝

正者冬至之日祭昊天上帝于圓丘諸侯不祭天

外傳 御覽 五百
一十七

喪大記

復

人之精氣曰魂形體謂之魄合陰陽二氣而生也
形勞則神逝死則難復生也孝子之心不能忍也
故升屋而招其魂神也神智無涯也鬼者復于上

也氣絕而收其神使反復於體也外傳 御覽五百四十九

皆升自東榮

榮音營鄭衆 宋本羣經 劉音 影宋本釋 音辨三 文十三

始卒

始弔朝立端之服也皮弁經素弁而加環經也始死而往朝服者主人未變賓未可以變也賀循喪

服要記 御覽五百六十一

祭法

禘黃帝

禘祭名禘者帝也事尊明禘故曰禘盧注 舊唐書 二十一

禘者諦也同 冊府元龜 五百九十一

燔柴於泰壇

凡祭天神各有二玉一以禮神一則燔之禮神者

訖事却收祀神者與牲俱燎義宗 舊唐書 百六十四

埋少牢於泰昭祭時也

王莽時劉歆孔昭以為易震巽等六子之卦為六

宗漢武即位依虞書禮于六宗禮用大社至魏明

帝時詔令王肅議六宗取家語宰我問六宗孔子

所宗者六埋少牢於大昭祭時相近於坎壇祭寒

暑王宮祭日夜明祭月幽榮祭星雩榮祭水旱禮

論 周禮 疏 十八 尚書禮于六宗禮有三義禮者煙也

潔也精也禮者燔柴升煙于天以氣聞達潔取淨

潔以表無穢之理精者取祭者精懃之意六宗之神先儒所釋義各不同義雖不同亦各有通孔光劉歆謂六宗者乾坤之六子取水火雷風川澤能生萬物故禋祀以報謂之六宗馬昭難云凡八卦者所以生育萬物若祭卦便因祭八卦豈但祭六明非六卦也意謂劉孔之意所以但六者以子不能成父之業故生物之功由於六子合據成功而報故舍乾坤而不祭也鄭云宗者星辰司中司命風師雨師此謂六宗也王肅難云星則五緯之星合爲一位辰則十二月之會次又合爲一位名寔不相副也司中司命文昌第五第四星而別

爲兩位文昌之星獨分爲二五緯之星所主各異合而爲一義而不安尋鄭本意以五星十二二次各共成功故各合爲一司中司命所司有一不共成功故分爲二王肅六宗亦以四時共成歲功得合爲之一宗鄭以十二次五星各共成歲則何以不得各合爲一王此難無通義也義宗

五

山堂考索
前集三十

祭寒暑也

祭六宗之禮寒暑有往來之期可退則祭禳却之命退應至而不至則祭求之命至故春則送寒而迎暑秋則送暑而迎寒

義宗

朱本御覽十八

祭日也

王者所以因郊祭日月星辰風伯雨師山川何以
為皆有功于民故祭之也皆天地之則神從官也
祭緣天地之意亦欲及之故歲一祭之禮日出于南
門外禮月四瀆于北門外禮山川其陵于西門外
禮風伯雨師于東門外禮各即其位也以示明之
其祭之奈何乎曰祭日者懸祭月者毀祭風者明
祭雨者布祭山川者沉各象其貌也五經通義

五百二十九

遠廟為祧

將祧而去之故曰祧

五經異義 御覽五百二十九

有二祧

謂文武盧植說文

校宋疏 十七

祧者五世六世之祖

王注 宋書五十五

去祧為壇去壇為墀

皆藏于祖廟

五經異義 御覽五百二十九

享嘗乃止

諸侯立五廟又兩廟降於天子不月祭也王肅

大夫立三廟

天子之大夫盧注

曰王考廟

大夫無祖考廟唯別子為宗者有祖考廟然有祖

考廟者無皇考廟也王肅

官師

中下士也同並通典四十八

大社

天子大社王社諸侯國社侯社制度奈何曰社皆有垣無屋樹其中以木有木者土主生萬物萬物莫善於木故樹木也五經通義魏書五十五北史四十二五

經通議册府元龜五百八十有木者主土生萬物五經通

義通志百社者五土之神也稷者百穀之神也

天子為天下之人立社為太社壇方五丈諸侯為境內之民立社曰國社地之勢有禮生物各隨所

宜九州之人各居其土食有利者各報祭之籍田之後則告五穀五穀既登又報功也國以民為大人以食為大故建國君民先命立社也地廣穀多不可徧祭故於國城之內立壇祭之貌之也日用甲尊之也惟天子祭天地諸侯社稷而已外傳

王社

藉田中為千畝報功也五經通義並御覽五百三十二

置社

州長職曰以歲時祭祀州社是二千五百家為社

也駁五經異義校宋疏五十五今之里社是也王注宋書

七十

中雷

七祀中之五門戶竈行中雷卽勾芒等五官之神
配食者勾芒食於水祝融食於火該食於金修及
立冥食於水勾龍食於土馬融注 通典五十一

泰厲

如周杜伯鬼有所歸乃不為厲王注 宋書十七 如周

社同 傳咸表 晉書十九

故祀以為稷

稷壇在社西俱北鄉並列同營共門任預禮論條

牒 孝經 疏二

祭義

天子為籍千畝

天子籍田千畝孟冬啟蟄既郊之後率公卿大夫

而親耕焉所以先百姓而致孝敬五經通義 菑文類聚

三十 籍蹈也言親自蹈履于田而耕之五經要

義 後漢書 注二 籍者借也天子耕千畝但三推發耒

三岱而止借民力治之所耕之谷藏于神倉以供
事天地宗廟神祇人鬼之用也天子以身先天下
以建寅之日而郊郊而後耕郊用辛日而耕用亥

日享先農而後籍田外傳 御覽五百三十七

祀乎明堂

祭用純漆俎瓦樽文於郊質於廟止一獻周捨禮

疑義 北史 六十

右社稷而左宗廟

文家右社稷左宗廟何文家握地而王地道長久

得事宗廟以有社稷故右之也質家左社稷右宗

廟社皆有壇者飾也五經通義 御覽五百三十二

祭統

出田邑

月令所記非一王之制凡稱古者無遠近之限未

知夏封諸侯何代之典秋祭田邑夏乎殷乎而王

據月令以非祭統鄭宗祭統而疑月令無乃俱未

通哉莫若通以三代說兩氏而不俱一也東晉 五

經通論 通典七 十一

孔子閒居

天降時雨

雨者輔時生養均遍故謂之雨禮統 宋本御覽十

山川出雲

雲者運氣布恩普也同 藝文類聚一

坊記

故堂上觀乎室

祭祀之時在堂上者觀望在室之人以取法沈重

義疏 校宋疏 五十九

不下漁色

疏闕

漁色謂漁人取魚中網者皆取之譬如取美
色中意者皆取之若漁人求魚故云漁色諸侯當
外取不得下向國中取卿大夫士之女
婦人疾問之不問其疾

疏闕

謂不問其疾所委曲若問其委曲嫌似媚故
不丁寧但問增損而已

恐事之違也

疏闕

謂恐此女人於昏事乖違

並校宋五十九

中庸

鮮能知味也

張華辨酢師曠知薪符朗為青州刺史善能知味

食雞知棲半露食鷺知其黑白

失名異義

校宋疏六十

追王大王王季

太王王季之父也美大故號之王季文王之父也

太王實始翦商王季綏和文王懷保王業所興故

追王也三妣亦同尊其號

盧注

通典七十二

所以序昭穆也

祭有昭穆所以別父子遠近長幼親疎之序而無

亂也

禮統山堂考索前集二十九

或生而知之

生而知之者上也問曰孰生而知之乎答曰聖人

二儀既判懸衆列暉八風有序四氣錯御覽日月

而達陰陽之數消搖八節俯仰立黃彌綸天地之體窮竟有生之機瞻天爲師用醒己心故曰生知不亦審乎五經鈎沉初學記十七

斯昭昭之多

疏闕昭昭狹小之貌校宋六十

一卷石之多

卷音權李軌音釋文十四苦遠切范宣音影宋本集韻五

貨財殖焉

注誤皆合少成多自小致大校宋注疏本注六十

純亦不已

疏誤此一節明至誠不已則能從微至著從小至

大

禮儀三百

疏闕周禮有三百六十官

威儀三千

疏闕卽儀禮行事之威儀

故曰苟不至德至道不凝焉

疏闕古語先有其文今夫子旣言三百三千待其

賢人始行故引古語證之苟誠也不非也苟誠非

至德之人則聖人至極之道不可成也俗本不作

非也並校宋六十

故君子尊德性

疏闕 此一經明君子欲行聖人之道當須勤學前

文 經明聖人性之至誠此經明賢人學而至誠也

尊敬此聖人道德之性自然至誠也 校宋六十一

表記

先王諡以尊名

有德則諡善無德則諡惡故雖君臣可同 五經通

義 百書二十

諡者死後之稱累生時之行而諡之生

有善行死有善諡所以勸善戒惡也諡之言列其

所行身雖死名常存故謂諡也 同 菴文類聚四十

緇衣

公孫尼子所作 劉瓛 釋文十四

問喪

當室則免而杖矣

童子當室謂年十五以上若世子生則杖故曾子

問云子衰杖成子禮是也 戴德 校宋疏五十二

服問

如外宗之為君也

外宗外女之嫁於卿大夫者也為君服周 王注 通典

八十

問傳

期而小祥

小祥中衣黃為裏練為領袖緣練者紅之多黃者

也葛洪喪服變除

祥者吉也故衰裳無負版及

心前衰崔凱

要經不除

去首經同

又期而大祥

二十五日大祥祭主人夕為期朝服縞冠訖祭而

受以布深衣十五升外無哭者謂哀至入即位而

哭也杜預喪服要集並通典八十七

有事其縷無事其布曰總

凡言有事其縷者先加灰錫治其麻縷為布則不

治外傳御覽五百四十七

投壺

矢以柘若棘毋去其皮

矢大七分或言去其皮節舊說校宋注疏本或

以棘取無節同注疏本注此亦正篇之後

記者之言也校宋六十五

儒行

疏誤字 儒者濡也以先王之道能濡其身校宋六十六

儒有席上之珍以待聘

注誤字 席猶鋪陳也鋪陳往古堯舜之善道以待見

問也大問曰聘校宋注疏本注六十六

大學

明堂靈臺辟雍大學同實異名

盧注 牛弘議 隋書四十九

通志百六十

學制有二一云制與明堂同體五室四

堂在一基之上四方堂則以其方名學中央堂謂

之大學二云凡三學之法有四郊及國中在東郊

曰東學並方名之在國中謂之大學

崔靈恩 通典五十三

三

聽訟吾猶人也必也使無訟乎無情者不得盡其辭

大畏民志

疏誤字

聽訟吾猶人也必也使無訟乎者是夫子之

辭無情者不得盡其辭大畏民志是記者釋夫子

無訟之事然能使無訟則是異於人也而云吾猶

人者謂聽之時備兩造吾聽與人無殊故云吾猶

人也但用意精誠求其情偽所以使無訟也

此謂知本

疏誤字

意為行本既精誠其意是曉知其本

並校宋六十七

異字

人之其所親愛而譬焉之其所賤惡而譬焉之其

所畏敬而譬焉之其所哀矜而譬焉之其所敖惰而

譬焉

校宋注疏本六十七

注時謂觀射父昭奚恤也

疏闕

知有觀射父昭奚恤者案戰國義云楚王築

壇昭奚恤等立於壇上楚王指之謂秦使曰此寡

人之寶故知有昭奚恤等也謂賢為寶者案史記

云引之者證為君長能保愛善人為寶也

若有一个臣斷斷兮

疏闕

此秦穆公誓辭云羣臣若有一耿介之臣斷

斷然誠實專一謹愨兮是語辭古文尚書為猗言

有一介之臣其心斷斷猗猗然專一

孟獻子曰

疏闕

此一經明治國家不可務於積財若務於積

財即是小人之行非君上之道

不畜聚斂之臣

疏闕

言卿大夫之家不畜聚斂之臣使賦稅什一

之外徵求采邑之物也故論語云百乘之家是也

寧有盜臣

疏誤

以盜臣但害財聚斂之臣則害義也

並校宋六十七

冠義

冠者禮之始也

冠嘉禮也冠者首服既加而後人道備故君子重

之以為禮之始矣

五經要義

政和五禮新儀十一

立端

疏誤

立端上士則立裳

校宋六十八

昏義

和於室人

注誤

室人謂女媖女叔

校宋注疏本六十八

鄉飲酒義

聖也

疏誤

聖之言生也

以生物言之則謂之聖

校宋六十

八

射義

故天子之大射

疏誤

畿外諸侯以下賓射其侯無文約大射諸侯

既同天子張三侯則賓射亦同天子用五正三正

二正之侯其鄉大夫射亦用二正二正之侯

校宋六十

九

喪服四制

三月而沐

小祥祭則櫛稍自飾

崔凱 通典八十七

禮記四

古經解鈞沉十四

