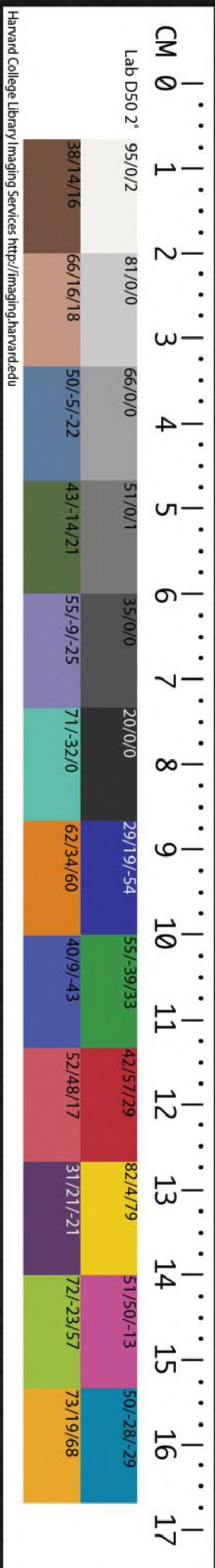


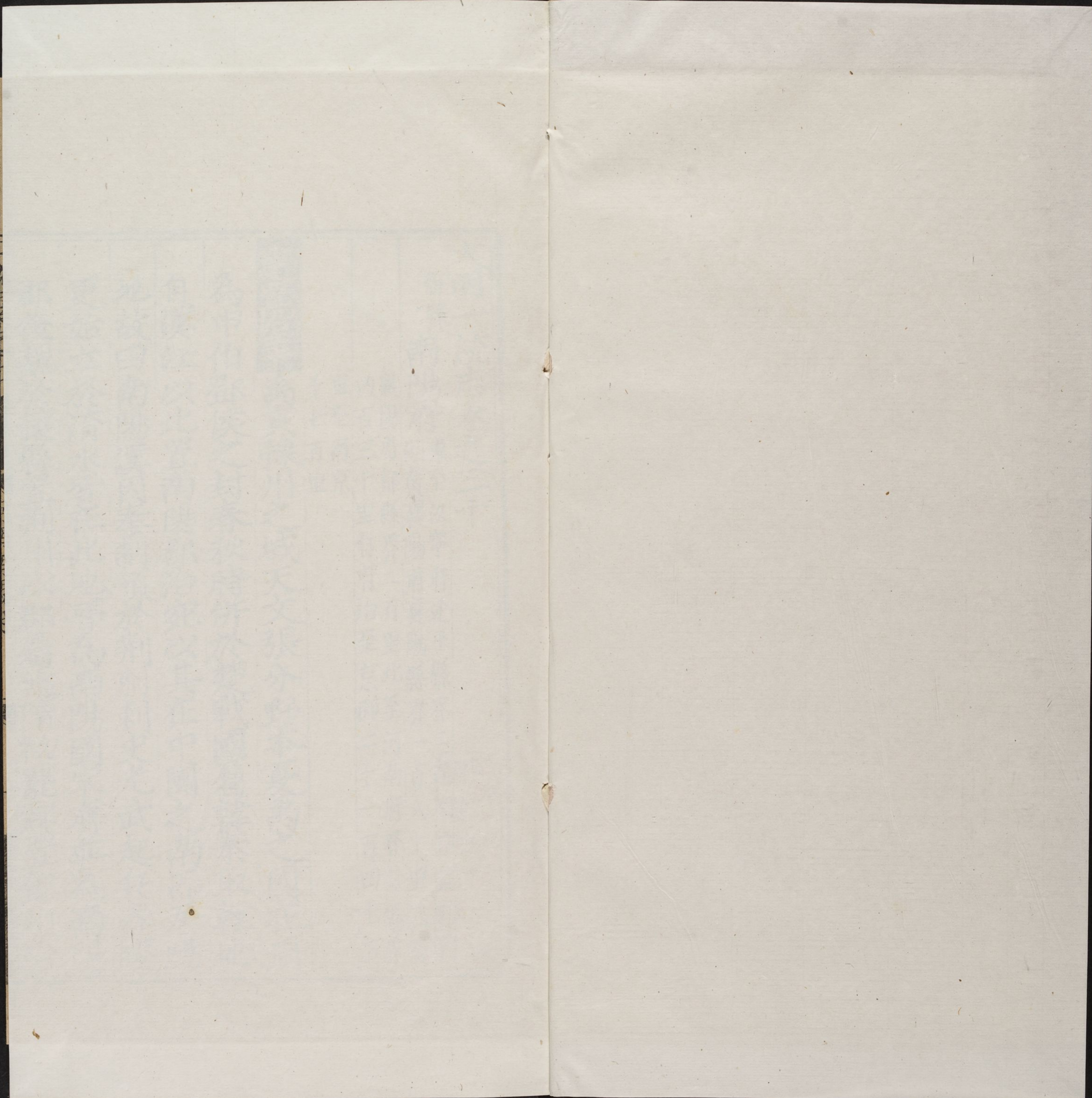
CHINESE - JAPANESE LIBRARY
HARVARD - YENCHING INSTITUTE
AT HARVARD UNIVERSITY

JAN 20 1940

3027/4478B

21





大明一統志卷之三十

御寶

南陽府

東至汝寧府遂平縣界二
湖廣襄陽府襄陽縣界一百八十里西至

襄陽府鄖縣界二
四百三十里自府治至京師二千一百四十五
里至南京
千七百里

襄陽府鄖縣界二
四百三十里自府治至京師二千一百四十五
里至南京
千七百里

建置沿革

禹貢豫州之域天文張分野本夏禹之國在周

為申伯鄧侯之封春秋時併於楚戰國屬韓秦取韓地

自漢江以北置南陽郡治宛以其在中國之南而居陽

地故曰南陽漢因秦制領於荆刺刺史光武起兵春陵

更始立於涇水皆在此地晉為南陽國宋齊並為南陽

郡後魏於穰縣置荊州以郡屬焉隋初罷郡置鄧州治

哈佛大學哈佛藏書

圖書館

穰改宛為南陽縣唐初於南陽縣置宛州尋罷五代至宋因之金置申州元陞為南陽府

本朝因之領州三縣十

南陽縣 附郭本周中伯國戰國為韓宛邑秦為宛縣南陽郡治此漢因之後魏改上陌縣後周改上宛縣隋初改南陽縣屬鄧州唐初於縣置宛州尋罷州仍為申州治所元改州為南陽府仍置宛州尋罷州仍置縣屬焉本朝因之編戶九里鎮平縣在府城西七眾縣屬南陽郡晉改安昌縣屬義陽郡南北朝廢為穰縣屬南陽郡初置陽管鎮後始置鎮平縣屬申州元屬南陽郡尋復置編戶四里唐縣在府城東南一百二十郡後魏置東荆州西魏改淮州隋初改顯州後改淮安郡唐初復為顯州尋廢州以縣屬泌州又改泌州為唐州治北陽縣天寶初改淮安郡乾元初復為唐州五代梁改泌州徙治泌陽後唐復為唐州晉又改泌州漢又

復舊宋屬京西南路元屬南陽泌陽縣在府城東二百

陰縣屬南陽郡東魏改臨舞縣及置期城郡隋廢郡以縣屬顯州唐始改泌陽縣乾元初屬唐州五代梁初嘗以泌州徙治此宋金皆屬唐州元初屬唐州在府城西南

因之後省本朝復置編戶五里鄧州在府城西南本春秋時鄧侯國秦為穰邑漢為穰縣屬南陽郡後魏為南陽郡治又於此置荊州隋初罷郡改荊州為鄧州大業初復改南陽郡唐為鄧州天寶初改南陽郡乾元初復為鄧州五代梁置宣化軍節度唐改威勝軍周改武勝軍宋復為鄧州屬襄陽府金屬開封府元屬

南陽府本朝以穰縣省入編戶七里領縣二內鄉縣在州西北一百二十里本楚之白羽地春秋時改曰析秦置中鄉縣屬南陽郡漢為析縣屬弘農郡晉屬

順陽郡後魏以縣置浙陽郡西魏改內鄉縣後魏廢隋復置屬浙州唐貞觀中州罷以縣屬鄧州宋析置順陽縣元以順陽省入仍屬鄧州新野縣在州東南七十里本朝因之編戶二十二里漢舊縣屬南陽郡

晉為義陽郡治後改義陽為新野郡治棘陽縣西魏改郡曰黃崗及改棘陽為百寧縣後周以南棘陽縣省入

隋初為新野縣屬鄧州唐省入穰縣五代宋金俱為裕

州在府城東北一百二十里本春秋時楚之方城漢為

澧州貞觀中改魯州尋罷州以縣屬濟州唐初於此置北

置裕州治方城元屬南陽府本縣以舞陽縣北一百

四十里本漢舊縣屬南陽郡以在舞水之陽故名東漢

屬潁川郡魏置舞陽郡後仍為縣晉屬襄城郡後改北

舞縣隋屬潁川郡唐貞觀中屬許州尋廢開元中復置

仍曰武陽五代宋金並仍舊元初省入葉縣後復置

本朝因之編葉縣在州北一百二十里古應子國周為

戶二十里為沈諸梁邑漢置葉縣晉屬南陽國北齊置襄州東魏

置宛南郡後周廢襄州置南襄城郡又廢定南郡為縣

隋初郡廢以縣屬許州後以定南縣省入唐初於此置

葉州州罷仍以縣屬許州後析置仙臯縣屬仙州尋罷

仙州及省仙臯縣宋屬汝州金屬裕汝州在府城北三

州元仍舊本朝因之編戶二十里汝州百七十里周

為王畿地春秋戎蠻子邑戰國為薛後屬魏秦屬三川

郡漢為河南郡梁縣地三國魏屬舞陽郡晉屬河南襄

城二郡後魏屬汝州以汝水為名尋改襄城郡治承休縣

曰和州隋改汝州以汝水為名尋改襄城郡治承休縣

唐復為汝州改承休為梁縣天寶初改州為臨汝郡乾

元初復為汝州五代因之宋置陸海軍節度金廢軍州

縣仍舊元屬南陽府本朝以梁魯山縣在州西南一

縣省入編戶八十四里領縣二魯山縣在州西南一

右時劉累醢龍懼罪遷於魯即此春秋時為鄭邑漢為

魯陽縣屬南陽郡又置魯州隋初郡廢大業初廢州為魯

後魏置魯陽郡唐初復置魯州改縣曰魯山貞觀中州廢

縣屬襄城郡唐初復置魯州改縣曰魯山貞觀中州廢

以漢陽縣省入魯山屬汝州宋元夾縣在州東南九十

仍舊本朝因之編戶二十三里夾縣在州東南九十

後為楚邊邑戰國為韓漢置却縣屬潁川郡東漢省三

國魏復置後魏改龍山縣屬襄城郡東魏以縣置順陽

郡隋初改龍山為汝南縣尋改輔城縣屬汝州大業中

又改却城縣以期城縣省入唐因之宋屬許州金屬汝

州元初省入梁縣後復置却縣

本朝因之編戶四十四里

郡名南陽秦

形勝成臯之固商阪之阻蘇秦云北有成臯之固西有商

西通武關東受淮海史記宛西通武關東滄浪為隍方

城為墉漢張衡南都賦武關關其西桐柏揭其東流滄

其曾推淮引宋熊剛大云南陽北連中原東用武之國

諸葛亮以為宋陳振雅才亭記瀕汝為郡山山川清遠

氣為山水盤紆宋王襄辨方志宛穰之北伊襄漢藩籬

宋虞允文奏議鄧州之藩籬古形勝之國也山川秀技甲於西

京宋地理志大棗峙前方城鎮後其前方城鎮其後近被

二水之津遠侍七峯之險右咽三途左概嵩岳舊志汝州之境右贊

衡陰箕背王屋浸地稱陸海元志鄧州山峯合而氣清

少陂澆演以榮洛水泉深而壤潤舟車輳泊

風俗有先王遺風史記南陽本夏禹之國夏人上氣力好

商賈西漢書摺紳所出隋志南陽古帝淳朴尚農元志汝

化淳朴尚農俗以殷富至今猶然士皆為道德性命之學同敦尚詩禮

郡志鄧州之俗古稱醇厚敦尚詩禮務勤耕桑不喜爭訟有東漢遺風務穡重禮國志裕

務穡重禮有絲麻綿綃之饒廣漸濡道學舊志汝穎多

成王喬仙風所被人多壽考漸濡道學奇士乃伊川

游宦之邦道學漸濡者農

一名紫靈山有水無所會北筮山在府城北紫山在府城北襄山在府城北

二十五里昔有居民被蠱毒遇神女教食藜荷毒愈因名豐山在府城東北三十里

降則鳴下有泉曰清冷泉神耕父處之神耒時水赤有光耀南都賦云耕父拂光於清冷謂此金元好問詩豐

山一何高古屋蒼煙重開磨山在府城西北三十里門望吳楚鳥去天無窮

山與磨山百重山在府城北七十里石可為磨磧因名羊

曰百雉衡山在府城北七十里山有石室中甚精潔

重丹霞山在府城東北一百五十里三鴉路中一名留

高峯夾立旁近諸峯朝拱非一唐孟郊送芳顏二上人還

丹霞山詩松色不肯秋土色不肯柔登山頂正路飲水

還直流清鶴負書信索雲作衣遮山在鎮平縣東三十

深阻相傳奔兵追光武至此騎立山在鎮平縣西北五

為山所遮竟弗能及因名杏花山在鎮平縣西北五十

山五峯並峙又名五朵山應里地宜杏上有龍潭

雙山在唐縣東北四十五里兩山相並故名白玉山在唐縣南五十里一

中陽山在唐縣東七十里一名慈丘縣蓼山在唐縣東南

有蓼國地上紫玉山在唐縣南一百石柱山在唐縣東南

石柱柱有鐵唐子山在唐縣南一百里漢高鳳隱居處

環莫考其故牡丹天封山在唐縣境一名西唐山

牡丹山在唐縣東南一百里北水出焉南都賦曰

天封大胡列桐柏山在唐縣東南一百八十里其山東

仙之輒即此桐柏山南接隨州界西接棗陽界峯巒奇

秀上有玉女卧龍紫霄翠微蓮花諸峯淮水出其不近

桐柏山高在半天高老山在唐縣東一百九十里一名

峯巒平處住神仙高老山在唐縣東一百九十里一名

銅山在泌陽縣東四十里其地有分水處東流為淮

古山在泌陽縣南四十里其地有漢鄧通鼓鑄其上盤

並紫金山 在鄧州西南岡阜孤起因為城角崖下二洞

時紫金山 宋狀元賈黯嘗讀書其中後有道士居之為

藥圃於五壠山 在鄧州西有五堆連接故名上有諸

洞門 謝朓或謝絳嘗家焉宋梅堯臣詩窮覽

川原勝行未見頻樵 析隈山 在鄧州南七十里左傳

深但聞斧谷暖自留春 秦人遇折隈因記其地

而名山俗訛 禹山 在鄧州西南九十里此山祈禱

為斯隈山 有應因名兩山後人遂為禹山 湯山

在鄧州西七十里山有兩峯 覆釜山 在鄧州西北八十

東西列峙東峯上有成湯廟 覆釜山 里以形似名俗呼

吐霧 石堂山 在內鄉縣西五十里山洞若堂又熊耳山

在內鄉縣東一十二里山連 蕭山 在內鄉縣東二十五

盧氏縣詳見盧氏縣山川 蕭山 里有蕭王廟祀漢

世祖因 墨山 在內鄉縣北五十里山 丹崖山 在內鄉縣

名蕭山 色盡黑一名石黑山 丹崖山 西一百里

其石悉赤壁峙霞降若江 大白山 在內鄉縣南一百二

雲秀空二岫更為絕出 秋林夏館山 在內鄉縣北一百

丹河舊指此山為順陽 秋林夏館山 五十里金元好問

浙川二廢縣分界處 秋林夏館山 五十里金元好問

樂府秋林夏館山水 紫嶺山 在內鄉縣西北三百里山

窠家林影映湖光 紫嶺山 勢甚高峭壁如削上有忠

國師結茆處其神威嚴不可少犯 高前山 在內鄉縣亦

葦穢酒炙一至山頂則雷雨暴至 高前山 名天池山山

-5 250 35 880" data-label="Text">

海經翼望山東南五十里有高前山上有池甚 白崖山

寒而清乃帝臺之漿也 得而飲者可愈心疾 白崖山

在內鄉縣西南三百九十里山石瑩白若編素舊 石杯

有香巖寺宋范仲淹詩白崖山下古禪剎即此 石杯

山 在內鄉縣順陽舊縣西北一 方城山 在裕州東北四

完對齊桓公曰方城以為城即此今竹山縣亦 七峯山

有方城山然杜預註云山在葉縣南則此山是 七峯山

在裕州北三十里 泉白山 在裕州北四十里與七峯山

上有七峯列峙 泉白山 對峙山頂有泉下流如布

黃石山 在裕州北五十里葛仙翁於此昇仙上有仙翁

真龜 寶泉山 在裕州北六十 箕山 在舞陽縣南三十

洞 寶泉山 在裕州北六十 箕山 在舞陽縣南三十

鞍山 在舞陽縣西南四 十八盤山 在舞陽縣南八十

黃 在舞陽縣西南四 十八盤山 在舞陽縣南八十

黃 在舞陽縣西南四 十八盤山 在舞陽縣南八十

黃 在舞陽縣西南四 十八盤山 在舞陽縣南八十

黃 在舞陽縣西南四 十八盤山 在舞陽縣南八十

黃 在舞陽縣西南四 十八盤山 在舞陽縣南八十

黃 在舞陽縣西南四 十八盤山 在舞陽縣南八十

黃 在舞陽縣西南四 十八盤山 在舞陽縣南八十

黃 在舞陽縣西南四 十八盤山 在舞陽縣南八十

黃 在舞陽縣西南四 十八盤山 在舞陽縣南八十

黃 在舞陽縣西南四 十八盤山 在舞陽縣南八十

黃 在舞陽縣西南四 十八盤山 在舞陽縣南八十

-5 250 35 880" data-label="Text">

黃 在舞陽縣西南四 十八盤山 在舞陽縣南八十

城山 在葉縣北一十里一名苦華一名長城即長風穴

山 在汝州東北二十里上有風穴宋李馬有詩吳霍山

漢立霍山東南二十里左傳謂楚襲梁及霍而此

有臺狀若蹲鹿 竈君山 在汝州西南三十里山有石

有普濟廟以祀竈 玉羊山 在汝州西北四里

南五十里相傳 魚齒山 在汝州東南五十里左傳楚伐

此山下 崆峒山 在汝州西南六十里昔廣成子隱此今

臨洮莊周述黃帝問道崆峒遂言遊襄城登其茨訪大

常遊洞外故號 小冢為王狗峯上 鳴皋山 在汝州西南

有廣成廟及崆峒觀下有廣成城 香山 在汝州東南一

狼臯山 南舊有唐貞觀中所建清 魯山 在魯山縣東一

暑宮汝水自山東出 堯山 在魯山縣西泲水所

火珠有大龍山小龍山相傳大悲觀音澄道 大孟山 在

之州唐時寺塔並存塔後有天池上架石梁

山縣西南七十里山頂並眾四圍

若城俗呼為大團城小團城

露山高出羣山為一邑巨鎮 堯山 在魯山縣西泲水所

因以名縣山頂有瑞雲觀 堯山 在魯山縣西泲水所

以豢龍事夏后後懼罪遷于 城眉山 在魯山縣西北三十

鹿臺山

雲夢山

魚齒山

崆峒山

鳴皋山

香山

魯山

堯山

城眉山

堯山

堯山

堯山

堯山

堯山

堯山

堯山

堯山

堯山

風穴

霍山

鹿臺山

雲夢山

魚齒山

崆峒山

鳴皋山

香山

魯山

堯山

堯山

堯山

堯山

堯山

堯山

堯山

堯山

堯山

鹿臺山

雲夢山

魚齒山

崆峒山

鳴皋山

香山

魯山

堯山

堯山

堯山

堯山

堯山

堯山

堯山

堯山

堯山

堯山

堯山

鹿臺山

雲夢山

魚齒山

崆峒山

鳴皋山

香山

魯山

堯山

堯山

堯山

堯山

堯山

堯山

堯山

堯山

堯山

堯山

堯山

鹿臺山

雲夢山

魚齒山

崆峒山

鳴皋山

香山

魯山

堯山

堯山

堯山

堯山

堯山

堯山

堯山

堯山

堯山

堯山

堯山

鹿臺山

雲夢山

魚齒山

崆峒山

鳴皋山

香山

魯山

堯山

堯山

堯山

堯山

堯山

堯山

堯山

堯山

堯山

堯山

堯山

鹿臺山

雲夢山

魚齒山

崆峒山

鳴皋山

香山

魯山

堯山

堯山

堯山

堯山

堯山

堯山

堯山

堯山

堯山

堯山

堯山

鹿臺山

雲夢山

魚齒山

崆峒山

鳴皋山

香山

魯山

堯山

堯山

堯山

堯山

堯山

堯山

堯山

堯山

堯山

堯山

堯山

鹿臺山

雲夢山

魚齒山

崆峒山

鳴皋山

香山

魯山

堯山

堯山

堯山

堯山

堯山

堯山

堯山

堯山

堯山

堯山

堯山

鹿臺山

雲夢山

魚齒山

崆峒山

鳴皋山

香山

魯山

堯山

堯山

堯山

堯山

堯山

堯山

堯山

堯山

堯山

堯山

堯山

鹿臺山

雲夢山

魚齒山

崆峒山

鳴皋山

香山

魯山

堯山

堯山

堯山

堯山

堯山

堯山

堯山

堯山

堯山

堯山

堯山

鹿臺山

雲夢山

魚齒山

崆峒山

鳴皋山

香山

魯山

堯山

堯山

堯山

堯山

堯山

堯山

堯山

堯山

堯山

堯山

堯山

鹿臺山

雲夢山

魚齒山

崆峒山

鳴皋山

香山

魯山

堯山

堯山

堯山

堯山

堯山

堯山

堯山

堯山

堯山

堯山

堯山

鹿臺山

雲夢山

魚齒山

崆峒山

鳴皋山

香山

魯山

堯山

堯山

堯山

堯山

堯山

堯山

堯山

堯山

堯山

堯山

堯山

鹿臺山

雲夢山

魚齒山

崆峒山

鳴皋山

香山

魯山

堯山

堯山

堯山

堯山

堯山

堯山

堯山

堯山

堯山

堯山

堯山

鹿臺山

雲夢山

魚齒山

崆峒山

鳴皋山

香山

魯山

堯山

堯山

堯山

堯山

堯山

堯山

堯山

堯山

堯山

堯山

堯山

鹿臺山

雲夢山

魚齒山

崆峒山

鳴皋山

香山

魯山

堯山

堯山

堯山

堯山

堯山

堯山

堯山

堯山

堯山

堯山

堯山

鹿臺山

雲夢山

廬在其內時人以孔明為卧龍因號其岡云其下平如掌即孔明躬耕處唐李白詩亦符起顏運卧龍得孔明當其南陽時**水簾洞**有三一在內鄉縣西南白崖山一龍畝躬自耕**水簾洞**在唐縣東南一在汝州雲夢山世傳鬼谷子脩道處皆**刁河**在鄧州城南一十五里源自水自洞下有如垂簾**刁河**在鄧州西北蕭山流過州至新野東南入**沙河**源出魯山縣吳大嶺流經舞陽縣至新野一名龍塘改在汝州城西八里**太史湖**在汝州宋太守其水四時不竭灌田十餘頃

郡之勝名曰**廣成澤**在汝州西四十里一名黃陂周史湖李廌有記**廣成澤**在汝州西四十里一名黃陂周利百姓**涓水**在府城東三里俗名白河其源自嵩縣雙水留山黃渠栗鵝泗潦刁等河與**泌水**合流南至襄陽入漢江其水有四堰曰上石谷馬渡港蠓娘沙堰既田六千餘頃乃漢召信臣所置東漢杜詩晉社預皆嘗增廣以種稻史云諸將立更始涓水上即此**湍水**在鄧州城北三里源出熊耳山鎗竿嶺東南流經內鄉繞鄧州城北轉東南會趙沐沙溝黃水等河至新野合

于涓**淮水**在唐縣東南一百八十里即禹貢導淮自桐柏者天下有四續此其一也今桐柏支岡有

水泉潛流三十里東出大復山經**泌水**在唐縣源出銅

汝寧信陽縣東流會沂泗入于海**泌水**山流經本縣北轉西下流會清水三家八疊牝用民江桐浚等河與涓

水合流入襄江詩云泌之洋洋可以樂飢即此水也

比水源出唐縣大胡山一名馬仁坡乃聚**淅水**在內鄉

一百三十里源自商縣流經本縣南會**丹水**源出陝西

湯鴻回車等河與丹水合流入漢江**丹水**商縣竹山

東流至內鄉與淅水合抱朴子云丹水丹魚先夏至十

日夜伺之魚皆浮水赤光如火網而取之割其血塗足

可步行**汝水**源出嵩縣分水嶺經流邠縣會邑**澗**長

水上**汝水**橋等水戴液團造等溪東流入于淮**澗**源出魯山流至葉縣入沙河左傳楚人與晉師夾泚

水而軍即此漢光武破王尋於昆陽士卒溺死澗水為

之不流**湛水**源出汝州馬泉流經葉縣入汝水**燒車**

亦此**湛水**左傳楚公子格與晉戰於湛阪即此**燒車**

水源出花山下注澧河東流入**聖井**在裕州東其地四

水即光武燒王尋輜重處**聖井**面皆下井居其中

獨高仍餘泉常仰溢
旱禱輒應鄉人異之
八角井 四角井 俱在葉
在汝州西郭門外其旁有巢由廟宋
宗舜臣嘗刻王通叟平巢父文於右
諸葛井 在卧龍岡
上諸葛草

盧前青石為床有汲
渠百十道數不能真
青龍泉 在鎮平縣竹園
保灌漑田畝 柳泉 在

山北廣五丈
甘泉 在鄧州城南街二穴
清泉 在內鄉縣
西白亭保

水色若靛中產綠毛龜
歲貴泉 在內鄉縣南靈
湧泉 在

鄉縣廣七八尺水極清澈自
暖泉 在裕州有二一在壁
下湧出的礫如珠漑田甚廣

俱涼至
舞水泉 在舞陽縣東南三里河南岸
馬跑泉 在

冬則暖
舞水泉 在舞陽縣東南三里河南岸
馬跑泉 在

州東南相傳漢光武軍渴
龍泉 在汝州西南其水瑩紫
乏水忽馬跑地而得此泉

觀泉中鬼形自若時人有我欲龍泉觀夜月控炯煙雨
阻行人之句又內鄉縣西亦有龍泉泉中秋之夜陰雲蔽月

温湯泉 在汝州西南六十里源有九眼東南流注廣成
澤可療疾唐武右嘗幸於此有温湯碑其側又

有寒泉南流至澠水雖盛夏肅如冰谷
五龍池 在覆盆
又州城南三十里有武后流杯池碑

不蓮池 在舞陽縣北
菱花池 在鎮平縣西南俗名天池
竭蓮池 有東西二池

彈子池 在新野縣東北
世傳漢光武鳴龍池 在郊縣西
高

公陂 在唐縣凡四十四處宋
鉗盧陂 在鄧州南六十里
多惟此最大灌田萬餘頃故
召堰 在唐縣漢召信臣守

老相傳萬頃鉗盧始不虛也
召堰 在唐縣漢召信臣守
其利因名唐刺史盧卒委郡從事李
楚堰 在鄧州西六十里引

胤之脩其故跡歲增良田四萬頃
趙渠 在唐縣宋郡守趙尚寬脩復召信臣
水溉田千餘趙渠 在唐縣宋郡守趙尚寬脩復召信臣

頃民賴其利
趙渠 在唐縣宋郡守趙尚寬脩復召信臣
田新渠
百花洲 在鄧州城南宋范仲淹知州時所營仁

詩美之
百花洲 在鄧州城南宋范仲淹知州時所營仁
淹於此洲遊詠仲淹有漁家傲
衣里津 在府城北四十

詞五首洲上有召杜生祠碑
衣里津 在府城北四十
柴籬者是也津上有三梁謂
金龜潭 在府城西有

之瓜里渡登奉拒光武於此
金龜潭 在府城西有
人於水側見一有大

...

望嵩樓

在汝州子城內唐時建劉禹錫送廖彥謀詩

宋張耒詩臨汝城中春雪消望嵩樓上對岩堯已披漸

嘉樓在鄧州城中宋謝絳為守時建外花龍興樓在汝州

崔鷗詩老去未覺躋攀春風閣在鄧州宋范仲淹為守

香滿一表獨立青真裏春風閣在鄧州宋范仲淹為守

清德堂在堂縣治唐李適之為刺史人因建堂刻頌宋

葉公堂下有池蒲荷繁廣韓駒詩有丞相堂下蒲蓮稠

句鄭公堂在汝州治宋富弼嘗封鄭國兩懷潘於汝民

已歎朱輪無善狀更此君堂在汝州宋元祐時知州文

構此君堂手種燕居堂在府城東六十里元府尹脩襖

亭在魯山縣唐歐陽晷為令時以致雨亭在汝州北園

咸平中趙况為守時建覽秀亭在鄧州城上宋謝絳為

有蘇轍祁兩文刻石嘉賞亭在鄧州宋范仲淹有詩半

山亭在內鄉縣湯河半山間宋浮丘居士張舜民窪尊

上窪尊人道有浮休遺跡尊姐地江山如畫百年岑寂

白鶴重來城郭在山花山鳥渾相識任與君載酒半山

亭追疇昔人易老時難得歡未減悲還及筭身前身後

香無終極一笑何須留故事千年誰復知今日拚醉來

橫卧隴頭心遠亭美哉亭俱在裕州舊方城縣思賢

雲林間石心遠亭美哉亭俱在裕州舊方城縣思賢

亭在汝州治後宋祥符中楊義知汝州有賢名香遠亭

在汝州治後圃金大定中烏古論知汝州時建亭前有

茶糜三株宋子初取蘇軾無風香自遠之句名之因為

記

虛舟亭

在汝州治後圃金興定初防

秋香亭

在唐縣

翠嵐亭

在汝州風穴山上

觀德亭

在府學南射圃內

源亭

在鄧州學內明倫堂前

釣臺

在郊縣西相傳黃帝

大奏鈞天

翫龍臺

在葉縣南萊公畫譚之所唐王維播

鼓臺

在汝州相傳漢高

光武臺

在府城西北又唐鄧新

然此遺臺落日荒烟重誰

飼鴉臺

在三鴉路中大山側

見經綸初指麾定羣雄

布鼓臺

在鄧州南門外俗傳光

紀氏臺

在汝州東百餘里續漢書曰

太尉臺

在鄧州舊

蓋鄧禹為漢太尉後歸故里鄉

神龜臺

在郊縣西郡國

人餞於此因以名城為築此臺

講武臺

在葉縣東唐武后講

琴臺

在魯山縣北唐元蔡芝建顏真卿有文前賢題詩

千山為公臺萬籟為公琴

釣魚臺

在南陽縣東北望仙臺

望仙

漢王臺

在裕州東南松陂

關

魯王關

在府城北淮南子魯明公與韓戰解日暮麾

登魯王關狹

仙翁關

在裕州

石夾口關

在唐縣

象河關

在泌陽

昆陽關

在葉縣昆陽鎮已上

西夾口關

在內鄉

有巡

花園頭關

在內鄉

荆子口關

在內鄉西南黨子口關

鄧州守禦千戶所

馬尾鎮

在內鄉縣順陽保北即

以拒齊齊將陳顯

石橋

在南陽縣泗水河上有南北二

詩令尹鳴騶過石橋想若寒夢正飄搖退思轉覺

板橋

在府城東九十里白河宋黃庭

堅詩解鞍夜橋頭春風困柳腰

博望橋

在府城北東安

橋在鎮平縣 平市橋在唐縣東 官庄橋有二俱在泌 穰

東橋在鄧州東 洪濟橋 雲溪橋俱在內鄉 陌陂橋

潘河橋俱在裕 望仙橋 迎仙橋在葉縣城 通濟橋在

州淨 賜河長橋在鄉 寺觀 彌陀寺在府城東 香巖寺在鄧州西北

禪院乃唐一行與虎茵二師所開一行在長安歸寂齋

宗歸而葬之鄧守表聞自葬後山中香風一月不息乃

名其寺曰香巖福勝寺在鄧州治南 宋天聖間建 本朝洪武

中一片呼為海眼因塔亭寺在汝州東 中興寺在鎮

其從溢為塔以鎮之 菩提寺在唐縣治東南 宋紹聖初

西南元大德中初建 建福寺在內鄉縣治 乾明寺在新野縣東南 二里即東

本朝洪武中重脩 萬安寺在葉縣治北 觀

音寺在魯山縣治東 開化寺在郊縣治東 後魏 玄妙觀

在府城西門外 佑德觀在郟州城外 西南元中統 太極

觀在鎮平 通真觀在唐縣城 長春觀在舞陽縣治

雙鳧觀在葉縣治東 白鶴不歸宮秋王令平主尊酒地

想來遊 南華觀在魯山縣治東 玉陽觀在郊縣治

祠廟 淮瀆廟在桐栢山左 漢延熹間建 唐宋及元皆加神

有祭廟父祀 宣德二 八蜡廟在魯山 三聖廟在魯山

保祀堯舜禹三聖又南陽縣石 湯廟在鄧州西 湯山上

湯廟 漢高祖廟在汝州 漢光武廟在汝州 石臺亦有

北又南陽鎮平新野葉郊皆有廟按世子紀帝起自春陵至新野由南陽討河朔今南陽縣西四十里有劉相公墓

漢昭烈廟在南陽縣東隱山上世傳昭烈與關羽張飛嘗隱兵於北後人建廟以祀又鎮

亦有廟唐太宗廟在鄭縣許由廟在汝州穎大夫廟在

州祀穎考叔有墓存扁鵲廟在鎮平縣治西伍子胥廟

宋蘇轍有詩弔之范蠡廟在府城南三十里漢末大穰侯廟在

古濟城上范蠡廟將軍司馬范增嘗為立碑穰侯廟在

州南舊城內秦封魏冉為穰侯就封於武安君廟在

此死葬陶江即張城也有墓故祀之武安君廟在

門上秦封白起為武安君子房廟在裕州東南房山祀

嘗拔鄧取宛故後人祀之張釋之廟在裕州城

皆有鄧侯廟在舞陽縣治西祀漢張良又舞陽葉郊

廟存鄧禹廟在新野諸葛孔明廟在南陽縣東北博

守祠在府城東北獨山祀顏魯公祠在汝州治東龍興

如昔泉荷夜不晨寇萊公祠在鄧州祀宋寇準范文

正公祠在鄧州祀宋寇準

陵墓丹朱冢在北七里丹朱帝堯子魏陵在汝州東南大

所魏悼園在汝州西北牛脾山宋秦唐定王墓唐靖

王墓唐世子墓俱在府城新野王墓在府城西羊山

本朝葉公墓在葉縣南三十里葬沈諸梁唐胡曾詩葉

宗室葉公墓在葉縣南三十里葬沈諸梁唐胡曾詩葉

手龍見日幾多宋王墓在唐縣東葬魏冉墓在鄧州新

風雨送將來宋王墓在唐縣東葬魏冉墓在鄧州新

秦穰侯魏魯陽公墓在魯山縣二十五里召信臣墓在

再葬于此魯陽公墓在魯山縣二十五里召信臣墓在

陽縣東北七十里故向城賈復墓在汝州東南堊漢將

西北清水石堰上近有廟賈復墓在汝州東南堊漢將

東侯馬武廟在鄧州舊城東王喬墓在葉縣東南三宋

廟東侯馬武廟在鄧州舊城東王喬墓在葉縣東南三宋

均墓在南陽縣東北古城內墓前有二石獸蹲踞相向

刻為雷 **張衡墓**在南陽縣界東北石橋保 **趙雲墓**在南

南三十里奔蜀 **黃權墓**在南陽豫山南葬魏車騎 **廣武**

伯墓在鄧州東北五十里墓側有碑云 **張澹墓**在冠軍

西魏征南將軍張澹家有碑刻其背文曰白嫩之棺易

朽之裳銅鐵不入凡器不藏其爾後人幸勿我傷宋元

嘉中為盜所發 **王思正墓**在鄧州湍水南道側有二石

獲金銀器甚多 **元結墓**在魯山縣北齊蜀郡太守王子

雅南陽西鄂人近 **元結墓**在魯山縣北齊蜀郡太守王子

墓有雙石樓銘 **二蘇墓**在郊縣峨眉山蘇軾卒于常州長子邁卜葬

碑 **二蘇墓**于此山遵理命也轍後亦葬焉 **歧母家**在鄧州舊

涯流落兩丘上玉樹並梓佳城中舉 **歧母家**在鄧州舊

孟二爵不忍去萬木颯颯聲秋空 **歧母家**在鄧州舊

隅世傳金侵宋時痘疫盛行一老母煎熬歧湯以飲 **劉**

軍士果全軍而歸母已亡矣遂積土成冢因名之 **劉**

整墓在鄧州城外西南三里 **李威墓**在鄧州西南六十里

古蹟 **呂城**在府城西三十里 **魯陽城**在魯山縣

縣夏時劉累遷 **謝城**在湖陽城北周申伯之都自申遷

北漢為魯陽縣 **向城**有二一在府城東北臨向渠春

荆州記棘陽東北 **向城**有秋時許國向邑之人遷此今為

百里有謝城即此 **羅王城**在內鄉縣春秋時 **繞角城**在魯

六十里魏舊縣 **羅王城**在內鄉縣春秋時 **繞角城**在魯

東南左傳晉 **三尸城**在內鄉縣西南春秋時晉執 **武延**

師道於繞角 **三尸城**在內鄉縣西南春秋時晉執 **武延**

城在府城北俗呼西城春秋時楚受蔡 **父城**在汝州東

木製時應國左傳楚城父 **楚王城**在舞陽縣北世 **商於**

城即此漢置縣屬潁川 **楚王城**在舞陽縣北世 **商於**

城儀許楚商於之地即此 **雉城**在府城北八十里秦

兩童子化為雙雉其雉西飛山陳倉其 **漢王城**在內鄉

雌東飛止此故名雉縣漢屬南陽郡 **漢王城**在內鄉

雉縣漢屬南陽郡 **漢王城**在內鄉

雉縣漢屬南陽郡 **漢王城**在內鄉

雉縣漢屬南陽郡 **漢王城**在內鄉

里城內有南鄉城在南陽縣一百里地名沙堰東漢置

試劍池 南鄉城 在唐縣東北即漢樊噲封比陽城在唐縣

此舞陽舊城在唐縣東北有廟樊噲有墓 比陽城 在唐縣

屬南陽郡元平氏城在唐縣東南平氏保漢縣屬南陽

省入唐州 堵陽城 在裕州東六里漢縣屬南陽

郡晉因之後廢俗呼堵陽堆丹水城 在內鄉縣

二十里漢縣屬弘農郡晉屬順 鄧縣城 在內鄉縣

陽郡後魏置丹川郡後周郡廢 鄧縣城 在內鄉縣

因之隋改蒲澤縣今 順陽城 在內鄉縣

有南鄧北鄧二城 順陽城 在內鄉縣

順陽晉屬順陽 犍城 在魯山縣

郡隋仍南陽 犍城 在魯山縣

城在鄧州漢縣為霍去病封邑 寶憲亦封此令城中

鄂城 在府城北五十里漢縣 博望城 在府城東北七十

為張騫 安衆城 在府城西南三十里漢縣屬南陽郡

封邑 安衆城 在府城西南三十里漢縣屬南陽郡

陽城 在葉縣南漢縣屬潁川郡光武破王尋 滎陽城 在

城於此晉屬襄城郡宋蘇軾有弔昆陽賦 滎陽城 在

小長安光武與甄阜梁丘賜戰於此 滎陽城 在鄧州

里混水之陽漢縣屬南陽郡晉因之隋改 棘陽城 在鄧

日課陽俗呼赤眉城內有中書令左雄碑 棘陽城 在鄧

即古謝國地漢置縣居棘水之陽因名後周省入新野

縣元志云棘陽有鎮介於新野湖陽二縣之間是也

湖陽城 在唐縣南故魯國也漢為縣光武封姊為湖陽

州後州廢唐以周休承城 在汝州東漢元帝置此縣光

縣屬唐州元廢 周休承城 在汝州東漢元帝置此縣光

魏武帝城

賈復城

臨湍城

襄邑城

平皋城

北城

安衆城

犍城

博望城

滎陽城

棘陽城

湖陽城

周休承城

賈復城

臨湍城

襄邑城

平皋城

北城

安衆城

犍城

博望城

滎陽城

平氏城

堵陽城

鄧縣城

順陽城

犍城

博望城

滎陽城

棘陽城

湖陽城

周休承城

賈復城

臨湍城

襄邑城

平皋城

北城

安衆城

犍城

博望城

滎陽城

棘陽城

湖陽城

周休承城

魏武帝城

賈復城

臨湍城

襄邑城

平皋城

北城

安衆城

犍城

博望城

滎陽城

棘陽城

湖陽城

周休承城

賈復城

臨湍城

襄邑城

平皋城

北城

安衆城

犍城

博望城

滎陽城

平氏城

堵陽城

鄧縣城

順陽城

犍城

博望城

滎陽城

棘陽城

湖陽城

周休承城

賈復城

臨湍城

襄邑城

平皋城

北城

安衆城

犍城

博望城

滎陽城

棘陽城

湖陽城

周休承城

魏武帝城

賈復城

臨湍城

襄邑城

平皋城

北城

安衆城

犍城

博望城

滎陽城

棘陽城

湖陽城

周休承城

賈復城

臨湍城

襄邑城

平皋城

北城

安衆城

犍城

博望城

滎陽城

鎮以慈丘城在唐縣東七十里本後魏江夏縣地隋置

桐栢城在唐縣東南梁置淮安縣隋朝陽城在商陽

之陽漢縣屬南陽郡今臨汝城在汝州西南六十

城龍興縣宋改寶豐元省入梁縣青臺城在唐縣北

襄陽汝墳城在葉縣境內北齊置縣及置漢廣郡廢穰縣

在鄧州東南二里漢置屬南陽郡隋鄧廢梁縣在汝州

本隋承休縣又有梁縣在西商四十五里屬汝州百章

唐貞觀初省梁縣更平休曰梁本朝省入州陽人聚

郭在商陽縣界濟水蠻中聚在汝州西南即我陽人聚

在汝州西秦遷東周於此吳沛公壘在汝州東北大劉

孫堅大破董卓軍亦此地古藍鄉在泌陽縣漢光武

駐此又世祖西征亦駐此故山有大劉小劉之異

夫甄阜屬正梁丘賜百里奚宅在府城西七里南去一

盡獲其輜重即此地鄧禹宅在南陽縣界南雍州

石俗呼七星冢有碑在墓雖垣墻已平基塹可張衡宅

識破即三泉陂也宗資宅在府城北西鄂城東貴址

有平子宗資宅門仕宦至鄉府者三十四人宋時有耕

讀書臺宗資宅門仕宦至鄉府者三十四人宋時有耕

農得一禰毛頂上有宗氏千秋樊重石室在唐縣南廢

四篆字文縣東北三里有墓諸葛草廬在府城西南七

畏雷為石室避之悉以舊為祠以奉之嘗有道士居住夜聞兵聲懼而移之宣

德中有祠以奉之嘗有道士居住夜聞兵聲懼而移之宣

本朝有碑楊婆娑園在鄉縣宋崔鷗居此又名石牛莊

士奇撰文三兩花好在山園養衰汝帖碑刻皆歷代名人所書漢

發風波不到野人家

圍令碑在南陽縣舊文宣王廟內其字隸書碑石斷裂

所可辨讀者天實高惟聖同戲我君媿其駘體

所可辨讀者天實高惟聖同戲我君媿其駘體

所可辨讀者天實高惟聖同戲我君媿其駘體

所可辨讀者天實高惟聖同戲我君媿其駘體

所可辨讀者天實高惟聖同戲我君媿其駘體

所可辨讀者天實高惟聖同戲我君媿其駘體

所可辨讀者天實高惟聖同戲我君媿其駘體

所可辨讀者天實高惟聖同戲我君媿其駘體

所可辨讀者天實高惟聖同戲我君媿其駘體

所可辨讀者天實高惟聖同戲我君媿其駘體

所可辨讀者天實高惟聖同戲我君媿其駘體

所可辨讀者天實高惟聖同戲我君媿其駘體

所可辨讀者天實高惟聖同戲我君媿其駘體

所可辨讀者天實高惟聖同戲我君媿其駘體

所可辨讀者天實高惟聖同戲我君媿其駘體

所可辨讀者天實高惟聖同戲我君媿其駘體

弘化蹈中庸所論歷有休功追
景行亦難雙刊金石示萬邦

名宦

周申伯

宣王之母舅封于申蔡城
於謝仲山甫作詩送之

沈諸梁

春秋時為
楚葉縣尹

階稱公時孔子自
衛適楚公嘗問政

法雄

宣帝時平氏長善政事好發
適姦伏盜賊稀發吏人畏愛

召信臣

南陽太守視民如子興水利以廣灌溉郡以穀
實止奢禁遊遨其化大行吏民親愛號曰召

原涉

南陽太守郡
二千石官賦

公治行為一**鄭弘**

南陽太守著治迹條
陳法度為後人所述

鮑德

南陽太守特
歲多荒留惟

歛送葬皆萬以上時又少行三年喪
者涉父死讓還賻送行喪塚廬三年

杜詩

建武中南陽太守
政治清平造水排

南陽豐穰吏民愛悅號為神父
脩學行禮尊養國老百姓歡服

馮魴

為郟令
捕降盜

鑄農器脩陂塘拓田土比室穀足政化大
行時人有前召父後杜母之語皆為立祠

王喬

帝怪之密令太史伺望言其
葉令每朔望自懸詣朝章

賊縣界清淨光武曰
此健令也使降諸盜

鮑昱

比陽長有
繫獄當死

臨至輒有雙鳧從東南來舉網得雙鳧
詔尚方診視則所賜尚書官屬履也

者毋詣呈泣告無後呈憐之令妻入獄
遂有姪生子荆川刺史表其事于朝

魯丕

建初時為
新野令視

事第一**樂松**南陽太守天性忠
朴以廉約化民

郭晔

南陽太守有名迹

种拂宛令時南陽郡吏好因沐休遊戲市里為百姓患
拂出逢之必下車公謁以愧其心自是莫敢出者

政有**虞延**

建和中南陽太守延以新野功曹鄧衍行不
能名**虞延**配容積三年不用上自遷衍至玄武司馬在

職不服父喪上由是**劉陶**桓帝時順陽長縣多姦滑陶
以延為明徵為太尉

王暢

南陽太守前後二
千石逼懼帝鄉貴

吏民思而歌之曰邑然不樂思
我劉君何時復來安此下民

劉寬

南陽太守溫
仁多恕吏人

威多不稱職賜奮勵威猛豪右大震
納功曹張敞諫更崇寬政教化遂行

成瑨

延熹中南陽太
守志除姦邪豪

有過但用蒲鞭示辱而已每行縣
輒引學官講經人皆感德興行

趙戒

南陽太
守

強震懾舉岑暉為**楊彪**愛為政既去百姓思之
功曹政事悉委之
太守糾豪傑恤吏民奏免**羊續**中平間南陽太守入界
中官子弟為令長貪濁者

其令長貪繁吏民良猾皆逆知其狀後擊平賊寇班宣

政令百姓歡服府丞嘗獻生魚續受而懸于庭以杜其

再**杜襲**為西邦長縣濱南境寇賊縱橫時長吏皆斂民

進**杜襲**保城郭不得農業襲留丁壯備守遣老弱各分

散就**田業****杜預**咸寧中都督荊州諸軍事屯守南陽大備

軍民**華譚**永寧初為邠令時兵亂之後境**丁穆**順陽太

州刺史未發會符堅冠順陽戰敗被執至長**李**

安穆興國中人唱義謀襲長安事泄遇害

崇後魏荊州刺史時已氏擾亂崇宣認慰諭民夷帖然

復烽**鄺道元**後魏景明中守魯陽郡表立豐序崇勸學

警為魯陽太守為政**韋孝寬**後魏晉泰中浙陽郡守時獨

清靜吏人安之**劉思忌**南齊新野太守時魏主引兵寇新野思忌

人號**劉思忌**拒守攻之不克築長圍守之城陷不

連璧**薛慎**後周保定初為湖州刺史諸蠻從**樂遜**後周天和

刺史人多蠻習遜勸**唐****呂子臧**鄧州刺史朱粲攻城城

勵生徒化泠州境

陳君實貞觀初為鄧州刺史州承喪亂後兵多流亡君

實所治有年儲**元德秀**魯山令有盜繫獄會虎為暴盜

廩充羨詔褒之**元德秀**請格虎自贖許之明日盜果尸

虎還文宗在東都命三百里內縣令刺史各以聲樂集

德秀惟樂工數十聯袂歌于薦于帝嘆曰賢人之言哉

其所德俸祿悉散孤遺歲**李適之**唐州刺史政治清

蒲筥餘一纈駕柴車去**李適之**平人為作清德頌**魯**

吳至德初山南東道節度使守南陽祿山反攻圍**趙矜**

-5 275 35 885" data-label="Text">

舞陽薄吳少誠反矜**狄兼謨**文宗時為鄧州刺史歲

祥會昌中為唐州刺史興復召信**令狐緒**汝州刺史有

刻石頌德緒以弟縉當國**張永德**太祖時為武勝軍

固讓宣宗嘉其意乃上**呂端**太平興國未出為武勝軍節度使達白

-5 245 35 885" data-label="Text">

母父**趙普**時政撫治軍民大有謀為鄧人德之

太宗時為汝州司戶剛直不容
邪佞雖居小官而有公輔之望
蘇易簡淳化初知鄧州

事甚得人心素愛竹有
題西禪院碧鮮亭詩
趙延進淳化初知鄧州飛
至道初知鄧州所得俸祿惟務施子治郡
李至為武勝

軍節度使節制鄧州其節槩
英烈學術文章當世重之
楊億大中祥符末知汝州
士民得其片文

雙字以為矜式
陳堯咨真宗時知鄧州有
劉筠知鄧州
賦政平

純粹亦嘗知是
孫甫知鄧州在官廉
王素知汝州政餘
州民便其政

事立決不停訟待僚賓
謝絳知鄧州按召信臣六門堰
以謙恭待吏民以寬厚
故迹壅水注鉗盧陂

至三萬頃子景
趙尚寬嘉祐中知唐州開故渠溉田四
溫亦知是州

授以荒田比三年榛莽皆為膏腴增
高賦知唐州募兩
戶積至萬餘治有異等民像以祠之

授以曠田使耕作陂堰四十餘再滿再留比其去田
關三萬餘頃戶增萬一千三百璽書褒諭民為立生祠

王琪知鄧州政尚簡
呂誨神宗時出知鄧州凡遇朝
弼熙寧初判汝州上言新法不可以治
劉蒙知湖陽縣

會諸縣令議免役法蒙謂不使不
李大臨知汝州辰溪
肯與議退而條上其害即投劾去

縣其二篋化為雙雉開山谷間耕者獲之人疑
燕若冲
為盜械送於州大福識其異訊得實釋耕者

元豐中知南陽縣政治清平脩陂
堰闢田土比屋殷富歲資豐稔
程顥神宗時罷邑以

局得監汝州監稅尋以宗
黃庭堅神宗時調葉縣尉嘗
正丞召之命下及門而卒

有蒲宗孟元豐中知汝州甚得人
范百祿元豐中知唐
守

園園空盡大興
李常神宗時知鄧州遇事即決無
學校士習丕變

知汝州尋召還元祐初出知鄧
蔣之奇元符末知汝州
州父之復知汝州百姓喜之

知汝州尋召還元祐初出知鄧
蔣之奇元符末知汝州
州父之復知汝州百姓喜之

知汝州尋召還元祐初出知鄧
蔣之奇元符末知汝州
州父之復知汝州百姓喜之

樂易郡 **李允** 知鄧州為政簡嚴若益精明富人榜僕死

人誦之 **朱景** 知汝州葉驛道遠隸囚為

自益有是理乎必更受 **董敦逸** 知懷縣時方興水利提舉官民調

家關景重禁 **劉才邵** 大觀中為汝州教

以絕其患 **謝賦** 知汝州欽宗即位上封事十篇

害核實如敢逸言免役夫十 **張叔夜** 知鄧州領南道都總管金

六萬全舊田三千六百頃 **劉從益** 大安初為葉縣令脩學勵

軍弱做揚雄法言 **程仲賢** 仁德初尹必陽備築馬

與金游兵遇轉戰而前至汴軍容甚整 **郭岩** 至元初葉縣

方卿勞撫流亡邊境 **王文政** 至元中為魯山尹

糧一萬石流民歸者四千餘家及 **郭岩** 至元初葉縣

卒百姓以端午罷酒為位而哭 **郭岩** 至元初葉縣

仁愛無私吏民懷 **和元恣** 至元同知裕州建使館於州

慕為立去思碑 **和元恣** 東上下便之嶼不入境化行

俗 **周尚文** 至元間梁縣尹建學校表忠節 **韓約** 守汝州

美 **周尚文** 繪農桑圖教民栽種民懷慕之 **韓約** 守汝州

更有受貴人賄而陰斃佃戶者乃以病革告約察其 **王**

非按吏罪歲歎粟價騰湧約發不待報民得全生 **王**

義 至元間為魯山尹興發補 **王文政** 至元中為魯山尹

新課農勸士惠政及民 **程仲賢** 仁德初尹必陽備築馬

及去邑人為立去思碑 **程仲賢** 仁德初尹必陽備築馬

新文朝民 **劉益謙** 元統間為鎮平尹脩舉六事民 **莊文**

不知勞 **劉益謙** 庶咸慕學木曾舛為撰遺愛碑 **莊文**

昭 至正間為南陽府尹勸耕興 **席巨川** 至王間同知南

計叛寇委巨川饋餉軍食足而民不勞主帥欲益墮降

者巨川泣言不可殺降帥悟類以活者千數民為立碑

頌 **楊彥珎** 至正間留守鄧州脩楚堰 **崔括** 至正中判府

德 **楊彥珎** 以灌田全活飢民甚衆 **崔括** 至正中判府

水利限薄俗除民瘼凡事有 **楊允** 至正間知縣尹明

益於民者慨然以身命之 **楊允** 至正間知縣尹明

本朝 **郭雲** 建衛撫綏軍民咸得樂業子孫世襲其爵 **程**

郭雲 建衛撫綏軍民咸得樂業子孫世襲其爵 **程**

郭雲 建衛撫綏軍民咸得樂業子孫世襲其爵 **程**

郭雲 建衛撫綏軍民咸得樂業子孫世襲其爵 **程**

郭雲 建衛撫綏軍民咸得樂業子孫世襲其爵 **程**

郭雲 建衛撫綏軍民咸得樂業子孫世襲其爵 **程**

郭雲 建衛撫綏軍民咸得樂業子孫世襲其爵 **程**

郭雲 建衛撫綏軍民咸得樂業子孫世襲其爵 **程**

郭雲 建衛撫綏軍民咸得樂業子孫世襲其爵 **程**

郭雲 建衛撫綏軍民咸得樂業子孫世襲其爵 **程**

郭雲 建衛撫綏軍民咸得樂業子孫世襲其爵 **程**

郭雲 建衛撫綏軍民咸得樂業子孫世襲其爵 **程**

郭雲 建衛撫綏軍民咸得樂業子孫世襲其爵 **程**

郭雲 建衛撫綏軍民咸得樂業子孫世襲其爵 **程**

郭雲 建衛撫綏軍民咸得樂業子孫世襲其爵 **程**

郭雲 建衛撫綏軍民咸得樂業子孫世襲其爵 **程**

郭雲 建衛撫綏軍民咸得樂業子孫世襲其爵 **程**

郭雲 建衛撫綏軍民咸得樂業子孫世襲其爵 **程**

郭雲 建衛撫綏軍民咸得樂業子孫世襲其爵 **程**

郭雲 建衛撫綏軍民咸得樂業子孫世襲其爵 **程**

郭雲 建衛撫綏軍民咸得樂業子孫世襲其爵 **程**

郭雲 建衛撫綏軍民咸得樂業子孫世襲其爵 **程**

郭雲 建衛撫綏軍民咸得樂業子孫世襲其爵 **程**

郭雲 建衛撫綏軍民咸得樂業子孫世襲其爵 **程**

郭雲 建衛撫綏軍民咸得樂業子孫世襲其爵 **程**

郭雲 建衛撫綏軍民咸得樂業子孫世襲其爵 **程**

郭雲 建衛撫綏軍民咸得樂業子孫世襲其爵 **程**

郭雲 建衛撫綏軍民咸得樂業子孫世襲其爵 **程**

郭雲 建衛撫綏軍民咸得樂業子孫世襲其爵 **程**

郭雲 建衛撫綏軍民咸得樂業子孫世襲其爵 **程**

郭雲 建衛撫綏軍民咸得樂業子孫世襲其爵 **程**

郭雲 建衛撫綏軍民咸得樂業子孫世襲其爵 **程**

郭雲 建衛撫綏軍民咸得樂業子孫世襲其爵 **程**

郭雲 建衛撫綏軍民咸得樂業子孫世襲其爵 **程**

郭雲 建衛撫綏軍民咸得樂業子孫世襲其爵 **程**

郭雲 建衛撫綏軍民咸得樂業子孫世襲其爵 **程**

郭雲 建衛撫綏軍民咸得樂業子孫世襲其爵 **程**

郭雲 建衛撫綏軍民咸得樂業子孫世襲其爵 **程**

郭雲 建衛撫綏軍民咸得樂業子孫世襲其爵 **程**

郭雲 建衛撫綏軍民咸得樂業子孫世襲其爵 **程**

郭雲 建衛撫綏軍民咸得樂業子孫世襲其爵 **程**

郭雲 建衛撫綏軍民咸得樂業子孫世襲其爵 **程**

郭雲 建衛撫綏軍民咸得樂業子孫世襲其爵 **程**

郭雲 建衛撫綏軍民咸得樂業子孫世襲其爵 **程**

郭雲 建衛撫綏軍民咸得樂業子孫世襲其爵 **程**

郭雲 建衛撫綏軍民咸得樂業子孫世襲其爵 **程**

郭雲 建衛撫綏軍民咸得樂業子孫世襲其爵 **程**

郭雲 建衛撫綏軍民咸得樂業子孫世襲其爵 **程**

郭雲 建衛撫綏軍民咸得樂業子孫世襲其爵 **程**

郭雲 建衛撫綏軍民咸得樂業子孫世襲其爵 **程**

郭雲 建衛撫綏軍民咸得樂業子孫世襲其爵 **程**

郭雲 建衛撫綏軍民咸得樂業子孫世襲其爵 **程**

郭雲 建衛撫綏軍民咸得樂業子孫世襲其爵 **程**

郭雲 建衛撫綏軍民咸得樂業子孫世襲其爵 **程**

郭雲 建衛撫綏軍民咸得樂業子孫世襲其爵 **程**

郭雲 建衛撫綏軍民咸得樂業子孫世襲其爵 **程**

郭雲 建衛撫綏軍民咸得樂業子孫世襲其爵 **程**

郭雲 建衛撫綏軍民咸得樂業子孫世襲其爵 **程**

郭雲 建衛撫綏軍民咸得樂業子孫世襲其爵 **程**

郭雲 建衛撫綏軍民咸得樂業子孫世襲其爵 **程**

郭雲 建衛撫綏軍民咸得樂業子孫世襲其爵 **程**

郭雲 建衛撫綏軍民咸得樂業子孫世襲其爵 **程**

郭雲 建衛撫綏軍民咸得樂業子孫世襲其爵 **程**

郭雲 建衛撫綏軍民咸得樂業子孫世襲其爵 **程**

郭雲 建衛撫綏軍民咸得樂業子孫世襲其爵 **程**

郭雲 建衛撫綏軍民咸得樂業子孫世襲其爵 **程**

郭雲 建衛撫綏軍民咸得樂業子孫世襲其爵 **程**

郭雲 建衛撫綏軍民咸得樂業子孫世襲其爵 **程**

郭雲 建衛撫綏軍民咸得樂業子孫世襲其爵 **程**

郭雲 建衛撫綏軍民咸得樂業子孫世襲其爵 **程**

郭雲 建衛撫綏軍民咸得樂業子孫世襲其爵 **程**

郭雲 建衛撫綏軍民咸得樂業子孫世襲其爵 **程**

郭雲 建衛撫綏軍民咸得樂業子孫世襲其爵 **程**

郭雲 建衛撫綏軍民咸得樂業子孫世襲其爵 **程**

郭雲 建衛撫綏軍民咸得樂業子孫世襲其爵 **程**

郭雲 建衛撫綏軍民咸得樂業子孫世襲其爵 **程**

郭雲 建衛撫綏軍民咸得樂業子孫世襲其爵 **程**

郭雲 建衛撫綏軍民咸得樂業子孫世襲其爵 **程**

郭雲 建衛撫綏軍民咸得樂業子孫世襲其爵 **程**

郭雲 建衛撫綏軍民咸得樂業子孫世襲其爵 **程**

郭雲 建衛撫綏軍民咸得樂業子孫世襲其爵 **程**

郭雲 建衛撫綏軍民咸得樂業子孫世襲其爵 **程**

郭雲 建衛撫綏軍民咸得樂業子孫世襲其爵 **程**

郭雲 建衛撫綏軍民咸得樂業子孫世襲其爵 **程**

郭雲 建衛撫綏軍民咸得樂業子孫世襲其爵 **程**

郭雲 建衛撫綏軍民咸得樂業子孫世襲其爵 **程**

郭雲 建衛撫綏軍民咸得樂業子孫世襲其爵 **程**

郭雲 建衛撫綏軍民咸得樂業子孫世襲其爵 **程**

郭雲 建衛撫綏軍民咸得樂業子孫世襲其爵 **程**

郭雲 建衛撫綏軍民咸得樂業子孫世襲其爵 **程**

樂易郡 **李允** 知鄧州為政簡嚴若益精明富人擄僕死

人誦之 **董敦逸** 知懷縣時方與水利提舉官民調

自益有是理乎必吏受 **朱景** 送者所虐多死俗傳為葉

家關景重禁 **劉才邵** 授嘗憤五季文詞

以絕其患 **謝賦** 知汝州欽宗即位上封事十篇

害核實如數逸言免後夫十 **劉才邵** 授嘗憤五季文詞

六萬全舊田三千六百頃 **謝賦** 知汝州欽宗即位上封事十篇

軍弱做揚雄法言 **張叔夜** 知鄧州領南道都總管金

著法語八十一篇 **劉從益** 大安初為葉縣令備學勵

金人犯汝州既自襄 **郭岩** 至元初葉縣

陽領兵往援之戰死 **和元恣** 東上下便之蟻不入境化行

與金游兵遇轉戰而前至汴軍容甚整 **元好問** 興定

方鄉勞撫流亡邊境 **王文政** 至元中為魯山尹

糧一萬石流民歸者四千餘家及 **郭岩** 至元初葉縣

卒百姓以端午罷酒為位而哭 **郭岩** 至元初葉縣

仁愛無私吏民懷 **和元恣** 東上下便之蟻不入境化行

慕為立去思碑 **和元恣** 東上下便之蟻不入境化行

俗 **周尚文** 至元間梁縣尹建學校表忠節 **韓約** 守汝州

美 **周尚文** 繪農桑圖教民栽種民懷慕之 **韓約** 守汝州

吏有受貴人賄而陰斃佃戶者乃以病革告約察其 **王**

非按吏罪歲歉粟價騰湧約發不待報民得全生 **王**

義 至元間為魯山尹興廢補 **王文政** 至元中為魯山尹

弊抑強扶弱以清介著名 **王文政** 至元中為魯山尹

新課農勸士惠政及民 **程仲賢** 仁德初尹泌陽備築馬

及去邑人為立去思碑 **程仲賢** 仁德初尹泌陽備築馬

新文朝民 **劉益謙** 元統間為鎮平尹備舉六事民 **莊文**

不知勞 **劉益謙** 元統間為鎮平尹備舉六事民 **莊文**

昭 至正間為南陽府尹勸耕興 **席巨川** 至王間同知南

計叛寇委巨川贖軍食足而民不勞主帥欲蓋墜降

者巨川泣言不可殺降帥悟類以活者千數民為立碑

德 **楊彥珣** 至正間留守鄧州備楚堰 **崔括** 至正中判府

水利振薄俗除民瘼凡事有 **楊允** 至正間知縣尹明

益於民者慨然以身命之 **楊允** 至正間知縣尹明

本朝 **郭雲** 洪武初南陽衛指揮膂力過人有謀畧築城

郭雲 建衛撫綏軍民咸得樂業子孫世襲其爵 **程**

程 洪武初南陽衛指揮膂力過人有謀畧築城

程 建衛撫綏軍民咸得樂業子孫世襲其爵 **程**

程 建衛撫綏軍民咸得樂業子孫世襲其爵 **程**

本初 洪武初南陽府同知以文學經術幹濟見稱時創

其能業 王昇 洪武間南陽知府廉謹仁恕尋以憂去民

安其業 王昇 懷慕之僉事傅啓特為上章奪情起視事

請禱其雨如注民歌詠之 凌雲 洪武間南陽府推官振

一特剖决庭無 車敬 洪武中南陽縣知縣清慎方介政

留獄時論能之 唐吉祥 洪武中歷葉南陽二縣知縣特

兇惡因固空虛 胡惠 洪武中知泌陽縣章而復設民

民到于今稱之 胡惠 洪武中知泌陽縣章而復設民

裕如雖急遽中 俞永 洪武中知魯山縣首章吏

未嘗有厲色 俞永 洪武中知魯山縣首章吏

平民皆歸化復為辨疆 徐讓 洪武中泌陽

界俾其復業民遂按堵 徐讓 洪武中泌陽

說經史正句讀校文理士風翕然以 胡清 洪武中知泌陽

盛民有訟者片言析之吏民畏服 胡清 洪武中知泌陽

平興建學校教民開墾安輯流亡 周縉 洪武中知泌陽

以毋憂去民贖賻之悉辭不受 周縉 洪武中知泌陽

清狡致興學親為講說至是始有其人且社私謁 周縉 洪武中知泌陽

華奸弊愛民如子及卒葬之城西耆老歲時致奠 周縉 洪武中知泌陽

洪武末南陽知縣門無私謂視民如子興利除害時有

勢豪求重賄於民甚苦之編上章禁止之比滿單車

而往民 王煥 求樂初鎮平縣主簿存心寬恕臨事明决

頌其德 王煥 求樂初鎮平縣主簿存心寬恕臨事明决

疾者躬為市藥調護 曹居敬 永樂中知裕州廉謹慈惠

撫若已子百姓感之 曹居敬 永樂中知裕州廉謹慈惠

安於儉約九載秩滿 王騏 永樂中知舞陽縣時夏麥失

吏民感泣不忍其去 王騏 永樂中知舞陽縣時夏麥失

便隣縣效之歲歉民飢發不待報民賴全活比 官謙 永

書寂 朝廷嘉其政績給驛還任時人榮之 官謙 永

中知汝州恭慎慈愛為政知緩急先是民多流亡謙四

出招撫貸種免役民歡趨之歸者動以千數廟學頽圮

首割已瘠倡之學校以 武斌 永樂中知鎮平縣勤於無

完秩滿吏民思慕不已 武斌 永樂中知鎮平縣勤於無

材彬彬嘗董役臨清賑卹貧病 冠義 永樂中知新野縣

民感恩信終歲無一人遁者 冠義 永樂中知新野縣

鄧州正直嚴門聽訟即知誠偽吏民不敢欺宿弊盡革

賦役均平凡百廢墜一一脩舉暇則詣學課厲生徒城

中掘地嘗得一石云若要鄧州治還 周志義 永樂中知

須寇公至其政績果能繼來公云 周志義 永樂中知

周志義 永樂中知

周志義 永樂中知

周志義 永樂中知

周志義 永樂中知

周志義 永樂中知

毅公平民安其政先是縣多寇盜志義設法掩捕恒道民以禮義庶庶未暮月而盜賊屏息

宣德中知南陽府慈祥樂易治民事神務盡愛敬值歲旱巡行州縣備築陂堰已而得雨陂堰經備者毅大熟

凡事有使於民者必興之害於民者必除之奏疏屢上多見施行郡人至今追慕其德

即詢宿弊編民戶等級以均差役循行田里教民樹藝作陂堰溉田民享其利脩學校禮師儒課生徒延耆賢

以訪政治得失禮讓興行民物安阜卒於官士民追慕之為立祠焉復立去思碑

大以禮化民有爭訟者必導諄勸諭使相感悔不得已然後用刑為政一毫不苟立規設法遠過常情務追古

之循吏在任未久而卒

流寓 諸葛亮 本琅邪人漢末避亂寓居南陽之西岡躬耕

之許也惟崔州平徐庶以為信然建安中先主屯新野庶曰諸葛孔明者卧龍也將軍豈願見之乎先主即往

亮曰將軍既帝室之胄若跨有荆益結好縣權伯業可

成漢室可復矣先主曰善乃起為軍師情好日密關羽張飛不悅先主曰孤有孔明猶魚之有水也羽飛乃止

其與漢之志光明正大而出處之孔收孫宋時隱居汝義同於伊尹三代以下一人而已

州汝陽城事親至孝讀書循禮法性孤潔喜聞善環府百里之人皆愛慕之見收於路輒斂衽以避葬其父盧

墓三年卧破棺中日食米一溢壁間生崔鷗陽翟人宋紫芝數十本州以行義聞特賜旌表

州推官徽宗初立以日食求言鷗上書後蔡京籍上書人免鷗官久之調續溪令移病居郊城治田百畝為婆

娑園屏處十餘年**范子述**成都人仕宋累官知台州主無貴賤悉尊師之

地汝州汝守趙子櫟邀與共守於是**李木魯德**本隆安旁郡盡陷汝獨全累官至朝請大夫

和間定女直姓氏屬望廣平德從憲宗南征道經於鄧見順陽山川秀麗風土淳美因家焉後以功封南陽郡

侯子孫遂為鄧州人

人物 周百里奚 春秋宛人事虞公七年而無所遇知其將亡不諫而先去之秦困於牛口之下秦穆

公聞其賢以五羊皮贖之授以**驪甥** **聃甥** **養甥**左

國政秦日強威號曰五殺大夫**莊甥** **聃甥**也止而享之

莊公六年楚文王伐申過鄧侯曰吾甥也止而享之

三甥曰亡鄧者必此人也若不早圖後君啗鄧侯不

從其後楚**長沮** **桀溺**俱葉人避世隱居孔子過葉見

果城鄧**長沮** **桀溺**長沮桀溺耦而耕使子路問津

焉長沮曰是魯孔丘與是知津矣桀溺曰滔滔者天下皆是也而誰以易之愛而不輟

荷篠子路遇之問曰子見夫子乎丈人曰四體不勤五

穀不分孰為夫子植其杖而芸止子路宿殺鷄為黍而

食之明日子路行以告子曰隱**范蠡**南陽宛人事越王

者也使子路反見之至則行矣**范蠡**南陽宛人事越王

謀滅吳以報會稽之耻及勾踐既霸遂辭越乘舟浮於

五湖出齊變姓名號**鴟夷子皮**之陶為陶朱公三致千

金再分與貧交昆弟天**直不疑**南陽人文帝時為郎

下言富者稱陶朱公**直不疑**同舍有告歸者誤持

同舍郎金去金主意不疑不疑買金償之後告歸者至

而歸金亡金郎大慙以此稱為長者景帝朝為御史大

夫以功**張釋之**南陽堵陽人以貴為騎郎十年不得調

封塞侯**張釋之**後拜廷尉惟務持平語曰張釋之為廷

尉天下無冤民景帝時出為淮南王相子摯**杜延年**南

官至大夫免以不能取容當世故終身不仕**杜延年**南

杜衍人父周武帝時御史大夫延年寬厚明法律昌邑

王廢勸霍光立宣帝以定策功封侯益土出奉車駕入

居九卿延年卒子綬嗣**杜欽**延年子少好經書目偏盲

侯綬六弟五人至大官

災異拜議郎徵請大將軍王鳳幕府多所匡益

兄子業有材能為太常數言得失不事權貴

父守好星曆識記通知漢當復興乃遣從弟軼迎光武

相結定議舉兵光武即位徵為衛尉封固始侯進拜大

司空卒謚恭侯通性謙恭常

欲避權勢能以功名終云

河北杖策往見說曰明公莫如延攬英雄務悅民心立

高祖之業救萬民之命光武大悅與定計議任使諸將

多訪於禹以前將軍持節入關名震關西拜大司徒封

高密侯參議大事卒謚元侯禹內文明篤行淳備有子

十三人各使守一藝長子震次襲次瑛俱封侯自後累

世貴寵為侯為公者三十一人大將軍以下及州牧郡

守九十八人其餘侍

中等官不可勝數

鄧信為郎中謙恕下士士多歸之

鄧禹南陽新野人幼游學

與光武相親光武收

與光武相親光武收

與光武相親光武收

與光武相親光武收

與光武相親光武收

與光武相親光武收

與光武相親光武收

會上古變詔訓屯兵為防鮮卑不敢近塞元和初拜張
 掖太守羞胡來者特以恩信小大感悅皆款塞納質遂
 罷屯兵久之卒于官羞胡旦夕臨哭**吳漢**宛人勇鷲有
 者數千人為立祠元興初謚敬侯**吳漢**謀初從光武
 擊賊有功累拜大將軍及即位拜大司馬封舞陽侯屢
 率諸將破賊後討公孫述於成都八戰八克光武嘗曰
 吳公差強人意隱苦一敵國在朝**陳俊**南陽西鄂人少
 斤斤謹質形於體貌卒謚忠侯**陳俊**為郡吏從光武
 擊銅馬五校短兵所向必破斬其渠帥光武**任光**宛人
 嘆曰戰將盡如是吾何憂哉以功封祝阿侯**任光**少忠
 厚為鄉里所愛為信都太守光武自薊還不知所向聞
 光堅守信都即馳赴之以為左將軍將兵以從旬日間
 兵眾大盛遂屠邯鄲建武初定封阿陵侯子**隗義**
 行內備顯宗朝累官司空持重處正鯁言無回**朱祐**
 宛人為入質直尚儒學從光武征河北以為護軍常
 力戰陷陣累立戰功拜建議大將軍後封堵陽侯**賈**
復冠軍人少好學習尚書從光武為破虜將軍有折衝
 復千里之威後拜執金吾封冠軍侯又以功進封膠東
 侯復為人剛毅方直多大節既就第闔門養威當時功
 臣惟復與鄧禹李通得參議大事卒謚剛侯子宗少有

操行多智畧建中初為朔方太守凶奴畏之不**馬武**南
 敢入塞徵為長水校尉曾孫建為侍中光祿勳**馬武**陽
 湖陽人從光武破王尋聲群賊力戰無前為騎都尉建
 武初拜捕虜將軍數從征有功定封揚虛侯後擊破西
 羗復增**來歙**新野人六世祖漢武帝時光祿大夫父仲
 邑焉**來歙**哀帝時諫大夫歙事光武拜大中大夫統
 隗囂歸漢囂叛復以精兵襲破之隴右遂安進攻公孫
 述蜀人大懼使客刺之謚曰節侯歙有信義憂國忘家
 忠孝彰著子褒嗣帝嘉歙忠**來歷**歙曾孫以主公子為
 節又封其弟由為宜西侯**來歷**侍中歷遷執金吾太
 僕時侍中周廣等讒陷大尉楊震歷以其傷害忠良絕
 不與交順帝立累遷車騎將軍終大鴻臚弟祉為步兵
 校尉超為**岑彭**南陽棘陽人王莽時守本縣長漢兵起
 黃門侍郎**岑彭**卒眾降從平河北光武即位拜廷尉與
 吳漢等收洛陽討平南方進封舞陽侯後與吳漢圍隗
 囂公孫述遣將救囂彭奉勅擊蜀長驅入關徑拔武陽
 全蜀震駭述大驚曰是何神也乃使客夜刺殺彭賜謚
 壯侯子遵嗣徙封細陽侯帝思彭功復封遵弟淮為穀
 陽**馬成**棘陽人世祖徇穎川調守却令從征伐平江淮
 侯**馬成**地封平舒侯從征破隗囂以為天水太守後代

李通行大司空事拜揚武將軍出屯常山以備北邊遷

中山太守定封金椒侯卒子衛嗣衛卒子香嗣徙棘津

侯**社茂**將軍擊五校於魏郡清河東郡三郡清靜後累

持節率將攻討鎮守**臧宮**稱初為偏將軍從破群賊復

北邊定封參議鄉侯卒謚愍侯宮謹信質樸故常見任

將兵徇江夏拜輔威將軍擊諸郡平之後平蜀拜廣漢

太守徵還封朗陵侯卒謚愍侯宮謹信質樸故常見任

用**鈿期**稱之期容為將有所降下未嘗鹵掠在朝憂國

署祿從徇薊後為登禹禪將所至有功封安成侯後拜

衛尉期重信義自為將有所降下未嘗鹵掠在朝憂國

愛主能犯顏諫諍卒謚**馮異**穎川父城人好讀書通左

忠侯子丹統俱為侯**馮異**穎川父城人好讀書通左

主簿光武徇河北值王郎起乃馳至饒陽蕪葦亭天寒

眾飢異進巨粥至南宮又進麥飯至信都拜偏將軍異

為人謙退諸將論功異獨坐大樹下**鄧晨**新野人

軍中號為大獨將軍後封陽夏侯**鄧晨**新野人

武彥更始立以晨為常山太守會王郎反光武自薊走

信都晨諸從擊賊光武曰以一身從我不若以一郡為

我北道主人乃遣晨歸郡先武追群賊晨助射士輸餉

不絕封房子侯晨樂郡賊復歷中山汝南太守定封西

華侯卒**卓茂**宛人父祖皆至郡守茂寬仁恭愛嘗乘車

蓋惠侯**卓茂**宛人父祖皆至郡守茂寬仁恭愛嘗乘車

以儒術舉遷密令教化大行道不拾遺墮不入堂光武

-5 275 35 880" data-label="Text">

即位徵為太傅封穰德侯長子戎太中大夫次子崇以

中郎給**韓歆**南陽人從光武攻伐有功封扶陽侯嘗為

事黃門**韓歆**南陽人從光武攻伐有功封扶陽侯嘗為

地言甚剛切坐**趙熹**宛人少為兄報仇以信義著名光

是免歸田里**趙熹**宛人少為兄報仇以信義著名光

奉反熹以書責之或譖通謀光武疑之及奉敗得書乃

驚曰真長者也後拜平原太守雅舉義行誅鋤姦惡皇

節入境進拜太尉封**張堪**宛人少時志美行勵諸儒號

節入境進拜太尉封**張堪**宛人少時志美行勵諸儒號

馬吳漢伐公孫述授成都堪留無慰蜀人太悅徵**朱暉**

拜騎都尉漁陽太守寇弭民富有交德兩岐之暇**朱暉**

與暉父岑有舊召暉為郎中遷臨淮太守吏人畏愛之

後拜尚書僕**任延**宛人年十二明詩易春秋顯名太學

射進尚書令**任延**宛人年十二明詩易春秋顯名太學

射進尚書令**任延**宛人年十二明詩易春秋顯名太學

射進尚書令**任延**宛人年十二明詩易春秋顯名太學

射進尚書令**任延**宛人年十二明詩易春秋顯名太學

射進尚書令**任延**宛人年十二明詩易春秋顯名太學

射進尚書令**任延**宛人年十二明詩易春秋顯名太學

射進尚書令**任延**宛人年十二明詩易春秋顯名太學

射進尚書令**任延**宛人年十二明詩易春秋顯名太學

射進尚書令**任延**宛人年十二明詩易春秋顯名太學

射進尚書令**任延**宛人年十二明詩易春秋顯名太學

射進尚書令**任延**宛人年十二明詩易春秋顯名太學

-5 275 35 880" data-label="Text">

射進尚書令**任延**宛人年十二明詩易春秋顯名太學

敬為九真太守教民嫁娶於是徽外蠻夷慕義保塞尋
 拜武威太守帝戒曰善事上官廷對曰履正奉公臣子
 之節善事上官臣不敢奉詔既至威行曰履正奉公臣子
 境內後又歷穎川河內子愷官至太常郭汲更始為并
 州牧素結恩德後行部至西河有數百小兒乘駒馬來
 迎建武中為穎川太守帝勞以河潤九里京師蒙福徵
 為太中馮魴南陽湖陽人王莽末四方潰畔唯魴自守
 大夫馮魴兼有方畧光武嘉之徵拜嘉令縣界清靜
 遷魏郡太守累官司空賜爵關內侯更封揚邑樊宏陽
 鄉侯魴性矜嚴公正位數進忠言多見納用樊宏陽
 人光武之舅父重賢巨萬好賑宗族縣中淮為三老宏
 有志行光武即位拜光祿大夫封壽張侯畏慎不求苟
 進戒其子曰天道惡滿而好謙今保身全已豈不樂哉
 宗族化之未嘗犯法子儵嗣有父風孫隼勵志行脩儒
 術仕為王常穎川舞陽人王莽末起兵入南郡後與光
 光祿勳王常武合軍破王莽王邑於昆陽以功封山桑
 侯光武嘗謂羣臣曰常輔翼帝室心如鐵石真忠臣也
 遷漢忠將軍累平諸郡拜橫野大將軍位冠軍將軍卒謚
 節陰識新野人陰貴人兄也更始中以功封陰德侯更

掖庭仍加爵邑不可劉隆南陽安眾侯宗室也從世祖
 以示天下帝從之劉隆為騎都尉累拜誅虜將軍討
 平李憲屯四武當封竟陵侯後與馬樊曄新野人光武
 援擊交趾破之定封慎侯卒謚靜侯樊曄微時以事拘
 新野曄為市吏餽餽一笥帝德之及即位拜天郭丹南
 水太守善惡立斷吏民及羗胡畏之及即位拜天郭丹南
 穰縣人從師長安歎曰不乘使者車終不出關後仕更
 始為諫議大夫持節安集河南果乘高車出關建武中
 吳漢辟為并州牧有清平稱遷左馮翊永平初張宗南
 拜司徒在朝廉直公正子宇官至常山太守張宗南
 魯陽人鄧禹定河東時宗詣禹自歸禹聞其多權謀表
 為偏將軍禹軍到拘邑赤眉至宗為後拒戰却之諸將
 服其勇自是有戰必勝累遷河注丹南陽滄陽人傳
 南都尉太中大夫終琅邪相注丹孟氏易專志教授
 徒眾數百人建武初為傳士歷遷大鳴臚作易通論李
 七篇世號注君通州學義研深易家宗之稱為大儒李
 善清陽人本同縣李元蒼頭元家俱疫死惟孤兒續始
 續逃亡及長為理舊業告奴婢於官悲殺之先武聞其
 行詔拜善及續並為太子舍人善後遷日南太守續至

河間尹敏上疏陳洪範消災之術拜郎中帝以敏博通

經記令較圖讖敏對以識書非聖宋均南陽安衆人好

官九江太守郡多虎暴均至皆東游渡江而去東海

相徵拜尚書令執義不撓出為河內太守政化行族

弟京以大夏侯尚書教授官至遼東太守京子意鄧彪

明帝時舉孝廉為司隸校尉孫俱靈帝時司空鄧彪

新野人禹之宗父郎以功封郎侯彪少勵志循孝行父

卒讓國異母弟荆鳳明帝高其節許之後仕州郡辟公

府累官太傅錄尚書事賜爵鄧騭訓子以右兄累遷車

關中侯在位清白為百僚式鄧騭騎將軍定策立安帝

封上蔡侯不受時丙羗叛詔騭將兵討平之拜大將軍

於是推進賢士楊震等列於朝廷上書還弟有大議與

公卿參謀建元初復封上蔡侯尋被誣韓稜舞陽人少

徙羅侯卒朱寵訟其寃復錄其子孫韓稜孤養母弟

以孝友稱及壯推父餘財數百萬與從弟仕為郡功

曹五遷至尚書令以材能補在朝數舉良吏遷南陽太

守政號嚴平累進司空孫高鳳葉縣人家世農業鳳顯

演為司徒終司隸校尉孫高鳳精誦讀妻嘗曝麥於庭

令鳳護鷄時天暴雨鳳持竿誦經不覺潦水流麥後馮

為名儒教授西唐山中不應徵辟隱身漁釣而終馮

良南陽人少作縣吏耻任斯後因壞車殺馬裂衣冠而

守遣丞掾

致禮不從

守遣丞掾

致禮不從

守遣丞掾

致禮不從

守遣丞掾

致禮不從

守遣丞掾

致禮不從

守遣丞掾

致禮不從

守遣丞掾

致禮不從

守遣丞掾

致禮不從

守遣丞掾

致禮不從

守遣丞掾

致禮不從

守遣丞掾

張衡

左雄

樊英

朱穆

宗慈

宗慈

宗慈

宗慈

宗慈

宗慈

宗慈

宗慈

宗慈

宗慈

宗慈

宗慈

宗慈

宗慈

宗慈

宗慈

宗慈

義宗資

南陽人延熹中為汝南太守署范滂為功曹凡

行宗資

政事悉委任之人歌曰汝南太守范滂孟博南陽

宗資主

鄭眾南陽人為人謹敏和帝初加位鈞有令

畫諾

室又首謀誅憲策勲班賞每辭上下附之而眾獨

多受少帝

念其功美封鄉侯岑熙彭五世孫少為侍

聘隱逸

與參政事無為而化視事二年輿人歌之曰我

有枳棘

岑君伐之我有蠹賊岑君遇之狗吠不驚

生餐含

哺鼓腹馬知凶火董班宛人少游太學尊事李

熙卒子

福嗣為黃門侍郎董班同才高行美同殊奔赴

哭泣盡

哀守尸不去桓帝嘉韓韶舞陽人為竈長流民

其義許

送喪葬隱德不仕韓韶入界甚眾韶開倉賑

之主者

爭不可詔曰長活溝壑之人以此岑晷棘陽人

伏罪含笑

入地矣太守知其德竟不坐

與郭泰

等相友善雖在閭里既然而有董正天下之志太

守成璜

請為功曹不避豪勢時語曰南陽太守岑公孝

弘農成

璜但坐嘯昨延篤華人博通經傳能著文章舉

字公孝

璜死遂不仕延篤孝廉為平陽侯相到官表舉

逐之墓

擢用其後桓帝時徵拜議郎著作東觀稍遷侍

中徙京兆

尹政用寬仁與邊鳳齊名所著論銘等凡二

十篇

何進宛人靈帝朝以兄弟為皇后徵拜侍中遷大將

謝該

南陽章陵人明春秋左氏為世名儒門徒數百人

郎屢陳

忠言再遷諫議大夫劉爽安眾人兄望為荆

諫不合

後傳告歸爽遂歸曹操為丞相掾文聘南陽人

為荆州

大將曹操進軍江陵厚韓暨南陽堵陽人

禮待之

使統本兵為江夏太守暨父致大辟暨殺茂以

守父純

陽郡太守祠縣陳茂諧暨父致大辟暨殺茂以

首祭父

墓由是顯名仕曹魏為太常宗明正禮廢去滄

祀累官

至司陳震南陽人蜀漢昭烈領荆州牧辟為從

徒卒謚

恭侯陳震南陽人蜀漢昭烈領荆州牧辟為從

軟盟交

分天下呂又南陽人好讀書鼓琴仕蜀漢累官

還封成

陽侯來敏秋飲之後涉獵書籍善左氏春秋

事無留

治身儉約為來敏秋飲之後涉獵書籍善左氏春

政簡靜

號為清能來敏秋飲之後涉獵書籍善左氏春

虎賁中

郎將累宗預南陽安眾人仕蜀漢為丞相亮主

遷光祿

大夫宗預南陽安眾人仕蜀漢為丞相亮主

宗預

南陽安眾人仕蜀漢為丞相亮主

其善對遺以大珠一斛累拜
許慈 南陽人善鄭氏學治
往西大將軍賜爵關內侯

昭烈鳩合典籍沙汰衆學慈潛
並為博士蜀漢李嚴 南陽
少

為軍進尚書令昭烈疾革嚴
與諸葛亮並受遺詔輔幼
主為中都護統內外軍事

留鎮永安封都鄉亭侯
黃忠 南陽人蜀漢昭烈南
定

常先登陷陣勇冠三軍擊斬
王連 南陽人仕蜀漢為蜀
夏侯淵以功賜爵關內侯

騎衣領丞相長史時諸葛亮將
征南方連謙以不毛之
地不宜以一國之望冒險而行

亭 鄧芝 新野人禹之後仕蜀漢
為廣漢太守清嚴有治
侯 鄧芝 績入為尚書吳嘗請和及昭烈崩諸葛亮遣使

報吳芝見孫權說以吳蜀二國
宜為唇齒吳遂絕魏趙
與蜀連和芝為大將軍二十餘年卒之曰家無餘財趙

容 南陽人仕吳為中大夫使魏
魏主問吳王何等主答
對魏主曰聰明仁智雄畧之主也魏主問其狀答辨析以

大奇之何晏 知名曹爽引為散騎侍郎遷侍中尚書賜

爵列侯晏與夏侯玄等競為清談
天 鄧艾 棘陽人少有
下士大夫慕之遂成風流不可復制

山 大澤 輒規度軍營處所仕魏
為尚書累遷鎮西將軍
都督隴右諸軍事封鄧侯後以平蜀功拜太尉孫朗為

中郎 張輔 南陽人衡之後少有幹局初補藍田令不為
馬遷班固謂遷之著述辭約 鄒湛 南陽新野人父軌魏

而義舉此所以稱良史也 鄒湛 左將軍湛少以才學
知名仕魏歷官大學博士晉大始初擢尚書郎深為羊

祐所器重累官散騎常侍國子監祭酒所著詩論數十
篇 樂廣 南陽涪陽人善談論每以約言析理以厭人之

曰此人之水鏡也累遷侍 劉喬 南陽人仕為秘書郎遷
中河南尹後至尚書令 劉喬 太子洗馬拜尚書令累

遷御史中丞以功封安衆男子 劉喬 太子洗馬拜尚書令累

挺子眺光祿大夫眺子柳尚書左僕射 郭舒 順陽

請其母從師歲餘便歸粗識大義鄉人少府范曄宗人

武陵太守郭景咸稱舒當為後來之秀終成國器仕至

梁州 范曄 順陽人仕為何內郡丞太守裴皆為待御

利史 范曄 史轉馮翊太守撫綏百姓甚有政聲累遷

利史 范曄 史轉馮翊太守撫綏百姓甚有政聲累遷

利史 范曄 史轉馮翊太守撫綏百姓甚有政聲累遷

州刺史加 **魯** 南陽人好學多聞以貧素自立元康之

左將軍 **朱序** 義陽平氏人為梁州刺史鎮襄陽符堅遣將軍

之 **朱序** 序城陷被執後謝石與堅戰淝水序唱言堅敗

於書招廷之廷之報書辭甚激厲以裕父名翹字顯宗

氏後入魏為武牢鎮將賜爵魯陽侯 **南朝** 宗少文 南

時陽人善圖畫琴書精於言理每遊山水輒忘歸劉宋

聲遂絕惟 **趙隱** 南陽宛人性聰敏善書計安閑樂道為

少文傳焉 **趙隱** 雅論所歸仕元魏為丞相參軍專掌機

密文翰神武擢其小心恭慎禮遇獨重以功 **張敬兒** 冠

進爵安樂公系遷尚書左僕射封宜陽王 **張敬兒** 單

人父魏官至節府參軍敬兒有膽氣好射猛獸發無不

中仕劉宋累官寧蠻參軍泰始初轉驃騎參軍後以平

義嘉功除南陽太守及齊 **樂順** 魯陽人仕劉宋為京府

受禪轉待中車騎將軍 **樂順** 魯陽人仕劉宋為京府

即號泣徒步而往扶歸葬之嘗得病忍而不言啻被至

碎恐母聞之哀已也吏部郎夏果之往候之為設食惟

菜蔬而已果之不能食母出其膳果 **劉湛** 滎陽人博學

之曰卿過於茅季偉顧我非郭林宗 **劉湛** 滎陽人博學

葛不為文章不喜談議仕劉宋為廬陵王義真長史時

居武帝憂義真以曝酒進湛曰既不能以禮自處又不

能以禮處人後遷侍中太子詹事湛負 **范泰** 順陽人仕

才氣嘗慕汲黯為人因名其子曰黯 **范泰** 順陽人仕

書郎繼領國子祭酒少帝在位多失泰上封事若諫進

位侍中泰博覽篇籍撰古今善言二十四篇子曄好學

善文章隸書曉音律元嘉初為宣城 **而覺** 元魏滎陽人

太守累遷太子詹事所著有後漢書 **而覺** 元魏滎陽人

琴書自娛忽見人持書一函題曰至孝師君俄而不見

奔歸于家一斗而絕良久乃蘇後撰孝子傳八卷累辟

不 **宗慤** 南陽人少時叔父嘗問其所志慤答曰願乘長

就 **宗慤** 南陽人少時叔父嘗問其所志慤答曰願乘長

之 **宗慤** 南陽人少時叔父嘗問其所志慤答曰願乘長

竟陽有功進光祿大夫卒謚肅侯從子夫少勤學有局

幹歷太 **劉渢** 南陽人父紹中書郎風事後母至孝雖極

子右衛 **劉渢** 南陽人父紹中書郎風事後母至孝雖極

子右衛 **劉渢** 南陽人父紹中書郎風事後母至孝雖極

濂仕元魏為造光詔議求出為丹楊丞及造光敗濂長

曰吾為人作吏不避死弟濂曰吾何忍獨生俱見殺子

耀南陽西鄂人仕元魏累遷步兵校尉歷岐東荆州刺

史清直素著勤於其事尋加大將軍卒贈司空諡曰

懿趙文深南陽人少學楷隸雅有鍾王之則仕元魏為

大丞相府法曹祭軍以善碑榜得名嘗刻定

隸書六體張孝秀南陽宛人仕元魏為州從事刺史陳

行於世匡山學道力田遠近歸慕赴之如市性通率

弗克遂入匡山學道力田遠近歸慕赴之如市性通率

不好浮華博涉羣書善談論工隸書凡諸藝能莫不明

習劉虬涇陽人喬七世孫徙居江陵抗節好學仕為當

為國子博士俱不就子之遊之亨俱為南郡太守孫廣

德歷河東太守仲威為中書侍郎從弟坦歷官蜀郡太

守庾華新野人仕南齊為驍騎將軍功曹史有口辨後

勅褒美累遷會稽庾果之華兄子仕南齊為尚書駕部

郡丞清節愈厲王儉領吏部用為備軍長史蕭綱與儉書曰庾景行汎

綠水依芙蓉何其麗也時人以儉府為蓮花池故綱書

美之景行果之庾易新野人性恬靜以文義自娛南齊

字累遷至侍中庾易臨川王表薦之餉麥百斛不受建

武中徵為司空主簿不就子黯夔性至孝歷官散騎侍

郎於陵博學有才累遷黃門侍郎肩吾八歲能詩歷官

度支庾域新野人梁文帝為郢州辟為王薄美其才為

尚書庾域荆南杞梓後為懷寧太守能任還家妻子猶

事并白仕終寧蜀太守子與性至孝父沒於蜀喪還

至瞿唐適水漲子輿撫心長叫水忽安流官至巴陵肉

史庾季才新野人八歲誦尚書十二通易好占爻象梁

史封宜昌縣伯所撰有書樂藹育陽人廣六世孫方願隆

靈臺秘苑垂象志等書樂藹準舉勳醞籍仕南齊為驃

騎將軍參荊州事梁天監初累遷御史中丞終廣州刺

史子法才法藏俱有美名法才累官江夏太守法藏官

至錄事參軍法藏子范雲舞陽人初仕南齊為尚書殿

子雲為光祿卿死節范雲中郎入梁為吏部尚書封齊

城侯遷尚書左僕射從兄曹景宗新野人以膽勇聞頌

鎮字子直仕為宜都太守愛書史每讀攘苴樂

毅傳輒嘆息曰大丈夫當如是梁武帝表為竟陵太守

及帝起兵聚眾從之累功封湘西縣侯除鄧州刺史加

都督卒 **蔡道恭** 冠軍人初仕南齊為右將軍時義北伐

謚曰壯 **魏** 武帝起兵以為司州刺史善於備禦北

魏攻不能克甥馮亮博覽諸書隱居嵩山 **宗越** 為襄

陽擊將軍累立戰功封范陽縣子復以功進爵為侯召為

頭自騎馬前行使軍人隨 **胡僧祐** 冠軍人有武幹仕後

後馬止營合未嘗參差 **胡僧祐** 魏為銀青光祿大夫

避難歸梁侯景圍巴陵元帝拜為武猛 **岑之敬** 南陽棘

將軍以援之大敗景將拜領軍將軍 **岑之敬** 南陽棘

歲通孝經每焚香獨坐親戚嘆異之十六權高第仕梁

為壽光學士累遷征南府諮議參軍博涉文史雅有詞

筆以篤 **宗慄** 涇陽人少聰敏好讀書鄉里呼為小兒學

行稱 **宗慄** 士為梁元帝記室嘗召宿省使製龍川廟

碑一夕便成三為將令 **岑善方** 棘陽人情慎有器局博

入後周為車騎將軍 **岑善方** 綜經史仕梁為散騎常

侍所著有文集七 **庾詵** 新野人幼聰警篤學經史百氏

卷七子皆有操行 **庾詵** 無不該綜而性夷簡愛林泉梁

晉通中詔為黃門侍郎 **庾詵** 鄧州棘陽人性沉敏

不起卒謚貞節處士 **庾詵** 鄧州棘陽人初為祕

書郎遷中書侍郎專典機要進中書令有憂色母問之

曰位高責重所以憂也或勸營產業嘆曰吾以文墨位

宰相梓以重矣尚何產業為卒謚曰憲 **孫處約** 汝州郊

從子長倩官至文昌右相封鄧國公 **孫處約** 汝州郊

觀中為齊王祐記室祐多過失處約數諫太 **岑羲** 文本

宗咨嘆之擢中書舍人後以小司成致仕 **岑羲** 孫弟

進士

武后時為金壇令弟仲翔為長洲令仲林為溧水

令皆有治績義遷中書舍人敬暉欲上表劾諸武衆畏

三思不敢為義獨為之進吏部侍郎掌選剛廉官至侍

中封南陽郡公自文本至羲一門三相在清要者數十

人 **孟詵** 汝州梁人登進士弟累官鳳閣舍人轉春官侍

酒以終 **岑參** 文本後登天寶進士弟官至侍御史 **韓思**

其身 **岑參** 能詩與李杜相頡頏後為嘉州太守 **韓思**

彥 鄧州南陽人舉下筆成章志烈秋霜科授監察御史

以孔二人悟泣請輟訟後太白畫見勸帝備德帝責中

書令李義府不言義府諸思免去後復召為御史子

宛官至殿 **張巡** 南陽人博通羣書曉戰陣法氣志高邁

中侍御史 **張巡** 開元末擢進士弟為清河令有治績後

其

其

其

其

其

其

其

其

其

其

其

調真源令祿山反巡起兵討賊與許遠同守睢陽大小
四百戰糧盡城陷罵賊而死贈揚州大都督郡人廟祀
焉 **元結** 魯山人少聰悟宏達洞儻不羈天寶中進士歷
昌起為道州刺史僕大唐山中興 **張建封** 南陽人少喜
刻于語溪大曆初拜御史中丞

氣代宗詔李光弼進討蘇常盜建封請前諭盜一日降
數千人德宗時鎮徐泗來朝召見眷遇異等比還鎮親
賦詩以饒在徐十年一 **馬燧** 汝州郟城人元炫以儒學
軍大治有文章傳世

白橋燧姿度魁傑沈勇多算李抱王守鳳翔表為隴州
刺史從抱王入朝代宗雅聞其才授商州刺史後屢立
大功封北 **趙宗儒** 鄧州襄人貞元中進士累官翰林學
平郡王 **范傳正** 鄧州順陽人舉進士宏

行使一日並命累官吏 **范傳正** 鄧州順陽人舉進士宏
部尚書以司徒致仕 **王虔休** 汝州梁人
郎歷歙湖蘇三州刺史有殊政進 **王虔休** 汝州梁人
拜宣象觀察使代還改光祿卿

抱真以幣招之授兵馬使累功封同昌郡王後為昭義
留後號令撫循軍中大治嘗得繼天誕聖樂以獻以官

為均後中 **韓翃** 南陽人仕為駕部郎中知詔誥有能詩
和樂本此 **韓翃** 名號大翃才子時有兩韓翃其一為刺
史宰相請掌誥孰與德宗曰 **庾敬休** 鄧州新野人擢進
與詩人韓翃終中書舍人

起居舍人累遷尚書左丞性夷澹 **朱葆光** 南陽人梁祖
不邇聲色弟簡休官至工部侍郎 **朱葆光** 南陽人梁祖
唐舊臣顏美李鴻數軍擊家南渡寓潭州每正旦冬至
必亭立南嶽祠前北望號動始二十年後薄北歸葆光

遂家於衡子昂讀書至萬卷仕宋累官翰林 **五代張仁**
學士昂澹於祭利進退有禮有集三十卷

謙汝川人仕晉為北而行營兵馬都監凶奴不敢犯塞
漢祖即位授西上閣門副使入宋平李繼筠以功授
象州 **張澹** 南陽人好學有才藻五代晉進士桑維翰器
刺史 **張澹** 之歷左拾遺禮部員外郎知制誥宋初加祠

部郎中權直學士院尋攝殿中監賜金紫 **宋王仁贍** 方
詹美風儀善談論歷官中外所至皆治 **宋王仁贍** 方
人性倜儻仕為武德使知秦州累遷宣徽北 **周湛** 鄧州
院使判三司後從太宗征太原加檢校太傅

舉進士甲科歷官諸州拜右諫議大夫知襄州湛天資
疆記吏胥滿前一見輒識其姓名治煩劇能得其要所

至喜條上利害前後至數十百事以件夏竦徒寇城汝

知相州未幾卒湛善射弩雖隔屋亦中的云

臨汝人舉進士授遂州推官徙永州討平溪蠻為祥州

運使又討平蠻蠻累遷給事中仁宗時河決徙知滑州

河平擢福吳幾復汝州人登進士第皇祐中為大學直

密直學士吳幾復講朝廷知其賢內試省府外委以監

司邨守之寄後移鎮荆南歿子賈黈鄧州人擢進士

壽寧孫長吉俱官至直祕閣賈黈弟一累官給事中

權御史中丞嘗合議以傑王為皇伯執政弗從會彼疾

以翰林待讀學士知陳州未行卒口占遺奏數百言猶

以濮王議為請初黈母陳歸宗繼母史在堂後迎陳歸

二母不相善黈能安以事之黈備繁自喜在朝數言事

介直王襄鄧州南陽人初名寧登進士第累官擢知

獄為之空後為兵部侍郎使高麗還對稱旨賜名襄歷

工部吏部尚書同知樞密院事加資政殿學士金人再

入寇出為沈宣汝州梁人母亡既葬不塞墓門三十有

西道總管沈宣六月晝負土夜附棺而卧為墳廣百尺

妻高氏亦有孝行元牛皐汝州魯山人初為射士戰敗

豐中嘗褒賜粟帛

撫使後為岳飛部將復隨州襄陽擒楊么以功

最除瘴日天武四廂指揮使馬步軍副總管

俞宗端汝川人好學喜名節金大定中進士累官監察御史

篤妻死不更娶獨居二十年汝州司候游彥嘗問為

-5 245 35 875" data-label="Text">

政之術曰治氣養心而已正心則不私氣平則不暴為

寇城汝

知相州

臨汝人

運使又

河平擢

密直學

司邨守

壽寧孫

權御史

以翰林

以濮王

二母不

介直

獄為之

工部吏

入寇出

西道總

妻高氏

豐中嘗

撫使後

最除瘴

俞宗端

篤妻死

-5 780 35 875" data-label="Text">

政之術

卷之三

河南南陽府

世

至喜條

知相州

臨汝人

運使又

河平擢

密直學

司邨守

壽寧孫

權御史

以翰林

以濮王

二母不

介直

獄為之

工部吏

入寇出

西道總

妻高氏

豐中嘗

撫使後

最除瘴

俞宗端

-5 245 35 350" data-label="Text">

篤妻死

卷之三

河南南陽府

世

至喜條

知相州

臨汝人

運使又

河平擢

密直學

司邨守

壽寧孫

權御史

以翰林

以濮王

二母不

介直

獄為之

工部吏

入寇出

西道總

妻高氏

豐中嘗

撫使後

最除瘴

俞宗端

-5 245 35 350" data-label="Text">

篤妻死

卷之三

河南南陽府

世

至喜條

知相州

臨汝人

運使又

河平擢

密直學

司邨守

壽寧孫

權御史

以翰林

以濮王

二母不

介直

獄為之

工部吏

入寇出

西道總

妻高氏

豐中嘗

撫使後

最除瘴

俞宗端

-5 245 35 350" data-label="Text">

篤妻死

者甚眾以壽終門人 **戈毅** 梁縣人舉進士第為太康路

私謚曰真隱先生 **鄧順** 魯山人舉進士博學有 **王明嗣** 舞陽人擢

風為之 **鄧順** 治才仕至禮部侍郎 **張寬** 舞陽人舉進士為國

一新 **鄧順** 翰林國史院編脩遷國子 **張寬** 子伴讀遷沔陽知府

至翰林國史院編脩遷國子 **張寬** 子伴讀遷沔陽知府

司業博學多才聲譽昭著 **張寬** 子伴讀遷沔陽知府

累官都水屯田 **西漢傑** 尚書封南陽郡侯 **王儀** 鄧州

使名冠當時 **西漢傑** 尚書封南陽郡侯 **王儀** 鄧州

資明敏力學不倦累官至西 **蕭景鳳** 鄧州人初嘗出仕

臺御史中丞所著有文集 **蕭景鳳** 鄧州人初嘗出仕

終其身身字木魯神高其行遂效韓昌 **王琦** 鄧州人博學

黎董生行為作蕭卿行以紀其實 **王琦** 鄧州人博學

為親友累官至廣西 **李木魯** 禮部尚書浙江行省參

庶訪使聲譽大振 **李木魯** 禮部尚書浙江行省參

政其學一本於性命道德文章典雅學者仰為儀表其

兼國子祭酒時帝師至京有旨朝臣郊迎大臣俯伏進

觴惟神立進曰帝師天下僧人師也余天下儒人師也

請各不為禮帝師笑而起飲卒封南陽郡公謚文靖有

文集六 **劉子平** 鄧州人博學尚義兄弟五人同居共

十卷 **劉子平** 鄧州人博學尚義兄弟五人同居共

鄉人化之以為矜式名 **成遵** 鄧州穰人幼敏悟日記數

重於士林俱登上壽 **成遵** 鄧州穰人幼敏悟日記數

集集曰適觀生文今見生貌公輔器也元統初舉進士

累官中書左丞每參大政決大議持正不回為眾所服

有奏議塞責藁 **陳介** 鄧州人學強記博通經史汴省

并文集傳世 **陳介** 鄧州人學強記博通經史汴省

終廬墓盡哀鄉人化之 **白景亮** 南陽人明法律善書

文靖為撰墓碣備述其行 **白景亮** 南陽人明法律善書

所至均徭役興學校儒風大振擢紳稱頌焉性廉介動

苦自奉甚薄妻尤儉約惟以脫粟對飯部使者上其事

特詔褒美 **智受益** 鄧州南陽人以善書負時望至元中

賜以宮錦 **智受益** 鄧州南陽人以善書負時望至元中

中計度餽餉登遷宣慰副使練習事物吏不能隱及為

潭岳總管郡人大悅豪縱者避去庭無留事賜金虎符

進兩浙 **李威** 鄧州人天資嚴重剛毅不撓元末領毛胡

運使 **李威** 鄧州人天資嚴重剛毅不撓元末領毛胡

合棄官居家尚義樂施鄉人感化家範甚整 **李奉先** 縣

子弟肅然壽及八旬而卒子孫多至顯官 **李奉先** 縣

人天性至孝父卒既葬竊自嘆曰奉先兒時父嘗戒家

人曰兒幼幼令獨入林野慮其驚恐今親沒一旦棄於

人曰兒幼幼令獨入林野慮其驚恐今親沒一旦棄於

人曰兒幼幼令獨入林野慮其驚恐今親沒一旦棄於

人曰兒幼幼令獨入林野慮其驚恐今親沒一旦棄於

人曰兒幼幼令獨入林野慮其驚恐今親沒一旦棄於

人曰兒幼幼令獨入林野慮其驚恐今親沒一旦棄於

人曰兒幼幼令獨入林野慮其驚恐今親沒一旦棄於

人曰兒幼幼令獨入林野慮其驚恐今親沒一旦棄於

人曰兒幼幼令獨入林野慮其驚恐今親沒一旦棄於

人曰兒幼幼令獨入林野慮其驚恐今親沒一旦棄於

人曰兒幼幼令獨入林野慮其驚恐今親沒一旦棄於

人曰兒幼幼令獨入林野慮其驚恐今親沒一旦棄於

人曰兒幼幼令獨入林野慮其驚恐今親沒一旦棄於

人曰兒幼幼令獨入林野慮其驚恐今親沒一旦棄於

林野吾心惻然安所忍乎乃結庵於墓側晝夜臨哭其中植樹數百株時呼為孝子林

本朝

安德

居授徒洪武初郡守舉為州學訓導兵燹之餘

家無藏書德手錄以授生徒後以明李希顏鄉縣人博

經微起入對稱善擢湖廣左叅政

極根抵供武初被徵為左春坊贊善大夫進講經筵多

所裨益嘗註大學中庸心法又同邑張叔廉亦有儒行

卓異徵為王政汝州人少器局練曉時務武初入

國子學正陳立汝州人家貧力學用志嚮篤寡言笑尚信

便捷為陳立汝州人家貧力學用志嚮篤寡言笑尚信

時所稱陳立汝州人家貧力學用志嚮篤寡言笑尚信

廉介自持遇事明決唐俊南陽人誠信廉介終始不渝

後入為應天府治中唐俊南陽人誠信廉介終始不渝

御史持節使者節餘預戎機以鄭剛南陽人天資英邁

政事著績超拜福建右叅政

學洪武中釋褐青監署廣西布政使事累官工部右侍

郎恭慎小心為時所重持節巡視江淮卒于官洪熙初

贈工部尚書制緝其資稟純實周炳舞陽人事母焦

蹈履清慎夷險之際心不渝

省無違禮母嘗病甚炳哀號籲天願以身代母又思憐

肉炳四出求之弗得悲痛愈切晚忽有犛入其室殺以

啗母病遂愈事聞宋江唐縣人洪武中舉人材知祁縣

洪武中旌表其門宋江唐縣人洪武中舉人材知祁縣

察御史執法不阿不避豪勢擢知南雄府以趙安

母憂去未幾奪情起為金華知府有時名

李新

武未由太學生任兵

馬指揮歷監察御史振舉憲度轉工

部郎中能聲益著官至戶部右侍郎

王禮

鄧州人永樂

大學擢知大興縣尋轉兵馬副指揮

以動能著稱歷戶

部主事南京刑部郎中以績最陞貴州布政司叅政後

引疾致

焦宏

隸縣人永樂中進士累官戶部右侍郎

督

為御史時嘗按貴州平反疑獄全活者數百人為江西

按察副使時理冤禁弊擊疆技弱善類多賴之及為布

政小民咸被其澤弟寬亦舉進士歷官

監察御史遷陝西布政司叅政卒于官

宋汝州人建炎初金人至汝州二婦為所

掠擁置州中遂投漢江以死屍皆浮出不

列女

王氏二婦

宋汝州人建炎初金人至汝州二婦為所

掠擁置州中遂投漢江以死屍皆浮出不

壞時人收葬城外江上為雙塚以表之 **雷氏** 李木魯耕子遠妻遠為襄陽

妻之乃詆賊曰我魯參政冢 **袁氏** 汝州醫士馬元吉妻

師袁氏携幼子負骨歸葬養舅姑以天年終子 **王粉兒**

亦成立守節四十餘年正統間旌其門曰貞節 **王粉兒**

汝州王通文許嫁同里張得山未行而得山歿 **王粉兒**

樞傍慟哭幾絕既葬復至墓所奠哭遂自縊 **王粉兒**

仙釋 **廣成子** 軒轅時人隱居空桐山石室中黃帝造焉問

之極昏昏默默無視無聽抱神以靜形將自正必靜必

清毋勞尔形毋搖爾精毋俾尔思慮營營乃可長生慎

內閑外多智我敗我守其一而 **陰長生** 新野人漢和帝

處其和故千二百年未嘗衰老 **南陽公主** 下嶺王盛漢

榮位潛居隱身專務道術聞馬明生者得度世法乃求

見於太和山中執役二十年不懈乃階入青城山立壇

歃血以太清金液神丹授之丹 **南陽公主** 綏和間王奔

成著書九篇白曰昇天而去 **南陽公主** 綏和間王奔

秉政謂成曰國老世亂但當退而脩身成不能從公主

遂於華山結廬歲餘精思丹道乘雲氣冉冉而去感述

之昇霄嶺漠然無迹忽於嶺上見遺朱履一 **麻衣子** 姓

雙取之已化為石後人名其峯曰公主峯 **麻衣子** 姓

名和生而紺髮美姿稍長厭世穢腐遂入終南山忍

一道者授以道秘戒之曰南陽之間湍水之陽有山靈

堂岩洞其旁神開汝鄉汝則往之可以翁神功於蒼茫

麻衣往求之遇樵者導至其所居洞中十有九年晉義

熙間大旱居民張奭率眾請焉麻衣以無術拒之請者

不輟一夕忽有少年十二人謂麻衣曰若再請但許之

張元化

初年百有一 **張元化** 葛玄弟子嘗遇汝州有前知之明

歲儼坐而逝 **張元化** 一日召道士周元亨戒之曰吾化

之後母損吾軀既化元亨遵其命葬于城北二里後五

年汝卒成蜀者逢一道士於山峽間謂曰我新去汝若

仙釋 **廣成子**

之極昏昏默默無視無聽抱神以靜形將自正必靜必

清毋勞尔形毋搖爾精毋俾尔思慮營營乃可長生慎

內閑外多智我敗我守其一而 **陰長生** 新野人漢和帝

處其和故千二百年未嘗衰老 **南陽公主** 下嶺王盛漢

榮位潛居隱身專務道術聞馬明生者得度世法乃求

見於太和山中執役二十年不懈乃階入青城山立壇

歃血以太清金液神丹授之丹 **南陽公主** 綏和間王奔

成著書九篇白曰昇天而去 **南陽公主** 綏和間王奔

秉政謂成曰國老世亂但當退而脩身成不能從公主

遂於華山結廬歲餘精思丹道乘雲氣冉冉而去感述

之昇霄嶺漠然無迹忽於嶺上見遺朱履一 **麻衣子** 姓

雙取之已化為石後人名其峯曰公主峯 **麻衣子** 姓

名和生而紺髮美姿稍長厭世穢腐遂入終南山忍

一道者授以道秘戒之曰南陽之間湍水之陽有山靈

堂岩洞其旁神開汝鄉汝則往之可以翁神功於蒼茫

知所之本方曰服三十日而失其所在後人不復
敢服服之者臨去必有仙官來迎之但人不見耳
張虛

白 鄧州南陽人通太乙六壬術留心丹竈遇真人得秘
訣宋徽宗聞其名召管太乙宮恩賚無虛日官太虛

大天金門羽客出入禁中終日論道無一言及時事曰
朝廷事有宰相在非予所知也金人亦重之以為神仙

忽一日曰某年月日 景知常 鄧州人少從趙繼學道
吾當化去至期果然 顏如丹澤宋太宗知其名

召至俄辭去嘗遇呂真人時或語唐昭宗以來事殆數
百歲或祈寒浴溪或大暑隱也其有書生病瘵虛飲之

即能行所居夜神光滿室卒舉其 張仙姑 南陽人莫詳
棺甚輕開視惟衣衾有異香焉

疾仙姑 輒瞑目潛為布氣攻之俄覺腹熱如火已而鳴
聲如雷雖沉痾者無不愈宋徽宗嘗召至東都後不知

所 天然 初習儒業持舉進士第道遇禪客曰選官何如
終 天然 選佛天然悟即謂馬大師曰我子天然遇

留即止後振錫南陽見山巒疊出方四顧之頃忽見一
老人云此大留二留三留之出也師因憶大師之言遂

接止之唐長慶中示寂丹霞寶曆 真禪師 唐天元閣
初蓋智通禪師塔號曰妙覺云

襲衡陽三昧其化大行一夕溘然示寂守宰 法聰 南陽
李暉聞維之得舍利千粒玄宗謚為七祖

人入歲出家至襄陽傘蓋山白馬泉築室以棲梁晉安
王來都襄雍乃造禪室見堂內有虎聰以手按其頭虎

即閉目伏地王因告境內虎焚聰即入定須臾十七大
虎至聰命弟子以布繩繫頸而去自是無害又見白龜

就聰手取食曰此雄龍也遇者驅猪百口即時解散
因斷殺業所居夜放光明不假燈燭年九十二端坐而

化 雲定 平山人生而異常長乃出家每曰法離文字豈
可溺於筌蹄遂遊歷四方聞方域之東有剎

曰普嚴乃得遺址募緣重建緇流爭歸 智通 燕人自幼
之預知圓寂其徒建塔刻銘以紀其實

穎悟善記初慕全真謁道者弗合遂落髮入法門禮壁
峯金師即聞與旨夙契膈合往遊大乘山因駐錫焉久

之百廢具與緇素雲集永樂中召
至京師居天界寶剎端坐而化

大明一統志卷之三十

河南南陽府

大明一統志卷之三十一

汝寧府

東至直隸鳳陽府穎州界二百三十里西至南陽府裕州舞陽縣界一百四十里南

至湖廣黃州府黃陂縣界四百五十里北至開封府陳州西華縣界一百十五里自府治至京師二千三百里至南京二千二百五十里

建置沿革

禹貢豫州之域天文角亢氏分野春秋沈蔡二

國地秦屬潁川郡漢置汝南郡劉宋立司州號其城曰

懸瓠後魏改為豫州東魏置行臺後周置總管府後改

舒州尋復曰豫州又改為溱州後改蔡州汝南郡如故

隋初廢郡大業初廢州復為汝南郡治汝陽縣唐初置

豫州天寶初改汝南郡乾元初復為豫州寶應初仍改

蔡州宋為淮康軍節度使金改鎮南軍元為蔡州後陞

汝寧府

本朝因之領州一縣十一

汝陽縣 附郭周為沈國地漢置汝陽縣屬汝南郡劉宋

又析上蔡縣地別置汝陽縣省潁水入焉即今縣也唐

為蔡州治金仍舊元省平輿入焉本朝因之編戶九

里 上蔡縣 在府城北四十五里古蔡國周武王封弟叔

中復曰上蔡唐屬蔡州宋金元並仍舊本朝因之編

戶一十 確山縣 在府城西五十里本春秋江國漢為安

改曰安昌梁屬陳州後魏移縣治今所屬豫州仍改為朗陵故城屬初安郡

隋初復移縣治今所屬豫州仍改為朗陵故城屬初安郡

宋改為確山縣金元因之編戶七里 新蔡縣 在府城

入汝陽洪武十四年復置編戶七里

縣屬汝南郡晉屬汝陰郡劉宋屬新蔡郡南齊置北新

蔡郡東魏置蔡州北齊為廣寧郡隋初為舒州及廣寧

縣尋改汝北縣大業初州廢縣復舊名唐屬蔡州宋因

之金屬息州元省入息州本朝 信陽縣 在府城西

洪武四年復置改今屬編戶三里

周申伯所封秦屬南陽郡漢為平氏縣地三國魏析置

義陽縣及義陽郡宋置司州梁曰北

司州後魏改鄧州後周改中州隋改義州尋復為義陽

郡唐初為中州後仍曰義陽郡宋改義陽軍又改信陽

軍屬鄧州元改信陽州本 西平縣 在府城西

朝降為縣改今屬編戶六里

漢置西平縣屬汝南郡東漢末廢後魏復置并置襄城

郡北齊改文城郡隋初郡廢以縣屬蔡州大業初縣廢

唐初復置貞觀初省入郟城開元間再置屬蔡州

宋金元仍舊本朝因之改今屬編戶一十二里 遂平

縣 在府城西九十里本春秋房子國漢為吳房縣屬汝

南郡唐貞觀初縣廢尋復置屬蔡州元和中改遂平縣

屬唐州長慶初還屬蔡州宋金仍舊元初省入汝陽大

總間復置屬汝寧府一里羅山縣在府城南一百四十里

本朝因之編戶十一里羅山縣春秋時蔡地戰國時為

齊置高安縣隋初罷後復置改為羅山縣唐初置南郡北

州尋罷州以縣屬申州宋初省入義陽後復置屬信陽

軍元屬信陽州後遷州于故縣以縣治移於西南即今

所也本朝因之光州在府城東三百里本禹貢揚州

編戶一十五里光州之域春秋為弦黃蔣三國地戰

國屬楚秦屬九江郡漢屬汝南江夏二郡三國魏折置

弋陽郡晉屬弋陽郡陰二郡宋齊屬光城弋陽新蔡三

郡梁末置光州治光州縣隋改弋陽郡唐復為光州徙

治定城天寶初改弋陽郡後復為光州宋陞光山軍節

度後改蔣州尋復光州元屬汝寧府省定城縣入焉一

本朝初改屬鳳陽府洪武十三年仍屬汝寧府編戶一

十七里光山縣在州西四十五里春秋為弦國漢為西

領縣三光山縣陽縣地屬江夏郡晉置光山縣劉宋改

為光城縣尋置光城郡梁置光山州隋改縣曰光山唐改

郡為光山州徙治定城縣宋改光山為期思縣尋復舊元

屬光山州本朝因固始縣在州東一百四十里春秋為

之編戶三十四里固始縣在州東一百四十里春秋為

漢初改曰固始晉屬汝陰郡梁改黎縣北齊復名固始

置北建州尋廢州置新蔡郡後周改置澮州隋初州郡

並廢以縣屬七陽郡唐屬光州宋以殷城縣息縣在州

省入元仍舊本朝因之編戶七十七里息縣在州北

九十里春秋為息侯國漢置息縣屬汝南郡後徙於東

郡名 汝南 淮康

形勝 水若垂瓠

面山負野限淮為坻心堂賞隱然巨屏端若長城紀勝地

襟帶長淮控扼潁蔡圖經四方最中元志豫州於四方

又最北接陳汝控帶許洛

其水洄曲其地平舒地經史

光州賞隱然巨屏端若長城紀勝地

元志豫州於四方

許洛宋齊以來嘗為邊鎮

九塞之一 輿地記雁山 三關之塞 新唐志義陽

風俗 剽輕寡積 史記汝南其俗剽輕易 夸奢尚氣力好商

賈 寰宇 人性躁勁風氣果決 尚淳質好儉約

後其俗頗變尚淳質好儉 多事農桑不尚華麗

約喪紀婚姻率漸於禮 尚淳質好儉

尚直多事農桑不尚華麗 俗美民淳

於自見 人性清和鄉閭孝友

風習尚文質彬彬蓋歐 人重信義士尚質文

陽父子棠陰相映也 人重信義士尚質文

間為文王化行之地 人重信義士尚質文

士尚質文富庶醇厚 祖昔有加俗好織祥

山川 天中山 石在府城北三里亦名天台山高尺餘上土下

測分數莫正於此 宋劉敞嘗作記以表其地又有詩云

猶可尋 蟠山 繞縣城其形如龍 二浪山 在確山縣

山上確山 確山 有曰梓自動有聲取之不竭 尋其所秀

山飛煙積翠 觀諸山特秀 大儀山 在確山縣西 獨山

驚牛山 黃山 俱在確山縣東南二十五里 樂山 在確山

四十里一名朗山 避宋諱改今名 山頂有 金頂山 在確

池名皓月池中生四季蓮花可淇遊賞 金頂山 在確

西四十里一名馬鞍上 朗陵山 在確山下有朗陵城

多緋雲紫霧盤旋不絕 朗陵山 在確山下有朗陵城

漢末因 三山 在確山縣南五十里又光山縣南七 馬鹿

山名縣 三山 在確山縣南五十里又光山縣南七 馬鹿

城山 在信陽縣東南與義陽山相 士雅山 在信陽縣南

三年魏將元英 賢首山 在信陽縣西南七里通鑑魏攻

嘗築壘於此 賢首山 在信陽縣西南七里通鑑魏攻

此又名龜山在信陽縣東八里震雷山在信陽縣東二十里

山在信陽縣南五十里連環二十餘里通鑑卓奈山在

陽縣北五十里襄梁將胡武成於金山即此麒麟山在

記云上有寺下有潭鴉山在信陽縣西六十里如鴉

陽縣東南小靈山在信陽縣東鷄翅山在信陽縣南九

山有天目山在信陽縣西地一百二十里峴山在信

通鑑魏攻義陽梁曹鍾山在信陽縣西南渣呀山在遂

景宗鑿峴以救即此鍾山在信陽縣西南渣呀山在遂

西七十里一名渣峨山其中空有洞穴可深入唐書

節度李觀及吳元濟戰渣呀山又五代史黃果由頴蔡

保渣呀山皆謂此洪山在遂平縣奧來山在遂平縣西

山前有馬鞍山在羅山縣南九里山水清秀為一縣奇

西二里有鵲山在羅山縣南九里山水清秀為一縣奇

平頭梁山鵲山在羅山縣南九里山水清秀為一縣奇

先羣噪羅山在羅山縣南九里山水清秀為一縣奇

故名羅山在羅山縣南九里山水清秀為一縣奇

五小確山在羅山縣西大確山在羅山縣南牢山在羅

東南九十里層嶂勢極險峻靈山在羅山縣西南一百四十里

六斗山在羅山縣西南一百九十里仙居山在羅山縣南二

人於此得道故名會龍山在光山縣南四十里二迎春

舊嘗以此山各縣淨居山在光山縣西南四十一

金

信

在

信

九

頭

名

嶺

平

在

遂

平

縣

西

八

里

一

縣

南

四

十

二十

里

陰

翳

金

在

信

陽

縣

南

九

里

一

名

鷄

翅

山

在

信

陽

縣

多

澗

谷

樹

木

陰

翳

金

在

信

陽

縣

東

二

十

里

一

名

浮

弋

山

通

鑑

卓

奈

山

在

信

陽

縣

南

九

里

一

名

浮

弋

山

在

信

陽

縣

連

環

二

十

餘

里

通

鑑

卓

奈

山

在

信

陽

縣

東

九

里

一

名

浮

鴉

山

在

信

陽

縣

東

七

十

里

一

名

鷄

翅

山

在

信

陽

縣

南

九

襄

梁

將

胡

武

成

於

金

山

即

此

卓

奈

山

在

信

陽

縣

南

五

十

襄

梁

將

胡

武

成

於

金

山

即

此

卓

奈

山

在

信

陽

縣

南

五

十

可屯 **黑石山** 在光山縣南一百里 **磨雲山** 在光山縣南一百里

常旋轉 **金泉山** 在光山縣南一百里 **五馬山** 在光山縣南一百里

結不散 **霧露山** 在固始縣西四十里 **安陽** 在固始縣西四十里

山在固始縣東五十里 **銅井山** 在固始縣西四十里

銅作口 **木賊山** 在固始縣南一百里 **太蘇山** 在固始縣南一百里

仙 **金剛臺山** 在固始縣南一百八十里 **橫溪山** 在固始縣南一百八十里

兩輒應 **嘉熙初嘗築石** **橫溪山** 在固始縣南一百八十里

城於山之陽為光州寓治 **橫溪山** 在固始縣南一百八十里

為唐武后梳洗崖相對有照鏡崖內有胭脂 **人山** 在固始縣南一百八十里

石粉石油石火石其下有沙分為十八道 **人山** 在固始縣南一百八十里

南三里 **上天山** 在固始縣西三十里 **澄碧淨明如月走**

道備真性自然存神運氣養丹田 **澄碧淨明如月走**

出輪迴入洞天相傳兵火間因婦人避難洞門自合

白牙山 在固始縣境 **萬安山** 在固始縣境

寨 **走馬嶺** 在信陽縣東 **春風嶺** 在光山縣

十里 **中岡** 在沂城南 **蘆山岡** 在上蔡縣西五里

東一十里 **白鹿崖** 在固始縣與龍山分 **西湖** 在府城西

許陳蔡四州皆有西湖此州之西湖有翠光亭侍月臺

宋孔武仲詩有亭下湖光凝不流及百尺湖臺蘸春綠

之 **馬家湖** 在光州西三十里 **轉山湖** 在羅山縣下 **洪河**

在府城東六十里 **黃酉河** 在確山縣北三十里

縣東流合戚橋河入汝水 **沙河** 在確山縣南四十五里

流合斷齊練家 **沙河** 在確山縣南四十五里

二河入汝水 **沙河** 在確山縣南四十五里

汝 **朱馬河** 在上蔡縣東二十七里 **包河** 在上蔡縣

水 **朱馬河** 在上蔡縣東二十七里 **包河** 在上蔡縣

河在信陽縣南五十里 **九曲河** 在信陽縣南源出

河南山東北合溱河入淮 **九曲河** 在信陽縣南源出

雞頭水郭麐詩云

春來芳草蒲鷄頭又黃土河在信陽縣東南明河信陽

縣西北天目石洋河在遂平縣北五里源出竹竿河在

山縣東三十里源出靈龍山小黃河在光州治前源出

北流合傘柄羊馬二河入淮小黃河湖廣麻城縣分水

嶺北流合白露河在光州東四十里源出官渡河在光

南五里源出分水嶺至光州為小黃河北流臨仙河在

合梅林泊陂張師等河及蔣溝磨子港入淮高陌

山縣東一十五里水寨河水在光山縣北二十五里

自官渡河北流入淮史河在固始縣東二里源

河在光州縣南四十五里源出石漕河在固始縣南

曲河在固始縣西二十里源出泥河在息縣東

大蘇山北谷河在息縣東南四十里水

流入史河北谷河在息縣東南四十里水

塘東流入淮閭河在息縣東北九十里水自高

縣東北一百里水自汝水源出天息山東流入墳經

汝河東南流入淮汝水源出天息山東流入墳經

水經淮出桐柏山自西南東流入界漆水在府城南一十

山入淮今滇水在府城南六十里流八里水出青衣

稱漆口滇水在府城南六十里流八里水出青衣

自青龍陂入滇水在府城南六十里流八里水出青衣

汝今稱汝口滇水在府城南六十里流八里水出青衣

明河

竹竿河

小黃河

官渡河

臨仙河

高陌

史河

石漕河

泥河

營河

汝水

漆水

汶水

汶水

汶水

汶水

汶水

汶水

汶水

汶水

汶水

葛陂縣後廢 **鴻郊陂** 在府城東一十里漢成帝時關東
今有葛仙廟 **武中許陽** **鄧艾陂** 在武平縣艾所置陂 **雨施陂** 在光山

復為陂 **覺開陂** 中刺史裴大 **茹陂** 在固始縣東南四十里 **雨施陂** 在光山

里唐永徽 **生薑** 出上蔡縣東八卦臺 **石斛** 光

土產 **梔子** **蜈蚣** **生薑** 出上蔡縣東八卦臺 **石斛** 光

神明而生著傳曰天下和平王道得而著莖長丈 **石斛** 光

其叢生滿百莖下有神龜守之上有雲氣覆之 **石斛** 光

出 **碁子石** 光州息 **茶** 信陽羅 **紅花** 西平遂平 **木賊** 固始

公署 **信陽衛** 在縣治東洪武 **直隸汝寧守禦千戶所** 在府

南水樂三年建 **汝寧縣學** 在府治東洪武六 **光州學** 在州治西元建

汝陽縣學 在縣治東洪武 **確山縣學** 在縣治東洪武 **學**

上蔡縣學 在縣治南洪 **新蔡縣學** 在縣治東古城內洪

重 **信陽縣學** 在縣治北洪武 **西平縣學** 在縣治東南隅

建 **遂平縣學** 在縣治東洪武三 **羅山縣學** 在縣治東北洪

址重 **光山縣學** 在縣治西洪武七 **羅山縣學** 在縣治東

因元舊 **息縣學** 在縣治西南 **羅山縣學** 在縣治東

址重建 **書院** **涑水書院** 在光山縣治西涑水先生宋司馬光號也

書堂祀光故名 **謝顯道書院** 在上蔡縣南宋

朝正統九年重脩 **御書樓** 在羅山縣學內 **懸壺樓** 在府城上後魏

堞於小城建層樓於隅阿下際 **鎮淮樓** 在光州黃橋 **籌**

水涓珠為佳觀宋更為汝南樓 **鎮淮樓** 在光州黃橋 **愚閣** 在光州學

邊樓 在光州 **白雲樓** 在信陽縣舊州治 **愚閣** 在光州學

宋盛度賦 **會景閣** 在固始縣仙居鎮宋紹 **尊經閣** 在光

弋陽十詠 **燕輿堂** 在府治舊東園宋郡守 **木鴈堂** 在

學 本朝正 **咸臺堂** 在信陽縣舊州治取申 **三秀堂** 在信陽

治劉敞 **咸臺堂** 伯周邦成喜之義故名 **環碧堂** 在信陽縣舊州治

有詩 治東城上舊名牧牛軒宋宣 **環碧堂** 宋建畢公信詩方

和間杏上產芝被旨改名 **環翠堂** 在信陽縣舊州治前

塘納霽景一碧共晴寒微 **環翠堂** 賢詩羣山關設險高

波坐來息人意亦平寬 **環翠堂** 伯柔直且直之義 **煙水堂**

屋照多陰晴嵐度 **黎惠堂** 在信陽舊州治取 **煙水堂**

丘壑踈翠上衣襟 **黎惠堂** 伯柔直且直之義 **煙水堂**

在光山縣治西宋張徹詩此堂縱逐人俱廢亦有 **宣化**

堂 在光州治宋太守王聞詩詩聖主端居念遠民盡將

忠清堂 在光州治便廳之東宋 **見山亭** 在府治前牙城

後拱揖 **倚江亭** 在汝陽縣治 **來瑞亭** 宋劉敞通守蔡州

拔名 **倚江亭** 在汝陽縣治 **來瑞亭** 日有白雀巢於廡

下作小賦記之後 **臨波亭** 在府治後圃宋劉敞詩水影

建亭扁曰來瑞 **臨波亭** 特翻高檻動天形畧抱曲城

低 **牡丹亭** 在府治舊東園郡守吳育詩詠甚多劉敞詩

奇生亭 在府治東園吳育取夏侯湛 **翠光亭** 在府之西

仲詩有亭下湖 **野公亭** 在信陽舊 **鵲山亭** 在鵲

光疑不流之句 **野公亭** 州放生池 **鵲山亭** 山下 **歸鴈亭**

在光州故滑城內宋歐陽脩詩長河終歲足悲風亭 **杏**

古臺荒半倚空惟有鴈時歸最早柳含微綠杏黏紅 **杏**

亭 在光州治宋盛度詩弋陽信夷曠深 **柴亭** 在光山

卦臺 在上蔡縣東三十八里有 **申伯臺** 在信陽縣東北

高皇臺 有二一在確山縣東南四十里一 **霸王臺** 在固

南世傳漢高祖與項羽相 **光武臺** 在上蔡縣東北世

拒築此今遺跡存叢棘中 **光武臺** 傳漢光武所築 **然**

身臺 在汝陽縣東射橋保漢令張 **弋陽臺** 在光州定城

憲然身救旱處詳見祠廟 **弋陽臺** 在光州西二里

待月臺

在府之西湖宋孔武仲詩

脩竹臺

在光州宋盛

小郡愛此高高臺前對

蒼筤竹萬竿球琳材
幽蘭軒在府治內一名幽蘭閣

以府治為行宮宋端平初襄陽帥

關寨

實阨塞在信陽縣東南九十里即春秋所謂平靖關

塞實阨

平常關

在信陽縣西北

恨這關

在信陽縣西南

武勝關

在信陽縣南

長臺關

在信陽縣北

大埠關

在信陽縣東

九重關

在羅山縣西南

古黃破關

在羅山縣南

大勝關

在羅山縣南

五關

在光山縣

西南曰白沙上門斗木嶺黃土嶺脩

善衝宋紹興間江州都統趙發建

水陵關

在光山縣

十二里齊陳接境

定城關

在殷城廢縣南

五水關

在固始縣西南

始縣西南一百三十

濟民橋

在府城

北門橋

在府城

漆濟

橋在府城南

三里橋

楊村橋

俱在確山縣北

洪橋

在確山縣北

紅羅橋

在信陽縣南

明月橋

在信陽縣北

司天橋

在信陽縣南

元符初忽有道人書於橋上

拓亭橋

在信陽縣南

沙河橋

在遂平縣

平縣南

謝靈橋

在光州南

南關橋

在光山縣南

唐莊橋

信里跨

間河上

寺觀

開元寺

在府城內

唐開元中始

北泉寺

在確山縣西

唐名資福即叛臣李希烈害顏

福興寺

在信陽縣南

慈氏寺

在信陽縣東

真姊處

本朝洪武中重脩

舊址

法隆寺

在信陽縣東

在信陽縣東

興國寺

在遂平縣

白勝寺

在羅山縣東

以上四寺俱洪

武中因舊重建

普惠寺

在光州

觀音寺

在固始縣西南

建大慈寺

在息縣東懸瓠觀在府城北十五里舊名懸

間建本朝

白雲觀

在確山縣東五里宣

治東南洪

丹陽觀

在遂平縣城內玉清觀在光州南

妙觀

在固始縣東

祠廟伏羲廟

在信陽縣子

神農廟

在信陽縣西

申伯廟

在

陽縣東北相

息侯廟

在新息廢縣西南一十

楚王廟

在

陽縣北

孫叔敖廟

在固始縣西北七十里楚莊王封叔

壞漢廷熹中復立有碑宋賜額曰遺愛阮之武詩楚績

光輝存簡冊漢碑突兀蠟期思風雲會合當年事蕭鼓

宣閩此荆將軍廟

在府城西

光武廟

在府

張明府廟

在

山縣北漢平輿令張熹禱旱焚身而雨後人感而祀之

賈君廟

在息縣後漢賈彪

人為狄梁公廟

在府城南梁公

裴晉公廟

在府城內晉

也平淮西有功

三公廟

在府治西祀唐名臣

在府城內顏魯公真卿也唐德宗朝奉詔諭李希烈為

所殺後家人啓柩見狀貌如生瓜甲出手背鬚髮長數

李愬廟

在府城西愬唐將也

楊行密廟

在固

師北山

司馬溫公廟

有二一在光州儒學有碑一在

王楊行密

洪武六年重建舊祠堂記云光雖僻陋

謝顯道廟

在

而南門外正統五年因舊址重建

閔忠廟

在光州西祀陳

顯道名良佐宋上蔡先生也

人宋紹興末以兵據淮寧殺金知州完顏耶魯以城歸

高興廟

在府城閭巷口興元

皆死詔立

靈應廟

在確山縣西北三十里朗山有碑俗傳

祀桐柏

靈應廟

漢相陳平主之宋崇寧初賜額水旱禱

之有

陵墓

申伯塚

在信陽縣境謝城即申伯封邑
今有二塚相傳以為申伯塚
李斯墓 在上蔡縣

西南二十里宋劉敞詩二世三公何足論憶牽黃
犬出東門天人忌蒲由來事狂持沙丘有舊恩
程方

進墓

在汝陽縣界內劉敞詩持法雖深上不疑蕭疎何
事觸刑機主恩未改天心改使者空乘白馬歸

袁安墓

在府城東劉伶墓 在光州北傍有井伶晉名人相
傳死葬此又衛輝府亦有伶墓司

馬池墓

在光山縣東世傳唐
馬祖常墓 在光州西四十里葬
孝女墓 在光山縣東世傳唐

在光山縣東世傳唐
氏女負土葬父故名

古蹟

古息國 在息縣北三十里春秋時息國漢
為新息縣唐置息州元省縣入州
古黃國 在

城廢縣西一十二
古蔡國 在汝陽上蔡二縣界相傳此
里古黃子國也
古蔡國 李斯墓在城之東

平輿故城

在府城東汝水南春秋沈子國地漢置縣汝
南郡治此後廢隋復置王世充置輿州唐州

道城

在確山縣北即
謝城 在羅山縣西北六十

白公城

在息縣其城楚太
吳房城 在遂平縣春秋為房

闔閭弟夫槩奔楚封於此故曰吳房漢
置吳房縣唐以吳元濟叛改曰遂平
期思城 在固始

七十里古蔣國春秋時為弦子邑漢英布大夫賁赫
封期思侯即此陳置邊城郡隋郡廢改為期思縣

陽城

在光州廢定城縣漢為七
宜春城 在府城西南

安成故城

在府城東南汝水北漢
陽安故城 在府界漢

南郡晉改
富波故城 在府界漢

在息縣西南一十里春秋時江國
富波故城 在府界漢

南郡王霸封富
軟縣城 在發仙居縣北四十里漢置屬
波侯即此晉省
弋陽郡 陽城故縣 在府界漢置屬

蔡縣界漢舊縣屬汝南郡東漢省入汝陽
晉屬汝陰郡隋屬淮陽郡
蔡母城 在信陽縣北漢志南

蕘之毋功 **西平故城** 在西平縣西北 **武城** 在信陽縣東北

顯君邑 **西平故城** 漢舊縣治此 **武城** 二十五里昔吳

楚之爭有武城黑謂令尹 **曹城** 在信陽縣南二十五里

子常殆武城黑之所治 **曹城** 曹景宗救兵鑿峴口時

所築其地 **茹由故城** 在光山縣南六十 **朗陵故城** 在確

今名曹店 **茹由故城** 里晉安帝置縣 **朗陵故城** 山縣

西南三十五里漢置縣 **四望城** 在確山縣東南後魏

封何曾為朗陵公即此 **四望城** 王肅於四望城南築

之以 **淮源城** 在信陽縣西北六十五里北齊置 **安昌**

禦梁 **淮源城** 化縣及淮安郡隋郡廢改縣四淮源 **安昌**

城 在信陽縣西漢置縣屬汝 **高安城** 在羅山縣西南一百

城 南郡張禹封安昌侯即此 **高安城** 里北齊縣隋初廢

烏壘城 在信陽縣北六十五里十 **黃川故城** 在光山縣

廢 在固始縣北齊置北建州 **廢弦州** 在光州廢

廢 後周改置澮州隋初廢 **廢** 在光州廢

初置 **廢南羅州** 在信陽縣南十里本漢鄆縣地梁置

尋廢 **廢南羅州** 在信陽縣南十里本漢鄆縣地梁置

陽廢縣 在府城南八十里本漢慎陽縣東魏置義陽郡

北齊省入保城縣隋廢保城置真丘縣後廢曰郡

真陽唐改曰淮陽尋

復舊元省入息州 **襄信廢縣** 本息縣東北本漢鄆縣

改曰包信隋復舊唐改 **汝南廢縣** 唐貞元中割汝陽置

曰包字元省入息州 **汝南廢縣** 縣在汝水之南元和

中省入 **仙居廢縣** 在光山縣本梁宋安縣隋廢唐初

汝陽 **仙居廢縣** 復置後更名仙居宋省入光山 **殷**

城廢縣 夫固始縣一百二十里劉宋置包信縣隋改曰

城廢縣 殷城唐初以縣置義州尋省宋改縣曰商城後

省入 **西陽廢縣** 在光山縣西二十里漢置縣 **鍾武廢縣**

固始 **西陽廢縣** 屬江夏郡晉弋陽郡治此 **鍾武廢縣**

在信陽縣西南漢置屬江夏郡減 **鍾山廢縣** 在信陽縣

宮徇鍾武竹里皆下之即此晉省 **鍾山廢縣** 東南十八

里本漢鄆縣地屬江夏郡北齊置齊安 **大呂亭** 在新蔡

縣及郡隋改曰鍾山縣宋省入信陽 **大呂亭** 縣界東

漢郡國志云故呂侯國也縣東北 **黃歇宅** 光州州治是

有櫟亭左傳吳伐楚入櫟即此 **黃歇宅** 楚考烈王賜

春申君黃歇淮河北地十二縣故有宅在 **王祭宅** 在府城

此又州東三里河北岸有春申君丹爐 **王祭宅** 內閭巷

口西有古井世傳魏 **陳堯叟宅** 在汝陽縣東北在城保

王祭嘗寓居於此 **陳堯叟宅** 堯叟宋名臣嘗寓居于

此二孝莊在汝陽縣漢孝月旦里在汝陽縣東北漢

居故名二龍東龍門光州定城廢西龍門在光州定

鄉月旦里在信陽縣東南二十里西龍門城廢縣西

南二百白雪驛州京山縣稅過此題詩曰得罪前朝出

粉闈五原功業有誰知年餘故相公園在信陽縣舊州

逐無人識白雪關頭一望時珉王坑在息縣西北舊出

為守日創此園種花木為燕平淮西碑裴晉公廟

遊勝地後人因以相公名之淮平淮西碑裴晉公廟

水所沒開元中淮水東移坑重出蘇軾詩淮西功業冠吾

中唐韓愈撰文多歸功裴度李愬妻唐安公主女也出

入蔡中訴碑不實憲宗詔斷其文更命段文昌為之宋

知州陳昞磨去段文仍刻韓文蘇軾詩淮西功業冠吾

唐吏部文章日月光千古斷碑入贈炙不知世有段文

昌孫覺謂退之此文叙如書銘如詩

蔡仲武王封叔度於蔡後挾武庚作亂周公放之

呂侯穆王時呂侯言於王徙下端木賜春秋時為魏信

子孔子曰勤之慎之吾聞知為吏者幸鄭當時武帝

法以利民不知為吏者枉法以侵民召信臣上蔡

南太守有善聲數張敞宣帝時豫州刺史長視

歲以官卒家亡餘財張敞數上事有忠言

民如子所寇恂乃大備學校教生徒聘能為左氏春秋

者親受杜詩建武初自沛郡都尉轉馬宮寬大為政閭

業焉里巨細無所不登晨項汝中以雍魚稻之饒流衍他郡

燭治聲流聞不登晨項汝中以雍魚稻之饒流衍他郡

歐陽歙建武間汝南太守推用賢俊政稱異鮑昱永平

南太守郡多陂池歲決壞豈乃上作方張敏建初中汝

梁石恤水常饒足既田倍多人以殷富張敏南太守清

約不煩用刑平何敞孝悌有義行者及斷冤獄郡中無

正有理能名何敞孝悌有義行者及斷冤獄郡中無

怨聲百姓化其恩禮又脩理鮑陽舊王龔廷光初汝南

渠百姓賴其利吏民共刻石頌德

王龔廷光初汝南

渠百姓賴其利吏民共刻石頌德

渠百姓賴其利吏民共刻石頌德

渠百姓賴其利吏民共刻石頌德

渠百姓賴其利吏民共刻石頌德

渠百姓賴其利吏民共刻石頌德

渠百姓賴其利吏民共刻石頌德

和奸才愛士引進郡人黃憲陳單顯時天下饑荒競為

盜賊州界收捕且萬餘人顯具困王堂才禮士委誠

求當不苛自胡廣順帝時汝南太守周景桓帝時豫州刺

後才薦善賈彪嚴為之制數年養子千數餘不入宗資

長生男曰賈女楊秉私門以廉潔稱治為當時最

桓帝時汝南太守委任功曹范滂推功尹勳汝南太守

於滂不伐其美任善之名聞於海內

范滂袁忠等黨楊奇靈帝時汝南太守持身廉介黃琬

禁士論多之楊奇專以慈祥為政郡中稱治

中平初豫州牧時寇賊陸梁州境彫王允豫州刺史奏

殘琬計擊平之大震政績為天下表

黃巾別帥太破巴肅察孝廉歷慎縣令以郡

之降數十萬人巴肅辭去改具丘長

魏汝南太守時袁紹盛於河朔而汝南紹本郡門生賓

客擁兵拒守寵討平之領豫州刺史有德政後徙都督

揚州汝南兵民戀賈逵魏黃初中豫州刺史考績二千

募多奔隨道路賈逵石以下不知法免文帝稱為

真刺史布告天下以豫州為法州與吳接遠備軍旅

內理民事造為陂渠及卒吏民追思為刻石立祠

豫魏朗陵令遷弋陽太守有治政

州刺史至鎮下教百姓稱頌又按賈逵以來諸施行擇

其善者而從之於是九郡之士咸悅道教移風易俗

謝萬豫州刺史王羲之與桓溫箋曰謝萬處廊廟參調

餘近景劉毅於其上號為盤龍齋毅小字盤龍至是遂

違才矣劉毅於其上號為盤龍齋毅小字盤龍至是遂

之南汝南張長年爭訟不能決者長年賜以已牛一頭

使均之於是境中司馬悅後魏豫州刺史汝南有董毛

相戒咸至敬讓

宗資

宗資

宗資

宗資

宗資

宗資

宗資

宗資

宗資

宗資

宗資

宗資

宗資

宗資

宗資

宗資

宗資

宗資

宗資

宗資

宗資

宗資

義陽 **辛穆** 後魏汝陽太守遇水滌人饑表 **曹世表** 後魏

州刺史有威愛臨 **張普惠** 後魏東豫州刺史奸 **夏侯**

恩惠百姓歌曰我之有州賴得夏侯前昆後弟布政優

消 **公孫景茂** 息州刺史法令清淨德化大行屬平陳

祖嘉之詔宣示天下 **梁洋** 裴洋與州人建塔作碑 **信**

仁傑 豫州刺史時越王兵敗支餘黨二千人論死仁傑

三日乃去至流 **盧從愿** 玄宗時豫州刺史為政簡嚴

所亦為立碑 **崇** 與宋璟謀出太平公主賤申州刺 **潘好禮** 上蔡令有

豫州刺史勤力於 **柴再用** 吳陽光州刺史天祐初朱全

治清廉無所私 **宋柳開** 雍熙中上蔡令會王師北

守備俟其度淮而北 **史珪** 光州刺史會

抄其後軍斬獲萬計 **呂端** 太宗時知蔡州有善政 **辛仲甫**

書願效死邊鄙遂 **除熙中** 侍御史 **史珪** 光州刺史會

雍熙中以寬大御軍以威嚴兩盡其道 **司馬池** 天

流入州境珪不待開即開倉或價以難所全 **信事** 不俟催促而集 **王堯臣** 天聖初知光州歲旱盜發

中知光山縣於民有 **袁廓** 西平縣主簿勾稽漏籍得民丁

恤遂以減死論 **吳育** 知蔡州設五保法以檢制賊盜

令又以課最權太 **魯有開** 知確

子右贊善大夫 **富弼** 位自驕專意民事有情必達 **魯有開** 知確

遺中使往捕育曰此特鄉民用浮屠法相聚利錢財爾

一弓手召之可致頃之召子人至城送闕下皆無罪釋 **魯有開** 知確

者伏辜 **富弼** 位自驕專意民事有情必達 **魯有開** 知確

大姓把持官政有開治其最甚者遂以無事與廢陝既

田數千頃 **富弼** 守蔡薦之以為有古循吏風後又知信

軍 **歐陽脩** 知蔡州初鎮太原自請易蔡州大畧曰時多

喜新奇而臣惟守拙方興功利而臣惟慎

常孫瑜知蔡州毀吳元濟像以其祠事裴度大水緣劉

敵通判蔡州鑿池開河以利灌溉其弟丁諷蔡州法

人攀慕號呼事聞復還任及代去開城斷橋不得行者

累王質知蔡州清淨慈惠為政不苛毀吳元濟廟呂公

著治平中知蔡州釀水泉灌田易軍營草范純仁神宗

信陽軍以治行劉安世元祐中知信傳堯俞知新息縣

著使民悅服歐陽棐知蔡州蔡地薄賦重轉運使又為

馬光稱其賢不敗從悲曰若憚而不行之盧士宏知信陽軍官捕為妖

何以為長吏命即日行之微宗時知蔡州擒劇賊并

山谷間上宏請減其罪招之即相率歸向宗回其黨類歲饑發廩與役饑

者得濟而官劉紹先靖康初京城失守紹先以兵數千

舍幣廩一新劉紹先屯光州故是時諸郡多被而光得

獨葛密光州推官豪民李新殺人嫁其罪於邑民為華

王聞詩知光州盡心民事能守其父志柴中行嘉定中

嚴保伍精閱習增闢屯曰城壕營若王霆知光州時北

其大戰于謝令橋光入遂安冠張昇至大中知汝寧

姓名於上昇亟呼使焚其書曰妄言誣民且再更赦矣

論李不作西平縣尹化民以德不尚威嚴民與禮讓暇

論其意遂息和元恕西平縣尹觀農興學折節好賢

五年公無負祖墮不入境萬孟雅洪武初汝寧知府廉公威厲吏民畏服

洪武初汝寧通判公勤正直以興學勸農為先務嘗役

道登舟挽留涕泣不忍別 **沈義** 洪武間確山知縣操

學勸農愛民如子不一 **胡壽安** 洪武間信陽知縣飭謹

年民氣和洽風俗淳美 **張庸** 遂平知縣持身廉

禾稼阻漕運壽安齋戒禱之即 **李興邦** 永樂初知汝寧

日止息數年在官不以家隨 **張庸** 遂平知縣持身廉

政以來邑無墮業之民歲無飢 **李興邦** 永樂初知汝寧

寒之患生理日廣遂臻富庶 **李興邦** 永樂初知汝寧

凡催辦公務不遺人下屬惟發信牌皆依 **蔣良輔** 羅山

期完集政譽赫然及滿去民挽留不忍釋 **蔣良輔** 羅山

至公斷之脩舉廢墮不勞民傷財政聲日振 **宣仲庸** 息

知縣優於政事凡有糾辦必誓於神是以官無墮 **宣仲庸** 息

事民無怨辭尤留心學校勉勵生徒多成材 **宣仲庸** 息

楊愔 弘農人其伯父椿津遭爾朱榮之難愔變姓名

書慰諭仍令光州刺史奚 **穆脩** 宋鄆州人幼嗜學從寓

宗東封以禮資送後為名相 **穆脩** 宋鄆州人幼嗜學從寓

監部得罪遇赦穎州文學參軍時學者從事聲律脩

獨以古文為倡一時 **任諒** 宋眉山人徙汝陽九歲而孤

士大夫翕然稱之 **任諒** 宋眉山人徙汝陽九歲而孤

有為龍圖閣直學士知京兆府初朝廷將有事於燕諒

累官龍圖閣直學士知京兆府初朝廷將有事於燕諒

曰中國其有憂乎 **馬祖常** 西域人父潤同知漳州路家

後果如其所言 **馬祖常** 西域人父潤同知漳州路家

初建試第二授應奉翰林文字累官御史中丞卒贈魏

郡公謚文貞祖常立朝多所建明工文章務去陳腐自

人物

周曹 春秋蔡人孔子嘗使之仕對曰吾斯之未能信其

蔡人孔子嘗使之仕對曰吾斯之未能信其

平與 **秦舟** 春秋蔡人孔子嘗使之仕對曰吾斯之未能信其

侯 **秦舟** 春秋蔡人孔子嘗使之仕對曰吾斯之未能信其

東郡太守王莽篡弒義起兵討之	通明太守高陵侯子義元始中為周防	免兩司隸朝廷	上蔡人射策甲科為郎中	太守桓寬議著數萬言以成一家之法	至刺史桓寬	府君但言時病而已乃救無繫獄遂不食而死	守闕稱冤詔遣覆考燕見太守曰願謹文書皆著燕名	下第一徵為廷尉	為河南守治平為天	假王監諸軍山東兵皆起卒以秦漢	至陳勝漁陽與陽夏吳廣度失期法當斬乃謀舉事行	陳勝	戰國楚人封於寢丘四百戶以奉其祀後十世不絕	以伯其子封於寢丘四百戶以奉其祀後十世不絕	長虞丘相進之於楚莊王以自代為楚相而莊王不絕	死恐他人又見已埋之矣母曰有陰德者天報以福此	春秋楚人嘗見兩頭蛇殺而埋之歸曰聞見兩頭蛇者
---------------	-----------------	--------	------------	-----------------	-------	--------------------	-----------------------	---------	----------	----------------	-----------------------	----	----------------------	----------------------	-----------------------	-----------------------	-----------------------

臣受性於父母不可改之於今出即辭去三公爭碎不	銖鑽詣闕為請光武謂曰朕欲用子宜改常性獲對曰	尚書僕射官至高獲師事司徒歐陽歙歙下獄當斷獲帶	為尉後授皇太子韓詩新息入遊學京師與光武有素	東中門入明日憚武嘗出獵夜還憚拒關不納乃回從	用郭憲之言不	還歎曰恨不	遠征拔佩刀斷車削帝不從遂上隴其後穎川兵起乃	為光祿勳帝自將征隗囂憲諫曰東方初定車駕未可	而父老堯舜乎敬曰吾足矣憚告別而去郭憲	士以人為終於家鄭敬中憚志在從政喟然嘆曰天生俊	年八終於家鄭敬中憚志在從政喟然嘆曰天生俊	此舉孝廉不就	火遂越他舍母平生畏雷每震順輒園塚泣曰順在	食賊遺米受而食異器賊問故順曰黑者奉母赤者自	食順拾桑椹赤黑異器賊問故順曰黑者奉母赤者自	至孝稱嘗出求薪母啜指順心即動歸王莽末人相	三十一古文尚書舉孝廉為博士遷陳留太守蔡順	豫受古文尚書舉孝廉為博士遷陳留太守蔡順
-----------------------	-----------------------	------------------------	-----------------------	-----------------------	--------	-------	-----------------------	-----------------------	--------------------	------------------------	----------------------	--------	----------------------	-----------------------	-----------------------	----------------------	----------------------	---------------------

應獲善天文道甲能周嘉燕四世孫仕為郡主簿王莽
 役鬼神所言多驗周嘉未羣賊入汝陽嘉從太守何
 啟討賊白刃交集嘉以身捍敵後舉孝廉拜尚書郎光
 武問以遭難之事稱為長者遷零陵太守及卒吏民立
 祠從弟暢為河南尹歲旱久禱無應暢收葬戴憑人皆
 客死骸骨凡萬餘人應時樹兩位至光祿勳戴憑人皆
 京氏易舉明經徵拜侍中建武中正旦朝賀帝令羣臣
 能說五經者更相難詰義有弗通輒奪席以益通者憑遂
 重坐解經不窮戴侍中王琳喪遭亂鄉隣逃竄唯琳元
 弟獨守家廬號泣不絕弟季出遇赤眉將殺之琳自張
 簿請先季死賊矜而放遣後辟為司徒府薦士而退張
 劭汝陽人與范式為友式謂劭曰後二年當過拜尊親
 歡而別劭死見夢於式曰吾以某日死式鍾與汝南汝
 即素服會葬式至棺起世謂之死生交鍾與汝南汝
 丁恭受春秋光武召拜左中郎將詔定春秋章句以授
 皇太子又使宗室諸侯從興受章句封關內侯興自以
 無功不敢受帝曰恭於是復封恭而興遂固辭
 耶興讓其師丁恭於是復封恭而興遂固辭

汝陽人祖父良習孟氏易平帝時舉明經官至成武令
 安傳父學嘗客洛陽值大雪僵卧不出舉孝廉除平陰
 長任城令未中拜楚郡太守歲餘徵為河南尹未嘗
 以賦罪鞫人累遷司徒子敞孫湯曾孫逢四世三公
周槃汝南安成人好禮有行居貧養母和帝末就孝廉
 還鄉里母沒哀毀服終廬薛包汝南人喪母以孝聞及
 冢側教授生徒以終其身薛包汝南人喪母以孝聞及
 包日夜號泣日入灑掃其父母母而還之後弟子求分財
 異居包不能止乃中分其財弟子數破產後復賑給後
 拜侍中稱疾不起有詔周燮汝南安成人母欲棄之後生有
 賜告歸加禮如毛義周燮汝南安成人母欲棄之後生有
 聽在鬻鬻知庶讓十歲通詩長精禮易不讀非聖書非
 身所耕漁不食舉孝廉賢良方正安帝又以其無穢不治
 聘之皆**陳蕃**汝南平輿人年十五閉居一室無穢不治
 以疾辭**陳蕃**汝南平輿人年十五閉居一室無穢不治
 天下安事一室後舉孝廉累官樂安太守待徐穉亦然累
 璆蕃為置一榻去則懸之為謙章太守待徐穉亦然累
 遷光祿勳後為尚書僕射遷太尉**黃憲**汝南慎陽人安
 實后臨朝復為太傅錄尚書事

就陳蕃周舉常相謂曰時月之間不見黃生鄙吝之萌
復存於心郭泰曰叔度汪汪若千頃波澄之不清清之
不濁不可量也叔度汪汪若千頃波澄之不清清之
憲字天下號曰微君戴良御史王莽篡位稱病歸里家
富好施尚俠時稱為關東大豪良才既高遠而議論尚
奇舉孝廉不就再辟司徒府不至州郡迫之遂逃入江
夏山優游不周與所宗順帝時舉茂才為平丘令上書
仕以壽終周與所宗順帝時舉茂才為平丘令上書
言當世得失帝置章御坐以為規戒遷并州刺史周舉
華其禁火風俗陽嘉中徵拜尚書後拜光祿大夫周舉
舉子少尚玄虛時梁冀貴盛被徵命者莫敢不聽唯舉
前後三辟竟不能屈常隱處杜絕人事巷生荆棘十有
餘歲至延熹初乃開門應劭汝南人博覽洽聞刪定律
延賓及秋而梁冀誅應劭汝南人博覽洽聞刪定律
以辨物類名號獻衣閑安玄孫少厲行苦身脩節累徵
帝朝拜軍謀太尉衣閑不應居處窄陋以耕學為業延
熹末黨事起閑潛土室十八年黃巾賊起攻沒郡縣袁
相約不入其鄉里人就閑避難者皆得全免弟忠弘袁
忠閣弟初平其鄉里人就閑避難者皆得全免弟忠弘袁
稽孫策破會稽遂浮海投交趾獻帝都許微為衛尉

未至而卒子祕從太守趙謙擊黃巾與功蔡玄汝南人
曹封觀等七人皆死詔旌祕等門曰七賢蔡玄汝南人
經門徒千人其著錄者萬人徵辟不就順帝時徵郭亮
拜議郎講論五經同異遷侍郎出為弘農太守郭亮
朗陵人童年游洛陽時太尉李固以忤梁冀被誅冀告
戒有敢收尸者加其罪亮以固弟子自提鉞鉞請闕上
書乞收固尸不許因往臨哭守喪不去太
后聞而憐之乃聽祿歛歸葬由是顯名太
貌威容愛士養名既累世合司賓客所歸加傾心折節
莫不爭赴其庭士無貴賤與之抗禮輒斬柴穀填接街
陌衣術汝陽人紹從子曾祖陽司徒太尉父逢累遷司
南陽劉表上術為南陽太守術又表孫堅許劭汝南平
嶮名節好義論鄉黨人物每月輒更其品題故汝南俗
有月旦評初為郡功曹太守徐璆甚敬之府中聞劭為
吏莫不改操劭亦知名汝南人稱平與淵有正數樓徵不
就劭兄度亦知名汝南人稱平與淵有正數樓徵不
許靖劭從兄少與劭俱有人倫臧否之稱舉孝廉除尚
書郎與選舉尚書周處與共謀議董卓誅處靖走

會稽後徙交州劉璋在蜀招致為巴郡太守昭烈郭憲

克蜀以靖為左將軍長史累進至太傅為司徒

西平人建安中署郡功曹韓約失眾從卷中還依憲衆

人多欲取約以邀功憲曰人窮來歸我云何厄之後約

病死田樂等就斬約頭送之魏王操欲條疏憲來敏

名憲不肯操嘆其忠義併與樂等賜爵關內侯

州以爲典學校尉遷光祿大夫以耆宿學士見禮於時

雖屢廢費禕江夏鄱陽人益士與董允齊名蜀漢後

而復起費禕主時為黃門侍郎後代蔣琬為尚書令當

國功名畧呂蒙召見引置左右當死張昭當擊賊孫策

與琬比馬從征黃祖有功又與周瑜程普等破曹

操於南郡數進奇計襲獲關羽定荊州封零陵侯

固始人仕吳為鄴長後與軍國密事蜀漢聞孫權踐祚

遣使申前好綜為盟文義甚美官至偏將軍兼左執

法自權統事諸文誥策命

隣國書符畧皆綜所造

門侍郎遷中書令惠帝即位拜太子少傅

而性至吝杜預周浚汝南安成人性果烈以才理見知

以為有錢癖周浚仕曹為揚州刺史隨王渾伐吳吳

平浚卿宗後生稱誰為可吞曰臣叔父子頡嵩謨武帝嘗

從父子復稱清臣周顛浚子少有重名神采秀徹元帝

郭憲

來敏

費禕

呂蒙

周浚

周顛

和嶠

周訪

畢卓

嘉

孟

千寶

孟

孟

孟

孟

孟

孟

孟

孟

孟

軼姓發二冠遷荆州刺史長子無有父風撫子楚楚朱

子慶有將畧三世省為將軍慶子曉領梓潼太守

序將符丕等率眾圍序序母韓自登城獲行謂西北角

當先受弊遂領百餘婢并城於其角斜築城李充汝南

賊果破西北角眾守新築城不遂引退

弟六人易衣而出竟日而食其妻竊欲分異充請呼隣

里親戚共訣妻信之既召至充乃前跪以妻言白母出

之南北朝周顥之鍾山每賓客會同顥虛席語辭韻

如流聽者忘倦終日長蔬王儉問曰卿山中何所食顥

曰赤米白菹綠菜紫蓼後起為國子博士著四聲切韻

朱修之臺為魏所攻城陷被執太武嘉其節以為雲中

鎮將妻以宗室女修之潛謀南歸泛海至東萊宋以為

黃門侍郎累遷雍州刺史加都督改在寬簡士庶悅附

董紹武所知豫州城人白早生以城南叛紹紹為賊

鎖送江東梁武使勞之云忠臣孝子不可無之今當聽

卿還國紹還申梁武之志發以宿豫還魏魏以漢中見

不許魏楊纂武起兵信都功遷武州刺史後入關周文

授以征南將軍累封隴東郡公進柱國大將軍纂性質

樸不識文字但推誠信吏人懷其忠怨子睿位至上柱

國漁陽周炆州刺史進爵為侯田隴叔以江北叛入于

郡公炆討斬之盡復江隋周法尚炆次子果勁有風槩好

北之地號平伯將軍

帝幸榆林內史令元壽請御營外分二十軍法尚曰

結為方陣四面外拒六官及百官家已並在其間車騎

為壁壘此與據城何異若戰而捷抽

騎追奔或戰不利也管自守帝善之

唐周允元成章安

后時為御史中丞同鳳閣鸞臺平章事

書傳善言允元曰耻其君不如堯舜武三思劾奏語指

斥后曰聞其言足

袁滋蔡州朗山人陳侍中憲之後強

累遷尚書左丞拜中書侍郎周墀

郎同平章事封淮陽郡公周墀

屬辭高古文宗雅重之累遷中書侍郎

罷為劔南東川節度使鄭顯言于帝曰世謂墀直言相

合

屬辭高古文宗雅重之累遷中書侍郎

罷為劔南東川節度使鄭顯言于帝曰世謂墀直言相

合

屬辭高古文宗雅重之累遷中書侍郎

罷為劔南東川節度使鄭顯言于帝曰世謂墀直言相

合

亦以直言免帝悟加拜檢校尚書右僕射卒贈司徒

劉仁安 上蔡人仕為潮州刺史因家嶺表生子謙

累官封川刺史謙生隱唐末為留後梁**王潮**人與弟固始

開平初兼靜海軍節度使封南海王**王潮**定閩地昭宗假

潮福建觀察使乃作四門義學還流亡定賦歛遣吏勸

農人省安之為威武軍節度使審

却為泉州刺史審知梁以為閩王

亡梁太祖其時也時強藩巨鎮僭號審知有劾擊之意延

帝秦此其時也時強藩巨鎮僭號審知有劾擊之意延

嗣極諫審知雖不樂其言然終

其身不失臣節延嗣之力也

通判筠州歷知撫州徙潭州所至能推恩行利刻煩去

羸後歷京西河北京東河東陝西轉運使遷至太常少

卿**宗翼** 蔡州上蔡人父為虞城主簿內家馬廐篤孝恭

歐陽顏柳書者得其指法能屬文隱而不仕家無斗粟

怡怡如也戚同文謂其有古人風卒年八十餘子度舉

進士官至西

京轉運使

孫何 汝陽人篤孝嘗古十五能屬文與丁

謂齊名時號孫丁舉進士禮部廷試

俱第一通判峽州遷右司諫真宗數訪以邊事景德初

有駁史四十餘卷

知開封府後領審刑院進給事中卒僅性端懿中立無

競篤於儒學士大夫推其履尚弟侑亦登進士第官至

殿中丞

祖無擇 州上蔡人進士高第累官直集賢院出知袁

入為龍圖閣學士歷知開封府鄭杭諸州所至治行著

聞後知信陽軍無擇為人好義以政事文章為時名卿

與王安石不合故

棄不振士論惜之

謝良佐 對人稱前史至不差一字與

程頤別一年來見問其所進曰但去得一矜字願嘆其

善學謂朱光庭曰是子力學切問而近思者也所著有

論語

朱勝非 蔡州人初以上舍登第靖康初為東道副總

辭氣嚴重上疏論仁義大柄高宗嘉之累官尚書右僕

射兼御營使平苗劉之亂保護之力居多卒謚忠靖

高興 蔡州人少慷慨多節力挽二石乃嘗步獵遇

功官至右丞相商議河南省事嘗召入悉獻江南所得

珍寶世祖曰何不少留對曰臣今幸富貴者陛下所賜

何敢隱俘獲之物卒追封梁劉秉文汝陽人始為廣東

國公蓋武宣後加封南陽王劉秉文道廉訪使後拜監

察御史遷吏部員外郎范谷英上蔡人至正間任河中

改萬戶都總府副使

院學士龍友福光山人仕為翰林學士拜中書

士

本朝 何德光州人元季江淮兵起德委身歸本朝屢立

封廬江侯趙好德汝陽人博學多才器宇宏敞有志民

謚莊毅授陝州同知尋遷安慶知府召為吏徐理西平人國初

部尚書改陝西行中書省參知政事洪武末從靖內難大

有功積官營州中屯衛指揮僉事洪武末從靖內難大

小數十戰皆賈勇爭先所克捷累官都督僉事封武

康伯命還守北京理趙毅好德子性孝甘布素善屬文

馭下寬厚得士卒心趙毅工草書輕財下士以儒士舉

授工部都給事至工部右侍郎兼詹事房安幼聰辯

事府少詹事子寬監察御史敏吏部郎中

性剛勁洪武中由太學生歷官江西按察使轉福建右

叅政召為工部右侍郎未幾出為山東右叅政所至有

能孫顯丁卯科領鄉舉授工科給事中累官工部尚書

王禮固始人貌魁偉性明敏果勁有風槩洪武間以孟

禎息縣人聰敏力學處事知大體洪武王平息縣人有

說以清白自持剛明果決而勇於義洪武中以國子生

梁銘汝陽人洪武中以蔭補燕山前衛百戶北平被圍

都督同知鎮寧夏封保定伯銘處心坦夷臨

事寬簡而勇敢精悍能無恤軍士時論重之

列女 周顛母李氏字紹秀汝南人顛父浚為安東將軍出

使於內宰猪羊具數十人饌甚精辦而不聞人聲浚恠

絡秀曰門戶珍萃何惜一女父兄許之遂高氏五節婦

俱固始人高希鳳妻劉氏希鳳在遼東與劉氏俱被掠
希鳳死劉氏被虜罵不絕口被殺仲弟藥師奴妻李氏
早寡携子姪避亂高麗本朝初復挈家歸守夫墓誓
不再適季弟伯顏不花妻郭氏伯顏為納哈出所殺郭
氏自縊死從子搭失丁妻金氏失丁為父讐誣陷
死金氏與姑邢氏義不受辱俱自縊事聞詔旌之鄭氏
羅山人元太尉中書平章政事李思齊妾元末汝穎兵
起思齊率義兵屢復郡縣授汝寧知府後以太尉守關
陝天兵入關思齊走臨洮後內附授江西行省左丞陞
中書平章政事卒鄭氏自經死事聞追贈淑人謚曰貞
烈范氏汝陽縣民莊十一妻夫亡范年二十七舅姑老
養舅姑恪守婦道年八十事聞詔旌為貞節

賈長房

拜奉酒脯翁乃與俱入壺中隨至深山群虎中使獨處
長房不恐又使臥空室以朽索懸石於上衆蛇齧索且
斷長房亦不移最後與糞使食糞有三蟲臭穢長房意
惡之翁曰子幾得道恨於此不成遂與一竹杖曰騎此

任所之杖與一符曰以此主地上鬼神長房策杖須臾
到家以杖投葛陂中化龍而去由是役使鬼神後失其
符為衆鬼所殺桓景嘗學於長房一日謂景曰九月九
日汝家有火可令家人作絳囊盛茱萸繫臂登高山
飲菊花酒禍可消景如其言舉家許遜汝南人博通經
術舉孝廉晉太康初為蜀旌陽縣令歲創會點瓦礫化
金俾民得輸負和為符呪以治疫活數千人後得飛步
斬邪之法時西安有蛟物及其黨甚衆遂蹤跡得之斬
無遺類又磚鐵為柱下施八索鈎鎖此味由是水妖絕
迹遊韶陽柳橋諸郡除害尤多寧康甲戌年已一百三
十六歲忍一日羽蓋能車自天而下遶登車與僕僕先
其弟子家屬四十二口同時升舉鷄犬亦飛去唐刺史李
生居舊仙居縣黃土山嘗餌杏丹乘雲往來唐刺史李
而去天寶初因妖叱左右執之龍虎見於其側先生乘之
以仙君名縣應夷節唐汝南人龍虎山師馮惟良得
上清大法柄真天台之道元院日誦黃庭大洞二經為
人致福數致感應一日沐浴入靜凝神翌日解化是

及就	忍行	艾北	者禪	曰昔	四安	豁然
就空	行奉	比齊	禪師	昔靈	安樂	然思
但空	奉善	齊天	知韻	靈驚	行師	曰非
棺而	薩三	保中	陳天	同聽	入觀	汝弗
已	聚戒	駐錫	嘉初	法華	三七	證非
慧思	衣率	光山	謁慧	經今	日身	吾莫
定慧	用布	縣靜	思於	復來	心	識
等法	寒則	居山	大蘇	矣即		
根引	加以	梵天	山思	是以		
喻禪	以口	院矣	一見	賢道		
師以	禪師	知韻	見即	道場		
大小	以大小	山智	謂	說		
乘	乘					

大明一統志卷之三十一

