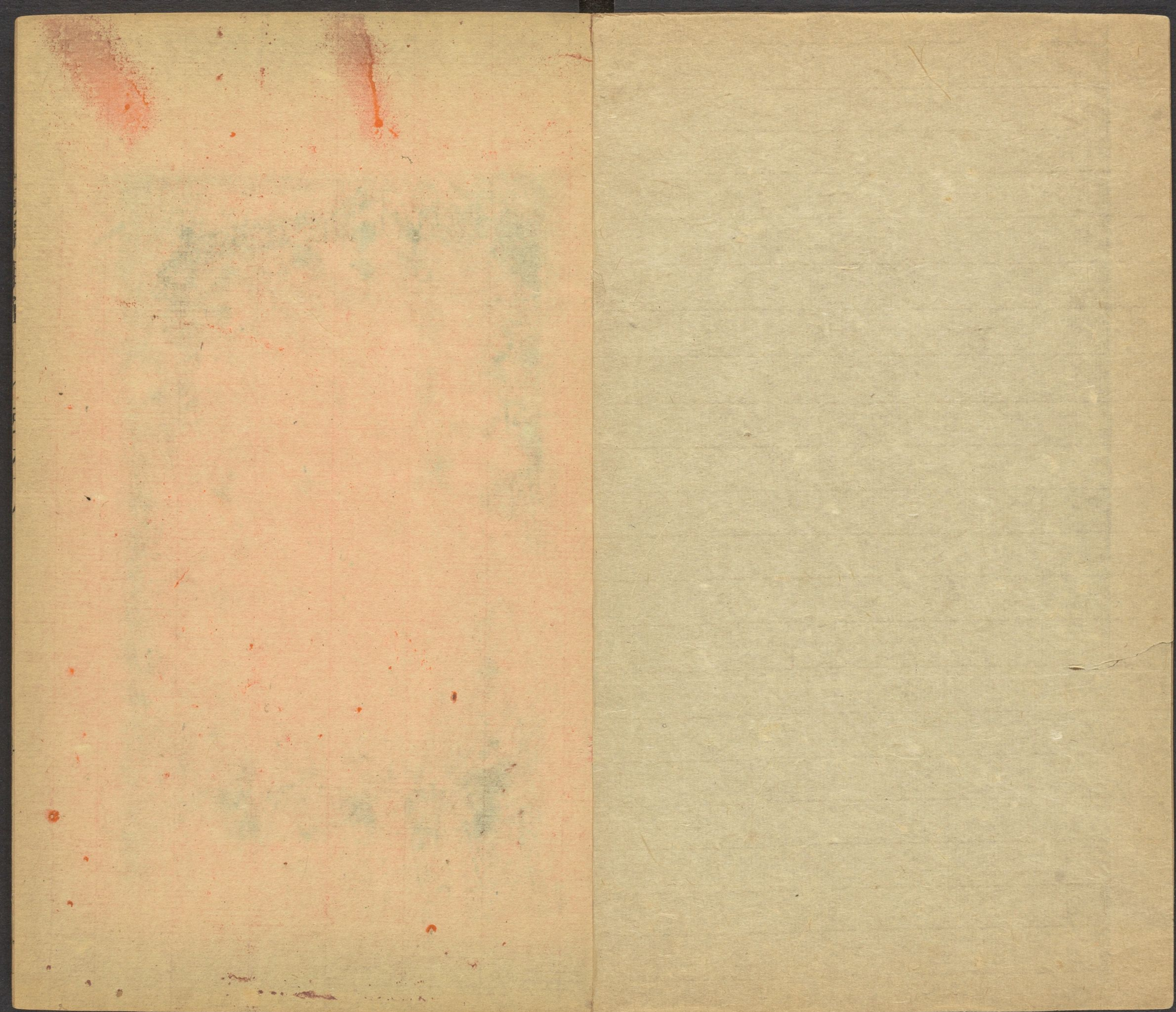


70

CHINESE - JAPANESE LIBRARY OF  
HARVARD - YENCHING INSTITUTE  
AT HARVARD UNIVERSITY  
AUG 11 1936

9100.0122 B





說郛目錄

身第六十八

東京夢華錄

孟元老

古杭夢游錄

耐得翁

錢塘瑣記

于肇

六朝事迹

張淳願

汴故宮記

楊奐

汴都平康記

張邦基

東京艮嶽記

張昞

洛陽名園記

李薦

吳興園林記

周密

廬山草堂記

白居易

終南草堂十志

盧鴻乙

平泉山居雜記

李德裕

平泉山居草木記

李德裕

東京夢華錄

宋 孟元老

御街

哈佛大學漢和  
圖書館珍藏印

坊巷御街自宣德樓一直南去約濶二百餘步兩邊  
乃御廊舊許市人買賣於其間自政和間官司禁止  
各安立黑漆杈子路心又安朱漆杈子兩行中心御  
道不得人馬行往行人皆在廊下朱杈子之外杈子  
裏有磚石甃砌御溝水兩道宣和間盡植蓮荷近岸  
植桃李梨杏雜花相間春夏之間望之如繡

州橋夜市

出朱雀門直至龍津橋自州橋南去當街水飯爇肉  
乾脯王樓前糴兒野狐肉脯雞梅家鹿家鵝鴨鷄兔  
肚肺鱧魚包子鷄皮腰腎鷄碎每箇不過十五文曹  
家從食至朱雀門旋煎羊白腸鮓脯燻凍魚頭薑豉  
刺子抹臙紅絲批切羊頭辣脚子姜辣蘿蔔夏月麻  
腐雞皮麻飲細粉素簽沙糖米雪冷元子水晶皂兒  
生淹水木瓜藥木瓜鷄頭穰沙糖菜豆甘草米雪涼  
水荔枝膏廣芥瓜兒鹹菜杏片梅子薑蒿苳笋芥辣  
瓜兒細斜餠餉兒香糖果子間道糖荔枝越梅鋤刀  
紫蘇膏金絲黨梅香棖元皆用梅紅匣兒盛貯冬月  
盤兔旋炙猪皮肉野鴨肉滴酥水晶鱠煎夾子猪臙  
之類直至龍津橋須腦子肉止謂之雜嚼直至三更

酒樓

凡京師酒店門首皆縛綵樓歡門唯任店入其門一  
直主廊約百餘步南北天井兩廊皆小閣子向晚燈  
燭熒煌上下相照濃粧妓女數百聚於主廊櫺面上  
以待酒客呼喚望之宛若神仙北去楊樓以北穿馬

行街東西兩巷謂之大小貨行皆工作伎巧所居小貨行通鷄兒巷妓館大貨行通牋紙店白礬樓後改爲豐樂樓宣和間更修三層相高五樓相向各有飛橋欄楹明暗相通珠簾繡額燈燭晃耀初開數日每先到者賞金旗過一兩夜則已元夜則每一瓦隴中皆置蓮燈一盞內西樓後來禁人登眺以第一層下視禁中大抵諸酒肆瓦市不以風雨寒暑白晝通夜駢闐如此州東宋門外仁和店姜店州西安城樓藥張四店班樓金梁橋下劉樓曹門蠻王家乳酪張家州比八仙樓戴樓門張八家園宅正店鄭門河王家李七家正店景靈宮東墻長慶樓在京正店七十二戶此外不能遍數其餘皆謂之脚店賣貴細下酒迎接中貴飲食則第一白厨州西安州巷張秀以次保康門李慶家東鷄兒巷郭厨鄭皇后宅後宋厨曹門塼筒李家寺東骰子李家黃胖家九橋門街市酒店綵樓相對繡旆相招掩翳天日政和後來景靈宮東墻下長慶樓尤盛

飲食果子

凡店內賣下酒厨子謂之茶飯量酒博士至店中小  
兒子皆通謂之大伯更有街坊婦人腰繫青花布手  
巾縮危髻爲酒客換湯斟酒俗謂之煖糟更有百姓  
入酒肆見子弟少年輩飲酒近前小心供過使令買  
物命妓取送錢物之類謂之閑漢又有向前換湯斟  
酒歌唱或獻菓子香藥之類客散得錢謂之厮波又  
有下等妓女不呼自來筵前歌唱臨時以些小錢物  
贈之而去謂之割客亦謂之打酒坐又有賣藥或果  
實蘿蔔之類不問酒客買與不買散與坐客然後得  
錢謂之撒暫如此處處有之唯州橋炭張家乳酪張  
家不放前項人入店亦不賣下酒唯以好淹藏菜蔬  
賣一色好酒所謂茶飯者乃百味羹新法鷓子羹三  
脆羹二色腰子蝦草鷄草渾砲等羹旋索粉玉碁子  
群仙羹假河鮑白漑壘貨鱖魚假元魚决明堯子决  
明湯葶肉醋托胎襯腸沙魚兩熟紫蘇魚假蛤蜊白  
肉夾面子茸割肉胡餅湯骨頭乳炊羊鬧廳羊角脔  
腰子鵝鴨排蒸荔枝腰子還元腰子燒臆子入爐細  
項蓮花鴨簽酒炙肚肱虛汁垂絲羊頭入爐羊羊頭

簽鴨鴨簽鷄簽盤兔炒兔葱潑兔假野狐金絲肚羹  
石肚羹假炙獐犯煎鶴子生炒肺炒蛤蜊蟹溼蟹洗  
手蟹之類逐時旋行索喚不許一味有闕或別呼索  
變造下酒亦卽時供應又有外來托賣炙鷄煨鴨羊  
脚子點羊頭脆筋巴子薑蝦酒蟹獐巴鹿脯從食蒸  
作海鮮時果旋切蒿苣生菜西京笋又有小兒子着  
白虔布衫青花手中挾白磁缸子賣辣菜又有托小  
盤賣乾果子乃旋炒銀杏栗子河北鵝梨梨條梨乾  
梨肉膠棗棗圈梨圈桃園核桃肉牙棗海紅嘉慶子  
林檎旋烏李李子旋櫻桃煎西京雨梨尖梨甘棠梨  
鳳棲梨鎮府濁梨河陰石榴河陽查子查條沙苑榲  
椴回馬李荀西川乳糖獅子糖霜峰兒橄欖温柑綿  
棖金橘龍眼荔枝召白藕甘蔗漉梨林檎乾枝頭乾  
芭蕉乾人面子巴欖子榛子榧子蝦具之類諸般蜜  
煎香藥菓子罐子黨梅柿膏兒香藥小元兒小臘茶  
鵬沙元之類更外賣軟羊諸色包子猪羊荷包燒肉  
乾脯玉板鮓把鮓片醬之類其餘小酒店亦賣下酒  
如煎魚鴨子炒鷄兔煎燠肉梅汁血羹粉羹之類每



東坡夢華錄  
分不過十五錢諸酒店必有廳院廊廡掩映排列小  
閣子弔窓花竹各垂簾幙命妓歌笑各得穩便

萬姓交易

相國寺每月五次開放萬姓交易大三門上皆是飛  
禽猫犬之類珍禽奇獸無所不有第三門皆動用什  
物庭中設綵幙露屋義鋪賣蒲合簟席屏幃洗漱鞍  
轡弓劍時果脯腊之類近佛殿孟家道冠王道人蜜  
煎趙文秀筆及潘谷墨占定兩廊皆諸寺師姑賣繡  
作領抹花朵珠翠頭面生色銷金花樣幙頭帽子特  
髻冠子條線之類殿後資聖門前皆書籍玩好圖畫  
及諸路罷任官員土物香藥之類後廊皆日者貨術  
傳神之類寺三門閣上并資聖門各有金銅鑄羅漢  
五百尊佛牙等凡有齋供皆取百方開三門左右有  
兩餅琉璃塔寺內有智海惠林寶梵河沙東西塔院  
乃出角院舍各有住持僧官每遇齋會凡飲食茶菓  
動使器皿雖三五百分莫不咄嗟而辦大殿兩廊皆  
國朝名公筆跡左壁畫熾盛光佛降九曜鬼百戲右  
壁佛降鬼子母建立殿庭供獻樂部馬隊之類大殿

采廊皆壁隱樓殿人物莫非精妙

天曉諸人入寺

每日交五更諸寺院行者打鐵牌子或木魚循門報曉亦各分地分日間求化諸趨朝入市之人聞此而起諸門橋市井已開如瓠羹店門首坐一小兒叫饒骨頭間有灌肺及炒肺酒店多點燈燭沽賣每分不過二十文并粥飯點心亦開或有賣洗面水煎點湯藥者直至天明其殺猪羊作坊每人檐猪羊及車子上市動卽百數如果木亦集於朱雀門外及州橋之

西謂之果子行紙畫兒亦在彼處行販不絕其麥麵每秤作一布袋謂之一宛或三五秤作一宛用太平車或驢馬馱之從城外守門入城貨賣至天色明不絕更有御街州橋至南內前趨朝賣藥及飲食者吟叫百端

京瓦伎藝

崇觀以來在京瓦肆伎藝張廷叟孟子書主張小唱李師師徐婆惜封宣奴孫三四等誠其角者爲王子青張七七王京奴左小四安娘毛團等教坊減罷并

東坡雜錄  
溫習張翠蓋張成弟子薛子大薛子小俏枝兒楊總  
惜周壽奴稱心等般雜劇枝頭傀儡任小三每日五  
更頭回小雜劇差晚看不及矣懸絲傀儡張金線李  
外寧藥發傀儡張臻妙溫奴哥真個強沒勃臍小掉  
刀筋骨上索雜手伎渾身眼李宗正張哥毬杖錫弄  
孫寬孫十五曾無黨高恕李孝詳講史李慥楊中立  
張十一徐明趙世亨等九小說王顏喜蓋中寶劉名  
廣散藥張真奴舞旋楊望京小兒相撲雜劇掉刀蠻  
牌董十五趙七曹保義朱婆兒沒困駝風僧哥姐六  
姐影戲丁儀瘦吉等弄喬影戲劉百禽弄蟲蟻孔二  
傳耍秀才諸宮調毛詳霍伯醜商謎吳八兒合生張  
山人說渾話劉喬河北子帛遂吳牛兒達眼五重明  
喬駱駝李敦等雜班外入孫三神鬼霍四究說三分  
尹常賣五代史文八娘叫果子其餘不可勝數不以  
風雨寒暑諸棚看人日日如是教坊鈞容直每遇旬  
休按樂亦許人觀看每遇內宴前一月教坊內勾集  
弟子小兒習隊舞作樂雜劇節次

立春

立春前一日開封府進春牛入禁中鞭春開封祥符  
兩縣置春牛於府前至日絕早府僚打春如方州儀  
府前左右百姓賣小春牛往往花裝欄坐上列百戲  
人物春幡雪柳各相獻遺春日宰執親王百官皆賜  
金銀幡勝入賀訖戴歸私第

元宵

正月十五日元宵大內前自歲前冬至後開封府絞  
縛山棚立木正對宣德樓游人已集御街兩廊下奇  
術異能歌舞百戲鱗鱗相切樂聲嘈雜十餘里擊丸  
蹴鞠踏索上竿趙野人倒弊冷淘張九歌吞鐵劍李  
外寧藥法傀儡小健兒吐五色水旋澆泥丸子大特  
落灰藥楮柑兒雜劇温大頭小曹嵇琴党千簫管孫  
四燒煉藥方王十二作劇術鄒遇田地廣雜扮蘇十  
孟宣築毬尹常賣五代史劉百禽蟲蟻楊文秀鼓篋  
更有猴呈百戲魚跳刀門使喚蜂蝶追呼螻蟻其餘  
賣藥賣卦沙書地謎奇巧百端日新耳目至正月七  
日人使朝辭出門登山上綵金碧相射錦繡交輝面  
北悉以綵結山杏上皆畫神仙故事或坊市間賣藥

賣卦之人橫列三門各有綵結金書木牌中曰都門道左右曰左右禁衛之門上有大牌曰宣和與民同樂綵山左右以綵結文殊普賢跨獅子白象各於手指出水五道其手搖動用轆轤絞水上登山尖高處用木櫃貯之逐時放下如瀑布狀又於左右門上各以草把縛成戲龍之狀用青幕遮籠草上密置燈燭數萬盞望之蜿蜒如雙龍飛走自燈山至宣德門樓橫大街約百餘丈用棘刺圍遶謂之棘盆內設兩長竿高數十丈以繒綵結束紙糊百戲人物懸於竿上風動宛若飛仙內設樂棚差衙前樂人作樂雜戲并左右軍百戲在其中駕坐一時呈拽宣德樓上皆垂黃緣簾中一位乃御座用黃羅設一綵棚御龍直執黃蓋掌扇列於簾外兩朶樓各掛燈毬一枚約方圓丈餘內燃椽竹簾內亦作樂宮嬪嬉笑之聲下聞於外樓下用枋木壘成露臺一所綵結欄檻兩邊皆禁衛排立錦袍幘頭簪賜花執骨朶子面此樂棚教坊鈞容直露臺弟子更互雜劇近門亦有内等子班直排立萬姓皆在露臺下觀看樂人時引萬姓山呼

收燈都人出城採春

收燈畢都人爭先出城採春州南則玉津園外學方池亭榭玉仙觀轉龍灣西去一丈佛園子王太尉園奉聖寺孟景初園四里橋望牛岡劔客廟皆自轉龍灣東去陳州門外園館尤多州東宋門外快活林勃臍陂獨樂臺硯臺蜘蛛樓麥家園虹橋王家園曹宋門之間東御苑乾明崇夏尼寺州北李駙馬園州西新鄭門大路直過金明池西道者院院前皆妓館以西宴賓樓有亭榭曲折池塘鞦韆盡舫酒客稅小舟

帳設遊賞相對祥祺觀直至板橋有集賢樓蓮花樓乃之官河東陝西五路之別館尋常餞送置酒於此過板橋有下松園王太宰園杏花岡金明池角南去水虎翼巷水磨下蔡太師園南洗馬橋西巷內華嚴尼寺王小姑酒店北金水河兩浙尼寺巴婁寺養種園四時花木繁盛可觀南去藥梁園童太師園南去鐵佛寺鴻福寺東西栢榆村州北模天坡角橋至倉王廟十八壽聖尼寺孟四翁酒店州西北元有庶人園有劔臺流盃亭榭數處放人春賞大抵都城左近

東京夢華錄  
皆是園圃百里之內並無閒地次第春容滿野暖律  
暄晴萬花爭出粉牆細柳斜籠綺陌香輪暖輾芳草  
如茵駿騎驕嘶杏花如繡鶯啼芳樹燕舞晴空紅粧  
按樂於寶榭層樓白面行歌近畫橋流水舉目則鞦  
韆巧笑觸處則蹴踘踈狂選勝尋芳花絮時墜金樽  
折翠簪紅蜂蝶暗隨歸騎於是相繼清明節矣

### 清明節

清明節尋常京師以冬至後一百五日爲大寒食前  
一日謂之炊熟用麩造棗餠飛燕柳條串之插於門  
楣謂之子推燕子女及笄者多以是日上頭寒食第  
三節卽清明日矣凡新墳皆用此日拜掃都城人出  
郊禁中前半月發宮人車馬朝陵宗室南班近親亦  
分遣詣諸陵墳享祀從人皆紫衫白絹三角子青行  
纏皆係官給節日亦禁中出車馬詣奉先寺道者院  
祀諸宮人墳莫非金裝紺幘錦額珠簾繡扇雙遮紗  
籠前導士庶闐塞諸門紙馬舖皆於當街用紙袞疊  
成樓閣之狀四野如市往往就芳樹之下或園囿之  
間羅列盃盤互相勸酬都城之歌兒舞女遍滿園亭

東坡志林卷之八  
抵暮而歸各携棗餠炊餅黃胖掉刀名花異果山亭  
戲具鴨卵鷄雛謂之門外土儀轎子卽以楊柳雜花  
裝簇頂上四垂遮映自此三日皆出城上墳但一百  
五日最盛節日坊市賣稠餲麥糕乳酪乳餅之類緩  
入都門斜楊御柳醉歸院落明月梨花諸軍禁衛各  
成隊伍跨馬作樂四出謂之棒脚其旌旗鮮明軍容  
雄壯人馬精銳又別爲一景也

駕回儀衛

是月季春萬花爛熳牡丹芍藥棗棠木香種種上市  
賣花者以馬頭竹籃鋪排歌叫之聲清竒可聽晴簾  
靜院曉幕高樓宿酒未醒好夢初覺聞之莫不新愁  
易感幽恨懸生最一時之佳况諸軍出郊合教陣隊

端午

端午節物百索艾花銀樣鼓兒花花巧畫扇香糖菓  
子糉子白團紫蘇菖蒲木瓜並皆茸切以香藥相和  
用梅紅匣子盛裹自五月一日及端午前一日賣桃  
柳葵花蒲葉佛道艾次日家家鋪陳於門首與糉子  
五色水團茶酒供養又釘艾人於門上士庶迎相宴



賞

七夕

七月七夕潘樓街東宋門外瓦子州西梁門外瓦子北門外南朱雀門外街及馬行街內皆賣磨喝樂乃小塑土偶耳悉以雕木彩裝欄座或用紅紗碧籠或飾以金珠牙翠有一對直數千者禁中及貴家與士庶爲時物追陪又以黃蠟鑄爲鳧鴈鴛鴦鷄鵝龜魚之類彩畫金縷謂之水上浮又以小板上傅土旋種粟令生苗置小茅屋花木作田舍家小人物皆村落之態謂之穀板又以瓜雕刻成花樣謂之花瓜又以油麵糖蜜造爲笑靨兒謂之果食花樣奇巧百端如捺香方勝之類若買一斤數內有一對被介胃者如門神之像蓋自來風流不知其從謂之果食將軍又以菘豆小豆小麥於磁器內以水浸之生芽數寸以紅藍綵縷束之謂之種生皆於街心綵幕帳設出絡貨賣七夕前三五日車馬盈市羅綺滿街旋折未開荷花都人善假做雙頭蓮取玩一時提携而歸路人往往嗟愛又小兒須買新荷葉執之蓋効顰磨喝樂

兒童輩特地新粧競誇鮮麗至初六日七日晚貴家  
多結綵樓於庭謂之乞巧樓鋪陳磨喝樂花瓜酒炙  
筆硯針線或兒童裁詩女郎呈巧焚香列拜謂之乞  
巧婦女望月穿針或以小蜘蛛安盒子內次日看之  
若網圓正謂之得巧里巷與妓館往往列之門首爭  
以侈靡相向

### 立秋

立秋日滿街賣楸葉婦女兒童輩皆剪成花樣戴之  
是月瓜果梨棗方盛京師棗有數品靈棗牙棗青州  
棗亳州棗鷄頭上市則梁門裏李和家最盛中貴戚  
里取索供賣內中泛索金合絡繹士庶買之一裹十  
文用小新荷葉包糝以麝香紅小索兒繫之賣者雖  
多不及李和一色揀銀皮子嫩者貨之

### 中秋

中秋節前諸店皆賣新酒重新結絡門面綵樓花頭  
畫竿醉仙錦旆市人等飲至午未間家家無酒拽下  
望子是時螯蟹新出石榴榲勃梨棗栗李萄弄色棖  
橘皆新上市中秋夜貴家結飾臺榭民間爭占酒樓

翫月絲篁鼎沸近內庭居民夜深遙聞笙竽之聲宛若雲外閭里兒童連宵嬉戲夜市駢闐至於通曉

### 重陽

九月重陽都下賞菊有數種其黃白色藥若蓮房曰萬齡菊粉紅色曰桃花菊白而檀心曰木香菊黃色而圓者曰金鈴菊純白而大者曰喜容菊無處無之酒家皆以菊花縛成洞戶都人多出郊外登高如倉王廟四里橋愁臺梁王城硯臺毛駝岡獨樂岡等處宴聚前一二日各以粉麵蒸糕遺送上插剪綵小旗

摻釘果實如石榴子栗黃銀杏松子肉之類又以粉作獅子蠻王之狀置於糕上謂之獅蠻諸禪寺各有齋會惟開寶寺仁王寺有獅子會諸僧皆坐獅子上作法事講說遊人最盛下旬卽賣冥衣靴鞋席帽衣段以十月朔日燒獻故也

### 立冬

是月立冬前五日西御園進冬菜京師地寒冬月無蔬菜上至宮禁下及民間一時收藏以充一冬食用於是車載馬馳充塞道路時物薑豉荊子紅絲末臙

東京夢華錄  
十一  
鵝梨榅棗蛤蜊螃蟹

冬至

十一月冬至京師最重此節雖至貧者一年之間積累假借至此日更易新衣備辦飲食享祀先祖官放關撲慶賀往來一如年節

除夕

至除日禁中呈大儺儀並用皇城親事官諸班直戴假面繡畫色衣執金鎗龍旗教坊使孟景初身品魁偉貫金副金鍍銅甲裝將軍用鎮殿將軍二人亦介冑裝門神教坊南河炭醜惡魁肥裝判官又裝鍾馗小妹土地竈神之類共千餘人自禁中驅祟出南薰門外轉龍彎謂之埋祟而罷是夜禁中爆竹山呼聲聞于外士庶之家圍爐團坐達旦不寐謂之守歲

聞于伏士熱之寒圍氈團坐致且不寐謂之守歲

門必轉詣饗饋之豐崇而謂是夜禁中懸竹山平藟  
小林士庶竄輒之賦共千箱人自禁中輿崇出南薰  
胃禁門輒焚其南風焚輿輿焚門官又焚輿焚

古杭夢遊錄

宋 耐得翁

自大內和寧門外新路南北寶玉珍異及花果時新  
海鮮野味奇器下所無者悉集於此以至朝天門清  
河坊中瓦洋壩頭官巷口相心衆安橋食物店舖人  
烟浩穰其夜市除大內前後諸處亦然惟中瓦前最  
勝撲賣奇巧器皿百色物件與日間無異其餘坊巷  
市井買賣權關酒樓歌館直至四鼓後方靜而五鼓  
朝馬將動其有趁賣早市者復起開張無論四時皆

然如遇元宵尤盛排門私貨民居作肆觀玩鱗次不可勝紀

市肆謂之行者因官科索而得此名以其物小大但合克用者皆置為行雖醫卜亦有職業尅擇之差占則與市肆當行固也內亦有不當行而借名之者如酒行食飯行是也又有名為園者如城南之花園泥路之青果園江下之養魚園後市街之柑園是也其他工技之人或為作如名篋刀作腰帶作金銀鍍作銀作是也

酒肆店宅子酒店花園酒店直賣店散酒店菴酒店羅酒店除官庫子脚店之外其餘皆謂之物戶有茶飯店包子店所云菴酒店者謂娼妓內可以就觀而於酒閣暗藏卧床也門前懸紅子燈上不以暗雨必用若匾蓋之以為記認其他大酒店娼妓只伴坐客而已欲買歡則多往其居

大茶坊張掛名人書畫在京師只熟食店掛畫所以消遣久時也今茶坊皆然人情茶坊本作大茶坊為正但將此為由多下茶錢也又有一等專是娼妓父

兄打聚處又有一等專是諸行借工買伎人會聚打老處謂之市頭水茶坊乃娼家聊設桌凳以茶爲由後生輩并於戲錢謂之乾茶錢官府貴家置四司六局各有所業故筵席排當凡事整齊都下街市亦有之常時人戶每遇禮席以錢倩之皆可辨也四司者帳設司庖厨司茶酒司臺盤司也排辦局也凡四司六局人祇應慣熟便省賓主一半力

瓦者野人戶易歆之意也散樂傳樂坊十三部唯以雜劇爲正色舊教坊有咸用策部大鼓部杖鼓部拍

板色笛色琵琶色箏色方響色笙色舞施色歌板色雜劇色叅軍色有色長部有部頭上有教坊使副鈐轄都掌儀範者皆是命官紹興十一年省廢教坊之後遇大宴則差撥臨安府衙前樂等人克應屬修內司教樂所掌雜管劇中末泥爲長每四人或五人爲一場先做尋常熟事一段名曰艷段次做正雜剗通名爲兩段末泥色主張引戲色分付副淨色發喬副末色打諢又或添一人妝孤老其次曲破新送者謂之把也

諸宮調本京師孔三傳撰傳奇靈怪入曲說唱  
細樂以簫管笙箏方響笙笛用小提鼓之類合動小  
樂器只一二人合動清樂北馬後樂加方響笙笛用  
小提鼓

唱叫小唱執板唱慢曲曲破大率重起輕殺嘌唱謂  
上鼓面唱令曲小謳驅駕虛聲縱弄宮調與叫果子  
唱耍曲兒爲一體叫聲自京師起撰中國市井諸色  
歌吟賣物之聲採合宮調而成也嗛在京只有纏合  
纏連中與後張五牛大夫遂撰爲賺賺者俛賺之意  
也

雜扮或分雜班義名扭元子又名拔和乃雜劇之散  
段在京師時村人罕得入城遂撰此端

百戲相撲踢弄雜手熱弄懸絲傀儡影戲

說話有四家一曰小說謂之銀字兒如烟粉靈怪傳  
奇公說案皆是搏拳提刀趕捧及發跡戀熊之事說  
鐵騎兒謂士馬金鼓之事說經謂演說佛書說叅謂  
叅禪說史謂說前代興廢戰爭之事合生與起令隨  
令相似



商謎舊用鼓板吹負聖朝聚人猜詩謎字謎之類本  
是隱語有道謎來客念引語說謎又名打謎正猜來  
客索語下套商者以物類相似者譏之又名對智貼  
奪貼智思索云智改物類以困猜者橫下許旁人猜  
門囚商者爲喝問句頭調爽假作難猜以定其智都  
城天街舊自清河坊南則呼瓦北謂之界北中瓦謂  
之語化兒中心自五間樓北至官巷南到都街兩行  
多是土戶金銀錢鈔交易鋪僅百餘家內列金銀見  
銀謂看漿錢自融和坊北至市坊謂之珠子市頭如  
遇買賣動以萬數間有富第府富室質庫十餘數皆  
不以萬貫收質其他如名家綵帛鋪堆上細疋段錦  
綺縑素皆諸處所無者爲業初願納交或稱獎家言  
鄉里族屬啗合稍稔邀至其家妻妾羅侍寶玩充案  
屋宇華麗好飲者與之沉酣同席或王府或朝士親  
屬或太學生狎戲喧呼或弄失錢物誣之倍償好遊

奪貼智思索云智改物其以因猜者橫下許券人猜  
門囚商者爲喝問句頭調爽假作難猜以定其智都  
城天街舊自清河坊南則呼瓦北謂之界北中瓦謂  
蘇縣素昔諸處汎無皆樓北至官巷南到都街兩行  
不以萬貫外資其出吹各家絲帛醃豕土酪衣羽毳  
毳買賣暉以萬幾間有富家私富室賀車十餘幾皆

錢塘瑣記

宋于肇

錢塘遊手數萬以騙局爲業初願納交或稱契家言  
鄉里族屬啗合稍稔邀至其家妻妾羅侍寶玩充案  
屋宇華麗好飲者與之沉酣同席或王府或朝士親  
屬或太學生狎戲喧呼或詐失錢物誣之倍償好遊  
者與之放恣衢陌或入豪家與有勢者共騙之好呼  
者或使之旁觀以金玉資襁遂易瓦礫訪之則封門  
矣或詐敗以誘之少則合謀傾其囊或竊彼物爲證

索鏹其家變化如神如淨慈寺前瞽嫗揣骨聽聲知  
貴賤忽有虞候一人荷轎八人訪嫗曰某府娘子令  
請登轎至清河坊張家疋帛鋪前少駐虞候謂鋪中  
曰娘子親買疋帛數十端虞候隨一卒荷歸取鏹七  
卒列坐鋪前候久不至二卒促之又不至二卒繼之  
少焉棄轎皆遁矣有富者揖一丐曰幼別尊叔二十  
年何以在此引歸沐浴更衣以叔事之丐者亦因以  
爲然久之同買疋帛數十端曰叔留此我歸請償其  
直店翁訝其不來挾丐者物色之至其所則其人往  
矣有華衣冠者買疋帛令僕荷歸授鑰開篋取鏹坐  
鋪候久晚不來店翁隨歸入明慶寺如廁易僧帽裹  
僧衣以逃戴生貨藥觀者如堵有青囊腰纏者雖企  
足引領而兩手捧護甚至白衫者拾地芥御刺其頸  
方引手抓則腰纏失矣有術士染銀爲藥先以水銀  
置鍋內雜投此藥水銀化烟去銀在其中或者欲傳  
之欺以藥盡重需市藥則墮其計矣殿步軍多貸鏹  
出戍令母氏妻代領衣賜出庫卽貨以償債有少年  
高價買老嫗綃引令坐茶肆內曰候吾母交易少焉

復高價買一嫗絹引坐茶肆外指曰內吾母也錢在  
母處取其絹又入附耳謂內嫗曰外吾母也錢在母  
處又取其絹出門莫知所之嗚呼盜賊姦宄臯陶明  
刑則治晉用士會盜奔于秦治之之法在上不在下

### 六朝事迹

宋 張敦頤

#### 六朝宮殿

吳孫權遷都建鄴徙武昌宮儲材瓦繕治太初宮晉  
琅瑯王渡江鎮建鄴因吳舊都修而居之卽太初宮  
爲府舍及卽帝位稱爲建鄴宮更明帝不改至成帝  
繕苑城作新宮窮極伎巧侈靡殆甚宋齊而下因之  
稱爲建康宮以此攷之六代宮室門墻雖時有改築  
然皆因吳舊址也

石城

吳孫權沿淮立柵又於江岸必爭之地築城名曰石頭諸葛亮論金陵地形云鍾阜龍盤石城虎踞真帝王之宅

冶城

今天慶觀卽其地也本吳冶鑄之所因以爲名晉元帝大興初以王導疾久方士戴洋云君本命在申而申地有冶金火相鑠不利遂移冶城于石頭城東以其地爲園

金城

金城吳築晉桓溫咸康七年出鎮江乘之金城後溫北伐經金城見爲琅琊時所種柳皆十圍因歎曰木猶如此人何以堪因攀枝執條泫然流涕

臺城

晉成帝咸和七年新宮成名建康宮注卽今之所謂臺城也

白下

本江乘之白石壘也齊武帝以其地帶江山移琅琊

居之唐武德元年罷金陵縣築城于此因其舊名曰  
白下

### 朱雀門

晉咸康二年作朱雀門新立朱雀浮航南渡淮水亦  
名朱雀橋對吳都城相去六里爲御道夾御溝植柳  
其上

### 真武湖

吳後主皓寶鼎元年開城北渠引後湖水流入新宮  
巡遶殿堂窮極伎巧本朝天禧四年改爲放生池今  
城北十三里有古池俗呼爲後湖見作大軍教場處  
是也

### 景陽樓

宋元嘉二十二年築至孝武大明中紫雲出景陽樓  
因名之今法寶寺西南遺址尚存

### 新亭

宋孝武卽位于新亭城南十五里俯近江渚

### 白下亭

李白金陵白下亭留別詩云驛亭三楊樹正當白下

門

雨花臺

梁武帝時有雲光法師講經于此感得天雨賜花天  
厨獻食

聽箏堂

晉元帝幸謝安宅命讌安侍坐使桓伊吹笛為一弄  
畢又撫箏按徽金縢曲聲伊慷慨俯仰可觀安淚下  
霑襟

馳道

宋孝武帝作馳道自閩闔北出承明抵玄武湖十餘  
里為調馬之所也

大江

西接江寧界東接句容界北接真州六合縣界沿流  
一百二十里周世宗問孫忌江南虛實忌曰長江千  
里險過湯池可敵十萬之師

秦淮

秦始皇東巡會稽經秣陵因鑿鍾山斷金陵長隴以  
疏淮

六朝事跡  
四  
橫塘

吳大帝時自江口沿淮築堤謂之橫塘

霹靂溝

王荆公詩云霹靂溝西路柴荆四五家憶曾騎款段  
隨意入桃花在城東五里

青溪

今縣東有渠北接覆舟山近後湖里俗相傳此青溪  
也其水迤邐西出京都記云京師鼎族多在青溪  
北有江總宅

邀笛步

在城東南青溪橋之右今上水閘是也晉書云桓伊  
善樂盡一時之妙爲江左第一有蔡邕柯亭笛常自  
吹之

桃葉渡

在縣南一里秦淮口桃葉者晉王獻之愛妾名也其  
妹曰桃根獻之詩曰桃葉復桃葉渡江不用楫不用  
楫者謂橫波急也嘗臨此渡歌送之

白鷺洲



在城西南八里對江寧之新林浦唐李白詩云三山半落青天外二水中分白鷺洲

### 景陽井

臺城中景陽宮井也按南史隋克臺城陳後主與張麗華孔貴妃俱入井隋軍出之故杜牧之詩云三人出管井謂此也其井有石欄上多題字舊傳云欄有石脉以帛拭之作胭脂痕

### 白楊路

縣南十二里石山岡之橫道是也宋袁祭常酌于此

忽逢村父便留連笑語人怪而問之荅曰吾侶偶游非知音也

### 謝安墩

在半山報寧寺之後基址尚存謝安與王羲之嘗登此超然有高世之志

### 桃花塢

在蔣山寶公塔之西北舊有桃花甚盛今不復存

### 射雉場

在縣東二十里齊東昏侯置射雉場五百所皆以七

寶裝翳

烏衣巷

在縣東南四里晉書王導紀瞻宅皆在此巷劉禹錫詩曰朱雀橋邊野艸花烏衣巷口夕陽斜舊時王謝堂前燕飛入尋常百姓家

長干

長干是秣陵縣東里巷名江東謂山隴之間曰干建康南五里有山岡其間平地庶民雜居有大長干小長干東長干並是地名小長干在瓦棺寺南巷西頭

出大江

藏冰井

覆舟山上有凌室乃六朝每歲藏冰于此也

汴故宮記

元 楊奐

巳亥春三月按部至于汴汴長吏宴于廢宮之長生  
 殿懼後世無以考為纂其大槩云皇城南外門曰南  
 薰南薰之北新城門曰豐宜橋曰龍津橋北曰丹鳳  
 而其門三丹鳳北曰州橋橋少北曰文武樓遵御路  
 而北橫街也東曰太廟西曰郊社正北曰承天門而  
 其門五雙闕前引東曰登聞檢院西曰登聞鼓院檢  
 院之東曰左掖門門之南曰待漏院鼓院之西曰右

掖門門之南曰都堂承天之北曰大慶門而日精門  
左昇平門居其東月華門右昇平門居其西正殿曰  
大慶殿東廡曰嘉福樓西廡曰嘉瑞樓大慶之後曰  
德儀殿德儀之東曰左昇龍門西曰右昇龍門正門  
曰隆德曰蕭牆曰丹墀曰龍德殿龍德之左曰東上  
閣門右曰西上閣門皆南嚮東西二樓鐘鼓之所在  
鼓在東鐘在西隆德之次曰仁安門仁安殿東則內  
侍局內侍之東曰近侍局近侍之東曰嚴祗門宮中  
則曰撒合門少南曰東樓卽授除樓也西曰西樓仁

安之次曰純和殿正寢也純和西曰雪香亭雪香之  
北后妃位也有樓樓西曰瓊香亭亭西曰涼位有樓  
樓北少西曰玉清殿純和之次曰寧福殿寧福之後  
曰苑門由苑門而北曰仁智殿有二大石左曰敷錫  
神運萬歲峯右曰玉京獨秀太平巖殿曰山莊莊之  
西南曰翠微閣苑門東曰僊韶院院北曰湧翠峯峯  
之洞曰大滌湧翠東連長生殿殿東曰湧金殿湧金  
之東曰蓬萊殿長生西曰浮玉殿浮玉之西曰瀛洲  
殿長生之南曰闕武殿闕武南曰內藏庫由嚴祗門

東曰尚食局尚食東曰宣徽院宣徽北曰御藥院御藥北曰右藏庫右藏之東曰左藏宣徽東曰點檢司點檢北曰祕書監祕書北曰學士院學士之北曰諫院檢院之北曰武器署點檢之南曰儀鸞局儀鸞之南曰尚輦局宣徽之南曰拱衛司拱衛之南曰尚衣局尚衣之南曰繁禧門繁禧南曰安泰門安泰西與左升龍門直東則壽聖宮兩宮太后位本明俊殿試進士之所宮北曰徽音殿徽音之北曰燕壽殿燕壽殿垣後少西曰震肅衛司東曰中衛尉司儀鸞之東

曰小東華門更漏在焉中衛尉司東曰祗肅門祗肅門東少南曰將軍司徽音壽聖之東曰太后苑苑之殿曰慶春慶春與燕壽並小東華與正東華對東華門內正北尚廐局尚廐西北曰臨武殿左掖門正北尚食局局南曰宮苑司宮苑司西北曰尚醞局湯藥局侍儀司少西曰符寶局器物局西則撒合門嘉瑞樓西曰三廟正殿曰德昌東曰文昭殿西曰光興殿並南響德昌之後宣宗廟也宮西門曰西華與東華直其北門曰安貞二大石外凡花石臺榭池亭之細

並不錄觀其制度簡素比土堦茅茨則過矣視漢之所謂千門萬戶珠壁華麗之飾則無有也然後之人因其制度而損益之以求其稱斯可矣

汴都平康記

宋 張邦基

晁無咎和李秬雙頭牡丹有云二喬新獲吳宮怯雙隗初臨晉帳羞月地故應相伴語風前各是一般愁政和間汴都平康之盛而李師師崔念月二妓名著一時晁冲之叔用每會飲多召侑席其後十許年再來京師二人尚在而聲名溢于中國李生者門第尤峻叔用追往昔成二詩以示江子之其一云少年使酒來京華縱步曾遊小小家看舞霓裳羽衣曲聽歌

玉樹後庭花門侵楊柳垂珠箔窓對櫻桃捲碧紗坐  
客半驚隨逝水吾人星散落天涯其二云春風踏月  
過章華青鳥雙邀阿母家繫馬柳低當戶葉迎人桃  
出隔牆花髻深釵暖雲侵臉臂薄衫寒玉照紗莫作  
一生惆悵事鄰州不在海西涯靖康中李生與同輩  
趙元奴及築毬吹笛袁陶武震輩例籍其家李生流  
落來浙中士大夫猶邀之以聽其歌然憔悴無復向  
來之態矣

一云李生慷慨飛揚有丈夫氣以俠名傾一時號  
飛將軍每客退焚香啜茗蕭然自如人靡得而窺  
之也邦基又識

之山狀基又瑞  
派排軍將各出焚香迎奉蕭然自收人觀其面

艮嶽記

宋張淏

徽宗登極之初皇嗣未廣有方士言京城東北隅地  
協堪輿但形勢稍下儻少增高之則皇嗣繁衍矣上  
遂命土培其岡阜使稍加于舊矣而果有多男之應  
自後海內又安朝廷無事上頗留意苑囿政和間遂  
卽其地大興工役築山號壽山艮嶽命宦者梁師成  
專董其事時有朱勔者取浙中珍異花木竹石以進  
號曰花石綱專置應奉局於平江所費動以億萬計



調民搜巖剔藪幽隱不置一花一木曾經黃封護視  
稍不謹則加之以罪斲山輦石雖江湖不測之淵力  
不可致者百計以出之至名曰神運舟楫相繼日夜  
不絕廣濟四指揮盡以克輓士猶不給時東南監司  
郡守二廣市舶率有應奉又有不待旨但進物至都  
計會宦者以獻者大率靈璧太湖諸石二澗奇竹異  
花登萊文石湖湘文竹四川佳果異木之屬皆越海  
度江鑿城郭而至後上亦知其擾稍加禁戢獨許朱  
勔及蔡攸入貢竭府庫之積聚萃天下之伎藝凡六

載而始成亦呼爲萬歲山奇花美木珍禽異獸莫不  
畢集飛樓傑觀雄偉瑰麗極于此矣越十年金人犯  
闕大雪盈尺詔令民任便斫伐爲薪是日百姓奔往  
無慮十萬人臺榭宮室悉皆拆毀官不能禁也予頃  
讀國史及諸傳記得其始末如此每恨其他不得而  
詳後得徽宗御製記文及蜀僧祖秀所作華陽宮記  
讀之所謂壽山艮嶽者森然在目也因各據其畧以  
備遺忘云御製艮嶽記畧曰於是按圖度地庀徒僦  
工累上積石設洞庭湖口絲谿仇池之深淵與泗濱

林慮靈壁芙蓉之諸山最瓌奇特異瑤琨之石卽姑蘇武林明越之壤荆楚江湘南粵之野移枇杷橙柚橘柑榔栝荔枝之木金蛾玉羞虎耳鳳尾素馨渠那茉莉含笑之草不以土地之殊風氣之異悉生成長養于雕闌曲檻而穿石出罅岡連阜屬東西相望前後相續左山而右水而傍隴連綿而彌滿吞山懷谷其東則高立其下植梅以萬數綠萼承跌芬芳馥郁結構山根號綠萼華堂又旁有承嵐崑雲之亭有屋內方外圓如半月是名書館又有八仙館

屋圓如規又有紫石之巖祈真之磴攬秀之軒龍吟之堂其南則壽山嵯峨兩峯竝峙列嶂如屏瀑布下入鴈池池水清泚漣漪鳧鴈浮泳水面棲息石間不可勝計其上亭曰噓噓北直絳霄樓峯巒崛起千疊萬複不知其幾十里而方廣兼數十里其西則參朮杞菊黃精芎藭被山彌塢中號藥寮又禾麻菽麥黍豆杭秫築室若農家故名西莊上有亭曰巢雲高出峰岫下視羣嶺若在掌上自南徂北行岡脊兩石間綿亘數里與東山相望水出石口噴薄飛注如獸面

名之曰由龍淵濯龍峽蟠秀練光跨雲亭羅漢巖又  
西半山間樓曰倚翠青松蔽密布于前後號萬松嶺  
上下設兩關出關下平地有大方沼中有兩洲東爲  
蘆渚亭曰浮陽西爲梅渚亭曰雲浪沼水西流爲鳳  
池東出爲研池中分二館東曰流碧西曰環山館有  
閣曰巢鳳堂曰三秀以奉九華玉真安妃聖像東池  
後結棟山下曰揮雲廳復由磴道盤行縈曲捫石而  
上旣而山絕路隔繼之以木棧倚石排空周環曲折  
有蜀道之難躋攀至介亭此最高于諸山前列巨石

凡三丈許號排衙巧怪巉巖藤蘿蔓衍若龍若鳳不  
可殫窮麓雲半山居右極目蕭森居左北俯景龍江  
長波遠岸彌十餘里其上流注山間西行潺湲爲漱  
玉軒又行石間爲煉丹亭凝觀圖山亭下視水際見  
高陽酒肆清斯閣北岸萬竹蒼翠翳鬱仰不見天有  
勝雲菴躡雲臺消閒館飛岑亭無雜花異木四面皆  
竹也又支流爲山莊爲回溪自山蹊石罅蹇條下平  
陸中立而四顧則巖峽洞穴亭閣樓觀喬木茂草或  
高或下或遠或近一出入一榮一彫四面周匝徘徊

廬山記  
四  
徊而仰顧若在重山大壑深谷幽巖之底不知京邑  
空曠坦蕩而平夷也又不知乳郭寰會紛萃而慎委  
也真天造地設神謀化力非人所能爲者此舉其梗  
槩焉祖秀華陽宮記曰政和初天子命作壽山艮嶽  
於禁城之東阨詔闢人董其役舟以載石輿以輦土  
驅散軍萬人築岡阜高十餘仞增以太湖靈璧之石  
雄拔峭峙功奪天造石皆激怒舐觸若踉若齧牙角  
口鼻首尾瓜距千態萬狀殫奇盡怪輔以礮水癭藤  
雜以黃楊對青竹蔭其上又隨其幹旋之勢斲石開

徑憑險則設磴道飛空則架棧閣仍于絕頂增高樹  
以冠之搜遠方珍材盡天下蠹工絕伎而經始焉山  
之上下致四方珍禽奇獸動以億計猶以爲未也鑿  
池爲溪澗疊石爲隄捍任其石之怪不加斧鑿因其  
餘上積而爲山山骨暴露峯稜如削飄然有雲姿鶴  
態日飛來峯高於雉堞翻若長鯨腰徑百尺植梅萬  
本曰梅嶺接其餘岡種丹杏鴨脚曰杏岫又增土壘  
石間畱隙穴以栽黃楊曰黃楊巘築修岡以植丁香  
積石其間從而設險曰丁嶂又得頽石任其自然增

而成山以椒蘭雜植于其下曰椒崖接水之末增土  
爲大陂從東南側栢枝幹柔密揉之不斷葉葉爲幢  
蓋鸞鶴蛟龍之狀動以萬數曰龍栢坡循壽山而西  
移竹成林復開小徑至百數步竹有同本而異幹者  
不可紀極皆四方珍貢又雜以對青竹十居八九曰  
斑竹麓又得紫石滑淨如削面徑數仞因而爲山貼  
山車立山陰置木櫃絕頂開深池車駕臨幸則驅水  
工登其頂開閘注水而爲瀑布曰紫石壁又名瀑布  
屏從良嶽之麓琢石爲梯石皆溫潤淨滑曰朝真磴

又于洲上植芳木以海棠冠之曰海棠川壽山之西  
別治園囿曰藥寮其宮室臺榭卓然著聞者曰瓊津  
殿降霄樓綠萼華堂築臺高千仞周覽都城近若指  
顧造碧虛洞天萬山環之開三洞爲品字門以通前  
後苑建八閣亭于其中央榱椽窗楹皆以瑪瑙石間  
之其地琢爲龍礎導景龍江東出安遠門以備龍舟  
行幸東西擷景二園西則溯舟造景龍門以幸曲江  
池亭復自瀟湘江亭開閘通金波門北幸擷  
外築壘衛之瀕水蒔絳桃海棠芙蓉垂楊畧無隙地

又于舊地作野店麓治農圃開東西二關夾懸巖磴道隘迫石多峯稜過者膽戰股栗凡自苑中登羣峯所出入者此二關而已又爲勝遊六七日躍龍澗漾春陂桃花開鴈池迷真洞其餘勝跡不可殫紀工已落成上名之曰華陽宮然華陽大抵衆山環列于其中得平蕪數十頃以治園圃以闢宮門於西入徑廣于馳道左右大石皆林立僅百餘株以神運昭功敷慶萬壽峯而名之獨神運峯廣百圍高六仞錫爵盤固侯居道之中束石爲亭以庇之高五十尺御製記

文親書建三丈碑附于石之東南甌其餘石或若羣臣入侍帷幄正容凜若不可犯或戰栗若敬天威或奮然而趨又若偃僂趨進其怪狀餘態娛人者多矣上旣悅之悉與賜號守吏以奎章畫列于石之陽其他軒榭庭徑各有巨石棋列星布竝與賜名惟神運峯前巨石以金飾其字餘皆青黛而已此所以第其甲乙者乃命羣峯其畧曰朝日昇龍望雲坐龍矯首玉龍萬壽老松棲霞捫參衙日吐月排雲衝斗雷門月窟蟬螭坐獅推青凝碧金鰲玉龜疊翠獨秀棲煙

羶雲風門雷穴玉秀玉竇銳雲巢鳳雕琢渾成登封  
日觀蓬瀛須彌老人壽星卿雲瑞靄溜玉噴玉蘊玉  
琢玉積玉疊玉叢秀而在于渚者曰翔鱗立于洙者  
曰舞仙獨踞洲中者曰玉麒麟冠于壽山者曰南屏  
小峯而附于池上者曰伏犀怒猊像鳳烏龍立于沃  
泉者曰畱雲宿霧又爲藏煙谷滴翠巖搏雲屏積雪  
嶺其間黃石仆于亭際者曰抱犢天門又有大石二  
枚配神運峯異其居以壓衆石作亭庇之寘于寰春  
堂者曰玉京獨秀太平巖寘于綠萼華堂者曰卿雲

萬態奇峯括天下之美藏古今之勝于斯盡矣靖康  
元年閏十一月大梁陷都人相與排墻避虜于壽山  
艮嶽之顛時大雪新霽丘壑林塘傑若畫本凡天下  
之美古今之勝在焉祖秀周覽累日咨嗟驚愕信天  
下之傑觀而天造有所未盡也明年春復遊華陽宮  
而民廢之矣

在相軋大洛陽帝宅東西宅爲天下之中土主其形

而吳魏之矣 湖中者曰玉麒麟冠于嵩山者曰南屏  
不之稱購而天豈亦沔未盡也 即平春賦茲華則宮  
之美古今之類亦無跡矣 周覽累日容對鸞對計天  
貝嶽之醜却大雲蔭霽立塗林猷猷若畫本此天可  
示平閏十一日大采即潘人昧與特猷猷于壽山  
萬巖奇峯赫天下之美 嶽古今之類于淇盡矣 猷猷

洛陽名園記序

山東李文叔記洛陽名園凡十有九處自富鄭公而  
終於呂文穆其聲名氣焰見於功德者遺芳餘烈足  
以想像其賢其次世位尊崇與夫財力雄盛者亦足  
以知其人經營生理之勞又其次僧坊以清淨化度  
羣品而乃斥餘事種植灌溉奪造化之功與王公大  
姓相軋夫洛陽帝王東西宅為天下之中土圭日影  
得陰陽之和嵩少瀍澗鍾山水之秀名公大人為冠  
冕之望天匠地孕為花卉之奇加以富貴利達優游



閒暇之士配造物而相嫵媚爭妍競巧於鼎新革故之際館榭池臺風俗之習歲時嬉遊聲詩之播揚圖畫之傳寫古今華夏莫比觀文叔之記可以致近世之盛又可以信文叔之言爲不苟且夫識明智審則慮事精而信道篤隨其所見淺深爲近遠小大之應於熙寧變更天下風靡有所謂必不可者大丞相司馬公爲首後十五年無一不如公料者至今明驗大故與始言若合符節文叔方洛陽盛時足迹目力心思之所及亦遠見高覽知今日之禍曰洛陽可以爲

天下治亂之候又曰公卿高進于朝放乎一已之私意忘天下之治忽嗚呼可爲知賢哉文叔在元祐官太學丁建中靖國再用邪朋竄爲黨人女適趙相挺之子亦能詩上趙相救其父云何況人間父子情識者哀之今記稱潞公年九十而杖履東西按太師丙午生正紹聖乙亥歲譴逐嶺表立黨之二年誣謗宣仁聖烈廢降昭慈獻聖羣陰已壯芽孽弄權宰相不必斥其名後內相王明叟指言紹聖當國之人如操舟者當左而右當右而左旁觀者爲之寒心與文叔

所言放乎一己之私意而忘天下之治忽若相終始  
愚故曰其言真不苟且也噫繁華盛麗過盡一時至  
於荆棘銅駝腥膻伊洛雖宮室苑囿滌池皆盡然一  
廢一興循天地無盡藏安得光明盛大復有如洛陽  
衆賢佐中興之業乎季父浮休侍郎詠長安廢興地  
有詩云憶昔開元全盛日漢苑隋宮已黍離覆轍由  
來皆在說今人還起古人悲感而思治世之難遇嘉  
賢者之用心故重言以書其首紹興八年三月望日  
幽國張琰德和序

洛陽名園記

宋 李廌文叔

富鄭公園

洛陽園池多因隋唐之舊獨富鄭公園最爲近闢而  
景物最勝游者自其第東出探春亭登四景堂則一  
園之景勝可顧覽而得南渡通津橋上方流亭望紫  
筠堂而還右旋花木中有百餘步走蔭樾亭賞幽臺  
抵重波軒而止直北走土筠洞自此入大竹中凡謂  
之洞者皆斬竹丈許引流穿之而徑其上橫爲洞一

洛陽名園記  
曰土筠縱爲洞三日水筠曰石筠曰榭筠歷四洞之  
北有亭五錯列竹中曰叢玉曰披風曰漪嵐曰夾竹  
曰兼山稍南有梅臺又南有天光臺臺出竹木之杪  
遵洞之南而東還有臥雲堂堂與四景堂並南北左  
右二山背壓通流凡坐此則一園之勝可擁而有也  
鄭公自還政事歸第一切謝賓客燕息此園幾二十  
年亭臺花木皆出其目營心匠故逶迤衡直闔爽深  
密皆曲有奧思

董氏西園

董氏西園亭臺花木不爲行列區處周旋景物歲增  
月葺所成自南門入有堂相望者三稍西一堂在大  
地間逾小橋有高臺一又西一堂竹環之中有石芙  
蓉水自其花間湧出開軒窓四面甚敞盛夏燠暑不  
見畏日清風忽來留而不去幽禽靜鳴各誇得意此  
山林之景而洛陽城中遂得之於此小路抵池池南  
有堂面高亭堂雖不宏大而屈曲甚邃游者至此往  
徃相失豈前世所謂迷樓者類也元祐中有留守喜  
宴集于此

董氏東園

董氏以財雄洛陽元豐中少縣官錢糧盡籍入田宅城中二園因蕪壞不治然其規模尚足稱賞東園北鄉入門有楮可十圍實小如松實而甘香過之有堂可居董氏盛時載歌舞游之醉不可歸則宿此數十日南有敗屋遺址獨流盃寸碧二亭尚完西有大池中爲堂傍之曰舍碧水四面噴瀉池中而陰出之故朝夕如飛瀑而池不溢洛人盛醉者走登其堂輒醒故俗目曰醒酒池

環谿

環谿王開府宅園甚潔華亭者南臨池池左右翼而北過涼榭復匯爲大池周圍如環故云然也榭南有多景樓以南望則嵩高少室龍門大谷層峯翠巘畢効竒於前榭北有風月臺以北望則隋唐宮闕樓殿千門萬戶峩峩璀璨延亘十餘里凡左太沖十餘年極力而賦者可瞽目而盡也又西有錦廳秀野臺園中樹松檜花木千株皆品別種列除其中爲島塢使可張幄次各待其盛而賞之涼榭錦廳其下可坐數

洛陽名園記  
百人宏大壯麗洛中無逾者

### 劉氏園

劉給事園涼堂高卑制度適愜可人意有知木經者見之且云近世建造率務峻立故居者不便而易壞唯此堂正與法合西南有臺一區尤工緻方十許丈地而樓橫堂列廊廡回繚闌楯周接木映花承無不妍穩洛人目爲劉氏小景今析爲二不能與他園爭矣

### 叢春園

今門下侍郎安公買於尹氏岑寂而喬木森然桐梓檜柏皆就行列其大亭有叢春亭高亭有先春亭叢春亭出茶蘼架上北可望洛水蓋洛水自西洶湧奔激而東天津橋者疊石爲之直力瀄其怒而納之于洪下洪下皆大石底與水爭噴薄成霜雪聲聞數十里予嘗窮冬月夜登是亭聽洛水聲久之覺清冽侵人肌骨不可留乃去

### 天王院花園子

洛中花甚多種而獨名牡丹曰花王凡園皆植牡丹

而獨名此曰花園子蓋無他池亭獨有牡丹數十萬  
本凡城中賴花以生者畢家于此至花時張幙幄列  
市肆管絃其中城中士女絕烟火游之過花時則復  
爲丘墟破垣遺竈相望矣今牡丹歲益滋而姚黃魏  
紫一枝千錢姚黃無賣者

### 歸仁園

歸仁其坊名也園盡此一坊廣輪皆里餘北有牡丹  
芍藥千株中有竹百畝南有桃李彌望唐丞相牛僧  
孺園七里檢其故木也今屬中書李侍郎方勅亭其

中河南城方五十餘里中多大園池而此爲冠

### 苗帥園

節度使苗候旣貴欲極天下佳處卜居得河南河南  
園宅又號最佳處得開寶宰相王溥園遂構之園旣  
古景物皆蒼老復得完力藻飾出之於是有欲憑陵  
諸園之意矣園故有七葉二樹對峙高百尺春夏望  
之如山然今勅堂其北竹萬餘竿皆大滿二三圍踈  
筠琅玕如碧玉椽今勅亭其南東有水自伊水派來  
可浮十石舟今勅亭壓其溪有大松七今引水繞之

洛陽名園記 五  
有池宜蓮荷今剏水軒板出水上對軒有橋亭制度甚雄侈然此猶未盡得王丞相故園水東爲直龍閣趙氏所得亦大剏第宅園池其間稍北曰郊廓陌陌列七丞相之第文潞公程丞相宅傍皆有池亭而趙韓王園獨可與諸園列

### 趙韓王園

趙韓王宅園國初詔將作營治故其經畫制作殆侔禁省韓王以太師歸是第一百日而薨子孫皆家京師罕居之故園池亦以扁鑰爲常高亭大榭花木之淵數歲時獨斲養擁彗負畚鍤者於其間而已蓋人之於宴閒每自吝惜宜甚於聲名爵位

### 李氏仁豐園

李衛公有平泉花木記百餘種耳今洛陽良工巧匠批紅判白接以它木與造化爭妙故歲歲益奇且廣桃李梅杏蓮菊各數十種牡丹芍藥至百餘種而又遠方奇卉如紫蘭茉莉瓊花山茶之儔號爲難植獨植之洛陽輒與其土產無異故洛中園圃花木有至千種者甘露院東李氏園人方甚治而洛中花木無

洛陽名園記  
不有中有四并迎翠濯纓觀德超然五亭

松島

松柏樅杉檜栝皆美木洛陽獨愛栝而敬松松島數  
百年松也其東南隅雙松尤奇在唐爲袁象先園本  
朝屬李文定公丞相今爲吳氏園傳三世矣頗葺亭  
榭池沼植竹木其傍南築臺北構堂東北曰道院又  
東有池池前後爲亭臨之自東大渠引水注園中清  
泉細流涓涓無不通處在他郡尚無有而洛陽獨以  
其松名

東園

文潞公東園本藥圃地簿東城水渺瀰甚廣汎舟游  
者如在江湖間也淵映瀝水二堂宛宛在水中湘膚  
藥圃二堂間列水石西去其第里餘今潞公官太師  
年九十尚時杖履游之

紫金臺張氏園

自東園竝城而北張氏園亦繞水而富竹木有亭四  
河圖志云黃帝坐玄扈臺郭璞云在洛汭或曰此其  
處也



洛陽名園記  
七  
水北胡氏園

水北胡氏二園相距十許步在邙山之麓灑水經其旁因岸穿二土室深百餘尺堅完如埏埴開軒窓其前以臨水上水清淺則鳴漱湍瀑則奔駛皆可喜也有亭榭花木率在二室之東凡登覽徜徉俯瞰而峭絕天授地設不待人力而巧者洛陽獨有此園耳但其亭臺之名皆不足載載之且亂實如其臺四望盡百餘里而縈伊繚洛乎其間林木蒼蔚烟雲掩映高樓曲榭時隱時見使畫工極思不可圖而名之曰玩

月臺有庵在松檜藤葛之中闢旁牖則臺之所見亦畢陳於前避松檜騫藤葛的然與人目相會而名之曰學古菴其實皆此類

大字寺園

大字寺園唐白樂天園也樂天云吾有第在履道坊五畝之宅十畝之園有水一池有竹千竿是也今張氏得其半爲會隱園水竹尚甲洛陽但以其圖攷之則某堂有某水某亭有某木其水其木至今猶存而曰堂曰亭者無復彷彿矣豈因於天理者可久而成

於人力者不可恃邪寺中樂天石刻存者尚多

獨樂園

司馬溫公在洛陽自號迂叟謂其園曰獨樂園園卑小不可與它園班其曰讀書堂者數十椽屋澆花亭者益小弄水種竹軒者尤小曰見山臺者高不過尋丈曰釣魚菴曰採藥圃者又特結竹杪落蕃蔓草爲之爾溫公自爲之序諸亭臺詩頗行於世所以爲人欣慕者不在於園耳

湖園

洛人云園圃之勝不能相兼者六務宏大者少幽邃人力勝者少蒼古多水泉者艱眺望兼此六者惟湖園而已予嘗游之信然在唐爲裴晉公宅園園中有湖湖中有堂曰百花洲名蓋舊堂蓋新也湖北之大堂曰四并堂名蓋不足勝蓋有餘也其四達而當東西之蹊者桂堂也截然出於湖之右者迎暉亭也過橫地披林莽循曲徑而後得者梅臺知止菴也自竹逕望之超然登之修然者環翠亭也眇眇重邃猶擅花卉之盛而前據池亭之勝者翠擡軒也其大畧如

此若夫百花酣而白書收青蘋動而林陰合水靜而  
跳魚鳴木落而羣峯出雖四時不同而景物皆好則  
又其不可殫記者也

呂文穆園

伊洛二水自東南分注河南城中而伊水尤清徹園  
亭喜得之若又當其上流則春夏無枯涸之病呂文  
穆園在伊水上流水茂而竹盛有亭三一在池中二  
在池外橋跨池上相屬也洛陽又有園池中有一物  
特可稱者如大隱莊梅楊侍郎園流杯師子園師子

是也梅蓋早梅香甚烈而大說者云自大庾嶺移其  
本至此流杯水雖急不旁觸爲異師子非石也入地  
數十尺或以地攷之蓋武后天樞銷鑠不盡者也舍  
此又有嘉猷會節恭安溪園等皆隋唐官園雖已犁  
爲良田樹爲桑麻矣然宮殿池沼與夫一時會集之  
盛今遺俗故老猶有識其所在而道其廢興之端者  
游之亦可以觀萬物之無常覽時之倏來而忽逝也  
論曰洛陽處天下之中挾穀澗之阻當秦隴之襟喉  
而趙魏之彘集蓋四方必爭之地也天下常無事則

已有事則洛陽先受兵予故嘗曰洛陽之盛衰者天下治亂之候也方唐貞觀開元之間公卿貴戚開館列第於東都者號千有餘邸及其亂離繼以五季之酷其池塘竹樹兵車蹂踐廢而爲丘墟高亭大榭烟火焚燎化而爲灰燼與唐共滅而俱亡者無餘處矣予故嘗曰園圃之廢興洛陽盛衰之候也且天下之治亂候於洛陽之盛衰而知洛陽之盛衰候於園圃之廢興而得則名園記之作予豈徒然哉嗚呼公卿大夫方進於朝放乎以一己之私自爲而忘天下之治忽欲退享此樂得乎唐之末路是矣

洛陽名公卿園林爲天下第一靖康後祝融回祿盡取以去矣予得李格非文叔洛陽名園記讀之至流涕文叔出東坡之門其文亦可觀如論天下之治亂候於洛陽之盛衰洛陽之盛衰候於園圃之廢興其知言哉河南邵博記

晉王右軍聞城都有漢時講堂秦時城池門屋樓觀慨然遠想欲一游目其與周益州帖蓋所致意焉近時呂太史有宗少文臥游之語凡昔人紀載入境之

勝爲一編其奉祀亳社也自以爲譙沛真源恍然在目視究之太極嵩之崇福華之雲臺皆將臥遊之噫嘻孤矢四方之志高人達士之懷古今一也顧南北分裂蜀在境內惟遠患不往爾往則至矣亳究嵩華視蜀猶爾封也欲往其可得乎然則太史之情其可悲也已予近得此記手爲一通與東京記長安河南志夢華錄請書並藏而時自覽焉是亦臥遊之意云爾永嘉陳瑗伯玉書

吳興園林記

宋周密

吳興山水清遠昇平日士大夫多居之其俊秀安僖王府第在焉尤爲盛觀麓中二溪橫貫此天下之所無故好事者多園池之勝倪文節經鉏堂雜誌嘗紀當時園圃之盛余生晚不及盡見而所見者亦有出於文節之後今撫城之內外常所經遊者列於後亦可想像作夢也

南沈尚書園

沈德和尚書園依南城近百餘畝果樹甚多林檎尤盛內有聚芝堂藏書堂前鑿大池幾十畝中有小山謂之蓬萊池南豎太湖三大石各高數丈秀潤奇峭有名於時其後賈師憲欲得之募力夫數百人以大木構大架懸巨絙縋城而出載以連舫涉溪絕江致之越第凡僨數夫其後賈敗官斥賣其家諸物獨此石臥泥沙中適王子才好之請買于官募工移植其費不貲未幾有指爲盜賣者省府追逮半歲所費十倍於石遂復昇還之可謂石妖矣

### 北沈尚書園

沈賓王尚書園正依城北奉勝門外城號北村葉水心作記園中鑿五池三面皆水極有野意後又名之心曰自足有靈壽書院怡老堂溪山亭對湖臺盡見太湖諸山水心嘗評天下山水之美而吳興特爲第一誠非過許也

### 章叅政嘉林園

外祖文莊公居城南後有地數十畝元有潛溪閣昔沈晦崑清臣故園也有嘉林堂懷蘇書院相傳坡翁

作守多游于此城之外別業可二頃桑林果樹甚盛  
濠濮橫截車馬至者數返復有城南書院然其地本  
郡志之南園廢出售于民與李寶謨者各得其半李  
氏者後歸牟存齋

牟端明園

本郡志南園後歸李寶謨其後又歸牟存齋園中有

碩果軒

大梨  
一株

元祐學堂芳菲二亭茶蘼雙杏亭浮舫

齋岷峨一畝宮宅前枕大溪曰南漪小隱

趙府北園

舊爲安僖故物後歸趙德勤觀文其子春谷文曜葺  
而居之東浦書院桃花流水薰風池閣東風第一梅  
等亭正依臨湖門之內後依城城上一眺盡見具區  
之勝

丁氏園

丁總領園在奉勝門內後依城前臨溪蓋萬元亨之  
南園楊氏之水雲鄉合二園而爲一後有假山及砌  
臺春時縱郡人遊樂郡守每歲勸農還必於此艤舟  
宴焉

吳興園林記  
蓮花庄

在月河之西四面咸水荷花盛開時錦雲百頃亦城中之所無也昔爲莫氏產今爲趙氏

趙氏菊坡園

新安郡王之園也昔爲趙氏蓮庄分其半爲之前面大溪爲循堤畫橋蓉柳夾岸數百株照影水中如鋪錦繡其中亭宇甚多中島植菊至百種爲菊坡中南二卿自命也相望一水則其宅在焉舊爲曾氏極目亭最得觀覽之勝人稱曰八面曾家今名天開圖畫

程氏園

程文簡尚書園在城東宅之後依東城水濠有至游堂鷗鷺堂芙蓉徑

丁氏西園

丁葆光之故居在清源門之內前臨茗水築山鑿池號寒崑一時名士洪慶善王元渤俞居易芮國器劉行簡曾天隱諸名士皆有詩臨沼有茅亭或稱爲丁家菴

倪氏園



倪文節尚書所居月河卽其處爲園池蓋四至傍水  
易於成趣也

趙氏南園

趙府三園在南城下與其第相連處勢寬閒氣象宏  
大後有射圃崇樓之類甚壯

葉氏園

石林右丞相族孫溥號克齋者所創在城之東多竹  
石之勝

李氏南園

李鳳山叅政本蜀人後居雪因創此爲游遨之地中  
有傑閣曰懷岷穆陵御書也

王氏園

王子壽使君家於所居之中規模雖小然回折可喜  
有南山堂臨流有三角亭茗雪二水之所匯茗清雪  
濁水行其間畧不相混物理有不可曉者

趙氏園

端肅和王之家後臨顏魯公池依城曲折亂植拒霜  
號芙蓉城有善慶堂最勝

趙氏清華園

新安郡王之家後依北城有林田二頃有清華堂前有  
大池靜深可愛

俞氏園

俞子清侍郎臨湖門所居謂之俞氏自退翁四世皆  
未及年告老各享高壽晚年有園池之樂蓋吾鄉衣  
冠之盛事也假山之奇甲於天下

趙氏瑤昇

蘭坡郡城之別業去城既近景物頗幽後有石洞常

萃其家法書刊石爲瑤昇帖

趙氏蘭澤園

園亦近世所葺頗宏大其間規爲墓地作大寺牡丹  
特盛未幾寺爲有力撤去

趙氏繡谷園

舊爲秀印今屬趙忠惠家一堂據山椒曰雪川圖畫  
盡見一城之景亦奇觀也

趙氏小隱園

在北山法華寺後有流杯亭引澗泉爲之有古意梅

竹殊勝

趙氏蜃洞

近為趙忠惠所有一洞窅然而深不可測聞昔有蜃居焉

趙氏蘇灣園

菊坡所剏去南關三里而近碧浪湖浮玉山在其前景物殊勝山椒有雄跨亭盡見太湖諸山

畢氏園

畢最遇承宣所葺正依迎禧門城三面皆溪其南則

丘山在焉亦歸之趙忠惠家

倪氏玉湖園

倪文節別墅在峴山之傍取浮玉山碧浪湖合而為名中有藏書樓極有野趣

章氏水竹塢

章農卿北山別業也有水竹之勝

韓氏園

距南關無二里昔屬平原從後歸余家名之曰南郭隱城南讀書堂萬松關太湖三峰各高數十尺當韓

氏全盛時役三百壯夫移致於此

### 葉氏石林

左丞葉少蘊之故居在卞山之陽萬石環之故名且以自號正堂曰兼山傍曰石林精舍有承詔求志從好等堂及靜樂菴愛日軒躋雲軒碧琳池又有崑居真意知止等亭其隣有朱氏怡雲庵涵空橋玉澗故公復以玉澗名書大抵一徑產楊梅盛夏之際十餘里間朱實離離不減閩中荔枝也此園在雪巖古今皆沒於蔓草影響不復存矣

### 黃龍洞

與卞山佑聖宮相隣一穴幽深真蜿蜒之所宅居人於雲氣中每見頭角但歲旱禱之輒應真宗朝金字牌在焉在唐謂之金井洞亦福地名山之一也

### 玲瓏山

在卞山之陰嵌空竒峻略如錢塘之南屏及靈隱薌林皆竒石也有洞曰歸雲張有謙中篆書于石梁闊三尺許橫繞兩石間名定心石傍有唐杜牧題名云前湖州刺史杜牧大中五年八月八日來及紹興癸

卯葛曾卿林彥政劉無言莫彥平葉少蘊題名章文  
莊公有詩云短鍾長鏡出萬峯鑿開混沌作玲瓏市  
朝可是無巖嶮更向山林巧用工玲瓏山近在一二  
里許近歲沈氏抉剔爲之大率此山十里中間皆竒  
石也今亦皆蕪沒於空山矣

劉氏園

在此山德本村富民劉思所葺後亦歸之趙忠惠

錢氏園

在毗山去城五里因山爲之崑洞秀竒亦可喜下瞰

太湖手可攬也錢氏所居在焉有堂曰石居

程氏園

文簡公別業也去城數里曰河口藏書數萬卷作樓  
貯之

孟氏園

在河口孟無庵第二子旣爲趙忠惠婿居雪遂創業  
於此有極高明樓亭宇凡十餘所

廬山草堂記

唐白居易

匡廬奇秀甲天下山山北峰曰香爐峰北寺曰遺愛寺介峰寺間其境勝絕又甲廬山元和十一年秋太原人白樂天見而愛之若遠行客過故鄉戀戀不能去因面峰腋寺作為草堂明年春草堂成三間兩柱二室四牖廣袤豐殺一稱心力洞北戶來陰風防徂暑也敞南甍納陽日虞祁寒也木斲而已不加丹墻巧而已不加白城階用石罨牕用紙竹簾紵幃率稱

是焉堂中設木榻四素屏二漆琴一張儒道佛書各  
三兩卷樂天旣來爲主仰觀山俯聽泉傍睨竹樹雲  
石自辰及酉應接不暇俄而物誘氣隨外適內和一  
宿體寧再宿心恬三宿後頽然嗒然不知其然而然  
自問其故答曰是居也前有平地輪廣十丈中有平  
臺半平地臺南有方池倍平臺環池多山竹野卉池  
中生白蓮白魚又南抵石澗夾澗有古松老杉大僅  
十人圍高不知幾百尺脩柯戛雲低枝拂潭如幢豎  
如蓋張如龍蛇走松下多灌叢蘿鳶葉蔓駢織承翳

日月光不到地盛夏風氣如八九月時下鋪白石爲  
出入道堂北五步據層崖積石嵌空埤塊雜木異草  
蓋覆其上綠陰蒙蒙朱實離離不識其名四時一色  
又有飛泉植茗就以烹燂好事者見可以永日堂東  
有瀑布水懸三尺瀉階隅落石渠昏曉如練色夜中  
如環珮琴筑聲堂西倚北崖右趾以剖竹架空引崖  
上泉脉分綫懸自簷注砌纍纍如貫珠霏微如雨露  
滴瀝飄灑隨風遠去其四傍耳目杖屨可及者春有  
錦繡谷花夏有石門澗雲秋有虎谿月冬有鑪峰雪

陰晴顯晦昏旦含吐千變萬狀不可殫紀覩縷而言  
故云甲廬山者噫凡人豐一屋華一簣而起居其間  
尚不免有驕穩之態今我爲是物主物至致知各以  
類至又安得不外適內和體寧心恬哉且永遠宗雷  
輩十八人同入此山老死不反去我千載我知其心  
以是哉矧予自思從幼迨老若白屋若朱門凡所止  
雖一日二日輒覆簣土爲臺聚拳石爲山環斗水爲  
池其喜山水病癖如此一旦蹇剝來佐江郡郡守以  
優容而撫我廬山以靈勝待我是天與我時地與我

所卒獲所好又何以求焉尚以冗負所羈餘累未盡  
或往或來未遑寧處待予異時弟妹婚嫁畢司馬歲  
秩滿出處行止得以自遂則必左手引妻子右手抱  
琴書終老於斯以成就我平生之志清泉白石實聞  
此言時三月二十七日始居新堂四月九日與河南  
元集虛范陽張允中南陽張深之東西二林寺長老  
湊朗滿晦堅等凡二十有二人具齋施茶果以落之  
因爲草堂記

祭廬山文



維元和十二年歲次丁酉二月二十五日乙酉將仕  
郎守江州司馬白居易以香火酒脯告于廬山遺愛  
寺四旁上下大小諸神居易夙聞匡廬天下神秀幸  
因佐宦得造茲山又聞永遠宗雷同居於是道俗並  
處古之遺風而遺愛西偏鄭氏舊隱三寺長老招予  
此居創新堂宇疏舊泉沼或來或往棲遲其間不惟  
耽翫水石以樂野性亦欲擺去煩惱漸歸空門儻秩  
滿以來得以自遂餘生終老願託於斯今葺構既成  
遊息方始爰以潔敬薦茲馨香不敢媚神不敢禳禍  
但使疫癘不作魑魅不逢猛獸毒蟲各安其所苟人  
居之靜謐則神道之光明齋心露誠庶幾有答

香鑪峰下新置草堂卽事詠懷題于石上 香鑪

峰北面遺愛寺西偏白石何鑿鑿清流亦潺潺有  
松數十株有竹千餘竿松張翠傘蓋竹倚青琅玕  
其下無人居惜哉多歲年有時聚猿鳥終日空風  
烟時有沉冥子姓白字樂天平生無所好見此心  
依然如獲終老地忽呼不知遷架巖結茅宇斷壑  
開茶園何以洗我耳屋頭飛落泉何以洗我眼砌

草堂詩  
下生白蓮左手擎一壺右手擎五絃傲然意自足  
箕踞於其間興酣仰天歌歌中聊寄言言我本野  
夫誤爲世網牽時來肯捧日老去今歸山倦鳥得  
茂樹涸魚反清源捨此欲焉往人間多險難

草堂三謠

唐白居易

子廬山草堂中有朱藤杖一蟠木几一素屏風二  
時多杖藤而行隱几而坐掩屏而卧宴息之暇筆  
硯在前偶爲三謠各導其意亦猶座右陋室銘之  
類爾

蟠木謠

蟠木蟠木有似我身不中乎器無用於人下擁腫而  
上麟茵檜不桷兮輪不輪天子建明堂兮旣非梁棟

諸侯斲大輅兮材又不中唯我病夫或有所用用爾  
爲几承吾臂支吾頤而已矣不傷爾性不枉爾理爾  
怏怏爲几之外無所用爾爾旣不材吾亦不材胡爲  
乎人間徘徊蟠木蟠木吾與汝歸草堂去來

素屏謠

素屏素屏胡爲乎不文不飾不丹不青當世豈無李  
陽冰之篆字張旭之筆迹邊鸞之花鳥張藻之松石  
吾不令加一點一畫於其上欲爾保真而全白吾於  
香爐峯下置草堂二屏倚在東西墻夜如明月入我

室

一作懷

曉如白雲圍我牀我心久養浩然氣亦欲與  
爾表裏相輝光爾不見當今甲第與王宮織成步障  
錦屏風綴珠陷鈿貼雲母五金七寶相玲瓏貴豪待  
此方悅目然肯寢卧乎其中素屏素屏物各有所宜  
用各有所施爾今木爲骨兮紙爲面捨我草堂欲何  
之

朱藤謠

朱藤朱藤溫如紅玉直如朱繩自我得爾以爲杖犬  
有禪於股肱前年左遷東南萬里交游別我于國門

親友送我于漣水登高山兮車倒輪摧渡漢水兮馬  
跼蹄開中途不進部曲多迴唯此朱藤實隨我來瘴  
癘之鄉無人之地扶衛衰病驅呵魑魅吾獨一身賴  
爾爲二或水或陸自北徂南泥黏泥占反雪滑足力不  
堪我本兩足得爾爲三紫霄峯頭黃石岩下松門石  
磴不通輿馬吾與爾披雲撥水環山繞野二年蹋遍  
匡廬間未嘗一步而相捨雖有佳子弟良友朋扶危  
助蹇不如朱藤嗟乎窮旣若是通復何如吾不以常  
杖待爾爾勿與常人望吾朱藤朱藤苦雖青雲之上  
黃泥之下誓不棄爾於斯須

終南草堂十志

唐 盧鴻

草堂第一

草堂者蓋因自然之溪阜以當墉洫資人力之締架  
後加茅茨將以避燥濕成棟宇之用昭簡易叶乾坤  
可容膝休閒谷神全道此其所以貴也及靡者居之  
則妄爲翦飾失天理矣歌曰山爲宅草爲堂芝室兮  
葯房羅薜蕪拍薜荔荃壁兮蘭砌薜蕪薜荔成草堂  
中有人兮信宜常讀金書飲玉液童顏幽操長不易

樾館第二

樾館者蓋卽林取材基巔拓架以加茅茨居不期逸  
爲不至勞清談娛賓斯爲尚矣及蕩者鄙其隘聞苟  
事宏麗垂其實矣歌曰紫岳隈清溪側雲松煙蔦兮  
千古色芳蘿蔭蒙籠幽人架館在其中臥風霄坐  
霞且蘿蔭蒙籠依樾館粵有賓兮時戾止樵蘇不費  
清談而已永歲終朝常若此

羃翠庭第三

羃翠庭者蓋峰巘積陰林蘿沓翠其上絛羃其下深  
湛可以王神可以冥道矣及喧者遊之則酣謔永日  
汨其清而薄其垢矣歌曰青厓陰丹礪曲重幽疊邃  
隱淪躅草附絛羃翠蒙籠當其無在庭中當其有羃  
翠庭神可谷道可冥幽有人兮張素琴白玉徽兮高  
山流水之清音聽之惜澹兮冥是心

洞元室第四

洞元室者蓋因岳卽室卽理談元室成自然元斯洞  
矣及邪者居之則假容竊次妄作虛誕竟生異言歌  
曰嵐氣肅兮岳翠冥室陰戶虛兮芳迎披蕙帳促蘿

筵談空空兮覈元元蕙帳蘿筵洞元室秘而幽直且  
吉道於斯兮可冥繹妙思洞兮草元經結幽門兮在  
黃庭

倒景臺第五

倒景臺者蓋太室南麓天門右厓傑峯如臺氣凌倒  
景登路有三皆可少憩或曰三休臺可以會馭風之  
客邀絕塵之子超越真神蕩滌塵襟此其所以絕勝  
也及世人登焉則魂散神越目極心傷矣歌曰天門  
豁僊臺聳傑屹崒兮雲傾湧窮三休曠一觀忽若登

崑崙兮終期汗漫山聳雲間倒景臺舒顛氣軼囂埃  
皎皎之子兮自獨立雲可朋赧可吸曾有榮辱之可  
及

桃煙廷第六

桃煙廷者蓋特峰秀起意若桃煙秘廷窅如仙會卽  
楊雄所謂爰清爰靜遊神之廷是也可以超絕世紛  
永潔精神矣及機士登焉則寥聞懔怳裴懷情累矣  
歌曰臨泱泱背青熒吐雲煙兮合窅冥恍欻翕兮昏  
幽靄意漂渺兮群仙會窅冥仙會桃煙廷竦魂形凝

視聽聞夫至誠必感兮祈此巔潔顯氣養丹田終紡  
像兮覲群仙

期仙磴第七

期仙磴者蓋危磴穹窿廻接雲路靈仙彷彿想若可  
期及儒者毀所不見則黜之矣歌曰霏微陰壑兮氣  
騰虹迤邐危磴兮上凌空咫尺雲路期仙磴虛可憑  
道可證青霞杪紫煙垂鸞歌鳳舞吹參差迎鴻駕揖  
瑤軒山中人好神仙想像于此欲升煙鑄丹鍊液佇  
還年

滌煩磯第八

滌煩磯者蓋穹谷峻崖發地盤石飛流噴激積漱成  
渠淥性滌煩迥有幽致可爲智者說難與俗人言歌  
曰靈磯盤薄兮噴滔礫漱靈風兮鎮冥壑研苔滋泉  
珠潔一憇一飲塵鞅滅磷磷瀉漣漪兮滌煩磯靈仙  
境兮仁智歸中有琴徽侶玉峩峩湯湯彈此曲寄聲  
知音同所欲

雲錦淙第九

雲錦淙者蓋激溜攢衝傾石叢倚鳴湍疊濯噴若風



雷晷輝分麗煥若雲錦可瑩徹靈矚幽翫忘歸及匪  
士觀之則反曰寒泉傷玉趾矣歌曰水攢聳石叢聳  
煥雲錦兮噴汹涌苔駁犖草黃緣芳羃羃兮瀨濺濺  
水石攢衝雲錦淙波跳珠泉結流有潔冥者媚此幽  
漱靈液樂天休實獲我心夫何求

金碧潭第十

金碧潭者蓋水潔石鮮光涵金碧岳葩林蔦有助芳  
陰鑿洞虛徹道斯勝矣而世士纏乎利害者則未暇  
存之歌曰水碧色石金光灑熠熠兮澹湟湟泉葩映  
煙蔦臨岳霏林翠積芳陰霜月洞煙景涵水色石光  
金碧潭幽有人兮好冥絕炳其煥凝其潔悠悠終古  
長不滅

平泉山居雜記

唐李德裕

經始平泉追先志也吾隨侍先太師忠公在外十四  
年上會稽探禹穴歷楚澤登巫山游沅湘望衡嶠先  
公每維舟清眺意有所感必凄然遐想屬目伊川嘗  
賦詩曰龍門南岳盡伊源草樹人烟目所存正是北  
州梨棗熟夢覓秋日到郊園吾心感是詩有退居伊  
洛之志前守金陵于龍門之西得喬處士天寶末避  
地遠游爲荒榛首陽翠微尚有薇蕨山陽舊徑唯餘

平泉雜詩  
竹木吾乃剪荆莽驅狐狸如立斑生之宅漸成應叟  
之地又得他州珍木竒石列于庭際平生素懷于此  
足矣吾嘗以出處者貴得其道進退者貴不失時古  
來賢達多有遺恨至于玄祖潛身于柱史柳惠養德  
於士師漢代丙曼容官不過六百石終無辱殆邈難  
及矣越蠡激牛以肥遁留侯託黃老以辭世亦其次  
焉范睢感蔡澤一言超然高謝鄧禹見功臣多敗委  
遠名勢又其次也矧吾者刈葵無衛足之知處鴈有  
不鳴之患雖有泉石杳無歸期留此林居貽厥後代  
鬻平泉者非吾子孫也以平泉一樹一石與人者非  
佳子弟也吾百歲後爲權勢所奪則以先人所命泣  
而告之此吾志也詩曰維桑與梓必恭敬止言其父  
所植也昔周人之思召伯愛其所憇之樹近代薛令  
君子禁省中見先祖所據之石必泫然流涕汝曹可  
不慕之唯岸爲谷谷爲陵然後已焉可也

平泉山居草木記

唐 李德裕

余嘗覽想石泉公家藏藏書目有園庭草木疏則知先哲所尚必有意焉余二十年間三守吳門一蒞淮服嘉樹芳草性之所耽或致自同人或得于樵客始則盈尺今已豐尋因感學詩者多識草木之名為騷者必盡蓀荃之美乃記所出山澤庶資博聞木之奇者有天台之金松琪樹稽山之海棠榷檜剡溪之紅桂厚朴海嶠之香檉木蘭天目之青神鳳集鍾山之

月桂青颺楊梅曲房之山桂溫樹金陵之珠栢欒荆  
杜鵑茆山之山桃側栢南燭宜春之柳栢紅豆山櫻  
藍田之栗梨龍栢其水物之美者荷有蘋洲之重臺  
蓮芙蓉湖之白蓮茅山東溪之芳蓀復有日震澤  
巫嶺羅浮桂水嚴湍廬阜漏澤之石在焉其伊洛名  
園所有今並不載豈若潘賦閒居稱郁棣之藻麗陶  
歸衡宇喜松菊之猶存爰列嘉名書之于石已未歲  
又得番禺之山茶宛陵之紫丁香會稽之百葉木芙  
蓉百葉薔薇永嘉之紫桂簇蝶天台之海石楠桂林

之俱鄒衛台嶺八公之怪石巫峽之嚴湍琅琊臺之  
水石布于清渠之側仙人跡鹿跡之石列于佛榻之  
前是歲又得鍾陵之同心木芙蓉剡中之真紅桂稽  
山之四時杜鵑相思紫苑貞桐山茗重臺薔薇黃槿  
東陽之牡桂紫石楠九華山藥樹天蓼青櫪黃心枕  
子朱山龍骨近于庚申歲復得宜春之筆樹楠稚子  
金荆紅筆密蒙勾栗木其草藥又得山薑碧百合

憶平泉樹石雜詠

潭上紫藤

故鄉春欲盡一歲芳難再巖樹已青葱吾廬日堪愛  
幽溪人未去芳草行應礙遙憶紫藤垂繁英照潭黛

紅桂樹

此樹白花紅心因以為號

欲求塵外物此樹是瑤林後素合餘絢如丹見本心  
妍姿無點辱芳意託幽深願以鮮葩色凌霜照碧潯

金松

出天台山

台嶺生竒樹佳名世未知纖纖疑大菊落落是松枝

照日含金晰籠烟淡翠滋勿言人去晚猶有歲寒期

月桂

出蔣山淺黃色

何年霜夜月桂子落寒山翠幹生巖下金英在世間  
幽崖空自老清漢未知還惟有涼秋夜嫦娥來暫攀

山桂

此花紫色英藻繁

吾愛山中樹繁英滿日鮮臨風飄碎錦映日亂非烟  
影入春潭底香凝月榭前豈知幽獨客賴此當朱絃

栢

別樹經霜  
枝葉盡丹

聞有三株樹惟應秘閨風珊瑚不生葉朱草又無叢

未若凌霄栢常能終歲紅晨霞與落日相照在巖中

蓀

生茅山東溪  
溪蓀花紫色

楚客重蘭蓀遺方今未歇葉抽清淺水花照暄妍節  
紫艷映渠鮮輕香含露結離君若有贈暫與幽人折

花藥欄

花藥四時相  
續常可留翫

蕙草春已碧蘭花秋更紅四時發英艷三徑滿芳叢  
秀色濯清露鮮輝搖惠風王孫未知返幽賞竟誰同

重臺芙蓉

芙蓉含露時秀色波中溢五女襲朱裳重重映皓質

數枝耀晨霞一片明秋日蘭澤多衆芳妍姿不相匹  
辛夷

昔年將出谷幾日對辛夷倚樹憐芳意攀條惜歲滋  
清陰須暫憩秀色正堪思只待揮金日慙慙泛羽卮

平泉草木記跋

劇談錄李德裕東都平泉莊去洛城三十里卉木臺  
榭若造仙府有虛檻對引泉水縈回䟽鑿像巫峽洞  
庭十二峯九派迄于海門江山景物之狀以間行徑  
有平石以手磨之皆隱隱見雲霞龍鳳草樹之形初  
德裕營平泉遠方之人多以異物奉之有題平泉詩  
曰隴右諸侯供語鳥日南太守送名花

賈氏談錄贊皇公平泉莊周圍十里構臺榭百餘所  
今基址猶存天下奇花異草珍松怪石靡不畢致其



間故德裕自製平泉草木記今悉蕪絕唯鴈翅檜珠  
子柏蓮房玉藻等蓋僅有存焉怪石名品甚衆多爲  
洛城有力者取去唯禮星石及獅子石今爲陶學士  
徙置梨園別墅

河南志河南長殿南有婆娑亭貯竒石處世傳李德  
裕醒酒石以水沃之有林木自然之狀今謂婆娑石  
蓋以樹名

五代史張全義字國維監軍嘗得李德裕平泉醒酒  
石德裕孫延古因託全義復求之監軍忿然曰自黃  
巢亂後洛陽園池無復能守豈獨平泉一石哉全義  
嘗在巢賊中以爲譏已因大怒奏笞殺監軍者

平泉草木記跋

李文饒平泉草木記云以吾平泉一草一木與人者非吾子孫也歐陽永叔嘗笑之余謂文饒之惑何止平泉草木而已哉後讀五代史至張全義監軍與其孫延古爭醒酒石事全義殺之延古可謂克家之子矣然以與監軍則違其戒守其戒則或因之以至于殺身一石亦何足言使文饒而先悟此豈直無以累後人亦當自免其身矣好石良是一癖古今文士每見于詩詠者未必真好也其好者正自不能解余紹

聖間春試下第歸道靈壁縣世以爲出奇石余時病  
卧舟中行橐蕭然聞茶肆多有求售公私未乏貴人  
亦不甚重亟得其一長四尺許價當八百取之以歸  
探所有僅得七百錢假之同舍而足不覺病頓愈夜  
抱之以眠知余之好石不特其言也自此行壑刻剔  
巖洞與藏于土中者愈得愈奇今巖洞殆十餘處而  
奇石林立左右不可以數計心猶愛之不巳豈非余  
之癖哉賴晚粗知道文饒之病則無復有客欲得者  
皆聽其自取以去未嘗較嘗戲謂爾輩云此不但吾  
無所累汝亦可以免矣天下事何嘗不類爾每以文  
饒之言觀之世間安得更有一物也葉夢得跋

本  
身  
堂  
不  
言  
ノ

