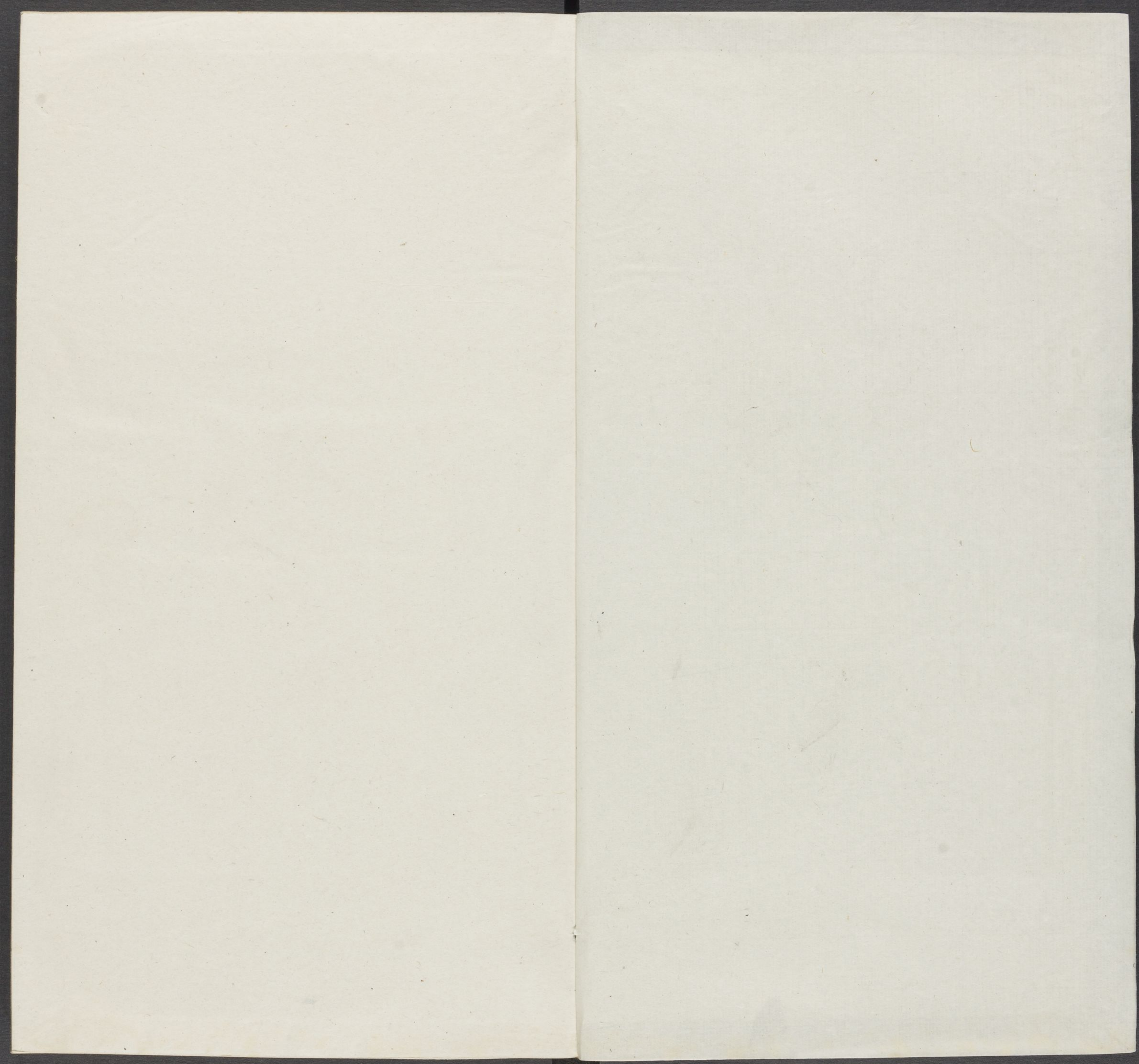
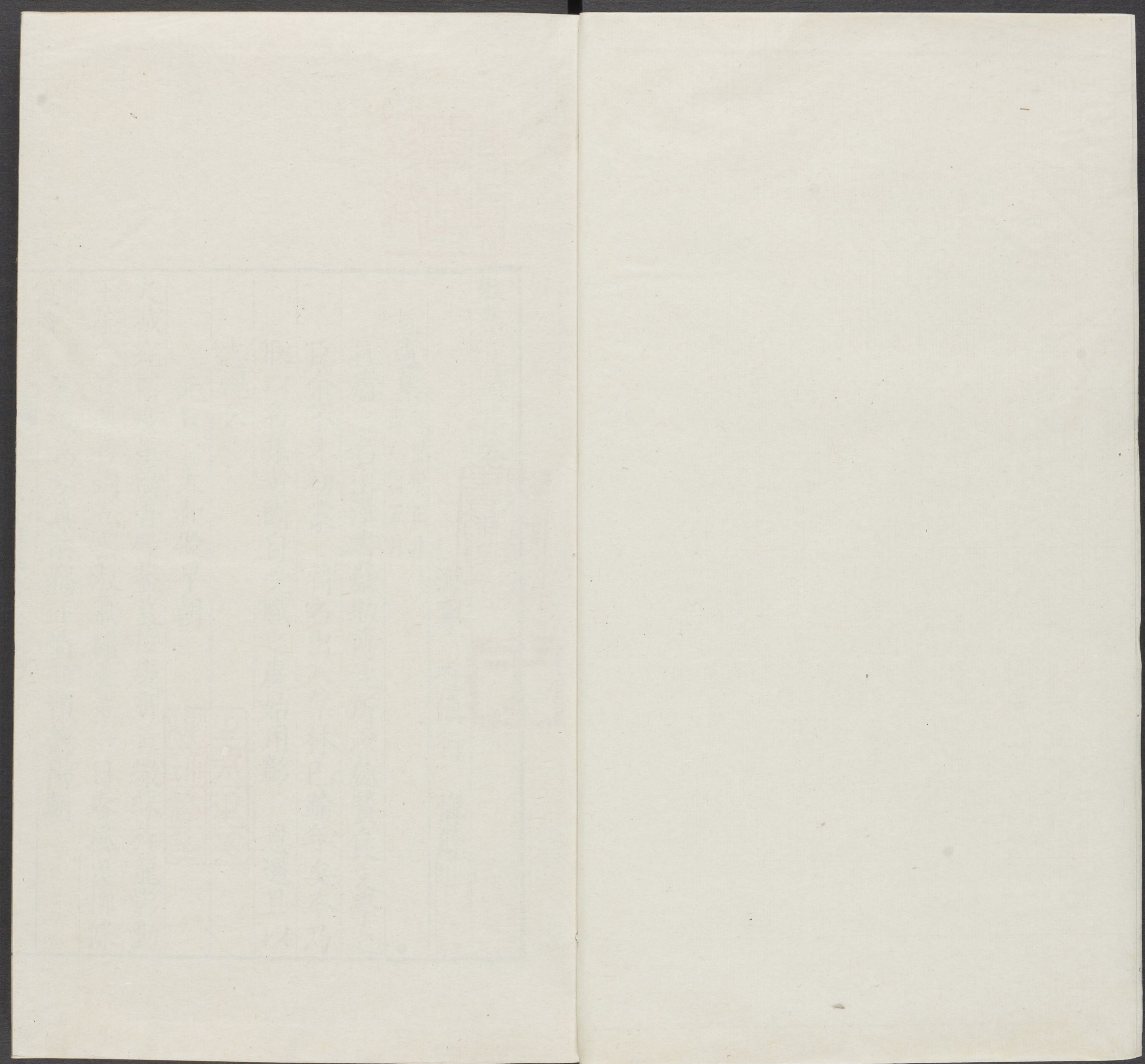


T5464/83(13)







敬業堂詩集卷

貞廬集

起甲申正月
盡乙酉五月



海寧

查慎行

悔餘



貞廬之名出漢書嚴助傳注所以處賢良文學之
臣余不才初蒙 特召出入禁林已踰年矣今乃
取以名集者斷自受職之歲始用彰 恩遇且以
志愧云

元旦 太和殿早朝



火城宛轉度星橋香殿葢葢接慶霄黃繖綵旂龍影動
玉笙金管鳳音調五雲淑氣開蕙葉一日春風曳柳條
前一日
立春 鷺綴鴛分真忝竊正衙初預德陽朝

上元節西苑 賜宴觀燈恭紀

瓊島東瞻璧月圓
箭韶吹徹九重天
壺傾瀲灩金尊溢
盤貯芳馨玉饌鮮
絳蠟班隨中使導
黃柑例許侍臣傳
太平時節觀燈宴
既醉惟當祝萬年

是夕復侍宴 東宮蒙賜玉盃恭紀

曾從繁露記書名
鶴禁傳看分外榮
照座欲分鐙影
燦入懷長並月胎
盈舉同彞鼎
恩加重刻作雲雷
製倍精珍重捧歸
須什襲濁醪難向
此中盛

春分 禁中雨

小雨流鶯外濛濛
紫界墻不知春過
半但覺日添長
白髮趨中禁芳時
感異鄉多煩玉階
草為我報年光

次韵荅吳西齋四首

青韶同調半衰遲
久缺題襟唱和詩
自詡狂呼袁彥道
難忘好客鄭當時
長檠列幕慙分照
小蹇衝泥倘借騎
巷北巷南曾咫尺
余借寓與西齋
僅隔巷却從離索
想追隨

二老居隣共往還
謂楊玉符孫
松坪兩前輩舊遊
歷歷咲談間
墻頭

過酒傳鄉語花底
移床夢故山
万事無如長耐冷
一官何計便投閒
舉朝才筆輸吳質
借職猶堪押右班

不須作賦擬文通
好步詞場繼國風
後輩揣摩工日下

故人傳寫到吳中
時蔣西君
乞假將歸碧香開
甕春浮白翠袖分

燈夜剔紅怪得近
來貧轉甚俸錢多
半給新豐

江湖一別悔難追
誰遣閒鷗拂鳳池
玩世何妨資客難

低頭聊喜得吾師同時領袖推東省時考選臺垣吳名在第一異代文章替左司吳官戶曹時有左司筆記一書若向此中論臭味莫言莫楚竟無知

送同年蔣西君假歸嘗熟迎養太夫人二首

泥金纔報隔年春畫繡還迎白髮親同榜科名傳盛事世家書畫起文人桃花漲後移舟穩魚藻池西賜宅新行前一日奉旨好片尚湖烟雨色詔恩猶許住三旬

齒序肩隨別有情多君事我竟如兄直廬並候花磚影奏帖常聯紙尾名小立官槐曾繫馬重來禁樹已藏鶯卜鄰預擬同王翰家聲山賜宅與西君比隣不為登仙羨此行

暢春園早桃四首

記曾元夕醉香醪冰雪千林吐白毫今日重來雲錦換十分春色屬山桃
万樹垂楊未放青餘寒猶勒水邊亭天然掩映成圖畫橫展西山作翠屏
浴日博桑躍海東滿天晴色曉瞳矓仙山樓閣無重數只在紅霞一朵中

烟輕霧薄景遲遲金碧園中四望宜忽憶江村寒食路竹梢低拂雨三枝

二月二十五日 駕幸西苑直廬恭紀

翰墨林依 紫苑東親承步輦出芳叢万間廣夏移天

上時直廬新經改築上顧臣等云此屋比從前更覺開敞了三接深恩沛禁中
身作紅雲長傍日心隨碧草又迎風直廬便是披香殿
月賜虛慙赤管功

三月二日 上御經筵恭紀

雲日瞻堯表疇咨啟舜編誰能窺聖學猶不廢

經筵芳宴調羹撒花瓷淪茗圓是日停止筵宴諸臣皆賜茶而退講官

仍入直紫袖有爐烟講官工部尚書臣鴻緒掌詹臣元龍講罷仍入南書房

西苑上巳呈同直諸君

上巳接清明韶光滿苑城曉烟和柳重夜雨為花晴節
物春長好年芳老自驚兩三修禊伴閒話水邊行

三月四日 賜食榆錢糝恭紀

天上星榆歷歷看春風吹綻小團圓柔條摘處青成串
新火烹來翠滿盤槐葉冷淘難比色藜羹舊糝記同餐
他時誇向田翁說此味曾經 賜大官

送陳陟齋都諫請假歸里即次留別原韵

袍笏同朝萃一家歸心偏愛故園花清時 袞職無遺
闕祖帳都門有嘆嗟隔岸黃塵車歷鹿渡江新月櫓伊
鴉到時親友如相問為道題詩字半斜

寓園紫藤花同紫滄賦

不計千枝與万枝玲瓏巧透竹笆籬圍屏倚翠成宮錦
步障留陰護紫絲蔓引龍蛇皆上走花披瓔珞總交垂
家園手種應如篋忍負東風爛熳吹

偕同年何岷瞻過古藤書屋時藤花方盛開賦
呈楊玉符孫松坪兩前輩

高出檐牙又幾層濃陰特比昔年增重揩霧裏麻茶眼
來對塔前老大藤一片黏須猶待拂千梢壓架恐難勝
祇應火急催新句莫謂先生病未能時兩先生皆抱微疴故云

題學士姪柳邊歸院圖二首

一條虹影亘長隄玉竦橋邊響月題緩轡不愁歸路遠

移家新傍禁垣西

入直常先下直遲風條雨葉裊鞭絲自從賜出飛龍

廐宋時翰林學士例賜飛龍廐馬不向東家借馬騎

送劉雨峯出守真定

我初遊學來帝京漁洋夫子官司成君時實助四門教
相臨以分稱師生衆中期許良獨厚洒脫不用常格程
過從往往得一醉叩發談議交縱橫感君磊落有真意
憐我遲莫方成名五言投贈竟長幅氣韻道逸聲鉤鏗
迴環首尾二十載我鬢漸白君顏頰郎潛索米豈不久
一麾出守今專城風前五馬五騏驎叱馭快作西南征
橐駝載書車載酒綠楊夾路聞鸚鵡常山古郡接畿輔
沙泉瀏瀏欣相迎紅蕖繞郭雲錦爛白鷺下浴滹沱清
行人六月汗如濯過此盡愛徐徐行誰歟妙手為補繪
鈴閣何必非蓬瀛我今一官苦羈鞅欲往相就心搖旌
中山釀熟幸郵致毋令肺渴枯腸鳴

送掌詹陳乾齋前輩 予假省親四首

夜聞 優詔下承明 特許朝來拜表行 親老詎應虛

子職 天高原自近 人情道存養 志歸非晚風 動旁觀

感亦生 欲識掉頭瀟灑意 浮雲直似從官輕

賓僚地望冠 班行直上頻依 講幄旁星漢 文章唐許

國臚雲名第 宋安陽 兩宮召對無虛夕 三殿摛毫

有報章 誰似先生饒 至性最承 恩日乞還鄉

曾踰早海紀 開邊出入聲 華孰比肩 館閣清才傳子弟

蓬壺歸路著 神仙望雲地 較瞻雲近捧 日心隨愛日懸

更喜一門多 盛事春帆相望 五湖船 一月前令兄陟齋乞假先行

粉榆鄉社舊 居隣華髮趨 朝接後塵新 樹忍攀東岸

柳殘鶯猶戀 上林春半綸 投老知何日 入座還家羨有

親總道名園成 獨樂十年書局尚 隨身 時奉旨攜帶

餘卷還家校刊

池上雙鶴

長鳴相和兩仙禽 多在陽坡少在陰 偶向清池閒照影

被人猜有羨魚心

恩賜哆囉雨衣恭紀

短褐頻趨道路塵 青氈猶是向來貧 為憐襍職隨朝士

特賜哆囉出罽賓 燥濕推恩慙厚庇 短長稱意荷終身

從今聽雨聽風候 保直堪誇楮楛人

五月朔 賜高麗米糴恭紀

清暑初交殿角風又傳節物近天中靈符舊繫千絲縷
玉粒新 頌五采筒青藹香分菖葉綠銀盤光射石榴
紅雲帆不却三韓貢拜 賜還教紀 祖功

麗自太宗朝歲貢百石為端午上供

上諭云此米本出高

送許不器赴任陳留

風俗陳留好猶傳一縣名人畊莘野徧水入汴渠清百
里才非小三年政必成舊遊高李盡相送倍含情

乙亥秋余

曾遊梁宋間故云

送張裕齋郎中出守杭州

海宇久昇平朝家重民事吾州繁劇郡牧守詎輕寄相
國門多賢先生乃其季起家科第中敷歷非初試銓除

例引見人地有易置 天子稔公才臨軒親簡畀群情
翕然服公望茲果遂賤子本州民田廬依廣庇抒懷述
所見幸勿芻蕘棄餘杭一都會舊習沿浮侈賓筵糜酒
醪徵逐共遊戲東南際江海隱現魚鹽市黠者半為商
羣群鶩聲利泉絲雖土貢耕紡業間墜往時櫛比場十
室減一二士風最柔弱氓俗鮮倉積去聲好訟其性然因
緣飽胥吏舞文翫吾法嘖咲巧窺伺所以古相傳陋邦
號難治我公朱轡出福曜光燭地才大實恢恢心虛恒
惴惴平生開濟量夙昔澹泊志道路方欣瞻風聲已先
駛星羅九屬邑催科兼撫字公行示以廉表帥勵下位
百族豐確殊噢咻同體視公行示以儉變化需漸漬必

若登靈臺先須扶善類弊當去太甚利或興以次洵知
鸞鳳仁遠勝鷹隼驚公餘愜雅尚山水領幽致開閣挹
清虛褰帷納空翠澄泓千萬頃高下三百寺日爲湖上
遊原不廢填委吟賡白蘇什手續歐梅記寧待報最期
竚看 璽書賜

苑中聞鶯

晝與人聲靜墻蕪晷影移四圍千碧樹百轉兩黃鸝
棋熟蠶應老芒踈麥正垂未聾雙耳在爲爾立多時

五月二十六日喜雨

前夕齋壇撤醮回西郊今日忽聞雷一軒傍水看雲起
万木無風待雨來 聖與天通終應禱人言旱久未成

灾願敷甘澤沾濡意膚寸崇朝徧九垓

雨後暢春園池上作

林亭片雨過万綠濃於染葉杪滴殘聲波紋蕩餘點暑
景猶未徂涼風遽相感平生微尚在老去孤蹤忝復此
坐幽清自然塵慮澹

題陳允升塞外牧羊圖後四首

誰護儲胥峙糗糧開邊端合用陳湯即看士馬歡騰後
宴犒猶餘万角羊

鞭策曾趨萬騎先鏡鉦親扈 六飛旋當初應咲移中

監雪北蒙羶十九年

橫草功名一例看牧羊何似牧民難郎潛此日憐頭白

辛苦邊州兩政官

春草如秧際綠蕪駟群何日首歸途一蓑烟雨村南北
添寫巾箱考牧圖

大雨下直至自怡園

急雨催歸騎虛檐警夕聽勢沉三徑竹漚散一池萍穴
蟻緣林木跳蛙入戶庭最宜新浴罷坐看鶴梳翎

題蕉士上人扇頭墨竹

老僧指上微涼起攜入先生懷袖中好是綠筠亭上坐
墨光含雨筆搖風

移寓城南道院納涼

不信人間有鬱蒸好風來處晚涼增滿城鐘磬初生月

隔水簾櫳漸吐燈書少只宜高閣度牆低聊當曲欄憑
白須道士休相避我已身如退院僧

玉竦橋觀荷花和張研齋前輩

水風涼透鷺鷥肩一鏡爭窺万柄蓮不是玉樓金殿影
直疑身在過湖船

雨中獨直 南書房

窅窅九重關沈沈萬壽山雨來聲更靜天上坐能閒寓
意同休沐浮踪信往還御溝新漲急歸及聽潺潺

大雨出前門口占

猛勢如潮欲撼城九衢暴漲一門爭去年六月灤河北
雷轉空山是此聲

送陳子文出守石阡八首

橐筆多番到直廬墨淋漓灑玉蟾蜍一麾自擁君恩

出礮石先應刻御書君為部郎時屢召赴南書房

瘦嶺荒江路七千一家迢遞向蠻天不知賸布巴賓外

可有公畦太守田用南史伏

鳥道中開斗大城嬖歌處處合蘆笙風流郡伯褰帷入

赤脚花鬘次第迎

清香晝靜雙枝戟碧樹春垂小桁簾預笑鈴齋無俗事

一泓冰鏡照吟髯

碑版光傳照裔文臨池妙手繼鵝群翻防訟牒紛難却

判尾爭先乞使君

四十年來好弟兄夢中曾共躡蓬瀛子文初赴選夢與

而果白頭岐路天南北忍便恣恣賦渭城余兄弟同入朝已

短衣猶記走邊頭烽火遙連古智州今日故人乘傳去

太平時節話前游庚申辛酉余在貴陽幕府故及之

宦蹟知從歷政深單裝寧肯負初心歸舟不載葵花石

要使清名過鬱林石阡府志城南龍洞有兩石如盤形

賞玩不

得携歸恭和御製山左豐年歌原韵

周官萊政皆仁政散利恒先重民命平時蓄衆道維慈

臨事承天心以敬五行疇範推皇建九扈農祥視晨正

堯湯水旱其數然補救由人乃前定吾君御宇軫卹

頻流膏沛潤沾幽淪厚培亭毒煦春律峻極穹蓋函秋
旻偶逢小耆占俗儉特渙 大號賙毗貧開倉立發千
萬億遣吏徧荷咨諏詢飛鴻在野集在澤六府九紀咸
平均東人誰能忘帝力艱食俄聞奏鮮食禾苗長畝二
麥登鼓腹依然安作息向來 睿慮每宵衣至是 天
顏同霽色明朝尺一傳山莊 帝庸作歌庶事康太平
有象省惟歲飢溺已拯猶如傷幽風十月獻朋酒群祝
萬壽期無疆可知先憂後樂意覆載莫媿 恩難量小臣
矢詩紀上瑞更願岳牧勤官方

伏讀

御製山莊書懷

賜大學士詩恭次扇

頭原韻

雨暘時若驗陰晴無逸

心周稼穡叱夏隴已聞收翠

浪秋場旋見擣紅粳

仁風被賜先元老喜色騰懽徧

列卿共識

宸章難仰荅太和元氣在咸英

疊納涼韻戲荅俞扶九侍御

時同寓道院

晨烟夕靄氣蒸蒸秋水門前幾尺增止酒免償隣負債

施油催點佛龕燈嫩莎院落晴聯步獨樹軒窗雨對憑

寓庭有白楊一株

除却入朝須起早兩鰥何事不如僧

古詩四章上座主孝感相國壽

火維靈奧區灝氣恣磅礴洞庭滙溟滓石廩聳寥廓五
百應昌期元精鼓橐籥大儒乃篤生作鎮配川嶽恭惟
我夫子異采輝井絡曳履上星辰訐謨重帷幄迴翔密

勿地獨力幹樞略立極奠六鰲清剛礪鑱鐔道原幸有
賴不數平津閣

正學日淪替百家紛語言我公實聞知洙泗窮淵源妙
窺千聖秘月窟兼天根理障快掃除煥如朝吐曠發揮
爲事業突兀撐乾坤峨峨千丈松迥立無攀援經邦實
致治吾道中行存

勝國史未成簡編就殘脫門戶互排根文獻恐漸沒
聖朝樹立遠損益鑿前轍大筆待鉅公是非辨毫髮六
館旣弘啟四部亦燦設貫穿三百年搜抉十萬帙迢遙
溯開創細瑣逮季末非公習掌固何由發囊括獨成一
代書凜凜陽秋筆

贊化非一塗調元歷三紀朝端立樞極纓下收杞梓五
度入南宮 至尊深倚毗請看百僚上盡屬門牆士一
歸出懇誠進退鮮愠喜重來資啟沃未許久田里公之
視浮榮奚啻若敝屣角巾就邸第寢食善名理上日攬
揆辰川流同岳峙采芝猶有待傳菊煩中使平格天所
豐稱觴今以始

王學菴給諫移寓保安街有詩見寄次荅二首

笑檢空囊付畫义不妨家具少于車篋中諫紙傳新草

唐制拾遺官月給紙二百張名諫紙

牆角吟蛩報晚花置酒可能邀北郭

賣書端合問東家十年瘴嶺煙江路容易星回博望查

學菴兩任黔粵縣令

轆轤綆轉石欄邊，僦屋曾棲蒲褐禪。余壬午癸未間曾僦居此街古井再經愁雨塌，舊交重聚得天憐。明燈照壁何愁蠹，綠樹當門定有蟬。稍待泥乾走相覓，看君新竈起茶烟。

得朱悔人石泉書却寄

蛛絲繳繞鵲聯翩，信使來從古石泉。躡足憐渠行万里，尺書報我閱三年。天垂馬閣真竒險，官到龍州類左遷。相勸白頭須作達，好詩題徧好山川。

奉祝崑山徐太夫人七十壽

早相中朝黼黻臣，晚攜麟鳳拜恩綸。五千歲裏三秋節，二十年來八座人。星漢高源占寶婺，門牆餘蔭在儒紳。黃花酒暖金桃熟，遙指西池是海濱。

史蕉飲前輩招集一畝園分賦

踏履衝泥取次行，重來忽漫聽秋聲。空園樹比昔年老，積雨天逢今日晴。世上官情閒最好，詩中澹味煉難成。韓家潭外如鈎月，愛領新涼到鳳城。

月夜城南水閣偶集分韻得白字即題陳漁村峨眉詩草後

高閣倚秋清，天空露華白。水風吹月上去，我若咫尺此時。一尊酒遠致三峨，客稍稍名朋儔。羅羅釘肴核，盍簪非意料邂逅。心莫逆君生公，相家名上金閨籍。七年行蜀道，尚爾好顏色。懷袖有峨眉，雲烟落几席。茲山洵僻左，迥與中原隔。關險出五丁，蠶叢始開闢。君才雖小試

實佐籌邊畫談咲無滯機登臨挾仙翮徑危蛇倒退石
惡劍中劈日月光攝身雷霆伺投隙雪山帶西竺万里
赴絡繹豈非所歷高參井手可摘不然域外觀詎肯供
汝役人生百年內知著幾兩屐柰何塵鞅羈頭步恒跼
踏哦詩撫清景不醉良可惜努力營一歡流連盡今夕

題史耕巖前輩收綸轉棹圖四首

銜尾船裝歷浪書鱸鄉風物比何如羨君別具經綸手
釣綫隨身自卷舒

賞花曾記把魚竿南史家傳學士冠四十年中三掌誥
鳳池何似五湖寬

拍殘銅斗酒初醒射鴨堂連避暑亭想得卸帆秋正好

水花風葉滿鷗汀

千里波光一曲移西風吹老碧蕪絲畫圖愛寫湖山意
未是先生乞賜時

熊質均年伯五十壽

半百韶華九九辰重陽前一日紅萸黃菊一番新堂前接武

尚書履膝下承顏進士巾次君與余同年風月無邊邀客賞

鹽有味愛官貧時官國子學正盈觴酒美須勤置共識清醇似

主人

陳濂村新闢書屋名曰萍廬中秋後二日招同

人宴集分韻得明字

名園十年別乙亥夏與濂村共醉高陽相國園亭蜀道万里行自爾好會

稀轉頭歲崢嶸聞君昨報最還裝及秋晴相公顧之喜
 東閣客已盈吾老不曉事頽然廁群英開筵亦見招謂
 是門下生坐我三間廬酌以一角觥為言聚散地遠近
 豈有程點池忽西東浮海或合并所以顏此室而取萍
 為名吾意殊不爾勸君還細傾君才本謫仙偶然去瑤
 京玉堂手種樹再到陰已成况復芝蘭堦連枝合田荆
謂潛齋胡為不自廣猥作詩人鳴如余乃萍耳一葉漂
學士大瀛舉頭望秋空雲月遞微明後期難預必得句且再
 賡

送靖安叔歸硤石三首

畫鼓朱旗曉日開廣場千步淨無埃紫光閣下通名姓

曾與天潢較射來

紫光閣在玉蟬橋西南武殿試日
皇上率東宮諸王先升御幄步射

罪諸進士
乃排班

文武家聲荷主知右班特許綴蛾眉一門盛事傳希

有親見穿楊入彀時

叔赴殿試日余與聲山姪俱奉
特旨賜坐西班觀射時以為榮

最喜高堂有老親還家初換綵衣新兩山霜葉紅於錦

馬上爭看第一人

余家以武科登
第者自叔始

總憲蔣裕菴先生輓詞二首

副相聲華重恢然德宇宏青雲多故吏黃閣是門生

相國

桐城公出生
禮闈分校門下

氣壓松阡肅霜留栢府清憲臺傳故事

存沒備哀榮

帝里移家久堂開綠野宜庭惟栽玉樹坊亦號靈芝卿

月流丹旒商飈卷素帷薤歌聲咽處慘動是南司

太宗伯長洲韓公挽詞四首

昭代文章伯精靈造化鍾同朝瞻進退上殿畫儀容

獨具回天力群歸秉禮宗逍遙歌曳杖泰岱忽摧峯

五雲臚唱後八代起衰時制藝東朝讀皇太子手選先生制藝文

一冊曾出示慎等才名四裔知直惟憑帝鑒清并畏人知物

望關存歿非公更屬誰

昔去絲綸地還朝又十年高風仍館閣雅尚自林泉

一病歸難料先生以病乞歸奉旨留京調理初心老倍堅尚餘毫髮

恨悵望五湖船

折柬曾蒙召扶床得幾回泥塗遲下直函丈失追陪七月

二十日公病間手札見招是日慎行下直稍晚不及趨赴遂成永訣遺墨真堪寶藏緘忍

再開寢門纔隔月今為哭公來

題吳震一中翰詩藁後

張介山呂瀏山論交付刹那吳均風義老研磨芸香俸校三

年淺藥樹吟成五夜多白樂天禁中夜直詩藥樹陰中惟兩人妙手不妨

偷格律長才倘肯乞餘波一樓山邊一樓震一舊以名拍手猶能作和歌

東宮召赴西園賜觀皇上御書匾額大小二

十有九恭紀七律八章

元氣淋漓万象融欣瞻宸翰闢鴻濛瑤源珠海來仙

島鳳翥鸞翔下震宮光射臨池知浴日筆隨運肘想

生風一時喜色關飛動嵩祝齊傳抃舞中

爐烟直上護氤氲松棟虹梁燦欲分殿閣香風浮墨氣

河山秀色映天文畫傳羲易籌圖秘念切周詩稼

穡御書知稼軒無逸齋共紀本朝家法古書屏銘座付儲君

真覺謙尊道益光謙尊堂亦御書匾不名宮殿但名堂孽窠寧

羨書飛白響榻難撫紙硬黃賜出形模隨大小琢成

體製合園方吾皇慈愛青宮孝欽仰時親黼座旁

到處黃金榜御書太平堂構慶端居晨曦燭地光相

並列宿周天數有餘大業時時遊藝圃嘉名一一取經

畬日知舊額重鈎勒開卷猶思出閣初日知堂皇太子初出閣時

上所賜額也今移入苑中

翠籞東連紫界牆林泉交映藹秋方龍樓問寢宵常

早鶴禁娛暉景正長藻井非烟呈五采璇題如鏡啟

重光凌雲百級丹梯上頭白應嗤老仲將

万丈光芒出檻前煌煌禁扁稱高懸堯階茅土原同

儉文囿風光共一天玉案浮花開漆硯銀鈎寫月向

澄川凡魚欲作鯤鵬化御墨吞來骨盡仙

筆陣縱橫氣總降帝書亘古擅無雙九苞翮羽連翩

起万斛龍文獨力扛迸散繁星懸兩曜盡收千派納長

江人間欲見曾多得轉幸身依青瑣窗

茫茫學海望無涯上殿恭承異數加目炫管中窺日

月夢回衣上帶雲霞歐蘇小記榮天藻羲獻真傳屬

帝家愧作玉皇香案吏難濡柔翰繪光華

恩賜新刻 御製詩集恭紀二首

宵旰孜孜四十年元音和暢在詩篇 天章久與絲綸

播 御集新成琬琰鑄逸韻鏗金還憂玉祥風戶誦復

家絃關雎麟趾胥王化詩教原推雅頌先

武功文德並宣揚間采風謠到 省方畊鑿方方民擊

壤簫韶九奏 帝垂裳典謨媲美尊虞夏花月成篇陋

漢唐拜捧 瑤編還暢息難憑諷咏荅 恩光

恩賜御園十種蒲桃恭紀 十種者一伏地公領

伏地瑪瑙蒲桃四哈密公領孫五瑣瑣蒲桃六
哈密綠蒲桃七哈密紅蒲桃八哈密黑蒲桃九
哈密白蒲桃
十馬乳蒲桃

上林名果味芳鮮采摘均從雨露邊色借紫青相照曜

顆分大小各勻圓流來馬乳香先啜釀出龍池品盡仙

便與櫻桃同飽食紀 恩難罄益州牋 成都府十樣箋

十二月十九早奉 東宮令南苑冬夜寒甚偶

見硯池結冰以硯池冰為題汪灝錢名世查慎

行蔣廷錫四人可各賦七律一首又自製七律

以示改正雪明書幌易生寒水靜圓池墨未乾

乍結琉璃漆硯裏自成珠玉彩毫端微洵倍有

清瑩色一滴還深碧錦湍凍釋烟雲浮几上須

知下有黑蛟蟠 臣 慎行恭和云

研朱滴露一泓寬喜見冰花結作團粉色映箋雲母白

墨光鋪几水精寒入懷珠玉生奩底呵氣蛟龍上筆端
計日東風先解凍詞源如海富波瀾

十二月二十日奉 旨特授編修感 恩恭紀

四首

綸書璀璨下 金鑿同直三人並授官 同日被 旨者 汪灝蔣廷錫及

臣慎行 共三人 湛露九重頻渥澤條冰一署不知寒登瀛路許

迴翔入 翰林舊制庶吉士俱於二門外 下馬授職後乃騎馬入登瀛門 藏閣書容次第

看總是鰲峰清切地渾忘弱羽造鸞鸞

玉堂故事久相傳常吉多充弟子員支俸例教同七品

隨班 特荷免三年 庶吉士例須教習三年再經 試然後授職先是臣等以供奉 御

內廷特免教習皆異數也 身依香案初稱吏 詔賜頭銜不待銓自

沐榮光心竊媿愧居四十六人先 癸未利進士除一甲 三人外與館選者四

十九人余 名在第二

螭頭龍尾上陂坨拾級重經拜 命過步接彤扉仍注

籍名聯黃紙儼登科較量前輩榮真冒比並同年幸最

多章服不殊 恩遇異一行歸騎擁鳴珂

共道遷鶯傍上林姓名從此列朝簪身微彌覺 栽培

厚地近尤蒙 教養深應臘蘭芽初茁玉先春柳綫已

拖金傾心一寸同葵藿長托堯階仰照臨

除夕前二日 恩賜御書大福字恭紀

景福欣逢介福辰自 天題處自 天申萬年鳳藻輝

宸極一顆驪珠 賜侍臣捧出 深宮榮並受懸同

御扁墨長新箕疇更行無疆祝敷錫從知徧庶民

恭和 御製除日晚宴原韵

景運循環紀始終年年嘉慶與民同鈞天律轉冰霜候

大地春回雨露功 詔許勲庸承曲宴時無水旱塵

宸衷小臣與凜豐侯戒既醉 恩深 聖訓中 恭讀 御製有

平生惡酒難 堪飲之句

王學菴生子走筆賀之六首 以下乙 酉稿

六十生兒似較遲却緣難得轉稱竒芝田蕙畝從人說

瓊樹天生只一枝

拾得 陳后山詩黃家 添丁未足論烏衣餘慶自清門直

同膝上看文度抱子心情當抱孫

諫草焚來盡 去聲 有書共香何用辟蟬魚先教識透之無

字徐讀巾箱万卷餘

雙眼摩挲喜可知綠槐陰發去年枝待君添種三株樹

要看凌雲合抱時

湯餅筵前客坐深掌中擎出是瑇琳隔簾不用催絲竹

兒咲兒啼盡好音

天上麒麟見未曾他時摩頂記徐陵老夫自詡言多驗

身是人間現在僧

奉題少詹彭先生捫腹圖

大彭遠祖商老錢世家柱下為神仙旁人見公腹便便

矢口但稱邊孝先我公稽古如力田白晝那肯成高眠

承明出入三十年朝回日日手一編撐腸卷軸富五千
大筆無過許與燕 兩宮顧問召屢前官非不達學愈
專綠衣有語然不然先生咲指池上蓮誰其畫者調丹
鉛此意或向知音傳

應 皇太子令咏白杜鵑花

鶴林花本神仙種名字雖同色不同一自根株歸閬苑

獨留冰雪向春風披香欲奪艷能艷披香殿上紅艷能

堂杜鵑勅賜休誇躑躅紅白居易詩一名山躑躅一名

躑躅謝恩未從此三更枝上月定無啼血染芳叢

見可亭姪新柳詩偶作一首

偶為長條作短行此聲不是笛中聲時清關塞無攀折

路近章臺有送迎濯濯應憐前度態依依長帶故園情
春來縱得東風力莫倚纖腰便鬪輕

祈穀壇西北積水十餘頃四時不竭每旦有群

鳧游泳其間因名之曰野鳧潭口占一絕

潭潭積潦浸城隈不長菰蒲長水落我夢江湖歸未得
野鳧何事却飛來

和周邁菴都諫閒居雜咏兼簡學菴西齋四首

三間道院例支錢薄俸分緡月二千日日長閒鎖却
一燈歸照夜棲禪

芹泥融棟燕巢新小社回頭已過春我本無家一房客
可憐飛鳥更依人

又作三年住帝鄉蕭齋有味是蒼涼牆頭山色門前水
不忍移居過別坊

官曹西省連東省門巷青楊接白楊道是閒居閒不得
得閒翻為和詩忙

下直偶過學菴齋明日學菴以詩索和次原韵

綠樹陰中着兩矐夕陽移影過東隅唱酬互入新詩卷

時學菴與元朗編刊掖垣唱和詩還往猶餘舊酒徒謂西有子祝君苗

在手十苗方在手想像秋禾未歸約我杖同扶眼前事

事關遲莫不夢橫溪即泖湖橫溪余所居地名

南海子

千頃平如指掌收草蟲趯趯鹿呦呦騶虞園小樵無禁

鈎盾田寬麥有秋万柳槎枒沿徑轉一渠曲折入牆流

心同魚鳥便飛放愛作城南十里遊元時名飛放泊

南紅門接 駕歸途喜雨時皇上海南巡回京

萬乘回鑾候三農望雨辰自天能潤物到地喜清塵處

處溝渠急行行榆柳新衝泥歸更好馬意亦踈踈

五月初九日 上御淵鑿齋召大學士臣王書臣

廷敬工部尚書臣鴻緒學士臣升元臣昇臣壯

履臣原祁編修臣瑄臣廷儀臣廷玉臣名世臣

慎行臣廷錫等入至雲步石 賜坐賜饌畢人

賜荷花一餅隨 命由葢珠院延賞樓泛舟回

直廬感 恩紀事恭賦七言律詩四首

身依禁闥已三年天上方知更有天楊柳橋通星漢
畔芙蓉檻繞御床前游同靈沼魚真樂聽到伽陵鳥
亦仙雲步石邊聯步入臨流高下列芳筵

咫尺夔龍接武隨從容宣勸坐移時坐間屢遣內侍傳
溫旨令臣等勿拘

常禮烟霄畫入丹青動殿閣涼生草木知有數遭逢關氣

數無私造化荷恩私苑門隔日先傳喚應是今朝下

直遲

詔恩半日許廻翔崑閬遲遲晝倍長貝闕珠宮環四際

十洲三島儼中央翠屏開處雲流影綵鷁飛來水拂香

共識天顏多霽色雨餘風物借輝光

玉井移根迥不同秘瓷人賜一枝紅莖從新折流晨

露葢為含開帶好風擎出榮隨丞相後攜歸香滿禁垣
東此生直願依蒲藻長在烟波浩淼中

題費曉城同年牧牛圖

嫩草如秧水似油雉疏閒放白蘋洲畫師最得華陽趣
不取黃金寫絡頭

送陳秋田宰荔浦

一官万里赴昭州人替君愁自不愁匣硯囊琴非俗物
丹梯碧落是清游九疑路轉收帆驛八桂風高捲幔樓

真羨楊濂挈家去王程如砥接詩郵唐楊濂曾到嶺外
見陽朔荔浦山水

談不容口俄而求
選彼邑挈家南去

敬業堂詩集卷三十一

敬業堂詩集卷三十二

海寧 查慎行 悔餘

考牧集

起乙酉五月杪
盡丙戌四月

余自癸未扈 蹕清暑甲申以纂輯韵府留京師

乙酉五月復奉 旨隨駕是秋撤圍後 萬乘巡

邊別由雍安嶺渡庫勒齊河自此抵張家口乃元

時上都孔道今屬 上駟院慶豐司數百里間岡

勢坦迤駝馬牛羊約三百餘万 上按程閱視指

諭臣等云昔 太宗皇帝謂此地宜畜牧今果蕃

息若此遂頒 賜侍從大小臣工人各馬一匹羊

二頭臣亦與焉又四百里始入居庸關臣惟小雅

之美周宣曰誰謂爾無羊三百維群誰謂爾無牛九十其犉我國家考牧之盛不啻千伯倍之詩書史冊所載得未曾有特取此義以紀盛事云

扈從山莊避暑出都口占

又是山莊扈蹕時 賜衣重著馬重騎邊人望幸經初伏閏歲 君王避暑遲

雨後過懷柔城外

火雲突兀壓城頭地近黃花古戍樓好是綠陂新過雨路平如掌接檀州

重出古北口

烟火千家散舊屯饋漿野老候關門自言世得耕耘力

黃犢年來又有孫

曉過青石梁新開路

高入雲端俯作梁中間鑿石得康莊松聲落澗風泉合藥氣浮山露草香馬爲重經成熟路人貪早度取微涼詞臣例飽 天厨饒已有中官候道旁

鞍子嶺直廬庭西新設松棚

十丈移岩壑三間蔭苑牆有時松子落隨意乳毛香不礙流晨露尤宜障夕陽天教人夏健何減北窗涼

發黃甲營喜晴

青浮翠積氣氤氳曉色俄從霽色分馬首已迎初上日雕翎猶帶未歸雲峰皆似染供屏幃樹不論年絕斧斤

曾記上番隨

蹕候灤河新漲隔山聞

癸未六月過此連值大雨

咏金絲桃應 皇太子令

裝束渾疑出道家川原何用覓紅霞偶分高士籬邊色
仍是仙人洞裏花金粉露涼朝蝶夢檀心香颺午蜂衙
尋來莫怪漁舟誤比似桃源路更賒

駐蹕樺榆溝特給官房止宿感 恩恭紀

千帳連雲並出關受塵何幸預清班炎埃氣隔無三伏
覆載 恩深抵万間新瓦鱗鱗宜聽雨短牆面面好看
山風餐露宿原臣分每被殊榮輒汗顏

發樺榆溝從新開石梁至哈喇火屯

鑿開峭壁轉龍腰高棧中縈綫一條石叻仰歎泉作霧

雲根倒拔樹干霄向來紆徑千盤轉此去前村十里遙
真覺太平民樂業山南山北盡漁樵

塞外草花暑月特盛同年蔣酉君用橫幅寫七十餘種呈院長揆公以絕句屬和四首

頻年隨 輦到邊庭自補山經及水經更借玉堂揮翰
手兼收花草入丹青

折枝一派取阿那木本無多草本多六月塞山猶似錦
不知春色更如何

莫嗔嵇鄭難爲狀莫咲徐黃欠寫生到此始知天地大
野芳無數總無名

風翻雨洗枝枝別儷白駢紅色色新誰似先生工體物

好詩能發畫精神

恩賜 御書扇恭紀

聖藻光騰寶笈中五明開處潤濛濛
招攜滿苑松杉氣披拂微涼殿閣風
鵲羽午搖炎熾散麝煤香迸汗珠融
捧歸當暑先珍襲篋笥緘 恩託始終

古今注舜廣開視聽求賢人以

自輔作五明扇漢公卿皆用之拾遺記周時外國獻丹鵲拾其脫羽以為扇名為鵲扇

烏城立秋和同年佟淵若韻

万壑含朝雨千岩斂夏雲炎涼雖迥判
晝夜漸平分爽自披襟得聲先隔樹
聞候蟲吟較晚高唱獨輸君

立秋後一日 召遊行宮後苑 賜宴恭紀十

二首

銀河西繞翠微岡紫界東連宛轉墻
一片樓臺先入望蓬瀛遙在水中央

天然圖畫引躋攀盡出 宸衷指點間
岩壑不須多架構下因流水上因山

神川過雨氣溟濛沙土無痕井脈通
欲識泉源深幾許轆轤聲轉白雲中

坡陀幾曲接礬頭漸入仙源徑漸幽
忽漫孤雲生兩角小欄低檻盡如樓

煌煌 禁扁麗中天楹帖分題兩兩懸
万丈光芒爭耀眼不知旁有好山川

松鶴陰從積翠生泉蘿烟月一時清
以上皆御扁名 每經 御

墨留題處記得旃檀別殿名

帶峰傍石布芳筵夾岸鏗鏘奏管絃山水清音消不得

况從 天上聽鈞天

一道清流合兩河醜渠中有半開荷分明太液池邊種

重沐 天家万里波

插架排籤滿禁林 御床左右列森森行宮仍是圖書

府清暑時時惜寸陰

水精簾幙綠莎茵行過星橋別有津除却澆花無汎掃

就中何處著纖塵

叠砌平階茁露芽近看如錦遠如霞塞垣小草生何幸

開作長春苑裏花

華貂環座盡公侯 特許詞臣與宴遊滿引金樽歌既

醉謝 恩齊上木蘭舟

敬題 御書東坡詩扇為法鴻臚作

七輪松扇早涼天舊句新題 御墨鮮不獨侍臣沾渥

澤榮光兼被作詩仙

賦得雲抱兩三峰應 皇太子令

万峰齊露頂雲氣欲何之偶遇參差石還縈縹緲姿三

山遙望處二華未開時髣髴應難畫形容况入詩

佛手柑 奉 畫 翁 上 旨 題

名並黃柑種不同巧從佛號示玲瓏菩提證果雙林下

優鉢拈花一指中色映金繩長帶露香開寶掌自生風

聞思大士應微笑披拂先教鼻觀通

恩賜 御書敬業堂扁額恭紀十六韻

清暑時多暇行宮日正長 君王親翰墨侍從沐 恩

光是璧皆盈尺如椽總倍常因心成變化運肘示端方

山海峯濤壯龍鸞爪翅張堯文開盛世羲畫掩前王

帝賚優無比臣衷懼莫當身雖依廣夏家本住窮鄉憶

在兒童日親隨子弟行長貧惟立壁短晷或然糠風雨

留先築柴荆指舊莊業傳慙肯構敬止念維桑幸獲支

門戶終難荷棟梁數椽天一角 萬歲字中央隣叟來

扶杖姻親賀滿堂承家期世守祝 國永無疆

七月二十四日五更發波羅火屯始有寒色

臥聽雞鳴已過三起來攬帶上征驂五更寒色風初北
七月邊聲雁已南汨汨乳泉縈暗谷濛濛霧雨染濃嵐
前行漸與圍場近飛騎如雲隔宿探

烏喇帶秋分日作前夕大雷雨昨日微雪故詩

中紀之

朔野秋光少俄驚草木衰大都殘暑退便是蚤寒來天
霽今朝雪山收昨夜雷匆匆裘換葛節序暗相催

度達陰嶺看紅葉

蛇躡猿攀路僅通溪聲忽轉一山紅行來不道秋纔半
已在寒林薄雪中

中秋夜薩勒巴里對月

一片中秋月重經古塞看宮壺傾法醞是夕賜酒果御客夢
警新寒似雪侵鬢白疑霜拂帳乾故園諸弟在悵望隔

團圓

八月十七日伊蘇河源雪中聞雷食頃開霽

雲黑初防挾雨來俄看黍谷散寒灰千峯雪作漫天霧
万帳風兼動地雷紅樹一番殘葉盡碧空依舊夕陽開
眼前變幻真奇絕天果難將管見推

隨駕行興安嶺上

橫亘東西路幾千直從遼海控居延盡消伏莽山無樹
不斷靈源地涌泉群牧牛羊量論谷諸藩廬帳列如廛
聖朝不畫長城界一道平岡是九邊

連日扈從由雍安嶺烏蘭哈爾哈至上都必拉

觀圍恭紀八首

連天積素耀威弧鵲血牛螭力盡輸梁簡文詩控弦因鵲血挽強用牛螭

看取群情齊踴躍一人獲雉万人呼

初分左右儼星奔旋列方圓陣法存千仞岡頭黃纛下
藍旗兩扇合旌門

西僧迎輦列香旛擊盃吹螺動法門番界從來知佛

大而今更識帝王尊多論那拉之西有喇麻寺西僧一
百五人蒙古每一部落供養

一僧俱來迎謁賜銀緞有差

嵯峨高勢拂雲開天語親聆指示來踏遍峰峰沙似

雪始知身到白龍堆二十五日隨駕至上都海拉斯
臺上諭云此地山形首皆西南

向尾皆東北向
即古白龍堆也

朴渥如飛掠草中
御前突過疾於風
萬鈞神藝無輕
發命中仍開射虎弓

獸自成羣鳥自稀
網開四面總天機
白雲一片平如席
趁取鷓鴣帖地飛

尾同麀鹿首成羶
千百黃羊合一羣
攔入圍中何所擬
滿灘鵝鴨鬧如雲

豹尾雞翹滿後塵
近前傳 旨名儒臣分頒
五色離披
羽榮被雕鞍是八人
二十六日於固勒班庫特力隨圍
賜翰林官山雉人各一尾

雪中戴青氊大帽
上顧見大咲口占紀之
大于煖耳覆雙肩
冰雪騎驢二十年
今日重蒙 天一

咲白頭還戀舊青氊

隨 駕閱視羣牧恭紀八首

右接雲中左界遠
放來群牧十分膘
自從 聖祖開基

遠水草新來分外饒

齊色分花望不窮
一群拔萃一群空
天生驥騾初無種

只在 君王顧盼中

大漠塵消罷戍屯
曾收汗血入關門
於今青海無傳箭
字息均蒙豢養恩

肉鞍高出草頭低
千百封牛褐色齊
漢書注駝背上
肉鞍隆高若封土

俗呼封牛知有泉源在山外
但從沙上覓駝蹄

烏特黃特種各殊駢
蹠迭角雜收駒
太平畜產閒無用

好入豐年考牧圖

四時邊草閱榮枯，堠谷填谿作雪鋪。一色万群三百万

不曾輕費大官芻

詩疏羊以三百為羣，合三十万計之。則千羣也。今合三百万計之，則万群

矣

邊戶羣歌樂歲穰，素封何必業耕桑。家家賜種滋蕃

息，銀餅渾如秬麥香。

唐摭言宣宗賜韋燠孫宏銀餅，皆乳酪膏之所為，即今乳酥餅也。

蒺藜苑小傳唐監，苜蓿園荒咲漢家。自是累朝無馬政，天留沃壤在龍沙。

恩賜上駟院馬一匹恭紀七言排律十六韵

万里平沙屬慶豐，更申罔命牧駒駘。如茶如火千峯上，為錦為雲一望中。有駟幸隨觀垌野，上襄敢冀賜行

宮房星燭地光先，見電影流天澤下。通玉勒金羈，新政

控琯鞍黃帕，舊曾蒙丹青。妙合將軍畫，聲價高踰都護

驄。緩轡追陪雙仗近，着鞭先後八人同。南書房侍直八人同日拜賜

細看六印猶鈴臠。唐六典在牧之馬有飛字印，龍形印。三花印，風字印，賜字印，出字印，其形

容端正擬送尚乘者。以飛字印其臠臠。乍拂三花待翦髮，不分牽來遊果

下。且教行處避芳叢，疾徐本具馴良性。安穩寧資調習

功，筋力將衰蒙聖鑒。嘶鳴欲效託微衷，院中例借知

應免衆裏齊驅學。漸工躡蹠身輕辭社燕，飛揚隊逐入

關。鴻食貧慙媿薪芻，儉種貴夸張。阜樞空照夜，俄看歸

路白。經春旋試軟塵紅，翔麟苑與飛龍廐。蕃錫恩深

念匪躬

上御帳殿南門 命侍衛試調生馬 召臣等

同觀恭紀

步澗蹄高齒尚童 尚書大傳 童馬不馳 忽驚一顧出 重瞳賞加

牝牡驪黃外 恩在駟馳駕馭中 杏葉裁韉初被錦 桃

花作汗欲噴 紅龍消騏校 皆天廐冀野從看 万馬空

雪後 賜酥酒恭紀

馬足瓊瑤十里衝 到來稠疊 賜黃封土酥 點雪脂凝

白官釀消冰 乳滴濃寒 飲衾稠禁 永夜温同 狐貂禦嚴

冬銀罌翠杓 均天澤 醉飽春回 草木容

行經獨石口外

獨石西南路 最紆時平關隘 失崎嶇 灤河源在千山外

流過元朝避暑都

下西巴里臺

直下初從万仞顛 忽於井底見炊烟 松風夜轉潺湲水

知是山腰一眼泉

即事

童子提壺斟馬酒 老翁曲項奏胡琴 近前爭博 君王

咲真見諸番愛戴心

張家口

北風獵獵上旌旃 古堠連山峭 偪天鎮將時平多 扈蹕

六龍五載一巡邊

宣府早發

星羅城堡屹相望地是雄邊舊教場漸近關南秋尚暖
雁飛先過鷓兒梁

重陽下堡道中

垂楊全綠菊微黃九月關城未降霜踏盡烏桓千嶂雪
却來平地作重陽

入居庸關

截斷雲頭作翠屏官溝南瀉水泠泠黃花催熟旗亭酒
咲脫重裘度冷陁

居庸關名冷陁太行入陁之一也

彈琴峽

沙紋練練溜涓涓似有鳴琴出響泉松磴曉含三尺雪
石牀秋語七條烟聲希不信人間有悟徹原非拍上傳

莫聽鼓鼙思將帥清音今屬好山川

恩賜羔皮袍料恭紀

授衣時節恰歸期裘敝重叨 聖主慈飽食始知肥羜

美臣素不食羊近奉旨賜嘗洵美味也敵寒尤覺乳羔宜製成刀尺憐柔

毳謝莊賜裘表靡毫柔毳省對冰霜凜素絲行與都人還示儉三

英五絨在風詩

山莊雜咏有序

山莊者我 皇上避暑行宮之統名也臣以草茅新
進再塵扈從自夏徂秋往返各閱百餘日其間山川
風土之美草木禽魚之狀一一俱蒙 恩指示凡耳
之所聞目之所覩口不勝述則紀以小詩合成三十

首用備遺忘不揣蕪詞並呈 御覽

朝涼夕爽絕氛霾畫裏山莊處處佳 聖德如堯惟尚

儉采椽不斷土為階古北口外行宮凡八所皆無丹雘之飾

章奏多從驛騎馳行宮勤政日孜孜三更樺燭明如晝

又是宵衣乙覽時唐太宗每以甲夜視事乙夜觀書

溪菽山穀味有餘 慈幃時達問安書往來中使頻相

望何異宮庭侍起居每得新蔬輒遣中使馳送 皇太后宮

阡陌橫從蒔藝區幽風七月繪成圖瓜瓠豆莢田家味

帶露朝朝進 御厨

烟光濃澹寫晴空多少旌旗掩映中大抵無峯無好樹
一峯不與一峯同

幾暇濡毫有万行臨池無體不飛翔蛟龍噴作巖頭雨
千澗流來墨瀋香

畫鹿宮門樹射棚冬膠秋幹試初呈靜中人籟皆天籟
朱鷺單傳中的聲

嶺複岡重不記名石缸隨處瀉琮琤濛濛薄霧沾衣潤
雲縷多從水面生

小雨初過月未升浮浮空翠暖如蒸不知濕氣消何處
萬竈炊烟万帳燈

林幽谷邃暗霏微過午人人換袂衣預卜明朝天色好
相風微動柘黃旗

松蓋年深雨露滋茯苓琥珀化應遲太平是物爭呈瑞

枯枿先看出紫芝赤芝產落葉松根

灤水清流比漆沮霽潭潑潑漾菰蒲細鱗柘綠皆堪鱠
不數紅鯁巨口鱸細鱗魚重唇身有黑斑柘綠魚色微綠皆灤河所產

泡子河淤鳥鹵開霜華彌望白皚皚邊民聽食天然利
只禁鹽車入口來泡子河生天然鹽不待煎熬而成蒙古用小車載以貿易

煜煜蒼龍尾角蟠小星如沸鬧林端乍驚三尺飛光度
螢火大於金彈丸塞外流螢極大光可燭三尺許

泥金細縷簇龍鱗首尾中分翡翠紋頗訝賦形同蠍虎
試看噓氣却成雲山中蜥蜴長四寸許頭以下色如翡翠有紋如魚鱗尾作金色吐氣為雲

多年沙土養奇材照夜渾疑吐蚌胎可是水中真蘊火
土人呼為雲虎

但生涼燄不然灰山杏根入水千年光如水精夜置暗室中毫髮畢見

銳頭長尾口如翹肉翅旁連四足俱猜是千年老蝙蝠
問名方始識飛狐飛狐銳頭缺口耳小尾長毛深褐色翅如藍裙四足生翅中前二爪後五爪能飛不踰尋丈

叢間樸椒葉先枯歐李駢睛似火珠長路微甘供解渴
馬鞭爭挂紫珊瑚歐李一名烏喇奈子如櫻桃而大味微甘而醇

青楓烏柏自喬柯映日多成錦繡窩片片丹砂開障扇
就中椶葉得霜多椶樹葉大如團扇初生時可裹粉餅蒸食秋月經霜鮮紅可愛

山梨微澁杞漿酸崖蜜煎從翠釜頌珍重蓬萊金醴味
不傳方法向人間山梨枸杞汁經煉成膏味皆鮮美上嘗以賜近臣

榛實初生如栗蓬秋來采掇出低叢雞頭剝玉差相並

餽釘曾無一顆空俗云十榛九空塞外所產不爾也

難憑本草考豨苓異卉竒葩眼未經滿地根株移不得

金蓮垂實菌收釘地產金蓮花及猴頭蘑菇

官馬如雲盡上膘便經霜雪也肥饒地黃牧宿人人識

何似連山盡藥苗

千盤百折上興安寒燠平分咫尺間忽見万松齊落葉

人言山後是陰山落葉松生興安嶺北秋冬凋落與凡木同

道是山鄉又水鄉四時多半領秋光西風欲起馳爭圍

早雪將飛麝退香

雲端千仞跨晴空真有飛梁亘彩虹番語漫傳生吉兎

佳名新賜玉玲瓏連陰嶺東北四十餘里山顛巨石百餘丈中通一門望若飛橋蒙古謂之

生吉兎 皇上 改名玲瓏山

晨隨羽衛愛山行夜宿周廬傍幔城自入秋來常起早

挈壺攢點最分明詞臣帳房在行宮南門外五十餘步欽天監司漏處也

畫屏環繞直廬傍草色常先柳色黃八月初頭風力緊

夜來傳 旨禁燒荒塞外草枯禁野火謂之燒荒犯者法綦重

蝗不成灾歲有秋直從畿甸到邊頭更教州縣除蝻子

預計來年睿慮周秋來蝗不為灾 皇上為明年慮命畿輔所在徧掘蝻子

溪流經雨雜清渾茗椀頻霑 雨露恩日給大官泉一

斛祇應飲水亦思源自發哈喇火屯恐河流渾濁致傷脾胃氣 賜臣等官厨水日一石

丙戌上元夜 召入西苑觀千葉蓮花燈恭紀

四首

太華晴光絢晚霞良宵移入 玉皇家月華滿苑清如
水湧出峯頭十丈花

天香飄下蕊珠宮映水俄驚太液紅不夜城中光四照
南薰先應五絃風

不羨金蓮畫詔回恍疑風引近蓬萊分明千佛光中現
併作紅雲一朵開

彩棚高傍 御樓懸千萼多從一帶聯不是大羅天上
見人間誰識火中蓮

潤木弟授庶吉士二首

初聞唱第向 丹墀再見班行雁序隨桂發五枝曾有
識余家廳事前有老桂癸酉八月開花忽作深紅色異
於常時甲戌乙亥丙子丁丑皆然自是余兄弟及兒

子相繼
登第

楊穿三葉可無詩

白樂天與弟行簡敏中先後
及第故其詩云楊穿三葉盡

驚人家門我已推為長仕路君猶笑未遲何事相看兩相
泣雙親見背已多時

早緣貧賤多離別老去依依勝得朋小閣重添聽雨榻
短檠分點入朝燈浮踪到海翻相聚歸路如天豈易登

寄語阿頻存晚計且來共飲一條冰

時德尹在
揚州書局

哭樊桐姪二首

丙戌五
月初一

二十年前哭乃翁遺孤抱出尚孩童可堪留取昏花眼
看汝成人又送終

卑丁門戶剩嬰孩收拾殘書與寄回永訣有言吾不食
三千里外為誰來

敬業堂詩集卷三十二

敬業堂詩集卷三十二

海寧 查慎行 悔餘

甘雨集 起丙戌五月盡九月

入夏以來畿輔稍旱自五月二十一日 駕發西苑
大雨五晝夜田疇霑足萬口歡呼咸謂 聖天子軫
念民生甘霖應期不禱而自至視靈雨甫田諸什不
既多乎哉臣以珥筆隨豹車之後沐膏澤而咏豐年
固其職也

五月二十四日 駐蹕密雲連夕大雨

輦路涼生暑乍融到來連夜雨兼風四山雷轉車聲外
万帳燈浮水氣中入夢似聞泥滑滑占晴行見黍芄芃

頻年眊筆慙無補枕上吟成願歲豐

謝 賜普洱茶

洗盡炎州草木烟製成貢茗味芳鮮筠籠蠟紙封初啟
鳳餅龍團樣並圓 賜出儼分甌面月淪時先試道旁
泉侍臣豈有相如渴長是身依灑露邊

喀喇火屯口占

水無蚊蚋地無蝻寺有旛幢石有龕山是膏腴溪是乳
草如桑葉馬如蠶

蔣酉君同年爲余寫芙蓉折葦扇頭小景戲題

二絕

偶拈秃筆寫霜容點綴誰知不取濃會得江湖清氣味

蒹葭只合倚芙蓉

塞垣歸思入秋多欲涉江湖奈晚何一葦可杭吾亦去
詩翁莫嘆葉沉波

七月朔烏城立秋

行宮六月全無暑早覺涼生大火中客裏心情原草草
老來光景又匆匆千山朔氣初迎雁一雨秋聲盡入蟲
笑指伊蘇河畔柳三年與爾共西風

七月十五日四更發熱河度嶺至喀喇火屯天

未明

塞天暑亦涼矧此秋候變披衣起我早熟路馬重踐群
峯競高低孤月遞隱現參差樹交影斷續雲流片長風

從西來過耳劇噤箭行行得平地星火遙可辨嵐霧滃
然蒸橫前舖白練道旁有雙塔隔手不復見礪絕賴橋
通泉鳴知徑轉忽聽一聲鐘微茫識 行殿口外無佛
老之宮惟

烏城 行宮旁新
創穹覽 寺琳霄觀

七月十六日烏城直廬驚聞房師虞山公訃音

哀情痛切托於短章四首

公去京華日余方扈從時癸未秋先生奉太夫人乞假
南還余時方隨 駕口外

三年歸失約一別見無期昨寄書猶達前月按家弟德
尹揚州信云端

陽前與先生同渡江初傳病尚疑何當聞訃後驚發早秋悲

涑水攜書局蓬山入選樓去春奉 旨於揚
州校刊全唐詩 奉親 恩

最渥給俸禮仍優在籍官 恩準開
俸從來無此例也 風格詩篇著儀容

畫像留先生出都時留秋帆畫卷命題後
復奉手書命慎行校閱歷年詩集 到頭天莫問

公自有千秋

壯歲官情澹懷歸至性真科名無媿色庚辰 殿試公
第一人及第

巖壑早收身穉子將周晬高堂正六旬懸知方易簣俯

仰劇傷神

歷憶追隨地多慙屬望情早曾同座主癸酉鄉試慎行
與先生同出清

溪徐公廬陵 彭公之門老及作門生寢哭知何日心喪痛失聲灑

河兼淚雨滴滴向南傾

題西君為家少詹姪畫四時花卉卷二首

乍驚五色江郎筆幻出黃筌四季花知是餘波多綺麗

未妨游戲亦名家

吹開吹謝自年年人世風災絕可憐一片丹青非色界
四禪天是養花天佛書有初禪二禪三禪四禪天至四禪天始無風災

座主總憲吳公請假旋里恭賦四律寄送

乞歸偏在 眷深時臺望非公更屬誰岳峙淵渟瞻氣
象蒼松白石表襟期久持綱紀群僚肅獨抱冰霜 聖
主知真喜太平多盛事大臣進退總逶迤

法曜文星並一垣高從河漢溯淵源回瀾力比鈞衡重

下士心忘副相尊秘閣有書皆博覽岩廊何事不深論

即看拜疏辭 朝後尚引肩輿到苑門公前赴西苑辭歸上特命肩

輿至小東門慰問賜茶真異數也

詔恩暫許憇林間不比尋常賦遂初別路人皆期健飯

引年公未及懸車一門老去仍同爨八座歸來只舊廬

何物眼前當七發尊鄉亭外有鱸魚

一時祖帳盡名流才子同朝挽不留三殿文章行接武

五湖風月侍歸舟蒹葭隔岸雞催曙橘柚開園雁報秋

我是歐陽門下士柴車何日獲從游

題少詹姪寫經圖時在塞外直廬

我觀人世間知巧競一途乃至事所生虛名亦求沽不

見古孝子用心常近愚愚則本乎樸樸為誠所孚苟有

禪於親寧論事有無嗔經祈冥福此語傳浮圖庶幾抱

微誠上荅父母劬通乎立教意可以輔吾儒宮詹吾宗

賢至性具髮膚少稟二人訓學優過庭趨出為鸞鳳鳴

歸作膝下雛中承贈君訃痛絕天難呼北堂垂白母爲
爾增歎吁甃勉進水漿傷哉反哺烏母氏繼下世兩喪
一時俱平生風木悲血泪交模糊君時年盛壯頓覺形
神懼霜寒宵寢磚味苦晝茹茶旁人競相勸勸保七尺
軀似聞西方經報恩古有諸親恩等山岳子報真錙銖
遂發寫經願寸心懷區區幃前一瓣香几上墨一盃竭
我兩眼力拚我十指瘡眼昏指如椎口誦足雙趺誦已
還慟哭哭罷復細書如此踰兩年白抽頭髮須當其迫
沈痛信筆非臨撫果然妙蓮華一一紙上敷一卷萬餘
字七卷七萬餘人天合掌敬燦若琳琅珠俞子亦好手
爲君寫成圖今來十五霜故山拱楸梧偶然展卷看清

泪猶承臚我生乃鮮民踪跡歎早孤先人尚淺土齒髮
日夜枯作詩志吾媿汗出成沾濡

八月十三日 駕幸翁牛特恭紀時八公主下

嫁於都倫郡王

一統車書域三朝雨露天名藩星拱極 法駕日臨邊
遐裔元家貴崇姻 聖代聯肅雖輿衛盛錫賚禮文全
事與和親異 恩加屬國專不煩湯沐邑特給水衡錢
甸服居相近華風被獨先丹青開殿宇錦繡裹山川封
爵原仍舊王庭遂不遷副車常侍 輦駙馬每從田負
弩鸞鑣下呼嵩豹仗前從看外孫國望幸自年年
木克帶西行十八里山下有湯泉

荀詩堂言身卷三十三
五
北行漸入苦寒鄉喜見湯泉湧道旁自覺溫能回黍谷
或云下必有砂牀波痕消盡冰霜氣石髓流爲草木香
便作解衣盤礴地暫時休澣也清涼

中秋夜柳林口翫月與王符先生及亮功紫滄
酉君三同年小飲偶成十六韻

露白霜清候千巖万樹頭銀河斜繞塞金鏡迴懸秋輪
自東隅上光從西極流天長雄鼓角野靜散貔貅星火
移躔避關山倒景收賞應同北闕興不減南樓蕭爽
披襟得高空與目謀幾年叨扈從一夕抵旬休已免攜
衾直還爲秉燭遊王程千里共恩賜兩宮稠佳果充
梓按鮮禽入膳羞班荆傳酒令隔幔數更籌餅似團圓

樣詩須酌酌訓老狂尤爛熳小坐獨遲留明日追成夢
吾生咲若浮起來林影下嵐翠濕衣裘

八月十九日 皇太子睿賜初白菴扁額恭紀
十六韻

地近瞻 儲聖天高鑒積誠三光開 睿筆四海識菴

名夙昔棲禪志今來戀 闕情青雲垂欲上白髮正初
生有作皆邀 賞非才竊自驚蓬茅沾雨潤葵藿向陽

傾感激桑榆晚駢馳歲月更去家無累遣下直有僧迎
往往誇儕輩時時話 寵榮一瓢蟠木瘦松瘦三秀紫

芝莖匣許香楠貯賜帶孟教淨水盛頗白卮傳漢玉
綠硯琢洮瓊是物皆堪供以上六種皆兩宮前後賜物何年築始成

雖蒙頒扁額未敢計柴荆
蟻蝨微生賤龍蛇尺幅盈
萬鈞餘腕力恩重倍難擎

塞外大風二十四韵索同直諸公和

天上箕星動山中月暈生
土囊俄出口沙磧欲填平
猛拔群峰立喧招萬籟迎
奔衝來若驚颯沓去如傾
牛馬渾難辨蛟龍怒欲爭
蓄威雷隱鱗助氣鼓砰鉤
劔戟齊攻壘波濤迥撼城
餓鴟當晝叫饑虎傍人行
鼠黠藏深穴蟲僵跼斷莖
草埋蛇鼻淺寒噤蝟毛撐
昨夜還防雪今朝竟得晴
駟雲成片段轉石落崢嶸
鴉起斜行亂雕盤遠勢成
向南惟雁路直上是鵬程
曠本難終日狂猶逞二更
將收偏作力忽散寂無聲
谷以虛能受心緣靜

不驚勿愁開橐籥祇是聽
竽笙袞袞除塵埃悠悠指
旆旌回頭千樹禿稱體一
裘輕酒近移床暖爐添宿
火明却看天宇曠翻覺塞
垣清落帽知何處飄蓬且
自征蘭臺多賦手小律倘
同賡

行經玲瓏山下

鑿開渾沌得玲瓏片石居然
絕塞雄地肺想從岩竇入
天台信有石梁通風雲噓
吸千尋表日月迴環一竅中
莫怪經過屢回望佳名却與
故山同

余鄉餘杭縣亦有玲瓏山

八月二十三日 上入山行圍射獲白鹿一頭

恭紀十韻

白鹿非凡種仙山歲月長
出當時有道瑞叶壽無疆

洞口眠時月原頭望處霜明明開射的皎皎入圍場碧
砮千鈞鏃瑤星一道芒最宜斨並獻肯與豹深藏至潔
斑同雪如膏色勝蒼皮能留素質草不療金創雕俎充
庖味銀毫耀眼光謬慙陪羽獵作頌比麟祥

酉君分餉黎藕賦謝十六韵

行厨滋味重肥膩饜牛羊正爾宜佳果餓看致滿筐遠
分慈母惠特並故人嘗藕抱玲瓏質黎含沆漉漿嫩疑
新出水紅似乍經霜洗剔親教淨摩娑愛倍常大瓢斟
雪汁小片截瓊肪鬆脆鳴牙頰芳鮮潤肺腸真堪解消
渴况乃佐清涼我本柴桑士居連苻藻塘踏泥風葉底
摘顆露籬旁賣菜多求益堆盤輒賤償幾曾虛野饋長

是及隣莊物理因希貴人情感舊長鑿池從憶白入谷
每思張二者今兼得何須問故鄉

道旁冢

其一在土城南岡上石獅二白碑一統
其一在土城東十里石几一石亭一上

刊孝敬之墓四字
姓名皆無可考

衰草茫茫近土城白碑相望兩荒塋當時馬革尸同裹
今日牛眠地總平野火漫容荆棘長塞田并乏子孫耕
有知合咲曹瞞拙欲刻征西占墓名

重過玲瓏嶺看霜林作十二韻

犖确重來路秋容最好時往年經雪早今歲得霜遲二
月花相似干林景特奇問名難辨種設色故多姿濃淡
丹黃葉交加爛熳枝簇來成綺繡踈處度旌旗換眼層

層別迴鞭步步隨已憐侵暮色還與發華滋粧點江南
盡鋪張塞外詩衰顏熏欲醉白髮巧相欺好事何人賞
登高此地宜丁寧朔風候旦晚莫狂吹

聞同年顧書宣前輩湖廣訃音愴懷今昔成五
十韻

絕塞來凶問初疑後果真恨難埋厚地狂欲問蒼旻憶
昔充鄉貢時同忝國賓紅箋通姓氏麗正約比隣名稍
居姜後癸酉同舉京兆書宣名在十八西溟十九余二十心常與顧親雁行聯
弱羽魚隊狎凡鱗雨雪連床數篇章擊節頻嗜痂良有
癖遭砭各無嗔搜剔疵瑕出銷鎔鑛鐵純偷來輸格律
讀罷爽精神自爾投膠漆何曾計屈伸禮闈看再舉臚

唱聽移旬獨脫囊中穎先呈席上珍列科登一甲同榜
得三人金馬聲華盛芝蘭臭味均甲戌殿試書宣第一
甲第二丁丑西溟二

甲第三庚辰余房師汪公
一甲第一皆癸酉同榜也自忘頻下第翻羨早抽身君

甲戌冬乞
假回籍病喜鷗情適閒教鶴性馴落帆揚子夜踏月

廣陵春出處都如夢參商那記巡分攜從甲戌會合又

庚辰却話青雲舊俱添白髮新木樨叅佛法黃葉證前

因黃葉打醒游子夢木樨叅透老僧
禪余與書宣同宿天寧僧舍句也景已當搖落衰拚

向隱淪未成棲倦翼寧免作勞薪元老開黃閣微名達

紫宸壬午冬余因京江相國
之薦召直南書房寸長嗟莫效六論咲空陳

釋褐推先輩含毫托後塵我仍留輦下君亦起漳濱

癸未冬書
宣方還朝花底隨朝謁燈前惠討論詞源寬万頃筆陣

敵千鈞妙斲斤能運竒方手不龜與圖歸指掌道路識

迷津乙酉冬書宣奉旨入直南薰殿纂輯方輿路程乙覽皆稱善公才久

合掄使車方簡命省試且陶甄場屋收羅鄴門墻進却

洗為爐分玉石握管稱金銀瑁璫徒喧謗從容視咲顰

不慙膺特眷彌覺重詞臣紀進士榜發後事遂啟扶風帳重

持大雅輪楚材傳自古儒術近尤振辭闕還瞻戀之

官亦苦辛行期何苒苒別語太諄諄君于初春奉督學湖廣之命四月

中乃出都臨行時頗以善病為慮北轍俄經夏時余扈從避暑口外南轅似隔晨

鯉書猶待寄鵬賦忽遄臻江漢文星墜瀟湘士氣泯雖

云蒙寵異寔未展經綸澤國秋多慘騷人例豈循歸

旌千里遠宦况一生貧憔悴孤踪在淒涼往跡湮老年

殊少泪痛極為沾巾

院長惠裘一襲賦謝十韻

推解情何厚炎涼序忽遷初過揺扇景已迫授衣天蒼

腋茸交密銀貂色最鮮製成微霰候拜賜朔風前輕暖

渾踰帛竒温又勝綿禿襟便跨馬短後稱垂鞭楊襲隨

時尚冰霜是夙緣曉披迴醉纈夜脫聳吟肩袖裏攜新

卷箱中感舊羶敝裘從唱和回首十三年癸酉冬余作敝裘詩先生

與西溟實君元龍皆有和章

謝院長贈馬十二韻

廿載曾徒步三年會上雍借驢長自咲騎馬忽相從華

廐蒙分賜貧家慮乏供品應超脫兔種本出飛龍宋時學士

例賜飛
龍旛馬
突過風前影難尋月下踪
蹴水蹄似鉄批竹耳
成鋒一色全凝雪
三花待刷鬃
密看毛細膩垂愛尾蓬
鬆王濟雖多癖孫陽詎易逢
駟馳憐盛壯剪拂愧衰慵
捷徑休爭取歸途幸見容
最宜隨下澤安穩代扶筇

半截塔次院長韻

龍沙茫茫荒怪集佛界
劔天絕梯級誰與此塔
此山中
高湧蓮華嵌空立大千
起滅微塵過小劫須臾
轉輪急
頑礪亂礫泐作堆風雨
猶疑鬼神入當時委蛻
兩夫婦
華表歸來改城邑
相傳元時有某万户與其妻棄官學佛歿後合葬于此
冰天下
歷巔頂平雪谷深埋半腰
及我來訪古興桓地欲寫
山川入行笈每逢陳跡輒
徘徊口業未停餘宿習草
間定

有碑銘在野火燒殘沮洳濕國書難考
竒渥温筆授惜
少鳩摩什公詩紀實良足徵歸去皇輿付編輯

院長惠家製金銀花露一餅賦謝二十韵

佳名傳本草舊識鷺鷥藤黃白移時變金銀任俗稱
但聞蕪葉曬寧解帶花蒸方法誰邊得園林手種曾栽培
無棄物筐筥亦時登籬密開從徧枝繁采勿勝製乘香
未散候視氣先騰倒挽河車水徐收井甃繩夜窗珠滴
瀝晨旭露鮮澄澹比初融雪清於乍釋冰恍疑仙掌露
直向玉盤凝出火經三日浮餅貯半升諒非供熱客間
或餉良朋邊地尤難致塵襟豈易膺流匙宜少許瀉盞
感多承點酒竒芬溢和茶別味增唇沾良已足肺潤更

相應沆瀣咨仙侶醍醐問老僧
薔薇紅莫擬玫瑰紫休
矜白戰聊成咏慙無故事徵

重陽日度木倫喀喇沁

亂山高下入圍場掠面西風似弩強
馬足聲乾干澗葉
雁群寒警一裘霜登臨豈必皆吾土
今古閒消幾夕陽
記取題糕重九節燎毛燔肉共分麀

是日撤圍賜麀一頭

雪後隨 駕度汗鐵木兒嶺

校獵秋初罷 回鑿雪乍零
雲峯晴晶晶風磴曉泠泠
換景供吟筆收圖入畫屏
万株枯樹頂獨愛一松青

重過唐山營

去日村村翠剡堆歸時碌碌廣場開
天教朔野西成早

又待君王射兔來

發波羅火屯至藍旗營

劔分一嶺隔西東

自駱駝嶺東北為校獵之區其西南則山莊也

半月風光迥

不同沙磧人歸黃落後山家烟起翠微中
年豐障塞秋先獲水落浮橋路盡通
誰信古來甌脫地築場樊圃入
幽風

自星龕岩歸至烏城道中重見霜林西君有詩

再次前韵

過眼當揺落繁華又一時地非千里遠
候較兩旬遲
日晨猶麗烘霞暖更奇黃留將雪景紅
發未霜姿秀拔
多喬木輪菌乏醜枝似燒原上火
愛映酒邊旗猶憶衝

炎去曾經緩轡隨綠陰晴借爽潤色雨添滋忽換登高
屐來題看葉詩含情如見待有信不吾欺榮悴天難主
妍媸分各宜本非松與栢那免受風吹

九月十四日烏城旅舍連接諸弟諸兒兩孫八
信口占一律

燈花如穗吐烟煤果有家書出塞來三處豈應同日發
八函却喜一時開勸餐兄弟憐年長到眼兒孫抵夢回
爲報老懷殊不惡地爐羶帳撥寒灰

重陽後十日入古北口

踏徧雲中雪外山敝裘重脫柳重攀寒花過節如迎客
朔雁先期已度關官馬散隨黃犢卧戍兵秋較老農閒

勞生屬有駢馳分默數三年六往還

石匣城南村民有駕牛墾田者 上駐蹕親履

田間扶犁行百餘步一時觀者万人咸謂

聖主重農勸穡至意真千古所未有臣身叨侍

從目覩盛事恭紀二十韵

雲捲三秋稻霜清百頃陂 君王除警蹕郊甸正鎡基

近接 鸞輿過群瞻 玉趾移羽林分仗立耕叟執鞭

隨龍見天垂象牛馴 帝解縻沾犁皆雨露被隴即京

坻久悉艱難意重蒙疾苦咨事傳千載盛 恩豈一夫

私自昔豐穰慶嘗聞史冊垂紺轅曾屢駕黛耜亦頻施

千畝周官籍三推月令儀大都修典禮已謂致恬熙幾

敬業堂詩集卷三十三
見勤民 主行當省斂時西疇躬自蹈田器手親持積
厚培尤力居高履愈卑九州胥樂土 萬乘是農師擊
壤歌相勸吹豳繪總宜人歡聲動地風遠播爲詩作所
陳無逸釐成付有司小臣慙頌述振古孰如茲

俞扶九寓齋賞菊分韻得時字

關榆塞柳別經時一夕從君那得辭衝雪人過重九節
傲霜花剩半開枝寒香泛夜差宜酒病眼經秋漸怯詩
記取燈前論聚散明年相憶在東籬

時余將請假南歸

題張研齋前輩桃花流水圖小照

時在西苑直廬

北風夜狂轉冬律墜葉堦墀寒瑟瑟生綃忽展橫幅圖
暖氣春回映簾日垂楊夾岸水沒篙碧色染透胭脂毫

晴霞燒空半天赤點出万株深淺桃王堂學士神仙客
每到花時懷舊陌鷺鷥翹足鷗刷翎下有鰕魚長一尺
船頭舉網船尾炊何如斫鱠留蓬池披圖空看畫中景
對鏡微添頷下髭我昨南帆經古皖棹入樅江春過半
至今清夢繞龍眠三十六峰紅不斷可憐此地不相逢
却在雲窗霧閣中青筠綠簑何日辦且教閒處付漁翁

