

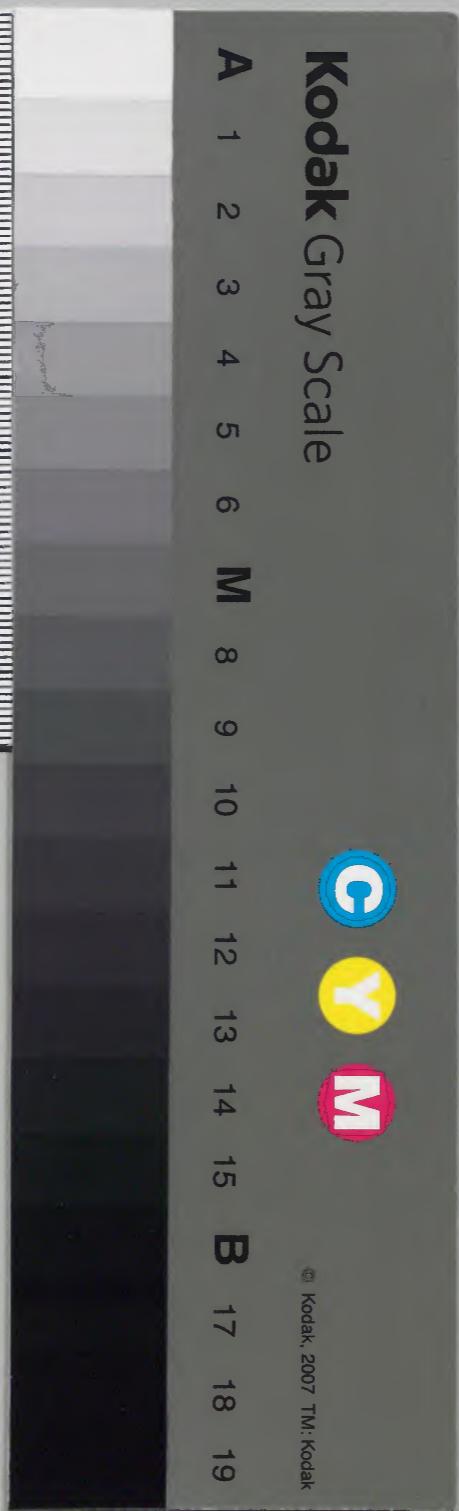
安元二

目次
和書門
類
號
函
架
冊

和書門			
類	號	函	架
二五〇七八	二九六	二七	二七

庫文閣内		
和	書	類
二五〇七八	二九六	二七
冊	架	冊
一六〇	一一九	一七

内閣文庫		
番號	和	25078
冊數	117 (53)	
函號	160	154





安元二年冬

十月大

平座

天晴院慶參入奉修造佛如日來

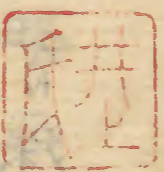
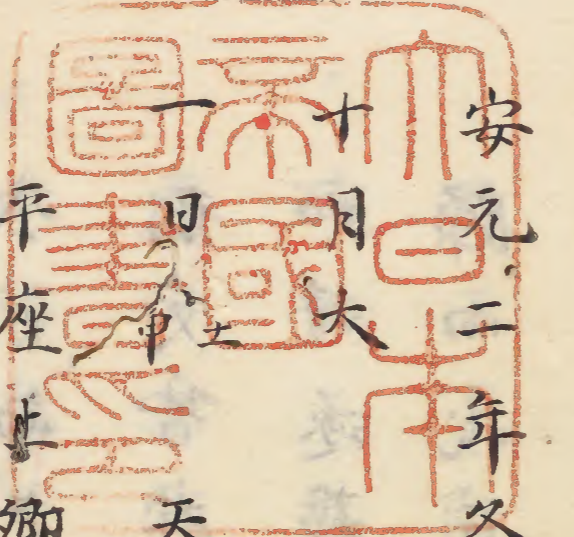
卿三奈大納言參議賴定云々不

參見參亮閣例也

二日西天晴今日奉修造佛畢御身薄猶可

奉押使院慶見女院御堂佛中云圓勢造

欵派上品云々不動者院覺佛也於普賢



者似定朝造无神妙云云
女院御風氣昨今御平痊云云予咳氣雖
温氣散心地尚不快仍明日灸治延引了
人傳五条三位俊成日來煩咳病去月七
八日而度絶入才二度絶入二度絶兩三
刻人皆存一定由尚驗者一人残留猶以
加持遂獲生自春日明神託給云云因不
歸向我有此罰然而於今度者不可有殊

恐云云即復例了其後雖非尋常大略平
減云云其獲麟之間出家云云件人本奉馮
春信今改帰敬日吉此十余年以來各不
參詣春日連々參籠日吉云云雖未代世
神明之嚴重可恐事歎
三日甲戌雨下昨日関白被供養兩界曼陀羅
云々導師禎言僧正讚衆八口此中四口
公仰邦紀忠親俊經等卿家司職事亦着

吉服云以又而施之間殿上人家司職事
各一列取之云々

四日乙亥天晴佛嚴聖人來入夜能雲阿閣梨

奏夜后

五日丙子天晴入夜故季行卿息禪師玄季來

依物忌不謁

六日丁丑天晴物忌如昨日入夜閑白以職事

忠光被示維摩會裏事

七日戊寅朝晴已刻以後天陰入夜風吹今日

女院御懺法結願也余咳病餘氣猶未及

出仕仍不參邦經卿俊經卿等參入云々

邦經卿先來此才余隔簾相謁戊刻時晴

參入密々令見天文密奏案

一去九月十九日辛酉亥時月犯東井才

七道路星

一今月六日丁丑曉寅收熒惑入迫犯太

微宮西蕃上持星

相

惑熒入大微之變希代星之外才一夏

也公家御慎大臣惶天下兵亂病疾洪水

其災非一就中公家御惶兵亂亦變尤重

云此一兩月變異類是必可有朝家

大事之由伺天等稱申云可恐其

變似彼信賴亦之時變異亦云余云

當時本所賴輔朝臣兩家也冬節以後亦

宿又節分夜不遠方宿此家但冬以後亦

及十五日此後更改本所也宿者節分夜

雖不違方此家北方犯去造作無憚哉如

何申云不可憚又問云其本取女院御方

當余家如何申云宜矣又問可始宿日次

申云來十九日但待彼日在可過十五日

仍今兩三日之間可違方於他所其後可

宿女院御方在先是少納言信季來云兵

部卿信範卿申云日來女院中陰之間每
事志々又座天王寺御共如此之間久不
奏今日風病瘳動因之明後日九日向宇
縣可令湯治。余日可經廻云々者信季
即可預具也云々此次良久申世間事亦
余借召文書亦申明且可進之由進
咳病之後今夜始浴
八日己卯終日甚雨及晚小休今日秀女藤原

家實兼光長子献策問子下做之頭太皇太后宮大進光

經四位敦光資長長光兼光敦基資
光以為家之吉例以光經為頭云々今

日奉幣於春日但老料幣仍神齋服着衣

冠向南祈念先是浴畢

九日庚辰天晴入夜奏女院御方御足脚腫物
出來仍召施藥院司憲基被見之申云脚
病所為也但當時聊有熱氣仍可奉押怙

云々即進之其契小拊子許也大略殊事不可帥欵今夕始北斗供仍精進也

十日辛巳天晴基輔云一昨日詣建春門院

法花三昧堂御基也依御佛事也而自昨日

始精進明旦奏詣神社賀如何可有其

憚哉者余云更不可有憚去基輔從此言

矣

十一日壬午天晴今日関白被供養阿弥陀佛

以權大僧都澄憲為導師請僧六口其布

施匠多殿上人家司職事各別一列取布

施云々此日余欲加灸治而及日没憲基

不奏初也尋之処申云有懸災殊事是以

不奏此事周章之間又不申此由云々者

驚也問子細之処示送云施茶院領甲斐

因飯野牧下司改經追年不濟年貢厚累

多積加期責之間陳申云彼座住人庄負重

為先猛惡為事封押因之未濟多積早召
給件男欲弁厚累者即訴申公家申下宣
旨召件貞重付右大將為兼光奉行下給
畢仍付下司為致沙汰頭給件改經畢後
日沙汰之時可令召進貞重之由取請文
畢是去七月七日事也同八日依願病件
貞重死去了而近日惡基下司与同心令
教殺害子宮之由有經院之人一昨日被召回

子細即具以言上其後雖未兼左右大略
御氣色重云々仍不能罷行雖不省之身
為重代之醫只嗜除病延命之術未知及
傷殺害之道奈天不失理丹情更無術行取
馮只在佛神不能申左右云々事太不便
秀才家實進對冊文
十二日癸未天陰時々小雨重訪惡基或曰惑人云
兼光不申事由每左右召給惡基之茶其

眾難道之由去九日被召問云大略云

所于披陳欵但不實說入夜向賴輔朝

臣北家為方違也曉鐘之後歸來

十三日甲申天晴及晚參院御方入夜歸來及

深更先日奈良僧都仰範法相大旨俊法橋也抄進之事也

十四日乙酉天晴人傳愚基事申閑子細不可

有殊過云兼光猶御氣色不快云

十五日丙戌晴物忌也終日念誦北斗供結願

十依明日之次不宣也

十六日丁亥天陰物忌也人傳重家入道女子

雅長中將天亡一昨日流產今日死去云

即以向之俗云於其當日者不忌日次云

仍予之又入道悲歎云雙

十七日戊子天晴定能朝臣來教剋談語未別

藏人勃解由次官基親送事於光經行云

右大臣發太神宮上鄉御解退候欵聊不

重候也依御卜事欲^{三子未詳}左后陸御返事可進

候也云、^四光經不候仍以基^五神奉夏送

返事其狀云太神宮上卿事依御所勞去

九月朔比付頭並被解申候畢隨又有可

申沙汰之報其後無重仰仍當收無御奉

行候也者御^六台如此仍執洛^達如件

今日加少灸洛

十九日^{庚寅}晴今日依為吉日初宿女院御方

先年給予畢而依避方忌自然于今遲依

先日時晴申狀今夜所參也但自御所

予直廬當方重明年為大將宜方之内

仍宿御堂御所也^{自御堂予也廬}曉更歸

來

七日^{辛卯}晴晚下大夫史隆職參入召簾前仰

雜事其次語云去六日於陣基親仰之中

旬比高松院及六茶院有可有遺詔遺令

奏及固閑小事豫可致用意者隆職申
云同日有兩奏者固閑官府可載一帋欵
將又二通可成分欵先規已不見分明可
兼其趣 兩院^坊葬禮及中陰皆過了假
依遺詔雖有廢^朝固閑者頗永物儀欵
者^基親及長方朝臣共服膺重奏事由可
有議定之由令申云々余案之如此事可
依先規^想莊^慥無^慥見在^慥固閑者其理不

可被行欵隆職案可令^過道理但猶可引^檢
^舊記也又詔云明法博士^新範^新奉為^新彩院
可有錫紵之樣存申云々^具子細余以不可
有之^子細粗示之隆職伏理又令詔申兼
光及愚^基基^基事此後良久談詔兼^燭
之後罷出了^報根遺^報訟遺令亦奏可有中旬
由雖有其^例例于今不被行云々
十一日^辰依隆職申狀竊^檢損小野宮記云長

德元年五月廿六日辛未今日省左大臣

薨奏贈位小事云々依葬送以後每固関

事欵云々

廿二日癸巳天晴未刻憲雅朝臣来申刻長光

入道來談古事等

関白以使者被示云飛彈国白川卿可給

頼実者申子細畢

廿三日甲午天晴及晚奏女院御方有六位不

仕沙汰今夜法皇仁子和抄法外絶仁

密禁省為天子之猶子云々実任僧

都以下扈從即殿上人少々奏陣

口少持隆房抱之奏東二棟御所方云々

廿四日乙未天晴入夜雨降大夫史隆職延曆

寺僧陽寬望申阿闍梨申可有御沙汰之

由心雅阿闍梨可被補云々死一生件阿闍梨

尊忠法眼沙汰云々仍相触之處有可申

女院之報

件平雅寂勝金

余申女院有可

許之仰重。觸法眼報云關出來之時可存

此旨者仗子細仰是隆職之許了信光御

廿五日申天晴今申女房及姬君參吉田祇

園亦寬密之事也但為取幣授津守賴高

因友參會披社頭布右馬推頭基補布吉服

連事侍一兩在車後出車一兩用八葉車

依非初度不給大褂古社司又不裹幣不

具赤衣仕丁只凡廣人參入之躰也

又女房讚岐依有夢想今曉相具余所奉

之幣帛參詣春日是寬密之事也因之余

神事及晚浴之後着吉衣冠向南祈請依

為灸治相爛之刺不能遙拜今日亮闇人

不入家中昨日一昨日殊不憚之禁中致

齋之日猶以不憚之然者今日日雖不可

忌有之齋仍為謹慎也午刻大膳推

大夫恭親朝臣來示天變事亦去八月大
白犯右執法星量是右大臣慎也其後三公
可怪之變異連綿而不絕日來火星入大
微中于今猶留分曉雨以後伺天之處又
犯右執法星八寸事也已重疊於如此
雷變去雖甚雨不銷早可修讓災之法火
星祭可宜云々凡八月以來天變十餘度
其中公家御懷大臣懷兵革此三事殊重

災惑入大微之變彗星之外才一為重就
中書數日令苗哉云々又云諸星者以七
寸以內為侵主于浙樣大微去以一尺為
限云々此後天文及曆迄事多以談語及
申剋退出了
隆職返事昨日仰也阿閣梨事云阿閣梨
使去懈怠今日到來
事殊畏思給又六条院奏遺詔并可宥固
關本事之由去夜被仰下又高松院六条

院曰可奏之共可有御錫符符子云々此事亦
明正六日可被行云々

十六日丁酉天晴史持來大宗會立帟當日定

近代例也上卿賴卿云々今日有六条

院遺詔高松院遺令等云々上卿中宮大

夫職事基親弁右少弁光雅云々六条院

使中勢少補微手隆成内不帶帶吉高松院使

左近中將曰定能朝臣帶共奏左衛門

陣外付大外記賴業奏之又固手有因固關驚固

等事云々

隆職注送云

安元二年十月廿六日 宣旨

依六条院遺詔高松院遺令令停止舉

哀手 素服亦仰己上上卿中

官右少弁 光雅奉之宮大夫被仰

山陵國忌停止及廢朝五箇日事被仰

大外記頼業

警固諸米寮等

左近少將源有房朝臣

左中門權佐藤光雅

左兵部尉平賀次

左馬允藤廣連

又今日有御錫紵事

即御着除
兩院御頼云々

今日定能朝臣茶々尋送一可帶劔哉否

事

予答云雖不知先例何故可
被劔笏哉
後日定能朝臣云白川院遺語使乎下同

報朝臣仍帶劔云々見中御門右府記相合御

一雖穢過了尚可立門外欽事

予答被母
后及父上

皇時其穢混合
於立門外以字之思之
雖穢後尚以立
者不論穢之混否
陣外可為禮欽
詞事予答云可被
止奉簾素服
司之由不可被奏
從此余云々

後日定能朝臣語云故內府云如此之使

不必待御返事故實也是數刻佇立門外

每便直又天許之茶疑之故也仍今度

觸墨親卑出了云々

抑高松院本服三月然者易月之礼可有

三日之錫侍紵子而日内着除如何是近代雖

五日三日之服六日内着除之例云々此

事不得心假令三日御服因刀次或延四

日或縮二日是例也一日之内着除頗可

謂容易一日之服三日之服以何可分別

哉但自長兼保延子衰保延子保延之此多以如此就中今

度六条院可有一日之錫紵隨又同日奏

遺詔遺令亦莊高松院御服及三日者次

才可違乱之故被行此儀欵近代事多失

本說唯以意巧被行之若子以下倣之莊又准凡人耳減

之儀欵可尋之

入夜女院六位亦有召籠事

廿七日戊戌天晴午刻清輔朝臣來談和哥事

等近代知此道之者只彼朝臣而已可貴

可仰及亥刻退出畢

今日大會五日也右馬權頭基輔參

入歸來語云上卿源中納言弁經房殿上

人基輔季信亦評云々事之後皆以如此

未世事不可云敦法勝寺事尚如此况餘

寺哉

廿八日己亥天晴入夜寒遍阿闍梨來讀經今

日大會結願也

廿九日庚子天晴信助阿闍梨來申法性寺之

闕事或人云法皇子

遊如腹權右中弁親宋朝臣奏之

參內裏主上養以為子是又密儀云々抑

兩人同時有此事人為奇疑可為儲貳之

器歛後闕宮今日參內延引云々

卅日辛丑天晴此日有解陣闕事云々上卿

中宮大夫闕事左少弁兼光養之云々

智詮來自來月三日始熊野精進八日可

進祭予可付幣新及燈明亦之由約了

十一月小

一日壬寅天晴自今日始修每月北斗供仍不

用奠類

二日癸卯天晴申刻大夫史隆職宿祢參入呼

簾前談語雜事之次問遺詔遺令亦之儀

申之戌刻上卿中宮大夫參着仗座奧次

六条院遺詔使中勢少輔隆成

丙纒不亨
叙吉服

參上立左弟門陣外南腋大外記賴業真

人相逢問詔旨暫不申上相待高松院使

是同時可奏之由依有內議待具一度可

申上云人即件袂左近中将定能朝臣鶴食

祝叙參上立日門北腋賴業相逢問令旨

如初次進陣遍示氣色爰隆季卿乍去奧

座仰官人令置減次軒半賴業進就軒申上遺

詔遺令亦旨

可停止素服舉哀因忌山

疑山下脫陵字

退下頭上卿以官人招頭并

此事依為舉親奉行長方

隱殿上方子頻奏件旨長方歸來仰食

招仍出陣云長方曰未仰可停止

之由次基親來與座奧座云仰可停止

舉哀素服國忌山陵之由隆季更移着端

座以官人召賴業仰可停國忌山陵之由

其詞不次召并右少并光雅參執上卿仰可停止素服舉哀之由其詞云依亦余院

可停止素服光雅歸出下知隆職頭上卿

各舉哀乎召內豎召諸弟被仰警固事其儀如恒次

上卿召內豎召諸弟被仰警固事其儀如

恒次召外記被傳仰二寮警固事次召光

雅被仰固閑事其詞固閑光雅下知隆職

次又召賴業仰可止音奏之旨自今日祭

賴業歸出右床子座前召內豎仰可

止音奏之由此後隆季卿參殿上方次才

大略如此云々又語云隆季卿先於弓場
殿邊招隆職被問雜事之次被示云固閑者
尤可被行事欵如何隆職申云書固閑者
專不可被行之由取存也云々卿云代々
皆被付行事也爭可默止哉云々此間頗
執論隆職又申云莊可被行者官府狀如
何余云於狀者只官進止也上卿不可知
云々尚申云有先例者可存彼旨而此条

已無例只以被仰下之趣可事載也爭私
可相斗乎偏是新儀也云々隆季卿案之
曰可載二枚枚云々隆職申云載二枚枚其
用理須乎洵載一帛也莊然云々又以何可為先
哉隆季分明不被答且云示合職事可相
斗已斗略不覺云々然而弁職事上卿亦
相議依年月次序以高松院為先可載一
紙之由議定了云々其定載之云々又語

云基親申云栗田関白薨奏頗過程仍有
議不被行。固関之由見舊記是小記加之
先日隆職疑申此事仍取子以殿下御氣色之
巡可問隆季卿云々仍相尋之處尤可被
付行之由再三被申又頼業真人曰申此
旨仍取被行歛云々隆職又語云今日於
院或下臈密々令申云内府拜任太相因
尚可勤仕公事之由懇望云々又語云法

皇仰云書大中納言者依為刻則關子忽不可
被任其替云々是日件下臈所語也云々
良久談語退出畢

六 今夜座主才子宮親宗朝臣奏内左衛門

督時忠相具云々

三 日甲辰天晴依智詮入精進屋不用奠類日

來參籠春日之女房昨日退出云々同女
房去夜有寂吉夢今曉法皇參詣笠置寺

給云々密々事云々

四日乙巳天陰今日初雪降為方違奏宮女院

御堂

五日丙午天晴法皇至自笠置寺

六日丁未天晴今日不奉幣於春日建亮闕年

例也源因及陰陽師賀茂於河原

令行不奉幣之由行被是例也年來依人又

云々謬說不奉幣之時不行內被是執政家

之外他大臣不行內被由依藤中納言資

長兵部卿信範政所年預親重重代亦申

也而檢御曆二東記宇治左府亦記執政

以前皆有此事仍今度行件被自今以後

可從此儀也凡雖識者之說在證文之事

不可被用者原本作被據乎欽

七日戊申天晴春日祭也雖不奉幣神齋如恒

使右少將公時弁右少弁光雅云云

後日定能朝臣語云使請摺袴而依嘉集

為房記延久江記先日古余許見之注不摺云白布

之由不摺而送之雅賢成經亦摺之云々

入夜邦經朝臣來余示今欲辭兵仗之間

事又話內府望太相國之間事

八日己酉天晴今日智詮猷勝兩閣梨進祭熊

野仍余及女房精進

入夜定能朝臣來

九日庚戌天晴自晚入夜大風寒嚴閣梨參來

塵眼之後今日始來也祈亦不可用午替

之由仰之先例重眼之人勤仕公家御修

法有其例之故也

十日辛亥午後風吹入夜瑯廢閣梨誦經一部

十一日壬子天晴午刻源中納言雅賴來談也

間事余有示合事亦

十二日癸丑天晴晝間陰申刻大外記賴業參

呼前示仰雜事語云去月廿六日兩院遺
令之間事每事權乎掎儀也上向中宮大夫折
中申行之由有自譖之氣云々但聊有不
重而被仰廢朝之時其詞云五箇日之間
可止音奏云々此事不得心謂廢朝者止
謂司務只以止音奏難知廢朝由歟蕩奏
未之時被仰可止音奏之由莊存彼例仰
此由歟尤可有差別事也云々召奧座令

置執乎宣賦奏遺詔奉仰之後移外座之事延久
後三条院遺詔之時上卿隆俊卿佐法如
此云々又云法家博士亦内々令申云今
度事猶可有思慮歟帝者凡人之所着之
眼尚以絕之而重服之時不累着輕服乎重服者
凡廢之流例也今高松院御事立建春門
院前六条院崩御其日雖立後是又已錫
紵十三日之中其御服已籠了然古凡

人者當不可着以之思之凡人不可着之
服帝者何強着之云々者 申有其理素
此条可被曰法家也賴業深不知法意之
上外記者只檢申例許也不及述旨趣云
此事理可然被曰人々々時各尤可申此
旨余又不案此儀是失也但付祭喪喪乎有此
儀又何及失儀故何者乎服親薨卒之時遺
令薨奏以前公家不知食之故神事火事

皆以不被憚之爰知不祭喪喪乎以前不可及
沙汰又書奏遣乎今年今默止哉彼是皆推議
也何執一偏哉但雖薨奏以前於有被止
神事之例因乎莊國此意者其難又可然賴業
又申云六条院使不加落字高松院使加
前字云々一
又語云匡房卿除目抄之中注親王巡給
事其中有火僻事彼抄云假令有数代御

後如此作巡任之謂之巡給云々而檢古
記及往昔公卿給亦假令一代御後親王
各有數人一度除目書其代不盡其人書乎
今年原本作八者乎下同每代亦一親王皆悉任之明年八
又各亦二親王但之如此作巡
謂之巡給者也匡房記說失誤也云々
數刻之後退出了
今夜定能朝臣來先日自女院有被申院
事示其御返事也其次語云取持記亦皆

悉取目錄畢云々遣乎家營此事尤可歎

奏

十四日乙卯新嘗會云々源納言借送資仲所

抄之書十卷其名謂又余借与侍中抄三

卷了

十五日丙辰天晴尊勝念誦如恒宗嚴閣梨奏

勤雖重服不憚也依亮闕立節會恒例也

入夜雨下

十九日庚申天晴吉田祭也依亮闈不奉幣也

職事勿當子源定季一人本河原行由較陰陽師

漏刻博士賀茂憲成

今夜違方

廿日辛未天晴今日供恒例四季御供也春日

社又奉幣帛諒闈中奉幣儀先例有憚自仍只付幣物於社司也

今月每月可奉遣子也依吉日今日獻之又

女房來廿三日密論春日社無為可遂

之由為祈申又以奉幣仍西人共修較膳倍

峰長朝臣伎國行共吉服依密衣余衣冠也

時晴密令見天文密奏案

一玄十月五日丙午災惑入太徵宮曰七

三日甲子寅時犯石執法星一尺

今月十日辛亥寅時犯左執法星相去七寸

已上大臣樵又大將樵天子樵

一曰日侍歲星与辰星曰宿相去二尺七寸

已上大風女主病大戰

廿一日戊天陰女房始春日精進來廿三日

寂密可詣春日之故也依可詣南回堂

不食奠類已刻奏奏茂來天變事亦又來

廿三日厭日也不可用神事而有今年指

而可參之願來月不可叶今月之中每日

次廿四日道虛也厭与道虛其忌忌重如

何曰之申云其忌雖惟曰共有先例但於

道虛近則建春門院奏詣日吉給其例不

吉殊可被志者廿三日何事之有哉者又

申云災或或或犯大徵徵上相星今兩三日之

間定出太徵或又申云去比陳星犯

畢宿是女主貴女重慎也而上西門院有

御腫物腫物扣殊重御之由風聞云云可恐之也

也

廿二日癸天晴已刻少納言信季來申元三

之間事此次申云諒閣之間擯擲毛簾用
五文青草^{草字}五緒而內府以鈍色絹為^{緣字}綠^七緒
一^是隨身壘胡錄九緒只如尋常而左右大
持用鈍色緒^是二束帶袖單鈍色^是欵白色
欵^是三隨身用濃打具重袖單色如何^是四
已上事亦兵部卿可付松容之由所申也
則是二位中將元三出立新云々且者与
余佐法可一日之由被示云々答云車簾

事內府所為非今案欵字治左府喪記之
中有所見云々能加斟酌所被事置云々
尤足為證據但去夜^{永字}萬度^{故字}致中殿并當時
博陸及余皆所用五文青草^{草字}五緒^是也是則
保元故^{殺字}微御例云々然者如此一家不可
有異議欵^{囊字}囊丸緒事以目前也隨身袖單
色忽不覺悟但鈍色^{若字}若白欵^是棧^是無所見先
度所為不覺悟隨身出定相存欵可被尋

曰束帛初白色也重服之人尚可用白之
由知足院殿有仰云々何覽書諒闕哉勿
論者依申請行親記十一卷備与信季彼
家文書也而相持云々余不慮自凡下之
人平所尋取也信季大祝原本作祝

抑明日廿三日春日當太白方有憚之由
時晴令申檢先例之処康平五年二月六
日春日祭内大臣京極為上卿下白日七

日歸東三條見宗平家記又康治六年五月十

三日丹波津御方遠入道殿參詣春日見和

信但此度記髻髻仍曰老信范之許返事
問卷云云說乘船遠方三日春日詣事猶見

先例以之処保延四年二月三日宁治左
府内大臣之時為祭上卿祭向有太白
沙汰康平五年二月大殿内大臣之時為
上卿祭向六日祭礼七日還御東三條不

被忌太白有其例主上公事有限不可有
私忌之由保延右府宗被計申之旨所見
候依此例深可被忌避候歛

丹波津宇治河自南北兩流其中南流
淀河流合上有件津自宇治當未申與福
寺中觀自在院造作之時以後南都宇縣
南北被相避之時常御方遠候也
乘舩違方事雖有立俗謂未兼悞說是下

人習候歛不座方條且言上如件

十一月廿二日信範上

廿三日甲子天晴拂曉女房密御奏詣春日御

社賴輔朝臣及基輔御行在共其外侍男共

兩三車則借用他人車使人一切不令知

之此日大原野祭也內敎如吉田祭也今

日有例依有別願不避方忌加之奏詣神

社強不可沙汰云々

廿四日乙天晴戌刻女房歸浴共人亦語云

昨日申終着南都以覺系得業竹戌刻奏

御社用輿正預有改有政子申祝今朝寅刻奏南

圓堂卯刻奏東大寺各用輿歸宿所已終

出奈良云々以有安來一件男入道相國之

許有示送事兵仗辭退明曉可下向云々

入道左福原而或人云明後日見可被下

山左也向阿波國及詣熊野之由云々其事實者

明曉不能罷向之由所申也尋聞一定可

左右之由仰畢

廿五日丙寅雨降召憲康見膝腫有安申云

入道明曉奏詣熊野仍不能罷向者自一

昨日有雨氣而昨日晴今日降雨有神威威乎

歎

廿六日丁卯天晴史持來季御讀經日時僧名

自今日被始行一昨日廿四日有定云々

上卿隆季卿今日兵部卿信範曰送之守
治殿寬弘六年三月富當乎任中納言兼左出
門時其間及御拜賀事莊有所見哉云々
抄推記遣乎卷之

廿七日戊辰天晴少納言信季來詔云昨日季

御讀經始也上卿中宮大夫隆季午刻奏
陣定申御前僧而內覽之及間乎遲々闕白宣
家有着帝乎亭事依其事經時刻云々頗不得

心及戌刻事始出居通親通資着位袍乎祀布

房雅長隆房亦着鶴食會袍乎裡云々者通親通

資先日臨乎臨時御讀經之時着攘據袍乎犯云々而

今改之如何此夏共無其雜歟依為本官

伎着位袍乎祀云々可然又出居者殿上伎也因

之其座依位次就中御前也堂乎上事不可似

他本官伎且又地下人着位祀為令見昇

殿之分別着據祀冰無其理

信季又申云元三一貞有每如何余仰云
諒闇年每一貞天仁殿曆所見也信季云
永萬度故殿不呂具一貞之由信範所記
置也已以府合云々又申云亮闇年擯擗
車簾大臣外不替之由人々云々隨又不
替之而保元度故殿大納言拜賀之時用
青簾之由記置之以之思之二位中將元
三出仕之時可用青簾欵信範内々令不

重字申云々余云理須用毛車之人蓋改哉
大臣已上可專禮儀其已下每年事用略
不可替簾事在此謂欵然者此一家之習
自三品之初相具前駢又用毛車敢不略
禮儀以之思之其簾尤可改也何況於有
保元之例哉但此事不知愧字性祝者
未刻長光入道來内々示合兵件事亦入
夜定能來侍從所望四品少將事可付院

御氣色之由示付之其趣莊被許四品其
後被任近將子名持之時直可被任中將此条
雖有者只可任少將之由也自四位侍從
直任中將之例注折紙付之是雖非忽事
為後兼所申置也近代事上不知子細遇
絕之人太多依恐具事遽達天聽也

廿九日庚午天晴季御讀經結願云々有小僧

事云々上卿中宮大夫弁兼光

廿日辛未天晴定能朝臣來為申侍從事自女

院被召也又佛巖房來令見抄出之法文

其名十念極示
易往集六卷也珍重也但清也之間去

樣有誤亦余示其由聖人可心暫言談歸

畢

申刻以弁長方送消息於基棟云來月五

日可被行除目左府灸治之間不可參云

參房之間且所令申也云々

報之雖灸治不快相扶欲參入但一兩日
之間可申一定者入夜或人來語云今朝
為余有寂吉夢云々

今日賴輔朝臣給女院御領石見國大宅
庄可知行之廳字御下文云々

[Faint bleed-through text from the reverse side of the page]

安元二年冬下余門無名無名無名

十二月大無名無名無名

一日申土天晴余及女房付幣料帛於春日社

正願有政每月可奉也又余書心經一卷

墨字同每月朔日書之正月可用臨歲未一

度十二卷可奉供養也

三日戌甲天晴申剃頭并長方來余着冠直衣

亮

出逢頭弁仰云太神宮事猶可奉行者

余辭申之其狀云今年悵年也就中冬季

重可悵之由諸道令申加之近日變異頻

至其厄限五臣先例重厄之年或被免出

仕又如此大事奉行被改仰他人是例也

何況重字哉若有遠失之事者為世為身有

益世間脫字未詳子國家大事若過也神宮悵重之間

尤所恐憚多今明兩年其慎惟曰雖然猶

無他人之可奉行者明春欲奉何相計可行字

彼被字奏也者長方語云先被仰左府被申服

假之由以被仰內府所勞云々奏事由之

巡猶如本可有御奉行之由有院宣者也

又仰云除目明後日一定也左府不可被

奏可奏勤者答相扶所勞可奏勤之由了

豈言談之後退辭了

今夜暮澄法眼來夜居

四日乙亥天陰雪降賴業明日可來之由仰也

了申可奏之由又召也經季之処有服假

事云々

五日丙子天晴此日京官除日也一夜儀皇后

早旦修諷誦於子十箇寺如云未刻大外記

賴業来余着冠直衣出逢以家司光經布衣

召賴業於前仰文書可相具之由此次

故者院宮御給之間事申之陽明門院暮

年之間不被但御給若不被上御申文欵

上東門院御後被但之其外太上皇亦崩

後大略被但之者即退下侍所以以光經

給硯筆墨畧招樣子如成刻六位外記持來

官帳留文返給莒如恒

永亥子四默着束帶奏内先是長方自院歸奏

関白未被奏余先奏御方右字宰子相中將

實守本自候臺盤所方余招寄交語實守

問莒文候作子下同法粗以報答堀川左府所抄出

之莒文候法一卷取出自懷中令見之頗

以委細可謂神妙但聊有疑事亦件次才

花園左大臣家稱錦文之書內也余見文

躰取左府之所為師時卿創造歟數刻之

後許歟閱白被參入

次余着陣奧大納言實房中納言實經參

議朝方亦曰以着座次余移外座仰官人

令置減戰子次頭弁長方來就減仰戰子下同召仰事次

余召外記賴業參減余仰曰今日可有除

日召仰諸司與子賴業唯退次召弁右少弁

光雅來減余仰其討曰次召外記

可世向疑同字脫字文書具否而依略說不問之次截人

能成來召次余召外記六位外記參候小

庭先候砌余仰令候庭余仰曰莒文候外記稱

唯退下次六位外記三人取硯莒文亦別

批間疑庭字脫字

立小 次余已下列立弓場如例年外記
立納言之後了余着殿上先是闕白右奧
座次闕白着御前座次余着御前座此間
闕白召男共藏人參上被直掌燈置字
北立之仍無莒次寔房寔經朝方未取莒
文道之故也
久着座次依召闕白着回座次余依闕白
傳召先着我座今日回座教依重仰着才
一回座引寄下襲正而候以依仰卷闕官

帳綾大間但武兵召院宮御申文左兵衛
件御先是但民部作法皆如堂次下給袖替成
參上書申文書一通之間持參院宮御申文以太
早余取之置硯上書袖出了召朝方卿皇
速后宮給之後奏御申文換務返給復座
權太夫
引裏帟入才二覽莒置御申文於硯莒並
上次才任之各任之間闕白給此中不被
任之御申文且返上闕白是一說也依有

世間脫字未詳 易字

便宜用此說也皆悉但了改者院宮御甲

被上歎閱白猶給申文十通許余取之見文一通不見不

合注文一一但之是於時內給及院宮際賜予下同

時申文右袖畢申文之中而依內給不下

勃之說余暨置硯与一莒之間今此外但試予下同

亦之次加但者也外但大略了但課試文

章生亦抑課試勃文載二人而不被但文

章得葉葉子生家實是葉光被但曰者生許也

次任諸京官亦此間持參下勃申文余取

之置前次才但之奏重文亦乍重但之隨

取敢捧成束先是三通積之時皆但了又

但京官亦此間閱白給頭官但了又但京

官亦此間閱白給頭官申文于時右座之

公卿成範朝方共奏只二人也仍余召男

共仰人人皆可之着座之由藏人歸來云

兩納言案房早以退出其外無參入之納

言仍召老清書上卿忠親鄉了云此間
又但可但者亦闕白給五位已上申文且
但之皆但了凡不但申文亦納言攝以不
奏仍闕白只被亦可被下之由仍余召成
範鄉給頭官申文仰可奉之由頭官奉之
時納言不候之例古來未闕未也作法万
事如此奉之間依闕白會之竊但二卿亦
所載打幣之者亦悉以但了次成範持來

頭官申文余取之不書奉秋除不闕見奉

闕白次卷大間先候氣色先是中間但不

如礼幣不封之入成文莒闕官入取出成

文封之引墨置大間莒南方橫取笏候是

說也普通之儀奏大間返給之後封成文

也而承久四年秋先封成文次有叙位其

後被奏大間是被用異說也闕白被亦可

有叙位之由仍余召男共藏人奏上余仰

云五位藏人誰候哉申云基親候余仰

云召女次基親奏上余仰云續帛即基親

持來之一卷置柳莒余取之不取柳置座

前橫正笏候依仰卷返置前更搦墨也先

是依墨薄一度摺之凡除目之習再不摺

自從下送上叙如常叙了書年月日放餘

帛入才二覽莒卷叙位入大間莒取件莒

置替硯莒拂笏押硯已下右座下或文曰

奏子卷返給復座置大間莒於前拔笏取成

文加大間莒引寄硯及才二覽莒調雜具

亦更拂笏取件莒深揖退下於殿上御倚

子前授清去上卿忠親卿件卿只今拔笏

降自小板敷立弓場殿招藏人弁兼先奏

慶由依良通叙依亮閣不拜觸此由於兼

先即電參院依無人以季信傳女房入見

參閱白同時被奏招出北面下蔭有被申

入事被退出了入次余退出

今日無中文任人大事仍度々召長方尋

之式猶出持來式或字下同新令事請文院時內給

持來余懸勿指傍字成文今日空物不取成文寄

又居火攢插字衝重有勸孟其期不覺悟

除用了於中門廊邊閱白召五位藏人一

人其人不被仰下藏人頭二人左中將定

中將先能衆庶無不驚耳目左中將雅長

家疑臣字脫重代身有才智年齒及四旬位階上

臈也而定能以院之近臣超知盛入道相

國家受之息子愛子當時無雙々權勢又位階

上臈也而先能以院之近臣超越此外雖

位階下臈通親賴實亦各聽禁色共弁里黑字

白乍置此事抽賞兩人可謂希代但今度

除云弁一之弥夏左少將頭家也是関白

懇望云々今日院奏因此事云々人以為

奇欬

今日除日天未晴事訖閱白書座云如此
早速議畢事近代未見可謂希有云々職
事亦有悦氣云々是不慮事也

今日余裝束

無文冠卷纓 無文住位袍手襪 鈍色平絹

下襲裏中陪 鈍色平絹 中陪鈍色 白平絹

初一重紅梅子 白鞵如例 墨染鞞銀造

叙叙字 裝束無文 青革也 鈍色平絹 玳瑁班字 犀字下注文同 犀帶嘉集知足院 殿今用馬犀

給是依之重堀川院御事給不似常諒
每夏深有沙汰之故欵大治白川院崩御
故殿与着御服給日令用馬犀給而保元
亮閣度令用班犀給以之思之恒服之時
用馬犀諒閣之時可帶班犀欵因之今度
用班犀所

沓裏押白生絹 練生之間不重拾先例無

押生之由云々又申合閣白報云雖不知先
例生絹宜欵者仍押生絹尚可尋劬之逆
安云々尚練白絹可宜欵

前駢亮閣吉服相史湏皆着亮副也而各
稱無裝束之由如此力不及人々前駢皆

以如此

隨身裝束如恒但將袴靴色也臺胡錄錄字九

緒如例 左右大將用靴色然而依保元

永^可故殿御例不改之關白又如此云

車擯擗如例但用青簾每文青革

淺黃未濃下簾

今日稱警蹕發字前聲如常但參院之時以

前聲是喪家之所頗宜便宜之故也關白

八 又如此於內裏者取不校也

六 日丁丑天晴未劑外記兼茂持來大間成文

硯筆墨水已上納一甲云清書遲之

間解急者

七 日戊寅天晴頭中將定能朝臣來諒園布衣

先是可送拜賀以前可用吉眼可奈

事亦粗以報答但貫首作字法敢非所傳知

可可先達之由仰之近代貫首之仙忠親

雅賴也。以兩人可為師。欽定能云。明日此
先可雅賴之許。兼被仰老。其由哉。余遮明
日粗示送之。仍令見其返狀。仰只子可向
之由定。能恐悅退歸了。

今日曰侍從拜賀日。次書時晴申云十四
日十六日。廿日云々。仰可用十六日之由
六了。曰仰內供來夜居。今夜初參也。
八日卯己。雪降積地二許寸。寸許字侍從造雪山。

九日辰庚。天陰雨下。少納言信季參上。日來係

出仕今朝除服了仰侍從拜賀之間事。

關白送書云。一日除日。御練習事外。咸歎
不少。就中子速令終篇。給自他事一事也。

云々。今日被發老伊勢幣云々。

兼光內申云。官奏左府不可參云々。若
出仕者何比子。疑平字誤云不堪參者。依一上讓

若上催催字己次大臣侶仰字之。未在此讓何定其

日者
十日^辛巳天晴入夜隆職來內^々仰官奏及
位祿^{施子}強米之間事依左府不可奏之由有
風^引也隆職申云今日^々雖伊勢宮^々亦
去夏有其沙汰事也左中弁重方着行^々
未刻定能朝臣來昨日向源納言之許^々
拜賀及從事之間事云^々
十一日^{壬午}朝間天陰午後雲晴己刻奏日野

如例年密儀也余着亮園直衣^冬
十月次祭神今食兼光兼行兩方上卿不^々
及^々
十二日^{癸未}天晴申刻左沙弁兼光來依昨日
召也召簾前^々官奏左府奏否事申^々大
略不可被奏之由^々所兼也但^々未兼一定^々
又云歲末公事太繁仍職事^々內^々申^々合
分行之官奏事^々先雅^{荒子}所申沙汰也^々慈奏十

六日可候之樣奉之云々奏字

又仰侍從拜賀還昇及可付簡之間事申

云一日依信李御教書御還昇事只今奏

院了當日御拜賀之次可仰欵余云諾字誼又

申次人左以中將定能朝臣明後日拜賀

及從事云々尤有便宣欵又奉付簡事兼

光可相存若有指合事者可語他五位亮

人更不可闕如云々又語云法皇可有

年御服之由議定了云々

十三日

甲申天晴信李參上申拜賀之間事亦

入夜奏女院御方

亥終許藏人右少弁光雅送書於賴棟朝

臣之許尋官奏奏否事其狀如此今年官

奏不及月迫可被行之由所被仰下候也

仍先能申左相府候之處兩度狀如此候

御出仕可候者隨御定可申沙汰候欵且

為御不言定字内々所言上候也便宜之次令

洩申給可仰給仰旨候歛恐々畢

十二月十三日左少弁光雅

進上修理權大夫殿

礼帛

進啓

左府御消息内々御覽之後可申下給

候也謹言

余報状

使人書之

官奏度内々被觸仰旨兼了聊雖有所勞

可候之由被仰下者相扶可奏仕者也抑

何日可候示如左府請文者來十六日歛

不被載御消息之關係不意内々所令申

也謹言

十二月十三日右大臣云々

礼紙

丞
申

左右早速可被示仰也二通獻之左府
申狀七日比以前依字佐灸治未愈不能出仕
猶十六日可被行者可被仰他人其字者抑
不堪奏者一上官其字日申執政融職下
知官底若有障者讓已次大臣是例也而
職下間日次融直一上以下未知是耶但
公更繁多候間為異日是內今字之令沙汰歟

隆職明白可來之由仰也了

十四日酉天晴早且光雅示送云諸國不

付不堪解文候間十六日奏雜叶歟若字莊文

書相具者必十六日可被行多明且候間

可申左右云

晚頭字以隆職宿祢來呼簾者前字間官奏及位棟字掾

弛米亦事是內之事也官奏更雖有光雅

告未蒙上位字候又每一上讓然而為用意也

所究申文信位平祿定強施朱子未定大糧申文亦又

今年未被行近代多被付官奏之由隆職

令申余、派一上讓者被改上卿不能行

之者隆職云度左府可尋申官奏其改

病本文疑度為莊若誤字

件亦公夏何比可被行示何形勢若字下微之莊有被

申旨者可申案內者抑元永年字羊故殿西

十度候給吉書奏莊有內縮改依不審先日

問字隆職今日注申之後度吉書奏改元之

後奏也者仍今度不可有吉書奏去春候

之故也又信祿信字飽施朱子未舊又出未詳舊又出亦內々持來

令見之隆職語云昨日依伊勢官司亦而

注終日候大膳職語又明日可面字而之云々

良久退出了

成刻頭中将定能朝臣内拜賀來再拜如恒職

夏國行衣布申之呼交談語今日即從夏倍云

於內裏及院字院不拜不靠是依余命也吉書

內覽之時闕白被出逢之於內裏付內侍奏之乍拵杖進之之上卿宗家卿又內裏申改近代多用五位藏人云了然而故中御門右府府亦皆六位申之仍今度以六位信令內云之抑諒闇中補藏人頭之人拜賀同皆着掾袍是流例也更在異儀而成親卿着吉服是花山院前相國諷陳云了未曾有例也

今日定能着掾袍也

亥刻先雅吉送云官奏必十六日可被行左府一定不可座云了座上之間且所令申也十五日丙仰也隆職許云官奏一定十六日之由有其引文書未付哉又大弁誰人座哉內々一相告者申云未付文書職夏以御教字祭書被俊諸國云了又大弁座否

申云

光雅明且可來之由仰志了官奏之間有
可尋之夏之故也有可來之報
十六日丁亥天晴此日侍從叙四位拜賀也
依嘉祿二年例先着吉服表未詳用人未表
衣下襲已下侍從舊裝束也蔣縛繪字劍馬腦字肥
帶紺地平緒如恒是叙四位之後家若着
亮園裝束有其憚之故也此由見殿曆即
瞻了

戊刻着束帶

無文信位字袍裏鉞鉞字下同色平縮下襲白袖二鎖

同草衣已上平縮緋鑲色表袴裏紅御大口如例

黑鞞銀造劍裝束無文青革鑲色平緒扇白擗

繪笏先々所持之烏犀字馬犀字屏殿上人帶有兩託仍向申

園白奏云殿上人了

出立自女院御方如先々即降立殿上口

申女院御方申次經家朝臣須付簡而所之參可

及深更并文仍只可書入之由仰了是又略儀

派座并下同無例次在院於殿上口拜但不拜依

申次別而右中并經房朝臣兼日以位条

即付簡撤劔六位付簡是先例湯漬之間

經房着奧座云了退出之間經房來仰云

須謁而伏念誦之間不召云了近日御所

中間人之不參御云了即庄內於殿上

口拜賀無拜亮申次頭中將定能朝臣即

一度仰還昇夏云次依召經中門廊方

注御所白被欵云即歸出撤兼付簡

先付簡之後可參御交欵余不仰也由

藏入勅解由次官基親付簡湯漬之時頭

中疑為當有等字下為并基親亦右奧座云即於下侍殿

緣邊着劔兼經殿上參中官御方下可

兼光亦相職付仰宜申次基親再拜如恆

次可參閱白御許之由如院有仰而被仇

林三裏不參侍從後歸來云闕白被示曰遙
渡給有煩仍所儲也云々凡如此加級云
拜賀強不可參所々而伏如院仰歌參候
間被候内裏尤神妙次退出之次來余
弟申余及内存府子共再拜如常申次共殿上人
也及深更家司小先々參候女如院御所歌
不候逢之故也更力
出之時先以拜而今度伏及深更
退出候間歸來拜之也即呼入簾中着

次食歸參女院御所了今日共殿上人經家

宗雅季信共諸大夫國行兼親長水府

左番長高忠哉共入々皆亮國裝束也

侍亦各有所勞不參小舍人童裝束縹上

下黃衣

路候次子間雜色二人拳松明在東前車子是家例

也

今日着信位子袍車兼忠慮所令着也嘉美

二年故殿叙四品之後任中將又被聽還
三度相混一度拜賀即被着信袍且是吉
例也但彼者中將拜賀也付大十官之儀
着信位字下同袍欣聊以有疑今度不可有此儀殿
上侍臣拜賀之時着豫字下同掾例也若可用掾欣
猶豫候間重廻退案未彼仰還昇口升非已是
地下也隨又四品拜賀着其位色充得事理
假已雖被仰還昇叙四品之拜賀日理須

着信袍也加之乎賀有嘉儀之吉例旁所令着信
袍也今日欲被行官奏未刻隆職宿祿來
申云不堪解文六ヶ國已進官了今乎只今人
廻七弁者也左大弁右方右大弁共申障大弁未拜賀
仍付光雅申上了如御教書被童重乎左大弁
由所兼也直弁左中弁重方申可奏由又
申云昨日參左府申官卷奏乎已下事亦人人乎字
云伏依乎矣治未愈不可奏官奏此由融職更

了仍右府参入之由所闻也云了隆職又
申云所寃以下数个公夏未被行何様可
作乎命云近代多被付官奏右府定被行
欵隆職又申云如此公夏以一上御讓已
次大臣行之由先有具仰今度若被仰
此由者何様可令申哉余之左可然但为
他人者早可讓之彼御邊可異他得而令
讓申之条有在恐憚若有事尋者如此之

申之由得必可披露者左府御命如此於
今者隨御定可招有今夜先可被付何亦
夏乎者余仰云可被行公夏所寃信祿位字下同 施朱字下同強
未大糧亦之中今日雖可付行所寃信祿
亦初度曰夏如何可何強未欵隆職申云
信祿定今夜不可叶文書未相具何之右
大弁聊有申間件定和奏之次被行右宣宣字
欵右大弁可奏不堪定而
初度未詳批早但不堪定之条有所憚仍先

題書信祿定之由令申云了余仰云文書不具之奈所

申不高當字但右弁申旨尤可然今夜不可有信祿

定然者可宛申文許可被行也者隆職退出了

酉刻先雅送書云伏依字大弁不參延引了來

十一日可被行云了又云今日依大弁沙

汰院殿下度々往及日暮了明日明後日

候間欲參入如何隨重仰余字衣報云雖何可

日可被光臨但於今者同夏也者同刻閑

白被示同狀戌刻隆職示此由仍不參納

十七日戊子陰晴不定終日荒字慈奏記子了字

十八日己丑天陰不雨字晒此日不堪荒字慈奏

也先有不堪申文又付行所宛大糧小申

也文大糧哉相別所宛文申云依永萬元

云今日官奏一定可被行左府申所勞可

令參勤者申養了由此次余示云不堪奏

卿候之今度其儀哉又依上信而雖有

內御告未蒙字其信仍聊殘不定一明日

申可見奏之由及申此夏也今已被仰可勿
論者先雅云仰百可然即故可奏洛由候間
伏大弁道避夏及大夏院內殿下三方奔
彼之間了今遲、為恐不少者

又云右大弁未拜賀左大弁此兩三日依

闕白仰數十度雖相俊敢不領狀闕白被

仰可申院之由只今為奏夏由奏院之間

申可奏之由仍奏闕云示秉燭可奏狀

先雅退下了酉刻隆職寂初來呼交仰今

日可被仰行夏亦申未詳被可宛申文先被行

之可宜依永萬元年例欲相副字大糧或申

之如何余話隆職即奏陣了戌刻着束帶

色日少奏內依便字宜不經床子座春

隆除日初交弘經床子座前後直字不直着陣奧座

即左大弁俊經程參着橫切座我座余示云

所宛申文儀先可狼副所宛申文可副大俊經申云件式

未持奏重遣召了余云若依其文可懈怠

者強不可待之只可申所宛文也者俊經

起座白床子座見文余計字汁裡着外座列直

下龍自其長裾押願字以扇直沓直字以官人令置減

垣之左大弁着搯切座上頭申云申文余

目之大簋稱唯頤左次左小史重推年年杖

參候小庭面金目之火稱唯趨進着軌連

書余置笏奧以左右手取文置前黃帝一

通大糧或一內牝件內龍列納祠春勤文

抑中所宛文之時先例如例欽題文相副

大糧或之時不刻鐘文之由隆職所申也

所習傳如此隨史楫座定俊披礼紉押文

於右展常拜字先見所宛文終持右半卷之置

礼紙內左端次取大糧或披之取所永賀

之主梳寮勤文如本置礼紙內石漏見大

糧或終持右半手至說置終取所於前礼紙

卷之置礼紙內左端所宛文更取主梳寮

勤文端兩三杖披見不至奧件文為合文

也故手也卷之取大糧或如本卷籠表紙中置礼

紙左端如本卷加札紙乍置掙迴指出置

板發端史取之開札紙先結申巡宛文其內

不覺余目之史稱唯卷文置札紙左端次結

大糧式其詞余目之史稱唯卷文不結申

動文不覺加札紙取副杖揖退出余取笏主祝寮

已上所宛申文儀

次左大弁起座余未示氣色向床子見不

不堪申文儀
堪申文文書項之大弁後座申云申文余

目之大弁顧頭字左右大史成七字奉持書杖候小

庭余目了史進戰字減奉文余置笏取之置

前不堪申文六通各卷重開發解文有結

鳥口行字片杖日錄一通橫揮之件日錄史揖

了後披札紙置文與方押文於字右展張如

取目錄披見或九月一日卷之置札紙內

左端次引寄不堪文於中程解結緒引展

札紙上此時頗押文於右方尚緒內右先

取一通披見先見不堪解文次引

解文素卷重之六通禮紙頗左方緒內中

皆曰前每見說如此置了如本結行題押

緒外左方卷禮紙但日緒外也乍置掎迴指

出置板敷端史取之披禮紙取目錄結申

之訓國名少音讀之少余目之仰討申

只也近史稱唯卷文加禮紙取副杖間

例也退出已上不堪申文儀

笏取

奏儀

次大弁依余氣色也起座向床子座見奏

文此間經數刻闕白被向直直子序方了良久

大弁着座申云奏少余目之大弁頭子頤左次

左大史周業捧奏文於杖奏小庭捐候揖乎常如

余目之周業稱唯捐揖乎下同趨進屈乎行膝乎着靴

指寄書杖余置笏奧以左右手乎平拔取奏文

置前今度以黃勅文卷籙目録內捧結

其緒中結禮紙上又有結縮以烏口行杖捧

其緒中結日中史捐座定之後余刷衣裳

解緒自右方引拔二倍三引折テ小撚テ

置文右邊以錘方披禮紙以右手展張

右端押文於石以左手展左下上更引書

於申程不解結緒引拔黃勁文見之右手

持テ至奧見之先日録左右端ヲ石手指

中ニ挿テ即綾何耶文ヲ見也其廣サ帛

ヲニ倍ニ折タレ程也耶文奧日哉今

說置綾取之所於前上帛卷之日録如本

卷上テ挿結緒押寄左端乍置押卷テ取

緒結之件錘今一返挿緒也乍置攬テ摺廻指出

置板敷端火取之左石開置枝手枝上此間余

取筋取不堪解文一通不開目錄披之申

云可候文六枚余每奏史不唯奏之挿緒

賀禮紙割枝手技捐退下次余而大弁云弁八ハカテ

誰カ候申云左中弁不加朝臣次余以

官人召弁其詞左中弁次左中弁重方朝

臣來着軌取筋余仰云内賢重方山徽後唯

捐退下先奏殿上方闕白坐直盧仍經陣

捐字下注文音同

座下而去妻戶奏直盧內覽了闕白奏御

所重方來就軾取勢如初云可被奏候者即欲

退余日之便奏申依為殿上弁也重方退

歸了此後經數劑御殿御裝束歸獻軾取

勞仰召之由其詞不同余日之重方退歸大弁

起座了次奏火周業捧書杖參入小庭致

屈字而致跪字次余起座經陣座前屏西頭早奉立節

勿自其春改之為屏進弓場殿代路間主殿官人取松

明前行隨身經小庭相後日取松祭前聲

火捧奏杖手日相後輦

當門小掖妻戶間尚頭砌外小面而立

每以次火跪余石掖捧杖手下同技余捧笏於腰取技

行掖左石手取之書當口程以指書之鳥口

共在其難今石下是百兩說也罪自小

板敷每經殿上戶及羊中事字行奏障子尚西字

亦此副下重裾從同障子西進北跪北長押

際

膝子 長 押 三四 尺手 許 以 左

深捐小起揚候

天氣

鬼 主 上 目 給 余 穉 唯 長 託 起 揚

店 疑 先 石 昇 廣 庇 足 先 石 西 行 裏 經 燈 燼 細

ハテ

不捐起

疑 先 石 昇 廣 庇 足 先 石 西 行 裏 經 燈 燼 細

也

自御座東間頗西程斜軋

寸 丁 二 屈手 壓 行

跪御座間長押下

其手 長 押 三 尺手 膝行 三 度

膝手 本文 浸 並 同

未詳 先 左 膝 於 頗

乾 寸 丁 二 膝 行 也 跪 之 時 先 右 膝 之 安 度

先 右 膝 聊 壓 之

龜 后 已 后 定 之 尚 小 致 屈手 下 同

之 手 膝 行 也 杖 于 下 技 同

手 押 左 捐 寄 之 程 也 御 胸 手 主 上

掖取又置前行余取直杖逡巡一兩度小

眯 行 之 時 降 長 押 先 左 逆 行 三 度 不 屈 小

向良起足 先 右 東 行 北 寄 至 御 座 東 間 東 程 大

輪右迴寄南進西跪圓座南邊先 左 一 兩

度眯行先 右 后 回 座 技 横 持 取

逃右眯深捐直手 之 川 后 直 取 持 技 候 不 刷

下 重 是 隨 便 也 次 主 上 解 結 緒 引 延 其 上

披礼紙押文於石展 張 礼 紙 左 上 下 行 常

也小引卷中程丁不叙下緒按黃勅文右

御手二綵持自錄日綵也御覽不重與本件御覽也

訖置綵行之所於前橫小如本卷之賀錄

揅緒卷礼帛卷八千力又二取上結之下

結行頗指出置給左不取迴行文上即余置

扶於前其字橫小西二進置之不指退起頗

退也方廿二揅合祖起丁二壓行經月未東也

如初昧行此度小向乾仍昇長押又昧行昧也

三度敬屈字下同取書左右手先以左手取

取迴巡胸月胸字衍字引當丁小敬副字壓之右手也送行

書首左二降長押如初大迴丁歸着圓

座其儀一如置文於前居字以手竊引引

寄字下重刷衣裳手緒亦解結緒引延其

上開礼紙以左手抑文以右手引延礼紙

右上下押文於右右以右手抑文以左手

引延礼紙左下上更引寄書於礼紙中程

取之余拔笏不左迴經本路歸着仗座史

路間捧書於杖相從隨身後余經小庭即

出宣仁人代了余座定置香之後史直來

就執奉書余置笏取書置前史座定後解

結緒自右方引拔二倍引折小引捨置

文石邊開札紙目右方拔取之引張之置

板敷端史取之置杖杖上次余引拔黃勅文

見目錄端如木捧之取置攬迴指出置板

敷端史取之置札紙上引拔黃勅文目自

錄端令見余目之仰詞云令緒卿定

也先史稱唯卷文如本捧之更拔取文一

通此間余披之申曰可定申文六枚余不

奏史不稱唯即奏文捧之加札紙此間余

自懷中取出扇小開以其妻攬捧用右

史取之結文賀杖退出次大弁起座入次

余起座退出不撒執于時美曰然許欽御

裝束之間經祀了故也

今日大弁為見所宛文退下之間藏人勤

基親仰太元法阿闍梨事

解由次官平基親來献軼仰云以阿闍梨

勝遍令修太元法者竊云當時阿闍梨云

余目之奏文内覽候間召石少弁光雅於

軼仰之先雅微字作退下

今日闕白被候御帳西間几帳内也衣冠

十九日庚寅陰晴不定女房密々奏廣隆寺

今年每季所詣也申剗左大史周業持來

奏報家司行範方刺着束帛申也

自今日有院歲末御懺結云了

今夜出子土家御佛名一夜儀云了

七日辛卯天晴入夜小雪

戌剗少將顯家申慶職夏良成申之召藻

前謁之亥剗右大弁長方申慶同人申

次衣冠稱出行之由不謁之先例也子剗

為方^坐參女院御所

廿一日^{壬辰}天晴今夜卿慶來夜^居居女院密

之渡令聽^聞給今日官奏夏尋申^白而

先雅^告昔返奏廿六七日之間可宣云了但

左府奏否自是可^告吉之由先雅所示也

廿三日^{甲午}晴入夜定能朝臣來語佛名夏藏

又頭仰鐘了時於鬼間可仰之由宗家

忠親亦仰示之是奏事申被仰可始之也

時便^使於鬼間傳六位藏人仰之也於五位

藏人者不可傳六位故向小板敷仰之云

了雅賴卿云雅頭^頭欵小板敷宣欵云了然

而兩納言了說理可然存可用其說之由

間^白參入於殿上有召即參上被仰可

奏夏由旨即奏^聞歸參申可指之由即^聞

白被仰鐘仍更不能白鬼間^使便於小板敷

仰六位藏人云了者以之思之上卿奏

事之由時雖頭於小叔敷可仰也近代佛
名多職夏直奏夏由仰鐘云了今度被用
正礼敬字又語云亮園年拓梨有岳不定字
然勿今度有之隆季忠親小諒園年有拓
梨之由令申云了又有名謁云了
又語云石頭後事之日傳內侍奏吉書
不捧杖午取奏之大失之由忠親雅賴小
朝之云了但光能以左府為師云了此事

不可左府左不定字了

今夜請駿河尼字能讀令誦法華經女院為

函之密令渡行又定能云不堪定左

府可奏之憚被申之由光雅令申云了

廿五日丙申晴入夜寔遍阿園梨來夜后居字女

院為御聽函竊以度御

廿六日丁酉天晴寅刻許光雅送書云不堪

定左府不被奏早可奏勤他必夏指合

之間不參啓云了申兼了之由即仰老
外記大夫史亦可參之由了未刻大外記
賴業亦人參來呼前依有障夏不出明日
可有不堪定可催諸卿之由仰之賴業最
候内々申云去夜依佐光雅告豫俯之推中
納言實紀右大弁長方亦可參之由令申
其外未申散裝此次賴業申云公卿分配
久不被行此間可被行之由一日比申左

大臣余云官奏之間若出仕者於陣可申
出者今官奏有御參何樣可仰子余云女
此一上所行之夏亦不蒙催不蒙讓之外
已次大臣不能行之者賴業云然者今日
參左大臣高當子何形子乱勢若有可申夏由余者
可申案内者余諾又仰云只相調文書於
陣邊可示左右歲末急亡更參來可有煩者

今日賴業申夏等

一 亮園年除目先有叙信位字仍於期被召十年
 勞勩文面不加入茗名子又兼日無迴見大臣
 家之儀之被召十年勞勩不見舊記如
 何
 一 二省着同臨期依召進之
 一 召轉任勩文不召宿官勩文
 一 不被叙院字當年給及氏爵亦
 但近代間被叙院字未行云了

一 長保亮園之度都立叙位字云了
 一 天曆寬德共依御忌月二月被行除目於
 被加行叙位云了
 一 件叙信位字當日不入眼不請官云了
 一 公卿分配雖非參議大弁書之定例也故
 俊雅卿夏如祈年教定文云了而子 俊經名子後經固
絃不書之仍以少弁令書之云了
 又當時左府不奏上卿分配云了

暫勿退出了

酉刻大夫史隆職字奏入同召簾前仰明日

可有不堪定可調文書之由隆職申云明

日有政左大弁可奏之由令申但不可奏

右大弁申可奏不堪定之由不可云了又

明日右兵部督可着陣云了又可被行諾

人夏依延曆寺誦前兵部尉源義經為義族

依教字敎官根本中堂象衆字可被配流佐渡國云

了又申云去廿三日左大臣仰云候吉書及

荒奏之大臣每故有不奏和奏之例哉若

他大臣候和奏者更有吉書奏之例哉可

勅申件亦例又可奏入者即檢字拾元永例故

臣仍吉書奏荒奏亦石大相國字自奏入左府宣

云右府已被候兩度奏今何不可被奏和

奏哉若有由緒孔者隆職申云殊有御障

之由不兼及儿於不堪奏者依一上讓已

次作之而於荒奏者一上依申給障職夏
令信申即御參勤了餘十日者可參之由
閣下令申行云了仍若有御參者宜左右
難參勤加之元永例如此隨上薦御參否
可左右之由有御氣色旨内之可兼也者
左府重宣云左可然例又倦馬但於取打
任事可觸子細於職夏汝申參陣陣字可示示字老
雅若字為不作内裏者以六位史可傳示者其

狀云作荒奏之大臣無故不作奏之夏尚
取步任事隨又且可依人夏也右府已被
仍兩度奏至和奏以謂一上宜左右參勤
之奈左有所憚仍有所於豫也先日謂字傷之時
宜左右領狀尤失也但只今取有故障必
可參勤者取此限所存如此於以此趣可
奏達者隆職即參内光雅不作仍以六位
史行基觸光雅今奏云史申狀於不審只

今參向可兼子細者即以行充申此由於
左府了日來次序如此為御不審所申子
細者余云今晚先雅企字念不示此子細只左
府不可參早可參勤之由也仍查左有領
狀了若例此子細者尤可忠慮思字莫欲但於
今者勿論莫也余曰向字隆職莫亦
一後不堪申文莫

隆職申云近代此申文不見但謂後不堪

申文者假令八月廿日以前可申不堪伸佃字

田解文勿而字自然望期申之名也何休件字申文

奏時仰詞云使諸卿定申了卿是當年不

堪荒奏仰詞也普通謂後不堪者當年不

堪定時 年不申之因者諸卿申其年々

張奏定後可定申之由也仍和奏之度不

蒙裁許由官底其後副副字任府所勅文後々

奏之時所刻申也謂之後不堪也其度依

件勅例被裁許也於望期之後不堪申文
者列之子被行不堪定也仍定文端其年
了不堪仰由書也云了當年不堪定亦不
合行之云了

一荒奏日先字有當年不堪申文其時不加他

文是例也而有相加之例如何見永久二年十二月

十九日堀川
左府荒奏日記

申云此事不相存夏也假令推之非定已

早可被裁許之文欵以前所令申之望期
之後不堪之申文欵是當年不堪解文
後不堪解文副手相副令申欵於理每妨然
而近代未見及又其例不覺悟也云了
一有政之日或先於結政見奏文如何申云
是常夏也但近代上初若吉書奏亦之時
間有此例其外殊不見是依有作法之煩
欵就中於明日者右大弁不可參政左大

并不可參定仍不可有於結政見奏又之

儀云了

一史結申文之時不申司字致夏

申云然也

一當年不堪解文付官之後改任國司之時

若有相替夏哉

申云不可然入奏又夏全不可依國司之

政往是則雖近其國在任之時不申不堪

一者可右負墨即以前所令申之後不堪之

申文之類同夏也但是合期進官仍雖國

司改派後不堪也

一則派當年不堪二度奏之外於時官奏之

時後不堪若賦者亦之類有內結緒哉

申云過三通者皆有結緒相加當年不堪

文之時於副文者無結緒也

不堪文為令有看列也

一 荒奏度有刻副字文之時即裁許同和奏度黃

勤細字文細字仰細字紙書奏報押之云了是定夏欵

如何

申云是定夏也官故實也

一同國文教通入奏夏

申云三通以上者官入之餘五通之時申

批政依許入之云了

一 於陣大臣見奏文了給史史申所之文教

之時開目錄若定文令申欵將字又取解文字又一

通令申欵

甲云家所習傳引按黃勤文荒奏日開目

錄端申作和奏日披定文端申作但舊例

或開解文一通申之雖非殊失尚不當夏

也云理不可然之故也云々

一 和奏日奏了歸陣返行文於史之後史更

申成夏定申文字文之間取何又裁夏文字

申云一說二只引拔黃勳文三潤定文端テ

先申成文手又次申定申セ文ル

一說二先取解文一通申成又次潤定文

申定セ文ル但初說為善云

一件定申セ詞近代可定申イ文ト申如何

申云然也是謬說也家所傳定セ可

申也云此夏充有興堀川左府礼中有所見

己以着今者也云

一難書事云

申云上卿此文有難之由云仰史下行史

折文端不拵緒列云卷加礼紙退下也云

一不注受領官署文上卿返報之時定文

申注不言上欵如何云

一申云此夏先例不覺悟實權子托儀也

一今度副副字文夏

申云伊勢上總總字越中不國後不堪各一通

也

明日秉燭以前可參陣之由仰了

申云直弁中弁不參兩少弁可候云云

件北斗可參政云々若政遲急字者定及夜

漏欵但日没以前相具文書可候陣以於

右大弁及隆職亦者不可參政者良久退

出了

成剗參如女字院御方

亮閣直衣隨
必布衣如恒

依御仰名

也參入公卿余

左兵部替成範

束帶
左八右

大弁後經亦也奉行別當經家朝臣判官代

季廣藏人一薦菅原定家殿上人左中右

番通朝臣已下十余人各謁字名錫之時經家朝

臣曰之如恒被綿謁字奉行判官代役之祿成

十範俊經番通亦取之不

廿七日戊戌天晴此日有不堪定和奏及信祿信祿字

定施未定公卿分配小事勅小吏

不堪定和奏者依上奏勤

信祿施米字未着左府以隆職有被示旨子

細見去十六日記云卿分配者賴業申左

府以彼許申終西山未流着束帛諫閣束帛

今朝告之也經床子座前依每便

參內先於陣腋也子細在惹奏記

問事具否於隆職申云直中并不奏左右

少并可奏而政未畢之間候結政又六位

史亦未參者仍不着陣先字先參御所先字方先字權中

納言實總石大此間関白刻奏入余問申

云歸陣給文之時先下不堪文事次下副字副文亦

是定例也而或說先下制文副字云々如何余

云此說未知者余又申云今日合行公夏太多

合行平夏不可有次第可隨宣事奏以前行位祿施字米奏以後可行公卿分配且

者先例有可相准之夏之故也而奇火未奏之

間官中事雜字維行完前行公卿分配頗不穩欵

如何余云先被行公卿分配尤可宣更不可

有次序如此事只可隨宜也 余又申云若然

者位祿定可用外記硯欵如斯混合之時雖官

不堪定不可用外記硯事持官外記硯運用事中公事用外記硯雖外記方夏用官破是定例

也但於不堪定者用外記硯之例不覺悟

頗可有思慮欵如何余云位祿定用外記

硯何夏有示於不堪定者於不穩便然者

只公卿分配即可撤外記硯用位祿不

堪亦得事宜欵者所命可然仍先行公卿

分配施子次位祿定次弛米次不堪定

次和奏也

公卿分配事

公卿分配

余着陣與座 卿移着外座 以扇直履

使官人置執次右大弁長方着橫切座寂

未次余以官人召大外記賴業仰云公卿

分配例文持奏 賴業稱唯退去次六位

外記持例文皆平直進執置余前 余置笏

引寄莒外記拔笏退下更取硯置參議座

上頭須二人持參也而曰外記勤兩使不可然若六位一人仍者五位持參莒

六位可次余見例文置硯章說如本入莒

進硯也件莒只納年々例文一卷有截其例文紙

細切今度可配之人名ヲ書テ押之此外全無他取笏自參議長方起座更進着座上

頭正笏候余又曰之此間實恐長方摺墨

染筆取出大間書取持引放礼紙置大間

書於前礼紙自端奧サ丁ニ卷之卷手下同可置硯下

奏返大間書取副字於笏候氣色余披置例

文先讀曰如王祿參議藤原朝臣朝方長

方書之此後余不讀之長方以折紙書之

件折帛外記書出之長方書了奏之依帛

入硯莒也取副字制笏押硯於奧指先不

餘不夜之又取制笏押硯於奧指氣色可

進來余前揖置笏進之余置笏取之置

前長方復座之後披之右手綏持見合例

文取押付之人名無誤但不入日仍如

本奏之示此由於奏議之進來返授定文

長方入日又持來余取之如初終見卷之

入莒取出例文以官人招職仰官人云

又不可指其人仍如此仰也 卿藏人中官

大進平基親來軾余置笏付莒仰可奏之

由先可內覽公卿分配公卿分配可奏否有兩說出

御門右府不奏之云勿檢二東記被奏

之由見長以三年十二月廿二日記如之

白又被奏之云仍所奏也 園台右臣府中

之時以外記內覽以職更奏園之

基親取莒奏進之後良久不歸來實總卿

云園白若御退出欵祭前聲之故也余云

依官奏着衣冠奏內只今更不可有退出

疑被向直盧欵若又他人欵可被尋欵官

人申云右大將被退出也者次其公親歸

來返給莒如何次余加入例文以官人

召外記大外記賴業參執余置笏押出茗
賴業取之余仰可吉告字迴諸卿之由賴業稱
唯退下次余示參議便使字六位外記撒硯茗
余先不堪定用外記硯之例不覺悟之由
示兩卿之同稱未見此例之由但實經卿
先有茶事定之時以官硯可用直物之事實經語
云先有茶事定之時以官硯可用直物之
由有所見益力且被候哉余云充可然但撒
外記硯更召官硯有何硯殆字縮可謂正禮何

強求准按例子手指勿有例者非此限者實
絕稱善

位祿定事

外記撒硯書長方申云此後可被行何更
哉余云先位祿定次施米字強來定可宜欵是如
何兩卿申可宜由即長方揖起座向床子
座見文書項項字之復座申文書候由余仰可
召之由長方史可持參文書之由直仰之

以官人次史捧莒趨進直着靴置余前余

可仔欵

置笏引寄莒他史持硯莒置大奇座前

方置余見文書等

一 卷 白 黃 帝 或 用 之 稅 察 列 納 祖 租 小 歷 各 各 紙 黃

一 通 帛 出 納 諸 司 無 兼 國 之 人 賦 名 一 通 帛 年 定 文 二 通 卷 重 之 為 一 通 帛 共 白 一 通 帛 分 禁 國 分 一 帛 收 故 已 上 六 通 每 載 禮 紙 等

歷名二卷之稅察勅文亦端許見之自餘

至與見之隨見說置莒與方只留目錄一

通於莒中

件 文 中 歸 書 云 可 終 當 年 位 祿 衣 服 諸 國 云 一 怒 裁 十 二 令 國

取笏以官人召右小弁

不 幸 仍 可 大 弁 之 交 申 左 小 弁 兼 雖 緣 尋 闕 之 時 祿 不 被 也

光 之 由 余 曰 右 小 弁 之 由 所 覺 悟 也 可 被 尋 欵 長 方 見 信 祿 文 次 綢 子 之 復 座 之 時 甲 云 右 小 弁 也 申 僻 復 了 之 小 者

授莒

取之參進又初刻歸來逐行之余不結申

之又無仰詞

御 覽 之 以 下 次 余 逐 入 文 書 可 仰 欵

於莒目大弁云例文在莒可進欵卿大弁

束授例文

取 卷 手 大 弁 取 之 復 座 書 訖 列 取 授 也

云卷之可卷重欵可尋之於例副例文副手合

也通持來大弁復座後披見之見合例文共

入茗若定文卷重進之者以官人召石少

弁先雅給宛定文二枚先披見禁國分是

納諸字也下之光雅取之結申云殿上分國力配分字

余同之給禁國分結殿上分如何先雅穰

唯卷之置前次披見殿上分下之光雅取

之結申云禁國可給人之也手行殿上分諸字禁

余只日之先雅穰准卷之持二通退去次余仰

大弁便使手史撤文書茗不撤硯茗係可

施未定事施米定事

史撤文書之後依余同大弁向床子見文

小時復座申文書具之由余仰可召之由

大弁仰史如位祿次史持茗直着執進

之余置笏引寄史退下余見文書件茗納

僧救數字下注同表帝拾叙小叙不許人故米助文卷重為一通

加北字礼帝已白上仰件十五卷文入莒次東西
此北字卜入之由先日隆職令申而今日次才
東此西也先披置兩劄文礼紙於莒中折押引
可尋之之先披置兩劄文礼紙於莒中折押引
入莒之不置莒米外與方卷之加礼帝引放文件加礼帝莒
若共不奏者如本卷次三結文名引按一
之置莒外如本卷次三結文名引按一
卷不解結端許見之如本結紐拆加之皆
悉見了以官人召弁仰云弁八誰力能可
先雅也仍仰此由施未定不可如召位祿
所弁之故也又取置見奏先雅不可如召位祿
當仍只仰可召上之由也選即石小弁先
當時今案也派指候法

雅奏軌余置笏押出莒十五卷文及人教
座文仰可內覽奏聞之由又奏日依年來
例天史シ加セ光雅徽唯退下

人教宋字來鹽字下同壇勅文可奏哉否先例不同
人教米壇勅文奏哉否事今度奏之
奏米壇勅文例

長元二年六月十七日小記云右者不奏
之依近代例奏之

長元八年六月廿五日二東記云奏來宋字壇

勘文又九条年中行夏意可奏之

又治曆四年民部卿俊家奏之由見江次

不奏例

北山意殊不可奏之又常途例不奏之不

過注載

奏人數勘文例

同前

兩勘文共不奏例

久安三年七月廿七日宇治左府比云年

米依北山意不奏塩勘文奏人數數子勘文勿

依行夏不同說謂子下同兩勘文共不奏之云々

奏未塩米子不奏人數例

未勘得之無其例歟

上件例如此素湏按長元八年二東記

及九条年中行夏亦意也然而北山意

及以安例都難弄之仍為蒙先達訓尋申
閱白報答云如教可奏之所存如此者仍
所奏也

次奏閱了返食了者

御覽 了了可仰 又

詞頗荒 增字 即退下了次余仰可撤 文書

之由於大弁々召史余仰以官人可被傳
召之由仍官人召之次史奏上直欲奏執
仍先候小庭可待召之由仰之仍候北庭

余目之史稱唯奏執余置笏押出莒史取

之退下次余仰大弁曰依年來例如老史

大弁起座 可詞 候 歛 向床子是卿史歛卿復

座 此度着 我座

不堪定事

大弁復座之後余 問字 不堪文書具否申具

候之由次余以官人召史之奏候北庭余

仰云不堪之文書史稱候退下

召史召不堪文書事

召不堪文書事或仰大弁之仰史令進之
如位祿施米亦是常說也勿家例多召史
仰之尚依不一決中閱白報云如所奉召
史可仰者仍今日所為如斯
抑施米文書奏劄之間以官人召外記大
外記先是卿出云々仍召六位外記外記字
不堪定人救小事北庭仰云可被奏不堪定之人之此定欵
申云於今者可被奏之人不候者余示人

云云近例如此欵案紀云十年以來所見
給皆如此去年茶夏定之時人之奏候至
不勒定之時皆以退出云々余云舊例
人教數字少之時奏夏由近代頗以古躰如松
伯山之古文欵人々笑曰近代實勿論候
者
次六位史持莒直奏執置余前余置笏引
寄之史退下余見文書件莒納不堪文書
黃勳文上卷加目

錄副手下同制之已上以緒結之其儀不解結緒取

入莒拔取黃劬文見目錄許荒葵同字見記

之故如本揅之取笏目案絕鄉案絕揖起

座跪余前頗勝行余置笏押老莒案絕揅

笏取莒小退起左迴復座置莒不拔笏氣

色大弁之後此更可置笏引拔黃劬文見

之綵持石手至與如本卷之如目錄之取

笏目大弁之又小揖案絕更置笏取莒押

老之取出文書許下之例也江中納言字及

用此說但取莒下之派夫大弁置笏引寄

之引拔黃劬文見了目錄許歛如本揅之

取莒返授之案絕之置前次大弁召史

史令置常燈件燭本置字橫座上頭仍合下

硯次又召史仰續紙可進之由例入硯莒

先是依位祿定進硯仍即史持參之大弁

取之斬之入硯莒取笏付納書氣色納書字

目之大弁摺墨字善奏返續紙案絕引拔黃勁

文拈目錄於右手指中引披勁文端讀云

諸國言上當年不堪仰佃字田夏佃字但分明不列

之抑先取筋氣色大弁書之又讀云伊賀

此後案絕不讀之如本奏之拈了大弁置

大夫史小書出於硯茗左方書之件書出

歎將歎將召續紙次持端又兩枚書之取贊之而

書字近儲懷中授案絕實綱字披見端兩三枚卷之

加入茗外緒取筋氣色余目之案絕拈筋

取茗起座來余前余置筋引寄茗案絕持按

筋復座之後余披見定文至于與見之

右手如恒三十五令國次才入茗緒外取

筋以官人召史之及中不堪國委見定之奏候北庭余目之史稱

候唯字趨進就膝字膝爰余置筋押出茗史取茗

退下筋余取此次可撒硯茗而字勿不取之仍余

仰大弁之更召史令取硯

和奏儀

和奏儀

史撤硯之後大弁起座向床子見文

直石小弁先雅

云卿案絕起座了良久大弁還着頭申

上

曰奏引音余目之大弁稱候碩面

碩面左

碩面右大史

砥部行職捧奏杖參小庭平伏候面余目

之史稱候揖趨進就軌奉書余置笏於奧

以左右手取文置前史揖座定

平伏候

次余

見文

黃勳文上卷目錄其上卷定文捧不

一禮幣結其上抑件制又皆後不

其儀解

緒引曲置文右邊開禮紙以左手抑文以

右手引延禮紙右端上下押副文於右

文書尚右左端仍每張左端之儀是

一說也古荒奏曰付善通說押不堪文書

於右今日候法湏一日也勿聊依有祈思

今日用異說不知此說之人定致譌雖歛

拔取黃勳文見定文許右手綫取見之如

小或說此度不可必至奧欽仍所為也但為

見目錄有每尚可至奧欽仍所為也

解文次引開見開祭解文每文卷重之也此外任并

所勅先例加之件見說置礼紙左端不堪

例黃帝小切帶也也今二通又復如此次取置押卷礼紙

也今一通引拈緒如恒摺迴置板敷端史

置杖取文披礼紙取後不堪一通披之押合

申云可候文九枚取後不堪申余不

吞史不唯卷結如披退下次余問曰大弁曰

弁誰候不申云石少弁也今如此可尋之

次余以官人召弁其詞曰石少次光雅帶

劔取笏參候執余仰之内覽光雅退下内

覽說殿上白坐歸來今度不帶云奏候不此

得其意是大臣奏申詞也若思失歎是執

柄報自也可示可被奏之由

余使奏申其詞曰奏候不此次竊示光雅

柱内方仍有障杖之花今日頃之光雅歸

當柱中尖可奉之者重子可余正笏目之

來仰云引此詞又不重子可余正笏目之

光雅退下次大弁起座次奏史行職推杖推杖

參入致立小庭次余起座進立レ場取

代北面每揖降之間隨又取松相後祭前

恒杖下曰史捧杖致杖下曰跪杖余杖右杖腋杖余杖拂杖笏杖取杖杖杖如杖持杖樣杖如杖前杖

昇自杖小杖板杖敷杖經杖上杖戶杖及杖年杖中杖行杖事杖障杖子杖

南今日西引便引宜引職引莫引不引知引案引內引欲引自引中引門引廊引

北行至廣庇長押下跪左先深揖小起揚揚

個水天氣面但少主上目給余高聲稱唯唯

說起揚不揖起是先昇廣庇是小寄南南

西行自御座東間西邊頗乾圧行跪跪

長押下三膝行三度昇長押先小小

寄帝又膝行二度許龜居指寄杖之

上取文置給之余取直杖透巡降長押又

透巡右迴起先東行自御座東間東柱柱

程大輪右迴更西行跪山座南邊一兩度

膝行小引寄山座着座深揖取持杖候候

直下次之上御覽文書其儀解緒緒

龍三疑襲字誤作三字

引延披礼紙展張右端押不堪文書及副副字

文亦於右展張左端引拔黃勁文奉右定

文端兩三枚御覽之如奉奏之捧加取不

堪文書置礼紙左端次取後不堪一通引

開之御覽了置左端今二通如此御覽了

押卷礼紙結中併字指出置給次余不揖竊

置杖出前橫不出鳴之頗小退箕字起先右是足字

御屈字下同行擲字時膝字下同行依向乾之故也

又膝行收敬字压取文引迴巡遠巡降長押又

遠巡右迴復回座其儀一如置文於前居字

直竊以手引寄下襲字上同刷刷字衣裳平緒亦安

座了解結緒引延其上披礼紙其儀曰於

儀先引拔黃勁文披右腋定文押合向御

前更小開結申曰

當年佃不堪國田坪付

文上達部定申之此末詞不延申

押合伺 天氣主上目給余 微音称唯引

懸文於左手上卷之 与唯稱日時 如本振

其緒取後不堪一通 先取何文ト云夏十 結申

也 被石腋押合向御前更小開結申曰

伊勢ノ國ノ申 セル 永萬二年 子 佃 原李作子 不

堪 ル 田ノ坪付ノ文申上ト申 セル 夏 進字

仁安元年ト可結也 而字 解

文ニ永萬二年ト書也 刀字有無先例不定 共無雜荒卷度

結詞事

加刀字今度不加之是依園白傘也

又為用他說也又或加古字但是劣

說也 ソレカ 去年ヲハ ソレカ 之年ト結申以

座ハ 依申年弓不加古字是勝說也

押合候 天氣主上目給余 微候引懸文

端於左手上卷之置礼紙左端 不堪文書

又取一通結申曰

越中ノ國ノ申 セル 天治元年ノ佃 ニ

不堪ル田ノ坪付ノ文申上卜申セル

夏

押合候天氣主上目行候卷文置礼紙左

次又結申云

上總ノ國ノ申セル天養元年ノ細

不堪ル田ノ坪付ノ文申上卜申セル

事

押合候天氣主上目録給字余候卷文置礼紙

左

次押卷礼紙結中

有下結

左手取文右手取

杖打懸文上

以左右指指入

深揖退

起

今度自座後退起也先右足

斜頗寄北東行

此副下襲

足力降長押先左

經年中行事障子東并

上戸降自小板敷立本所

不引閑隨字隨身前

声史米來字跪余右余一度行杖拔笏左廻

不指

着仗座直復字腹隨身相從經小庭退了

次大弁着字座之後史直進減必の待大弁

奉書余置笏取文置前史座定之後解結着座歛の尋之

緒引拔引曲置文右披礼紙自右方引拔

頗引鳴置板敷端東西史取之置前次余

引拔黃勅文披見端許如本擧字擧廻置

板敷端史取之引拔不堪解文一通開之

付氣色普通説開文端但又余目之仰

白字上達部字以定甲乙史稱唯卷文如本訂

擧之次余取後不堪一通開見端許以左

半給之以文下為史方史取之開付氣色

余目之仰訂曰倚史遣字下注同三分之史稱唯

卷文置緒外今二通又復如此次史更披

一通也訓文申曰成レル文四ヨ投ヒ定申文

五投余無答史不稱唯即卷文此間余取

笏史加礼紙卷文之間余取出扇攪字下注同擧緒

開扇妻二擧ヒ之而忘字史取之結中取加

却脚字

以扇本擧之失也

史取之結中取加

杖退出 次弁起座 次余起座 退出于時

子一刻許 欽

今日度々 陣座掌灯消了 仍頭大弁使史

舉之

今日候字作奏弁史

右大弁長方

右少弁光雅

右大史行職

候字參以不堪定公卿

金推中納言實總 右大弁長方亦也

今日余出行之間 全玄法印来云々

廿八日己亥天晴 未刻右大史行職持來奏

報家司季長朝臣着束帛申之 此後曰史

進圓宗寺法華會日時僧名 謂立帛是也 去北

四日云々 上雅賴弁兼先

廿九日庚子天晴 右少史國保持来東寺及

觀音院亦瀧頭立帛 去北 四日云々 東

寺上卿忠親觀音院上卿雅賴并共兼光

也玄化六日也



天晴右少史孝同持弓勝寺

上宗家并

寂勝寺

上實紀并先雅

小漣頂立紙

此事石不重

追催上卿左兵部督成範參議右大弁實

又被流人書上卿宗家卿云件

流人前兵部尉源義經

近江國住人為義一家云

依山

增詢被流佐渡國云

