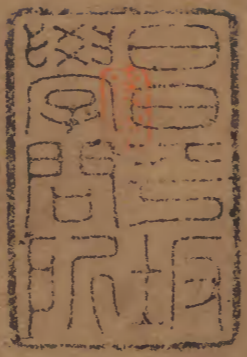


清會典

五十五上

戶部三十三上

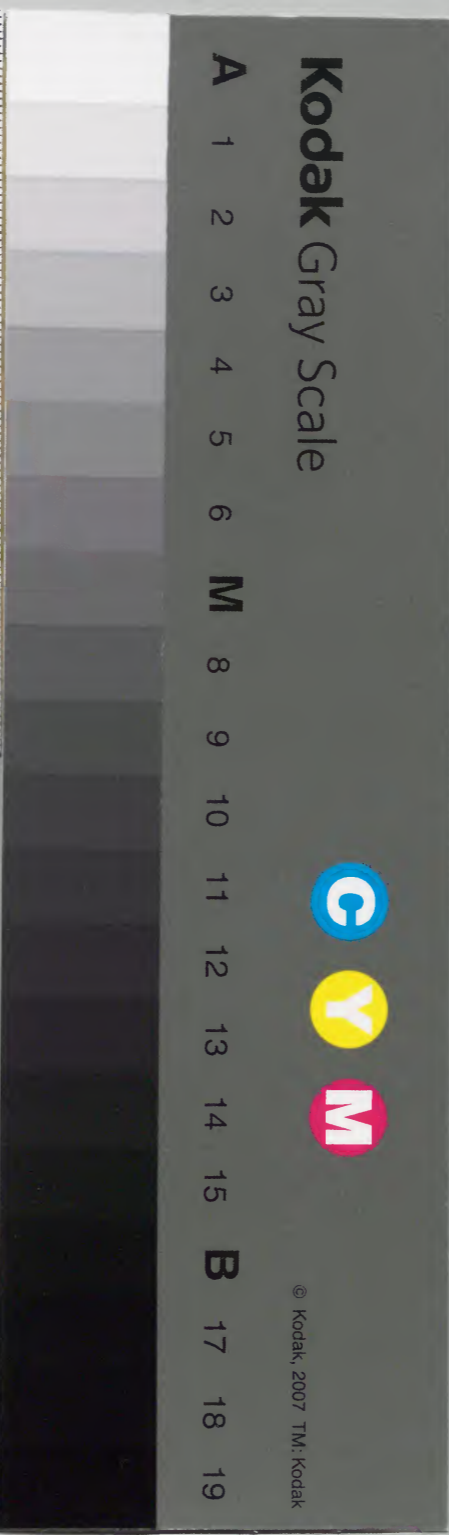


漢書門類
九〇八
函號
一三二
冊架
一六〇

漢書
九〇八號

內閣文庫
漢書
九〇八
函號
一三二
冊架
一六〇

內閣文庫
漢書
番號
908
冊數
160(32)
函號
295 10



大清會典卷之五十五

戶部

兵餉

八旗滿洲。蒙古。漢軍。綠旗。官員兵丁馬匹數目。詳見兵部。其歲需俸餉銀米草料。或支本色。或召買。或折乾。俱由戶部酌定。題請撥給。其在京之餉。悉由部支。在外之餉。隨地撥派。訓練有賞。出征有恤。備列於後。

在京兵餉

順治元年。題准。八旗前鋒護軍領催甲兵。每名。月給餉銀二兩。匠役。每名。月給餉銀一兩。○又



定。凡已撥給晌地之人。冒稱新到。重支口糧地
畝者。佐領。驍騎校。革職。都統。副都統。罰俸兩箇
月。○二年。定。滿洲。蒙古。甲兵。月給餉米有差。○
又定。聽事人役。月給餉銀八錢。○又定。覺羅披
甲者。月給餉銀三兩。○四年。題准。新歸旗內滿
洲。蒙古。漢軍。兵丁。未經撥給地畝。照例折給馬
乾銀兩。○六年。定。步兵。月給餉銀一兩。○九年。
定。前鋒護軍。每名。每月增給餉銀三兩。○十年。
定。領催。每名。每月增給餉銀三兩。○十二年。定。
步兵領催。月給餉銀一兩五錢。○康熙九年。題

准。前鋒護軍。領催。月給餉銀四兩。甲兵。月給餉
銀三兩。○十二年。題准。佐領。驍騎校。本身冒領
口糧者。革職。佐領下人冒領失察者。佐領。驍騎
校。罰俸一年。都統。副都統。罰俸兩箇月。蒙古護
軍兵丁。應在遊牧地方駐劄。而私留在京披甲
支糧。及額外披甲多支糧者。該管官。俱降一級
罰俸一年。○十四年。議准。前鋒護軍。領催。甲兵。
每月各減給銀一兩。○二十二年。題准。前鋒護
軍。領催。甲兵。餉銀。俱照舊給發。○二十四年。題
准。前鋒護軍。領催。馬兵。每歲給餉米四十六斛。

步兵。給二十二斛。俱按春秋兩季支給。○又題
准。親隨弓匠頭。及各旗弓匠頭。月給餉銀四兩。
其餘弓匠。月給餉銀三兩。○二十五年。

諭。步兵餉銀。每月加給五錢。○二十八年。議准。八旗滿

洲。蒙古。漢軍。因

畿輔亢暘。田畝鮮獲。無力養馬。自本年十月起。至
來年七月止。除照常給與錢糧外。每月給養馬
銀三兩。○四十三年。議准。三營兵丁。應支米石。
令倉場侍郎。照八旗兵丁給米之例。在京支給。
○四十四年。議准。應給兵丁之米。自來年爲始。

二月至九月。給二分。十月至正月。給一分。○四
十七年。覆准。巡捕營官員。係民籍武職。照綠旗
官員之例。一體支給心紅紙張銀兩。○五十六
年。議准。八旗俸餉。并內務府分管下家口米冊。
俱令於上月初十日內。戶部轉咨倉場。照定限
兩月內。支放全完。如限內不完。將監督。并監放
米石旗員。一并題叅。○又議准。官兵俸米。例入
冊內送部。雖有陞轉。不准添補。其老病告休者。
亦不令裁扣。如係獲罪革退。令該旗移咨宗人
府等衙門裁扣。○六十年。題准。支放八旗兵餉。

大清會典 卷五十一
將整元寶平給。戶部堂官會同該旗大臣與叅領佐領設爐親身驗看。將元寶鎔化斫碎。令兵丁逐名支領。

出征官兵支給

凡一切出征滿洲官兵。每月以行糧口糧乾糧銀兩支給。綠旗官兵。每月以行糧鹽菜銀兩口糧支給。

順治元年定。護軍領催出征者。家口月給餉銀之半。○五年議准。調征馬戰兵。每月留餉銀一兩。步戰兵。每月留餉銀五錢。外各加給米五斗。贍養家口。如家口有事故。及兵丁有逃亡事故者。卽開報住支。○十年議准。出征親王。月給銀二百兩。郡王。一百兩。貝勒。五十兩。貝子。四十兩。

大清會典 卷五十一
公二十五兩。侯伯都統二十兩。副都統統領精奇尼哈番十四兩。署副都統統領營總阿思哈尼哈番學士十兩。叅領阿達哈哈番侍讀學士七兩。署叅領拜他喇布勒哈番郎中五兩。佐領前鋒侍衛拖沙喇哈番員外郎主事四兩。五品官護軍校驍騎校委署官六七品筆帖式三兩。其所轄職大品小者照職支給。若品大職小者照品支給。永著爲例。○又覆准。出征官兵經過州縣。照現在馬數。每匹日給草一束。○十一年。議准。官兵春冬出征。每馬一匹。日支料八升。草

二束。閒住時。日支料四升。草二束。夏秋出征。日支料六升。草二束。閒住時。日支料三升。草一束。○十二年。題准。出征月支行糧。親王八斛。郡王六斛。貝勒四斛。貝子三斛。公二斛。侯伯都統一斛二斗。副都統統領精奇尼哈番署副都統統領營總阿思哈尼哈番學士一斛。叅領阿達哈哈番侍讀學士署叅領拜他喇布勒哈番郎中四斗。佐領前鋒侍衛拖沙喇哈番員外郎主事委署官筆帖式三斗。護軍校驍騎校護軍領催披甲人役每二名支米一斛。○又題准。各兵調

征。自備馬匹。臨陣傷斃者。照例補給。其他倒斃者。不准補給。○十四年。議准。增給出征署叅領。拜他喇布勒哈番。郎中。月支銀六兩。佐領。前鋒。侍衛。拖沙喇哈番。員外郎。主事。五兩。五品官。委署官。四兩。護軍校。驍騎校。三兩。○十五年。題准。出征侍衛等。各照品級支給月餉。一等待衛。六兩。二等待衛。四兩。四品典儀。五兩。三等待衛。五品典儀。四兩。六七品典儀。三兩。八品典儀。二兩。五錢。○十八年。題准。統兵大臣。月給銀三十兩。米二斛。叅贊大臣。銀二十五兩。米一斛。三斗。都統。銀

二十兩。米一斛。二斗。副都統。統領。銀十四兩。米一斛。署副都統。統領。一等待衛。銀十兩。米一斛。叅領。學士。二等待衛。銀七兩。米四斗。閒散官。侍讀。學士。三等待衛。前鋒。侍衛。銀五兩。米四斗。委署閒散官。主事。中書。銀四兩。米三斗。護軍校。驍騎校。六七品筆帖式。銀三兩。米三斗。止照出征職掌。不照官品支給。永著爲例。○康熙元年。題准。調征綠旗兵丁。於口糧外。日給鹽菜銀三分。家口仍於駐劄處支給。○三年。題准。鎮守將軍奉

大清會典 卷五十一 五
特旨進勦出征者。照順治十八年定例支給。○十三年。題准。一等待衛。照叅領例。二等待衛。照閒散官例。支給月餉。○三十年。覆准。川陝督標火器營兵丁二千名。赴寧出征。以起程之日爲始。月給餉銀一兩。俟回省之日。仍照舊月給銀三錢。○三十五年。議准。出征將軍。定跟役十名。都統。跟役八名。前鋒統領。護軍統領。副都統。各七名。營總。前鋒叅領。護軍叅領。各六名。前鋒侍衛。委署護軍叅領。各五名。閒散旗員。四名。驍騎校。三名。護軍領催。披甲。各一名。管侍衛內大臣。照將

軍例。跟役十名。散秩大臣。侍郎。照副都統例。跟役七名。內閣學士。頭等待衛。通政使。大理寺等卿員。照營總例。跟役六名。侍讀學士。光祿寺等卿。二等待衛。御史。給事中。郎中。等官。照前鋒侍衛例。跟役五名。三等待衛。藍翎員外郎。主事等官。照閒散旗員例。跟役四名。小京官。筆帖式。照驍騎校例。跟役三名。

內廷執事人。庫使等。照護軍領催例。跟役一名。俱給與口糧。○三十六年。議准。護軍等自邊內帶往。及邊外遣駐大同者。俱給與兩月錢糧。○三

十九年。議准。出征打箭爐官兵。每名日支鹽菜銀三分。官每員各照品級。日支銀四分。至一錢四分。不等。提督總兵官。日支銀五錢。○五十五年。議准。出兵之京城炮手。披甲跟役。按月每口給發米一倉斗。右衛黑龍江等處官兵。及漢醫生二名。蒙古醫生一名。伊等跟役六名。每名按月給米一倉斗。○五十六年。議准。巴爾坤甘州等處官兵。每月給行餉。將軍十二兩。都統前鋒統領六兩。副都統侍郎五兩。布政使內閣學士頭等侍衛阿達哈哈番署護軍叅領營總護軍

叅領台吉協領叅領協領署營總護國將軍翼長佐領防禦署前鋒叅領以上俱各四兩。侍講侍讀員外郎二等侍衛三等侍衛藍翎防禦佐領烏鎗營弁拖沙拉哈番護軍校驍騎校委署叅領五品典儀中書以上俱各三兩。筆帖式護軍校驍騎校署護軍校以上俱各二兩五錢。護軍披甲親隨領催聽差供事以上俱各二兩。隨甲匠人等俱各一兩。○五十七年。題准。四川滿洲官兵。出口効力者。委官沿途預備口糧草料。○五十九年。題准。出征佐領月餉銀四兩。其營

總翼長等員。亦照例支給。部委各員月餉。照委署職銜支給。其護軍統領建燾之人。騎馬二匹。准其支給草料。○又

諭。官兵鹽菜銀兩。照先年之例支給。○又覆准。宣鎮出征官兵。在軍前。每月給口糧二斗。其家口在營。每月仍給口糧三斗。○又題准。山西運米牽駝。厄魯特。回紇。土默特。官兵。將大同庫銀給與十箇月行糧。○又題准。古北。宣化。二鎮綠旗官兵。前往西寧。其口糧行糧等項。照滿洲官兵借支俸糧之例。各借俸餉一年。於道庫五十八年地

丁銀內。移解霸昌。口北。二道。查收轉給。○又議准。出兵之京城大人官員兵丁。右衛大人官員兵丁。俱支給十箇月行糧。官員等。借給五年俸銀。兵丁等。借給二年錢糧。○又題准。雲南江外中甸。江內琮喇普一帶地方。雖歸麗江土府管轄。米糧無從購覓。將提臣所帶駐劄策應之兵。江外。自阿喜過渡起。江內。自塔城以外。照征調出口例。支給行糧鹽菜銀兩。○六十年。題准。陝西大兵。自西寧往甘。涼。蘭。河。等處。駐劄。并發回西安馬匹。沿途所需糧草銀兩。於西安司庫內

暫借給發。○雍正元年。覆准。西寧出口官兵。每馬兵一名。借支銀十兩。步兵一名。借支銀八兩。每兵二名。合給馱載馬三匹。○又覆准。口外赤金。靖逆。柳溝。三營馬草。每束三分支給。○三年。題准。安西鎮標官兵。自本年十月初一日以後。停其鹽菜銀兩。所用糧餉。歸入地方奏銷。○又覆准。阿爾泰出兵之領催委署驍騎校。護軍委署護軍校。准給跟役口糧三名。每月給銀五錢。給米之月。給米一斗。○又議准。派往阿爾泰駐防叅領委署營總。護軍校委署營總等。賞給馬

各十四匹。駝各三隻。整裝銀各一百五十兩。佐領等。馬各十二匹。駝各二隻。整裝銀各一百二十兩。○四年。覆准。派侍衛等赴軍前効力。頭等侍衛。照派往阿爾泰營總例。三等。四等。并藍翎侍衛。照佐領例。支給。

江南江寧駐防滿洲官兵并綠旗官兵俸餉馬匹草料。歲需銀六十萬九千七百二十四兩零。米。豆。二十六萬三千七百三十五石零。

京口駐防漢軍官兵并綠旗官兵俸餉馬匹草料。歲需銀四十九萬四千三百五十二兩零。米。豆。二十萬五千三十九石五斗零。

浙江杭州駐防滿洲漢軍官兵并綠旗官兵俸餉馬匹草料。歲需銀一百萬八千七百四十五兩八錢零。米。二十八萬九千四百六十七石七斗零。

江西綠旗官兵俸餉馬匹草料。歲需銀二十五萬九千八十七兩五錢六分零。米。五萬四千四百四十三石二斗零。

湖北荊州駐防滿洲官兵并綠旗官兵俸餉。歲需銀五十七萬一千五百八十四兩四錢零。白米。一千五十石。中米。十八萬八千二百二十九石二斗四升零。

湖南綠旗官兵俸餉。歲需銀三十五萬六百四兩九錢九分零。米。七萬二千六百六十九石六斗零。

福建駐防漢軍官兵并綠旗官兵俸餉米折馬匹草料歲需銀一百三十五萬一千五百八十七兩零米二十三萬二千五百九十石六斗零。

陝西西安駐防滿洲官兵并各鎮營綠旗官兵俸餉糧折歲需銀一百六十二萬五千二百九十一兩五錢一分零本色糧料一十九萬四千五百八十八石六斗三升零草一萬五千五百五十四束零。

甘肅寧夏駐防滿洲官兵并各鎮營綠旗官兵俸餉糧折歲需銀一百八十九萬一千七百八兩八錢八分五釐零本色糧料四十五萬五千二百一十石零草四百六十七萬二千三百三十三束。

山東德州駐防滿洲官兵并本省綠旗官兵俸餉米折馬匹草料歲需銀三十九萬三千一百九十二兩零米麥二萬二百四十四石六斗零。

山西太原駐防滿洲官兵并綠旗官兵俸餉米折馬匹草料歲需銀九十萬三百六十五兩

五錢零。米。十二萬九千七十九石二斗零。內除

贍軍地租米一萬七百二十石零。豆。四萬三千七十四石零。

草。一百三十五萬六千九百六十束。

河南開封駐防滿洲官兵。并綠旗官兵。俸餉米

折馬匹草料。歲需銀二十九萬四千八百三

十一兩零。米。三萬六千八十二石八斗。

廣東駐防漢軍官兵。并綠旗官兵。俸餉馬匹草

料。歲需銀一百三十八萬九千九百二十四

兩零。米。五十萬二千五百五十四石零。

廣西綠旗官兵。俸餉馬匹草料。歲需銀三十三

萬二千六百五十一兩七錢零。米。六萬九千

五百九十一石六斗。

四川成都駐防滿洲官兵。并綠旗官兵。俸餉馬

乾。歲需銀八十五萬八千七百三十六兩八

錢四分零。本折米。十六萬四千五百六十七

石三斗零。

雲南綠旗官兵。俸餉馬匹草料。歲需銀八十四

萬三千六百二十五兩七錢零。米。十五萬八

千六百二十五石一斗零。

貴州綠旗官兵。俸餉馬匹草料。歲需銀三十八

萬二千六百三十一兩二錢零。

凡支收撥給。順治元年。題准。部撥該省餉銀。由布政司轉發駐防兵馬處支給。○又定。各處兵糧。戶部酌定題請截留漕糧支給。如遇京城需米。仍令漕糧起運。其兵糧就近地方採買供應。○又定。各鎮馬兵。月給餉銀一兩五錢。步兵。月給餉銀一兩。○二年。定。駐防關口。及外省甲兵。月給餉銀一兩。○又議准。各鎮兵丁。自備馬匹。編入營伍騎操者。給與草料。各官自備馬匹。不歷行伍差調者。不得概給。○三年。覆准。各鎮馬

匹。日支豆四升。草一束。○又定。八旗兵丁駐防遠地。每名月給米五斗。○四年。差部員往各省專司餉務。○又題准。各鎮馬戰兵。月給銀二兩。步戰兵。月給銀一兩五錢。守兵。月給銀一兩。馬乾草料。照例按季關支。春冬有草料處。每匹月給料九斗。草三十束。每束重七觔無草料處。月給乾銀一兩。夏秋有放青處。月給乾銀五錢。無放青處。月給乾銀九錢。○又題准。各鎮兵丁。無論主客戰守馬步。每名月給米五斗。與餉銀按季同支。○五年。定。各督撫於題請兵餉疏內。明列該

省額徵錢糧現在實數。及兵馬歲需餉乾數。以便部撥。○又題准。各鎮兵。有米處。支米。無米處。照時價折給。○又定。放餉俱用倉斗。各鎮兵。每丁。月給米三斗。駐防八旗兵。每二口。月給米五斗。○又覆准。各邊撥給屯糧。其不產米地方。以小麥照數抵兌。○又覆准。浙江駐防兵馬。仍支本色。綠旗兵馬。無論春夏。月給乾銀一兩。○又議准。各鎮兵馬。每匹。日給草二束。○六年。議准。嗣後官員及甲兵倒斃馬匹。永停賠補價值。○又覆准。福建兵馬。每匹。月給乾銀一兩。○八年。

議准。駐防官兵。既按口支放糧餉草料。其行月錢糧。永行停止。○十年。議准。調征兵丁。月餉。俱令軍前全支。家口。止給月糧三斗。○十一年。議准。全撤各省司餉部員。○又覆准。各督標兵馬。三步七。俱為戰兵。馬兵。月支餉銀一兩五錢。步兵。月支餉銀一兩。俱月支米三倉斗。無米。折給銀四錢。○十二年。題准。甲兵皆給月糧。若出征。給與行糧。月糧止給一半。○又議准。各標兵馬。有放青地方。春冬。月給乾銀九錢。夏秋。月給乾銀五錢。無放青地方。春冬。月給乾銀一兩二錢。

大清會典 卷五十五
夏秋。月給乾銀九錢。○十三年。

諭。嗣後甲兵出征差遣。其家口月餉。仍准全給。○又覆准。水師營內正舵捕盜。月給餉銀一兩八錢。水兵。月給餉銀一兩。○又題准。駐防都統。限定家口六十口。副都統四十口。叅領三十五口。閒散官三十口。兵丁二口。俱給月糧。○十四年。覆准。各省駐防及綠旗官兵馬匹。產豆省分。照舊給豆。非產豆省分。以本省所產糧米撥給。不許往別省採買。○又題准。各省鎮兵餉。戶部會計。先撥十分之八。其二分。俟開送實在兵馬數日到

部。核明補給。○十五年。覆准。豫省兵丁。舊例。每月給米三斗。如有不敷。折給銀四錢。今軍興浩繁。折銀一錢五分支給。○十六年。覆准。選貴州衛軍守望墩臺。月給屯糧三斗。餉銀一兩。○十七年。議准。駐防各官。及督撫提鎮等家下閒甲。向月給餉銀二兩。馬三匹。草料。今定。月給銀一兩。馬一匹。草料。○又覆准。京口水師添設捕舵什長繚控手。每名。月給銀一兩五錢。米三斗。水手匠役。每名。月給銀一兩。米三斗。○又覆准。雲南投誠兵丁。既入經制。照綠旗例。月給米三斗。

○康熙元年。覆准。酌撥駐防兵餉。卽以該府就近州縣錢糧撥給。管兵官具印領。赴府兌收。轉送布政司察核。○二年。覆准。各省會勦官兵俸餉。令各督撫照部撥銀數。於正月開徵時。解運經管督撫處。買辦糧料。○三年。題准。守

孝陵步兵。關係重大。晝夜巡守。非他鎮兵可比。馬兵。每名月給銀三兩。步兵。每名月給銀二兩。每月給米四斗。○又議准。舊例。薊州鎮兵糧馬乾。俱折銀支給。永平鎮。半本半折。通州鎮。全支本色。今通永二鎮兵。調往薊州守

陵者。照薊州例支給。○四年。議准。雲貴鎮兵家口月米。每口。給二斗五升。○六年。題准。各省駐防領催家口。限定七口。兵丁。限定五口。支給月糧。○七年。題准。直省兵餉。向係戶部山西廣西二司總管。自八年為始。責各該司會同酌量派撥。○九年。覆准。各省起解錢糧。於未解一月前。速行報部。如有起解在先。撥餉在後者。速令改撥。○十三年。議准。陝西兵丁月糧。均為三分。二分撥銀。一分撥米。○又議准。凡經過并戍守兵糧。許於就近支給本色。若非產米地方。該督撫酌量。或

買米。或折銀支給。○十四年。議准。部撥餉銀。不能依限起解者。預題請展。若擅改部限者。降二級調用。○十五年。覆准。通協各營馬匹草料。嗣後停止採買。折給乾銀。○又覆准。凡緊急軍需。支給錢糧。督撫一面題報。一面動用。○十六年。覆准。各督撫提鎮標兵。如有倒斃馬匹。不行申報。冒領錢糧者。該管官叅處。○十九年。議准。荊州等處駐防旗兵。每兵支給十名口糧。馬三匹草料。○二十二年。議准。各處駐防將軍。限定家口四十名。馬五十匹。副都統家口三十五名。馬

四十匹。協領家口三十名。馬三十匹。佐領家口二十名。馬二十匹。防禦家口十四名。馬十五匹。驍騎校。有品筆帖式。家口十二名。馬十匹。無品筆帖式。領催甲兵。家口七名。馬六匹。弓匠。鐵匠。家口五名。馬三匹。各准支給月糧草料。○二十三年。題准。支給各省駐防官兵米豆草束。本色不敷。俱照時價估計發銀。令其自行採買。如該督撫徇情浮折。事發。將該管官。并該督撫。照現行例處分。○二十五年。覆准。京口駐防兵糧。本省各府撥解。不無解運水脚工食之費。將鎮江

府漕米截留。就近支給。以免耗費。○二十六年。覆准。貴州每年派撥協餉時。將下年春季之銀。一并撥出。永為定例。○又覆准。寧夏一屬額徵糧石。除就近支放鎮營兵糧外。每年尚有餘剩。甘涼西肅等處。兵多糧少。每年俱動帑金。折給兵丁自行採買。將寧糧內挖運三十萬石。分貯於甘涼西肅莊浪等處備用。○二十七年。議准。直隸各省駐防滿洲漢軍。并各鎮營兵馬匹。連閏歲需俸餉米糧草料等項。舊例撥給九分五釐。以小建截曠等銀奏足。自二十八年為始。各

直省兵餉。俱全撥十分。其應扣建曠銀糧。另行扣出。報部充餉。○又題准。四川廣元縣駐防官兵米豆草束。照秦省改撥之例。每米豆一石。銀一兩。草一束。銀一分。折給各兵。自行採買。停其按年題報。統聽該撫歲底奏銷。○又覆准。陝西四川。應撥兵餉。季首先具領狀。照數支給。不必遲至季末。季首即將現銀撥給三箇月。○又覆准。京口等處不敷兵餉。白米。每石八錢五分。粟米。七錢五分。豆。每石七錢。草。每束七釐。折給。○又

諭陝西甘肅兵餉。若將山東河南錢糧撥解。必致繁擾。驛遞有累小民。著將戶部庫內銀兩。照數發往充餉。其山西河東錢糧。不必撥解甘肅。止著撥解四川。○二十八年。題准陝西駐防兵馬糧料。歷年令西安屬內百姓。將米豆草束供支。抵完正賦。第各州縣多係峻嶺危崖。不通舟楫。自二十八年為始。止將一半運省供支。其餘一半。照改徵之例。給發各兵。自行採買。○又題准直隸亢旱。米豆草束騰貴。秋冬二季兵餉。除原估價外。各量行增給。米每石增七錢五分。豆每石增五錢五分。

草每束增一分九釐。其二十九年春夏所需。亦照此估價撥給。○又

諭。今歲直隸地方。米穀不登。米豆草束折價。若不增給。兵丁必致苦累。宣府古北口等沿邊地方。多有積穀。著將此米。給與附近兵丁。不必折給。其賑濟亦著動支此米。○又題准陝西省甘肅寧夏延綏三鎮。并西寧鎮屬之莊浪鎮海等營堡。每季俸餉。由道廳具呈藩司。掛號領銀。收貯道庫支放。以致兵餉愆期。今將道廳掛號領銀轉發之處。停止。徑赴藩司支領。○又題准廣東兵丁馬匹。時多倒斃。

口糧亦不敷。今照荊州等處駐防兵例。每兵支給十名口糧。馬三匹草料。自二十九年。起。在存庫銀內照數支給。○二十九年。覆准。嗣後各營兵米。務將附近州縣米石撥派。按時即速支給。○三十年。覆准。西安駐防官兵。自本年始。准照順治五年例。春冬。每馬一匹。日支豌豆四升。夏秋。日支豌豆三升。○又覆准。山西大同駐防官兵。每豆一石。銀一兩一錢。草每束。銀一分五釐。支給。○又覆准。德州駐防官兵月米。例於二月支放一半。民間糧米。秋成後始行徵收。今於本

旨。今正當青草時。大同宣府。駐防官兵。俱行放青。寧夏地方牧所甚佳。議令運草。致勞民力。著再議具奏。遵旨議定。照大同宣府。一例放青。○又覆准。西安駐防。應給草料減半。俟秋成之日。照常支給。○又題准。黔省兵米。在額徵米內本折均搭。每年秋成時。豫令各該府按照時價。核實均搭折給。○又

諭。察哈爾護軍校。驍騎校。護軍領催。向未給錢糧。嗣後著月給銀各二兩。甲兵及執事人役。月給銀各一兩。俟其贍足時停支。○又題准。大同產豆甚少。貯豆無幾。駐劄八旗兵丁。以米抵豆支給。○又題准。豫省兵丁。月給米三斗。照舊例折給銀四錢。○又覆准。將山東濟陽等六處額徵麥石。徵本色解倉。奏放德州兵餉。○三十一年。覆准。潞安府澤沁二州。向有撥給平陽官兵米石。路遠道險。嗣後額徵本色。止支本地營兵。多餘米豆。改徵折色。其平陽府臨洪二縣。改徵本色。○又覆准。西

安官兵本身口糧。仍行支米。其家下奴僕口糧。將米麥豌豆搭支。○又覆准。駐防寧夏官兵馬匹。於四月起放青。料草於文到之日住支。○又覆准。山東官兵米豆草束價值。每歲於四月間。統估題報一次。價值因時低昂。難以預斷。嗣後分作二次題估。春夏二季。於五月初估計。秋冬二季。於十月初估計。○又覆准。陝西潼關等營官兵。俱係分防要隘。兵米照綠旗官兵一例支給。○又覆准。福建臺灣地方。遠居海外。將應解司庫錢糧。就近抵作本地兵餉。○又覆准。雲南

兵餉存庫銀不能接濟。嗣後撥兵餉時。照黔省例。預撥一季。○三十三年。題准。西安省城駐劄旗標官兵馬匹。以及家口本色糧草。向係派徵西鳳所屬州縣。今於距城四十里水次草店地方。建立倉廩。用船運載收貯。至西安之朝邑等十六州縣。鳳翔之寶雞等縣。俱近水道。其不通水道之郡邑。有路近省城者。有路近草店者。豐收之年。或運省城。或運草店。聽從民便交收。倘遇歲歉。東則潼關之外。西則上流郡邑。糧賤之時。早爲措置。糴運草店上倉。其倉廩一應事務。

委西安管糧通判駐劄料理。并撥兵防護。○又覆准。西安駐省旗標官兵。三月以後。正青黃不接之時。將潼關衛及沿河各縣積貯漕米十萬石。覓船從渭河運至草店地方支給。每百里給脚價銀六分。在司庫內動支。○又題准。滇省貯米。最易朽腐。其產米之鄉。駐兵無幾。駐兵之地。出米無多。今計各倉貯備之數。通長酌定。應本應折。四年更例一次。○三十三年。題准。天津五營兵米。二十六年定。不准留漕。估折銀給兵自行採買。今值歉歲。暫留漕米支給。明年照舊估

折。○又覆准。大同所徵雜糧。折徵米豆草束。照額徵銀兩。於十分內徵米四。豆四。草二。以給兵餉。建造倉廩收貯。將大同西路同知。移駐右衛。管理兵餉。并添設倉庫。大使各一員。○又覆准。大同府屬實徵地畝銀錢。改徵米豆草束。粟米。每石抵銀一兩一錢五分。豆。每石抵銀九錢七分。草。每束抵銀一分五釐。其無穀草之處。以山荒草二束。抵穀草一束。交納支給官兵。尚有不敷。照改徵之價折給。并將殺虎口東邊地方。給與砍伐草木。○又題准。江寧駐防官兵。應支馬

匹豆石。於春季支給本色。但豆石秋季始徵。今將本色豆石。改爲冬季支給。其春季改支折色。○又覆准。陝西甘肅涼州西寧地方兵米。每年正月。徵本汛屯糧供支。民苦預徵。將河西五廳積麥。撥給三十三年兵米。其本年屯糧。於秋成後開徵。以作下年兵糧。又延綏鎮汛砂磧苦寒。暫行折色一年。本地之糧。亦留作下年支供。又固原甘肅涼州等處。部撥臨洮等屬之糧。道遠難運。預行臨洮等屬所撥地方官。將糧就近變價。解交藩庫。於三十四年起。折給不敷兵糧。○

又題准。陝西西安駐省旗標官兵馬匹。并西鳳二府被災州縣衛駐防官兵馬匹糧料草束。春夏二季俱照時價折給。○又題准。古北口。每年五六七月陰雨。山水陡發。販賣不通。嗣後凡遇五六七月。將兵丁月糧。支給本色。○三十四年。題准。貴州兵餉。預撥鄰省銀二十萬兩。於先一年冬月解黔。奏放春夏二季之餉。俟他省四月以後餉銀解黔。奏放秋冬二季之餉。○又覆准。西安官兵草料。仍照常支給。○又覆准。滇省各倉兵糧所存無幾。三十五年糧稅。全徵本色。○

又覆准。京口兵米。原係截留鎮屬米石支給。今三十四年漕米。已經蠲免。止有應徵一分。不敷支給。將三十年預備米石動用。於下運漕糧內截留補足。○三十五年覆准。

陵上官兵當差人役所需米石。在天津衛截留漕米支給。嗣後每年冬季運米之際。即將來年春夏二季應給米。預行撥運。○三十七年。題准。直屬滄州駐防官兵。歲需米共七千二百八十餘石。將本州額徵粟米撥給外。不敷米石。於三十八年為始。截留漕米七千石。照數支給。○又覆准。東

大清會典 卷五十五
三
省鎮標營兵馬匹。每月支給乾銀。獨撫標俟估題部覆後。方行支給。嗣後照鎮標兵丁馬匹之例。每月折給。○三十八年。覆准。山西右衛駐防官兵。所需米豆草束。將民欠本色徵收支給。○三十九年。題准。湖北黃州府屬之黃梅。麻城。黃安。三縣。武昌府屬之通山。大冶。二縣。共米二萬七千二百二十石。解至荊。鄖。等汛。以支兵糧。○又題准。雲南勦撫魯魁野賊。鄉練土練。調同官兵協勦。隨地給以行糧。○四十年。題准。將河南倉穀五十萬石內。已舂米二十萬石。給發荊州

兵丁。○四十一年。覆准。陝西洮岷。蘭州。舊洮。三營堡糧草。於附近之禮縣。西固所。額徵糧內動支。其不敷草束。令該撫於司庫存貯各項銀內動用。○又覆准。山東本年兵米。將歷城等州縣存倉穀內。勻派給發。每米一石。折給二石。○又覆准。四川化林鎮。地不產米。照松潘鎮例。每斗折銀一錢六分四釐。○四十二年。題准。湖北各營兵丁。歲需米石。例於南糧支給。四十一年分被災蠲免。改折銀兩。每石七錢。於本省藩庫內就近撥給。○四十三年。覆准。陝西涼州等鎮標

營支給草束。原估每束銀五釐。增給五釐。莊浪等營。原估每束銀七釐五毫。增給二釐五毫。○四十四年。覆准。貴州貴陽府存貯秋糧。各州縣建倉分貯。搭放兵糧。○又覆准。陝西延綏興安固原。所屬各營。應支四十三。四。兩年本色糧。於各本地額徵地丁糧內支給。○四十五年。題准。陝西倉斗。較部頒新斗。每石短少三升。兵馬糧料。不無艱窘。嗣後收受民糧。支給兵糧。俱用新斗。其永豐倉舊斗。永停止。○四十六年。

諭。廣東巡鹽御史。及運使衙門餘銀。卽留彼處撥給兵

餉。○又

諭。雲南金銀銅錫等礦廠。自四十四年冬季起。至四十五年秋季止。所收稅銀八萬一百五十二兩。撥給兵餉。○又題准。山西本年支給官兵米石。每石折銀九錢二分。○四十七年。議准。直隸八旗兵丁。支給半米半銀。嗣後照舊全支本色。○又議准。直隸各省駐防滿洲官兵。所需兵餉。臨時撥給。恐有不充。將來年所徵地丁雜項錢糧。并上年扣存建曠等銀內。湊撥。○又題准。定例內。各省綠旗巡捕營。從前俱用旗員。隨旗支領。嗣後巡捕營

官。由民籍武職補授者。准支給。由旗員補授者。不必支給。○又議准。江南省駐防滿漢官兵。每年兵糧。在截留湖廣漕米六萬四千石內動支。○又議准。湖南秋收米石。預撥次年春夏兵米。其秋冬二季。卽於七月新徵糧內支給。嗣後每年照例徵收充餉。○四十九年。議准。貴州額徵銀。祇八萬餘兩。兵餉二十八萬有奇。例撥鄰省銀二十萬兩。嗣後務於上年九月十月間解運。○又議准。山東高唐等十一營馬匹豆草。照河鎮兩標營例。每年夏秋二季。改折乾銀。○五十年。

議准。浙江省兵米。在三十年截留漕米內支給。不敷。令嘉湖二府。每府於捐貯米內。動一萬石。運送省倉。收貯借放。○又議准。福建福州。并福寧州。米價較本省歷年折給兵米價值。每石少銀四分。其臺灣府屬價值。甚屬短少。該撫嚴飭各屬。務令據實增加。○五十一年。覆准。山東鎮標兵米折給銀兩。每年兩次估計報部。俟部文到日給發。往返四五月。兵丁守候無期。嗣後酌定每石折銀九錢。隨餉支給。○五十二年。議准。陝西潼關衛應需糧料。於五十一年留供之糧。

支給。其草束。在本年折色銀內撥支。○又覆准。山東水師營兵一千二百名。每月給銀一兩。難於度日。令挑選五百名。每月給銀一兩五錢。○又題准。河標四營兵丁。同在山東通省之內。領支月米。嗣後亦照例。每石折銀九錢。隨餉支領。○五十三年。議准。雲南各府州縣米石。遵照全書改徵折色一年。以作兵餉。下年再徵本色。嗣後每屆四年。折徵一次。○五十四年。議准。廣東高州府電白縣。原改徵折色米四千一百二石零。撥雷州府兵米。今將雷州府兵米。折價支給。

以免解運。○又議准。福建每年所需兵餉不敷。將鄰省錢糧協撥。○五十五年。覆准。貴州兵丁米折銀兩。秋冬折米。每至次年春夏始行給發。令藩庫內預借銀兩給發。該州縣於奏銷前解庫還項。○又覆准。貴州威寧鎮協營不敷兵米。經從前題定有米州縣。定價折徵借支。但各府州縣。與鎮協等營。米價不一。照兩地價值。酌中議定。照數徵解。○五十七年。題准。江南江寧各標營五十六年兵餉。原在五十四年地丁銀內撥給。如有不敷。於五十六年地丁銀內改撥。○

五十九年。覆准。江西贛關額稅。并銅筋脚價。就近留充虔標兵餉。○六十年。議准。河南滿洲官兵所需米豆草料。照太原例給發。一年兩次。今米價騰貴。令該撫於六十年兵餉銀內。動用採買支放。○又福建駐防臺灣官兵。奉

旨。發帑金由浙省乍浦買米三十萬石。從海運至廈門收貯。以充兵餉。○又議准。陝西旗標官兵。應需俸餉。令該撫將西鳳二倉。現存捐米動支。○雍正元年。覆准。雲南昆明等十六府州縣。并劍川州駐劄各兵。兵多米少。折給一季之兵米。○又覆准。

撥四川兵餉。限四月內完一半。九月內完一半。○又覆准。京口兵糧。因鎮江府屬康熙六十一年漕米緩徵一半。兵米不敷。將丹陽金壇二縣漕米。照數截留支放。仍有不敷。於緩半徵收之時。徵足給發。○又

諭。各省駐防官兵。折給米豆草束等項。價值不等。著交與吏戶兵三部。將各省駐防旗兵。綠旗官兵。折給米豆草束等項價值。除照每年題定數目折給省分之外。每年多寡不等。未定折給數目之省。應照各省歷年折給之中價議定。價值已定。易得遵

行。如豐收之年。價值既低。少有餘剩。於我官兵亦
有裨益。如歉收之年。價值必昂。該督撫聲明具奏
之時。恩自朕施。遵

旨議定。廣東。河南。江寧。安徽。浙江。山東。湖北。湖南。江
西。廣西。雲南。貴州。等十二處駐防旗下官兵。及
綠旗官兵。折給米豆草束價值。米。每石價銀自
五錢至一兩。豆。每石價銀自五錢至九錢七分。
草。每束價銀三釐至九釐二毫。不等。俱照從前
題定各地方價值。折給官兵。自行採買。其直隸
山西。福建。西安。甘肅。四川。等六處。俱按照歷年

各省分價值。米。每石價銀自三錢四分至一兩
一錢二分。豆。每石價銀自二錢八分至一兩。草
每束價銀自五釐至三分不等。折給。惟甘肅提
標各營。折給官員粳米。每石價銀一兩五錢。四
川龍安。松潘。茂州。監理廳。等四處。米。每石價銀
自一兩二錢四分至一兩六錢四分不等。折給。
各省駐防滿洲官兵不敷米石。各省俱照時價
採買支給。其河南。江南。浙江。三省米豆草束。並
無一定價值。今將河南省粳米。每石。折中定爲
一兩五錢。粟米。每石一兩二錢。豆。每石一兩一

錢。草每束一分七釐。江南省採買兵米。每石定爲一兩二錢。浙江省採買兵米。每石定爲一兩二錢。又四川省成都府駐防滿洲官兵。折給米豆草束價值。白米。每石九錢。中米。每石八錢五分。豆。每石一兩。草。每束一分。俱作爲定例。照數支給。○又覆准。派往熱河等處。開墾官兵俸餉。官員作爲二季。兵丁作爲三季。在熱河倉內支給。其行糧。官。每員支粳米八合三勺。家口。每名支粟米八合三勺。馬。每匹支空草一束。按站供應。其粟米折銀一兩五分。草。每束一分四釐。至

粳米。給銀一兩五錢。其所需車輛。每十里折銀一錢。○又覆准。四川成都華陽二縣糧銀。照每石八錢五分之價。隨收隨支。兵糧。○二年。覆准。各省兵丁月糧。於本省州縣衛所撥運。以供支給。行令該督撫確查營汛兵丁數目。除額徵足給兵糧州縣外。其不敷兵米之處。務先儘鄰近地方米石。秉公撥給。以二年秋季題報。永爲定例。至營汛倘有遷移。兵丁或遇調遣。其增減盈縮。在兵馬錢糧冊內。聲明報部。○又題准。福建臺澎官弁。赴省領餉。重洋涉險。不無稽遲。將臺

鳳諸彰四縣倉粟留貯三十六萬石。備五年兵食。其每年額徵粟一十三萬九千四百餘石。止派徵七萬二千石。供一年兵食。餘改爲折價。卽留充臺澎兵餉。○又議准廣東電白縣。向折徵米四千一百餘石。原爲兵糧不敷而設。近年本處兵少米多。其徵解米石。准折銀二千五十一兩。解送雷州府。仍令遵奉定價。每石五錢。折給雷州府兵糧。造入奏銷冊內。具題查核。○又覆准馬蘭口新設窄道子楊樹溝二處兵丁。所有餉米。照康熙三年議定守

陵寢兵丁之例加給。○又覆准江南京口兵糧。向係本省各府撥解。康熙二十五年。改撥鎮屬漕米。自雍正三年爲始。照元年題定兵米折中價值。每石折銀一兩二錢。動支藩庫銀兩。該將軍會同江常鎮道。按季給發。○三年。議准滇省祿豐等十二府州縣額徵秋米。每石八錢。折徵解司充餉。安寧等三十二府州縣。照舊每屆四年折徵一次。至現存倉米七十萬餘石。挨年支放兵米。出陳易新。於歲底將實數造冊具題查核。如有侵那虧空情弊。該督嚴查題叅。再撥米之法。將

各營汎撥米處所。只在兩站之內議撥。間有不
足者。以撥至三站爲止。著爲定例。如糧道需索
州縣。有使費者。撥在近地。無使費者。撥至遠處。
或經告發。或被糾叅。將糧道照貪官例革職提
問。督撫不行糾叅。照徇庇例降三級調用。若督
撫亦因以爲利。不顧累民。或經告發。或被科道
糾叅。將督撫照溺職例革職。○又議准。涼州。永
昌。古浪所等處。正值徵收糧米之時。賊番竊發。
所有本年春季兵糧。酌議增給折價。每糧料一
石。除部定價值外。暫增銀五錢。每草一束。暫增

銀一分支給。○又覆准。山西各屬應徵草折銀
兩。自雍正四年爲始。同地丁一并徵解司庫。於
次年四月以前支給。嗣後照例於歲底估請。次
年四月以前給發。○又議准。阿爾泰駐防渣哈
兒蒙古官兵。係永遠駐防。照省城官兵之例支
給。先俱給與三年口糧。俟三年後。停其支給。○
又覆准。四川省駐防滿洲兵米。仍給折色。令各
屬徵收折色銀兩。解交藩庫。官兵統於藩庫支
給。○又議准。大同宣化鎮。派撥遊擊千把。各六
員。步兵各三百名。赴阿爾泰種地。每名給馬二

匹。每匹折價銀十兩。官兵行糧。照依在營支領銀數。共扣算九十日。行營應需帳房。鑼鍋。皮襖。煖帽。綿袍。雨衣。等項銀。在司庫各案銀內撥給。○又議准。阿爾泰種地官兵。照康熙五十九年出征官兵之例。借支一年俸薪餉乾等銀。置備行裝。○又覆准。大同府所屬徵解右衛草束。既改折色。從前民欠。亦折銀充餉。○又覆准。嗣後福州駐防官兵。月支米穀草束價值。白米。每石一兩。粟米。每石九錢。穀。每石四錢五分。草。每束九釐。按月照數關支。毋庸預估。亦毋庸扣留。歲

底將支給數目。彙行報銷。仍造入該年兵馬奏銷冊。具題查核。其直隸等各省。卽照雍正元年議定各省再無增減價值。按期折給。俱免其預爲題估。統於歲底報部查核。○又覆准。湖南兵米。除撥本色外。其遙隔產米州縣之各營應支兵米。照舊每石六錢折給。嗣後永爲定例。○又覆准。安西駐防兵丁。於本年內務足二千四百名之數。未搬家口以前。照例每人月給米二斗。其應得糧餉。留養家口。○又覆准。西安存貯米石。搭放旗標兵糧。卽以應給折色銀兩。照米數

扣除分發各州縣。照一米二穀採買粟米還倉。○四年覆准。廣西每歲額徵兵餉。除支放外。尚有贏餘八千餘石。自四年爲始。俱徵折色。倘歉收不敷支放。將存倉穀石補給。俟豐收之年。卽於折徵銀內買穀還倉。○又覆准。安西新收之兵。現今止有一千九百五十五名。新調甘涼肅更換迭戍之兵。共三千四十五名。照出征之例。給與口糧。其糧料每石以二兩二錢。草束以三分折給。俟屯田成熟後。該督撫再訪時價核減。今將山西省地丁銀撥十五萬兩。貯鞏昌司庫。

備用。○又覆准。廣東駐省綠旗營兵。及附近省會各營。每年十二月底。支給次年正。二兩月錢糧。○又覆准。張家口撥往阿爾泰種地官兵。在軍前每兵每月支給口糧一斗三升八合。其俸餉銀。一半在軍前支領。一半扣留在營。養贍家口。○又覆准。阿爾泰種地步兵。每名日支行糧銀五分。鹽菜銀三分。○五年覆准。將石泉小河二營內。抽調移駐南坪官兵。所需米石。自到南坪之日起。每米一斗。折給銀二錢四釐。在於雍正四年兵餉截曠銀內動支。俟商販往來。米價

漸平之日。確訪時價核減具題。其原留石泉營之兵米。仍照原估之價。每斗以一錢二分四釐核算折給。至石泉營守備。每年徵收番民認納銀米。今既歸併南坪。番民所納銀米。令龍安營撥駐石泉營之把總徵收。造入該年奏銷冊內。報部查核。○又議准。桂林府屬應徵本色米。令改徵折色。每石定價八錢。將太思二府及鬱林營。上思營。上思州。三里營。協坡。汎等處兵糧。悉行按數折給。○又覆准。雲南。貴州。四川三省。因係邊遠省分。大撥時。除撥給本年兵餉外。又撥

銀各二十萬兩。以備下年兵餉。甘肅亦係邊遠省分。照三省之例。每年預撥銀三十萬兩。以充下年兵餉。

優賚官兵

順治十八年。

詔滿洲兵丁處處戰攻被傷不能披甲年老閑住者俱

加恩賚。康熙六年十一月同。○又題准八旗兵丁年老有疾退

甲者若其家無披甲當差之人准月支米一斛。

○康熙六年。

詔滿洲兵丁原係披甲効力行間有帶傷殘廢閑住及

疾病年老閑住者著察加恩賜。康熙十年二十年三十二年五十二年並

同。○又

詔滿洲兵丁披甲隨征多年効力被傷不能披甲及年

老有疾退閑者。俱酌給賞賚。康熙九年。二十七年。五十七年。並同。○又

詔。滿洲。蒙古。漢軍。兵丁。處處征戰勞苦。該部通行賞賚。

康熙二十一年。題准。前鋒護軍領催兵丁。陣

亡。并被傷身故者。其妻子支給餉銀餉米之半。

○二十年。

詔。八旗効力行間。年老辭職官員。已得半俸。外。勞績茂

著。多有功牌。未得半俸者。及年尚未老。傷廢辭職官

員內。勞績多著。應得半俸者。該都統詳查保送。著該

部題請。年尚未老。傷廢辭職官員。及傷廢退甲兵丁。

酌給錢糧米石。外藩蒙古。有効力行間。傷廢退甲者。

著加恩賜。康熙三十二年同。○又

詔。八旗官兵。及綠旗官兵。併投誠官兵。有因多給錢糧

扣追者。俱免扣追。○二十六年。

詔。八旗兵丁。為國効力。勤勞有年。雖支給銀米。養贍家

口。恐尚有貧乏不足者。亦未可定。俱應概加恩恤。作

何賞賚。該部確議具奏。遵

旨議定。另戶出征前鋒護軍領催。各給銀四兩。馬甲。各

給銀三兩。○二十九年。議准。京城八旗貧員披

甲人等家口。自本年二月起。至七月止。每名口

計六箇月給米一倉石。○又覆准。駐防順義等

縣貧員及窮披甲人等家口。於五月起。至十月止。每名口。計六箇月。給米一倉石。○又

諭盛京兵丁。全恃南畝耕穫。及月給糧餉。以爲資生之計。昨歲盛京禾稼不登。貧困兵丁。艱於粒食。曾以所有屯糧。頒發賑救。頃值軍興。遣一等待衛往調盛京兵丁。隨發諭旨。令無馬匹者。給以官廠馬匹。無行糧者。給以莊屯糧米。而官兵因踴躍過往。倉卒之際。置辦一切軍裝。遂支領明年二月分。應給俸餉。又預支五箇月錢糧。剋期進發。比厄魯特敗遁。盛京官兵。雖未經接戰。而奮勇敢愾。深可嘉悅。今若將預支俸餉。

復行抵扣。則貧乏兵丁。必致生計艱窘。朕心殊切憫惻。所預給明年二月分。應支俸餉。及增給五箇月錢糧。著免抵扣。仍照常支給俸餉。以示朕愛養將士。軫恤疾苦至意。○三十六年。

詔。三次出征官員。兵丁。及西路進勦官員。兵丁。所借官庫銀兩。未經賠償者。俱免追取。其未出征兵丁。有將本身所養馬匹。送至軍前倒斃者。各賞銀二十兩。外藩四十九旗兵丁。比年以來。出征巡汎。甚屬勞苦。其中。西。兩路。隨征押運米車。牧馬安站。掘井修路。看守米糧兵丁。在軍前未曾得賞者。每人。每年各賞銀六

兩。給與三年。已經得賞者。每人。每年各賞銀六兩。給與二年。其未出征兵丁。除富戶外。不堪度日者。各賞銀六兩。給與一年。在京滿洲。蒙古。漢軍。馬步兵丁。俱加恩賜。出征病故兵丁。俱有恩恤。其出征病故閑散三品以下官員。亦准概行恩恤。外藩蒙古出征病故閑散三品以下官員。亦准概行恩恤。○四十二年。

恩詔。守

陵寢官兵。宜加恩賜。著議奏。兵丁宜加恩賜。著議奏。滿洲兵丁。原係披甲効力行間。有帶傷殘廢閒任。及疾病閒任年老者。著察加恩賜。年尚未老。傷殘辭職官

員。及傷廢退甲兵丁。酌給錢糧米石。遵

旨議定。八旗步軍領催。披甲。

內廷執事人等。俱照三十六年

恩詔。概行賞賜錢糧一月。三月十八日以後。從閒散挑取步軍領催。披甲。

內廷執事人等。停其賞賜。其有帶傷殘廢。及疾病年老閒任兵丁。亦照三十六年

恩詔賞賜。三十六年。每名。賞賜或絹。或生綾。一疋。綿紬一疋。白布。三疋。今將每綾。絹。綿。紬。折估。三梭布。五疋。共賞賜三梭布十疋。白布三疋。至年尚未

老傷廢辭職官員。每月給錢糧銀二兩。照馬兵支給。傷廢退甲護軍兵丁人等。每月給錢糧銀一兩。每年米十二斛。至守

陵寢兵丁執事人。行文

盛京戶部等處查明。概行賞賜。○四十六年。覆准。京口駐防兵丁。撥江蘓藩庫銀四萬五千兩。借給。資其生理。按月一分起息。○五十二年。

詔。各直省綠旗兵丁。俱應加賞資。著議奏。遵旨議定。每名各賞銀一兩。○又遵奉恩詔議定。

陵寢兵丁執事人等。俱賞給半年錢糧。其年尚未老廢官。及退甲兵丁。俱照四十二年賞給。其遇四十二年

恩詔。已得錢糧米石者。停其給發。仍酌伊等所食錢糧。照兵丁執事人等。賞給半年。其年老兵丁。亦照四十二年賞給。○五十四年。議准。巴爾坤駐扎右衛兵三千名。籐牌手六百名。令戶部採買布面老羊皮襖。并狐皮帽。按名給與。其尚有無皮襖之兵丁。令兵部差官帶銀二千兩。前往採買賞給。○又

諭。右衛。西安。官兵。現在出兵前去。將出兵去之兵丁。借過公庫銀兩。暫行停其坐扣。俟事竣之日奏聞。○又諭。借給綠旗兵丁錢糧。在軍前終其事者。免坐扣。未終其事而回者。仍行坐扣。○五十五年。題准。防守甘州等處馬兵一千名。每名借銀十兩。步兵一千名。每名借銀五兩。其遊守千把各官。亦酌量借給。○又覆准。常德地廣人稠。兵丁除月糧之外。別無接濟。借動司庫銀三千兩。買米貯倉。於春夏酌量兵丁家口多寡。分別借給。○五十六年。

諭。噶斯換班回來。並現往駐防官兵所借銀兩。著暫停

扣除。俟功成事竣。作為朕所賞賜。若不能成功。扣除其行月錢糧。送至軍前給放。併存留贍養家口之處。俱著放給。○又巴里坤地方滿洲綠旗官兵買補馬匹。整理軍器。奉

旨。此二十五萬六千零四十三兩銀兩。將朕內庫銀兩支給。令其整理馬匹器械。但路遠不能即到。附近地方所有之錢糧。速行料理。將內庫銀兩。照此數交與戶部。速行解往陝西。○五十七年。

諭。甘肅每年歉收。米價騰貴。兵丁採買維艱。且兵丁効力行間。勞瘁堪憫。尤當軫恤。准給半年餉銀。著近省

分撥銀三十萬兩。解甘頒發。○五十八年。覆准。京口駐防兵丁借帑銀。自四十六年秋季起。至五十七年歲底。除本銀四萬五千兩外。共得利九萬一千七十兩零。將此利銀九萬兩。作為帑本。仍留京口借給兵丁。以五釐起息。其餘銀一千七十四兩零。解部。仍將每年應扣利銀。按年起解。○六十一年。覆准。巴爾坤兒所有官兵。照京城俸祿錢糧借給。一年四季坐扣。西安官兵。亦將俸祿錢糧借給。官員銀兩。作二十箇月。兵丁銀兩。作三十箇月扣還。○六十一年十一月二十

日

詔。八旗滿洲。蒙古。漢軍。護軍披甲人。炮手步軍。各賞一月錢糧。八旗出征滿洲。蒙古。漢軍。綠旗。兵丁。及蒙古兵丁。効力行間。勞苦堪憫。所借銀兩。盡與豁免。○雍正元年。

詔。出征大臣官員等。久在行間。防守地方。効力甚屬勞苦。宜加恩賜。自將軍以下。至官員等。著賞給半年俸。○又

詔。出征兵丁。塘汛行走。勞苦甚屬。効力宜加恩賜。兵丁等著賞給行間一月錢糧。○又

諭四川進藏官兵。倒斃馱載馬匹價銀。及口外沿途與西藏留駐兵丁。續補馬價銀。悉免追賠。○又

諭五十八年所派宣化出征官兵。所給十箇月行糧。兩箇月口糧。免其扣還。其應給官兵錢糧。著兵部派賢能司官一員。前往傳集官兵。親行監視給散。如有不肖該管官扣尅者。卽令控告。○二年。進勦青海。其殘廢兵丁。奉

旨。令地方官每月給米三斗。贍養終身。○又諭。凡在西寧奉調官兵。所借庫銀。悉與查明。免其扣還。○又議准。陝西進勦南坪官兵。俱照出征官兵。

給與口糧。○四年。

諭查官兵凡在內地行走者。例不給與口糧。朕思內地亦有遠近之分。行走不無遲速之別。宜酌加恩澤。以獎勤勞。今建昌官兵。進勦蠻賊。已經深入梁山。此地舊稱險遠。並非內地可比。而賊徒潛匿荒僻之區。尚未投首。現在官兵各處搜勦。奮勇効力。甚屬可嘉。查前歲進勦南坪時。官兵俱經給與口糧。今進勦梁山官兵。著亦照南坪之例。一體支給口糧。以示朕撫恤兵丁之至意。○五年。

諭出征兵丁所借銀兩。朕已加恩盡行豁免。其官員

大清會典 卷五十一 五
等所借俸銀。從前所以未曾降旨豁免者。原有深
意。蓋官員本與兵丁不同。若與兵丁一體豁免。恐
將來遇有差遣之時。本人不便借支。而該管官亦
不便借與。緩急之際。轉無所資藉。是以朕之未曾
降旨豁免者。正所以加恩於出征之官員也。但已
經休致及亡故之人。本身已無可扣除。於其子孫
俸餉內扣還。朕心不忍。除有罪革職人員外。著加
恩全行豁免。其外委之員。本無俸祿。可以指借。當
時何以借與本人。著照兵丁例豁免。查明將錢糧
市恩原借給之將軍大臣追補。凡滿洲。蒙古。漢軍。

綠旗各處出征之官員。悉照此旨行。○又議分給
奉天。寧古塔。黑龍江。三處將軍養廉銀兩。奉

旨。此等養廉之項。應動用贏餘銀兩。著將長蘆鹽課
贏餘銀兩內。動用六千兩。給與三處將軍分用。朕
思在京城旗下大人。及有執掌之官員。亦當酌與
養廉之資。著將兩浙鹽課贏餘銀。動用一萬兩。給
與兩翼前鋒統領。護軍統領。前鋒叅領。護軍叅領。
前鋒侍衛等官分用。再將兩淮鹽課贏餘銀。動用
二萬四千兩。給與八旗都統以下叅領等官分用。

