

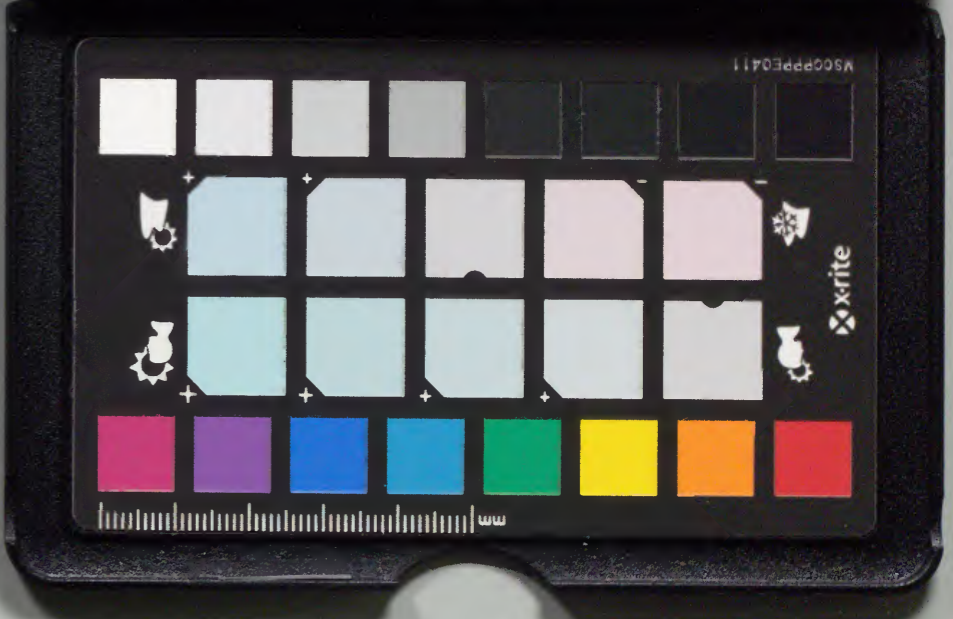
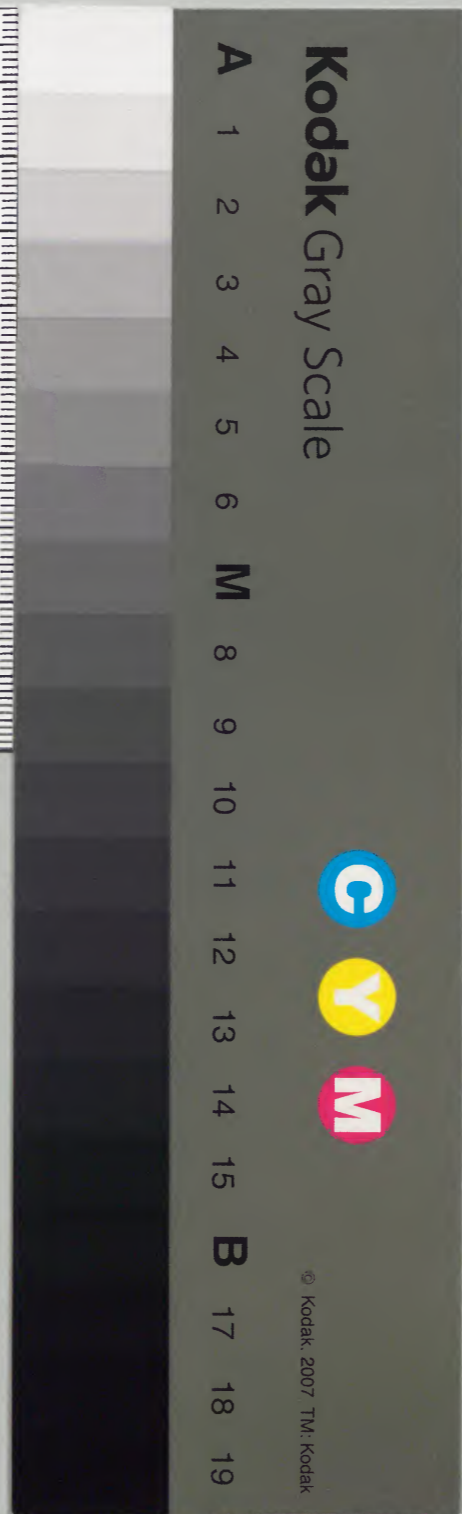
荀子 十五卷

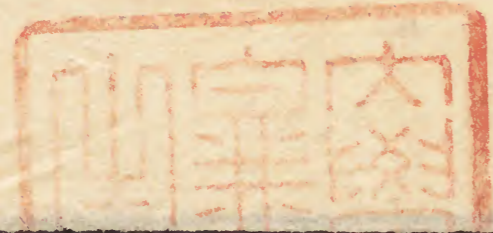
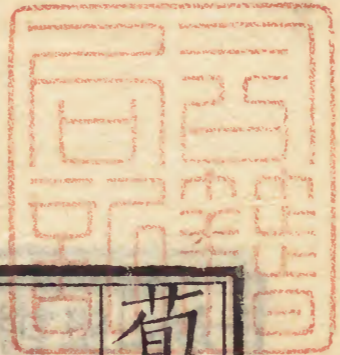


		五二	漢書門
一〇	六〇	〇〇	
冊	架	函	號類

內閣文庫		
元	五二	漢書
八	三二	
四	〇〇	
架	冊	號類

內閣文庫	
番號漢	5220
冊數	10 (8)
函號	298 34





荀子卷第十五

唐大理評事楊倞註

解蔽篇第二十一

蔽者言不能通明滯於一隅如有物壅蔽之也

凡人之患蔽於一曲而闇於大理

一曲一端之曲說

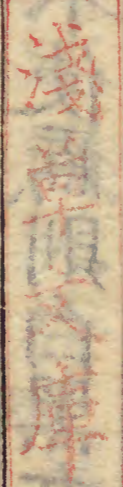
時各蔽於異端曲說故作此篇以解之

治則復經兩疑則惑矣

言治世用禮義則自復經常之正道兩疑謂不知一於正道而疑蔽者為是一本作兩則

疑惑天下無二道聖人無兩心今諸侯異政

百家異說則必或是或非或理或亂亂國之



君亂家之人此其誠心莫不求正而以自為

也妬繆於道而人誘其所迨也迨近也近謂所好也言亂

君亂人本亦求理以其嫉妬迷繆於道故人

因其所好而誘之謂若好儉則墨氏誘之好

辯則惠氏私其所積唯恐聞其惡也積倚其

誘之也所私以觀異術唯恐聞其美也倚任也或曰偏倚也猶傍觀也

言妬於是以與治雖走而是已不輟也走並馳治

謂正道也既私其所習妬繆於道雖與治並馳而自是不輟雖或作離豈不蔽於一曲而失正求也哉心不使焉則白黑在

前而目不見雷鼓在側而耳不聞況於使者

乎雷鼓大鼓聲如雷者使役也以論不役心於正道則自無聞見矣況乎役心於異術

豈復更聞正道之人有賢德也亂國之君非之上

亂家之人非之下豈不哀哉上下共非故可哀也數為

蔽數為蔽之端也欲為蔽惡為蔽始為蔽終為蔽遠

為蔽近為蔽博為蔽淺為蔽古為蔽今為蔽

此其所知所好滯於一隅故皆為蔽凡萬物異則莫不相為蔽

此心術之公患也公共也所好異則相為蔽昔人君之蔽

者夏桀殷紂是也桀蔽於末喜斯觀而不知

關龍逢以惑其心而亂其行末喜桀妃斯觀未聞韓侍郎云

斯或當為斟斟觀夏同姓國喜其君當時為桀佞臣也國語史蘇曰昔夏桀伐有施有施

人以末喜女焉賈侍中云有施喜姓國也紂蔽於妲己飛廉而不

知微子啓以惑其心而亂其行妲己紂妃飛廉紂之佞臣

惡來之父善走者秦之祖也微子紂之庶兄微國子爵啓其名也國語曰殷紂伐有蘇有

蘇以妲己女焉賈侍中云有蘇紀姓之國也故羣臣去忠而事私

百姓怨非而不用事任也非不用不為賢良退

處而隱逃此其所以喪九牧之地而虛宗廟

之國也九牧九州之牧虛讀為墟桀死於亭山亭山南巢之山或本

作鬲山案漢書地理志廬江有鬲縣當是誤以鬲為鬲傳寫又誤為亭鬲音濬紂縣

於赤旆史記武王斬紂頭縣於大白旗此云赤旆所傳聞異也身不先

知又莫之諫此蔽塞之禍也成湯鑒於夏桀

故主其心而慎治之主其心言不為邪佞所惑是以能長

用伊尹而身不失道此其所以代夏王而受

九有也文王鑒於殷紂故主其心而慎治之

是以能長用呂望而身不失道此其所以代

殷王而受九牧也

九有九州也撫有其地則謂之九有養其民

則謂之九牧

遠方莫不致其珍故目視備色耳聽

備聲口食備味形居備宮名受備號生則天

下歌死則四海哭夫是之謂至盛詩曰鳳凰

秋秋其翼若干其聲若簫有鳳有凰樂帝之

心此不蔽之福也

逸詩也爾雅鷕鳳其雌凰秋秋猶踰踰踰謂舞也

干楯也此帝蓋謂堯也堯時鳳凰巢於阿閣言堯能用賢不蔽天下和平故有鳳凰來儀

之福也昔人臣之蔽者唐鞅奚齊是也

唐鞅宋康王之

臣呂氏春秋曰宋康王染於唐鞅田不裡奚齊晉獻公驪姬之子論衡云宋王問唐鞅曰

吾殺戮甚衆而羣臣愈不畏何也對曰王罰不善者善者胡為畏王少欲羣臣之畏也不

若無辨其善與不善一時罪之則羣臣畏矣宋王從之

唐鞅蔽於欲權

而逐載子

載讀為戴戴不勝使薛居州傳王者見孟子或曰戴子戴驪也韓子

曰戴驪為宋太宰夜使人曰吾聞有數夜乘輜車之李史門者謹為我司之使者報曰不

見輜車見有奉笥而與李史史受笥又戴驪謂齊王曰王大仁於薛公大不忍人據其時

代當是戴驪也蓋為唐鞅所逐奔齊也

奚齊蔽於欲國而罪申

生申生晉獻公之太子奚齊之兄為驪姬所諸獻公殺之春秋穀梁傳曰晉里克弑其君之子奚齊其君之子云者國人不唐鞅子也不正其殺太子申生而立之也於宋奚齊戮於晉逐賢相而罪孝兄身為刑戮然而不知此蔽塞之禍也故以貪鄙背叛爭權而不危辱滅亡者自古及今未嘗有之也鮑叔甯戚隰朋仁智且不蔽故能持管仲而名利福祿與管仲齊持扶翼也召公呂望仁智且不蔽故能持周公而名利福祿與周公齊

傳曰知賢之謂明輔賢之謂彊勉之彊之其

福必長此之謂也此不蔽之福也勉之彊之言必勉彊

於知賢輔賢然後其昔賓孟之蔽者亂家是

也賓孟周景王之佞臣立王子朝者亂墨子

蔽於用而不知文欲使上下勤力股無肢脛

也文飾宋子蔽於欲而不知得宋子以人之情

但任其所欲則自治也蔽於慎子蔽於法而不

知賢慎子本黃老歸刑名多明不尚賢不使

能之道故其說曰多賢不可以多君無

賢不可以無君其意但明得其法雖無申子賢亦可為治而不知法待賢而後舉也

蔽於勢而不知知申子名不害河南京縣人韓昭侯相也其說但賢得

權勢以刑法馭下而不知權勢待才知音智惠子蔽

於辭而不知實惠子蔽於虛辭而不知實理虛辭謂若山出口下子有尾

之類也莊子蔽於天而不知人天謂無為自然之道莊子但推

治亂於天而不知在人也故由用謂之道盡利也若由於

用則天下之道無復於仁義皆盡於求利也由俗謂之道盡嗛也若由於

俗當為欲嗛與慊同快也言若從人所欲不為節限則天下之道盡於快意也嗛口筆反

由法謂之道盡數矣由法而不由賢則天下之道盡於術數矣由

勢謂之道盡便矣便便宜也從勢而去智則盡於逐便無復修立也

由辭謂之道盡論矣論辯說也由天謂之道盡因

矣因任其自然無復治化也此而數具者皆道之一隅也

夫道者體常而盡變一隅不足以舉之言道者體

常盡變猶天地常存能盡萬物之變化曲知之人觀於道之一

隅猶未之能識也曲知言不通大道也故以

為足而飾之謂其持之有故內以自亂外以

惑人上以蔽下下以蔽上此蔽塞之禍也孔

子仁智且不蔽故學亂術足以為先王者也

亂雜也言其多才一家得周道舉而用之不

蔽於成績也一家得謂作春秋也周道舉謂

其所用不滯於衆人故德與周公齊名與三

王並此不蔽之福也聖人知心術之患見蔽

塞之禍故無欲無惡無始無終無近無遠無

博無淺無古無今兼陳萬物而中懸衡焉不滯

於一隅但當其中而是故衆異不得相蔽以

亂其倫也倫理何謂衡曰道道謂禮義故心不可以

不知道心不知道則不可道而可非道心不

則不以道為可人孰欲得恣而守其所不可

以禁其所可人心誰欲得縱恣而肯守其不

以其不可道之心取人則必合於不道人而

不知合於道人各求其類以其不可道之心與不

可道之人論道人亂之本也必有妬賢害善夫何以

知問何道以曰心知道然後可道可道然後

能守道以禁非道以其可道之心取人則合

於道人而不合於不道之人矣以其可道之

心與道人論非道治之要也必能懲何患不

知心苟知道何故治之要在於知道人何以

知道既知道人在於知道曰心無邪心何以

知曰虛一而靜能然則可心未嘗不臧也然

而有所謂虛臧讀為藏古字通下意同言心

心未嘗不滿也然而有所謂一滿當為兩兩

心未嘗不動也然而有所謂靜雖動不人生

而有知知而有意志也者臧也在心然而有

所謂虛不以所已臧害所將受謂之虛見善則

於積心生而有知知而有異異也者同時兼

知之同時兼知之兩也然而有所謂一不以

夫一害此一謂之一既不滯於一隅物雖輻

也心臥則夢偷則自行使之則謀卧寢也自

行放縱也

使役也言人心有所思寢則必夢偷則必放縱役用必謀慮故心未嘗不

動也然而有所謂靜不以夢劇亂知謂之靜

夢想像也劇囂煩也言處心有常不蔽於想像囂煩而介於胷中以亂其知斯為靜也此

皆明不蔽於一未得道而求道者謂之虛一

而靜有求道之心不滯於偏見作之則將須

道者之虛則人將事道者之一則盡將思道

者靜則察此義未詳或恐脫誤耳或曰此皆論虛一而靜之功也作動也須待

也將行也當為須道者虛則將事道者一則盡思道者靜則察其餘字皆衍也作之則行

言人心有動作則自行也以虛心須道則萬事無不行以一心事道則萬物無不盡以靜

心思道則萬變無不察此知道察知道行體

道者也知道察謂思道者靜則察也知道行謂須道者虛則將也體謂不離道也

虛一而靜謂之大清明言無有壅蔽者萬物莫形而

不見莫見而不論莫論而失位既虛一而靜則通於萬物

故有形者無不見見則無不能論說論說則無不得其宜也坐於室而見

四海處於今而論久遠疏觀萬物而知其情

參稽治亂而通其度疏通參驗稽考度制也經緯天地

而材官萬物制割大理而宇宙裏矣材當為分官謂

不失其任恢恢廣廣孰知其極畢畢廣

廣孰知其德涓涓紛紛孰知其形明參日月

大滿八極夫是之謂大人夫惡有蔽矣哉此皆

明虛一而靜則通於神明人莫能測也又安能蔽哉涓涓紛紛音官又音貫

心者形之君也而神明之主也

出令而無所受令心出令以使百體所使也自禁也

自使也自奪也自取也自行也自止也此六者皆

由心使也然所以為形之君也故口可劫而使墨云形可劫

而使詘申心不可劫而使易意是之則受非

之則辭劫迫也云言也百體可劫心不可劫

故曰心容其擇也無禁必自見其物也雜博

容受也言心能容受萬物若其選擇無所禁其

情之至也不貳其情之至極在一而靜也詩云采

采卷耳不盈頃筐嗟我懷人寘彼周行詩周

耳之篇毛公曰采采事采之也卷耳象耳也頃筐畚屬易盈之器也思君子置於周之列

也項筐易滿也卷耳易得也然而不可以貳

周行采易得之物實易盈之器以懷人實周

也而可以他術貳之乎故曰心枝則無知傾則不精貳

則疑惑以贊稽之萬物可兼知也枝引如

助也稽考也以一端不貳之道助考之身盡

其故則美故自也盡不貳類不可兩也故知

者擇一而一焉凡事類皆不可兩故知者精

也能蔽農精於田而不可以為田師賈精於市

而不可以為賈師工精於器而不可以為器

師皆蔽於一技故有人也不能此三技而可

使治三官曰精於道者也精於一道故精於

物者也精於物者以物物謂能名物其一

精於道者兼物物謂能兼治名物故君子一

於道而以贊稽物也一於道所以助考物一於

道則正以贊稽物則察以正志行察論則萬

物官矣在心為志發言為論官謂昔者舜之

各當其任無為差錯也

治天下也不以事詔而萬物成舜能一於道但委任眾賢

而已未嘗躬親以事告人處一危之其榮滿側養一之微

榮矣而未知謂不自安戒懼之謂也側謂偏

側亦充滿之義微精妙也處心之危言能戒懼兢兢業業終使之安也養心之微謂養其

未萌不使異端亂之也處心之危有形故其榮滿則可知也養心之微無形故雖榮而未

知言舜之為治故道經曰人心之危道心之

微今虞書有此語而云道經蓋有道之經也孔安國曰危則難安微則難明故戒以精

一信執其中引此以明舜之治危微之幾惟

在精於一道不蔽於一隅也

明君子而後能知之幾萌兆也與機同故人心譬如

槃水正錯而勿動則湛濁在下而清明在上

湛濁謂泥滓也下同則足以見鬚眉而察理矣理肌膚之

文微風過之湛濁動乎下清明亂於上則不

可以得大形之正也心亦如是矣導之以理

養之以清物莫之傾清謂沖和之氣則足以定是非決

嫌疑矣小物引之則其正外易其心內傾則

不足以決麤理也言此者以喻心不一於道為異端所蔽則惑矣故

世德堂手
不存三卷主

好書者衆矣而倉頡獨傳者一也倉頡黃帝史官言古

亦有好書者不如倉頡一於其道異術不能亂之故獨傳也好稼者衆矣

而后稷獨傳者一也好樂者衆矣而夔獨傳

者一也好義者衆矣而舜獨傳者一也倕作

弓浮游作矢而羿精於射倕舜之共工世本云夷牟作矢宋衷

註云黃帝臣此云浮游未詳或者浮游夷牟之別名或聲相近而誤耳言倕游雖作弓矢未

必能射而羿精之也弓矢舜已前有之此云倕作弓當是改制精巧故亦言作也奚

仲作車乘杜作乘馬而造父精於御自古及

今未嘗有兩而能精者也奚仲夏禹時車正黃帝時已有車服

故謂之軒轅此云奚仲者亦改制耳世本云相土作乘馬杜與土同乘馬四馬駕車起於

相土故曰作乘馬以其作乘馬之法故謂之乘並音剩相土契孫也呂氏春秋曰乘馬作

一駕曾子曰是其庭可以搏鼠惡能與我歌矣

是當為視曾子曰有人視庭中可以搏擊鼠則安能與我成歌詠乎言外物誘之思不精

故不能成空石之中有人焉其名曰般空石歌詠也

也蓋古有善射之人處深山空石之中名之曰般般字及事並未詳所出或假設喻耳

其為人也善射以好思好喜也清靜思其射之妙耳目之

士德堂刊
行一
三

欲接則敗其思蚊蚋之聲聞則挫其精是以

闢耳目之欲而遠蚊蚋之聲閑居靜思則通

挫損也精誠也闢屏除也言閑居靜思不接外物故能通射之妙也思仁若

是可謂微乎言靜思仁如空石之人思射孟

子惡敗而出妻可謂能自彊矣此已下答之

其敗德而出其妻可謂能自彊於修身也有子惡臥而焮掌可謂

能自忍矣未及好也有子蓋有若也焮灼也

股然也未及好也當為未及好思也誤分在下更作一句耳有子焮掌可謂能自忍其身

則未及善射好思者也若思道之至則自無寢焉用焮掌乎闢耳目之欲

可謂能自彊矣未及思也蚊蚋之聲聞則挫

其精可謂危矣未可謂微也可謂能自彊矣未及思也十字

並衍耳可謂危矣言能闢耳目之欲則可謂能自危而戒懼未可謂微也微者精妙之謂

也夫微者至人也惟精惟一至人也何彊何

忍何危既造於精妙之域則冥與理會不在

也故濁明外景清明內景景光色也濁謂混跡清謂虛白聖

人縱其欲兼其情而制焉者理矣夫何彊何

忍何危

兼猶盡也聖人雖縱欲盡情而不過制者由於暗與理會故也何必如空

石之徒乎故仁者之行道也無為也聖人之行道

也無彊也

無為謂知遠理則不作所謂造形而悟也無彊謂全無違理彊制之

萌也仁者之思也恭聖人之思也樂此治心之

道也

思慮也恭謂乾乾夕惕也樂謂性與天道無所不適也

凡觀物有

疑中心不定則外物不清

清明審也

吾慮不清則

未可定然否也冥冥而行者見寢石以為伏

虎也見植林以為後人也冥冥蔽其明也

冥冥

暮夜也

醉者越百步之溝以為踴步之澮也

與踴

踽同半步曰

俯而出城門以為小之閨也酒

亂其神也

閨小門也

厭目而視者視一以為兩掩

耳而聽者聽漠漠以為啾啾勢亂其官也

指厭

按也一涉反漠無聲也啾啾喧聲也官司主也言勢亂耳目之所主守啾許爾反

故

從山下望牛者若羊而求羊者不下牽也遠

蔽其大也從山下而望木者十仞之木若著

而求著者不上折也高蔽其長也

皆知為高遠所蔽故

不往求然則守道者亦宜知異術之蔽類此也

水動而影搖人不宜定美惡水勢玄也玄幽深也或讀為眩瞽者仰視而不

見星辰不以定有無用精惑也明目之明也有人

焉以此時定物則世之愚者也彼愚者之定

物以疑決疑決必不當夫苟不當安能無過

乎以疑決疑猶慎墨之屬也夏首之南有人焉曰涓蜀梁

夏首夏水之首楚詞云過夏首而西浮顧龍門而不見王逸曰夏首夏水口也涓蜀梁未詳何代人姓涓名蜀梁列仙傳有涓子齊人隱於宕山餌水能致風雨者也其為

人也愚而善畏善猶喜也好有所畏明月而宵行俯見

其影以為伏鬼也仰視其髮以為立魅也與

仰背而走比至其家者失氣而死豈不哀哉

皆弃去也失氣謂困甚氣絕也凡人之有鬼也必以其感忽

之間疑玄之時正之感驚動也感忽猶恍惚也玄亦幽深難測也必

以此時定其有鬼也此人之所以無有而有無之時也

無有謂以有為無也有無謂以無為有也此皆人所疑惑之時也而已以正

事故傷於溼而擊鼓鼓痺則必有弊鼓喪豚

之費矣而未有俞疾之福也已以此正事謂人

冷疾也傷於溼則患痺反擊鼓烹豚以禱神何益於愈疾乎若以此定事則與俗不殊也

俞讀為愈故雖不在夏首之南則無以異矣慎墨之蔽

亦猶是也凡以知人之性也可以知物之理也知以

人之性推之則可知物理也以可以知人之性求可以知

物之理而無所疑止之則沒世窮年不能徧

也疑止謂有所不為窮年盡其年壽疑或為疑其所以貫理焉雖

億萬已不足以浹萬物之變與愚者若一貫習

也浹周也子叶反或當為接學老身長子而與愚者若一猶

不知錯夫是之謂妄人錯置也謂廢捨也身已老矣子已長矣猶

不知廢捨無益之學夫是之謂愚妄人也故學也者固學止之也

惡乎止之曰止諸至足曷謂至足曰聖也或曰

聖下更當有王字誤脫耳言人所學當止於聖人之道及王道不學異術也聖王之道是

為至足也聖也者盡倫者也王也者盡制者也倫

理也制法度也兩盡者足以為天下極矣所以為至足也故

學者以聖王為師案以聖王之制為法法其

世德堂刊 卷之五

法以求其統類類以務象効其人統類法網嚮

是而務士也類是而幾君子也幾近也類聖人而近之則

為君子士者修飾之名君子有道德之稱也知之聖人也知聖王之道者

故有知非以慮是則謂之懼慮自知其非以圖

能戒懼也有勇非以持是則謂之賊勇於為非以持制是察

孰非以分是則謂之篡孰甚也察其甚非以分為是之心此篡奪

之人多能非以修蕩是則謂之知修飾也蕩也

知非修飾蕩動而為是則謂之知言智者能變非為是也辯利非以言是

則謂之詛辯說利口而飾非以言亂是則謂之詛詛多言也詩曰無然詛詛

傳曰天下有二非察是是察非衆以為是者而非之以為

非者而謂合王制與不合王制也所以非察

觀其合王制與否也天下有不以是為隆正也然而猶

有能分是非治曲直者耶有不以合王制與不合為隆正者而

能分是非治曲直若夫非分是非非治曲直

非辯治亂非治人道雖能之無益於人不能

無損於人案直將治怪說玩奇辭以相撓滑

也案疆鉗而利口厚顏而忍詬無正而恣睢

妄辯而幾利滑亂也音骨疆疆服人鉗鉗人

也妄辯幾利謂妄為辯說所近者惟利也不好辭讓不敬禮節而

好相推擠此亂世姦人之說也則天下之治

說者方多然矣慎墨季傳曰析辭而為察言

物以為辯君子賤之博聞疆志不合王制君

子賤之此之謂也所謂析言破律亂名改作者也為之無益

於成也求之無益於得也憂戚之無益於幾

也言役心無益復憂戚亦不能近道也則廣焉能弃之矣不以

自妨也廣讀為曠遠也不少項于之曾中以自妨謂不以無

益益害有益也不慕往不閔來無邑憐之心謂不慕往

慕無益之事而往從之也不閔來謂不憂閔

無益之事而來正之也或曰往古昔也來將

來也不慕往古不閔將來言惟義所在無所

繫滯也邑憐未詳或曰邑與悒同快也憐讀

為悒惜也言棄無益之事更無悒快當時則

憐惜之心此皆明不為異端所蔽也

動物至而應事起而辯治亂可否昭然明矣

周而成泄而敗明君無之有也以周密為成以漏泄為敗

明君無此事也、明君曰、**宣而成、隱而敗、闇君**

月之照臨、安用周密也、**無之有也、**以宣露為成、以隱蔽為敗、闇君亦無此事也、闇君務在隱蔽、而不知

昭明之功也、**故君人者周、則讒言至矣、而直言反**

矣、小人邇而君子遠矣、詩曰、墨以為明、狐狸

其蒼、此言上幽而下險也、逸詩、墨謂蔽塞也、

之色、居然有異、若以蔽為明、則臣下誑君、言其色蒼然、無別、猶指鹿為馬者也、幽暗也、險

傾側也、**君人者宣、則直言至矣、而讒言反矣、君**

子邇而小人遠矣、反還也、讒言復歸而不敢出矣、或曰、反倍也、言與讒

人相倍也、**詩云、明明在下、赫赫在上、此言上明而**

下化也、詩、大雅、大明之篇、言文王之德、明明在下、故赫赫然著見於天也、

荀子卷第十五

世德堂刊

荀子卷十五

九

亦言殷刑之允當也爵名從周謂五等諸侯
 及三百六十官也文謂節文威儀禮即周之
 儀禮也散名之加於萬物者則從諸夏之成俗
 曲期成俗舊俗方言也期會也曲期謂委曲期會物之名者也遠方異俗
 之鄉則因之而為通遠方異俗名之乖異者則因其所名遂以為通
 而不改散名之在人者舉名之分生之所以
 然者謂之性人生善惡故有必然之性也性之和
 所生精合感應不事而自然謂之性和陰陽冲和氣
 也事任使也然人之性和氣所生精合感應
 不使而自然言其天性如此也精合謂耳目

之精靈與聞見之物合也感
 應謂外物感心而來應也性之好惡喜怒
 哀樂謂之情人性感物之後分情然而心為
 之擇謂之慮情雖無極心擇可心慮而能為
 之動謂之偽偽矯也心有選擇能動而行慮
 積焉能習焉而後成謂之偽心雖能動亦在積久習學然後
 能矯其本性也正利而為謂之事為正道之利則謂
 賈之正義而為謂之行苟非正義則謂之所
 以知之在人者謂之知知有所合謂之智知之

在人者謂在人之心有所知者知所以能之

知有所合謂所知能於合物也知所以能之

在人者謂之能謂之能能才也心者能有所

合謂之能能當為耐古字通也耐謂堪性傷

謂之病傷於天性節遇謂之命節時也當時

者知天所是散名之在人者也是後王之成

命然也略舉此上事是散名之在人者而後王

名也可因襲成就素定之名也而或者乃為

堅白之說以是為非斯亂名之尤者也故王者之制名名定而

實辨道行而志通則慎率民而一焉道謂制

志通言可曉也禮記曰黃帝正名百物以故

明民慎率民而一焉言不敢以異端改作

析辭擅作名以亂正名使民疑惑民多辯訟

則謂之大姦其罪猶為符節度量之罪也新

曰子產決鄧析教民之難約大獄袍衣小獄

鶉袴民之獻袍衣鶉袴者不可勝數以非為

是以是為非鄭國大亂民口謹譁子產患之

於是計鄧析而僂之民乃服是非乃定是其

類也故其民莫敢為奇辭以亂正名故其民慤

慤則易使易使則公其民莫敢為奇辭以亂

正名故一於道法而謹於循令矣如是則其

迹長矣。迹王者所立之迹也。下不敢亂其迹。名畏服於上。故迹長也。長丁丈反。

長功成治之極也。是謹於守名約之功也。嚴謹

也約要約今聖王沒名守慢奇辭起名實亂是非

之刑不明則雖守法之吏誦數之儒亦皆亂

也。奇辭亂實故法吏迷其所守偏儒疑其所習若有王者起必將

有循於舊名有作於新名。名之善者循之不善者作之故孔子

曰必也然則所為有名與所緣有同異與制

名之樞要不可不察也。緣自也樞要大要總名也物無名則不可

分辨故因而有名也。名不可一貫故因耳目鼻口而制同異。又不可常別。雖萬物萬殊有時欲之舉其大綱故制為名之樞要。謂若謂之禽知其二足而羽謂之獸知其四足而毛既為治在正名則此三者不可不察而知其意也。異形離心。萬物之則分離人之心言人心知其不同也此已下覆明有名之意交喻異物名

實玄紐。玄深隱也紐結也若不為分別立名使物物而交相譬喻之則名實深隱

紛結難知也貴賤不明同異不別如是則志必有

不喻之患而事必有困廢之禍故知者為之

分別制名以指實。無名則物雜亂故智者為之分辦制名所以指明實

士德堂刊

也事上以明貴賤下以辨同異貴賤明同異別

如是則志無不喻之患事無困廢之禍此所

為有名也有名之意在此然則何緣而以同異設問覆明

同異之意也曰緣天官天官耳目鼻口心體也謂之官言各有所司王也緣天

同謂之異則異也凡同類同情者其天官

之意物也同故比方之疑似而通是所以共

其約名以相期也同類同情謂若天下之馬雖白黑小大不同天官意

想其同類所以共其省約之名以相期會而命之名為制名也形體色理以

目異形體形狀也色五色也理文理也言萬物形體色理以目別異之而制名也

聲音清濁調竿竒聲以耳異清濁宮徵之屬調竿謂調和笙

竿之聲也竿笙類所以導眾樂者也不言革木之屬而言竿者或曰竿八音之首故黃帝

使伶倫取竹作筥是竹為音聲之始莊子天籟地籟亦其義也竒竒異也竒聲萬物眾聲

之異也甘苦鹹淡辛酸竒味以口異竒味眾味之異者也

香臭芬鬱腥臊洒酸竒臭以鼻異芬花草之香氣也鬱

腐臭也禮記曰鳥曠色而沙鳴鬱洒未詳酸暑泄之酸氣也竒臭眾臭之異者氣之應鼻

者為臭故香亦謂之臭禮記曰皆佩容臭或曰洒當為漏篆文稍相似因誤耳禮記曰馬

黑脊而般臂漏鄭疾養滄熱滑鉞輕重以形

音螻螻蛄臭者也體異疾痛也養與癢同滄寒也滑與汨同鉞

為鈹傳寫誤耳與澁同輕重謂分銖與鈞石也此皆在人形體別異之而立名也舍初亮

反又楚說故喜怒哀樂愛惡欲以心異說讀

誤也脫故猶律心有徵知徵召也言心能徵

文之故誤也知則緣耳而知聲可也緣目而知形可也緣

也以心能召知萬物故可以因耳而知聲因目

而知形為之立名心雖有知不因耳目亦不

也可然而徵知必將待天官之當簿其類然後

可也簿天官耳目也當主也丁浪反簿書也當

可聞之物耳之類可見之物目之類言心雖

能召所知必將任使耳目令各主掌其類然

後可也言心亦五官簿之而不知心徵之而

不能自主之也無說則人莫不然謂之不知此所緣而以同

異也五官耳目鼻口心也五官能主之而不

謂之不知也以其如此故聖人分然後隨而

別因立同異之名使人曉之也命之既分同異之後然後隨所名而命同則

同之異則異之同類則同名單足以喻則單

單不足以喻則兼

單物之單名也兼復名也喻曉也謂若止喻其物則

謂之馬喻其毛色則謂之白馬黃馬之比也

單與兼無所相避則

共雖共不為害矣

謂單名復名不可相避者則雖共同其名若單名謂

之馬萬馬同名復名謂之白馬亦然雖共不害於分別也

知異實者之異

名也故使異實者莫不異名也不可亂也

謂知

人心知之異實者異名則不亂也謂若牛與馬為異實也

猶使異實者莫

不同名也

恐異實異名卒不可徧舉故猶使異實者有時而同一名也或曰異

實當為同實言使異實者異名其不可相亂猶如使同實者莫不同名也故萬物

雖眾有時而欲徧舉之故謂之物物也者大

共名也推而共之共則有共至於無共然後

止推此共名之理則有共至於無共言自同至於異也起於總謂之物散為萬名是異

名者本生於別同名者也有時而欲徧舉之故謂之鳥獸

鳥獸也者大別名也推而別之別則有別至

於無別然後止

言自異至於同也謂總其萬名復謂之物是同名者生於

欲都舉異名也言此者所以別異名同名之意名無固宜約之以命

約定俗成謂之宜異於約則謂之不宜

名無固宜

言名本無定也、約之以命、謂立其約、名無固

實、約之以命、實約定俗成、謂之實名、實名以

使成言語文辭、謂若天地日月之比也、名有固善、徑易而不拂

謂之善名、徑疾平易而不違拂、謂易曉之名

解者、拂音弗、物有同狀而異所者、謂若兩馬同狀

也、有異狀而同所者、謂若老幼異狀、同是一

可別也、而為異所者、雖可合、謂之二實、即謂

之類、名雖可合同、謂之馬、其實二也、狀變而實無別、而為異者

謂之化、有化而無別、謂之一實、狀雖變而實

則謂之化、化者改舊形之名、若田鼠化為鴽

之類、雖有化而無別異、故謂之一實、言其實

也、此事之所以稽實定數也、稽考其實而定

此制名之樞要也、此皆明制名之樞要、後王之成

名、不可不察也、此三者制名之實、後王可因

也、見侮不辱、聖人不愛已、殺盜非殺人也、此

惑於用名、以亂名者也、見侮不辱、宋子之言

其說、似莊子之意、殺盜非殺人、亦見莊子、宋

子言見侮不辱、則使人不鬪、或言聖人不愛

也、

已而愛人、莊子又云、殺盜賊不為殺人之言、此三者徒取其名、不究其實、是惑於用名、亂正名也。**驗之所以為有名、而觀其孰行、則能禁之矣。**驗其所為有名、本由不喻之患、困廢之禍、因觀見侮、不辱之說、精熟可行與否、則能禁也、言必不可行也。**山淵平、情欲寡、芻豢不加甘、大鍾不加樂、此惑於用實、以亂名者也。**山淵平、即莊子云、山與澤平也、情欲寡、即宋子云、人之情欲寡也、芻豢不加甘、大鍾不加樂、墨子之說也、古人以山為高、以泉為下、原其實亦無定、但在當時所命耳、後世遂從而改、爾亂名之人、既以高下、是古人之一言、未必物之實也、則我以山泉為平、奚為不可哉、古人言情欲

多、我以為寡、芻豢甘、大鍾樂、我盡以為不然、亦可也、此惑於用實、本無定、以亂古人之舊名也。**驗之所緣、無以同異、而觀其孰調、則能禁之矣。**驗其所緣、同異、本由物一貫、則不可分別、故定其名、而別之、今山淵平之說、以高為下、以下為高、若觀其精熟、得調理與否、則能禁惑於實、而亂名也。**非而謁、楹有牛、馬非馬也、此惑於用名、以亂實者也。**非而謁、楹有牛、未詳所出、馬非馬、是公孫龍白馬之說也、白馬論曰、言白所以命色也、馬所以命形也、色非形、形非色、故曰白馬非馬也、是惑於形色之名、而亂白馬之實也。**驗之名約、以其所受、悖其所辭、則能禁之矣。**名約

即名之樞要也、以用也、悖違也、所受心之所
是所辭心之所非、驗其名之大要、本以稽實
定數、今馬非馬之說、則不然、若用其心
之所受者、為其所辭者、則能禁之也、
凡邪

說辟言之離正道而擅作者、無不類於三惑

者矣、辟讀為解故明君知其分而不與辯也、明君守聖

人之名分不必亂夫民易一以道而不可與

共故、故事也、言聖人謹守名器、以道一民、不與之共事、共則民以他事亂之、故老子

曰國之利器不可示人也故明君臨之以勢、道之以道、

道達之申之以命、章之以論、禁之以刑、故其

民之化道也如神、辯勢惡用矣哉、

申重也、章明也、論謂

先聖格言、但用此道馭之、不必更用辨勢也、辯勢謂說其所以然也今聖王沒

天下亂、姦言起、君子無勢以臨之、無刑以禁

之、故辯說也、荀卿自述正名及辨說之意也實不喻然後命、

命不喻然後期、期不喻然後說、說不喻然後

辯、命謂以名命之也、期會也、言物之稍難名、

曉也、謂若白馬、但言馬則未喻、故更以白會

之、若是事多、會亦不喻者、則說其所以然、若說亦不喻者、則故期命辯說也者、用之大文

反覆辨明之也

也而王業之始也

無期命辯說則萬事不行故為用之大文飾王業之

始在於正名故

名聞而實喻名之用也

用本

在於易

累而成名之麗也

累名而成文辭所以為名之華麗詩

書之言皆是也或

用麗俱得謂之知名

深淺俱

曰麗同配偶也

名也者所以期累實也

於累數

不失其所則

辭也者兼

其實以成言語或曰累實當為異

異實之名以論一意也

辭者說事之言辭兼實之名以成言辭猶若元年春王正月公即位兼說亡實之名以論公即位之一意也

辯說也者不異實名以喻動靜之道也

也言辯說者不唯兼異常實之名所以喻是非之理辭者論一意辨者明兩端者也

命也者辯說之用也

期謂委曲為名以會物也期與命所以為辯說

之辯說也者心之象道也

辯說所以為心所想象之道故心有所

明則辨心也者道之工宰也

工能成物宰能

亦然道也者治之經理也

經常也理條貫也

法條心合於道說合於心

言經為

為辭謂心能知道說

正名而期質請而喻辯

能合心辭能成言也

說成文

異而不過推類而不悖聽則合文辯則盡故
 正道而辯姦猶引繩以持曲直是故邪說不
 能亂百家無所竄正名而期謂正其名以會
 物使人不惑也質物之形
 質質請而喻謂若形質自請其名然因而喻
 知其實也辯異而不過謂足以別異物則已
 不過說也推類而不悖謂推同類之物使共
 其名不使乖悖也聽則合文辯則盡故謂聽
 它人之說則取其合文理者自辯說則盡其
 事實也正道謂正名之道持制也竄匿也百
 家無所隱竄言有兼聽之明而無奮矜之容有
 皆知其姦詐也

兼覆之厚而無伐德之色說行則天下正說不

行則白道而冥窮是以聖人之辯說也

是時百
家曲說

皆競自矜伐故述聖人辯說雖兼聽兼覆而
 無奮矜伐德之色也白道明道也冥幽隱也
 冥窮謂退而窮處也詩曰顛顛叩叩如珪如璋令聞令

望豈弟君子四方為綱此之謂也

詩大雅卷
阿之篇顛

顛體貌敬順也叩
 叩志氣高朗也

辭讓之節得矣長少之理

順矣忌諱不稱祿辭不出以仁心說以學心

聽以公心辯

以仁心說謂務於開導不騁辭
 辯也以學心聽謂悚敬而聽它

人之說不爭辯也以公心辯謂
 以至公辯它人之說是非也

不動乎眾人

之非譽

不以衆人是非而爲之動但自正其辭說

不治觀者之耳

目

其所辯說不求夸眩於衆人也

不賂貴者之權勢

不爲貨賂而移

貴者之權勢也

不利傳辟者之辭

利謂悅愛之也辟讀爲僻

故能

處道而不貳吐而不奪利而不流貴公正而

賤鄙爭是士君子之辯說也

吐而不奪謂吐論人人不能奪

利或爲和詩曰長夜漫兮永思騫兮大古之不慢

兮禮義之不愆兮何恤人之言兮此之謂也

逸詩也漫謂漫漫長夜貌騫咎也引君子之此以明辯說得其正何憂人之言也

言涉然而精俛然而類差差然而齊彼正其

名當其辭以務白其志義者也

涉然深入貌俛然俯就貌

謂俯近於人皆有統類不虛誕也差差不齊貌謂論列是非似若不齊然終歸於齊一也

當丁浪反彼名辭也者志義之使也足以相通則

舍之矣

通謂得其理使所吏反

故名足以指實辭足以

見極則舍之矣

極中也本也見賢遍反

外是者謂之詘

是君子之所棄而愚者拾以爲已寶

詘難也過於志

義相通之外則是務爲難說耳君子不用故愚者之言芴然而粗

噴然而不類，諸諸然而沸。與忽同，忽然無

噴爭言也，助華反，或曰與贖同，深也，諸諸多

言也，謂愚者言淺則踈畧，深則無統類，又言

諸諸然也，沸騰也。彼誘其名，眩其辭，而無深於其志義

者也。誘誑也，但欺誑其名而不正，眩惑其辭

而不實，又不深明於志義相通之理。故窮藉而無極，甚勞而無功，貪而無名。藉踐

才夜反，謂踐履於無極之地，貪而故知者之

無名，謂貪於立名，而實無名也。言也。知讀慮之易知也，行之易安也，持之易

立也，成則必得其所好，而不遇其所惡焉。愚

者反是，詩曰：為鬼為蜮，則不可得，有靦面目。

視人罔極，作此好歌，以極反側，此之謂也。詩

雅何人斯之篇，毛云：蜮短狐也，靦，媿也。鄭云：使女為鬼為蜮，則女誠不可得見，媿然有面

目，女乃人也，人相視無有極時，終必與女相見，作此歌求女之情，女之情展轉極於是也。

凡語治而待去欲者，無以道欲，而困於有欲

者也。凡言治者，使人盡去欲，然後為治，則是

無道欲之術，而反為有欲者所困也。凡語治而待寡欲者，無以節欲，而困於多欲

者也。若待人之寡欲，然後治之，則是無節欲

之術，而反為多欲者所困，故能道欲，則

欲自去矣能節有欲無欲異類也生死也非治

亂也二者異類如生死之殊非治亂所繫治亂所繫在於道欲則治不道欲則亂也

欲之多寡異類也情之所也非治亂也情之所

人情必然之所也治亂所繫在節欲則治不節欲則亂不在欲之多寡也欲不待

可得而求者從所可凡人之情欲雖未可得

時則從其所可得也欲不待可得所受乎天也求者從

所可受乎心也所受乎天之一欲制於所受

乎心之多固難類所受乎天此一節未詳或恐脫誤耳或曰

當為所受乎天之一欲制於所受乎心之計其餘皆衍字也一欲大凡人之情欲也言所

受乎天之大欲皆制節於所受心之計度度心之計亦受於天故曰所受人之所

欲生甚矣人之所惡死甚矣然而人有從生

成死者非不欲生而欲死也不可以生而可

以死也此明心制故欲過之而動不及心止

之也動謂作為也言欲過多而所作心之所

可中理則欲雖多奚傷於治所可謂心以為

之而中理欲雖多無害於治也欲不及而動過之心使之也

心之所可失理則欲雖寡奚止於亂心使之失理則

欲雖寡亦不能止亂故治亂在於心之所可亡於情之

所欲明在欲不在心不求之其所在而求之其所亡

雖曰我得之失之矣所在心也性者天之就

也情者性之質也欲者情之應也以所欲以

為可得而求之情之所必不免也性者成於天之自然

情者性之質體欲又情之所應所以人必不免於有欲也以為可而道之

知所必出也心以欲為可得而道達之智慮必出於此也故雖為

守門欲不可去夫人各有心故雖至賤亦不能去欲也性之具

也雖為天子欲不可盡俱全也若全其性之所欲雖為天子亦不

能盡秦皇漢武之比也欲雖不可盡可以近盡也以用也近

盡近於盡欲也言天子雖不可盡欲若知道則用可近盡而止之不使放肆之也欲

雖不可去求可節也雖至賤亦不可去欲若知道則求節欲之道而

為之所欲雖不可盡求者猶近盡欲雖不可

去所求不得慮者欲節求也為貴賤之謀慮皆在節其所求

也道者進則近盡退則節求天下莫之若

世德堂 卷之三 六

也道謂中和之道、儒者之所守也、進退亦謂貴賤也、道者貴則可以知近盡、賤則可以知節求、天下莫及之也、凡人莫不從其所可而去其所不可、知道之莫之若也、而不從道者、無之有也。知節欲無過於道、則皆從道也、假之有人而欲南無多、而惡北無寡、豈為夫南者之不可盡也、離南行而北走也哉。有人欲往南而惡往北也、欲南無多、謂南雖至多猶欲之也、惡北無寡、謂北雖至寡猶惡之也、言此人既欲南而惡北、豈為夫南之不可得盡、因肯捨南而走乎、今人所欲無多、所惡無寡、豈為夫所欲

之不可盡也、離得欲之道而取所惡也哉。人情欲雖至多猶欲之、惡雖至寡猶惡之、豈為欲之不可得盡、因肯取所惡哉、言聖人以道節欲、則各安其分矣、而宋墨之徒、不喻斯理、而彊令去欲寡欲、此何異使之離南而北走、捨欲而取惡、故可道而從之、奚以損之而必不可得也。可道合道也、損減也、言若合道則從之、奚以損亂而過此也、不可道而離之、奚以益之而治。不合道則離之、奚以益治而過此、此明上合道雖為有欲之說、亦可從之、不合道雖為去欲之說、亦可離之也。故知者論道而已矣、小家珍說之所願皆衰矣。知治亂者論合道與

不合道而已矣不在於有欲無欲也能知此者則宋墨之家自珍貴其說願人之去欲寡欲者皆衰矣凡人之取也所欲未嘗粹而來也其去也所惡未嘗粹而往也故人無動而不可以不與權俱粹全也凡人意有所取其欲未嘗全來也權者秤之權所以知輕重者也能權變適時故以喻道也言人之欲惡常難適意故其所舉動而不可不與道俱不與道俱則惑於欲惡矣故達道者不戚戚於貧賤不及汲於富貴故能遺夫得喪欲惡衡不正則重懸於不以介懷而欲自節矣仰而人以為輕輕懸於俛而人以為重此人

所以惑於輕重也

衡秤之衡也不正謂偏舉也衡若均舉之則輕重等

而平矣若偏舉之則重懸於俛而權不正則猶未平也遂以此定輕重是惑也

禍託於欲而人以為福福託於惡而人以為

禍此亦人所以惑於禍福也

權不正謂不知道而偏見如秤

之權不正者也禍託於欲謂無德而祿因以為福不知禍不旋踵也福託於惡謂若有才未偶因以為禍不知先號後笑也道者古今之言不知道則惑於倚伏之理也

正權也離道而內自擇則不知禍福之所託

道能知禍福之正如權之知輕重之正離權則不知輕重離道則不知禍福也易者

以一易一人曰無得亦無喪也易謂以物相易

易兩人曰無喪而有得也以兩易一人曰無

得而有喪也計者取所多謀者從所可以兩

易一人莫之為明其數也從道而出猶以一

易兩也奚喪從道則無所喪儒術是也離道而內自擇是

猶以兩易一也奚得離道則無所得宋墨是也其累百年

之欲易一時之嫌然且為之不明其數也積累

也嫌惡也此謂不以道求富貴終遇禍也有嘗試深觀其隱而難

其察者有讀為又雖隱而難察以志輕理而

不重物者無之有也理為道之精微外重物而不內

憂者無之有也行離理而不外危者無之有

也外危而不內恐者無之有也心憂恐則口

銜芻豢而不知其味耳聽鍾鼓而不知其聲

目視黼黻而不知其狀輕煖平簞而體不知

其安故嚮萬物之美而不能嗛也嚮讀為享獻也謂受

其獻也嗛足也快也史記樂毅曰先王以為嗛於志假而得問而

口篔簹反

噤之則不能離也

假或有人問之、噤以為足其意終亦不能離於不足也

故嚮萬物之美而盛憂兼萬物之利而盛

害如此者其求物也養生也粥壽也

也皆當為耶問

之故欲養其欲而縱其情縱其情則欲終不可養也欲養

其性而危其形欲養其樂而攻其心欲養其

名而亂其行

皆外重物之所致也

如此者雖封侯稱君

其與夫盜無以異乘軒戴統與其無足無以

異

統與冕同

夫是之謂以已為物役矣

已為物心之役使

平愉則色不及傭而可以養目

所視之物不及傭作之人

亦可聲不及傭而可以養耳蔬食菜羹而可

以養口麤布之衣麤紉之履而可以養體

之履、麤麻屨也

屋室廬庑葦葦尚机筵而可以養

形廬草屋也庑屋如廩庑者葦蘆也廬為

未詳或曰尚言尚古猶若稱尚書之尚也尚机筵質朴之机筵也

故無萬物

之美而可以養樂無勢列之位而可以養名

勢列班列也名美名也

如是而加天下焉其為天下多

其和樂少矣

以是無貪利之心、加以天下之權、則為天下必多、為己之私和

樂少

夫是之謂重已役物

知道則心平、愉則欲惡有節

物不能動、故重已而役物、自有

無稽之言、不

見之行、不聞之謀、君子慎之

無稽之言、言無考驗者也、不見

之行、不聞之謀、謂在幽隱、人所不聞見者、君子尤當戒慎、不可忽也、中庸曰、戒慎乎其所

不覩、恐懼乎其所不聞、莫見乎隱、莫顯乎微、故君子慎其獨也、說苑作無類之說、不刑之

行、不贊之辭、君子慎之、此三句不似此篇之意、恐誤在此耳

荀子卷第十六

寬政庚申

