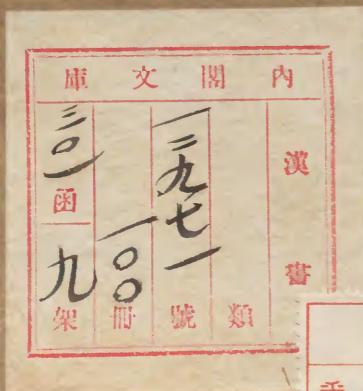


證治準繩

三十八



內閣文庫	
番號	漢 12971
冊數	100 (38)
函號	301 60

傷寒總例

不可汗

可下

不可下

可吐

不可吐

愈解

死證

陰陽

表裏

傷寒雜病

類證雜論

察色要畧

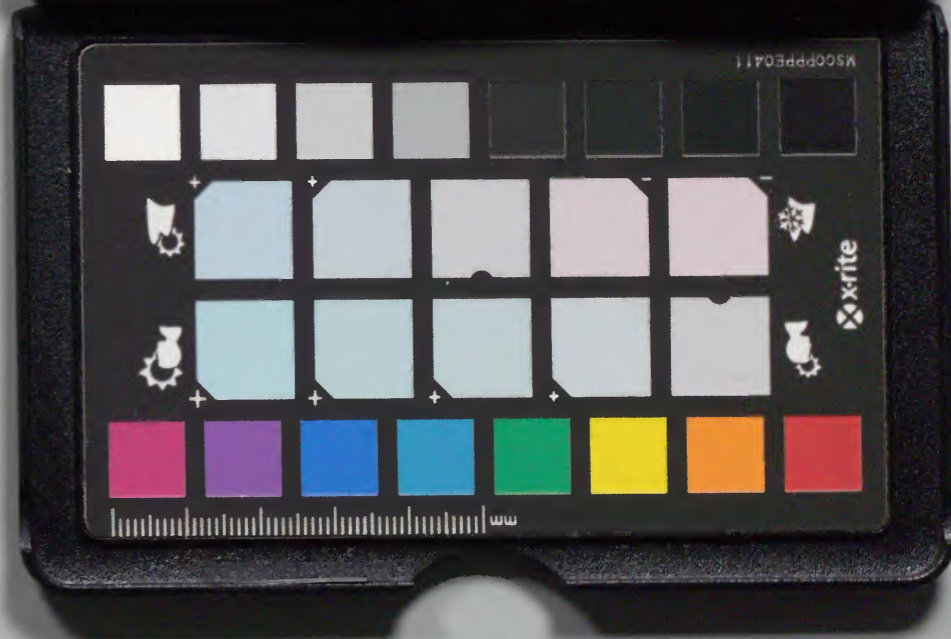


A 1 2 3 4 5 6 M 8 9 10 11 12 13 14 15 B 17 18 19

Kodak Gray Scale



© Kodak, 2007 TM: Kodak





海 暗  
 三 山 雨  
 花 明  
 五 岌 考

傷寒中  
 風汗證  
 不同

活傷寒脉浮而緊身體拘急惡寒無熱寒多熱少面色慘而不舒腰脊疼痛手足四末微厥此麻黃證也傷寒脉浮而緩寸大而尺弱自汗體熱頭疼惡風寒多熱少其面光而不慘煩躁手足不冷此桂枝證也傷寒者脉緊而澹傷風者脉浮而緩傷寒無汗傷風有汗傷寒畏寒不畏風傷風畏風不畏寒大抵太陽病者必脉浮發熱惡風惡寒惡寒者不當風而自憎寒惡風者當風而憎寒也六經皆有傷風傷寒其證各異太陽脉浮有汗為中風脉緊無汗為傷寒陽明善饑為中風不食為傷寒少陽兩耳聾目赤

忽列

失之

三四



發汗隨  
病輕重

胸滿而煩為中風口苦咽乾目眩為傷寒若三陰傷  
風無變異形證但四肢煩疼餘證同三陽也傷風  
見寒脉者發熱惡風煩躁手足温而脉反浮緊蓋發  
熱惡風煩躁手足温為中風候脉浮緊為傷寒候也  
傷寒見風脉者寒多熱少不煩躁手足微厥而脉  
反浮緩蓋多熱少寒不煩躁手足微厥為傷寒候脉  
浮緩為中風候也傷風見寒傷寒見風  
傷寒發表須當隨證輕重而汗之故仲景有發汗  
者有和解者發汗如麻黃湯桂枝湯大青龍湯是也  
和解如小青龍湯桂枝麻黃各半湯白虎湯桂枝二

發汗法

越婢一湯柴胡桂枝之類是也後人不能深究寒邪  
淺深藥性緊慢一槩用藥因致天傷其間縱或生全  
往往汗後虛乏遂至勞復或變成百病淹引歲月卒  
至不救此皆由汗下過度陰陽並竭血氣羸損以致  
此禍如遇病輕但當和解之所謂和其榮衛以通津  
液令其自解可也丹溪治傷寒表證用補中益氣  
湯發散海藏用神木湯白朮湯九味羌活散發散此  
皆和解之意不使真氣散失也  
傷寒連服湯劑而汗不出者如中風法蒸之使温熱  
之氣於外迎之無不得汗其法用薪火燒地良久掃



去以水洒之取蠶沙栢葉桃葉糠粃皆鋪燒地上可  
側手厚上鋪席令病人當上卧温覆之移時汗立至  
候周身至脚心藜藜乃用温粉撲之汗止上床最得  
力者蠶沙桃栢葉也糠粃乃助其厚多少隨用  
凡感冒風寒頭痛憎寒拘急者用葱白連根一握生  
薑五片陳皮一塊細茶一撮白梅一箇用水二鍾煎  
至一鍾乘熱熏頭目飲下以衣温覆取汗如急用以  
白沸湯泡蓋定候味出服之亦佳或葱白一握淡豆  
豉半合湯泡服之佳或紫蘇蔥白生薑湯亦可或只  
一味紫蘇煎湯與之亦能發汗也 又方七沸湯用

水七碗燒鍋令赤熱投水于中取起再燒熱又以水  
投之如此七次取湯一碗乘熱飲之以衣被温覆取  
汗神効 治傷寒汗不出搐脚法用海蛤粉烏頭各  
二兩穿山甲三兩為末酒糊和丸大一寸許捏扁置  
患人足心下擘蔥白蓋藥以帛纏定於煖室取熱湯  
浸脚至膝下久則水温又添熱水候遍身汗出為度  
凡一二日一次浸脚以知為度  
不可汗脉沉為在裏而反發其汗則津液越出大便難  
表虛裏實久則譫語也 論見 脉浮緊者法當身疼痛  
宜以汗解之假令尺中遲者不可發汗何以知之以榮

諸脉沉  
及尺脉  
遲者  
汗

易  
大  
三



氣不足血少故也活人云先以小建中湯加黃芪如尺

越婢一湯其湯分小劑和服之愈

許一鄉人丘生者病傷寒發熱頭疼煩渴脉雖浮數無方尺以下遲而弱予曰此雖麻黃證而尺遲弱仲景云尺中遲者榮氣不足血氣微少未可發汗予於建中湯加當歸黃芪令飲翼日脉尚爾其家前迫日夜督發汗藥幾不遜矣余忍之但只用建中調榮而已至五日尺部方應遂投麻黃湯啜二服發狂須臾稍定略睡已中汗矣信知此事誠難仲景雖云不避晨夜即宜便治醫者亦須顧其表裏虛實待其時日

若不循次第暫時得安損虧五藏以促壽限何足貴哉南史載范雲病傷寒恐不得預武帝九錫之慶召徐文伯診視以實懇之曰可便得愈乎文伯曰便瘥甚易但恐二年後不復起耳雲曰朝聞道夕死猶可况二年乎文伯以火燒地布桃葉設席置雲於其上頃刻汗解撲以温粉翼日果愈雲甚喜文伯曰不足喜也後二年果卒夫取汗先期尚促壽限况不顧表裏不待時日便欲速効乎每見病家不耐病未三四晝夜促汗醫者隨情順意鮮有不敗事者予故書此以為戒



少陰病脉細沉數病為在裏不可發汗 少陰病脉微不可發汗亡陽故也 脉濡而弱弱反在關濡反在巔微反在上濇反在下微則陽氣不足濇則無血陽氣反微中風汗出而反躁煩濇則無血厥而且寒陽微發汗躁不得眠 動氣在右不可發汗發汗則衄而渴心苦煩飲即吐水 動氣在左不可發汗發汗則頭眩汗不止筋惕肉瞤 動氣在上不可發汗發汗則氣上衝正在心端 動氣在下不可發汗發汗則無汗心中大煩骨節苦疼目運惡寒食則反吐穀不得前 咽中閉塞不可發汗發汗則吐血氣微絕手足厥冷欲得蹇卧不

能自温 諸脉得數動微弱者不可發汗發汗則大便

難腹中乾 一云小便難胞中乾 胃躁而煩其形相象根本異源

脉濡而弱弱反在關濡反在巔弦反在上微反在下弦

為陽運微為陰寒上實下虛意欲得温微弦為虛不可

發汗發汗則寒慄不能自還 欬者則劇數吐涎沫咽

中必乾小便不利心中飢煩晬時而發其形似瘧有寒

無熱虛而寒慄欬而痰汗蹇而苦滿腹中復堅 厥脉

緊不可發汗發汗則聲亂咽嘶舌萎聲不得前 諸逆

發汗病微者難瘳劇者言亂目眩者死 一云識言目命

將難全 太陽病得之八九日如瘧狀發熱惡寒熱多

易與自與列 卷之七 三十一



寒少其人<sub>不</sub>嘔清便續白<sub>所</sub>一日二三度發脉微而惡寒者此陰陽俱虛不可更發汗也 太陽病發熱惡寒熱多寒少脉微弱者無陽也不可發汗 咽喉乾燥者不可發汗 亡血不可發汗發汗則寒慄而振 衄家不可發汗汗出必額上陷脉急緊直視不能<sub>胸</sub>不得眠汗家不可發汗發汗必恍惚心亂小便已陰疼宜禹餘糧丸<sub>方本</sub> 淋家不可發汗發汗必便血 瘡家雖身疼痛不可發汗汗出則瘡 下利不可發汗汗出必脹滿 欬而小便利若失小便者不可發汗汗出則四肢厥逆冷 傷寒一二日至四五日厥者必發熱前厥

者後必熱厥深者熱亦深厥微者熱亦微厥應下之而反發汗者必口傷爛赤 傷寒脉弦細頭痛發熱者屬少陽少陽不可發汗 傷寒頭痛翁翁發熱形象中風常微汗出自<sub>嘔</sub>者下之益煩心懊憹如飢發汗則致瘧身強難以伸屈熏之則發黃不得小便久則發咳唾 太陽與少陽併病頭項強痛或眩冒時如結胸心下痞鞭者不可發汗 太陽病發汗因致瘧 少陰病欬而下利譏語者此被火氣劫故也小便必難以強責少陰汗也 少陰病但厥無汗而強發之必動其血未知從何道出或從口鼻或從目出者是名下厥上竭為難治

傷寒總論 卷之 三



承類鈴方云傷寒發汗有四難凡發熱頭疼有汗而非無汗惡風而非惡寒例發其汗汗不止為漏風間有發而為瘕者此分外證發汗之一難也至於發熱頭痛尺脉遲者為榮虛血少不可發汗發熱頭痛脉弦細屬少陽不可汗汗則譫語此分脉發汗之二難也動氣在左不可汗汗則頭眩汗不止則筋惕肉瞤在上不可汗汗則氣衝心動氣在下不可汗汗則無汗心煩骨節疼此分內證發汗之三難也春宜汗不可大發以陽氣尚微冬不大汗以陽氣伏藏汗之必

吐利口爛生瘡此知時發汗之四難也

雲太陽證非頭痛項強不可發汗 非身熱惡寒不可發汗 非脉浮不可發汗

活其脉微弱或尺脉遲者不可表 其人當汗而衄

血者不可表 壞病者不可表 婦人經水適來者

不可表 風温者不可表 濕温者不可表 虚煩

者不可表 病人腹間左右上下有築觸動氣者不

可表 太陽咽乾鼻衄淋漓小便不利皆不當汗已經發汗

不得重發如無已上忌證雖經發汗邪氣未盡亦當

誤汗發證

發汗

發汗

傷寒總論



大承氣證

重發之。當汗不汗則生黃其證為風寒所傷陽氣  
下陷入內而與寒水上行於經絡之間本當發汗以  
徹其邪醫失汗之故生黃也脾主肌肉四肢寒濕與  
內熱相合故生黃也。不當汗而汗為畜血之證燥  
火也當益津液為土而反汗以亡之其毒擾陽之極  
則侵陰也故燥血畜于胸中也。當汗而發汗過多  
腠理開泄汗漏不止故四肢急難以屈伸也  
可下大法秋宜下。凡可下者用湯勝丸散中病便止  
不必盡劑也  
下利三部脈皆平按之心下鞭者急下之。下利脈遲

而滑者內實也利未欲止當下之。少陰病得之二三  
日口燥咽乾者急下之。少陰病六七日腹滿不大便  
者急下之。陽明少陽合病必下利其脈不負者為順  
也負者失也互相剋賊名為負也脈滑而數者有宿食  
當下之。問曰人病有宿食何以別之師曰寸口脈浮  
而大按之反濇尺中亦微而濇故知有宿食當下之  
下利不欲食者以有宿食故也當下之。下利差至其  
年月日時復發者以病不盡故也當下之。下利脈反  
滑當有所去下乃愈。脈雙弦而遲者必心下鞭脈大  
而緊者陽中有陰也可下之。陽明病讞語有潮熱反

易經息列 夫之二



不能食者胃中有燥屎五六枚也若能食者但鞮耳  
得病二三日脉弱無太陽柴胡證煩躁心下痞至四五  
日雖能食以承氣湯少少與微和之令小安至六日與  
承氣湯一升若不大便六七日小便少者雖不大便但  
初頭鞮後必澹此未定成鞮也攻之必澹須小便利屎  
定鞮乃可攻之 陽明病脉遲雖汗出不惡寒者其身  
必重短氣腹滿而喘有潮熱者此外欲解可攻裏也手  
足濇然汗出者此大便已鞮也 二陽併病太陽證罷  
但發潮熱手足熱熱汗出大便難而讖語者下之則愈  
病人小便不利大便乍難乍易時有微熱喘冒不能

滿而喘有潮熱者此外欲解可攻裏也手足濇然汗出  
者此大便已鞮也大承氣湯主之若汗出多微發熱惡  
寒者外未解也桂枝湯主之其熱不潮未可與承氣湯  
若腹大滿不通者與小承氣湯微和胃氣勿令至大泄  
下 陽明病潮熱大便微鞮者可與大承氣湯不鞮者  
不可與之若不<sub>二</sub>大便六七日恐有燥屎欲知之法少與  
小承氣湯湯入腹中轉失氣者此有燥屎也乃可攻之  
若不轉失氣者此但初頭鞮後必澹不可攻之攻之必  
脹滿不能食也欲飲水者與水則噦其後發熱者大便  
必復鞮而少也宜以小承氣湯和之不轉失氣者慎不

傷寒總論 卷之二



調胃承氣證

桃核承氣證

抵當證

可攻也。陽明病譫語發潮熱，脈滑而疾者，小承氣湯主之。因與承氣湯一升，腹中轉氣者，更服一升。若不轉氣者，勿更與之。明日又不大便，脈反微澀者，裏虛也，為難治，不可更與承氣湯。

陽明病不吐不下，心煩者，屬調胃承氣湯。

太陽病不解，熱結胸脘，其人如狂，血自下，下者愈。其外未解者，尚未可攻，當先解其外，外解已，但少腹急結者，乃可攻之，宜桃核承氣湯。

太陽病六七日，表證仍在，脈微而沉，反不結胸，其人發狂者，以熱在下焦，少腹當鞕滿，而小便自利者，下血乃

証者有燥屎也。大下後六七日不大便，煩不解，腹滿痛者，此有燥屎也，所以然者，本有宿食故也。以上俱屬大承氣湯證。

大柴胡

陽明病發熱，汗多者，急下之。傷寒後脈沉沉者，內實也，下之解。太陽病未解，脈陰陽俱停，必先振慄汗出而解，但尺脈實者，下之而解。病人無表裏證，發熱七八日，雖脈浮數者，可下之。傷寒發熱，汗出不解，心中痞鞕，嘔吐而下利者，傷寒十餘日，熱結在裏，復往來寒熱者，以上俱屬大柴胡湯證。少陰病下利，清水色純青，心下必痛，口乾燥者，可下之。

大柴胡  
大承氣



傷寒經例

病腹中滿痛者此為實也當下之 腹滿不減減不

足言當下之 傷寒六七日目中不了了睛不和無表

裏證大便難身微熱者此為實也急下之 汗出譫語

者以有燥屎在胃中此為風也須下者過經乃可下之

下之若早者語言必亂以表虛裏實故也下之愈 病

人煩熱汗出則解又如瘧狀日晡所發熱者屬陽明也

脈實者可下之 以上俱屬大柴胡大承氣證

下利譫語者有燥屎也 陽明病其人多汗以津液外

出胃中燥大便必鞭鞭則譫語 以上俱屬小承氣湯

證 陽明病脈遲雖汗出不惡寒者其身必重短氣腹

小承氣

愈所以然者以太陽隨經於熱在裏故也宜下之 太

陽病身黃脈沉結少腹鞭滿小便不利者為無血也小

便自利其人如狂者血證諦也 陽明證其人喜忘者

必有畜血所以然者本有久瘀血故令喜忘屎雖鞭大

便反易其色必黑 以上俱抵當湯證 傷寒有熱少

腹滿應小便不利今反利者為有血也當下之宜抵當

丸

陽明病發熱汗出者此為熱越不能發黃也但頭汗出

身無汗劑頸而還小便不利渴引水漿者以瘀熱在裏

身必發黃宜下之以茵陳蒿湯 傷寒七八日身黃如

茵陳證

傷寒經例

卷之二

四十四



太陽病

傷寒論卷之九 辨太陽病證 四十四

但結胸無大熱者以水結在胸脇也但頭微汗出者傷寒六七日結胸實脈沉而緊心下痛按之石鞭者俱屬大陷胸湯 結胸者項亦強如柔痙狀下之則

和太陽

太陽病

太陽病中風下利嘔逆表解者乃可攻之其人漉漉汗出發作有時頭痛心下痞鞭滿引脇下痛乾嘔則短氣汗出不惡寒者此表解裏未和也屬十棗湯

吳經言太陽病發熱汗出不解其人蒸蒸發熱者屬胃也調胃承氣湯下之凡潮熱腹痛者大柴胡加厚

杜下之凡陽明病汗多胃中必燥大便必鞭鞭則譫

語小承氣湯若譫語脈滑而疾發潮熱者大柴胡湯

凡譫語有潮熱不食者胃中必有燥屎五六枚小承

氣湯若能食大便鞭者大承氣湯凡汗出譫語必有

燥屎調胃承氣湯凡潮熱手足熱然汗出大便難

而譫語者大承氣湯凡五六日不大便繞臍痛煩躁

發作有時者此有燥屎也調胃承氣湯凡曾經下後

又六七日不大便煩熱不解腹滿痛者此有燥屎也

大承氣湯病人小便不利大便乍難乍易時有微熱

喘滿不能卧者有燥屎也大承氣湯凡吐後腹脹滿



者調胃承氣湯凡汗吐下後微煩小便數而大便鞭者小承氣湯凡腹滿不減者小承氣湯凡下利脈滑而數者有宿食也小承氣湯凡病腹中滿痛者有宿食也小承氣湯凡脈沉有力內實潮熱不解者大柴胡湯大抵下藥必切脈沉實或沉滑沉疾有力者可下也再以下手按臍腹鞭者或叫痛不可按者則下之無疑也凡下後不解者再按臍腹有無鞭處如有手不可按下未盡也復再下之若下後腹中虛軟脈無力者此為虛也以參胡三白湯和之若發熱或潮熱或往來寒熱不解者宜小柴胡湯增損和之若煩熱

不得眠者宜竹葉石膏湯或十味溫膽湯

活傷寒裏證須看熱氣淺深故仲景有直下之者如大小承氣十棗大柴胡湯是也有微和其胃氣者如調胃承氣湯脾約丸少與小承氣微和之之類是也虛者十補勿一瀉強實者瀉之虛實等者雖瀉勿大泄之此金匱語也故王叔和序傷寒有承氣之垣藥用大承氣湯最緊小承氣次之調胃承氣又次之大柴胡湯又次之

海大承氣湯治大實大滿滿則胸腹脹滿狀若合瓦大實則不大便也痞滿燥實四證俱備則用之雜病

三承氣  
分經  
不日

傷寒總論

卷之

四六



則進退用之

大黃 治大實

厚朴 治大滿

芒硝 治大燥此二味治有形血藥也

枳實 治痞此一味治無形氣藥也

小承氣湯治痞實而微滿狀若饑人食飽飯腹中無轉失氣即大承氣只去芒硝心下痞大便或通熱甚須可下宜此方 調胃承氣湯治實而不滿者腹如仰瓦腹中有轉失氣有燥糞不大便而譫語堅實之證宜用之

右已上三法不可差差則無者生之有者遺之假令調胃承氣證用大承氣下之則愈後元氣不復以其

三承氣湯

氣藥犯之也若大承氣證用調胃承氣下之則愈後神癡不清以其無氣藥也小承氣證若用芒硝下之則或利不止變而成虛矣

垣三一承氣湯辨 實則瀉之人所共知如緩急輕

重之劑則臨時消息焉如不惡寒反惡熱發渴譫語腹滿而喘手足澱然汗出急下之宜大承氣湯如邪未深恐有燥糞少腹痛小承氣湯試之腹中轉失氣者有燥糞也乃可攻之不轉失氣者初鞭後溏尚未可攻攻之則腹滿不能食若腹不通止與小承氣湯微和胃氣勿令大泄如發汗不惡寒但實者胃實也

易經總例

跌之

四十七



此項明理論  
中若所考此  
乃羅謙甫承  
氣辨令引  
成誤

當和胃氣調胃承氣湯主之

成大熱結實者與大承氣湯小熱微結者與小承氣湯以熱不大甚故于大承氣湯中去芒硝又以結不至堅故減厚朴枳實如不至大堅然邪熱已甚而須攻下者亦未可投大承氣湯必以輕緩之劑攻之于大承氣湯中減厚朴枳實加甘草乃輕緩之劑以調胃也設若大承氣湯證反用調胃承氣湯下之則邪氣不伏小承氣湯證反用大承氣湯下之則過傷正氣而腹滿不能食故有勿大泄之戒此仲景所以分而治之未嘗越聖人之制度後之醫者以此三藥合

而為一旦云通治三藥之證及傷寒雜病內外一切所傷若如此說與仲景之方甚相背戾且失軒岐緩急之旨由是紅紫亂失迷惑世人一唱百和使病者暗受其弊將何所咎哉倘有公心審是者當于內經仲景方中求之責使藥證相對以聖賢之心為心則方之真偽自可得而知矣

海傷寒外證全是下證而脈反細不可下者瀉心湯主之脈有力者黃連瀉心湯無力者半夏瀉心湯不可下脈濡而弱弱反在關濡反在顛微反在上瀉反在下微則陽氣不足瀉則無血陽氣反微中風汗出而



反躁煩瀆則無血厥而且寒陽微則不可下下之則心  
下痞鞭動氣在右不可下下之則津液內竭咽燥鼻  
乾頭眩心悸也動氣在左不可下下之則腹內拘急  
食不下動氣更劇雖有身熱卧則欲蹇動氣在上不  
可下下之則掌握熱煩身上浮冷熱汗自泄欲得水自  
灌動氣在下不可下下之則腹脹滿卒起頭眩食則  
清穀心下痞也咽中閉塞不可下下之則上輕下重  
水漿不下臥則欲蹇身急痛下利日數十行諸外實  
者不可下下之則發微熱亡脉厥者當齊握熱諸虛  
者不可下下之則大渴求水者易愈惡水者劇脉濡

而弱弱反在關濡反在巔弦反在上微反在下弦為陽  
運微為陰寒上實下虛意欲得溫微弦為虛虛者不可  
下也微則為欬欬則吐涎下之則欬止而利因不休利  
不休則胸中如蟲齧粥入則出小便利兩脇拘急喘  
息為難頸背相引臂則不仁極寒反汗出身冷若冰眼  
睛不慧語言不休而穀氣多入此為除中一名口雖欲  
言舌不得前脉濡而弱弱反在關濡反在巔浮反在  
上數反在下浮為陽虛數為無血浮為虛數生熱浮為  
虛自汗出而惡寒數為痛振而寒慄微弱在關胸下為  
急喘汗而不得呼吸呼吸之中痛在於脅振寒相搏形

易經總例

卷之



如瘧狀醫反下之故令脉數發熱狂走見鬼心下為痞  
小便淋瀝少腹甚鞭小便則尿血也 脉濡而緊濡則  
衛氣微緊則榮中寒陽微衛中風發熱而惡寒榮緊胃  
氣冷微嘔心內煩醫謂有大熱解肌而發汗亡陽虛煩  
躁心下苦痞堅表裏俱虛竭卒起而頭眩客熱在皮膚  
悵快不得眠不知胃氣冷緊寒在關元技巧無所施及  
水灌其身客熱應時罷慄慄而振寒重被而覆之汗出  
而冒顛體惕而又振小便為微難寒氣因水發清穀不  
容閒嘔寢反腸出顛倒不得安手足為微逆身冷而內  
煩遲欲從後救安可復追還 脉浮而大浮為氣實大

為血虛血虛為無陰孤陽獨下陰部者小便當赤而難  
胞中當虛今反小便利而大汗出法應衛家當微今反  
更實津液四射榮竭血盡乾煩而不眠血薄肉消而成  
蒸一作黑液醫復以毒藥攻其胃此為重虛客陽去有期  
必下如汗泥而死 脉浮而緊浮則為風緊則為寒風  
則傷衛寒則傷榮榮衛俱病骨節煩疼當發其汗而不  
可下也 跌陽脉遲而緩胃氣如經也跌陽脉浮而數  
浮則傷胃數則動脾此非本病醫特下之所為也榮衛  
內陷其數先微脉反但浮其人必大便鞭氣噫而除何  
以言之本以數脉動脾其數先微故知脾氣不治大便



鞭氣噫而除今脉反浮其數改微邪氣獨留心中則飢  
邪熱不殺穀潮熱發渴數脉當遲緩脉因前後度數如  
法病者則飢數脉不時則生惡瘡也 脉數者久數不  
止止則邪結正氣不能復正氣却結於藏故邪氣浮之  
與皮毛相得脉數者不可下下之必煩利不止 少陰  
病脉微不可發汗亡陽故也陽已虛尺中弱瀆者復不  
可下之 脉浮大應發汗醫反下之此為大逆也 脉  
浮而大心下反鞭有熱屬藏者攻之不令發汗屬府者  
不令溲數溲數則大便鞭汗多則熱愈汗少則便難脉  
遲尚未可攻 二陽併病太陽初得病時而發其汗汗

先出不徹因轉屬陽明續自微汗出不惡寒若太陽證  
不罷者不可下下之為逆 結胸證脉浮大者不可下  
下之即死 太陽與陽明合病喘而胸滿者不可下  
太陽與少陽合病者心下鞭頸項強而眩者不可下  
諸四逆厥者不可下之虛家亦然 病欲吐者不可下  
太陽病有外證未解不可下下之為逆 病發於陽  
而反下之熱入因作結胸病發於陰而反下之因作痞  
病脉浮而緊而復下之緊反入裏則作痞 夫病陽  
多者熱下之則鞭 本虛攻其熱必噦 無陽陰強大  
便鞭者下之必清穀腹滿 太陰之為病腹滿而吐食

傷寒總論 卷之十一



不下自利益甚時腹自痛下之必胸下結鞭厥陰之  
為病消渴氣上撞心中疼熱飢而不欲食食則吐或  
下之利不止少陰病飲食入口則吐心中噉噉欲吐  
復不能吐始得之手足寒脉弦遲者此胸中實不可下  
也傷寒五六日不結胸腹濡脉虛復厥者不可下此  
亡血下之死傷寒發熱頭痛微汗出發汗則不識人  
熏之則喘不得小便心腹滿下之則短氣小便難頭痛  
背強加溫針則衄傷寒臥陰陽俱緊惡寒發熱則脉  
欲厥厥者脉初來大漸漸小更來漸大是其候也如此  
者惡寒甚者翕翕汗出喉中痛若熱多者目赤脉多睛

不覺醫復發之咽中則傷若復下少則兩目閉寒多便  
熱多便膿血若熏之則身發黃若熨之則咽燥若  
小便利者可救之若小便難者為危殆傷寒發熱口  
中勃勃氣出頭痛目黃衄不可制貪水者必嘔惡水者  
厥若下之咽中生瘡假令手足溫者必下重便膿血頭  
痛目黃者若下之則目閉貪水者若下之其脉必厥其  
聲嚶咽喉塞若發汗則戰慄陰陽俱虛惡水者若下之  
則裏冷不嗜食大便完穀出若發汗則口中傷舌上白  
胎煩躁脉數實不大便六七日後必便血若發汗則小  
便自利也得病二三日脉弱無太陽柴胡證煩躁心

傷寒總例 卷之 五十二



下痞至四日雖能食以承氣湯少少與微和之令小安  
至六日與承氣湯一升若不大便六七日小便少雖不  
大便但頭鞭後必澹未定成鞭攻之必澹須小便利尿  
定鞭乃可攻之藏結無陽證不往來寒熱其人反靜  
者上胎滑者不可攻也傷寒嘔多雖有陽明證不可  
攻之陽明病潮熱大便微鞭者可與大承氣湯不鞭  
者不可與之若不大便六七日恐有燥屎欲知之法少  
與小承氣湯湯入腹中轉失氣者此有燥屎也乃可攻  
之若不轉失氣者此但初頭鞭後必澹不可攻之攻之  
必脹滿不能食也欲飲水者與承則噦其後發熱者大

便必復鞭而少也宜小承氣湯和之不轉失氣者慎不  
可攻也傷寒中風醫反下之其人下利日數十行穀  
不化腹中雷鳴心下痞鞭而滿乾嘔心煩不得安醫見  
心下痞謂病不盡復下之其痞益甚此非結熱但以胃  
中虛客氣上逆故使鞭也甘草瀉心湯下利脉大者虛也以  
強下之故也設脉浮革因爾腸鳴者當歸四逆湯陽明病  
身合色赤不可攻之必發熱色黃者小便不利也陽  
明病心下鞭滿者不可攻之攻之利遂不止者死利止  
者愈陽明病自汗出若發汗小便自利者此為津液  
內竭雖鞭不可攻之須自欲大便宜蜜煎導而通之若

傷寒總例  
卷之



土瓜根及猪膽汁皆可為導

雲非陽明之本病不可下陽明本病胃家實故也

非痞滿燥實不可下非潮熱發渴不可下非罵

詈親疎不可下非脈沉數不可下非棄衣而走

登高而歌如見鬼狀不可下

活脈浮者不可下脈虛者不可下惡寒者不可

下嘔吐者不可下不轉失氣者不可下轉失氣者下泄也

小便清者不可下大便堅小便數者不可用

承氣湯攻之乃脾約也大便鞭小便少者未可攻

陽明病自汗出若發汗小便自利者不可下煎導之

吳凡有惡風惡寒者凡腹滿時減時滿者凡腹脹滿

可揉可按虛軟者凡陰虛勞倦凡手足逆冷尺脈弱

者凡脈在表俱不可下凡脈沉不實疾按之無力

者凡亡血虛家及婦人經水適來適斷或熱入血室

與夫胎前產後崩漏等證及小便頻數小便清而大

便秘者俱不可下

戴陽明下證已具其人喘嗽或微惡寒為太陽陽明

或往來寒熱為少陽陽明於陽明證中而有太陽少

陽證未罷此非正陽明也慎未可遽下所以古註陽

明有三常須識此



傷寒論卷之四  
可吐大法春宜吐凡用吐湯中病即止不必盡劑也  
病如桂枝證頭不痛項不強寸脈微浮胸中痞鞅氣  
上撞咽喉不得息者此為有寒當吐之一云此以內有痰宜吐之  
病曾上諸實一作胸中鬱鬱而痛不能食欲使人按  
之而反有涎唾下利日十餘行其脈反遲寸口脈微滑  
此可吐之吐之利則止少陰病飲食入口則吐心中  
溫溫欲吐復不能吐者宜吐之宿食在上脘者當吐  
之病手足逆冷脈乍結以客氣在胸中心下滿而煩  
欲食不能食者病在胸中當吐之  
吳凡病在膈上者脈大胸滿多痰者食在胃口脈滑

如字一本加作

者俱宜吐之華佗謂傷寒三四日邪在胸中者宜吐  
之凡吐用瓜蒂散或淡鹽湯或溫茶湯與之如人弱  
者以人參蘆湯吐之亦可若痰多者以二陳湯一甌  
乘熱與之以指探喉中即吐也凡老人怯弱與病勞  
內傷虛人并婦人胎前產後血虛脈弱小者皆不可  
吐凡藥發吐者如防風桔梗山梔只用一味煎湯溫  
服之則吐蓋誤吐則損人上焦元氣為患非輕可不  
慎哉  
不可吐太陽病當惡寒發熱今自汗出反不惡寒發熱  
關上脈細數者以醫吐之過也若得病一二日吐之者

傷寒論卷之四

吐之

五十二



腹中飢口不能食三四日吐之者不喜糜粥欲食冷食  
朝食暮吐以醫吐之所致也此為小逆 太陽病吐之  
但太陽病當惡寒今反不惡寒不欲近衣者此為吐之  
內煩也 少陰病飲食入口則吐心中噎噎欲吐復不  
能吐始得之手足寒脉弦遲者此胸中實不可下也若  
膈上有寒飲乾嘔者不可吐也當溫之 少陽中風兩  
耳無所聞口赤胸中滿而煩者不可吐下吐下則悸而驚  
四肢厥逆 虛家 新產 脉微 皆不可吐  
愈解問曰脉病欲知愈未愈者何以別之答曰寸口關  
上尺中三處大小浮沉遲數同等雖有寒熱不解者此

脉為陰陽和平雖劇當愈 針經禁服篇云寸口人迎兩  
者相應若引繩大小齊等者  
名曰平人言手之寸口脉與候動之人迎脉等齊為平  
人後條云六脉陰陽俱停必先振慄汗出而解者是也  
凡得病厥脉動數服湯藥更遲脉浮大減小初躁後  
靜此皆愈證也 脉浮數而微病人身溫和者欲解也  
凡病反能飲水者為欲愈 太陰中風脉陽微陰濇  
而長者為欲愈 少陰中風脉陽微陰浮者欲愈 厥  
陰中風脉微浮者欲愈不浮未愈  
太陽病巳至未解 陽明病申至戌解  
少陽病寅至辰解 太陰病亥至丑解  
少陰病子至寅解 厥陰病丑至卯解

二陽書  
二陰夜  
解

易寒惡刺



書得夜  
解夜得  
書解

問曰凡病欲知何時得何時愈答曰假令日中得病夜  
半愈者以陽得陰則解也夜半得病日中愈者以陰得  
陽則解也病家人請云病人苦發熱身體疼病人自  
卧師到診其脉沉而遲者知其瘥也何以知之表有病  
者脉當浮大今反沉遲故知愈也假令病人云腹內卒  
痛病人自坐師到脉之浮而大者知其瘥也何以知之  
若裏有病者脉當沉而細今脉浮大故知愈也  
問曰病有戰而汗出者因得解者何也答曰脉浮而緊  
按之反芤此為本虛故當戰而汗出也其人本虛是以  
發戰以脉浮故當汗出而解也

脉浮緊  
按之芤  
當戰而  
汗

脉浮大  
按之不  
芤當不  
戰而汗  
解  
脉微當  
不戰不  
汗而解

若脉浮而數按之不芤此人本不虛若欲自解但出汗  
耳不發戰也問曰病有不戰而汗出解者何也答曰  
脉大而浮數故知不戰汗出而解也  
問曰病有不戰不汗出而解者何也答曰其脉自微此  
以曾經發汗若吐若下若亡血以內無津液待陰陽自  
和必自愈故不戰不汗出而解也  
右海藏云戰而後解者太陽也不戰有汗而解者陽  
明也不戰無汗而解者少陽也  
太陽病未解脉陰陽俱停必先戰慄汗出而解陽微者  
汗解陰微者下解

傷寒息列

卷之十一

五十二



海太陽傳陽明其中或有下證陽明證反退而無熱  
 與不渴却顯少陽證是知可解也 太陽證知可解  
 者為頭不痛項不強肢節不痛則知表易解也 陽  
 明證知可解者為無發熱惡熱則知裏易解也 少  
 陽知可解者寒熱日不移時而作邪未退也若用柴  
 胡而移其時早移之于晏晏移之于早氣移之于血  
 血移之于氣是邪無可容之地知可解也 可解之  
 脈浮而虛不可解之脈浮而實浮而虛者只在表浮  
 而實者知已在裏也汗多不解者轉屬陽明也  
 死證結胸證其脈浮大者不可下下之則死 結胸證

悉具煩躁者亦死 陽明病心下鞭滿者不可攻攻之  
 利遂不止者死 直視譫語喘滿者死下利者亦死  
 發汗多重發汗者亡其陽譫語氣短者死 傷寒若吐  
 若下不解不大便五六日至十餘日日晡所發潮熱不  
 惡寒獨語如見鬼狀者發則不識人循衣摸牀惕而不  
 安微喘直視脈濇者死 脈浮而芤浮為陽芤為陰浮  
 芤相搏胃氣生熱其陽即絕 少陰病但厥無汗而強  
 發之必動其血未知從何道出或從口鼻或從目出是  
 名下厥上竭為難治 少陰病惡寒身踈而利手足逆  
 冷者不治 少陰病六七日息高者死 傷寒脈遲六

傷寒總例 失之



七日而反與黃芩湯徹其熱脉遲爲寒今與黃芩湯復除其熱腹中當冷不能食今反能食此名除中必死傷寒六七日脉微手足厥冷煩躁灸厥陰脉不還者死傷寒發熱下利厥逆躁不得卧者死傷寒發熱下利至甚厥止者死傷寒六七日不利便發熱而利其人汗出不止者死有陰無陽故也傷寒五六日不結胸脉濡脉虛復厥者不可下此爲亡血下之死發熱而厥七下利者爲難治傷寒六七日大下後寸脉沉而遲手足厥逆下部脉不至咽喉不利唾膿血泄利不止者爲難治下利手足厥逆無脉者灸之不温若

脉不還反微喘者死下利後脉絕手足厥冷時時脉還手足温者生脉不還者死傷寒下利十餘行脉反實者死嘔而脉弱小便復利身有微熱見厥者爲難治濕家下之額上汗出微喘小便利者死若下利不止者亦死

附死證歌

兩感傷寒不須治陰陽毒過七朝期黑斑下厥與上竭陽病見陰脉者危舌卷耳聾囊更縮陰陽交及摸尋衣重竭除中皆不治唇吻青兮面黑蟹欬逆不已并藏結溲便遺尿便難醫汗出雖多不至足口張目



陷更何為喘不休與陰陽易離經脈見死當知結胸  
證具煩躁甚直視搖頭是死時少陽證與陽明合脈  
弦長大救時遲汗後反加脈躁疾須知藏厥命難追  
蝦遊屋漏并雀啄魚翔彈石解繩推更有代脈皆不  
救已上諸證死無疑

○附

陰陽戴凡治傷寒須辨陰陽二候不可誤也陽經有三  
太陽陽明少陽是也陰經亦有三大陰少陰厥陰是也  
經之陰陽以藏府言府為陽膀胱胃膽是也藏為陰脾  
腎肝是也病之陰陽乃是外邪之陰陽陰氣陽氣是也

病在太陽則熱在皮膚之分翕翕然怫怫然而熱便  
有頭疼惡寒體痛其脈必浮而緊病在陽明則熱在  
肌肉之分或壯熱或焯焯而熱或蒸蒸而熱便有頭額  
痛或潮熱自汗其脈必長而數病在少陽則必半表  
半裏之熱或往來寒熱便有頭角痛口苦嘔而胸滿脇  
痛其脈必弦而數病在太陰則手足漸冷脈息漸沉  
或自利腹滿嘔吐不渴病在少陰雖然發熱手足自  
冷脈必沉細病在厥陰則手足厥冷脈微而緩甚則  
唇青舌卷囊縮陽證面紅光彩唇紅口乾舌燥能飲  
水漿其人身輕易以轉動常欲開眼見人目睛了了喜



語言其聲響亮口鼻之氣呼吸出入能往而能來小便  
或赤或黃大便或秘或鞭手足自溫暖爪甲俱紅活  
陰證面青黑或有虛陽泛上雖亦赤色而不紅活光彩  
其人身重難以轉側或喜向壁卧或踈卧欲寐或閉目  
不欲見人目睛不了了懶言語語無聲氣難布息鼻中  
呼不出吸不入往來口與鼻中氣冷不欲飲水面上惡  
寒有如刀刮唇口或青或紫舌色或青或紫或白胎鋪  
滿而滑不見紅色手足自冷爪甲或青或紫血自不紅  
活小便清白或有淡黃大便不實或瀉雖肌表有熱以  
手按之則不甚熱陰甚者則冷透手也 陰陽二氣皆

能犯藏府故陽氣犯太陽則為傷風惡風而有汗陰氣  
犯太陽則為傷寒惡寒而無汗在太陽未得解轉入陽  
明少陽二經則純乎陽不如太陽之易治若陽氣未能  
罷以次傳入陰經則為陰中之陽蓋緣陽經之陽氣來  
入陰經雖有自利欲寢唇青手足厥冷舌卷囊縮等證  
亦不可妄投熱藥宜瀉其陽之在陰經也 若陽病下  
之太過陽氣已脫遂變為陰所謂害熱未已寒病復起  
或初得病便是陰證此是陰中之陰蓋緣陰氣攻陰經  
陰自得傳非自傳諸陽經來只當以溫藥回其陽故陽  
入陰者變陽以救陰陰入陽者用陽以救陽二者不可



傷寒論  
不辨

活太陽陽明少陽皆屬陽證也太陽者胸臍也發熱惡寒頭疼腰痛而脉浮也陽明者胃也不惡寒反惡熱澀澀汗出大便秘潮熱而脉長也少陽者膽也口苦咽乾脇下滿發熱而嘔或往來寒熱而脉弦也麻黃湯大青龍湯桂枝湯治太陽傷風寒也大柴胡湯調胃承氣湯小承氣湯大承氣湯治陽明傷寒也小柴胡湯治少陽傷寒也其他藥皆發汗吐下後證也若陽氣獨盛陰氣暴絕即為陽毒必發躁狂走妄言面赤咽痛身斑斑如錦紋或下利黃赤脉洪實或滑促當以酸苦之藥投之

陰氣復而大汗解矣古人云酸苦泄為陰謂苦參大青葶藶苦酒之類皆復其陰氣也微用苦甚則兼用酸苦折熱復陰若熱極厥陽證似陰者學者當以脉別之

太陰少陰厥陰皆屬陰證也何謂太陰證太陰脾之經主胸膈腹脹何謂少陰證少陰腎之經主脉細心煩但欲寐或自利而渴何謂厥陰證厥陰肝之經主消渴氣上衝心中疼熱飢不欲食食則吐衄下之利不止也三陰中寒微則理中湯稍厥或中寒下利即乾薑甘草湯大段重者用四逆湯無脉者用通脉四逆湯若陰氣



獨盛陽氣暴絕則為陰毒其證四肢逆冷臍腹築痛身  
如被杖脉沉實病或吐或利當急灸臍下服以辛熱之  
藥令復陽氣而大汗解矣古人云辛甘發散為陽謂桂  
枝甘草乾薑附子之類能復其陽氣也微用辛甘甚則  
用辛苦若陰極熱躁陰證似陽者學者亦當以脉別之  
羅陰證陽證辨 靜江府提刑李君長子年十九歲四  
月病傷寒九日醫者作陰證治之與附子理中丸數服  
其證增劇別易一醫又作陽證議論差互不敢服藥李  
君邀予往視座間有數人予不欲直言其證但細為分  
解令自忖度之凡陽證者身大熱而手足不厥卧則但

然起則有力不惡寒反惡熱不嘔不瀉渴而飲水煩躁  
不得眠能食而多語其脉浮大而數者陽證也凡陰證  
者身不熱而手足厥冷惡寒踈卧惡聞人聲或自引衣  
蓋覆不煩渴不飲食小便自利大便反快其脉沉細而  
微遲者陰證也今診其脉數得六七至其母云夜來叫  
呼不絕全不睡又喜飲水予聞其言知陽證悉具且  
三日不見大便宜急下之予遂以酒煨大黃六錢甘草  
炙二錢芒硝五錢煎服至夕下數行燥糞二十餘塊是  
夜汗大出明日往視之身涼脉靜矣予思素問熱論云  
治之各通其藏府故仲景述傷寒論云六經各異傳變



傷寒經傳 卷之六十三  
不同活人亦云凡治傷寒先須明經絡其義一也昧者  
不學經絡不問病源按寸握尺妄意病證不知邪氣之  
所在動致顛覆真盲醫哉昔韓子云醫之病病在少思  
真理致之言也學者審之

<sup>陽證似</sup>吳夫陰證似陽者乃水極似火也蓋傷寒傳變誤服涼  
劑攻熱太速其人素本腎氣虛寒遂變陰證冷甚于內  
逼其浮陽之火發於外其人面赤煩躁身有微熱渴欲  
飲水復不能飲大便秘結不通小便淡黃或嘔逆或氣  
促或鄭言或咽喉痛所以狀似陽證或見面赤煩渴大  
便秘結作陽證妄投寒涼之藥下咽遂斃可不謹哉切

其脉沉細遲微者急以通脉四逆湯倍加入參附子以  
接其真陽之氣設或差遲遂致陰盛陽衰參附亦不能  
救矣此與陰盛隔陽例同王太僕所謂身熱脉數按之  
不鼓擊者此名陰盛隔陽非熱也

婁素問云脉從而病反言證似陽者脉亦從證似陽而  
其病反是寒也證似陰者脉亦從證似陰而其病反是  
熱也故皆反其脉證施治如身熱微熱煩躁面赤其脉  
沉而微者陰證似陽也身熱者裏寒故也煩躁者陰盛  
故也面戴陽者下虛故也若醫者不知脉誤謂實熱反  
與涼藥則氣消成大病矣外臺秘要云陰盛發燥名曰



陰躁欲坐井中宜以熱藥治之故仲景少陰證面赤者

四逆湯加蔥白治之西寒涼之藥入腹周身之火得水

陽已先亡醫猶不悟復認為熱垣或因吐因嘔因嗽而發躁蒸蒸身熱如坐甑中欲得

去衣居寒處或飲寒水則便如故振寒復至則氣短促

速胸中滿悶欲絕甚則口開目瞪聲聞于外而淚涕涎

痰大作其發躁須臾而已如前六脉細弦而濡按之而

虛此大寒證也以辛寒甘溫之劑大瀉南方北方則愈

馮內翰姪因病傷寒目赤而煩渴脉息七至按之不

鼓經曰脉至而從按之不鼓諸陽皆然此陰盛格陽于

陰陽證似

外非熱也與薑附之劑汗出愈

許傷寒六七日無熱脉沉緊而細煩躁不飲水此陰盛

格陽也當用附子霹靂散飲水者不可與服

吳夫陽證似陰乃火極似水也蓋傷寒熱甚失于汗下

陽氣亢極鬱伏于內反見勝已之化于外故身寒逆冷

神氣昏昏狀若陰證也大抵唇焦舌燥能飲水大便秘

鞭小便赤澁設有稀糞水利出者此內有燥屎結聚乃

傷流之物非冷利也再審有失氣極臭者是也其脉雖

沉切之必滑有力或時躁熱不欲衣被或揚手擲足或

讖語有力此陽證也輕者人參白虎湯或小柴胡合解



毒湯主之內實者須下之以調胃承氣湯或有潮熱者以太柴胡加芒硝若大實大滿秘而不通者以大承氣湯下之必須審察輕重酌量用之蓋此與陽盛拒陰亦同王太僕所謂病人身寒厥冷其脈滑數按之鼓擊手指下者此名陽盛拒陰非寒也

活手足逆冷大便秘小便赤或大便黑色脈沉而滑者陽證似陰也輕者白虎湯重者承氣湯傷寒失下血氣不通令四肢逆冷此是伏熱深故厥亦深速以大承氣湯加膩粉下之汗出立愈蓋熱厥與陰厥自不同熱厥者微厥却發熱陰厥即不發熱四肢逆冷惡寒脈沉細

大小便滑泄

右二節言證似陽而脈病屬陰證似陰而脈病屬陽故反其證而治之蓋證似陽而脈病屬陰者世尚能辨若脈證俱是陰而病獨屬陽者舉世莫辨而致天折者滔滔皆是許學士云熙寧中邠守迪因其猶子病傷寒見其煩渴而汗多以涼藥治之遂成陰毒數日卒迪痛悼之遂著陰毒形證訣三篇蓋傷世之意深矣

論曰陰盛則外寒陽虛則外寒屬表故表證條云外寒者汗之則愈也陽盛則內熱陰虛則內熱內熱屬裏故

陰盛陽虛

傷寒總論 卷之二



裏證條云內熱者下之則愈也

趙活人第三十三問引素問云陽虛則外寒陰虛則內熱陽盛則內熱陰盛則外寒故治傷寒者陽虛陰盛汗之則愈下之則死陰虛陽盛下之則愈汗之則死陰陽虛盛非謂分寸也難經云陰陽虛盛者說脈也素問云陰陽虛盛者說表裡也仲景論傷寒汗下故引素問表裏之說與外臺所論合矣外臺云表病裡和汗之則愈表和裏病下之則愈愚詳素問論陰陽虛盛四證者雜病也難經六難之文論脈也外臺所述之文論傷寒表裡也但仲景所論陰陽虛盛

之意理實與焉經曰邪氣盛則實精氣脫則虛因正氣先虛以致邪氣客之而為盛實於是有陰虛陽盛陽虛陰盛二證之別今活人書却將素問所論雜病陰陽虛盛四證合而引證仲景傷寒四證之法又改陽盛內熱作外熱陰盛內寒作外寒所論初未嘗合愚因拓仲景所主陰陽虛盛之理而詳說之蓋盛者指邪氣而言虛者指正氣而言陰陽虛盛邪正消長之機也且正氣在內陽主表而陰主裏邪氣中人表為陰而裏為陽若夫表之真陽先虛故陰邪乘陽而盛實表受邪者陽虛也脈浮緊者陰邪盛于外也是



謂陽虛陰盛所以用桂枝辛甘之溫劑汗之則陰邪消溫之則真陽長使邪去正安故愈又若裏之真陰先虛故陽邪入陰而盛實裏受邪者陰虛也脈沉實者陽邪盛于內也是謂陰虛陽盛所以用承氣酸苦之寒劑下之則陽邪消寒之則真陰長邪去正安故愈如其不然陽盛而用桂枝下咽即斃陰盛而用承氣入胃即亡是皆盛盛虛虛而致邪失正也以是知仲景所主陽虛陰盛陰虛陽盛二證之意深蓋指為表證一為裏證邪正消長而言非兼言表和裏病裏和表病而謂之陰陽虛盛也况和者無病處也以

和字訓虛字恐礙理

王難經曰傷寒陽虛陰盛汗出而愈下之即死陽盛陰虛汗出而死下之則愈嗟乎其傷寒汗下之樞機乎夫邪之傷於人也有淺深焉淺則居表深則入裏居表則閉腠理發拂熱見惡寒惡風頭痛等證於斯時也惟辛溫解散而可愈入裏則為燥屎作潮熱形狂言讖語大渴等證於斯時也惟鹹寒攻下而可平夫寒邪外客非陰盛而陽虛乎熱邪內熾非陽盛而陰虛乎汗下一差生死反掌吁是言也謂之傷寒汗下樞機其不然歟惜乎釋者勿求厥義滋隱外臺祕



要曰此陰陽指身之表裏言病者為虛不病者為盛  
表病裏和是陽虛陰盛也表和裏病是陽盛陰虛也  
竊意陰陽之在人均則寧偏則病無過不及之謂均  
過與不及之謂偏盛則過矣虛則不及矣其可以盛  
為和乎故內經云邪氣盛則實精氣奪則虛且謂陽  
虛當汗陰虛當下乃遺邪氣而反指正氣為言得無  
晦乎傷寒微旨曰此陰陽指脈之尺寸言尺脈實大  
寸脈短小名陰盛陽虛可汗寸脈實大尺脈短小名  
陽盛陰虛可下苟汗證已具而脈未應必待尺脈力  
過於寸而後行下證已具而脈未應必待寸脈力過

於尺而後用竊意越人設難以病不以脈其所答也  
何反以脈不以病乎且執固以候病也倘汗下之證  
已急不可少緩待脈應而未應欲不待則惑於心欲  
待之則慮其變二者之間將從病歟將從脈歟吾不  
得無疑於此也或詰予曰仲景傷寒論引此而繼以  
桂枝下咽陽盛則斃承氣入胃陰盛以亡之語夫桂  
枝表藥承氣裏藥反則為害是固然矣然麻黃湯亦  
表藥也其不言之何歟且子以陰盛為寒邪寒邪固  
宜用麻黃也今反舉桂枝又何歟予曰何不味仲景  
之言乎其曰凡傷寒之病多從風寒得之又曰脈浮



而緊浮則為風緊則為寒又桂枝湯條而曰啻啻惡寒淅淅惡風麻黃湯條而曰惡風夫風寒分言則風陽而寒陰風苟行於天地嚴凝凜冽之時其得謂之陽乎是則風寒常相因耳故桂枝麻黃皆溫劑也以溫劑為治足以見風寒之俱為陰邪矣但傷衛則桂枝傷榮則麻黃榮衛雖殊其為表則一耳仲景此言但以戒汗下之誤為主不為榮衛設也舉桂枝則麻黃在其中矣所謂陽盛即斃者是言表證已罷而裏證既全可攻而不可汗所謂陰盛以亡者是言裏證未形而表證獨具可汗而不可攻由此觀之則越人

仲景之本旨庶乎暢然於其中矣

分表裏

表裏王海藏云治傷寒須分表裏若表裏不分汗下差誤豈為上工且如均是發熱身熱不渴為表有熱小柴胡加桂枝主之厥而脈滑為裏有熱白虎加人參主之均是水氣乾嘔微利發熱而咳為表有水小青龍加芫花主之體涼表證罷欬而脇下痛為裏有水十棗湯主之均是惡寒有熱而惡寒者發於陽也麻黃桂枝小柴胡主之無熱而惡寒者發於陰也附子四逆主之均是身體痛脈浮發熱頭痛身體痛者為表未解麻黃湯主之脈沉自利身體痛者為裏不和四逆湯主之以此觀



表 裏

傷寒經例 卷之六 七十一  
之仲景表裡之法甚詳學者宜深究心焉  
活人云發熱惡寒身體痛而脈浮者表證也表證者惡  
寒是也惡寒者屬太陽宜汗之 不惡寒反惡熱手掌  
心并腋下澱澱汗出胃中乾燥結聚潮熱大便鞭小便  
如常腹滿而喘或讖語脈浮而滑者裏證也裏證者內  
熱是也內熱者屬陽明宜下之 傷寒始發熱惡寒今  
汗後不惡寒但倍發熱而躁始脈浮而大今脈洪實或  
沉數細始惺靜今狂語此為胃實陽盛再汗即死須下  
之則瘡亦有始得病便受陽盛之證須便下之不可拘  
以日數更有心胸連腹脹大段痞悶腹中痛坐卧不安

半表半裏

冒悶喘急極者亦不問他證便下之若失下則氣血不  
通四肢便厥醫人不知反疑是陰厥復進熱藥禍如反  
掌不可不察也  
成無已曰邪之客於表者為寒邪與陽相爭則為寒矣  
邪之入於裏者為熱邪與陰相爭則為熱矣邪在半表  
半裏外與陽爭而為寒內與陰爭而為熱是以往來寒  
熱邪居表多則多寒邪居裏多則多熱邪半在表半在  
裏則寒熱亦半矣邪在表者必瀆形以為汗邪在裏者  
必蕩滌以取利其餘不外不內半表半裏又非發汗之  
所宜亦非吐下之所對是當和解則可矣小柴胡為和



解之劑也。李東垣曰：邪在榮衛之間，謂之半表半裡也。太陽陽明之間，少陽居身之半表半裡也。五苓散分陰陽膀胱經之半表半裡也。理中湯治吐泄上下之半表半裡也。

活傷寒表證當汗裏證當下不易之法也。發表攻裏本自不同。甘遂神丹不可合飲。桂枝承氣安可並進。然而假令病人脈浮而大，是表證當汗；其人發熱煩渴，小便赤，却當下，此是表裏俱見。五苓散主之。假令傷寒不大便六七日，頭痛有熱者，是裏證當下；其人小便清者，知不在裏，仍在表也。當須發汗，此是兩證俱見，即未可

表裡

下宜與桂枝湯。假令病人心下滿口不欲食，大便鞭脈沉細，是裏證當下；其人頭汗出，微惡寒，手足冷，却當汗，此兩證俱見者，仲景所謂半在表半在裏也。小柴胡主之。假令太陽病表證未除而醫數下之，遂挾熱而利不止，心下痞硬，仲景謂之表裏不解。桂枝人參湯主之。本太陽病醫反下之，因爾腹痛，是有表復有裏，仲景用桂枝加芍藥湯，痛甚者桂枝加大黃。又云太陽病桂枝證醫反下之，利遂不止，脈促者表未解也。喘而汗出者，葛根黃芩湯主之。煩躁口苦腹滿而喘，發熱汗出不惡寒，反惡熱，此陽明證也。則脈反浮而緊，是有



表裏俱見不可汗下宜梔子湯吐之 此仲景治傷寒  
有表復有裏之法也 王海藏云大柴胡湯治表裏內外  
俱熱之證治有表者或脈浮或頭痛或惡風或惡寒四  
證中或有一二尚在者乃十三日過經不解是也治有  
裏者或譫語或妄語或擲手揚視此皆裏之急者也若  
欲汗之則裏證已急欲下之則表證尚在通宜大柴胡  
湯

傷寒四五日後以至過經無表證又於裏證未可下者  
皆可用小柴胡隨證加減用之以至十餘日亦可用十  
餘日外用小柴胡不愈者若大便鞭看證可下則用大

無表裏證

柴胡下之以過經其人稍虛當下者用大柴胡湯則爲  
當恐承氣太緊病人不禁也仲景云六七日目中不了了  
睛不和無表裏證大便難身微熱此爲實也當下之  
宜大承氣湯又云病人無表裏證發熱七八日脈雖浮  
數可用大柴胡下之假令已下脈數不解至六七日不  
大便者有瘀血也屬抵當湯

傷寒雜病海藏王好古曰世之治傷寒有法療雜病有  
方是則然矣然猶未也吾謂治傷寒亦有法療雜病亦  
有方方卽法也豈有異乎要當全識部分經絡表裏藏  
府豈有二哉以其後世才智之不及古也所以分傷寒



雜病為二門故有長于此而短于彼者逮夫國家取士  
分科為七宜乎愈學而愈陋愈專而愈麤也試以傷寒  
雜病二科論之傷寒從外而之內者法當先治外而後  
治內雜病從內而之外者法當先治內而後治外至若  
于中外不相及則治主病其方法一也亦何必分之為  
二哉大抵雜病之外不離乎表傷寒之內不離乎裏表  
則汗裏則下中則和不易之法劑之寒熱溫涼在其中  
矣  
戴有傷寒雜病有傷寒正病傷寒雜病者難以正病治  
如病人證狀不一有冷有熱陰陽顯在日前當就其中

大節先治其餘證則徐治然亦不可用獨熱獨寒之劑  
又如嘔渴煩熱進小柴胡湯嘔渴煩熱止矣而下利不  
休以小柴胡湯為非則嘔渴煩熱不應止以為是則下  
利不應見吐利厥逆進薑附湯吐利厥逆止矣而熱渴  
譫語昏不知人以薑附為非則吐利厥逆不應止以為  
是則熱渴譫語不應見此亦傷寒雜病雖無前項冷熱  
二證顯然並見之跡而陰中有陽陽中有陰潛伏其間  
未即發見用藥一偏此衰彼盛醫者當於有可疑之處  
能反覆體認無致舉一廢一則盡善矣

類證雜論三陽證有合陽有純陽三陰證有盛陰有純



陰合陽者經所謂合病者是也純陽者經所謂脉陰陽俱盛大汗出不解者死又曰凡發汗服湯藥至有不肯汗者死謂陽熱甚而陰氣絕也故不能作汗二者俱是有陽而無陰故曰純陽也三陰有盛陰者如少陰病身體痛手足寒骨節痛脉沉者附子湯主之謂手足寒身體痛脉沉者寒盛於陰也純陰者如少陰病惡寒身踈而利手足逆冷者不治謂無陽也有寒客三陰極而生熱則傳陽明凡邪初中三陰則寒故宜溫藥發汗及寒極變熱則復宜寒藥下之蓋三陰三陽皆能自受邪不正自太陽經傳也故經曰陽明居中土也萬物所歸無

所復傳如太陽入胃則不傳陽明陽明入胃則不傳少陽少陽入胃則不傳三陰若三陰又有自受邪變熱入胃者故經曰傷寒脉浮而緩手足自溫者係在太陰太陰當發身黃若小便自利者不能發黃至七八日大便鞭者為陽明病也此太陰之邪入陽明也又少陰病六七日腹脹不大便者急下之宜大承氣湯此少陰之邪入府也經曰下利有譫語者燥屎也宜小承氣湯此厥陰之邪入府也三陰變熱入府者往往有之不可不察有一陽中寒者太陽十六證云傷寒脉浮自汗出小便數心煩微惡寒欬急此邪中膀胱經虛寒也宜桂枝加



附子湯則愈醫以其證象於陽日若反與桂枝湯欲攻其表此誤也得之便厥咽中乾煩躁吐逆者作甘艸乾薑湯以復其陽厥愈足溫更作芍藥甘艸湯以伸其脚若胃氣不和譫語者少與調胃承氣湯若重發汗復加燒針者四逆湯主之觀仲景此治其於壞病何有此先汗而後下之法也又如下利清穀裏寒外熱身體疼痛急當救裏四逆湯利止裏和清便自調急當救表桂枝湯此先溫而後汗之法也孫兆曰本是陽病熱證為醫吐下過多遂成陰病者却宜溫之有本是陰病與溫藥過多致胃中熱實或大便鞭有狂言者亦宜下也

論中有稱太陽經病者太陰經病者有稱傷寒者中風者有但稱厥者下利者有但稱病者凡稱某經者蓋以邪中其經故以經名之非特謂傷寒之候謂兼有雜病也凡云傷寒而不云經者故非雜病也謂六經俱有之證難以一經拘之中風者亦然凡云下利及厥與夫稱病人等名證者謂六經傷寒中風雜病等候俱有是證也叔和類證編入各經故有所未當者如下利有譫語者有燥屎也宜小承氣湯叔和編入厥陰下利條內若以證言之正當屬陽明也似此者非一致令後人拘於六經妄分寒熱有乖聖道夫善治病者須要詳辨太陽



傳經之邪各經直中之邪曾無汗吐下之證火逆水噴  
之證結胸發黃血諦痞利厥逆之證如中風傷寒雜病  
之候一切之疾不拘六經但分表裡蓋六經俱有表裏  
二證但有表證即發汗但有裏證即宜下或表裏二證  
俱見則宜以攻裏之藥發汗分表裏病證多少用之病  
在表者辛溫汗之寒中裏者大熱之劑救之亦不過明其表  
裏而已矣

大凡初服藥時無是證服藥後而生新證者故經曰若  
吐若汗若下後之證是也即壞病也當救何逆而治之

若初服藥有是證服藥後只是原證如故不見新有證  
候者只是病未退仲景所謂服湯一劑盡病證猶在者  
更作服也汗下同法清碧杜先生曰陽熱病難療陰寒  
病易治蓋熱者傳經變態不一陰寒不傳治之亦一定  
法耳仁安嚴先生云凡醫他人治過傷寒須究前證曾  
服何藥倘證交雜先以重者為主次論輕者假如傳經  
之邪治有三法在皮膚者汗之在表裏兩間者和解之  
在裏者下之此自外入內之治也至若體虛之人交接  
陰陽飲食不節則裏虛中邪又非在表可汗之法必用  
大熱之劑溫散經曰陰中於邪必內慄也表氣微虛裏

傷寒總論

卷之

三



氣失守故使邪中於陰也方其裏氣不守而為邪中正  
氣怯弱故成慄也故經言寒則傷榮者血也血寒則  
凝而不行致四肢血氣不接而厥身體冷而惡風寒附  
子乾薑適得其當若寒退而熱毒內攻目中不了了下  
利清水腹滿又有急下之法此論少陰經之治法也若  
寒退而手足厥其厥乍熱乍凜腹中痛而小便不利又  
有四逆散之治法所謂少陰傳變與太陽相同者也此  
大抵治傷寒必須審證施治有脈與證相合者則易於  
識別若脈證不相符却宜審的急緩治之但憑證亦不  
可但憑脈亦不可務要脈證兩得方為盡善上工治尤

甚者為急故雖有但憑證而不憑脈者有但憑脈而不  
憑證者如經曰脈浮大心下鞅有熱屬藏者攻之不令  
發汗此又非表邪可汗之脈法也如促脈為陽盛若下  
利喘而汗出用葛根黃芩黃連湯若厥冷脈促為虛脫  
非灸非溫不可此又非陽盛之脈法也如陽明脈遲不  
惡寒身體濇濇汗出則用大承氣此又非諸遲為寒之  
脈法也少陰病始得之反發熱脈沉宜麻黃細辛附子  
湯微汗之此又非脈沉在裏之脈法也但不惡寒三字  
為主經雖云桂枝下咽陽盛則斃此定法也如讖語而  
惡寒必用桂枝先解之已而下之但以有表無表為辨



耳此仲景但憑證不憑脈之治法也  
如經所謂結胸證宜下之其脈浮者不可下此又非發  
熱七八日雖脈浮數者可下之證也讖語發潮熱脈滑  
而疾者小承氣因與一升明日不大便脈反微瀉者不  
可更與承氣也此又非湯入腹中轉失氣者乃可攻之  
之證也發熱惡寒脈微弱尺中遲者俱不可汗此又非  
在表宜汗之證也此仲景憑脈不憑證之治法也  
蓋以脈而知病之淺深其證之必然者也圓機之士臨  
病消息脈證既決又何難焉醫之玄微其在斯乎  
凡經云其陽其陰病者却要辨認疑似之間商確得病

證明白然後用藥庶免差誤經曰病有發熱而惡寒者  
發於陽也無熱而惡寒者發於陰也謂如傷寒或已發  
熱或未發熱必惡寒體痛嘔逆脈陰陽俱緊者謂繼之  
以發熱此則發於陽也其初未發熱與無熱而惡寒發  
於陰者相似有不同者頭痛項強陰證無頭疼故也若  
惡寒而喘脈沉細而緊者此發於陰也在陽者可發汗  
在陰者宜溫裏

如少陰脈沉始得之反發熱似乎太陽乃有不同者其  
熱不翕翕然證無頭疼  
少陰腹痛下利與太陰相似有不同者太陰不渴少陰



則渴手足有溫厥之殊

溫病與瘧病皆與太陽相似有不同者瘧脈沉細溫病不惡風寒而渴

傷寒與中暍相似其不同者傷風不渴中暍即渴傷寒與冬溫相似其不同者傷寒脈浮緊冬溫脈不浮

時行傳染與傷寒相似其不同者時行傳染脈不浮傷寒脈浮

太陽中濕與太陽傷寒相似有不同者濕脈沉而細也答曰脈雖相似而瘧則不同瘧則身不疼而濕則身疼也

也

暑脈虛細又曰微弱又曰弦細芤遲諸如此者與瘧脈濕脈頗相似雖然脈似而證不同暑則自汗而渴濕則不渴身疼瘧則身不疼也

太陽中風見寒脈用大青龍其證與太陽傷寒相似有不同者中風見寒脈有煩躁也麻黃證則無煩躁

太陽傷寒見風脈用大青龍其證與中寒濕相似有不同者其脈浮緩寒濕則脈沉細微經云無少陰裏證者

蓋太陽與少陰為表裏今脈證俱屬太陽表經故云無少陰裏證也

小青龍證與小柴胡證相似有不同者小青龍無往來

傷寒總列

卷之二



寒熱脅脇滿硬痛之證但有乾嘔發熱而欬此則為表  
不解水停心下也雖有或為之證與小柴胡相似終無  
半表半裏之證為異耳

察色要略凡看傷寒必先察其色內經曰聲合五音色  
合五行聲色符同然後可以知五藏之病也然肝色青  
其聲呼肺色白其聲哭心色赤其聲笑脾色黃其聲歌  
腎色黑其聲呻也且夫四時之色相生則吉而相尅則  
凶如青赤見於春赤黃見於夏黃白見於長夏白黑見  
於秋黑青見於冬此乃相生之色也若肝病之色青而  
白心病之色赤而黑脾病之色黃而青肺病之色白而

赤腎病之色黑而黃此皆五行之相尅為難治矣且以  
五藏之熱色見於面者肝熱則左頰先赤肺熱則右頰  
先赤心熱則顏先赤脾熱則鼻先赤腎熱則頤先赤也  
至于面黑者為陰寒面青為風寒青而黑主風主寒主  
痛黃而白為濕為熱為氣不調青而白為風為氣滯為  
寒為痛也大抵黑氣見于面多凶為病最重若黑氣暗  
中明準頭年壽亮而滋潤者生黑而枯夭者死也此乃  
畧舉其要內經以五色微診可以目察難經曰望而知  
之謂之神故色不可不察也  
凡看傷寒必先察色然後切脉審證參合以決死生吉



凶夫色有青黃赤白黑見於面部皮膚之上氣有如亂  
絲亂髮之狀隱於皮裏也蓋五藏有五色六經有六色  
皆見於面以應五行相生者吉相尅者凶滋榮者生枯  
天者死自準頭年壽命宮法令人中皆有氣色其滋潤  
而明亮者吉暗而枯燥者凶也又當分四時生尅之理  
而通察之茲略具五色傷寒之要者列于左以便覽焉  
青色屬木主風主寒主痛乃足厥陰肝經之色也凡面  
青唇青者陰極也若舌卷囊縮者宜急溫之如夾陰傷  
寒小腹痛則面主內也內經曰青如翠羽者生青如草茲  
者死青而黑青而紅相生者生如青白而枯燥者相尅

乃死也脾病見青氣多難治

赤色屬火主熱乃手少陰心經之色在傷寒見之而有  
三陽一陰之分也如足太陽屬水寒則本黑熱則紅也  
經曰面色綠綠正赤者陽氣怫鬱在表汗不徹故也當  
發其汗若肌浮數表熱不汗出者面色紅赤而光彩也  
經言陽明病面合赤色者不可攻之合者通也謂表邪  
未解不可攻裏也若陽明內實惡熱不惡寒或蒸蒸發  
熱或日晡潮熱大便秘結譫語面赤者此實熱在裏可  
攻之也如表裏俱熱口燥舌乾飲水脈洪面赤裏未實  
者且未可下宜入參白虎湯和之也如少陽經病熱在



半表半裏面紅脉弦者宜小柴胡湯和之不可下也經  
言少陰病下利清穀裏寒外熱面赤者四逆湯加葱白  
主之此陰寒內極逼其浮火上行於面故發赤色非熱  
也若不察仔細誤投寒涼之劑即死可不謹哉又夾陰  
傷寒虛陽泛上者亦面赤也但足冷脉沉者是又煩躁  
面赤足冷脉沉不能飲水者此陰極也宜溫之若久病  
虛人午後面兩頰顴赤者此陰火也不可作傷寒治之  
然三陽之氣皆會於頭額其從額上至顛頂絡腦後者  
太陽也從額至鼻下於面者陽明也從頭角下耳中耳  
之前後者少陽也但有紅氣或赤腫者以分之蓋大頭

傷寒證正要知此部分可也內經曰心熱則頰先赤脾  
熱則鼻先赤肝熱則左頰先赤肺熱則右頰先赤腎熱  
則頤先赤若赤而青赤而黃為相生則吉如赤而黑為  
相尅則凶經言赤如鷄冠者生如衄血者死蓋準頭印  
堂有赤氣枯天者死明潤者生也如肺病見赤氣者則  
難治

黃色屬土主濕乃足太陰脾經之色黃如橘子明者熱  
也黃如熏黃而暗者濕也凡黃而白黃而紅相生則吉  
若黃而青相尅者則凶也內經曰黃如蟹膏者生黃如  
枳實者死若準頭年壽印堂有黃氣明潤者病退而有

傷寒總綱 卷之二



喜兆也若枯燥而天者死凡病欲愈目皆黃也長夏見黃白則吉若黃青則凶也

白色屬肺金主氣血不足也乃手太陰肺經之色肝病見之難治內經曰白如豕膏者生白如枯骨者死凡印

堂年壽白而枯天者凶白而光潤者吉若白而黑印而黃相生吉也若白而赤相尅則凶矣凡傷寒面白無神

者發汗過多或脫血所致也

黑色屬水主寒主痛乃足少陰腎經之色也凡黑而白

黑而青相生則吉若黑而黃相尅則凶內經曰黑如烏

羽者生黑如焰者死若年頭年壽印堂黑氣枯天者死

黑中明潤者生也黑氣自魚尾相牽入太陰者死黑氣

自法令人中入口者死耳目口鼻黑氣枯天者死凡面

準頭命宮明潤者生枯暗者死若心病見黑氣在頭者

死也華陀曰凡病人面色相等者吉不相等者凶如面

青目白面赤目青面黃目青面赤目白面白目黑面黑

目白面白目青皆為不相等故曰凶也相等者面目俱

青俱紅之類也

察目

凡目睛明能識見者可治睛昏不識人或反目上視或

瞪目直視或目睛正圓或戴眼反折或眼胞陷下者皆



不治也。凡開目而欲見人者，陽證也。閉目而不欲見人者，陰證也。凡目中不了了，睛不和，熱甚於內也。凡目疼痛者，屬陽明之熱。目赤者，亦熱甚也。目瞑者，必將衄血也。白睛黃者，將發身黃也。凡病欲愈，目皆黃。鼻準明，山根亮也。

### 察鼻

鼻頭色青者，腹中痛苦冷者，死。微黑者，水氣。黃色者，小便難。白色者，為氣虛。赤色者，為肺熱。鮮明者，有留飲也。鼻孔乾燥者，屬陽明之熱。必將衄血也。鼻孔乾燥黑如烟煤，陽毒熱深也。鼻孔冷滑而黑者，陰毒冷極也。鼻息

鼾睡者，風濕也。鼻塞濁涕者，風熱也。鼻孔扇張者，為肺風。肺絕而不治也。

### 察口唇

凡口唇焦乾為脾熱。焦而紅者，吉。焦而黑者，凶。唇口俱赤腫者，熱甚也。唇口俱青黑者，冷極也。口苦者，膽熱也。口中甜者，脾熱也。口燥咽乾者，腎熱也。舌乾口燥而欲飲水者，陽明之熱也。口噤難言者，瘧風也。凡唇上有瘡，為狐虫食其藏。下唇有瘡，為惑虫食其肛也。若唇青舌卷，唇吻反青，環口鰓黑，口張氣直，口如魚口，口唇顫搖不止，氣出不返，皆不治也。



察耳

凡耳輪紅潤者生或黃或白或黑或青而枯燥者死薄而白薄而黑皆為腎敗凡耳聾耳中疼首屬少陽之熱而為可治若耳聾舌卷唇青此屬厥陰為難治也

察舌

凡舌鮮紅者吉青為冷青而紫者為陰為寒也赤而紫者為陽為熱也黑者凡極為難治凡舌上胎白而滑者表有寒也又曰丹田有熱而胸中有寒也胎黃而燥渴者熱盛也胎黑而燥渴者熱甚而亢極也若不燥渴舌上黑胎而滑者為寒為陰也舌卷而焦黑而燥者陽毒

熱極也舌青而胎滑者陰毒冷極也凡舌腫脹舌上燥裂舌生芒刺皆熱甚也凡舌鞭舌強舌短縮神氣昏亂語言不清者死也又陰陽易病吐舌數寸者死也舌乃心之竅屬火而色紅者吉惟黑者乃水尅火故難治也

察身

凡病人身輕自能轉側者易治若身體沉重不能轉側者則難治也蓋陰證則身重必足冷而踈卧惡寒常好向壁臥閉目不欲向明懶見入也又陰毒身如被杖之疼身重如山而不能轉側也又中濕風濕皆主身重疼痛不可轉側要當辨之大抵陽證身輕而手足和煖開



自而欲見人為可治若頭重視身此天柱骨倒而元氣  
敗也凡傷寒傳變循衣摸牀兩手撮空此神去而魂亂  
也凡病人皮膚潤澤者生而枯燥者死經曰脉浮而洪  
身汗如油喘而不休形體不仁乍靜乍亂此為命絕也

心火熾盛火而色赤者舌刺黑者以水燒火姑蘇也  
甜言不實者死也又刺刺其脈也舌燥者死也舌  
堅舌生心脾皆熱其也凡舌鱗舌鉞舌鼓齧舌腐者  
無對也舌青而欲散者刺毒令對也凡舌重則舌上刺



