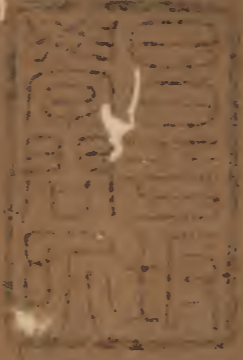


# 全唐詩話

地

三四

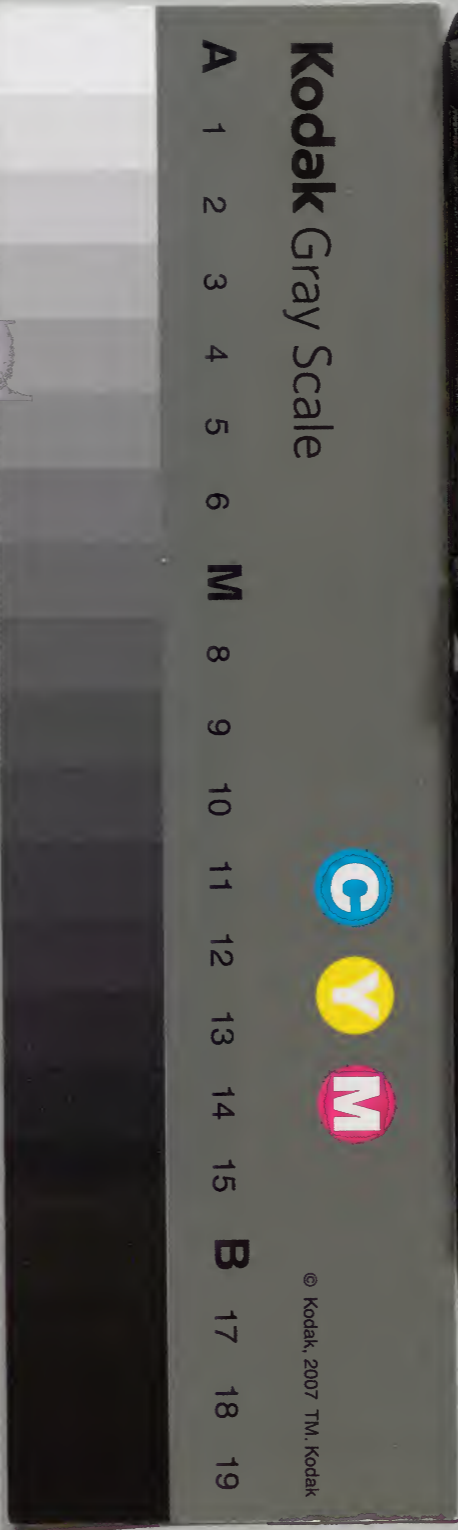


			五	漢
		一	五	書
	三	一	六	門
		〇	八	
冊	架	函	號	類

三	五	漢
三	五	書
一	六	
一	八	
架	冊	號

文庫

內閣文庫		
番號	漢	5568
冊數	3 ( 2 )	
函號	363	107



全唐詩話目錄

卷三

淺草文庫

牛僧孺

李紳

劉禹錫

陳潤

賈島

李正封

崔護

張又新

柳公權

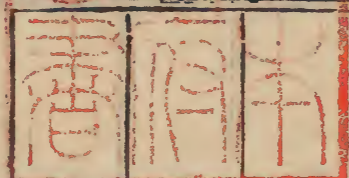
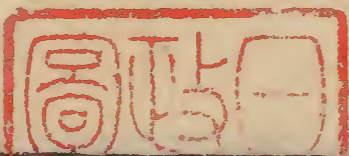
陸鴻漸

章孝標

施肩吾

孟簡

張肅遠



全唐詩話目錄

許康佐

張南史

徐凝

令狐楚

張仲素

郎士元

于良史

舒元興

李賀

柳宗元

邵真

李宣遠

王建

朱灣

王播

周匡物

王播

周匡物

劉言史

劉猛

李餘

李涉

劉昭禹

孫昌胤

嚴休復

李慶餘

楊虞卿

楊汝士

張志和

嚴維

李播

李德裕

鄭還古

裴休

薛宜僚

九老會胡杲

吉皎

劉真

鄭據

盧真

張渾

白居易

全唐詩話目錄

全唐詩話卷之三

牛僧孺

樂夫夢得有除夜詩僧孺和云惜歲歲今盡  
少年應不知淒涼數滾葦歡喜見孫兒暗  
減一身力潛添滿鬢絲莫愁花笑老花自  
幾多時

元和三年宣政殿試賢良方正能直言極諫  
科一十人登科其後僧孺李宗閔王起賈  
鍊四人皆相次拜相先是白居易在翰林

爲考校官。後僧孺罷相，出鎮揚州。居易在洛中，有詩云：北闕至東京，風光十六程。坐移丞相閣，春入廣陵城。紅旆擁雙節，白鬚無一莖。萬人開路看，百吏立班迎。閩外君彌重，罇前我亦榮。何須身自得，將相是門生。

公始至京，置琴書灞澗間。先以所業謁韓文公。皇甫員外二公披卷，卷首有說樂一章。未閱其詞，遽曰：且以拍板爲什麼？對曰：樂

句。二公相顧大喜曰：期高文必矣。公因謀所居。二公良久曰：可於客戶坊稅一廟院。公如所教。二公復誨之曰：某日可遊青龍寺。薄暮而歸。二公其日聯鑣至彼，因大書其門曰：韓愈皇甫湜同謁幾官先輩不遇。翌日輦轂名士咸往觀焉。奇章之名由是赫然矣。或云僧孺登第，與同輩登政事堂。宰相曰：掃廳奉候。

樂夫求筆於維揚，僧孺先有詩曰：但愁封寄

去魔物或驚禪樂天云會教魔女弄不動  
是禪心樂天云思黯自誇前後服鍾乳三  
千兩而歌舞之妓甚多乃謔予衰老故答  
思黯詩云鍾乳三千兩金釵十二行妬他  
心似火欺我鬢如霜慰老資歌笑銷愁仰  
酒漿眼看狂不得狂得且須狂奇章又有  
詩云不是道公狂不得恨公逢我不教狂

李紳

紳初以古風求知於呂溫溫見齊煦誦憫農

詩曰春種一粒粟秋收萬顆子四海無閒  
田農夫猶餓死鋤禾日當午汗滴禾下土  
誰知盤中飧粒粒皆辛苦又曰此人必為  
卿相果如其言

紳字公垂中書令敬玄孫號短李穆宗召為  
翰林學士與李德裕元稹同時號三俊武  
宗時為相居位四年出鎮淮南卒

憶夜直金鑾奉詔承旨詩云月當銀漢玉繩  
低深聽簫韶碧落齊門壓紫垣高綺樹閣

連青瑣近丹梯墨宣外渥催飛詔草定新  
恩促換題明日獨歸花路近可憐人世隔  
雲泥

劉禹錫

長慶中元微之夢得韋楚客同會樂天舍論  
南朝興廢各賦金陵懷古詩劉滿飲一杯  
飲已即成曰王濬樓船下益州金陵王氣  
黯然收千尋鐵鎖沉江底一片降幡出石  
頭人世幾回傷往事山形依舊枕寒流而  
今四海爲家日故壘蕭蕭蘆荻秋白公覽  
詩曰四人探驪龍子先獲珠所餘鱗爪何  
用耶於是罷唱

元和十年自朗州召至京戲贈看花君子云  
紫陌紅塵拂面來無人不道看花回玄都  
觀裏桃千樹盡是劉郎去後栽

再遊玄都觀絕句并序云余正元二十一年  
爲屯田郎時此觀未有花是歲出牧連州  
貶朗州司馬居十年召至京師人人皆言

有道士手植仙桃滿觀如紅霞遂有前篇  
以志一時之事旋又出牧今十有四年復  
為主客郎中重遊玄都蕩然無復一樹惟  
兔葵燕麥動搖春風耳因再題二十八字  
以俟後遊時大和二年三月也詩云百畝  
中庭半是苔桃花淨盡菜花開種桃道士  
歸何處前度劉郎今又來

禹錫嘗對賓友每吟張博士籍詩云新酒欲  
開期好客衣冠暫脫見閒身對花木則吟  
王右丞詩云興闌鳴鳥換坐久落花多白  
二十二好余秋水詠云東也滄海闊南瀛  
洞庭寬余自知不及韋蘓州春潮帶雨晚  
來急野渡無人舟自橫嘗過洞庭雖為一  
篇思杜員外落句云年去年來洞庭上白  
蘋愁殺白頭人鄙夫之言有愧於杜公也  
揚茂卿校書過華山詩曰河勢崑崙遠山  
形菡萏秋此實為佳句

白居易任杭州刺史携數妓還洛陽後却還



錢塘故禹錫戲答云其那錢塘藕小小憶君淚黯石榴裙沈存中曰禹錫霓裳羽衣曲云三鄉陌上望仙山歸作霓裳羽衣曲又王建詩云聽風聽雨作霓裳樂天詩注云開元中西涼府節度使楊敬述造鄭愚津陽門詩注云葉法善嘗引上入月宮聞仙樂及上歸但記其半遂於笛中寫之會西涼府都督楊敬述進婆羅門曲與其聲調相符遂以月中新聞為散序用敬述所

進為其腔而名霓裳羽衣曲說各不同今蒲州逍遙樓楣上有唐人橫書類梵字相傳是霓裳譜字訓不通莫知是非或謂今燕部有獻仙音曲乃其遺聲然霓裳本謂之道調法曲今獻仙音乃小石調耳未知孰是

山園故國周遭在潮打空城寂寞迴淮水東邊舊時月夜深還過女牆來樂天掉頭苦吟嘆賞良久曰石頭詩云潮打空城寂寞

迴吾知後之詩人不復措辭矣禹錫金陵五題自序

禹錫字夢得附叔文擢度支員外郎人不敢斥其名號二王劉桢憲宗立禹錫貶連州未至斥朗州司馬作竹枝詞武元衡初不為宗无所喜自中丞下除右庶子及是執政禹錫父落魄乃作問大鈞謫九年等賦又叙張九齡事為詩欲感諷父之召還宰相欲任南省郎乃作玄都觀看花君子詩

當路不喜出為播州易連州徙夔州由知州刺史入為主客郎中復作遊玄都觀詩有兔葵燕麥之語聞者益薄其行俄分司東都裴度薦為集賢學士度罷出刺蘓州徙汝同二州會昌朝檢校禮部尚書卒故國思如此若為天外心寄句湖上收宿雨句故人日已遠窓下塵滿琴坐對一樽酒恨多無力斟幕疎螢色迥露重月華深萬境與群籟此時情豈任無禪思何妨在玉

琴真僧不見聽時心秋堂境寂夜將半雲  
去蒼梧湘水深聽琴

夢得曰柳八駁韓十八平淮西碑云左殮右  
粥何如我平淮西雅云仰父俯子韓碑無  
有帽子使我為之便說用兵伐叛矣夢得  
曰韓碑柳雅余為詩云城中晨雞喔喔鳴  
城中鼓角聲和平羨想之入蔡城也須臾  
之間賊無覺者又落句云始於元和十二  
載重見天寶昇平時以見平淮之年

陳潤

送駱徵君云野人膺辟命溪上掩柴扉黃卷  
猶得去青山豈更歸馬留苔蘚迹人脫薜  
蘿衣他日相思處天邊望少微

潤大曆間人終坊州郿城縣令樂天之外祖  
也丈夫不感恩感恩寧有淚心頭感恩血  
一滴染天地

賈島

島字浪仙范陽人初為浮屠名無本能詩獨

變格入僻以矯艷於无由來洛陽韓愈教  
為文去浮屠舉進士終普州司戶島久不  
第吟病蟬之句以刺公卿或奏島與平曹  
等為十惡逐之詩曰病蟬飛不得向我掌  
中行折翼猶能薄酸吟尚極清露華凝在  
腹塵點誤侵睛黃雀并烏鳥俱懷害爾情  
大中末授遂州長江簿初之任屆東川守  
者厚禮之島獻感恩詩曰匏革奏終非獨  
樂軍城未曉啓重門何時却入三台貴此

日空知八座尊羅綺舞間收雨點龍貅闌  
外卷雲根逐遷屬吏隨賓列撥棹扁舟不  
忘思自長江遷普州司倉方干自鏡湖寄  
詩曰亂山重復疊何路訪先生豈料多才  
者空垂不第名閒曹猶得醉薄俸亦勝耕  
莫問吟詩苦年年芳草平島至老無子因  
啖牛肉得疾終於傳舍

島詩有警句韓退之喜之其渡桑乾詩曰客  
舍并州三十霜歸心日夜憶咸陽無端更

渡桑乾水却望并州是故鄉

又赴長江道中詩曰策杖馳山驛逢人問梓

州長江何日到行客替生愁晉公度初立

第於街西興化里鑿池種竹起臺榭島方

下第或以為執政惡之故不在選怨憤題

詩曰破却千家作一池不栽桃李種薔薇

薔薇花落秋風起荆棘滿庭君始知皆惡

其不遜島為僧時洛陽令不許僧午後出

寺島有詩去不如牛與羊猶得日暮歸韓

愈惜其才俾反俗應舉貽其詩云孟郊死

葬北邙山日月星辰頓覺閒天恐文章中

斷絕再生賈島在人間由是振名或曰非退之詩

題杜司戶亭子云牀頭枕是溪邊石井底泉

通竹下池宿客未眠過夜半獨聞山雨到

來時

題李欵幽居云閒居少隣並草徑入荒村鳥

宿池中樹僧敲月下門過橋分野色移石

動雲根暫去還來此幽期不負言

哭孟郊云身死聲名在多應萬古傳寡妻無  
子息破宅帶林泉塚近登山道詩隨過海  
船故人相弔處斜日下寒天

夜半長安雨燈前越客吟贈吳處士句島嶼夏雲

起汀洲芳草深句秋風吹渭水落葉滿長

安句山鍾夜渡空江水汀月寒生古石樓

句舊國別多日故人無少年句

李正封

唐明皇好詩大和中賞牡丹上謂程修已曰

今京邑人傳牡丹詩誰為首脩已對曰中

書舍人李正封詩天香夜染衣國色朝酣

酒時楊妃侍上曰粧臺前宜飲以一紫金

盞酒則正封之詩見矣

退之正封從軍有晚秋郾城聯句詩正封云

從軍古云樂談笑青油幕燈明夜觀碁月

暗秋城柝遂為警策正封字中護終監察

御史

崔護

護字殷功正元十二年登第終嶺南節度使  
 沈存中云唐人以詩主人物故雖小詩莫  
 不極工而後已所謂旬鍛月鍊者信非虛  
 言小說護題城南詩其始曰去年今日此  
 門中人面桃花相映紅人面不知何處去  
 桃花依舊笑春風後以其意未全語未工  
 改第三句曰人面秬今何處去至今所傳  
 有此兩本惟本事詩作秬今何處在唐人  
 作詩大率如此雖有兩今字不恤也取語

意為主耳後人以其有兩今字故多行前  
 篇筆談

張又新

又新字孔昭薦之子附逢吉罷貶汀州刺史  
 又附李訓訓死復坐貶終左司郎中時號  
 又新張三頭謂進士狀頭宏詞敕頭京兆  
 解頭又新嘗作廣陵從事有佐酒妓每致  
 情焉後二十年罷江南郡舟道廣陵適李  
 紳鎮淮南又新方懼其讎已而又遇風漂

沒二子。紳憫然復書曰：端溪不讓之詞，愚罔懷怨。荆浦沉淪之事，鄙實憫然。宴遇殊厚，前所謂酒妓者，猶在席。又新以指染酒，即席爲詞曰：雲雨分飛二十年，當時求夢不曾眠。今來頭白重相見，還上襄陽玳瑁筵。李即命妓歌以送酒。

柳公權

公權武宗朝在內庭，上嘗怒一宮嬪，久之旣而復召，謂公權曰：朕恠此人，若得學士一篇當釋然矣。目御前蜀牋數十幅授之，公權畧不佇思而成一絕曰：不分前時恠主恩，已甘寂寞守長門。今朝却得君王顧，重入椒房拭淚痕。上大悅，令宮人上前拜謝之。

文宗時克翰林學士，從幸永安宮苑中，駐蹕謂公權曰：我有一喜事，邊上衣賜，久不及時。今年二月給春衣，訖公權前奉賀，上曰：可賀我。以詩宮人迫其口進，公權應聲曰：



去歲雖無戰今年未得歸皇恩何以報春  
日得春衣上悅激賞之

文宗夏日與諸學士聯句曰人皆苦炎熱我  
愛夏日長公權續曰薰風自南來殿閣生  
微涼諸學士屬和帝獨諷公權兩句辭清  
意足不可多得乃令公權題於壁上字方  
圓五寸帝觀之嘆曰鍾王復生無以加矣  
公權字誠懸卒於太子太保

陸鴻漸

太子文學陸鴻漸名羽其先不知何許人景  
陵龍蓋寺僧姓陸於堤上得初生兒收育  
之遂以陸爲氏及長聰俊多聞學贍詞逸  
詼諧辯捷性嗜茶始創煎茶法至今鬻茶  
之家陶爲其像置於湯器之間云宜茶足  
利至大和中復州有一老僧云是陸僧弟  
子常諷其歌云不羨黃金壘不羨白玉杯  
不羨朝入省不羨暮入臺唯羨西江水長  
向金陵城下來鴻漸又撰茶經三卷行於

代今爲鴻漸形因目爲茶神有售則祭之  
無則以釜湯沃之

章孝標

孝標元和十三年下第時輩多爲詩以刺主  
司獨孝標爲歸燕詩留獻侍郎庾承宣得  
詩展轉吟諷庾重典禮曹孝標來年登第  
詩云舊壘危巢泥已落今年故向社前歸  
連雲大厦無棲處更向誰家門戶飛孝標  
及第除正字東歸題杭州樟亭驛云樟亭

驛上題詩客一半尋爲山下塵世事日隨  
流水去紅花還似白頭人初成落句云紅  
花真笑白頭人改爲還似且曰我將老成  
名似我芳艷詎能久乎及還鄉而逝或曰  
前有八无後有孝標皆桐廬人復同姓而  
皆不達

李紳鎮揚州請孝標賦春雪詩命題於臺盤  
上孝標唯然索筆一揮云六出飛花處處  
飄粘窓拂砌上寒條朱門到晚難盈尺盡

是三軍喜氣銷

長安秋日云田家無五行水旱卜蛙聲牛犢

乘春放兒孫候暖耕池塘烟未起桑柘雨

初晴歲晚香醪熟村村自送迎右二詩韋莊又玄集

取

施肩吾

肩吾洪州人元和十年登第以洪州西山羽

化之地慕其真風高蹈於此為詩奇麗著

百韻山居詩才情富贍如荷翻紫蓋搖波

面蒲瑩青刀挿水湄又烟粘薜荔龍鬚軟

雨壓芭蕉鳳翅垂

隋曲有踈勒鹽唐曲有突厥鹽阿鵲鹽或云

關中人謂好為鹽故肩吾詩云顛狂楚客

歌成雪媚嫵吳娘笑是鹽蓋當時語也今

杖鼓譜中尚有鹽杖聲

孟簡

元和中簡將試詣日者卜之曰近東門坐即

得之矣既入即坐西廊迫晚忽得疾隣坐

請與終篇見其姓即東門也乃擢上第

簡字幾道德州人元和中為戶部侍郎以賦

貶後以太子賓客分司卒尤工詩尚節義

張肅遠

觀燈云十萬人家火燭光門門開處見紅粧

歌鍾喧夜更漏暗羅綺滿街塵土香星宿

別從天畔出蓮花不向水中芳寶釵驟馬

多遺落依舊明朝在路傍肅遠元和進士

登第與舒元輿聲價俱美出廣撫言

春雲寂寂僧還定盡日無人鹿遶床句日暮

風吹官渡柳白鷗飛出石墻頭廢城句雙雙

白燕入祠堂乳石洞玉女祠句

許康佐

元稹酬許五康佐詩云猿啼三峽雨蟬報兩

京秋珠玉慙新贈芝蘭忝舊遊他年問狂

客須向老農求

康佐以中書舍人為翰林侍講學士與王起

皆為文宗寵禮帝讀春秋至昆殺吳子餘

祭問昆何人耶康佐以衆人方強不敢對  
帝嬉笑後問李訓訓曰國君不近恒人以  
爲輕死之道帝曰朕近恒人多矣得不慮  
哉訓曰列聖知而不能遠惡而不能去陛  
下念之宗廟福也於是衆謀剪除矣康佐  
終禮部尚書

張南史

陸滕宅秋雨中探韻云同人永日自相將深  
竹閒園偶辟強已被秋風交憶鱸更聞寒

雨勸飛觴歸心莫問三江水旅服徒沾九  
月霜醉裏欲尋騎馬路蕭條幾處有垂楊  
南史字季直幽州人以試叅軍避亂居揚  
州再召未赴而卒

徐凝

范攄言樂天爲杭州刺史令訪牡丹獨開元  
寺僧惠澄近於京師得之植於庭時春景  
方深惠澄設油幕覆其上會凝自富春來  
未識由先題詩曰此花南地知難種慚愧

僧閒用意栽。海燕解憐頻。睥睨胡蜂未識。更徘徊。虛生芍藥。徒勞妬羞。殺玫瑰。不敢開。惟有數苞紅萼。在含芳。只待舍人來。白。尋到寺看花。乃命徐同醉而歸。時張祐傍舟而至。二生各希首薦。白曰。二君論文。若蕪蘭之鬪鼠穴。勝負在於一戰也。遂試長劔。倚天外賦。餘霞散成綺。詩。試訖解送。凝為元祐次耳。祐曰。祐詩有地勢。遙尊嶽河。流側讓關。又題金山寺詩曰。樹影中流見。鍾聲兩岸聞。雖綦母潛云。塔影掛青漢。鐘聲和白雲。此句未為佳也。凝曰。美則美矣。爭如老夫。今古長如白練飛。一條界破青山色。遂擅場。祐嘆曰。榮辱糾紛。亦何常也。遂行歌而邁。凝亦鼓柁而歸。自是二生不隨鄉賦矣。白又以祐宮詞四句。皆數對。未足奇也。後杜牧守秋浦。與祐為詩酒友。酷吟祐宮詞。以白有非祐之論。常不平之。乃為詩以高之。曰。睫在眼前人不見。道於身

外更何求誰人得似張公子千首詩輕萬  
戶侯又曰如何故國三千里虛唱歌詞滿  
六宮杜盛言其美者欲以苟異於由而曲  
成於張也故牧又著論言近有无由者喜  
為淫言媒語鼓扇浮囂吾恨方在下位未  
能以法治之斯亦敷佐於祐耳潘若冲郡  
閣雅談云凝官至侍郎多吟絕句曾吟廬  
山瀑布膾炙人口又題處州縉雲山黃帝  
上昇之所鼎湖蓋黃帝鑄鼎處也有池在

山頂詩云黃帝旌旗去不回空餘片石碧  
崔嵬有時風捲鼎湖浪散作晴天雨點來  
自後無敢題者凝送馬向遊蜀云遊子去  
咸京巴山萬里程白雲連鳥道青壁逾猿  
聲雨露經泥坂烟花帶錦城工文人共許  
應記蜀中行

青山舊路在白首醉還鄉別白試到第三橋  
便入千頃花句

宿列上人房云浮生不定若蓬飄林下真僧

偶見招覺後始知身是夢更聞寒雨滴芭蕉

令狐楚

楚自翰林學士拜相子絢自湖州召入翰林  
為學士間歲拜相渭南尉趙嘏獻詩曰鷄  
在卿雲冰在壺代天才業奉訃謨榮同伊  
陟傳朱戶秀比玉商入畫圖昨夜星辰回  
劍履前年風月滿江湖不知機務時多暇  
猶許詩家屬和無

張仲素

桂魄初生秋露微輕羅已薄未更衣銀箏夜  
久殷勤弄心怯空房不忍歸

送春辭云日日人空老年年春更歸相歡在  
樽酒不用惜花飛

閨人思云愁見遊空百丈絲春風惹斷更傷  
離閒花落遍蒼苔地盡日無人誰得知

仲素字繪之建封之子憲宗以仲素段文昌  
為翰林學士韋貫之曰學士所以備顧問



全唐詩話三卷  
不宜專取辭藝罷之後終中書舍人

郎士元

送張南史云雨餘深巷靜獨酌送殘春車馬  
雖嫌僻鶯花不棄貧蟲聲粘戶網鼠跡印  
床塵借問山陽會如今有幾人

士元字君胄中山人寶應中選畿縣官詔試  
中書補渭南尉歷拾遺郢州刺史高仲武  
云士元員外河岳英奇人倫秀異自家刑  
國遂擁大名右丞已後與錢郎爭長自丞

相以下出使作牧二公無詩祖賤時論鄙  
之兩公詞體大約欲同然中郎公稍更閒  
雅近於康樂如荒城背流水遠馬入寒雲  
又去鳥不知倦遠帆生暮愁又蕭條夜靜  
邊風吹獨倚營門望秋月可齊衡古人掩  
映時輩又暮蟬不可聽落葉豈堪聞古人  
謂謝朓工於發端比之於今有慚沮矣  
送彭將軍云雙旌漢飛將萬里獨橫戈春色  
臨關盡黃雲出塞多鼓鼙悲絕漠烽火隔

長河莫斷陰山路天驕已請和

于良史

春山夜月云春來多勝事賞翫夜忘歸掬水  
月在手弄花香滿衣興來無遠近欲去惜  
芳菲南望鐘鳴處樓臺深翠微

冬日寄李贊府云地險朝陽滿天邊宿霧收  
風無殘雪起河帶斷水流北關馳心極南  
圖尚旅遊登臨思不已何處得銷憂

閒居寄薛據云隱几讀黃老閒齋耳目清僻

居人事少多病道心生雨洗山林濕鷓鳴  
池館晴晚來因廢卷行樂至西城

高仲武云良史工於清雅主於形似如風無  
殘雪起河帶斷水流吟文未終較然在目

舒元興

大和九年誅王涯等仇士良愈專恣文宗惡  
之雖登臨遊幸未嘗爲樂或瞠目獨語左  
右莫敢進問因題詩曰輦路生春草上林  
花滿枝憑高何限意無復侍臣知一日看

牡丹或吟曰折者如語含者如咽俯者如  
愁仰者如悅吟罷方省元與詞不覺嘆息  
泣下沾衣

李賀

杜牧之序其文集云賀字長吉元和中韓吏  
部亦頗道其歌詩雲烟綿聯不足爲其態  
也水之迢迢不足爲其情也春之盎盎不  
足爲其和也秋之明潔不足爲其格也風  
檣障馬不足爲其勇也瓦棺篆鼎不足爲

其古也時花美女不足爲其色也荒國墜  
殿梗莽丘隴不足爲其恨怨悲愁也鯨吐  
鼉擲牛鬼蛇神不足爲其虛荒幻誕也蓋  
騷之裔理雖不及辭或過之騷有感怨刺  
懟言及君臣理亂時有以激發人意而賀  
所爲得無有是賀能採尋前事所以深嘆  
恨今古未嘗經道者如金銅仙人辭漢歌  
補梁庾肩吾宮體謠求取情狀離絕遠去  
筆墨畦逕間亦殊不能知之賀生二十七

年死矣世皆曰使賀且未死少加以理奴  
僕命騷可也

柳宗元

雪詩云千山鳥飛絕萬徑人蹤滅孤舟蓑笠

翁獨釣寒江雪

視鄭谷亂飄僧舍之句  
不侔矣東坡居士云

子厚死三年愚溪無復曩時矣劉夢得聞之  
賦三絕云溪水悠悠春自來草堂無主燕  
飛迴隔簾惟見中庭草一樹山榴依舊開  
草聖數行留壞壁木奴千樹屬隣家惟見  
里門通德勝殘陽寂寞出樵車柳門竹巷  
依依在野草青苔日日多縱有隣人解吹  
笛山陽舊侶更誰過

邵真

尋人偶題云日晏不復午落花難歸樹人生  
能幾何莫厭相逢遇

真為李寶臣成德軍掌書記寶臣死其子惟  
岳與田悅李正己拒命真諫之惟岳寤使  
真作奏復為將吏所沮德宗詔張孝忠朱

金唐言詩三卷  
三  
滔合兵討惟岳大敗其衆惟岳召真議歸  
順悅遣龐定來責惟岳且欲斬真惟岳懼  
斬真以謝焉其後王武俊表其忠贈戶部  
尚書

李宣遠

宣遠正元進士登第并州路作云秋日并州  
路黃榆落照間孤城吹角罷數騎射鵬還  
帳幙遙臨水牛羊自下山征人正垂淚烽  
火起雲間

王建

千牛仗下放朝初玉案傍邊立起居每日請  
來金鳳紙殿頭無事不教書 延英引對  
碧衣郎江硯宣毫各別床天子下簾親考  
試宮人手裏過茶湯 少年天子愛邊功  
親到凌烟畫閣中爲見勲臣寫圖本長教  
殿裏作屏風 新調白馬怕鞭聲供奉騎  
來繞殿行爲報諸王侵早起隔門催進打  
毬名 羅衫葉葉綉重重金鳳銀鸞各一

全唐詩話卷三  
叢每遍舞頭分兩向太平萬歲字當中  
魚藻宮中鎖翠娥先皇行處不曾過如今  
池底休鋪錦菱角雞頭積漸多射生宮  
女宿紅粧請得新弓各自張臨上馬時齊  
賜酒男兒跪拜謝君王官人早起笑相  
呼不識堦前掃地夫乞與金錢爭借問外  
頭還似此間無日高殿裏有香烟萬歲  
聲來動九天妃子院中初降誕內人爭乞  
洗兒錢銀燭秋光冷畫屏輕羅小扇撲

流螢天階夜色涼如水卧看牽牛織女星  
樹頭樹底覓殘紅一片西飛一片東自  
是桃花貪結子錯教人恨五更風淚盡  
羅巾夢不成夜深前殿按歌聲紅顏未老  
恩先斷斜倚熏籠坐到明鴛鴦瓦上忽  
然聲晝寢宮娥夢裏驚元是吾皇金彈子  
海棠花下打流鶯

建初爲渭南尉值王樞密者盡宗人之分然  
彼我不均復懷輕謗之色忽過飲樞密深

全唐詩話三卷  
憾其譏乃曰吾弟所作宮詞天下皆誦於口禁掖深邃何以知之建不能對後爲詩以贈之乃脫其禍建詩曰先朝行坐鎮相隨今上春宮見長時脫下御衣偏得着進來龍馬每教騎常承密旨還家少獨對邊情出殿遲不是官家頻向說九重爭遣外人知

李灣

高仲武云李灣率履正素放情江湖郡國交

辟潛耀不起有唐高人也詩體幽遠興致洪深因詞寫意窮理盡性於詠物尤工如受氣何曾異開花獨自遲所謂哀而不傷國風之深者也

灣爲李勉永平從事灣秋夜燕王郎中宅賦得露中菊云衆芳春競發寒菊露偏滋受氣何曾異開花獨自遲晚成猶有分欲採未過時忍棄東籬下看隨秋草衰

長安喜雪云千門萬戶雪花浮點點無聲落

金唐詩言三卷  
瓦溝全似玉塵消更積半成冰片結還流  
光含曉色清天苑輕逐微風透御樓平地  
已霑盈尺潤年豐須荷富民侯

蘓郁

鸚鵡詞云莫把金籠閉鸚鵡箇箇分明解人  
語忽然更向君前語三十六宮愁幾許  
和戎詩云關月夜懸青塚鏡塞雲秋薄漢宮  
羅君王莫信和親策生得胡雛轉更多  
郁正元元和間詩人十二樓藏玉堞中鳳凰

雙宿碧芙蓉流霞淺酌誰同醉今夜笙歌  
第幾重詞步虛吟倚雨殘樹月收山下村

韋丹

丹字公明京兆人幼孤從外祖顏真卿元和  
中帥江西有政績與東林靈澈上人爲忘  
形之契丹嘗爲思歸絕句以寄澈云王事  
紛紛無暇日浮生冉冉只如雲已爲平子  
歸休計五老巖前必共聞澈奉酬詩曰年  
老身閒無外事麻衣草坐亦容身相逢盡



道休官去林下何曾見一人

王播

王播少孤貧嘗客揚州惠照寺木蘭院隨僧齋飧僧厭怠乃齋罷而後擊鐘後二紀播自重位出鎮是邦因訪舊遊向之題者皆以碧紗幕其詩播繼以二絕句曰三十年前此院遊木蘭花發院新修如今再到經行處樹老無花僧白頭又上堂已了各西東慚愧闍黎飯後鐘三十年來塵撲面而

今始得碧紗籠

出撫言

周匡物

匡物字幾本潭州人元和十一年李逢吉下進士及第時以歌詩著名家貧徒步應舉至錢塘乏僦船之資久不得濟乃題詩公館云萬里茫茫天塹遙秦皇底事不安橋錢塘江口無錢過又沮西陵兩信潮郡牧見之乃罪津吏

劉言史

皮日休劉棗強碑文云歌詩之風蕩來久矣  
大抵喪于南朝壞于陳叔寶然今之業是  
者苟不能求古於建安即江左矣苟不能  
求麗於江左即南朝矣或過為艷傷麗病  
者即南朝之罪人也吾唐來有是業者言  
出天地外思出鬼神表讀之則神馳八極  
測之則心懷四溟磊磊落落真非世間語  
也自李太白百歲有是業者雕金篆玉牢  
奇籠怪百鍛為字千鍊成句雖不追躅太

由亦後來之佳作也其與李賀同時有劉  
棗強焉先生姓劉氏名言史不詳其鄉里  
所有歌詩千首其美麗恢贍自賀外世莫  
得比王武俊之節制鎮冀也先生造之武  
俊雄健頗好詞藝一見先生遂加異敬將  
署之賓位先生辭免武俊善騎射載先生  
以貳乘逞其藝於野武俊先騎驚雙鴨起  
於蒲稗間武俊控弦不再發雙鴨聯斃於  
地武俊歡甚命先生曰某之伎如是先生

之詞如是可謂文武之會矣。何不一言以讚耶。先生由是馬上草射鴨歌以示武俊。議者以爲禰正平鸚鵡之類也。武俊益重先生。由是奏請官先生。詔授棗強令先生辭疾不就。世重之曰：劉棗強亦如范萊蕪之類焉。故相國隴西公夷簡之節度漢南也。少與先生遊。且思相見。命列將以襄之。髹器千事賂武俊。以請先生。武俊許之。先生由是爲漢南相府賓冠。隴西公日與之爲飲。宴具獻酬之儀。歌詩大播於當時。爲隴西公從事。或曰：以某下走之才。誠不足污辱重地。劉棗強至重。必以賓劉於幕吏之上。何抑之如是。公曰：愚非惜幕間一足地。不容劉也。然視其狀。有不足稱者。諸公視某與劉分。豈有間哉。然反爲之惜其壽耳。後不得已。問先生所欲爲。先生曰：司功掾甚閒。或可承闕。相國由是掾之。雖居官曹。宴見與從事儀等。後從事又曰：劉棗強

全唐言言三卷  
三  
縱不容在賓署承乏於掾曹誦矣奚不疏  
整其秩相國不得已而表奏焉詔下之日  
先生不恙而卒相國哀之慟曰果然止掾  
曹然吾愛客葬之有加等墳去襄陽郭五  
里曰柶子關後先生數十歲日休始以鄙  
文稱於襄陽襄陽邑人劉求高士也嘗述  
先生之道業嘗詠先生之歌詩且嘆曰襄  
之人只知有浩然墓不知有先生墓恐百  
歲之後湮滅而無聞與荆棘凡骨溷吾子

之文吾當刊焉日休幸存既撫實錄之何  
愧嗚呼先生之官卑不稱其德宜加私謚  
然秦強之號世已美矣故不加焉是爲劉  
秦強碑

劉猛

月生十五前日望光彩圓月滿十五後日畏  
光彩瘦不見夜光色一罇成暗酒匣中龍  
背鏡光短不照空不惜補明月慙無此良  
工月生自念數年間兩手中藏鈞於心且

無恨他日爲我羞。古老傳童歌，運滙亦兵  
象。夜夢戈甲鳴，若不願年長。苦雨朝梳一  
把白，夜淚千滴雨。可恥垂拱時，老作在家  
女。晚  
元微之酬劉猛見送詩，如云：神劍土不蝕，異  
布火不燒，其推重如此。

李餘

長安東門別立馬，生白髮。句霽後軒蓋繁，南  
山瑞烟發。句嘗聞車馬繁，土薄憂小聲。句

餘登長慶二年進士第，蜀人也。張籍送餘歸  
蜀詩云：十年人詠好詩章，今日成名出舉  
場。歸去唯將新誥牒，後來爭取舊衣裳。山  
橋曉上蕉花暗，水店晴看芋葉光。鄉里親  
情相見日，一時携酒上高堂。  
又賈島送餘往湖南云：昔去候溫涼，秋山滿  
蜀鄉。今來從辟命，春物變涇陽。岳石掛海  
雪，野楓堆渚檣。若尋吾祖宅，寂寞在瀟湘。

李涉

題鶴林寺僧室云終日昏昏醉夢間忽聞春  
盡強登山因過竹院逢僧話又得浮生半  
日閒

晚泊潤州聞角云孤城吹角水茫茫曲引邊  
聲怨思長驚起暮天沙上鴈海門斜去兩

三行

但將鐘鼓悅私慶肯以犬羊為國羞句尼父  
未適魯僕僕倦迷津徒懷教化心紆鬱不  
能伸一遇知己言萬方始喧喧至今百王

則孰不挹其源句

劉昭禹

昭禹字休明婺州人也少師林寬為詩刻苦  
風雪詩云句向夜深得心從天外歸

嘗與人論詩曰五言如四十箇賢人著一字  
如屠沽不得覓句者若掘得玉合子底必  
有蓋但精心求之必獲其寶在湖南累為  
宰後署天策府學士嚴州刺史卒于桂州  
幕中有詩三百首

孫昌胤

和司空曙劉慎虛九日送人云京邑嘆離群  
江樓喜遇君開筵當九日泛菊外浮雲朗  
詠山川霽酣歌物色曛君看酒中意未肯  
喪斯文

柳子厚與韋中立書云古者重冠禮將以責  
成人之道是聖人所尤用心者也數百年  
來人不復行近有孫昌胤者獨發憤行之  
旣成禮明日造朝到外廷薦笏言於卿士  
臬子冠畢應之者咸憮然京兆尹鄭叔則  
拂然曳笏却立曰何預我耶廷中皆大笑  
天下不以非鄭尹而怪孫子何哉獨爲所  
不爲也昌胤登天寶進士第

嚴休復

揚州唐昌觀玉蕊花拆有仙人遊悵然成二  
絕云終日齋心禱玉宸魂銷目斷未逢真  
不如滿樹瓊瑤蕊笑對藏花洞裏人又羽  
車潛下玉龜山塵世何由覩舜顏惟有無

情枝上雪好風吹綴綠雲鬟

元和中見一女子從以二女冠三小僕直造花所佇立良久命小童折花數枝謂黃冠者曰曩有玉峰之期自是可以行矣行百步許遂不復見休復有詩元微之和云弄玉潛過玉樹時不教青鳥出花枝的應未有諸人覺只恐嚴郎卜得知

樂夫詩云羸女輸乘鳳下時洞中潛歌弄花枝不緣啼鳥春饒舌青瑣仙郎可得知

朱慶餘

慶餘遇水部郎中張籍知音索慶餘新舊篇擇留二十六章置之懷袖而推贊之時人以籍重名皆繕錄諷詠遂登科慶餘作閨意一篇以獻曰洞房昨夜停紅燭待曉堂前拜舅姑粧罷低聲問夫婿畫眉深淺入時無籍酬之曰越女新粧出鏡心自知名豔更沉吟齊紈未足時人貴一曲菱歌敵萬金由是朱之詩名流於海內矣



又題王侯廢宅云古巷戟門誰舊宅早曾聞  
說屬官家更無新燕來巢屋唯有閒人去  
看花空廡欲摧塵滿櫺小池初涸草侵沙  
繁華事歇皆如此立馬踟躕到日斜  
張籍送慶餘歸越云東隣歸路遠幾日到鄉  
中有寺山皆遍無家水不通湖聲蓮葉雨  
野氣稻苗風州縣知名久爭邀與客同

楊虞卿

過小妓英英墓云凌晨騎馬出皇都聞說埋  
花在路隅別我已為泉下土思君猶似掌  
中珠四絃品柱聲初絕三尺孤墳草已枯  
蘭質蕙心何所在焉知過者是狂夫樂天  
夢得皆有和章

樂天云人間有夢何曾入泉下無家豈是歸  
墳上少啼留取淚明年寒食更霑衣  
夢得云但見好花皆易落從來尤物不長生  
鸞臺夜直衣衾冷雲雨無因入禁城  
虞卿字師臯魏州人佞柔善諧麗宗閔僧孺

相穆宗引為右司郎中宗閔倚之時號黨魁為京兆尹以罪貶處州司戶叅軍死

楊汝士

唐名族重京官而輕外任汝士建節後詩云拋却弓刀上砌臺上方樓殿宰雲開山僧見我衣裳窄知道新從戰地來又云而今老大騎官馬羞向關西道姓楊寶曆中楊於陵僕射入覲其子嗣復率兩榜門生迎於潼關宴新昌里第嗣復領諸生翼兩序

无由俱在賦詩席上汝士詩後成无由覽之失色詩曰隔座應須賜御屏盡將仙翰入高冥文章舊價留鸞掖桃李新陰在鯉庭再歲生徒陳賀宴一時良史盡傳馨當時疏廣雖云盛詎有茲筵醉醪醢其日大醉歸謂其子弟曰吾今日墜倒无由時為刑侍令公居守東洛夜宴半酣公索句无由有德色時公為破題次至汝士曰昔日蘭亭無豔質此時金谷有高人由知不能加遽

裂之曰笙歌鼎沸勿作冷澹生活无顧曰  
樂天所謂能全其名者也

張志和

漁父歌云西塞山前白鷺飛桃花流水鱖魚  
肥青箬笠綠蓑衣斜風細雨不須歸又云  
釣臺漁父褐為裘兩兩三三舴艋舟能縱  
棹慣乘流長江白浪不曾憂又云雪溪灣  
裏釣魚翁舴艋為家西復東江上雪浦邊  
風笑着荷衣不嘆窮又云松江蟹舍主人  
歡菰飯萼羹羨亦共食楓葉落荻花乾醉宿  
漁舟不覺寒又云青草湖中月正圓巴陵  
漁父棹歌連釣車子掘頭船樂在風波不  
用仙

嚴維

維字正文越州人與劉長卿善長卿對酒寄  
維云陋巷喜陽和衰顏對酒歌懶從華髮  
亂閒住白雲多郡簡容垂釣家貧學弄梭  
門前七里瀨早晚子陵過維答云蘓耽佐

郡時近出白雲司藥補清羸疾窓吟絕妙  
詞柳塘春水慢花塢夕陽遲欲識懷君意  
朝朝訪檝師時劉為睦州司馬

李播

播以郎中典蘄州有李生攜詩謁之播曰此  
吾未第時行卷也李曰頃於京師書肆百  
錢得此游江淮間二十餘年欲幸見惠播  
遂與之因問何往曰江陵謁盧尚書播曰  
公又錯也盧是某親表李慚悚失次進曰  
誠若郎中之言與荆南表文一時乞取再  
拜而出

李德裕

元和十一年歲在丙申李逢吉下三十三人  
皆取寒素時有詩曰元和天子丙申年三  
十三人同得仙袍似爛銀文似錦相將白  
日上青天德裕頗為寒素開路及謫官南  
去或有詩曰八百孤寒齊下淚一時回首

望崖州

出梅言

鄭還古

還古閒居東都將入京赴選柳當將軍者餞之酒酣以一詩贈柳氏之妓曰冶豔出神仙清聲勝管絃詞輕白紵曲歌遏碧雲天未擬生裴秀何如乞鄭玄不堪金谷水橫過墜樓前柳喜甚曰專俟榮命以此為賀未幾還古除國子博士柳見除目即遣入京及嘉祥驛而還古物故乃放妓他適逸史載還古初娶柳氏女嘉會之初夢娶房氏後柳卒再娶東都李氏屬房直溫為東洛少尹李之舅也禮晏皆房主之始知舊夢之前定也還古登元和進士第

裴休

贈黃蘗山僧希運詩曰自從大士傳心印願上圓珠七尺身挂錫十年棲蜀水浮杯令日渡江濱一千龍象隨高步萬里香華結勝因擬欲事師為弟子不知將法付何人休會昌中官于鐘陵請還至郡以所解一

金唐詩話三卷  
四十四  
篇示之師不顧曰若形於紙墨何有吾宗  
休問其故曰上乘之印唯是一心更無別  
法心體一空萬緣俱寂如大日輪升於虛  
空其中照耀靜無纖埃證之者無新舊無  
淺深說之者不立義解不開戶牖直下便  
是動念即乖其後休錄之為傳心法要云  
休字公美孟州人大中六年為相能文章  
為人醞籍進止雍閒宣宗曰休真儒者

薛宜僚

宜僚以左庶子充新羅冊贈使至青州悅一  
妓段東美賦詩曰阿母桃花方似錦王孫  
草色正如烟不須更向滄溟望惆悵歡情  
又一年到外國謂判官苗甲曰東美何故  
頻見夢中數日而卒觀至青段奠之一慟  
而卒

九老會胡杲

九老會賦詩云閒居同會在三春大抵愚年  
最出羣霜鬢不嫌杯酒興白頭仍愛玉爐

全唐言言三卷  
四  
薰徘徊玩柳心猶健老大看花意却勤鑿  
落滿斟拚醕酏香囊高挂任氤氲搜神得  
句題紅紙望景長吟對白雲今日交情何  
不替齊年同事聖明君  
果年八十九  
懷州司馬

吉皎

休官罷任已閒居林苑園亭興有餘對酒最  
宜花藻發邀歡不厭柳條初低腰醉舞垂  
緋袖擊筇謳歌任褐裾寧用管絃來合雜  
自親松竹且清虛飛觥酒到須先酌賦詠

詩成不住書借問商山賢四皓不知此後  
更何如  
餗  
衛尉卿致  
仕年八十八

劉真

垂絲今日幸同筵朱紫居身是大年賞景尚  
知心未退吟詩猶覺力完全閒庭飲酒當  
三月在席揮毫象七賢山茗煮時秋霧碧  
玉杯斟處綵霞鮮臨堦花笑如歌妓傍竹  
松聲當管絃雖未學窮生死訣人間豈不  
是神仙  
真前磁州刺史  
年八十七

鄭據

東洛幽閒日暮春邀歡多是白頭賓官班朱  
紫多相似年紀高低次第勻聯句每言松  
竹意停杯多說古今人更無外事來心肺  
空有清虛入思神醉舞兩迴迎勸酒狂歌  
一曲會閒身今朝何事偏情重同作明時  
列任臣

據前龍武軍長  
史年八十五

盧貞

三春已盡洛陽宮天氣初晴景象中千朵嫩

桃迎曉日萬株垂柳逐和風非論官位皆  
相似及至年高亦共同對酒歌聲猶覺妙  
玩花詩思豈能窮先時共作三朝貴今日  
猶逢七老翁但願醪醕常滿酌烟霞萬里  
會應通

貞前侍御史內供  
奉官年八十三

張渾

幽亭春盡共為歡印綬居身是大官遁跡豈  
勞登遠岫垂絲何必坐溪磻詩聯六韻猶  
應易酒飲三杯未覺難每况襟懷同宴會



共將心事比波瀾。風吹野柳懸羅帶。日照庭花落綺紈。此席不須鋪錦帳。斯筵堪作

畫圖看。

渾前永州刺史年七十七

白居易

七人五百八十四。拖紫紆朱垂白鬚。囊裏無金莫嗟嘆。樽中有酒且歡娛。吟成六韻神還壯。飲到三杯氣尚麤。鬼我狂歌教婢拍。婆娑醉舞遣孫扶。天年高邁二疏傳。人數多於四皓圖。除却三山五天竺。人間此會

且應無

居易刑部尚書致仕年七十四

樂天退居洛中。作尚齒九老之會。其序曰。胡吉劉鄭盧張等六賢皆多壽。余亦次焉。於東都敝居履道坊。為尚齒之會。七老相顧。既醉且靜而思之。此會希有。因各賦七言六韻詩一章以記之。或傳諸好事者。時會昌五年三月二十四日。樂天云。其年夏又有二老年貌絕倫。同歸故鄉。亦來斯會。續命書姓名年齒。寫其形貌。附于圖右。與前

七老題為九老圖仍以一絕贈之云雪作  
鬚眉雲作衣遼東華表暮雙歸當時一鶴  
猶希有何况今逢兩令威洛中遺老李元  
爽年一百三十  
六禪僧如滿  
年九十五歲又云時秘書狄無謨河南尹  
盧貞以年未及七十雖與會而不及列

全唐詩話卷之三

全唐詩話目錄

卷四

項斯

滕邁

裴思謙

廖有方

魏合

宋雍

段文昌

劉邠伯

陳彥博

郭良驥

崔嘏

唐球

白敏中

魏扶

馬植

崔鉉

裴夷直

楊敬之

喻鳧

楊衡

王彥威

繁知一

雍裕之

張祐

李商隱

劉得仁

王智興

馬戴

鄭顥

李羣玉

溫庭筠

王起

丁稜

姚鵠

蒯希逸

黃頗

鄭畋

李彙征

劉威

崔郊

來鵬

杜牧

許渾

雍陶

李遠

趙嘏

韋承貽

段成式

韋蟾

李敬方

李郢

李洞

長孫翺

崔櫓

全唐詩話目錄

全唐詩話卷之四

項斯

斯字子遷，江東人。始未為聞人，因以卷謁楊敬之。楊苦愛之，贈詩云：幾度見詩詩盡好，及觀標格過於詩。平生不解藏人善，到處逢人說項斯。未幾，詩達長安，明年擢上第。蒼梧雲氣詩云：何年畫作愁，漠漠便難收。數點山能遠，平鋪水不流。濕連湘竹暮，濃蓋舜墳秋。亦有思鄉客，看來盡白頭。

滕邁

湖州崔弟言郎中初為越副戎宴席中有周德華者劉採春女善歌楊柳枝詞所唱七八篇皆名流之詠滕邁郎中一首云三條陌上拂金羈萬里橋邊映酒旗此日令人腸欲斷不堪將入笛中吹

雲溪子曰杜牧舍人云巫娥廟裏低含雨宋主堂前斜帶風滕郎中又云陶令門前眉接籬亞夫營裏拂旌旗但不言楊柳二字

最為妙也是以姚合郎中吟道傍亭子詩云南陌遊人迴首去東林過者杖藜歸不稱亭而意見矣邁登元和進士第

裴思謙

思謙及第後作紅牋名紙十數詣平康里因宿於里中詰旦賦詩曰銀缸斜背解鳴璫小語偷聲賀玉郎從此不知蘭麝貴夜來新染桂枝香思謙開成三年登上第

廖有方

有方元和十年失意遊蜀至寶雞西界空旅  
 逝者書版記之曰余元和乙未歲落第西  
 征適此聞呻吟之聲潛聽而微憐也問其  
 疾苦住止對曰辛勤數舉未遇知音眈眈  
 叩頭久而復語唯以殘骸相託餘不能言  
 俄而逝余乃鬻所乘馬於村豪備棺瘞之  
 恨不知其姓字臨岐淒斷復為詩曰嗟君  
 沒世委空囊幾度勞心翰墨場半面為君  
 申一慟不知何處是家鄉明年李逢吉擢  
 有方及第唐之義士也交州人柳子厚以  
 序送之

姚合

張籍寄合詩云病來辭赤縣案上有丹經為  
 客燒茶竈教兒掃竹亭詩成添舊卷酒盡  
 卧空餅闌下令遺逸誰占隱士星  
 武功縣閒居云縣去京城遠為官與隱齊馬  
 隨山鹿放雞雜野禽棲連舍惟藤架侵堦  
 是藥畦更師嵇叔夜不擬作書題

又云簿書多不會薄俸亦難消醉卧慵開眼  
閒行懶繫腰移花無蝶至買石得雲饒且  
自心中樂從他笑寂寥

方干哭姚監云入室幾人成弟子為儒是處  
哭先生

宋雍

范攄云宋雍初無令譽及嬰瞽疾其詩名始  
彰盧員外綸作擬僧之詩僧清江作七夕  
之詠劉隨州有眼作無眼之句宋雍無眼

作有眼之詩詩流以為四背或云四倒然  
辭意悉為佳致盧公詩云願得遠公知姓  
字焚香洗鉢過餘生清江詩曰唯愁更漏  
促離別在明朝劉隨州曰細雨濕衣看不  
見閒花落地聽無聲雍詩曰黃鳥不堪愁  
裏聽綠楊宜向雨中看

段文昌

文昌父鶚為江陵糾文昌自渚宮客遊成都  
韋南康與奏釋褐為賓從後劉闢逐佐外

邑高崇文收蜀召復舊職指其椅曰此猶  
不足與君坐文昌遽請歸闕至興元西鵠  
鳴驛有僧倚巴山者有前識謂文昌曰去  
日既逢梅蕊綻來時應見杏花開至京屢  
升擢自相位拜劔南節度西至鵠鳴僧已  
物故杏花方盛

文昌鎮蜀有題武儋寺西臺詩云秋天如鏡  
空樓閣盡玲瓏水暗餘霞外山明落照中  
鳥行看漸遠松韻聽難窮今日登臨意多

歡語笑同

劉郇伯

郇伯與范鄴郎中為詩友范曾得一句云歲  
盡天涯雨久而莫屬郇伯曰何不曰人生  
分外愁范甚賞之

出北夢  
瑣言

陳彥博

恩賜魏文正公諸孫舊第以導直臣云阿衡  
隨逝水池館主他人天意能疇德雲孫喜  
庇身生前由直道歿後振芳塵雨露新恩



日芝蘭故里春，勲庸流十代，光彩映諸鄰。共喜升平際，從茲得諫臣。

白居易為翰林學士，奏云：今日奏宣令撰李師道請收贖魏徵宅，還其子孫，甚合朕心。允依來奏。臣伏以魏徵太宗宰相，盡心輔佐，以致太平。在其子孫，宜加優卹。事關激勸，合出朝廷。師道何人，輒掠此美。伏願明敕有司，特以官錢收贖。使還後嗣，以勸忠臣。則事出皇恩，美歸聖德。憲宗深然之。其後有司以為詩題，試進士。

郭良驥

自蘓州至望亭驛，有作云：南浦菰蒲遠，白蘋東吳黎庶逐。黃巾野棠自發空，流水江燕初歸不見人。遠岫依依如送客，平田渺渺獨傷春。淮中回首長洲苑，烽火年年報虜塵。觀詩所載，疑李錡叛時事也。

崔嘏

施肩吾與之同年，不睦。嘏舊失一目，以珠代。

金唐詩話卷  
之施嘲之曰二十九人及第五十七眼看  
花元和十五年也

唐球

球有詩名如臨池洗硯云恰似有龍深處卧  
被人驚起黑雲生又有漸寒沙上路欲暖  
水邊村亦佳句也球居蜀之味江山方外  
之士也為詩撚藁為圓納之大瓢中後卧  
病投瓢於江曰斯文苟不沉沒得者方知  
吾苦心爾至新渠有識者曰唐山人瓢也

接得之十纔二三其題鄭處士隱居云不  
信最清曠及來愁已空數點水泉雨一溪  
霜葉風業在有山處道成無事中酌盡一  
樽酒老夫顏亦紅贈行如上人云不知名  
利苦念佛老岷峨衲補雲千片香焚篆一  
窠戀山人事少憐客道心多日日齋鐘罷  
高懸瀘水羅題青城觀云數里綠山不厭  
難為尋真訣問黃冠苔鋪點翠山橋滑松  
織香梢古道寒晝傍綠畦嫋嫩玉夜開紅

竈燃新丹孤鐘已斷泉聲在風動瑤花月  
滿壇

白敏中

敏中詩云一詔皇城四海頒醜戎無數束身  
還戍樓吹笛人休戰牧野嘶風馬自閒河  
水九盤收數曲天山千里鎖諸關西邊北  
塞今無事為報東南夷與蠻魏扶詩云蕭  
關新復舊山川古戍秦原景象鮮戎虜乞  
降歸惠化皇威漸被懾腥羶穿廬遠戍烟

塵滅神武光揚竹帛傳左衽盡知哥帝澤  
從茲不更備三邊崔鉉詩云邊堦萬里注  
恩波宇宙群方洽凱歌右地名王爭解纒  
遠方戎壘盡投戈烟塵永息三秋戍瑞歲  
遙清九折河共遇聖明千載運更觀俗阜  
與時和王起長慶中再主文柄意欲以第  
一人處敏中恨其與賀拔基為友基有文  
而落魄因密令親知述意俾與基絕敏中  
欣然曰如所教既而基造門左右給以敏

中他適基遲留不言而去俄頃敏中躍出見基於是悉以實告乃曰一第何門不致奈輕負至交相與歡醉或語於起起曰我比只得敏中今當更取基矣遂以第一人處基而敏中居三焉

魏扶

扶登大和四年進士第大中初知禮闈入貢院題詩云梧桐葉落滿庭陰鎖閉朱門試院深曾是當年辛苦地不將今日負初心

榜出無名子削為五言詩以譏之

馬植

同華解最利元和中令狐楚鎮三峰時及秋賦榜云特加試五場莫有至者唯盧洪正請試已試兩場而植不解植將家子從事竊笑曰此未可知已而試登山採玉賦畧曰文豹且異於驪龍採斯踈矣白石又殊於珉蚌剖莫得之公大服其精遂奪解元後洪正自丞即將判齋俄為植所據復以

手札戲植曰昔日華元已遭毒手今來齟  
務又中老拳植罷安南都護及除黔南殊  
不得意維舟峽中古寺寺前有長堤夜月  
明甚見白衣緩步堤上吟曰截竹為筒作  
笛吹鳳凰池上鳳凰飛勞君更向黔南去  
即是陶鎔萬類時邀問則失之矣後自黔  
南召入為大理遷刑部判鹽鐵拜相植字  
存之為李德裕所抑頗怨望宣宗立白敏  
中當國凡德裕所不善悉不次用之故植

遂相

崔鉉

魏公鉉元畧之子也為兒時隨父訪韓晉公  
澆澆指架上鷹令詠焉吟曰天邊心膽架  
頭身欲擬飛騰未有因萬里碧霄終一去  
不知誰是解絲人澆曰此兒可謂前程萬  
里也寶曆三年登第父居廊廟三擁節麾  
宣宗嘗謂侍臣曰崔鉉真貴人裴休真措  
大初李石鎮江陵辟為戎倅一旦告去既

入京華俄升翰苑造朝凡三歲石未離荆  
渚崔旣秉鈞衡石馳牋賀之曰鉉早拜光  
塵叨承眷與深蒙異分屢接清言幸曾辱  
於厚恩俯見循於末契去載分麾南楚拜  
節西秦思賢方詠於嘉魚樓止實慙於威  
鳳賓筵初啓曾陪樽俎之歡將幕未移已  
在陶鎔之下先生隣部喜溢轅門豈惟九  
土獲安斯亦一方多幸乃掌記李騰之詞  
也鉉字台碩相武宗與李德裕不叶罷復  
相軍宗除揚州大都督府長史封魏國公  
宣宗於太液亭賦詩宴餞有七載秉鈞調  
四序之句識者榮之

裴夷直

夷直字禮卿文宗時爲右拾遺張克勤以五  
品官推與其甥夷直時爲禮部員外郎劾  
曰是開後日賣爵之端詔聽遂著于令爲  
中書舍人武宗立視冊牒不肯書出刺杭  
州斥驩州司戶叅軍宣宗初復拜江華等

州刺史終散騎常侍東直戲唐仲烈詩云  
自知年紀偏應少先把屠蘓不讓春儻更  
數年逢此日還應惆悵羨他人

揚敬之

敬之字茂孝文宗命為祭酒兼太常少卿是  
日二子戒載登科時號揚家三喜敬之華  
山賊最為韓愈李德裕所稱士林一時傳  
布霜樹烏棲夜空街雀報明句碧山相倚  
暮歸鴈一行斜句

喻鳧

鳧毗陵人開成進士也卒於烏程令顏涓明  
鏡覺思苦白雲知句滄洲迷釣隱紫閣負  
僧期句酬難塵鬢皓坐久壁燈青句滄洲  
未歸迹華髮受恩心

楊衡

初隱廬山有盜其文登第者衡因詰闕亦登  
第見其人盛怒曰一一鶴聲飛上天在否  
答曰此句知兄最惜不敢偷衡笑曰猶可

怨也

隨伴步入青雲谷青牛道士留我宿可憐夜

夕月明中惟有壇邊一枝竹

宿青牛谷

都無看花意偶到樹邊來可憐枝上色一一

為愁開

題花樹

哭李象云白雞黃犬不將去寂寞空餘葬時

路草死花開更幾年後人知是何人墓憶

君思君獨不眠夜寒月照青楓樹

王彥威

長安舊俗以不歷臺省出領廉車節鎮者率

呼為龕官大率重內而輕外今東京皇城

乾元門舊宣武軍鼓角樓也節度使王彥

威有詩刻石在其上曰天兵十萬勇如貔

正是酬恩報國時汴水波瀾喧鼓角隋堤

揚柳拂旌旗前驅紅旆關西將坐間青娥

趙國姬寄與長安舊冠蓋龕官到底是男

兒彥威自太常博士出辟使府至茲鎮故

有是句後梁氏建國其石不知所在薛能



亦有謝寄答詩云。龕官寄與真拋却。賴有詩情合得嘗。洪文館舊不置學士。文宗特置一員以待彥威。爲戶部侍郎。邊兵訴所賜不時。鱗皆敝惡。貶衛尉卿。俄爲忠武節度。徙宣武卒。

繁知一

樂天除蘓州刺史。自峽沿涼赴郡。時秭歸縣繁知一聞居易將過巫山。先於神女祠粉壁大書之曰。忠州刺史今才子。行到巫山

必有詩爲報。高唐神女道。速排雲雨候。清詞居易覩之。悵然邀知一至。曰。歷陽劉郎中。禹錫三年理白帝。欲作一詩而不能。罷郡經過。悉去千餘詩。但留四詩而已。沈佺期詩曰。巫山高不極。合沓竒狀新。閭谷疑風雨。幽崖若鬼神。月明三峽曙。潮滿九江春。爲問陽臺客。應如入夢人。王無競詩曰。神女向高唐。巫山下夕陽。徘徊作行雨。婉孌夢荆王。電影江前落。雷聲峽外長。朝雲

全唐詩話四卷  
無處所臺館曉蒼蒼皇甫冉詩曰巫峽見  
巴東迢迢出半空雲藏神女館雨到楚王  
宮朝暮泉聲落寒暄樹色同清猿不可聽  
偏在九秋中李端詩曰巫山十二重皆在  
碧空中迴合雲藏日霏微雨帶風猿聲寒  
度水樹色暮連空悲向高唐去千秋見楚  
宮居易吟四篇與繁生同濟卒不賦詩

雍裕之

野酌亂無巡送君無送春明年春色至莫作

未歸人

春晦送客

裕之正元後詩人也

張祐

題金山寺云一宿金山頂微茫水國分僧歸  
夜船月龍出曉堂雲樹影中流見鐘聲兩  
岸聞因悲在朝市終日醉醺醺  
入潼關云都城三百里雄險此迴環地勢遙  
尊嶽河流側讓關秦皇曾虎視漢祖昔龍  
顏何處梟兇輩干戈自不閒  
故國三千里深宮二十年一聲河滿子雙淚

落君前自倚能歌曲。先皇掌上憐新聲。何處唱腸斷李延年。二章祐所作宮詞也。傳入宮禁。武宗疾篤。目孟才人曰。吾即不諱。爾何為哉。才人指笙囊泣曰。請以此就縊。上惻然。復曰。妾嘗藝歌。請對上歌一曲。以泄其憤。上許。乃歌一聲河滿子。氣亟立殞。上令醫候之。曰。脉尚溫。而腸已絕。帝崩。柩重不可舉。或曰。非侯才人乎。爰命具櫬。櫬至。乃舉。祐為孟才人嘆序曰。才人以誠死。

上以誠命。雖古之義激。無以過也。歌曰。偶因歌態詠嬌頰。傳唱宮中二十春。却為一聲河滿子。下泉須弔舊才人。

寧哥來云。日映宮城霧半開。太真簾下畏人猜。黃翻綽北向西樹。不信寧哥回馬來。感王將軍柘枝妓歿云。寂寞春風舊柘枝。舞人休唱曲休吹。鴛鴦鈿帶拋何處。孔雀羅衫付阿誰。畫鼓不聞招節拍。錦靴空想挫腰肢。今來坐上偏惆悵。曾是堂前教徹時。

全唐詩話四卷  
祐長慶中深為令狐楚所知楚鎮天平自草  
薦表令以詩三百篇隨狀表進祐至京屬  
元稹在內庭上問之稹曰祐雕虫小巧壯  
夫不為或獎激之恐變陛下風教上領之  
由是失意東歸有孟浩然身更不疑之句

李商隱

楊大年云義山詩陳恕酷愛一絕云珠箔輕  
明覆玉墀披香新殿鬪腰肢不須看盡魚  
龍戲終遣君王怒偃師嘆曰古人措辭寓

意如此深妙令人感慨不已大年又曰鄧  
帥鉞若水舉賈誼兩句云可憐半夜虛前  
席不問蒼生問鬼神鉞云措意如此後人  
何以企及鹿門先生唐彥謙為詩慕慕玉  
溪得其清峭感愴蓋其一體也然警絕之  
句亦多有

義山少遊投宿逆旅主人會客召與坐不知  
其為義山也酒酣席客賦木蘭花詩義山  
後統曰洞庭波冷曉侵雲日日征帆送遠

全唐詩話四卷  
十九  
人幾度木蘭舟。上望不知元。是此花身坐  
客覽之大驚。詢之乃義山也。

劉得仁

題邵公禪院云。無事門多掩。陰階竹掃苔。勁  
風吹雪聚。渴鳥啄冰開。樹向寒山得人從。  
瀑布來終朝。天目老携錫。逐雲回。

悲老宮人云。白髮宮娃不解悲。滿頭猶自插  
花枝。曾緣玉貌君王愛。準擬人看似舊時。  
得仁貴主之子。自開成至大中三朝。昆弟皆

歷貴仕而得仁苦於詩。出入舉場三十年。  
卒無成。常自述曰。外家雖是帝。當路且無  
親。又云。外族帝王是中朝親。故稀翻令浮  
議者不許。九霄飛旣終。詩人競爲詩。弔之  
吟苦曉燈暗。露深秋草踈。舊山多夢到。流水  
送愁餘。句風定一池星。

宿宣義里池亭云。暮色遶桐亭。南山幽竹青。  
夜深斜舫月。風定一池星。島嶼無人跡。菰  
蒲有鶴翎。此中休便得。何必泛滄溟。

長信宮云簾秋涼氣初長信恨何如拂黛月生指解髮雲滿椽一從悲畫扇幾度泣前魚坐聽南宮樂清風搖翠裾

王智興

智興為徐州節度一日從事於使院會飲賦詩智興召護軍俱至從事屏去翰墨智興曰適聞作詩何獨見智興而罷復以牋陳席上小吏亦置牋於智興前於是引毫立成曰三十年前老健兒剛被郎官遣作詩

江南花柳從君詠塞北烟塵獨我知四座驚嗟監軍謂張祐曰觀茲盛事豈得無言祐乃獻詩曰十年受命鎮方隅孝節忠規兩有餘誰信將壇嘉政外李陵章句右軍書左右曰書生諂辭耳智興叱曰有人道我惡汝輩又肯否張生海內名士篇什豈易得天下人間且以為王智興樂善矣

馬戴

送客南遊云擬卜何山隱高秋指岳陽葦乾

全唐詩話四卷  
三  
雲夢色橘熟洞庭香疎雨殘虹影回雲背  
鴈行靈均如可問一為哭清湘

許棠父困名場咸通末戴佐大同軍幕棠往  
謁之一見如舊相識留連數月但詩酒而  
已未嘗問所欲一旦大會賓友命使者以  
棠家書授之棠驚愕莫知其來啓緘即知  
戴潛遣一介郵其家矣戴與姚合善合有  
詩云天府鹿鳴客幽山秋未歸我知方甚  
善衆說以為非隔石聞泉細和風見鶴飛

新詩此處得清峭比應稀又有送戴下第  
客遊詩云昨夜送君處亦是九衢中此日  
慇懃別前時寂寞同鳥啼寒食雨花落暮  
春風向晚離人別筵收樽未空戴酬姚合  
中字韻詩云岐路非人見尚得起心中日  
憶瀟湘渚春生蘭桂叢鳥啼花半落客散  
爵方空所贈誠難答冷然一榻風

鄭顥

顥宰相綏之孫登甲科以起居郎尚主有器

全唐詩話四卷  
識宣宗時恩寵無比嘗夢中得句云石門  
霧露白玉殿莓苔青續成長韻此一聯杜  
甫集中詩也大中十年顥放榜後謁假觀  
省於洛生徒餞長樂驛俄有紀於屋壁云  
三十驂騑一哄塵來時不鎖杏花春楊花  
滿地如飛雪應有偷遊曲水人舊史云顥  
綑之子尚宣宗女萬壽公主因壽昌節上  
壽回夢一宮殿與十數人納涼聯句既悟  
省石門之句十字怪其不詳不數日宣宗

弓劍上仙方悟其事乃續為十韻云間歲  
流虹節歸軒出禁扃奔波流長景蕭灑夢  
殊庭境象非曾到崇巖昔未經日斜烏斂  
翼風動鶴踈翎異苑人爭集涼臺筆不停  
石門霧露白玉殿莓苔青若匪災先兆何  
緣思入冥御爐虛仗馬華蓋負雲亭白日  
成千古金滕閔九齡小臣哀絕筆湖上泣  
青萍御爐或作丹墀未幾顥亦卒

李羣玉



羣玉好吹笙善急就章喜食鷺及授校書郎  
東歸盧肇送詩云妙吹應諧鳳工書定得  
鷺杜丞相悰筵中贈美人云裙拖六幅瀟  
湘水鬢聳巫山十朶雲貌態祇應天上有  
歌聲豈合世間聞胸前瑞雪燈斜照眼底  
桃花酒半醺不是相如憐賦客肯教容易  
見文君羣玉解天祿之任而歸潯陽經二  
妃廟題云小孤洲北浦雲邊二女明珠玉  
儼然野廟向江春寂寂古碑無字草芊芊

風迴日暮吹芳芷月落山深哭杜鵑猶似  
含嚔望巡狩九疑凝黛隔湘川又曰黃陵  
廟前春已空子規啼血滴松風不知精爽  
落何處疑是行雲秋色中羣玉疑春空遂  
至秋色欲易之恍若有物告以二年之屯  
時潯陽太守段成式志其事二年後果死  
於洪井段以詩哭之曰曾話黃陵事今為  
白日催老無男女累誰哭到泉臺群玉字  
文山澧州人裴休觀察湖南厚延致之及

全唐詩話四卷  
為相以詩論薦授校書郎

溫庭筠

庭筠才思豔麗工於小賦每入試押官韻作賦凡八义手而入韻成時號溫八吟多為鄰鋪假手率日救數人已而士行玷缺縉紳薄之李義山謂曰近得一聯句云遠比趙公三十六年宰輔未得偶句溫曰何不云近同郭令二十四考中書宣宗嘗賦詩上句有金步搖未能對遣求進士對之庭

筠乃以玉條脫對也宣宗賞焉又藥名有白頭翁溫以蒼耳子為對他皆類此宣皇愛唱菩薩蠻詞丞相令狐綯假其脩撰密進之戒令勿洩而遽言於人由是疎之溫亦有言云中書堂內坐將軍譏相國無學也宣皇好微行遇於逆旅溫不識龍顏傲然而詰之曰公非長史司馬之流帝曰非也又曰得非六叅簿尉之類帝曰非也謫為方城尉其制詞曰孔門以德行為先文

全唐言言四卷  
三五  
章為末爾既德行無取文章何以稱焉徒  
負不羈之才罕有適時之用竟淪落而死  
杜棕自西川除淮海庭筠詣韋曲杜氏林  
亭留詩云卓氏鑪前金線柳隋家隄畔錦  
帆風貪將兩地行霖雨不見池蓮照水紅  
邠公聞之遺絹千疋曾於江淮為親表辱  
之由是改名

王起

和周侍郎見寄云貢院離來二十霜誰知更

忝主文場楊葉縱能穿舊的桂枝何必愛  
新香九重每憶同仙禁六義初吟得夜光  
莫道相知不相見嵩峰之下欲徵黃

起字舉之元和末為中書舍人穆宗時錢徽  
坐貢舉失實貶詔起復挾起建言以所試  
送宰相閱可否然後付有司議者謂起失  
職李訓為相起門生也引與共政文宗尚  
文好古學時鄭覃以經術進起以談博顯  
武宗時自東都召為尚書判太常卿帝患

選士不得才特命起典貢舉凡四舉士皆知名者人服其鑒慈恩寺題名云進士題名自神龍之後過闕宴後率皆期集於慈恩塔下題名故貞元中劉太真侍郎試慈恩寺望杏園花發詩會昌三年贊皇公爲上相其年十一月十九日敕諫議大夫陳商守本官權知貢舉後因奏對不稱旨十二月十七日宰臣遂奏依前命左僕射兼太常卿王起主文二十二日中書覆奏奉

宣旨不欲令及第進士呼有司爲座主趨附其門兼題名局席等條跡進來者伏以國家設文學之科求真正之士所宜行崇風俗義本君親然後升於朝廷必爲國器豈可懷賞拔之私惠忘教化之根源自調門生遂成膠固所以時風寢壞臣節何施樹黨背公靡不由此臣等商量今日已後進士及第任一度叅見有司向後不得聚集叅謁有司宅置宴其曲江大會朝官及

題名局席並望勒停緣初獲美名實皆少  
雋既遇春節難阻良遊三五人自為宴樂  
並無所禁唯不得聚集同年進士廣為宴  
會仍委御史臺察訪聞奏謹具如前奉敕  
宜依於是向之題名各盡削去蓋贊皇公  
不由科第故設法以排之洎公失意悉復  
舊態

丁稜

下二段俱荆希逸詩  
少丁稜魁鵠二人

公心獨立副天心三轄春闈冠古今蘭署門

生皆入室蓮峯太守別知音同時人皆有  
繼和希逸字大隱

希逸詩蟾蜍醉裏破蛺蝶夢中殘牛相在揚  
州嘗稱之

黃頗

頗為失第後又方第撫言曰黃頗以洪興文  
章蹉跎者一十三載劉纂以平漫子弟而  
折丹桂由斯言之可謂命能通性豈曰性  
能通命者韓愈自潮州量移宜春郡頗學

愈爲文亦振大名。頗嘗觀盧肇爲碑版則唾之而去。頗宜春人與肇同鄉。頗富而肇貧。同日遵路赴舉。郡牧餞頗離亭。肇駐蹇十里以俟。明年肇以第一名還。袁因競渡。即席賦詩云：向道是龍剛不信，果然奪得錦標歸。頗字無頗。

鄭畋

馬寇大真縊所題詩者多悽感。鄭畋爲鳳翔從事，日題云：玄宗回馬楊妃死，雲雨雖亡

日月新，終是聖朝天子事。景陽宮井又何人觀者，以爲有宰輔之器。

懿宗朝，韋保衡路巖忌宰相，劉瞻誣以罪黜爲荆南節度。畋爲制詞云：早以文學疊中殊科，風稜甚高，恭謹無玷。又云：安數畝之居，仍非已有，却四方之賄，惟恐人知。韋路大怒，貶畋爲梧州刺史，謫劉驩州司戶。命舍人李庚爲詞，深文痛詆，必欲加害。屬懿宗歿，代僖宗立，蕭倣輔政，舉瞻自代，召歸。

全唐詩話四卷  
三十一  
朝廷至湖南康典是郡出迎江次牌亭致  
酒贍唱竹枝詞送庚酒命庚酬和庚曰不  
閒音律贍曰君應只解爲制詞也是夕康  
飲鴆而卒改字台文相僖宗昭宗爲人仁  
恕姿采如峙玉

李彙征

彙征客遊閩越至循州冒雨求宿或指韋氏  
莊居韋氏杖屨迎賓年八十餘自稱曰野  
人韋思明每與李生談論或詩或史淹留

累夕彙征善談而不能屈也論數十家之  
作次第至李涉詩主人酷稱善彙征遂吟  
曰遠別秦城萬里遊亂山高下出商州關  
門不鎖寒溪水一夜潺湲送客愁華表千  
年一鶴歸丹砂爲頂雪爲衣泠泠仙語人  
聽盡却向五雲翻翅飛思明復吟二篇曰  
因韓爲趙兩遊秦十月冰霜渡孟津縱使  
雞鳴見關吏不知余也是何人又曰滕王  
閣上唱伊州二十年前向此遊半是半非

君莫問西山長在水長流韋叟愀然變色  
曰老身弱齡不肖浪游江湖交結奸徒為  
不平事後遇李涉博士蒙簡一詩因而跽  
跡李公待愚擬陸士衡之薦戴若思中心  
藏焉遂隱羅浮經于一紀李旣云亡不復  
再遊秦楚追惋今昔或潜然乃舉觴持酌  
反袂而歌云春雨瀟瀟江上村綠林豪客  
夜知聞相逢不用相迴避世上如今半是  
君乾符辛丑歲范攄客于雲川值彙征細

述其事云於韋叟之居觀李博士手翰云  
彙征後登進士第按李涉嘗過九江至皖  
口遇盜問何人從者曰李博士也其豪首  
曰若是李涉博士不用剽奪久聞詩名願  
題一篇足矣涉贈一絕云云

劉威

遊東湖處士園林詩云偶向東湖更向東數  
聲雞犬翠微中遙知楊柳是門處似隔芙  
蓉無路通樵客出來山帶雨漁舟過去水



生風物情多與閒相稱所恨求安計不同  
威會昌時詩人也

崔郊

郊寓居漢上有婢端麗善音律既貧鬻婢於  
連帥給錢四十一萬寵眄彌深郊思慕無  
已其婢因寒食來從事家值郊立於柳陰  
馬上連泣誓若山河崔生贈之以詩曰公  
子王孫逐後塵綠珠垂淚滴羅巾侯門一  
入深如海從此蕭郎是路人或有嫉郊者

寫詩於座公覩詩令召崔生左右莫之測  
也及見郊握手曰侯門一入深如海從此  
蕭郎是路人便是公作耶遂命婢同歸至  
於幃幌奩匣悉為增飾之

來鵬

清明日與友人遊玉粒塘聽詩云幾宿春山  
逐陸郎清明時節好烟光歸穿細荇船頭  
滑醉踏殘花屐齒香風急嶺雲翻迥野雨  
餘田水落方塘不堪吟罷東回首滿耳蛙

聲正夕陽

寒食山館書情云獨把一杯山館中每經時  
節恨飄蓬侵堦草色連朝雨滿地梨花昨  
夜風蜀魄哭來春寂寞楚囚吟後月朦朧  
分明記得還家夢徐孺宅前湖水東  
鄂渚除夜書懷云鸚鵡洲頭夜泊船此時形  
影共悽然難歸故國干戈後欲告何人雨  
雪天筋撥冷灰書悶字枕陪寒席帶愁眠  
自嗟落魄無成事明日春風又一年

杜牧

牧爲御史分務洛陽時李司徒愿罷鎮間居  
聲妓豪侈洛中名士咸謁之李高會朝客  
以杜持憲不敢邀致杜遣座客達意願預  
斯會李不得已邀之杜獨坐南行瞪目注  
視引滿三卮問李云聞有紫雲者孰是李  
指之杜凝睇良久曰名不虛得宜以見惠  
李俯而笑諸妓亦回首破顏杜又自飲二  
爵朗吟而起曰華堂今日綺筵開誰喚分

全唐詩話四卷  
司御史來忽發狂言驚滿座兩行紅粉一時迴意氣閒逸旁若無人牧不拘細行故詩有十年一覺揚州夢贏得青樓薄倖名吳武陵以阿房宮賦薦於崔郾遂登第郾東都放榜西都過堂牧詩曰東都放榜未花開三十人走馬回秦地少年多釀酒即將春色入關來

青山隱隱水遙遙秋盡江南草木凋二十四橋明月夜玉人何處學吹簫

寄揚州韓綽判官

許渾

金陵懷古云玉樹歌殘王氣終景陽兵合戍樓空松楸遠近千官塚禾黍高低六代宮石燕拂雲晴亦雨江豚吹浪夜還風英雄一去豪華盡惟有青山似洛中

登故洛陽城云禾黍離離半野蒿昔人城此豈知勞水聲東去市朝變山勢北來宮殿高鴉噪暮雲歸古堞鴈迷寒雨下空壕可憐緱嶺登仙子猶自吹笙醉碧桃

又初春雨中舟次和橫江裴使君見迎李趙  
二秀才同來因書四韻芳草渡頭微雨時  
萬株楊柳拂波垂蒲根水煖鴈初下梅逕  
香寒蜂未知辭客倚風吹暗淡使君迴馬  
濕旌旗江南仲蔚多情調悵望春陰幾首  
詩渾睦州人字用晦圍詩之後大中三年  
仕監察御史以疾乞東歸終郢睦二州刺  
史

水聲東去市朝變山勢北來宮殿高句何郎

翠鳳雙飛去三十六宮聞玉簫句經年未  
葬佳人散昨日因齋故吏來句垂釣有深  
意望山多遠情

雍陶

詠雙白鷺云雙鷺應憐水滿池風飄不動頂  
絲垂立當青草人先見行傍白蓮魚未知  
一足獨拳寒雨裏數聲相叫早秋時林塘  
得爾須增價况與詩家物色宜

陶蜀川上第後稍薄親黨其舅雲安劉敬之

罷舉歸三岐責陶不寄書曰山近衡陽雖  
少鴈水連巴字豈無魚陶得詩悸赧乃有  
狐首之思後爲簡州牧自比謝宣城柳吳  
興賓至則折之闔者亦怠投贄者稀得見  
有馮道明下第請謁云與員外故舊闔者  
以道明言啓之及引進陶詢曰與公昧平  
生何云相識道明云誦員外之詩仰員外  
之德詩集中日得相見何隔平生也遂吟  
曰立當青草人先見行傍白蓮魚未知又

曰江聲秋入寺雨氣夜侵樓又曰閉門客  
到常疑病滿院花開不似貧陶聞吟欣狎  
待道明如曩昔之友君子以雍君矜誇而  
好媚馮子匪藝而求知陶字園鈞大中八  
年自國子毛詩博士出刺簡州

天津橋春望云天津橋春水浸紅霞烟柳風絲  
拂岸斜翠輦不來宮殿閉金鶯嚙出上陽  
花

李遠

失鶴詩云秋風吹却九臯禽一片間雲萬里  
心碧落有情應悵望青天無路可追尋來  
時白雪翎猶短去日丹砂頂漸深華表柱  
頭留語後更無消息到如今  
贈寫御容李長史云玉座塵消硯水清龍髯  
不動綵毫輕初分隆準山河秀乍點重瞳  
日月明宮女捲簾皆暗認侍臣開殿盡遙  
驚三朝供奉無人敵始覺僧繇浪得名遠  
字求古大中時為建州刺史

趙嘏

長安秋望云雲物淒涼拂曙流漢家宮闕動  
高秋殘星幾點馬橫塞長笛一聲人倚樓  
紫豔半開籬菊靜紅衣落盡渚蓮愁鱸魚  
正美不歸去空戴南冠學楚囚  
嘏曾有詩曰早晚粗酬身事了水邊歸去一  
閒人果卒於渭南尉嘏嘗家于浙西有美  
姬惑之泊計偕會中元鶴林之遊浙帥窺  
其姬遂奄有之明年嘏及第因以一絕箴

全唐詩話四卷  
之曰寂寞堂前日又曛陽臺去作不歸雲  
當時聞說沙叱利今日青娥屬使君浙帥  
不自安遣一介歸之嘏方出關逢於橫水  
驛姬抱嘏慟哭而卒葬於橫水之陽嘏字

承祐

一千里色中秋月十萬軍聲半夜潮

錢塘

韋承貽

承貽字貽之咸通八年登第省試夜潛紀長  
句於都堂西南隅云褒衣博帶滿塵埃獨

向都堂納卷回蓬巷幾時聞吉語棘籬何  
日免重來三條燭盡鍾初動九轉丹成鼎  
未開殘月漸低人擾擾不知誰是謫仙才  
又云白蓮千朶照廊明一片昇平雅頌聲  
報道第三條燭盡南宮風月寫難成

段成式

成式紀云武宗癸亥三年夏予與張君希復  
善繼同官祕丘鄭君符夢復達職仙署會  
暇日遊大興善寺因問兩京雜記及遊目

記多所遺略乃約一旬尋兩寺以街東興善爲首二紀所不具到則別錄之遊及慈恩初知官將併寺僧衆草草乃泛問一二上人及記塔下畫跡遊於此遂絕後三年予職于京洛及刺安成至大中七年歸京在外一甲周所留書籍揃壞居半於故簡中覩與二亡友遊寺瀝血淚交當時造適樂事邈不可追復方刊整纔足續穿蠹然十亡五六矣

靖恭坊大興善寺東廊之南素和尚院庭有紫桐四株素之手植元和中卿相遊此院桐至夏有汗汚人衣如軸脂不可浣相國東門鄭相嘗與丞相數人避暑惡其汗謂素曰弟子爲和尚伐此木各植一松也及暮素戲祝曰木我種汝二十餘年汝以汗爲人所惡來歲若復有汗我必薪汝自是無汗寶曆末予見說已十五六年無汗矣素公不出院轉法華經三萬七千部夜常



有貉子聽經齋時烏鵲統掌取食長慶初  
庭前牡丹一朵合歡有僧玄幽題此院詩  
警句三萬蓮經三十春半生不踏院門塵  
長樂坊安國寺紅樓睿宗在藩時無榭東禪  
院亦曰木塔院院門西北廊五壁吳道子  
弟子釋思道畫釋梵八部不施彩色尚有  
典刑

常樂坊趙景公寺隋開皇三年置本曰弘善  
寺十八年改焉南中三門東東壁上吳道

玄白畫地獄變筆力勁怒變狀陰怪覩之  
不覺毛戴其畫中得意處玉階院西廊下  
范長壽畫四方變及十六觀寶池尤妙絕  
諦視之覺水入浮壁院門上白畫樹石頗  
似闡立德予携立德行天祠粉本驗之西  
中三門裏門南吳生畫龍及刷天王鬚筆  
蹟如鐵有執爐天女竊眸欲語吳畫聯  
句慘淡十堵內吳生縱狂跡風雲將逼  
人神鬼如脫壁柯其中龍最怪張甲方汗

栗黑雲夜窸窣焉知不霹靂繼此際忽仙  
子獵獵衣鳥奕妙瞬乍疑生參差奪人魄  
夢徃徃乘猛虎衝梁聳竒石蒼峭束高泉  
角膝警歌側柯冥獄不可視毛戴腋流液  
苟能水成河剎那沉火宅阿彌陀佛  
通政坊寶應寺韓幹藍田人少時常為酒家  
送酒王石叅兄弟未遇每貰酒漫遊幹常  
徵債於王家戲畫地為人馬右丞精思冊  
青竒其意趣乃歲與錢二萬令學畫十餘

年令寺中釋梵天女悉齊公妓小小等寫  
真也寺有韓幹畫下生彌勒衣紫袈裟右  
邊仰面菩薩及二獅子尤入神又有舊鐵  
石及齊公喪一歲子漆之如羅睺羅每盆  
供日出之寺中彌勒殿齊公寢堂也東廊  
北面楊岫之畫鬼神齊公嫌其筆蹟不工  
平康坊菩薩寺佛殿東西障日及諸柱上圖  
畫是東廊跡舊鄭法士畫開元中因屋壞  
移入大佛殿內北壁食堂前東壁上吳道

全唐詩話卷四  
玄畫智度論色偈變偈是吳自題筆蹟適  
勁如磔鬼神毛髮次堵畫禮佛仙人天衣  
飛揚滿壁風動佛殿內後壁吳道玄畫消  
災經事樹石古嶮元和中上欲令移之慮  
其摧壞乃下詔擇畫手寫進佛殿內槽壁  
維摩變舍利佛角膝而轉元和末俗講僧  
文淑裝之筆蹟盡矣故興元鄭公尚書題  
北壁僧院詩曰但慮綵色汚無虞壁脾肥  
置寺碑陰雕飭奇巧相傳鄭法士所起

開元初會覺上人以利施起宅十餘畝工畢  
釀酒百石列餅甕於兩廊下引吳道玄觀  
之因謂曰檀越爲我畫以是賞之吳生嗜  
酒且利其賞欣然而許予以蹤跡似不及  
景公寺畫中三門內東門神善繼云是吳  
生弟子王耐兒之手也

善坊保壽寺本高力士宅天寶九載捨爲  
寺初鑄鐘成力士設齋慶之舉朝畢至一  
擊百千有規其意連擊二十杵經藏閣規

創危巧二塔火珠受十餘斛河陽從事李  
涿性好竒古與僧智增善嘗俱至此寺觀  
庫中舊物忽於破甕中得物如被幅裂汚  
全觸而塵起涿徐視之乃畫也因以州縣  
圖三及縑三十獲之令家人裝治之大十  
餘幅訪於常侍柳公權方知張萱所畫石  
橋圖也玄宗賜力士因留寺中後為鬻畫  
人宗牧言於左軍尋有小使領軍卒數十  
人至宅宣敕取之即日進入先帝好古見

之大悅命張於雲韶院寺見有先天菩薩  
真本起成都妙積寺開元初有尼魏八師  
者常念大悲呪雙流縣百姓劉乙意兒年  
十一自欲事魏尼尼遣之不去常與室立  
禪嘗白魏云先天菩薩見身此地篩灰於  
庭一夕有跡巨數尺輪理成統因謁畫工  
隨意設色悉不如意有僧揚法成自言能  
畫意兒常合掌瞻仰然後指授之以近十  
稔工方統後塑先天菩薩凡二百四十首

首如塔勢分臂如意蔓其膀子有一百四十曰鳥樹一鳳四翅水肚樹所題深怪不可詳悉畫樣凡十五卷柳七師者崔寧之甥分三卷往上都流行時魏奉古爲長史進之後因四月八日賜高力士今成都者是其次本

崇仁坊資聖寺淨土院門外相傳吳生一夕秉燭醉畫就中戟手視之惡駭院門裏盧稜伽常學吳勢吳亦授以手訣乃畫總持

三門寺方半吳大賞之謂人曰稜伽不得心訣用思大苦其能久乎畫畢而卒中門牕間吳畫高僧韋述贊李巖書中三門外兩面上層不知何人畫人物頗類閻令寺西廊北隅楊怛畫迎塔天女明睇將瞬圍塔院北堂有鐵觀音長三丈餘觀音院兩廊四十二賢聖韓幹畫元中書贊東廊北頭散馬不群見者如將嘶蹠聖僧中龍樹南那和修絕妙圍塔上菩薩李真畫四面

花鳥遑鸞畫藥師菩薩頂上莪葵尤佳塔  
 中藏千部妙法蓮華經  
 成武字柯古文昌之子博學強記多奇篇秘  
 籍常於私第鑿池得片鐵命尺周量之笑  
 而不言寘之密室時窺之則有金書小字  
 報十二時也其博物類此終太常少卿  
 酉陽雜俎云一夕予坐客以遞送聯句為煩  
 乃命工取細斑竹以白金鐫首如茶挾次  
 遞聯名之予在城時常與客聯句初無虛

日小酌求押或窮韻相角或押惡韻或煎  
 茗一盃為八韻詩謂之雜聯若志於不朽  
 則汰揀穩韻無所得輒已謂之若聯聯共  
 押平聲好韻不僻者出於竹簡謂之韻牒  
 出城悉攜行坐客句挾韻牒之語必為好  
 事者所傳矣因說故相牛公揚州賞秀才  
 荆希遠詩云蟾蜍醉裏破蛺蝶夢中殘每  
 坐吟之予因請坐客各吟近日為詩者佳  
 句有吟賈島舊國別多日故人無少年馬

戴猿啼洞庭樹人在木蘭舟又骨銷金鏃  
在有吟僧無可河來當塞斷一曰山一曰  
遠與沙平又開門落葉深有吟張祐河流  
側讓關山一曰又泉聲到池盡有吟僧靈準  
晴看漢水廣秋覺峴山高有吟米景玄塞  
鴻先秋去邊草入夏生予吟上都僧元曉  
寺隔殘潮去又採藥過泉聲又林塘秋半  
宿風雨夜深來予識蜀中客龐季子每云  
寒雲生易滿秋草長難高

韋蟾

蟾廉問鄂州罷賓僚祖餞蟾曾書文選句云  
悲莫悲兮生別離登山臨水送將歸以牋  
毫授賓從請續其句逡巡有妓泫然起曰  
某不才不敢染翰欲口占兩句韋大驚異  
令隨念云武昌無限新栽柳不見楊花撲  
面飛坐客無不嘉嘆韋令唱作楊柳枝詞  
蟾字隱桂下社人大中七年進士登第初  
為徐南掌書記終尚書左丞

贈商山僧云商嶺東西路欲分兩間茅屋一  
溪雲師言耳重知師意人是人非不欲聞

李敬方

天台閒望云天台十二旬一片雨中春林果  
垂秋盡山苗半夏新暘鳥曉展翅陰魄夜  
飛輪坐冀無雲物分明見此辰勸酒云不  
向花前醉花應解笑人只憂連夜雨又過  
一年春

汴河直進船云汴水通淮利最多生人爲害

亦相和東南四十三州地取盡脂膏是此  
河

敬方字中虔登長慶進士第大和中爲歙州  
刺史大中時顧陶集唐詩類選云李歙州  
敬方才力周備與比之間獨與前輩相近  
家集三百首簡擇律韻八篇而已雖前後  
憂絕或畏多言而典刑具存非敢避棄

李郢

奉陪裴相公重陽日遊安樂池亭云絳霄輕



靄羽三台私阮情懷管樂才蓮沼昔為王  
儉府菊籬今作孟嘉杯寧知北闕元勳在  
漢陽蕭何等却引東山舊客來自笑吐茵  
北闕大第還酩酊日斜空從錦衣回

贈羽林將軍云虬髯顛顛羽林郎曾入甘泉  
侍玉皇鵬沒夜雲知御苑馬隨仙仗識天  
香五湖歸去孤舟月六國平來兩鬢霜惟  
有桓伊江上笛卧吹三弄送殘陽郢字楚  
望大中進士終於御史

杜牧之湖南正初招郢云行樂及時時已晚  
對酒當歌歌不成千里暮雲重疊翠一溪  
寒水淺深清高人以飲為忙事浮世除詩  
盡強名看着白蘋牙欲吐雪舟相訪勝閒  
行

李洞

上崇賢曹郎中云閒坊宅枕穿宮水聽水分  
衾盡蜀僧藥杵聲中搗殘夢茶鐺影裏煮  
孤燈刑曹樹蔭千年井華岳樓開萬里冰

全唐詩言四卷  
詩句變風官漸緊夜濤春盡海邊藤  
洞唐諸王孫也常遊西川慕賈浪仙為詩鑄  
銅像具儀事之如神洞為終南山詩二十  
韻句有殘陽高照蜀敗葉遠浮涇復曰斲  
竹烟嵐凍偷秋雨電腥遠浮舟鳳闕冷射  
五侯廳贈司空侍郎云虫飢食落葉鶴病  
曬殘陽又曰卷箔清谿月敲松紫閣書又  
送僧云越講迎騎象蕃齋懺射鵬上高僕  
射曰征南破虜漢功臣提劍歸來萬里身

閒倚凌烟金柱看形容消瘦老於真復曰  
藥杵聲中搗殘夢茶鐺影裏煑孤燈送人  
歸東南云島嶼分諸國星河共一天時人  
但謂其僻澁而不能貴其奇峭唯吳子華  
深知之子華才力浩大八面受敵以韻著  
稱遊刃頗攻騷雅每以百篇示洞洞曰大  
兄所示百篇中有一聯絕唱西昌新亭曰  
暖漾魚遺子晴遊鹿引麝子華不怨所鄙  
而喜所許洞三榜裴公第二榜策夜簾前

獻詩云公道此時如不得昭陵慟哭一生  
休尋卒蜀中裴公無子人謂屈洞所致裴  
公贄也洞慕賈島鑄其像頂戴常念賈島

佛

送僧遊南海云春往海南邊秋聞半路蟬鯨  
吞洗鉢水犀觸點燈船島嶼分諸國星河  
共一天長空却歸日松偃舊房前

長孫翺

朱慶餘各有宮詞翺詞曰一道甘泉

接御溝上皇行處不曾秋誰言水是无情  
物也到宮前咽不流朱曰寂寂花時閉院  
門美人相對泣瓊軒含情欲說宮中事鸚  
鵡前頭不敢言

崔櫓

華清宮詩云銀河漾漾月輝輝樓礙星邊織  
女機橫玉叫雲清似水滿空霜逐一聲飛  
門橫金鎖悄無人落日秋聲渭水濱紅葉下  
山寒寂寂濕雲如夢雨如塵

岸梅云含情含怨一枝垂斜壓漁家短短籬  
惹袖尚餘香半日向人如訴雨多時初開  
偏稱雕梁畫未落先愁玉笛吹行客見來  
無去意解帆烟浦為題詩

高蟾

鄭谷贈詩云張生故國三千里知者惟應杜  
紫微君有君恩秋後葉可能更羨謝玄暉  
蓋蟾有宮詞云君恩秋後葉日日向人踈  
蟾初落第詩云天上碧桃和露種日邊紅杏

倚雲栽芙蓉生在秋江上莫向春風怨未  
開胡曾亦有下第詩云翰苑何時休嫁女  
文昌早晚罷生兒上林新桂年年發不許  
平人折一枝時謂蟾無躁競心後登第乾  
符中為中丞

寬又登和四月中旬備朱於二荒山中寫會

向陽子

