

紫釵記卷下

第二十二折 銀屏

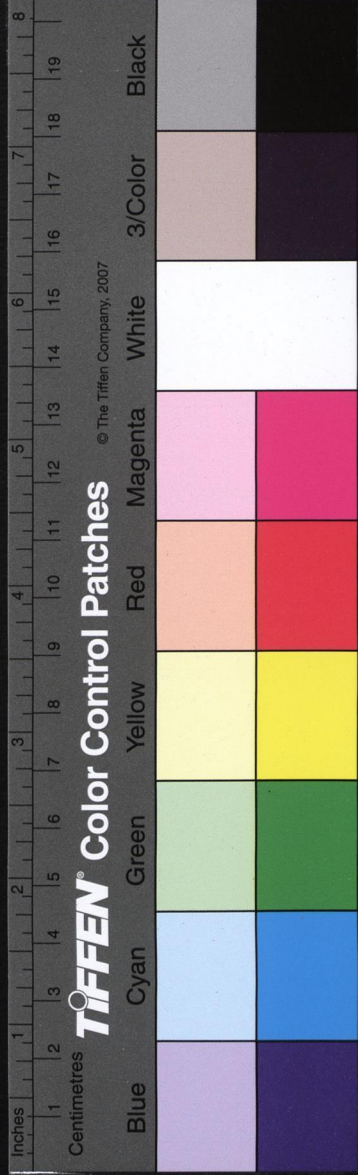
原本菊新  
引今改天下  
樂後後齊微  
韻也

天下樂旦同浣上花恨紅腮柳恨眉形同春後牡  
丹枝綠窻孤寢難成寐說與傷人未必知

奴家自別李郎三秋杳無一字正是叢菊兩開  
人不至北書絕寄鴈無情浣早晚自有佳音小  
姐不須煩惱

臨川作桂枝  
香一曲甚不  
得凄涼調今  
改擲破金字

擲破金字令旦紗窻日午兀自貪殘睡芳容漸減  
對鏡慵梳洗況值窮秋轉添憔悴悶把闌干斜倚





令授日唱而  
貼以夜雨滴  
梧桐佐之聞  
者當滋然泣  
下矣

息叶喪擠切

王哨兒持屏  
風上原本作  
聽今改太平  
令用幽蘭記

紫金山

暗數歸期早三年別來音信稀浣小姐你聽鸚鵡  
兒也叫道姐姐可憐姐姐可憐旦鸚鵡會心慈狂  
夫不繫思設甚盟詞寫甚烏絲教人怎不恨個次  
夜雨滴梧桐浣伊夫婿有日歸何必恁苦傷悲記  
當時携酒灞陵橋外親送臨岐料他怎生忘別離  
便虧心短行短行將人輕棄天須鑒之你且自將  
息不見雕梁燕春來還竝飛

太平令哨持屏風上塞上初回報與朱門人自知  
叫介浣是誰哨為參軍稍帶音書至這屏風上手

旅館蕭條詞  
也

親題

浣接介小姐喜得李郎有書寄來在此

前腔夫婿關西容易三年去不歸今朝忽寄平安  
字真可抵萬金資

旦寄書人在那裏浣在門外旦快喚他進來我

要問他哨入見介旦你是參軍爺差來的麼哨

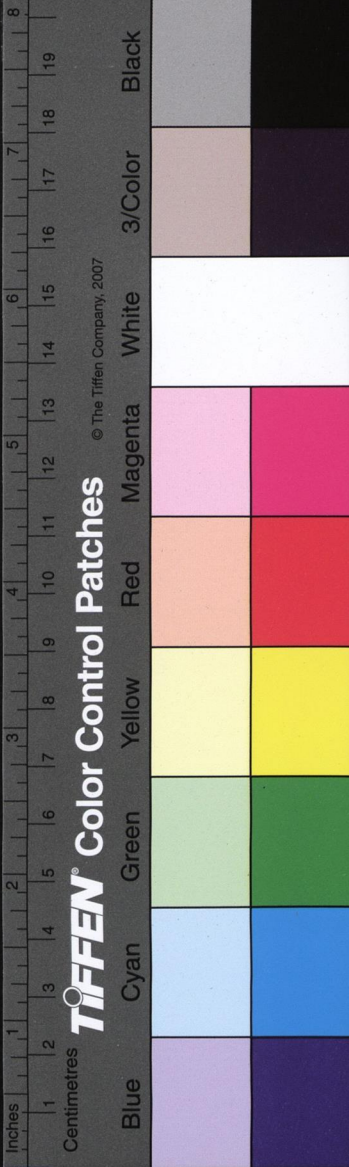
小的是盧太尉差往劉節鎮軍中打探邊報的

順便回京與參軍爺稍帶這個書信旦是那個

盧太尉哨是當朝盧丞相之弟穿宮盧中貴之

順音辨

紫金山





我疊屏山殺  
語自佳

兄第一個富貴人家且且問你參軍甚時可回  
哨小的在關西聽的參軍爺題詩與劉節鎮說  
不上望京樓正未得回來哩軍令緊急小哨就  
此告回且浣紗取一千錢來賞他哨叩謝介下  
且原來是幅畫屏待我展開看來呀這屏却是  
李郎手白丹青也讀介回樂峯前沙似雪受降  
城外月如霜不知何處吹蘆管一夜征人盡望  
鄉你看幾疊屏山詩中有畫論中有詩滿日邊  
愁使妾觀之不覺泪下

疊索見程

慧記臨川作

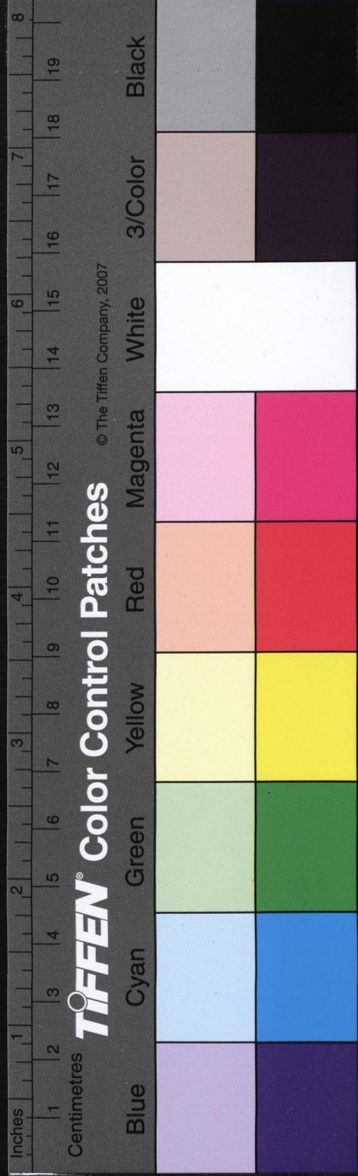
此多不合調

吳人深非能  
作曲信然

積錄俱什將  
洗切

金索掛梧桐寒鴉帶晚暉喜鵲傳新霽遠水凝眸  
折盡層波翠你三年沒紙書難道不相思今日封  
題寄阿誰李郎你感劉君恩遇不上望京樓呵你  
只知紅粧夜宴軍中美怎不念青鏡韶顏暗裏移  
風塵蔽便千尋落葉怎得與根離合知他是甚日  
歸期且接着平安喜

前腔浣沙如雪靄微月似霜華積月杳沙虛冷澹  
傳蹤跡這屏山幾疊兒和新詩又添你一段邊愁  
不自持我這裏平沙瀚海把圍屏指你那裏落日





關山橫笛吹心兒記夢竟中有路透河西合前

旦李郎此寄歸意可知兀的不想殺我也浣小

姐李郎三年不歸家門漸次零落如何是好

劉潑帽當日個花月無邊受用美到如今獨自禁

持把金谷田園誰料理合仔細尋思只有個歸來

是

旦還道甚麼家資但秋色可憐耳

前腔向蓮葉寒塘殘照裏這芳心泣露誰知俺待

寫半幅秋光還寄彼合前

原本有梧桐  
花意不盡並  
刪今以劉潑  
帽二曲易之  
亦用琵琶記  
調也

旦邊月胡沙泣向君

畫屏紅粉漬氤氳

浣明年若更陽關戍

化作西飛一片雲

第二十三折 還朝

荷葉魚兒

老旦雜執旗淨扮堂候擁劉節鎮上天

戟長戈久共綠苔開隊漢家已許郵支和萬里無

驚烽火

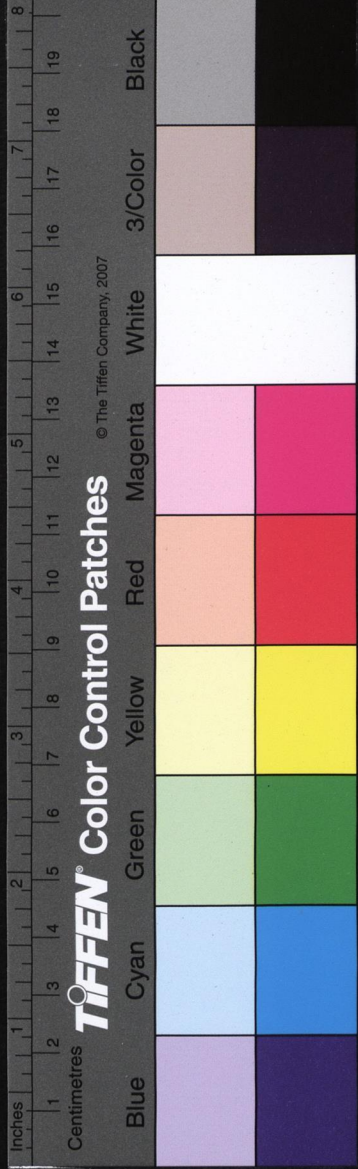
獨携堂印坐西州一劍雙飛鴈影秋却笑班超

容易老焉知李廣不封侯自家劉公濟鎮守玉

門關外推轂幾年拓地千里昨奉聖旨着下官

臨川作寶鼎  
現引今改荷  
葉魚兒避重  
複也

原存八折三十  
四折今存  
軍巡遊後今  
改于此





書亦有唐人  
之致

還朝總管殿前諸軍事李君虞加秘書郎改叅  
盧太尉孟門軍只等君虞回來與他分別然後  
赴召亦未晚也貼扮卒持書上雲沈老上飛鴻  
去日落回中探馬還叩頭介叅軍爺有書劉念  
書介叅軍李益頓首劉節鎮開府麾下愚生書  
劔西征拜瞻台座三載于茲恩禮兼至表本初  
書記時有優渥之言王仲宣從軍不無思鄉之  
感意難為別道阻回長所深幸者君侯膺歸袞  
之期賤子附遷駕之役風期未遠存問非遙虎

紫釵詩 卷下

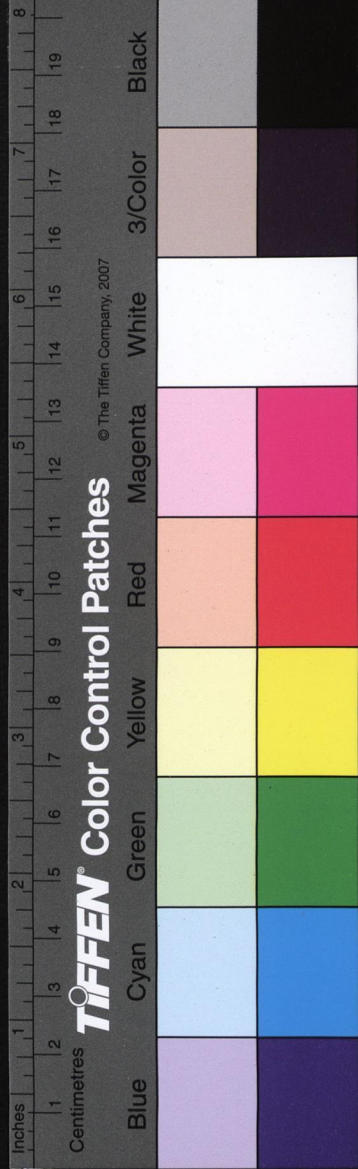
變龍蒸風雲自愛益再頓首呀李君虞竟向孟  
門去了下官既受君命不候駕行堂候官請征  
西大將軍金印出來交與副將軍權領即日起  
行末小生副將上關西諸將揖容光曾入甘泉  
侍武皇今日路傍誰不羨功業汾陽異姓王恭  
喜老大人還朝末將等禮當拜賀劉老夫有何  
功績得此皇宣拜介

啄木兒劉心雖赤髮欲皤意氣當年漢伏波念少  
游歸興如何相憐我得遂婆婆舉手拜忝元戎多

以下四曲皆  
臨川詞止改  
一二字耳語  
亦典贖為近

紫釵記 卷下

五





曲之冠然比  
之元人終隔  
一頭地

樂金詩

暇勞參佐甚西風別去情無那吹起袍花淚點多  
前腔眾將倚天劍迴日戈一卷陰符萬揣摩洗兵  
風坐挽銀河北凌煙漢將功多跪介詔東歸少不  
的齊聲賀這歡聲有淚向悲笳墮再不見尊俎投  
壺聽雅歌

劉就此別了眾願攀留信宿而行盡邊關父老  
降附蕃戎之意劉京營務重不敢稽延我所佩  
平西大將軍金印權交副將軍收掌好生珍重  
者交印介

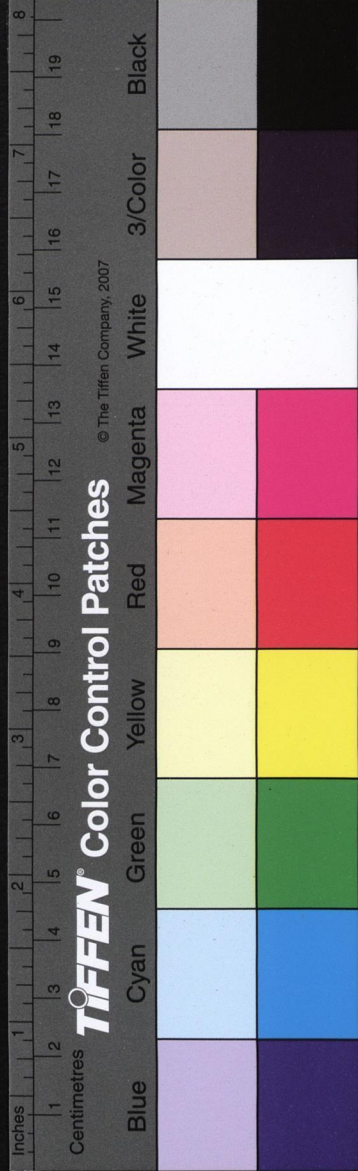
三段子劉黃金斗大尉間懸龜紋綬花權時未掛  
臥內前好生護他便如姬要不得閒偷把段司農  
用不着橫文打怕漏使摹行軍機怎要

將取問老大人軍機以何者為重劉漢置四郡  
斷匈奴入羌之路今當護羌使吐蕃不得連和  
陽關內外便可保無事矣

前腔劉甘涼以下望長安天涯海涯為甚屯田建  
牙斷番戎羌家漢家銷兵日久休頽榻生羌歲久  
防姦詐第一要奈苦同甘信賞必罰

塌叶音打  
蜀叶扶雅切

樂金詩





起介云諸將不得遠離信地相送就此別了眾  
容末將再送一程

歸朝歡甚不  
得調豈所請  
喻不掩礙者  
乎今改正  
雲叶雙解切  
颯叶殺雅切  
押叶羊祭切

歸朝歡 合關山路關山路胡塵塞沙十年事無多  
半雲歸朝去歸朝去天恩有加奈朱顏已是不禁  
衰颯秋光塞上人如畫黃宣去把團營押看細柳  
春風大將牙

劉秦時明月漢時關 繡纛人看內地還

眾但使龍城飛將在 不教胡馬度陰山

眾引劉下末云劉老大人此名真不啻上天也

一將官不宜  
隨劉下故作  
吊場教語又  
是一做法

小生劉老大人既去此闕必當老先生陞補了  
末下官豈敢望此小生論資俸論軍政俱也相  
應不必太謙並下

第二十四折 參幕

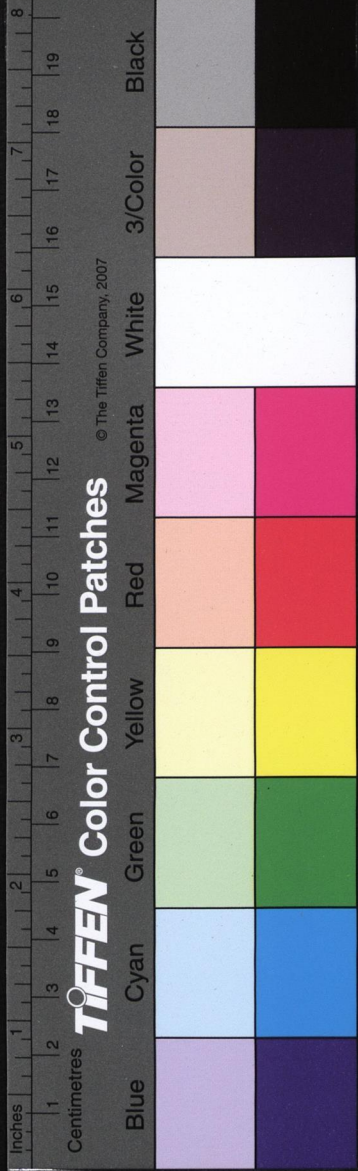
番卜算 老旦維執棍末扮中軍隨盧上 秋草塞門

煙河上西風偃洛陽才子赴招賢鼓吹軍中宴

自家盧太尉鎮守孟門關外奏准李君虞參謀

軍事報說今日到任左右營門伺候只等到來

疾忙通報





原本神仗兒  
以琵琶記調  
多不合律是  
弋陽腔誤人

紫金山 卷下

七

神仗兒外雜執瓜鉞秋鴻草帽隨生上  
河西路轉赴河陽幕選王哨叩頭介  
叅軍爺前日萬金家報是小的送上夫人了  
生勞你夫人安否哨平安只是望爺早些過家  
生取一錠花銀賞他哨兒你便是咱故人以後  
太尉爺差你長安帶書往來也不慢你  
哨這個當得生見陣前飛鴈倩寄音書無使盼不到舊家園

見介盧聞君西域奏詞鋒生天柱山高太華東  
盧鴛鴦不歸仙仗裏生熊羆還在禁庭中  
盧李

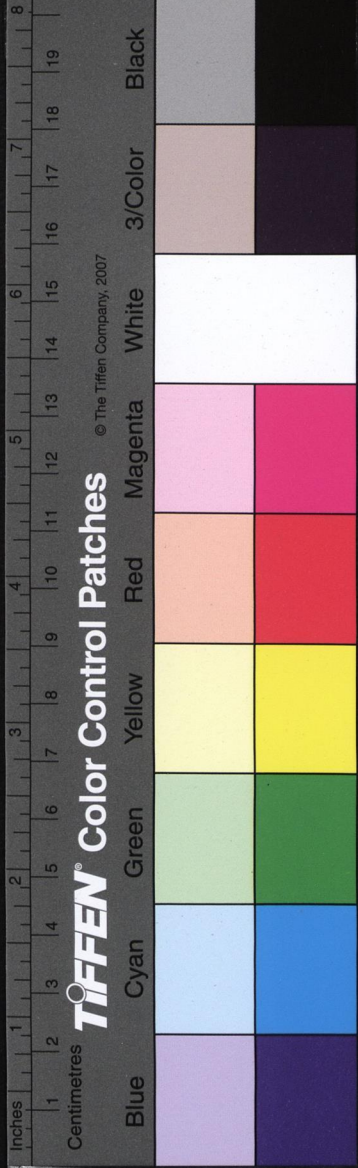
先兒洛下一見至今懷仰何幸得叅吾軍看酒

中軍酒在此

鎖寒窻盧倚風塵萬里中原大將登臺尺五天在  
孟門關外少華峯前遶旌旗萬點河流一線還倚  
仗詞鋒八面介翩翩人生遇合總情緣且須高宴  
留連

前腔生筆花梢慣掃狼煙誰待吹噓送上天改河  
陽贊幕塞上回轅便相如喻檄終軍乘傳也不似  
恁般蓬轉合前

二曲語亦冠  
冕





原本增寒窓  
四曲今改其  
二作奈子花

盧聞李先兒有詩獻劉公濟說不上望京樓然  
否生醉後餘談何勞遠聽盧笑介

柰子花盧你佩恩華意氣成篇把望京心不復再

懸李先兒休嫌文官武職便相隨在軍運籌決戰

總不礙禁庭清選合聽勸論人生唯有做官榮顯

盧叅軍可有夫人在家生秀才時已贅霍王府

中盧原來如此上人有云富易交貴易妻叅軍

如此人才何不再結豪門可為進身之路生久

有盟言不忍相負

十郎亦時解  
憶河橋似非  
負心者

前腔猛回頭涕淚潸然憶河橋又是三年盧可有

平安信生下官進轅門時有老太尉麾下小卒三

年纔傳得一信盧受命在軍何戀戀兒女乎生看

尋常塞鴻往來歸燕偏隔斷關河別怨合前

生酒已深矣不勞再賜盧軍中一日一宴幸勿

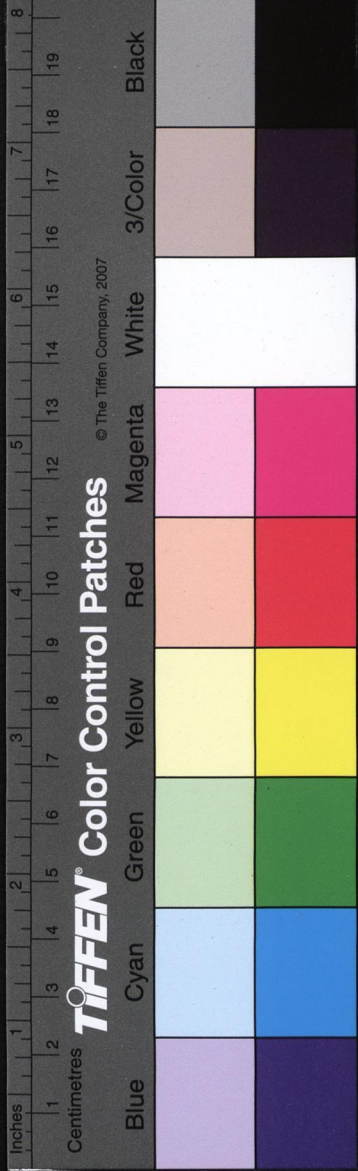
見辭

盧八柱擎天起畫樓 一般才子要低頭

生饒他暗下簷何鈞 爭奈蛟龍不上鈞

秋鴻云回衙去引下盧吊塲中軍官查軍中那

刪去尾聲改  
用詩四句使  
李叅軍先下  
而盧太尉另  
自吊塲緣有  
起落





一個是傳李參軍家信的哨是小的盧拿去綁  
了哨乞饒介盧且記着許你將功贖罪如今就  
差你到京師慶賀劉節鎮還朝便往參軍家說  
他在我府中招贅好及氣死他前妻這便准你  
一功哨理會的

第二十五折裁詩

望遠行旦同浣上寒鬢寶釵猶掛倚秋窻數點黃  
花扶頭酒醒爐香炮墮淚粧殘柳暈斜西風涼似  
夜來些

臨喜謝

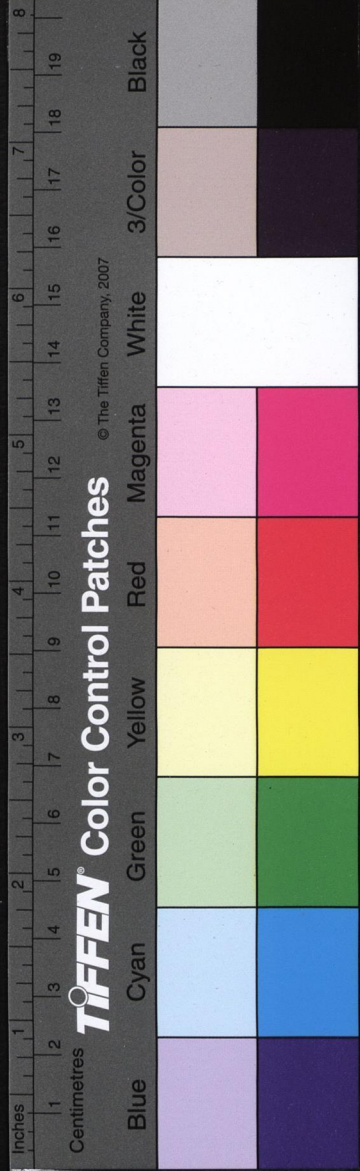
原十四切

自從十郎屏風寄後轉忽經秋欲寄迴文曾無  
便使好生傷感人也浣紗這幾時連鮑四娘都  
不見來却是為何正是秋風滿院無人見怕到  
黃昏獨倚門

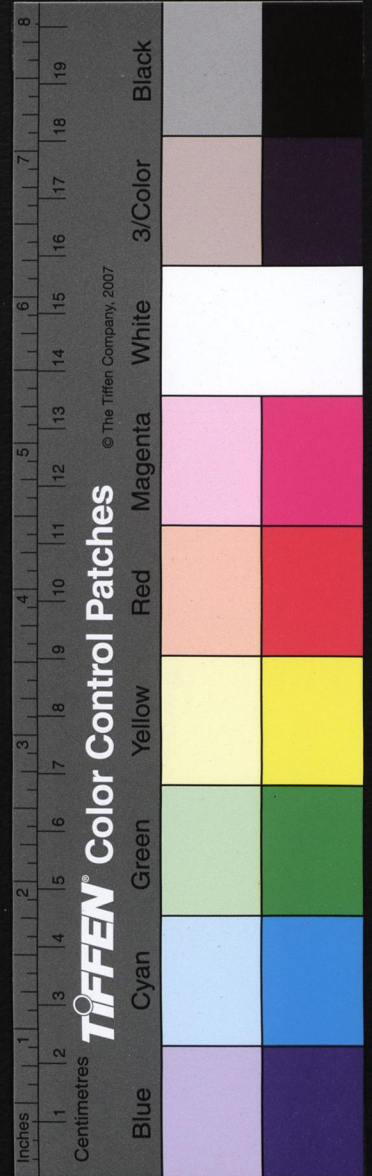
眼兒媚鮑上匆匆消息報兒家繡鞋踏破在塵沙  
想他暮雲樓畔悶拈簫管憔悴煙花

我鮑四娘一向不會到霍家訪問李郎消息今  
日無事須索去走一遭行介王哨上好作事因  
尋赤口故將消息惱紅顏鮑介鮑問云你是

原本第三十  
八折有鮑四  
娘王哨兒能  
傳諸曲俱刪  
今改入此下







紫鏡詞 卷下

那個哨我是軍中打哨的特來報知李叅軍夫  
人的信鮑李叅軍幾時迴來哨李叅軍入贅盧  
府正未得回哩鮑有這等事你且在門外少候  
待我進去與你通報入見介旦四娘幾時不來  
下顧却是為何鮑偶為貧忙有乖清候敢問李  
郎去幾年了旦將次三年鮑如今早則喜也旦  
驚介知他有甚喜來鮑你且猜一猜看

原本紅袖襖  
四曲予以鮑  
請霍夫人試  
猜止用霍夫

紅袖襖旦莫不是掃南蠻把謫仙才御筆拿莫不  
是定西番把洛陽侯金印掛莫不是虎頭牌先寫

入二曲兩刪  
鮑曲線有致

着秦關驛駐皇華莫不是鳳尾旗緊跟上渭河橋

聯叶音沙

衡音導

敲駿馬但得個俊叅軍功業賒少不得把小縣君  
封號加可知是喜早些傳下也不枉昨夜挑燈衡  
弄花

鮑猜的都不是請都主再猜

甲叶音等

前腔旦莫不是玉門關狗的老班超青鬃華莫不  
是望鄉臺站的個莽蘇卿紅淚灑莫不是他戰酣  
落日摧秦甲莫不是客犯災星墜漢槎做掩泣今  
若是你走陰山命不佳我拚了個壞長城哭向他

紫鏡詞 卷下



結句在

忍丟下玉鏡臺兒也把個失侶愁鸞偏照咱

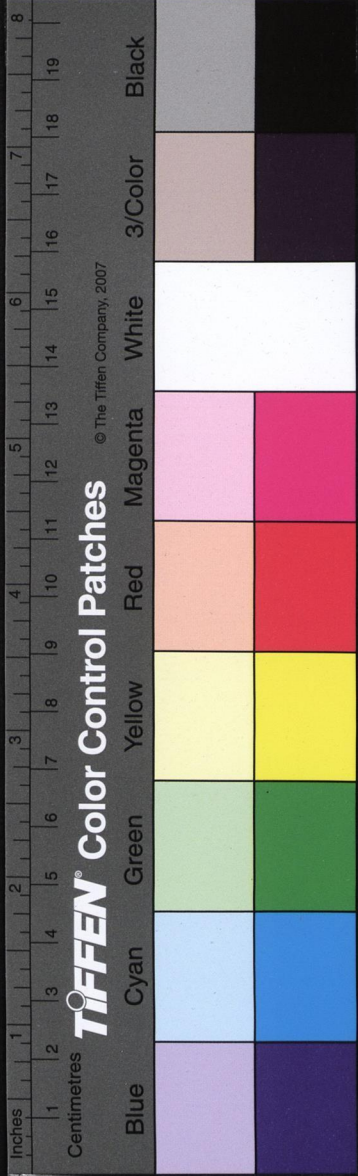
鮑這事我也不好說得現有軍哨兒在門外請  
郡主喚進來日問他便知分曉旦驚介浣紗快  
喚他進來哨兒上叩頭介旦是去秋寄屏風的  
王哨兒哨夫八眼裏出水鮑胡說哨是是是秋  
波秋波旦參軍爺怎不回來哨參軍爺做了盧  
太尉府中東床丑末回哩旦太尉爺幾個女兒  
招了參軍爺做女婿哨只這個小姐十分才貌  
參軍爺相隨太尉爺移鎮孟門郎才女貌四眼

相顧因此上成就這門親事旦就了麼哨也不  
由你不就旦泣介李郎你這般好薄倖也

泣顏回提起淚如麻憶相逢淡月梅花天教付與  
風萍露柳榮華浣等閒招嫁劣身奇賺上了虛脾  
話合便今朝灰待何如分書生閃殺奴家

老旦上無事護窻紗嬌看萼綠花沈香熏小像  
楊柳伴啼鴉原來鮑四娘在此這個軍兒何處  
來的為甚麼小姐這般悲啼不止鮑這是前度  
寄屏風的王哨兒報說李郎議親盧府因此傷

予嘗怪琵琶  
記容滿酒曲  
以戈麻二韻  
合為之使人  
香強臨川此  
曲益東嘉謔  
之也





心老那個盧府李郎好不小覷了人家也

前腔是咱培養出牡丹芽倚春風幾度韶華未曾  
消乏恁般時滿堂如畫鮑做門楣低亞悔當初錯  
認做雙鸞跨合新粧樓罷掃蛾眉把玉鏡臺又送  
誰家

哨天色將晚小哨告回日浣紗取紙筆來待我

寄一書去日寫介

榴花泣驚魂影飛恨繞天涯記舊約暗嗟呀料  
今生無計再逢他只除夢裏或有暫來家偏將人

此拆詞調頗佳第恐花泣後有公篇此君北曲有之

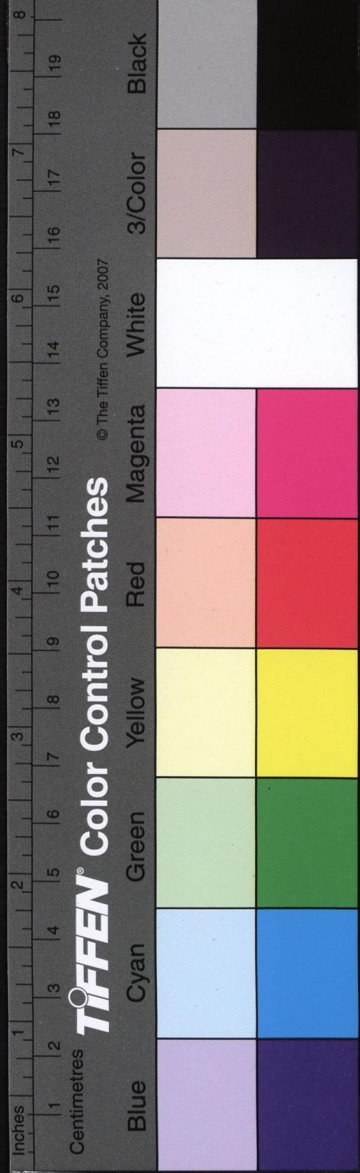
雅粧一詞

悶煞近新來連夢勾除罷浣合也思量舊日恩情  
比新人容貌爭差

日詩已寫就了浣紗你可交付哨兒着他好好  
寄上參軍爺說道生歿音書都盡於此取短金  
釵一隻與他權為路費哨謝介下

撲燈蛾口書生直恁邪見色心兒那把咱看不上  
蚤則吞他不下也鮑那李十郎雖是風流人物恐  
未必有此且還說甚風流俊雅沒來由撞着這冤  
家不由我不輕憐輕罵老則問他怎生奚落女嬌

即前前腔也自地閣琵琶以來不用此名久矣又去漁家犯二曲而合撲燈蛾二曲為一意不盡亦併去俱嫌其多也





娃

連呼當聲切

尾聲旦歎和生一首情詩達看日後如何見咱鮑  
郡主且省煩惱難道他直恁無情多半假

老一世生離恨有餘 旦含啼自草錦中書

鮑異時晝錦歸來後 浣方信烏絲誓不虛

第二十六折 猜寄

金蕉葉 秋鴻隨生愁人悶人幾年間杳無一信

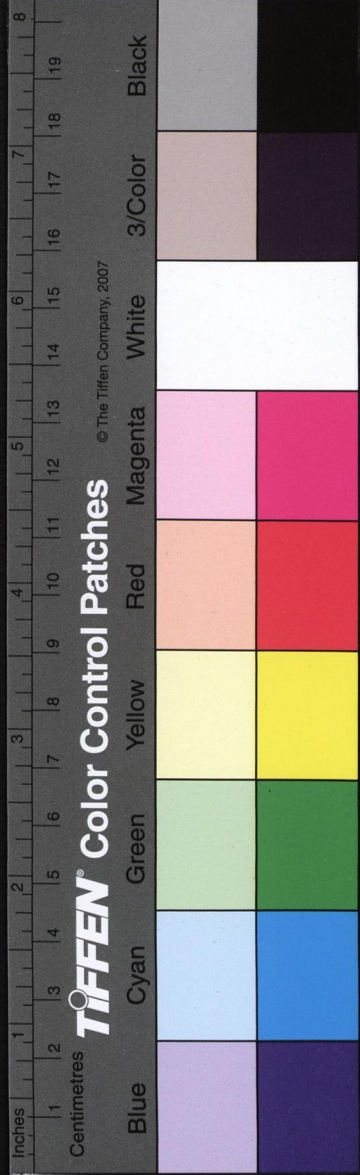
跳不出豪門網羅撇不開舊人情分

幾樹好花開白晝滿庭芳草易黃昏心隨點色

此引改金焦  
葉在琵琶記  
三換頭亦然  
蓋用凄凉調  
過宮方合作

原本胡鼓令  
二並今刪

留秦地夢逐河聲出禹門我李君虛自從玉關  
移鎮參軍孟門那盧太尉屢有招贅之說我詐  
做不知道也非是故意粧呆只是我心下怎生  
忘的夫人也秋這也未必王哨上愁眠客舍衣  
香滿走渡河橋馬汗新我王哨兒奉太尉之命  
傳播招親一事要氣效李參軍夫人倒替他稍  
一封書來此是參軍別館不免進見鴻是王哨  
兒從何而來哨小哨前日為帶夫人平安信惱  
了太尉險些兒把我喫飯家火去了近遣我赴





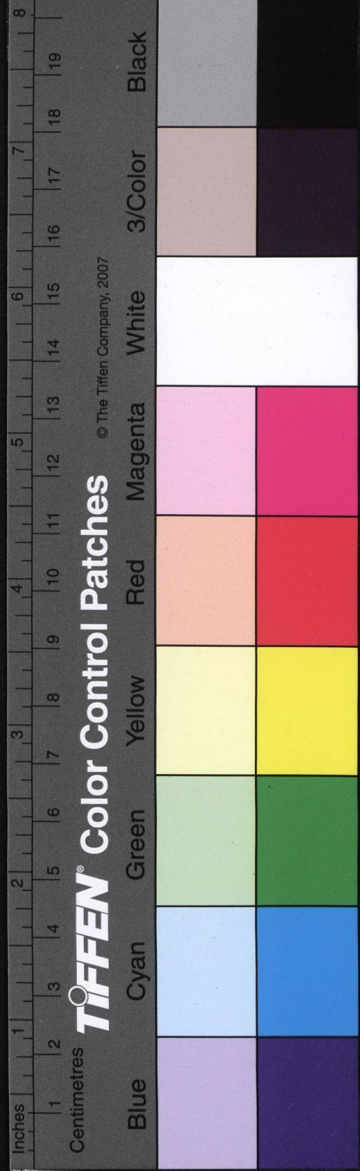
詩大似唐人

京慶賀劉節鎮到霍府中看看帶的有夫人家  
信在此鴻不知可曾替我帶的浣紗姐信來麼  
報介哨兒叩頭送書介生開看介原來是一首  
詩作念詩介藍葉鬱重重藍花石榴色少婦歸  
少年光華自相得愛如寒爐火棄若秋風扇山  
岳起面前相看不相見春至草亦生誰能無別  
情殷勤展心素見新莫忘故遙望孟門山殷勤  
報君子既為隨陽鴈勿學西流水做歎介我夫  
人這詩可不錯疑我也

三換頭俗語  
豈記有這其  
間只是我不  
合來長安看  
花我與花二  
字皆韻脚也  
觀前體這壁  
廂只得把那  
壁廂暫時拚  
捨把與捨可  
見今兵人為  
曲者皆不知  
此又何求多  
於臨川子

三換頭鶯猜燕村疊就採鶯清韻奈天南地北音  
書久不聞怎教他不斷竟這其間空目盡那一片  
關山暮雲萬種心頭悶書中說幾分合且報平安  
怎只把閒愁來帶人

生這詩意躑蹠鴻我也道生哨兒你敢在夫人  
前講甚話來哨沒有生既沒甚說話這詩那裏  
說起哨是是是那日通家報與叅軍爺太尉要  
拷打小的說道府裏有千金小姐待招贅叅軍  
不許你再傳他家信小的見夫人時偶然依實





說了生這廝好不胡說

前腔他杯中笑言花邊閒論尋常風影你怎生偏

認真無端要人生忿我那夫人呵這其間也索問

那根由難憑口信一摺詩兒也九迴腸怕損合前

鴻快走好打哨見下

生河陽不似舊關西

夜夜城南夢故妻

鴻坐想寒燈挑錦字

紅綿粉絮裛粧啼

第二十七折 勸贊

字字雙外扮堂候官上陞官圖上沒行頭堂候鬚

鬚上掛鼻膿頭腥臭老爺說話耳根頭最厚精銅

響鈔尋事頭盡勾

自家太尉府中一個堂候官便是官雖無一品

二品錢倒有九分十分我太尉爺在京管七十

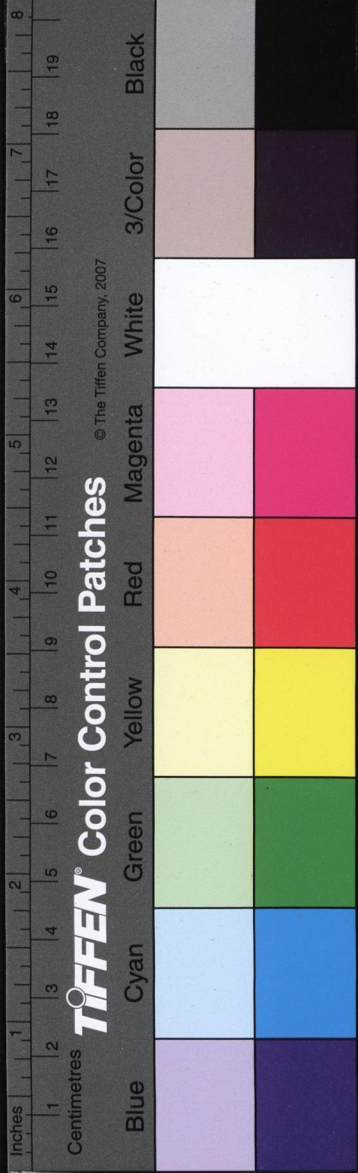
二二衛在外管六十四營每日各衛府營討些分

例私衙買辦刻些等頭說事過錢偷功慕賞從

早到夜爛鐵精銅約有一紗帽回去內可不發

跡了你堂你不知這紗帽是破的漏去了些遠

遠聽得傳呼太尉爺升帳





官堂上場曲  
印下板此身  
迎環記洛陽  
宮闈心凋零  
最發調可聽  
故故一匹布  
為三棒鼓

鑼音開

三棒鼓老旦貼執棍隨盧上一家何止十金章兄  
弟雙飛在廟廊文官又香武官又強口是糖腹是  
鎗三台印信吾兼掌人稱智囊

自家盧太尉從孟門召取還朝仍管太尉府事  
又賜我勢劍銅鑰凡都城內外皆屬巡緝但有  
不如意的許先斬後奏單生一女未逢佳婿我  
一心看上李參軍可恨此人性資奇怪一味撇  
清在孟門關外年餘說到此事畧不依允昨日  
還朝怕他回去將來安置招賢館內分付把門

官校不許通其出入要他懼怕我家威勢雖然  
如此還須請他朋友到身雖一秀才婉轉勸他自  
然從命那韋秀才早則來也

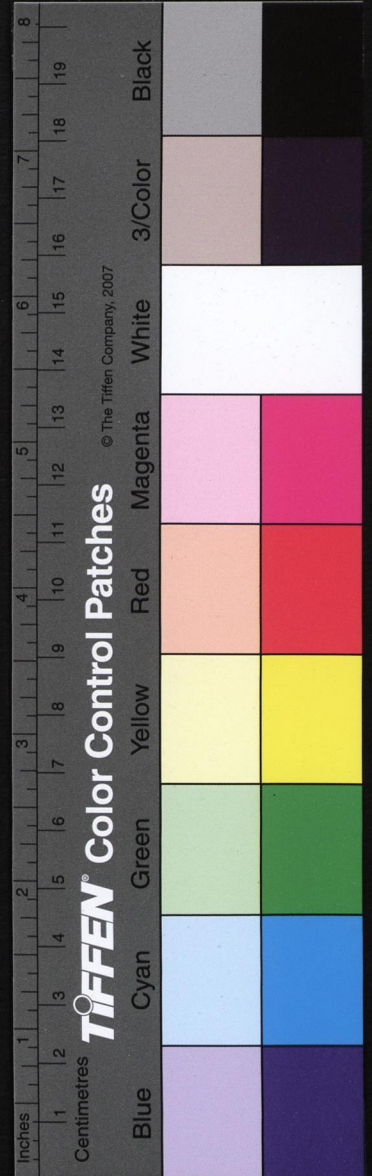
寶鼎兒韋上太尉勢傾朝堂何事書生相訪

見科韋寒儒久別威岩復觀台顏拜揖盧秀才  
暫須免禮有事和伊談說臺老太尉有何分付

瑣窻郎盧李參軍益世文章有淑女正紅粧你是  
他知心密友借重商量要他坦腹不須強項合一  
任取撈龍打鳳由他撞怎脫去這羅網

項寺向

紫衣已





韋背云原來太尉要招贅李君虞可不辜負了  
那郡主一段心事我只得告稟他知

前腔論攀高貴塔非常有一語願叅詳他有前妻

小玉盟誓無雙怕做不得負心喬樣淨笑介說甚

麼小玉使大玉要粉碎他也不難韋背云李郎李

郎這太山只好做個冰山傍怕難做這水相

堂候低云韋先生我太尉爺小姐招人托先生

贊相誰敢不從

前腔他領鸞班勢壓朝綱招女婿要才郎威籠翡

伯難做這水相類吳語亦不傷巧

翠勢鎖鴛鴦你把絲鞭領下美言加上韋也不須

領絲鞭作官媒只用朋情勸他便好合這其間婚

姻簿上看停當但勸取由他想

盧金屋藏嬌錦繡叢堂定須才子作乘龍

韋饒他別插鴛鴦翅難出天羅地網中下

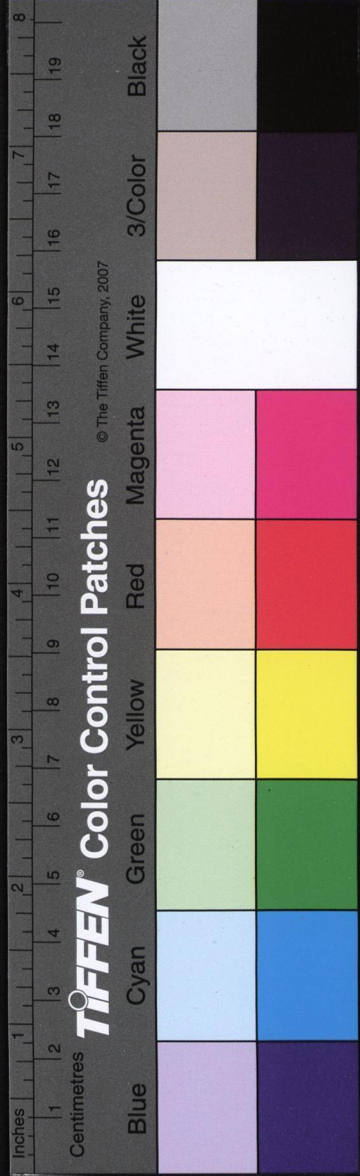
盧堂候官你快同韋先生去說親只等他受了

絲鞭早來回話堂曉得

第二十八折強婚

小蓬萊秋鴻隨生上憔悴尋常風月甚拘留咫尺

落場詩後復為叮囑之語如畫家所謂渲染臨川想





南鄉子詞可入詩餘

關山花無人問酒無人勸醉也無人管

南鄉子一葉早驚秋袖惹西風淚暗流夢裏也

知歸去好遲留咫尺秦簫不自由 準擬架層

樓望得伊家見始休還怕那人知道了悠悠自

鎖重門一段愁自家李君虞從孟門關外還朝

即擬過家與夫人歡聚不料太尉倚恃威權館

我別宅不放閒遊知他主其意見早晚只等堂

候官來問他便知端的 韋同堂候官持絲鞭上

勝葫蘆韋為慕才名要結歡強逼取贅門闌堂候

章夏卿堂候官上原亦是喜相遊引今

料得我家權勢人皆憚這場親事管取登時便團

結

鴻呀韋相公久闊了請進報見介生別館驚逢

韋夏卿韋參軍此日見交情生歸心紫塞三千

里韋君虞你薄倖青樓第一名生夏卿這是怎

麼說韋有堂候在此堂候見介生夏卿說青樓

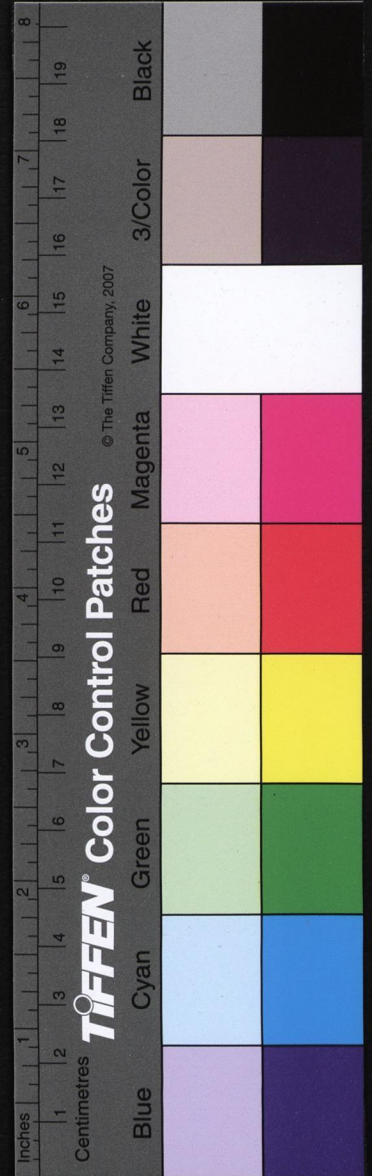
薄倖為着何事 子君虞今日今不想為絲闌素

練所載盟約也 生小第怎肯忘了

鴈魚錦鴈過聲想風前月下人倚欄恨無端秋色

紫衣記

一乙





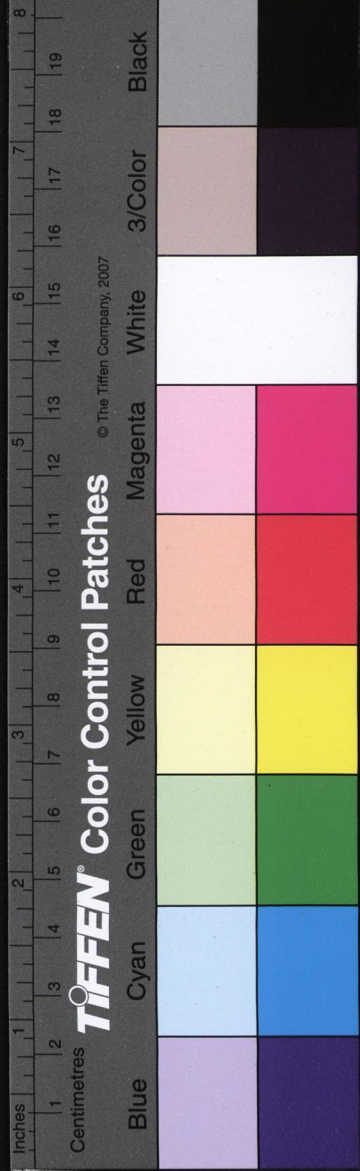
芙蓉綻早回首春殘香夢短奈朦朧飛不到鄉關  
韋曾有書報平安否生也曾寫雲屏好寄平安見  
回文淚錦斑韋這回文不必提起了生早難道我  
獨館孤眠慣這些時正待尋個閒愁伴

韋恰好今日送一個伴來鴻鶯介送那一個來  
做伴須要賽過霍府的

漁家燈韋朱顏不似孤單怎把朝雲暮雨再去勾  
香汗生這那裏說起韋太尉府有一小姐央小爺  
為媒你可把東床笑人坦做嬌賓貴婿無輕慢生作

色科云這怎麼做得歎介背唱這如緣前慳後慳  
堂候太尉爺十分欽慕請收絲鞭生待應承左難  
右難就是裏好胡顏韋你就此親好受用也生低  
語夏卿李君虞何處不討得受用豈須於此只此  
人兄弟將相文武皆拜其下風既有此情也不可  
驟然觸忤蒙恩歎難道我不想高攀也可憐我愁  
心幾般那虛小姐呵他正是畫梁曉日朝雲盼怎  
向咱客舍秋風暮雨闌

喜漁燈堂丘山他勢壓朝班只為憐才肯把仙郎





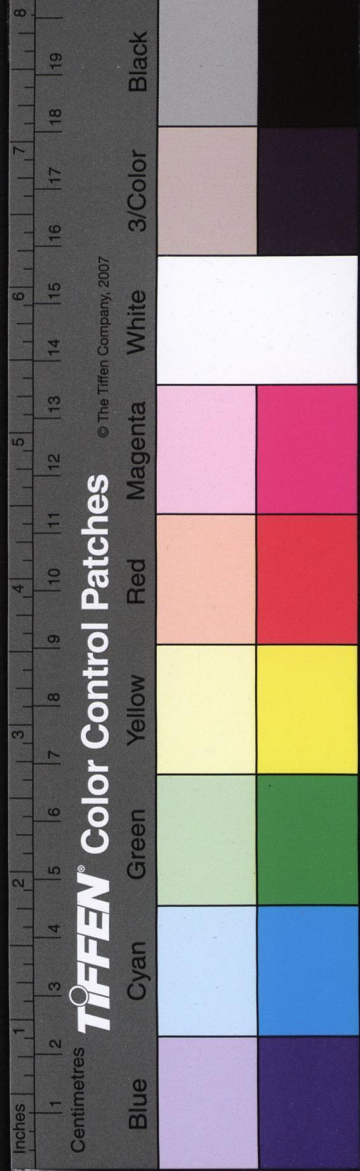
盼怎鳳友鸞交不成美滿把蝶使蜂媒也恁摧殘  
參軍爺豈不知太尉威福齊天你且從長計算  
時應諾再自支吾未晚韋堂候此言深為有理你  
須不是倦遊司馬朝參懶我只怕丞相嗔來炙手  
難

漁家傲生些兒官典歸期緩沒來由睜他雙眼自  
投羈絆誤嬋娟幾年被胡沙塞塵阻人離恨關堂  
候你為我多多拜上老太尉怎好憐新棄舊將他  
閃須替我好言千萬做個方便人間堂小官自能

回話只要參軍爺收下絲鞭鴻做接介生這絲鞭  
怎麼收得怎忘他探燈醉玉釵頭煖誓枕餘香袖  
口寒

錦纏道堂省愁煩這門親應非等閒韋此事只消  
你自回報不須小生再行對堂候唱雖則假留難  
看仙郎心事暗已相關生我衷腸向伊怎瞞這紅  
絲且求寬限向堂候唱多拜上你恩官向韋唱夏  
卿兄須念我離愁別恨難驅遣莫把柳影花陰作  
浪看

紅絲且求  
寬限可謂描  
出十郎心事





鴻這堂候官便好空打發他出門難道韋相公  
這幾時不相見也不留坐一坐我須辦飯去下  
韋背云當初李十郎花燈之下看上鄭家小玉  
姐拾釵定盟拈香發呪何等恩愛誰知一別三  
年竟成擔閣現留西府還推無可奈何聽說東  
床全不見有些決斷言來語去盡屬模糊移高  
就低總成繾綣看來世間癡心女子反而男兒  
也是前緣前世我只得報與崔允明知道傳示  
郡主另作理會

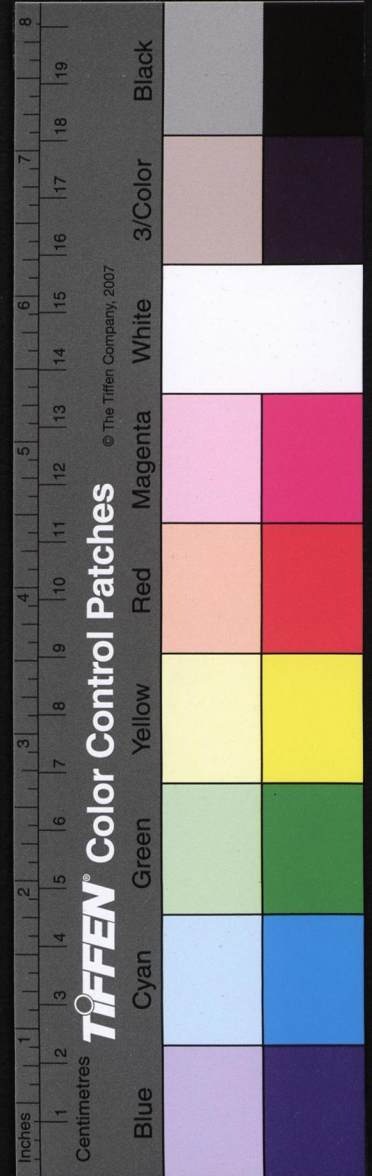
原本有草草  
細心場曲不  
若於未別前  
作釵語查乾

韋故人重見話匆匆 自有新人富貴叢  
堂有緣千里能相會 生無緣對面不相逢  
第二十九折 賣釵  
一疋布 旦上 割不斷恩和愛 效守荆釵須知信誓  
如山海只得寬心耐

此前有盧太  
尉買釵折今  
刪  
原本且上且  
薄俸以見第  
六折就易今  
引

我府中自李郎去後家事凋零只望他回來從  
新整理誰知他議婚盧氏一去不還我展轉尋  
思懷疑未信如今也不知他重歸京邸也不知  
他還在孟門已曾博訪師巫徧詢卜筮果有靈

此山有尼持  
鐵面捧龜等





否旦挂觀音  
此者獨四明  
齊兵御宣城  
梅禹金而已

金言夕

驗何惜布施一向賂遺親知使探消息尋求既  
切資用屢空前後着浣紗將篋中服玩之物向  
鮑四娘寄賣還未到來天阿空自愁煩有何音  
耗兀的不悶殺我也浣上白玉郎君連歲去珍  
珠小娘何處來郡主鮑四娘家賣得錢七十餘  
萬在此旦好了就將六十萬買了此香願其餘  
留下以度歲寒

亭前柳崔上半壁舊樓臺個裏畫屏開凍雲飛不  
去長自黯愁懷我傳消息須擔帶把從頭訴與

那人來

敲門相見介浣崔秀才這幾日可聽得李郎消  
息崔正來傳與郡主

一封書曾經打聽來他離孟門將半載浣這等怎  
麼不見回來崔他何曾肯徑回到盧家居外宅浣

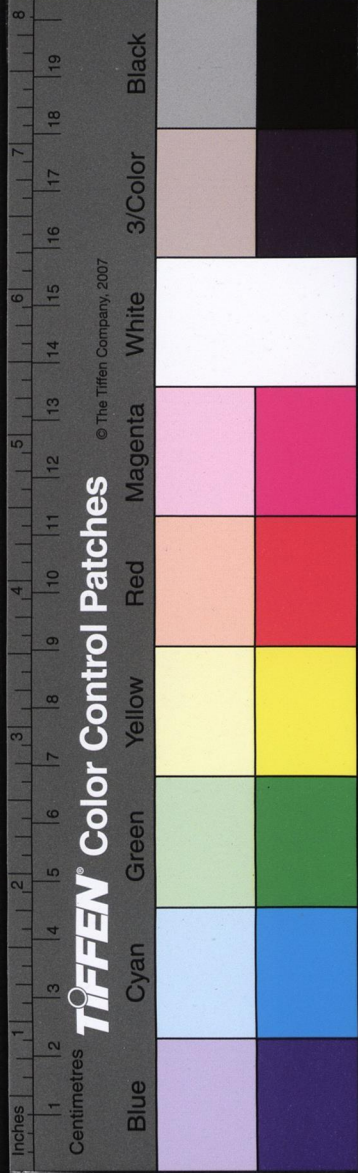
驚介他回太尉府了同在都城中心就沒些消息  
是誰見來崔是韋夏卿見來說是青娥有意相留

待難道烏鵲傳言也浪猜浣是韋秀才看見的當  
真了合怪從來心性乖飽病難醫是這窮秀才

宅叶池齋切

飽病難醫  
句住

國家圖書館, NATIONAL CENTRAL LIBRARY, TAIWAN, R.O.C.





浣說與旦驚介王哨兒傳言還恐未的聽崔君  
 之談他真個有了人家也崔郡主且休煩惱盧  
 太尉高拱侯門李郎深居別宅夏卿傳言猶恐  
 未的為感郡才厚禮故此報知耳旦更煩到虛  
 府求一真信崔他家不比尋常自揣寒酸如何  
 去得旦適纔酬還香願尚餘青蚨數百少佐君  
 酒日後諸費更容賣釵相補崔受錢歎介誰憐  
 十二金釵客剩有數百青銅錢下旦浣紗薄倖  
 郎刊了太尉府容易打聽只是少些資財央及

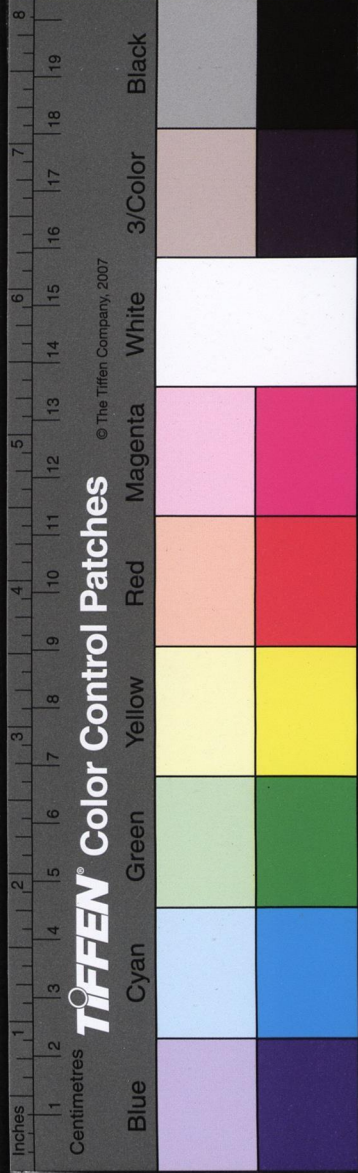
說到賣釵了  
憐可憐

人也罷取粧臺過來待我摘下玉釵去賣百萬  
 錢盡用為尋訪之費浣小姐這是聘釵如何頓  
 賣旦他既忘懷我何用此

羅江怨休提玉燕釵羞臨鏡臺記上元時節釵送  
 來把釵頭巧綴花繡牌也落在天街那拾的人何  
 在今朝釵股開今朝釵股開何年夙願偕恨雙飛  
 閃出粧奩外

前腔浣曾經結髮來平空拆開想舊人世上愁怎  
 裁新人手裏價難擡也只合留伴荆釵長向齊眉

羅江怨略經  
燕釵傳成佳  
曲世稱點石  
為金手良亦  
有之





是他做聘財  
三句此曲中  
三味也斷非  
臨川亦能

戴是他做聘財是他做聘財是他惹禍胎焉知後  
來人不似我前人賣

浣捧釵科我去也旦哭唱

香柳娘看釵頭玉燕看釵頭玉燕嘴翅兒活在銜  
珠點翠堪人愛本雙飛鏡臺本雙飛鏡臺當初為  
此諧一旦將他賣令好擊奇此釵擊奇此釵裴定  
紅絲還把鈿金盒蓋

此處即點出  
候景先便可  
省原本海感  
一

浣小姐我將去也旦我再囑付你這燕釵價值  
萬鎰恐世人不知你只央玉工候景先轉賣必

得重價

前腔燕釵梁乍飛燕釵梁乍飛舊人看待你休似  
古釵落井差池壞倘那人到來倘那人到來百萬  
與差排贖取歸來戴合前

旦從此賣花釵

蛛絲罨鏡臺

浣憑誰招薄倖

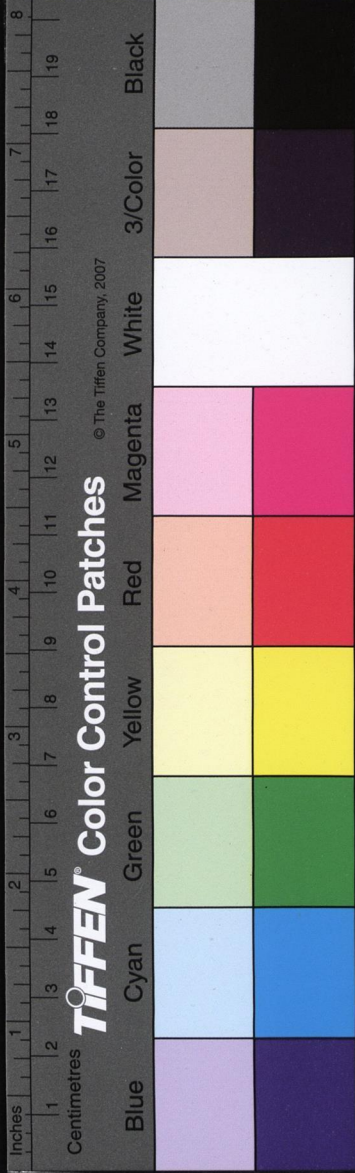
還與拾釵來

第三十折泣玉

風馬兒盧上兵符勢劍玉排衙春色照袍花千官  
日擁旗門下當朝第一人家

詞抽支切  
他那人到末  
等句為釵圓  
張本  
原本有尾聲  
今刪  
罨音絹

國家圖書館, NATIONAL CENTRAL LIBRARY, TAIPEI, R.O.C.





紫釵記卷下

二十五

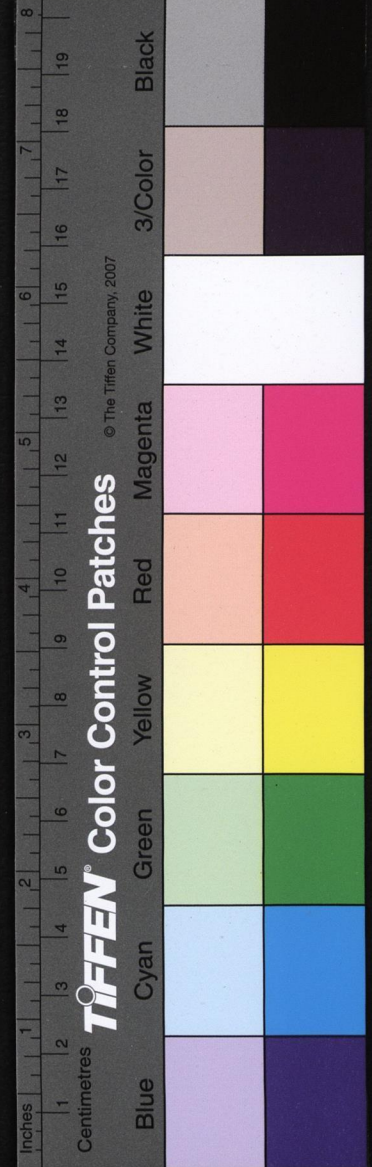
我盧太尉嫁女何愁沒有貴客只為那李參軍  
 倚恃狀元長來作挺偏要降伏其心早晚收買  
 玉釵為我女孩兒上頭之具已曾分付堂候官  
 多時了還未整齊好生不中用堂候上踏破鐵  
 鞋無覓處得來全不費工夫稟老爺買得侯景  
 先紫玉釵一對在此盧看介好精工也景先從  
 何得此堂說來可憐便是參軍爺先位夫人霍  
 王府中之物家資零落賣此為生盧作沉吟介  
 我正思一計牢籠李君虞此事諧矣堂候官你

此臨川所增  
甚得做計

可知霍家有甚女流往來堂聽得王哨兒說有  
 個鮑四娘往來盧你可去請參軍到此叙事中  
 間教你妻子扮作鮑四娘之姊鮑三娘來獻此  
 釵說他前妻有了別人將此棄賣待李郎見惱  
 自然棄舊從新你就請李參軍去正是暗施刻  
 燕釵頭計明要乘龍錦腹猜堂候理會的下  
 霜天曉角生上春明翠瓦祭戟門如畫徘徊青蓋  
 拂烏紗寶鐙雕牀下馬

堂候通報見介盧客館題春興生軍麾拜下風

此下有李參  
軍盧太尉吏  
斷令二曲令  
刪





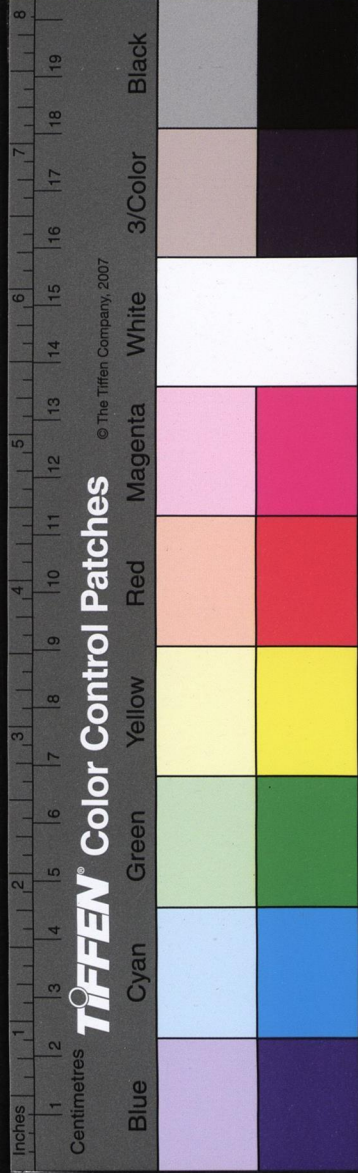
凶毒迭

四音切

盧江山養豪傑生禮數困英雄盧笑介好個禮  
 數困英雄且請坐下官有一小女年已及笄昨  
 請韋夏卿先生為媒願配君子說有前夫人此  
 乃不忘舊也丑扮鮑三娘持釵盒上注嘴凸來  
 紅一寸粉腮凹去白三分假作鮑四娘姊妹都  
 相像則怕踹不的紅靴脚太尊見介太尉爺老  
 婦人叩頭盧你是誰家丑鮑家盧因何而才丑  
 聞公相家小姐要紫玉釵有見成的獻上盧正  
 好取釵來看堂候取釵上科盧做看科云好精

賞元宵時拾  
 來的是戲中  
 對目

細小燕穿花誰家的把紅絲兒繫了好一個鉅  
 金盒兒生借看介背云這釵似曾見來他說姓  
 鮑敢認得鮑四娘就好問霍家消息回問介賣  
 釵的婆子姓鮑敢有姊妹麼丑有七姊妹老婆  
 子第三生可有鮑四娘麼丑是俺妹子他談諧  
 會作媒老婆子性直做些小交易生這釵何來  
 丑是婆子的生看你衣襟不似有此釵的丑實  
 不相瞞是鮑四娘火我賣的生他從何得此丑  
 他說是賞元宵時有人拾來的





獅子序生從何處是那家猛然間提起賞元宵歲  
華歎墜釵人遠還記根芽甚來由向靈心撇打多  
則是雲髻懶月梳斜鏡臺邊那年留下丑李老爺  
好俊俏眼哩生驚介終不然霍府之物看釵唱觀  
了他兩行飛燕一樣銜花

掩泣介這釵緣何到此

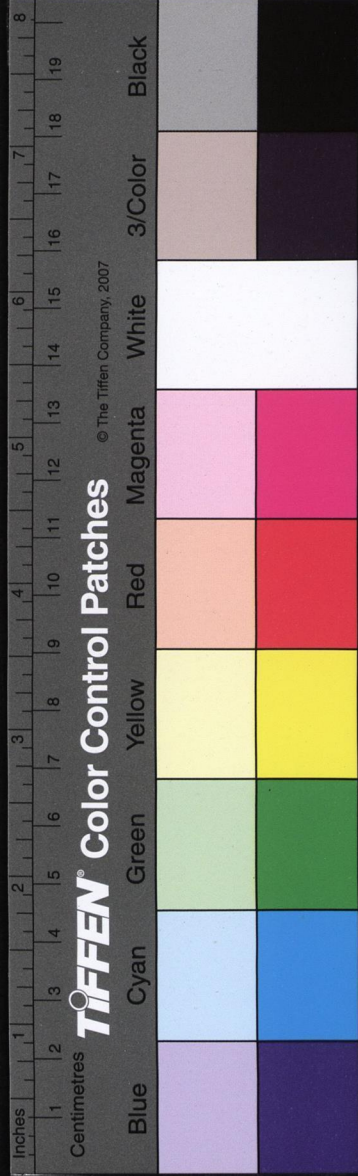
太平歌我也曾探音信泣年華眼見得去後人  
將物化丑人是不死活在那裏生終不然舊家門  
戶恁消乏却貪着黃金價丑如今貧了那裏討

太平歌即東  
所也全吳  
人  
與東國令少

麼舊家門戶生終不然別嫁了人那裏有彩鳳去  
隨鴉老鸛戲彈牙

異畢一  
調耳原本平  
反不諧處脚  
改之

丑老爺這般傷感敢認的他家老婆子若說起  
一發可憐這府裏有個鄧主招了個丈夫一去  
不來有個什麼韋秀才報說他丈夫在別家招  
贅了他初時也還不信後來訪得明白整整兒  
了一個月日又是我妹子為媒招了一個後生  
因沒使費只得賣了此釵生哭介我的夫人呵  
丑做驚介原來就是參軍爺夫人老婆子該萬





死生悶倒介堂候忙扶介

賞宮花生是真是假是釵頭玉筍芽便做釵無價也道不得玉無瑕歎介夫人夫人他去即無妨誰伴咱他縱然忘我依舊我憐他

丑好個叅軍爺這等念舊哩生再捉釵看介

降黃龍冤家真個無差好些時肉跳心驚這場說答古人道男兒愛後婦女子重前夫你聽後夫說話賣了釵有日想本十郎只怕你要悔也那人怎麼記當年曾愛西家盧叅軍婦人水性大丈夫何

白佳

白有常言道  
死一千個不  
如九個此必  
豫章語意故  
改之

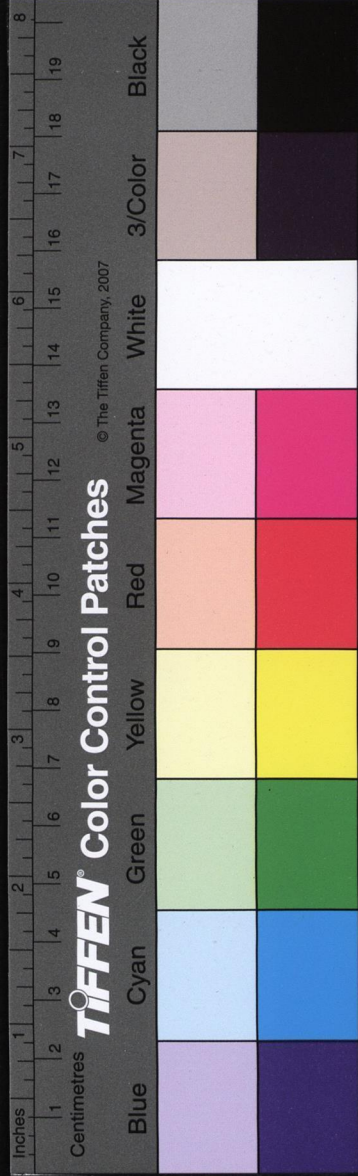
夏

愁無女子乎昨遣夏卿相勸今霍家既去此天緣也生休嗟我見鞍思馬須不是野草閒花夫人兀的不痛殺我也只待要生把玉釵吞噎

盧快不要可不噎矣了人身難得叅軍不如且收此釵去百萬之價待我府中自償他便了生謝收釵介

大聖樂懷袖裏細捧輕拿似當初梅月下還記他齊眉舉案斜飛插到今日暗嗟呀盧便倩鮑三娘為媒以此玉釵行聘如何生蚤難道釵分意絕由

插叶抽鮮切  
原本齊眉舉  
案斜飛插下  
云梳雲橫惜  
看香肩壁以





不合諷改今

生落  
相思今刪

紫釵記 卷下

他罷少不得鈿合心堅要再見他盧還不肯承允  
既如此待我敲斷了這釵罷生任伊閒刮怎忍見  
玉釵敲斷淚珠彈灑

下盧吊場料堂候的妻子過來分付你不許漏  
洩事成之日賞你丈夫一個中軍做丑叩頭謝

介下

盧秋風紅葉不成媒 分付春庭燕子知

堂好去將心托明月 管勾明月上花枝

第三十一折 撒錢

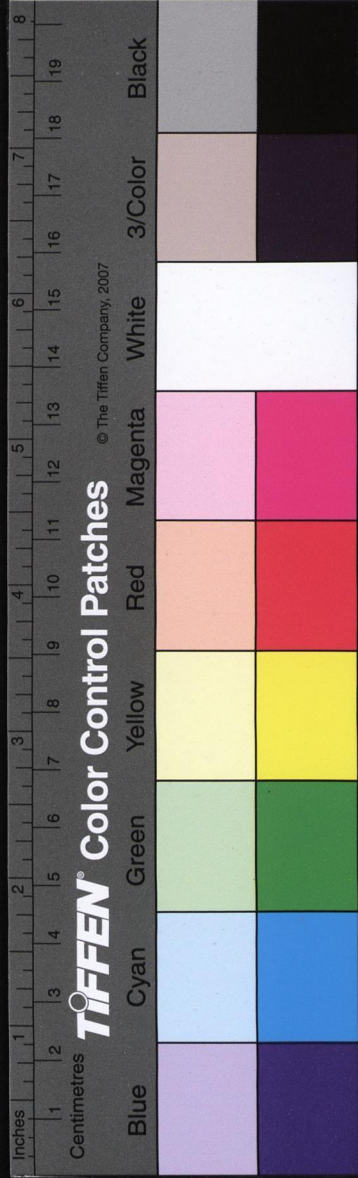
臨川故工詞  
李若行香  
子亦謬誤何  
也今改

行香子浣扶旦作病上去也春光瘦也容光盼不  
到舊日風光為伊蹤跡費盡心腸浣歸來好知他  
是甚時光

三蕙帳金爐冷篆燻寶釵分股合無緣菱花塵  
滿慵將照多病多愁損少年浣紗紫玉燕釵是  
我心愛一時賣了好悶人也

玉山鶯玉釵拋漾上頭時紫紅膩香為冤家物在  
人叻這幾日意迷神恍浣小姐這幾日早起呵窺  
粧索向還疑在枕邊床上合猛思量原來賣了空

詞中觀粧索  
尚遠在石枕  
浣房上甚佳  
但小多一  
句刺之





自搵啼粧

浣小姐當初侯景先雕成這釵送來時節老夫  
人賞他萬錢好不貴重也

前腔他是內家巧匠費雕鏤工錢倍常如今賣  
釵呵有那插釵人是個溫存的依前還我原價若  
遇着一等不識貨的那窮婦人無分承當倒說我  
擡高價做成喬樣且我鄭小玉一眼看上李十郎  
今日賣了釵也路傍喧講道當初墜釵情況合為  
誰行斷簪殘髻留伴鏡中霜

前賣釵折有

史士工疾景

不賣語

多由中下

和說則下

先送銀

末更有情此

戲中前後照

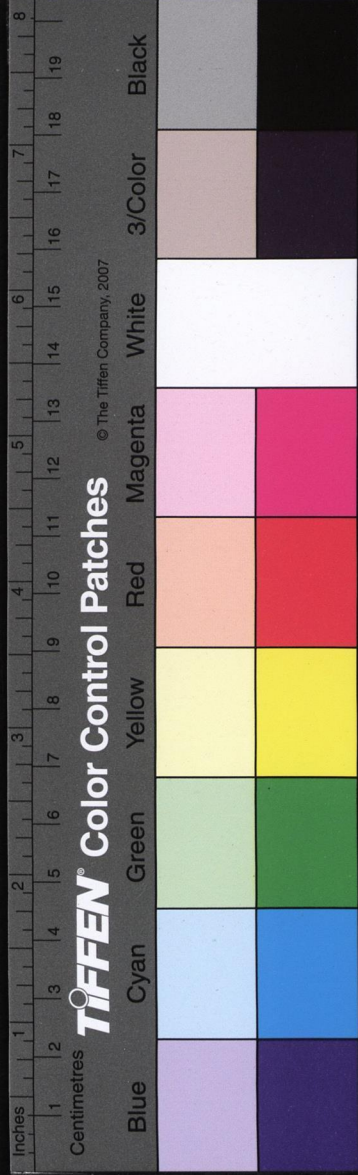
應之法

斷簪殘髻留

伴鏡中霜在

句也

國家圖書館, NATIONAL CENTRAL LIBRARY, TAIWAN, R.O.C.





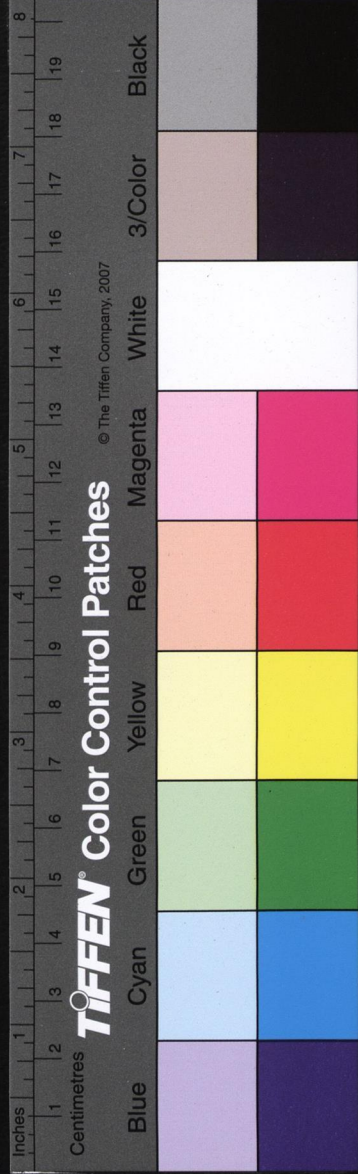
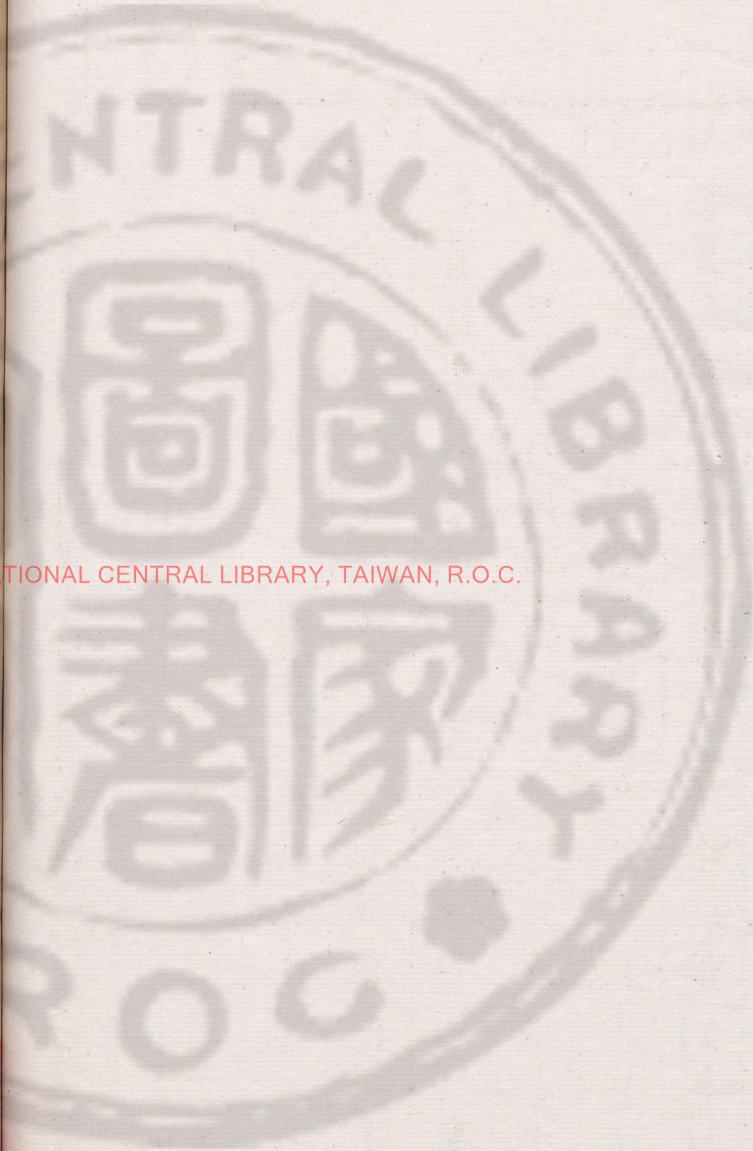
國家圖書館, NATIONAL CENTRAL LIBRARY, TAIWAN, R.O.C.





前侯景先見  
釵傷慮折已  
刪故叙其語  
於此

侯景先領雜挑錢上受人之托必當終人之事  
自家侯景先便是替霍家郡主賣釵得百萬錢  
在店中好幾時了沒人來取我老人家只得親  
自送去還他想起霍府要我做釵時節只工價  
也賞我萬錢怎麼不勾幾年又將這釵賣了  
貴人兒女失機落節一至于此我將盡之年見  
此盛衰倒也不覺傷感歎介如今且送錢去裏  
面有人麼浣是老侯來了待咱通報見介且賣  
釵可得價麼





原本侯景先  
曲是桂花鏡  
南枝今改玉  
山鶯以往前  
調

前腔 侯我向朱門徧訪幸連城能將價償浣紗數  
錢科是有百萬了牙錢那家可曾與你旦問他賣  
在那一家侯是當朝盧氏門墻為愛女上頭停當  
旦驚介浣紗你快問他可就是盧太尉家麼侯正  
是旦他既到盧家可曾見我家參軍來侯容唱細  
想小人記得了記那日有個官兒說向道東牀是  
隴西人氏曾中狀元郎

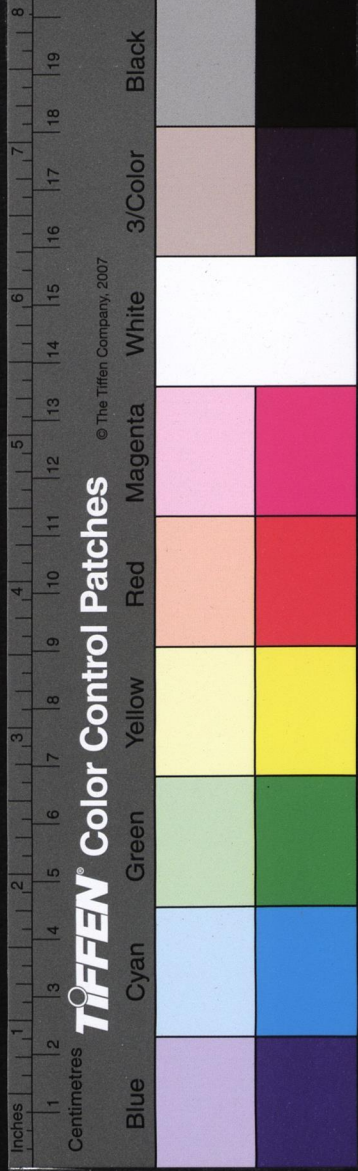
旦泣介天下寧有是事乎我霍小玉的燕釵倒  
去盧家插帶了倒介侯玉剪江魚尋老手釵分

海燕泣春心下

此曲不合調  
又不叫韻全  
改正  
此須用散套  
暗思昔日配  
春喬唱法

小桃紅 旦慵提起曉粧樓上貼花鈿滿望得成姻  
眷也定道是儘今生相守不相捐那知他別戀上  
俊嬋始把當日畫蛾眉竝香肩携素手忍下的心  
盟變也擔悞殺二九芳年做悲介我霍小玉的燕  
釵倒去與盧家插戴兀的不氣殺我也空擲斷這  
玉釵頭做不得錦文鴛

浣小姐這錢一個個開元錢都是好的旦要錢  
何用





佳甚即元人  
為之不能過  
也惜青苔面  
下少一句子  
為補之

此下原本有  
醉歸遲曲幾  
蛇足矣今刪

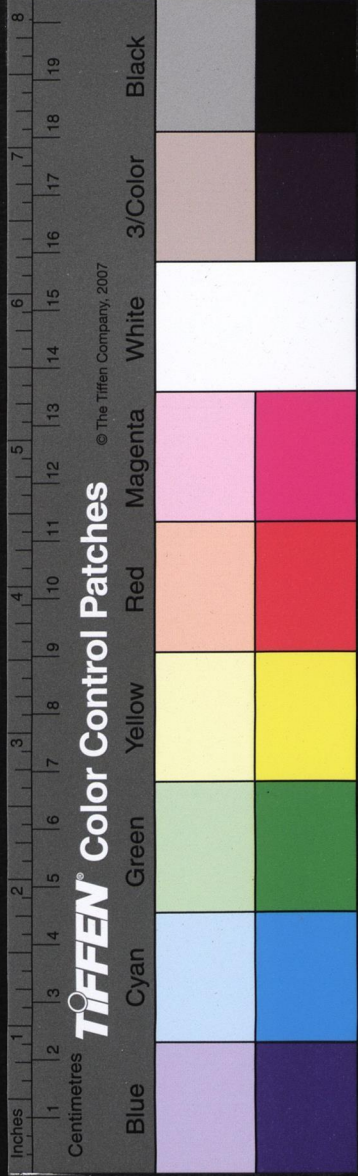
下山虎一條紅線幾個開元濟不得我閒貧賤綴  
不得我永團圓他死圖個子母連環生買斷夫妻  
分緣沒耳的錢神聽我言正道錢無眼我為他疊  
盡同心把淚滴穿覷不上青苔面要他在然撒錢  
介亂灑東風一似榆莢錢

浣阿呀怎生撒去了可是撒漫使錢哩崔上旅  
舍貧儒閒踏草高樓思婦怕看花這幾日不曾  
到霍府問郡主消息取幾貫錢使用呀裏面為  
甚事這等悲誼見錢撒地作驚介浣紗姐窮秀

教上聲

才終日奔波覓錢不得怎生這裏將他亂撒滿  
地浣你不知要訪李郎消息資費乏絕將玉釵  
央玉工候景先去賣可的正賣在盧太尉府  
中得此百萬錢如今這釵盧小姐插戴與李郎  
成親了崔真個李君虞你可也有時遇着我崔  
允明數落你一喬怕你不動頭也旦果如所言  
崔君清客浣紗將錢奉上聊充酒費容奴家拜  
懇拜介

憶多嬌借美言續斷緣斷續姻緣須問天滿眼春





要得團圓三句有

愁花樹邊合要得團圓要得團圓還似相逢那年  
哭相思合我中心人近人心遠要得他心不忘我  
心邊他錢堆裏過好日我釵斷處惜華年崔小生  
告退且加宛轉促留連看落花飛絮是我命絲懸  
若得他心香轉作迴心院抵多少買賦黃金斗十  
千

〔下〕崔吊場好花期客客不至羨鳥夢人人自憐  
看來郡生為尋訪李郎破散家資百萬我三年  
間受之惶愧要徑造李郎他又被盧府拘制曰

欲見夫妻一  
片心二句并  
改造成語之  
佳者

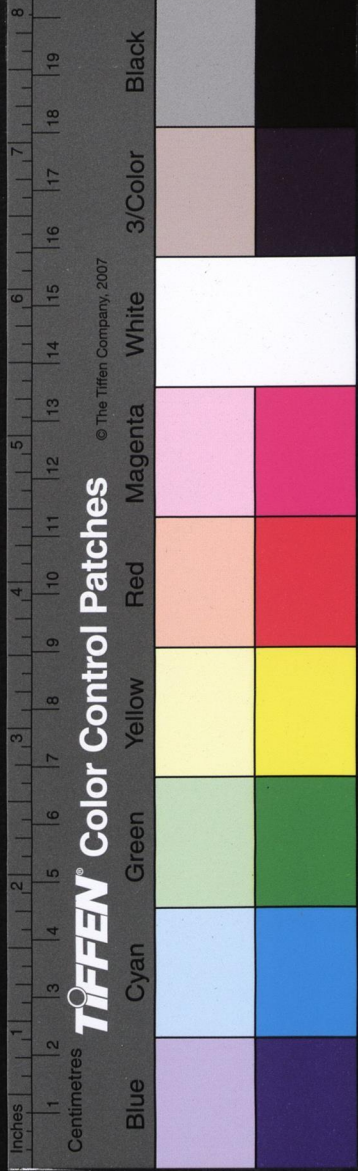
朝晚歸不放參謁怎生是好想介有了崇敬寺  
今春牡丹盛開約韋夏卿酒館商量去請李郎  
玩賞酒中交勸或有乘興而歸正是欲見夫妻  
一片心須聽朋友三分話下

第三十二折 醋評

老旦扮酒保上酒店門前三尺布人來人往圖  
主顧好酒做下一百缸倒有九十九缸似頭醋  
自家乃崇敬寺前大街上一個有名酒館小二  
哥便是且喜今年牡丹開盛約有半個多月看

紫釵記 卷下

三十三





花君子往來遊賞須索在此守候凡有喫寡酒  
的喫案酒的去酒去的包酒來的咱都不悞主  
顧遠遠望見一個活神道來了

鎖南枝黃衫客挾彈騎馬跟淨扮 雜隨從上

風光察雲影搖矯帽輕衫碧玉繚花襯馬蹄驕俠

骨天生傲自家黃衫豪客是也春歸花落草齊彈

鳥一會呀前面是個大酒店胡雜問酒保可有澹

黃清數十瓶待我鳥回來暢飲也淨問介保有

有有豪珍珠黃滴幾樽待我打圍歸醉花鳥下

花襯馬蹄驕  
二句亦時世  
中不易得者

原本崔韋上  
各句一曲今  
以兩半合成  
之

前腔崔上青旗上酒字飄步轉東風尋故交一步

步過斜橋詩打就殘紅稿酒保有麼保應介崔我

有朋友韋夏卿來此講話案酒排幾個來保有請

裏面坐韋上聽提壺喚春色澆免把我老明經乾

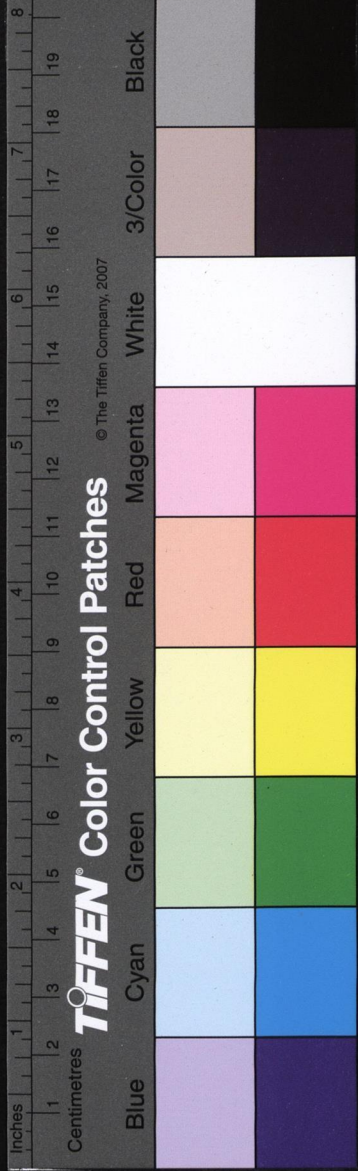
湯倒

見介原來崔允明兄先已在此崔小弟專待兄

來商量李君虞一事只今崇敬寺社丹盛開要

將郡主所贈金錢作酒邀請李君虞吟賞席上

使幾句言語攢聒得他慌不由不回頭也韋老





兄不知盧太尉當朝權勢出入使兵校隨着李君虞不許私出府門但遇交遊之中有說及霍府事者即令兵校以白挺擊之且盧家刺客布滿長安好不利害哩崔常言道得人錢貫與人消算也要盡你我一點心耳

前腔把孤鸞賺去鳳招受他殷勤難暗消我二人呵似接樹老花妖惜樹連枝好韋只怕他冷心會作喬苦了我熱肝腸替煩惱

崔此事可于後日在此崇敬寺牡丹花下做酒

心  
非  
章  
不  
能  
道

三筵就煩這酒保去盧府下請書啓請李參軍赴宴保門上難進怕他生疑韋我有一計只做無相禪師請他便保這個使得二位與我再倒一壺

前腔豪上流鶯巧翡翠嬌彈珠兒打來雲漢高金鐙寶鞭敲旗亭外把銀瓶吊呀兩個秀才在此那魯兩生可也不伏嘲困黃梁是這邯鄲道

豪作舉手介請了崔韋作避介云高樓後客催前客深院新人換舊人我等迴避准在後日崇

有  
董  
南  
枝  
曲  
諱  
白  
俱

