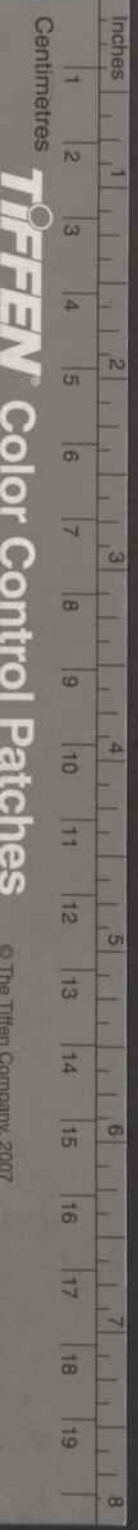
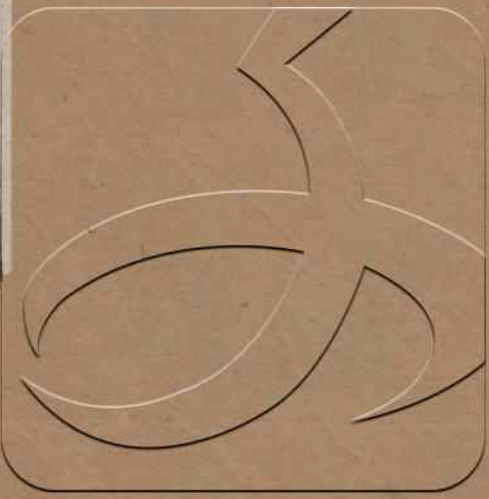


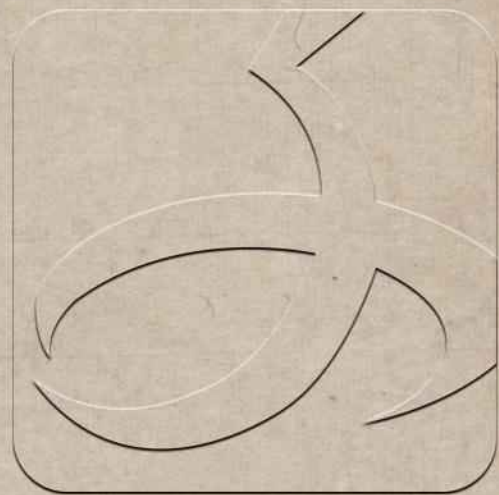


詩韻釋要



TIFFEN Color Control Patches  
The Tiffen Company, 2007

釋要  
佩文詩韻



光緒紀元湖北  
崇文書局重鐫

道光甲午余奉

簡命視學楚北嘗重訂周蓮塘尚書詩韻釋要一  
書刊板以貽士子一時推為善本任滿乞假回里  
攜板以歸咸豐辛酉粵氛及浙避地流離家藏典  
籍大半散亡此書板亦闕焉獨稿本幸存篋衍去  
年秋復奉視學皖江之  
命甫抵任即試首郡安徽人文淵藪雖遭喪亂學  
者猶盛然以兵燹轉移之後文獻凋亡後生少子  
失所師承沿訛襲謬間亦有之適湘鄉節相暨沅

浦中丞刻其鄉先輩王船山先生遺書開局會垣  
因取舊藏稿本付之手民蓋音韻之說託始齊梁  
而近時場屋之學部分尤嚴學者幸生  
右文之世自試童子補學官以至異日  
簡將以鼓吹休明於是書不無取焉若夫探源孫  
顧上證羣經以求古今音學之異同則有待於博  
雅君子矣同治三年春暮上澣姚江朱蘭序於皖  
城使院

佩文詩韻釋要凡例

一韻書字數增減不同茲編恭依

欽定佩文詩韻卽於每韻下註明字數若干以便

檢查

一韻中遇直同

廟諱

御名之字向或代以他字以至先韻忽有元字  
蒸韻忽有宏字茲恪遵字典於本字恭  
缺末筆出格標題俾士子咸知敬避

凡例

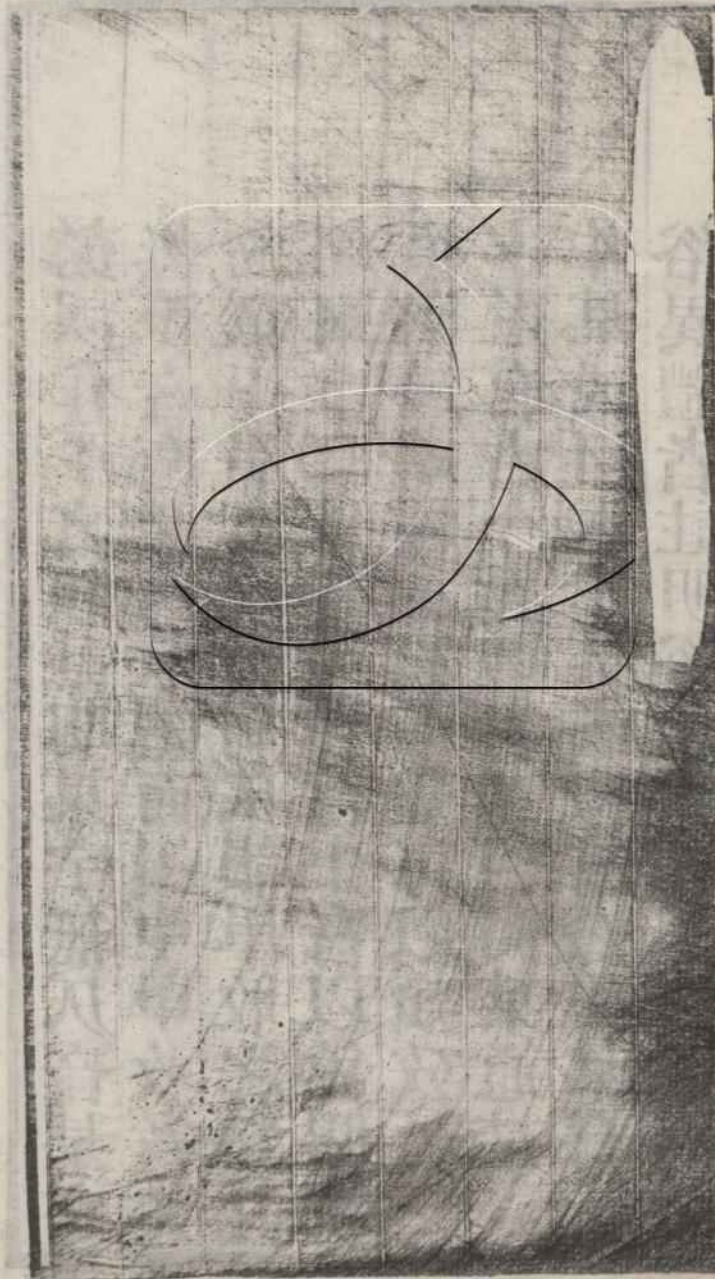
一韻中稍涉生字皆略舉要義或援經史語證之其習見之字概不加註至音切亦間舉一二不復備載以音由韻叶可以意會也

一韻中有一韻再收之字各註音義以示同中之異有數韻互收之字註明某韻同某韻異義同者註詳先見之韻義異者分註各韻之下韻外之義概不泛及一字音有平仄誤讀者如不竣誤作仄綜

懿誤作平之類註明某字無仄音某字無平音有平仄兼讀而韻中單收者如紉僎平韻單收孺仄韻單收之類註明某字有仄音某字有平音以免膠執惟限於篇幅不及備登可以類攷

一字畫有古今異體者註明同某通某一作某或曰本作某或曰某書作某有正俗異體者註明俗作某作某非或曰从某不从某或曰與某別其徧旁相沿小

誤均遵字典核正不復瑣註



佩文詩韻釋要卷一 上平聲

督學使者朱重輯

一東 一百七十四字

東

僕

同

瞳

蟲

作虫非 虫音虺

忠

中嶽 通崧

雄

楓

銅

箭

律

冲

弓

穹

充

桐

中

送韵 異

終

躬

窮

隆

筒

通箭

衷

方寸所蘊也送韵異惟折一之！平仄通用

戎

宮

馮

姓也蒸 韵異

空

虛也董送 韵異

童

崇

融

風

公



功

工

攻

蒙

濛

籠

聾

龔

瓏

洪

紅

鴻

虹

叢

翁

蔥

聰

驄

駿

通

蓬

篷

烘

潼

矇

矇

翦

恩

豐

驪

峒

罟

齋

狻

澧

瘥

蒙

夢

涿

誑

蔓

縵

峴

從

凍

瞳

鮓

狲

忡

崧

彤

芃

芃

豐

饘 煮麥也

鈺 車轂中鐵江韻異惟金一登帶之一義可通用

饜 盛器

冱 天氣下地不應

膏 目不明蒸送韻同

璫 石似玉

洪 大谷

恫 痛也一作病送韻異

髮 髮亂也又馬一通鬣

總 縫也董韻異

窠 龍一董韻同

櫻 柎欄也俗作棕

逢 蒲紅切鼓聲冬韻異

恫 痛也一作病送韻異

蝮 蛇

侗 無知也董韻異

絳 布名送韻異

艘 船

種 無角牛易

毳 毛兒

燼 一旱氣詩作蟲

澗 水兒

窿 穹一天高亮

控 誠審見江韻同

矇 矇目未明董韻同

朦 朦朧

茅 虞呂奇韻同

懵 心亂兒董韻同

隴 喉也

隴 隴

隴 谷長大也

龐 充實兒江韻異

蒹 水草一作葦

叢 草叢生

繁 取魚器

隳 鳥飛斂足爾雅作隳送韻同凡从隳之字俗作隳

艘 船

艘 船

腫 腫

術 通術

羶 無角羊詩一殺作童

戩 船杖也

種 禾先種後熟

詞 共也急也送韻同

舩 舟名或作舩

种 雅也又姓

盅 器虛也通冲

箴 竹名又篋也

鼯 豹文鼠

霰 小雨

滌 水聲絳韻同

莢 一莢

駮 馬八尺  
日一  
拔 助也  
芎 藥  
淝 風水  
蕙 菜名  
汎 浮也  
隔

恍 心動  
也  
玨 玉名  
玨 耳詩作充  
鑿 鼓音  
霽 雷師  
倥 侗無  
峒 山也  
衣

漚 水不遵道也  
通  
冢 覆也  
通冢  
冢 與冢別  
鬣 觀草木  
也  
蒙 茸也  
蒙 茸也  
蒙 茸也  
蒙 茸也

輓 車輪  
輓 車輪  
輓 車輪  
輓 車輪  
輓 車輪  
輓 車輪  
輓 車輪  
輓 車輪

絳 草盛兒  
董韻同  
絳 草盛兒  
董韻同  
絳 草盛兒  
董韻同  
絳 草盛兒  
董韻同

絳 練熟  
絲  
絳 練熟  
絲  
絳 練熟  
絲  
絳 練熟  
絲

絳 練熟  
絲  
絳 練熟  
絲  
絳 練熟  
絲  
絳 練熟  
絲

絳 練熟  
絲  
絳 練熟  
絲  
絳 練熟  
絲  
絳 練熟  
絲

冬 一二冬 一百十九字  
農 宗  
鍾 酒器又  
量名  
鐘 樂器  
龍

春 擣不  
也  
松 衝  
容  
蓉  
庸

封 爵一  
殖素一  
絨  
宋韻專訓封爵  
胸 雍  
濃  
重

見之類訓再  
者平去通用  
從 相聽許也  
宋韻異  
逢 值也  
東江韻異  
縫 以鍼紵衣  
宋韻異  
蹤 跡俗  
作踪  
茸 草生兒  
腫韻異

峰 慵  
懶也  
蜂 本作  
鋒 燧  
烽 燧  
蛩 獸名  
筇 竹可  
為杖

慵 懶也  
恭 設也  
宋韻同  
琮 黃  
一  
琮 樂也  
淙 水聲  
江韻同  
絳 韻異

儂 吳人  
自稱  
鬆 髮亂  
龍 蔥  
凶 琮  
一  
悰 樂也  
淙 水聲  
江韻同  
絳 韻異

傭 雇作  
也  
溶 水兒  
腫韻同  
鏞 大鐘  
鏞 大鐘  
鏞 大鐘  
鏞 大鐘

邛 勞也  
病也  
又地名  
從邑  
共 與恭  
供通  
僮 意不定也  
邛 國名  
穉 華多  
鏞 大鐘  
鏞 大鐘  
鏞 大鐘  
鏞 大鐘

廟 諱  
頤 詩文  
敬避  
喙 魚口  
上兒  
邕 和也  
又州名  
壅 塞也  
腫韻同  
癰 疽  
養 養

詩 員 翠 要 卷 一 夕 三



縱 橫宋韻異 龔 給也又姓 從 木名又崇牙之狀 寶 南蠻賦也 膿 腫血也 淞 水名

淞 凍水也送韻同 恫 心動也 公 征行遠見 恣 愚也江宋絳韻同 衡 通衢也 瑤 瑤聲

葑 菜名宋韻異 甸 喧擾也 兕 辟通 洵 涌水勢 訕 訟也 禺 越地名虞韻同

雝 和也 雍 鳥聲 廛 辟通 丰 苜蓿好兒凡从丰之字上書作丰 穽 謀也慮也通驚 犛 犛也

鱖 魚名同鱖 鏹 牙也又錚 盃 斤斧交柄處 零 雨兒 槽 也慮也通驚 震 也木作濃

蚣 蜈蚣 鏹 圭為龍文又禱雨玉 撞 撞也本作春 躡 躡也 驕 驕馬 驕 驕也

剗 擊刺也 輦 陷陣車終韻同 撞 短矛 躡 躡也 驕 驕馬 驕 驕也

輦 車行兒同輦 輦 陷陣車終韻同 撞 短矛 躡 躡也 驕 驕馬 驕 驕也

蹇 足音江韻同 恂 思也腫韻同 濼 水名 禮 衣厚兒又詩何彼矣作禮非 蝮 蝮也

杙 木末 毳 毳屬也俗作絨 邲 邲小舟 棊 棊也 莛 莛莢 簞 籠車弓

三 江 四十九字

江 厚也雜也 杠 旗竿又牀前橫木又星名 駟 馬白面 窗 木作窗俗作窓 扛 對舉也

龐 高屋又姓東韻異 逢 塞也又姓从夆音 瀧 奔瀧也 雙 作雙非 腔 骨體曰一又曲調名

撞 擊也絳韻同 幢 旌旗之屬絳韻異 樅 樅也 恣 愚也冬宋絳韻 腔 骨體曰一又曲調名

雙 船名 雙 思也 龐 高屋又姓東韻異 逢 塞也又姓从夆音 瀧 奔瀧也 雙 作雙非 腔 骨體曰一又曲調名

鑿 鼓音 彤 飾也 裕 種一禱也 睽 視也 檀 木名花可為布江韻異 簞 籠車弓

厖 厚也雜也 老 犬也 哢 言一語雜亂也 駟 馬白面 窗 木作窗俗作窓 扛 對舉也

雙 船名 雙 思也 龐 高屋又姓東韻異 逢 塞也又姓从夆音 瀧 奔瀧也 雙 作雙非 腔 骨體曰一又曲調名

鑿 鼓音 彤 飾也 裕 種一禱也 睽 視也 檀 木名花可為布江韻異 簞 籠車弓

江 厚也雜也 杠 旗竿又牀前橫木又星名 駟 馬白面 窗 木作窗俗作窓 扛 對舉也

龐 高屋又姓東韻異 逢 塞也又姓从夆音 瀧 奔瀧也 雙 作雙非 腔 骨體曰一又曲調名

撞 擊也絳韻同 幢 旌旗之屬絳韻異 樅 樅也 恣 愚也冬宋絳韻 腔 骨體曰一又曲調名

雙 船名 雙 思也 龐 高屋又姓東韻異 逢 塞也又姓从夆音 瀧 奔瀧也 雙 作雙非 腔 骨體曰一又曲調名

鑿 鼓音 彤 飾也 裕 種一禱也 睽 視也 檀 木名花可為布江韻異 簞 籠車弓

空谷

益壽一

冬韵

琮佩玉

擊一

東韵

從水聲

雙豆名

東韵

豉豆名

煙一吳帆名

雙

黠私也

立也

雙

虻蝻一蠅

不耕而種

糶

四支四百五十五字增五字

度也持也

分也庶也

澤障曰

真韵異

真韵異

見後

見後

見後

見後

見後

見後

見後

見後

見後

見後

真韵異

孩子也

齊韵異

別一霽

前異

設也用也

與之一平仄通用

見後

見後

見後

見後

見後

見後

姿

遲

龜

眉

悲

之

馳

池

規

危

夷

師

兒

離

施

宜

夷

知

陂

碑

奇

宜

儀

皮

支

枝

移

為

垂

吹

芝

時

詩

基

旗

祠

為期也旂从斤聲一有眾鈴以合眾也義異

基

疑

姬

詞

期

葵

醫

帷

思

滋

司

隨

癡

維

危

麋

持

隨

墀

彌

慈

遺

肌

隨

雌

披

嬉

尸

狸

炊

湄

籬

茲

差

疲

茨

卑

受

虧

蕤

陞

騎

詩員釋要

支

五

同基

又微韵作旂按說文一从

念也又語

詞真韵異

亡也餘也

又見後

參一佳

草木華

邊一

跨馬也

一噓真

平易

尤韵異

久也緩也

介燕之長

尤韵異

尤韵異

尤韵異

尤韵異

尤韵異

尤韵異

尤韵異

尤韵異

尤韵異

尤韵異

曦

和也

歧

二塗

岐

山名

誰

器又

斯

口上

私

財也

窺

杖一

敲

非作歌

熙

與微韻同

欺

常也

疵

須也

貲

通資

笞

杖一

羈

馬絡頭與微韻同

飢

餓一渴與微

彝

器又

髭

微也又

頤

銳器

資

本韻羈異作羈非

糜

粥也

飢

餓一渴與微

衰

見後

錐

水際佳麻

姨

母之姊妹

楣

一龍又

夔

隨也逐也又母一之

祇

地一从氏又从氏

緇

水際佳麻

伊

靈草

著

隨也逐也又母一之

追

隨也逐也又母一之

緇

水際佳麻

椎

擊也

罷

熊一

鼠

梁一

篋

理也福也

菱

凋也實

匙

匕也

漸

冰解也

脾

主臟

坻

小水也紙

嶷

九一山名

治

理也實韻

之

平聲已

驪

黑馬齊

媯

水名

颶

涼風

屍

職韻異

綦

帛蒼艾色

怡

和也

尼

僧一又山

漪

漣一

纍

貫也纏綴

匝

槃一紙

犧

繫也好爵

飴

餉也

而

頰毛又語

鴟

惡鳥

推

順遷也窮詰

匝

槃一紙

糜

繫也好爵

璃

玻一

而

頰毛又語

鴟

惡鳥

推

順遷也窮詰

匝

槃一紙

糜

繫也好爵

醕

米酒紙

而

頰毛又語

鴟

惡鳥

推

順遷也窮詰

匝

槃一紙

糜

繫也好爵

訾

毀也紙

而

頰毛又語

鴟

惡鳥

推

順遷也窮詰

匝

槃一紙

糜

繫也好爵

墮

壞也一作

而

頰毛又語

鴟

惡鳥

推

順遷也窮詰

匝

槃一紙

糜

繫也好爵

睢

同淮水名

而

頰毛又語

鴟

惡鳥

推

順遷也窮詰

匝

槃一紙

糜

繫也好爵

噫

恨聲卦

而

頰毛又語

鴟

惡鳥

推

順遷也窮詰

匝

槃一紙

糜

繫也好爵

邳

地名

而

頰毛又語

鴟

惡鳥

推

順遷也窮詰

匝

槃一紙

糜

繫也好爵

錡

缺一鑿屬

而

頰毛又語

鴟

惡鳥

推

順遷也窮詰

匝

槃一紙

糜

繫也好爵

詩韻釋要

卷一

支

六

六

迤 透一紙

蔡 龍一

篩 竹器

榱 屋椽

胙 尻骨

脍 平仄

菴 卷一

鉞 劍也

洩 鼻液

蛇 委一麻

媼 醜也

纒 綬也通縑

娛 婦人

斲 草名又求

檉 木似棘

噓 齊韻異

駸 白帽

駸 威儀也

陴 女牆

漕 臨一

碁 時也

塏 壇一紙

彰 頰毛同

僖 樂也又

搗 謔

琦 璣

鬻 同彰

淇 水名

麗 魚一高

廝 役也

齋 黍稷器

嫠 寡婦

儀 鷄一

鸚 黃一齊

觥 殘骨真

哢 笑兒

蚶 蛤一無

鼈 牛尾豪

氏 月一國名

薩 香草

貌 俗作猊

貽 貽也亦通

瓷 陶器

沔 流涕

詭 得兒

屨 屨一戶

瀾 水兒紙

痲 瘡一

軾 車衡

比 阜一紙

祺 實韻之詒

鸚 鸚一

痲 病也

嶠 山名

恹 恹一

蚩 敦厚

虺 似虎

倕 有角

惟 巧工

薺 翹以采

叨 吟呻也

鮪 魚子

庫 下也紙韻

欐 山行所

罹 憂也

魑 魅

丕 續一基

倚 盛兒

鰲 黑色通黎

醪 酒名

蕝 倍一又草

居 語助魚

駟 馬黃

裨 補益也

菴 屬香

琪 美玉

劑 質一券書

憇 也霽韻異

埒 雞棲

祗 敬也

養 粉一稻

熹 熾也

裨 輔也偏一

紕 冠緣也

儻 舞兒

純 繪似

漣 水名

魍 頭逐疫鬼

魼 文一

鬻 馬鬣又魚

孜 勤兒

孜 亦作苕

者 六十

者 旅寓也

提 本作翹

羈 羈一

禧 文一

梳 木名

淅 水索也

台 與之切

檉 榻前

衰 楚危切

衰 等殺也

伍 力也

犛 牛名有

峗 同危三

淅 也真韻同



鵠 鳩今

狴 草木實

泚 水名

黠 黑水也

徙 平易

駮 馬淺黑色

圯 橋也

倭 順見歌

檝 蠶也

蘩 草從水生

瀆 久雨

落 水衣灰

積 積禾

鄧 地名

蕞 盛土籠

餽 鹿之

熒 同熒

桐 鑣柄

稅 稻稿

蕪 蒿也

瓶 酒器

瀉 通瀉

脚 蹶

覘 覘

稀 勺也

犖 牛

耜 耜

濱 水名

悵 悅也

透 逦

稜 稜

璩 弁飾

剗 剗

萑 草多見

狴 狸子

踈 踈

陔 陔

鞞 鞞

淇 淇

娵 割肉

穰 穰

霆 隱雷

恇 恇

悒 悒

峽 峽

藿 藿

屨 屨

牴 牴

宦 宦

翹 亦作提

雉 子鳥通

荷 舉足

視 以渡

五微七十一字

差 山不齊

諛 險真

稔 禾四把

觶 日

采 深入

玼 瑕玉病

櫛 通櫛

黎 黎

賀 以財

剗 剗

茲 音慈

犁 犁

禕 美也

檉 木名

彰 獸名

齋 齋

簏 取土

觥 角不

齋 齋

微 飛兒

翬 飛兒

霏 霏

非 非

薇 薇

韋 編

菲 芳

扉 扉

暉 日光

圍 圍

妃 妃

肥 肥

輝 光也

幃 幃

駢 駢

腓 腓

徽 徽

闈 宮中

緋 緋

威 威

揮 揮

違 違

飛 飛

祈 祈

寺員釋要

微

九







株

榆

軀

鳧

輸

謨

壺

觚

圖

誅

諛

朱

雛

樞

蒲

狐

菰

屠

蛛

愉

珠

敷

廚

胡

弧

徒

奴

殊

腴

趨

夫

俱

湖

孤

途

呼

銖

區

扶

膚

駒

瑚

辜

塗

呼

瑜

驅

符

紆

模

乎

姑

茶

吾

俗作鳧

負也納財也遇韻異

本亦作菰

方也簡也又爵名

殺浮

魚韻異

非

男子通稱又見後

子也又負俗作辜

罪也

泥也朽也麻韻異

喚也又吸遇韻作諱義同

自稱麻韻異

十黍為素十案為一

藏物處尤韻異

逐遣也遇韻同

通作

盧通作

水濁不流麻遇韻異按一字義虞韻實遇韻虛

冬韻

張目也

車軌尤韻異

然也

須

尤韻異

編竹木代舟尤韻異

郭也

語助

無仄音

亦作踰

巴

吳歌

唐峽又

鷹隼視又

飯器又黑色

陳也遇韻異

履頭飾

兵器同

菜

屬劍名

屬劍名

屬劍名

信也

信也

祈雨

屈似

屈似

屈似

屈似

屈似

屈似

屈似

屈似

屈似

殺浮

魚韻異

魚韻異

魚韻異

魚韻異

魚韻異

魚韻異

魚韻異

魚韻異

魚韻異

魚韻異

魚韻異

魚韻異

魚韻異

魚韻異

魚韻異

魚韻異

魚韻異

魚韻異

魚韻異

魚韻異

魚韻異

魚韻異

魚韻異

魚韻異

魚韻異

魚韻異

魚韻異

魚韻異

魚韻異

魚韻異

魚韻異

魚韻異

魚韻異

魚韻異

魚韻異

魚韻異

魚韻異

魚韻異

魚韻異

魚韻異

魚韻異

魚韻異

魚韻異

魚韻異

魚韻異

魚韻異

魚韻異

魚韻異

魚韻異

魚韻異

魚韻異

魚韻異

魚韻異

魚韻異

魚韻異

魚韻異

魚韻異

魚韻異

魚韻異

魚韻異

魚韻異

魚韻異

魚韻異

魚韻異

魚韻異

魚韻異

魚韻異

魚韻異

魚韻異

魚韻異

魚韻異

魚韻異

魚韻異

魚韻異

魚韻異

魚韻異

魚韻異

魚韻異

魚韻異

魚韻異

魚韻異

魚韻異

魚韻異

魚韻異

魚韻異

魚韻異

魚韻異

魚韻異

魚韻異

魚韻異

魚韻異

魚韻異

魚韻異

魚韻異

魚韻異

魚韻異

魚韻異

魚韻異

魚韻異

魚韻異

魚韻異

魚韻異

魚韻異

魚韻異

魚韻異

魚韻異

魚韻異

魚韻異

魚韻異

魚韻異

魚韻異

魚韻異

魚韻異

魚韻異

魚韻異

魚韻異

魚韻異

魚韻異

魚韻異

魚韻異

魚韻異

魚韻異

魚韻異

魚韻異

魚韻異

魚韻異

魚韻異

魚韻異

魚韻異

魚韻異

魚韻異

魚韻異

魚韻異

魚韻異

魚韻異

魚韻異

魚韻異

魚韻異

魚韻異

魚韻異

魚韻異

魚韻異

魚韻異

魚韻異

魚韻異

魚韻異

魚韻異

魚韻異

俘 虜獲也

姝 戲

蒲 擣

鵠 鷓鴣

砮 石可為鏃

逋 檣

櫨 檣也

鸕 鸕鷀

稠 禪衣

樹 花萼也

躄 脚

醐 醍醐

沽 水名

牯 無骨脂

艦 船

舖 以食食之

蚨 青

踇 手足寒也

拘 黏也

糊 兒啼

呱 大也

撫 覆也

壚 黑剛土也

哺 日申

諏 尤韻同

跌 脚

餵 寄食與

蝓 蝓

蛄 蛄

鼈 鼈

玗 玗

玗 玗

媼 媼

母 母

鈇 刀

摹 仿

鸕 鸕

菟 於

筴 筴

孥 孥

嚅 嚅

輒 輒

迂 大

醕 醕

駮 駮

鴛 鴛

瀘 瀘

跗 跗

玦 玦

罾 罾

瘖 病也

邗 國名

顛 頭

句 其俱切

綸 也

媮 飲食祭

枹 擊鼓

箛 箭室

菹 藉

郟 邑名

訐 大也

轡 轡

綸 也

綸 也

綸 也

瓠 瓜類

惡 語詞

劊 判也

茲 通

芙 蓉

噓 噓

戮 戮

瘡 瘡

稗 穀皮

踰 越也

箛 竹

劊 判也

痛 病也

幘 幘

釭 釭

釭 釭

釭 釭

釭 釭

釭 釭

釭 釭

釭 釭

母 止之也

喝 冬韻

盱 盱

邾 邾

閻 閻

學 學

嫫 嫫

虐 虐

淒 淒

杆 浴器

鬲 鬲

冱 冱

洙 洙

樓 樓

麩 麩

躡 躡

鏗 鏗

躍 躍

瑜 冢秦晉

梭 及也

琴 樂也華也

斛 酌也或作鄭詩

璪 玉名

芋 大也草盛

姁 媿美兒

歛 吹也慶韻

嘔 悅言也

駟 車馬馳也

嬖 楚謂姊

味 烏口過

越 人名

鼓 鼓聲

嘔 尤韻異

駟 尤韻異

嬖 閨一麻

喻 嘔兒和

諭 媚也

纒 布縷

鱸 魚名

麩 毛屬

閣 閨一麻

鷓 鷓鴣

瑤 美玉

蝮 蠍

鰠 魚名

枸 立木也慶

櫂 四齒

踈 鳥行

踰 築垣版

洩 汗

萑 藍兒

侏 儻兒

獯 獸名

葫 瓜

慙 兒急速

鵠 鳥名

蓍 花兒

憊 大也傲也

鶻 鳥名

瀟 爾正陵

禱 祭牲

羸 雜綱

忤 憂也

翎 駿馬

麇 鹿子

瓶 小罍

快 憂也

甌 瓶也

踰 踰

頤 小罍有

颯 大風

穠 稷穰

嫫 嫫婦

秣 稻再

益 旋流

誇 揚也

球 桴也尤

鏗 鏗魯矢

柶 柶也

餘 魚韻

侖 山

瑛 琨石

簾 竹名

痾 僕

穌 莫生

麻 草屋又酒

侖 國名

朽 泥鏡

於 歎詞魚

誦 誦也

怙 怙也

鯨 小魚

怵 思也

鸛 同鸛

懦 鶻弱也通

字翰韻

悒 悒也

楔 木名慶

稌 稻也慶

鷹 狂鷹慶

懦 鶻弱也通

八 齊

八 齊

八 齊

八 齊

八 齊

八 齊

齊 等也整也

蟻 蟻

臍 臍

黎 民支

犁 耕具一作

藜 藜

黎 一作

螽 螽

瓊 瓊

黎 支韻同

妻 夫一齊

萋 萋

淒 淒

悽 悽

隄 亦作

羝 牡羊

鞞 革履也又狄

萋 西夷名銅

詩員畢

卷一

齊

一百

山名渤

題額也品也

雲

琨玉名

鵝山雞

筭器

娛女奴

鼯鼠

低

提攜支

締結也

鯨魚也

緹赤鳥

鉤器

枅柱上橫木

倏高

鷺鳥屬

氏

莢

錡

禊

罍

陞

分

磬

詆

蹠

蛭

鶻

折

雞

奚

後

墜

礪

唳

綈

媿

稽

稽

稽

騏

驚

穉

餽

駸

筓

筓

蹊

蹊

倪

倪

齟齒落更生

西木階

梯

躋

麇鹿子亦作麇

鞋

割也

藜

遠視也

詩韻

霓虹

栖

齏

齏

泥

窰

攜

驪

裊

詩韻

狻

犀

棹

齏

齏

邽

哇

鸕

幌

齊

鯢

漸

脍

擠

谿

睽

觸

縷

叶

佳

輓

嘶

輒

憊

圭

主

蠙

淒

縈

紫

醯

嘶

批

迷

閨

奎

炷

棧

兒

詩韻

祝 衣衾也

蛻 寒蟄又虹也 通露屑韻同

榼 榼木名

鵠 鵠鵬

刺 刺也

睽 違

睽 耳不相聽

嵩 从山从佳从同 周即子規紙韻異

鑄 支韻

鄴 地名

霽 霽也

輶 禮立視五 一作嵩

鉞 同箕

鏹 支韻

糶 砒米

九佳五十五字

佳 从圭與 佳別

街

鞋 本作 龔

牌

柴 薪屬 真韻異

釵

鞞 鞞一箭室 也麻韻同

差 使也支 麻韻異

厓 一作崖 通涯

涯 支麻 韻同

階

借

諧

骸

排

乖

懷

淮

豺

儕

埋

霾 風揚 塵

齋

媯 女一麻 韻同

蝸 牛麻 韻同

娃 美女麻 韻同

哇 吐也又淫 聲麻韻同

皆

菱 草根 灰韻同

啮 鳥鳴

藟 麻稗亦 作稽

揩 拭也

腩 肺也

蛙 麻韻

潛 水流 見

颯 疾風 詩作嗒

楷 孔林木 斲韻異

痍 瘡也

穰 大葉 槐通槐

槐 灰韻

緡 文絲

循 非一行 惡也

鮭 魚名

籊 大杼一作 算俗作籊

廔 蚌長 狹者

緡 緡紫青色 同黃馬黑喙 歌麻韻同

駟 黃馬黑喙 麻韻同

闕 門斜 闕

輦 連車

嗥 犬關

揆 一作 疾

俳 優

裊 山谷 不平

筵 亦作 飾

萃 不正 也

十灰一百七字

灰 俗作 灰

恢 大也

魁 斗一

隈 水曲

回 轉也邪也俗作回非 回古面字喙韻異

徊 徘徊

槐 佳韻

枚 條

梅

媒

煤 煙墨又 石炭也

瑰 亦作 環

雷

壘 壘

隕 下墜也 通頽

催 迫也

摧 折也

詩員學要

一佳

灰

一六

堆

地名

陪

韻

杯

火餘

醅

酒未

鬼

韻

推

排也進也

開

韻

哀

韻

埃

韻

臺

俗作

苔

韻

該

韻

才

韻

材

韻

財

韻

裁

韻

來

韻

萊

韻

栽

種也

哉

韻

災

韻

猜

韻

胎

韻

台

韻

顛

亦作

孩

韻

逐

韻

虺

韻

罍

韻

悝

韻

洞

逆流

莓

韻

禱

韻

縲

韻

崔

韻

裴

韻

培

益也

坏

韻

駘

韻

垓

韻

咳

韻

駮

韻

徠

招一又徠

焯

韻

蕞

韻

毳

韻

皚

韻

鉞

韻

傀

倭一兒美

焯

韻

蕞

韻

欵

韻

絃

韻

峽

韻

邾

地名

誅

韻

煨

韻

緦

韻

膾

韻

塵

韻

鎚

支真

頤

韻

胚

韻

梳

韻

唉

韻

鮐

韻

哀

韻

菱

韻

纒

韻

邨

韻

頰

韻

能

韻

焯

熱甚

檉

韻

苘

韻

酶

韻

贖

韻

鮓

韻

咳

山無

僮

韻

臺

韻

咳

韻

咳

韻

咳

韻

咳

草木

稜

韻

觶

韻

偃

韻

濯

韻

隗

韻

同前義

掇

韻

哈

韻

擡

韻

濯

韻

隗

韻

十一真

一百六十九字

真

韻

茵

韻

茵

韻

辛

韻

薪

韻

薪

韻

寺員

韻

因

韻

茵

韻

辛

韻

薪

韻

薪

韻



棖 兩楹

涇 沈也

儻 敬也震

驎 黑脊馬

燐 鬼火

黃 一綠

荀 條一

郇 地名

鎗 鎗的翼

迪 通屯

輪 船名元

竣 畢也先韵

踉 動也

纂 盛兒

輶 相連

輶 輶也

振 童子也

帳 馬兜

璫 美石次玉

蝻 似蟬

誣 敬也

農 此農

娠 孕也震

神 木自

鄞 縣名文

緝 似蟬

紉 絲為繩也

麋 鹿屬一作

蟻 珠名先

籥 大麗文

鵬 春屬

珣 美玉

掄 擇也元

輪 神蛇

窰 一穿

籥 竹可為矢

僎 介一有仄音人

璣 名銑韻不收

鷓 雉也元

營 均也

窰 戎衣左一服

標 木名

媯 國名鈇

璉 眾多

堊 塗也一戶

穉 牙柄文

眇 田陌軫

潏 水清

嶙 嶙一嶙兒

璉 視兒震

璉 獸名

眇 目動散

斌 同彬

廣 夾脊肉也

嶙 嶙一嶙兒  
軫 軫韻同

璉 視兒震  
韻同

璉 獸名

眇 目動散  
韻同

斌 同彬

廣 夾脊肉也  
易列其一

十二文九十七字

文 別也問

聞 耳知聲也

紋 問韻異

蠱 通作

雲 韻異

氛 又亂也

分 別也問

紛 問韻異

芬 韻異

焚 韻異

墳 墓也

羣 又亂也

裙 一作

君 韻異

軍 韻異

勤 韻異

斤 斧一又一兩俗

羣 又亂也

筋 韻異

勳 韻異

薰 香草

曛 日入

熏 火氣

醺 醉也

纁 淺絳

葷 臭菜

耘 韻異

云 韻異

芸 香草

焚 又亂也

汾 水名

瀆 水厓

粉 白榆

霧 霧氣

氤 氣一

員 益也幅一

詩韻要

卷一

真

文

乙



問韻

賡 泉質未

賁 大也又三足龜

績 真韻

饋 一丞飯 亦作餽

粉 大也

種 真韻

堇 黏土物

斲 真韻

欣 網一紛

緼 元問韻異

積 豕也

窘 羣居也

蕨 菜名

懃 同勤

垠 真元韻同

閔 低目視

芹 飛兒

翁 同粉

焄 香臭

姪 女字

臙 羊膾

礪 粉一

懂 憂哀

齧 齒根

雯 雲文

殷 國號又姓

焄 熱兒

犇 一羊

獯 一幣

慇 一勸

塵 同勤有仄音奇靳切

狺 真韻

殍 毛落

法 水轉流也

憤 馬街

紘 外鐵

鼗 大鼓

麋 通賁

灑 水名

鄞 真韻

葢 盛兒

昕 日出

蕢 草木

鄭 國名

盼 大首兒

鞞 足垢

躄 病也

閭 真韻

粉 長衣

蝮 龍兒皓

十三元 一百六十一字

元

轅

翻

言

温

蹲 踞也

寺員 釋要

鳩 鳥名

粉 牡羊

原

垣

旛

軒

孫

敦 厚寒隊 願韻異

湟 水名

輶 兵車

源

煩

暄

藩

門

墩 土堆

篲 管

鮒 田鼠

龜

繁 多也寒 韻異

萱

魂

尊

暎 日出

灑 大波

蘄 草也支 韻異

園

蕃 息

喧

渾

罇 酒器

屯 聚也真 韻異

櫟 木名

獼 猴 作

樊 籠

兔 从一从兔 作冤非

禪 製衣

存

豚

村

木作昏唐人避民字諱改今沿用之

恩

同

爰

墀

反

墳

昆

盆

吞

媛

蘋

緡

騫

琨

奔

駮

援

蔡

輻

鴛

鴟

論

閹

沅

膳

裨

番

狷

宛

鯤

痕

嫵

躡

礬

噀

掀

緡

緡

坤

根

浚

燔

燔

焯

焯

焯

捫

崑

崑

屬

餽

掄

緡

阮

暖

蓀

髡

潘

塞

軌

輒

羴

袁

暄

飧

惛

輓

菴

棖

芫

洄

啗

惇

磨

簪

鷓

蘊

犍

蚺

翻

菀

跟

擗

駮

啗

椽

蟄

智

賁

垠

檣

葶

鞞

鞞

邗

筭

帑

焯

焯

焯

焯

焯

焯

焯

焯

焯

焯

焯

焯

焯

焯

焯

焯

焯

焯

焯

焯

焯

焯

焯

焯

焯

焯

焯

焯

焯

焯

焯

焯

焯

焯

焯

焯

焯

焯

焯

焯

焯

焯

焯

焯

焯

捫

崑

崑

屬

餽

掄

緡

阮

暖

蓀

髡

潘

塞

軌

輒

羴

袁

暄

飧

惛

輓

菴

棖

芫

洄

啗

惇

磨

簪

鷓

蘊

犍

蚺

翻

菀

跟

擗

駮

啗

椽

蟄

智

賁

垠

檣

葶

鞞

鞞

邗

筭

帑

焯

焯

焯

焯

焯

焯

焯

焯

焯

焯

焯

焯

焯

焯

焯

焯

焯

焯

焯

焯

焯

焯

焯

焯

焯

焯

焯

焯

焯

焯

焯

焯

焯

焯

焯

焯

焯

焯

焯

焯

焯

焯

焯

焯

焯

捫

崑

崑

屬

餽

掄

緡

阮

暖

蓀

髡

潘

塞

軌

輒

羴

袁

暄

飧

惛

輓

菴

棖

芫

洄

啗

惇

磨

簪

鷓

蘊

犍

蚺

翻

菀

跟

擗

駮

啗

椽

蟄

智

賁

垠

檣

葶

鞞

鞞

邗

筭

帑

焯

焯

焯

焯

焯

焯

焯

焯

焯

焯

焯

焯

焯

焯

焯

焯

焯

焯

焯

焯

焯

焯

焯

焯

焯

焯

焯

焯

焯

焯

焯

焯

焯

焯

焯

焯

焯

焯

焯

焯

焯

焯

焯

焯

焯

捫

崑

崑

屬

餽

掄

緡

鵠 鳳屬  
怨 辭也記外舉不避願韻異  
蜿 龍升兒又蟠  
楠 松心木又脂出也寒人名北史冠軍崔

輶 車名閉為衣也啟為輶  
鼯 鼠見人拱立  
法 文韻  
溷 濁也願韻同  
崑 崑崙山兒

縵 衣也  
燉 火熾又燉郡名  
蟬 蟬未醒兒  
飽 餓也  
輦 輦也

輶 輶也詩霏衣如  
蠶 蠶也  
噴 吐氣也願韻同  
根 急引也又批排去之也

純 束也詩白茅束真先軫韻異  
楸 合木一作合歡  
輪 真韻同  
噴 願韻同

安 寒  
韓 翰 羽文一  
丹 難 不易之謂一又木珠名翰韻異

十四寒 一百一十三字  
餐 殫 盡也  
單 複之對也先銑韻異

安 寒  
輶 輶也詩霏衣如  
燉 火熾又燉郡名  
蟬 蟬未醒兒  
飽 餓也  
輦 輦也  
噴 吐氣也願韻同  
根 急引也又批排去之也

安 寒  
輶 輶也詩霏衣如  
燉 火熾又燉郡名  
蟬 蟬未醒兒  
飽 餓也  
輦 輦也  
噴 吐氣也願韻同  
根 急引也又批排去之也

壇 射也又劾  
彈 射也又劾  
殘 削也作刊非刊音茜  
干 犯也通奸又關一俗作杆

肝 波一翰韻同  
竿 燥也俗作乾又柔  
闌 闌也通奸又關一俗作杆

瀾 波一翰韻同  
看 視也俗作看翰韻同  
丸 闌也通奸又關一俗作杆

紉 素  
湍 急瀾  
刊 削也作刊非刊音茜

攢 乘也  
觀 視也翰韻異  
冠 弁冕總名翰韻異

欒 木似櫛又檀  
歡 視也翰韻異  
盤 歎也同

漫 大水兒一翰韻異  
汗 可一會長也翰韻異  
歎 歎也同

姍 譏也  
玕 也翰韻異  
歎 歎也同

窈 削也  
溥 多兒  
傳 憂也  
棺 犯亂也  
驩 馬名又同歡  
謹 謹也

詩員畢要 卷一 寒 三

鑽 刺也 翰韻同

謾 誑語 翰韻同

劓 齊也

篔 圓筐

岍 嶺

磻 溪

汎 瀾

敦 音團 聚兒詩 彼行葦元隊願韻異

饅 音團 聚兒詩 彼行葦元隊願韻異

馨 大石

瞞 目不明

胖 大也 體韻異

痺 小兒病 苛韻異

蕘 草可為席 滄韻異

拌 捐棄也 俗作拚

芄 蘭

鰻 音團 聚兒詩 彼行葦元隊願韻異

鞞 帶

潘 浙米汁 禮韻異

弁 樂也 同般又小 詩篇名 韻異

攔 壯狼

糞 觸也

揮 觸也

綰 候風

信 駕車

疼 力極

痲 喘息

單 喘息

欄 衫俗

臄 雨股

驢 白馬黑脊

贛 山銳

繁 薄官切 纓禮作樊元韻異

禪 汗穉

鏝 塗壁具 翰韻同

跚 蹠

豨 獾類 周禮士射 侯刪韻同 翰韻異

完 一又游通 盤又周詩篇名 剛韻異

般 同崔

藿 同崔

欝 木叢

忤 擾也

鬢 長髮

源 元韻

獄 同桓公 所執主

藿 一葦支 韻異

積 積也

曼 願韻小異

籩 盛弩

矢

瀟 水名

十五刪六十一字

刪 誣言

灣 瀟也 翰韻同

鏞 六兩

般 還師也 同班寒韻異

頑 班寒韻異

蘭 蘭草

濟 涕出兒韻同

闐 市門

寰 畿丙縣

蠻 干寒韻同

艱 翰韻異

蘭 蘭草

關 復也 償也 先韻異

還 復也 償也 先韻異

園 園也

顏 園也

閑 習也

閑 習也

瘰 病也 書痛 乃身一作瘰

環 瑯琊非

班 分也

姦 無妻一作矜 又魚名

閒 暇俗

閒 暇俗

環 金

斑 駁文

莖 茅屬

莖 茅屬

閒 中一俗作間 諫韻異 又見本韻

閒 中一俗作間 諫韻異 又見本韻

鬢 賜通班

鬢 賜通班

鬢 賜通班

鬢 賜通班

鬢 賜通班

鬢 賜通班

慳 吝也

孱 懦弱先

潺 流水兒

殷 赤黑色

嫵 爛

爛 甲諫

浚 元先

綸 章名色青赤又

販 目多白

憫 心靜也

擻 同

喧 鳥和

輾 車裂刑又

鸕 比翼

踰 伏又

扳 同

瞶 目多

鬢 縷絡也

獼 健犬

鬣 髮半

癩 手足

噉 爭兒

黜 黑也

訕 諷議也

濃 水兒

軒 黎一西域

患 憂也

猥 似

上平聲據韻府拾遺增十七字

冬韻 一字

肅 均也直也

玨 玉名

江韻 二字

控 樂器祝

藜 草名

酈 史記下

禔 漢郊祀歌

支韻 四字

灘 水名湘

藜 草名

酈 史記下

禔 漢郊祀歌

魚韻 一字

慮 史記隆

虞韻 一字

拊 漢朱山

灰韻 四字

礎 聚石也

猷 癡

鮓 魚名俗

咳 奇醫術

真韻 二字

氤 氣

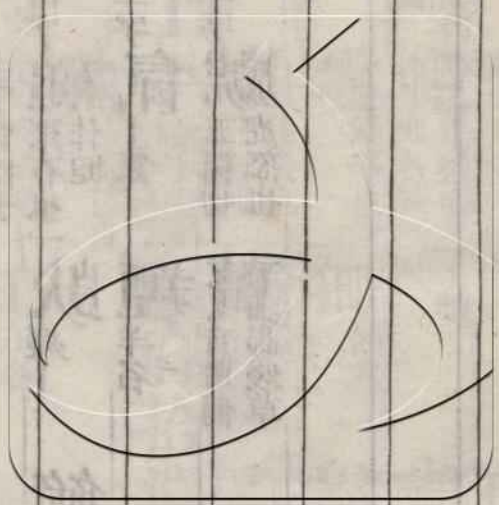
羶 羊名

刪韻 二字

虢 五開切

賸 音剩

佩文詩韻釋要卷一終



佩文詩韻釋要卷二 下平聲

督學使者朱重輯

一先二百三十二字

先霰韻異在前為一平聲在後而一之去聲

韉鞍一

絃管一

填寒也又鼓聲真震霰韻異

牽引也又籛一霰韻異

蜀潔也

邊一作邊

前

堅

燕國名霰韻異

鈿金華飾霰韻同

研礮也霰韻異

邊竹豆

千

肩

蓮

年

眠

編

阡南北曰陌東西曰一詩註又表也一作阡

賢 弦弓一

憐 田

顛 巔

淵 涓細流

詩韻釋要卷二 先

廟諱

鮮 潔也又一食又朝  
國名統韻異

延 靜也釋氏  
禪諸韻異

連 又腹一肥  
滿兒韻異

川 回也幹也  
霞韻異

旋 取魚  
器

筌 取魚  
器

糸一繫一絕又宮一  
累今加心字霞韻異

錢 泉貨也本作  
泉統韻異

纏 纏繞山霞  
韻同

全 纏繞山霞  
韻同

船 作舩非  
舩音腔

鸞 青金一作鈿凡  
從分之字做此

宜 青金一作鈿凡  
從分之字做此

鈿 青金一作鈿凡  
從分之字做此

圓 從分之字做此

泉

煎 熬也霞  
韻異

鱸 鱸類統韻  
作鱸亦通

偏 鑄鏤刻也  
與鑄別

員 官數也又  
問韻異

鞭 官數也又  
問韻異

員 官數也又  
問韻異

乾 天也卦名  
寒韻異

員 官數也又  
問韻異

仙 一作  
僊

然 語詞又  
燒也

躔 星

躔 星

便 安也習也  
辭也

穿 通也霞  
韻異

捐 通也霞  
韻異

銓 衡

乾 天也卦名  
寒韻異

虔 虎行兒又敬也  
從文不從文

椽 屋柄

濺 水疾流兒  
霰韻異

駟 車重曰駟  
又婦人車有韻同

甄 真韻

漣 水名

膠 縮肉

還 同旋剛  
韻異

佺 堯時仙人  
名僊

愆 尤

傳 授也續也布也霞  
韻兩見義俱異

咽 喉骨

鸚 和

挺 引也

扁 小舟統  
韻異

翮 小飛

痲 痛

荃 荃也

騫 馬腹繫也  
又虧也

焉 先一西羌  
名青韻異

零 冠上

縱 覆

挺 木長

平 也庚韻異

嫵 便一輕麗  
兒庚韻異

編 鮒

算 折竹  
卜也

權

蹇 蹇

圓 盛也又干  
國名

挺 咳

鋌 小牙

榜 屋

瑞 珉

詮 解也

邁 速也

拳

芊 盛兒

駢 駕二  
馬

饅 糜也

嗎 笑兒

拴 牛純  
色也

浴 從流

痊 瘳也

卷 曲也又好  
兒詩碩大

詩韻釋要

卷二 一先

二





二蕭一百八十三字

蕭

刻也

彫

通雕

蝸

蟬也

遼

遠也

嶢

高兒

銷

燦也

樵

採

椒

簫

同鴟

雕

鼠尾

茗

寂也

寥

麼小也

么

俗作么

超

國名又城

焦

持火使燃

焦

藥韻異

挑

取也荷也

迢

初也尤

調

嘯韻異

撩

理也取

宵

夕

朝

夕

饒

饒

貂

豪徐韻異

條

鳥

梟

不孝

僚

官一篠

消

廷

朝

廷

嬌

女態篠

橈

楫也效

刁

斗

髻

垂

澆

沃也

寮

綺

霄

窗也

潮

蕘

凋

通彫

跳

躍也

聊

且也賴也

堯

耳鳴

綃

喧聲豪

蕉

韻異

燒

韻異

遙

使軍

輶

表也木末

標

也篠韻同

描

木上

喬

見馬融長笛賦嘯韻異

同

僥

短人

獠

短喙犬獠

徭

役

瑤

斗柄藥

杓

韻異

貓

俗作

橋

輕薄

飄

通佻

恍

思聲

又

多言兒

姚

美好兒

韶

樂

鏢

馬銜

要

約也利也

僑

寄也

翹

舉也

徼

倖又求

哨

口不正

橋

禾秀詩維莠

搖

動也招

昭

明也篠

瓢

通欣

妖

通妖

翛

羽聲

脣

脂

白芷

招

星名扶

苗

暴風

邀

草名音笛

天

少好兒篠

桃

遠祖

鷓

鷓一嘯

枵

虛也

瞧

脈訣有

謠

徒歌

颯

暴風

鴟

同桌

漂

浮也又瀾

桃

巧又

漻

水清

焯

炎氣屋沃

瞧

聲急也樂

以發尤

嬌韻異

飄韻異

文韻異

無告也

韻異

以發尤

韻異

韻異

武兒韻異

行兒

韻異

見尤韻同

韻異

韻異

武兒韻異

善走

乘屑韻同

美也自強

韻異

韻異

武兒韻異

善走

乘屑韻同

也嘯韻同

韻異

韻異

武兒韻異

善走

乘屑韻同

交韻同

韻異

韻異

武兒韻異

善走

乘屑韻同

巧皓韻異

韻異

韻異

武兒韻異

善走

乘屑韻同

瓦一作

韻異

韻異

武兒韻異

善走

乘屑韻同

竈俗作

韻異

韻異

武兒韻異

善走

乘屑韻同

韻異

韻異

武兒韻異

無告也

韻異

韻異

韻異

武兒韻異

行兒

韻異

韻異

韻異

武兒韻異

善走

乘屑韻同

韻異

韻異

武兒韻異

善走

乘屑韻同

韻異

韻異

武兒韻異

善走

乘屑韻同

韻異

韻異

武兒韻異

善走

乘屑韻同

韻異

韻異

武兒韻異

善走

乘屑韻同

韻異

韻異

武兒韻異

善走

乘屑韻同

韻異

韻異

武兒韻異

善走

乘屑韻同

浮也

竹中實

腹中蟲

山銳而高

小車漢書輿

組兒

簡也書善

美銀

空谷

而踰嶺

憂也尤

乃甲冑

長兒

長恨

庭一地燭

憂也尤

造

長兒

長恨

庭一地燭

陸貝

鐘大者鑄其中

灼

瓦器

樂也

吹簫以勸

謂之一嘯韻異

高飛

旄絲

急戾也

役尤韻同

斂髮

高飛

旄絲

急戾也

三肴一百六字

肴

巢

交

郊

茅

嘲

詩員釋要

卷二一蕭

肴

鈔 略取又膽 寫效韻異

膠 粘也東一周學一和也 效韻同惟東一專屬平聲

苞 擊也效 韻同

梢 拋 蛟

匏 匏 面一

坳 堂一作 凹俗作坳

胞 髮尾

鮫 竹器

鏡 吹 脛骨

炮 志呼

簞 竹器

吹 虎聲

誦 志呼

菱 芡

墟 虎聲

旃 旌旗

境 瘠土

礮 山多 小石

喙 烏聲禽經林鳥朝一又 誦一同朝尤韻同前義

教 悔一肯一儼一苦 韻異

笄 竹索又簫 名巧韻同

鞘 鞭

狡 行也巧 韻異

咆 一哮

巢 通巢

溲 湖 通巢

勦 輕捷

巢 大至 通巢

輶 兵車 通巢

髑 也 箭

嗃 叫呼聲效韻 同藥韻異

佼 行也巧 韻異

媯 一鵠

巢 大至 通巢

輶 兵車 通巢

髑 也 箭

巢 大至 通巢

輶 兵車 通巢

髑 也 箭

巢 大至 通巢

輶 兵車 通巢

髑 也 箭

巢 大至 通巢

輶 兵車 通巢

髑 也 箭

巢 大至 通巢

輶 兵車 通巢

髑 也 箭

巢 大至 通巢

輶 兵車 通巢

髑 也 箭

巢 大至 通巢

輶 兵車 通巢

髑 也 箭

巢 大至 通巢

輶 兵車 通巢

髑 也 箭

巢 大至 通巢

輶 兵車 通巢

髑 也 箭

巢 大至 通巢

輶 兵車 通巢

髑 也 箭

詩員釋要 卷二 肴 豪 六

四豪 一百八字

豪 一俠又

豪 一作

操 持也號

條 編絲

髦 俊一又

刀

菊 蒲一

猱 猴也

褻 俗作

桃 繩

糟 酒滓俗

漕 衛邑號

旄 旌一號

袍 獸一又姓

撓 攪也屈也

蒿

濤 俗作

阜 本作

號 呼也一

陶 蕭韻異

螯 蟹一

髒 周禮粉

鼇 俗作

敖 遊也或

曹

叢 播一

遭 搔爬一

糕 俗作

篙 船總名

羔 羊子

高

嘈 喧一

搔 爬一

毛

艘 無灰音

滔 醉兒

騷 擾也

韋 略連改

縹 繹繭出絲

槽

濠 城一

駝 車妻

牢

醪 醕一

逃

槽

濠

駝

絢 絞索

勞 勤一號

筲 竹名

艚 船一

魴 魚

洮 臨一

怪 恐患

叨 恭也

綯 韜也爾雅素錦

悒 悅也

醕 醉兒

颯 風聲

璈 樂器

綯 韜也爾雅素錦

舠 小船

漕 醉兒

稠 汗襦虞

叨 恭也

綯 韜也爾雅素錦

舠 小船

漕 醉兒

臊 腥一

叨 恭也

綯 韜也爾雅素錦

舠 小船

漕 醉兒

感韻

叨 恭也

綯 韜也爾雅素錦

舠 小船

漕 醉兒

淘 澄汰

尻 體也

薯 通旱

鑿 温器

螻 小蟬

詔 號韻同

挑 達蕭

梲 桔一汲

薯 通旱

膺 羊豕臂

撈 取也

鞫 卑一鼓木

嗥 虎豹

磬 衆怨

蝻 蝗子

嶠 深谷見

薶 除田

鞫 卑一鼓木

詩韻要

卷二 一豪

歌

七

咎 古皇字 有韻異

駟 良馬 駟 駟

概 一作耗 冬熟桃

駟 音叨疑也从爪與儉 韻諳字从刀者別

嶮 山名 農郡

漚 舟也 漚米

五歌一百十四字

歌 諧韻異

多 冬熟桃

羅 通施

河 芙蓉荷 韻異

陀 岐

阿 曲也

蛾 以石治玉 韻異

波 委美兒 又見後

禾 游江 韻異

荷 似魚有足 皮可冒鼓

何 嵯 韻異

過 經也 韻異

駝 藁 它之字 一作極

那 何也冬也安也 亦訓何又韻異

竄 穴中日 又巢也

苛 煩

訶 責也

珂 珮玉

軻 車接軸又軻 遇也哥韻同

痾 病也 一作痾

莎 謬也本 作謬

蓑 俗作 駝

校 織具

婆 老母稱 俗作婁

摩 不平也 哥韻異

魔 五色鮮白 哥韻同

訛 謬也本 作謬

羸 俗作 駝

鞞 俗作 鞞

坡 魚名又 人名

頗 透兒 行兒

瘥 病也詩大方 薦左

抄 摩 作摩

絃 絲數

鞞 俗作 鞞

鮓 吟 吟

迨 透兒 行兒

疾 病也詩大方 薦左

抄 摩 作摩

絃 絲數

鞞 俗作 鞞

哦 吟 吟

挖 同挖曳也 哥韻同

疾 病也詩大方 薦左

抄 摩 作摩

絃 絲數

鞞 俗作 鞞

邁 澗 草也

渦 水回 哥韻同

疾 病也詩大方 薦左

抄 摩 作摩

絃 絲數

鞞 俗作 鞞

迦 釋 草也

伽 僧 釋

疾 病也詩大方 薦左

抄 摩 作摩

絃 絲數

鞞 俗作 鞞

齧 鹽 鹹

訛 欺也 哥韻同

疾 病也詩大方 薦左

抄 摩 作摩

絃 絲數

鞞 俗作 鞞

搓 手 手

駟 以馬負重通駟 作駟非韻同

疾 病也詩大方 薦左

抄 摩 作摩

絃 絲數

鞞 俗作 鞞

詩員釋要

麻

獻 音凌酒尊 各願韻異

囧 鳥媒

覲 曲陳

嶧 豕

蚪 蚪

接 灰韻

駟 鵝

睨 視也

灑 水名

綱 細網

輜 車盛

過 同過

踈 躡也

籬 籬

鍋 溫器

倭 海中國名

軻 同軻

囉 蘇聲

髻 髮美 也麻韻同

塌 金銀器

廢 一尼

嗟 支韻異

嬰 決也

礪 兒哥韻同

柳 皮物器記男女不

過 一 小兒 相應聲

矧 短也北史

適 樂管

牝 牛無

鑼 鳴器

墮 飛軌戲

六麻 一百六十七字

家 龍一支

茶 今作

華 榮也馮韻

沙 麻

花 本作

霞 一

蛇 龍一支

瓜 茶

斜 華義異

車 魚韻

牙 一

家 龍一支

瓜 茶

斜 華義異

邪 心不正 又同耶

芽 萌

嘉 一

瑕 玉小

紗 通作查

鴉 同鴉本

遮 要也 蔽也

叉 交手也 俗作义

葩 花也

奢 俊也

楂 亦作查

琶 琴

衙 官舍也魚 語韻異

賒 賈買也 又遠也

涯 支佳

誇 樂器

巴 蜀

加 琴

耶 疑詞又 通爺

遐 遠也

笳 樂器

差 不相值也 支佳韻異

蟆 蝦

加 琴

蛙 佳韻

譁 喧

蝦 魚

拏 魚韻作

猓 壯豕

葭 葦末

豎 喪筭 兔網

茄 五藥名 子蔬名 又荷莖也歌韻異

擗 擊也

槌 馬籠

葭 葦末

葭 葦末

且 免網

閣 虞韻

柳 打穀具 一作柳叉 項械也歌韻異

槌 馬籠

啞 嘔兒學語 船聲馬陌韻異

呀 張口

媯 佳韻

爬 搔

杷 果也又收麥器 禱韻訓田器義亦通

啞 嘔兒學語

媯 佳韻

媯 佳韻

爺 俗呼 父

芭 蕉又桐 通葩

鯨 鱧

窠 下也

爬 牝豕

媯 佳韻

詩韻

麻

七

珈 婦人首飾

馱 馬名

鈇 給一谷

枒 叔一

鈇 鏃一

驪 騮

赧 赤色

娃 佳韻

哇 佳韻

窪 深也

麇 壯鹿

洼 滂也

畚 火種田

丫 物歧

苴 水中浮草

艇 小舟

汗 禮一尊

注 滂也

鴛 野鵝

簌 頭者

苳 魚語

蕹 荷葉

耙 賸屬

鞞 耕也

鉞 短矛

艇 音茶

夸 同誇

瘵 裂一

痲 瘵一

些 少也

跏 僧坐

塗 音茶

姘 好也

榎 樹枝

杖 一枒

植 似梨

奢 呼父

痲 瘡

姘 好也

呀 哈一

鏃 一鏃

吧 貝也

澆 水在

衰 奇一

秣 穀數

碓 礱石

葵 音花

爹 羌人

哆 張口

衰 奇一

秣 穀數

碓 礱石

葵 音花

爹 羌人

椰 木名

蔣 木名

筵 竹名

蔣 穗也

苻 系屬

戲 柳詩

咤 叱一怒

麥 張也

硯 碾一

齧 齧一

煨 火氣

怵 恐一

華 魚韻

麥 張也

硯 碾一

齧 齧一

煨 火氣

怵 恐一

樺 木皮

麥 張也

硯 碾一

齧 齧一

煨 火氣

怵 恐一

划 船也

麥 張也

硯 碾一

齧 齧一

煨 火氣

怵 恐一

吾 允一

麥 張也

硯 碾一

齧 齧一

煨 火氣

怵 恐一

膳 服也

麥 張也

硯 碾一

齧 齧一

煨 火氣

怵 恐一

穉 赤一

麥 張也

硯 碾一

齧 齧一

煨 火氣

怵 恐一

癩 癩一

麥 張也

硯 碾一

齧 齧一

煨 火氣

怵 恐一

瘡 瘡一

麥 張也

硯 碾一

齧 齧一

煨 火氣

怵 恐一

詩員

麻

陽

銚見銀注

碑一碑

祖一厲縣名

鄗一陽亭名

余姓也俗作余

鈿鑿箭

棠一棠

咩草一城名

七陽一二百七十字

陽

楊

揚

香通薊

鄉

光

昌

堂

章

張開也施也漾韻異

王君也漾韻異

房

芳

長短一又善也遠也養漾韻異

藏匿也蓄也漾韻異

場築土曰壇除地曰

妝俗作粧

常

涼

霜

秧種也蓄也漾韻異

央

泱一水深廣又宏大

方也左一乎大風養韻同前義

漿

鴛

梁

娘一作孃

莊

方

漿

觴解實曰

梁

娘一作孃

莊

黃

倉一庚

皇

裝束也

肪脂也

殤天喪

襄贊一

驤騰一

相其也又質也詩金玉其一漾韻異

湘水名

湘水名

緗一帛淺黃色

箱

廂東西室

創傷也漢曹參傳被

忘遺也忽也漾韻同

芒草端又

芒草端又

望瞻一合一漾韻同

嘗試也又祭名蒸一

償還所值也漾韻同

鯿一鯿

檣帆柱

槍稍也距也又天一星

名庚

坊邑里名

囊有底曰

郎官名又男子稱

唐國名又廟中路

狂

强米中竊又通彊剛德也算家以有餘為一養韻異

荒

腸有底曰

康

岡俗作崗

蒼深青色養韻小異

匡救正也

荒

遑暇也

行二十五人為一又中一複姓

航通航

鷹拜一級一

妨害也礙也漾韻同

棠甘一

翔

良

航通航

鷹拜一級一

同簾

倡優俗作娼

俚一不

羌氏一又發端語作羌非

航通航

慶通揚漾韻

詩員釋要

卷二 陽

七



韻小

疆 封

干 劍名又見後漾韻異

洋 水盛也

羊

彰

商 量殷一作商非商音的

惶 恐

惶 恐

姜 姓也

莨 羊桃

牆 俗作

鳴 日出也

傷

漳 水名

篁

璜 半璧

僵 仆也

糧 穀食

桑

漾 熱水也又殷又見後漾韻異

防 隄也備也又清屏風也漾韻同堤備義

榔 橫一鳴一養韻同

凰

廊

薑 禾食豐也又凡物豐盛曰養韻同豐義

穰

剛 詐也

佯

璋 半圭

鳳

廊

繯 馬繼

祥

梁

魴 赤尾魚

猖 披

筐 竹器

徨 傍

浪 滄水名聊放蕩見博樂莊地名漾韻異

樞 萬年木

將 音漿發始辭又送也

詳

量 稱商

樟 木名通章

鎡 鋒

煌 光明也

蝗

簞 黃

吭 鳥喉養

簧 笙舌

琅 琳一俗作瑯

裳 頭瘡詩作痒

瘍 以木械足

桁 庚漾韻異

湟 水名

將 音鏘聲也詩佩玉一又願辭也伯助予又嚴正兒應門一漾韻異

襠 褌屬

鋼 鍊鐵

忙

娘 螳

昂 低

鏘 玉聲

杭 州名

滂 大雨

根 木名

滄

喪 持服日一漾韻異

茫

當 任也遇也敵也又馬式一山名漾韻異

鶯 神鳥

湯 音商水

頰 鳥下飛

根 木名

驕 良馬

綱

糠 穀皮一作糠

傍 側也漾韻異

鄣 巨名亦同障

鄣 巨名亦同障

鄣 巨名亦同障

鄣 巨名亦同障

鄣 巨名亦同障

鄣 巨名亦同障

亢 人頸也史記益其一又督地名陳一人名漾韻異

育 心上

汪 池也又水深廣也

瑞 耳珠

障 隔也衛也漾韻同

疴 弱

贓 納賄也

碭 芒一山名沅一

篔 易震為蒼一竹

潢 天一銀一漾韻異

潢 天一銀一漾韻異

潢 天一銀一漾韻異

潢 天一銀一漾韻異

潢 天一銀一漾韻異

潢 天一銀一漾韻異

潢 天一銀一漾韻異

潢 天一銀一漾韻異

潢 天一銀一漾韻異

攘 竊也書尊一矯度又除也詩一之剔之養韻異

踰 趨也

鷓 鷓鴣鳥名

灑 濃也

瓢 瓜實

枋 木可為車

塘 蜩

搶 拒也突也飛掠也又以頭一地養韻同

戕 殺也又見後

螳 一蝦

跟 跳

窠 大木為

眭 目

煬 煬金也

錫 馬額飾與錫別

稭 草名似券

莠 一蒲

鐙 銀一庚韻作鎗義異

洗 水湧也

閫 一闔

蜨 爾雅蝓

瑤 王聲

躑 廣雅從從一一走也

勸 勸一迫兒又助也

纏 馬腹帶又佩帶

闐 多見詩行人一庚韻異

蟻 爾雅蝓

蕘 勉也書汝乃是

蔣 蘇一蕘也養韻異

斯 斧

亡

彭 多見詩行人一庚韻異

薌 穀氣

塙 蕘也

嫜 姑一舅姑也

鯨 魚名

疆 石名

環 馬帶

薈 一薇

隍 一一聲和也庚韻同

場 玉名

敷 明一逆揚

醇 清漿

惇 周一慎

鑿 鉤一兵器

鬣 鬣一毛亂

沓 并船也通方又一河海下流兒

邠 縣名

鈇 鑊屬

孀 婦

蔣 山高

涯 水出

塘 一撲亦作唐突

莧 草名

芫 薜荔

磳 岸石

歎 穀不升

趙 一武兒又張設兒

饑 方言飢謂之饑

肱 狼一南蠻國養韻異

汜 谷名在京兆

柳 紫馬

橫 武兒

砣 一砣史記作芒

滄 寒兒

徬 一徬

駟 千里

戕 音戕一柯通作牂

船 船名

劬 一勤

腳 牛羹

眈 美目

甌 瓦也

盍 血也

鷓 鷓鴣家語作商羊

綵 冠纓

恒 怯也

蠅 蠅白

蚘 穀蟲曰蚘

惹 爾雅一杜榮

缺 鈴聲

糖 一棊爾雅作唐

僖 通唐

瑋 玉名

銀 一鑄鎖也又鐘聲

穉 果蔬不熟

鱣 或作鯉

肱 水肱

輶 車下橫木

霏 一霏

雱 雨雪盛

磅 石聲

膀 見肱

螃 一蟹

輶 車下橫木

霏 一霏

雱 雨雪盛

磅 石聲

八庚 一百八十九字

庚

見目無

更

改也歷也記三老五十一又率一掌刻漏官敬韻異

羹

兒尊

杭

一作梗俗作梗

阮

一作坑

亨

俗作亨

橫

東西曰縱南北曰橫

璫

玉光

烹

一作亨

棚

正也

評

品論也敬韻同

枰

博局

京

告其事于神也小事曰誑大事曰敬韻異

驚

玉色徑

烹

一作亨

明

先的異

盟

所以正弓亦借作燈一之敬韻異梗韻作檄義同

卿

步陽漾

生

平也

鯨

巷門

笙

面刑

牲

儀

檠

而接之平聲末來而逐之去聲

行

敬韻異

擎

平也

耕

巷門

黥

面刑

迎

逢也敬韻異凡物來

蕙

承瓦者

絃

冠卷也

宏

大也

閔

巷門

莖

草木

嬰

瓦器

營

長頸

鶯

含桃

櫻

水深

泓

橘屬徑

橙

目珠梗

爭

海也

箏

秦聲蒙恬所造

清

水

旌

縮

盈

冠系

楹

冠系

瀛

目珠梗

成

秦姓

贏

餘也

營

兒

嬰

冠系

纓

冠系

貞

式也章

醒

酒病

盛

黍稷在器也敬韻異

城

射侯敬韻異

誠

歲之首月又

呈

射侯敬韻異

程

式也章

輕

重之對敬韻異

名

丁地名敬韻異

令

使令也脊鳥名

正

射侯敬韻異

并

合也二難一又州名幽一敬韻異

鈺

鏡類

廣

敬也

縈

繞也

饒

易者同陽敬韻字

鐘

鐘鼓聲

瓊

赤玉

禱

廟門

寺員

庚

庚

庚

翱 兵車

擗 韻異

撐 作撐

瞠 直視

槍 櫓一彗星

龔 帝樂

霏 雪花

僇 吳人謂中州人為一

崢 高峻

萃 蕭蕭

麇 似麇

棖 門兩旁木

猩 金聲

鼯 鼠

劼 強力無

珩 佩玉上

蘅 杜

桁 屋上橫木

鏗 鳥聲

經 小石之聲

徑 牛膝

翎 蟲飛

嶭 見嶭

丁 伐木聲

嘍 雷之聲

鸚 鸚鵡

惛 弱也

髻 亂髮

錚 金聲

琤 玉聲

訇 大雷聲

忡 心動

縑 裏兒

倅 使也

朔 弓強

轟 車聲

塋 墓域

瓊 鼓聲

楨 榿木

蜻 蟬有文者

禎 祥也

頰 赤色

鯉 蚌屬

鑄 鐘

偵 候也

邲 地在東平

瑄 美玉

程 裸體

鯉 魚

頃 頭不正

偵 候也

邲 地在東平

瑄 美玉

程 裸體

鯉 魚

頃 頭不正

偵 候也

邲 地在東平

瑄 美玉

程 裸體

鯉 魚

頃 頭不正

偵 候也

邲 地在東平

瑄 美玉

程 裸體

鯉 魚

頃 頭不正

偵 候也

邲 地在東平

瑄 美玉

程 裸體

鯉 魚

頃 頭不正

偵 候也

邲 地在東平

瑄 美玉

程 裸體

鯉 魚

頃 頭不正

偵 候也

邲 地在東平

瑄 美玉

程 裸體

鯉 魚

頃 頭不正

偵 候也

邲 地在東平

瑄 美玉

程 裸體

鯉 魚

頃 頭不正

偵 候也

邲 地在東平

瑄 美玉

程 裸體

鯉 魚

頃 頭不正

偵 候也

邲 地在東平

瑄 美玉

程 裸體

鯉 魚

頃 頭不正

偵 候也

邲 地在東平

瑄 美玉

程 裸體

鯉 魚

頃 頭不正

偵 候也

邲 地在東平

瑄 美玉

程 裸體

鯉 魚

頃 頭不正

偵 候也

邲 地在東平

瑄 美玉

程 裸體

鯉 魚

頃 頭不正

偵 候也

邲 地在東平

瑄 美玉

程 裸體

鯉 魚

頃 頭不正

偵 候也

邲 地在東平

瑄 美玉

程 裸體

廟諱

硯石

庭階一洞一徑韻異

水止

寧詩文敬避

星

筭一別駕車轆

零餘雨又奇先韻異

罔一固

錮祭器

廷朝一徑韻同

棹山梨

釘鍊金為餅又鈔一各徑韻異

腥生肉

俦伶一

齡年也

玲瓏一

聆聽也無仄音

型金日範土日一

霆雷一

停

鯉魚一

娉一娉美兒敬韻異

鈴似鐘

船有窗

聽聆也徑韻同

徑山絕坎

莖東方朔傳以撞鐘迴韻同長名又姓又魚枕謂一庚韻異

丁

玳玉聲通丁

醒醉解也夢覺也迴徑韻同

靈

苕一

翎鳥羽

廳治官處事曰一本作聽六朝加七俗作廳

姪女官名庚韻異

獨伶一

竹

櫛一

伶樂人

鶴一亦作春合

伶

銘名其功也

銘

亭

蛭一蟲名銑韻異

馨

惺一了慧也

蠕一桑蟲或作蛤

洽清一

飯似爨

汀水際平沙

汀

冥幽一俗作冥

屏今一風也梗韻異

肩外閉之關也與肩別

輪車關

媼庚韻同迴韻異

姪一容也同迴韻同

滄一山深兒

溟海也小雨也迴韻異

駟駿馬

萍

蒺藜

螟食苗蟲

銘

瓶

十蒸一百十四字

蒸衆也又細曰薪粗曰一又氣一亦作蒸

蒸火氣上行又祭名徑韻小異

承奉一

承副貳

詩韻釋要

卷二十一

蒸

承

廟諱弘

詩文敬避

滕 國名

橙 心平也

凭 依几也 徑的同

苻 一作 苻 一作 苻

礪 凌 凌

櫃 引急也

麥 越也

詩員 釋 卷 二 一 蒸 尤

靴 軾中 鞞也

藤 蘿

倭 憐也

馮 馬行疾 又易詩 一河陵也 詩 一 牆堅聲 東韻異

癥 腹病

毘 屬也

軛 車聲

鑿 鼓聲

蟪 寒蟬

肱 臂也

滕 行 金

鮫 石 一穿 一甲也

鄒 似姓 國

普 東送 韻同

蕞 飛聲 詩 作 蕞

蒸 竹也

溯 水聲 一 傍

蒸 尤

薨 通作 薨 飛兒 又 眾 聲 詩 度 之 一

恆 一 嶠

岐 戒也 通 繩

懼 馬 四 駁 白

駘 昏也 悟也

顛 囊也 書 一 作 藤

滕 轅也 海 賦 汎 海 一

凌 山 通 陵 與 凌 別

誦 稱 舉

騰 翹 實

脊 大 索 亦 作 組

縵 出 兒 一 燈 鬼

鯁 小 魚

儆 儆 一 病 行 兒 又 醉 行

僮 在 也

騰 一 蛇 職 韻 異

駢 稱 馬

初 狀 欲 死 福 也

懲 勸 一 無 仄 音

冰 俗 作 水

繩 一 任 也 經 韻 異

矜 憐 也 又 一 今

偁 宣 揚 美 事 通 稱

髻 亂 兒 髮

贈 弋 矢 通 贈

棱 孤 一 威 一 模 必 木 俗 从 禾

激 清 也 同 澄

膺 胸 也

澗 水 名 一 二

興 臥 起 又 盛 也 經 韻 異

徵 名 也 三 一 語 也 庶 一 敏 也 催 一 紙 韻 異

登 山 壞 一 作 崩

棚 禾 所 寢

朋 層

朋 層

陵 大 阜 又 侵 一 也

鷹 鷂 也 因 也 經 韻 異

乘 駕 也 因 也 經 韻 異

繪 鳥 也

凝 水 堅 也 徑 韻 小 異

登 祭 器 或 作 登 从 欠

會 一 經 也 又 見 後

曾 孫 一 又 姓

朋 射 埒 又 壅 水 灌 既 日 一 徑 韻 異

凌 冰 一

應 料 度 之 詞 徑 韻 異

膝 稻 田 畦

憑 水 堅 也 徑 韻 小 異

凝 祭 器 或 作 登 从 欠

會 一 經 也 又 見 後

曾 孫 一 又 姓

會 孫 一 又 姓

朋 射 埒 又 壅 水 灌 既 日 一 徑 韻 異

綾 一

磨 磨 也

昇 日 上 也

仍 因 也 又 雲 一 無 仄 音

稱 權 輕 重 也 又 一 場 一 謂 徑 韻 異

燈 本 作 燈

憎 一 惡 無 仄 音

增 一 又 姓

朋 射 埒 又 壅 水 灌 既 日 一 徑 韻 異

菱 菱 也

蠅 蠅 也

升 日 上 也

兢 戒 也

稱 權 輕 重 也 又 一 場 一 謂 徑 韻 異

燈 本 作 燈

憎 一 惡 無 仄 音

增 一 又 姓

朋 射 埒 又 壅 水 灌 既 日 一 徑 韻 異

扔引也

增高兒

慶亭名在丹陽迴韻同

冰水擊山巖聲

翻鳥飛兒

翦見鬢注

尤甚也過也怨也

郵馬傳曰置步傳曰

優止也遲也一作留凡凡之字做此俗作留音韻異

憂

流

旂旌旗末

旒旌旗

留止也遲也

游通作遊

櫛謀一

驪

劉尅也殺也又姓

周

州

洲渚

舟

酬獻一

楸檉一

柔

儔侶

疇田一井

籌壺矢又算也

稠密

邱先聖諱加乃惟園

收捕也取也着韵小異

抽引也

瘳病愈

湫北人呼水池為一又懸瀑曰龍一徐韵異

搜索

道盡也健也

愁

休匹也又同讎

囚

輶車輦

求

裘

毬鞠丸

仇匹也又同讎

浮

輶

牟牛鳴又取也

眸目瞳子

謳廣韵

漚浮一宥韵異

鷗水鳥

頭瓦盆

樓

婁奎一星名離一人名

溝罪也詩俾無一矣

鞬射决又臂衣

幽

虯龍無角俗作虬

彪虎文又小虎也

鈎贅一

詩員翠要

卷二九

六

嘍 歎也

鏐 紫磨金

遛 逗

颯 蕭着

瀏 水清又風疾有韻

鵲 鳥也

瘠 瘦也

鮪 鮪也

鞦 馬紉

鶯 梁

游 游也

櫛 積也詩薪

猶 豫獸善疑又似也

會 長也

雙 雙也

蔞 臭草

輜 軒又輕也

嗽 嗽也

摯 束也

會 長也

雙 雙也

綢 給也

售 賣也

洩 水也

蹂 潤也詩或綴或以水

揉 揉也

球 長見詩有

綢 給也

售 賣也

菟 兔也

颯 風兒

叟 叟之字二體互用有韻異

擲 擲也

球 長見詩有

售 賣也

菟 兔也

漉 漉也牛

鄒 國名

擲 擲也

球 長見詩有

售 賣也

菟 兔也

麻 鹿也

嘍 嘍也楚人又喚

擲 擲也

球 長見詩有

售 賣也

菟 兔也

豪韻

嘍 嘍也楚人又喚

擲 擲也

球 長見詩有

售 賣也

菟 兔也

絳 急也詩不

鏐 紫磨金

遛 逗

颯 蕭着

瀏 水清又風疾有韻

鵲 鳥也

桴 棟也又鼓槌記黃

篔 篔也

學 學也

球 長見詩有

售 賣也

菟 兔也

鏐 首鎧

篔 篔也

學 學也

球 長見詩有

售 賣也

菟 兔也

腰 虞韻

樓 樓也

學 學也

球 長見詩有

售 賣也

菟 兔也

踰 虞韻

輈 輈也

學 學也

球 長見詩有

售 賣也

菟 兔也

璆 琳也

輈 輈也

學 學也

球 長見詩有

售 賣也

菟 兔也

敢 草名又矢

輈 輈也

學 學也

球 長見詩有

售 賣也

菟 兔也

緜 劍頭

輈 輈也

學 學也

球 長見詩有

售 賣也

菟 兔也

繇 同由易其所

輈 輈也

學 學也

球 長見詩有

售 賣也

菟 兔也

詩員



杓 虞韻同

樛 木下

艘 樓船

副 劍也

曉 深目

鰕 魚名小人

擻 左陪臣干一戒夜有所

燂 火氣詩烝之

駟 息也

鵠 烏名

鵠 勝也

鹵 氣行兒

琇 玉名

噍 音適吻一燕雀

鵠 烏名

鵠 勝也

鹵 或作道

鄴 邑名

噍 音適吻一燕雀

鵠 烏名

鵠 勝也

鹵 或作道

鵠 鳴

噍 音適吻一燕雀

鵠 烏名

鵠 勝也

鹵 或作道

髟 蕭韻同

脍 瘠也

抗 同

鞞 鞞氏

纒 有韻同

蚪 威韻異

脍 瘠也

抗 同

鞞 鞞氏

纒 有韻同

鞞 熟革者

脍 瘠也

抗 同

鞞 鞞氏

纒 有韻同

朝也蕭韻異

脍 瘠也

抗 同

鞞 鞞氏

纒 有韻同

鞞 熟革者

脍 瘠也

抗 同

鞞 鞞氏

纒 有韻同

鞞 熟革者

脍 瘠也

抗 同

鞞 鞞氏

纒 有韻同

鞞 熟革者

脍 瘠也

抗 同

鞞 鞞氏

纒 有韻同

鞞 熟革者

脍 瘠也

抗 同

鞞 鞞氏

纒 有韻同

鞞 熟革者

脍 瘠也

抗 同

鞞 鞞氏

纒 有韻同

鞞 熟革者

脍 瘠也

抗 同

鞞 鞞氏

纒 有韻同

鞞 熟革者

脍 瘠也

抗 同

鞞 鞞氏

纒 有韻同

鞞 熟革者

脍 瘠也

抗 同

鞞 鞞氏

纒 有韻同

鞞 熟革者

脍 瘠也

抗 同

鞞 鞞氏

纒 有韻同

鞞 熟革者

脍 瘠也

抗 同

鞞 鞞氏

纒 有韻同

鞞 熟革者

脍 瘠也

抗 同

鞞 鞞氏

纒 有韻同

鞞 熟革者

脍 瘠也

抗 同

鞞 鞞氏

纒 有韻同

鞞 熟革者

脍 瘠也

抗 同

鞞 鞞氏

纒 有韻同

十二侵七十字

勑 蕭韻同

龜 茲國名

漣 蕭韻同

漣 清酒

餐 饋

瞽 目不明者

區 音鴟左豆一釜

緞 青色

毳 擲采

毳 擲采

勦 并力也

鱣 大魚

鮒 小魚

倂 壅蔽也

頰 頰間

芑 地名詩至

芑 車前

郟 地名

豨 牝豕一豬

倂 壅蔽也

頰 頰間

芑 地名詩至

芑 車前

郟 地名

侵

尋 俗作

潯 水厓

林

霖 雨三日以

臨 卦名又視

卑曰

鍼 所以縫布帛

深 淺之對

淫 一作媼

斟 往目

沈 沒也實

色深者曰綠

鍼 所以縫布帛

深 淺之對

淫 一作媼

斟 往目

沈 沒也實

禽

擒

欽 敬也

衾 被也與

吟 咏也歎也

今

寺員釋

卷二十一

侵

二

襟 衣衽也 與衿同

金

音

陰

岑

簪

駮 疾馬行

鐔 劍鼻罩 韻同

驚 俗以死先夫誤隨韻同

琳

球

琛

樞 斫木

諶 信也

忱 誠也

壬

任

嶽

緇 織一沁

霏 久雨

蟬 蟬魚單

情

黔

嶽

峯 崎一

歆 神食

禁 力所勝也 杜詩 疎枝半不

暗

瘖

森 長木

歆 前又不齊也 韓詩 對多差一單韻異

禁 疎枝半不

藥名一

涔

瘖

芩 草生

灣 水名出巴郡 韻同

綽 綽也

淋

涔

參

同韻

妊 婦孕沁

檣 林一亦作來禽

紜 衣系也

郴

雋

雲 覆

慘 豪韻同 感韻異

綬 綬線詩貝冑米

綉

綉

綉

湛 論衡久雨為一久 賜為早覃謙韻異

十三覃九十六字

覃 恩一及也 精一彈也

潭

譚 國名 通談

驪 馬豪野 白也

曇 雲布也 又瞿一

參 易一伍以 變又一謀

侵助 韻異

駮 駕三馬 韻曰一

南

柎 水名梗一俗作楠 鹽韻作柎 義同凡从月之字一作冉

參 易一伍以 變又一謀

男

諳 練歷 也

庵

含 以今不 以今介

涵

函 容也 鎗也 咸韻異

嵐 山氣

蠶 俗作蚕 非蚕 音腆 寒刺也

南

參 侵韻替 義同

探

貪

耽 一視近而志遠也 从目不耳感韻同

耽 耳大垂也 又 樂也 俗作耽

耽

湛 樂也 詩子孫其 一侵曠韻異

探

貪

龕 塔下

堪

耽

戡

弁

談

湛

談

慙

甘

三 數名勸 韻異

酣

酣

籃

柑

慙

慙

詩韻要

卷二 侵

覃

三

聃 耳無輪又老人名

聃 國名

聃 髮也

聃 愚也疑也

聃 勤韻同

聃 勤韻同

聃 勤韻同

聃 勤韻同

聃 勤韻同

聃 勤韻同

聃 一飯

藍 染青

鏃 長矛

擔 荷勤

哈 一呀

谷 一舒空

妯 同樂

泔 米汁

邯 地名

醢 一

蝮 小羸

僂 同擔

盒 覆蓋

髮 髮垂

蚶 蛤屬

錯 一小聲

參 長身

鐔 同

鄆 縣名

淦 水入船也

痰 肺病

寢 假寐

魁 白虎

婪 貪也

堪 一

薄 水衣

鴿 一鶉俗

滄 後也

闇 治喪廬

菴 一蘭

倭 好兒

鈿 錯別

慘 三歲

箇 實中

詢 語聲

甜 一舒空

哈 一呀大

檻 一樓

倓 恬也

澹 一臺復姓

錯 釘也

吟 一嘿

哈 面紅

甜 一

壘 一

草名

草名

草名

草名

草名

餞 進也

嬾 一厚味

檀 木名

嶽 一薄

蟬 侵韻

趨 一趨

趨 走兒

趨 上

趨 注見

趨 注見

十四鹽八十六字

鹽 煮海所成

占 視兆以問

籤 識也

縑 并絲

嶠 帷也

恬 安靜

恬 安靜

擔 木名

嶽 大也

蟬 同

趨 一

趨 一

趨 一

趨 一

廉 大也

蟬 同

趨 一

趨 一

趨 一

趨 一

趨 一

簾 鏡也

織 通織

添 一

閻 一

筭 一

暹 一

簷 一

嫌 通嫌

織 通織

添 一

閻 一

筭 一

暹 一

簷 一

嚴 教命急也

織 通織

添 一

閻 一

筭 一

暹 一

簷 一

詩員釋要

襜 衣蔽前

漸 被也淡也漢書民以仁儉韻異

殲 殄也

黔 侵韻

鈐 兵一又鈞

愿 安也厭厭夜飲同

狀 安也飽也通作

兼 葭

鮎 鮎

飮 食麥也

薪 麥秀兒

疝 瘡也左齊侯奔

燂 湯中燂肉一作燂

鮎 鮎

快 好意所

陆 臨危

鷓 鷓鴣

縵 白經黑

覘 關視

帘 酒望也

沾 水名又濡

僉 皆也

蘇 蔓草

縵 緯日

儉 險

帘 酒望也

沾 水名又濡

湑 詩文

欵 泄水器

縵 緯日

儉 險

帘 酒望也

沾 水名又濡

髡 髻一鬢

佔 薄也

蠅 飛

蕪 蕪

穢 穢

沾 水名又濡

醃 魚也

燔 火滅

澱 泉初出

濤 侵韻

崦 日所入

沾 水名又濡

醃 魚也

燔 火滅

澱 泉初出

濤 侵韻

崦 日所入

沾 水名又濡

御名

醃 魚也

燔 火滅

澱 泉初出

濤 侵韻

崦 日所入

沾 水名又濡

噉 魚口

枯 木名

膽 吐舌兒

十五咸四十一字

咸 告也

鹹 不淡也

函 匱也

帆 船上受風

緘 封識也

岳 山巖

讒 譖也

銜 馬勒又口

巖 通

帆 船上受風

緘 封識也

岳 山巖

監 察也

芟 刈草詩載

凡 俗作

帆 船上受風

緘 封識也

岳 山巖

璫 玉

芟 刈草詩載

凡 俗作

帆 船上受風

緘 封識也

岳 山巖

璫 玉

芟 刈草詩載

凡 俗作

帆 船上受風

緘 封識也

岳 山巖

璫 玉

芟 刈草詩載

凡 俗作

帆 船上受風

緘 封識也

岳 山巖

璫 玉

芟 刈草詩載

凡 俗作

帆 船上受風

緘 封識也

岳 山巖

璫 玉

芟 刈草詩載

凡 俗作

帆 船上受風

緘 封識也

岳 山巖

彭 屋翼也飛上簷  
蕭尤韵異

繆 旌旗之旂  
龍一鳳一似猿

杙 鈹屬鹽  
韵異

嚴 鹽韵  
同

簾 鹽韵  
同

下平聲據韻府拾遺增八字

先韻 三字 鯁 魚名

椽 香 魚名

肴韻 一字 勞 語多

豪韻 二字 蟻 蚌屬

菁 蟹 同整

歌韻 一字 茱 草名

庚韻 一字 請 朝

佩文詩韻釋要卷二終

佩文詩韻釋要卷三 上聲

督學使者朱 重輯

董 董 二十六字

董 水銀 浮也 動 孔 總 籠 瀕 渾  
水銀 浮也 動 孔 總 籠 瀕 渾  
水銀 浮也 動 孔 總 籠 瀕 渾

汞 水銀 浮也 桶 蠓 空 窳 滌  
水銀 浮也 桶 蠓 空 窳 滌  
水銀 浮也 桶 蠓 空 窳 滌

琫 刀飾也 惚 情 情 櫛 蒙 攏 穩  
刀飾也 惚 情 情 櫛 蒙 攏 穩  
刀飾也 惚 情 情 櫛 蒙 攏 穩

琤 大笑又詩 洞 也送韵同 掬 推引也漢 蒙 兒東韵異 鬚 作總  
大笑又詩 洞 也送韵同 掬 推引也漢 蒙 兒東韵異 鬚 作總  
大笑又詩 洞 也送韵同 掬 推引也漢 蒙 兒東韵異 鬚 作總

珩 石次玉者 惚 得志也 萃 東韵 蒙 兒東韵異 懂 情  
石次玉者 惚 得志也 萃 東韵 蒙 兒東韵異 懂 情  
石次玉者 惚 得志也 萃 東韵 蒙 兒東韵異 懂 情

塢 起兒 韻 東韵異 捧 見塢 侗 兒東韵異 噴 曲名 猥 鳥飛 翫也  
起兒 韻 東韵異 捧 見塢 侗 兒東韵異 噴 曲名 猥 鳥飛 翫也  
起兒 韻 東韵異 捧 見塢 侗 兒東韵異 噴 曲名 猥 鳥飛 翫也

詩員釋要 卷二 董 腫

二腫 四十六字

腫

種 韻異

踵

寵

隴

壟

擁

壅 韻異

宄

冢

茸

毳

重

輕一冬朱的異凡物不輕為重上聲因其重而重之去聲

男

家

奉

捧

叟

反覆也一駕之馬又之也或作廋泛

蛹

涌

踊

甬

俑

木偶

憑 韻異

蠶

恐

廔

拱

珙

璧也

棋 柱頭科

蠶 韻異

鞏

竦

悚

聳

高也

洵 冬韻

詢 眾言也通

渾 酪一乳汁又水

羣

羣 楛一兩手

悞

蜚一戰 悞也

溶 冬韻

罅 傷一劣也

恂 冬韻

駮 馬走也

飼 東韻

鯢

鯢魚子

駟 發一推車也

輶 一軸所以支棺

三講 十一字

講

港

棒 杖也

蚌 蛤也

項

銛 受錢器

玳

董韻

構 僂一不媚也

構 僂一不慧也

耕 耨也

忤 一愉狠戾也

耜 耜屬又鐮

四紙 一百一十字

紙

从氏不从氏紙音低絲滓也

只 八寸

咫 八寸

諛 諛也

是

軹

轂頭也又縣名

枳 木名似橘

砥 礪石又

抵 側擊也从

氏 一族支韻異

靡 綺一披一

傀

怪異也

彼 音惟通糜摩靡字者讀平音

毀

燬 火盛

委 棄也屬也

詭

髓

骨中脂也

澹 澹一真

絜 積一亦作累

絜 積一亦作累

妓

詩員釋要

卷三

講

紙



倚角一真

綺支韻

背喙也支韻

此

泚水清也

藥

豸蟲一又解

禡支韻

徒遷一

履履也真韻

蕤支韻

髀股也齊韻

爾

邇張一

弭角弓又息也

瀾支韻

婢

庫支韻

修

弛

豕

紫

捶擊也

箠馬策支韻

揣度奇韻

企舉踵望也

旨俗作旨

指

視

美同嫩

訾支韻

否泰一有韻

否臧一有韻

兕野牛

几

姊一作姊

匕匙

比校也並也

妣支韻

軌从丸

水

藟葛一

嚳大也

唯一諾

止

市

恃一作伎

徵五音之一

喜

己自己也

紀成己于名

跪

技一作伎

螳尾韻

池支韻

醜支韻

俾使也即俾字

鄙

麇大麋一作鹿

簋一

晷景

甌匣也

究姦一从丸非

子

梓

矢

茵通矢

洧水名

餽度也無平音

雉

死

履

壘軍一

誅銘一

揆

癸

汜小渚

趾

芷香艸

時祭地

以

已止也甚也

苾薏一苕一作苾

似

耜耒一

汜水名从巳與汜別

耳

已辰名

祀

史

使令也真韻

駛馬行疾也

耳耳飾真韻

耳耳飾真韻

駟馬名

里

理

裏衣內也

李

俚聊也

鯉

桌麻也

起

芭白梁粟又菜名草名

杞木名又國名

岷山無草木

跂一足真韻

士

詩員翠夏 卷三 紙

仕

之類實  
韻小異

蕤

黍稷  
一茂也

骹

骨曲  
也

蕪

草也又地  
名又姓

醜

支韻  
同

頰

弁兒  
毀也支韻  
从已義異

郟

陸  
山名

址

基  
支韻

仝

倚

因也恃也  
無平音

尾

蛇古作  
虫灰韻異

栉

果名俗  
作栉

峙

峻  
立也

坳

毀垣也  
實韻異

蕙

草也  
又姓

痞

種  
作批

痲

縣  
一作皮

屨

交  
支韻

匱

窳  
窳長兒

被

佩  
垂

鬼

幾

多少之辭  
微實韻異

俟

待也

痔

福也

社

越  
郡名

玼

玉鮮盛也  
支韻異

痔

木名亦  
通几

義

高兒  
支韻

剗

鞞  
革

鞞

柔石也  
同砥又平也致也

底

與齊韻底字別

葦

元韻異

偉

涖

水涯

齒

整舟向  
岸同儀

舫

獬  
亦作

枚

撫也  
安也

疑

水涯枯土  
又上泉

沈

舌取物  
也同砥

錫

足脛又隔門也  
相與

踣

同誅

疴

疴

疴

疴

肥

闕也砌也  
一作扈

矣

林贊也  
从弟

第

釜也又蘭  
一兵

錡

楚姓

疴

山兒

疴

隴坂齊韻

疴

疴

疴

疴

疴

疴

疴

疴

始

初也如易  
資大

擬

同擬

肺

肺有骨

邏

麻智馬實  
四韻義俱

跬

半步

標

扁槁也又  
山行乘

疴

疴

疴

疴

疴

疴

疴

疴

疴

五尾 二十七字

疴 斧無

疴 紙韻

疴 草總名

詩韻釋要 卷三 尾



脞 月未盛也

焯 光一盛赤也

豨 微韻同

顛 靜也樂也

華 一華盛兒

斐 水名子

誹 微未韻同

菲 葑一又薄也微韻異

悱 憤一

棊 弓檠又輔也

蟻 蝨子

榧 木名子可食

豈 蟲名未韻同

葢 水中小菜

僂 哭餘聲

暉 口光盛也

匪 人各中一即

瑋 玉名又瑰一奇玩也

蜚 蟲名未韻同

飄 雲兒

飄 大風兒

蜚 臭蟲

藟 人名中一即伸虺見荀子

唏 哀而不泣

赭 赤一赤色也

兒

蟹

藟

瑋

六語九十二字

語 言一御韻異

圉 人掌馬者

圍 圍一無平音

禦 力

齧 魚虞韻同

敵 祝一樂器通圍

呂

侶

旅

膂 力

紵 麻也

苧 草名可為繩

抒 挹也除也無平音

宁 門屏間

杼 機一

佇 久立也亦作竚

玎 羔生五月也

與 黨一取一魚御韻異

惟容一之通魚韻

予 賜一魚韻異

渚 洲一

煮

汝 居一審一御韻異

茹 魚御韻同

暑

鼠

黍

杵 春一

處 居一審一御韻異

貯 積一

褚 綿裝衣也又姓

楮 木皮可為紙

醕 酒之清者無平音

精 魚韻同

諳 魚韻同

涓 魚韻同

女 男一御韻異

糗 餅也

許

拒 諫通距

誾 魚韻同

涓 魚韻同

恒 慢也怯也

虞 鐘鼓附也俗作虞

許

拒 諫通距

距 鈎一

炬 火一

楚 義木又國名御韻異

礎 楹石

阻

俎 一作俎从交非

沮 止愧一魚御韻異

舉

莒 國名

筮 篋一

敘 次也緒也通序

序 階一序一又倫一也

緒 端一

鱣 鮪一

蕙 蕙豆有美也魚御韻異

嶼 島一

墅 圃一

籀 禁一

衙 魚御韻同

嶠 岫一

稽 自生

旅 祭山川名通作旅

箴 管器通箴

楛 楛也

舉 趨步一也

詩 貝 卷 三 語 麋

蝮 鼠婦一名蝮也 瘋 瘋病也 著 門屏之間曰著位次也御藥韻異

駟 駟屬 駟 大山 詎 豈也御 著 鐘一御韻 稻 生稷曰熟穫曰

黼 合五采鮮色也詩 衣裳一作楚 柜 木似柳亦通樅 簾 養蠶器又飯牛筐 澈 水浦

櫟 木名 賦 齋財問 柜 亦通樅 簾 養蠶器又飯牛筐 澈 水浦

去 除也御 韻異 德 欲為也 咀 含味也 魚韻異 咀 進也同起 苴 魚韻同又土

七 慶 一百四十五字

慶 慶韻 雨 風一遇 羽 鼓 禹 宇 舞

父 一母又 見後 府 鐘一从支 鼓 舞又擊 虎 寓 古

股 殺 賈 商一馬 土 吐 韻小異

圃 圃一遇 韻同 譜 庚 倉一無 平音 戶 樹 種植也立也遇韻異 塵 麤屬其尾辟塵

煦 溫一遇 韻同 兪 獸也 琥 瑞玉又 怙 虞韻 樓 响一山名 蒟 果也一醬

昨 明也 侔 偶敵也 咻 喚一病聲 醜 虞韻 棟 同 玊 美玉 玊 琄 弓也中

篋 萬一規車網之則也尤有韻異 洩 鹹一 護 視一委曲也亦作縷 努 力 弣 也同附

罟 網一 肚 腹一 嫵 媚也 同娥 滬 水石 齧 齒病 枸 枳一虞

魁 量也通 作庚 尋 同 鄔 郡名 啓 審視也 邴 國名 嘯 亦通虞

撫 微視兒 又好也 蘆 草死 鏐 鉞一潭 輔 大盾 組 一綬 乳 同酪

駑 弓一 補 也 魯 同 櫓 者亦作櫓 覩 同酪

豎 建一又一子俗作豎 腐 鹹地 數 計也責也 遇覺韻異 簿 籍 姥 女師也 一作姆

寺員 聖 要 卷三 慶 六

普 拊拊一又一 拊通撫 侮 五 廡堂下周屋 又豐也 斧一作 鈇

聚 午 伍 舖舖屬 同釜 縷絲一 部 取有韵 同

柱 矩 武 脯 杜 苦味一也 遇韵異 祖 取有韵 同

撫通拊 浦 主 肅 雇九一同雇 遇韵異 祖 取有韵 同

堵垣也 愈 祐福也 肅 雇九一同雇 遇韵異 祖 取有韵 同

父男子美稱 通作甫 甫 舖福也 莆國名又 柔一堯 時瑞草 雇九一同雇 遇韵異 祖 取有韵 同

俯本類字 亦作俛 撫然失意兒又眉一 媚好也通撫虞韵異 舖福也 莆國名又 柔一堯 時瑞草 雇九一同雇 遇韵異 祖 取有韵 同

詰訓一 一作故 鹽鹽也又 不固也 牯牯牛 瞽一 瞽美 也虞韵異 估市一

侯一 容 兒大也 瑀石似 玉 翊禮一 地名 煦吹一 踽獨行 克 婁魯一 尤 韵異

楷木可為 矢幹 稌虞韵 同 泔水厓 詡大言 也 栩栗屬 窳器惡 也

炷燈一 遇 韵同 拄支也 剖判也 有 韵同 鷓鷓一 岫陟一 溥

簠虞韵 同 賭虞韵 同 瘡虞韵 同 篋十六斗日 有韵異 偃一 偃無 平音 僂尤有 韵同

萑草可烹魚 虞尤韵異 莽草一 鹵一 俗 作莽 莽韵同 溢水名 盜

八 葵 四十一 字

薺甘菜支 韵異 禮條也 銑 韵異 體舍也 米 啓 醴

陸天子 之階 洗條也 銑 韵異 邸龍版支 紙韵異 底下也 與紙 韵底字異 詆齊韵 同 抵當也 至也 拒也 擲也

牴角一 作牴 角一 作牴 抵根一 薺 韵同 弟兄一 孝一 薺韵通用 悌愷一 娣一 娣薺 韵同

遞霽韵 同 涕霽韵 同 濟水名 一作涕 又 多威儀也 霽韵異 弟兄一 孝一 薺韵通用 悌愷一 娣一 娣薺 韵同

遞霽韵 同 涕霽韵 同 濟水名 一作涕 又 多威儀也 霽韵異 弟兄一 孝一 薺韵通用 悌愷一 娣一 娣薺 韵同

遞霽韵 同 涕霽韵 同 濟水名 一作涕 又 多威儀也 霽韵異 弟兄一 孝一 薺韵通用 悌愷一 娣一 娣薺 韵同

遞霽韵 同 涕霽韵 同 濟水名 一作涕 又 多威儀也 霽韵異 弟兄一 孝一 薺韵通用 悌愷一 娣一 娣薺 韵同

遞霽韵 同 涕霽韵 同 濟水名 一作涕 又 多威儀也 霽韵異 弟兄一 孝一 薺韵通用 悌愷一 娣一 娣薺 韵同

澧 水名

灑 小船齋

鱧 魴

泚 紙韻

弊 肯一又

諧 首同稽

腎 無一國名

槩 兵欄

髀 紙韻

彌 父廟又一衡不

後 齊韻

媿 蒿一草子

鮒 魚名

瘠 病也

眯 目一

范 一露濃

瀾 支紙

醜 染一酒

緹 齊韻

瘠 病也

眯 目一

范 一露濃

瀾 支紙

九蟹 一十一字

蟹

解 講一脫

解 物自一又曉也上一佳買

駭 紙韻

駭 紙韻

買

灑

解 講一脫

解 物自一又曉也上一佳買

駭 紙韻

駭 紙韻

買

駭

解 講一脫

解 物自一又曉也上一佳買

駭 紙韻

駭 紙韻

買

擺

解 講一脫

解 物自一又曉也上一佳買

駭 紙韻

駭 紙韻

買

十賄 六十字

賄

悔 吝隊

改

采 同採又事

宰

綵 衣一

海

在 存也察也又所

鼻 今作

宰

宰

醢 肉醬

載

餒 飢一餒

鎧 甲一隊

愷 同凱樂

待

怠

殆

倍

猥 鄙也多

傀 灰韻

魄 石也

鬼 灰韻

罪

礫 同磊

蕾 苞一花

傀 灰韻

魄 石也

鬼 灰韻

欄

錚 筮一矛下

痿 萎一英

痛 痲一皮外

偈 偶戲

礪 碗一石

鬚

茵 茵一草

綈 綈一英

痛 痲一皮外

偈 偶戲

礪 碗一石

藥

頰 灰韻

駘 衰一醜見

歛 歛聲又一乃曲名

筵 筵一竹也

蓓 黃一

詩員

頰 灰韻

駘 衰一醜見

歛 歛聲又一乃曲名

筵 筵一竹也

蓓 黃一

塏 爽也

鹿 喂一山勢 又慕容一

浼 河水一 又滂也

皦 霜雪 白兒

頤 頭容闊 習也

滙 水回 旋也

鰓 魚一

痲 木病又魁一木根節 盤結也詩一木作壤

淮 深也壤也 灰韻異

璫 一藥又 玉名

每

礪 石多 兒

亥

乃

十一軫五十七字

軫 車一琴一 又一念

敏

允 信也俗 作允

引 長也導也 震韻異

尹 治也又 官名

盡

忍 俗作 忍

準 平也度也 屑韻異

隼 鷲

筭 俗作 筭

盾 干一通楯 阮韻異

楯 陸一欄檻 也通盾

閔 傷也 病也

憫 憂也 同閔

混 真韻 同

茵 地草

箇 真韻 同

蝟

鞞 駕牛具 震韻同

糾 牛鼻繩 也同鞞

診 視也驗也 震韻同

眈 目有所限 而止也

眈 真韻 同

胗 癰一 同疹

參 稠髮也 同鬚

紵 單衣通衫 又戾也

晒

腎 水藏

賑 祭餘 肉

臄 膝端又 別足刑

牝 一牝

鞞 然笑兒 俗作鞞

賑 殷一富也 震韻異

窘 急迫 也

蜃 大蛤又蛟屬能噓氣為 樓臺震韻同無平音

隕 墜也

殞 歿也

蠢 動又 靈

蠢 亂也按愚蠢之意 从白不從日今多悞用

緊 作緊 非

狻 獫一

龔 一廣 通筍

緝 一密也 通緝

袵 單衣又畫 衣震韻同

躅 一駁乖 也

純 衣緣真元 先韻異

倖 厚也

賈 飄一雲起 也亦通隕

愍 悲也 通愍

眈 目睛又一 兆作朕非

稠 束也一載 與稠字別

吮 舐也鈇 韻同

朕 天子自稱 寢韻同

穰 織也又 聚物

困 真韻 同

黽 勉梗韻 同鈇韻異

嶙 真韻 同

十二吻二十字

吻 口一 作脣

粉

蘓 積也左一利生孽 俗作蘓元問韻異

憤

隱 藏也問 韻異

謹 遠一寘 問韻異

近

惛 謀議也 厚重也

忿 怒也不平 也問韻同

憤

葦 苦一菜也 文韻異

坳 塵也通作 坳

坳 坳一邱 坳

墳 土膏肥也又土 沸起也文韻異

盞 酒器俗 作盞

听 笑兒

寺員

寺員

寺員

寺員

寺員

齷毀齒也童

拔拭也問

蠹寒一蚯

十三阮六十字

阮姓又國名

遠遠一願

本本作非

晚餐一食之

苑

返往一

反韻異

阪大坡不平

損本音叨

飯也願韻異

偃一仰

堰壅水為埭

袞龍一服

遜亦作遁

穩

蹇跛也難也

憶車慢

巘山形似巘

榷關一

捷閉也

婉順也

苑紫一又茂

蜿元韻

踠體屈

晚景映也

宛一然又委

晚田三十畝

宛珪也

闐門限亦

榘門榘

壺宮中

鯨大魚又

惘誠一

捫履

輶車轂齊

緝束一帶也

鱒魚名

蕇菜一叢

擗趨也裁抑

很一戾也

懇

墾耕也

畚盛土

圈獸闌願

盾趙一人名

荆細切

綖續一願

鄆先韻

混雜流

沌混一元氣

鼯鼠

鯁魚名

輶一變守

庖樓櫓元

朶旌旗

噲聚語也

媿媿也

烜光明

咍赫一又人

焜耀

十四旱四十七字

旱

煖一作

管

瑄五一

滿

短

館舍翰

盥澡手也

緩

盃小孟一

款誠一又一識

誕妄一育

嬾一作

繖蓋也俗

卵胎一舒

散閒一藥

伴

誕又大也

罕同罕少也

澣濯也亦

瓚圭也

斷絕也翰韻

筈箭幹一作

筈籥籥同

侃亦作

算計也數也

瞳町一

纘繼也

嘆曝也一作

蠶種

詩韻舉要

卷二 旱

清

一

但

鄮

衍

瘡

腕

坦

祖

亶

稗

窾

板

悍

懣

纂

纂

纂

瘡

怠

餒

纂

纂

纂

瘡

怠

十五潛三十二字

潛

眼

簡

版

琰

產

限

睥

撰

版

棧

綰

鬻

赧

難

滄

嶮

醜

獫

剗

屨

弗

僦

皖

束  
分別之也  
亦通簡  
餅金

揀  
擇也  
韻同

莞  
爾小笑  
兒寒韻異

僦  
武兒

嶮  
嶮兒

販  
刪韻

十六銑

善  
一惡也  
韻異凡美一之

銑  
金之澤者  
鐘兩角謂之

遣  
縱也  
逐也

淺

典  
擇也  
韻異

轉  
動也  
旋也

行  
布也  
廣也

犬

選  
擇也  
韻異

冕  
別也

輦

勉

展

蘭

辯  
言也  
通辨

辨  
別也

篆

剪

卷

蘇

顯  
柔也  
俗

踐

餞

眊

喘

峴

輓  
柔也  
俗

巘

蹇

審

演

峴

寺員畢要

潛

銑

七

棧 滑諫

舛 相背

莽 茗也

扁 署門戶之文又卑也

變 婉一美好

躄 徒足

躄 肉一也

腆 厚也

讞 獄成議罪

闡 顯也

充 州名

吮 同軫韻

躄 交也

件 以捐

鮮 少也先

戮 盡也

鉉 所以貫鼎

吮 同軫韻

躄 徒足

捩 以捐

斂 露光又

璉 璉音無

愼 弱也亦作

蝻 蝻飛一動

碩 一石碓

異韻

映 田中溝

褊 衣小又

鰾 通編

編 吳船

瑑 文

艇 守宮

殄 盡也

覲 而漸

鰾 通編

蜺 小蛤殼

贗 有力之獸

異韻

俛 俯也又

緬 微絲又

沔 水名

漚 沈一

躄 足皮起通

鍵 先韻

輶 同碾車

緜 然引領也

獮 秋獵

漚 沈一

躄 俗通漚

同先韻

輶 同碾車

緜 然引領也

獮 秋獵

漚 沈一

躄 俗通漚

梗韻

戴 備也

輶 轉露

蝻 蟲名

拳 先韻

蝻 先韻

瑁 佩玉兒詩

洗 姑一律名

覲 日氣霰

覲 小視也

塹 塗泥又

劬 勉也

恂 思也又慎

洗 姑一律名

覲 日氣霰

覲 小視也

塹 塗泥又

劬 勉也

燹 野火也

笄 一帚

癩 疥

鬚 先韻

戴 長槍又擣

郭 地名

譏 先韻

錢 鍾田器

趁 踐也震

塚 耕土

倅 動兒

鞮 駕牛背者

毡 毛更

篥 大篥也亦

雋 鳥肥又

掄 通翦

擻 口氣引

欬 也同喘

縑 生也

忍 垢濁也

倅 動兒

掄 通翦

擻 口氣引

欬 也同喘

撰 潛韻

剽 截也霰

奘 弱也

鞮 元韻

編 倅言

匾 一匾薄也

誤 論一亦作

宴 少也霰

姪 真韻

碾 登車

倅 淺也

躄 行跡

寺員翠

韻同

同韻

同韻

同韻

同韻



十七篠 八十字

篠 細竹

小

表

鳥

了

曉

少 多少嘯韻異

擾 煩也又馴也

繞 繞也

遠 圍也

了 擾也漢書除苛解

紹 繼也

抄 水末

秒 禾芒

沼 曲也

了 一目小也又微末也

眺 月行疾也嘯韻異

窈 窈也嘯韻同

皎 明也

皎 月白

瞭 目睛

了 明也

嫋 長弱兒藥韻小異

窈 窈也嘯韻同

窈 窈也

窈 窈也

窈 窈也

窈 窈也

窈 善心曰窈善色曰

挑 引也撥也如戰曰

挑 挑也

掉 搖也振也

湫 隘也

湫 湫也

施 旗

挑 引也撥也如戰曰

挑 挑也

掉 搖也振也

湫 隘也

湫 湫也

施 善色曰

挑 引也撥也如戰曰

挑 挑也

掉 搖也振也

湫 隘也

湫 湫也

麩 麥蒸磨成屑也

縹 帛青白色

醪 清酒

簞 蕭韻

渺 水遠

緲 微也

詵 音韻

藐 小也

淼 大水

召 通紹

韶 兒

緲 微也

擣 舉手

嬌 天同嬌

譎 多言

韶 兒

韶 兒

韶 兒

標 蕭韻

嶠 山峯

殍 一作

灑 浩大

鷲 雉鳴

悄 曼兒

愀 色變也

鏐 美金

縹 縹也

僚 好兒亦作僚蕭韻異

薦 鳥毛變色蕭韻異

昭 詩其音

也蕭韻異

天 壽也蕭韻異

佻 蕭韻

療 蕭韻

趙 蕭韻

兆 詩其音

十八巧 二十二字

巧

飽

卯

昴

狡

爪

鮑

撓

攪

絞

拗

萌

詩韻擇要

卷三 篠

巧

七

佼

好也禮仲夏養壯一漢書庸中一有韻異

姣

美也肴韻異

齧

俗作咬

炒

熬也

獠

西南夷名皓韻同

泖

水名三一

媯

肴韻同

鉸

釘也又寶韻

筭

有韻同

狃

獸名

瑤

王車蓋也

十九皓七十六字

皓

日出兒从日俗从白

寶

俗作寶

藻

造

早

棗

从東不

老

惱

好

美一號韻異

道

倒

稻

禱

造

腦

討

惱

島

海一

倒

禱

禱

搗

搗

抱

討

討

考

兩大兒又道上停水

燥

保

埽

保

葆

嫂

槁

槁

潦

雨大兒又道上停水

獠

巧韻同

保

葆

葆

堡

襦

襦

鴉

鳥名

稟

禾稗又文一也

草

草

皦

明也亦通昊韻

昊

昊

浩

浩

顥

冕飾

皁

隸又櫛也又黑色也俗作皂

部

燥

襖

不安也

漉

久而又水光也

纛

紺色帛通纛

璪

鬻人跳蟲一作蚤又通早

皁

隸又櫛也又黑色也俗作皂

部

燥

襖

不安也

漉

久而又水光也

纛

紺色帛通纛

蚤

鬻人跳蟲一作蚤又通早

皁

隸又櫛也又黑色也俗作皂

部

燥

襖

不安也

漉

久而又水光也

纛

紺色帛通纛

藜

乾梅邊實也

媯

女老稱又富一地也

麩

麩子也

蠃

蟲名文韻異

天

未壯也禮母殺胎一蕭篠韻異

考

山樗

杲

日出兒

媯

女老稱又富一地也

縞

白繒號

檫

蕭韻同

輶

車輻

芥

放也又秦

導

治粟為米也

媯

女老稱又富一地也

縞

白繒號

檫

蕭韻同

輶

車輻

芥

放也又秦

栲

栲柳器也

媯

女老稱又富一地也

縞

白繒號

檫

蕭韻同

輶

車輻

芥

放也又秦

澇

豪韻同號韻異

煥

熱也屋韻同號韻異

套

俗作套

璪

石似玉通璪

船

舟古造字

媚

忌嫉也號韻同

二十哿六十九字

哥 可也

駝 麻紙馬寶 四韻俱通

娜 美兒

軻 歌韻 鐵一作 鎖俗作鎖

安 安也

跛 脂車也 馬韻異

輶 脂車也 馬韻異

火 同能

駝 同能

難 行有度也 詩佩 玉之一歌韻異

左 右箇

瑣 玉聲又細也 作瑣俗作瑣

坐 行一箇 韻異

簸 揚一箇 韻異

穎 穎一箇 韻異

簪 第 簪 出南中

箭 早韻

挖 同

果 韻異

麼 同

頗 同

碩 同

碩 同

碩 同

舸 大舟

沱 淡一歌 韻異

荷 負一歌 韻異

裏 包一 韻異

墮 落也 支 韻異

裸 袒一 韻異

巨 不可

懼 慚也

那 何也 歌韻 同箇韻異

嗟 同

我 同

可 同

螺 蟲名

堞 射一俗 作堞

羸 見螺 字注

禍 同

髻 小兒剪 髮為一

卵 早韻

鞞 垂下

礮 同

珂 坎一箇 韻異

朵 花一俗 作朵

惰 不敬也 箇韻同

蔬 木實曰果 草實曰蔬

夥 同

瘳 勞也 詩哀 我一人箇

駮 駮一馬 搖頭兒

歌 笑也

魏 餅也 食也 落也

墜 山小 而銳

下 上之對也 馮韻異

馬 馮韻異

寡 馮韻異

也 馮韻異

赭 赤土

若 般一梵語 智慧也 蘭一 浮屠所居也 藥韻異

嬌 好也 簡韻異

墜 堅土

墜 山小 而銳

下 上之對也 馮韻異

馬 馮韻異

寡 馮韻異

也 馮韻異

赭 赤土

若 般一梵語 智慧也 蘭一 浮屠所居也 藥韻異

嬌 美也 燕一 不嚴飭也

爹 同

姪 美兒

下 上之對也 馮韻異

馬 馮韻異

寡 馮韻異

也 馮韻異

赭 赤土

若 般一梵語 智慧也 蘭一 浮屠所居也 藥韻異

娑 敷一 漢殿 名歌韻異

裸 勇也

我 同

下 上之對也 馮韻異

馬 馮韻異

寡 馮韻異

也 馮韻異

赭 赤土

若 般一梵語 智慧也 蘭一 浮屠所居也 藥韻異

脛 叢一

嫫 弱好兒 又 女侍也

問 門傾也 馬韻異

下 上之對也 馮韻異

馬 馮韻異

寡 馮韻異

也 馮韻異

赭 赤土

若 般一梵語 智慧也 蘭一 浮屠所居也 藥韻異

尅 行 不正也

橢 器狹 長也

揣 搖也 紙 韻異

下 上之對也 馮韻異

馬 馮韻異

寡 馮韻異

也 馮韻異

赭 赤土

若 般一梵語 智慧也 蘭一 浮屠所居也 藥韻異

詩韻

卷三

馬

養

十五

也燭燼

且荷一聊一魚韻異

痕麻韻

鈐帶飾也

摺裂也

疋古雅字魚韻異疋

音疏上畫勾曲俗借作疋疋字與此別

櫛有夢神

髀腰骨

阿躡也

謔強事言語也

庠廡也

庠厓一不

輶轂轉兒輪一荷韻異

疥瘡不

丹剔肉俗

灑水也

房廡也

房厓一不

二十二養

一百八字

養一育漾韻異

痒一作癢

鞅馬頸組也

快對也漾韻同

泱水大兒陽韻同

像通象

象

橡機質

仰望也慕也

朗

獎作擗

槩槓屬縱曰櫓橫曰槩

敞高也

昶明也

斲折鳥羽為

枉

迂往也又欺也漾韻同

穎

彊勉一同強陽韻異

穰陽韻

沆滌一大水也

場芒一山名亦作場

盪滌一滌漾韻同

蕩大竹篠一

惘通罔

礧瓦石洗物也

昉明也始也

放效也至也

仿相似也通放

駟壯馬又牙

蠶知聲蟲又

兩再也耦也又

曩無

緇二履也詩作

帑

帑金幣所藏

讜直言

儻個一又設

曩無

緇二履也詩作

響

掌

黨

想

榜標一題

爽

廣大也又地名

享古作亨

丈

仗

幌帷幔

晃

莽

滂水兒

繩錢貫也

襁小兒

紡績一

晃

攘擾也陽韻異

盜盆屬又盛

蝻蝻一亦

養魚脂

塊塵一

櫟木名

濼水兒

麟

蒼芥一寒狀

皦氣容也慕

長陽漾韻異

上

濼水兒

網

蕩大也滌一

壤

瀆水兒

賞

往

倣倣也通

也滌韻同

壤

瀆水兒

賞

往

倣倣也通

罔

大蛇

蟒

水兒

吭

軒讀

灑

濁也

虻

大具也紫

刺

皮傷

饑

餓也

駃

馬兒

瞽

無光

恍

憺也

蟻

廠

慷

大惡兒

縑

履中

嚮

命也如

滢

玉名

晡

早熱

瞶

字計

莠

藥名

二十三梗

梗

技一又

影

井

嶺

領

境

直也

警

屏

餅

永

騁

馳一

逞

穎

頃

整

靜

楚地

省

省

幸

省

頸

宋鄭邑名

郢

打

瘦

杏

丙

禾把又量

郢

打

瘦

杏

秉

名又執也

鯁

打

憬

苻

獷

養韻

併

問

張

靚

礦

同養韻

艇

問

簪

冷

蛎

同養韻

竈

瘠

睛

程

靖

同養韻

檄

惺

睛

程

詩員釋要

卷二

梗

七

二十四迴 四十字

肯	頂	珽	餉	酏	艇	迴
二尺	大至長	二尺	醉也	醉也	小舟	遠也俗
穎	洞	到	裝	嫵	鋌	炯
光也	遠也	通網	平兒庚青韻異	好自持也一日面	金	光也明也作炯非
一	一	一	一	一	一	一
一百	一百	一百	一百	一百	一百	一百
二十	二十	二十	二十	二十	二十	二十
五	五	五	五	五	五	五
有	有	有	有	有	有	有
一	一	一	一	一	一	一
百	百	百	百	百	百	百
一	一	一	一	一	一	一
十	十	十	十	十	十	十
一	一	一	一	一	一	一
字	字	字	字	字	字	字

有	後	久	綬	偶	藪	紐	剖	歐
遲也嗣也	宥韻小異	組一宥	通耦	一澤一	作概	系也	慶韻	吐通嘔
酒	柳	負	右	耦	吼	藕	誘	筍
荷勝一	又老母也	左一宥	韻異	鳴一宥	一作	藕	捕魚	竹器
首	友	厚	否	阜	肅	朽	牡	瓠
元一又始	宥韻	不也紙韻	兩見並異	俗作	帶	牝	北	虞韻
手	婦	叟	醜	九	垢	白	缶	黝
長老之稱	尤韻異	一	一	一	一	一	一	一
口	斗	走	受	后	畝	肘	酉	部
趨也宥	韻小異	一	一	一	一	一	一	一
母	狗	守	隔	咎	舅	韭	扣	蹂
父一虞	韻異	主一也宥	韻小異	罪愆也	豪韻異	俗作	擊也宥	踐也宥

寺員翠夏

六

取 同 慶韻

鈕 印 一

狂 狎 一 有 乾餠

掊 擊也 通剖 有韻異

者 壽 一

莠 草似苗 根 一

丑 同

糾 合也 督也 一 作 亂無平音

糗 乾飯

某 使犬聲 有韻同

玖 黑色 玉 一

拇 將指

畱 魚梁

糾 木名 又 亂無平音

瞽 蒙 一 無目 者 一 作 瞶 魯邑

嘍 有韻同

苒 同 尤韻

漚 一 麪同 漚 尤韻 異

忸 習也 愧也

柵 尤韻

郈 魯邑

越 武兒 無 韻同

蚪 一 杞虞 廣韻異

簞 漚米器 廣韻異

憫 好也 詩 佼 人 一 兮 乳也 左 關 一 於 彘 作 殺 有 韻 同

蒹 巧韻 同 按 一 字 巧韻 从 卯 豕 文 作 豕 有韻 从 西 豕 文 作 豕 俗 寫 無 別 耳

藪 一 小 豕 文 作 豕

培 一 小 阜 也 灰 韻 異

蚪 一 小 阜 也 灰 韻 異

滌 一 深 遠 也

藪 亦 正 鹿 藪 其實 一

釳 金飾 器口

蓺 一 麪餅 也 卽 寒 具

荇 藥名

擻 持物 相 著 也 尤 韻 同

甥 特 牛

儻 同 慶韻

釳 器口

蓺 一 麪餅 也 卽 寒 具

荇 藥名

擻 持物 相 著 也 尤 韻 同

甥 特 牛

蕘 不 正 鹿 藪 其實 一

釳 器口

蓺 一 麪餅 也 卽 寒 具

荇 藥名

擻 持物 相 著 也 尤 韻 同

甥 特 牛

廌 尤韻

鵠 白 一 鳥 似 雉

漚 通 水 溝 虞 韻 異

簞 尤 韻 同 慶 韻 異

鯁 竹 鼠

鴟 通 鸚 一

趣 一 馬 官 名 遇 韻 異

鵠 似 雉

漚 通 水 溝 虞 韻 異

簞 尤 韻 同 慶 韻 異

鯁 竹 鼠

鴟 通 鸚 一

鰕 尤韻

鵠 似 雉

漚 通 水 溝 虞 韻 異

簞 尤 韻 同 慶 韻 異

鯁 竹 鼠

鴟 通 鸚 一

二 六 寢

鵠 似 雉

漚 通 水 溝 虞 韻 異

簞 尤 韻 同 慶 韻 異

鯁 竹 鼠

鴟 通 鸚 一

寢 太 一 沁 韻 同

鵠 似 雉

漚 通 水 溝 虞 韻 異

簞 尤 韻 同 慶 韻 異

鯁 竹 鼠

鴟 通 鸚 一

甚 太 一 沁 韻 同

鵠 似 雉

漚 通 水 溝 虞 韻 異

簞 尤 韻 同 慶 韻 異

鯁 竹 鼠

鴟 通 鸚 一

白 事 爲 一 俗 作 稟

鵠 似 雉

漚 通 水 溝 虞 韻 異

簞 尤 韻 同 慶 韻 異

鯁 竹 鼠

鴟 通 鸚 一

瀋 汁 也 檀 弓 榆 一 作 沈

鵠 似 雉

漚 通 水 溝 虞 韻 異

簞 尤 韻 同 慶 韻 異

鯁 竹 鼠

鴟 通 鸚 一

譚 竊 視 又 晉 勇 士 狼 一

鵠 似 雉

漚 通 水 溝 虞 韻 異

簞 尤 韻 同 慶 韻 異

鯁 竹 鼠

鴟 通 鸚 一

禁 寒戰也

噍 口急也

鉞 刻也

嫫 類

類 類一慄劣也又一類切齒怒也沁韵同

二十七感 六十字

感 勘韵

覽 通學作覽非

寧 持也手一攬

攬 攬一

膽 隱晦也

澹 恬一澹一亦作淡覃

敢 勘韵

愴 安也勘韵

噉 唯一亦作啖

坎 坎

慘 隱晦也

憯 痛也

窅 坎一

頷 面黃也覃韵同又頷一不飽也燕一

莒 莒一荷葉

歎 呂一莒蒲

閻 覃韵異

禫 除服祭名無平音

窳 毛席也

黢 黑也

莒 莒一荷葉

歎 呂一莒蒲

糕 同糝

撼 搖也

毳 毛席也

菘 荻初生者

統 冕前垂也

槩 槩版也鉛

碱 石篋

贖 買物先入直又金題

首貼綾也

庵 障也

椽 叢木取魚

齒 木華也

荅 花開也

黝 滓垢也又黑也黯一

喊 聲一謙韵同

揜 同掩

黻 物將敗色

礮 石一藥名

漱 一餐無味也

鎮 一類搖頭兒

顛 注見上

輶 輶一車不進也

輶 注見上

糲 糲一

眈 虎視兒从目不

速也

監 血臨也

噴 眾飲食

醴 醴一

眈 从耳覃韵同

咎 姓也

軾 軾一

頤 頤也

枕 被緣

願 食不飽

橄 兒

罽 網

鑿 一鑿也

嵌 咸韵

綉 綉衣

欲 欲得也不自滿足也

顛 縣名章貢二水合流處送韵瀆勘韵瀨並同

二十八儉 四十字

儉 嘉慶五年移置部首

廟諱

瑛 詩文敬避

燄 一作

斂 收也聚也斂韵同作斂非斂音酣欲也

險

檢 一點作檢非檢音斂

臉

染 从染不

掩 同揜

點

簟 竹席

貶

詩韻釋要

卷三 儉

謙

二十



再 玉病  
苒 荏一  
峽 作峽非峽  
詔 外召與  
奄 削也又薦  
漸 次鹽

玷 玉病  
忝 辱也豔韻同作忝  
諷 風蕩  
嶢 亦作嶢  
刺 刺也又薦  
激 兒豔韻同

颯 激也  
苙 一實  
閃 如山  
潤 水動  
嗽 猿藏食處  
歉 不足也豐

慊 意不滿又  
濼 水也  
陳 如山  
廣 與別  
獫 犬名又  
麁 面有黑子

槩 山桑  
麗 夢一也  
儼 葉韻同  
居 戶也  
禡 禡也  
犯 車軾前也

二十九 二十

漣 豆半  
檻 又澄也侵覃韻異  
範 作減  
艦 禦敵  
犯 祭一顧

湛 水深兒露盛兒  
斬 虎聲城  
黯 威韻  
范 馬首飾也  
淦 水無波也

讎 鹹也  
摻 擊也咸  
闕 勘陷韻異  
喊 同  
錢 金一玉瑱  
淦 寢韻異

罟 魚網  
獫 犬吠不  
獯 獯一  
堪 厚兒  
輹 車聲  
范 凡模以土

灑 浮沈兒  
盪 泉正出也  
菴 范則冠而蟬有綫  
黤 青黑  
歉 儉韻同

憾 不安也  
漑 滯魚  
嶼 咸韻同  
黤 色  
歉 儉韻同

上聲據韻府拾遺增 八字

紙韻 二字  
你 田一  
仔 克也

吻韻 二字  
蚩 人名  
殷 雷聲

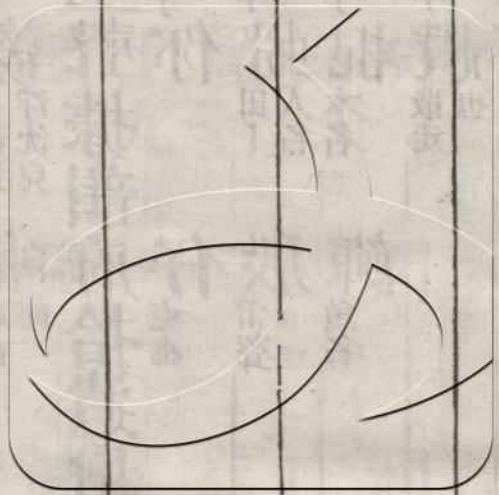
阮韻 二字  
棍 木名  
鯉 魚名

旱韻 一字  
趨 散走

寄韻 一字  
隋 落也

詩韻釋要 卷三 謙 三

佩文詩韻釋要卷三終



佩文詩韻釋要卷四

去聲

督學使者朱重輯

一送四十三字

送

夢

寐東韻異

鳳

凍

洞

董韻同

眾

襄

弄

貢

凍

痛

棟

仲

中

矢一的也東韻異

糉

俗作粽

諷

一作風

慟

門聲絳韻同

鞚

馬勒

空

缺也東董韻異

控

引也告也

唢

鳥聲

漣

腫韻同

鬪

東韻同

恫

惛一也東韻異

贛

同貢韻

賄

贈死也賄一

幪

蓋巾也史記如發一耳又下刑墨一亦作幪

儻

東韻同

霧

昏一

哄

唱聲

狃

至也

膏

東蒸韻同又雲澤名同夢

儻

董韻同

詞

東韻同

綱

鴻一直馳兒東韻異

詩員

送

宋

瀆水名同瀆

衷左傳一戎師漢書折一東韻同餘義異

蕝菜少長也雪裏

凍東韻同從一山名出銅

纓東韻同

嬰東韻同

宋

重尊一之也冬腫韻異

用

頌

誦

統

縱操一通從冬韻異

訟

種耕一腫韻異

綜一核無平音

俸

共同也冬韻異

封爵書往即乃一與冬韻通餘異

從侍一冬韻異

縫衣一冬韻異

葺菰根冬韻異

壠卽壘字冬腫韻同

雍九州之一冬韻異

絳

降升一江韻異

巷

眷冬江來韻同

撞江韻同

虹東韻同

洛東江韻同

閏送韻同

輻冬韻同

憧兒冬韻異

幢后車幃也江韻異

舡短一小船也東韻異

瞽直視兒

覩視不

滌東韻同

臍脹臭也

糶江韻同

淙水出兒冬江韻小異

截捍船木

四寘 一百六十三字

寘置也止也又廢棄也

置安一又馬遞也

事

地

意

志

治已一也支韻小異

思詩一鄉一之類支韻異凡虛用平聲實用仄聲

淚

吏

賜

戲詐也支韻異

字

義

利

器俗作

位

戲詐也支韻異

至

次

累緣及也玷也紙韻異

偽

寺

瑞

智

記

異

致

備

肆安一市一

翠

車一

騎

韻異

使

將命者

試

簡一難

類

馬一

棄

餌

釣

媚

韻異

鼻

紙韻異

易

陌韻異

轡

馬一

墜

醉

韻異

議

韻異

翅

宜也

避

將一質

筍

韻異

幟

旗也

粹

韻異

侍

韻異

誼

副也

帥

韻異

厠

間也

寄

韻異

睡

韻異

忌

韻異

貳

疑也

萃

聚也

穗

禾成

二

韻異

帔

韻異

臂

韻異

嗣

繼也

吹

鼓一歌

刺

擊一議

遂

官名

恣

縱也

四

韻異

驥

平音

季

凡虛用平聲

識

標記也

痣

黑子

志

記也

駟

韻異

栖

七也

泗

水名

燧

取火器

隧

墓道

音義形並異

志

寐

韻異

魅

韻異

邃

深也

燧

又烽

隧

墓道

穉

同穗

頤

韻異

穉

斂衣也

穉

木名

縶

綴也以

睟

目清明也

頤

韻異

食

職韻異

積

儲蓄也

植

種也

熾

盛也

織

屬職韻異

飼

以食食人

食

職韻異

積

儲蓄也

植

種也

熾

盛也

織

屬職韻異

芟

芟也

食

職韻異

積

儲蓄也

植

種也

熾

盛也

織

屬職韻異

懣

強力兒

懣

毒也

懣

及也

穉

稠也

穉

至也

穉

同愧

匱

乏也

鎖

匣也

鎖

同餽

穉

深耕

穉

至也

穉

同愧

比

黨一

庇

庇也

界

付一

穉

濕病

穉

至也

穉

同愧

比

黨一

庇

庇也

界

付一

穉

濕病

穉

至也

穉

同愧

摯

至也

解

支韻

裁

大纒也

躓

踰也

漬

浸潤也

穉

幼禾也

至也

支韻

解

支韻

裁

大纒也

躓

踰也

漬

浸潤也

穉

幼禾也

至也

支韻

解

支韻

裁

大纒也

躓

踰也

漬

浸潤也

穉

幼禾也

言音釋要卷四

遲待也支  
韻異

哩口吻

皆目際霽韻  
同卦韻異

緞通致

眈視也  
驚

肩最一作  
屬

曬曝也卦  
韻同

糲乾飯

跂紙韻

埴黏土又陶  
職韻同

剔斷耳

舐支韻

輕軒

惴懼也

餒餉也賄  
韻異

勤勞也

膩架蠶薄  
之木

槌

崇禍也

示

警

擬伯一不前  
紙隊韻異

射割鼻

眊羽毛飾也  
金鞞韻

施與支韻通用  
設之

旒擊羽旌上  
也旗

旒

豉鹽

何

苙一作  
泣瀝

葇帶也又妖  
星霽韻同

對怨也

帝不止  
也通翅

臄重上足  
腫也

秘戰柄

秘

珥紙韻

嗜

痢草名

葇

縊

饑熟食也

為助也絲也  
支韻異

鄩魯邑本  
作費

邨好兒

白祭也

餌割牲耳

莉萊

肄習也

鼻雌釐

企紙韻

賁飾也卦名  
文元韻異

遺贈也

鞫支韻異

鞫車鞫

楠木名

尿夔柄收絲具又列子  
墨一言小兒曾詐也

哆麻紙弩馬  
匹韻俱通

斂支韻

捶擣也

掎紙韻

積裕一衣  
系也

其又延也  
支韻異

其音寄詩彼一之子  
支韻兩見並異

其支韻兩見並異

柴舉一積禽  
也佳韻異

斲支韻同

廛縣名支

痿益州有鹿脯也

譯語諄

纍同累支

異

異

異

鴛人面

鸞蟲名

鬢髮也

斲也

岐支韻

眊直視也

蛭獸似猴

肆埋棺

誅詬一隊

僂細碎也無恒誠也史  
記救一莫若以忠

詒饋一也

出之也質

輪車旁

翬鳥翻

巷鳥如

蚝毛蟲

埜地相

屣紙韻

值遇也持也  
又價一

菱支韻

嗟腐骨

鏹同

橫木可

地物之次第  
一重為一

憲悅也

錘權也支灰  
韻錘字同

錘

飲 助也又射士也 歸 然獨見 施 及也延也如子中谷 庫 有國名 孽 乳化也

睢 恣一支韵 驚 馬足 憤 止也又叨 司 支韵 諉 相屬也 鞞 弓絛

泉 衆與詞又 陂 傾也支 望 息也取也又仰 甄 小口 陂 列也

瘡 人名寒 血 寂也職 啞 笑也質韵 幾 望也左望君如望歲焉 近 辭也詩往

欬 逆氣也禮國多風一又警 蹕 警一質 瑟 禮一有外通遂 德 立容一徐邈 裏 紙韵

未 味 氣 貴 費 沸 出泉湧

尉 畏 慰 蔚 魏 緯

胃 涓 彙 謂 諱 卉

毅 漑 既 襪 暨 欽

无 蕨 衣 餼 氈 熾

既 隄 隄 氣 欲 壑

概 盥 誹 誹 芾 髯 痲

豐 泚 費 鷲 鷲 扉 痲

跣 蜚 翦 尉 尉 悞 縉

廣 气 藟 藟 藟 藟 藟

六御 六十一四字

寺員釋要 卷四 未 御

五

御通馭

處所語

去來一語

慮

譽魚韻

署

據

馭

曙

助

絮

著

豫

翥飛舉也

箸匙

恕

與

著

遽

翥飛舉也

庶

詛

預

倨

茹

語告一之也

踞蹲一

鋸刀一

狙

沮

勳

語告一之也

瀆灑一堆在

飮廢一

淤

蘋

胙

醪魚韻

除去也

鏞樂器語韻

淤

覷同視也

於

鏞錯也磨一

吐魚韻

瘵瘵一不

怛

念

奠

礪使平也

如魚韻

鸞鳴鵠也

櫨

恹

七

礪使平也

如魚韻

鸞鳴鵠也

櫨

恹

楮魚韻

稷黍稷美也

麇麋子

坎欠一張口

女以一妻人

詎語韻

歟歎詞亦

楚利也又木

噓魚韻

屣履屬

忬先也

詎語韻

遇

路

潞水名

輅大車

賂遺人

璐美玉

露

鷺

樹木總名

輅大車

賂遺人

璐美玉

布

步从少不

固

痼久病

鋼禁一

素

具

數多寡之一

怒廣韻

痼久病

霧

鷺

驚馳一

附

兔俗作

故

顧

雇

句章一廣尤

墓

暮

慕

募

注

詩員釋

六

註箋亦作注

澍時雨

駐

炷慶韻同

胙祭肉

祚福也

阼東階

裕守邊也从人頁戈

誤

悟

寤湯樂曰大亦作獲

晤

住

戌守邊也从人頁戈

庫

護

懼

漚布

屨

訴

蠹

姤俗作

傅

趣有韻異

娶

鑄

綉

脰

懼

付

諭

姬老

芋

捕

哺

汗

醋

忤

厝

措

錯

赴

醕

鮒

耐

仆

賻

赴

醕

惡

互

孺

怖

怖

照慶韻同

寓

互寒

醕慶韻同

瓠虞韻同惟子河一

輸送也虞韻異凡以物送之

屨

吐自也慶韻小異

鋪賈肆俗作

訃號一

扃糾柱也枝

唳鳥吭

塑魚相以溼也

跗足背

斃敗也舜倫攸一陌韻厭也

詁

鎔

吻

瞿驚視也詩狂夫一儉也虞韻異

泝同湖

姁

菟

舡

鈇

鼻馬後左足白也詩

姁

葵

柎

顛

屬音注周禮犀甲

作

媼

醜

雨

隳

坳

秬

鍍

涸

倭

肩

軀

駟

鞋

足

詩韻

要

卷四

遇

七



苦 困也 虞韻 異

舖 虞韻 同

蚘 蛇腹下 橫鱗

蒟 虞韻 同

味 虞韻 同

姹 美女

八霽 一百一十二字

霽

制

計

勢

世

麗

歲

衛

濟

第

藝

惠

慧

幣

桂

滯

際

厲

涕

契

弊

斃

帝

蔽

敝

髻

銳

戾

裔

袂

繫

祭

隸

閉

逝

綴

翳 隱也

製

替

砌

細

稅

墀 从士不 从女

例

誓

筮

蕙

偈

詣 从色俗 作脆

礪

勸

瘞

噬

繼

脆 从色俗 作脆

諦

系

歡

毳

劑

曳 牽引也 無點

蒂

睇

憩

葦

睨

坭 坤一也 牆也

縑

醅

賁

瘞

齊

柢 齊韻 同

診

榭

逮

瘞

禘

萬 一草生 兒又國名

掣

僚

羶

薊

稌

妻 以女一人 齊韻異

擠

背

禊

弟

帶

寺員 畢 晏

齊

卦

禊

同

陰

躡 星兒

躡 秋社會

颯 急風

腎 同

遞 同

糲 米粗也

荔 支

遶 速也

榭 樹枝

砒 則作厲

腎 目障

噓 迢也

瘡 常

棣 水名

汨 水名

欽 鎮足也

噉 樂也

禰 無後

鰐 名亦通

嬖 以言一人

說 也肩韻異

泥 帶也

說 也肩韻異

達 足滑

瘵 同

睥 右

窳 穿

惕 息也

蹶 敏也

蛻 蛇

薺 齊

驚 赤雉

槩 同

篁 竹名

柄 以入

獠 狂犬

齧 月

贅 風

離 附

璣 玉飾

題 聯兒

籥 細竹

箠 掃帚

鱖 魚名

齊 音劑

離 附

儷 侑

揭 褰衣渡水

殢 志不和

嚙 睡語

謎 隱語

欐 梁屋棟

睨 田間道

際 視也

皙 星光

哲 也肩韻異

寺員

幌 巾也

姊 同

轄 車軸

漚 水暴

軟 車轄

葇 紫草

塏 天陰

洳 與

滌 水

泰

唳 鶴鳴

澁 水名

蕞 日中

振 肩

鵠 規也

繫 狗毒

締 同

蝻 作

翳 牛角

齊

薙 除草

齊 以酒

齊 同

孺 壯

杖 木盛

痲 病

鯁 魚

嘒 小聲

履 同

泰

泄 忘玩

劇 傷

袷 長衣

羿 人名

慥 同

緦 同

甗 破

湔 水

掃 髮

九

薜 附

穉 白

髻 髮

螟 神

算 破

悞 龍

嬖 順

湔 水

九

言音采耳

忼 習也狂切 泰韻異

切 也屑韻異

躄 踢也 奔

蟠 小棺

螻 蛄

医 藏弓 矢器

泰 旗也俗

會 合也文 見後

帶 从世

外 籟也

蓋 覆也又語 辭合韻異

大 小韻同

旃 旗也俗 作旃

瀨 水流沙上

賴 兒雲集

藹 和也

蔡 艾

害

膾 細切

澮 田間水道

獠 狡一卦

會 計

繪 綵畫

檜 柏葉 松身

旻 石投敵也

匄 乞也亦 作丐

柰 果名

奈 那也箇 韻同

繪 綵畫

檜 左傳衣有 領會也

盭 肉

匄 國名

齋 除殃

會 稊

繪 綵畫

檜 左傳衣有 領會也

盭 塵也

太 瘰

快 侈也

汰 洗一亦 通快

汰 水激過也

欽 霽韻同 亦通軌

滅 汪一水多 完易韻異

太 飛聲

快 鳥聲

汰 同沛

汰 曷韻異

欽 山兒

悅 好見

昧 目昏也左 即聾從

快 及也

汰 同

汰 曷韻異

欽 香也

卦 圖一陌 韻異

挂 俗作

懈 从目从未 陳韻同

懈 从官

隘 賤

賣

壞 圖一陌 韻異

瘥 疾愈一作 差歌韻異

派 分流也作 派非

界 介

債 怪

芥

十卦 六十八字

十卦 六十八字

械機一器

薤菜名

拜

快

邁

話

敗

稗黃一草似穀

曬實韻

噫飽食息也支韻異

瘵勞病

屈至也作屈非屈音田

疥

玠大圭通介

濯洗一露氣

泮水聲

贖贖也

憊疲也

殺長矛又翦也精韻同

殺也精韻異

夬卦名

噲咽也又人名樊一

嘜一舉盡續又齧也

蠱蜂一

喝陰一噎塞也易韻異

解貢士一額官司一報也解韻兩記義並異

祭周邑名齋韻異

嚼飯具也

齧齧兒

蒯茅類

蕢菜名實

韜韋囊

牯健牛

飼飯具也

解故衣莊子挂絨治一

絳行懈也

糲精米詩彼疏斯一

眦睚一瞋目兒實韻異

鯀此目

鬚鬚也

價紹介

喟或作罍

獯泰韻

惹芥一

砦山居木棚也

註誤也

勸勉也

縉緯一乖

篲實韻

唄梵音

欬同噫真

寨羊棲宿處又通砦

勸勉也

縉緯一乖

十一隊一百一十一字

隊

內

塞邊一職

愛

輩俗作

佩

代

退

載乘一覆一又記

菜

碎

態

背脊一又見下

背相通倍北

穢

菜

對

廢

誨

晦

昧

礙阻也

戴

貸

配

妹

喙口也

潰

黛

賚

吠

逮及也齊韻異

槩平斗斛木反梗

岱

岱囊也同袋

埭以土堰水

肺

漑未韻

耒田器

慨慷一

愜未韻

慨感一

塊

績畫也同繪

又才也俊一治也保一

忒懲也自怨自一同艾

確春具

賽報一又賭一也

寺員

卷四

十一

刈 穫也  
耐 亂也月  
惇 暗也  
碎 副也  
悴 子生周

淬 燒劍入水  
敦 祭器珠盤  
類 絲節不  
焙 烘  
在 賄韻  
再 草多也  
闐 同  
鎧 賄韻

磴 磨也  
鄮 國名  
瑁 瑞號  
痲 病也  
苳 同  
葳 荒  
欬 賄韻

苧 彗星月  
柿 木削片也與俗作果  
籊 音士者形義俱別  
窳 格五戲博  
窳 通作塞  
窳 勞一灰  
窳 儻一癡也  
窳 寘隊韻異

窳 窳里而一灰韻異  
窳 窳里而一灰韻異  
窳 窳里而一灰韻異  
窳 窳里而一灰韻異  
窳 窳里而一灰韻異

窳 窳里而一灰韻異  
窳 窳里而一灰韻異  
窳 窳里而一灰韻異  
窳 窳里而一灰韻異  
窳 窳里而一灰韻異

窳 窳里而一灰韻異  
窳 窳里而一灰韻異  
窳 窳里而一灰韻異  
窳 窳里而一灰韻異  
窳 窳里而一灰韻異

窳 窳里而一灰韻異  
窳 窳里而一灰韻異  
窳 窳里而一灰韻異  
窳 窳里而一灰韻異  
窳 窳里而一灰韻異

窳 窳里而一灰韻異  
窳 窳里而一灰韻異  
窳 窳里而一灰韻異  
窳 窳里而一灰韻異  
窳 窳里而一灰韻異

窳 窳里而一灰韻異  
窳 窳里而一灰韻異  
窳 窳里而一灰韻異  
窳 窳里而一灰韻異  
窳 窳里而一灰韻異

窳 窳里而一灰韻異  
窳 窳里而一灰韻異  
窳 窳里而一灰韻異  
窳 窳里而一灰韻異  
窳 窳里而一灰韻異

窳 窳里而一灰韻異  
窳 窳里而一灰韻異  
窳 窳里而一灰韻異  
窳 窳里而一灰韻異  
窳 窳里而一灰韻異

窳 窳里而一灰韻異  
窳 窳里而一灰韻異  
窳 窳里而一灰韻異  
窳 窳里而一灰韻異  
窳 窳里而一灰韻異

窳 窳里而一灰韻異  
窳 窳里而一灰韻異  
窳 窳里而一灰韻異  
窳 窳里而一灰韻異  
窳 窳里而一灰韻異

窳 窳里而一灰韻異  
窳 窳里而一灰韻異  
窳 窳里而一灰韻異  
窳 窳里而一灰韻異  
窳 窳里而一灰韻異

窳 窳里而一灰韻異  
窳 窳里而一灰韻異  
窳 窳里而一灰韻異  
窳 窳里而一灰韻異  
窳 窳里而一灰韻異

窳 窳里而一灰韻異  
窳 窳里而一灰韻異  
窳 窳里而一灰韻異  
窳 窳里而一灰韻異  
窳 窳里而一灰韻異

窳 窳里而一灰韻異  
窳 窳里而一灰韻異  
窳 窳里而一灰韻異  
窳 窳里而一灰韻異  
窳 窳里而一灰韻異

窳 窳里而一灰韻異  
窳 窳里而一灰韻異  
窳 窳里而一灰韻異  
窳 窳里而一灰韻異  
窳 窳里而一灰韻異

窳 窳里而一灰韻異  
窳 窳里而一灰韻異  
窳 窳里而一灰韻異  
窳 窳里而一灰韻異  
窳 窳里而一灰韻異

窳 窳里而一灰韻異  
窳 窳里而一灰韻異  
窳 窳里而一灰韻異  
窳 窳里而一灰韻異  
窳 窳里而一灰韻異

窳 窳里而一灰韻異  
窳 窳里而一灰韻異  
窳 窳里而一灰韻異  
窳 窳里而一灰韻異  
窳 窳里而一灰韻異

廟諱

廟 諱  
脗 詩文  
敬避  
仞 八尺  
軻 止車  
輪木  
殯 通吝  
僂 相也真  
迅 疾也

脗 詩文  
敬避  
仞 八尺  
軻 止車  
輪木  
殯 通吝  
僂 相也真  
迅 疾也

脗 詩文  
敬避  
仞 八尺  
軻 止車  
輪木  
殯 通吝  
僂 相也真  
迅 疾也

脗 詩文  
敬避  
仞 八尺  
軻 止車  
輪木  
殯 通吝  
僂 相也真  
迅 疾也

脗 詩文  
敬避  
仞 八尺  
軻 止車  
輪木  
殯 通吝  
僂 相也真  
迅 疾也

脗 詩文  
敬避  
仞 八尺  
軻 止車  
輪木  
殯 通吝  
僂 相也真  
迅 疾也

脗 詩文  
敬避  
仞 八尺  
軻 止車  
輪木  
殯 通吝  
僂 相也真  
迅 疾也

脗 詩文  
敬避  
仞 八尺  
軻 止車  
輪木  
殯 通吝  
僂 相也真  
迅 疾也

脗 詩文  
敬避  
仞 八尺  
軻 止車  
輪木  
殯 通吝  
僂 相也真  
迅 疾也

脗 詩文  
敬避  
仞 八尺  
軻 止車  
輪木  
殯 通吝  
僂 相也真  
迅 疾也

十二震九十二二字

瞬 目自動也一瞬  
櫬 棺也  
覲 裏也通視

殓 濟通振  
覲 春秋  
蘭 文姓  
淳 真韻  
蓋 忠一又  
慙 且也

賑 美石  
觀 珠一又魄  
峻 田一  
饒 食餘  
徇 從也作  
殉 從葬

璿 行難也  
費 珠一又魄  
醕 酒漱  
僅 早也  
物 充一  
認 美玉

趁 還也俗作  
比 吻的  
颯 真韻  
暮 木槿  
簪 髮亂  
鞞 堅柔

訶 難也  
倌 真韻  
汎 真韻  
鞞 車聲通鞞  
磷 薄石也論語磨  
鞞 小鼓擊

躡 難也  
葬 同麟  
泮 取也又  
鞞 亦通鞞  
磷 薄石也論語磨  
鞞 小鼓擊

緝 淺絳色又  
指 插也禮天子一笏  
娠 通震真  
鞞 同  
引 牽牛緯也同鞞又曲  
也筮篥一軫韻異

濱 水脈行地  
中一然  
瞵 真韻  
麇 同麟  
軫 軫韻  
診 軫韻  
屨 軫韻

瑱 玉充耳  
震韻同  
疾 病也  
親 左庶人工商各有分一又  
婚相謂之稱真韻異  
鼈 石鼠  
捐 拊也

十三問 三十四字

問 聲一  
聞 前異  
運 吻韻  
暈 旁氣  
韻 定一文  
訓 韻異

糞 亂也  
汶 水名  
奮 从田不  
忿 吻韻  
醞 釀也  
郡 炙也  
分 車中馬也

素 亂也  
近 切一之也  
斤 一察也  
媪 祖一喪服  
斬 駮一又戲

而相愧  
也嘲一  
員 姓也文先韻異又人  
技 吻韻  
統 祖一喪服  
擗 拊除之名

擗 拾也  
同拊  
鞞 治鼓  
隱 限一也一  
几吻韻異  
蒞 習也元

詩員翠夏  
卷四問  
願

詩員翠夏  
卷四問  
願

詩員翠夏  
卷四問  
願

詩員翠夏  
卷四問  
願

十四願 四十字

願

進一歌  
韻異

論

議一元  
韻小異

怨

恨也元  
韻異

恨

葛屬又  
滋一

萬

契一从刀  
不从力

飯

炊穀為一  
阮韻異

獻

進一歌  
韻異

健

才

困

葛屬又  
滋一

頓

契一从刀  
不从力

遜

阮韻

建

憲

勸

蔓

葛屬又  
滋一

券

契一从刀  
不从力

鈍

元韻

悶

遜

嫩

販

賣賤  
買貴

愿

謹也

溷

元韻

遠

推而一之  
也阮韻異

巽

濕

噴水

曼

長也寒韻同又美  
也靡一柔一獨用

愿

謹也

噴

元韻

良

敦

日困一寒隊韻異

全

塵也

恩

憂也

愿

擾也

綵

阮韻

鄺

地名

褪

卸衣又紅  
落花也

碗

阮韻

植

履模  
也

堰

阮韻

圈

邑名見公  
羊阮韻異

十五翰 一百字

翰

寒韻

岸

漢

難

患一詰一  
寒韻異

斷

絕也早韻  
同又見下

斷

決一也  
早韻異

亂

歎

幹

觀

卦名又宮一京  
一容一寒韻異

爛

火熟又  
明也

散

離也布也  
早韻異

畔

旦

算

玩

汗

人液也  
寒韻異

贊

論一  
參一

半

案

按

炭

汗

人液也  
寒韻異

贊

論一  
參一

讚

喪一  
改一

漫

水浸淫也  
又汗一爛一散  
寒韻異

冠

加一於首  
寒韻異

灌

水名又漑  
也又通裸

爨

炊一

竄

逃一  
改一

慢

帷幕

粲

米白又明  
也笑也

璨

明也  
玉光也

換

也

煥

喚

悍

扞

彈

丸也寒  
韻異

憚

也

段

作段段  
皆非

看

判

叛

通畔

腕

手一

渙

水名又  
散也

奘

大也又文  
采明兒

絆

絡首曰羈  
繫足曰一

惋

同鶴

候

弱也

鑽

寒韻

奘

大也又文  
采明兒

絆

絡首曰羈  
繫足曰一

惋

同鶴

候

弱也

鑽

寒韻

緜 繪無文也周禮巾車卿乘夏一諫韻異

鈇 銀相著也 鈇 脛骨諫

調 寒韻 駢 馬突也

鄧 漢蕭何封邑早韻異 泮 疾流也

泮 一作 追 逃也

殿 卵不成也淮南子獸胎不臚鳥卵不

肝 張目 斫 石淨聲咸

擻 擻也 祿 后衣也詩綠衣

駢 駢馬 憲 憂也早

鍛 冶金也 谷作煨

犴 獄也楚一寒刪韻異

赫 疾也

嘑 疾也

裸 地也

鳴 鳥名

曼 寒韻

館 早韻

肝 晚也

胖 牲牛體也周禮掌其庶一寒韻異

罐 汲器

衍 樂也早韻異無平音

漉 漫

旱 早韻

灑 按也寒韻異

灘 水外流兒

開 里門

燿 熱火也司官名

塹 牆節也寒韻作鑊同

塹 枝一从木不从干又築牆

榦 板詩一不庭方寒韻異

毘 早韻

毘 同

晏 晚也清一也諫韻同入銑

瀚 海

曠 早韻

瓘 玉名

泮 水釋也通泮

豕 通泮

埠 小堤也

癩 罷病也早韻作瘡同

癩 同

盥 早韻

十六諫 四十八字

諫 大系

宦 日一

串 穿也又習也親一

卯 角也

謾 寒韻

纂 逆取也

鴈 朝韻

晏 朝韻

鷄 駕也

輓 剛韻

縮 潛韻

汕 魚浮兒詩

鏟 削木器

患 剛韻

慢 潛韻

棧 潛韻

莧 菜名

肝 翰韻

疝 病也

楸 無木名

淵 致力也

辦 又具也

慣 習也

綻 裂也

緜 紘也禮不學操一又古歌

辨 紘也

羸 獸名狀如羊

開 則也迭也隔也又非正

盼 與盼字別

贗 偽物

幻 也

緜 紘也

葷 葷也

睽 略目相戲也

豢 豢養也

鞞 牛馬曰

鞞 同

誦 剛韻

媿 媿也

擻 剛韻

覲 視也

詩員翠夏 卷四 諫

霰

左



裯 裙幅

戲 虎淺毛也

螻 蟲名

狽 逐獸犬

柵 編竹木為落陌韻同

孿 一乳兩子亦作孿

霰 冰雪相搏也

殿 宮一又見下

殿 軍後曰

面

縣 郡一先韻異

變 經一先韻異又見下

箭

戰

扇 門一羽先韻異

煽 熾盛也

膳

傳

傳 驛一先韻異

見 目一又見下

見 發一俗作現

硯 元鳥先韻異

選 中一銓一銑韻異

院

練 熟織

鍊 冶金也俗作煉

醺 飲一適

燕 元鳥先韻異

宴 銑韻同

卷 書一與卷通先韻異

賤

電

簞 具食也同饌

薦

絹

彥

掾 官屬

甸

便 利也先韻異

眷

麪

線

十七霰一百三十三字

倦

羨 从次不

堰 阮願韻同

奠 草盛兒

徧

戀

轉

眩 惑也

釧 手一

蒨 蔥一

倩 美好也敬韻異

卞 魯邑又法也急也

汴 水名

弁 冕也戰懼也寒韻異

拚 舞一何拚問韻異

忭 歡一喜也

嚙 吞也

片

禪 封一讓先韻異

譴 教訓也又人名元韻異

絢 文兒

諺

緣 衣一先韻異

顛

擅

援 救也又人名元韻異

媛 美女元韻異

媛

瑗 璧名

佃 先韻同

鈿 先韻同

淀 淺水也

澱 泥滓也又藍一同韻

澱 補也又

鄯 西域國名蘭一

狷 銑韻同

冑 絛也

睛 視兒

煎 甲一香名先韻異

旋 繞也先韻異

澱 先韻同

瑱 玉赤耳也震韻同

言 弔生也

穿 貫一先韻異

竈 竈韻同

茜 染絳草

廩 元銑韻同

濺 水激也先韻異

棟 木名

揀 簡韻同

纏 先韻同

牽 挽舟索通先韻異

先 一之也一韻異

剗 銑韻同

寺員釋要卷四霰

六

銜也白薦

袷衣服好

炫光耀

眴真韻

善之也

繾銑韻

遣人臣賜車馬曰

研同硯先

媵美也

豨先韻

鞮銑韻

暝也青韻

塤厚重

覘銑韻

馱震韻

躄再至

洊水荒曰

蜺銑韻

灑灑韻

贗銑韻

躄兩雅

昇日光

挺先韻

灑灑韻

變銑韻

鄆周邑

譏先銑

偲偲韻

輾水同碾

鬻先銑

眇銑韻

緜赤黃色

楛木名

健雨雅

轉以力

精赤繪

偁背也

混水名

健成難

餞銑韻

精赤繪

十八嘯八十字

嘯

笑俗作

照

廟

竅

妙

詔

召

劭

邵

要

曜

耀光

耀

調

邵

鈞

弔

叫从斗

詔

療

嶠

少

弔

眺

峭

諂

料

肖

尿

剽

掉

鞘

鷓

耀

藿

嗽

輜

窈

眺

焦

燒

療

醕

窈

焦

漂

醕

鈔

驃

葛

燭

趨

航

寺員

驃

葛

燭

趨

航

慄同 篠韻

繞同 篠韻

標同 蕭韻

媯同 蕭韻

覘同 蕭韻

獬同 蕭韻

搖同 蕭韻

窾同 篠韻

萋同 蕭韻

鶉同 蕭韻

顛同 蕭韻

敷同 蕭韻

訃同 蕭韻

哨同 蕭韻

蓆同 蕭韻

約同 蕭韻

標同 蕭韻

籛同 蕭韻

嘹同 蕭韻

勳同 蕭韻

蓆同 蕭韻

紫同 蕭韻

脯同 蕭韻

耀同 蕭韻

擊同 蕭韻

琫同 蕭韻

袞同 蕭韻

倭同 蕭韻

越同 蕭韻

耀同 蕭韻

效同 蕭韻

教同 蕭韻

貌同 蕭韻

校同 蕭韻

校同 蕭韻

孝同 蕭韻

撓同 蕭韻

鬧同 蕭韻

淖同 蕭韻

豹同 蕭韻

鼯同 蕭韻

僂同 蕭韻

爆同 蕭韻

罩同 蕭韻

踔同 蕭韻

趙同 蕭韻

拗同 蕭韻

窖同 蕭韻

效同 蕭韻

貌同 蕭韻

豹同 蕭韻

校同 蕭韻

校同 蕭韻

孝同 蕭韻

效同 蕭韻

貌同 蕭韻

豹同 蕭韻

校同 蕭韻

校同 蕭韻

孝同 蕭韻

效同 蕭韻

貌同 蕭韻

豹同 蕭韻

校同 蕭韻

校同 蕭韻

孝同 蕭韻

效同 蕭韻

貌同 蕭韻

豹同 蕭韻

校同 蕭韻

校同 蕭韻

孝同 蕭韻

效同 蕭韻

貌同 蕭韻

豹同 蕭韻

校同 蕭韻

校同 蕭韻

孝同 蕭韻

效同 蕭韻

貌同 蕭韻

豹同 蕭韻

校同 蕭韻

校同 蕭韻

孝同 蕭韻

效同 蕭韻

貌同 蕭韻

豹同 蕭韻

校同 蕭韻

校同 蕭韻

孝同 蕭韻

效同 蕭韻

貌同 蕭韻

豹同 蕭韻

校同 蕭韻

校同 蕭韻

孝同 蕭韻

效同 蕭韻

貌同 蕭韻

豹同 蕭韻

校同 蕭韻

校同 蕭韻

孝同 蕭韻

效同 蕭韻

貌同 蕭韻

豹同 蕭韻

校同 蕭韻

校同 蕭韻

孝同 蕭韻

效同 蕭韻

貌同 蕭韻

豹同 蕭韻

校同 蕭韻

校同 蕭韻

孝同 蕭韻

效同 蕭韻

貌同 蕭韻

豹同 蕭韻

校同 蕭韻

校同 蕭韻

孝同 蕭韻

效同 蕭韻

貌同 蕭韻

豹同 蕭韻

校同 蕭韻

校同 蕭韻

孝同 蕭韻

效同 蕭韻

貌同 蕭韻

豹同 蕭韻

校同 蕭韻

校同 蕭韻

孝同 蕭韻

詩員畢要

卷四

效

天

醇酒

嘒看韻同

勑襪

稍小也漸也

樂喜好也益者三

樂喜好也益者三

傲法也

較比一覺

鈔楮貨名看韻異

稍小也漸也

樂喜好也益者三

樂喜好也益者三

敲看韻同

狡快也

策竹器

稍小也漸也

樂喜好也益者三

樂喜好也益者三

琰杯一巫右

斂學也

勒靴一隋書長一靴

稍小也漸也

樂喜好也益者三

樂喜好也益者三

號一令蒙

二十號六

勒靴一隋書長一靴

稍小也漸也

樂喜好也益者三

樂喜好也益者三

號一令蒙

帽聲羣鳥

報報

稍小也漸也

樂喜好也益者三

樂喜好也益者三

誥也

噪聲羣鳥

竈竈

稍小也漸也

樂喜好也益者三

樂喜好也益者三

誥也

暴殘一屋韻異

竈竈

稍小也漸也

樂喜好也益者三

樂喜好也益者三

勞慰一蒙

傲也

耗稻屬又減

稍小也漸也

樂喜好也益者三

樂喜好也益者三

勞慰一蒙

傲也

耗稻屬又減

稍小也漸也

樂喜好也益者三

樂喜好也益者三

滂早一豪

漕水運穀也

造就也詩小子有

冒覆一欺一

悼職韻異

羸大旗

燾覆也

倒顛

驚又驚

瑁天子所執

媚皓韻

翽同

綰皓韻

懊恨

澳深一又水

瑩言則

嫪個一戀

昇排一兀

趨疾也

范鳥伏

虢猛也周官

膏以一之

犒餉軍

郤國名

茸塞也

范鳥伏

鑿在到切穿孔也

膏以一之

犒餉軍

埽皓韻

禱皓韻

塊同

瀑疾雨也

旄一倪同

煥以水添益

異屋韻

鯁小鯁

靠作依一字

榻門樞

糙米穀

燠日一釜皓

二十一箇  
四十一字

箇枚也亦

个明堂偏

賀

佐

作遇韻同

邏巡一

珂哥韻

軻歌韻

馱歌韻

大泰韻

餓

奈泰韻

那語助漢書公是韓

些語辭楚

過越也諛也

和唱一調

挫頓一

課伯休一歌韻異

堞禮也蟻旋

唾

播穉名俗

簸歌韻異

剉去芒

莖斬芻

磨禮也蟻旋

煨亦作煨

稷穉名俗

座牀一

坐緣一哥

破以一石民同

臥

貨

碾歌韻

涑泥著

左助也書一

籀數也

斐拜失容

銓釜也

惰同

媿懶婦也通

瘳寒韻異

羅衣

羅衣

銓釜也

媿懶婦也通

瘳寒韻異

二十一箇  
五十八字

禡師行所

駕

夜

下自上而下

謝也馬韻異

榭臺一

寺員翠

箇

禡

左

罷同 韻

夏春一馬 韻

暇假也 韻

霸五亦作伯俗 韻

灞水名 韻

嫁

赦休沐也 韻

借假也 韻

藉薦物也易一用白茅又 韻

炙燂一陌 韻

蔗甘一 韻

假音夜僕一官 韻

化

舍屋一从舌 韻

射大一鄉一 韻

詐虛用入聲陌 韻

射音夜僕一官 韻

姻雨婿相謂也 韻

稼隙也 韻

架

罽

咤同 韻

訝冬祭名秦 韻

罽

跨

稷

杷刀柄一 韻

迓逆也 韻

駘同 韻

杷同 韻

柘桑一 韻

華西嶽亦 韻

妊同 韻

賁同 韻

杷同 韻

瀉齒也又吐 韻

醅壓酒具 韻

同

駘同 韻

杷同 韻

瀉齒也又吐 韻

醅壓酒具 韻

同

駘同 韻

杷同 韻

樺麻韻

杷田器同麻 韻

埧同 韻

駘同 韻

杷同 韻

二十三漾 一百字

漾水名又水 韻

上對下之稱 韻

望同 韻

將帥陽 韻

狀

帳逐也逸也 韻

浪波一陽 韻

唱

曠

壯从土不 韻

放逐也逸也 韻

向音嚮相一志一又詩寒 韻

向首餉地名又姓 韻

仗器一發 韻

暢本作暢 韻

量十斛為一又局一又 韻

向音嚮相一志一又詩寒 韻

葬

障同 韻

謗

尚限也審也陽韻異 韻

漲

餉饋食 韻

藏物所蓄之地也蓋 韻

嶂

舫

訪

貺賜也 韻

醬

嶂

抗

當事理合宜也又底也 韻

釀

亢星名又過旱又不 韻

嶂

況 別也警也又寒水也一作况俗作况

續 細綿

劫 初也草一从井 不從井通創

宕 通蕩

吭 陽養

行 兒陽庚敬韻異

誑 欺也

羈 羈也

頰 咽也陽

臧 信也又

諒 原也

喪 亡也失位也陽韻異

忘 陽韻

颺 陽韻

廣 兵車名左分爲二十一輪養韻異

輶 輶通

綱 養韻

醯 濁酒

瘴 氣

亮 朗也

悵 倚也陽

傍 倚也陽

張 供設也侈也陽韻異

長 餘也世說平生無

羨 水長

傍 同傍

王 天下之一又神一俗譌旺陽韻異

妄 同餘韻

兩 車一養韻

矚 陽韻

闕 門高

恨 惆悵

長 餘也世說平生無

羨 水長

掠 劫奪也

槍

墳

恙 腹滿

脹 腹滿

湯 熱水沃也

創 始也又懲

閱 門也

妨 陽韻

擄 掉船一歐也庚韻異

潢 染紙也齊民要術有

盜 養韻

仰 資也一給

命 茂一庚

鏡 福也賀也

慶 陽韻小異

競 爭也

穿 陷一

守 員舉

旺 同旺光美也日暈也俗作生旺神旺用非

防 隄一陽韻

二 四 敬 五 十 五 字

正 中也定也

行 德一陽韻

映 陽韻小異

淨 諫一

詠 諫一

泳 游一

守 員舉

廷 養韻

快 養韻

饒 養韻

令 法也善也

聖 庚韻異

柄 走散

孟 也

請 延一又漢志春日

朝 秋曰一梗韻異

守 員舉

珣 玉名

償 同陽韻

擋 拚一

政 庚韻異

詠 走散

鄭 也

遊 延一又漢志春日

朝 秋曰一梗韻異

守 員舉

蕩 養韻

盪 同養韻

儻 養韻

性 庚韻異

姓 走散

勁 也

聘 延一又漢志春日

朝 秋曰一梗韻異

守 員舉

守 員舉

崇庚韻同

硬堅

清溫

靚梗韻同

榮同檄一子桐子也有足可几物庚韻異

營庚韻同

晟日光充盛也

鏡不孝

柄梗韻同

更再也庚韻異

橫強一庚韻異

營庚韻同

榜進船也庚養韻異

迎未來而往一之也詩親于消庚韻異

娉婚一與聘通青韻異

奠遠也無平音

輕疾也左絞小而一又

誦禮庚韻異

併梗韻同

倣戒也

評庚韻同

邴梗韻同

証

誦同

偵庚韻同

并專也庚韻異

遠選候也同偵

盟一津同孟庚韻異

二十五徑

徑

定

聽聆也青韻同又待也從也斷也任也獨用

勝負之對蒸韻異

佞口才也俗作倭

磬權衡俗作秤又恆也

應答也蒸韻異

乘車一邑一蒸韻異

媵從嫁女也

贈饋一獻也

脛同

瑩精明也庚韻異

馨也

鄧又姓

甌金一

脛同

脛同

瑩庚韻異

證驗也

孕

興詩有比一又高！自喜也蒸韻異

經徑也如徑路可常用也青韻異又一緯通用

渟迴韻同

宵邑名俗作霄

醒青韻同

廷青韻同

錠有足錠也俗以金一錠為一

庭迳一隔遠也青韻異

頰額也詩麟之一作定

疇疇舟

飮貯食也今以文詞彙積為飽一無平音

錠有足錠也俗以金一錠為一

釘以一一物也青韻異

靚黑一青

靚青韻同

澄小水

丞氣上行蒸韻同餘異

臙長也益也餘也

剩同臙

凭蒸韻同

凝止水也蒸韻小異

澄小坂

澄馬鞍具

澄險坂又梯

橙几屬庚韻異

登巖

登飛陛口一又小坎水

登牀屬几

登勢兒

澄同

棚蒸韻異

互絲一一古詩極之極秘讀如一作互非互音宜

登又小坎水

登牀屬几

登勢兒

澄同

棚蒸韻異

二十六宥 一百六十四字

宥寬

候本作

埃封一土

就

授

售尤韻同

寺員釋要

卷四

徑

宥

授

售

壽 有韵

秀

繡

宿 星一屋

奏

富

獸

鬪

漏

陋 本作

守 為之一也漢置郡

狩 冬獵

畫

寇 俗作

陋

懋 勉也

舊

胄 介一

冑 裔也世

宙

袖

衰 同袖又朱

岫

柚 似橘而大

覆 益也屋

復 又也再也

救

廢 馬舍俗

臭

鼻 以鼻取

幼 从力不

佑 助也

祐 神一

右 助也同佑

侑 勸食也

囿 園一又拘

豆 祭器名

脰 項也

竇 穴也

逗 止也

溜 水一

霽 屋水流

疍 尤韵

廟 宋一屋梁也

蕞 十稊曰一數也

畱 宿一待

構 築屋也

邁 遇也

媯 昏一

覲 見也

蕞 又中一深官也

畱 也尤韵異

購 以財求

透

瘦

湫

瘰

呪

鏤

質 易

鷲 光一鳥名

走 疾趨曰詩駸

瘰 同瘰

副 貳也佐也

鏤 雕一虞

詬 詈也又譏

糅 雜也

耐 酒也

兗 窮也

湊 聚也俗

狡 似猿

繆 錯一尤

籀 史一

疾 病也

欠 艾灼也

湊 从彳

狡 似猿

畜 牲一也周禮

籀 史一

疢 疢也

欠 艾灼也

湊 从彳

狡 似猿

繇 占卦交辭

驟

疢 疢也

欠 艾灼也

湊 从彳

狡 似猿

戊 十幹

句 一當虞尤

表 東西曰廣

欠 艾灼也

湊 从彳

狡 似猿

味 虞遇

崙 石一邑名

表 東西曰廣

欠 艾灼也

湊 从彳

狡 似猿

姤 卦名遇也

崙 石一邑名

表 東西曰廣

欠 艾灼也

湊 从彳

狡 似猿

寺員 釋 庚

寺員 釋 庚

族 律名太一

齧 介族



餽 饋也

鷓 鳥子

輶 輻也

迨 避也

蔻 豆

伏 鳥覆卵也

簞 竹也

蝮 蝮蛇

標 尤有

收 穫多也

瘞 瘡也

狂 有韻

喉 有韻

鍍 釜大

猶 豫尤韻

餽 釘也

瘞 瘡也

後 有韻

油 浩地名

厚 有韻

扣 有韻

珣 有韻

鞣 有韻

后 有韻

倬 華胃

愁 恂兒

毅 有韻

琇 有韻

講 能言也

醕 通酒也

楸 橘屬

吼 有韻

慤 言言也

輶 車輞曲

擣 擣事也

壻 盛飯

餗 尤韻

誅 禁也

憐 愁毒

輶 水一船

恆 怒也

當 萬也

讀 音豆

誅 禁也

憐 愁毒

輶 水一船

恆 怒也

當 萬也

颯 蕭尤

縶 同抽

輶 尤韻

睽 尤韻

篋 織具

鄮 縣名

楸 木盛也

菽 細草

諛 謫也

僂 尤夙

二十七沁 三十四字

沁 水名

飲 以之

禁 制也

任 克也

鴆 毒鳥

蔭 一作

識 符

浸 漬也

祆 侵也

譖 讒也

鳩 毒鳥

枕 以之

衽 衣襟

賃 備也

臨 哭也

滲 下漉

暗 聲也

枕 以之

搤 擬擊

窳 地室

紕 侵也

闖 門兒

傑 北方

鴛 同

妊 侵韻

噤 寢韻

紕 帶侵

吟 侵韻

糶 同

深 量度

糜 糜也

甚 寢韻

僂 僂也

頰 同

頰 同

矜 牛舌

沈 投物

糜 糜也

甚 寢韻

僂 僂也

頰 同

矜 牛舌

詩員釋要

卷四

沁

勤

豔

二十八勘 二十八字

勘 校也

暗

濫 水延漫也又浮辭  
失實也謙韻異

啗 噉也

擔 所負也負  
一運韻異

憾

纜 維舟  
索

瞰 視也

珍 含玉

愴 動也史威稜  
乎隣國感韻異

紺 青赤  
色

闕 視也又魯邑  
姓疎陷韻異

三 復一思  
覃韻異

暫

苔 感韻

飶 覃韻

礪 崖也

瀦 水名送韻  
瀦字並同

參 曲名又漁陽  
一三擲  
鼓也同摻侵覃韻異

澹 水動搖兒  
覃感韻異

淡

瞋 覃韻

整 感韻

淦 覃韻

摻 手動也  
掇也

慳 貪也

熾 火熾也  
豔韻同

驗 俗作  
驗

瞻 給也又  
學一也

二十九豔 七十字

豔 一作豔  
俗作豔

劍 兵器从刀不  
从刃陌韻同

念 俗作  
念

驗 俗作  
驗

瞻 給也又  
學一也

澗 阮也又遠城  
水也一作澗

店 光也

斂 儉韻

厭 足也詩有  
一其隹又

槩 感韻

灑 水動

燭 同

激 儉韻

墊 溺也書下  
民昏一

欠 足一伸又不  
足陷韻同

槩 同

窆 葬下  
棺也

僭 俗作僭非  
僭音鐵

醜 酒醋味  
厚也

玷 屏障又  
反爵處

躄 馬障泥  
也同躄

幘 披衣也管子列大  
夫豹一鹽韻異

窆 葬下  
棺也

矧 同

饜 足也

玷 屏障又  
反爵處

躄 馬障泥  
也同躄

殮 市出入  
直也

苦 鹽韻

粘 火光又  
火行兒

揆 舒也

澹 鹽韻

疢 鹽韻

瞋 閉目  
內思

鹽 以醃物也又古樂府有  
昔昔一讀作鹽一韻異

粘 火光又  
火行兒

揆 舒也

澹 鹽韻

兼 鹽韻

唵 呻吟也  
伊同殿屎

關 同

謙 穢一禾  
不實也

沾 鹽韻

齟 齒一齒  
差也

脅 妨也洽  
韻異

唵 呻吟也  
伊同殿屎

關 同

謙 穢一禾  
不實也

沾 鹽韻

齟 齒一齒  
差也

鮫 魚名

窆 葬下  
棺也

窆 葬下  
棺也

總 旒船  
篋

者 老人面  
黑兒

俺 大也

寺員畢要

窆 葬下  
棺也

窆 葬下  
棺也

總 旒船  
篋

者 老人面  
黑兒

俺 大也

潛鹽韻

躡馬急行也

熾勸韻

岫亭名在京兆

霰小雨

貼窺也

儉證也

嬖女兒

愴甘也

豸儉韻

揆同揆舒也

嬖嬖

榛火杖也一作枯小黍不似黍黍即黍字與黍別

噦喉不

墉蔽也

三十陷十八字

陷坎

鑑

監視也詩觀四方又左右官名咸韻異

汎通泛東韻同

梵釋書一華言清淨也

帆船使風也韓詩無因一江水咸韻異

懺陳悔也

賺重賣也一作賺

儻禮母一言輕言也一焉如不終日不整肅也咸韻異

蘸以物內水

鬘大鬘似盆

鑄單韻

闕犬聲謙勸韻異

讒咸韻

鏡咸韻

劍鹽韻

欠鹽韻

淹沒也又水涯鹽韻小異

去聲據韻府拾遺增六字

寘韻三字

蒔種植也

杵肉机

鎗冬生

勘韻一字

賧夷人以財贖罪

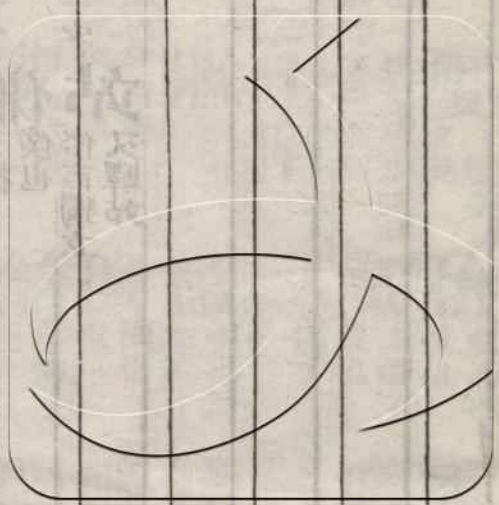
豔韻一字

儉僕也

陷韻一字

站俗言獨立又驛站

佩文詩韻釋要卷四終



佩文詩韻釋要卷五 入聲

督學使者朱重輯

一屋一百八十字

屋

禾

竹

目

服

福

祿

穀

熟

谷

肉

族

鹿

腹

菊

陸

軸

逐

牧

伏

宿

讀

犢

瀆

牘

積

黷

譎

轂

復

粥

肅

育

六

縮

哭

簡一

積圓也

垢也

詢一

車一

潛一拜一  
宥韻異

古作鞠月  
令作鞠  
寔息也信  
宥韻異

誦一宥  
韻異

四一又  
煩一也

詩韻釋要卷五屋

幅 布帛有 職韻異 斛 量名 戮 豆也 僕 僮一又沃韻同 畜 養也止也 蓄 積一又冬菜也

叔 善也 淑 善也 菽 豆也 獨 山足 卜 養也止也 馥 香氣

沐 也故也 速 也故也 祝 親也 麓 山足 鏃 箭一

築 酒母俗 穆 也故也 睦 親也 覆 反一敗 鶩 遇韻

翹 作麩 秃 从几不 穀 維一 扑 擊也 衄 鼻一又

燠 煖也皓 澳 水隈也 輻 車一有 灑 同撲 漉 漉一

惡 慙也職 泐 澗流也 鵬 鳥一 築 似箏十 漉 漉一

族 彙一通作 暴 口乾也同 掬 撮也通 簾 盛矢器詩 渫 水名

鞠 養也躅 匊 曝曬韻異 郁 文也 籃 高聳也 復 重衣又

蓐 首一 塾 門側 樸 叢木覺 蹴 蹋也 煜 煜也

磔 多石 婁 隨從 瑜 玉名 盃 去水也源 踰 踰一

昱 日光 毓 蘆一職 舳 櫓 柚 杼一有 蝠 蝠一

檄 小樸一 稊 後種先熟 輓 轉一圓 胸 縮一 慵 起也

餗 鼎食 祝 一敬 夙 早敬 踏 足迫 蝮 養也

霏 霏一 俗 獸名沃 匊 匊一職 清 水名 餗 殼一

繆 證法同穆 輓 車軸 轆 舟名 續 癆胎 俶 始也

倏 从犬不 焯 炎一蕭沃 鷓 鷓一布 頤 頤一鼻 麗 星一

寺員 釋要 卷五 屋 沃 頤 頤一鼻 復 流

檄 小樸一 稊 後種先熟 輓 轉一圓 胸 縮一 慵 起也

餗 鼎食 祝 一敬 夙 早敬 踏 足迫 蝮 養也

霏 霏一 俗 獸名沃 匊 匊一職 清 水名 餗 殼一

繆 證法同穆 輓 車軸 轆 舟名 續 癆胎 俶 始也

躡兼謹兒 又同 蹶 殼量名又 蹶覺韻異 刷誅也 易其形 渥鄭作刑 蓄一當 蓄祭束茅 灌也 遂馬尾

囿苑一有 韻同 棟赤木名 奠奠一 苒一當 瞿思兒 又毛濕也 蔡屋架 又

腴鳥胃 籜竹實 縶衰削幅 也同 縶 苒一荅 礪黑砥 石 毳同 毳 毳皮毛 九

條青黑 繪 嗽歎口 相就也 械木可作 車輹 苒一荅 凍水名 翻通 肅 翻鳥羽 聲

睽曼一 視兒 碯田器 羈一體 誑詆一狡 猾也 慮古伏字 一義 楸梁一 小木 附大木也

孰病 皮膚 偪陽國名 職 韻作逼 異 振也 鵠一鶩 鳥也 副剖也 有 職韻異 勦尤韻 同

沃灌也 俗六十三字 玉足 手一又滿 也遇韻異 曲 粟

燭 屬附也 又付 也遇韻異 錄簿一 錄圖一 辱 獄

蜀巴一 促迫一 局 欲繁一 督 束 鴿 贖

篤 浴 酷 觸 縶 續 督 束 鴿 贖

穉兒日出 蓐陳草 復生 欲 縶 督 束 鴿 贖

燭 屬 錄 欲 縶 督 束 鴿 贖

燭 屬 錄 欲 縶 督 束 鴿 贖

燭 屬 錄 欲 縶 督 束 鴿 贖

燭 屬 錄 欲 縶 督 束 鴿 贖

燭 屬 錄 欲 縶 督 束 鴿 贖

燭 屬 錄 欲 縶 督 束 鴿 贖

燭 屬 錄 欲 縶 督 束 鴿 贖

燭 屬 錄 欲 縶 督 束 鴿 贖

詩韻釋要 卷五 沃 覺 裕 駮 告

盜 白金

焯 蕭屋藥

僕 屋的

三覺 九十二字

覺 悟也效

角 征一

桷 椽方

掬 持一

翯 鳥羽肥

珏 二玉相台

較 車一重

權 征一

摧 揚一

嶽 鷲一

樂 音一效

鷲 鳳屬

泥 濡澤

溜 瀉一

泐 激水聲

鴛 鷲一

捉 藥韻異

穉 稻田

樵 早熟

斲 斬也藥

妮 廉謹

卓 一獸名

數 頻一煩

稍 丈八矛

箭 無所

軟 同嗽

斲 非

卓 一獸名

詠 謠一

涿 壺一氏官

嚼 同啄鳥

倬 大也

琢 馬色不

罍 山多

椽 擊也又

剝 落也

鈞 足擊

爆 效韻

駮 純道駮

駮 六獸名

邈 遠也涉也

邈 聽獲俱入聲與篠韻異

脊 尤宥

兒 狀一通

眊 號韻

雹 雨冰

撲 相一

晷 晴一大

爆 煩悶

鯁 魚名

胞 小瓜也

驛 獸似馬

胞 骨

曝 肉狀

穀 獸名又

璞 素屋

璞 土塊

駮 一獸名

駮 兒音韻異

駮 皮甲也一

確 固也

鏖 謹一

角 山多大石也

擢 拔一

殼 盛脂器

殼 鳥卵

砧 固也

鏖 鎖足

濁 山多大石也

擢 拔一

鶉 鳥名

錫 鉦也

權 樹枝直上

鶴 山雉

濯 白芷藥

握 大帷

羈 刑也通

啞 雞聲又

偃 促

握 木帳

葯 白芷藥

握 持也

羈 屋韻刷

啞 強顏兒

蹕 效韻

檄 築也春也

皦 明盛

遠 也超絕

犖 卓一

學

鸞 山鷓

狗 不聲

礪 一礪又石

齟 握一迫促

犖 卓一

學

寺員澤要

卷五

覺

質

四

質 文一又 成也

質 職 韻同

吉 縱一

佚 蕩一

畢 竟也又 估一

瑟 宣韻 同

黜 賤一 俗作 蝨

蝨 俗作 蝨

日 疾

疾 序也

秩 序也

失 恤 憂也亦 作郵

膝 同

蹕 貞韻 同

悉 同

筆 術 技也業也 真韻異

密 山谷又靜 也稠也

泰 膠一通漆凡从 之字从木不來

卹 朋一

匹 偶也四又也 又 馬一俗作匹

弼 輔一

謐 靜也

出 入真 韻異

率 一

漆 水名在 岐山

橋 述

慄 懼也

述 慄

七 藥名

室 實 充足也又 誠也俗通

乙 律 呂 法一

漆 水名在 岐山

橋 述

慄 懼也

述 慄

叱 呵一作叱 非叱音化

壹 專一又合 也誠也

逸 安一隱 通佚

栗 果名又 堅也

溢 益一

慄 懼也

述 慄

卒 終也蓋也 月韻異

實 充足也又 誠也俗通

壹 專一又合 也誠也

逸 安一隱 通佚

栗 果名又 堅也

溢 益一

慄 懼也

卒 終也蓋也 月韻異

帙 書一 塞也

室 塞也

秫 粘粟用 以釀

適 述也自 也適也

份 舞列

鞞 蔽膝鞞 鞞皆同

扶 管擊 也

颯 颯一 大風

縞 汲纒 也

戌 辰名與 戌字異

必 一芳

苾 一芳

鷓 翠鳥

恍 悚一

峯 高也月 韻同

駟 驛傳 也

揜 同程

躅 摧一觸 也躅也

佶 正也又 壯健

姪 叔一肩 韻同

蟀 蟋一

筆 落亦 作筆

粹 維舟 竹索

瀟 沕一水 涌出也

郅 郁一縣名 又至也

眈 大也 明也

茁 草芽點 肩韻同

出 入真 韻異

率 一

漆 水名在 岐山

橋 述

慄 懼也

述 慄

七 藥名

鳧 燕也 通乙

蛭 水一肩 韻同

嫉 忌一

髀 響布也又 一兒人名物 韻同

秘 佩刀 下飾

碩 柱下 石

榷 足械

聃 聃一魚 鳥狀

紕 縫也

室 實 充足也又 誠也俗通

乙 律 呂 法一

漆 水名在 岐山

橋 述

慄 懼也

述 慄

叱 呵一作叱 非叱音化

櫛 梳也

泌 寘韻 同

啣 虛聲職 韻同

聃 響布也又 一兒人名物 韻同

鑽 斧一

聃 語助又遂 也述也

屋 縣名

洸 淫一

畢 鬼網 通畢

實 充足也又 誠也俗通

壹 專一又合 也誠也

逸 安一隱 通佚

栗 果名又 堅也

溢 益一

慄 懼也

卒 終也蓋也 月韻異

暱 親也

鎰 二十四 兩為一

策 胡笳 類

隲 定也俗 作隲

帥 統一真 韻異

姁 姓也詩尹 一作吉

銍 劉禾 短鎌

洸 潛藏也深 也物韻異

似 威儀 備也

寺員翠長

心五質

物

五



種 穫禾聲  
燁 焮火光  
樺 果名  
駝 馬肥  
檟 樹也開足也  
鈔 矛柄

膚 一策通鼻  
鷓 鷓鴣一流  
麋 牝鹿  
蝮 蝮蟲名  
鞋 刀一刀鞘也  
稗 禾

相 婦人裏衣  
至 笑也實韻同肩韻異  
溼 風寒  
汨 水流也沁一奔一蕩一從日月韻從日義異  
蝨 食香也  
薔 荷本也  
尼 止也近也支韻異

驕 黑馬白跨  
靛 疾也職韻同  
靛 靛色爲一  
瑟 玉鮮潔兒  
饌 餅屬  
飢 飢也  
颯 風也  
澤 出兒

五物 四十八字  
拈 一拈屑韻同  
拉 捏一擊也  
嘍 嘍言不了也  
漆 諷一陰私語

乞 求也  
佛 佛  
屈 口一言蹇也又一一笑兒  
鬱 香草又幽滯也俗作鬱鬱

髻 永韻  
歛 暴起一作歛  
厥 突一國名月韻異  
訕 語塞  
岫 危一山兒  
弗 不然也  
第 草多

不 一然一可尤韻異  
屹 山兒  
汜 水洄又幾也  
佛 鬱也  
艸 然月韻同  
刺 斫也  
欬 阿一不明又氣也

倨 一彊  
浹 畢一寒冰兒  
尉 一遲姓也未韻異  
蔚 州名又一藍天色  
拂 塵起  
嗽 阿一不明又氣也

月 骨 髮 闕 越 踰一又國名易韻異 謁

六月 一百十字

寺員 釋 卷五 物 月

沒 从刀不

伐 从斤

罰 俗作

卒 隸一質韻

竭 盡也 韻同

窟 一穴

笏 一作韞

鉞 俗作

歇 顯一竭

發 點韻同

突 上从

忽 海船

鞞 俗作

勃 蔽

蹶 顯一竭

鶻 點韻同

竭 同揭又

筏 海船

厥 其也 貽

蕨 蔽

掘 同

闕 門在左

訥 蹇一屑

歿 亦作

粵 樹陰

惇 隊韻

兀 動兒

碣 碑一屑

卒 倉一同

猝 中出也

越 樹陰

糜 門柵又

羯 殺羊

汨 沒又決

卒 倉一同

窳 中出也

咄 驚怪

惚 恍

摔 也

渤 水聲

凸 凹一屑

齷 齷也

蝻 俗作

滑 亂也

別 足點

軌 軌一

刷 剗一雕

峯 質韻

脂 肥

亭 隊韻

紇 絲下也

淳 澁一澆

曷 傷暑也

砧 勞也

漚 濁也

鷹 白一似鷹

核 果一陌

藪 藪一

餽 麪一

堡 耕起土也

盾 也 一作

稗 禾秀

相 折也

捐 掘也

歷 比

楸 楸一

椴 大杖也

稗 禾秀

相 折也

捐 掘也

歷 比

楸 楸一

鯀 飛兒

穉 不成實也

相 折也

捐 掘也

歷 比

楸 楸一

碓 確也

穉 不成實也

相 折也

捐 掘也

歷 比

楸 楸一

焯 煙起兒

穉 不成實也

相 折也

捐 掘也

歷 比

楸 楸一

泔 滷池又

穉 不成實也

相 折也

捐 掘也

歷 比

楸 楸一

獾 獸名又

穉 不成實也

相 折也

捐 掘也

歷 比

楸 楸一

日 驚走兒

穉 不成實也

相 折也

捐 掘也

歷 比

楸 楸一

揆 唐突

寺員釋要

卷五

易

七

七曷 八十八字

曷

通也又見下

達

末

闊

活 生一又見下

活 流聲 一水

鉢 俗作鉢

脫

奪

褐 衣一

割

沫

拔 越疑 點韻異

葛

闖

渴

撥

豁

括 包一

聒 絮一

抹 塗一

秣 食馬也

遏 止也

撻 伐

栲 伐木餘 通葉

薩 菩一 菩普也 濟也

撥 拾取也 屑韻同

喝 卦韻異

跋 草行 日一

魃 早一

獺 點韻

撮

怛 惻一

闕 止也 塞也 月韻異

刺 乖戾外束 陌真韻異

粹 俗作 凍

栝 木名又 櫟一

筈 箭受絃處 書往 省一 于度作括

頰 鼻莖也 同颯

鉞 銅一 鈴屬

潑 疏一 瑟下 孔也又

輻 輦一 戰形 將行 轟一 車聲 軼 祭道

芟 草根又 草舍也

頰 鼻莖也 同颯

頰 鼻莖也 同颯

機 通一

越 疏一 瑟下 孔也又

席蒲也 月韻異

鵠 鵠一 點韻同

幹 運一 旋一

剗 削也 屑韻同

薛 截一 屑韻同

捋 手一

鞞 履一 屨也 又由也

袜 肚所 以衷衣 擲也 俗作撤

轍 車載 高也

躄 行兒 旋

喝 疾也 又人名

撥 側手擊也 又抹一 掃滅也

噴 聲雞也 又

擦 擲也 俗作撤

漣 泥滑 也

襜 短衣 又

瀉 水名 又瀝 水勢也

搯 缺齒也 又器缺 又獸食之餘 點韻同

藉 菝一 瑞草也

敵 香氣

獾 月韻

滅 一 咎人 水聲泰韻異

估 會計日一 又至也

鷓 鳩鳥名

蒺 菝一 瑞草也

戈 犬走兒 又周官有赤一 氏凡从一之字 俗作友

芫 活一 草名

牽 小羊

簋 竹一 卽籩條

鷓 鳩鳥名

蒺 菝一 瑞草也

眈 一 視 高兒

芫 活一 草名

塌 月韻

咀 相呵

咄 月韻

漿 放也 又糝一 散也

媠 美婦也 又女一 同媠

餽 饋一 卦韻同

汰 滑也 同汰 泰韻異

糲 糲一 泰韻同

八黠 六十四字

點 堅黑又

札 殺也卦

拔 擢也抽也

猾 亂也又

鶻 月韻

八

察

殺 殺也卦

刹 梵一僧寺

軋 車聲

牽 同輶俗作牽

別 月韻

蜚 蟬之小者

菝 草名

軋 車聲

劫 慎也

刮 剝面

鬻 秃一無

鰓 魚名

偕 健兒

蝟 小獬

瞋 惡視也真

啣 飲聲

豹 似狸皮

膈 肥兒

鴟 鳥名

齧 齧也

瞋 惡視也真

戛 戰也

積 同稽禾

嘎 鳥聲

玠 刮也

碯 碯也

疝 瘡痛又

掘 拔也

獬 人獸

菝 草也

汎 水名

機 似茱萸

疝 瘡痛又

坵 坵也

魼 屈也又同

苗 質屑

砢 石也

圓 聲

疝 瘡痛又

榻 敬也止樂

也月屑

鶻 鳥名

瞎 石也

獺 易韻

刮 刷也

窾 同窾留

鋏 減也

鷄 鳥韻

鷓 似鳥

帕 紅絹抹額

媪 媪也又小兒

搗 刮也又折也

頡 減也

味 同鞣

斬 斬也

刷 掃也

鍛 卦韻

頡 減也

滑 利也

滑 利也

斬 斬也

刷 掃也

鍛 卦韻

九屑 一百六十一字

屑 瑣也

節 節也

雪 雪也

絕 絕也

列 行次

烈 光也

結 辨也

穴 穴也

說 講也

血 血也

舌 舌也

潔 潔也

別 辨也

減 減也

缺 缺也

裂 裂也

熱 熱也

決 決也

鐵 古作鐵

減 減也

折 折也

折 折也

折 折也

拙 拙也

切 割也

悅 悅也

轍 車也

訣 訣也

泄 泄也

泄 泄也

詩韻釋要

卷五

九

屑

九

咽 哽一通噎  
先韻異 噎 飯塞也  
傑 萬人  
徹 通也明也  
別 辭一  
哲

鼈 俗作  
設 牛環  
齧 嚼也  
劣 竊  
碣 月韻  
掣 齧韻

譎 詐  
玦 半環  
截 同截  
竊 等也又  
緡 文續又絲  
蝨 禽獸也  
孽 貪食也

綴 止也樂記禮者所  
以淫舞韻異  
閔 桃一以  
刺 蜻一蝶  
許 月韻  
泉 在牆曰禪在地曰  
門榭也又刑法也

瞥 暫見  
擊 手擊  
芻 除不祥  
刺 蜻一蝶  
泉 在牆曰禪在地曰  
門榭也又刑法也

闕 門闕  
鳩 鳩一  
媠 狎一  
眊 日昃  
艮 兀一同  
嶠 山兒

楔 木一又木  
名櫻桃也  
斃 跛一  
褻 小瓜  
洌 水清  
振 物也

鏃 劍一鏃也  
又刻也  
斃 跛一  
隄 危也  
捱 盛物  
經 練一

蠖 汚血  
蟻 細  
嶠 山  
隄 危也  
捱 盛物  
經 練一

醜 醜韻  
苗 質黠  
竭 月韻  
契 稷一作  
躡 躡韻  
觸 環有舌也

嶽 山  
嶽 峻也  
涇 染阜也又水名  
灑 同  
岳 山高兒  
痛 瘡一  
齒 月韻

撤 除去又  
發也  
涇 染阜也又水名  
灑 同  
岳 山高兒  
痛 瘡一  
齒 月韻

窩 突一穿兒  
又空兒  
跌 仆也  
蔑 無也勞目  
淞 通淞見  
驚 齧韻  
瀨 齧韻

撲 數著  
澈 澄一  
蛭 質韻  
揭 高舉又長  
也雲韻異  
垤 蟻封又邱  
子

擊 庶一又  
妖一  
凸 月韻  
閉 齧韻  
菊 種概  
移時  
闕 血終  
築 餘一

鏞 三兩曰舉  
倍環曰一  
齒 羊咄  
草也  
辭 作綈  
案 梁上短  
柱通節  
滅 流兒

沈 水從  
穴出  
漑 治井  
偈 一用力  
兒素韻異  
啜 茹也又同  
斃 斃一亦  
作築  
楊 月韻同

詩員釋要  
卷五 屑  
藥  
十

蚪 蚪類  
同刷  
質韻

蜺 虹也沈約賦  
連  
與齊錫韻  
寬字同

茶 疲衰  
質韻同

呖 言緩  
也  
質韻異

覈 邀也  
質韻異

歎 大飲

凜 風雨  
暴至

覈 邀也  
質韻異

冽 寒也詩粟  
作烈

凜 凜也  
質韻異

覈 邀也  
質韻異

冽 寒也詩粟  
作烈

凜 凜也  
質韻異

覈 邀也  
質韻異

冽 寒也詩粟  
作烈

凜 凜也  
質韻異

覈 邀也  
質韻異

冽 寒也詩粟  
作烈

凜 凜也  
質韻異

覈 邀也  
質韻異

冽 寒也詩粟  
作烈

凜 凜也  
質韻異

覈 邀也  
質韻異

冽 寒也詩粟  
作烈

凜 凜也  
質韻異

覈 邀也  
質韻異

冽 寒也詩粟  
作烈

凜 凜也  
質韻異

覈 邀也  
質韻異

冽 寒也詩粟  
作烈

凜 凜也  
質韻異

覈 邀也  
質韻異

冽 寒也詩粟  
作烈

凜 凜也  
質韻異

覈 邀也  
質韻異

冽 寒也詩粟  
作烈

凜 凜也  
質韻異

覈 邀也  
質韻異

冽 寒也詩粟  
作烈

凜 凜也  
質韻異

覈 邀也  
質韻異

冽 寒也詩粟  
作烈

凜 凜也  
質韻異

覈 邀也  
質韻異

冽 寒也詩粟  
作烈

凜 凜也  
質韻異

覈 邀也  
質韻異

冽 寒也詩粟  
作烈

凜 凜也  
質韻異

覈 邀也  
質韻異

冽 寒也詩粟  
作烈

凜 凜也  
質韻異

覈 邀也  
質韻異

冽 寒也詩粟  
作烈

凜 凜也  
質韻異

覈 邀也  
質韻異

冽 寒也詩粟  
作烈

凜 凜也  
質韻異

覈 邀也  
質韻異

冽 寒也詩粟  
作烈

凜 凜也  
質韻異

覈 邀也  
質韻異

冽 寒也詩粟  
作烈

凜 凜也  
質韻異

覈 邀也  
質韻異

冽 寒也詩粟  
作烈

軼 質韻

蜺 虹也沈約賦

哲 明也

桀 更

茶 疲衰

輟 止也

覈 邀也

哲 明也

迭 更

歎 大飲

啞 質韻異

覈 邀也

覈 邀也

姪 質韻

冽 寒也詩粟

剽 質韻異

覈 邀也

覈 邀也

睨 質韻

冽 寒也詩粟

凜 質韻異

覈 邀也

覈 邀也

批 擊觸也

梲 蕭韻

絜 質韻異

括 質韻

蛄 質韻

批 擊觸也

梲 蕭韻

十藥 一百九十七字

括 質韻

蛄 質韻

批 擊觸也

梲 蕭韻

薄 質韻異

惡 善虞

略 質韻異

作 興起也遇

樂 喜一覺

閣 質韻異

鶴 非雀即確字

爵 質韻異

爵 質韻異

弱 質韻異

約 束也又期一儉

腳 俗

雀 質韻異

幕 金塗也遇韻同又屏

洛 水名

壑 質韻異

郭 質韻異

縛 在各切柄一號韻同又繫也莊

錯 也磨也雜也獨用

託 俗作

躍 質韻異

若 如也順也汝也

博 質韻異

錯 也磨也雜也獨用

託 俗作

削 退也不受也俗作却

灼 火也

鑿 在各切柄一號韻同又繫也莊

酌 謀也遇

託 俗作

卻 退也不受也俗作却

灼 火也

鑿 在各切柄一號韻同又繫也莊

酌 謀也遇

託 俗作

萼 詩作鄂凡从号

絡 脈

鵲 質韻異

度 謀也遇

諾 衣一俗作

萼 詩作鄂凡从号

絡 脈

鵲 質韻異

度 謀也遇

諾 衣一俗作

泊 舟附

箸 附也土一

掠 漾韻

鑰 鎖一通

藿 豆葉又

嚼 岸也

箸 附也土一

嶠 唯也

鑰 鎖一通

藿 豆葉又

嚼 岸也

箸 附也土一

嶠 唯也

鑰 鎖一通

藿 豆葉又

廓 大也

綽 寬也

霍 揮也 又爾雅大山小山

爍 灼也

鑊 鼎也

莫 無也不肯也 又茂也 詩維葉一陌韻異

籜 竹也

繳 贈也

謬 謬言也

鄂 國名 又姓

毫 湯都

恪 清也

攫 撲也

涸 竭也

洵 覺韻 同

洵 橫木渡 水曰

鬻 清也

爚 火光又 燕也

鏹 大鉏

鶚 鵬也

龠 量器合 為合

訥 春也

膊 肩甲也 同膊

屨 草屨

駱 白馬 黑鬣

膜 肉間核 也虞韻異

粕 酒滓

餽 餽屬

霏 雨止雲 罷兒

遘 遇也

妁 媒也

礪 礪也

餽 餽屬

紜 紜也

祿 沃韻 同

躒 連也 絕也

拓 手也

鑄 樂器鐘也

鰲 魚

格 廣也 阻也 陌韻異

昨 絕也

柝 擊也

醑 客酌也 主

釀 魚御 韻同

穉 木葉 落也

躒 騎兒又草 履襪韻異

斫 斬也

蠹 蝥也

貉 狐也

臞 丹也

珞 瓔也 頸

愕 驚也

鞞 皮去 毛者

柞 櫟也 陌

聖 白土飾 牆也

寞 飾也

愕 兒 驚遠

膊 脯也

柞 櫟也 陌

臞 口上 阿也

斫 斫也

斫 斫也

瘳 病也 無

鑄 鑄也 鐘

箬 竹也

蕝 荷莖入 泥處

醜 落也 貧無業也 又

瘳 病也 無

燭 燭也

灤 水名 又湛 波兒

蕝 泥處

醜 落也 貧無業也 又

焯 火氣

擢 擢也 手曰揮

部 看韻 同

諂 諂也

噤 嚴厲兒 音

焯 火氣

厝 厝也 石也 攻

遇陌 韻異

諂 諂也

噤 嚴厲兒 音

焯 火氣

厝 厝也 石也 攻

嬰 驚也 顛

碩 碩也

各 各也

焯 火氣

厝 厝也 石也 攻

詩韻釋要

卷五

藥

生

曠 目不明也  
昔 安也考工記老牛之角終而一陌韻異  
矚 重目又失明也  
踏 超也通蹠魚韻異  
巧 藥

媯 麻韻同  
躩 盤辟為敬也  
槩 精米通鑿  
嚶 斷  
踏 一陵地名陌韻異  
跛 跌足踣地

碧 資一又感藥韻異  
役 柏 俗作栢  
載 从卓不  
璧 聚真韻異  
驛 俗作脈

澤 浴一沐結也  
鷓 鷓鴣鳥名  
奠 似兔  
曠 怒滿也  
構 一櫨

鮪 魚名  
郡 地名  
焦 火未然也周禮一契灼龜炬也韻異  
迨 起也

敷 光景流兒嘯韻異  
療 療也詩一飢作樂  
禱 短秋衫  
劓 判也治木也通度

十一陌 一百六十八字  
皤 魚出東海  
鮐 魚名  
鯨 渠一蟬游也

陌 石 客 白 澤 山一又潤藥韻異 伯

迹 宅 席 策 籍

格 資一又感藥韻異  
麥 額 帛 魄 積 璧 驛

夕 液 冊 柏 魄 積 璧 驛

畫 壽一疆一卦韻異  
百 音伯數名又見後  
闕 冊 俗作册  
尺 魄 積 璧 驛

脊 獲 翻 赤 隙 逆 革

劇 甚也  
厄 俗作厄  
磧 抄一  
隔 益 柵 幘 巾一

窄 狹隘也  
核 月韻同  
覈 核實日一屑韻異  
寫 履也

墉 甲一同 垢裂也  
惜 僻 邪一偏一  
癖 腹病又偏好也  
辟 君也又微一  
責 偏一便一又法也

詩 貝 陌 三



掖 扶也  
腋 肘也  
釋 解也  
舶 海也  
拍 以弓矢一物也虛用讀入

擇 兩見馮韻並異  
礫 裂也又格鳥聲  
輓 橫木  
擗 悅也  
擗 手取也  
射 以弓矢一物也虛用讀入

迫 從走不  
瘳 責也  
譯 傳四夷之言也  
昔 今藥韻異  
奕 大也又一美也  
奔 博也从大

赫 盛也  
炙 同馮韻  
適 責也  
皝 毒通藥韻蠶字  
藉 狼一又耕馮韻異  
翟 錫韻異

碩 大也  
疇 探也  
爽 盛也又赤兒  
螯 皮骨相離聲莊子  
藉 狼一又耕馮韻異  
翟 錫韻異

亦 驚  
駭 蓋衣也  
嗑 喉咽也  
窆 穴也  
書 皮骨相離聲莊子  
踏 跟一做兒藥韻異  
貌 食鐵獸

愬 懼兒  
駭 鹿角  
駭 鹿角  
駭 鹿角  
駭 鹿角  
駭 鹿角  
駭 鹿角

齧 吞芻而反出嚼之也  
借 馮韻同  
膈 胸也  
噴 嗚也  
搯 打也  
搯 打也  
搯 打也

場 馮韻同  
蜴 蜥守宮也  
峒 首飾  
擗 厭也馮韻同  
躑 滿手曰同扼  
躑 滿手曰同扼  
躑 滿手曰同扼

貊 鬻也  
擘 分也  
嶧 俗作嶧黃藥名  
躑 踐也  
躑 踐也  
躑 踐也

阮 塞也又迫也  
汝 朝潮夕一  
擘 分也  
嶧 俗作嶧黃藥名  
躑 踐也  
躑 踐也  
躑 踐也

戢 持也通戰  
啞 一一笑也麻馬韻異  
咋 一六聲又啞也  
擗 拾取也  
擗 拾取也  
擗 拾取也

刺 一繡一船又語一不休也實韻異  
百 音陌屬也左距躍三又行杖人曰五  
莫 一靜也詩貊其德音左作莫藥韻異

瀉 鹹土也  
蕩 超越也  
襪 襪也  
甌 甌一井釜也又瓦屋也亦作赫號

瀉 鹹土也  
蕩 超越也  
襪 襪也  
甌 甌一井釜也又瓦屋也亦作赫號

瀉 鹹土也  
蕩 超越也  
襪 襪也  
甌 甌一井釜也又瓦屋也亦作赫號

瀉 鹹土也  
蕩 超越也  
襪 襪也  
甌 甌一井釜也又瓦屋也亦作赫號

瀉 鹹土也  
蕩 超越也  
襪 襪也  
甌 甌一井釜也又瓦屋也亦作赫號

瀉 鹹土也  
蕩 超越也  
襪 襪也  
甌 甌一井釜也又瓦屋也亦作赫號

瀉 鹹土也  
蕩 超越也  
襪 襪也  
甌 甌一井釜也又瓦屋也亦作赫號

覩 相也又衰視古詩  
不得語作脉

藉 同藉 田名遇  
藥韻異

十二錫九十一字

錫 軍也又

廟諱 歷 詩文 敬避

笛 山雉又戎

寂 陌韻異

皙 白一从白  
不从日

冪 覆食 巾

蠟 蠟

霸 月始生一然也又月體  
黑者謂一通魄馮韻異

歷 軍也又

壁 軍也又

敵 山雉又戎

翟 陌韻異

溺 俗作

鷓 水鳥

戚 覓 俗作

釋 衣襦又重祭名殷曰  
彤周曰一亦作釋

霹 霹 霹錫  
韻同

擊 箭鏃

鎬 遠也

逃 同陌韻

摘 同陌韻

鍼 干一斧  
也通戚

狄 憂也

感 憂也

鼯 鼠

績 羽

檄 羽

糴 市米

糶 市米

糶 市米

糶 市米

糶 市米

糶 市米

的 霽

靈 霽

禡 祖

櫟 木名

砮 陌韻

勒 馬韁

迪 進也蹈也从  
辵不从文

淅 米又風雨聲

霓 齊韻

鸛 同鸛 綬

蒟 蓮實

屨 屨兒

躑 躑一獸名

躑 躑一獸名

適 音的專主也詩天位殷  
記一子一七一室陌韻異

闕 靜也易

頤 好兒

頤 好兒

滌 汧一漂

鸛 同鸛 綬

喫 蓐

蒞 似芥

剔 解骨也又

樂 白兒

圓 關也

覲 男巫

覲 男巫

滌 汧一漂

鸛 同鸛 綬

篲 篲也

瘞 瘞

緡 飾裳在幅曰緡在  
下曰一又細布也

鬲 鼎屬釜

嫡 庶

焱 火焰

鄺 析一地

籛 長兒

趨 跳兒詩

鸛 同鸛 綬

霹 陌韻

鏗 同鏗

鏗 同鏗

汨 羅江名月韻異並外日  
入質韻者外日別一字

商 木根果帶曰一又通滴漏  
下三一為昏與商字異

鷓 勞也

躑 行平易也

躑 行平易也

躑 行平易也

鸛 同鸛 綬

瀝 滴

惕 休

礫 小石

汨 羅江名月韻異並外日  
入質韻者外日別一字

商 木根果帶曰一又通滴漏  
下三一為昏與商字異

鷓 勞也

躑 行平易也

躑 行平易也

躑 行平易也

鸛 同鸛 綬

寺員 釋要

卷五 錫

職

左

倜 儻

毆 攻也又勤

怒 憂也 飢也

塤 塗壁也

昊 獸名狻屬又犬視兒 又鳥張翅兒

殞 鳥破卵也

菽 豆也

駒 白額馬

楠 爾雅檜謂之

艦 船頭畫

十三職 一百二十九字

職

國

德 一行一惠 眞韻異

食 飲一賓 眞韻異

蝕 日月虧也通食

色

力

翼

墨 南一又敗 隊韻異

極

息

直 正一也又 價一通實

賊

得

北

黑

側

飾 俗作

域

刻

則

塞 滿也室也 隊韻異

式

軾 車前 軾也

感

殖 生也 多也

植 眞韻 同

敕 約一又 制書

飭 謹一

棘 荆一

默

織 組一又促 眞韻異

匿

億 十萬

臆 曾一

憶

特

勒 馬一又 鑄

効 隊韻 同

慝 惡也

昃 日一

仄 通陋

稷

卽 眞韻 眞

逼 迫也

克 繳射也

剋 一期又相 俗作剋

蛾 短狐也 鬼一

啣 質韻 同

卽 眞韻 眞

拭 拂一

弋 繳射也

陟

測 音默食也左食 之民號韻異

冒

卽 眞韻 眞

翊 輔也 藩一

弋 繳射也

陟

劫 衆者著著 指聞日一

泐 劍一

肋 脅一

亟 疾流也

殛 誅也

忒 差一

湜 水清也

絨 絳也詩素 絳一

械 一槩

滅 疾流也

殛 誅也

忒 差一

崩 大兒

恆 急也

媵 媵也螟 蒸韻異

煎 藥草有 毒者

驚 水鳥

閼 門限

嶷 岐一小兒有 知識也又 德高也支韻 異

恆 急也

媵 媵也螟 蒸韻異

煎 藥草有 毒者

驚 水鳥

閼 門限

洫 溝一

踣 僵也

熄 日一

寔 止也是也 俗通實

穡 稼一

嗇 省一

寺員

要

職

寔

穡

嗇

埴寘韻 同  
蕝屋韻 同  
甸屋韻 同  
鈇鼎附耳在  
芑桃也  
堆繳射

默黑也歲在  
漢水漿也  
男高兒  
犗樓一牛  
臚肥腸  
慝屋韻

輶轍  
鯽陌韻  
櫻木似  
縶條也  
櫛木可  
防地脈埋

功美玉  
蝠不泄也  
漏驚涌兒  
福屋韻  
鮓大赤  
餽噎聲

置齒一蟲  
蠓蝠也  
越鬼一旋  
汎流兒  
鰓魚名  
東目左右視

幅與  
機同  
幅左帶裳  
汎在下  
襪衣裾  
棧果似梨

復剛  
副傍也禮為天子制  
翬明也  
仇不憚也  
或節蟲通賊  
蟹節蟲通賊

城階齒  
稔穉兒  
畫書民罔不  
惹苒藥名  
副周禮以  
鴟鴟一戴

域人名漢  
十四緝五十九字  
戢也  
立同濕  
集從自不  
邑

域人名漢  
公孫

十四緝五十九字

緝績也  
輯和  
戢也  
立同濕  
集從自不  
邑

急績也  
大撥  
泣十人為  
溼同濕  
習從自不  
給

十俗作  
拾撥  
什十篇為  
龔液也  
及從自不  
級

笠之反也  
粒米  
揖讓  
汁液也  
吸呼  
蟄鳴一合

絜維  
茸補  
縠不濕地  
汲綆  
筴書籍葉  
螫

炭山高  
翁合也  
歛斂氣也  
漶泉出也  
苙豚一園也  
極述聖

詩韻釋要卷五 緝合 七

涖 濕也詩厥 熠 螢火 楮 堅木又械 揖 聚也詩一 滄 水疾 霽 靈一大雨

北狄 國名 解 角多兒 悒 憂也 廿 二十并數也一作 挹 酌也又 謙一

塽 下入也益也累 鼻 馬絆遇 豈 山聲 釵 戟也鉞也 戴 菜名

香 戢一 濬 漢一水 霰 雨聲 立見 釵 合韻同

十五合 五十一字

合 同也會也 又見下 合 音閏十會為一 又和也併集也 塔 伏一冬祭 答 蜜滓 匱 周一

楊 閏一 閏 小閏 雜 僧衣 臘 也俗作騰 蠟 蜜滓 匱 周一

踏 颯 風聲 揚 夢一 拉 摧折也 還 雜一 搭 擊也 附也

踏 颯 風聲 揚 夢一 拉 摧折也 還 雜一 搭 擊也 附也

韃 韃一韋蔽 潔 水名 盍 緝韻 欲 大歌也 蓋 齊邑音葛 鞞 鐘一鐘鼓

吧 緝韻 鞞 履也 同 鞞 同 鞞 進足 鞞 虻虻

關 樓上屋 又一茸 諛 謬一妄語 軛 駟馬內轡 溘 奄忽 嗑 噉一又一 苔 小豆也與

駱 駱一馬 踰 通踰 始 美好 涪 澠一水 鞞 革履 嚙 獸也

亦 三十并數 也今作卅 踏 黑也又 啗 懷兒 磕 泰韻 同

十六葉 九十五字

葉 枝一又 見下 帖 俗作疊 牒 札也 接 獵 長鬚

妾 捷 勝也 蝶 疊 俗作疊 篋 涉 履也 謀 反問又

捷 勝也 頰 面一 楫 舟一 攝 登也 躡 登也 謀 反問又

捷 勝也 頰 面一 楫 舟一 攝 登也 躡 登也 謀 反問又

堞 城上女

協 和也

俠 豪

莢 莫

曄 光也

厭 壓也 韻異

愜 快也

氎 細毛

媿 思也 又劉

睫 眉

淡 洽也

笈 同 韻

懾 怖也

褶 懼也

蹀 行兒

挾 同 韻

鈇 長也

屨 屨中薦

喋 多言

筆 屬也 洽

燮 調也 又作火井

褶 同 韻

鐻 子

壓 類軸

櫟 櫟也 又

鞞 射決也 詩

葉 首攝南

摺 同 韻

鐻 子

壓 類軸

廟諱

燿 詩文

燿 一體

龍 言也

摺 同 韻

裒 同 韻

講 多言也 又

饁 餉田

站 履也 一曬

歛 同 韻

雲 兒又茗 水名 洽韻同

躡 同 韻

楬 小舟

儼 儼也

襍 禪衣

厚 一指

帖 安也

躡 同 韻

躡 同 韻

攬 理持

蹀 足疾又 往來兒

輒 也俗作輒

捷 同 韻

禡 同 韻

蕙 蒲瑞草

謂 語也

捻 指

躡 行兒

茶 屑韻

慄 思懼

鏃 鏃也

瀉 水名

袂 袂也

婕 婦官

牒 肉細切

塽 田實也

紉 衣也

聶 附耳小

敢 及也

箛 箛也

縹 衣又縹也

鋌 小釵

挾 提也

接 績木又

蕞 苦水

籥 戎姓

捷 通捷斜出也 利也

鋌 小釵

接 水名

鯨 魚名

霎 雨聲又

蛺 蝶

鸚 鳥似鸚

十七洽 五十九字

洽 洽也

狹 闊一本

峽 平

硤 石

法

甲

業 業也

鄴 魏郡

匣

壓

鳴

乏

怯 畏也

劫 強取

蚘 石蚌

脅 胸也 又迫

惰 威力相

插

錘 鐵也一作雷凡从  
雷之字俗作雷

裕 複衣  
裕 大合祭也

噍 見後喋  
字註

胛 背  
同

雲 葉韻  
同

攜 押一重接  
兒黠韻異

欲 同欲管也  
合韻異

軻 合韻  
同

歃 一血

恰 順如升  
缺四角

夾 从人不从  
入夾音閃

蕙 葉韻  
同

霽 葉韻  
同

跋 取也  
舉也

鮓 鹽漬  
魚

圖 下兒  
聲

牖 下門城  
也又水

翳 飾羽  
也

恰 檻也

柶 檻也

喋 啞一鴨食也  
噍一

嗜 吸一也又  
以口嚇人

忭 喜也

押 署也

招 爪

眨 目動

邲 地名

邲 地名

歃 鼻息

凜 冰一凍  
相著也

狎 習也

業 炭一山  
高兒

呷 吸飲曰  
啞一喉聲

鴉 鴉也又鴉  
一催明鳥

劄 以鍼刺也  
又奏一

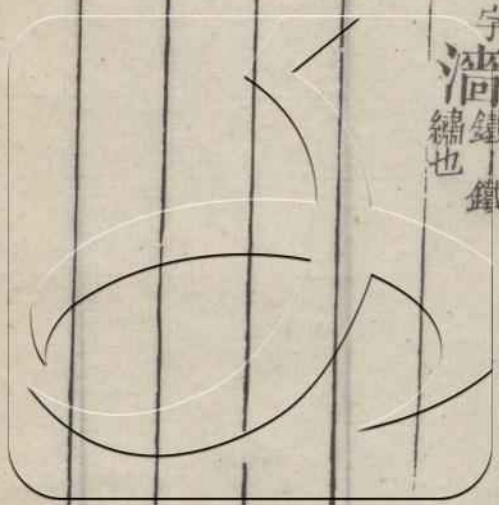
軻 軻一鼻  
息也

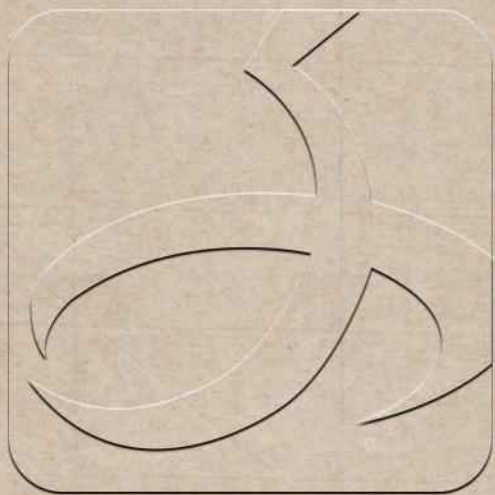
鈿 錯屬  
同甲

入聲據韻府拾遺增二字

屋韻 一字  
穀 木名可  
為紙

職韻 一字  
漚 鐵一鐵  
繡也





佩文詩韻釋要卷五終



言音釋要

卷五

子



