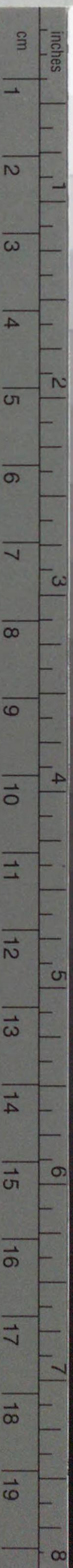


Kodak Gray Scale



© Kodak, 2007 TM: Kodak

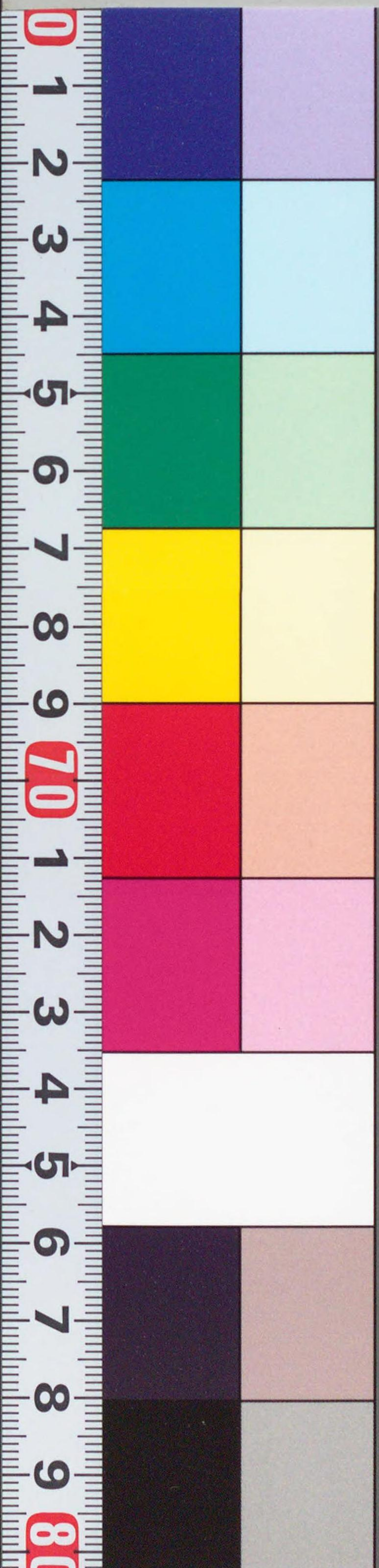
A 1 2 3 4 5 6 M 8 9 10 11 12 13 14 15 B 17 18 19



Kodak Color Control Patches

© Kodak, 2007 TM: Kodak

Blue Cyan Green Yellow Red Magenta White 3/Color Black



0310
33

(公報附錄)

資料第六輯

昭和十三年一月

BZ-8-H83



1200501194148

北支那産業概況資料

衆議院調查部

BZ
8
H83

凡例

記

中華民國年鑑
中華民國政府
中華民國政府
中華民國政府
中華民國政府
中華民國政府
中華民國政府
中華民國政府
中華民國政府
中華民國政府

上海中華書局
國民政府實業部
國民政府實業部
國民政府實業部
國民政府實業部
國民政府實業部
國民政府實業部
國民政府實業部
國民政府實業部
國民政府實業部



I 種
W



1200501194148

BZ
8
H83

北支那經濟統計資料
凡例

本統計資料は主として左記文獻に據つたものである。

記

申報年鑑
中國經濟年鑑
中華民國統計提要
海外經濟事情
北支那外國貿易統計年報
北支事情綜覽
北支通覽
北支那經濟統計季報

上海申報年鑑社編
國民政府實業部編
國民政府實業部編
外務省通商局編
南滿洲鐵道株式會社編
滿鐵總務部資料課編
東洋事情研究會編
滿鐵天津事務所編



1200501194148

北支那産業資料

目次

一、概況及農業	一頁
(一) 人文	一頁
(二) 地理	二頁
(三) 氣温	三頁
(四) 雨量	四頁
(五) 農業戸數	五頁
(六) 自作狀況	六頁
(七) 農業人口	七頁
(八) 經營面積	八頁
(九) 重要農產物	九頁
(一〇) 旱田面積、棉作面積	一四頁

本誌指資料の主として北支那の産業の概況を示すものである。

(一) 北支那の概況	一頁
(二) 北支那の農業	一頁
(三) 北支那の工業	一頁
(四) 北支那の交通	一頁
(五) 北支那の金融	一頁
(六) 北支那の教育	一頁
(七) 北支那の衛生	一頁
(八) 北支那の宗教	一頁
(九) 北支那の風俗	一頁
(一〇) 北支那の歴史	一頁

滿鐵天橋津浦鐵道	一頁
東華專科醫學院	一頁
滿鐵附屬醫院	一頁
南滿洲鐵道村友會	一頁
長春省銀行	一頁
國員進取實業協會	一頁
國員進取實業協會	一頁
土產申請手續	一頁

(一) 最近五ヶ年棉花栽培面積及收穫高 一五

(二) 重要果樹及蔬菜耕地面積 一六

(三) 畜産物 一七

(四) 北支及接壤地域ニ於ケル羊毛ノ主要生産地及集散地 一九

二、鑛業

(一) 石炭 二〇

(二) 鐵鑛及其他ノ鑛産 二七

三、鹽業 三九

四、工業

(一) 北支棉紡織業概況 四〇

(二) 北支ニ於ケル邦人紡績會社一覽 四一

(三) 北支製粉業概況 四二

(四) 北支燐寸製造業概況 四四

(五) 北支榨油業概況 四四

(六) 北支洋灰業概況 四五

五、貿易

(一) 北支六港ニ於ケル主要輸出入品額調 四七

(二) 北支六港相手國別輸出入貿易調 五二

六、金融

(一) 天津金融市場ニ於ケル銀行調 五四

(二) 天津外支銀行手持銀比較 五五

(三) 天津外支銀行發券額比較 五六

(四) 天津紙幣流通高 五七

七、港灣

(一) 秦皇島港 五八

(二) 天津港 六五

(三) 龍口港 七四

(四) 芝罘港 八〇

(五) 威海衛 八七

(六) 青島港 九二

(七) 連雲港 101

(六) 天津 98

(五) 濟南 95

(四) 青島 92

(三) 北平 89

(二) 天津 86

(一) 天津 83

正買長

(一) 概況及農業

資料—民國二十四年申報年鑑

省名	總面積(方杼)	人口(人)	行政區域	重要都市	人口
山東	一五三、七一一	三七、一九六、七六九	一市、一〇八縣、長山八島特別行政區及一特別市	青島市	四五、一、一八四
河北	一四〇、五二六	二八、四六六、五三〇	一三〇縣及特別市ヲ含ム	北平市	一、五一六、三七八
山西	一六一、八四二	一一、五六一、九一八	一〇五縣ニ分タル	太原市	一三六、一七九
察哈爾	二五八、八一五	一、八七七、七七二	一六縣、一設治局及錫林郭勒盟五部十旗、察哈爾、左翼四旗、達里牧場ヲ含ム		
綏遠	三〇四、〇五八	二、二七五、〇七二	一市、一六縣、二設治局及烏蘭察市盟四部六旗、伊克昭明一部七旗、土默特左右翼二旗	包頭市	六七、二〇八
合計	一、〇一八、九五二	八二、三七八、〇六一		歸綏市	八三、九九〇

(二) 地理

資料—民國二十四年申報年鑑

省名	河	川	湖	沼	山	脈	各地	高度
山東	黃河、南運河、衛河、漳河、小清河、徒駭河、膠河、濰水、瀛水、沂河	獨山湖、昭陽湖、南陽湖、東平湖	泰山脈、嶧山脈、嶗山脈、成山脈	歷城、濰縣、清寧、泰山	濟寧、濰縣、歷城、泰山	濰縣、清寧、泰山	濰縣、清寧、泰山	三三米、三七米、四一米、一、五四五米
山西	黃河、汾水、沁水、桑乾河、漳水、滹沱河、衛河	鹽池	恒山脈、五台山脈、太行山脈、中條山脈、呂梁山脈	大同、陽曲、五台山	大同、陽曲、五台山	大同、陽曲、五台山	大同、陽曲、五台山	一、〇六〇米、八五〇米、三、〇四〇米
河北	白河、永定河、桑乾河、洋河、大清河、滹沱水、涞水、沙河、唐河、豬龍河、子牙河、胡盧河、滏陽河、漳河、北運河、南運河、衛河、蘆運河	西淀、東淀、七里海	西山脈、燕山脈	正定、北平、天津	正定、北平、天津	正定、北平、天津	正定、北平、天津	七二米、三七米、七米
察哈爾	白河、桑乾河、洋河、灤河	達爾泊、克勒泊、昂古里	陰山脈、大海陀山脈、燕然山脈、黃羊山脈、熊耳山脈	多倫、張家口、懷來、小五台山	多倫、張家口、懷來、小五台山	多倫、張家口、懷來、小五台山	多倫、張家口、懷來、小五台山	一、二二〇米、七六〇米、四七二米、三、四九一米

(三) 氣溫(攝氏)

資料—中國經濟年鑑(※北支經濟資料第九輯)

月次	一月	二月	三月	四月	五月	六月	七月	八月	九月
青島	(-) 〇.四	(-) 〇.四	四.七	一〇.四	一六.一	二〇.〇	二二.三	二二.九	二二.二
威海衛	(-) 〇.四	(-) 〇.四	二.一	七.七	一四.九	二一.六	二七.一	二五.八	二〇.七
天津	(-) 四.一	(-) 四.一	一.八	四.七	一二.七	一九.五	二三.七	二六.一	二〇.八
北平	(-) 四.三	(-) 四.三	〇.二	六.八	一四.九	二〇.三	二五.六	二七.六	一九.六
太原	(-) 八.〇	(-) 八.〇	三.一	三.九	一一.三	一八.四	二三.二	二五.一	二二.八
臨汾	(-) 二.二	(-) 二.二	一.八	一〇.三	一六.六	二四.三	二七.六	三一.七	二四.二
察哈爾省	(-) 一七.八	(-) 一七.八	七.六	七.〇	一一.二	二〇.〇	二二.六	二三.一	一八.二
綏遠省	(-) 一七.八	(-) 一七.八	七.六	七.〇	一一.二	二〇.〇	二二.六	二三.一	一八.二

綏遠 黃河、無定河

布爾巴泊、察罕泊、烏爾素海子、大海子、烏爾杜淖

陰山脈(大青山脈、狼山脈)

歸綏 一、〇五七米
五原 二、〇二五米
包頭 一、〇一六米
大青山 二、五〇〇米

省別	總戶數		農業戶數		同上比率	作農別農業戶數百分比		
	總戶數	農業戶數	佃農	自作農		半自耕農		
河 北 省	四,九三八,六九五	四,二二三,七〇四	八五·五%	一三%	六八%	一九%		
山 東 省	六,六五九,八五八	五,九一八,二八〇	八八·六%	一三%	七〇%	一七%		
山 西 省	二,二六三,四〇八	一,八七四,〇八二	八二·八%	一八%	六〇%	二二%		
察 哈 爾 省	三九四,〇六七	三〇九,一〇九	七八·四%	四二%	三二%	二六%		
綏 遠 省	三六七,四五二	二四九,七二七	六七·九%	二六%	五五%	一九%		
合 計	一四,六二三,四八〇	一二,五七四,九〇二	八六·〇%	一六%	六五%	一九%		

(五) 農業戶數

年合計	十二月	十一月	十月	九月	八月	七月
六六二	一六	二一	三三	八四	一四七	一五六
六三〇	五	八	一五	六九	一五六	二〇五
五〇八	三	一〇	一六	四八	一三三	一七四
四九六	二	八	一一	二九	一五二	二〇二
三七〇	三	八	一五	三六	八九	一一四
三五五	二	三	二二	三六	八三	一〇二
三九九	四	八	八	二八	一〇七	一五八
三四四	三	三	一二	二八	七九	一二四
四六九	二	五	一八	六〇	一一三	一六七
五四六	一	七	一五	四八	一六四	一六八

(四) 雨量

量(耗)

資料—中國經濟年鑑

月次	青 島		山 東 省		河 北 省		山 西 省		察 哈 爾 省		綏 遠 省	
	青島	濟南	天津	保定	太原	大同	懷來	張家口	歸綏	綏遠	不詳	
年平均	一一·九	一一·四	一一·二	一一·〇	一一·七	一一·九	一一·九	一一·二	一一·二	一一·二	一一·二	
十二月	(-)	(-)	(-)	(-)	(-)	(-)	(-)	(-)	(-)	(-)	(-)	
十一月	八·一	四·一	四·一	四·三	五·四	五·四	三·五	七·〇	七·〇	七·〇	七·〇	
十月	一六·〇	一三·八	一四·二	一四·二	一三·六	一三·六	九·九	一二·七	一二·七	一二·七	一二·七	
九月	二〇·〇	一〇·七	二〇·四	三·七	三·六	三·六	七·四	二·四	二·四	二·四	二·四	
八月	二〇·〇	一〇·七	二〇·四	三·七	三·六	三·六	七·四	二·四	二·四	二·四	二·四	
七月	一一·一	一〇·七	一一·〇	七·三	七·三	七·三	四·一	二·四	二·四	二·四	二·四	
六月	八·五	八·四	六·四	三·九	四·七	四·二	四·二	四·六	四·六	四·六	四·六	

備考
 (一) 中華民國統計提要ニ依ル
 (二) 戶數ハ民國十九年度、作農別百分比ハ民國二十二年度、合計欄ハ報告縣數ニ依リ加重平均ス(次表參照)

(六)

自小作狀況

(昭和十年中央農業實驗所調査)

年次別	省別	河		北		山		東		山		西		察		哈		爾		綏		遠		加重平均	
		一	二	一	二	一	二	一	二	一	二	一	二	一	二	一	二	一	二	一	二	一	二	一	二
民國	一	一三	一三	一三	一三	一三	一三	一三	一三	一三	一三	一三	一三	一三	一三	一三	一三	一三	一三	一三	一三	一三	一三	一三	一三
二〇	年	一三	一三	一三	一三	一三	一三	一三	一三	一三	一三	一三	一三	一三	一三	一三	一三	一三	一三	一三	一三	一三	一三	一三	一三
二一	年	一三	一三	一三	一三	一三	一三	一三	一三	一三	一三	一三	一三	一三	一三	一三	一三	一三	一三	一三	一三	一三	一三	一三	一三
二二	年	一三	一三	一三	一三	一三	一三	一三	一三	一三	一三	一三	一三	一三	一三	一三	一三	一三	一三	一三	一三	一三	一三	一三	一三
二三	年	一三	一三	一三	一三	一三	一三	一三	一三	一三	一三	一三	一三	一三	一三	一三	一三	一三	一三	一三	一三	一三	一三	一三	一三
合計		一三	一三	一三	一三	一三	一三	一三	一三	一三	一三	一三	一三	一三	一三	一三	一三	一三	一三	一三	一三	一三	一三	一三	一三
備考		一三	一三	一三	一三	一三	一三	一三	一三	一三	一三	一三	一三	一三	一三	一三	一三	一三	一三	一三	一三	一三	一三	一三	一三

(七)

農業人口

(民國十九年)

備考
 申報年鑑、民國二十五年版ニ依ル

省別	總人口	農業人口	總人口ニ對スル農業人口ノ比率	耕地一町步當總人口密度	報告縣數		半自耕農ノ百分比	
					一	二	一	二
河	二八、四六六、五三〇	二〇、九六三	七三・六%	四・五九	二〇	二〇	六八	七〇
山	三六、五〇二、六三六	三〇、七七五	八四・三%	五・五〇	二〇	二〇	六八	七〇
山	一一、九七六、四三三	九、七四五	八一・四%	三・二九	二〇	二〇	六八	七〇
察	二、一〇二、七八八	一、六〇七	七六・四%	二・〇八	二〇	二〇	六八	七〇
合計					一〇七	一〇七	六八	七〇

省別	總人口	農業人口	總人口ニ對スル農業人口ノ比率	耕地一町步當總人口密度
綏遠省	一、八九九、八二二	一一、二九八	六八・三	一・七〇
合計	八〇、九四三、一九九	六四、三八八	七九・五	四・三五

備考

(一) 總人口ハ中華民國統計提要(民國二十四年版)、農業人口ハ主計處統計局統計月報ニ依ル
 (二) 人口密度ハ中華民國統計提要ニ據リ算出ス

(八)

經營面積

(イ) 經營面積及戶數

經營面積	河北省		山東省		山西省		察哈爾		綏遠		合計	
	戶數	總經營面積	戶數	總經營面積	戶數	總經營面積	戶數	總經營面積	戶數	總經營面積	戶數	總經營面積
六町以上	五、七三	五、七三	三〇、五五	三、三六	六、七三	六、七三	二、六六	二、六六	二、七五	二、七五	一八、四一〇	二、〇〇三
六町以下	一七九、一七	六、九三	一、二六、六九四	四、九六	一、八一、〇一一	七、四七	三、五、四四〇	一、四七	二、三、七〇九	一、〇五	五、四六、二二二	二、一八八
三町以下	三九、一六〇	八、四三	三、四二、七九三	七、三三	二、八、四三七	六、五九	四、八一、四四	一、〇九	二、六、三六九	六、四	一、〇、九七三	二、四〇八
町以下	八七、六二	八、五六	八、八六、三六八	七、九九	四、九四、五六六	五、五七	六、九六、二	七、七	三、三、〇〇九	三、一	二、三、五、八二五	二、三九六
町以下	一、八	八、八六	八、八六、三六八	七、九九	四、九四、五六六	五、五七	六、九六、二	七、七	三、三、〇〇九	三、一	二、三、五、八二五	二、三九六
〇・六以下	一、五八七、二〇九	五、〇〇	一、八六四、五五〇	五、六〇	六、四四、三七七	三、三三	八、六、七九八	三、〇	一、六、九六〇	七、七	四、一、五九、八二四	二、三二九

(九)

主要農產物

種別	省名	作付面積(千市畝)	全耕地面積ニ對スル作付歩合(%)	收穫高(千市擔)	一畝當收穫高(市斤)
小麥	山東	五二、二二二	四七	七六、四七〇	一四六・四
小麥	河北	三四、三〇六	三三	四二、一〇八	一二二・八
小麥	察哈爾	一七、五二一	二六	一七、三二三	九八・九
小麥	綏遠	二、八四二	一七	二、八三五	九九・八
合計		一〇八、九三〇	一一	一、九八七	九七・五
大麥	山東	五、〇一八	五	七、六五二	一五二・五
大麥	河北	六、三三六	六	八、五五九	一三五・一
大麥	察哈爾	三、二三八	五	三、〇六六	九四・七
大麥	綏遠	二、九一二	一七	三、四一五	一一七・三
合計		一八、三九〇	五	一、三、六三四	一〇六・〇

種別	甘 藷					落 花 生					種別
	河	山	察	綏	合	山	河	山	察	綏	
省	河	山	察 <td>綏</td> <td>合</td> <td>山</td> <td>河</td> <td>山</td> <td>察</td> <td>綏</td> <td>合</td>	綏	合	山	河	山	察	綏	合
名	北	西	爾	遠	計	東	北	西	爾	遠	計
作付面積(千市畝)	二、六二七	二、九七			六、一一六	四、四七一	三、八二六	一一〇	四一	三一六	八、四七四
全耕地面積ニ對スル作付歩合(%)	三	〇	一	一	三	四	四	〇	〇	〇	〇
收穫高(千市擔)	三三、四一二	三、三二五			八〇、九二九	一四、二三五	一〇、〇二八	二六一	三九	五四八	二四、五二四
一畝當收穫高(市斤)	一、三三三・八	一、一九五			一〇、四二	三一八・四	二六二・一	二二七・五	三〇・一	一四〇・一	一三八・〇

種 菜	胡 麻					黍					種別			
	山	河	山	察	綏	山	河	山	察	綏		種別		
河	山	山	察	綏	合	山	河 <td>山</td> <td>察</td> <td>綏</td> <td>種別</td>	山	察	綏	種別			
北	東	北	西	爾	計	東	北	西	爾	計	種別			
作付面積(千市畝)	五八四	一、三八〇			六、〇六四	二、二二八	三、一〇一	七九七	三三八	一、一〇五	三、九三五	四、四一〇	三、五二四	五、一八三四
全耕地面積ニ對スル作付歩合(%)	一	一			〇	二	三	一	〇	七	六	四	三	一〇
收穫高(千市擔)	五三八	七四六			五、二〇二	二、二六五	一、三八八	五四一	三、一五八	一、四四七	四、二八七	五、七三〇	五、六〇九	三、四六九
一畝當收穫高(市斤)	九二・〇	五四・〇			二一・〇	一〇六・四	七七・〇	六七・八	四一・〇	一三〇・九	一〇八・九	一二九・八	一五九・二	一〇七・七

種別	省	名	作付面積(千市畝)	全耕地面積ニ對スル作付歩合(%)	收穫高(千市擔)	一畝當收穫高(市斤)
榮	山	山西	一、八八〇	三	一、一〇九	五九・〇
種	察	察哈爾	六七七	四	三〇五	四五・〇
種	綏	綏遠	一、四〇九	八	一、〇五六	七五・〇
種	合	計	五、九三〇		三、七五四	

備考 本表ハ民國二十年乃至同二十三年ノ四箇年平均數ナリ中華棉產統計ニ依レハ民國二十一年乃至同二十三年ノ三箇年平均ノ棉花生產額ハ次ノ如シ

山東省(一、五二五、一二二擔)、河北省(一、八三九、七五五擔)、山西省(三八五、七七六擔)
 一市畝卅六・七日本畝、一・〇八五〇七舊畝、六・六六六七公畝、〇・一六四七四英畝
 一市斤卅一・三三三反、〇・八三七七八舊斤、〇・五公斤、一・一〇二二二英封度

(一)

旱田面積、棉作面積

省	別	旱田總面積	棉作面積	同	上	百分
河	北	五、六九七、九〇〇町	五、一五、二八〇町	〇	〇	九・〇四
山	東	六、四九六、〇二〇	三、四九、〇二〇	〇	〇	五・三三七
山	西	三、四一五、八六〇	一〇八、〇〇〇	〇	〇	三・一六

察	哈	爾	綏	遠	合
八九九、〇四〇	一、〇三四、三四〇	一七、五四三、一六〇	九七二、三〇〇		三三、六二二

備考 旱田面積ハ中華民國統計提要、棉作面積ハ天津東棉洋行第二回發表ニ依ル昭和十一年度豫想高ニ依ル

(二)

最近五ヶ年棉花栽培面積及收穫高

(イ) 棉田面積

年次	省別	河北省	山東省	山西省	察哈爾省	綏遠省	合計
昭和七年		三〇八、五九二町	四一〇、六五〇町	一八、一二七町			七三七、三五九町
同八年		三六七、三一八	三二一、四四〇	七八、六四六			七六七、四〇四町
同九年		四六八、四四七	三三九、〇〇二	一〇七、七七六			九〇五、二二五町
同十年		三七八、九五八	一〇八、〇六八	六四、〇七四			五五一、一〇〇町
同十一年		五一五、二八〇	三四九、〇二〇	一〇八、〇〇〇			九七二、三〇〇町
以上平均		四〇七、七一九	三〇三、六三六	七五、三二三			七八六、六七八町

(ロ)

棉花生產高(線綿)

(三)

主要果樹及蔬菜耕地面積(畝)

備考 一擔八百斤

種別	年次	省別					合計		
		河北省	山東省	山西省	察哈爾省	綏遠省			
(イ) 果樹耕地	昭和七年	一、二八二、九二九	一、七六九、三九四	五三、九二二			三、一〇七、三四四		
	昭和八年	一、四四四、九二二	一、四六八、九三二	五〇二、四一三			三、四二六、二五七		
	昭和九年	二、八三六、一七二	一、三三四、〇五三	六〇一、〇九六			四、七七一、三二一		
	昭和十年	二、一六六、四四七	四〇七、二二五	二五二、五九二			二、八二六、二五四		
	昭和十一年	二、五〇〇、〇〇〇	一、四〇〇、〇〇〇	五四〇、〇〇〇			四、七四〇、〇〇〇		
(イ) 果樹耕地	以上平均	二、〇四六、〇九二	一、三三五、九一九	三九〇、〇〇四			三、七七一、〇一五		
(ロ) 蔬菜耕地	昭和七年								
	昭和八年								
	昭和九年								
	昭和十年								
	昭和十一年								
(ロ) 蔬菜耕地	以上平均								
種別	梨		桃		杏		李		
	山東省	一七、九九〇	一一、九一八	九、五八九	一一、六四六	河北省	一四、五八〇	一二四、八三四	一一、七八〇
種別	白蘿蔔		蔥		韭菜		其他		
	山東省	六〇、〇三〇	三一、二五八	三〇、三七五	二二、一〇六	河北省	一四〇、五三五	三三、二七八	二五、五七一

(三)

畜產物

資料—農情報告

種別	省	數量(千頭)		合計
		一農戶當(頭)	一農戶當(頭)	
水牛	山東省	二四	〇〇〇四	二四
	河北省	七二	〇〇一七	七二
黃牛	山東省	二、三二〇	〇、三九二	二、三二〇
	河北省	一、一四八	〇、二七〇	一、一四八
合計	山東省	二、三二〇	〇、三九二	二、三二〇
	河北省	一、一四八	〇、二七〇	一、一四八
種別 <th rowspan="2">省</th> <th colspan="2">數量(千頭)</th> <th rowspan="2">合計</th>	省	數量(千頭)		合計
		一農戶當(頭)	一農戶當(頭)	
柿	山東省	四八、八九六	二二〇	四八、八九六
	河北省	四、二五六	二、〇五〇	四、二五六
柘	山東省	二二〇	二二〇	二二〇
	河北省	二、〇五〇	二、〇五〇	二、〇五〇
栗	山東省	一一、六八三	九〇三	一一、六八三
	河北省	九〇三	九〇三	九〇三
苹果	山東省	一、八七〇	一、四五二	一、八七〇
	河北省	一、四五二	一、四五二	一、四五二
花紅	山東省	二、〇九一	四八、〇三四	二、〇九一
	河北省	四八、〇三四	四一、七五四	四八、〇三四
葡萄	山東省	五〇、三八〇	四一、七五四	五〇、三八〇
	河北省	四一、七五四	四一、七五四	四一、七五四
櫻桃	山東省	一六六、六六〇	二四六、八九三	一六六、六六〇
	河北省	二四六、八九三	二四六、八九三	二四六、八九三
合計	山東省	一六六、六六〇	二四六、八九三	一六六、六六〇
	河北省	二四六、八九三	二四六、八九三	二四六、八九三

種別	馬		騾馬		驢馬		山羊		綿羊		豚		雞	
	數	量(千頭)	數	量(千頭)	數	量(千頭)	數	量(千頭)	數	量(千頭)	數	量(千頭)	數	量(千羽)
山東省	四六七	〇〇七九	六八九	〇一六	二、二〇一	〇三七二	一、四七八	〇二五〇	一、七九一	〇三〇三	四、二五三	〇七一九	二四、二〇一	
河北省	四一三	〇一〇〇	七五七	〇一八〇	一、三四九	〇三二〇	九五八	〇二三〇	八七八	〇二二〇	三、九七四	〇九四〇	一四、三二〇	
山西省	一五七	〇〇八九	三三五	〇一七九	五五七	〇二九七	二、一八八	一、二六七	二、〇九九	一、二二〇	七三五	〇三九二	四、六六四	
察哈爾省	三二	〇一〇四	三一	〇一〇一	一〇四	〇三三七	二〇六	〇六六六	三七七	一、二二一	一七二	〇五五五	七一四	
綏遠省	一五四	〇六一四	四五	〇一八〇	一二九	〇五一七	五六三	二、二五四	一、二八三	五、一三九	三三七	一、三五〇	八、九三三	
合計	一、二二三		一、八五七		四、三四〇		五、三九三		六、四二八		九、四七一		四四、七九二	

(四) 北支及接壤地域ニ於ケル羊毛ノ主要産地及集散地

察哈爾及綏遠 張家口、貝子廟、東蘇尼特、西蘇尼特、蔚州、豐鎮、歸綏(綏遠)、包頭

河北 辛集鎮、順德

山東 周村、濟寧、青州、博山、臨清、沂州、蒙陰、沂水、濟南、曲阜

河南 洛陽、開封、鄭州、懷慶、歸德、寧陵

青海 中剛、西寧、貴德、湟源、大通

甘肅 蘭州、甘州、涼州、肅州、平蕃

寧夏 寧夏、中衛、磴口

陝西 榆林、西安、定邊

新疆 吐魯番、哈密、迪化

種別	數	量(千羽)
一農戶當(羽)	四〇八九	三三九〇
一農戶當(羽)	二、五九七	七三四
一農戶當(羽)	〇、四三九	〇一七〇
一農戶當(羽)	〇、三三五	〇、〇三五
一農戶當(羽)	〇、〇三〇	〇、〇三〇
一農戶當(羽)	〇、〇五八	〇、〇五八
合計	三、四二〇	

省名	公司名又は礦區名	所在地	關係資本	資本額	埋藏量	炭質	出炭額	交通	輸移出額 (二九三年度)	輸移入額 (二九三年度)	備考
北	開灤礦務局	灤縣開平鎮	英支合辦	二,000,000 磅	三五,000,000 B	有煙炭 クヌニ適ス	五,105,000 A	北寧支線 交通便利			
河	柳江煤礦公司	臨榆縣柳江	支那民營	一,000,000 元	九,九六六,000	無煙炭	(一九三二) 二五五,三三七	北寧支線 輕便線			
	長城煤礦公司	秦皇島西北五十里	同	(一,000,000 元) 拂込 八〇〇,000	同	同	(一九三三) 一六〇,000	秦皇島 便線アリ			
	(西部炭田)										
	井陘礦務局	井陘縣崗頭村	獨支合辦	五〇〇萬元 (河北省 政府支五五萬元) (獨逸 支二五萬元)	三三,000,000	有煙粘結性 ニ富ム	六四三,二四四	正太線 支線一三 支線二			
	正豐煤礦公司	井陘縣鳳山 村、白彪村、 長家井	支那民營	六六,000,000 元	二四,三七五,000	有煙 コーク スニ適ス	三三〇,000	正太線 支線七 支線八			
	門頭溝煤礦公司	宛平縣門頭溝 龍內村	英支合辦	三〇萬兩 (支一〇萬兩)	六六,000,000	半煙及無煙 炭	二四〇,000	門頭溝 支線一 支線二			
	中興煤礦公司	頭溝支那民營	同	一〇〇,000 元		高級無煙炭		支線一 支線二			
	治水公司	同	同	五〇〇,000 元				支線一 支線二			
	景德	同	同					支線一 支線二			
	楊家坨煤礦公司	宛平縣楊家坨村	日支合辦	八〇,000 元	一七,〇〇〇,000	劣質無煙炭		龍煙鐵礦 支線一 支線二			

民國二十一年
年停工
現在停工
內出水ニヨ
リ
同上
休坑中日公
司出資

省	西	山	省	小	計						
	齊堂煤礦公司	宛平縣第五區	支那民營	一,000,000 元	三三〇,000,000	無煙炭及有 煙炭	二五,八九〇	標準軌條七 五支里アリ			休坑
	(南部炭田)	臨城縣西北	河北省營	二,000,000 元	一,〇一〇,000,000	有煙、粘結 性ニ富ム	五九,六九〇	支線一七 支線一			元、中日合 辦
	怡立煤礦公司	磁縣、西佐村	支那民營	(一,500,000 元) 拂込 一,〇一〇,000	八八六,六六六	高級有煙炭	(一九二八) 二六,一〇〇	支線及舟運 ノ便アリ	輸出 三六四,〇一七 移出 二六九,六六六	輸入 一,六二二 移入 五,八九一	
	中和煤礦公司	磁縣、峯々村	同	四八〇,000 元	四四〇,000,000	有煙炭	四〇,〇〇〇	同			
	磁縣官鑛局	磁縣及河南武安兩縣	官營	二六,三〇〇 元	二,二二六,六六六		六,九九九,四八一				
山	保晉礦務公司	平定縣陽泉村	支那民營	三,〇〇〇,000 元	五〇,八二四,九四五,七三〇 B	無煙炭大塊 ヲナス	二九,一四三 A	正太線ノ 區ヲ通過ス			有煙炭 一八八,三六七 七〇〇 無煙炭 一八四,三三四 五五〇 半無煙炭 一三五,八四三 四八〇
西	壽陽保晉公司	壽陽縣陳家河	同					人力ニテ 迄運搬ス			
	平定縣ト各小 炭坑	同	同				二七,七四六	東陽泉 支線アリ			
	建昌煤礦公司	平定縣蔡窪溝	同	一,100,000 元		高級無煙炭	二〇〇,000 B	同			
	晉城保晉公司	晉城縣五里鋪 及河東村	同			無煙炭	二一,七九九 A	交通不便			
	三合王記煤廠	陽曲縣、東山	同			有煙炭	二〇〇,000 B				

省名	公司名又ハ 礦區名	所在地	資本 關係	資本 本額	埋藏 量	炭質	出炭 額	交通	輸移出額 (一九三三年度)	輸移入額 (一九三三年度)	備考
山西	(汾陽炭區)	美利公司趙城、上辛佛支那民營			三〇、六二四、七九五 ^B	有煙炭 クニ適ス	二〇、六七〇 ^B				大部分有煙炭ナルモ大 公司ナシ
山西	(河興、離陽炭區)	晉興煤礦公司洪洞、左家溝同			一八、二四五、三六九〇〇	同					黄河ノ東岸 地區全部有 煙炭
山西	(太原西山炭區)				◎八、三六六、一九六〇〇	有煙炭及半 無煙炭	三〇〇,〇〇〇 ^G				◎有煙炭 四七、七〇二、 七〇〇 土法小坑 (半無煙炭 三、四九、三九一、 九〇〇) 無數アリ
山西	生吉煤礦公司 (寧武炭區)	太原縣南峪桃 支那民營		五、五〇〇	七、八六六、三五八、五〇〇	有煙炭		大車駱駝ニ ヨリ運搬ス 交通不便ノ 地域			
山西	(大同炭區)	大同、口泉鎮支那民營			九、六〇一、七四一、〇〇〇	有煙炭	一八七、五九五 ^A	口泉鎮迄輕 便線アリ			
山西	大同保管分公 司	大同、口泉鎮			有煙炭ナル モクニ適ス ニ不適 ^F	二四、二七六 ^C	支線アリ				
山西	晉北礦務局大同、口泉鎮同			一、〇〇〇,〇〇〇	中級有煙炭						

省名	公司名又ハ 礦區名	所在地	資本 關係	資本 本額	埋藏 量	炭質	出炭 額	交通	輸移出額 (一九三三年度)	輸移入額 (一九三三年度)	備考
察哈爾	(宣涿炭田)	宣化縣ノ西方 胡家灣		三〇,〇〇〇	△一、五七六、六九五、三三三	高級有煙炭	三、五〇七 ^E	小鐵路アリ			△有煙炭 一、三六四、一四一、 〇〇〇 半無煙 三、九五〇,〇〇〇 褐炭 一、七三三、三三三、 三三三
察哈爾	同寶公司	口泉鎮ノ西方 胡家灣		三〇,〇〇〇		高級有煙炭	三、五〇七 ^E	小鐵路アリ			
察哈爾	寶恒公司	口泉鎮、日土同		一一〇,〇〇〇		中級有煙炭	一九、四九〇	交通不便			
察哈爾	(渾五炭區)										
察哈爾	雞鳴山煤礦局	宣化縣下 平綏路局		四七〇,〇〇〇 ^兩	三、六〇〇,〇〇〇 ^F	有煙及無煙 コークスニ 不適	七〇,〇〇〇 ^B	平綏線迄二 軒支線アリ			本省ノ石炭 ハ炭質概シ テ不良ナリ
察哈爾	寶興煤礦公司	宣化縣、玉帶 支那民營		八〇,〇〇〇 ^元	三、八〇〇,〇〇〇	下等有煙 (一九三二)	五、三二七 ^C	平綏線迄四 軒支線アリ			
察哈爾	天興煤礦公司	涿鹿縣武家溝同		五〇,〇〇〇	一〇〇,〇〇〇,〇〇〇 ^B	半無煙炭	三、三〇〇 ^F	交通不便 運ニヨル			
察哈爾	(蔚、廣、陽三 縣炭田)				四八、〇〇〇,〇〇〇 ^B	無煙炭	一五〇,〇〇〇 ^B	同			小坑數十ア リ
察哈爾	(懷來、入寶 山炭田)				一三、〇〇〇,〇〇〇	無煙炭及有 煙炭	一五、〇〇〇				小坑多數ア リ
察哈爾	(張北沽源炭 田)				一三、〇〇〇,〇〇〇	褐炭、有煙 (一九二七)	二六、五九八				土法小坑多 數アリ

省名	公司名又ハ 礦區名	所在地	資本 關係	資本 額	埋 藏 量	炭 質	出 炭 額	交 通	輸 移 出 額 (一九三三年度)	輸 移 入 額 (一九三三年度)	備 考
察哈爾省	恒升煤礦公司	張化縣、土木	支那民營	二七六五元	四八八、〇〇〇 ^B	無煙炭及有煙炭	七、二九 ^B	交通不便	二九三年度	二九三年度	
綏遠省	(石拐溝炭田)	周陽縣下包頭			一〇六、一〇〇、〇〇〇 ^B	無煙炭及有煙炭	六五、〇〇〇 ^B	交通不便			土法小坑多數アリ
	(董盛茂炭田)	中老窩及康包溝ノ南			三〇八、〇〇〇	有煙コークスニ適ス	二、〇〇〇	同			
	(揚圪塔炭田)	董盛茂炭田ノ南			一、九〇〇、〇〇〇	同	八、〇〇〇	同			
	(柳樹灣炭田)	察素齊ノ北約十料			一、七〇〇、〇〇〇	無煙炭	五、〇〇〇	同			
	(黑牛溝炭田)	畢黑齊ノ西北六料			二四、〇〇〇、〇〇〇	半無煙炭	三、〇〇〇	同			
	(寬店子炭田)				一、〇〇〇、〇〇〇	有煙炭	三、〇〇〇	同			
	(歸化盆地泥炭區)				三五、〇〇〇、〇〇〇	泥炭	八、三〇〇				
小計											
北支五省合計					一三、一九五、三三〇 ^B		二、八八四、三四四		三、四三〇、五六六 ^G	二、四六四、六〇六 ^G	

備考

一、括弧内ノ數字ハ西曆年數
二、記號Aハ支那年鑑ヨリ

六、記號Eハ博山石炭鑛業概況ヨリ
七、記號Fハ中國經濟年鑑ヨリ

(二)

鐵鑛及其他ノ鑛產

種鑛	公司名又ハ 鑛區名	所在地	資本 關係	資本 額	埋 藏 量	鑛 質	採 掘 量	交 通	輸 移 出 額 (一九三三年度)	輸 移 入 額 (一九三三年度)	備 考
鐵	魯大公司	山東省金嶺鎮	日支合辦	(一〇,〇〇〇,〇〇〇)元 拂込 二,五〇〇,〇〇〇	六〇〇,〇〇〇 ^B	鐵五五%硫〇 二乃至〇六磷探 掘中止	南部山東交 通不便				
	龍煙公司	察哈爾省宣化 龍關縣	支那官民 合辦	五,〇〇〇,〇〇〇	七〇,九七八 ^C	鐵分平均五 七〇%	開始以來一〇 萬噸採掘中止	平綏線宣化 驛ヨリ七四 料			熔鑛爐ヲ有 スルモ操業 セズ
	(龍關區)	辛密三叉口龐 家堡									
	(宣化縣)										
	永平鐵鑛公司	河北省灤縣	支那民營		三三四、〇〇〇 ^D	鐵分中部四 九二%南部五三 四〇	未	灤縣驛ヲ距 ル一八里			
	鷄鳴山鑛山	河北省臨榆、 撫寧兩縣交界			七、一〇、〇〇〇	不詳	同	柳江支線ヨ リ一〇里			

三、記號Bハ中國煤礦ヨリ
四、記號Cハ情報旬刊ヨリ
五、記號Dハ山東經濟事情ヨリ

八、記號Gハ支那海關貿易年報ヨリ
(北支六港ノ輸移出入數量)
九、埋藏量及出炭額計量單位ハ噸

鑛種	公司名又ハ鑛區名	所在地	關係本	資本額	埋藏量	鑛質	採掘量	交通	輸移出額(一九三三年度)	輸移入額(一九三三年度)	備考
鐵	井陘鐵鑛	河北省井陘			五、〇〇〇、〇〇〇噸B	不詳		正太沿線			土法採煉ヲ行フ
鐵	易縣鐵鑛	河北省易縣			一、五〇〇、〇〇〇噸	赤鐵鑛鐵分	七、五〇〇噸D	交通不便			土法採煉三餘家アリ
鐵	平孟鐵鑛	山西省平定孟				赤鐵鑛鐵分	六、〇〇〇噸	交通不便			土民ニ請負探掘セシメ鑛石ヲ買收ス
鐵	晉城縣鐵鑛	山西省晉城縣				赤鐵鑛鐵分	三、三六〇噸	正太沿線			土法採煉三餘家アリ
鐵	保晉鐵廠	山西省平定縣陽泉驛	保管公司ノ直轄	七〇〇、〇〇〇元		赤鐵鑛鐵分		交通不便			土法採煉頗ル發達ス
鐵	長治縣蔭城鎮鐵鑛	山西省長治縣			一〇、〇〇〇、〇〇〇噸	褐鐵鑛五—五%	二、六〇〇噸	交通不便			土法採煉頗ル發達ス
鐵	高平縣鐵鑛	山西省高平縣				褐鐵鑛五—五%	四、〇〇〇噸	交通不便			土法採煉頗ル發達ス
鐵	隰縣鐵鑛	山西省隰縣				赤鐵鑛及褐鐵鑛五—五%	一〇、〇〇〇噸	太原西南五百里			土法煉鑛廠十七座有リ
鐵	陽曲西山鐵鑛	山西省陽曲縣			四〇〇、〇〇〇噸	赤鐵鑛及褐鐵鑛五—五%	二、五〇〇噸	交通不便			土法煉鑛廠十七座有リ
鐵	臨縣鐵鑛	山西省臨縣			四〇〇、〇〇〇噸	赤鐵鑛及褐鐵鑛五—五%	二、五〇〇噸	交通不便			土法煉鑛廠十七座有リ
鐵	固陽鐵鑛	綏遠省固陽			一〇、〇〇〇、〇〇〇噸	赤鐵鑛鐵分	五、一〇〇噸	交通不便			土法煉鑛廠十七座有リ
鐵	武川縣白雲山鐵鑛	綏遠省武川縣白雲山			一七、五三三、〇〇〇噸E	赤鐵鑛鐵分	一六、三三六噸	交通不便	輸出 一〇、〇〇〇噸 移入 五、一〇三噸	移入 一五、八三三噸	土法煉鑛廠十七座有リ
小計											

金

鑛種	公司名又ハ鑛區名	所在地	關係本	資本額	埋藏量	鑛質	採掘量	交通	輸移出額(一九三三年度)	輸移入額(一九三三年度)	備考
金	河北省遷安縣	遷安、武寧縣境				每百斤ノ金鑛ヨリ金數厘乃至三四分ヲ得	現在採掘セズ	滿洲國境ニ近シ			民國元年三平公司成立シ約九萬兩ヲ投資セシモ九九年未納ニヨリ許可取消ナリ
金	河北省撫寧縣					每噸ノ鑛石ヨリ平均一兩二兩	過去ニ於テ採掘セルモ現在休止	烟臺自動車路沿線			一九〇六年德華鑛務貿易公司ヲシタルノ現在採掘中ニテ禁止スル
金	河北省遵化縣					每噸ノ鑛石ヨリ平均一兩二兩	過去ニ於テ採掘セルモ現在休止	烟臺自動車路沿線			一九〇六年德華鑛務貿易公司ヲシタルノ現在採掘中ニテ禁止スル
金	河北省密雲縣					每噸ノ鑛石ヨリ平均一兩二兩	過去ニ於テ採掘セルモ現在休止	烟臺自動車路沿線			一九〇六年德華鑛務貿易公司ヲシタルノ現在採掘中ニテ禁止スル
金	河北省昌平縣					每噸ノ鑛石ヨリ平均一兩二兩	過去ニ於テ採掘セルモ現在休止	烟臺自動車路沿線			一九〇六年德華鑛務貿易公司ヲシタルノ現在採掘中ニテ禁止スル
金	山東省招遠縣	招遠縣玲瓏山		滿鐵ガ一〇萬圓投資セル事有		鑛石百斤ニ付二三分乃至一匁	清未採掘現在中止				一九〇六年德華鑛務貿易公司ヲシタルノ現在採掘中ニテ禁止スル
金	山東省平度縣	平度縣舊甸				鑛石一噸ニ付一二瓦	清未採掘現在中止				一九〇六年德華鑛務貿易公司ヲシタルノ現在採掘中ニテ禁止スル
金	山東省金牛山	山東省牟平縣				鑛石一噸ニ付一二瓦	清未採掘現在中止				一九〇六年德華鑛務貿易公司ヲシタルノ現在採掘中ニテ禁止スル
金	山東省沂水	山東省沂水紅石橋				砂金、每立方米ヨリ金四五分	年產六、七百兩、本年中止				一九〇六年德華鑛務貿易公司ヲシタルノ現在採掘中ニテ禁止スル

鑛種	公司名又ハ鑛區名	所在地	資本額	埋藏量	鑛質	採掘量	交通	輸移出入額	備考
鑛小計	河北省遷安縣	河北省遷安縣 鸚鵡山			黑色酸化滿 俺ヲ含ム	不連續小鑛脈			民國四年發 見陸軍部ハ 鑛鑛官局ヲ 設立百餘噸 ヲ採掘セル モ現在中止
鑛小計	河北省撫寧縣	河北省撫寧縣			軟滿俺鑛	現在官廳ヨリ 採掘ヲ禁止ス			
鑛小計	河北省臨榆縣	河北省臨榆縣							
鑛小計	河北省密雲縣	河北省密雲縣 銀冶嶺				300,000 斤			主トシテ天 津ニ搬出ス ル 鑛製品トナ
鑛小計	河北省涿源縣	河北省涿源縣 東北ノ一帶							
鑛小計	山西省開喜縣								

鑛種	公司名又ハ鑛區名	所在地	資本額	埋藏量	鑛質	採掘量	交通	輸移出入額	備考
鑛小計	山西省垣曲縣	歸綏縣大青山 脈ノ南		豐富	品質良好織 維長シ	未採			天津地方ニ 搬出ス
鑛小計	綏遠省歸綏縣	武川縣第十區 平溝村石花溝 村			產額少シ	一〇餘萬 斤			
鑛小計	綏遠省固陽縣	固陽縣第四、 溝白彥溝			未採				
鑛小計	綏遠省安北縣	第二區崑崙崙 溝後口子第一 區什郡干山			年產二百 萬 斤	未採			
鑛小計	綏遠省烏盟烏 拉特旗				未採				
鑛小計	山東省諸城縣	諸城縣石門子 附近			品質良好	未採			
鑛小計	山東省平度縣	平定縣泉水眠				未採			
鑛小計	綏遠省豐鎮縣	豐鎮縣天皮山				未採			
鑛小計	綏遠省興和縣	興和縣西方ノ 岱青山天皮山		約 1,000,000 F		現在時局關係 ニテ不採掘	官村驛ノ東 南十里		
鑛小計								輸出 移入 金單位 三三三三 三三三三	

礦種	公司名又ハ	所在地	資本額	埋藏量	礦質	探掘量	交通	輸移出額 (一九三三年度)	輸移入額 (一九三三年度)	備考
粘	山東省其他	第四區劉胡宋掛羅嘴			餘り良好ナ ラズ	三三〇〇噸				省内各石炭 產地ニ産ス
石	河北省	唐山周口店 萬佛堂三家 磁縣、井				七三、〇〇〇噸				
灰	山東省	濟南、章邱、博山、淄川等				二五、〇〇〇噸				
石	山西省	太原、文城、長治、潞城、襄垣、大同				二五、〇〇〇噸				
石	察哈爾省	懷來、北縣				五〇、〇〇〇噸				
石	綏遠省	安北縣				一、二八、〇〇〇噸				
硝	河北省	黃河及舊黃河沿岸沖積工		河岸原野ニ滲出ス		一、一〇〇噸				
石	山西省	太原、介休、汾陽	官鑛局收買			一九、三五噸				

礦種	公司名又ハ	所在地	資本額	埋藏量	礦質	探掘量	交通	輸移出額 (一九三三年度)	輸移入額 (一九三三年度)	備考
天	山西省	省北部天鎮陽高附近			碱湖	五〇〇噸				
然	察哈爾省	正藍旗廟白旗境內				一、〇〇〇噸				
曹	伊克昭盟	烏審旗				一五、〇〇〇噸				
達	伊克昭盟	鄂托克旗								
達	伊克昭盟	抗錦旗								
達	豐鎮縣	第二區								
達	集寧縣	北第三區								
達	和林縣	第三區								
小計						一六七、〇〇〇噸	(各種曹達)	輸出 一四、九八噸 移出 三五、九四噸 四七、四〇二噸	輸入 三三、四四噸 移入 二九、七六二噸 二五、四〇六噸	
長	河北省	海岸			海鹽	四、〇〇〇噸				
山	山東省	海岸			海鹽	三、五七〇、〇〇〇噸				
青	膠州灣	沿岸			池鹽	四、二九、六〇〇噸				
河	山西省	解池			池鹽	一、〇〇〇、〇〇〇噸				
晉	山西省	北部地方			土鹽品質不良	四〇〇、〇〇〇噸		輸出 三、九一七、三九九噸 移出 一、一五〇、六六六噸 五、〇六七、九九五噸	輸入 八、九八七噸 移入 八、九八七噸	
小計						四、〇〇〇噸		輸出 三、九一七、三九九噸 移出 一、一五〇、六六六噸 五、〇六七、九九五噸	輸入 八、九八七噸 移入 八、九八七噸	

鑛種	公司名又ハ 鑛區名	所在地	資本額	埋藏量	鑛質	採掘額	交通	輸移出額 (一九三一年度)	輸移入額 (一九三一年度)	備考
重	山西省高密縣			一五、〇〇〇、〇〇〇 <small>噸</small>						
晶	山東省膠縣			一四、〇〇〇、〇〇〇						
晶	山東省即墨縣			四、〇〇〇、〇〇〇						
晶	山東省萊陽縣			五、〇〇〇、〇〇〇						
石	小計			一、一〇〇、〇〇〇		一〇、〇〇〇				
<p>(備考)</p> <p>一、括弧内ノ數字ハ西曆年數</p> <p>二、記號Aハ支那年鑑ヨリ</p> <p>三、記號Bハ支那經濟年報ヨリ</p> <p>四、記號Cハ龍烟鑛廠誌ヨリ</p> <p>五、記號Dハ中國經濟年報ヨリ</p> <p>六、記號Eハ中國鑛產ヨリ</p> <p>七、記號Fハ開發西北</p> <p>八、記號Gハ西比問題季刊</p> <p>九、記號Hハ大公報</p> <p>十、輸移出入統計ハ中國海關統計年報ニヨル</p> <p>十一、所謂北支五省ノ埒外ニアルモ重要資源ト目スベキモノニ陝西省ノ石油アリ官營延長石油官廠ノ經營スルトコロニシテ產地ハ陝西省延長ヨリ同官ニ至ル數縣ニ互ル埋藏量十三億七千五百萬バレル採掘量ハ民國二十年度十三萬二千餘斤</p>										

三、鹽業

最近五ヶ年青島鹽(原鹽)生産並輸出調

年次	生産數量	仕向				合計
		數量及價額	日本	朝鮮	其他支那港	
昭和八年	四、〇六〇、〇一〇 <small>擔</small>	二、三〇四、九〇五 <small>擔</small> 一、三二一、八八二 <small>元</small>	一、六二二、四六四 <small>擔</small> 九一九、一三九 <small>元</small>	七三、四七四 <small>擔</small> 五〇、三六一 <small>元</small>	三、九九〇、八四八 <small>擔</small> 二、二九一、三八二 <small>元</small>	
同七年	二、二二四、一一一 <small>擔</small>	二、一五四、三二〇 <small>擔</small> 七九四、〇四九 <small>元</small>	一、一七一、一七六 <small>擔</small> 四三四、六五二 <small>元</small>		三、三三一、四九六 <small>擔</small> 一一、二八七〇一 <small>元</small>	
同六年	二、二二四、一一一 <small>擔</small>	一、四三九、六四〇 <small>擔</small> 五三九、八六五 <small>元</small>	一、八二一、二〇〇 <small>擔</small> 六八、二九五 <small>元</small>		一、六二一、七六〇 <small>擔</small> 六〇八、一六〇 <small>元</small>	
同五年	一、五二一、八〇九 <small>擔</small>	二、一五一、〇五四 <small>擔</small> 八九二、八六九 <small>元</small>			二、五五一、〇五四 <small>擔</small> 八九二、八六九 <small>元</small>	
同四年	三、八二九、九四七 <small>擔</small>	三、〇八六、七八二 <small>擔</small> 九二六、〇三五 <small>元</small>	五六、二八〇 <small>擔</small> 一六、八八四 <small>元</small>		三、一四三、〇六二 <small>擔</small> 九四二、九一九 <small>元</small>	

備考

- 一、外務省通商局海外經濟事情ニ依ル(昭和十年第十二號)
- 一、價額單位ハ昭和八年ハ銀元他ハ海關兩

四、工業

(一) 北支棉紡織業概況

(イ) 華商紗廠概況

(全國紗廠聯合會昭和十一年三月調査)

省別	廠數	資本(元)	動力		工人	主要作業機			主要產品		使用原棉(擔)	
			キロワット	馬力		紗錠	線錠	布機	紗綿(包)	布(手方橋)		
河北	一〇	二七,三九六,三六三	一一,一五〇	五,六三三	一四,四七七	×	二九七,〇〇六	二,六八九	×	一六三,四三〇	四二,五三三,九二〇	五七,四〇五
山東	四	七,五六〇,〇〇〇	二,四〇〇	九〇〇	四,七五九	×	一〇四,六六一	八,九六〇	×	二四〇	六八,四六九	二四〇,一六八
山西	五	七,七六三,五〇〇	二,三三七	五〇〇	五,三三八	×	六九,八二四	八,八二	×	四八〇	五七,六七六	二二五,〇五三
計	一九	四二,七一九,八六三	一六,九二二	七,〇三三	二四,五五四	×	四七,六〇二	二,三五二	×	三,二五三	二八,九五五	一,〇一七,三七五

(ロ) 外商紗廠概況

山東(日本)	九	一四一,〇〇〇,〇〇〇円	二五,八五〇	三,七一〇	一九,一一八	×	四八一,〇六四	八,〇八〇	×	七,一六四	一九二,八四〇	一三九,九七九,一〇〇	九二〇,八三七
--------	---	--------------	--------	-------	--------	---	---------	-------	---	-------	---------	-------------	---------

(ハ) 合計

北支計	二六	一四一,七九八,六三三円	四二,七七七	一〇,七四三	四三,六三二	×	九五二,六六六	三〇,六一一	×	一〇,四一七	四八二,四一五	一九一,六五三,三三三	一,九四八,二二二
-----	----	--------------	--------	--------	--------	---	---------	--------	---	--------	---------	-------------	-----------

(二) 北支ニ於ケル邦人紡績會社一覽

(イ) 青島所在

(註) ×印ハ擬ヲ示ス

社名	精紡機	撚絲機	織機
公大(鐘紡)	一〇七,一五二	九,二四〇	三,二一八
大康(大日本紡)	一〇一,一九三	一四,一三六	二,一六〇
内外(内外綿)	九〇,四〇〇	八,〇〇〇	—
隆興(日清紡)	四二,六六〇	三,七四六	五二〇
富士(富士紡)	三一,三六〇	一,六〇〇	四八〇
寶來(長崎紡)	四三,六三二	二,〇四〇	—
上海(上海紡)	四〇,四四八	—	—
豐田(豐田紡)	三五,六四〇	—	—
同興(同興紡)	三〇,七二〇	—	—
合計	五二二,二〇四	三八,七六二	八,九九〇

備考

- 一、本表ハ一九三六年十二月末現在在華日本紡績同業會調
- 二、括弧内ハ本社又ハ親會社乃至日本内地ニ於ケル會社名ヲ示ス

(口) 天津所在

社名	精紡機	撚絲機	織機
公大第六 (鐘紡)	七一、三六〇		九七六
公大第七 (裕大紡績)	三〇、二七二		
天津紡績 (東拓伊藤忠)	二九、〇二八		
裕大紡績 (伊藤忠)	三九、七四七		
合計	一六八、四〇七		五、八七六

唐山所在

△唐山革新紡 (東洋紡)	二六、八〇〇		二、〇〇〇
合計			五〇〇

備考

- 一、本表ハ一九三六年三月華商紗商聯合會調ニシテ各社ハ元支那紡タリシモノヲ買收セルモノナリ
- 二、△印ハ支那人紡ナリシヲ日支合辦トシタルモノナリ
- 三、括弧内ハソノ買收會社、委託經營會社乃至出資會社ヲ示ス

(三) 北支製粉業概況

(昭和十一年申報年鑑)

省別	廠數	資本(元)	工人	鋼磨	每日生產能力	備考(同上中不詳項目)
河	一九	四、一一七、六〇〇	七九八	一三一	三五、〇一一	二廠資本、九廠工人、十一廠鋼磨、十廠工人、十二廠鋼磨、十廠日產能力
山	二六	六、二八〇、六〇〇	一一〇	一六三	四五、四一四	一廠資本、四廠工人及鋼磨
察	二	六〇、〇〇〇	不詳	不詳	不詳	一廠資本
綏	二	五八〇、〇〇〇	〃	九	一、四〇〇	
計	五四	一二、三二二、六〇〇	一、九五八	三二五	五一、五〇五	

(參考) 北支麵粉生產高(單位袋)

省別	昭和七年度	同八年度	同九年度	同十年度
河	七、九三、四九四	四、二五〇、八一九	三、八一、二八一	四、六五三、五八七
山	二、九三、四九四	四、五〇五、二四二	四、四一、二四〇	五、三三三、四四〇
山	三、一一九、七二〇	四、三三、八一五	三、五一、四三三	四、九三、〇四三
察	三、六六、八四七	〃	〃	〃
綏	不詳	〃	〃	〃
計	四、〇九六、一〇三	九、一九〇、八七六	八、六八四、七二一	一〇、六〇〇、四三六

(四) 北支燐寸製造業概況

(昭和十一年申報年鑑)

省別	廠數	資本(元)	工人	機械	每月平均產量	備考(同上中不詳事項)
山東	三	二、七八四、六〇〇	一、四一五	一、一〇四	二五、六七二	八廠工人、七廠機械
河北	二	九七三、〇〇〇	一、二二〇	一、〇四〇	一〇、五一四	四廠工人、五廠機械
山西	四	四〇〇、〇〇〇	一、二〇〇	一、〇四〇	四九〇	
合計	五〇	六、六九七、六〇〇	九、六九三	五五四	四四、九六四	

(參考) 北支燐寸製造高

(昭和九年度)

省別	華商	日商	合計
山東	三、一四、七三〇	不詳	六五、四八三
河北	一〇三、九二四	不詳	五、八八七
山西	二四、九六九	不詳	七一、三七〇
合計	四四三、六二三		

(五) 北支榨油業概況

(昭和十一年申報年鑑)

省別	廠數	資本(元)	工人	每年產量(擔)
河北	二	二、七八四、八六〇	六、九九四	二三五、二六〇
山東	九	一、〇四八、二九〇	二、五三三	二一六、三五八
山西	二	二五八	八七八	三三二、一四〇
察哈爾	三	一八一、四九〇	一七八	一五、二八〇
綏遠	七	二七、七三〇	一七九	一八、〇五〇
合計	三、七三一	四、〇八三、三七〇	一一、一一二	五一七、四八八

(註)

本表ハ豆油、棉油、花生油、菜子油、茶子油、胡麻子油等ヲ綜合ス

(六) 北支洋灰業概況

(昭和十一年申報年鑑)

(一桶三七五磅)

省別	廠數	資本(元)	旋窑	每日產力(桶)	每年產量(桶)	商標
河北	一	一四、〇〇〇、〇〇〇	二	六、〇〇〇	一、六〇〇、〇〇〇	馬車頭牌
山東	一	四〇〇、〇〇〇	二	二、五〇〇	九〇、〇〇〇	虎頭牌
山西	一	一、〇〇〇、〇〇〇	一	五〇〇	二四〇、〇〇〇	獅頭牌
合計	四	一五、九〇〇、〇〇〇	九	五、七五〇	一、九三〇、〇〇〇	

備考

河北唐山所在ノ啓新洋灰公司(華商)ノ年産額実績ハ、略昭和七年一四九萬桶、同八年一四二萬桶、同九年一五六萬桶ニシテ中國華商總生産額ノ夫々五〇%、四五%、四四%ヲ示ス

唐山	啓新洋灰公司	年産額	昭和七年	一四九萬桶
唐山	啓新洋灰公司	年産額	昭和八年	一四二萬桶
唐山	啓新洋灰公司	年産額	昭和九年	一五六萬桶

(六)

北支六港ニ於ケル主要輸出品類	品名	數量	單位	價額	單位	百分比
豆類	豆	一一七、八五六	百觔	一、〇二四、八五三	國幣	〇・六四
毛皮(仕上タルモノ)	毛皮	八七二、六一五	枚	三、八五八、六四四	國幣	二・四二
毛皮(未仕上ノモノ)	毛皮	一、一七〇、四七一	枚	五、三〇六、四五三	國幣	三・三二
皮革	皮革	一、一七〇、四七一	枚	一、一七〇、四七一	國幣	〇・七〇
骨粉及骨屑	骨粉	二五七、四二〇	百觔	九七七、〇六一	國幣	〇・六一
鳥獸肉	鳥獸肉	六三、八一七	百觔	二、二八六、八八三	國幣	一・四三
獸腸	獸腸	一、四一六、〇五七	千箇	三、四二五、一七九	國幣	二・一五
鮮工卵	鮮工卵	一、六七五、七三八	千箇	一一、六七五、七三八	國幣	七・三一
豚毛	豚毛	一、四一六、〇五七	千箇	一、四一六、〇五七	國幣	〇・八九
豚頭	豚頭	六、二七二、一三七	百頭	六、二七二、一三七	國幣	三・九三
豚毛	豚毛	一、二九八、九三三	百頭	一、二九八、九三三	國幣	〇・八一

五、貿易

貿易

(一)

北支六港ニ於ケル主要輸出品類

(1) 輸出 (昭和十年度)

品名	數量	單位	價額	單位	百分比
豆類	一一七、八五六	百觔	一、〇二四、八五三	國幣	〇・六四
毛皮(仕上タルモノ)	八七二、六一五	枚	三、八五八、六四四	國幣	二・四二
毛皮(未仕上ノモノ)	一、一七〇、四七一	枚	五、三〇六、四五三	國幣	三・三二
皮革	一、一七〇、四七一	枚	一、一七〇、四七一	國幣	〇・七〇
骨粉及骨屑	二五七、四二〇	百觔	九七七、〇六一	國幣	〇・六一
鳥獸肉	六三、八一七	百觔	二、二八六、八八三	國幣	一・四三
獸腸	一、四一六、〇五七	千箇	三、四二五、一七九	國幣	二・一五
鮮工卵	一、六七五、七三八	千箇	一一、六七五、七三八	國幣	七・三一
豚毛	一、四一六、〇五七	千箇	一、四一六、〇五七	國幣	〇・八九
豚頭	六、二七二、一三七	百頭	六、二七二、一三七	國幣	三・九三
豚毛	一、二九八、九三三	百頭	一、二九八、九三三	國幣	〇・八一

品名	數	單位	價額	單位	百分	比
糠及麩	五六九、四五二	百疋	一、八三六、六三二	國幣		一・一五
落花生	一一六、七二三	〃	七二〇、六六七	〃		〇・四五
麥類	一七三、一〇七	〃	八八五、〇四四	〃		〇・五五
胡桃	四二、一六九	〃	二、二三一、一五七	〃		一・四〇
甘草	九、〇九三	〃	五七七、七四七	〃		〇・三六
大黃	一一、一一六	〃	五四四、一七三	〃		〇・三四
落花生油	三七六、七一五	〃	一〇、二七五、〇五四	〃		六・四四
杏仁	一、五七二、六一八	〃	一九、一三二、五五〇	〃		一一・九八
棉實	四二、五七七	〃	二、四三六、九一八	〃		一・五三
亞麻子	五七五、七二二	〃	一、七九五、八〇六	〃		一・二二
紙卷煙草	二二六、二八八	〃	二、三三九、八九四	〃		一・四七
葉煙草	三、六九八	〃	四五〇、九五九	〃		〇・二八
豆素麵及マカロニ	八三、四六二	〃	三、九五六、一二八	〃		二・四八
石炭	一〇二、二二四	噸	二、六五〇、四四四	〃		一・六六
棉花	七一四、八〇三	百疋	五、四三九、一四四	〃		二・四一
棉花	二〇二、七七九	百疋	一四、八四二、四一五	〃		九・二〇

品名	數	單位	價額	單位	百分	比
大黃	五一、一〇二	〃	二、四五六、四九一	〃		一・五四
黃麻	四二、七九四	〃	八二二、八九二	〃		〇・五二
駝毛	一、四九一、六六一	〃	一、八一〇、三九一	〃		一・一三
山羊毛	一一、〇七一	〃	五一七、七四八	〃		〇・三二
緬羊毛	一七、一三六、九六四	〃	二二、六〇一、六二六	〃		七・八九
綿織品	一六、二三一	〃	一、八六一、四六八	〃		一・一七
刺繡品	〃	〃	八三三、五四一	〃		〇・五二
レース及トリミング	〃	〃	六三七、八六一	〃		〇・四〇
絹紬	一九一、〇〇五	〃	一、六一四、五二三	〃		一・〇一
カーベット	九、五五八	〃	三、四四五、八二六	〃		二・一六
麥稈	一五、一七三	〃	二、〇三八、〇一七	〃		一・二八
ヘアーネット	五八五、六〇六	グロス	七九六、一〇二	〃		〇・五〇
鹽	二、三四八、七四一	百疋	二、一六七、〇九七	〃		一・三六
其他	〃	〃	一九、二七三、〇四〇	〃		一・二〇
合計	〃	〃	一五九、六四三、七五四	〃		一〇〇・〇〇

備考

一、本表ハ北支那外國貿易統計年報ニ依ル
 一、北支六港トハ天津、青島、芝罘、秦皇島、龍口、威海衛ナリ

貿易

(口) 輸入

(昭和十年度)

品名	數量	單位	價額	單位	百分比
綿織物	三、七、七、四六	百疋	一〇、二五、四、〇六三	國幣	六・八二
棉花	一一一、九七四	〃	三、〇〇八、九四〇	〃	二・〇一
麻袋	四〇二、五三七	〃	二、七八二、三七〇	〃	一・八五
緬羊毛	八六〇、八四二	疋	六四四、七三三	〃	〇・四三
人造絹絲			一、〇五三、四八四	〃	〇・七〇
絹織物			一、五三〇、八七〇	〃	一・〇二
鐵及鋼			九五、四一四	〃	〇・〇六
電氣機械及原動機			一五、九七五、九三五	〃	一・〇六四
汽罐及同附屬品			二、四七五、二七二	〃	一・六五
紡織品及機械			一、六二九、八二三	〃	一・〇九
自動車及同部分品			四、六〇二、五五一	〃	三・〇七
鐵道及軌道材料			一、二五〇、三一七	〃	〇・八三
自轉車及同部分品			三、六一五、四五六	〃	二・六一
(タイヤ、マズ)			三、〇五八、五六九	〃	二・〇四

品名	數量	單位	價額	單位	百分比
電氣器具、附屬品及配線電氣材料			一、五八五、一七五	〃	一・〇六
漁獲物及海產物	四八八、五九六	瓊	三、六一七、八五七	〃	二・四一
人參			九六七、四九三	〃	〇・六四
果實(生果、乾果、貯藏果)			一、二七七、一八三	〃	〇・八五
米及穀	二二四、九四六	百疋	二、二一六、七七五	〃	一・四八
小麥	二六七、二〇〇	〃	一、八四六、三六九	〃	一・二三
砂糖	六八七、九〇五	〃	六、三四三、九九二	〃	四・二三
葉煙草	四一二、六五三	疋	二二九、九四七	〃	〇・一五
曹達灰	八六、三八二	百疋	五五二、三九七	〃	〇・三七
アニリン染料及コール染料			三、一三六、七二〇	〃	二・〇九
ガソリン、ナフタリン及ベンゼン	二二、五〇六、三七四	立	二、一六三、一一八	〃	一・四四
石油	一三一、三三一、三五九	〃	一一、〇四七、二六三	〃	七・三六
其他礦物性液體燃料	一九、八二六	疋	六四七、七一六	〃	〇・四三
印刷物(故ヲ含ム)			一、〇〇五、七四五	〃	〇・六七
紙			七、五四五、七六六	〃	五・〇三
皮、革、毛皮及其製品			八四四、五六二	〃	〇・五七
木材及木			一〇、二〇〇、二四六	〃	六・七九

品名	數量	單位	價額	單位	百分比
石炭	八九、〇三二	噸	九四三、八〇五	國幣	〇・六三
護謨靴類	七、六五四、二五二		一、〇八八、一二七		〇・七二
車輛用護謨タイヤ及チューブ			一、三六三、二〇〇		〇・九〇
其他			三九、二三一、七九九		二六・一四
合計			一五〇、一三三、〇五二		一〇〇・〇〇

備考

一、本表ハ北支那外國貿易統計年報ニ依ル
 一、北支六港トハ天津、青島、芝罘、秦皇島、龍口、威海衛ナリ

(二) 北支六港相手國別輸出入貿易調 (昭和十年度) (單位國幣元)

國別	輸出		輸入		計	
	價額	%	價額	%	價額	%
日本(朝鮮及臺灣ヲ含ム)	四〇、五二一、一三五	二五・三九	六九、一六四、五〇四	四六・〇七	一〇九、六八五、六三九	三五・四一
關東州(滿洲國ヲ含ム)	七、三七四、四六〇	四・六二	七、七二〇、二二二	五・一四	一五、〇九四、六八二	四・八七
米國	四三、五七〇、六一一	二七・二九	一九、六五六、一四一	一三・〇九	六三、一三六、七五二	二〇・四一

國別	輸出	輸入	計
英國(香港ヲ含ム)	二九、一八六、八八八	一一、九四五、八五四	四一、一三二、七四二
獨逸	一、一〇四、一七二	二、八三五、六五六	三、九三九、八二八
和蘭	九、二九〇、八五六	六四三、四八五	九、九三四、三四一
佛國	五、六五〇、七二五	二、八六九、三〇九	八、五二〇、〇三四
蘭領印度	一、一三三、二八六	七、三七九、五〇二	八、九一三、七八八
其他	一一、九一一、五三一	一七、九一八、三七九	二九、八二九、九一〇
合計	一五九、六四三、七五四	一五〇、一三三、〇五二	三〇九、七七六、八〇六

備考

北支那貿易統計年報ニ依ル

天津金通市況二九七八年發行

六金

編

六、金

融

(一) 天津金融市場ニ於ケル銀行調

行名	支那側		外國側	
	上海系銀行	北支土著系銀行	行名	資本金
中央銀行	五〇,〇〇〇	河北省銀行	正金銀行(日)	一〇〇,〇〇〇千圓
交通銀行	四〇,〇〇〇	大陸銀行	朝鮮銀行(〃)	五二,〇〇〇〃
中孚銀行	二〇,〇〇〇	邊業銀行	天津銀行(〃)	二,五〇〇〃
中國々貨銀行	二,〇〇〇	鹽業銀行	(以上計)三	一五四,五〇〇〃
中國實業銀行	二〇,〇〇〇	金城銀行	(英國側計)	五三,〇〇〇千磅
中南銀行	七,五〇〇	大生銀行	(米國側計)	一三五,一〇〇千金弗
上海商業儲蓄銀行	五,〇〇〇	中原商業儲蓄銀行	(佛國側計)	一三二,〇〇〇千法
中國墾業銀行	二,五〇〇	殖業銀行	白	二〇〇,〇〇〇千法
明華商業儲蓄銀行	五,〇〇〇	裕津銀行	伊	一,〇〇〇千金弗
中國農行銀行	一〇,〇〇〇	北洋保商銀行	獨	四,六〇〇千兩
大中銀行	四,〇〇〇	(以上計)一〇	佛白	七〇,〇〇〇千法
			佛支	五〇,〇〇〇千法

(二) 天津外支銀行手持銀比較

(單位千元)

行名	上海系銀行		北支土著銀行		外國銀行	
	昭和九年五月	昭和十年五月	北支土著銀行	昭九年五月	昭十年五月	
中國銀行	九,五六〇	七,九二五	河北省銀行	一〇〇	二〇	
交通銀行	一五,〇〇〇	八,七〇〇	邊業銀行	一三〇	二六	
中國實業銀行	一,〇八六	二〇〇	北洋保商銀行	四八	二五	
中國農行銀行	二,二三七	一〇〇	四行準備庫	七,六五三	四,二〇〇	
中國墾業銀行	一六〇	五〇	計	七,九三一	四,二七一	
浙江興業銀行	一九〇	二〇	合計(支那銀行)	四四,九四六	二八,八八六	
大中銀行	三〇	二二	外國銀行	四五,四六四	七,七七四	

備考
 本表ハ昭和十一年六月現在トシ滿鐵資料課編「北支事情綜覽」及東洋事情研究會「北支通覽」ニ依ル

上海系銀行	昭和九年五月	昭和十年五月	北支土著銀行	昭和九年五月	昭和十年五月
中央銀行	五四〇	五七七			
銀錢業公庫	一〇、二二二	七、〇二一	昭九、五	昭九、五	昭九、五
計	三七、〇一五	二四、六一五	六七%	四一%	九%
			一二%	五〇%	二二%
			一〇〇	一〇〇	一〇〇

備考

本表ハ滿鐵資料課調査ニ依ル

(三) 天津外支銀行發券額比較

幣制改革直前(昭一〇、五)

幣制改革後(昭一二、一、一〇)

上海系銀行	四、五、八二一 <small>千元</small>	八三%	上海系銀行	一、八六、〇九八 <small>千元</small>	八九%
北支土著系銀行	八、一三八	一五	北支土著系銀行	二、三、二〇〇	一一
外國銀行	一、〇六〇	二	外國銀行	(不明)	
計	五五、〇一九	一〇〇	計	二、〇九、二九八	一〇〇

備考

本表ハ滿鐵資料課「北支事情綜覽」及東洋事情研究會「北支通覽」ニ依ル

(四) 天津紙幣流通高

(單位國幣千元)

年月別	上海系銀行券	北支土著銀行券	日本(正金)	英、米其他銀行券	計
昭和 一一、八	一三〇、三八〇	一七、二八〇	四〇〇	四〇三	一四八、四六三
同 一二、二	一七九、四〇八	二二、二五〇	四〇〇	三八〇	二〇三、四三八
同 一二、四	二〇二、七六三	五三、〇五〇	四〇〇	三八六	二五六、五九九

同上百分比

昭和 一一、八	八七%	一一%	〇%	〇%	一〇〇%
同 一二、二	八八%	一一%	〇%	〇%	一〇〇%
同 一二、四	七九%	二〇%	〇%	〇%	一〇〇%

備考

本表ハ滿鐵天津事務所調査課編「北支經濟統計季報」ニ據ル

七、港

灣……………北支通覽ニヨル

(一) 秦皇島港

一、位置

河北省臨榆縣

渤海灣ノ西岸金山嘴ト、其ノ北東方七哩ナル秦皇島圓崖トノ開灣ニシヤロー・ベイニ在リ。
東經百十九度三十八分、北緯二十九度五十五分ニ位ス。

二、沿革及港灣行政

一九〇一年自開

元海濱ノ一寒村ニ過ギザリシガ、開鑿鑛務局(英資)ガ五十萬磅ヲ費シテ埠頭其ノ他大規模ナル港灣設
備ヲ施シ、一九〇三年開鑿炭ノ輸出港トナス。

開鑿鑛務局ノ所管ニ屬ス。

三、港灣狀況

(一) 港 域 大小二埠頭ノ内縁ヲ連スル線ヨリ外方ヲ大型船用區域トナシ、該線以內ヲ小艇ノ泊地トス。

(二) 氣象及潮汐 風候ハ冬季偏北風ニシテ、夏季ハ南風多シ。氣象ハ大陸的ナリ、結氷スレドモ船舶

(三) ノ出入ニ差支ナシ。潮汐ハ干満ノ差約五呎ナリ。

(三) 地勢、底質及水深 灣内ニハ岩礁ナク、底質ハ泥層及石炭粉滓ニ被ハル。

水深ハ干潮面ニ於テ小埠頭ノ方十八呎ニシテ、大埠頭ノ方ハ二十五呎ナリ。

(四) 繫船設備及錨地ノ繫船能力 大埠頭ニハ二千噸級一隻、三千噸級一隻、四千噸級二隻、六千噸級
一隻ヲ、小埠頭ニハ二千噸級二隻ノ繫船能力ヲ有ス。

尙埠頭南方泊地ハ濤アリテ作業困難ナリ。

(五) 水 先 自由制ナリ。

(六) 倉庫設備 倉庫一棟、貯炭場一箇所(五十萬噸)、外ニ長城炭、柳江炭ノ貯炭場ニアリ。

(七) 船車連絡設備 各埠頭トモ引込線アリ、北寧線ニ連絡ス。

(八) 荷役設備 揚力五噸ノ移動起重機二臺アリ。

(九) 荷役作業 約三千五百ノ苦力アリテ一晝夜一萬二千噸ノ積込能力ヲ有ス。

(十) 舢板及曳船 舢板ナシ。曳船一隻アリ。

(十一) 船渠又ハ修理工場 開鑿鑛務局附屬ノ修理工場アリ。

四、航運概況

(一) 航 路 開鑿炭積取船ノ上海航路ヲ主トス。此ノ外太古洋行及怡和洋行ノ沿岸航路トエライマン

(二) 主要輸移出品 石炭、コルクス、落花生、耐火煉瓦、セメント及硝子等ナリ。
 (三) 貿易額(單位海關兩、但シ特記弗ノ分ヲ除ク)

年次	輸移入額	輸移出額	合計
一九一三年	六、八四八、六九九	四、五七三、五二七	一一、四一七、二二六
一九一五年	四、八六二、五四七	五、九三六、八三五	一〇、七九九、三八二
一九二〇年	六、一四〇、五〇五	一一、一五一、八四一	一七、二九二、三四六
一九二五年	六、四五一、六九〇	一一、五五三、七八七	一七、〇〇四、四七七
一九二七年	九、一八二、三三四	一五、四七〇、六六三	二四、六五二、九九七
一九二八年	一二、八八三、〇四三	一八、九九六、九七八	三一、八八〇、〇二一
一九二九年	一五、〇六八、六一九	一七、一八八、七八三	三二、二五七、四〇二
一九三二年	八、八一〇、五六六	一九、三三九、六九〇	二八、〇五〇、二五六
一九三三年	九、六七三、三〇八	二四、五五三、九二〇	三四、二二七、二二八
一九三四年	九、〇五五、二七五	二三、一六四、四〇八	三二、二一九、六八三

備考 一九一三年ハ一九二九年ノ分ニハ再輸移出額ヲ含ム。二〇、〇六八

(四) 全支對外貿易額ニ對スル百分比

年次 一九三一年 一九三二年 一九三三年 一九三四年
 % 一〇・六一 〇・四一 〇・三九 〇・五七

(五) 貿易量 最近年ノモノヲ見ルニ其ノ推定數量ハ二百八十萬噸位ナリ。
 (六) 國別輸移出入貿易額(單位海關兩)

輸移入額		輸移出額	
國名	金額	國名	金額
英吉利	一、一五五、一一九	日本	一、〇八五、三五一
日 本	七八二、〇九七	香港	一、〇七七、七〇二
白 耳 義	六〇八、一一五	和 蘭	三四〇、二四二
北 米	三九一、六一二	獨 逸	一三二、〇七二
香 港	一四〇、九六一	英 吉 利	一一五、〇一一
獨 逸	九一、八〇〇	佛 蘭 西	一〇三、〇七五
佛 蘭 西	八四、四四五	伊 太 利	七七、五九八
其 他	九一、九三七	北 米	三〇、五八七
支 那 諸 港	五、四六四、四八〇	其 他	一〇〇、二七八
		支 那 諸 港	一六、一七七、七七四

六、背後地

- (一) 背後地域、河北省、東。
- (二) 鐵路又ハ自働車路 北寧線。
- (三) 主要資源 石炭 河北省東部炭田埋藏量約四億六千六百萬噸アリ。年産 約四百五十萬噸(開灤、柳江、長城)ナリ。

七、港灣ノ特性及將來性

- (一) 渤海灣ニ於ケル唯一ノ不凍港ナルコト。
- (二) 埠頭設備完備セルコト。
- (三) 擴張性ヲ有スルコト。

等ノ優點ヲ有スレドモ、英資下ニ在ル開灤鑛務局ノ專屬埠頭ナルガ故ニ其ノ利用不便且ツ背面地ノ取引關係ガ天津市市場ヲ中心トスル爲其ノ發展ヲ阻マルル狀態ナリ。

八、各港ニ至ル距離(單位||哩)

營口	一三三	大沽	一三四
營口	一九二	芝罘	一六五
大連	一四七	天津	二四

兼二浦 三一五 青島 三九〇

上海 六三五 戶口 九八五

香港 一、三七五 汕頭 一、一〇〇

九、各站ニ至ル距離(單位||杆)

山海關(北寧線)	一七	開平(同線)	一一二六
唐山(同線)	一三五	塘沽(同線)	二二二
北平(同線)	四〇五	太原(北寧、平漢、正太)	九二五

(二) 天津港

一、位置

- 河北省天津縣。
- 白河河口ヨリ上流三十四哩ノ地點。
- 塘沽白河河口ヨリ四哩半ノ左岸。
- 太沽泊地河口外門州ノ外側。
- 東經百十七度二分、北緯三十九度九分ニ位ス。(天津)
- 二、沿革及港灣行政

一二百年前既ニ北支那ニ於ケル有數ナル商業都市ナリシガ、一八六〇年北京條約ニヨリ開港場トナリテ以來諸外國トノ通商拓ケ商勢年ヲ逐ウテ發達ニ赴ク。海關ノ所管ニ屬ス。

三、港灣狀況

(一) 港 域 白河上流金湯橋ヨリ下方太沽門州十二呎等萊線ノ東方三哩ニ至ル地域ヲ港界トス。

(二) 氣象及潮汐 風候ハ夏季東南風、冬季北西風、春秋兩季ハ不定ナリ。

大陸的氣候ナリ。

(二) 結氷ハ現在ノ碎氷力ヲ以テシテハ寒氣烈シキ年ハ開通困難ナリ。

潮汐ハ大潮八呎、小潮六呎半ナリ。

太沽(北寧) 平南(五大)

式二五

(三) 地勢、底質及水深 白河河岸上ノ河港ナルガ故ニ河内狹隘且ツ雨期、雪融期ニハ泥塞ノ難アリ。

底質ハ泥土ニシテ軟質粘調ナリ。

一二六

水深、太沽門州ハ高潮時十五呎、塘沽ハ高潮時二十二呎、天津ハ高潮時十三呎ナリ。

(四) 繫船設備及錨地ノ繫船能力 天津ノ船舶繫留ノ岸壁ハ河岸ヲ以テ之ニ充テ碼頭ト通稱シ、一千噸

型九隻ノ繫留能力ヲ有ス。

式八五

塘沽河岸ニ多クノ棧橋設備ヲ有シ、二千噸型三十五隻ヲ繫留シ得。

(五) 水 先 自由制ナリ。

一六三式式式

(六) 倉庫設備 天津ニハ各汽船會社ノ有スル倉庫二十四棟、土屋十四棟、置場八ヶ所アリ。

塘沽ハ倉庫設備不完全ナルモ開鑿、大同炭ニ對スル貯炭場アリ。

(七) 船車連絡設備 陳唐莊棧橋(天津線)新河棧橋、塘沽鐵道棧橋(北寧線)ノ外引込線ノ設備ナシ。

(八) 荷役設備 浮起重機ノ設備ハナケレドモ、陸上起重機ハ陳唐莊、新河及塘沽ニ各一基宛ヲ有ス。

(九) 荷役作業 太沽沖荷役ハ雜貨一日平均六百噸乃至八百噸ヲナシ得ベク碼頭ニ於テハ雜貨一日平均

六百乃至七百噸ヲナスコトヲ得。而シテ夜間荷役ハ五〇—六〇%ヲ減ズ。

(十) 解船及曳船 解船百七隻アリテ銅鐵製三百噸以上ノモノ多シ。

曳船ハ約四十隻アリ。

五五式一八八六

(十一) 船渠又ハ修理工場 太沽造船所、天津解會社、太沽解會社及新河造船所ノ諸會社各々船渠ヲ有シ

白河入港ノ船舶ノ修理ヲ行フ。

四、航運概況

(一) 航 路 商船ハ日本内地航路、高雄天津線、郵船ハ日本内地航路、大汽ハ大連天津線、日清、太沽怡和

及招商局ハ南北支沿岸線、漢米線、青筒線及エライマンラインハ歐洲線、ステイツ汽船ハ北米線ニ就航ス。

(二) 出入船舶 出入船舶ノ年次別ニヨルモノ次ノ如シ。

(二) 四年 次入船隻、平均噸數、噸數(ターゲツト)

一九一三年 平均噸數 二、二一九
一九一五年 平均噸數 二、一三五
一九二〇年 平均噸數 二、三二三
一九二五年 平均噸數 三、八二四
一九二七年 平均噸數 三、四〇二
一九二八年 平均噸數 四、一三三
一九二九年 平均噸數 三、七五八
一九三二年 平均噸數 三、九六七
一九三三年 平均噸數 四、二七四
一九三四年 平均噸數 三、二三八

(三) 國籍別出入船舶 出入船舶ノ國籍別ニヨルモノ次ノ如シ。

(四) 支那 支那ノ船舶ニ入港シタル船舶ノ噸數

(五) 日本 日本ノ船舶ニ入港シタル船舶ノ噸數

(六) 獨逸 獨逸ノ船舶ニ入港シタル船舶ノ噸數

(七) 英國 英國ノ船舶ニ入港シタル船舶ノ噸數

(八) 美國 美國ノ船舶ニ入港シタル船舶ノ噸數

(九) 法國 法國ノ船舶ニ入港シタル船舶ノ噸數

(十) 德國 德國ノ船舶ニ入港シタル船舶ノ噸數

(十一) 日本 日本ノ船舶ニ入港シタル船舶ノ噸數

(十二) 支那 支那ノ船舶ニ入港シタル船舶ノ噸數

(十三) 獨逸 獨逸ノ船舶ニ入港シタル船舶ノ噸數

(十四) 英國 英國ノ船舶ニ入港シタル船舶ノ噸數

(十五) 美國 美國ノ船舶ニ入港シタル船舶ノ噸數

(十六) 法國 法國ノ船舶ニ入港シタル船舶ノ噸數

(十七) 德國 德國ノ船舶ニ入港シタル船舶ノ噸數

(十八) 日本 日本ノ船舶ニ入港シタル船舶ノ噸數

(十九) 支那 支那ノ船舶ニ入港シタル船舶ノ噸數

(二十) 獨逸 獨逸ノ船舶ニ入港シタル船舶ノ噸數

(二十一) 英國 英國ノ船舶ニ入港シタル船舶ノ噸數

(二十二) 美國 美國ノ船舶ニ入港シタル船舶ノ噸數

(二十三) 法國 法國ノ船舶ニ入港シタル船舶ノ噸數

(二十四) 德國 德國ノ船舶ニ入港シタル船舶ノ噸數

(二十五) 日本 日本ノ船舶ニ入港シタル船舶ノ噸數

(二十六) 支那 支那ノ船舶ニ入港シタル船舶ノ噸數

(二十七) 獨逸 獨逸ノ船舶ニ入港シタル船舶ノ噸數

(二十八) 英國 英國ノ船舶ニ入港シタル船舶ノ噸數

(二十九) 美國 美國ノ船舶ニ入港シタル船舶ノ噸數

(三十) 法國 法國ノ船舶ニ入港シタル船舶ノ噸數

(三十一) 德國 德國ノ船舶ニ入港シタル船舶ノ噸數

(三十二) 日本 日本ノ船舶ニ入港シタル船舶ノ噸數

(三十三) 支那 支那ノ船舶ニ入港シタル船舶ノ噸數

(三十四) 獨逸 獨逸ノ船舶ニ入港シタル船舶ノ噸數

(三十五) 英國 英國ノ船舶ニ入港シタル船舶ノ噸數

(三十六) 美國 美國ノ船舶ニ入港シタル船舶ノ噸數

(三十七) 法國 法國ノ船舶ニ入港シタル船舶ノ噸數

(三十八) 德國 德國ノ船舶ニ入港シタル船舶ノ噸數

(三十九) 日本 日本ノ船舶ニ入港シタル船舶ノ噸數

(四十) 支那 支那ノ船舶ニ入港シタル船舶ノ噸數

(四十一) 獨逸 獨逸ノ船舶ニ入港シタル船舶ノ噸數

(四十二) 英國 英國ノ船舶ニ入港シタル船舶ノ噸數

(四十三) 美國 美國ノ船舶ニ入港シタル船舶ノ噸數

(四十四) 法國 法國ノ船舶ニ入港シタル船舶ノ噸數

(四十五) 德國 德國ノ船舶ニ入港シタル船舶ノ噸數

(四十六) 日本 日本ノ船舶ニ入港シタル船舶ノ噸數

(四十七) 支那 支那ノ船舶ニ入港シタル船舶ノ噸數

(四十八) 獨逸 獨逸ノ船舶ニ入港シタル船舶ノ噸數

(四十九) 英國 英國ノ船舶ニ入港シタル船舶ノ噸數

(五十) 美國 美國ノ船舶ニ入港シタル船舶ノ噸數

(五十一) 法國 法國ノ船舶ニ入港シタル船舶ノ噸數

(五十二) 德國 德國ノ船舶ニ入港シタル船舶ノ噸數

(五十三) 日本 日本ノ船舶ニ入港シタル船舶ノ噸數

(五十四) 支那 支那ノ船舶ニ入港シタル船舶ノ噸數

(五十五) 獨逸 獨逸ノ船舶ニ入港シタル船舶ノ噸數

(五十六) 英國 英國ノ船舶ニ入港シタル船舶ノ噸數

(五十七) 美國 美國ノ船舶ニ入港シタル船舶ノ噸數

(五十八) 法國 法國ノ船舶ニ入港シタル船舶ノ噸數

(五十九) 德國 德國ノ船舶ニ入港シタル船舶ノ噸數

(六十) 日本 日本ノ船舶ニ入港シタル船舶ノ噸數

(六十一) 支那 支那ノ船舶ニ入港シタル船舶ノ噸數

(六十二) 獨逸 獨逸ノ船舶ニ入港シタル船舶ノ噸數

(六十三) 英國 英國ノ船舶ニ入港シタル船舶ノ噸數

(六十四) 美國 美國ノ船舶ニ入港シタル船舶ノ噸數

(六十五) 法國 法國ノ船舶ニ入港シタル船舶ノ噸數

(六十六) 德國 德國ノ船舶ニ入港シタル船舶ノ噸數

(六十七) 日本 日本ノ船舶ニ入港シタル船舶ノ噸數

(六十八) 支那 支那ノ船舶ニ入港シタル船舶ノ噸數

(六十九) 獨逸 獨逸ノ船舶ニ入港シタル船舶ノ噸數

(七十) 英國 英國ノ船舶ニ入港シタル船舶ノ噸數

(七十一) 美國 美國ノ船舶ニ入港シタル船舶ノ噸數

(七十二) 法國 法國ノ船舶ニ入港シタル船舶ノ噸數

(七十三) 德國 德國ノ船舶ニ入港シタル船舶ノ噸數

(七十四) 日本 日本ノ船舶ニ入港シタル船舶ノ噸數

(七十五) 支那 支那ノ船舶ニ入港シタル船舶ノ噸數

(七十六) 獨逸 獨逸ノ船舶ニ入港シタル船舶ノ噸數

(七十七) 英國 英國ノ船舶ニ入港シタル船舶ノ噸數

(七十八) 美國 美國ノ船舶ニ入港シタル船舶ノ噸數

(七十九) 法國 法國ノ船舶ニ入港シタル船舶ノ噸數

(八十) 德國 德國ノ船舶ニ入港シタル船舶ノ噸數

(八十一) 日本 日本ノ船舶ニ入港シタル船舶ノ噸數

(八十二) 支那 支那ノ船舶ニ入港シタル船舶ノ噸數

(八十三) 獨逸 獨逸ノ船舶ニ入港シタル船舶ノ噸數

(八十四) 英國 英國ノ船舶ニ入港シタル船舶ノ噸數

(八十五) 美國 美國ノ船舶ニ入港シタル船舶ノ噸數

(八十六) 法國 法國ノ船舶ニ入港シタル船舶ノ噸數

(八十七) 德國 德國ノ船舶ニ入港シタル船舶ノ噸數

(八十八) 日本 日本ノ船舶ニ入港シタル船舶ノ噸數

(八十九) 支那 支那ノ船舶ニ入港シタル船舶ノ噸數

(九十) 獨逸 獨逸ノ船舶ニ入港シタル船舶ノ噸數

(九十一) 英國 英國ノ船舶ニ入港シタル船舶ノ噸數

(九十二) 美國 美國ノ船舶ニ入港シタル船舶ノ噸數

(九十三) 法國 法國ノ船舶ニ入港シタル船舶ノ噸數

(九十四) 德國 德國ノ船舶ニ入港シタル船舶ノ噸數

(九十五) 日本 日本ノ船舶ニ入港シタル船舶ノ噸數

(九十六) 支那 支那ノ船舶ニ入港シタル船舶ノ噸數

(九十七) 獨逸 獨逸ノ船舶ニ入港シタル船舶ノ噸數

(九十八) 英國 英國ノ船舶ニ入港シタル船舶ノ噸數

(九十九) 美國 美國ノ船舶ニ入港シタル船舶ノ噸數

(一百) 法國 法國ノ船舶ニ入港シタル船舶ノ噸數

(六) 英國	八四〇	一七八六	一〇六二	三一六、六五五	一、八八〇、二八一
(五) 獨逸	一、二七四	一、一四〇	一、一〇六	一、一五七、四五七	一、一〇一、八九三
(四) 米	一、一四〇	一、一〇六	一、一〇六	一、一〇一、八九三	一、一〇一、八九三
(三) 瑞	一、一四〇	一、一〇六	一、一〇六	一、一〇一、八九三	一、一〇一、八九三
(二) 和	一、一四〇	一、一〇六	一、一〇六	一、一〇一、八九三	一、一〇一、八九三
(一) 其	一、一四〇	一、一〇六	一、一〇六	一、一〇一、八九三	一、一〇一、八九三
合	一、一四〇	一、一〇六	一、一〇六	一、一〇一、八九三	一、一〇一、八九三
備考	一、一四〇	一、一〇六	一、一〇六	一、一〇一、八九三	一、一〇一、八九三

五、貿易概況

(一) 主要輸移入品 綿絲、綿織物、米、其ノ他ノ穀類、麥粉、砂糖、煙草、石油、木材、鐵、鋼、機械。

(二) 主要輸移出品 棉花、羊毛、皮革、蔬菜、果實、種子(製油原料)、藥材、プラスチック、鶏卵。

(三) 貿易額(單位、海關兩、但シ特記弗ノ分ヲ除ク)

一九一三年	九七、二八九、四一六	三九、三八八、三八八	一三六、五七七、八〇四
一九二一年(次)	一三、輸移入額	四、輸移出額	一、合計

港灣

七〇

年次	輸移入額	輸移出額
一九一五年	八〇,三六六,三八〇	五五,〇三二,八五〇
一九二〇年	一三一,六二五,七六〇	四七,三一九,七七八
一九二五年	一九一,二八八,七三五	一〇三,四五九,八七三
一九二七年	二一〇,一一三,六六一	一二四,七六八,六五七
一九二八年	二三九,三五六,六五四	一一八,四二五,二七一
一九二九年	二三九,二四一,七四四	一一三,一八〇,二七三
一九三二年	一八〇,五〇九,九〇三	一〇二,四八六,三二六
一九三三年	二三三,二〇九,八九三	一五六,〇五四,二三〇
一九三四年	二二〇,〇三四,九六一	一三七,五九〇,五〇〇

備考 一九三三—一九二九年分ニハ再輸移出額ヲ含ム。

全支對外貿易額ニ對スル百分比

年次 一九三一年 一九三二年 一九三三年 一九三四年

% 八・四〇 一〇・七六 一〇・六二 一一・二九

貿易量 最近年ノモノヲ見ルニ其ノ推定數量ハ二百八十萬噸乃至三百萬噸位ナリ

國別 輸移出入貿易額 一九三二年度(單位海關兩)

國名	輸移入額	輸移出額
日本	四一,二九六,〇〇五	一六,七三五,〇三九
北米	一四,七九九,〇七一	一一,六三七,二七一
英吉利	七,七八三,八九九	六,六六七,五二〇
獨逸	六,七九九,〇九六	四,二三〇,八八二
香港	五,〇〇一,六五二	三,〇四七,七八五
獨逸	五,〇〇一,六八八	二,四六七,七四二
佛蘭西	一,二〇六,四〇一	七五五,〇〇五
白耳義	一,二六八,五七七	六〇一,五八九
和蘭	一,〇四一,〇〇一	一六,七三三,八九一
其他	二〇,三四一,五八九	三九,二五六,四九七
支那諸港	七六,二八六,五九四	

六、背後地

(一) 背後地域

(イ) 第一次背後地 河北全省、察哈爾省南部

七二

(一) 河北全省ノ人口 二八、四六六、五三〇人(民國十九年)

(二) 第二次背後地 察哈爾省、綏遠省、山西省北部、河南省及山東省ノ北部

(三) 察哈爾省人口 一、八七七、七七二人(民國二十一年)

(四) 綏遠省人口 二、二七五、〇七二人(民國二十一年)

山西省人口 一一、五六一、九一八人(民國二十三年)

(一) 鐵路又ハ自動車路 北寧線、津浦線、平綏線、平漢線及正太線

(二) 水路 北運河、永定河、大清河、子牙河及南運河

(三) 主要資源 主ナル資源トシテ數フベキモノ次ノ如シ

(四) 石炭 河北省西部西山炭田埋藏量約七億二千六百萬噸、年產約百十萬噸(井陘、正豐、門頭溝)

河北省南部炭田埋藏量約十億噸、年產約二十三萬噸(臨城、怡立、中和)

山西省炭田埋藏量約一千二百七十三億噸、年產約二百三十萬噸(平孟路澤炭區、汾臨炭區、太原西山炭區、大同炭區其ノ他)

鐵礦 察哈爾(宣化、龍關)埋藏量約九千百萬噸

棉花 河北省年產約二十萬噸

其ノ他 鹽、羊毛等

七、港灣ノ特性及將來性

(一) 老大ナル背後地ヲ控ヘタルコト

(二) 背後地トノ連絡ニ鐵道、水路ヲ利用シ得ルコト。

(三) 北支ニ於ケル大商業都市天津ノ門戸ナルコト。

以上ノ如キ優點ヲ有スレドモ、水深小且ツ河幅狹隘ナル河港ナル故ニ港灣トシテノ自然的條件ニ恵マ

レザル缺點ヲ有ス。

將來ニ就イテハ河川改修或ハ大築港ニヨリ北支物資ノ大吞吐港タリ得ルモノナリ。

八、各港ニ至ル距離(單位 哩) 太沽ヲ基點トス

秦皇島 一一三 龍口 一二五

芝罘 一六一 大連 一八一

營口 二三五 青島 三九九

上海 六八四 戶口 一、〇一七

香港 三九七 天津 六五五 保定(北寧、平漢線) 四三五

九、各站ニ至ル距離(單位 哩) 天津東站ヲ基點トス

北平(北寧線) 一三九 保定(北寧、平漢線) 二八五

張家口(北寧、平綏線) 三三二 濟南(津浦線)

大同(北寧、大同線) 五二三 井陘 四三五

太原(北寧、平漢、正太) 六五九 包頭(平綏、北寧線) 九三六

太原(豫定線滄石鐵道經由) 五八九

(三) 龍口港 一三三 五六一 九百八

一、位置 山東省黃縣

渤海灣南岸大陸ノ北西方ニ突出スル帶狀地帶起母島トノ間ニ介在ス東經百二十度二十一分、北緯三十

七度三十九分ニ位ス。

二、沿革及港灣行政

一九一四年公布ノ自開商埠令ニ據リ、一九一五年十一月開港ス。

三、港灣狀況

(一) 港域 大陸ト其ノ北西方ニ突出スル帶狀地帶起母島トノ間ヲ内港トス。

(二) 氣象及潮汐 風候ハ春夏秋冬南西風、冬季北西風ニシテ氣候溫和ナリ。結氷ハ港内凍結スルコト

(三) 稀ナリ。但シ流氷ノ流入ニヨリ船舶ノ出入不可能トナルコトアリ。

潮汐ハ潮昇七呎ナリ。

(三) 地勢、底質及水深 内港ハ北及東ヲ遮蔽セラレ偏西強風ヲ除キ錨泊ニ安全ナリ。但シ淺瀬多ク大

型船ノ碇泊ニハ適セズ。

外港ハ錨泊ニ差支ナシ。

水深 内港ハ十二呎、外港ハ二十乃至三十呎アリ。

(四) 繫船設備及錨地ノ繫船能力 内港ニ棧橋一アリ。

但シ汽船ノ横付ハ不可能ナリ。

錨泊トシテ五百噸乃至六百噸級二十隻ヲ收容シ得。

水先 ナシ。

(六) 倉庫設備 倉庫五棟アリ。

(七) 船車 連絡設備ナシ。

(八) 荷役 設備ナシ。

(九) 解船及曳船 十噸乃至二十噸型解二百隻アリ。

(十) 船渠又ハ修理工場 ナシ。

四、航運概況

(一) 航路 大汽ハ大連龍口線、直東ハ天津龍口線、政記、旗昌及靖安ハ支那沿岸線ニ就航ス。
(二) 出入船舶 出入船舶ノ年次別ニヨルモノ次ノ如シ。

年次	隻數	噸數(レヂス)
一九一六年	五八	三三、八五八
一九二〇年	七六	五五、四〇三
一九二五年	一四六	一四五、〇〇四
一九二七年	二六九	二一〇、五三六
一九二八年	二二二	一九六、〇八七
一九二九年	二八一	二五三、五六三
一九三二年	九七一	六六〇、四二四
一九三三年	一、六〇三	六七五、二一四
一九三四年	二、五五〇	八六六、三五二

(三) 國籍別出入船舶 出入船舶ノ國籍別ニヨルモノ次ノ如シ

國籍	隻數	噸數(レヂス)
支那	一、七二七	一四三、四四二
日本	九三三	九二、一六七
挪威	一、二〇〇	二一、〇〇八
英吉利	四	四、六八六
伊太利	一、二六〇	一、二六〇
合計	二、八一七	二五三、五三六

五、貿易概況

(一) 主要輸入品 綿絲、綿織物、米、其ノ他ノ穀類、麥粉、石炭、ニコトクス、木材、紙類。
 (二) 主要輸出品 麵類。
 (三) 貿易額(單位ニ海關兩 但シ特記弗ノ分ヲ除ク)

年次	輸入額	輸出額	合計額
一九二六年	三、四〇九、三二二	四、六三、九七四	三、八七三、三四六

一九二〇年	三、〇五二、九六三	九三二、一七二	三、九八四、一三五
一九二五年	五、〇七七、三六二	二、七八二、二六七	七、八五九、五六九
一九二七年	六、四八二、五六六	五、三四五、六〇二	一一、八二八、一六八
一九二八年	六、〇八五、三〇六	四、四五三、八九二	一〇、五三九、一九六
一九二九年	六、三九七、七三五	四、五二二、三三三	一一、〇九一、〇六八
一九三二年	五、五三六、四〇八	三、六九六、一五〇	九、二三二、五九八
一九三三年	七、九九九、三三八	六、六八五、五一六	一四、六八四、八五四
一九三四年	八、三五二、三八一	五、五五八、五五三	一三、九一〇、九三四

(四) 全支那對外貿易額ニ對スル比
 備考 一九一六—一九二九年ノ分ニハ再輸出額ヲ含ム。

年次	一九三一年	一九三二年	一九三三年	一九三四年
%	〇・〇九	〇・一八	〇・二七	〇・三五

(五) 貿易量 最近年ノモノヲ見ルニ其ノ推定數量ハ十萬噸位ナリ。
 (六) 國別輸出入貿易額 一九三二年度(單位海關兩)

國名	輸移入額	輸移出額
日本	五八七、一八二	一、五八七、五五四
關東州	一一一、九六七	二二〇、三八二
北米	七八、二五六	一一、九四五
香港	五八、七四七	三、六八〇
滿洲國	二五、五一一	一、八七二、五八九
其他	一六五、七六一	
支那諸港	四、五〇九、〇二二	

六、背後地

- (一) 背後地 山東省、北部主トシテ黃縣、蓬萊縣、掖縣等ナリ。
- (二) 鐵道又ハ自動車路 煙濰自動車路。
- (三) 主要資源 舉ゲテ數フベキモノナシ。
- 七、港灣ノ特性及將來性

滿洲國トノ交通上有利ノ地位ヲ占ムレドモ港灣狹小且ツ背後地トノ連絡不便而モ土著商舖ノ海外貿易ニ對スル機能幼稚ナル缺點ヲ有ス。

將來ヲ想フニ附近一帶ハ芝罘ノ商圏下ニアリテ將來性ニ乏シイ。

八、各港ニ至ル距離(單位||哩) 大連 一一四

芝罘 九〇 營口 一二五

九、各站ニ至ル距離(單位||支里) 掖縣(同上) 一三〇

(一) 黃縣(自動車路) 掖縣(同上)

六、濰縣(同上) 三一九

(四) 芝罘港

一、位置

山東省黃縣。

山東半島北岸ニ於ケル烟台山岬及芝罘半島ノ兩臂トスル大灣ノ南側ニアリ。

東經百二十度二十六分、北緯三十七度三十六分ニ位ス。

二、沿革及港灣行政

往昔海濱ノ一寒村ニ過ギザリシガ一八六二年天津條約ニヨリ開港セラレテ以來北支那航路船舶ノ寄港地トシテ、又貨物ノ中繼地トシテ一時殷盛ヲ極メタレドモ、輓近大連及青島ノ發展ノ影響ヲ受ケ衰微

ノ傾向ニ在リ。正奉
海關ノ所管ニ屬ス。
三、港灣狀況 一、正奉
四、三、六
一、港 域一内港ハ芝罘邑ニ面シタル内灣ニシテ、外港ハ崆峒島ノ南西方ナリ。
二、氣象及潮汐 風候ハ夏季ハ偏南東風、冬季ハ偏北風ナリ。氣候溫和、結氷ニヨリテ船舶ノ出入ヲ杜絶スルコトナシ。
三、潮汐ハ大潮時九呎、小潮時七呎ナリ。
四、地勢、底質及水深 玉岱山下芝罘東角トノ間ニ於ケル開灣ヲ主要ナル部分トシ崆峒島及附近諸岩嶼ニヨリ北方東方ヲ遮斷セラル。
五、底質ハ沙泥ナリ。
六、水深ハ干潮面二十三呎ニ常時浚深ス。
七、繫船設備及錨地ノ繫船能力 内地ニハ防波堤北端ノ内側ニ繫船岸壁一ヶ所アリテ、五千噸級一隻ヲ繫留スルコトヲ得。
八、錨地ハ十五ニ區分セラレ、三千噸級九隻、二千噸級三隻、一千噸級三隻ヲ碇泊セシメ得。
九、水先 自由制ナリ。

- (六) 倉庫設備 個人所有ノ倉庫アルノミナリ。
- (七) 船車連絡 設備ナシ。
- (八) 荷役 設備ナシ。
- (九) 荷役作業 石炭揚荷一日約七百噸ナリ。
- (十) 解船及曳船 十五乃至二十三噸型木造解船九十隻アリ、又曳船五隻ヲ有ス。
- (十一) 船渠又ハ修理工場 ナシ。

四、航運概況

- (一) 航路 朝郵ハ北支沿岸朝鮮線、阿波共同ハ大連芝罘線、利通ハ北支沿岸線、太沽、怡和、招商局及政記ハ南北支沿岸線、漢米線及青筒線ハ歐洲線ニ夫々就航ス。

- (二) 出入船舶 出入船舶ノ年次別ニヨルモノ次ノ如シ。

年次	隻數	噸數 (トリス)
一九一三年	五、三八九	三、七六一、四一七
一九一五年	四、三九六	三、一三三、六九九
一九二〇年	三、二五七	二、六八一、二四三
一九二五年	三、二六三	三、三二三、三二六

年次	隻數	噸數 (トリス)
一九二七年	三、二〇三	三、二七二、七六〇
一九二八年	三、三五四	三、四〇二、〇四七
一九二九年	三、五〇〇	三、五六七、七九九
一九三二年	五、〇一六	四、三七六、六一一
一九三三年	五、二〇〇	四、六三三、〇一〇
一九三四年	四、五五二	三、八七三、四五二

五、貿易國別

名 隻數

噸數 (トリス)

國別	隻數	噸數 (トリス)
英 吉	一、二一八	一、四九七、〇八二
支 那	一、〇八六	三、八三二、七〇九
日 本	一、〇八〇	七、七五、四七八
獨 逸	四六	一、五三、一四四
和 蘭	二四	一、三五、六三〇
伊 太 利	一八	八五、五六〇

米 太 國	一六	六九、二〇〇
諾 威	二八	一三六、五二〇
瑞 典	四二	一五九、〇〇二
丁 抹	一〇八二	一、八、四九四
文 合	三、五〇〇	三、五六七、七九九
英 備 考	本表ハ一九二九年度ノ計數ナリ。	一、四、三、〇八二

五、貿易概況

(一) 主要輸移入品 綿絲、綿織物、米、其ノ他雜穀、麥粉、食糧品、藥材、石炭、コークス、木材、紙類。

(二) 主要輸移出品 落花生、麥麵、水産物、柞蠶絲、絹製品、髮網。

(三) 貿易類(單位ハ海關兩 但シ特記弗ノ分ヲ除ク)

年 次	輸 移 入 額	輸 移 出 額	合 計
一九二三年	二一、九六三、五七一	一七、六八三、六〇二	三九、六四七、一七三
一九二五年	二二、三四二、〇一〇	二七、四〇二、四七七	四七、七四三、四八七

(一) 一九二〇年 總輸出額 二、三、五七七、五三六 總輸入額 二、四、九二六、六五九 四七、五〇四、一九五

(二) 一九二五年 總輸出額 二、一、三三九、四〇七 總輸入額 二、一、三三九、四〇七 四一、〇〇八、七七二

(三) 一九二七年 總輸出額 一、七、〇六六、三八三 總輸入額 一、七、〇六六、三八三 三六、八九三、四九八

(四) 一九二八年 總輸出額 一、四、八二七、二五六 總輸入額 一、七、六六八、一八〇 三二、四〇五、四三六

(五) 一九二九年 總輸出額 一、三、六六七、九五〇 總輸入額 一、七、三五六、三六三 三一、〇二五、三二三

(六) 一九三〇年 總輸出額 一、四、三六三、六一二 總輸入額 一、七、一一八、七七三 三一、五八二、三八五

(七) 一九三一年 總輸出額 二、三、六八〇、九六一 總輸入額 二、七、六二七、七四八 五一、三〇八、七二三

(八) 一九三二年 總輸出額 二、〇、七二六、二四〇 總輸入額 三、一、三六二、八六一 五二、〇七九、一〇一

(九) 一九三三年 總輸出額 一、一、一 總輸入額 一、一、一 二、二、二

(十) 一九三四年 總輸出額 一、一、一 總輸入額 一、一、一 二、二、二

(四) 全支對外貿易額ニ對スル百分比

年 次	一九三一年	一九三二年	一九三三年	一九三四年
%	〇、六八	〇、七八	〇、九一	一、一一

(五) 貿易量 最近年ノモノヲ見ルニ其ノ推定數量ハ四十萬噸位ナリ。

(六) 國別輸移出入貿易額(單位ハ海關兩)

國名	輸移入額		輸移出額	
	名	金額	名	金額
香港	○六八	一、五二八、一五七	香港	二、五九五、一四六
獨逸	○六八	四四七、八六八	獨逸	一、〇二一、一九一
英吉利	○六八	三六五、九六四	英吉利	七二七、二八九
日本	○六八	一八五、一八二	日本	七〇五、一三三
日	○六八	一八四、〇二二	關東州	六五〇、六五四
白耳義	○六八	一七二、五七五	北米	六一六、三八五
濠洲	○六八	一五九、一〇四	佛蘭西	四八八、一六九
其他	○六八	三七四、三八八	和蘭	二九二、二二四
支那諸港	○六八	一三、五〇一、五二三	伊太利	三二二、六三三
支那諸港	○六八		其他	一、一七〇、〇八八
支那諸港	○六八		支那諸港	五、九八四、七〇七

六、背後地

(一) 背後地域 山東省北部、牟平縣、福山縣、棲霞縣、蓬萊縣、黃縣、掖縣、昌色縣、濰縣。

(二) 鐵路又ハ自動車路 煙濰自動車路、青烟自動車路、烟威自動車路。

七、港灣ノ特性及將來性

南北支那航路ノ中間ニ位シ、沿岸航路船ノ寄港地タリ、且對滿洲國トノ航運ニ便利ナレドモ、背後地ハ青島港ニ奪ハレ、山東省ノ北部ニ局限セラレ。將來ハ北支沿岸航路ノ充實化ト共ニ山東省北岸ニ於ケル重要港タルノ將來性ヲ有ス。

八、各港ニ至ル距離(單位ニ哩)

三威海衛	五〇	大連	八七
太沽	一八一	安東	一九三
青島	二三一	營口	二二五
上海	五一〇	門司	六〇八

九、各站ニ至ル距離(單位ニ支里)

二福山(自動車路)	八〇	威海衛(同上)	一七〇
文登(同上)	一九〇	榮城(同上)	二五〇
青島(同上)	五二九	濰縣(同上)	五八〇

(五)

一、位置

一、山東省

(五) 山東半島ノ北岸ニ於テ小成山ノ西方二十三哩ノ趙北嘴ト其ノ北西五哩ニアル北山嘴トノ間ニ灣入セル一開灣ノ北部ニ在リ。其ノ前面ハ劉公島及日島横ハリ、港口水路ヲ東西ニ分ツ。東經百二十二度六分、北緯三十七度三十分ニ位ス。

二、沿革及港灣行政

日清戰役直後一八九八年北京ニ協定セラレタル英清條約ニ基キ英ガ獨露ニ對抗シテ本港ヲ租借シタルガ、一九三〇年民國ニ還付ス。民國ハ一九三〇年本港接收ト同時ニ開港場トナス。海關ノ所管ニ屬ス。

三、港灣狀況

(一) 港域 劉公島南西岸及東岸ヲ港内トス。

英海軍專用區ハ劉公島北方、黃島ト對岸祭祀臺トノ間ニ在リ、東口及西口ニ投錨禁止區域アリ。

(二) 氣象及潮汐 風候ハ春夏季南風、秋冬季北々西風ナリ。又夏季南風ハ夜間亦強シ、山東省沿岸ニ於テ氣候ハ夏季暑氣激シカラズ。冬季ハ寒氣強シ。潮汐ハ大潮時八呎、小潮時五呎ナリ。

(三) 地勢、底質及水深 劉公島ノ西側及南西側ハ水深三十呎以上ヲ有シ、大艦巨船ノ碇泊ニ適ス。其ノ他ノ部分モ水深二十呎アリ。底質ハ泥砂ナリ。

(四) 繫船設備及錨地ノ繫船能力 劉公島南西岸泊地ニハ大型船八隻ヲ、劉公島東岸泊地ニハ中型船十隻ヲ繫留スルコトヲ得。

碼頭錨地ハ小型船ノ錨泊地ニ適ス。

棧橋ハ小蒸汽船發着用トシテ三ヶ所ニアリ。

(五) 水先 ナシ。

(六) 倉庫設備及船車連絡設備等 ナシ。

(七) 荷役設備 手動起重機五臺アリ。

(八) 荷役作業 二百名内外ノ人夫アリ。石炭一日一口百五十噸。鹽一日一口二百噸ノ作業ヲナスコトヲ得。

(九) 舢舨及曳船 三十噸乃至四十噸型五十隻、曳船五隻ヲ有ス。

(十) 船渠又ハ修理工場 劉公島ニ英海軍所有ノ小規模工場アリ。

四、航運概況

(一) 航路 沿岸航路線及遠洋航路線トモ略芝罘ニ同ジ。

(二) 出入船舶 出入船舶ノ年次別ニヨルモノ次ノ如シ。

年次	隻數	噸數 (タレトス)
一九三二年
一九三三年
一九三四年

五、貿易概況

- (一) 主要輸移入品 木材、紙類及砂糖等ナリ。
- (二) 主要輸移出品 落花生及落花生油等ナリ。
- (三) 貿易額(單位) 一九三二年ノ分ハ海關兩ナリ)

年次	輸移入額	輸移出額	合計
一九三二年	三、〇三三、二一八	三、〇一三、七三八	六、〇四四、八五六
一九三三年	四、〇九五、三九二	四、五〇九、九八五	八、六〇五、三七七
一九三四年	五、〇五八、六九五	三、五三六、四九四	八、五九五、一八九

備考 本表ニハ再輸移出ノモノヲ含マズ。

(四) 全支對外貿易額ニ對スル百分比

年次 一九三一年 一九三二年 一九三三年 一九三四年

% 〇・一八 〇・二四 〇・二二 〇・二五

(五) 貿易量 最近年ノモノヲ見ルニ其ノ推定數量ハ七萬噸位ナリ。

(六) 國別輸移出入貿易額(單位) 海關兩

輸移入額		輸移出額	
國名	金額	國名	金額
香港	五〇一、〇六五	佛蘭西	八四一、二八五
英吉利	一五四、六九三	香港	五六二、七八三
日本	三五、二三九	獨逸	四二八、五三六
其他	二六八、三八七	和蘭	二七二、七六九
支那諸港	一六三、二〇七	英吉利	一一八、九三三
	七六、七九四	其他	五三七、六八〇
		支那諸港	二五一、七五二

六、背後地

- (一) 背後地域 山東省 文登縣
- (二) 鐵路又ハ自動車路 烟威自動車路

七、港灣ノ特性及將來性

山東省北岸ニ於ケル大船巨舶ノ碇泊地ナレドモ背後地トノ連絡不便ナリ。將來ハ漁港トシテノ將來性ヲ有ス。

八、各港ニ至ル距離(單位||哩)

芝罘	五〇	大連	九二
青島	一九三	太沽	二一八
仁川	三三二	門司	五五四
文登(自動車路)	九三	俚島(同上)	一三〇
石島(同上)	二〇五		

(六) 青島港

一、位置

山東省

山東半島南岸、團島岬西端ニアリ。

東經百二十度十九分、北緯三十六度四分ニ位ス。

二、沿革及港灣行政

往時ハ一漁村ニ過ギザリシガ一八九八年獨逸租借以來五千萬馬克ヲ投ジテ本港ノ築造ヲナス。

一八九八—一九一三年 獨逸國經營時代

一九一四—一九二二年 日本國經營時代

一九二二年以降民國自營

港務局ノ所管ニ屬ス。

三、港灣狀況

(一) 港域 外港ハ團島嘴ト脚子石嘴トノ連絡線以東、綠豆頭ト象嘴トノ連絡線ヲ之ニ充テ自由泊地トス。

内港ハ團島嘴ト脚子石嘴トノ連絡線以西ニ於テ黃山嘴顯浪嘴トノ連絡線及黃山嘴ト孤山岬トノ連絡線トノ内方ヲ港外線トスル港域ナリ。

(二) 氣象及潮汐 風候ハ冬季偏北風、夏季偏南風、春秋南北相半ス。

氣候ハ寒暑共ニ激シカラズ。

霧ハ六月及七月頃濃霧ヲ見ル。

結氷ハ大型船ノ運航ニ差支ヘナシ。

- 潮汐ハ干満ノ差平均十二呎アリ。
- (三) 地勢、底質及水深 膠州灣内ニアリテ天然ノ良港ナリ。
底質ハ土砂ノ堆積ヨリ成ル。
- (四) 水深ハ二十六呎乃至二十八呎ナリ。
- (五) 繫船設備及錨地ノ繫船能力 大港ハ五埠頭ヨリ成リ六千噸級十八隻又ハ三千噸級二十五隻(第二碼頭ハ一萬噸級)ヲ繫留スルコトヲ得。
- (六) 倉庫設備 大港ニハ寄託倉庫十一棟、危險物倉庫三棟、留置倉庫七棟、上屋七棟ヲ有シ此ノ外ニ石炭、鹽、鑛石ノ置場アリ。
- (七) 小港ニハ寄託倉庫一棟、石炭及鹽ノ置場アリ。
- (八) 船車連絡設備 各埠頭トモ引込線ヲ有シ、膠州線ニ連絡ス。
- (九) 荷役設備 固定電動起重機ノ百五十噸ノモノ一臺アリ。又浮起重機三十五噸ノモノ及二十二噸ノモノ二臺ヲ有ス。
- (十) 荷役作業 荷役作業ハ港務局自營ニシテ其ノ作業能力ハ一日一時間雜貨三十乃至四十噸、一日石炭八十噸ノ能力ヲ有ス。

- (一) 航路 郵船及原田汽船ハ日本内地航路、商船ハ日本内地航路及高雄天津線、大汽ハ大連上海線、日清太沽及怡和ハ南北支沿岸線、阿波共同ハ大連青島線、漢米線及青筒線ハ歐洲線、ステーツ汽船ハ北米線ニ就航ス。
- (二) 航運概況
- (三) 船渠又ハ修理工場 内港ニ船渠ヲ有シ港内ニ小修理ヲ行ヒ得ル鐵工場アリ。
- (四) 小港ニハ海軍修理工廠アリ。
- (五) 一般商船ノ入渠修理ヲモ引受ク。

炭八十噸ノ能力ヲ有ス。

年次	隻	噸
一九一三年	一、九〇五	二、七〇五、〇〇七
一九一五年	四五五	四四一、七一七
一九二〇年	二、五九二	二、七八七、八八七
一九二五年	二、八一八	四、六三九、七八八

年次	隻	噸
一九二七年	三、三一九	五、三三六、四二一
一九二八年	三、五八二	五、八一四、七二五
一九二九年	三、八六五	六、六七三、六〇〇
一九三〇年	三、三二四	六、〇九八、三〇七
一九三一年	三、七七九	六、五五九、八二〇
一九三二年	三、九三六	六、九三八、四〇一

(三) 國籍別出入船舶 出入船舶ノ國籍別ニヨルモノ次ノ如シ。

國名	隻	噸數 (レヂスター・トン)
日本	一、四七九	二、五五八、九七九
英吉利	八五〇	一、八一四、五四九
支那	一、四三一	一、五二八、六二〇
獨逸	七四	二四九、六〇四
米國	八三	三三〇、四八一
諾威	一一八	二五九、一七四
伊太利	一一二	四三、四九六

五、貿易概況

(一) 主要輸移出品 棉花、綿絲、綿織物、米、其ノ他穀物、砂糖、煙草、鐵、鋼、機械、石油、木材
 (二) 主要輸移入品 落花生、石炭、コークス、果實、野菜類、麥稈真田、皮革
 (三) 貿易額(單位ハ海關兩但シ特記弗ノ分ヲ除ク)

備考 本表ハ一九三三年度ノ計數ナリ。

年次	輸移入額	輸移出額	合計
一九一三年	三四、九八〇、九七五	二六、九八三、一七九	六一、九六四、一三四
一九一五年	七、一四五、二七三	六、五七〇、七四二	一三、七二六、〇一五
一九二〇年	三六、八三六、三四五	三四、五五八、四三一	七一、三九四、七七六
一九二五年	六七、五二〇、〇二五	六〇、一二八、七八五	一二七、六四八、八一〇
一九二七年	七五、七六六、八〇四	七五、六七五、〇〇一	一五一、四四一、八〇五

年次	輸移入額	輸移出額	合計
一九二八年	七八、五八四、九四一	六五、六七九、三九一	一四四、二六四、三三二
一九二九年	八七、二三一、三二八	八一、〇九九、一八八	一六八、三三〇、五一六
一九三二年	八九、五七三、七九八	七〇、八五五、九六二	一六〇、四二九、七六〇
一九三三年	一〇一、九二六、〇四一 <small>弗</small>	一〇一、九八四、六四一 <small>弗</small>	二〇三、九一〇、六五五 <small>弗</small>
一九三四年	八三、〇六九、〇五五 <small>弗</small>	九三、八四七、〇五一 <small>弗</small>	一七六、九一六、一〇六 <small>弗</small>

(四) 備考 一九三一年至一九三四年ノ分ニハ再輸移出額ヲ含ム
全支對外貿易額ニ對スル百分比

年次	輸移入額	輸移出額	合計
一九三一年	四〇〇	五二八	五七〇
一九三二年	五二八	一九三三年	五七〇
一九三三年	五二八	一九三四年	五三二

(五) 貿易量 (單位||噸)

年次	貿易量	年次	貿易量
一九一六年	五三八、二八一	一九二九年	二、二二九、七三四
一九二〇年	一、三四八、五三一	一九三一年	二、一七一、三七七

(六) 國別輸移出入貿易額 || 一九三二年度 (單位||海關兩)

一九二五年	一、五〇二、九九〇	一九三二年	二、一八一、六〇二
一九二六年	一、三四七、八八一	一九三三年	二、三二七、三三〇
一九二七年	一、六三二、一七五	一九三四年	二、四二四、二七四
一九二八年	一、八八六、三一一		

輸移入額		輸移出額	
國名	金額	國名	金額
日本	三二、九八一、〇〇七	日本	八、四九七、三五四
北米	一〇、八五九、六六三	英吉	三、六一五、八〇七
香港	三、六一二、六八四	獨逸	三、二八七、九七五
英吉利	二、一五〇、九四八	佛蘭西	三、二六〇、三八一
獨逸	一、九七三、一一六	香港	二、三七七、三九八
濠洲	一、二三〇、六五一	和蘭	一、七五三、三三一
其他	四、四四五、八九七	伊太利	八、四九二、八一八
支那諸港	三三、三一八、八三二	其他	二、五八五、〇七六
		支那諸港	四四、九八五、八二二

六、背後地

(一) 背後地域

イ、第一次背後地 山東全省、河北省南部津浦線沿線、山東省ノ人口 三七、八二六、三四一人 (民國二十二年)

ロ、第二次背後地 河南省北部、西部、陝西及甘肅諸省ノ黃河流域

(二) 鐵路又ハ自動車路 青煙自動車路、膠濟線、津浦線

(三) 水路 黄河、大運河、小運河

(四) 主要資源 石炭山東省炭田埋藏量十四億八千四百萬噸(博山、淄川、坊子、章邱) 年産約二百萬噸、其ノ他鹽及棉花等

七、港灣ノ特性及將來性

港灣トシテノ自然的條件ニ惠マレ廣大ナル背後地ヲ控フレドモ、本港背後地ノ物資輸送能力薄弱ナル缺點ヲ有ス。

將來ハ背後地工作ノ進展ト共ニ其ノ躍進ヲ期待シ得。

八、各港ニ至ル距離(單位=哩)

威 衛	一、九三	芝	二、三二
大 連	二、六九	仁	三、二九
上 海	四、一〇	營	四、一六
天 津	四、四九	神	八、〇七
橫 濱	一、一〇三	香	一、二二〇
		港	

九、各站ニ至ル距離(單位=杆)

淄川(博、張支線)	三〇一	博山(同上)	三、三三
濟南(膠濟線)	三九三	順德(膠濟延長豫定線)	五、八五
彰德(同上)	六六〇	道口(同上)	六、六五

(七) 連雲港

一、位置

江蘇省北端灌雲縣、東西連島ト北雲臺山トノ間ノ鷹遊水道ヲ利用シテ構築セラル。

二、沿革及港灣行政

隴海鐵路局ガ海線ノ吞吐港トシテ一九三三年七月三百萬元ヲ投ジ蘆島築港材料ヲ轉用シテ本港ニ著

手ス。(未竣成) 隴海鐵路ノ所管ニ屬ス。

三、港灣 狀況

(一) 港域 老密附近ヨリ墟構ニ互ル間

(二) 氣象及潮汐 青島港ニ同ジ

(三) 地勢、底質及水深 老密前面ノ東西連島ハ標高百九十七米アリ。

冬季北風ニ對スル自然ノ防波堤ヲナスト雖モ尙港内波浪高シ。

背後ハ雲臺山ノ斷崖迫ル。水深干潮面六米ナリ。

(四) 繫船設備及錨地ノ繫船能力 第一埠頭一千五百噸級二隻、第二埠頭ハ未竣工ナレドモ三千噸級一
隻ノ繫船ニ適ス。

(五) 水先 ナシ。

(六) 倉庫設備 建設中。

(七) 船車連絡設備 隴海線ニ連絡ス。

(八) 荷役設備 貨物用設備ナシ。

(九) 荷役作業 兵士ノ手ニヨリ行ハル。一日約一千噸。

(五)	水先	ナシ。	香	二二〇
(六)	倉庫設備	建設中。	香	八〇
(七)	船車連絡設備	隴海線ニ連絡ス。	香	四一六
(八)	荷役設備	貨物用設備ナシ。	香	三二六
(九)	荷役作業	兵士ノ手ニヨリ行ハル。一日約一千噸。	香	二二二

(十) 舢舨及曳船 鐵舢五百噸級數隻及曳船二隻ヲ有ス。

(十一) 船渠又ハ修理工場 ナシ。

四、航運概況

航路トシテ招商局ノ上海線及青島線ヲ舉グベク他ニ記スベキ事項ナシ。

五、貿易概況

(一) 主要輸移入品 綿絲、綿織物、金屬品、砂糖、麥粉、木材

(二) 主要輸移出品 落花生、大豆、其ノ他ノ穀類、鹽、棉花、石炭

(三) 貿易量 推定貿易量ハ二十五萬噸位ナリ。

六、背後地

(一) 背後地域

イ、第一次背後地 江蘇、河南兩省ノ隴海線沿線自、關東貿易場及ハイノ便益ヲ有ス。

ロ、山西、陝西兩省ノ南部及甘肅省

(二) 鐵路又ハ自動車路 隴海線

(三) 水路 諸運河及其ノ他ノ諸水濠

(四) 主要資源 石炭ハ嶧縣炭田埋藏量一億三千萬噸(中興)ヲ推定セラレ、年産約百萬噸ナリ。

0120
88

其ノ他 鹽、棉花等主ナルモノナリ。

七、港灣ノ特性及將來性
中國唯一ノ大陸橫斷隴海鐵路ノ海口ナルガ、未ダ大吞吐港トシテノ相貌ヲ具備セズ、且ツ不開港場タルノ缺點ヲ有ス。

將來ハ隴海線ノ發展ト港灣設備ノ完成ニ從ヒ中國獨自ノ國際貿易港タルコトノ期待ヲ存ス。

八、各港ニ至ル距離(單位||哩)

六	青島	八五	大連	三六〇
(三)	上海	四〇二	天津	五三七
(二)	福州	七二〇	香港	一、一七〇

九、各站ニ至ル距離(單位||浬)

五	徐州(隴海線)	二二三	開封(同上)	四九九
(四)	鄭州(同上)	五六三	洛陽(同上)	六八二
(三)	潼關(同上)	九一九	西安(同上)	一、〇五一
(二)	蘭州(同上)	一、六八三	未成線	六三三
(一)			浬	二

其ノ他、
七、

中興等一ノ大船長崎港開港ノ海口ナラズ、未ダ大谷野港トシテノ相親ノ具備セズ、且、本國船ヲ
水ノ陸路ヲシメ

開港ノ後、
八、

八、各地ニ在ル距離(單位トシ)

青島	八五	大連	三六〇
上海	四〇二	天津	五三七
蘇州	七二〇	香港	一一七〇

九、各地ニ在ル距離(單位トシ)

蘇州(距離)	二二二	開封(同上)	四九九
蘇州(同上)	五九三	洛陽(同上)	六八二
瀋陽(同上)	九一九	西安(同上)	一、〇五一
蘭州(同上)	一、六八三	未成線	六三三

