

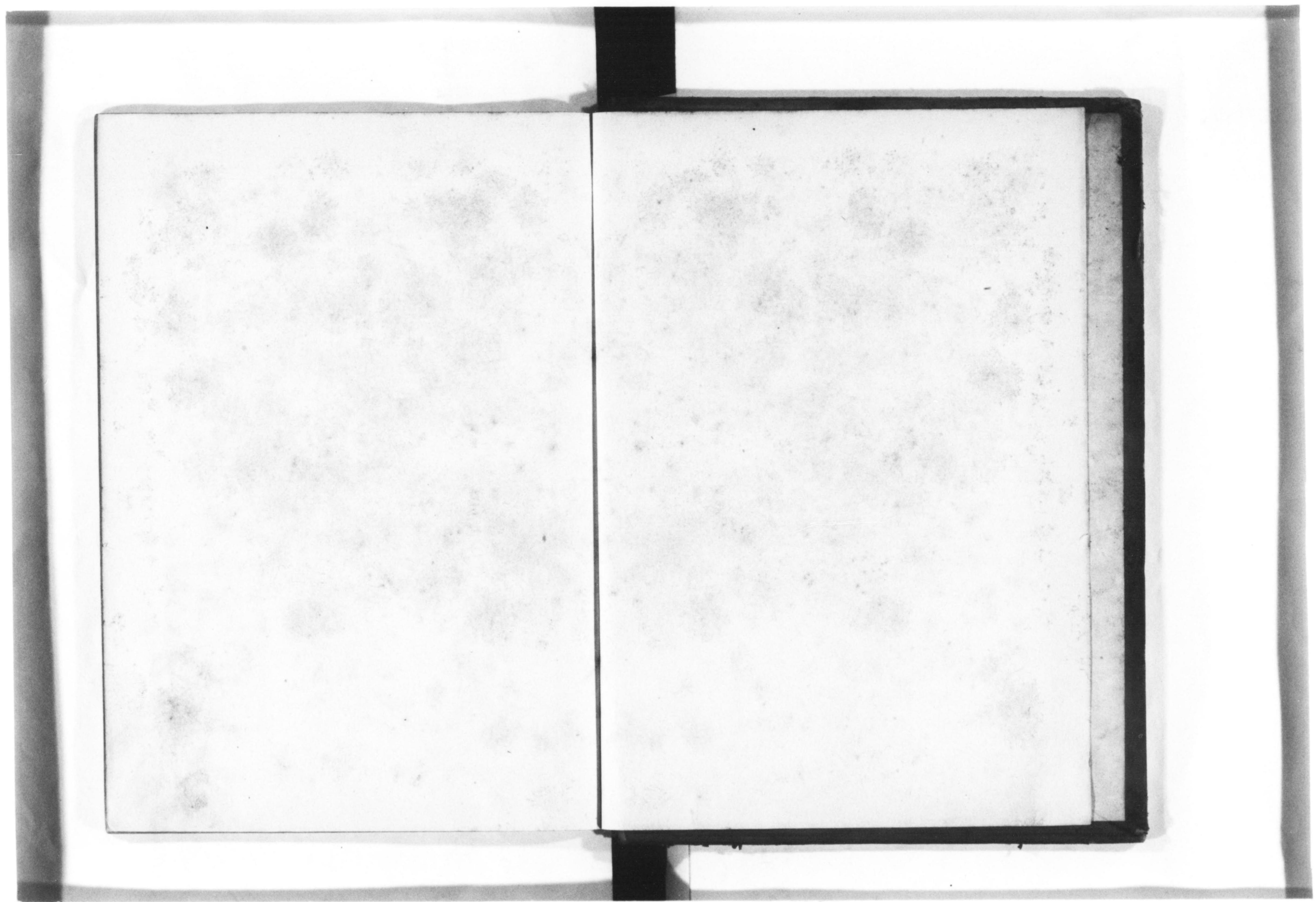
庫文省法司	
共	政
六	治
冊	一
函	九
號	三
	七
	號
	部
	門

9 10 1 2 3 4 5 6 7 8 9 10 1 2 3 4 5 6 7 8 9 10 1 2 3 4 5 6 7 8 9

司法省文庫  
第9067號

F300
0 2
1 a

第九局  
第九局  
第九局



大藏省檢査局編纂

出納  
沿革  
例規類纂

明治十年四月



71300  
02-16-10

分類總目	
乾	<ul style="list-style-type: none"> <li>○官省定額 ○府縣定額</li> <li>○簿記 ○俸給</li> <li>○年勞賜 ○旅費</li> <li>○酒饌料 ○辨當料</li> </ul>
坤	<ul style="list-style-type: none"> <li>○公館定額 ○海外派遣 ○留學生</li> <li>○備外國人 ○貨幣 ○紙幣</li> <li>○証券 附舊藩札 ○社寺 附祭典</li> <li>○官宅 附宿代 ○堤防營繕</li> <li>○秩祿 附賞典祿 ○救恤 附手當</li> <li>○貸與 ○褒賞 ○囚人 附脫籍</li> <li>○雜則</li> </ul>

明治三十四年四月  
 大藏省會計司編纂  
 財政概算  


○凡例

- 一 此篇ハ當局事務ノ参照ニ供スル爲メ編成スルモノニシテ租税ニ關スル條件ヲ除ノ外金穀出納ノ成規定例ハ(武官ノ給與ニ係スル)總テ其要旨ヲ摘ミ附スルニ沿用更革ノ年月日ヲ以テス
- 一 此篇事類ニ隨ツテ部門ヲ分ツト雖モ或ハ各部連貫シテ之ヲ分割スレハ却テ其便ヲ缺クモノアリ故ニ此ノ如キハ其件數ノ多キヲ本部トシ少キヲ附載ス
- 一 公布公達各省布達上申稟候等其本文ニ標記スル年月ノ下及ヒ目次件銘ノ上ニ掲題スル事目ニ其令達ト稱スルハ政府ヨリ各廳へ臨時ノ命令書ニシテ稟裁ト記スルハ政府ニ稟候シテ裁可ヲ經タルモノヲ云ヒ其決

議ト題スルハ該廳限リ議定セルモノナリ其他特ニ達示ト記スルハ辛未以前公布公達ノ區分未ッ判明ナラサル時ニ係レル政府及ヒ辨官ノ達書ナリ

一 稟裁文ニ標記スル年月日ハ其裁可ノ年月日ナリ

一 此篇ハ專ラ簡便ヲ主トスルカ故ニ布告公達布達等皆其要ヲ抄撮ス而シテ前後煩長ニ屬スル文ハ之ヲ刪除シ填スルニ(云々)ノ字ヲ以テシ迂廻ノ語辭ハ之ヲ略語ニ換用ス

一 凡ソ院省使廳ノ照會又ハ府縣ノ稟議ニ因リ本省ノ意見ヲ案シ更ニ政府ノ明許ヲ保セシモノハ其照會稟議等ノ文ヲ略シ本省ノ建議ト政府ノ令文トヲ錄載ス

一 各廳ヨリ直ニ政府ヘ稟申候伺シ裁令聽許ノ末本省ヘ

特達アリシモノハ各廳ノ稟候ト裁令文トヲ摘録シテ本省ヘノ達文ヲ略ス

一 各廳ニ於テ適宜ニ定ムル所ノ規則等ハ總テ掲記セスト雖モ其事タルヤ政府ノ裁決ヲ經タルモノニシテ他ノ各廳ノ比例トナル可キ件ハ之ヲ摘載ス

一 一文書又ハ一規則ノ中其條款專ラ他ニ關涉スルモノアレハ之ヲ抄撮シテ該部ニ挿入シ本部ニハ之ヲ節略ス

一 篇中節略ト記スルハ緊要ナラサル條款ヲ省クモノニシテ其抄録ト題スルハ該章數款ノ中ヨリ要件ノミヲ抜抄セシモノナリ

一 別紙ヲ以テ頒布アリシ諸規則雛形ノ類ハ只其告達文

ノミヲ掲ケ(別紙之離)ト傍記ス然レトモ或ハ俸給旅費等ノ如キ其規則毎條要件ニシテ缺除シ難キモノ又ハ例言順序ノ類ハ之ヲ取捨摘載ス

一 一文書ニシテ逐條掲列スルモノ又ハ一章ノ中其但書數項アルモノ等之ヲ節略セシトキ(一)(二)(三)ノ印ヲ捺シテ之ヲ條別ス

一 毎章ノ末ニ年月日ト事目トヲ加載スルモノハ其事ノ沿革及該件ニ關涉セル事項ナリ

一 沿革文ニ其増補ト記スルハ其事ノ追加又ハ解釋等ニ屬スル件ニシテ改正ト掲ルハ前條數項ノ中其幾項ヲ改メ又ハ其細目ヲ變更スル等ヲ云フ而シテ其更定ト掲題スルハ更ニ定則ヲ立ル等ノ事ニ係ル其廢棄ハ該

規則等ヲ全ク廢止セシモノナリ

一 各章ノ内漸次自ラ改廢ニ屬スル件アリト雖モ其年月及ヒ告達文等ヲ確認セサルモノハ強テ之カ沿革ヲ加載セス

一 沿革文ノ末ニ(略之)ノ二字ヲ記載スルハ篇中該件ヲ掲載セサルモノナリ

一 此篇ヲ集輯スルヤ其引用ス可キ簿書全ク備ラサルカ故ニ之ヲ甲省ノ記錄ニ摭ヒ又ハ乙廳ノ計簿ニ覓メシモノナレハ必ラスシモ遺脱ノ條件ナキヲ保セス

一 此篇ハ管ニ事務官ノ坐右ニ措キ每事參照ノ便ニ供スルノミナラス追日改廢増補ノ事アラハ其時々該件ニ向ツテ切ニ沿革ヲ加載スルヲ要ス



出納例規類纂目錄 自明治八年

○官省定額之部

此部ハ院省使廳ノ定額出納ニ關スル例規ト  
ナルヘキ條件等ヲ集録スルモノナリ

陸軍編制有皇國一體經費割付高き石三金三百兩年分三度上納兵員ノ  
軍資金上納方ノ事 一

己巳四月開成 開成學校諸費治定ノ事 二 丁

己巳四月昌平 昌平學校諸費治定ノ事 全

己巳十月開 開拓使庚午年出納豫算調ノ事 三 丁

己巳十月諸 用度司渡物規則確定ノ事 四 丁

己巳十月諸 藩高ノ内海陸軍資區別ノ事 七 丁

庚午九月達示 海軍資ノ儀御藏米相場方ノ事 八 丁

陸軍編制有皇國一體經費割付高き石三金三百兩年分三度上納兵員ノ  
陸軍編制有皇國一體經費割付高き石三金三百兩年分三度上納兵員ノ  
陸軍編制有皇國一體經費割付高き石三金三百兩年分三度上納兵員ノ

庚午九月達示	庚午九月達示	辛未九月達示	辛未三月達示	辛未七月達示	辛未八月達示	辛未九月達示	辛未十月達示	辛未正月達示	
海軍陸軍費定則被爲立限付從前	現米三拾萬石并諸藩上交納ノ海	陸軍資上納金ノ内端金納方ノ	宮内省定額ノ内拾萬兩御親	兵用度ニ充ル爲ノ兵部省ニ交	用度各官被廢ニテ取諸賄其他トモ	當分司官省ニテ取諸賄其他トモ	拾開使從前ノ定額ヲ被廢シ更ニ	陸軍常額并海軍資ヲ被定額	外臨時費ヲ被定額
十二丁	全	全	全	全	十一丁	十二丁	十二丁	十二丁	

壬申正月達示	壬申九月達示	壬申九月達示	壬申九月達示	壬申十月達示	壬申十月達示	壬申十月達示	壬申十月達示	壬申十月達示
博覽會事務局入費一ヶ月分凡十三丁	積ヲ以テ月々可相渡ノ事	海軍資被廢ノ事	文部省定額被定額ノ事	官費ハ一切同省ニテ教育所屬ノ	澳國博覽會ニ屬スル諸費用金	被定ノ事	左院ノ分額被定事	外務省同上
全	全	全	全	全	十五丁	十六丁	十六丁	十七丁



省六年 令十月 達月本	省六年 令七月 達月本	省六年 令七月 達月本	部六年 令七月 達月本	拓六年 令五月 開	軍六年 令三月 陸	本六年 令三月 申			
可一ヨ 拂ケヤ 渡年ツ ノ分バ 事ノソ 外ニ ニル 郵便 料同 社代 價	十博 覽會 ノ事 務局 金六 被八 定月 ノ事 ヨリ 同	印書 局定 額金 月々 渡方 ノ事	増貽 減料 ノ家 賜并 ニ賜 付宮 内省 定額 中	外付 務省 相渡 ノ屬 事ス ル文 部省 所文 部相 省成	以流 來車 額運 外輸 別入 途費 ノ儀 相ハ 渡等 ノ十 月事	今開 後拓 新使 増定 ノ額 諸金 稅御 共使 限年 限中 ハ	約陸 改軍 正省 ノ事 額金 中支 用方 法ノ 條	渡持 ス米 等以 キ來 ノ總 事テ 宮外 内上 省蔭 ニ以 於下 テ扶	桂宮 始化 粧料 其外 上蔭 以下 於扶
全	三十六丁	三十五丁	全	全	三十三丁	全	三十一丁	全	三十一丁

省六年 令十月 達月本	省六年 令十月 達月本	外務省 令十月 達月本	百九號 公達	六九年 十二月 史官	拓六年 令十月 達月本	八號院 省公達	本六年 令十月 達月本	軍七年 令十月 達月本	務七年 令十月 達月本	
買印 上書 局代 別定 途額 外日 誌布 告其 他ノ 三十 七丁	二博 覽會 ノ事 務局 金六 被八 定月 ノ事 ヨリ 同	外務 省令 十月 達月 本	相達 ノハ 事費 用取 受取 方等 ノ取 順序 等可 ム	定七 額年 定額 事金 見註 積議 中ニ 事付 六年 ノ	北海 道招 募移 住ノ 入費 渡方 ノ	各應 可出 施行 ノ順 序被 定七 年一 月	本途 年府 徵兵 ノ入 費陸 軍省 定額 ノ外	海軍 省七 年分 常額 金被 定事	外務 省同 上	外務 省同 上
全	三十六丁	三十七丁	三十八丁	三十九丁	全	全	四十丁	四十一丁	四十一丁	





省八年令五達月本	省八年令四達月本	務八年稟四月裁月內	省八年令三達月本	省八年令三達月本	務八年稟三月裁月外	院省廳三月卅五號	省八年令二達月本	警視廳二月令達	內省八年令二達
等廢太途澳新內地別賞ノ左一少各自諸金木モ迄東リ御	ノ政渡國聞地途牌事院通國今新月挽七ノ京六手	官常ノ覽博紙ノ正製事院付交被開紙官費ヲ以買入ル儀	六常ノ事會務局費額月々別	二額ケ金八年四月限相渡	ノ事務局費額月々別	ノ事務局費額月々別	ノ事務局費額月々別	ノ事務局費額月々別	ノ事務局費額月々別
七十八丁	七十七丁	全上	全上	全上	全上	七十七丁	全	七十六丁	七十五丁

部八年稟五裁月文	務八年稟五裁月內	軍八年稟五裁月陸	拓八年稟五裁月開	拓八年稟五裁月開	院省廳八月十二號	法八年稟五月司	務八年稟五月內
金備同ルハ諸ツ軍分開拓開詳ヲ築臨若無府購警	ヲ上生ノ務ル新ノ陸ノ拓拓記以時干罪縣入視	買為徒事省モ紙軍ノ事使ノ仕許金決往ノ應	入ノ輩智ノ途金抄情入新ル紙各一通	ル從前ノ開事通各ノ校補助ニ	ト物備申入施等ハキ	額ノ者練込費等ノ多分付ハ	費內ヲ以諸新聞紙類
全上	全上	卷中略之	八十一丁	八十丁	七十九丁	七十八丁	卷中略之

八 省 年 八 月 令 達 本	八 拓 使 年 八 月 令 達 開	八 視 廳 年 八 月 令 達 警	八 內 省 年 八 月 令 達 宮	八 法 省 年 八 月 令 達 司	八 部 省 年 八 月 令 達 工	八 部 省 年 八 月 令 達 文	八 軍 省 年 八 月 令 達 海	八 軍 省 年 八 月 令 達 陸	八 務 省 年 八 月 令 達 內	
ノ本省費金被定事ヨリ九年六月迄	定事八月七日額九年六月迄	開拓使額九年六月迄	警視廳同上	宮内省同上	司法部同上	工部省同上	文部省同上	海軍省同上	陸軍省同上	内務省同上
九十三丁	九十一丁	全	九十丁	全	八十九丁	全	八十八丁	八十七丁	八十六丁	

八 務 省 年 六 月 令 達 外	八 老 院 年 八 月 令 達 元	八 院 年 八 月 令 達 正	八 省 年 七 月 令 達 本	八 軍 省 年 六 月 令 達 海	八 務 省 年 六 月 令 達 內	八 老 院 年 六 月 令 達 元	八 老 院 年 六 月 令 達 元	
外務省同上	元老院同上	正院八月七日額九年六月迄	購新紙類事於テ必用ノ分	服拂紐元代等ノ見積リ定額ト常費	送テハ東本勸業官及海外買場入等可要付	種入用新紙元買入院ル自今内外各メ	月交ノ諸事ハ臨時ノ照ノ爲メ	元一院ノ費豫ハ同立創ケ月分ツ翌
八十五丁	八十四丁	八十三丁	(卷中略之)	八十一丁	全	全	(卷中略之)	



八年十月内  
務省へ令達

地理院中地誌課修史局合併同課經費金内八年十月  
ヨリ九年六月迄九月分正院へ引継渡方可取計ノ事

(卷中略之)

八年九月令達

教ノ部省八年七月ヨリ九年六月迄ノ經費八金被定事

八年九月令達

開拓使ノ定額内ハ延前ノ事通交付

八年十月令達

造幣寮八年七月ヨリ九年六月迄ノ事

八年十月令達

同開拓使ノ管入大スノ証券ハ紙印紙等ハ

八年十月令達

キノ製造ノ費ハ大スノ納付ス等ハ

八年十月令達

警察ノ他費内ノ豫備金ハ遷へキ賞ノ

八年十月令達

事其本城并西正院所ノ場ノ

八年十月令達

内務省ノ引渡ケノ事子出張ノ

八年十月令達

事琉球藩王ノ弟今仁別途渡ノ張

八年十月令達

宮中御用金ノ内ヨリ兵備ニ

八年十月令達

諸學被差止ノ事會計内ヨリ改正ニ

八年十二月令達

海軍省ノ新開紙術工業海上必要ニ付

八年十二月令達

開拓使ノ事務編輯費ハ定額内ヨ

八年十二月令達

各官外ノ賜賞并祭料

八年十二月令達

出及スル官廳ノ經費内ヨリ支

八年十二月令達

府縣定額ノ部

○府縣定額ノ部

規此ト部ナルノ定額及ヒ其出納ニ關スル例

戊辰十二月

取締官人員ノ事ニシテ金札下渡及

己巳七月令達

縣官人員并常備金規則

己巳八月令達

東京石下渡ノ府事へ窮民救助トシ

(庚午九月布告) 藩制頒布ノ事 百四丁

(庚午十月布告十一) 諸藩領ハ外國船へ乗組ム官員ノ費額ハ開港場縣應公費ノ事 百六丁

(辛未四月布告) 府縣置米金其外受拂改正ノ事 百七丁

(辛未五月達示) 諸縣官祿石代渡ニ付置米地拂代金上納等ノ事 百九丁

(辛未七月布告) 廢藩置縣ノ事 (卷中略之)

(辛未七月諸縣) 廢藩置縣ニ付午年租稅ヲ以當九月迄ノ諸費ニ充ルノ事 百十丁

(辛未九月達示) 月給改正ニ付官祿引當置米ノ分地拂取計フヘキノ事 全

(辛未十月申) 神奈川縣定額ノ事 百十一丁

(辛未十月東) 東京府下へ遷卒ヲ置クノ事 百十二丁

(辛未十月公達) 縣官并常備金規則 全

(辛未十二月) 諸縣捕亡吏ノ費額ヲ管轄高ニヨリ定ムルノ事 百十六丁

(壬申二月本省ヨリ) 驛詰官員ノ俸金ヲ置金ニテ渡シ方ノ事 百十八丁

(壬申三月布告) 石高目安ヲ以官員ヲ増減スルノ事 全

(壬申三月東) 遷卒増員ニ付金額下渡ノ事 百十九丁

(壬申三月令達) 京府へ令達 全

(壬申四月百) 舊藩負債ヲ大藏省へ引受處分スルノ事 全

(壬申五月公達) 常備金規則以下更定ノ事 百二十丁

(壬申六月本省ヨリ) 捕亡吏人員管轄高ニ相當スヘキノ事 百二十四丁

(壬申六月本省ヨリ) 開港場アル縣ノ常備金ヲ廢シ更ニ定額ヲ立ルノ事 百二十五丁

(壬申七月八十) 捕亡吏ノ下使手先等ノ旅費ヲ捕亡吏定額金ヨリ辯スルノ事 百二十六丁

(壬申七月八十) 第二常備金ヲ以一時繰替置クヘキ件ノ事 百二十七丁

八號本布達  
 事券取調ニ付各府縣增官員ノ  
 百二十七丁  
 壬申七月八十  
 同リ増置管下人撰ノ者郡高ニ  
 百二十九丁  
 壬申八月百九  
 第二常備金ナラサル内受取方過  
 全  
 壬申九月百廿  
 第一常備金遺拂不足金受取方  
 百三十一丁  
 壬申九月百卅  
 地券ヲ取調ニ付人撰ノ事ニテ拂  
 全  
 壬申十月百四十  
 府縣置米金其外請拂條々ノ内  
 全  
 壬申十月番  
 事置米金第二常備金納渡取計ノ  
 百三十五丁  
 壬申十月卅八  
 從來府縣設ノ關スル金額無之十  
 百三十六丁  
 壬申十一月四十  
 小學普及ノ爲府縣ニ委託金ノ  
 全

十三號本布達  
 各縣判任以下額月給事仕拂殘  
 百三十七丁  
 壬申十一月百六  
 置米金并社寺領ヲ以下通渡スシ  
 百三十八丁  
 壬申十一月百七  
 事類ニ限リ切手ヲ以下通渡スシ  
 百三十九丁  
 壬申十一月同  
 組ムノ事  
 百三十九丁  
 壬申十一月三  
 改曆ニ付金穀出納取扱方ノ事  
 全  
 壬申十一月百七  
 置米金臨時諸費受取方申出ル  
 百四十一丁  
 壬申十一月百七  
 節切手受納ノ事費受取方申出ル  
 百四十一丁  
 六年一月一號  
 學制中第九十九章訂正ノ事  
 百四十四丁  
 六年二月九號  
 小別ヶ備置クノ事ノ内五分ヲ引  
 百四十五丁  
 六年二月十一  
 地方官ニテ學務專任ノ吏員給  
 百四十六丁  
 六年二月十一  
 料等ノ事ニテ學務專任ノ吏員給  
 百四十六丁  
 六年二月十一  
 出官月給ノ事置米金ノ内ニ組込伺  
 百四十七丁

六年六月二十九號布告	六年五月省令達	六年五月省令達	六年五月十七號本省布達	六年四月六十三號本省布達	六年四月五十四號本省布達	六年四月五十三號本省布達	六年三月廿三號本省布達	六年二月十九號本省布達	六年二月十四號本省布達
任御等吏裁事定裁ノ證費酒拂地	備ノハ判所額判事券受造券	外司所金所設置ノ府縣ニ限リ捕亡	國公費立ルノ雜費ヲ其所轄	鮮國漂流人ノ雜費ヲ其所轄	鮮國漂流人ノ雜費ヲ其所轄	鮮國漂流人ノ雜費ヲ其所轄	鮮國漂流人ノ雜費ヲ其所轄	鮮國漂流人ノ雜費ヲ其所轄	鮮國漂流人ノ雜費ヲ其所轄
全	全	全	百五十四丁	百五十四丁	百五十四丁	百五十四丁	百四十八丁	百四十八丁	百四十七丁

六年十二月廿七號布告	六年十二月百七十六號本省布達	六年十二月百七十五號本省布達	六年十二月三府并開港場アル縣へ令達	六年十二月三百九十九號諸縣へ公達	六年十月百四十三號本省布達	六年八月百七十七號公達	六年八月布達	六年八月百廿四號本省布達	六年八月二十三號布告
金穀出納順序ヲ定ムルノ事	事	界紙摺立等ノ諸費別途下渡ノ	全上	替地方廳中諸費租稅ノ内ヨリ繰	給定額增加ノ事ニ編入ニ付月	地租改正ニ付増置ノ官員定員	半醫手當ノ費額ヲ定ムルノ事	臨時諸費租稅ノ内ヨリ手限繰	應ノ公費立ルノ雜費ヲ其所轄
全	全	百六十一丁	百五十九丁	百五十八丁	全	百五十七丁	百五十六丁	百五十五丁	百五十四丁

(六年十二月百四十) 小學委託金月割ヲ以渡方ノ事 百六十三丁  
 (七號文部省布達) 新潟縣來ル七年假定額ノ事 百六十四丁  
 (六年十二月) 本署稟裁 地方官員旅費渡方ノ事 全  
 (七號公一) 達 捕亡費定額悉皆地方官へ下渡 百六十五丁  
 (七年三月) 本署稟裁 窮民救助等成規アル貸渡金受 百六十六丁  
 (七年四月) 本署稟裁 取方ノ事 警察事務取扱ニ付三府定額金 百六十七丁  
 (七年四月) 本署稟裁 增加ノ事 皇國地誌編輯費ノ額金ヲ定ム 百六十八丁  
 (七年四月) 本署稟裁 府縣預ケ米金出納規則 百六十九丁  
 (七年五月) 本署稟裁 預ケ米金ノ儀地租上納濟ノ向 (卷中略之) 百七十四丁  
 (七年五月) 本署稟裁 ハ未納ノ分ニ取計方ノ事 長崎新瀨兵庫ノ三縣へ豫備金 百七十四丁

(七年五月六十四號) 院省使府判任以下ノ酒饌料渡 百七十六丁  
 (七年五月) 本署稟裁 酒饌料諸縣ノ分ハ奏任等外ノ 全  
 (七年六月) 本署稟裁 奏任官ノ酒饌料支給方ノ事 百七十七丁  
 (七年六月) 本署稟裁 預米金規則ノ切手雛形中記載 百七十八丁  
 (七年六月) 本署稟裁 一號本署布達 酒造其外新稅施行ノ諸費支給 全  
 (七年六月) 本署稟裁 六號本署布達 方ノ事 官員用ノ筆墨料支給方ノ事 百七十九丁  
 (七年六月) 本署稟裁 九號本署布達 神奈川縣豫備金増加ノ事 百八十丁  
 (七年七月) 本署稟裁 務省稟裁 京坂ノ二府へ捕亡費定額増加 百八十一丁  
 (七年八月) 本署稟裁 六號公達 節儉被仰出ニ付常額殘餘還納 百八十二丁  
 (七年九月) 本署稟裁 務省稟裁 神奈川縣豫備金更ニ増加ノ事 百八十三丁

(七年九月八十) 府縣廳ニテ彫製ノ界紙板木ハ (卷中略之)

(七年十月百卅四號開拓使沿海府縣ニ令達) 朝鮮國漂流人取扱規則 百八十四丁

(七年十月十三) 學務專任吏員ノ給料自今小學 (卷中略之)

(七年十月番外) 委託金ノ内ニテ支給不相成ノ事 百八十五丁

(七年十一月乙十) 會計一周年ノ分界ヲ定ムルノ事 百八十六丁

(七年十一月乙十) 概計外ノ費用モ預米金ノ内ヲ以流用ノ事 百八十七丁

(七年十一月乙廿) ヲ以スルノ事 費用地誌編輯費額 百八十八丁

(七年十二月丙五十) 地券書替入費仕拂方ノ事 全

(七年十二月丙六十) 小野組破産取調ニ付増官員ノ事 百八十九丁

(七年十二月丙六十) 二號内務省布達) 定額金割合渡ノ事 全

(七年十二月丙六十) 四號院省府ニ達) 證人評價人等ノ旅費仕拂方ノ事 全

(八年一月文) 部省稟裁) 小學扶助委託金每年預テ米金ニテ相渡ス等ノ事 百九十一丁

(八年二月) 本省稟裁) 史誌編輯費殘剩金置据流融ノ事 百九十二丁

(八年三月廿) 九號公達) 警察規則被定捕亡改稱等ノ事 百九十三丁

(八年三月丙) 務省稟裁) 長崎縣豫備金増加ノ事 百九十四丁

(八年三月卅) 六號公達) 金穀出納期限釐正ノ事 百九十五丁

(八年三月卅七號開港場無之縣ニ公達) 金穀出納期限釐正ニ付増官員ノ事 (俸給ノ部ニアリ略之)

(八年三月乙廿五) 號内務省布達) 蠶種大總代被廢ノ事 百九十六丁

(八年三月乙卅九) 號内務省布達) 懲役場費用區別ノ事 百九十七丁

(八年三月乙四十) 二號本省布達) 警察費仕拂方ノ事 (雜則ノ部ニアリ略之)

(八年三月乙四十) 三號本省布達) 豫備金上差据置交付ヲ廢止シ一旦



(八年十月乙百卅) 是迄本省ヨリ渡シ置タル警察  
 (四號本省布達) 費租他ノ省ニ差入向レハ其  
 (八年十月乙七號) 地租改正局布達 給料印稅ノ者以備入レノ其  
 (外本省布達) 警察費本年六月ノ殘金返納ス  
 (八年十一月乙百四) 徵兵下調ニ係ル諸費官民區別  
 (十五年本省布達) 預ケ米金規則改正ノ事  
 (八年十一月乙百五) 十六號本省布達 警察事務專擔ノ爲許方得テ  
 (八年十一月丙六十) 八號內務省布達 增置事務員月給支給等ノ事  
 (八年十二月乙百六) 本儀心得方ノ事達小科目流用  
 (八十號公達) 一、大科目中ノ金員不足相立ト  
 (八年十二月乙百六) 各府縣歲入ノ員數等ノ明治元  
 (八年十二月乙百六) 及御官外ノ賜恩并祭料  
 (八年十二月乙百六) 申請御官外ノ賜恩并祭料  
 (八年十二月乙百六) 出スル官外ノ賜恩并祭料

二百十九丁  
 二百十八丁  
 二百十七丁  
 二百十六丁  
 全  
 二百十二丁  
 二百十一丁  
 (卷中略之)

○簿記之部

此部ハ勘定組始メモ書經費科目ノ出類並諸帳簿  
 編成ノ程式及スル諸モ書經費科目ノ出類並諸帳簿  
 各府縣歲入ノ員數等ノ明治元  
 諸帳簿差出期限ノ事  
 戊辰建官以來諸旨度帳簿差出共  
 方期仕官可以差出旨度帳簿差出共  
 諸向通帳ヲ以テ證書引換ノ處以  
 後ハ入費米金ヲ受取手宛ノ事以來  
 都入大藏省ト認取ムキ宛ノ事以來  
 諸上納金認メ文差出ス等ノ内  
 事紙物納認メ文差出ス等ノ内  
 諸稅并出納勘定仕上規則改正  
 離形ノ事出納勘定仕上規則改正

(己巳二月達示) 二百廿一丁  
 (己巳九月布達) 二百廿二丁  
 (己巳十一月本省回達) 全  
 (庚午二月本省回達) 二百廿三丁  
 (庚午五月本省達) 二百廿四丁  
 (庚午十二月達示) 二百廿五丁  
 (辛未正月布告) 全



(辛未四月布告) 府縣諸拜借證文書改ノ事 二百廿九丁  
 (辛未七月布告) 族卒高取來ノ藩出ノ始ノ事 二百卅一丁  
 (辛未九月布告) 辛未秋收納及通計月分取納 全  
 (辛未九月布告) 諸上納并諸取證形書事當九月 二百卅二丁  
 (辛未九月布告) 月費金帳差勘出方帳并臨時費檢印式 二百卅四丁  
 (辛未九月布告) 帳等時買帳品代其期諸費檢印式 二百卅五丁  
 (辛未十月布告) 堤防修築諸算限入費旅費其外 二百卅六丁  
 (辛未十一月布告) 見込修築諸算限入費旅費其外 二百卅七丁  
 (辛未十二月布告) 諸節納金各認方貨取納ノ事 二百卅八丁  
 (辛未十二月布告) 額金遺拂等明細帳大藏省へ差 二百四十丁  
 (辛未十一月布告) 祇官始ノ東京府へ達 二百卅七丁  
 (辛未十二月布告) 本省布達 二百卅八丁  
 (壬申二月布告) 壬申二月布告 二百四十丁

(壬申四月布告) 兩月分宛取經ハ金穀出納表以 (卷中器之) 二百四十丁  
 (壬申四月布告) 上ハ舊縣管轄ノ内飛地ニ於テ公仕 二百四十丁  
 (壬申四月布告) 諸縣出納勘定帳其外離形ノ事 二百四十一丁  
 (壬申五月布告) 舊縣管轄地内飛地ノ通分調定 二百四十二丁  
 (壬申六月布告) 仕上ノ義當ルハ先規中飛地ノ通分調定 二百四十三丁  
 (壬申六月布告) 方差カヲ向ルハ先規中飛地ノ通分調定 二百四十四丁  
 (壬申六月布告) 府縣諸拜借證書改正ノ事 二百四十五丁  
 (壬申六月布告) 貢米爲積受空船差向ケ未分運 全  
 (壬申六月布告) 質中納積受空船差向ケ未分運 全  
 (壬申六月布告) 察ヨリ納積受空船差向ケ未分運 全  
 (壬申七月布告) 諸拜借證書差出方ノ事 二百四十五丁  
 (壬申八月布告) 洋銀算數ノ義以何拾何 全  
 (壬申八月布告) 可ト算數ノ義以何拾何 全  
 (壬申八月布告) 臨時諸入費第二常備金繰替拂 二百四十六丁



省令十月本	六年十月百五十	六年十一月二府開	六年十二月開	六年十二月四百廿	六年十二月四百廿	七年一月十	七年三月廿七	七年四月四
前同斷ニ付調査ノ上証書可	相額ノ常備金其他置米等一	正切并交ノ算濟証書取渡方等ノ事	一歳方ノ三ヶ月ニ區分シ勘定帳	差出方ノ事	北海細區分國稅高名稱員數等	詳細區分國稅高名稱員數等	布穀ノ事	同ノ事
二百六十二丁	二百六十二丁	二百六十四丁	二百六十五丁	二百六十六丁	二百六十六丁	二百六十五丁	二百六十八丁	二百六十五丁

七年五月各	七年四月六省	七年四月四	七年四月四	七年四月四	七年四月四	七年四月四	七年四月四	七年四月四
在來長屋等貸渡家賃取立ル分	兼納額分ハキ中仕切勘定上算ス	常額分ハキ中仕切勘定上算ス	金取計ノ事	中仕切勘定上算ス	外難出文器物代中仕切	取調可差出ノ事	全調可差出ノ事	品目認方ノ事
二百九十六丁	二百九十五丁	二百九十四丁	二百九十四丁	二百九十四丁	二百九十四丁	二百九十三丁	二百九十二丁	二百九十二丁

十七年六月七	納受納金銀各種分類ノ義書面上及	二百九十八丁
十七年八月百	ハサナルノ事類ノ種類ノ區分ニ事檢	全
七年十月院	出納官員出張調査延ノ向ハ	全
七年十月達	會計年度改正ノ事	二百九十九丁
七年十月令達開	同上	三百丁
七年十月府	同上	三百一丁
七年十月乙十	金穀上納返納等證書宛ノ事	三百三丁
七年十月乙十	官國幣社定額金受拂勘定帳可	全
七年十一月乙十	出納勘定仕上方ノ事	三百四丁
七年十一月百四十	常額仕拂ノ内中切勘定金難	三百五丁
七年十一月百四十四	員共仕年未至リ其緣由金	三百六丁
七年十一月外	外員共仕年未至リ其緣由金	三百六丁

十七年十一月百五十	來入分界相違セシ概付テハ	全
十七年十一月百五十一	事期ノ大半藏省ヘ差出ス概キ帳ノ定	三百七丁
七年十一月百五十五	同上	全
七年十一月百五十六	出納勘定帳中員米數等改削	全
七年十一月百五十七	各支則經費渡方并勘定帳差出	三百八丁
七年十一月百五十八	方規則經費渡方并勘定帳差出	三百十丁
七年十二月乙四	交付入順序ノ取證書式改正并證書	三百十三丁
七年十二月乙四	同上	三百十五丁
七年十二月乙四	小野組ノ預ケ金上納差支ル分	三百十六丁
八年一月五號	出納勘定帳附屬ノ諸表改正ノ	三百十七丁
八年一月六號	同上	三百十七丁

(拓)八年二月令達開  
 (拓)八年二月令達開  
 (拓)八年二月令達開  
 (八)八年三月乙廿  
 (八)八年三月陸  
 (三)八年三月卅  
 (號)八年三月卅六  
 (一)八年三月乙四十  
 (十)八年三月四  
 (三)八年三月乙四十

北海道諸稅納受取計區分ノ事  
 北海道產物出港稅請拂勘定帳  
 北事ノ使金穀出納順序并勘定帳  
 離形ノ使事金穀出納宛名改正等ノ事  
 金穀貸付燈文宛名改正等ノ事  
 陸軍省勘定帳附屬諸表ノ事  
 勘定帳末文例ノ事  
 收入順序及豫算形等ノ帳簿ヲ製ス  
 出入納勘定帳附屬諸表改正ノ内  
 出納勘定帳内ノ事明細表ニ用ユ  
 八界紙形内ノ事明細表ニ用ユ  
 八納月以形内ノ事明細表ニ用ユ  
 付納年六月以後出納期限且正  
 外納年六月以後出納期限且正  
 面納年六月以後出納期限且正  
 外納年六月以後出納期限且正

三百十七丁  
 三百十八丁  
 三百十九丁  
 (貸與ノ部ニアリ略之)  
 三百廿九丁  
 三百卅丁  
 三百卅三丁  
 三百五十二丁  
 全  
 (卷中略之)

(號)八年三月四十四  
 (六)八年四月五  
 (九)八年四月五  
 (八)八年五月七  
 (號)八年五月八  
 (省)八年五月令達院  
 (拓)八年五月令達開  
 (八)八年五月令達開  
 (十)八年五月令達開  
 (八)八年六月令達開

各帳本應經費分附方及支應勘  
 定帳本應經費分附方及支應勘  
 收入經費概計表用紙ノ事  
 勘定帳簿檢査察ヨリ  
 郵送等ノ事  
 貸借証書面金員等ノ事  
 押印スヘキ等ノ事  
 ハノ印スヘキ等ノ事  
 算入經費細簿概形中及正ノ事  
 收入經費細簿概形中及正ノ事  
 收入經費細簿概形中及正ノ事  
 同上  
 收式及正等ノ下金穀受拂勘定帳  
 書式及正等ノ下金穀受拂勘定帳  
 經費概目及正等ノ下金穀受拂勘定帳  
 中改正ノ事  
 支出ノ勘定帳  
 差支方日限ノ帳本應ノ分ニ編入

三百五十二丁  
 三百五十四丁  
 全  
 三百五十五丁  
 全  
 三百五十六丁  
 三百八十四丁  
 三百九十二丁  
 全  
 三百九十三丁

(八年六月乙八十 七號本省布達)	練替取ノ義モ天 地八號三種ノ 三百九十五丁
(八年七月百 十五號公達)	流用費小計ノ事 義ハ八年ニ限リ 三百九十六丁
(八年八月百四 十二號公達)	收正入概計ノ事 明細簿内譯簿其 他三百九十七丁
(八年八月令達 省應令達)	收入金概計ノ事 明細簿内譯簿其 他三百九十九丁
(八年八月令達 省令達)	概計表明細簿其 他改正ノ事四 百丁
(八年八月令達 省令達)	海關入稅及諸計 表ノ内官職稅并 全
(八年八月百四十九 號院省廳公達)	勘定帳簿形并附 屬内譯表再訂 四百一丁
(八年八月百五十 號院省廳公達)	前同斷更正ノ事 四百三丁
(八年九月乙百 廿號本省布達)	貸下金穀拜借證 書々式改正ノ 事(貸與ノ部ニア リ略之)
(八年九月乙百廿 四號本省布達)	官幣社朱墨印除 地半拂租ノ内 四百五丁

(八年九月百六十一 號院省廳公達)	經費概目例言中 但書改正ノ事 全
(八年十月百七 十一號公達)	製費概計表及ヒ 内譯明細簿ヲ 四百六丁
(八年十月内 務省稟裁)	警察費内ノ豫備 仕上ス遷卒賞 與全
(八年十月工 部省稟裁)	難相立件々ノ事 其年限分界決 算四百七丁
(八年十月乙百二十 四號内務省布達)	ノ給與ノ分ハ警 察扶助料等遷 卒(府縣定額ノ部 ニアリ略之)
(八年十月乙百四 十號内務省布達)	警察費遣拂豫算 内譯表等ノ事 四百十一丁
(八年十月乙百四十 二號内務省布達)	府縣稅費途概目 等ノ事四百十三 丁
(八年十一月乙百 四十六號内務省 布達)	可差出等ノ事計 算雜形ノ通整頓 四百十四丁
(八年十一月乙百 四十六號内務省 布達)	警察費金遣拂ノ 儀官民ノ區別 三(卷中略之)
(八年十一月乙百 四十六號内務省 布達)	可差出等ノ事計 算雜形ノ通整頓 四百十四丁

(八年十一月乙百四) 收入經費員額第二葉以下計表 四百十五丁  
 (九年十一月乙百五) 一記帳方ノ事 四百十六丁  
 (八年十一月本省) 領外常費臨時費受取方ノ事 四百十七丁  
 (院省使廳へ回達) 領外常費臨時費受取方ノ事 四百十七丁  
 (八年十一月百五) 領外常費臨時費受取方ノ事 四百十七丁  
 (十五年號本省) 領外常費臨時費受取方ノ事 四百十七丁  
 (八年十一月乙百五) 領外常費臨時費受取方ノ事 四百十七丁  
 (十七號大縣省) 領外常費臨時費受取方ノ事 四百十七丁  
 (八年十二月二百) 領外常費臨時費受取方ノ事 四百十七丁  
 (十號諸縣へ公達) 領外常費臨時費受取方ノ事 四百十七丁  
 (八年十二月乙百六) 領外常費臨時費受取方ノ事 四百十九丁  
 (十三號內務省) 領外常費臨時費受取方ノ事 四百十九丁  
 (八年十二月乙百六) 領外常費臨時費受取方ノ事 四百十九丁  
 (十三號本省) 領外常費臨時費受取方ノ事 四百二十丁

○俸給之部

(戊辰春) 月給規則 四百二十二丁  
 (計官稟裁) 月給規則 全  
 (戊辰五月達示) 諸官月給當分半減ノ事 四百二十二丁  
 (戊辰六月達示) 月給規則并諸官月給五等迄減額ノ事 四百二十三丁  
 (己巳正月達示) 諸官月給當分舊年減額ノ通賜 全  
 (己巳正月達示) 五等官以上月給從前減給ノ分 四百二十四丁  
 (己巳五月達示) 六等以下ノ官員月給渡方通知 全  
 (己巳八月達示) 官祿規則全渡方規則 四百二十五丁  
 (本省回達) 官祿規則全渡方規則及新任ノ 四百二十五丁  
 (己巳九月達示) 者出仕無之問ハ官祿ヲ給セサ 四百三十二丁

(己巳十月達示) 官祿ノ儀官位相當表ノ通賜ル 四百三十二丁  
 (己巳達示十二) 凶荒ニ付官祿石代ヲ以テ賜ル 四百三十三丁  
 (庚午正月達示) 官祿渡方并奏任以上官祿獻納 四百三十四丁  
 (庚午回達月) 官祿渡方ノ儀閏月アル年ハ十 全  
 (庚午九月達示) 官祿都テ現米ヲ以テ賜ルノ事 四百三十五丁  
 (庚午十月) 官祿渡方米金歩合ノ事 全  
 (庚午十月達示) 判任出仕ハ准シ官祿ヲ定ムルノ申 四百三十六丁  
 (庚午十二月兵部省令達) 各藩常備兵月給ハ藩々適宜ノ 全  
 (庚午十二月本省稟裁) 大學教官洋行留學中ハ官祿三分一ノ事 四百三十七丁  
 (辛未二月木省令達) 雅樂局伶員俸祿ノ事 四百三十八丁

(辛未二月達示) 官等十六等以下改定ノ事 全  
 (辛未三月彈正臺決議) 課者支給規則 四百三十九丁  
 (辛未三月木省令達) ノ華族觸頭并皇族家令俸祿治定 四百四十丁  
 (辛未三月達示) 御陵長守戸俸金渡レ方ノ事 全  
 (辛未四月工部省稟裁) 工部省判任何等出仕ト申付并 四百四十一丁  
 (辛未五月達示) 諸縣官祿石代渡ノ事 四百四十二丁  
 (辛未五月達示) 官員病氣引歸省或ハ出仕差止 四百四十三丁  
 (辛未六月達示) 等ノ節官祿賜リ方ノ事 四百四十四丁  
 (辛未七月木省令達) 及ノ事 御陵長守戸俸金渡方ノ事 全  
 (辛未七月宮内省令達) 女官々祿被定ノ事 四百四十五丁



(辛未九月達示) 官祿ヲ月給ニ改定ノ事 四百四十五丁  
 (辛未九月達示) 月給渡日割其外ノ事 四百五十二丁  
 (辛未九月達示) 使部ハ等外二等ノ月給ヲ賜ル 四百五十五丁  
 (辛未九月達示) ノ事  
 (辛未九月達示) 新任轉任其他進退共大藏省ヘ 全  
 (辛未九月達示) 達ニ方ノ事  
 (辛未九月達示) 使部ノ月給支給方ノ事 四百五十六丁  
 (辛未十月達示) 仕丁ハ等外二等ノ月給ヲ賜ル 全  
 (辛未十月達示) ノ事  
 (辛未十月達示) 雅樂局伶員ノ内子弟輩月給ノ 四百五十七丁  
 (辛未十月達示) 御用滯在中病死ノ者御手當賜 四百五十八丁  
 (辛未十月達示) リ方ノ事  
 (辛未十月達示) 伶員藝料ノ儀當主子弟ニ拘ラ 全  
 (辛未十月達示) ス賜ルノ事  
 (辛未十月達示) 皇族家令等級ノ事 四百五十九丁

(辛未十一月宮内省ヘ令達) 宮内省内豎ハ九等官ノ月給三 全  
 (辛未十二月公達) 准官試補心得勤ノ名目ヲ廢ス (卷中略之)  
 (辛未十二月裁) 工部省技術都檢以下官員俸給 四百六十丁  
 (辛未十二月裁) ノ事  
 (辛未十二月裁) 開拓使樺太詰官員月給割増ノ 四百六十二丁  
 (辛未十二月裁) 事  
 (辛未十二月裁) 歸省御暇期限ヲ過キ病氣滯留 四百六十三丁  
 (辛未十二月裁) 者ハ月給四分ノ一ヲ賜ルノ 事  
 (辛未十二月裁) 神官給祿ノ事 四百六十四丁  
 (辛未十二月裁) 病氣引養生中月給賜リ方ノ事 四百六十七丁  
 (辛未十二月裁) 十六號布告七  
 (辛未十二月裁) 病氣引養生中月給賜リ方ノ事 四百六十七丁  
 (辛未十二月裁) 十號布告七  
 (辛未十二月裁) 官給ヲ兼任ノ者ハ其高官ニ因リ 全  
 (辛未十二月裁) 十號布告七  
 (辛未十二月裁) 應省廢司ノ官員事務取扱中月 四百六十八丁  
 (辛未十二月裁) 本省稟裁  
 (辛未十二月裁) 給賜リ方ノ事  
 (辛未十二月裁) 靈種製造方大總代月給ノ事 四百六十九丁

(壬申五月本省ヨリ東京府外十縣ヘ布達)

(壬申七月本) 女官月給ノ事 四百六十九丁  
 (壬申七月八) 舊縣殘御用取扱ノ舊官員月給 四百七十丁  
 (壬申七月二) 新任轉任ノ輩へ月給賜リ方改 全  
 (壬申七月二) 定ノ事 全  
 (壬申七月二) 數官兼任ノ者官給ハ其多キ方 四百七十二丁  
 (壬申七月二) ヲ賜ルノ事 全  
 (壬申八月二) 學制ノ内學區取締給料其外ノ 全  
 (壬申八月二) 文部省雇入教師給料ノ事 四百七十四丁  
 (壬申八月廿) 文部省雇入教師給料ノ事 四百七十四丁  
 (壬申八月十) 三號本省布達 四百七十五丁  
 (壬申十月文) 中學校教師吏員及ヒ費用制限ノ 四百七十六丁  
 (壬申十一月) 遠隔ノ地へ出張中轉任免職等 四百七十八丁  
 (壬申十一月) 本省稟裁 四百七十八丁  
 (壬申十一月三) 改曆ニ付月給計算方ノ事 四百七十九丁  
 (壬申十一月三) 七十四號布告

(六年二月八) 號文部省布達 學制中増補ノ事 四百八十二丁  
 (六年二月七) 十五號布告 新任轉免其他總テ一ケ月中ニ 全  
 (六年三月卅八) 號本省布達 月給渡方日割計算ノ事 四百八十二丁  
 (六年四月公達) 官員歸省御暇日數ノ事 全  
 (六年七月) 本省稟裁 出張先ヨリ歸省ヲ願フ者或ハ 四百八十三丁  
 (六年八月二) 七十八號布告 皇族家令等級ノ事 四百八十四丁  
 (六年八月二) 八十七號布告 府縣判任官以下月給改定ノ事 全  
 (六年八月本) 省へ令達 本省判任官月給モ府縣同様改 四百八十六丁  
 (六年九月京) 都府稟裁 額ノ縣各等出仕月給モ改定ノ給 全

百六十九號布告	六年十二月	六年十二月	六年十二月	六年十二月	六年十一月	六年十月	六年十月	六年九月
前後任轉區分	奉職者月給	賜省方父母	日限職等節	札帳神事	差止員中公	增掛里國	伊太里國	五號木省布達
スヘキノ事ハ十五日	渡方ノ事	喪ニ遭フ者月給	來擔當ノ事務引渡	神官月給一割増ヲ賜	者錯問中或ハ出仕	官皇族留中分外務省接	皇族留中分外務省接	月給改定ニ付典事ヲ大屬ニ割任
四百九十二丁	四百九十一丁	全	四百九十丁	四百八十九丁	全	全	四百八十八丁	四百八十七丁

百六十一號布告	七年一月	七年二月	七年二月	七年三月	七年三月	七年三月	七年三月	七年三月
官祿稅割合ノ事	御間等稅關監吏其他ノ者犯罪	ノ事ヲ任官月給自今官等相當	式部寮所轄伶員藝料上等五圓	歸省中病方等ノ者日延日限并	官祿支給方等ノ者日延日限并	區ノ事長身分取扱方官吏ニ准ス	兼任ノ者一日モ其兼務ニ不着	八號公達月廿
全	四百九十三丁	四百九十四丁	(卷中略之)	四百九十四丁	四百九十五丁	四百九十六丁	全	四百九十八丁

本七 省年 稟七 裁月	七 年 號五 公月 達七	七 年 號五 公月 達六	七 年 號五 公月 達六	本七 省年 稟五 裁月	七 年 號五 公月 達六	法七 省年 稟四 裁月 司	本七 省年 稟四 裁月	本七 省年 稟四 裁月	本七 省年 稟四 裁月	
事月 俸規 則中 了解 難キ 條款 ノ	支府 給縣 ノ判 事任 官以 下月 給官 等相 當	學區 取締 身分 并俸 給ノ 事	日數 二割 割ヲ 合給 スル ノ事	月俸 規則	拓函 使館 裁判 員所 給派 同官 員月 給ハ 開	事月 端定 日ノ 數ハ 給ス ル小 割ヲ 向使 等給 料月 額	書定 日ノ 數ハ 給ス ル小 割ヲ 向使 等給 料月 額	者ハ 官請 書差 出即 日依 願免 職ノ	任官 請書 差出 即日 依願 免職 ノ	節俸 給ノ 者月 方給 ノ事 員ハ 轉任 ノ
全	全	五百十二丁	五百十一丁	五百二丁	五百一丁	全	五百丁	四百九十九丁	四百九十九丁	

四八 年二 公月 達廿	文七 部年 省十 上二 中月	文七 部年 省十 一裁 月	本七 省年 稟十 裁月	部七 省年 稟十 裁月 秋	廿七 年九 號公 月百 達	本七 省年 稟九 裁月	七 年 號八 公月 百 達	二七 年八 號公 月百 達	七 年 號七 公月 百 達	七 年 號七 公月 百 達
ノ捕 節吏 月給 支番 方ノ 事病 氣引 歸鄉	宜教 増員 減大 等別 ノ事 内ニ テ月 給適	大接 待小 學教 員月 給其 外官 員同	大接 待小 學教 員月 給其 外官 員同	蠶種 ヲ大 總代 願濟 自用 旅行 中月	陵墓 掌丁 兼務 ノ者 給料 支給 方	月俸 規則 中廿 一條 改正 ノ事	數官 兼任 ノ輩 月給 賜リ 方ノ 事	地理 察技 術月 給ノ 事	陵墓 掌丁 等級 月給 等ノ 事	以入 ノ者 病氣 引等 ノ節 十五 等
五百二十八丁	五百二十六丁	全	五百二十五丁	五百二十四丁	全	五百二十三丁	五百二十二丁	全	五百二十丁	五百二十丁

八 年 三 月 乙 廿 五 號 內 務 省 布 達	八 年 三 月 裁	八 年 三 月 四 號 公 達	八 年 三 月 四 號 公 達	八 年 三 月 四 號 公 達	八 年 四 月 六 號 公 達	八 年 四 月 內 務 省 稟 裁	八 年 四 月 史 官 ヨ リ 本 省 へ 回 答	八 年 五 月 元 老 院 稟 裁	八 年 五 月 乙 六 十 六 號 本 省 布 達	
府縣等外五六等廢止ノ事	取撥中大總代被廢後ト雖モ事務	神官拜命ノ者赴任遲滞ノ月	給支御用掛雇抱等其外ノ者月	各府縣等外五六等廢止ノ備ニ付	日限ノ事	等内外官吏ヨリ無等ノ出仕等	懲役場役囚訓導雇入ノ事	元老院議官書記官々等ノ事	元老院議長以下年給渡方ノ事	ル〜キノ割渡ノ分ハ現日數ニ割
五百二十八丁	五百二十九丁	五百三十丁	全	五百三十一丁	五百三十二丁	五百三十三丁	全	五百三十四丁	五百三十五丁	

八 年 五 月 八 號 公 達	八 年 六 月 文 部 省 稟 裁	八 年 六 月 內 務 省 稟 裁	八 年 六 月 百 四 號 公 達	八 年 八 月 本 省 へ 令 達	八 年 八 月 百 四 號 公 達	八 年 八 月 本 省 へ 令 達	八 年 九 月 百 六 號 公 達	八 年 十 月 乙 七 號 地 租 改 正 局 布 達
使部仕通可引直等支給ノ向	官立學校教員俸給ノ事	官立學校教員俸給ノ事	官立學校教員俸給ノ事	官立學校教員俸給ノ事	官立學校教員俸給ノ事	官立學校教員俸給ノ事	官立學校教員俸給ノ事	官立學校教員俸給ノ事
全	(卷中略之)	五百三十六丁	全	五百三十七丁	五百三十八丁	全	五百三十九丁	五百四十丁

(八年十月百八十二號公達)	選卒ノ事 巡查ト改稱シ其等級月給等ノ事	五百四十丁
(八年十一月丙務省稟裁)	神奈川縣巡查月給ノ事	五百四十二丁
(八年十二月二日百一十一號公達)	區ノ事 長等官吏へ採用ノ節月俸	五百四十二丁
(八年十二月乙百六十八號丙務省稟裁)	巡查月俸ノ事	五百四十二丁
(八年十二月丙務省稟裁)	開拓使農業現衛生徒月俸ノ事	五百四十五丁
(八年十二月申)	同使警部巡查等級月給ノ事	五百四十六丁
○年勞賜之部		
(己巳五月達示)	職務并徴士被免ノ面々へ月給旅費等ヲ賜ルノ事	五百四十九丁
(己巳五月達示)	官員免職ノ向差當リ難澁スへキ分被下物取調ノ事	全

(己巳八月達)	官中ノ者病死ノ節爲御手當三ヶ月ノ官祿ヲ賜ルノ事	五百五十一丁
(庚午三月令達)	免職賜物規則	五百五十二丁
(庚午八月稟裁)	十二ヶ月以上ノ者官祿賜リ方ノ事	五百五十四丁
(庚午九月稟裁)	免職ノ翌月再任ノ者へ賜物被下切ノ事	五百五十五丁
(庚午九月達前)	等外員免職賜物ノ事	全
(辛未七月稟裁)	勤績ノ再任トノ區別ヲ立賜物計算ノ事	五百五十六丁
(辛未八月本省ヨリ司法省へ回答)	免職ノ節奉職ノ年月算シ方問月ハ除クヘキ等ノ事	全
(辛未八月布達)	勤績ニ準シ或ハ轉任ニ準スル等區別ノ事	全
(辛未九月司法省ヨリ本省へ照會)	出入差止中ノ月數ハ滿年ニ算入スヘカヲナル等ノ事	五百五十七丁
(辛未十月裁)	御用滯在中病死ノ者ハ元官祿三分ノ一ヲ三ヶ月分賜ルノ事	五百五十八丁

〔壬申正月七 號本省布達〕	免職賜物ハ都テ其應ニ於テ渡	五百五十九丁
〔壬申二月十二 號本省布達〕	判任官へ絹晒ヲ賜ル區別ノ事	五百六十丁
〔壬申三月 號本省稟裁〕	方ノ田延胤侍讀奉仕中滿年計算	五百六十一丁
〔壬申三月 號本省稟裁〕	廢省廢司等ノ官員事務取扱中	全
〔壬申四月 號本省稟裁〕	通藩及ヒ舊縣引續ノ官員滿年	五百六十二丁
〔壬申七月百九 號布告〕	滿三年以上奉職ノ輩免官賜物	五百六十三丁
〔壬申七月二百 號布告〕	并滿年數計自今ノ代料ヲ以テ渡方	全
〔壬申九月廿 號布告〕	御雇御用掛等ハ滿年賜品無之	五百六十四丁
〔壬申九月廿 號布告〕	府縣社以上ノ神官滿年賜物ノ	五百六十五丁
〔壬申十月三百 號布告〕	犯罪謹愼中ノ月日モ免職セサ	五百六十六丁

〔壬申十一月三百 號布告〕	勅奏任へ賜ル直垂地ヲ織物ニ	五百六十七丁
〔壬申十一月三百 號布告〕	判任へ賜ル絹代改正ノ事	全
〔壬申十一月三百 號布告〕	改曆ニ付滿年賜物計算方ノ事	全
〔壬申十一月三百 號布告〕	滿年賜物全ク滿年命ノ日ヨリ免職	五百六十八丁
〔六年三月百 八號布告〕	ルノ日迄全ク滿年命ノ日ヨリ免職	五百六十九丁
〔六年五月百六 號布告〕	取扱中ノ月トナシ旨并引シ滿年事務	五百七十丁
〔六年七月本 省へ令達〕	半滿ノ月ケ給年ヲ賜ル者へハ二ケ月	全
〔六年八月三百 十一號布告〕	滿年賜物規則改定ノ事	全
〔六年十月 號布告〕	滿五年以上勤仕ノ等外吏へ賜	五百七十二丁
〔六年十月三百 號布告〕	神官免職ノ節賜物規則改定ノ	五百七十二丁
〔六年十二月四 百廿號公達〕	御用滯在ヲ命セラルヘキ等滿年	五百七十三丁





(計) 戊辰九月會  
御東幸供奉ノ面々支度並月手  
當被下方ノ事 五百九十二丁

(己) 己巳三月布告  
在勤地へ家族引纏ノ節旅費被  
下方ノ事 五百九十八丁

(己) 己巳八月達月  
遠國御用支度料ノ規則 全

(己) 己巳十月布告  
遠國路費規則中人足賃更正ノ  
事 六百五丁

(己) 己巳十二月  
東海道ノ外諸街道人足賃見積  
ヲ以テ定ムルノ事 六百六丁

(庚) 庚午三月木  
免職歸國ノ節家族ノ旅費賜リ  
方ノ事 六百七丁

(庚) 庚午七月  
東西京往復女官旅費賜リ方ノ  
事 全

(庚) 庚午八月達月  
東渡西京ノ事驛迄荷物等運搬人足  
賃方ノ事 六百七十二丁

(庚) 庚午十一月達示  
徵兵規則中各地方ヨリ大坂迄  
差出ス費用等ノ事 全

(庚) 庚午十一月布告  
諸街道人足賃ハ元賃錢十二倍  
増ノ事 六百十三丁

(辛) 辛未正月布告  
徵兵營所ニ至ル迄ノ支度料並  
旅費等ノ事 六百十四丁

(辛) 辛未三月彈  
課者旅費等ノ事 六百十五丁

(辛) 辛未四月達示  
諸街道人足賃割増ノ平均ヲ以  
テ假定ノ事 六百十六丁

(辛) 辛未四月布告  
旅費支度料月手當等改正ノ事  
判任官他官應轉任高格貴儀前官應費用可相事(表申啓之)  
等級未定ノ者旅費渡方ノ事 六百十七丁

(辛) 辛未七月  
家族引纏ノ旅費自今賜ラサル  
本 省 稟 裁 月 事 六百三十一丁

(辛) 辛未九月布告  
留學生支度料賜リ方ノ事 六百三十二丁

(辛) 辛未十一月  
工部省技術都檢以下旅費ノ事 六百三十三丁

(辛) 辛未十二月  
工部省稟裁月 六百三十四丁

(辛) 辛未十二月  
開拓使稟裁月 六百三十四丁

(壬) 壬申二月  
元營納大佐木原清馨歸省中免  
職ニ付旅費渡方ノ事 六百三十六丁

(本) 本省稟裁月

(壬申二月公達) 旅費定期更正來ル二月廿五日 六百三十七丁  
ヨリ施行ノ事

(壬申三月三十) 各府縣公費ヲ以テ差出セシ生 六百四十四丁  
八號本省布達

(壬申三月開) 北海道入足賃其他旅費等ノ事 全  
拓使へ令達

(壬申三月四十) 神官旅費等級ノ事 六百四十五丁  
三號本省布達

(壬申三月九) 北海道函館ヨリ奥地旅費等ノ 六百四十八丁  
十六號布告

(壬申四月百) 官員糺彈等ニ付呼出ス時旅費 全  
廿五號布告

(壬申五月百五) 官船或ハ外國雇船等ニテ御國 六百四十九丁  
十四號布告

(壬申五月六十) 府縣管下士族卒農商五里外ヨ 六百五十丁  
六號本省布達

(壬申五月百五) 旅費定期第四章第八章更正ノ事 六百五十一丁  
十七號布告

(壬申五月本省ヨリ) 露種製造方大總代旅費賜方ノ 六百五十二丁  
東京府外十縣へ達

(壬申六月百八) 東京橫濱間汽車往復旅費假規 全  
十三號布告

(壬申七月八十) 舊縣殘務取扱官員へ旅費賜方 六百五十三丁  
四號本省布達

(壬申七月八十) 地券取調掛旅費ノ事 (府縣定額ノ部  
ニアリ略之) 六百五十四丁  
八號本省布達

(壬申八月九十) 巡回中此地ヨリ彼地へ移ル時 六百五十四丁  
九號本省布達

(壬申十月三十) 旅費定期改正十月十五日ヨリ 全  
百九號布告

(壬申十月百五十) 旅費定期改正前後ニ差跨ル旅 六百六十九丁  
五號本省布達

(壬申十一月三百) 旅費定期條款中改正ノ事 六百七十丁  
四十八號布告

(六年二月開) 開拓使旅費變則ノ事 六百七十二丁  
拓使決議

(六年二月) 土木寮藝員等級並ニ旅費等ノ 六百七十六丁  
本省稟裁

(六年二月七) 官撰留學生歸郷旅費其外ノ事 六百七十七丁  
十二年號布告

六年三月百七號布告	六年四月百廿四號布告	六年五月本省ヨリ院省使東京府へ通達	六年六月百八十九號布告	六年七月百四十三號布告	六年七月裁	六年七月裁	六年八月百廿六號本省布達	六年九月百三十三號布告				
ヲ教導職任免ノ節ハ元身分相當	旅費學生發朝ノ節内地通行等ノ	管內郵便取撥ノ事務上ニ付	東府外下測量營繕出張ハ旅費ニ	不賜ノ事ハ日歸リノ出張ハ旅費ニ	探官廳へ轉任ノ者旅費等	旅費定則十章但書中へ増補ノ	願濟歸方ノ公用被命者旅費月	給支權助中死ノ節外壹人出張	途查中テ横死ノ節旅費賜リ方	官員歸省或ハ爲養病ノ節ハ旅	費不賜ノ事應へ轉任ノ節ハ旅	事外五六等ノ者旅費支給方ノ
六百七十九丁	六百八十丁	六百八十二丁	六百八十二丁	六百八十三丁	全	六百八十四丁	六百八十六丁	六百八十七丁				

六年十月百四十三號布告	六年十月開拓使稟裁	六年十一月百七十四號布告	六年十一月百九十一號布告	六年十二月文部省へ令達	六年十二月裁外務省稟裁	七年二月本省へ令達	七年二月廿一號公達	七年三月廿九號公達	七年三月三十二號公達
北海道行旅ノ日常賜リ方改正	開拓使官員旅費廢止ノ事	旅費定則中ノ儀增加ノ事	死人護送ノ者旅費賜リ方ノ事	留學生歸朝旅費ノ事	丁抹商人訴訟ノ儀ニ付關係ノ	外國行旅費假定額ノ事	旅費定則中ノ條款改正ノ事	府縣官員管內旅行ノ日常ヲ定メ	土木寮並測量司中藝員旅費ノ
六百八十八丁	六百八十九丁	六百九十丁	全	六百九十二丁	全	六百九十二丁	六百九十四丁	七百丁	七百二丁

(十七) 三年 號六 公月 達七	(十七) 七年 號五 公月 達六	(本七) 省年 稟五 裁月	(本七) 省年 稟五 裁月	(拓七) 使年 決四 議月 開	(法七) 省年 稟四 裁月 司	(十七) 四年 號四 公月 達五	(務七) 省年 稟四 裁月 內	(十七) 五年 號四 公月 達四	(十七) 八年 號三 公月 達三
------------------	------------------	---------------	---------------	-----------------	-----------------	------------------	-----------------	------------------	------------------

日費測	旅免	雇ノ	キル	各應	開拓	函館	犯罪	當治	附錄	留學	川留
當比費	職賜	者放	事定	於則	使旅	事裁	罪鞠	賜水	錄學	錄生	留日
ヲ較司	ノ者	免節	則適	テ大	費變	判所	問中	リ理	ヲ生	ヲ旅	當雪
賜廢等	他ノ	節歸	大體	宜減	則更	へ派	免職	ノ事	メル	費規	支等
ルシ官	事官	歸國	ヲ變	省法	正ノ	出ノ	ノ者	為メ	、ノ	ルノ	方ノ
事等並	應へ	旅費	更ス	ヲ設	事	官員	歸國	出張	事廢	ノ事	延日
相當表	採用	ノ事	マシ	シ	全	旅費	旅費	ノ官	申定	則	セシ
旅費全	節	七百	七百	七百	七百	七百	七百	六百	七百	七百	七百
	十四	十三	十二	十二	十二	十二	十二	六丁	四丁	四丁	三丁

(十七) 三年 號八 公月 達百	(本七) 省年 稟八 裁月	(一七) 七年 號七 公月 達百	(十七) 七年 號七 公月 達九	(務七) 省年 稟七 裁月 內	(十七) 八年 號七 布月 告七	(十七) 號七 公月 達九	(七) 部省 稟六 裁月 工	(十七) 號六 公月 達八	(十七) 七年 號六 公月 達七
------------------	---------------	------------------	------------------	-----------------	------------------	---------------	----------------	---------------	------------------

地理	等出	則樺	改定	東定	警視	罪旅	日分	並流	費鐵	旅海	賜張
察節	張節	太通	定ノ	定ノ	視廳	旅推	分ノ	流融	道建	行路	張方
藝員	日官	行旅	事濱	事濱	ノ巡	費金	日端	ノ事	築場	ノ日	ノ勤
員旅	當賜	ルノ	並神	並神	額并	額并	當ヲ	管內	場管	一當	等ノ
費ノ	賜ヲ	ノ事	戸大	戸大	シ呼	シ呼	賜一	出張	管内	十里	者死
事	方中	廢シ	坂間	坂間	方ノ	方ノ	等上	ノ官	出張	里詔	去ノ
	私用	一一般	ノ旅	ノ旅	事證	事證	事ヨ	員旅	ノ官	事ヲ	節日
	旅行	定	費	費	人	人	一	旅	員旅	以テ	常
全	七百	七百	全	全	七百	七百	七百	全	七百	七百	七百
	二十一	二十			十八	十八	十八		十六	十六	十五
	丁	丁			丁	丁	丁		丁	丁	丁

（八） 本年三月乙州 號本省布達	（八） 本年二月 號省稟裁月	（八） 本年二月 號公達月	（八） 本年一月外 號省稟裁月	（八） 本年一月 號公達月	（七） 本年十一月 號公議月	（七） 本年十一月 號布告百	（七） 本年十一月 號省稟裁月	（七） 本年九月 號公達百	（七） 本年九月 號省稟裁月內
免等京或或在者御方朝改旅ノ開 渡等寄ハ勤旅用鮮定費拓 方寄歸又勤掛事國ノ事則使 ノテ留鄉ハ出御ノ事在勤ノ中 事赴ノ者者張中病賜方歸應 任者神官拜命或ハ旅費轉 又ハ歸鄉ノ旅費	東寄歸又勤掛事國ノ事則使 等寄歸又勤掛事國ノ事則使 京寄歸又勤掛事國ノ事則使 或寄歸又勤掛事國ノ事則使 在勤掛事國ノ事則使 者勤掛事國ノ事則使 御旅用鮮定費拓 方鮮國在勤ノ官員月手當支給 朝鮮國在勤ノ官員月手當支給 改定ノ事則第三章第四章十一 旅費定則中第三第四章十一 ノ事則中ノ條款更正	開拓使旅費定則中ノ條款更正 開拓使旅費定則中ノ條款更正 開拓使旅費定則中ノ條款更正 開拓使旅費定則中ノ條款更正 開拓使旅費定則中ノ條款更正 開拓使旅費定則中ノ條款更正 開拓使旅費定則中ノ條款更正 開拓使旅費定則中ノ條款更正 開拓使旅費定則中ノ條款更正 開拓使旅費定則中ノ條款更正	探歸索上捕者等旅費推糾ノ上無罪 探歸索上捕者等旅費推糾ノ上無罪 探歸索上捕者等旅費推糾ノ上無罪 探歸索上捕者等旅費推糾ノ上無罪 探歸索上捕者等旅費推糾ノ上無罪 探歸索上捕者等旅費推糾ノ上無罪 探歸索上捕者等旅費推糾ノ上無罪 探歸索上捕者等旅費推糾ノ上無罪 探歸索上捕者等旅費推糾ノ上無罪 探歸索上捕者等旅費推糾ノ上無罪	大中小學教員旅費賜方ノ事 大中小學教員旅費賜方ノ事 大中小學教員旅費賜方ノ事 大中小學教員旅費賜方ノ事 大中小學教員旅費賜方ノ事 大中小學教員旅費賜方ノ事 大中小學教員旅費賜方ノ事 大中小學教員旅費賜方ノ事 大中小學教員旅費賜方ノ事 大中小學教員旅費賜方ノ事	地理較可心得ノ事本年七月十三號 地理較可心得ノ事本年七月十三號 地理較可心得ノ事本年七月十三號 地理較可心得ノ事本年七月十三號 地理較可心得ノ事本年七月十三號 地理較可心得ノ事本年七月十三號 地理較可心得ノ事本年七月十三號 地理較可心得ノ事本年七月十三號 地理較可心得ノ事本年七月十三號 地理較可心得ノ事本年七月十三號	琉球藩在勤官員月手當ノ事 琉球藩在勤官員月手當ノ事 琉球藩在勤官員月手當ノ事 琉球藩在勤官員月手當ノ事 琉球藩在勤官員月手當ノ事 琉球藩在勤官員月手當ノ事 琉球藩在勤官員月手當ノ事 琉球藩在勤官員月手當ノ事 琉球藩在勤官員月手當ノ事 琉球藩在勤官員月手當ノ事			
七百二十九丁	七百二十八丁	七百二十六丁	七百二十五丁	七百二十四丁	七百二十三丁	七百二十二丁	七百二十一丁	七百二十丁	七百一十九丁

（八） 本年三月 號省稟裁月	（八） 本年三月 號省稟裁月	（八） 本年三月 號省稟裁月	（八） 本年三月 號省稟裁月	（八） 本年三月 號省稟裁月	（八） 本年三月 號省稟裁月	（八） 本年三月 號省稟裁月	（八） 本年三月 號省稟裁月	（八） 本年三月 號省稟裁月	（八） 本年三月 號省稟裁月
內務省詰ノ府縣官員滯留日當 內務省詰ノ府縣官員滯留日當 內務省詰ノ府縣官員滯留日當 內務省詰ノ府縣官員滯留日當 內務省詰ノ府縣官員滯留日當 內務省詰ノ府縣官員滯留日當 內務省詰ノ府縣官員滯留日當 內務省詰ノ府縣官員滯留日當 內務省詰ノ府縣官員滯留日當 內務省詰ノ府縣官員滯留日當	出旅費ノ官員便船乘組中病死ノ 出旅費ノ官員便船乘組中病死ノ 出旅費ノ官員便船乘組中病死ノ 出旅費ノ官員便船乘組中病死ノ 出旅費ノ官員便船乘組中病死ノ 出旅費ノ官員便船乘組中病死ノ 出旅費ノ官員便船乘組中病死ノ 出旅費ノ官員便船乘組中病死ノ 出旅費ノ官員便船乘組中病死ノ 出旅費ノ官員便船乘組中病死ノ	築摩縣下諏訪神社ノ神官旅費 築摩縣下諏訪神社ノ神官旅費 築摩縣下諏訪神社ノ神官旅費 築摩縣下諏訪神社ノ神官旅費 築摩縣下諏訪神社ノ神官旅費 築摩縣下諏訪神社ノ神官旅費 築摩縣下諏訪神社ノ神官旅費 築摩縣下諏訪神社ノ神官旅費 築摩縣下諏訪神社ノ神官旅費 築摩縣下諏訪神社ノ神官旅費	節日當大丞給方ノ兼任ニテ在縣ノ 節日當大丞給方ノ兼任ニテ在縣ノ 節日當大丞給方ノ兼任ニテ在縣ノ 節日當大丞給方ノ兼任ニテ在縣ノ 節日當大丞給方ノ兼任ニテ在縣ノ 節日當大丞給方ノ兼任ニテ在縣ノ 節日當大丞給方ノ兼任ニテ在縣ノ 節日當大丞給方ノ兼任ニテ在縣ノ 節日當大丞給方ノ兼任ニテ在縣ノ 節日當大丞給方ノ兼任ニテ在縣ノ	官船或ハ外國船等ニテ航海 官船或ハ外國船等ニテ航海 官船或ハ外國船等ニテ航海 官船或ハ外國船等ニテ航海 官船或ハ外國船等ニテ航海 官船或ハ外國船等ニテ航海 官船或ハ外國船等ニテ航海 官船或ハ外國船等ニテ航海 官船或ハ外國船等ニテ航海 官船或ハ外國船等ニテ航海	惡病流行ノ節派出ノ醫員へ旅 惡病流行ノ節派出ノ醫員へ旅 惡病流行ノ節派出ノ醫員へ旅 惡病流行ノ節派出ノ醫員へ旅 惡病流行ノ節派出ノ醫員へ旅 惡病流行ノ節派出ノ醫員へ旅 惡病流行ノ節派出ノ醫員へ旅 惡病流行ノ節派出ノ醫員へ旅 惡病流行ノ節派出ノ醫員へ旅 惡病流行ノ節派出ノ醫員へ旅	日給者旅費區別ノ事務取 日給者旅費區別ノ事務取 日給者旅費區別ノ事務取 日給者旅費區別ノ事務取 日給者旅費區別ノ事務取 日給者旅費區別ノ事務取 日給者旅費區別ノ事務取 日給者旅費區別ノ事務取 日給者旅費區別ノ事務取 日給者旅費區別ノ事務取	裁罪所等スル者旅費推糾ノ上 裁罪所等スル者旅費推糾ノ上 裁罪所等スル者旅費推糾ノ上 裁罪所等スル者旅費推糾ノ上 裁罪所等スル者旅費推糾ノ上 裁罪所等スル者旅費推糾ノ上 裁罪所等スル者旅費推糾ノ上 裁罪所等スル者旅費推糾ノ上 裁罪所等スル者旅費推糾ノ上 裁罪所等スル者旅費推糾ノ上	捕亡探偵等混濬ノテ旅行ノ者並旅 捕亡探偵等混濬ノテ旅行ノ者並旅 捕亡探偵等混濬ノテ旅行ノ者並旅 捕亡探偵等混濬ノテ旅行ノ者並旅 捕亡探偵等混濬ノテ旅行ノ者並旅 捕亡探偵等混濬ノテ旅行ノ者並旅 捕亡探偵等混濬ノテ旅行ノ者並旅 捕亡探偵等混濬ノテ旅行ノ者並旅 捕亡探偵等混濬ノテ旅行ノ者並旅 捕亡探偵等混濬ノテ旅行ノ者並旅	
七百三十一丁	七百三十二丁	七百三十三丁	七百三十四丁	七百三十五丁	七百三十六丁	七百三十七丁	七百三十八丁	七百三十九丁	七百四十丁

(八) 省六 月文	(八) 號六 月百	(八) 省六 月宮	(八) 使七 月開	(八) 省八 月外	(八) 九 號八 月百	(八) 省九 月內	(八) 省九 月裁	(八) 年十 一月百
大中小學教員委任ヲ以接待(卷中略之)	旅費定則中第十八章廢止ノ事(全上)	女官旅費ハ總テ五割五分増支	樺太千島等在勤ノ者免職歸國	塞時付滯留ノ海氷ノ爲メ航路梗	外軍艦ハ通辨ノ者乗組ノ節	旅費定則ハ外國行ノ部増補ノ	米國博覽會ニ付派遣官員ニ隨	日給ノ者日割計算方ノ事
七百三十八丁	七百三十七丁	七百三十七丁	全	七百三十九丁	七百四十三丁	七百四十四丁	七百四十五丁	七百四十五丁

(八) 年十 二月二 百一號 公達	(八) 年十 二月乙 百六 十八號 內務省 布達	(八) 年十 二月申	(八) 年十 二月申
區戸長等公用旅行ノ節旅費賜	警部巡查旅費ノ事	開拓使農業現衛生徒等旅費ノ	開拓使巡查旅費支給方ノ事
七百四十六丁	全	七百四十七丁	七百四十九丁

○酒饌料之部

(戊) 辰八 月達示	(己) 巳正 月太政 官日誌 抄錄	(庚) 午九 月達示	(庚) 午九 月達示
九月廿二日聖上御誕辰相當ニ	新年式ニ付御祝酒其外賜リ方	天皇御節御賜ルニ諸官省員入費調官	方ノ御事ニ付各官分テハ御祝酒
七百五十二丁	七百五十二丁	全	七百五十三丁



部七年十月式	親王節香間諸方ノ非役華族へ三全	七百六十九丁
宮七年十一月	大節酒餼料改定并政始賜	七百七十一丁
文部省十一月	大支給小學ノ教員へ三大節酒餼料	七百七十丁
七年五月八	三酒餼ハ廢止ノ事	七百七十一丁
八年十月百七	三大節酒餼料更定ノ事	七百七十三丁
八年十月百	族在東京ノ及縣三大節酒餼料賜	七百七十四丁
八年十月	ノ三大節酒餼料等外吏へハ不賜	七百七十五丁
八年十一月	陸海軍兵卒へ三大節酒餼料賜	七百七十六丁

○辨當料之部

辛未正月	諸官當料其他諸向官員宿直其外	七百七十七丁
辛未七月	非常ノ節焚出辨當渡方ノ事	七百七十八丁
辛未七月	宿直可取并下ノ事者當分各官省ニ	全
辛未十二月	宿直辨當代永三拾五文ニ改正	七百七十九丁
壬申三月三十	事務繁劇ノ際夜ニ至ル迄辨當	全
九年十一月百六	料ヲ判賜ル事	七百八十丁
六年十一月百六	辨當料改定ノ事	七百八十一丁
七年二月	宿直後ノ小者ヲ過ル等使役スルヲ	七百八十二丁
七年三月卅二	判任以下ノ事務繁劇者ニ於テ	全
七年三月卅二	リ過及ヒ徹夜ノ繁劇者ニ於テ	七百八十二丁
八年二月	食料ヲ御賜ル米崎ノ宿直セシテ	七百八十二丁



出納例規類纂

自明治八年

○官省定額之部

○己巳四月十日達示

先達テ陸軍編制ニ付皇國一体高壹萬石ニ付軍資金三百兩宛上納被仰付シニ就テハ中下大夫上士ニ至迄右ノ割合ヲ以祿高ニ應シ上納可致但納メ方ハ云々軍務官へ伺出ツ可シ

(増補) ○庚午九月十日布告

(全) ○庚午九月廿五日達示

(廣東) ○庚午九月廿五日達示

○日下知上知軍資金其年限ニ于午上納不交言申六月日本書曰法察(回卷)見之

○己巳四月廿三日開成學校へ令達  
學校中諸入費一ヶ月千五百兩ニテ相辨スヘク尤教師ノ  
給金ハ相除キ書籍器械等買入且臨時ノ入費共束ネテ一  
ケ年壹萬八千兩ノ御賄ニ御治定相成ル間此旨心得可シ  
但入寮ノ生徒賄料ハ下サレヌ

(更正) ○壬申九月八日文部省へ令達

○己巳四月廿三日昌平學校へ令達  
學校中諸入費一ヶ月八百兩ニテ相辨スヘク尤書籍買入  
活板仕立賃且臨時ノ入費共束ネテ一ケ年九千六百兩ノ  
御賄ニ御治定相成ル間此旨心得可シ但入寮ノ生徒賄料

ハ下サレヌ

(更正) ○壬申九月八日文部省へ令達

○己巳十月十四日開拓使稟裁  
(稟)北海道開拓云々明年ヨリハ御出方モ減シ且支那直輸  
ノ見込モ粗相定リ贏餘金モ可相増自然十分ノ着手出來  
可申ニ付後來ノ目途概略書ヲ添此段稟候ス

(裁)伺ノ通

庚午年出納豫算調

○受込高 金七拾六萬貳千拾六兩余  
右ハ當使管内収稅並產物代價其他定額金穀共一式元金  
ニ可相立分

○拂高 金貳拾貳萬六拾三兩余  
 右ハ諸官員俸給旅費筆墨紙及ヒ兵隊ノ給與器械ノ修理  
 年寄小使用達番人ノ給料其他役宅本陣會所道路橋梁ノ  
 築造修繕等都テ一歲消却ノ分

(内譯器之)

(更定)

○北海道開拓筆墨金拾三兩九錢五分  
 ○辛未八月十九日開拓使へ令達

○己巳十月一日諸官省へ達示  
 別紙ノ通確定スルニ付官省諸局ニ於テモ其意ヲ得可シ  
 別紙  
 於用度司渡物規則

西ノ内紙	程村紙	並奉書卷紙	中奉書卷紙	鼠半切	駿河半切	日向半切	半紙	美濃紙	大廣奉書卷紙	大奉書	朱墨一品	墨下上二品	小眞書筆	俗樣狀書筆	小水筆	中文字筆
兩品上並相渡シ來ル處向後並一品ヲ以渡ス可シ	兩品廢止シ尤無餘儀筋ニテ相用ユル節ハ大藏省問屆ノ上用度司ヨリ渡スヘシ	ハ向後三品ノ内ニテ相辨スヘシ	是迄奉書卷紙相用ヒシ分端書短文等ノ節	當用書類封紙等並美濃紙相用ヒシ封紙ハ並半紙其他豎横貫キ帳等ニ用フ	官省其他往復書類永代日記貫キ帳奉書文通上包繪圖等ニ用フ	御沙汰書等ノ外ニ用井ス	右同斷一品ヲ以相渡ス	右同斷二品ヲ以相渡ス	墨ハ此例ニ非ス	ヲ以渡スヘシ但神祇官御神祭御用ノ筆紙	是迄銘々申立次第渡シ來ル處向後右四品	右同斷二品ヲ以相渡ス	右同斷一品ヲ以相渡ス	御沙汰書等ノ外ニ用井ス	是迄銘々申立次第渡シ來ル處向後右四品	ヲ以渡スヘシ但神祇官御神祭御用ノ筆紙

厚板目紙表紙 美濃紙形堅橫 半紙同 系引紙但程村紙 美濃判九行 半紙判七行 蠟燭貳拾貳掛 正味貳拾貳掛 同貳拾貳掛 同拾五掛 同拾貳掛 同七掛	是迄數品申立ニ任セ渡方ノ分以來兩品ニ定ム 宮中用 燭臺用 弓張提灯手丸用
茶 机 硯箱 火鉢 茶器 御用狀箱 文庫 御用箱 簞笥 長持提灯 其外 諸器類	是迄數品渡方ノ處以來中茶一品ヲ以渡ス可シ 是迄渡方ノ分取調兼テ用度司ヘ相違置以後損ノ節 ハ引替渡スヘク尤新規品等ノ儀ハ其職大藏省ヘ 申立證印ノ上用度司ヨリ渡スヘシ

每月諸品渡方定日	二日	十二日	廿二日	炭薪油之類
	三日	十三日	廿三日	筆墨紙蠟燭之類

右ハ諸向入用ノ品々申立次第用度司ヨリ渡シ來ル處云  
云諸官省其他ニ於テモ諸品遣用都テ節儉ノ筋ヲ以取行  
有之度依テ前書ノ通相定ム云々其職員ニ應シ全ク一ケ  
月分入用高取調定額帳大藏省ヘ差出ス可シ  
(更定) ○辛未七月晦日本省回達

○庚午九月十日布告  
藩制ノ内抄錄

一藩高  
警ハ現米拾萬石  
内 九千石 海陸軍資  
但其半ヲ海軍資トシテ官ニ納メ半ヲ

陸軍資ニ充ツ可シ

(増補) ○庚午九月廿五日達示

(全) ○庚午九月廿五日達示

(廢棄) ○廢藩立縣ニ付海軍資金ハ當未年分ヨリ略之般  
上納ニ不及旨辛未十一月十日公達アリ略之般

○庚午九月廿五日達示

海軍資金ノ儀年々十月中御藏米平均直段ヲ以石代相場  
相立大藏省ヨリ相達スル間其年十二月翌年三月七月都  
合三度ニ割合ヒ上納可致但當午年十二月ヨリ納ム可シ

(増補) ○庚午九月廿五日達示

(全) ○辛未二月二日達示

(廢棄) ○廢藩立縣ニ付海軍資金ハ當未年分ヨリ略之般  
上納ニ不及旨辛未十一月十日公達アリ略之般

○庚午九月廿五日達示

今般藩制被仰出海陸軍費御定則被爲立ニ付從前軍資金  
ハ當九月納ヲ限り廢セラレ

○庚午九月廿九日兵部省へ令達

現米三拾萬石并諸藩上納ノ海軍資金年々其省へ御渡可  
相成間海陸軍諸般ノ用度ニ可充尤戰爭費用ノ外臨時諸  
費ハ相渡サス

(軍定) ○辛未三月九日兵部省へ令達  
○辛未九月廿八日兵部省へ令達

○辛未二月二日達示

海軍資上納金ノ儀ハ藩々五ヶ年平均現石高割合ヲ以相納ルニ付多クハ端金有之條三季上納高割合ノ内十二月三月納ノ分ハ兩迄ヲ相納メ端金ハ七月納ニ至リ取東ネ上納ノ儀ト心得別紙雛形ノ通證書相添大藏省へ差出ス可シ(別紙之略)

(廢棄) 〇廢藩立縣ニ付海軍資上納金ハ當未年分ヨリ略之般上納ニ不及旨辛未十一月十日公達アリ略之般

〇辛未三月九日兵部省へ令達

宮内省定額金ノ内拾萬兩別段ノ思食ヲ以其省へ御下ケ渡相成間御親兵用度ニ差加フ可シ云々

〇辛未七月晦日本省回達

今般用度司被廢ニ付テハ是迄渡來ル宿直并下部賄筆墨紙等來月ヨリ當分各官省ニテ御賄可有之尤差向凡積ヲ以當座入費金御渡方致ス可シ

〇辛未八月十九日開拓使へ令達

來申年ヨリ従前ノ定額ヲ廢シ更ニ左ノ通相定ム但受取渡ノ儀ハ大藏省ト協議ス可シ〇拾ヶ年間壹千萬兩ヲ以總額トス〇申年五拾萬兩〇酉年八拾萬兩〇戌年ヨリ百萬兩宛〇亥年ヨリ前申酉兩年不足ノ分七拾萬兩七ヶ年ニ割リ給ス〇従前ノ定額米壹萬四千石來ル戌年ヨリ廢ス〇租稅ハ従前ノ通

(指補) 〇六年五月十五日開拓使稟裁

(增補) ○六年十二月廿五日開拓使へ令達

(更正) ○七年十月十三日開拓使へ令達

○辛未九月廿八日兵部省へ令達 本省へ令達 文略之

從前陸軍定額金海軍資等被廢當分ノ内八百萬兩ヲ以陸軍常額トシ五拾萬兩ヲ以海軍資ト被定條省中一切ノ總費ヲ辨ス可シ但定額外臨時費用ノ爲メ貳拾五萬兩ヲ備へ置カスル

(改正) ○海軍資ノ金額ヲ改メ臨時費ヲ廢スル旨壬申正月廿九日兵部省へ令達

(更正) ○壬申十月廿日陸軍省へ令達

○壬申正月十二日本省へ令達

工部省定額金當分ノ内一ケ年金三百三拾六萬圓ト被定條月割可相渡尤都合ニ寄リ一ケ月繰越請取ノ儀ハ其都度同省ヨリ申談ス可シ

(更正) ○壬申十月廿日工部省へ令達

○壬申正月廿七日本省へ令達

博覽會事務局月々諸入用ノ儀一ケ月分凡百兩ヲ以目的ト致シ右金高月々相渡ス可シ

(更正) ○六年八月十四日博覽會事務局へ令達

○壬申正月廿九日兵部省へ令達 本省へ令達 文略之

海軍資金一ケ年五拾萬圓ト被定置處今般改テ當分ノ内

百八拾萬圓ト被定但當正月ヨリ月々拾五萬圓宛割渡ス可シ尤昨年來不足ノ分ハ不相渡并定額外陸軍臨時備金貳拾五萬圓ハ廢シラル

(軍定) ○壬申十月廿日海軍省へ令達

○壬申九月八日文部省へ令達

其省定額當壬申十月ヨリ當分ノ内一ヶ年金貳百萬圓ト定メラル

(軍定) ○六年一月十二日文部省へ令達

○壬申九月十三日第廿八號文部省布達

今般當省定額金被相定教育所屬ノ官費ハ一切當省ニ於

テ管知スヘキ條來十月ヨリ學事ニ付官金ヲ仰シ件々ハ巨細伺出ツ可シ

○壬申九月十八日日本省へ令達

澳國博覽會ニ付物品聚集并運送著述費用共金貳拾五萬圓ト被定ニ付博覽會事務局申立次第相渡ス可シ

○壬申十月廿日左院へ令達

其院常額金今壬申十月ヨリ來癸酉九月迄左ノ通被定條官給ヲ始メ其他一切ノ諸費ニ充用ス可シ

(增補) ○壬申十月廿七日日本省稟裁

(軍定) ○六年一月十二日左院へ令達



○壬申十月廿日外務省へ令達本省略之  
其省常額金今壬申十月ヨリ來癸酉九月迄左ノ通被定條  
官給ヲ始メ其他一切ノ諸費ニ充用ス可シ(金額)

(增補) ○壬申十月廿七日本省稟裁

(更定) ○六年一月十三日外務省へ令達

○壬申十月廿日陸軍省へ令達本省略之

其省常額金今壬申十月ヨリ來癸酉九月迄左ノ通被定條  
官給ヲ始メ其他一切ノ諸費ニ充用ス可シ(金額)

(增補) ○壬申十月廿七日本省稟裁

(更定) ○六年一月十三日陸軍省へ令達

○壬申十月廿日海軍省へ令達本省略之

其省常額金今壬申十月ヨリ來癸酉九月迄左ノ通被定條  
官給ヲ始メ其他一切ノ諸費ニ充用ス可シ(金額)

(增補) ○壬申十月廿七日本省稟裁

(更定) ○六年一月十三日海軍省へ令達

○壬申十月廿日工部省へ令達本省略之

其省常額金今壬申十月ヨリ來癸酉九月迄左ノ通被定條  
官給ヲ始メ其他一切ノ諸費ニ充用ス可シ(金額)

(增補) ○壬申十月廿七日本省稟裁

(更定) ○六年一月十三日工部省へ令達

○壬申十月廿日宮内省へ令達 本省へ令達 文略之  
 其省常額金米今壬申十月ヨリ來癸酉九月迄左ノ通被定  
 條官給ヲ始メ其他一切ノ諸費ニ充用ス可シ但宮方御賄  
 等右ノ内ヲ以仕拂フ可シ(金米額)  
(増補) ○壬申十月廿日日本省へ令達  
(全) ○壬申十月廿七日日本省稟裁  
(更定) ○六年一月十二日宮内省へ令達  
 ○壬申十月廿日日本省へ令達  
 親王并隨行人員各國留學費ハ宮内省常額金限外ニ付別  
 段同省へ相渡ス可シ

○壬申十月廿七日日本省稟裁  
(稟) 今般左院外務陸海軍工部宮内省壬申十月ヨリ癸酉九  
 月迄ノ定額金被定云々御達ニ付左ノ件々御決議相成度  
 云々 ○常額金渡方ノ儀ハ一ケ年ノ金額閏月共十三ケ月  
 割ヲ以毎月相渡ス但云々 ○諸官員月給旅費并臨時支給  
 滿年賜物等ハ無論常額金ニテ可仕拂付テハ月給旅費ノ  
 取越等ハ九十兩月ノ分界ヲ立テ假令十月以後ニ當ル分  
 タリトモ九月前渡濟ノモノハ九月ノ仕拂ニ相立九月前  
 ニ當ルモノモ十月渡ノ分ハ十月ノ仕拂ニ相立可然云々  
 ○諸省ニ於テ外國へ注文セシ器械物品代價ノ類云々當  
 九月前ノモノモ總テ常額内ニテ仕拂可然 ○營繕ノ儀ハ

經費ノ細大ニ不拘常額内ヲ以取賄從前ノ小破營繕定額  
 ハ被廢可然○外國人備給并賞賜且海外行ノ諸費等ハ常  
 額内ニテ仕拂可然但宮内省留學費ハ御達ノ通云々○右  
 ノ外臨時費用ハ一切常額中ニテ取賄ヒ萬一非常ノ用途  
 ニテ別段御下金可相成分ハ其時々當省へ御下議有之度  
 云々

(裁)伺ノ通  
 (增補)〇六年一月十三日<sup>十二日</sup>左院外五  
 〇壬申十一月十日第三百卅八號公達  
 院省勘定帳云々毎月廿日限前月分取調大藏省へ可差出  
 若右期限ヨリ後ル、向ハ次月ノ定額相渡サス云々

(更定)〇六年三月三日第八十號公達  
 〇六年一月十二日文部省へ令達本省へ令達文略之  
 其省常額金今明治六年一月ヨリ來ル十二月迄左ノ通被  
 定條官給ヲ始メ其他一切諸費ニ充用ス可シ(金額之略)

(增補)〇六年一月廿二日本省稟裁  
 (全)〇六年七月廿八日本省へ令達  
 (全)〇六年十二月廿五日史官ヨリ達  
 (全)〇七年四月卅日外務外七省へ令達  
 (全)〇七年七月十五日文部省稟裁  
 (更定)〇八年一月十五日文部省へ令達

○六年一月十二日司法省へ令達本省へ令  
其省常額金今明治六年一月ヨリ來十二月迄左ノ通被定  
條官給ヲ始メ其他一切諸費ニ充用ス可シ(金額略之)

(増補) ○六年一月廿二日本省稟裁

(東定) ○六年十二月廿五日史官ヨリ院省使へ達

(増補) ○七年一月廿七日司法省へ令達

(増補) ○七年四月卅日外務外七省へ令達

○六年一月十二日左院へ令達本省へ令  
先般御定ニ相成リシ其院常額金ノ備ハ今明治六年一月  
ヨリ同十二月迄一ケ年ノ諸費用ニ充ツ可シ但昨年十月  
十一月兩月分ハ全額ヲ十三ケ月ニ割合被相渡條大藏省  
ヨリ受取ル可シ

(増補) ○六年十二月廿五日史官ヨリ達

(東定) ○七年二月廿八日本省へ令達

○六年一月十二日宮内省へ令達本省へ令  
先般御定ニ相成リシ其省常額金米ノ儀ハ今明治六年一  
月ヨリ同十二月迄一ケ年ノ諸費用ニ充ツ可シ但昨年十  
月十一月兩月分ハ全額ヲ十三ケ月ニ割合被相渡條大藏  
省ヨリ受取ル可シ

(増補) ○六年三月九日本省上申

(全) ○六年七月卅一日本省へ令達

(全) ○六年十二月廿五日史官ヨリ達

(全) ○七年四月卅日外務外七省へ令達

(增補) ○七年九月廿九日宮内省稟裁  
(更定) ○八年二月五日宮内省へ令達

○六年一月十三日外務省へ令達 本省へ令達 文略之

先般御定ニ相成リシ其省常額金ノ儀ハ今明治六年一月ヨリ同十二月迄一ケ年ノ諸費用ニ充ツ可シ但昨年十月十一月兩月分ハ全額ヲ十三ケ月ニ割合被相渡條大藏省ヨリ受取ル可シ

(增補) ○六年一月廿八日日本省稟裁

(全) ○六年二月廿七日日本省稟裁

(全) ○六年七月廿八日日本省へ令達

(全) ○六年十二月七日外務省稟裁  
○六年十二月廿五日史官ヨリ院省使へ達

(更定) ○七年一月廿七日外務省へ令達  
(增補) ○七年四月卅日外務外七省へ令達

○六年二月十三日陸軍省へ令達 本省へ令達 文略之

先般御定ニ相成リシ其省常額金ノ儀ハ今明治六年一月ヨリ同十二月迄一ケ年ノ諸費用ニ充ツ可シ但昨年十月十一月兩月分ハ全額ヲ十三ケ月ニ割合被相渡條大藏省ヨリ受取ル可シ

(增補) ○六年三月十日陸軍省稟裁

(更定) ○六年十二月廿五日史官ヨリ院省使へ達

(更定) ○七年一月廿七日陸軍省へ令達

(增補) ○七年四月卅日外務外七省へ令達

○六年一月十三日海軍省へ令達 本省へ令達 文略之令  
 先般御定ニ相成リシ其省常額金ノ儀ハ今明治六年一月  
 ヨリ同十二月迄一ケ年ノ諸費用ニ充ツ可シ但昨年十月  
 十一月兩月分ハ全額ヲ十三ケ月ニ割合被相渡條大藏省  
 ヨリ受取ル可シ  
 (重定) ○六年十二月廿五日史官院省使へ令達  
 (増補) ○七年一月十九日海軍省へ令達  
 (増補) ○七年四月卅日外務外七省へ令達  
 ○六年一月十三日工部省へ令達 本省へ令達 文略之令  
 先般御定ニ相成リシ其省常額金ノ儀ハ今明治六年一月  
 ヨリ同十二月迄一ケ年ノ諸費用ニ充ツ可シ但昨年十月  
 十一月兩月分ハ全額ヲ十三ケ月ニ割合被相渡條大藏省

ヨリ受取ル可シ  
 (増補) ○六年七月廿日工部省へ令達  
 (全) ○六年十二月廿五日史官院省使へ令達  
 (全) ○七年一月廿七日工部省へ令達  
 (全) ○七年四月廿三日工部省へ令達  
 ○六年一月十九日司法省へ令達 本省へ令達 文略之令  
 諸省使府縣ニ於テ取立ル罰金諸科料ノ類自今一切其省  
 へ相納ルニ付云々毎年十一月中取東ネ大藏省へ納付ス  
 可シ  
 ○六年一月廿二日本省稟裁

(稟)文部司法ノ兩省本月十二日定額金御治定ニ付テハ渡方ノ儀外務陸軍工部宮内等ハ御達ニ基キ昨年十一月兩月分十三ヶ月割ヲ以テ相渡シ更ニ當一月ヨリ十二ヶ月割ヲ以渡方取計フ可ク然ルニ文部司法兩省ノ如キハ云々昨年分既ニ渡済ニ付打切當一月ヨリ定額金十二ヶ月割ヲ以渡シ方取扱可申云々

(裁)伺ノ通

○六年一月廿八日本省稟裁

(稟)外務省擔當ノ事務ニ付伺ノ上洋行ノ向ハ其費用總テ同省ノ定額内ヲ以仕拂同省官員ノ中正院ヨリ臨時御用ニテ洋行被命ノ節並各國在勤公使領事書記官等内地出

發以後ノ月給旅費及ヒ外國公館入費等ハ別途御渡相成度云々

(裁)申出ノ通

(增補) ○六年二月廿七日本省稟裁

(全) ○六年十二月七日外務省稟裁

(更定) ○七年一月廿七日外務省へ令達

○六年二月廿七日本省稟裁

(稟)外務省官員海外行旅費等同省定額内外ノ區分伺濟ノ處右發途内地通行ノ旅費ハ同省定額内ヨリ給與可然筋ナレト右ハ海外行ノ路程ニ屬シ内地御用ノ旅行トハ異ナルニ付向後旅費月給共外國交際目途金ノ内ヲ以別途

支給致シ可然云々  
(裁)伺ノ通

〇六年三月三日第八十號諸省へ公達  
常額金渡方ノ儀翌月廿日迄ニ前月分勘定帳大藏省へ可  
差出若シ右期限ヨリ相後ル、向ハ次月ノ定額不相渡旨  
壬申第三百卅八號ヲ以相達セシ處上帳迄ノ經費仕拂方  
差支ノ向モ有之哉ニ相關ルニ付爾後上帳前ト雖モ其月  
ノ常額金可相渡條勘定帳ハ翌月廿日ヲ限り可差出若シ  
甲月ノ勘定帳乙月中ニモ不差出トキハ丙月ノ定額金相  
渡サス但大藏省金繰ノ都合ニヨリ兩三度ニ割合相渡ス  
儀モ可有之云々

(増補) 〇七年十一月廿四日第百五十六號公達

〇六年三月九日日本省上申  
宮内省常額米壹萬八千石ノ内桂宮靜寛院宮化粧料其外  
上蔭以下扶持米等總計米貳千七拾六石ハ宮内省定額米  
ノ内ヲ引去リ當省ヨリ支給ノ處云々以來壹萬八千石ノ  
分總テ同省へ相渡シ同省於テ夫々渡方取計可然云々  
(更定) 〇六年七月卅一日日本省へ令達

〇六年三月十日陸軍省稟裁 本省へ令  
達 文略之

(稟) 略上定額金御定相成シニ付テハ過日大藏省へ差出シシ  
條約ノテ條改正ノ廉モ有之尙又別紙ノ通條約書差出ス



ニ付御評決ノ上同省へモ御達相成度云々  
別紙

(一) 供奉ノ節ハ平日支給スヘキ分及ヒ其他ノ入費モ一切  
繰合ヲ以定額内ヨリ相辨ス可シ(二) 暴動非常ハ何程ノ入  
費ニ至ルモ難測ニ付額内ニテハ辨シ難シ(三) 修繕ノ入費  
非常天災ニテ大破損ノ節ハ云々適宜ノ御評議伺出ツ可  
シ(四) 武庫或ハ陣營建築等ノ節地所ハ更ニ大藏省ヨリ受  
領ス可シ(五) 地租ハ總テ差出サス(六) 定額御減少ニ付テハ  
陣營等是非共新築セスシテ不協ケ所ハ別ニ入費申出可  
シニ付額外御渡相度云々  
(裁) (一) 伺ノ通(二) (三) 臨時御評議アル可シ(四) 先般城郭廢存ノ  
節相達セシ通心得可シ(五) 伺ノ通(六) 臨時御評議アル可シ

○六年五月十五日開拓使稟裁

(稟) 當使管内租稅雜稅共每歲定額金同様開拓入費ニ充テ  
當使限處分ス然ルニ追々御達ノ新稅御規則等ハ其儘當  
管内ニ施行難相成廉モ不少畢竟土地曠閑人烟稀少云々  
ニ付追々相開シ諸產物ノ收稅及ヒ一切ノ歲入出遞年ノ  
概算ヲ以將來施行ノ目的ヲ豫立シ有之尤定額御決定ノ  
節租稅ハ從前ノ通仰付置レシ上ハ今後新增ノ諸稅共定  
額金御下渡年限中ハ悉皆當使限收納致シ度云々  
(裁) 伺ノ通相心得云々租稅并駐贖金等勘定元拂ニ立ル儀  
ハ大藏省へ打合セ不都合ナキ様致ス可シ

○六年七月廿日工部省へ令達  
 漁車運輸入費ノ儀ハ壬申十月以來額外別途ニ相渡ス條  
 收納金ノ儀ハ悉皆大藏省へ納ム可シ  
 (更定) ○七年一月廿七日工部省へ令達  
 ○六年七月廿八日本省へ令達  
 外務省語學所文部省所轄相成ニ付テハ右ニ屬スル費用  
 當五月ヨリ十二月迄見積金八千三百圓外務省定額ノ内  
 ヲ以文部省へ相渡ス可シ云々  
 ○六年七月卅一日本省へ令達  
 今般皇族家祿並賜米扶助米等ヲ廢シ更ニ賄料ヲ賜リ云

云宮内省定額當七月ヨリ一ケ年貳千七拾六石相減シ賄  
 料金六萬四拾圓差加相渡ス可シ  
 (更定) ○八年二月五日宮内省へ令達  
 ○六年八月十三日印書局へ令達本省へ令  
 其局定額金ノ儀云々月々大藏省ヨリ可受取但日誌其外  
 發賣金並諸向ヨリ注文刷印ニ付益金共八月分ヨリ月々  
 大藏省へ相納ム可シ是迄發賣金ノ内ヲ以仕拂ノ諸品代  
 價ハ償戻ニ及ハス  
 右ニ屬スル本省へ令達  
 印書局定額ノ儀云々各省ヨリ出金ノ儀ハ取消シ更ニ  
 常額金ヲ定メ月々渡方取計フ可シ

(增補) ○六年十月十八日本省へ令達  
(更定) ○七年二月廿八日本省へ令達

○六年八月十四日博覽會事務局へ令達本省へ令  
其局常額金別紙ノ通被相定條請拂方ノ儀ハ從前ノ通心  
得可シ(別紙之額)

(改正) ○常額金被改儀六年十月四  
日本省へ令達アリ略之  
(更定) ○七年二月廿八日本省へ令達

○六年十月十三日本省へ令達  
シヤツパンメール新聞紙出版ノ每次五百部宛買上歐米  
各國へ頒布ニ付右代價一ケ年金五千圓外ニ郵便料トシ

テ一ケ年金四百六拾八圓同社へ可拂渡云々

○六年十月十八日本省へ令達  
印書局定額金先般相達セシ處日誌布告等ノ紙代并教師  
注文ノ器具買入代共一ケ月金七百貳圓ツ、定額金外相  
渡ス條本年八月分ヨリ毎月別途渡方取計ツ可シ但正院  
へ相納ムル日誌布告等ノ代價ハ同局へ別段相渡サス云  
云

(更定) ○七年二月廿八日本省へ令達

○六年十二月七日外務省稟裁本省へ令  
(稟) 本年定額金不足ニ付云々外國行月給別途御渡相成度

云々  
(裁)書面外務卿交際手當并外國行拜命ノ官員内地滞在中  
且一時歸朝ノ分月給別途可相渡條詳細取調受取方大  
藏省へ申出ツ可シ

○六年十二月十三日第四百九號院省へ公達  
府縣へ達シテ諸取調物又ハ諸事取扱ハシムル節ハ云云  
其費用概算并受取方ノ順序等迄詳細相達スヘシ但院省  
定額金ヲ以仕拂フ可キ分ノ外臨時費等ニ可相立分ハ伺  
フ經テ取計フ可シ云々

○六年十二月廿五日史官ヨリ院省使へ達  
來明治七年定額金ノ儀目今詮議中ニ付追テ相達スル迄  
ハ先ツ本年定額ノ月割且定額未定ノ内ハ從前假定額又  
ハ月費見積ヲ以相渡ス條都テ是迄ノ通相心得可シ

○六年十二月廿五日開拓使へ令達  
本省へ令達文略之

其使管轄北海道へ招募移住ノ儀見込ノ通聞届屯田演武  
ノ方法云々右入費大藏省借入未納金ヲ以相充ル儀ハ難  
開届其後申立ノ通金六拾八萬圓三ヶ年ニ割合別途可相  
渡ニ付大藏省へ協議ス可シ但云々

○六年十二月廿七日第四百廿八號院省へ公達

各應出納ノ順序一定ノ方法無之ニ付今般右取扱ノ順序並書式勘定帳離形共別冊頒布セシムル條右ニ照準來七年一月ヨリ施行スヘシ但云々(金穀出納順序並書式等ハ簿記ノ部ニ掲載スルニ付ハ之略)

(改正) 〇會計年度ノ儀七年十月十三日院省へ公達

〇七年一月十九日海軍省へ令達本省へ令達文略之

其省本年常額金相定月割ヲ以相渡ス條官給ヲ始一切ノ費用悉皆辨給可致但主船寮諸收入金ハ一旦大藏省へ納付ノ上更ニ相渡ス條本額へ併セ諸費ニ充ツ可シ(金員略之)  
(増補) 〇七年二月十九日海軍省へ令達

(全) 〇七年八月十五日海軍省へ令達

(全) 〇七年十二月十四日第百六十四號院省へ公達

(更定) 〇八年八月卅一日海軍省へ令達

〇七年一月廿七日外務省へ令達本省へ令達文略之

其省本年常額金相定云々尤各國公使接待ノ爲卿輔へ被下金並各國公使領事館諸費及在留公使領事其他各國臨時派出官員月給諸手當彼我政府ニ對スル訴訟ニ付テノ諸入費ハ額外支給ス可シ(金員略之)

(増補) 〇七年二月十九日外務省へ令達

(更定) 〇八年八月卅一日外務省へ令達

○七年一月廿七日陸軍省へ令達本省へ令  
其省本年常額相定月割ヲ以相渡ス條官給ヲ始メ其他一  
切ノ諸費辨給致シ且本年徵兵營所ニ至ル迄ノ入費モ額  
中ヨリ支給ス可シ(金員略之)

(増補) ○七年二月十九日陸軍省へ令達

(全) ○七年八月十五日陸軍省へ令達

(全) ○七年十二月(十四日)第百六十四號院省へ公達

(軍定) ○八年八月卅一日陸軍省へ令達

○七年一月廿七日教部省へ令達本省へ令  
其省明治七年常額相定月割ヲ以相渡ス條官給ヲ始メ一  
切ノ費用辨給ス可シ(金員略之)

(全) ○七年十二月十四日院省へ令達

(増補) ○七年二月十九日教部省へ令達  
(全) ○七年十二月十四日院省へ令達  
(軍定) ○八年九月廿三日教部省へ令達

○七年一月廿七日司法省へ令達本省へ令  
其省明治七年常額相定月割ヲ以相渡ス條官給ヲ始メ省  
中并各裁判所一切ノ經費捕亡入費共悉皆辨給ス可シ(金員略之)

(増補) ○七年二月十九日司法省へ令達

(全) ○七年四月十八日司法省へ令達

(全) ○七年十二月十四日第百六十四號院省へ公達

(全) ○八年五月十日司法省稟裁

(更定) ○八年八月卅一日司法省へ令達

○七年一月廿七日工部省へ令達 本省へ令達 文略之

其省明治七年常額金相定云々尤汽車運輸費并長崎神戸製作所製絲所活字所常費ノ儀ハ別途支給スル條收入金ハ悉皆大藏省へ納付ス可シ(金員略之)

(増補) ○七年二月十九日工部省へ令達

(全) ○七年四月三日本省稟裁

(全) ○七年四月廿三日工部省へ令達

(全) ○七年五月十五日工部省稟裁

(全) ○七年五月廿日工部省稟裁

(全) ○七年五月廿三日工部省稟裁

(全) ○土木寮雇外國人引繼濟ニ付右ノ給料増加ノ旨

(全) ○七年十二月十四日第百六十四號院省へ公達

(更定) ○八年八月卅一日工部省へ令達

○七年二月二日本省へ令達

其省明治七年常額相定官員并御雇俸給旅費廳中諸雜費及小破營繕費用等ニ充用ス可ク其他臨時費及國費ノ儀

ハ追テ申達ス可シ(金員略之)

(増補) ○七年三月五日本省へ令達

(全) ○七年四月廿五日本省稟裁

(全) ○七年四月卅日本省へ令達

(全) ○七年五月十五日本省稟裁

(全) ○七年十二月十四日第百六十四號(院省)公達

(更定) ○八年八月卅一日本省へ令達

○七年二月七日本省へ令達

宮中御用途ノ内金三萬六千圓年々兵備ニ被爲充ニ付右金額宮内省ヨリ納方申出次第受取ル可シ

(廢棄) ○八年十一月十九日本省へ令達

○七年二月八日本省へ令達

造幣寮本年常額金相定準備金ノ内ヨリ相渡ス條官給ヲ始一切ノ諸費辨給ス可シ(金額略)

(増補) ○七年十二月十四日(院省)第百六十四號公達

(更定) ○八年十月十日日本省へ令達

○七年二月十二日内務省へ令達

東京警視廳本年定額金相定ムル條官員月給ヲ始メ廳中諸費並取締向其他一切ノ費用ニ充ツ可シ(金額略)

(増補)

○東京警視廳定額ノ外巡卒消防費ハ金八拾九萬九千八百七拾八圓ト可心得旨七年二月十九日

(全) ○七年四月十八日内務省へ令達

(全) ○七年十二月十四日(院省)第百六十四號公達

(全) ○八年二月十二日警視廳へ令達

(更定) ○八年八月卅一日警視廳へ令達

○七年二月十九日(院省)外務陸軍海省へ令達本省略之



其省本年常額金云々右ヲ以諸費一切費用可致ハ勿論自  
然遣拂殘金有之ハ大藏省へ納付可致尤昨年殘金ノ儀モ  
同様相心得可シ

(增補) ○七年四月十八日司法省へ令達

(全) ○七年四月卅日諸省へ令達

○七年二月十九日工部省へ令達本省へ令  
達文略之

其省本年定額金云々右ヲ以諸費一切費用可致ハ勿論自  
然遣拂殘金有之ハ大藏省へ納付可致尤昨年殘金ノ儀モ  
同様相心得但長崎神戸製作所等ノ常費ハ別途相渡管ナ  
レモ是以同所收入金高ヨリ超過不致採取計ヲ可シ

○七年二月廿八日本省へ令達

太政官明治七年常額金別紙ノ通相定ル條月割ヲ以渡方  
取計ヲ可シ

別紙

金員略之

正院左院式部寮

博覽會事務局

印書局

太政官明治七年常額金云々尤一廉五百圓以外ノ營繕費及

諸道巡察等ノ旅費ハ別途支給ス可シ

(增補) ○印書局製本教師雇入給料定額中へ増加ノ儀  
七年三月廿三日本省稟裁アリ略之

(全) ○八年二月十五日本省へ令達

(全) ○八年四月廿五日本省へ令達

(車定) 〇八年五月八日本省へ令達

〇七年三月五日本省へ令達  
 其省掌管事務國費ニ係ル概目左ノ通ニ付從前一般成規  
 定例并同濟ノ廉ハ其省限リ取扱尤概目ニ漏レシ廉ハ取  
 調可同出且別紙廉々内務省所轄ノ儀相達スルニ付テハ  
 其省所轄中一般成規定例及ヒ同濟ノ廉々ハ同省へ引繼  
 シ可ク但從前同濟ノ廉ニ類似ノモノト雖モ一時ノ例規  
 ト稱スル分更ニ着手スルモハ其時々同出可シ

國費ニ係ル概目

〇内外國債消却并右ニ付テノ諸費 〇造幣ニ付テノ諸費  
 〇收税ニ付テノ諸費 〇公債證書并諸印紙類製造ニ付テ

ノ諸費 〇舊藩楮幣引換及ヒ運送費 〇米金運輸費 〇紙幣  
 燒却費 〇拂米ニ付テノ諸費 〇神宮始官國幣社祭典費 〇  
 神官月給旅費賜饌等 〇囚獄懲役場ノ費 〇取締番人等ノ  
 費 〇諸向常額金 〇家祿賞典祿百石未滿奉還ノ者へ被下  
 資金

別紙

内務省へ令達

其省掌管國費ニ係ル概目左ノ通ニ付從前一般成規定  
 例有之分并大藏省所轄中同濟ノ廉ハ其省限リ取扱云  
 云尤概目ニ漏レシ廉ハ取調可同出但大藏省同濟ノ廉  
 ニ類似ノモノト雖モ一時ノ例規ト稱スル分更ニ着手  
 スルモハ其時々同出可シ

通常國費ニ係ル概目

○土地開墾等ニ付テノ諸費 ○富岡堺製絲場并四ツ谷試驗場其他勸業ニ付テノ諸費 ○郵便改正其他驛遞事務ニ付テノ諸費 ○授産ニ付テノ諸費 ○水利道路橋梁用惡水堰樋類變更等ニ付テノ諸費 ○神社并府縣廳官宅牢獄懲役場等建築 ○勸業授産等ニ付テノ貸下金穀 ○各地經界州郡、村市制置ニ付テノ諸費 ○戶籍人員等取調ニ付テノ諸費 ○窮民救助并貸渡救助等ノ件定日數ノ前後卅日實不ハ於其省處分 ○神社并府縣官宅牢獄懲役場等ノ修繕公苦シカラス ○神社并府縣官宅牢獄懲役場等ノ修繕公費ノ分有少ニ拘ハラズ伺出ルニ及ハス ○諸陵并堤防ハ金高ノ多少ニ拘ハラズ伺出ルニ及ハス ○諸陵并堤防橋梁等用惡水堰樋類修繕同上

臨時國費ニ係ル概目

○賞譽 ○死傷人手當扶助金ノ類 ○禁錮人護送其他ノ費用 ○漂流人護送其他ノ費用 ○難破船等ニ付テノ費用 ○騷擾事件ニ付テノ費用 ○移應又ハ廢置縣等ニ付テノ費用

(增補) ○七年三月卅日內務省稟裁

(全) ○七年五月十五日本省稟裁

(全) ○八年八月十四日本省稟裁

○七年三月卅日內務省稟裁

(稟)當省掌管事務ノ內國費ニ係ル概目云々御達ノ處全國官林保護入費ハ當省常用國費ノ内へ組入レ度其他陸軍

省御用地買上代并立藩中用水路等漬地代米渡來ル分買上代等ハ云々當分臨時御出方相成ル様致度云々  
(裁)官林保護入費ハ通常國費ノ部立藩中用水路等漬地代米渡來ル分買上代并陸軍省用地買上代ハ臨時國費ノ部  
〜可組入尤渡方制限ノ儀ハ都テ最前達ノ通相心得可シ

○七年四月十八日第五十二號院省使へ公達

外國人傭入中職務勉勵功勞有之者滿期ノ節賜金ノ儀自今定額金ヲ以取計フ分金高四百圓迄ハ各廳限リ取計不苦條其時々詳細可届出尤非常ノ功勞有之者ノ賞與并金高四百圓以上ノ賜金ハ定額金ヲ以テ取計フ共伺出ツ可シ

○七年四月十八日内務省へ令達

其省警視廳定額金今般相達セシニ付テハ本年一月ヨリ右金員月割ヲ以更ニ渡方取計フ條從前逕卒費明治六年中仕拂殘金ノ儀ハ精算ノ上大藏省へ納付ス可シ云々

○七年四月十八日司法省へ令達 本省稟裁  
文略之

警保寮逕卒費明治六年中仕拂仕上ノ殘金アラハ先般相達セシ其省常額殘金同様大藏省へ納付ス可シ

○七年四月廿三日工部省へ令達 本省稟裁  
文略之

其省定額云々月割ヲ以可相渡管ノ處工業ノ緩急ニヨリ  
差支有之節ハ翌月分繰上可相渡條其事由金員取調七日  
以前受取方大藏省へ申出ツ可シ

○七年四月廿五日本省稟裁

(稟) (一) 當省本年分定額金御定相成云々右ノ内小破營繕一  
廉金高何圓以下額内ヨリ仕拂何圓以上別途御出方ト可  
相心得哉新規模建築等ハ些少ノ金高ト雖モ額外仕拂可然  
哉 (二) 神官教導職ノ向新規任官等ニテ教部省ヨリ呼出ノ  
旅費ハ同省額外ヨリシ同省官員へ採用ノモノハ額内支  
給可然哉 (三) 漚車運輸入費并製絲所活字所等ノ費用別途  
御渡ノ分ハ準備金ヨリ交付可然哉

(裁) (一) 小破營繕費ノ儀一廉五百圓以下ハ常額内ヲ以取計  
新規施建ノ分ハ常額外仕拂フ可ク (二) (三) 伺ノ通

○七年四月廿五日第五十六號使府縣へ公達

皇國地誌編輯費用ノ儀自今使府縣共一管内一ヶ年ノ額  
金七百圓ト相定メ本年ハ着手ノ節ヨリ月割ヲ以相渡ス  
條大藏省ヨリ可受取尤取調方法例則等ハ追テ指揮ニ及  
フ可シ但是迄取調ノ費用ハ別途相渡ス條明細ノ勘定帳  
ヲ以大藏省ヨリ受取ル可シ

(改正)

○七百圓ヲ史誌兩般ニ費用スル儀七  
年十一月十日第百四十七號公達  
(全) 該費ハ定額内ヨリ開拓使へ令達  
年十二月十二日

○七年四月卅日本省稟裁  
 (稟)先般諸省定額金御定ニ付云々工部省定額金ノ内歳入  
 準備ノ區分云々御指揮相成度云々  
 (裁)伺ノ趣云々別紙甲號ノ通相心得可シ

別紙甲號略節

歳入ヨリ支給ノ分  
 ○本省常費○工學寮本寮并學校入費其外是迄建  
 寮燈本寮入費并繕是迄向國都井崎外一ヶ注所文燈臺建  
 寮燈并浮標修繕是日向國都井崎外一ヶ注所文燈臺建  
 準備金ヨリ支給ノ分  
 ○鐵道寮  
 横本演寮神并

他戸西京諸局入費并測京横一切ノ戸費尤坂間建及摸  
 シル可○電信寮迄第寮三線各局其外諸線修繕及東ヨリ戸  
 青森迄電線里築物外定臨時入用○製作寮赤羽根ヨリ戸  
 電線四里築物外定臨時入用○製作寮赤羽根ヨリ戸  
 ヲ信築費本寮製練所女工所用○製作寮赤羽根ヨリ戸  
 尤崎神戶製作所製練所女工所用○製作寮赤羽根ヨリ戸  
 鐵山開鑛費器機代用及  
 鐵山開鑛費器機代用及

○七年四月卅日海外軍務大藏司陸軍省都大坂京府へ令達  
 本年常額金確定ニ付昨年遺拂殘金ハ悉皆大藏省へ納付  
 可致管ニ付昨年十二月勘定仕上ニ至假拂見込渡等有之  
 一時決算ニ運ヒ兼ル分ハ本年第四十號達書(此部達ニハ掲簿載記

ス)頒布ノ趣ニ準シ同月限中仕切勘定ヲ以早々仕上可取  
 計萬一外國へ注文器械代等ノ如キ實際中仕切勘定難出  
 來分有之トキハ其緣由并金員トモ詳細取調大藏省へ差  
 出ス可シ(同年五月七日文部宮内兩省  
 へ令達アリ粗同文ニ付略之)  
 (増補)〇七年九月廿九日宮内省稟裁

〇七年五月十五日日本省稟裁

(稟)鈔史編纂諸入費ノ儀ハ悉皆國費ニ充テ云々右掛リ官  
 員月給等ハ是迄ノ通常費ニ取計申度云々  
 (裁)伺ノ通

〇七年五月十五日工部省稟裁本省へ令  
 達文略之

(稟)當省製作寮ニテ營繕事務所轄ニ付云々土木寮ヨリ引  
 繼官員其他ノ諸費ハ製作寮本年定額ノ外更ニ増額相成  
 様致度云々

(裁)備入外國人トマスウオートルス儀ハ未タ土木寮ヨリ  
 引繼不相濟趣ニ付追テ引繼濟ノ上可伺出依テ右給料相  
 除其餘端數ヲ切捨金六萬千五百五拾五圓其省定額へ増  
 加シ歳入ノ内ヲ以相渡ス條準備金ヨリ相渡ス金員ト不  
 混様勘定仕上致ス可シ

〇七年五月十八日第六十四號院省使府へ公達  
 紀元節天長節新年宴會酒饌料判任以下ノ分ハ自今各廳  
 定額金ヲ以支給ス可シ

(增補) 〇七年六月九日開拓使及京都大阪兩府へ令達(府縣定額ノ部ニ掲出ス)

〇七年五月廿日工部省稟裁 本省へ令達文略之

(稟)三瀨縣下三池石炭山開採ノ處右費用本年ノ常額内ニ組込無之然ルニ追々出礦モ有之ニ付常費取調ノ處一ヶ月凡金五千圓宛可相掛云々右金員別途御渡相成度尤出礦代價收入ノ分ハ悉皆上納可致云々

(裁)伺ノ趣聞屆當分一ヶ月金五千圓宛準備金ヨリ別途可相渡條受取方大藏省へ可申出尤出礦代價收入ノ分ハ悉皆同省へ納付ス可シ

〇七年五月廿三日工部省稟裁 本省へ令達文略之

(稟)大阪神戸間鐵道建築落成云々流車運轉假開業ノ諸經費概略ノ目途ハ追テ上申可致云々右收入金ハ悉皆上納ス可クニ付一ヶ月費用凡見積金貳萬圓宛別途御出方相成度云々

(裁)伺ノ趣聞屆當分一ヶ月金貳萬圓宛別途相渡ス條大藏省ヨリ可受取尤右費用ノ目途ハ實驗ノ上早々取調申出ツ可シ

〇七年七月十五日文部省稟裁

(稟)先般諸學校常費殘金据置ノ儀上申ノ處御許可無之然ルニ學校ノ儀ハ一種ノ資本ヲ得テ往々官助ヲ免レ獨立



保續セシムルハ學制ノ大旨ニ有之云々自今諸學校常費ノ名義ヲ補助金ト改メ委托金同様諸學校へ相渡シ其證ヲ以本拂ニ相立追テ明細表大藏省へ申牒シ經年ノ殘金ヲ以翌年ノ學資ニ充用致シ度云々

(載)伺ノ趣聞屆本年ヨリ施行可致尤以往年々金額可減少様取計フ可シ

(東定)〇八年十二月三日文部省へ令達

〇七年八月八日第百六號公達  
方今國事多端ノ際莫大ノ經費ヲ要スルニ付非常ノ節儉ヲ行ヒ各廳於テ是迄仕掛リ建築ノ外云々官費ヲ以土木ヲ興シ或ハ勸業資本ノ爲新ニ人民ニ貸付等焦眉ノ急ニ

アラサル費途ハ一切可相止且昨年常額金ノ殘餘有之向ハ迅速大藏省へ可相納云々

〇七年八月十四日本省稟裁

(稟)當省掌管事務國費ニ係ル概目御達ノ節右ニ洩ル廉ハ取調可伺出旨御沙汰ニ付別紙廉々概目中ニ御掲載可然且紙幣燒却ノ費上(諸)ノ字御加有之度云々

別紙

〇地租改正諸費  
〇度量衡改正諸費  
〇紙幣改造費  
〇官省札證券新札引換及運送費  
〇各縣官員宿代  
〇御陵長守戶俸給  
〇各縣官員免職滿年賜金  
〇各縣官員管外旅費  
〇諸

向臨時貸渡金穀 ○外國派出我公使領事及書記官旅費月  
給支度料手當用意金等 ○天長節紀元節新年宴會酒饌料  
○宮方吉凶ノ節被下金 ○外國公使館諸費 ○舊藩々貸下  
金取調諸費

(裁)伺ノ通

○七年八月十五日陸軍省へ令達 本省へ令  
達文略之

略上陸軍資トシテ金百六拾萬圓相渡ス條右金額ヲ目途ト  
シ準備可致但云々尤受取方ノ儀ハ蕃地事務局へ打合ノ  
上大藏省へ申立ツ可シ

○七年八月十五日海軍省へ令達

略上海軍資トシテ金百六拾萬圓相渡ス條右金額ヲ目途ト  
シ準備可致但云々尤受取方ノ儀ハ蕃地事務局へ打合ノ  
上大藏省へ申立ツ可シ

○七年九月廿九日宮内省稟裁

(稟)明治六年常額殘金納付ノ儀云々當省ノ儀ハ外諸省ノ  
常額金トハ自ラ區別有之帝室ニ取テハ些少ノ餘金其都  
度還付スルトキハ云々臨時ノ御差支必然ノ儀ト懸念不  
少ニ付云々特別ノ御評議相成度云々

(裁)上申ノ趣聞厝本年迄ノ常額殘金ノ儀ハ帝室御儲蓄ニ  
相備可申明年ヨリハ帝室御用度ト其省費用ト別途ニ可  
相立ニ付費額ノ區別取調申出ツ可シ

○七年十月十三日院省へ公達  
 金穀出納ノ儀毎歳一月ヨリ十二月迄ヲ以分界相立來ル  
 處更ニ其年七月一日ヨリ翌年六月卅日迄ヲ以分界ヲ立  
 會計上ノ一周年ト相定ムル條左ノ條件ノ通相心得來明  
 治八年七月一日ヨリ改正ス○第一條 外國派出我公使  
 領事館費用并勘定帳等總テ本文ニ準ス可シ○第二條  
 諸收入益金等本文ニ準ス可シ○第三條 留學生學費ノ  
 如キ年給ヲ以取極ムル分ハ來ル八年一月ヨリ六月迄半  
 年分ニテ分界ヲ立テ同年七月ヨリハ更ニ本文ニ準シ相  
 渡ス可シ但賞典米終身扶持等ノ支給ハ從前ノ通○第四  
 條 本文改正以後年期ヲ以貸付年賦返納ノ金穀類ハ本

文ニ準シ其年七月ヨリ翌年六月迄ヲ以一ケ年トシ毎年  
 五月限り大藏省へ納ム可シ且最初貸付ヲナス十二月以  
 前ナレハ其年ヨリ取立一月以後ナレハ翌年ヨリ取立可  
 シ但改正前貸付ノ分ハ總テ從前ノ通

○七年十月十三日開拓使へ令達  
 略節  
 金穀出納ノ儀云々更ニ其年七月一日ヨリ翌年六月卅日  
 迄ヲ以分界ヲ立テ會計上ノ一周年ト相定ル條左ノ條件  
 ノ通相心得來八年七月一日ヨリ改正ス可シ○第一條

常領金ハ從前ノ割合ニ準シ左ノ通渡ス可シ〇金五拾萬  
 圓但明治八年一月ヨ〇金百萬圓宛同年八月マケリ年  
 間ス毎〇金五拾萬圓但同十四年七月ヨリ〇金七拾萬圓  
 明治五年六兩不圓八支給ノ分内金五萬圓但八年一  
 月マケリ金六拾萬圓但八年マケリ割六圓六拾六錢七厘  
 四月マケリ金六拾萬圓但八年マケリ割六圓六拾六錢七厘  
 二月マケリ金六拾萬圓但八年マケリ割六圓六拾六錢七厘  
 但改曆ニ付明治五年十二月分  
 差繼高十五〇金四萬六千六百六拾六圓六拾六錢七厘  
 (更正) 〇八年八月卅一日開拓使へ令達

〇七年十一月十日第四百四十七號使府縣へ公達  
 國史編修ニ付維新以來地方施治沿革等左ノ例則ニヨリ  
 テ叙記シ正院歴史課へ可差出但費用ノ儀本年第五十六

號達地誌編輯費額七百萬金ヲ以改テ史誌兩般ノ費用ニ支  
 給シ勘定帳史誌兩廉ヲ區分シ大藏省へ差出ス可シ  
 (例) 歴史編輯之輯  
 〇七年十一月廿四日第五百五十六號院省へ公達

各支應經費ノ儀ハ本應定額金ノ内ヨリ分送シ其月ノ勘  
 定帳ハ翌月廿日迄ニ差立到着次第本應ノ勘定帳へ組入  
 來ル處自今五拾里以外ニアル支應ハ本應定額金ノ内ヨ  
 リ繰上ケ渡及ヒ勘定帳差出期限別紙ノ通相定ル條繰上  
 ケ金額ノ儀ハ雛形ノ通取調大藏省へ照會ス可シ但本應  
 定額金ノ儀是迄其月初旬ニ渡シ來ル處自今前月廿二日

ヨリ廿五日迄ニ可相渡尤勘定帳定期ノ通大藏省へ差出  
 サ、ル時ハ延日中ハ定額金相渡サス  
 各支廳經費渡方勘定帳差出方規則  
 ○五拾里外二百里迄ノ地ニアル支廳其月ノ經費ハ前月  
 十日迄ニ相渡シ右勘定帳ハ翌月廿日迄ニ該地差立本廳  
 翌月分へ組入差出ス可シ○二百里外五百里迄ノ地ニア  
 ル支廳ハ其月ノ經費ハ前々月十日迄ニ相渡右勘定帳ハ  
 翌月廿日迄ニ差立本廳翌々月ノ勘定帳へ組込差出ス可  
 シ假令ハ三月分ノ經費ナレハ一月十日迄ニ受取其勘定  
 帳ハ四月廿日ニ支廳ヲ差立本廳五月分勘定帳へ組込ノ  
 類ナリ○歳尾ノ分ハ各支廳共其年ノ勘定帳へ組入レ全  
 備ノ上差出ス可シ翌年へ跨リ組入ル儀ハ不相成云々

(略雛之形)

○七年十二月十四日第百六十四號院省府へ公達文部省  
 本年十月十三日相達セシ此達ハ簿記ノ部ニ掲載ス通金穀出納期限  
 釐正ニ付來明治八年一月ヨリ六月迄定額金ノ儀ハ本年  
 ノ割合ヲ以可相渡云々明年ノ儀モ本年八月第百六號達ノ  
 通心得可シ但云々

- (改正) ○八年上半年分常額ヲ定ムル旨
- (全) ○八年五月八日本省へ令達
- (更定) ○八年八月卅一日院省へ令達

○八年一月十五日文部省へ令達本省へ令  
其省本年一月ヨリ六月迄常額金相定月割ヲ以相渡ス條  
官員月給ヲ始メ其他一切諸費ニ充用ス可シ(金額)  
(東定)○八年八月卅一日文部省へ令達

○八年一月廿二日文部省稟裁本省へ令  
(稟)小學扶助委託金ノ儀ハ當省常額金ノ内ヲ以月次渡來  
リシ處該金ノ儀ハ人口ニ乘算シ其數ヲ定メ全ク委託ノ  
品ニテ其地方ノ便宜ニヨリ甲月ニ在テ一切支消シ乙月  
丙月ニ至リ殘餘無之ニ給與ノ方法宜ヲ得學事隆興ノ裨  
補ヲ爲スニ於テハ敢テ掣肘ス可キ筋モ無之云々就テハ

今後毎年七月ニ皆金相渡シ度且一時當省ニ於テ現貨受  
取更ニ分付スルキハ多少ノ勞費モ有之ニ付各地方置金  
同様ニ取計證票面ノ受拂ノミニ致シ度尤各地方分付金  
額ノ儀ハ前年十二月迄ニ取調大藏省へ可及照會云々  
(裁)伺ノ趣聞届ル條大藏省協議ノ上各府縣へ達方取計フ  
可シ

○八年二月五日宮内省へ令達本省へ令  
明治八年半年分

金米額略之

同

御手元金

省費定額

右常額相定本年一月ヨリ六月マテ月割ヲ以相渡ス條御  
手元金ヲ除ノ外省費定額ノ儀ハ成規ノ通取計フ可シ  
(軍定) ○八年八月卅一日宮内省へ令達

○八年二月十二日東京警視廳へ令達 本省へ令  
達文略之  
其應本年一月ヨリ六月マテ定額金并巡查消防費定額金  
ノ儀ハ昨七年ノ割合ヲ以可相渡云々 本年ノ儀モ昨年  
第八百六號達ノ通相心得可シ  
(更定) ○八年八月卅一日警視廳へ令達

○八年二月十五日本省へ令達

木挽町米國博覽會事務局經費金一ヶ月五百五拾三圓ノ  
割ヲ以本年一月分ヨリ月々正院用度課へ別途渡方取計  
フ可シ

○八年三月十二日第卅五號院省廳へ公達  
諸新聞紙官費ヲ以買入ノ儀自今廢止ス可シ但既ニ前金  
拂置シ分ニ限リ買上ケルハ苦シカラス  
(新聞紙購買ノ儀同年八月廿八日以後ニ於テ正院裁  
下ノ向アリト雖モ其稟裁文ヲ記入ス只件名ノ載  
載ヲ掲ス)

○八年四月廿五日本省へ令達  
澳國博覽會事務局費額一ヶ月金貳百五拾圓宛別途下渡

ス條右金額正院へ渡方取計フ可シ

○八年五月八日木省へ令達

太政官常額金本年四月限相廢シ五六二ヶ月分經費凡積

金(略之)正院へ相渡ス可シ但臨時費賜金品代等ハ從前ノ

通別途相渡ス可ク且元老院小破營繕費便宜ノ爲ノ本文

正院經費ノ内へ組込有之云々

(増補)左院廢シラレシニ付同院經費太政官定額中

(更正)月廿三日木省へ令達アリ器之

正院元老院

○八年五月十日司法省稟裁達本省へ令

(稟)各裁判所ニ於テ各府縣管下ノ者不審筋ヲ以呼出又ハ

捕縛推究ノ上無罪ニ歸スル輩旅費支給方客年第一百廿七

號公布ノ趣有之然ル處各地方廳出張被廢ニ付テハ自今

當省ニ於テ立替其管轄應ヨリ返償ス可シト雖モ云々本

年第十六號府縣往復規程御發行ニ付テハ多分ノ費用ヲ

釀シ此上額内ヲ以旅費等立替辨給ノ目計無之依テ別紙

調書ノ通先ツ一ヶ月金四千三百余圓ノ割ヲ以兼テ當省

常額へ繰込御渡有之度云々(別紙略之)

(裁)同ノ趣聞届一ヶ月金四千三百圓宛其省常額へ増加相

渡ス條大藏省ヨリ受取月々勘定帳元拂ニ立可シ但云々

(更正)○八年八月卅一日司法省へ令達

○八年五月十八日第八十二號院省使廳へ公達



臨時許可ヲ經テ施行ス可キ建築及ヒ買上物備入人等ハ  
定額金ヲ以テ仕拂フトモ申牒面必ス金員詳記ス可シ

〇八年五月廿四日開拓使稟裁本省へ令

(稟)民有地ヲ買上官用地ト爲シ其後不用ニ屬スル時ハ内  
務省へ引渡其段可届出ノ處從來ノ官有地ヲ無代ニテ引  
渡サレシ分ハ格別該應定額金ヲ以民有地ヲ買上タル分  
一旦不用ニ屬スル時ハ志望ノ者へ拂下其代價ハ該應へ  
收入致シ可然依テ當使所轄官有地ノ内人民ヨリ買上ル  
分自今右旨趣ヲ以處分致シ度云々  
(裁)伺ノ趣特別ノ譯ヲ以聽許ス但云々

〇八年五月廿九日開拓使稟裁

(稟)當使管内諸税及收入金所分ノ儀云々明治三年定額金  
取極以後ニ興ル新税ハ總テ上納ス可キ旨御達ノ處當使  
創置以來歲月未タ久シカラス諸般ノ事業皆新創ニ屬シ  
云々ニ付新税ノ内官家祿ノ二税ヲ除クノ外ハ總テ定額  
金御渡年限中ハ是迄ノ通處分致シ度云々(定額取極以後  
上納ス可キ旨八年二月二日開拓使へ令  
達アリ簿記ノ部ニ掲載スルニ付略之)

(裁)伺ノ通

〇八年六月廿七日海軍省稟裁本省へ令

(稟)海軍將士ノ儀ハ乘艦航海ヲ常トシ各地ニ於テ衣服ノ  
調製不辨ノミナラス一定ノ服制アリテ高價ヲ費スモ得

ヘカラサル品物有之ヨリ販地鈕釦金線エボレット劍鈕  
 等海軍倉庫蓄品ヲ以艦船内ニ備置將士ノ需ニ應シ定價  
 ヲ以賣下ケ現金上納セシメ來ル處一昨年九月十九日御  
 達ニ(此御達ハ簿記)依リ右拂下代金モ大藏省ヘ相納ムル  
 事ハ蓄品ヲ減少スル姿ニ相成去リ迎右拂下ケヲ廢セハ  
 艦内差支不尠ニ付以後前件物品將士ヘ賣下ケ代金ニ限  
 リ當省ヘ取立置月々調度課買上品代金ノ内ヘ差繼拂ニ  
 相立度云々

(裁)伺ノ趣難聞屆條賣下代金ハ悉皆大藏省ヘ可納付尤本  
 年七月以降ハ年中可拂下服地等ノ元代ヲ見積繰替金ノ  
 名義ヲ以定額常費ニ組入受取置年末ニ至リ返納ス可シ

○八年八月卅一日正院ヘ令達本省ヘ令達文略之  
 本年七月ヨリ九年六月迄其院經費金ノ儀別紙ノ通決定  
 スル條右ヲ以一周年ノ費用悉皆取賄フ可ク經費區分ノ  
 儀ハ本年五月十八日達(此達ハ簿記)ノ通心得右金額ニ  
 基キ定額内外臨時費ハ勿論各費目ノ金員等詳細區分シ  
 更ニ内譯明細簿ヲ製シ來ル九月卅日限大藏省ヘ差出ス  
 可ク且本年創立ノ事業ニシテ後來増費ヲ要ス可キ目途  
 アル者ハ右事由及ヒ費額等詳悉上申シ許可ヲ經ル上ニ  
 アラサレハ決テ施行セサル儀ト心得可シ但本文ノ通相  
 定ムルニ付テハ經費渡方區分ニ付差向差支モ有之條先  
 以定額内外臨時費及ヒ大科目ノ金員ノミヲ區分シ至急  
 大藏省ヘ差出ス可シ

別紙

金額畧之

本院及局課  
會議院

但開院中ノ諸費

(増補)

○八年十月卅一日本省へ令達  
(全) 公達アリ(府縣定額ノ部ニ掲出ス)

○八年八月卅一日元老院へ令達本省へ令  
本年七月ヨリ九年六月迄其院經費金ノ儀別紙ノ通決定  
ス(以前下) (別紙之金額)

(増補)

○八年十二月廿八日第ニ百十八號  
公達アリ(府縣定額ノ部ニ掲出ス)

○八年八月卅一日外務省へ令達本省へ令  
本年七月ヨリ九年六月迄其省經費金ノ儀別紙ノ通決定  
ス(以前下) (別紙)

金額畧之

外務本省  
公使領事官

(増補)

○八年十二月廿八日第ニ百十八號  
公達アリ(府縣定額ノ部ニ掲出ス)

○八年八月卅一日内務省へ令達本省へ令達文略之  
 本年七月ヨリ九年六月迄其省經費金ノ儀別紙ノ通決定  
 ス(以) 別紙  
 前下

金額略之

- 内務本省及寮局課
- 地租改正事務局
- 警察費
- 府縣 營繕費
- 堤防費

(増補) ○八年十月十九日内務省稟裁

(全) ○八年十月卅一日本省へ令達  
 (全) ○八年十二月廿八日第二十八號  
 公達アリ(府縣定額ノ部ニ掲出ス)

○八年八月卅一日陸軍省へ令達本省へ令達文略之  
 本年七月ヨリ九年六月迄其省經費金ノ儀別紙ノ通決定  
 ス(以) 別紙  
 前下 (額略之金)  
 (増補) ○八年十二月廿八日第二十八號  
 公達アリ(府縣定額ノ部ニ掲出ス)

○ 八年八月卅一日海軍省へ令達本省略之令  
本年七月ヨリ九年六月迄其省經費金ノ儀別紙ノ通決定

ス(以)前下(別)略紙(之)金

(増)補 ○ 八年十二月廿八日第二部ニ掲出ス  
公達アリ(府)縣定額ノ部ニ掲出ス

○ 八年八月卅一日文部省へ令達本省略之令

本年七月ヨリ九年六月迄其省經費金ノ儀別紙ノ通決定

ス(以)前下(別)略紙(之)金

(増)補 ○ 八年十二月廿八日第二部ニ掲出ス  
公達アリ(府)縣定額ノ部ニ掲出ス

○ 八年八月卅一日工部省へ令達本省略之令

本年七月ヨリ九年六月迄其省經費金ノ儀別紙ノ通決定

ス(以)前下(別)略紙(之)金

(増)補 ○ 八年十二月廿八日第二部ニ掲出ス  
公達アリ(府)縣定額ノ部ニ掲出ス

○ 八年八月卅一日司法省へ令達本省略之令

本年七月ヨリ九年六月迄其省經費金ノ儀別紙ノ通決定

ス(以)前下(別)略紙(之)金

(増補) 〇八年十二月廿八日第百十八號  
公達アリ(府縣定額ノ部ニ掲出ス)

〇八年八月卅一日宮内省へ令達本省略之令

本年七月ヨリ九年六月迄其省經費金ノ儀別紙ノ通決定

ス(以下) (別紙之金)

(増補) 〇八年十二月廿八日第百十八號  
公達アリ(府縣定額ノ部ニ掲出ス)

〇八年八月卅一日警視廳へ令達本省略之令

本年七月ヨリ九年六月迄其應經費金ノ儀別紙ノ通決定

ス(以下) (別紙之金)

(増補) 〇八年十二月廿八日第百十八號  
公達アリ(府縣定額ノ部ニ掲出ス)

〇八年八月卅一日開拓使へ令達本省略之令

其使定額金并殖民費ノ儀本年七月ヨリ九年六月迄一周

年ノ分別紙ノ通相渡ス條本年五月十八日達(此達ハ簿記

ス)ノ通右ニ費及ヒ本廳各支廳ノ金員ヲ區分シ來ル九月

卅日限大藏省へ可差出尤本年可相渡殘額(金員)渡方ノ儀

ハ追テ相達ス可シ

別紙(定額金ノ分ハ略之)

一金六拾八萬圓

殖民入費

但明治七八九三年間二月五月兩度ニ金拾萬圓宛  
同十年金八萬圓可相渡分

(増補)

○八年九月廿四日開拓使稟裁

(全)

官祿家祿兩稅ノ外悉皆御委任ニ付六年以來  
証券印紙及生糸印紙ノ代收八分  
開拓使入略之云々  
使令達アリ

(全)

○八年十二月十二日開拓使へ令達

(全)

○八年十二月廿八日第二部二十八號  
公達アリ(府縣定額ノ部ニ掲出ス)

○八年八月卅一日本省へ令達

本年七月ヨリ九年六月迄其省經費金ノ備別紙ノ通決定  
スル條右ヲ以一周年ノ費用悉皆取賄フヘシ經費區分ノ  
備ハ本年五月十八日達(此達ハ簿記ノ書ノ通相心得且本  
年創立ノ事業ニシテ後來増費ヲ要スヘキ目途有之モノ  
ハ右事由及ヒ費額等詳悉上申シ許可ヲ經ル上ニ無之テ  
ハ決メテ施行不致儀ト相心得可シ(別紙之金)  
(増補) ○八年十二月廿八日第二部二十八號  
公達アリ(府縣定額ノ部ニ掲出ス)

○八年九月廿三日教部省へ令達本省略之令  
 本年七月ヨリ九年六月迄其省經費金別紙ノ通決定スル  
 條右ヲ以一周年ノ費用悉皆取賄フヘク且經費區分ノ儀  
 ハ本年五月十八日達(此達書ハ簿記ノ通心得有金額ニ基  
 キ定額内外臨時費ハ勿論各費目ノ金員等詳細區分シ更  
 ニ内譯明細簿ヲ製シ本月卅日限大藏省へ可差出且本年  
 創立ノ事業ニシテ後來増費ヲ要ス可キ目途アルモノハ  
 右事由及ヒ費額等詳細上申シ許可ヲ經ル上ニ之レナク  
 テハ施行セザル儀ト心得可シ但本文ノ通相定ムルニ付  
 テハ經費渡方區分ニ付差向差支モ有之條先ツ定額内外  
 臨時費及大科目ノ金員ノミヲ區分シ至急大藏省へ差出  
 ス可シ(別紙之金額略之)

○八年九月廿四日開拓使稟裁本省略之令  
(稟)當使定額金并殖民費本年七月ヨリ九年六月迄一周年  
 ノ分御渡方云々定額金ハ當使事業施行上夫々豫算有之  
 延擱シ難クニ付從前ノ通御渡相成殖民費ノ内ニテ拾萬  
 圓年延ニ致シ度云々  
(裁)伺ノ趣開届別紙ノ通改正ス(別紙之金額略之)  
(増補)八年十二月廿八日第百十八號  
 公達アリ(府縣定額ノ部ニ掲出)  
 ○八年十月十日日本省へ令達



本年七月ヨリ九年六月迄造幣寮經費金相定右ヲ以一周年ノ費用悉皆取賄フヘク尤經費區分等總テ去ル八月卅一日其省經費金ノ備ニ付相達セシ通心得可シ(金額之略)

○八年十月十九日內務省稟載本省略之

(稟)本年七月ヨリ九年六月迄一ケ年分警察費トシテ金六拾萬圓當省定額金ノ内ヘ御交付ニ付云々右ノ内豫備金壹萬三拾貳圓ハ逕卒賞與及ヒ吊祭扶助療治料樞密取調ノ爲メ官員派出旅費並探偵費等ニ仕拂御勘定仕上可致云々

(裁)伺ノ趣聽許ス

○八年十月卅一日本省へ令達

舊本城並西城正院所轄ノ場所追テ皇居並諸官省建築迄內務省へ引渡云々但西城內草取請負一ケ年高金貳百拾五圓ノ内本年七月ヨリ十月分迄金百圓渡濟ニ付來ル十一月分ヨリ九年六月分迄金百拾五圓正院經費ノ内引分ケ內務省へ渡ス可シ

○八年十一月十九日本省へ令達

宮中御用途金ノ内三萬六千圓兵備ニ被爲充置處會計年度改正ニ付テハ自今右金額御出方被差止云々

○八年十二月三日文部省へ令達

其省諸學校費ノ儀補助金ト改メ殘餘据置ノ儀七年七月中及指令處詮議ノ次第有之取消ス條同年分ヨリ定額金一般ノ成規ニ準シ精算相立殘餘之レアラハ大藏省へ返付ス可シ

○八年十二月十二日開拓使へ令達

史誌編輯費ノ儀ニ付七年第五十六號達ノ趣有之處右費額ノ備ハ其使定額内ヨリ仕拂フ可シ

出納例規類纂至明治八年

○府縣定額之部

○戊辰十二月廿三日達示

諸藩取締奥羽各縣當分規則 節略

(一)取締地所高ニ應シ金札御下ケ渡相成ル間會計官へ承合セ撫恤ノ道行届ク様取計フ可シ(二)月給ハ御規定ノ通毎月會計官ニテ渡ス可シ(三)知縣事ノ見込ヲ以テ申付ル小吏ノ月給其他年中御用途ノ失費等ハ高壹萬石ニ付凡ソ貳百兩ノ見込ヲ以テ租税金ノ内知縣事預リ置夫々仕拂勘定書翌年正月申會計官へ差出ス可シ

拾萬石以	上	支	配	縣	官	員
五等官	七等下	八等上	八等下	九等上	東京詰	壹人
權知縣事	調	書記	筆	捕	書調	壹人
壹人	役	補并	生	亡	記役	壹人
貳人	三人	四人	貳人	拾人	壹人	壹人

右ノ官員可被仰付間人撰ノ上人名早々可届出但其他門番半番小使等ハ知縣事ノ見込ヲ以召抱人數並ニ月給共届出ツ可シ

拾萬石以	下	支	配	縣	官	員
六等官上	八等上	八等下	九等上	東京詰	全上	壹人
權知縣事	調	書記	捕	書調	記役ノ内	壹人
壹人	役	補并	亡	拾人	壹人	壹人
貳人	三人	四人	拾人	拾人	壹人	壹人

(東定) 〇己巳七月廿七日達示

〇己巳七月廿七日達示

縣官人員並ニ常備金規則

官	員
知縣事	壹人
參事	壹人
大屬	四人内三人權
少屬	四人内貳人權
史生	三人
捕亡	五人
總員	拾八人

右拾萬石高目安〇官員ヲ定ムル高五萬石迄ハ萬石ニ付貳人トス六萬石余ヨリ拾萬石ニ至ル迄ハ更ニ萬石ニ付壹人五分ヲ加入ス乃チ高拾萬石ナレハ五萬石官員拾人ヘ合シ總計拾八人トス拾壹萬石以上貳拾萬石迄ハ更ニ萬石ニ付壹人ヲ加入ス前ノ拾八人ニ合シテ貳拾八員ト

ス總テ官員ノ増減ハ前文目安ニ依リ屬捕亡ヲ以テ相當  
 之レヲ定ム可シ○縣掌貳人 使部貳人○縣掌使部ハ石  
 ノ多寡ニ不拘定員ノ通タル可シ尤モ出張所アレバ格別  
 ニ置ク若シカラス○總官員中拾萬石迄ハ參事壹人拾壹  
 萬石余貳拾萬石迄ハ大參事壹人少參事壹人貳拾壹萬石  
 余三拾萬石迄ハ大參事壹人少參事貳人三拾壹萬石余ハ  
 大參事貳人少參事貳人ヲ置ク可シ尤開港所管轄ハ石ノ  
 多寡ニ拘ラス參事壹人ヲ加入シテ外國ノ事務ヲ專任シ  
 其他開港事件ニ關係スル官員ハ別ニ加入ス可シ

常備金

金六百兩

壹萬石ニ付百廿兩

金貳千兩

壹萬石ニ付四百兩

總計貳千六百兩

右五萬石高目安○縣舍ノ諸費其他諸官員巡按ノ入費並

ニ縣掌以下ノ月給等遣拂方高五萬石迄ハ壹萬石ニ付金  
 百貳拾兩乃チ六百兩トス六萬石以上拾萬石迄ハ萬石ニ  
 付百兩拾壹萬石以上ハ全五拾兩貳拾萬石ナレハ前ニ合  
 シテ千六百兩トス總テ目安ヲ以照準ス可シ○縣中年々  
 常費五萬石迄ハ萬石ニ付金四百兩乃チ貳千兩トス六萬  
 石ヨリ拾萬石迄ハ萬石ニ付貳百兩拾壹萬石ヨリ貳拾壹  
 萬石迄ハ全百五拾兩前ニ合シテ四千五百兩トス總テ目  
 安ニ依リ兼テ縣舍ニ備置キ事ノ緩急ニ從ヒ取計濟ノ上  
 明細書ヲ以テ可相達但制外ノ事件ハ其時々民部大藏兩  
 省ヘ伺出可シ○縣舍官員居宅並ニ半屋創立等臨時費用  
 ハ常備ノ例ニアラス三分ノ一ヲ官給シ自餘ハ管轄ノ石  
 高ニ分課シ官員ノ居宅取繕等ハ自費タル可シ