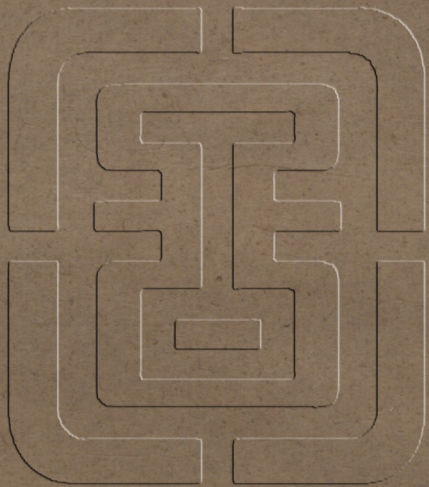


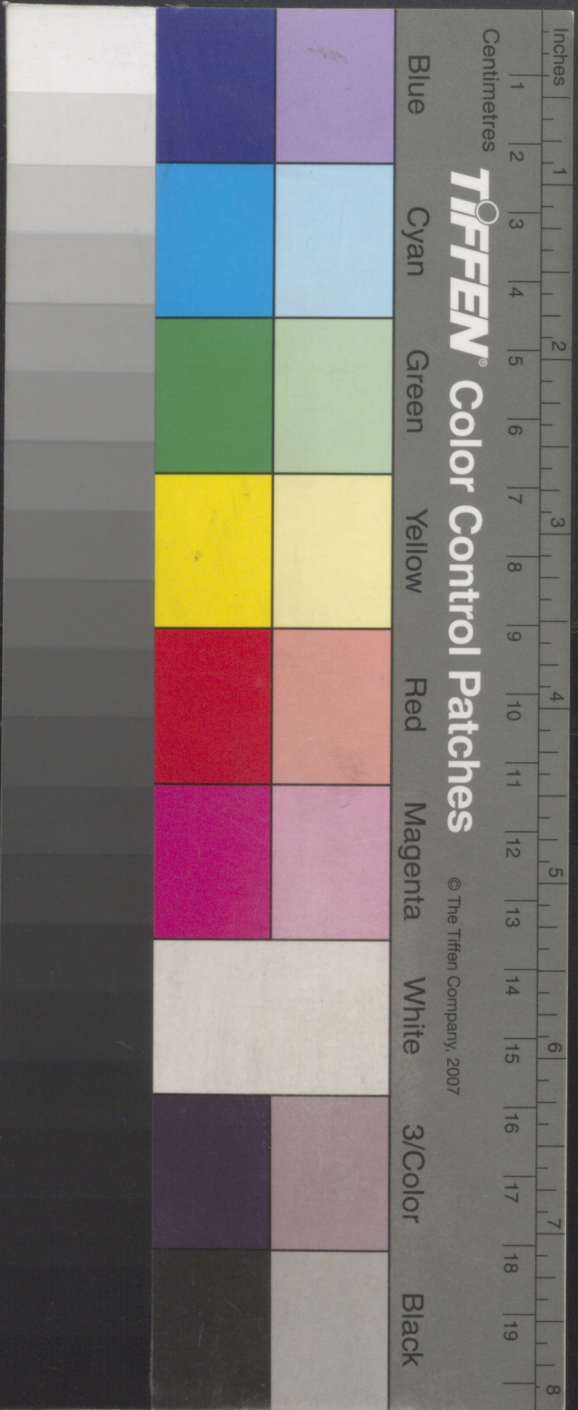


567



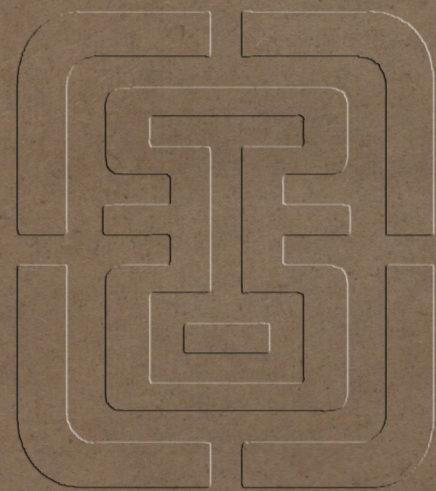
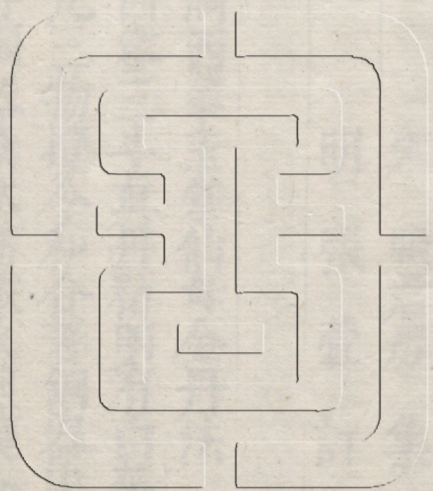
雲笈七籤

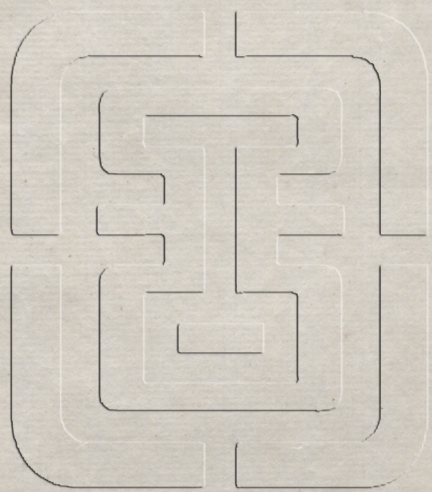
二二



TIFFEN Color Control Patches

© The Tiffen Company, 2007





雲笈七籤卷之七十七

政七

宋張君房集

明張萱訂

方藥

大洞西華玉堂仙母金丹法

右用凝白蜜三斗直丹精明有白華者三斤精雲母
屑二斤凡三物攪令和合著銅器中蓋以器著大鑊
湯中令浮銅器桑木薪微火煎鑊令密及藥皆乾於
銅器中出器涼之二日又曝燥擣爲散還內銅器中

又密蓋器口以器著竈上甑中好桑薪蒸之三十日
當以白日竟日火蒸之夜不火蒸也日數足出丹作
高格爆燥之又擣三萬杵細篩爲散又內銅器中蓋
器上如初時法著大鑊湯中浮煮銅器二日三夜訖
名曰仙母金丹一名西王母停年止白飛丹涼之三
日爆燥更擣三萬杵篩細爲散以凝白蜜丸如小豆
大平旦服二十九日常服之者長生不死面有少容
如女子若讀天洞真經而服此丹者萬遍既畢立乘
雲升天不得復住止世間觀戲於風塵中也其不誦

大洞經者而服此丹便得長遊於世上矣服此丹無
所禁食食飲之宜任意耳常在人間周旋俗中人不
覺也所謂直仙混合隱化八方矣先齋三十九日以
七月七日日中時合此丹也

鎮魂固魄飛騰七十四方靈丸

雲母四兩

雄黃四兩

真瑰四兩

硝石四兩

玄參四兩

槐子中仁四兩

龍骨五兩

猪零四兩

青丘霜四兩

虎杖花四兩

陰乾雞舌香二兩

青木香二兩

沉香二兩 薰陸香四兩 詹糖一兩

戎鹽三兩 空青八兩 丹砂八兩

石炁黛四兩 白石英二兩 桃華四兩

太陽嬰童羽衣二兩 太陰精上素華二兩

北結陰精流華一升二合
當以九月建日取之盛別器中

結炁凝精素華丹一升二合
當以十二月建日取之盛別器中

神華陰精流珠一升二合
當以冬節日取之盛別器中

合二十七種已見二十六種後入上二十四種法二白蜜成二十七種

十四神三種應以三元之精炁上應九晨結炁凝

五色硫黃化形變景無有常方故人服之神鎮氣安

當以三月建日合藥五月壬日服丸始合以次從雲

母起各別擣三千杵匝桃華合二十四種合七萬二

千杵畢各置一柈中未得擣藥仍告齊二十日訖事

令童女侍香皆令少口慎言好性善行肉香骨芳之

人置藥於二十四柈中露著中庭二宿勿令雜犬外

人見之不使聞哭泣之聲露畢以次內藥著釜中第

一內雲母次內雄黃後內桃華內二十四種都畢皆

當以次序相覆令竟釜中次內北結陰精流華一升

清真齋藥方卷之七十一
二合次內結无凝精素華丹一升二合次內神華陰
精流珠一升二合畢以清稷一斗二升沃藥即以
土釜蓋之令上下四面四邊內外密厚七分以雲母
在下其炁衝上桃華在上其色冠下故有次第也當
先作六一泥泥土釜二枚用東海左顧牡蠣戎鹽赤
石脂黃丹滑石蚶蜆黃土六分皆等合治搗細篩和
以百日米醋和畢搗令勻以合成六一泥也泥兩土
釜內外漸漸薄泥日曝令燥燥則再上內外令厚二
寸半都畢仍作竈南向安鑊孤著竈中央釜底令去

地一尺二十米糠燒之九日九夕令火去釜九寸九
日九夕進火令近六寸又九日九夕令火至底三寸
合三九二十七日畢寒之三日發開視藥起飛精仰
著上釜神藥成若不起更泥如初又進火如先二十
七日寒之三日無不成也取三歲雄雞羽掃取之仰
著上釜神藥則名飛丹紫筆華流精有百變之色玄
光映煥七十四方服之一銖身生流光七十四色左
唾則三童童子立見右唾則七鬼化生七形之童衣
飛羅羽裙神輿玉輦立到於前盛之金杵精凝釜底

則爲玉胎瓊液之膏和以白蜜更合於白中東向擣
之令七萬杵一銖爲一九丸畢密器封之露於中庭
三日三夕畢清朝服九令三日服三九即能乘空
步虛出有人無令至七日合服七九即自能浮景霄
霞身生五色五嶽神官五萬人衛從身形

東向服九九則致青霞綠軒青龍控轡青陽玉童九
十人青腰玉女九十人東嶽仙官九千人來迎兆身
南向服八九則致絳霞雲軒赤龍控轡絳官玉童八
十人太一赤圭玉女八十人南嶽仙官八千人來迎

兆身

西向服六九則致素霞玉輿六龍控轡耀靈玉童六
十人素靈玉女六十人西嶽仙官六千人來迎兆身
北向服五九則致阜霞飛輦玄龍控轡太極玉童五
十人太玄玉女五十人北嶽仙官五千人來迎兆身
向戊巳之上服三九則致黃霞玉輿十二飛龍控轡
中央黃機玉童十二人黃素玉女十二人中嶽仙官
一千二百人來迎兆身服五九則致五嶽仙官奉玉
札鳳章請兆之身上詣九官金闕之下受署真仙之

號可謂靈丸之妙大哉乎凡諸變化七十四種金銀
寶玉赤樹絳實立生水火有妙於琅玕八景四藥絳
生神丹之用不能一二具處特略其大化之微爾
凡欲遊戲五嶽周流八極不拘仙官之勞意憚典局
之類未欲昇天者自可不須服五方之丸但常服三
九七九之數固菟鎮龜飛騰七十四方遨遊五嶽壽
同三光餘可依五方之數耳若服五方之丸便爲五
嶽之司五嶽之司便有局任不得適意也

南嶽真人鄭披雲傳授五行七味丸方

上皇保命固精丹訣用藥味配陰陽精氣五行之精
君臣相佐固精保命養氣安神調理五藏補養六腑
虛敗自充衰朽復潤血脉壯盛筋骨長堅髮白重黑
胎髮却生功效如神錄不可盡丹藥非道無以延其
壽道非藥何以養其身道藥相扶何慮不痊其沈痼
其自幼年好學經方陟嶺穿崖登雲渡谷尋師訪道
僅二十餘年暮齒五旬衰劣尤甚苦心既久但渴至
玄遂到南嶽靈巖山得遇至士授傳其此術盟誓丁
寧與其修合之門服藥之法忌雜犬穢惡鱉羶葷血

莫非潔淨虔精專心修製其遂修合依方服之經三月已來頓覺精神有異五臟之內調暢得安氣力之間自然強壯又服經半劑其効不可名狀如年三十之人服一劑如十五童子奇哉靈藥具方如後

硫黃二兩

日之精

白龍骨二兩

月之精

安息香半兩

火之精

栢子仁二兩

木之精

兔絲子二兩

土之精

肉蓯蓉二兩

水之精

右件七味藥其香用胡桃仁隔杵別擣其餘並擣羅爲末和合以魁罡日用棗肉爲丸如小豈粒大每日

空心無灰酒下三十丸忌雞猪魚蒜欲修合服藥之時須用丙寅丙午日或蜜日所合和以火命人面東合之忌孝子師僧婦人雞犬皆不得見服藥日王相方淨潔房內經半年後若近房色常洩穀炁即精氣永固不洩也神効不可具

九真申經四鎮丸

太一神仙生五藏填六腑養七竅和九關鍊三魂曜二童保一身長生萬歲四鎮丸方

太一禹餘糧四兩

定六府填五藏

真當歸一兩

以和禹餘糧止關節百病

薰陸香一兩

以和當歸薰五藏內

人參一兩

補六府津液助禹餘糧之勢

雞舌香一兩

除胃中客熱止痰悶

凡五種以禹餘糧為主四物從之先內禹餘糧擣一百杵次內四物合和為散

丹砂四兩

攝魂鎮三神理和氣

甘草一兩

以和丹砂潤肌膚去白髮

青木香一兩

以助甘草去三蟲伏尸

乾地黄一兩

以和百髓滿腦血

詹糖香一兩

補目瞳薰下開

凡五種以丹砂為主四物從之先內砂擣一百杵次內四物為散

茯苓四兩

填七竅補久虛和靈關

白朮一兩

以和茯苓潤神氣明目瞳

乾薑一兩

以輔木勢除熱痰開三刺去寒熱

雲母粉一兩

澤形体面生光補骨血

防風一兩

補濕痺除穢滓止飢渴

凡五種以茯苓為主四物從之先內茯苓擣一百杵次內四物成散

麥門冬四兩

去心填神精養靈液固百骨

乾棗膏一兩

以助麥門冬血脈去心穢

附子一兩

炮益腦中氣真藏內冷去痰

胡麻一兩

蒸和喉舌液填下關世澤三神

龍骨一兩

潤六液養窮腸烏髮止白

凡四鎮神丸合二十種藥令精上者其五物爲一部皆令成散先取禹餘糧部搗三千杵次入丹砂部搗四千杵次內茯苓部搗五千杵次內麥門冬部搗六千杵又內白蜜四升搗七千杵又內白蠟十二兩搗八千杵更下鍊蜜令可丸若剛硬更下蜜令柔復搗三萬杵藥成丸如雞子中黃許大分爲細丸而服之以正月九月十一月上建日合之滿日起服之百日中籌量服五丸當先一日不食後日平旦乃服服畢

然後飲食如故千日之後二百日中服七丸二千日之後三百日中服二十九三千日之後四百日中服三十九計爲率鎮神守中與天地相畢此藥萬年不敗若常服此藥一切不同服雜藥餌之輩若欲合此藥先禁戒七日永不得入房室無令雞犬小兒婦人見修合之時當燒香設一神席於東面爲太一帝君太一君太一上元君坐位心常存呼呪之服藥時當赤心存之以向月王此所謂四大以鎮四神除百病令人不老遠視萬物之外白髮却黑齒落重生面目

悅澤皮理生光服之一年宿疾皆除二年易息三年
易氣四年易脉五年易體六年易筋七年易骨八年
易齒九年易形十年役使鬼神威御虎狼毒物不敢
近

黃帝四扇散方

大茅君以授中茅君

松脂

澤瀉

乾薑

乾地黄

雲母

桂心

木

石上菖蒲

右八味精治令等分合搗四萬杵盛以密器勿令女

人六畜諸汚穢等見旦以酒服三方寸七亦可以水
服亦可蜜丸如大豆許二十丸至三十丸此黃帝受
風后四扇神方却老還少之道我昔受於高丘先生
今以相傳耳

王母四童散方

胡麻四大兩

九蒸九曝黑肥者
去皮蒸令黃香

天門冬四兩

高地肥甘
者乾之

白茯苓五兩

白實者亦當
先煮曝乾

木三兩

時月採肥大者

桃仁四兩

當用好者仍須大熟桃解核取人熱湯浸去皮尖

乾薑精五兩

高地宿根者乾之

右六味精治先熬胡麻後入諸藥搗三萬杵細羅為散每日平旦以酒服三錢暮再服宜漸加之亦可水服如丸即鍊蜜和之更搗萬杵丸如梧桐子大自二十丸加至四十丸

帝女玄霜掌上錄

一名帝女玄霜二名瓊漿三名玉液四名地母乳五名甘露漿六名九轉陰丹七名醍醐酥自古神仙雖

餌金丹無不修此陰丹者且如黑鉛屬水其數一一生二二生三三生萬物豈不因陰陽乎夫大丹者是陰陽龍虎及至修鍊了號為正陽如此即孤陽也既孤陽不可立身須假陰丹而相負以為梯航也其數隨陽數用丸也若論津潤五臟灌注華蓋上添泥丸下補精元大藥不得玄霜服久而難見其功大丹出於契中陰元玄霜出自秘錄所以術士難知也今具著修陰丹

白雪玄霜法

取上好黑鉛一生者二斤汞半斤先將鉛於銚子中撥瀉令細絕灰便將汞投在鉛中熟攪鉛作坩子大小臨時用瓷瓶子一口表裏通油者便取上好醋五升貯在瓶內即於穩便房內明淨處室向陽者下手作假陽極之時當合道氣也便安瓶子於土坑內其口與地平將鉛坩安瓶口上更以紙三四重紙上又安瓷碗蓋之若是陽極之時七日一度取出其坩上如垂雪倒懸見風良久自硬掃取後其瓶內醋損即須換如此重重取至一斤霜即於瓷碗內入甜澆水

用柳木槌殺研漸漸入漿水如麵糊末在碗四面安在飯甑中蒸蒸了又研以清水淘澄乾又用清水殺研末在碗上土甑內又蒸研淘准此法五度入飯甑四度入土甑蒸之其土甑蒸時碗口上別用一口碗合之如此九轉足即須用熟絹袋盛以清水於銀器中擺過後一復時用却去清水以綿蓋器口日內曬乾掃下又用柳木槌研了其色始如春雪亦如麵勃其味甜澹甘美捻在口中冷如春冰若有人修得者以蜜丸如梧桐子大日服五丸至一歲萬病不侵經

夏不渴但洗頭生油調塗頂須臾至脚心自冷神功
難述若引大還丹返老爲少蓋由津液行也孫氏歌
曰玄白霜玄白霜龍虎君中立爲長萬物不從陰所
生即問孤陽何處養

螢火丸方

劉子南者漢冠軍將軍武威太守也從道士尸公受
務成子螢火丸辟病除百鬼虎狼蛇蛇師子蜂蠆諸
毒及五兵白刃賊盜凶害其方用雄黃雌黃各二兩
螢火鬼箭蒺藜各一兩鐵鎚柄燒令焦黑煨爐中灰

殺羊角各一分九物各如粉麵以雞子黃并丹雄雞
冠血丸如杏仁大作三角絳囊盛五丸帶左臂上從
軍者繫腰中居家懸戶上辟盜賊諸毒劉子南合而
佩之永平十二年行武威北卒遇虜大戰敗績士衆
奔潰獨爲寇所圍矢下如雨未至于南馬數尺矢輒
墮地終不能中傷虜以爲神人也乃解圍而去子南
以神方教其子及弟兄爲軍者皆未嘗被傷俱得其
驗傳世寶之及漢末有青牛道士封君達以傳安定
皇甫隆授魏武帝乃稍傳於人間一名冠軍丸亦

名武威丸今載在千金翼中所稱也

黃帝受黃輜四物仙方

一曰鴻光

即雲

二曰千秋

即卷柏

三曰萬歲

即澤瀉

四曰慈里實

一名菟絲子

右件杵羅爲末以白松脂和擣爲丸如梧桐子大每日空心温酒下三十九服七年効可壽千歲久服之與天帝相守帝恭拜之

真人駐年藕華方

右一物七月七日採藕華七分八月八日採藕根八

分九月九日採藕實方分採合畢日服方寸七南陽

劉長生居清淵澤中北界長生服藥七十餘年不壯

不老長服神仙藕實一名水丹芝一名加實一名茨

實一名蓮華一名芙蓉其葉名荷其小根名芋大根

名藕其初根名莖與雞頭爲陰陽以八月上戌日取

蓮實九月上戌日取雞頭實十日上午日取藕各等

分陰乾二日治之正月上寅日旦并華水服一方寸

七日四五後飯服之百日止主補中益氣力養神不

飢除百病久服輕身延年不老神仙雞頭實一名鴈

實一名天門精一名天禹一名曜味其治濕痺腰春
膝病補益氣強志耳目聰明久服身輕不飢神仙

老君益壽散方

天門冬五兩

去心焙

白朮四兩

防風一兩

去蘆頭

熟地黃二兩

細辛三分

乾薑一兩

炮裂

桔

梗一兩

去蘆頭

天雄半兩

炮裂去皮臍

桂心半兩

遠志一兩

去心

肉蓯蓉一兩

酒浸去皺皮

澤瀉一兩

石斛半兩

去根

栝實半兩

雲母粉半兩

石

韋半兩

去毛

杜仲半兩

去粗皮剝

牛膝半兩

去畜

白

茯苓半兩

苜蓿半兩

五味子半兩

蛇牀子

半兩

甘菊花半兩

山茱萸半兩

附子一兩

半

炮裂去皮臍

右件藥搗羅為散平旦酒服三錢冬月日三服夏平

旦一服春秋平旦日暮各一服藥後十日知効二十

日所苦覺減三十日氣力盛四十日諸病除六十日

身輕如飛七十日面光澤八十日神通九十日精神

非常一百日已上不復老也若能斷房長生矣

驪山老母絕穀麥飯術

黑豆五斗 大麻子一斗五升 青州棗一斗
 右件黑豆淨水淘過蒸一遍曝乾去皮又蒸一遍又
 曝令乾麻子以水浸去皮共棗同人甑中蒸熟取出
 去棗核三味一處爛搗又再蒸一遍團為拳大又再
 蒸之從初夜至夜半令香熟便去火以物密蓋之經
 宿曝乾搗羅為末任性喫以飽為度遇渴得喫新汲
 水麻子湯栢湯第一服七日三百日不飢第二服四
 日二千日不飢若人依法服之得神仙若是奇人服
 即得長生甚是殊妙切不可亂傳若食犯之損人如

要食即以葵子為末煎湯服之其藥即轉下如金色
 此藥之靈驗也

文始先生絕穀方

雄黃半兩研細 禹餘糧一兩 雲母粉一兩

白礬一兩燒 麥門冬一兩半去心

右件藥搗羅為末鍊蜜和搗一千杵丸如梧桐子大
 欲服藥先作牛羊肉羹稻米飯飽食明且服三十九
 以井華水下之可一月不飢矣

大清飛仙法

方曰當取松脂茯苓各一十二斤先次水漬茯苓一
七日朝朝換水滿日曝乾以醇酒二斗又漬茯苓七
日出曝令乾一月食一斤欲不食即取松脂鍊去苦
澁汁以火溫之內茯苓中治合和以白蜜三物合服
之月各一斤百日身輕二百日寒熱去三百日風頭
眇目去四百日五勞七傷去五百日腹中寒癖飲癖
悉去六百日顏色駐七有日面黑去八百日黑髮生
九百日多癥滅千日兩目明二千日顏色易三千日
行無跡四千日諸痕滅五千日夜視光六千日肌肉

易七千日皮脉藏八千日精神彊九千日童子薄萬
日形自康二萬日神明通三萬日白日無影四萬日
坐在立亡日服食慎勿忘但過萬日仍縱橫變名易
姓昇天耳

張少真鍊九轉鉛精法

青鉛二斤

屎多者曰孟鉛澤精者曰唐並不
堪用唯伊陽及波斯計紫者為上

石置一仰月鐵釜量大小著鉛用猛火炒之候洋訖
徹底勻攪之須臾自成青砂但勻攪不停變盡即止
欲便成鉛黃花者即將青砂猛火不歇攪之久之即

成鉛黃花若取青砂於盆中少少益苦酒漸添研之
苦酒即糠醋不全用釀者澄濾細好訖於火上爆乾
須更微微火逼之取為汁流聚入左味團之磁粉入
左味也不得此法團鼓之不成鉛曝乾即入鑄道鐵
鍋內上下用雙皮袋猛火鼓之其青砂須更即變為
鉛從鑄道流出下著一鐵器盛取以盡為度其色明
白名鉛孫八返九轉度紫色凡一斤鉛九轉耗折十
五兩得一兩強名曰金公丹一曰紫河車一曰金狗
子一曰九轉鉛精可用之矣

別有經在上清靈書
中及龍虎正中

茯苓麩方

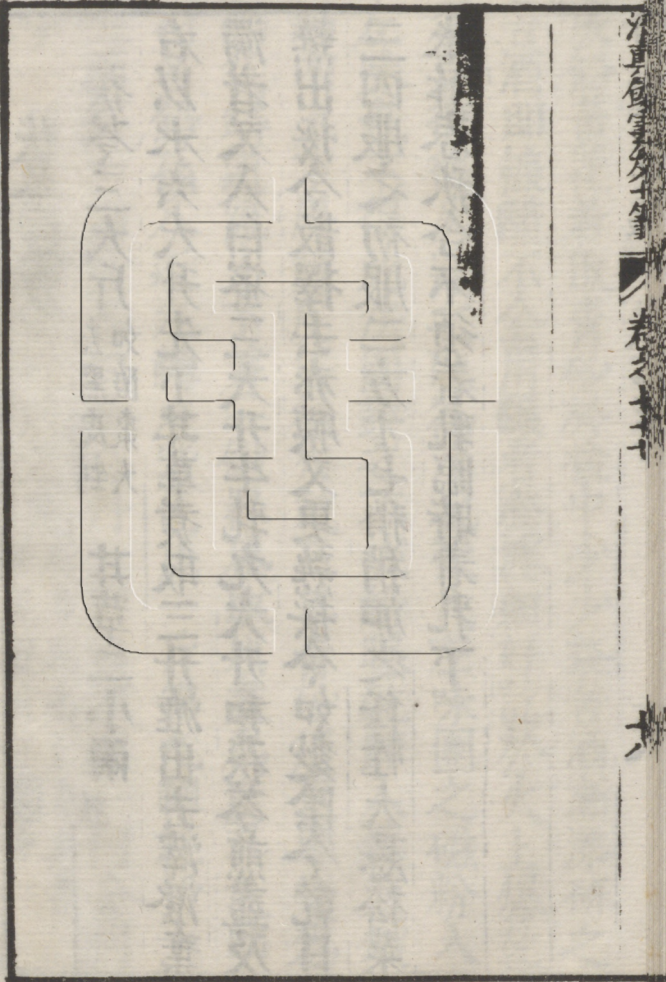
茯苓三大斤

去黑皮剉
如酸棗大

甘草二小兩

剉

右以水六大升先下甘草煮取三升漉出去滓澄棄
濁者又入白蜜三大升牛乳九大升和茯苓煎盡及
熱出接令散擇去赤膜又更熟接令如麩陰令乾日
三四服之初服二方寸七稍稍加之任性大忌松菜
米酢春秋合不須着乳臨時着乳下



靈發七籤卷之七十八

政八

宋 張君房 輯

明 張瑄 訂

方藥

三品頤神保命神丹方

上品頤神保命篇第一

論亂功能第一

論曰凡鐵胤丹體性沉緩若欲純服獲驗多遲蓋由臟腑先虛故也若本充實寧有是乎麤藥服之其効

清春卷之三十一
必速何也如兔絲子之得清酒若鴛尾之佐黃菜皆以草藥先導之冀相宣發也又草性速發而易歇鐵性遲効而長久是以服藥之人暨餌便獲驗者此皆藥力非關鐵功也鐵性沉緩服者初未卽効謂言藥無功中道而絕此蓋同於棄井勞而無益者焉故三品方中皆兼草木以相先佐耳是以本經云上中藥並堪久服今制三品兼而用之若姬后之獲太公濟巨川而須舟楫者矣鐵丹雖與金丹同類而長服者終無發動之期所以不言解療之法喻如俗間食器

盛鐵爲之未嘗聞有患鐵之人以此而論用堪久服至如硫黃雲母乳石之徒有爲湯酒服者有爲丸散服者而服之者旣衆發之者猶多莫不寢膳乖常背穿腦裂夏則重裘酒未解其戰冬則處泉寒食寧釋其溫少服猶弊於斯多餌翻令壽夭事皆目擊今古共知以此而論詎堪久服若欲方之鐵胤豈可同日而語哉故本方云鐵主堅肌奈痛明目鎮心實髓充膚安寃定鬼熱風虛損驚悸癩癩如斯等疾悉皆除愈能久服者令人體氣壯勇一人當百志意剛決心

力無敵每一見聞終身不忘延年長壽絕粒休糧鬢
髮常黑已白更變又有五勞七傷八風十二痺莫不
能愈服滿千日行及奔馬又按本草經云鐵味辛甘
平而無毒熟鐵鐵精稍溫久服微熱生鐵鐵漿微冷
冷熱雖殊俱至明目鎮心安魂定魄實五臟堅肌膚
除心煩去黑子療熱風皮膚中氣風癩癩驚悸恍惚
惡瘡癩疽疥癢胸膈中氣塞不能化食諸下部惡病
陰癩脫肛燒蟲五痔皆悉主之別錄云鐵屑燒之投
酒中飲主賊風風疰又云以鐵團燒赤投鹽醋中青

布裹之熨腋下多時除胡臭及汗氣又鐵漿及鍛家
磨鐵汁澄清飲之令婦人斷產又以剛鐵合半夏湯
能療氣噎反胃等疾又仙方古錄有鐵丹既非常藥
人怯不能服又以鐵化為水飲之鎮心強記除風去
熱又有服鐵末法終不速此又按古今經方唯金玉
不可輒服令人心腸焦爛有毒故也唯銀鐵二種乃
堪久服無毒故也常有人服亂具一年之中少覺異
常二年中間氣力益健三年之後十倍加常自茲已
往漸更健壯口鼻之中氣息衝逸過餌諸藥皆不能

過至於房惟特苦強盛行坐之間莖不委歇若去此
弊可依別方即余所閉情者今具造開性上品篇中又近代有增損此
方加諸胡藥去益心力不強陽道余觀其方多用胡
椒畢撥蘇蜜乾姜萹澄茄等總十餘味和亂丹服尋
其藥性熱而且補又兼下氣寧有不強陽道乎應是
矯俗之人故述斯詐以惑凡庶耳嗟乎此皆貴遠賤
近之所致也余制開性閉情方藥既中華不俟邊城
頻經試驗今故出之擬昭學道之賢不傳矯俗之子
凡此功效實珍奇異合和之法列之如左

造亂丹法第二

凡欲合鐵亂神丹者必先辯諸鐵性擇其善者乃為
之古方多以雅州百丈建州東瞿為上陵州都盧為
次并州五生為下又狎犸及廣柳二州所出並不煩
灌鍊即堪打用此即自然剛也又嘉陵榮資四州所
出功力與廣柳相似而灌剛之時要須百丈者相參
乃堪服用又蘄州及忠渝等州所出並力薄不堪用
而峽州所出與當陽連接故亦其次矣然總言之並
不如荊州當陽者最佳自古以來楚金等一其性勁

快服者必俊快江漢英靈山水之應也鐵者感山水氣以成其形而服之者必當俊健又說者云遼左軍中有刀千口用斬賊并甲俱斷諸刀相刻皆不逮之或問其故云是當陽鐵造眾竝奇之以此而論其俊如是今之合鍊用此為佳又灌剛之時必須樂栗等炭餘皆不堪用調停火色唯須善別生熟失宜即不任用其方曰

剛鐵一百斤

取自然成剛鐵上次取
構剛五灌已上者佳

右取前件鐵打作鏡中央開孔容指許狀似壁形面

徑五寸已上一尺已下厚三分許兩面刮削令極平淨亦有打作方缺長七寸闊四寸厚三分上微開孔盡此百斤作鏡畢

次作神水法

調和府藏鹽一升

煎作亦得

玄臺引鐵磁石十兩

毛亦得

清淨花水一升半

竝大作兩

右以花泉和鹽攪令消次內磁石末畢若用盡更作
准此數為以此神水嚙鏡兩面令濕穿於長鐵箸上片片相

去三分許先埋甕於地中為架架上重重側安之以
瓦盆合甕口其甕欲得貯物者良若無可用新者為佳畢盆上覆土可厚

一尺許每日鹽水灑上令濕滿一百五十日發之其
面有胤如鐵衣之狀以剛刀刮取作紫赤色於鐵鉢

內以玉槌和清酒研之唯須極細畢更添酒泛取浮
者傾置別器中澄取澱曝乾更和酒研泛澄如上法

再三為之畢即堪服用所有麤者更研令細准前泛
取以盡為度其埋甕處勿使婦人小兒雞犬污物犯

之若先患冷氣癥癖并欲肥者於前神水加鍾乳末十分欲加增陽道者加陽起石末十分並須令極

細自非年七十以上者不加陽出太山黑白二色者餘並不堪用又法清水一斗九月
者佳玄臺引鐵一斤毛亦和巽鏡面令濃自外如前又

一法甕底穿作一小孔甕下掘地作一小溝內常使
有水流不得露風日如是百日即成有胤多前若急

須之五十日亦得余謂此於山間則可為之又云明日欲埋甕
今夜須宿齋淨心當埋之時勿令婦人小兒雞犬疾

病人見之又以成滿除日為之復得福德建玉盛潔
等地理之最佳

開性閉情方第三

論曰夫以至道幽玄求之者寡縱有好生君子鮮能
終卒者皆由染習尚存情慾仍在致使南宮朱火鍊
質靡期北府黑編刑名何日病斯等事披覽經方自
製開性閉情絕諸淫思類經試用心若灰灰入道之
賢寶而服之自然衆疾可療羣妖歛迹恒餌不絕仙
路可昇

胤丹三十二分

萱草根二十四分

日乾

女貞實二十四分

龍葵子二十四分

切日乾

青木香二十四分

若參十八分

切日乾

白瓜子十分

甘者

乾蒲桃二十八分

隴西者

菝葜首二十分

八九用採

寄生實十八分

諸木並得

杜若根十二分

切日乾

蓮子三十二分

去皮心乾

右十二味合治如法淨室中清潔童子擣篩之諸子

有脂潤者共處擣如膏令細乃和散更擣令極細調

若春月合者以櫻桃實汁和丸非此時者以大麻子

汁煎爲稀麵糊爲丸之如梧桐子大一服二十九日

二服以酒若蜜湯薑飲等下之忌五辛血味陳梟之

物

又方

胤丹十二分

薤白一握乾之

槐子三合

漬之七日

萱草根八分

切炒

振首三分

八月探

甘草六分

炙

葑子五合

炒令黃

薏苡仁六分

右八味合治如法於淨室中令童子禱飾和以白蜜丸如梧桐子大以棗湯服二十五丸日再服漸加至六十九為恒忌猪肉蒜魚麵血羹五辛陳臭物

四主保神守中安魂定魄可以去俗長服神

仙方

以建王日為始

胤丹一百二十分

疾神八十一分

人參三十六分

赤箭十分

去心

麥門冬二十四分

牛膝三十二分

右六味以棗膏若白蜜和丸如梧桐子大用酒服十二丸日二服加至二十四丸止四時常服滿千日則腸化為筋色如童子髮白更黑齒落再生力敵百人經三千日行五百里走及奔馬能役使鬼神滿七千日形體骨髓皆易更受新者五嶽朝拜青腰玉女皆

來待衛滿萬日白日昇天上謁太上玉宸君拜為仙
公壽與天地相畢忌大醋陳鳧物及遇死喪孝家合
藥時勿使小兒婦人雞犬殘疾不足人見之

五主留年還白堅實骨髓通神延命長服方

以六丁
日為始

胤丹一百二十分

茯苓三十二分

著目實八十七分

牛膝七十二分

桂心二十四分

天門冬三十二分

右六味以棗膏若白蜜和丸梧桐子大若飲酒酒服

十二九日二服加至二十四丸止四時不絕若病有
風病者加防風三十二分有氣者加橘皮二十八分
心腹滿脹者加枳殼二十四分炙皮膚枯乾者加栝
子仁三十二分無心力加遠志二十四分去心夢洩精
者加白龍骨二十四分若精溢者加桑寄生二十四
分有冷者加乾薑二十八分有熱者加乾地黃二十
八分生作服經一月皮膚內風竝盡滿百日筋脉中
風竝盡滿一年體中風竝盡滿二年髓中風竝盡服
千日五臟六腑中風竝盡滿三千日形體皆易瘡癩

總滅白髮並變齒落更生顏如十五六童子日日聰
慧漸漸自汚俗間神鬼皆悉見之能役使六丁玉女
身輕如風日夜見物力能負重輕涉山川妖邪惡魅
不敢近之諸山林神皆來謁見深宜祕之忌如前法
六主鎮精神補髓肉堅如鐵氣力壯勇一人

當百長服方以王日為始

胤丹一百二十分

乾地黃八十一分

兔絲子七十二分蒸

茯苓二十四分煉黃用

徐長卿三十二分

巴戟天七十二分

右六味蜜和丸如梧桐子大若飲酒酒服二十四丸
日再服日加二丸至三十二丸為恒服百日雄氣大
至語聲寥亮行步如風經得一年萬病消除筋髓充
實力敵百人幃房之間夕能御百亦不疲倦面皮光
悅色如華英通幽洞冥監照一切制伏鬼神莫不從
心疫氣流行身終不染服經十年輕舉雲霄縱賞三
清遨遊五嶽往來圓嶠出入方諸仙聖同居永辭生
外有効不得語大洩藥功能仙家大忌故古人服藥
要入名山大數良有以也慎之

七主開心益智

胤粉一百二十分

菖蒲八十一分

遠志三十二分

人參四十九分

龜甲二十四分

署預二十四分

龍骨一十二分

右七味蜜和丸如梧桐子大酒服二十四丸日三服
別加二九滿三十二丸為恒服得百日心神開悟二
百日耳目聰明二百日問一知十滿三年夜視有光
日誦萬言一覽無忘長生久視狀若神明忘羊血飴

陳晁物

八主無草藥和丹服者單餌防萬病方

以甲子日

始為

胤丹三百六十分

右件以棗膏倍之和為丸研令相入丸如麻子大一
服七丸酒服或井花水皆任意服旦朝日晚兩時服
之漸加至二十九為恒服經百日腰腎實三百日五
臟皆實滿千日骨髓堅強多御百女終無所勸若生
男女聰慧如神顏色光華若童子滿三千日日行三

百里力舉千斤身重三百六十斤樹徑尺者拗拉折之能萬日必證神仙雖然要不如和上品藥三五種味服之佳其驗速耳

九延命澄神論

論曰凡上品藥養命安神將服之人須持上法若能真心奉道苦節求仙如是修行神仙可冀若不求仙出俗取樂人間自服之後一年斷慾要令藥力成就骨髓堅充因此百病消除真氣來入身神既具臟腑端嚴表裏清澄魂魄雄盛內與道合外以辟邪所有

功能一如經說若未能頓絕滯世華百日以來微用宣洩此之意况以理可知如不能慎徒服無益斯可謂揚湯止沸不如離薪也故說云雞雛養蚕續不供口此之謂也至於坐臥居處極須清淨衣物器具並宜香潔鞋履雜物不用借人則襍氣相亂正氣不居正氣不居則魂魄散越多諸夢想則神識不澄神識不澄則志誠不定志誠不定則情懷燥擾情懷燥擾則有始無終有始無終則於服餌養生有能終卒者鮮矣若居處清淨衣香嚴潔藥物精新懷形一定

服餌不輟志存長年不襍交遊唯知內視依方禁戒
受氣寶精如是十年則諸仙畢至青腰丞翼咸侍衛
之六甲直符任其馳使十二守士應答俱臻八使天
官隨懷卽感若能階此已證神仙何拘於長者焉其
葷辛血屬仙家大忌乃至凶穢之處亦勿履之若正
療病斲時所不論耳玉品服餌丸散任情隨時取宜
亦無恒唯消息節度觸類引之上品養生道盡於此
也

中品和形養性篇第二

十主頭面諸疾可以和形長服留顏還白方

以立春
日爲始

胤丹三十六分

槐子十九分

夜干十二分

牛膝二十四分

防風十二分

右五味蜜丸如梧桐子大一服二十九日二服別加
二丸以三十九丸爲恒服得百日緣身頭面所有諸疾
悉皆除愈服得周年白髮總變色如童子身輕目明
能滿千日見諸鬼神夜視有光忌諸肉陳臭物

十一主心腹諸疾可以和形長服駐年還白

方以立春日為始

胤丹三十六分

蜚廉十二分

人參十一分

白木十二分

茯苓二十分

右五味蜜丸如梧桐子大一服二十九日二服別加二九至三十九為恒服得百日緣身心腹所有諸疾悉皆除愈服得周年白髮更黑頰如十五女子日可四五頓食定心神能滿千日役使山精忌桃李大醋

陳鼻等物

十二主四肢諸疾可以和形長服反顏還白

方以夏至日為始

胤丹三十二分

山茱萸十八分

牛膝十二分

石龍芮十二分

杜仲十二分

右五味蜜丸如梧桐子大一服二十九日二服別加二九至三十九為恒服得百日緣身四肢所有諸疾皆悉除愈服得一年腰脚輕利陽道不衰白髮更黑

耳目聰明能滿千日尸蟲竝死四大舒緩調和關節
去諸頭寒多生男女忌惡魚肉陳臭物

十三主曾諸疾可以和形長服更還白方立以

秋日
為始

胤丹三十六分

白芷六分

防風十二分

細辛六分

牛膝二十分

甘草十八分炙

右六味蜜丸如梧桐子大一服二十九日再服別加
二丸至三十九丸為常服得百日緣身胸背所有諸疾

皆悉除愈服得一年耳目聰明口氣香潔肉色肥澤
眼目頭面輕利風邪竝除九竅通爽五臟安和去諸
煩滿忌生菜陳臭菘菜等物

十四主人福薄少媚令人愛念好容色延年

方以立春
日為始

胤丹七十二分

麥門冬三十二分

萬歲二十四分

牛膝二十四分

著實二十四分

獨搖草二十四分

右六味蜜丸如梧桐子大一服二十九日二服服加

二九至三十二九爲恒服得百日皮膚光悅二百日
面如十五六童子三百日媚好俱足見者皆愛神彩
縱逸不可名之有所好求莫不依允忌五辛魚肉陳
鳧生菜等物

十五主利關節四肢九竅通百脉令人能食

輕身長生方

以建日
爲始

胤丹八十四分

天門冬四十二分

苦參二十四分

白朮二十四分

青木香十二分

兔絲子十二分

桂心二十四分

甘草十二分

茯苓二十四分

牛膝二十四分

右十味蜜丸如梧桐子大一服十五九日再服服加
二九至二十四九止欲得陰大而堅加巴戟天二十
四分肉蓯蓉二十四分欲得小便滑利者加澤瀉二
十一分多風者加防風三十分多頭風加芩藹二十
四分山茱萸二十四分薯蕷二十分若內傷絕者加
鹿角膠二十八分炙續斷二十分熱者加乾地黄二
十四分忌桃李蒜菜陳鳧鯉魚醋等物

十六主安神強記方

胤丹八十一分

防風三十四分

遠志二十四分

天門冬二十一分

菖蒲二十四分

十九節者

人參二十四分

茯苓二十四分

通草十二分

右八味蜜丸如梧桐子大服二十九日再服加二九至二十八丸止服得三百日舊日之事皆總記之六百日平生習學者悉記儼然九百日誦萬言終身不志志氣虛豁聲音柔和所有熱風皆悉除愈身神具

腑臟安服九年聰慧若神顏色充美終身不憊及獲神仙忌羊肉錫鯉魚大醋陳臬五辛等物

十七主心虛恐怖驚松不定方

以平定日合之

胤丹八十一分

茯苓四十九分

卷栢三十一分

龍齒十二分

人參十二分

右五味蜜丸如梧桐子大一服十二九日再服日加二九至二十四丸止服得百日恐怖即定服二百日迅雷不驚臨危不懼神安志定延命無窮肌肉充華

顏如童子終身不絕効驗若神忌大醋猪肉陳鼻等物

十八主辟邪鬼魅山精魍魎等方以五月五日臘日合

胤丹四十九分

蘇合香三十分

青木香二十四分

安息香二十四分

麝香十二分

生犀角二十四分

羚羊角十二分

白木香二十四分

右八味以棗膏丸如小豆大一服七丸日再服不過

七日邪鬼病皆瘥亦可七丸合爲一丸燒於香火上薰病人隱處若鼻孔中吸噎日夕各一度薰香卽差若山行野宿燒之則羣妖斂迹不能近若欲召真神燒之則仙官竝至玉女衛形若能久服滿百日夜汗皆香千日所臥牀枕吐氣言語香氣遠聞非說可盡一云迎風而立香聞二千里久久百邪不干羣妖速殄萬日道成白日昇仙役使鬼神拯濟無極長生久視與天地齊備忌五辛生魚肉生菜桃李及陳鼻等物

十九主荒年絕穀不饑去俗方以成滿日為始

胤丹一百二十分 白朮三十六分

天花萼三十分 天門冬九十一分去心

真蘇合二十四分 茯苓三十九分

松栢十二分 鍊蠟四十九分

青木香二十四分 乾地黃三十六分

大豆黃四十九分 松根白皮二十二分

右十二味為散好鍊酥三斤入昆為丸如彈子大日服五丸久久不饑渴飲冷水及醇酒為佳身輕目明

力作不勸可以入山往險亦無所殆久久服者神仙也其辟邪魅毒蟲蛇虺皆不敢近亦甚省睡至夢相見如晨事識與神通久久諳知幽冥間事當密之忌血味生菜鯉魚大飯陳臯若絕穀者則都不食餘物

二十養性宜食論

論曰凡中品藥性為宗至於服餌皆須導引相助能兼上法尤益其性房帷之間月惟一洩年五十已上四十日一交此於藥餌過無妨損但為藥力未成骨髓須實所以制之是三年一發可御百女然鐵有鑿

形之明鬼神懼觸其鋒精魅媿彰其質所以妖邪魍
魎終身免之然三年始服一劑劑即百斤計有千餘
日也藥力將成精靈自衛其功效一如方述四時消
息臨時制宜所論服日皆依下注當服之時須食牛
羊麀鹿雉兔雞鴨鵝酒麪之屬以助藥勢大說如是
自外依常中間亦有稟受盛衰不同強弱不等或一
年藥力乃盛或數年始効此竝受性不同氣候有異
未可怪也此謂單服如兼草藥則依其方所陳功效深淺若修行上道不
顧妻孥可行上品閑情真法此則強身益智永絕驕

潘朱室紫房可能遠矣予自服胤丹來向欲周歲中
間獲驗非筆能申惟恨過之失期晚也今故具述廣
宣流布有道君子知我志焉

下品療疾蠲痼篇第三

合日 二十一主心風虛弱健忘心家諸病方以上

合日

胤丹三十二分

茯苓二十四分

遠志十二分

人參十二分

右四味蜜丸如梧桐子大一服十二九日再服加二

九至二十四丸止服盡更合病差仍停忌大醋陳臬等物

二十二主脾風虛不能食脾家諸病方 以庚子日

合

胤丹三十六

白朮二十四分

甘草十二分

芫薺十三分 去皮

右四味蜜丸如梧桐子大一服十五丸日再服加二十九為恒忌桃李蒜菜生冷難消之物

二十三主肺風虛兼嗽或氣上肺家諸疾方

以壬癸日合

胤丹三十六分

天門冬二十四分

五味子十四分

紫蘇子五分

右四味蜜丸如梧桐子大一服十五丸日再服漸加至二十一丸為恒忌鯉魚生鳧大酢鹹等物

二十四主腎風虛腰痛腎家諸疾方 以定日合之

胤丹三十六分

杜仲二十四分

牛膝二十四分

鹿角膠十八分 炙

右四味蜜丸如梧桐子大一服二十九日再服漸加

至二十九為恒忌生菜生魚

二十五主肝風虛目暗肝家諸病方以丙子日合之

胤丹三十六分 車前子二十四分

槐子十八分 決明子十八分

右四味蜜丸一服十九漸加至二十九為恒忌五辛熱毒物

二十六主五癆七傷八風十二痺乏氣少力

弱房方以四時常服

胤丹八十一分 肉蓯蓉三十九分

白膠二十四分 防風二十四分

地麻仁十二分 兔絲子十八分

薯蕷十二分 茯苓十二分

五味子十八分 杜仲十八分

桂心十二分 牛膝二十四分

右十二味蜜丸一服二十五丸日再服漸加至三十丸為恒忌大醋生菜陳臭等物

二十七主房帷間衰弱方

胤丹八十一分 巴戟天皮二十四分

兔絲子二十四分 地床仁二十四分

右四味雀卵和丸一服二十九丸用雞子和亦得漸加

至三十九丸忌如前法

二十八主宿食不消心腹冷痛脹滿虛鳴不

能食方

胤卅十八分 當歸十二分

乾薑三十分 木十二分

薑黃十分 草十分

厚朴十分 吳茱萸十分

右八味蜜丸一服二十九日再服漸加至三十九丸為
恒忌同前法

二十九主心腹積癥瘦腹大方

胤卅十二分 蟹甲十分

蟬甲十分 牛膝十分

大黃十分 附子八分

防葵八分 桑耳十分

右八味蜜丸一服十九日二服久疾根者即差忌如

前法

三十主五尸九注骨蒸傳屍復連滅門方

胤丹二十四分

獺肝二具炙

安息香十分

蘇合香十分

鬼督郵十分

白朮十分

青木香八分

右七味丸散任意每服七丸日再服散即服一錢七

忌如前法

三十一主疥癩癰疽手足皸瘃鼻柱斷壞者

方

胤丹一百二十八分

天門冬八十分

蛇脯三十六分

茯苓三十六分

真木蘭皮三十分

苦參八十分

梔子仁十四分

白朮二十八分

蒼耳子二十分

乾地黄二十四分

牛膝二十四分

枳殼二十分

右十二味蜜丸一服三十六丸日二服服之百日已

外周年以來所患無不愈者如極重不過千日一差

之後色勝於未病前忌法同前

三十二主消渴中晝夜飲水乃至一石不能

食方

胤丹四十分

昔參三十二分

知母二十八分

桔萸三十二分

黃連三十八分

麥門冬二十四分

去心

右六味生地黃汁及竹瀝和丸如梧桐子大衆手爲

丸曝乾以荆根汁服三十九日再服加至四十九忌

如前法

三十三主痢下黃赤水若鮮血無時度方

胤丹十二分

茯苓十八分

黃連二十四分

黃芩二十四分

黃蘗十八分

龍骨十二分

犀角十二分

右七味篩飲服方寸七日再漸加至三七爲度忌如

前法

二十四主冷痢下濃血下部疼痛小腹脹滿

方

胤丹十二分

乾薑二十四分

吳茱萸二十四分

黃連二十分

厚朴二十分炙

荳蔻二十分去皮

白朮十二分

赤石脂十八分

右八味下篩飲服方寸七日再服漸加至二七疾愈當止忌如前法

三十五主小兒驚癇壯熱發作有時方

胤丹二十八分

龍齒十二分

牛黃十三分

茯苓六分

人參八分

蚺蛇膽八分

麥門冬八分

甘草六分炙

右八味下篩以牛乳和五錢七服之日再盡此一劑但驚癇除差亦終身不染時氣永定心力開聰明強記不忘亦不患瘟氣無辜等疾忌如前法

三十六主目闇眼中三十六疾方以開日合之

胤丹八十一分

薺子四十九分

車前子七十二分

決明子三十二分

槐子二十二分

右五味擣末以麥門冬汁煎溲爲丸每食後服二十

九日再服盡更合能滿千日夜視有光久久能跳赴
深谷身輕目明心神清朗息五辛酒肉陳曷等物

三十七主耳聾耳中三十六疾方以開日合之

胤丹八十一分 磁石二十八分

葛蒲十八分 通草十八分

玄參十八分

右五味以蔥涕溲爲丸一服二十八九日再服滿千
日則聞百步中人語聲事周萬日則神與物通有所
警誠皆聞語思如前法

三十八主鼻塞鼻中三十六疾方以明日合之

胤丹八十一分 通草三十二分

細辛二十八分 乾薑二十八分炮

蒲黃十二分

右五味以生地黃汁煎溲爲丸一服二十八九日再
服滿千日聞百步內香周萬日人聞藥物則知善惡
三十九主口舌青黑口內三十六疾方

胤丹八十一分 黃連七十二分

升麻三十二分 檀恒二十八分

天門冬二十八分

右五味以砂糖和丸一服二十八九日再服滿千日
唇如朱丹面色赤白肌肉潤悅滑膩異常與人談論
見者歡喜功能不可具言思如前法

四十主身體羸皮膚甲錯多諸癢疥身中三
十六疾方

胤丹八十一分 千秋七十二分

乾地黃七十二分 人參三十分

麥門冬七十二分 去心

右五味以酥蜜和爲丸一服二十二九日再服滿千
日則體生光白行步縱闊舉止生情多有逸能周萬
日則顏如十五女子無間人鬼見者欣愛所爲善事
莫不從心

四十一主心虛悸戰慄多汗心中三十六疾
方 以定日
合之

胤丹八十二分 人參七十二分

茯苓三十二分 高良薑八十分

赤石脂二十八分

右五味以麥門冬汁煎和為丸一服三十二丸日再服滿百日所患皆愈周千日則問一知十聞雷聲亦不驚悚神安志定萬日備通觸目之事見則自悟若多以葛蒲代高良薑可以常服

四十二主陰癩疔氣等方

胤丹四十分

蒺藜子十二分

桃仁四十分

狸陰一具去毛炙

海藻二十四分

馬毛者沉之

右五味蜜丸如梧桐子大酒服二十九日再服訖任

意思殮穢百日外無忌

四十三主少小胘肛或陰虛冷者主之方

胤丹三十分

卷栢十二分

肉苁蓉十分

兔絲子十分

右四味蜜丸如梧桐子大酒服二十九日再服無忌又兼胤丹傳肛上三五度差

四十四主虛勞五痔方

胤丹三十分

兔絲子十二分

覆盆子十二分

五味子十二分

牛膝二十分

乾地黃二十分

當歸十二分

桂心十二分

右八味蜜丸酒服滿百日即差服既更合之忌行房
生菜陳臭物

四十五蠲痼禁忌論

論曰下品療病躄服縱延時日不過數劑一差已後
能久服之

續斷二兩

當歸二兩

棗膏八兩

麥門冬二兩

去心

巴戟天二兩

肉苁蓉三兩

右十六味准上日再服服二十九漸加三十九為恒

右鐵胤粉方

夫金玉之藥停置積久終無自壞以其自然生因其
自生故名為胤凡斷割萬病非胤不克理藥化金鐵
不成勁利堅健既剛既快或光輝獨地或銷鎔變化
邪精懼其鑑形鬼神畏其剛利夫人但責玉石藥不
知鐵胤強筋骨益氣力使心健人勇身體輕利療五
勞七傷補腰脚不足尤療虛損反白變黑延年益壽

補精填髓起陰發陽增長業命無三五婦則不可輒服功效極多難可具記其法取精剛蒸鐵打作片如笏形兩面磨礪使淨作三四十枚以水淨拭卽側著甕中放簣上蓋頭泥之置陰潤處百日開取盡生胤也以竹篦刮取其丹色赤黃於瓷鉢中玉碾研篩三遍以酒浸三日少渾卽轉瀉別器中輕細飛過者隨酒取淀著下者棄之其隨酒者又澄一日更傾者酒取下胤淀日曝乾棗肉爲丸如梧桐子大初服十五丸日再服漸加至三十九丸用所澄酒服益佳百無所

忌

後代名醫造鐵胤粉

右取蒸剛鐵一百斤任意大小打作葉厚三分許兩面刮削平淨如鏡長短方圓任意作訖取白鹽一合磁石毛一兩磁石亦得水一合半和鹽攪令消內磁石末

更若多亦准此爲數以此鹽水撰卽側著甕中令蓋口其甕先

盛醬者佳新者不堪蓋訖埋甕於北陰地下使不見日蓋甕土可一尺許每非惟療病神仙亦可冀也胤丹之體特忌猪肉酒醉變吐無所不至於餘食竝無

妨廢前知三品所論者爲兼草藥所以須然大凡論
餌之法傷慎猶好既損藥勢得益彌速其陳穢之物
物凡人亦不宜多食性令昏濁精神亂忤真氣真氣
既亂邪氣反入由是百病就生歟無日而况求延
年乎而况求神仙乎攝生之士可不勗哉此之教識
畧舉綱目服餌之法觸類而長凡正服藥病未全瘳
必不得近房一犯損十日藥再犯百日三犯畢劑力
絕乃更生餘病何論於舊疾乎有病君子深須達之
予自服餌以來今將二十餘載其間禁忌節度乃至

犯誠違方善惡備經今具述服餌之士宜知之得者
慎重而勿祕陰德濟人其功大矣

胤冊二十八分

人參十分

石斛六分

兔絲子六分

苟杞子六分

牛膝六分

茯苓六分

桂心四分

遠志六分

署預六分

肉蓯蓉六分

蛇牀子四分

右十二味依常法服

胤丹四分

人參二兩

茯苓二兩

遠志二兩

署預二兩

五味子二兩

杜仲二兩

甘草二兩

兔絲子二兩

牛膝二兩

日以鹽水灑之一如前法

雲笈七籤卷之七十八

雲笈七籤卷之七十九

政九

宋 張君房 輯

明 張萱 訂

符圖

五嶽真形圖序

東方朔

五嶽真形者山水之象也盤曲迴轉陵阜形勢高下參差長短卷舒波流似於舊筆鋒芒暢乎嶺嶸雲林玄黃有書字之狀是以天真道君下觀規矩擬縱趣

向因如字之韻而隨形而名山焉子有東嶽真形令人神安命延存身長久入山履川百芝自聚子有南嶽真形五瘟不加辟除火光謀惡我者反還自傷子有中嶽真形所向惟利致財巨億願願克合不勞身力子有西嶽真形消辟五兵入陣刀刃不傷山川名神尊奉伺迎子有北嶽真形入水却災百毒滅伏役使蛟龍長享福祿子盡有五嶽真形橫天縱地彌繪四方見我懽悅人神攸同黃帝徵師諸侯與蚩尤戰於涿鹿之野遂擒之諸侯咸宗軒轅爲天子代神農

氏是爲黃帝天下有不順者從而征之破山通道未嘗寧居東至於海登太山及岱宗西至崆峒登雞頭南至于江登熊湘北遠獯鬻登符釜山而邑于涿鹿之阿遷徙往來無有常處察四嶽並有佐命之山而南嶽獨孤峙無輔乃章詞三天太上道君命霍山潛山爲儲君奏可帝乃自造山躬寫形像連五圖之後又命拜青城爲丈人署廬山爲使者形皆以次相續此道始於黃帝耳

東嶽太山君領群神五千九百人主治死生百鬼之

主帥也。血食廟祀所宗者也。世俗所奉鬼祠邪精之神而死者皆歸泰山受罪考焉。諸得佩五嶽真形入經山林及太一諸山百川神皆出境迎拜子也。泰山君服青袍戴蒼碧七稱之冠佩通陽太平之印乘青龍從群官來迎子。

南嶽衡山君領仙七萬七百人。諸入南嶽所部山神皆出迎。南嶽君服朱光之袍九丹日精之冠佩夜光天真之印乘赤龍從群官來迎子。

中嶽嵩高君領仙官玉女三萬人。道士入其中嶽所

部名靈皆來迎拜。中嶽君服黃素之袍戴黃王太乙之冠佩神宗陽和之印乘黃龍從群官而來迎子。中嶽五土之主子善敬之。太上常用三天真人有德望者以居之。

西嶽華山君領仙官玉女四千一百人。道士入其所部之山川神並來迎。華山君服白素之袍戴太初九流之冠佩開天通真之印乘白龍而來迎子。

北嶽恒山君領仙人玉女七千人。道士入其所部之山川神皆來迎。北嶽君服玄流之袍戴太真冥靈之

冠佩長津悟真之印乘黑龍而來迎子

青城丈人黃帝所命也主地仙人是五嶽之上司以
總群官也丈人領仙官萬人道士入山者見丈人服
朱光之袍戴蓋天之冠佩三庭之印乘科車從眾靈
而來迎子廬山使者黃帝所命秩比御史主總仙官
之位蓋五嶽之監司道士入其山者使者服朱緋之
袍戴平華之冠佩三天真形之印而來迎子亦乘科
車

霍山南嶽儲君黃帝所命衡嶽之副王也領靈官二

萬人上調和氣下拯黎民閱校眾仙制命水神是峻
險之府而諸靈之所順也道士入其境儲君服青錦
之袍戴啓明之冠佩道君之玉策而來迎子或乘科
車或駕龍虎

潛山儲君黃帝所命爲衡嶽儲貳時參政事今職似
輔佐者也道士入其山者潛山君服紫光繡衣戴參
靈之冠佩朱宮之印乘赤龍之車而來迎子

諸佐命山君並輔弼嶽君預於位政道士入其山佐
命服朱袍戴仙華之冠佩太上真形之章而來迎子

所乘無常東方朔言古書五嶽真形首目者乃是神
農前世太上八會群方飛天之書法始於鳥跡之先
代也自不得仙人譯注顯出終不可知也凡道士欲
佩圖進取山象及書古文卷畢以此題外面

五嶽真形神仙圖記

神仙圖曰一切感到妙應備周或天或人或山或水
或飛或沉或文或質皆是真精之信有字總號爲符
符驗證感皆由善功功無妄應其路莫因因悟立功
其符必現現而未得乘者由功行未克方應修戒積

精存神常想真形受符佩服妙氣入身智慧通達達
士通人懃密遵崇消災厭惡精則有徵徵則神降所
願必諧是以三五傳用至今但後人善少得之偏頗
或時遇值日訣不明明之者希希故爲貴貴不可妄
得得不可妄行臣擇君而奏君上臣而傳傳奏非人
兩受災害下未達者上行之宜奏未通者下修之宜
潛密則各保元吉誦和則俱享利貞君臣父子男女
師朋更相曉喻疑則勿行了然無惑正信同心上下
和睦必通神明玉帛鍾鼓禮樂外形三牲百味嗜慾

之事日損之教止殺之科明者警悟不復曲言今錄
古迹記時不因風移俗易三牲可停觀妙之徒勿拘
文以翳理緣本取悟必守源以究流源一生二二爲
父母不可忘常當存念

老君中經曰東王父者清陽之氣也萬神之先治東
方下在蓬萊山姓無爲字君解人亦有之在頭頂精
氣爲日在左目中名伏戲字偃昌西王母者太陰之
氣也姓自然字君思下治崑崙之金城九重雲氣五
色萬丈之巔上直北斗華蓋紫房北辰之下人亦有

之在右目中姓太陰名玄光字偃玉人須得王父母
兩目中護之乃能行步視瞻聰明別知好醜下流諸
神如母念子子亦念母精明相得萬世常存人之兩
乳萬神精氣陰陽之湊液左乳下有日右乳下有月
王父母之宅上治目中遊戲頭上止於乳下宿於絳
宮此陰陽之氣人欲長生神仙務和陰陽之氣氣中
有神神驗有符符次於神神爲符本本是誰乎太一
父母也太一祖宗源本之主父爲東帝母爲西君應
感赴救隨念而來來無所從而來去無所至而去衆

生大感都應有方寓崑萊並立宮殿大會集乎大嶽
位居五嶽之端符信之始始於此方元氣周迴北斗
分下天地交泰父母轉居人能得者混合玄黃驅使
六甲正定五行常以歲暮三元之朝諸王之辰拜訊
父母練符建德上乘玄元制化一切賞罰分明始氣
蕩滌正之以符常起王初受符施行應當拜者皆迴
向日晷五嶽真形神仙圖記並出太玄真人漢初有
司馬季主師事太玄仙女太玄仙女號西靈子都居
委羽石室大有宮中有諸
妙法五嶽受五嶽以奏孝文帝帝不能勤行又教賈

誼誼未練習粗諳本源文帝受釐坐於宣室

未央殿
前正室

也祠選致
福祚日釐

因問鬼神事誼具道之帝曰吾久不見賈

生自以爲過之今不及也雖有此言猶斥遠誼誼既

失志法遂不行後孝武好道少君薦之王母感降圖

文宣明不能專修俄復散逸季主同學道士季守及

西門君惠圖識兼精知劉季當爲天子光武中興詣

上此科帝務未違信用踈略建武七年

此年日蝕積
雨爲災陰陽

變怪四方多壘寇逆縱橫及至八年上自西征潁川
汝盪賊河東叛逆京師騷動求福神明方士道術頗被
信乃徵道士郭憲代張堪爲光祿勳從駕南郊委以

祭事遍醮五嶽行戒立功後不能從茲法又絕至桓
帝時仲甫竇弄遼刀城市上以供酒脯爲百姓祈福
外人齋禮卽皆設之遠近歌恩昏朝所忌李公嘉道
左生微行葛孝先爲孫權修之多諸効驗李方回爲
晉武修之亦有休徵世塵難蕩善始少終元帝過江
鮑太玄頻奏王丞相雅重之鮑爲廣州長史南海太
守化行丹天傳授葛洪洪傳滕叔叔傳樂玄真條流
稍廣約在至誠修行唯密切

王母授漢武帝真形圖

西王母旣降漢宮武帝見王母巾器中有一卷書盛
以紫錦之囊帝問此書是仙靈方也不審其目可得
瞻盼否王母出以示之曰此五嶽真形圖也昨青城
諸仙就吾請求今當過以付之乃三天太上所出文
祕禁重豈汝穢質所宜佩乎今且與汝靈光生經可
以通神勸志也帝叩頭請求不已王母曰上皇清虛
元年三天太上道君下觀六合瞻海河之長短察丘
山之高卑名立天柱安於地理植五嶽而擬諸鎮輔
貴昆陵以舍靈仙尊蓬丘以館真人安水神平極陰

之源棲大帝乎扶桑之墟於是方丈之阜爲理命之
室滄浪海島養九老之堂祖瀛玄炎長元流生鳳麟
聚窟各爲洲名並在滄流大海玄津之中水則碧黑
俱流波則震蕩群精諸仙玉女聚乎滄溟其名難測
其實分明乃因山源之規矩觀河嶽之盤曲陵廻阜
轉山高隴長周旋逶迤形似書字是故因象制名定
實之號畫形祕於玄臺而出爲靈真之信諸仙佩之
皆如傳章道士執之經行山川百神群靈尊奉親迎
汝雖不正然數詣山澤如求之志不忘於道欣子有

心今以相與當深奉慎如事君父泄失凡人必致禍
考也夫人語帝曰阿母今以瓊笈妙韞發紫臺之文
賜汝八會之書五嶽真形可謂至珍且貴上帝之玄
觀矣子自非受命合神弗見此文矣今雖得其真形
觀其妙理而無五帝六甲左右靈飛之符太陰六丁
通真逐靈玉女之錄太陽六戊招神天光策精之書
左一混洞東蒙之文右庚素昭攝殺之律壬癸六遯
隱地八術丙丁入火九赤斑符六辛入金致黃水月
華之法六巳石精金光藏影化形子午卯酉八稟十

決六靈威儀丑辰未戌地直曲素訣辭長生紫書二
五順行寅巳申亥紫度炎光內現中方凡闕此十二
事者當何以召山靈朝地神攝萬精驅百鬼來虎豹
役蛟龍乎子所謂適知其一未見其他帝下席叩頭
曰徹下土濁民不識清真今日聞道是生命遇會聖
毋今當賜與真形修以度世夫人方今吉徹應須六
甲六丁六戊致靈之術既蒙啓發弘益無量唯願告
誨濟臣饑渴使已枯之木蒙靈陽之潤焦火之草幸
甘雨之溉不敢多陳帝啓陳不已王母又告夫人曰

適真形寶文靈官所貴此子守求不已誓以必得故
虧科禁將以與之然五帝六甲通真招神此術邈
必須精潔至誠逮非流濁所宜施行吾今既賜徹以
真形夫人當愛之矣吾當億與夫人共登玄隴羽野
及曜真之山視童子王子勉吾所請太上隱書吾以
三九祕言不可傳泄於中仙夫人時亦有言見守助
子童之至矣吾既難違來意不獨執惜至於今日之
事有以相似後來朱陵食靈瓜味甚好憶此久而已
七十歲矣夫人既已告徹篇目十二事畢當匠而成

之何緣令主人稽首謝某乙流血邪夫人曰環不苟
惜向不持來耳此是太虛群文真人赤童所出傳之
既自有男女之別耳又宜宣得道者恐徹下才未應
用此耳王母色不平乃曰天禁漏泄犯違明科傳必
其人授必知真者夫人何向下才而說靈飛之篇目
乎妄說則泄說而不傳是爲銜天道此禁乃重於傳
耶別勅三官司直推夫人之輕泄也吾五嶽真形文
乃太上天皇所出其文寶妙而爲天仙之信豈復下
授於劉徹也直以徹孜孜之心數請川嶽勤修齋戒

以求仙之應志在度世不遭明師故吾等有下眇之
耳至於教仙之術不復暇惜而傳夫人但有致靈之
方能獨執之乎吾今所以授徹真形文者非謂其必
能得道欲使其精神有驗求仙之不惑可以誘進向
化之徒又欲令悠悠者知天地間有此靈真之事足
以却不信之狂夫耳吾意在此也子性氣淫暴眼時
不紅何能得成真仙浮空參差乎懃而行之適可庶
於不死乎明科云非長生難也聞道難非聞道難也
行之難非行之難也終之難良匠能與人規矩不能

使人巧也必何足隱之耶夫人曰謹受命矣但環蒙
倒景君無常先生二君傳靈文約以四千年一傳女
授女男授男太上科禁以表於昭生之符矣環以來
并賢大女郎抱簡凡六十八女子固不可授男也頃
刻浮廣山青真小童受六甲靈飛於太微中元君凡
十二事與環所授者同青真是環入火弟子所受六
甲未聞別受於人彼男官也今正勅取之將以授徹
也先所以告其篇目者亦是慙其有心將欲堅其專
氣令且廣求他日與之亦欲與男授男承科而行使

勤而方獲令知天真之珍貴耳非徒苟執術泄天道
矣願不罪焉阿母真形之貴慙於勲志亦以授之可
謂大不宜矣王母笑曰亦可恕乎夫人即命侍女紀
離容但到浮廣山勅青真小童出若左右六甲靈飛
致神之方十二事當以授劉徹也須臾侍女還捧八
色玉笈鳳文之韞以出六甲之文曰弟子柯昌言向
奉使絳河攝南真七源君校檢群龍猛獸事畢過門
授教承阿母相邀詣劉徹家不意天靈至尊下降於
濁是未審起居此來何如侍女紀離容至云尊欲得

金書祕字六甲靈飛左右策精之文十二事欲授劉徹封一通付信且徹雖有心實非仙才詎宜以此傳泄於行尸乎昌近在帝處見有上言之者甚衆云山鬼哭於藜林孤魂號於絕域興師而族有功妄兵勞而縱白骨奢擾黔首淫酷自恣罪已彰於太上恕已見於天氣囂言玄聞必不得度世也值尊見敕不敢有違耳王母笑曰言此子者誠多然帝亦不必推也夫好道慕仙者精神志念齋戒思愆輒除過一百克已反善奉敬真神存真守一行此一月輒除過一千

徹念道累年齋亦勤矣累禱名山願求度脫校計功過殆已相掩但自今已去勤修志誠奉上元夫人之言不宜復奢淫暴虐使萬兆勞殘怨魂窮鬼破掘之訴流血之尸忘功賞之辭耳夫人乃下席起立手執八色玉笈鳳文之韞仰天向帝而呪曰

九天浩洞太上耀靈神照玄微清虛朗明清虛者妙守氣者生至念道臻寂感真神役神形辱安精年榮授徹靈飛及此六丁左右招神天光榮精可以出虛可以隱形長生久視還白留青我傳有四萬之壽徹

傳在四十之齡違犯泄漏禍必族傾及是天真必沉
幽冥示其福禍敢告劉徹師主是青真小童太上中
黃道君之司直元始十天王入室弟子也姓 名陵
陽字庇華形有嬰孩之貌仙宮以青真小童爲號其
爲器也玉朗洞照聖同萬變玄鏡幽覽才爲眞後游
於浮廣推此始運館於玄圃治仙職分子在師君爾
從所願不存所授命必傾淪言畢夫人一一手指所
願用節文以示帝焉凡十二事都畢又告帝曰夫五
帝者五方之眞精六甲者六位之通靈佩而尊之可

致長生此書上帝封於玄景之臺于其寶秘焉王母
曰此三天太上之所撰藏於紫陵之臺隱以靈壇之
房封以華琳之玉韞以蘭簡之帛約以紫羅之索印
之以太帝之璽受之者四十年傳一人如無其人八
十年可頓受二人得道者四百年一傳得昇太上者
四十萬年一傳傳非其人謂之泄天道得人不傳是
爲蔽天寶非限妄傳是謂輕天老受而不敬是謂慢
天藻泄蔽輕慢四者取死之刀斧延禍之車乘也泄
者身死於道路受土形而骸裂蔽者盲聾於來世命

雕枉而卒沒輕則禍終於父母誼玄都而受罰慢則
暴終而墮惡生棄疾於後世皆道之科禁故以相戒
不可不慎也王母因授以五嶽真形圖帝拜受之

五嶽真形圖法

并序

弟子葛洪曰夫至道無形機妙難論神仙之事誠非
小醜所宜緣尋然世人不覩其門皆謂之无既見真
驗復肯以語人是以清濁乖體香臭絕倫若道士得
祕聖之書皆當吐於一人口者則靈真之文將墜於
獨見何緣得存流於百代乎洪謂傳授當必得其人

豈可都赦邪自江東都无有此書若鄭君復祕而不
出則斯文永翳也昔曾以此白鄭君曰道書人皆有
之始三皇天文大字及靈書至妙修勤求慕時忽聞
見五嶽真形在目錄之首吳越之人無有得傳將斯
文之不出文貴而不授乎不審先生有此書與不儻
令魚目之珠映於九陽之光滂丘瓦石斲眇南和之
肆若遂仰天真則洪心堅愈深鄭君曰此書吾似有
之傳授禁重不可妄泄傳非其人罪咎必至凡道士
輩雖心希清正而行多不備不備則有慮禍詣急令

致禍之書而爲刀鋸乎是以先流得之者又不敢輕以授人便自都絕正如此耳卿極有心必能通玄暢昧是故相告且勿宣之吾先此書受於青牛先生自吾受圖以來未傳一人依仙科當付一人乃得絕身棄迹耳世上波波不可復停行當以此文與卿後復是一年許七月開夜見呼告曰吾方當去可且素寫圖洪乃齋戒祭受今施用節度皆出於鄭君也鄭君說青牛先生仙人封君達本隴西人也初服黃連五十餘年入鳥鼠山中服鍊水銀百餘年還鄉里年如

三十者常乘青牛故號青牛道士行聞有疾殆死者識與不識便以腰間竹管中藥與服之或爲下針應手皆愈世多得其驗效都不以姓字語人人通識乘青牛爲名耳人間復二百餘年入玄丘山中不知所

在青牛先生言人間有五嶽真形一嶽各遣五神來衛護圖書所居山川近者山澤神又常遣侍官防身凶逆欲見傷害皆反受其殃辟除五兵五瘟可帶履鋒刃又司人之姦穢言人之不正不正者禍身姦穢者禍門是以宜深忌慎人有帶此文及執持以履山

林者其山地源靈主皆出境拜迎尊貴圖信鬼神猶執卑降之禮何況凡人而可慢墮哉鄭君言在家一歲輒一祭圖令人居家富昌宦身并隆行來詣合凶禍遠逆求欲得願長生延年若山林獨處可虧祭也所以然者山林幽寂棲心無邪又非酒炙所出唯當恭而已矣家居混雜有婦女鷄犬塵穢生於部界墮慢出自言語或汗濁神杰產乳堂宇是故齋祭靈圖爲謝災屬以月建齋三日又須夜半之時出庭中或密室中西何勿令人見祭用白米粿脯二十五斤清

酒一斛以十杯酒著一椀上无椀新布巾上亦可燔兩爐香大例祭餘酒以別甕盛座左隨杯奠裸花脯餘脯著柈盛座右取可食菜覆祭上令花脯在菜下有果尤良安施旣畢主人立而不拜因以朱書章紙著椀上圖著椀後席止若別有所道當令聲載出口祭食須訖也祭畢卽於祭所室中燒章文煙盡取灰以雜水湯中令舉家各取少多噴澡回目手足令人目明无患辟兵却鬼去尸安神若家富財豐而竭盡珍寶欲置腆於神明益善也亦如祠山川務厚耳古

人祭多用大牢或少牢飯粿之物殆崇厚者也其傳授祭用粿花脯五斤酒二斗凡祭昨唯得與同志人若大祭饌多得分一家飲食之耳食昨者除災辟禍攘諸惡氣祭五嶽文以好紙朱書之

請五嶽儲佐等君

鄭君所出

年月歲在某日子男生州郡縣鄉里

某甲

年若干歲

謹依道明科告齋請五嶽君霍潛儲君青城丈人廬山使者諸佐命八山神君

東嶽泰山君

羅浮括蒼佐命

南嶽衡山君

黃帝所命霍山潛山儲君

中嶽嵩高山君

少室武當佐命

西嶽華山君

地肺女几佐命

北嶽恒山君

河逢抱犢佐命

太嶽衆官君千山百川諸墟陵真仙地主源澤丘阜大神有泰清三天玄錄飛精稱下土者皆登遊降於某郡縣鄉里村中齋盛處其昔以某年月日受先師直像如千年按九都千明之科九炁丈人昭生之符五嶽君共遣二十五神千山百源皆遣侍官營衛圖

書防捍其身某身生長濁世動爰違離才非通真識
淺術薄未得遠避風塵游適林岫抱持靈圖汗染穢
氣文禁深重懼以抵觸謹告虔齋祠誠照至心當令
某長生久視所向无前凶害藏匿金石爲開精光神
无常在身中願欲如意昌盛隆豐謀議者及死毀謗
者及傷令此二十五神千靈侍官長守其身擁護靈
文日月代序當復以聞某居在郡縣鄉里中因九光
使者威明大夫謹請祭文如此細書如道家章狀其
所書山神郡縣鄉村上叙年月姓字當如常法自從

後應所道斟酌出入隨意耳此是歲祭儀若祭酒祭
者兼建道家之治位鄭君云神饗于是太上道君致
神符仙人秘魯女生所出以付封先生者

昔黃帝遊觀六合後造神靈見東中西北四嶽並有
佐命之山唯衡山峙立無輔乃與昌字力牧方明等
章詞三天太上使霍山潛山爲南嶽儲君拜青城山
爲丈人署廬山爲使者今總衡嶽以鼎鎮舉德真而
爲主儲君者衡山之副君也吳越人或謂霍山爲嶽
其實非正也

授圖祭文

某以胎生肉人白骨子孫耽酒豈惡流濁世務運遇
有幸得奉大化滌蕩穢俗許以更始修心慎違希企
靈真夙夜馳競不敢寧捨昔以某年月日歲在某處
受先師甲乙真形按九都千明之科許得傳授謹按
道法當付良密今有同志道士某郡縣鄉里男生某
甲年如于歲小心勤翼必能宣啓靈化敷正神炁卽
以今年月誓書授其真圖委繡告盟禁以不泄天親
同心常相愛護不得棄元崇末要榮希利其五八大

約禍福所期量已審人任之處焉謹齋祭以符唯卽
一列上

受圖祭文

某胎生肉人枯骨子孫生長濁世染亂罪考宿行積
咎禍高丘陵天啓其衷得聞聖化心開改跡好生樂
道仰慕靈感思求真應庶蒙清蕩以延性命常捨穢
率善願爲種民鑽求遐年當須天啓登山履川亦賴
靈助注心道門不敢携貳並仰貢方物自輔信誠以
今卽日受五嶽真形藏戩一已與之終始五八有期

永无中泄傳授相親愛護同炁蠲齊榮辱天科所祐
不敢慢惰抵犯禁綱遵守法訣付之于心謹清齋告
祭以爲其始唯卽一列上三天章奏太上除某三尸
登書生錄刻題玉札緘之絳府五方靈嶽各遣五神
千百山川時差待官營守圖永防護某身使長生永
存壽延億千

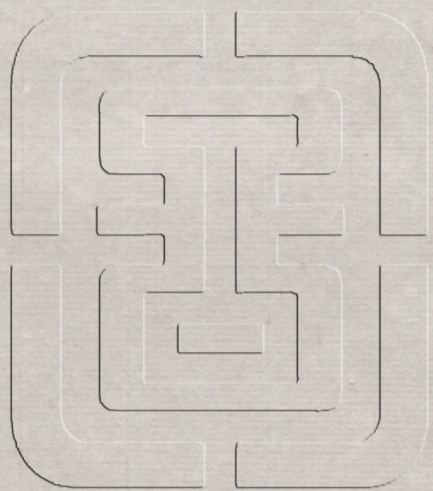
晉鮑靚施用法

靚按黃帝九籀玉匱內真玄文此書是三天太上撰
次所出曾聞之於先達也言西王母紫蘭宮室通畫

此象在諸宮墉玉女仙人服衣皆以此形畫之昔遣
中黃太一以此圖下授名山隱逸有仙錄者結約五
八之年而傳也自无運命之遇莫見其篇目矣如魯
女生山中受之皆此也仙人玄道士佩此類文入山
林川澤所經書靈神皆出郊境奉迎焉然五嶽各有
所部東方之山則屬東嶽其西嶽南嶽北嶽亦同唯
平地江河淮水及中央之山陵皆統之中嶽之部也
諸入山採入石石象石腦流丹珠飛節黃子石髓桂
英芝草諸神藥自无五嶽佩之此仙物終不可得也

欲佩之法以青爲繒或用白爲繒或盛以紫囊或帶之頭上或帶之心前或肘後山無大小皆有靈神神來見形自稱某山某甲來迎拜也是太上真人以爲竹使策文五嶽衛此圖書如今世人二監司之章節狀所以丘山之神而來拜謁也受付之法限之四十年一傳軟血委誓而約人有此文在家者五嶽君各遣五神來奉衛圖書所居山川源澤諸靈各遣侍人營護子耳他人憎嫉謀議口舌凶逆賊害及官繫子者五嶽所衛二十五神及山川侍官卽白所居之部

嶽君嶽君卽使鬼物反害彼人自中也奉之者不可不淨身清神若行邪亂慢不尊所受忽賤靈信輕侮宗末者禍至滅家不可不慎入山九其真形則衆精壞人採藥不得真形則群靈救之爲道士不得真形則魂炁不定三尸亂于術士不得此文皆不成但就以此文以佩身乃是彌綸衆神橫行天地在家則神人奉衛入山則群靈奉迎採藥服芝草則真仙營護結疫沙害則妖災自滅爾乃虛往實來真驗禍福將有道者其祕而尊焉漢元封元年西王母授孝武皇



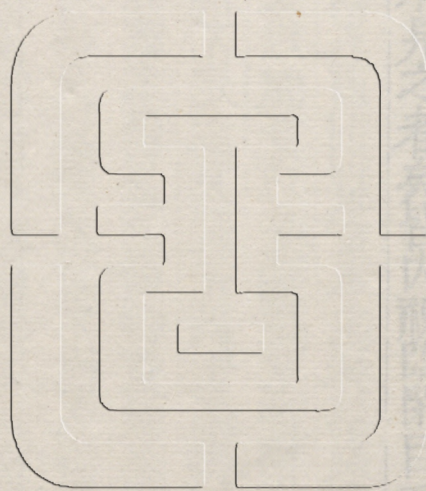
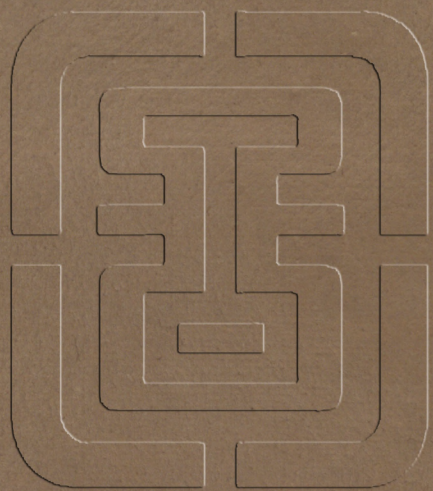
帝

勿令有見之者矣皆內視臨閉目而存也

行書卷之七十九

卷之七十九

三十二



勿令有見之者
存也

