

鄭真
真

教育週刊

第一九七期

1

目 要



兒童學習興味與職業志願

謝永斌

日本教育之一斑(三續)

丁重宣

奉令以安徽揚教育廳長建議改良校費積弊補充設備一案仰遵照轉

仰遵照

令仰將關於國家民族與人倫政治經濟之歷代鄉賢事略於文到旬日

內抄錄全份送廳以憑編輯

軍訓成績核算法(附例)

福建省師範區規程

福建省私立學校徵收學生各費辦法

福建省試驗農村工讀小學辦法大綱

福建省教育經費保管委員會四月十八日至六月十七日止收支報告表

福建省政府教育廳編印

南京圖書館藏



總 理 遺 囑

余致力國民革命凡四十年其目的在求中國之自由平等積四十年之經驗深知欲達到此目的必須喚起民眾及聯合世界上以平等待我之民族共同奮鬥現在革命尚未成功凡我同志務須依照余所著建國方略建國大綱三民主義及第一次全國代表大會宣言繼續努力以求貫徹最近主張開國民會議及廢除不平等條約尤須於最短期間促其實現是所至囑

中 國 國 民 黨 黨 歌

三民主義 吾黨所宗 以建民國 以進大同 咨爾多士 爲民前鋒 夙夜匪懈 主義是從 矢勤矢勇 必信必忠 一心一德 貫澈始終

中華民國教育宗旨

中國國民黨

第三次全國代表大會通過

中華民國之教育 根據三民主義以 充實人民生活扶 植社會生存發展 國民生活計延續民 族生命爲目的務 期民族獨立民權 普遍民生發展以 促進世界大同



教育週刊 第一九七期 目錄

日本教育之一斑(三續)

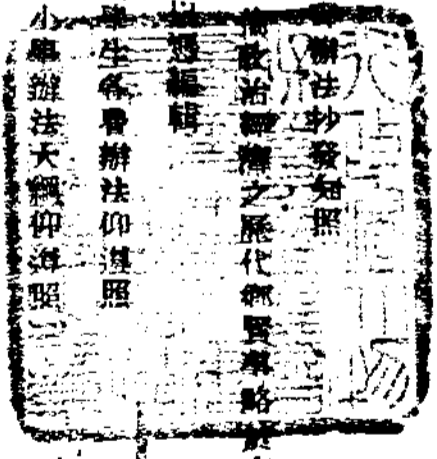
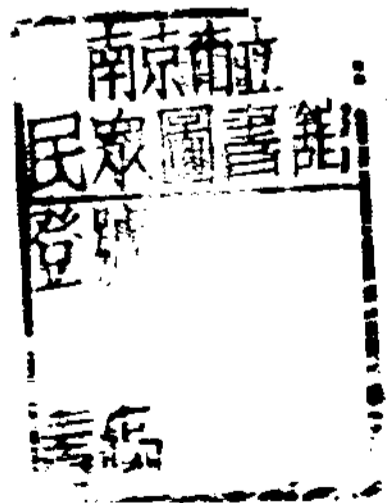
文 牘 訓令

- 奉教育部令發童子軍教練員訓練班簡章及學則仰遵照
- 奉部令發軍訓成績核算法仰遵照
- 奉教育部令轉發民衆常識指導會組織及工作綱要轉仰遵照
- 奉省府令發本省師範區規程仰知照
- 奉令以安徽揚教育廳長建議改良校費積弊補充設備一案仰遵照轉仰遵照
- 奉省府令准福建新生活運動促進會函送各機關實施統一辦法仰遵照

目錄

謝永斌

丁重宣



奉省府令轉發人民團體教育辦法抄發知照

令仰將關於國家民族與人民教育之歷代發展史料及文到旬日內抄錄全份送廳以憑編輯

令發福建省私立學校徵收學生會費辦法仰遵照

令發福建省試驗農村工讀小學辦法天網仰遵照

准審查訓育主任公民教員資格委員會函送受審查之資格及手續并志願書履歷請轉飭遵辦仰飭遵

目 錄
章 則

二

教育部童子軍教員訓練班簡章

軍訓成績核算法(附例)

民衆常識指導會組織及工作綱要

人民團體整理辦法

福建省師範區規程

福建省私立學校徵收學生各費辦法

福建省試驗農村工讀小學辦法大綱

福建省各機關實施新生活運動統一辦法

教育消息

本省四區小教暑期講習班同時開課——省立圖書館五月份工作報告——省立龍溪職校舉行成績展覽會——國立編譯館五月份審查之中小教科書——浙教廳訂頒各縣市獎助學金辦法大綱——教育部核准滬市中學濼度大綱——蘇浙廳頒發中校入學試驗辦法——蘇省中校招生辦法——粵教廳編訂中小學教科書——中山獎學金自然科學考試競賽法——東北青年教育救濟處訂留歐美生及選法——吳稚暉等發起漢字改革會——暹羅華僑小學教育近況

附 刊

福建省教育經費保管委員會四月十八日至六月十七日止收支報告表

| | |
|--------|--|
| 福建省教育廳 | |
| 教育週刊 | |
| 第一九七期 | |

兒童學習興味與職業志願

謝永威

謝永威先生將屆師範畢業，糾合同學數人，舉行小學生調查，目的在研究兒童學習興味與職業志願。調查學校凡二十七，人數計一五二四，分析統計，頗見詳盡，特為刊印，以供參考。

——編者——

緒論

「兒童中心教育」是現代教育的主要目標，是以兒童為教育上的主要對象，一切以適應其本性和需要為依歸。故一切課程教學，作業，訓練，皆以兒童興趣為中心。所謂「興味」兩字，在教育學上比在心理學上重要得多。教者教學學生，先要利用學生的興味，以保持注意集中，並得經濟的學習

方法。教師應當把那些天然有興味的東西，陳示給他們。教學低年級兒童，當多用遊戲法，實物直觀法，試驗觀察法，講故事等。凡是利用本能的或直接的興味尚還容易；如何引起永久的或間接的興味，乃是極可研究的問題。詹姆斯曾寫一條抽象的法則：「凡是沒有興味的物，祇要把他和原有興味的事物聯貫起來，就可以變為有興味的；

這兩件聯貫一起的事物，有興味的部分把他性質彌蓋了全部，那沒有興味的事物借得的興味變成好像原有興味的事物之興味一樣的真實郁濃了。所以要引起間接的興味，先要找出直接的興味。要使兒童對於一種科目發生興味的方法，不外先找出此科的固有的功用是什麼，然後把他和相應的直接興味連結起來。例如：習字的固有功用，是在筆畫清楚，能把意思傳給他人，不使他人看不明白。所以要使兒童有習字的興味，最好要當他有要緊事情要告訴別人的時候（直接興味）叫他寫；他要別人看的明白，自然要求字畫清楚。這樣教法，一方面使兒童知道習字的用處，同時另一方面，引起兒童習字的興味，真是一舉兩得。

兒童在身心兩方面的發展，兩性皆有顯著的差異。因之對於學習興味等，亦發生不同的趨向。研究此問題，要用科學的方法。已經有許多學者，用科學方法去尋找其差異的數量。如德爾滿 Jernan 桑戴克·何麟窩司 Holl-Ingworth 等研究兩性智力的差異。李盟 H. O. Jehmon 章推 P. A. Witt 等研究兩性讀書和擇業的差異。海倫 W. T. Heron 布夫 M. Booth 等研究兩性品性的差異。配登 A. M. Jordan 斯達奇 D. Starch 等研究兩性對於學校裡各科目能力的差異。各種研究結果，在教育上都有不少的貢獻。作者這次調查兩性學習差異與職業志願等問題，所得的結果，加以整理與統計，作一報告以資研究。

調查的動機與目的

（一）新教育的背景是興趣，亦可說是他們的出發點。無論個性教育，兒童本能自由發展，種種名稱，都離不掉「興趣」兩字。所以教育者對於兒童的興趣，非常重視。我們為要研究兒童學習興味，故調查兩性學科興趣的差異。（二）我們曉得學校課程表上的教育，機械呆板，很難滿足其需要，增高其能力，所以學校方面，應多方利用休閒時間，施以適當的教育，藉以完成作業上的教育目的，故休閒教育實為學校教育之一種。至如何設施和指導，我們調查以後，藉以為客觀的根據。（三）兒童的良好習慣，總不能脫離實際生活環境而養成。我們要實施訓練兒童，不應以教師一己的主觀，應根據客觀事實，為學校實施的方針。所以我們有明瞭兒童家庭生活狀況之必要，使家庭和學校，完全互相了解，打成一片，期收互助之效；學校方面，調查兒童家庭生活狀況，作為家庭生活指導的根據。（四）調查兒童職業志願及升學志願等問題，藉以為學校職業指導，兒童擇業指導，及升學指導的根據。總之，我們用科學研究的方法，去找尋幾個教育上所要解決的重要問題。

問卷的構造及調查的方法 這次調查，不能用測驗去決定的，故方法上，祇用問卷 (Questionnaire) 和統計。作者開始編製問卷的時候，根據上述調查的目標，搜集了幾種材料，製成三種調查用表：

第一表
被調查各小學級數及人數分配表

| 校數 | 級數 | 人數 |
|-----|-----|-------|
| 省一 | 7 | 223 |
| 省二 | 2 | 41 |
| 省三 | 3 | 82 |
| 省四 | 4 | 113 |
| 附一 | 2 | 74 |
| 附二 | 4 | 125 |
| 附三 | 4 | 104 |
| 榕西 | 2 | 16 |
| 東北 | 2 | 31 |
| 北城 | 2 | 45 |
| 一中心 | 2 | 9 |
| 西城 | 2 | 19 |
| 西北 | 2 | 29 |
| 榕南 | 2 | 25 |
| 平民 | 4 | 124 |
| 努力 | 2 | 30 |
| 義務 | 2 | 18 |
| 揚光 | 2 | 51 |
| 植民 | 2 | 13 |
| 宮巷 | 2 | 33 |
| 開智 | 2 | 70 |
| 光復 | 2 | 31 |
| 進德 | 2 | 19 |
| 格致 | 3 | 90 |
| 文山 | 3 | 75 |
| 文井 | 2 | 25 |
| 三民 | 2 | 9 |
| 總計 | 70級 | 1524人 |

一表、調查兒童對於學科的學習興味。乃從小學課程內的各學科分類列表。把十四科分為五類；在每學科的旁邊，作一個括號；調查時，說明需用三種不同的符號，代表被調查者對於某科學習所感覺的不同意思（符號內容：（十）喜歡，（一）厭惡，（○）不喜歡亦不厭惡）。第二表、調查兒童對於課外活動興趣。組織材料，共分為五類。根據巴必研究課程編制，用科學方法歸納人類活動為五大類；今亦把兒童休閒活動分為五種，每種活動，共有三十六項。調查時，先由主試者按項說明，使學生多用心思考慮後，才打符號。亦用三種不同的符號，代表其課外對於某種活動的興趣情形。第三表、因問題複雜，可分為幾種：（一）兒童家庭生活環境，（二）兒童健康，（三）兒童升學志願，

（四）兒童擬選的學校，（五）兒童職業志願等。我們認為第五種的答案，範圍一定很廣，若選定職業種類，讓他們去選擇，難免有所限制其志願，所以調查時，多與時間，請他們自己寫出，比較可得真確的填答。

當我們去調查而未管去的前一天或兩天，我們自己隨帶公函（校長吳先生給我作一張公函），前往某小學，晤見校長後，說明我們來這學校調查的目的及日期，並盼望他們不吝氣地指教我們的工作，這樣，我們去的時候，他們被任先生，給我們不少的幫忙，並且很受他們的歡迎。這次我們調查員有：陳增中，楊傳權，何敏先，黃驍，何爾坦，並蒙了重宜先生和實習指導員陳良瓊先生指導，同時也得

小學界同志林家珍等幫忙，助力不少，這是作者非常滿意的地方。

我們到各小學調查的時候，有時是全體的，有時是分組的，組的大小，是根據所調查學校班數多寡而定。班數多的學校，我們都是全體同去，因便於分配，及對於質疑問難，討論，糾正；同時每班除主試一人外，還有一兩個的監試員。此次調查工作，從二十二年一月起，直到四月止，經過了四個月的時間。

今將這次被調查的學校數，級數，及人數，分配列表如下：（表見上頁）

被調查各小學，自高級五年起至六年止，在二十七校中，共七十級，人數為一千五百二十四人。茲將被調查男女兒童人數，按年齡分配於下表：（表見下欄）

從第二表內可以看出：在一五二四人中，女生有五百人，佔男女總數百分之三二·八；男生有一〇二四人，佔男女總數百分之六七·一。男女生人數比較，女生人數祇有男生人數之半弱。至於男女生全年齡的距離，均自十歲起至十九歲止。按小學生畢業年齡，照規定在十二歲。但因地方上的種種關係，各地均有超過年齡。從上表可以看出許多小學生最大年齡超過規定年齡七年，其餘遞降。可見本省小學生遲學者居多數。

表內兒童在童年期各年齡，佔年齡全距之三分之一弱；

第二表
被調查之男女學生各年齡人數分配表

| 時期 | 性別 年齡 | 男 | | 女 | |
|-------|----------|-------|-------|-----|-------|
| | | 實數 | 百分數 | 實數 | 百分數 |
| 童年期 | 十歲 | 10 | 0.9% | 6 | 1.2% |
| | 十一歲 | 36 | 3.5% | 5 | 1.0% |
| | 十二歲 | 108 | 10.5% | 42 | 8.4% |
| 青年期 | 十三歲 | 220 | 21.4% | 90 | 18.0% |
| | 十四歲 | 289 | 28.2% | 137 | 27.4% |
| | 十五歲 | 217 | 21.1% | 117 | 23.4% |
| | 十六歲 | 128 | 12.5% | 67 | 13.4% |
| | 十七歲 | 9 | 0.8% | 32 | 6.4% |
| | 十八歲 | 6 | 0.5% | 3 | 0.6% |
| | 十九歲 | 1 | 0.1% | 1 | 0.2% |
| 總數 | | 1024 | 67.1% | 500 | 32.8% |
| 男女總人數 | | 1524人 | | | |

全部有三分之二強之兒童，已達青春期與青年期。蓋青年期全部人數為一三一七，兒童期全部人數祇有二〇七，比青年期全部人數之六分之一強。可見被調查兒童，以青年期年齡居多數。蓋兒童當青春期開始，以至青年期終了，在這時期當中，其思想，觀念，欲望等等，因其生理心理的變遷，而發生複雜和劇烈的變化。我們覺得，這種現象，

表 三 第

| 公 黨 義 | 科 別 | | 性 別 | |
|-------------|--------|------|--------|-----|
| | 數 人 | % | 數 人 | % |
| 623 | 64.5 | 276 | 28.5 | 66 |
| 64.5 | 276 | 28.5 | 66 | 6.5 |
| 290 | 62.2 | 137 | 29.4 | 39 |
| 62.2 | 137 | 29.4 | 39 | 8.3 |

成爲今日小學教育上極重要的問題。其困難之點，即在教師如何在課程與教材上求適應；且教師如何注意許多已達青春期的兒童的身心修養和擇業指導。

兩性學科 心理學告訴我們，興趣是學習上的一個重要的要素。若是對於某種功課，有了興趣，則學習起來，覺得愉快，自然肯努力而注意；若是毫無興趣而勉強學習，便難得滿意結果。我們教師，若不問兒童的興趣如何？只是照章的把許多學科教授兒童，且希望他們到學期或學年終了，要達到標準的程度，這種辦法，是很難得到教學的效果。我們教師，根本要攷察許多學科之中，那一科是兒童學習所最有興趣的？那一科是大多數兒童學習都感到無興趣的？且要明瞭他們爲什麼會感到有興味或無興味？這樣不斷的攷察，可以幫助教師不少的便利，而收教學的效果。今將兩性學科興趣差異統計表列下，並加以分析的研究：

統 趣 興 科 學 生 學 女 男

| 康健 體 育 | 動 活 業 職 | | | | | 動 活 言 語 | | 動 活 民 | |
|--------------|---------|--------|--------|--------|--------|---------|--------|--------|--------|
| | 自 然 | 算 術 | 農 事 | 商 情 | 工 藝 | 英 語 | 國 語 | 歷 史 | 地 理 |
| 763 | 612 | 753 | 189 | 165 | 419 | 426 | 794 | 644 | 536 |
| 78.8 | 63.2 | 75.6 | 49.0 | 29.9 | 43.7 | 45.2 | 82.0 | 66.5 | 55.3 |
| 174 | 297 | 186 | 139 | 280 | 388 | 314 | 148 | 278 | 338 |
| 17.9 | 30.6 | 18.8 | 36.1 | 51.2 | 40.3 | 33.3 | 15.2 | 28.7 | 34.9 |
| 31 | 59 | 55 | 57 | 101 | 151 | 201 | 26 | 46 | 95 |
| 3.2 | 6.0 | 5.5 | 14.9 | 18.5 | 15.7 | 21.3 | 2.6 | 4.7 | 9.7 |
| 331 | 274 | 311 | 72 | 69 | 263 | 184 | 377 | 249 | 183 |
| 71.0 | 58.8 | 66.7 | 35.6 | 26.4 | 56.5 | 40.8 | 80.9 | 53.5 | 39.2 |
| 111 | 150 | 113 | 81 | 93 | 149 | 137 | 80 | 184 | 190 |
| 23.8 | 32.1 | 24.2 | 40.0 | 35.6 | 32.0 | 30.4 | 17.1 | 39.2 | 40.7 |
| 24 | 42 | 42 | 49 | 99 | 53 | 129 | 9 | 32 | 93 |
| 5.1 | 9.1 | 9.1 | 24.2 | 37.9 | 11.3 | 28.6 | 1.9 | 6.4 | 19.9 |

表 計

| 總人數 | 動活樂娛 | | 動活術 |
|------|------|------|------|
| | 音 樂 | 美 術 | |
| 九六八人 | 345 | 503 | 538 |
| | 35.6 | 52.2 | 56.7 |
| | 402 | 361 | 270 |
| | 41.5 | 37.5 | 28.4 |
| | 221 | 98 | 140 |
| | 22.8 | 10.1 | 14.7 |
| 四六六人 | 305 | 230 | 238 |
| | 65.4 | 47.1 | 45.3 |
| | 132 | 173 | 163 |
| | 28.3 | 39.2 | 31.4 |
| | 29 | 63 | 124 |
| | 6.2 | 13.5 | 23.6 |

從第三表統計結果，可得兩性對於學科興趣的差異：

- 一 從上表公民活動內，可以看出：男女生對於歷史科的興趣很濃厚，男生佔百分之六六·五；女生佔百分之五三·五。
- 二 男女生不喜獻此科者，均比各科少。蓋歷史乃充滿動作 (Full of action) 的學科。例如行軍探險，移民殖地，漁獵游牧，創造或發明，會議中的爭論，偉人的功績，賢好的死亡等等，皆足以鼓舞兒童之想像，引起兒童的注意，激發兒童的好奇心，所以兒童對於學習歷史，比各科有興趣。男女生對於地理科感覺無興趣者，均在百分之十以上，這或許是因為教材與教法問題。至男生對此科感覺有興趣的百分比，比女生多一六·一，這因為男生思想識見，皆比女生廣達，所以對於地理觀念，也比女生豐富，而發生興趣也比女生濃厚。
- 二 從上表語言活動內國語與英語兩科，我們可以看出

全部科目，男女生對於國語有興趣者最多，男生佔百分之八二；女生佔百分之八〇·九。這因為授課時間多，凡學校與學生均視為必要科的緣故。男女生對於英語科沒有興趣的，男生佔百分之二一·三；女生佔百分之二八·六；平淡的男女生均在百分之三十以上。可見兒童對此科發生有興趣的很少。

- 三 從職業活動內可以看出：男女生對算術科有興趣者最多，男生佔百分之七五·六；女生佔百分之六六·七；男女生比較，男生感到有興趣的比女生多百分之八·九。至男生對此科感到平淡與厭惡的百分比，均比女生多五·二與三·五。根據這個事實，可以斷定男生對於學習算術比女生有興趣，且其成績能力，亦必優於女生。據德爾滿 Ferman 的智力測驗結果謂：『男子對於算術的理想勝於女子』。按德氏的智力測驗，是有真確和可靠性的。耶利時那教授 Professor Wreschner 也曾研究男女學生的記憶，他找得在十四五歲的兒童裡邊，女子的記憶性較強。女子特別擅長字彙的記憶，男子長於算學的概念。立門博士 Dr. Otto Lippmann 曾在英、德、瑞典、美國各地的兒童，作八千餘次的觀察，根據其觀察結果，謂：『女子長於關於宗教和文學的科目；男子長於算學，幾何，工業科，以及一切含有論理性質的功課』。在我們中國，曾有鍾魯齋先生，在廈大實驗小學作小學男女生各科成績之

比較，結果男子成績，亦以算術自然等科優於女生。上述各學者的過去調查結果及論斷，恰與我們調查的結果，頗相符合。

男生對於工藝科有興趣者，佔百分之四三·七；女生佔百分之五六·五。男生對於此科感覺平淡與厭惡者，均比女生多百分之八·三與四·四。這也許女生常習女工，所以對於工藝的興趣，比男生濃厚。男女生對於商情，農事，感覺平淡的均比有興趣的多。男生對於商情沒有興趣者，佔百分之一八·五，女生佔百分之三七·九；男生對於農事沒有興趣者，佔百分之一四·九，女生佔百分之二四·二。這大概是因為學校沒有適當勞作的場所和設備，以致兒童亦不注重這兩科的緣故。男生對於自然科有興趣者，佔百分之六三·二；女生佔百分之五八·八；男生比較女生多四·四；至於男生感到厭惡的，亦比女生少百分之三·一。這是男性所喜歡的學科。

四 從健康活動內，可以看出：男女生對於健康生活，是偏重於動的鍛鍊身體；至健康生活的知識和原理，許多學生是感到枯燥乏味的。男生喜歡體育，佔百分之七八·八，喜歡衛生者祇有百分之五六·七；女生喜歡體育者佔百分之七一，喜歡衛生者祇有百分之四五·三；至於男女生對於衛生科感覺沒有興趣的，男生佔百分之一四·七，女生佔百分之二三·六。

五 從娛樂活動內可以看出：男生對於音樂科有興趣的佔百分之三五·五，平淡的佔百分之四一·五，厭惡的佔百分之二二·八。男生對該科不生興味，是因為許多的兒童，年齡已達至青春期，他們在變聲期中，有的聲音真正嘶裂的，所以因聲變而起厭惡的。女生對該科有興趣者，佔百分之六五·四。女子在這時期中，聲音的變化，不甚顯著，音調稍低，但音性較前更豐滿而富厚；且也女性喜歡音樂，也比男性濃厚。男生對於美術科有興趣者，佔百分之五二·二，女生佔百分之四七·一，男生厭惡者佔百分之一〇·一；女生佔一三·五。比較結果，可知男生喜歡美術，愛欣賞，女生對於美術的喜好比較差些。

兩性課外活動興趣的差異 兒童課外活動，完全是自身學習興趣的表露，他們的活動，都含有教育意義。所以兒童課外活動，在近代教育上，已認為值得討論的一個重要問題了。所謂教育即生活，是把兒童生活看為整個的，作業時是生活，非作業時也是生活。教師不能任作業時施以指導與訓練，非作業時便置之不理任其所為。這種片斷教育法，決不會有圓滿的效果。蓋兒童課外活動，若施以指導與訓練，其功用：一可以連續學校教育；二可以補助學校教育；三發展兒童個性；四助長生活興趣；五減少惡習的接觸。所以兒童課外活動，是極有教育價值的活動。作者把兒童課外活動，臚列有三十六

種，去調查一五二四個的兒童。今將統計結果列表如下：
第十三表 高級小學學生課外活動興趣統計表

| 詩詞 | 論說 | 動 活 民 公 | | | | | 種 別 | | | 性別 |
|------|------|---------|------|------|------|------|-----|---|---|----|
| | | 會展成 | 會競學 | 交際 | 級會 | 自治會 | 數人 | % | 十 | |
| 440 | 511 | 736 | 686 | 594 | 628 | 733 | 數人 | % | 十 | 男 |
| 43 | 50 | 71.9 | 67 | 58 | 61.3 | 71.6 | 數人 | % | 十 | |
| 421 | 377 | 211 | 267 | 341 | 335 | 184 | 數人 | % | 〇 | |
| 41.1 | 36.9 | 20.6 | 26.1 | 33.3 | 32.7 | 17.9 | 數人 | % | 〇 | |
| 161 | 134 | 76 | 70 | 88 | 60 | 106 | 數人 | % | — | |
| 15.7 | 13.1 | 7.4 | 6.8 | 8.6 | 5.8 | 10.3 | 數人 | % | — | |
| 234 | 194 | 345 | 320 | 219 | 281 | 328 | 數人 | % | 十 | 女 |
| 47 | 39 | 70 | 65 | 44 | 57 | 67 | 數人 | % | 十 | |
| 175 | 212 | 126 | 146 | 189 | 168 | 131 | 數人 | % | 〇 | |
| 35 | 43 | 26 | 30 | 39 | 34 | 27 | 數人 | % | 〇 | |
| 90 | 87 | 22 | 26 | 84 | 44 | 33 | 數人 | % | — | |
| 18 | 18 | 4 | 5 | 17 | 9 | 6 | 數人 | % | — | |

| 編物 | 習字 | 動 活 言 | | | | | | | |
|------|------|-------|------|------|------|------|------|------|------|
| | | 作滑品 | 雜兒誌 | 傳名記 | 故兒事 | 演說會 | 新聞 | 日記 | 小說 |
| 159 | 810 | 590 | 614 | 742 | 728 | 539 | 780 | 659 | 591 |
| 15.5 | 79.1 | 57.7 | 60.1 | 73.3 | 71.2 | 52.7 | 76.2 | 63.4 | 57.8 |
| 335 | 197 | 276 | 320 | 210 | 281 | 356 | 196 | 298 | 287 |
| 32.7 | 19.2 | 27 | 31.3 | 20.7 | 24.5 | 34.8 | 19.1 | 28.7 | 28 |
| 529 | 16 | 156 | 86 | 60 | 43 | 128 | 47 | 82 | 144 |
| 51.7 | 1.5 | 15.2 | 8.3 | 5.8 | 4.2 | 12.5 | 4.5 | 7.9 | 14 |
| 248 | 396 | 283 | 326 | 330 | 395 | 211 | 358 | 309 | 267 |
| 61 | 80 | 59 | 66 | 68 | 80 | 44 | 76 | 63 | 54 |
| 170 | 79 | 130 | 127 | 123 | 74 | 184 | 81 | 147 | 142 |
| 35 | 16 | 27 | 26 | 25 | 15 | 39 | 17 | 30 | 29 |
| 65 | 16 | 70 | 40 | 36 | 24 | 82 | 34 | 37 | 84 |
| 14 | 4 | 14 | 8 | 7 | 5 | 17 | 7 | 7 | 17 |

| 活 康 健 | | | | 動 活 業 | | | | | |
|-------|------|------|------|-------|------|------|------|------|------|
| 跳 舞 | 游 泳 | 國 技 | 運 動 | 販 賣 部 | 飼 畜 | 參 觀 | 烹 飪 | 縫 紉 | 種 植 |
| 80 | 546 | 615 | 812 | 384 | 408 | 823 | 210 | 78 | 537 |
| 8.2 | 53.3 | 61.9 | 79.3 | 37.6 | 39.9 | 80.2 | 20.6 | 7.5 | 52.4 |
| 150 | 248 | 251 | 188 | 425 | 326 | 173 | 424 | 285 | 341 |
| 15.4 | 24.2 | 25.2 | 18.3 | 41.6 | 31.9 | 16.8 | 41.4 | 27.6 | 33.3 |
| 743 | 229 | 127 | 23 | 212 | 288 | 29 | 389 | 670 | 145 |
| 76.5 | 22.3 | 12.7 | 2.2 | 20.7 | 28.1 | 2.8 | 38 | 64.8 | 14.1 |
| 146 | 114 | 84 | 352 | 189 | 123 | 380 | 109 | 228 | 224 |
| 30 | 25 | 17 | 71 | 39 | 25 | 77 | 22 | 45 | 45 |
| 185 | 114 | 125 | 108 | 196 | 185 | 98 | 193 | 198 | 186 |
| 38 | 25 | 26 | 22 | 39 | 38 | 20 | 39 | 40 | 38 |
| 162 | 234 | 284 | 33 | 109 | 185 | 16 | 185 | 67 | 83 |
| 32 | 50 | 57 | 7 | 22 | 37 | 3 | 39 | 15 | 17 |

| 總 人 數 | 動 活 樂 娛 | | | | | | | 動 | |
|-------|---------|------|------|------|------|------|------|---------|------|
| | 閒 談 | 中 樂 | 下 棋 | 西 樂 | 電 影 | 戲 劇 | 圖 畫 | 由 踏 車 自 | 郊 遊 |
| 一〇三三人 | 624 | 461 | 571 | 462 | 618 | 361 | 534 | 520 | 742 |
| | 61 | 49.2 | 55.8 | 45.1 | 605 | 35.2 | 52.1 | 50.8 | 72.6 |
| | 307 | 238 | 336 | 387 | 272 | 389 | 357 | 309 | 216 |
| | 30 | 24.3 | 32.7 | 37.8 | 26.5 | 38.0 | 34.8 | 30.2 | 21.1 |
| | 92 | 237 | 104 | 174 | 133 | 273 | 132 | 194 | 65 |
| | 9 | 24.2 | 10.1 | 17 | 13 | 26.6 | 12.9 | 18.9 | 6.3 |
| 四九三人 | 302 | 193 | 163 | 155 | 253 | 179 | 204 | 105 | 362 |
| | 63 | 39 | 34 | 32 | 52 | 37 | 41 | 21 | 74 |
| | 131 | 191 | 142 | 182 | 160 | 183 | 203 | 112 | 100 |
| | 26 | 39 | 29 | 37 | 32 | 38 | 41 | 23 | 21 |
| | 59 | 109 | 177 | 152 | 80 | 121 | 86 | 275 | 25 |
| | 21 | 22 | 37 | 31 | 16 | 25 | 18 | 56 | 5 |

從第十三表統計結果，可以看出兩性課外活動興趣的差異：

一 從第一類中可以看出：男生對於公民活動事業，比女生有興趣，至感到平淡與厭惡的，差不多均比女生少。男生對於交際有興趣的，佔百分之五八；女生佔百分之四四；男生較女生多百分之十四。至感覺厭惡的：男生祇佔百分之八·六；而女生竟佔百分之二七；女生比男生多百分之九。男女生對於自治會活動，均感有興趣。男生佔百分之七一·六，女生佔百分之六七；但竟有百分之二〇·三的男生，與百分之六的女生，感覺無興趣的。這成爲實施學校中一個重要的問題。表中男女生對於學科競賽會及成績展覽會，幾有感到同一的好惡。

二 從第二類中可以看出：男女生對於新聞有興趣的百分比，均在百分之七六以上，可見兒童愛閱新聞心理之普遍。李望章，韋推等，曾臚列兩百種的遊戲活動，去問五千個兒童，問他們前一禮拜自己甘願做的活動究竟是那一種？又問他們那三種活動是覺得最中意的？結果，最多數兒童做的有三種活動：（一）看禮拜日的滑稽報（Sunday Funny paper）；（二）是閱新聞紙。這樣更證實了兒童心理有同一的趨向。男生對於演說會有興趣的，佔百分之五二·七；女生佔百分之四四；男生比女生多八·七，至感覺平淡與厭惡的，男生百分比均少於女生。男生特別喜歡

語言的活動，這因爲男子的性情是好動的。女生所喜歡的比較靜的活動。如女生最感興趣的是看兒童故事，佔百分之八十；其次是名人傳記，佔百分之六八；至詩詞，滑稽作品，兒童雜誌等，女生均比男生有興趣。可見女子喜歡閉靜的生活，所以對書籍上有特別的喜好。至男生對於兒童故事有興趣的，佔百分之七一·二，感到厭惡的祇佔百分之四·二，男生對於兒童故事，亦稍感到興趣。這因爲他們爲探求其所不知，而認爲新奇的事物。他們的心理，一面模倣故事中的動作，以滿足他們學習的需要——求知心。故最大的表現於故事，而求心智的發展。

三 從第三類中可以看出：女生對於編物有興趣的佔百分之五一；男生祇佔百分之二五·五；女生比男生多二倍強。女生對於縫紉有興趣的佔百分之四五；男生祇佔百分之七·五；女生比男生多五倍。女生對於烹飪有興趣的，佔百分之二二；男生佔百分之二〇·六。男生在各種職業活動中，最感厭惡的是縫紉，佔百分之六四·八，其次編物佔百分之五一·七，烹飪佔百分之三八。可見女生所喜好的三種職業活動，皆爲男生之所惡。這樣顯著的表現兩性的不同趨向。男生對於飼畜感覺有興趣的，平淡的，無興趣的，三種百分比，各佔三分之一，所以也不算是有興趣的。但參觀一項，男生有興趣的最多，佔百分之八〇·二。其餘習字一項，男女生的好惡，幾相一致。

四 從這兩類中各種健康活動，男女所最感有興趣者，以運動與郊遊兩項，百分比均在七十以上。至於感到厭惡的，皆比各項少。可見兒童課外對於各種賽跑球類等運動與郊外玩耍，欣賞自然界的景物，他們都感到有興趣的。至女生有百分之五七，對於國技感到厭惡的；男生有百分之七六。五，對於跳舞感到厭惡的。其原因：一受環境的

影響；二女生想國技是男生學習的，男生想跳舞不是我們的遊戲。女生對於游泳，踏自由車，有興趣的祇佔百分之二五與二一；而感到厭惡的，游泳佔百分之五十，比有興趣的多一倍；踏自由車佔百分之五六，比有興趣的多一倍半強。至感到平淡的與有興趣的百分數同，這也許是受環境的影響。

(未完)

日本教育之一斑(三續)

丁重宜

社會教育

東京府少年職業相談所 東京市人民五百餘萬，所有失業的人當然很多，一邊謀職與職業界找人的事問題，當然也很多的。為應時代之需要，與社會之要求，應該有職業介紹的專業。在中國所稱薦頭店，都是介紹老媽子與傭工的所在，可是高等些的職業，很少這樣的組織。新近雖有上海職業教育社之職業介紹，功效有限，而很少引起政府的注意。在日本東京方面，關於職業介紹的機關，有四十八所之多，而尤其以東京府少年職業相談所為最，地點是在東京市小石川區小石川町。

該所為財團法人東京府社會事業協會所經營，對於未成年男女之職業準備，選擇，介紹，並於就業後予以輔導

為目的。其組織有所長一名，主事一名，囑託若干名，事務員若干名，職員若干名。共分六係，分別處理各種事務：1 相談係，2 性診斷係，3 健康診斷係，4 輔導聯絡係，5 調查係，6 庶務會計係。所長是由東京府社會事業協會長之委任，總理所務，代表該所；主事秉承所長之命，掌理所務，所長有事故時代理之；事務員，職員，是秉承上司之命，從事分任事務。該所設置顧問委員會，所置委員是教育家，勞動者，又有學識經驗者之中由東京府社會事業協會長之囑託。

設置之旨趣 輒近未成年兒女職業相談事業，為職業指導計劃之一部，於歐美先進諸國，甚形發達。其目的在根據未成年者之個性特質，而謀適應所選擇職業，助長其進步發達，共謀就職雇傭關係之改善，合於產業之要求與

少年保障之希望，以增進兩方的福利。

有鑑於日本未成年男女就業者之數很多，無甚指導保護，其雇傭條件教育方法等之放任，不顧多數之少年子女，單於價格而受雇傭；而一面從兒童立場，兒童之保護者對於職業選擇，無自覺的不顧其資質如何，利用機會，盲目的就職，職業選擇之錯誤，必不在少數。從來日本教育制度偏於授與基本的智識，而於社會生活直接必要的職業知能，不注意於啓發，結果選擇職業多錯誤，而為自身失業之禍因，從此招致少年不幸，而社會蒙莫大的損失。該所鑑於雇傭制度及教育制度的缺陷，適應少年之個性，且有望於將來的職業準備與指導，而為最要顧慮的事情，兒女對於新職業的就職，未成年者之指導與援助，並於國家社會，可以有相當的貢獻。

該所於大正十四年四月與東京職業紹介所同時創立，豐原又男任所長。昭和六年七月，東京松屋，白木屋，美松二百貨商店，要店員一千五百名，應募者男子四千人，女子約一萬二千人，為職業紹介創歷史上空前之盛況。昭和八年五月十三十四兩日，萬國婦女小兒博覽會，開招待慰安會，就職少年少女一萬五千餘名，也是算做最多的記錄。七年十二月，滿洲進出女性之先驅，選擇優秀者至奉天滿蒙毛織百貨店指導店員二十名，特別嚴格選送，引起社會一般之注目。

職業相談之根本原則

一般方針 1 指導是以個人之幸福，與產業之昌隆為目的；2 指導為少年少女或保護者希望為主旨，一概免費；3 指導是以教育的態度，特願慮與教育之關係。

指導的基礎 1 被指導者的希望；2 被指導者的經歷；3 被指導者並於甘家屬的社會的經濟的條件；4 希望職業與職業市場，對於需給現狀並於將來職業昇降替之意見說明之；5 就選擇職業於社會之意義，宜共知其曉，又繪圖製作品等，提示解說於被指導者，從直觀方法，引起理解與興味；6 選擇職業要特定教育去訓練，受教育適當的路途，或由學校教導之；7 於被指導者之決意，要於重要參攷材料之上，充分提示，被指導者之不能任意決定，必要時得與保護者協議以指示選定職業。

自從大正十四年成立以來，事業年有進步。據昭和七年之統計，相談之成績，男女總計職業相談數八七八八八人，學校相談數六四〇個，其他男女總計八二五，團體檢査九三九四〇。

紹介成績求人數，自十四年來一一一六四五人，求職者七五九五一，紹介件數四三六九〇，就職者一九四三九人。

現在之事業

一 職業指導 各小中學校與其他機關，聯絡提携，施

行少年少女之職業指導。

二 職業相談 關於職業之選擇，性能，環境，社會事情等之適切，與以相當的指示。

三 學校相談 考慮兒童之素質，環境等，予學校以幫助，使有適當之選擇。

四 其他相談 關於教養人事等，予以適當的勸助。

五 職業紹介 未滿十八歲之少年少女行職業紹介。

六 就職後輔導 對於滿二十歲之就職少年少女，行保護誘掖。

七 採用考查 從雇主所要之人，其對於應募者行適當之選拔考查。

八 適性検査 從雇主依賴之處，其雇主對於勞動者行適性検査之方法，並於其所定標準行検査。

九 研究調査 職業指導，職業分析，性能検査，職業界之情勢，職業教育及其他研究調査。

十 社會教化 從講演會，講習會，展覽會，印刷物，及其他方法，就舉行職業指導為一般社會民衆之教化。

該所與東京府職業紹介所為姊妹事業，同時有設職業紹介所，所長由相談所所長兼充，其目的以調節工業勞動及其他勞動之需給，並謀府內職業紹介所之聯絡為目的。

組織分四部十一係以處理所務：

一 總務部—庶務係，會計係。

二 調查部—調查係，統計係。

三 紹介部—求人係，求職係，紹介係，婦人係。

四 聯絡部—勞動交換係，求人調査係，電話係。

職業紹介一般的原則：

一 職業紹介，以慈善救濟為本旨，為產業組合之一機關。對於支配人盡其材，各得其所，而謀個人之幸福，與產業能率之增進為職能。

二 職業紹介，尊重雇主及被僱者之自由意志，毫不強制。

三 職業紹介，對於雇主與被僱者概不收費。

四 職業紹介，以公正為主旨，對於任何雇主與被僱，並無偏私。

五 職業紹介，依年齡性別限制，且限定勞務之種類。

處事方針：

一 記錄之整理 1 求職之登錄，是以求職者之出路為原則；2 求人求職之登錄，任何所定記入事項，均宜記錄詳細而且正確；3 登錄記錄之整理，分有效，中等，無效三種，各分類整理之。

二 人物適否之判定 1 對求職者勞動之能力，意志之有無須確切；2 對於希望職業求職者之適否，是從攷查其性質，技能，及其他諸點，慎重判斷；3 鑑別虛偽之申請之有無；雖行以上考察鑑識之處，而尊重求職者之人格。

三 紹介方法 1 求職者紹介之次序，應先具備求人條件，同一程度者多數時，依登錄之次序定之；2 紹介求職者於求人條件，其他職務內容詳細說明，使之瞭解知悉；3 紹介求職者之探否頗末，必調查詳細記錄；4 於紹介機能完成後，與各紹介機關密接聯絡。

四 身許保証 職業紹介所對於求職者，有担任身許保証之責；但身許保証有保証人者，通知保証人姓氏及住所等於雇主。

五 勞務需要搜查 1 勞務需要搜查，為謀本所與各雇主之緊密聯絡，求援助以達其目的；2 與本所聯絡利用，如對於雇備主的利用的周知，勸獎其努力，有誤解者，極力說明事業之性質概況等，以期諒解；3 調查求職者之資質，希望，傾向等，資質優良者之就職則為容易，並努力於勞動需要之調查。

六 拒絕紹介 1 於勞動爭議中之當事人，求人求職任何方面申請紹介，暫時中斷；2 求人求職之虛偽申告，不履行規約，或有其他不誠實行爲者，拒絕紹介。

紹介成績 自大正九年以迄昭和七年，求人數共六六六四八四人，求職者數六七九八三一，紹介件數計三八五二二二件，就職數計二六〇六八七。

該所訂有身心狀況對於各種職業之標準表，確是經過許多的調查研究而成。如(1)從一般知能選擇學校及職業

規準表(2)從視力對於可能職業一覽表(3)從聽力對於可能職業一覽表(4)職業病一覽表。茲舉一例如下：

視力可能職業一覽表

甲 普通視力(〇・七以上)者

1 男子職業—建築師，醫師，齒科醫，齒科技工，裝飾師，消防手，飛行士，彫刻家，畫家，製圖師，海員，兵士，寫真師，寫真修正工，百貨店員，測量師，自動車轉運手，車掌，轉轍手，機關手，技師，意匠畫工，陶磁器畫工，速記者，水夫，會計係，電信技手，理髮師，象牙細工師，洋服裁縫師，和服裁縫師，硝子磨工，眼鏡製作工，模型製作工，機械器具製作工，時計製作工，製藥工，機械組立工，光學機械製作工，金庫製作工，醫療機械工，銻職，寶石商，電氣工，鍛冶職，摺物職，金剛石細工，貴金屬工，石版工，印刷工，文選工，植字工，木版工，亞鉛板工，鍍工，大工，經師職，屋根職，陶磁器工，鍍力職，染料製造工。

2 女子職業—刺繡教師，刺繡職工，寫真整理工，裁縫師，女醫，解版工，百貨店員，紡績女工，織物女工，製絲女工，製絲仕上女工。

乙 不良視力(〇・四，〇・七)者

1 男子職業—音樂家，教師，自然化學者，簿記係，官公吏，辯護士，公証人，宗教家，巡查，郵便事務員，

代書人，番人，藥劑師，塗工，馬丁，商店員，廚子，屠夫，旅館使用人，商人，鉛錫鑄造工，鑄型職工，硝子職工，硝子器製作工，硝子畫工，鑄物工，金箔職工，鍍金工，黃銅鑄造工，鎔鑄職工，蹄鉄工，車鍛冶，刃物冶工，金屬彫刻工，大理石細工職，革細工職工，金網及篩製作，活字鑄造工，管弦樂器工，鋼琴職工，針工，鉄工場職工，研師，荷馬車輓，塗物工，看板工，製本工，洋傘職工，製造工，織物工，帆布毛布製造工，製帽工，帽型製作工，紙器工，煉瓦積工，菓子職，桶職，釀造工，造花職，井戶掘職，石工，暖爐職工，煙突掃除人，獸皮加工職，製油職工，左官，鉄管敷設工，花卉園藝師，護謨製造工，照像製造工。

2 女子職業！通信事務員，女子事務員，教員，秘書係，出納係，圖書館員，交換手，美顏術師，生花師匠，產婆速記者，機械製作工，燐寸女工，休姆，看護婦，家政婦，給仕，子守，女工監督，帽子製作工，料理婦，送花職，製本工，活字仕上工。

丙 劣等視力(〇・四以下)者

1 男子職業——運搬夫，水車夫，一般勞動者，僕婢，家從，火夫，樂器整理者，日雇人，手傳夫，花輪造工，清道夫，按摩，荷担夫，青物商，點燈夫，麵包製造，洗量工，罐詰工，袋張職，煉瓦製作工，起重機製作工，鋪

石工，靴下製造，鞣皮工，包裝工，樺職，漂白工，洋傘杖製作工，煙草職工，薪炭商，香料商，鳥牛肉商，皮革商，乾物穀類商，上下水道掃除夫，植木職，農夫，刷子製造職。

吾們在四月十四日上午至該所參觀，見少年男女分別登記。女子部等待室中均分排靜坐，候前人完畢之後，接續前去。秩序井然，毫無前後擁擠爭先恐後情形，與火車入門時相同。男子室亦如是。招待者肅吾們至會客室，聽所長之報告，略云：職業指導所在東京有很久之歷史。歐美兒童職業指導盛行，日本亦甚願追隨。大正九年開辦，十年有少年少女的指導事業，對一般勞動者紹介職業，青少年的紹介職業，兒童升學就業指導，退伍兵士之職業介紹，以及大學畢業生之職業介紹。求職登錄分婦人部，工業部，土木建築業，商業，交通，公務，自由業，戶內職業。除兵隊在鄉軍人部外，均一一記入。大概登記用的紀錄卡片為：少年求人票，銓衡書，職業相談票，登錄票，就職報告，紹介狀，採用通知等。

關於攷查方面的材料，大概用文學士岡部彌太郎編知能檢査A B兩種；淡路園治郎，岡部彌太郎今編輯緒性檢査，運動調節檢査；岡部彌太郎默讀檢査，知識及興味方面檢査，及抹消檢査等。

求職者二十五歲以上的最多，但需要方面多數二十五

歲以下，所以不甚適應。介紹不論國籍地方均得求介紹，並不收費。去年西洋人有八人，美三，俄三，法捷各一，過往中國也有，惟從滿洲事件發生後，沒有了，恐怕中國自己能介紹的緣故。

專門以上的介紹部，比較介紹成功的為難，因為專門以上畢業的慾望較高，自己的資格也較高，要求時間限制的工作，可是這樣的工作很少。據說早稻田大學畢業每年有三千餘學生，不易有出路。

請人與求職的，多以電話或通信或面談，少年少女職業介紹所，大概都在十八歲以下的，以十七歲為最多。有職業相談，職業輔導，表格要保存五年。本月份到現在為止，男子六〇三二人，女子五二五七人，全年二萬餘人。柏林辦理最好，每年一萬五千至一萬八千，在人數上講，此間要算最多了。登記後領導至相談室，施行各種的談話與攷查。九年來有職業者有二萬三千餘，自介紹後連續任職五年以上者獲獎狀，以資鼓勵。對於社會聯絡方面，設置專員，分往各商店大公司接洽。慰安會每年兩次，召集就職者，以種種之娛樂，使身心上快慰，使服務興趣的濃厚。

醫生每星期來所二次，檢查身體，以符職業之需要。學校中若五十人有就業者，由所派人去測驗。性能測驗，智力測驗，學力測驗，機械測驗：(1)五分處持珠測驗，

以手持珠測驗，目的在測驗手指細筋肉的運動。據統計結果，中日人較好，西人較差；(2)訂釘測驗；(3)握力測驗；(4)判斷測驗。

介紹職業的薪水，最高月薪三百元，最少兩三元，其他不等。該所經費，由東京府撥付，社團也有捐助，每年六萬元。

青年失業的原因大概：1資本主義發達，人多事少；2智識階級太多，就早稻田大學一校而論，每年有三千學生畢業；3絲業賤，商業不景氣，因此商業轉瞬時倒閉。希望職業以有時間限制的為最多，而需要的以小商店店員，勞苦的工作為最多。

東京全市這樣的職業紹介所四十個，而附設者有四所，府立的就是這一所。

參觀一週，有的是在相談，有的是在測驗，另有測驗室，相談室，電話接洽室等等。各項人員的工作，殊為緊張，人員待事者充斥。該所贈測驗材料及印刷品甚多，惜以篇幅，未能悉錄。

附近即有東京市青少年職業相談所，情形與府立的一樣，惟規模較小，市民來所者亦不多。

東京市大 東京市復興之後，急速的猛進，國內
 塚市民館 外都引為驚異。然而經濟急激的變化，都
 市生活之鬥爭，也因之愈趨於劇烈，讀者

引以為憂。東京的人心，受內外的思潮的變動，漸陷於輕佻浮華階級。乖離之傾向，因思誘掖市民之福利，共謀隣保的共榮，設全市市民館十五所，為謀適切於市民生活之中心，勞動階級之福利，自治協助精神之興作，隣保等事業相助之自主的運動為主旨。

市民館之主要工作：

1 社會生活之訓練 適當指導卜集會講演，運動，營共同生活之訓練，涵養隣保友愛之美風。

2 乳幼兒之保育 為勤勞階級之自由便利，並為乳幼兒身心之健全發展起見，行晝夜間托兒所。

3 市民教育之充實 為求有志者之研究，於市民教育之充實計，設夜學講座，使勤勞階級之智識向上。

4 隣保相助之實現 保持公私社會事業設施與密切連絡計，調整知能於有效，共同組織信用組合，消費組合，保育組合等之自主共濟之運動，基於共同生活之自覺，以期隣保相助之實現。

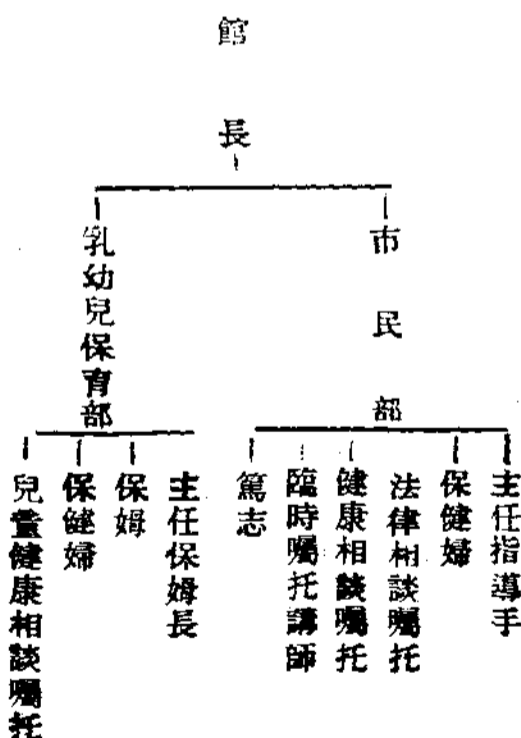
市民館於大正十三年十月，內務省社會局長，從震災義捐金之餘金七十七萬元，指撥為本市直接至急事業之計劃預算組織等。十四年一月大阪府知事將上列金額送來，依市參事會二月十八日議決，於舊東京市養育院舊址之一部分小石川區大塚仲町四〇番地，昭和二年四月廿七日起工，三年七月竣工，同時命名為小石川隣保館。同年八月

二十五日，開始舉辦各種事業。

大震災後東京之隣保事業，認為更屬必要。昭和五年四月十五日改稱為市民館，並於全市十託兒所設兒童健康相談所。市民部與乳幼兒保育部，分為二部分之事業，以至於現在，於東京復興計劃公佈後，更設置市民館五所，十五個市民館次第完成。

經費 市民館經費：給食三八一九六元；雜給三九九一六元；需要費一四〇六九元；諸費三八九七元；修繕費三八八元。教化費四〇〇〇元。兒童保護費一一〇五〇二元；給食五〇三〇一元；雜給二八九四六元；需要費二四五四七元；諸費五七五七元；修繕費九五一元。

市民館的組織如下：



該館市民部地畝七八五·二〇〇坪，買地費一三四六〇〇八二元，建築費一五三三一九·二五元，創辦費三七六七二·七〇元；保育部地一二三·一一二坪，價二四五七〇元，建築三一三七九·九〇元，設備費六〇一七·八二元，開辦費四九七九·八〇元。

關於保育部已在學校前期教育中說過，茲不贅，關於市民部的茲略述於下：

教化設施 夜學（市民學院，公民講座，市民講座等）各種講習會，講演會，見學，圖書閱覽，義務教育終止之後，實際的教育沒有終止，爲了各種事情飛入社會的洪流中的成人，青少年爲着自然及社會一般的知識，並於時事經濟藝術職業等給與專門知識，以自動的共同的研究方法，避免劃一的注入方法，實施適當的教育。

保健體育設施 體力健壯是人類活動之基礎，特於無產階級者爲唯一的生活資源，如果枯竭，即轉爲衰落悲慘之境。免除偏重選手之弊，使一般普遍體力之向上，爲閑暇時之求知，防避招致意想不到的疾病。

慰安娛樂設施 各種慰安會，競技，室內遊戲，演劇舞蹈，音樂會等。小額收入者的生活，逼迫到極形困苦，從良好慰安娛樂機關，不克享受，人生格外悲苦。鑑於良好娛樂機關與清新高尚的思想至有關係，特開太泉娛樂場所，以資救濟。

自治設施 青年男女俱樂部，少年少女俱樂部，主婦會，戶主會等。隣人之友愛漸深，互相的社會生活於以形成，爲謀趣味生活之向上，對於體育，藝術，讀書，興味相同之人，從自治會議以達於所欲求達之目的。

經濟的設施 授產事業協同組合，日用品廉價等，乳幼兒保育，營養食之供給，欠食兒給食，牛乳配給，免費理髮及其他。都會生活程度很苦，文化進步轉漸漸深刻，具體之解決方策，是在圖謀積極的收入之增加，消極的消費之合理化。所以市民館事業於此諸點尤爲注意。

相談指導 人事相談，法律相談，健康相談（成人，兒童，妊產婦），家庭訪問指導，職業相談等。

社會調查 知道市民動靜的狀態，決定爲市民館的事業。環境調查，是很重要的；市民館從各種調查爲實施事業之方針，並隨時報告結果，以提供研究社會之資料。

教化事業

職業婦人講座 烹飪，裁縫，刺繡，文學，家庭醫學，宗教，法律，編物，家庭染色，心理學，美術，音樂等。爲謀關於晝間官衙，銀行，會社，學校等之勤務，勤勞婦人之教化起見，特開上述的講座，使對於社會有公正的批判，養成家庭社會的中心婦人爲主旨。所講的題目如：家庭經濟一般，日本刺繡，文字與家庭生活，染色與家庭生活，心理學與家庭生活，食物之於衛生，家庭生活與信念

保健食料從經濟上見地之食料品，婦人與法律，毛系編物創作之鑑賞，職業婦人的壘谷，音樂，家庭醫學，現下之我的經濟事情。主講的講師都是大學教授或專家。

勞動者定期講座 所講的範圍，為經濟學，社會學，心理學，論理學等。以涵養勞動者的常識，陶冶人格為目的。實施已有四五年了，近時經濟不景氣，勞動者之數激增，滿足智識慾之設施尙少。為補救起見，分每週火金曜兩日為第一部，月曜為第二部。滿二十四歲以上，三十五歲以下的為第一部，所講學科大致如下：經濟史，實用經濟學，社會問題與社會政策，社會學，心理學，社會法概論，政治學概論，論理學概論，最近世界經濟事情，電影之於現社會，東京市水道事業，水之分析，新聞學。十七歲至二十四歲為第二部講的為：日本文學史，自然科學，地理，歷史，經濟學通論，法制大意，財政學等。主講者多大學教授及對於此項有研究之專家。

技術勞動講座 本講座是對於工場及技術勞動者之生活為謀技術上智識上之增進，陶冶人格之向上，使有公正勞動之精神為目的。所講科目例如：施行混凝土及鉄筋混凝土工作之道路之工事工作，水管工事之工作，水道工事之工作，港灣工事，電氣之理論與電氣之機械，電燈電熱及電氣鐵道，發電所送電，配電，有線及無線電位電話，材料力學，工作機械，內燃機關汽罐及汽機水力機。以上

各科，為東京市土木局技師及早稻田大學教授主講。

自由勞動者巡迴慰安會 農村的現狀，經濟界之不景氣，產業之萎縮隨之而起，自由勞動者之集中都市，愈見激增，公私寄宿所是有人滿之現象。收入低下的生活，頗為困苦。本事業設有市設寄宿所，使寄宿者有教化及慰安等事情。排定日期，舉行講話，與電影，說書，音樂，浪曲，舉行慰靈祭，演藝，軍事講談等。

巡迴慰安會 上面是講演有興趣之會，又有關於市內小民區域，巡迴教化，兼顧興趣，對於大眾開電影會，以市民館及學校等地為場所。

大正紀念會 該會是紀念大正的恩德，而起追慕之思想，於每月二十五日舉行之。同時於大正紀念館，施行小民之教化，並開慰安會。大多數用電影，講談，評話，講演，浪曲，少年講話等。

兒童會 為兒童與家庭的事情，開兒童故事會，使於自然中，獲得教化。大概為故事講演，電影等。

相談事業

妊婦相談 利用市設機關及公私立機關施行於妊婦方面之相談事業，目的在補充妊娠的常識，及保持妊婦的健康，每年相談人數四百九十二個，年齡自十五至五十者均有，以二十至三十者最多。

健康相談 相談數年達五五二七人，女子較多於男子

年齡自生後數月起至七十歲止，最多是二十至二十九歲。

家庭訪問 總數達四〇七一。

各種相談 身上相談一一七四，法律相談一六四三，

健康相談成人五五四五，兒童二〇九一八，知能相談三四

職業指導七八一，齒科診治一一五五，家庭訪問八四四六

東京全市公民館十五所，小石川之大塚市民館算是最

大，職員共二二人，經費亦最多。內舉辦各種活動如下：

速記研習會，和洋裁縫講習會，圖書閱覽，法律相談，各

種俱樂部，空手合，柔道，劍道，書道，合唱團，茶道，

短歌會，保育，幼稚園，托兒所，歌舞，兒童會。

大塚市民館為市民使用便利起見，特訂有市民館使用

條例：講堂，集會室，事務室，宿泊室（寄宿舍），網球場

室內體育場，託兒堂，保育室，晝夜間均各分別定價。此

外社會局鑑於平民生活之疾苦，設備大衆食堂，出售便宜

飯，每餐八分，亦得一飽。向人中也嘗試，尙稱可口。

日本行政當局願激進思想運動之猛烈，恐怕過激分

子之潛入，市民館及隣友團之於青年團，女子青年團之指

導，格外周密，以圖團體之穩健，而排除不良之思想，市

民館實有善導作用。

經濟情況，每况愈下，市民生活，極度窮乏，防止思

想惡化，社會不安起見，偏重娛樂慰安事業，教化事業，

是市民館含有救濟思想，緩和經濟之使命。

個別指導之設施 訪問家庭，並於無產階級之保健，相談事業的門類繁多，市民館為緊接市民之場所，含有指導各種市民生活改善之使命。

體力為無產階級最重要之資源，貧民為工作之勞苦，食料之缺乏，最易使身體不健康。市民館實負有市民保健之使命。

市民館使命紛繁，實負有市民一切生活綜合的使命。與該館身談話後，始悉該館活動多在晚間，因晝間市民都有職業。現在除上述事業外，小資本商人聯合會也附設在內，以討論維持永久之辦法，並使如何發送。將來擬設公同福利的組合，大量買入，便宜賣出，再擬辦公同綜學校，美國已行之有效，本館亦想於最短期內設立。

市民體育我們也在設法，健康運動以市民館為中心，劃小石川區為一個模範區，作東京全市三十五區之模範，小石川有市民十七八萬，人口也稠密，運動也應有相當辦法云云。

我們依次參觀：集會室，婦女正在研習女紅；第一教室有民人補習；第二三教室為小販相談室；圖書庫藏書亦多，旁有兒童閱覽室，隣之寮，體育房，分青年部，少年部；浴室，更衣室，均見完備。參觀至食堂將近十二時，

們吾就在食堂內午餐，價二十錢，亦可以一飽。

看了教化事業，所講科目與範圍，都入於專門部分，

差不多大學專門之學識，謂爲民衆大學之講座不爲過。對於勞苦工人之慰勞等設施，頗見完密。市民館差不多國內所稱的民衆教育館，而隸屬於東京市社會局，與國內屬於

教育行政管轄者，稍有不同。但同時在教育行政方面，也有社會教育之設施。俟後詳。

(未完)

介紹新書

陰景暉先生所著小學說話教學法，業已出版，全書計分八章，對於說話教材、教學的基本原則，教學的基本訓練，教學的方法，教學的實際問題等，討論頗詳，末附說話教學的實例，尤足供實地教學之參攷。全書一冊定價大洋四角，上海大華書局出版，特代介紹。

文 牘訓令

奉教部令發童子軍教練員訓練班簡章及學則仰遵照

福建省政府教育廳 訓令 通字第二〇一號

公私立各初級中學
省立各小學

案奉

教育部第七五四二號訓令開

「案查本部為謀現任意童子軍服務員或志願担任童子軍教練員進修起見於本年暑假期間設立童子軍教練員訓練班業經巧電飭遵在案茲將該班簡章及學則隨文令發仰即遵照規定資格及名額依照限定期限送合格人員到該班肄業所有該省市所屬初級中學現任意童子軍

奉部令發軍訓成績核算法仰遵照

福建省政府教育廳 訓令 通字第二二六號

令受有軍訓之高中以上學校

案奉

教育部
訓練總監部 第七四六號訓令開

教練員或此後所聘任之教練員除照另令飭遵之無試驗檢定辦法獲得檢定及格証者外均須在該班得有及格証者方可充任如果保送人員超過限定名額准予酌量變通辦理除分令外合亟令仰遵照此令」

等因並發童子軍教練員訓練班簡章學則各一份奉此除分令外合行印發簡章及學則各一份仰該校遵照並轉飭該校童子軍教練員知照

此令

附發童子軍教練員訓練班簡章學則各一份（另刊本期章則欄）

「查學校對於學生各科學業有考核成績方法為升級及畢業之標準軍事教育係屬高中或與高中相當以上之學校必修之科目其成績之考核應規定方法庶有標準而資劃一茲經會訂軍訓成績核算法（附例）十條除分令通行外合將訂定之軍訓成績核算法令發仰即轉遵飭

照此令

等因並附發軍訓成績核算法一份奉此除分令外合行印發軍

訓成績核算法一份仰該校遵照此令

附發軍訓成績核算法一份(另刊本期章則欄)

奉教部令轉發民衆常識指導會組織及工作綱要轉仰遵照

福建省政府教育廳 訓令 通字第一八七號

省會受補助私立中學及大學學院

令直轄各教育機關

各縣政府及教育局

案奉

教育部教字第五八五號訓令開

「准中國國民黨中央執行委員會民衆運動指導委

員會第六六七六號公函開「本會鑑於民智閉塞民氣澆

漓亟思有以振救特規定民衆常識指導會組織及工作綱

要與民俗改善運動大綱業經函發各省市黨部查照辦理

在案惟茲事體大非得當地教育機關協助進行必難收良

奉省府令發本省師範區規程仰知照

福建省政府教育廳 訓令 通字第一九三號

各縣縣政府

令 閩侯等縣教育局

各省立師範學校

各省立小學

等因計發綱要及大綱各一份奉此查民俗改善運動大綱前准

省黨務特派員辦事處函送過廳經以第一六七號訓令轉發飭

遵在案茲奉前因除分令外合行抄發民衆常識指導會組織及

工作綱要令仰遵照

此令

附抄發民衆常識指導會組織及工作綱要一份(另刊本

期章則欄)

案奉

省政府第二五三六號訓令開

「二十三年五月二十三日日本府委員會第十一次會

議委員兼教育廳廳長鄭貞文提議擬訂福建省師範區規

程一案當經議決交民政建設兩廳審查備據該兩廳呈報

審查情形復經第十二次會議議決照審查修正通過除指令外合行抄發提議案會呈及修正規程令仰該廳遵照此令

等因並抄發原提議案會呈修正規程各一份奉此除分令外合行印發原提議案會呈修正規程各一份令仰知照

此令

附發原提議案會呈修正規程各一份（規程另刊本期章

則欄）

附 提議案

擬訂福建省師範區規程案

提案人福建省政府教育廳廳長鄭貞文

查師範學校為養成小學師資而設故小學教育發達與否純視於師範學校辦理如何為衡依教育部頒佈師範學校規程第十條之規定各省教育廳得依該省之情形將全省分割為若干師範區其用意即以謀師範教育均衡之發展供就學之便利本廳為改進全省師範教育及輔導地方小學教育起見用特依照部頒規程施行分區辦法使各師範區均有負責對區內新生之招收畢業生之服務在役生之訓練地方小學之輔導得為有計劃與合理之處茲擬具規程是否有當敬請公決

附 會呈

案奉

鈞府第二二九四號訓令

「二十三年五月十六日本府委員會第十次會議委員兼教育廳廳長鄭貞文提議擬訂福建省師範區規程案經議決交民政建設兩廳審查除分令外合行抄發原提案暨福建省師範區規程令仰該廳遵照」

等因當經會同詳細審查原案係依據師範學校規程第十條之規定設立師範區並將本省劃分四區以謀師範教育均衡之發展供就學之便利辦法甚屬妥洽惟民政廳意見原規程第六條規定「各師範區應編輯地方教育指導刊物以供區內各小學參攷」編輯刊物未經確定範圍誠恐漫無限制易滋流弊茲擬修改為「各師範區應遵照中華民國教育宗旨及實施方針編輯地方教育指導刊物以供區內各小學參攷」是否有當理合備文呈請
參核再本件係由民政廳主稿合併聲明謹呈
福建省政府主席陳

福建省政府建設廳廳長陳體誠
福建省政府民政廳廳長李祖虞

奉令以安徽楊教育廳長建議改良校費積弊補充設備一案仰遵照轉仰遵照

福建省政府教育廳 訓令 通字第二一九號

各縣縣政府

令閩侯等縣教育局

各公私立學校

案奉

省政府秘一字第二八二九號訓令開

「案奉國民政府軍事委員會委員長南昌行營治字

第七三八二號訓令開「前次本行營召集各省高級行政

等因奉此除分令外合行令仰遵照並飭屬遵照

此令

奉省府令准福建新生活運動促進會函送各機關實施統一辦法仰遵照

福建省政府教育廳 訓令 通字第二二二號

各縣政府及教育局

令各級學校

各社教機關

案奉

省政府秘三字第二七五五號訓令開

「案准福建新生活運動促進會公函開「查各機關

實施新生活統一辦法業經本會第十二次委員會議通過

等因附實施統一辦法一份奉此除分令外合行令仰遵照並轉飭所屬遵照

此令

計抄發實施統一辦法一份(另刊本期章則欄)

奉省府令轉發人民團體整理辦法抄發知照

福建省政府教育廳 訓令 通字第一八八號

令各縣縣政府及教育局

案奉

省政府第二四九二號訓令開

「案奉行政院訓令開一案准中央民衆運動指導委員會第六六三三號函開「查各地人民團體組織之範圍至廣其能依法進行者固屬不少而其組織不健全或內部時生糾紛者亦所在皆有各地對於此種團體因無明文規定無法指導長此以往殊於民運前途有碍本會爲此特擬訂人民團體整理辦法俾便遵依而利進行惟係專爲整理不良團體或有糾紛者而設與中央前頒行之修正指導人民團體改組辦法專適用於不合法團體之改組者性質不同現已分別頒發各省市黨部及鐵路特別黨部施行在案

查與各人民團體主管官署有關相應檢附該辦法函請貴院轉知各省市府及中央有關之主管機關查照」等由准此除分令外合行抄發原件仰知照」等因並抄發人民團體整理辦法一份到府奉此除分令外合行抄發原件令仰該廳知照並轉飭所屬知照此令」

此令

附抄發人民團體整理辦法一份(另刊本期專則欄)

令仰將關於國家民族與人倫政治經濟之歷代鄉賢事畧於文到旬日內抄錄全份送廳以憑編輯

福建省政府教育廳 訓令 通字第二二四號

令各縣縣政府

案奉

福建省政府秘一字第二八八二號訓令開

「案奉軍事委員長南昌行營治字第七五三八號訓

令開「查我國爲文化最古之國數千年來立德立功立言之士規模史乘更僕難數惟嘉言懿行或因散見傳志稽考不易或因年代湮遠漫滅堪虞茲爲表彰先哲芳烈激發國民觀感起見着由各省將有益於國家民族與人倫政治經濟

濟之歷代鄉賢事畧照中學教科書體裁擇要編輯呈送核閱但每省最多以三十人爲限其近代如清末民初之有功黨國者亦應選擇二三人一併編入庶幾先賢言行不致湮沒無聞青年學子亦獲有所矜式除分令外合行令仰該廳主

席即便轉飭遵辦」等因奉此除呈復外合行令仰該廳遵

即編輯呈府以憑核轉」

等因奉此除分令外合行令仰該縣府於文到旬日內將關於國

家民族與人倫政治經濟之歷代鄉賢選擇數人抄錄其事畧全

令發福建省私立學校徵收學生各費辦法仰遵照

福建省政府教育廳 訓令 通字第一九一號

令各縣縣政府及私立各級學校

查本省私立各學校繳收學生名費名目額數均無定準前經頒發調查表通令各中等學校查明填報以憑核辦在案茲遵照中小學職業學校法及規程彙訂福建省私立學校徵收學生各費辦法自二十三年度起一律遵辦以期劃一而符定章再查中學規程第八十七條內載「縣立中學徵收各費由縣教育行

政機關酌量規定但不得超過主管省教育廳之規定標準」等語所有縣立各學校自應由各該縣教育局科參照本廳上年所頒福建省立各學校徵收學生各費辦法辦理除分令外合行檢發私立學校徵收學生各費辦法并省立各學校徵收學生各費辦法仰遵照辦理此令

附發辦法二份（省校收費辦法已登本刊第一七一一期私校收費辦法另刊本期章則欄）

令發福建省試驗農村工讀小學辦法大綱仰遵照

福建省政府教育廳 訓令 通字第二〇五號

令各縣縣政府及教育局

查本省各縣年來匪禍頻仍影響所及農村經濟愈形衰落茲為根據農村社會實際需要力謀實施適合農村生活之教育起見用特由廳擬訂福建省試驗農村工讀小學辦法大綱並經

呈奉教育部核准備案以資試辦各縣應俟試辦有成效時再行逐漸擴充俾收宏效除分令外合行印發前項大綱一份仰遵照辦理仍將辦理情形具報此令

附發福建省試驗農村工讀小學辦法大綱一份（另刊本期章則欄）

准審查訓育主任公民教員資格委員會函送受審查之資格及手續並志願書履歷書請轉飭遵辦仰飭遵

福建省政府教育廳 訓令 通字第一九五號

福建省政府教育廳 訓令 通字第一九五號

令各縣縣政府及教育局

福建省審查訓育主任公民教員資格委員會公函開

「查本會業已組織成立開始工作所有現任或志願擔任各種中等學校訓育主任或教導主任及公民教員者

應於六月一日起備具各項手續逕向本會請求審查或登記其係現任前項職務人員應於八月一日以前備具各項手續逕向本會請求審查或登記逾期未經審查或經審查而不合格者不得繼續充任是項請求審查或登記以本人逕向本會履行為原則但遇必要時得由各中學校各縣教育行政機關或各縣黨部提請審查之業經本會登報佈告

在案茲再檢送「請求受審查各種中等學校訓育主任或教導主任之資格及手續」又「請求受審查各種中等學校公民教員之資格及手續」各一份並訓育主任志願書履歷書及公民教員志願書履歷書各五百四十份務希貴廳查照轉飭各縣教育局科遵照辦理爲荷」

等由並附送請求受審查各種中等學校訓育主任或教導主任之資格及手續一份請求受審查各種中等學校公民教員之資格及手續一份訓育主任志願書履歷書式百七十份公民教員履歷書志願書五百四十份准此除分令外合行印發請求受審查各種中等學校訓育主任或教導主任之資格及手續一份請求受審查各種中等學校公民教員之資格及手續一份並檢發訓育主任志願書履歷書四份公民教員履歷書志願書九份仰知照並轉飭所屬各中等學校遵照此令

附 申請訓育主任公民教員資格手續

甲 請求受審查各種中等學校訓育主任或教導主任之資格及手續摘錄如左

一 凡本黨黨員(包括預備黨員)或尙未入黨而對三民主義會有研究之人員具有教育行政機關所規定中等學校教員資格曾任中等學校訓育職務者除呈繳上述各項證明文件外並應呈繳1本人最近二寸半身相片二張2志願書二份3履歷書二份(2,3兩項得向本會領取)

二 本黨黨員具有下列資格之一者得免審查但須提出

證明資格之文件向本會請求登記1取得中等學校訓育主任之檢定或審查合格證明書且有中等學校訓育工作經驗一年以上者2曾任檢定黨義教師或審查黨義教師資格委員會委員且有中等學校訓育工作經驗者3現任或曾任審查訓育主任公民教員資格委員會委員者

乙 請求受審查各種中等學校公民教員之資格及手續摘錄如左

一 凡本黨黨員(包括預備黨員)或尙未入黨而對三民主義會有研究之人員具有下列各款資格之一者1在專門以上學校研究社會學科畢業者2具有教育行政機關所規定之中等學校教員資格曾教授社會學科者3具有教育行政機關所規定之中等學校教員資格對於社會學科確有研究而有著述者除應繳上述各項證明文件外應呈繳1本人最近二寸半身相片二張2志願書二份3履歷書二份(2,3兩項得向本會領取)

二 本黨黨員具有下列資格之一者得免審查但須提出證明文件向本會請求登記1取得中等學校黨義教師檢定或審查合格證書且有中等學校教育經驗一年以上者2前檢定黨義教師或審查黨義教師資格委員會委員並曾任中等學校教員者3現任或曾任審查訓育主任公民教員資格委員會委員者

附 履歷書志願書式樣

訓育主任志願書

今志願担任 級中學訓育主任實施三民主義教育謹遵照審查
中等學校訓育主任資格條例出具志願書請求審查此呈

審查訓育主任公民教員資格委員會

具志願書人

中華民國 年 月 日

訓育主任履歷表

| | | | |
|--|---|--|--|
| | 姓名 | | |
| | 年齡 | | |
| | 性別 | | |
| | 籍貫 | | |
| | 學歷 | | |
| | 經歷 | | |
| | 入及 黨非 介紹 黨員 年 月 人 (填不) | | |
| | 黨 證 字 號 (填不) | | |
| | 備考 | | |

附註：經歷欄內應註明曾經服務之學校及担任之訓育職務與年限

公民教員志願書

今志願担任 級中學公民教員實施三民主義教育謹遵照審查

中等學校公民教員資格條例出具志願書請求審查此呈

審查訓育主任公民教員資格委員會

具志願書人

中華民國 年 月 日

公民教員履歷表

| | |
|---------------------------------|--|
| 姓名 | |
| 年齡 | |
| 性別 | |
| 籍貫 | |
| 學歷 | |
| 經歷 | |
| 著作 (科學會社於限) | |
| 入及 黨介 年紹 月人 (填不員黨非) | |
| 黨證 字號 (填不員黨非) | |
| 備考 | |

附註：
1 學歷欄內應註明畢業之專門以上學校名稱及院別系別科別或部別
2 經歷欄內應註明曾經服務之學校及教授之社會學科與任教之年數
3 著作欄內無著作者可不填

章 則

教育部童子軍教練員訓練班簡章

第一條 本部為謀現任童子軍教練員或志願擔任童子軍教練員進修起見設立童子軍教練員訓練班

第二條 本班設主任一人總理全班事務由部長委派之

第三條 本班設教務訓育總務三組每組設主任一人由班主任就教職員中聘任之

第四條 教務組主任主持教務事宜下設註冊編配兩股

第五條 訓育組主任主持訓育事宜

第六條 總務組主任主持總務事宜下設庶務會計文書

三股

第七條 本班設教員教練若干人幹事書記若干人由班主任分別聘任或委派之

第八條 本班各組辦事細則另定之

第九條 本班學則另定之

第十條 本簡章由部長核准施行

附 學 則

壹 入學資格 凡具有左列資格之一者均得保送入學

- 一 曾任童子軍訓練班畢業并服務童子軍未滿五年者
- 二 曾任童子軍團長或教練員在三年以上未滿十年者
- 貳 學額 由各省市教育廳局保送合格人員二十名至三十名(暫以男生為限)
- 叁 報名手續

一 各公私立初級中學遴選合於上項資格之童子軍教練員呈請省市教育廳局保送本部

二 各省市教育廳局彙集各校保送上項合格人員核發證明書彙呈本部

肆 入學手續 凡持有各省市教育廳局發給之入學許可証須於七月十四日以前報到報到時務須繳納各項證明文件連同四寸着童子軍裝相片二張以憑核定入學資格合格者依下列手續註冊選課

一 每人交納教練員製服費十五元膳費十五元雜費五元學費免收

附註 如由學校保送者其繳納各費由學校負擔其志願加入者費由自備

- 二 持繳費收據向註冊股領取各項註冊及選課表格
- 三 填就各項註冊及選課表格經送教務主任審核簽字後再向註冊領取上課証

四 上課時領取講義及閱覽圖書均以上課証為憑

- 伍 編制 用童子軍小隊編制將全校學員編成若干隊小隊長遴選學員充任中隊長由教員或教練充任團長由主任充任

陸 紀律 實施童子軍生活勵行童子軍誓規

柒 課程 分理論行政及技術三種

甲 理論學科如下

- 一 公民或三民主義 六小時
- 二 教育原理 十二小時
- 三 兒童及青年心理 十二小時
- 四 領袖心理 六小時
- 五 童子軍原理 十二小時
- 六 兒童學大綱 六小時
- 七 品格訓練 六小時
- 八 小隊訓練 十二小時
- 九 隊長訓練法 四小時
- 十 遊戲娛樂法 六小時
- 十一 實際問題討論 六小時

乙 行政學科如下

- 一 羅浮團之組織 一小時
- 二 海童子軍之組織 一小時
- 三 童子軍團部行政 三小時

1 文書程式

2 財務管理 六小時

3 表冊應用法 二小時

4 應用統計學 六小時

5 集會須知 二小時

6 團部法規 二小時

四 童子軍地方行政 一小時

五 童子軍中央行政 二小時

六 各國童子軍之組織法 四小時

丙 技術學科如下

一 必修科

1 操法 六小時

2 斥候工程 六小時

3 訊號 六小時

4 救護 六小時

5 烹飪 六小時

6 游泳 六小時

7 露營 六小時

8 旅行 六小時

| | |
|---------|-----|
| 9 測量 | 六小時 |
| 10 製圖 | 六小時 |
| 11 軍事訓練 | 六小時 |
| 12 號角 | 六小時 |
| 13 音樂 | 六小時 |
| 二 選修科 | |
| 1 運動 | 六小時 |
| 2 衛生 | 六小時 |
| 3 公共衛生 | 六小時 |
| 4 消防 | 六小時 |
| 5 星象 | 六小時 |
| 6 無線電 | 六小時 |

軍訓成績核算法(附例)

- 規定之進度實施
- 一 各期學科及術科考試科目應依照學校軍事教育方案
 - 二 分數在八十分以上為甲等七十分以上為乙等六十分以上為丙等六十分以下為不及格
 - 三 考試時期以學年學期星期等為單位於適當時間分期舉行之
 - 四 每學年之軍訓成績不及格者不准升級
 - 五 在一學期中缺席日數超過全學期軍訓時數二分之一

| | |
|--------|-----|
| 7 應用化學 | 六小時 |
| 8 攝影 | 六小時 |
| 9 救生 | 六小時 |
| 10 飛機 | 六小時 |
| 11 射擊 | 六小時 |
| 12 騎術 | 六小時 |

- 附註 1 技術學科 每一學科滿三十人以上選習時始得開班
- 2 選科限制 選修學科每人不得超過四種
- 捌 訓練期限 六星期
- 玖 證書 各科成績考試及格發給成績及格證書

- (曠課者為六分之一)時不得應學期試驗但經特假者不在此限
- 六 在一學期中缺席曠課等分數之扣除概依各該校教務部規定成例辦理之
 - 七 中等以上學生軍訓期滿成績與畢業生集中訓練(未經明令實施前可缺)成績之平均數作為軍訓成績
 - 八 暑期訓練之成績應與年度成績平均作為學年成績
 - 九 各學期軍訓成績由各科成績與術科成績兩項平均決

定之

甲 學術科於每學期終了時舉行試驗但其成績仍須與臨時考試成績平均之

乙 學術科成績分優劣與勤惰兩種其總分各佔百分之五十優劣分數於試驗時攷查之勤惰分數於學期終了時依學

生平時缺席曠課次數等項評定之(一)缺席因特假者不扣分(二)缺席因病及事假在二星期以內者不扣分此外每缺席一次扣一分(三)曠課者每一次扣兩分

十 本核算法由訓練總監部教育部會訂公佈施行
附例

| | | | |
|------------|--|----------------|-------------------|
| 學年 | | 臨時考試學術科平均分數 68 | 相加以二除之得學期成績分數 |
| 學期 | | 學期試驗學術科平均分數 72 | |
| 上學期成績分數 | | 69 | |
| 下學期成績分數 | | 70 | 相加以三除之得學年成績分數 |
| 暑期集中訓練成績分數 | | 62 | |
| 第一學年成績分數 | | 67 | 相加以學年數除之得軍訓期滿成績分數 |
| 第二學年成績分數 | | 75 | |
| 軍訓期滿成績 | | 71 | 相加以二除之為軍訓總成績 |
| 畢業生集中訓練成績 | | 63 | |
| 軍訓總成績 | | 67 | |

民衆常識指導會組織及工作綱要

一 民衆常識指導會由各地黨軍政警實業及教育機關社會公益文化團體各派代表一人組織之以黨部代表為主席並

負責召集

二 各機關所派參加會議代表為無給職會內工作人員由

參加機關酌量調用其辦事設備各費由黨政機關斟酌担任

三 民衆常識指導會至少每月開會二次必要時由主席隨時召集之

四 民衆常識之指導項目及程序由會議酌量當地情形決定之

暫定其要項如左

甲 關於黨義之宣揚集會之訓練家庭兒童管理之指示

乙 關於最近國內外重要政治狀況之報告法令之解釋及當地政令之施行解釋

丙 關於軍事智識之灌輸技術之表演防空之實習

上項防空實習由軍事機關斟酌可能時行之

丁 關於衛生之宣傳火警之防禦公共秩序之維持

戊 關於農業及副業與手工業之改善運銷及貯藏方法之指導

之指導

己 關於商業道德及商品選擇普通商業知識之指示

庚 關於淺近物理化學自然現象之解釋及試驗

辛 關於一切交通常識及應守規則之指示

人民團體整理辦法

第一條 凡依現行法令組織成立之人民團體不健全或發生糾紛其程度尚未達到依法解散之規定時得依本辦法整理之

壬 關於本國先哲先烈創造家學術大家民族特殊人物事略之指示

癸 關於世界有功人類諸人物之事略指示

五 指導會應接受民衆關於各種問題之諮詢而詳爲解答並酌量公佈之

並酌量公佈之

六 各種常識之指導或解答由指導會函請各主管機關担任有關係機關協助之

任有關係機關協助之

七 指導會應將已決定之指導節目隨時公布並特別通知有關係之民衆團體前往參加該團體領袖人員應負召集參加之責任

八 指導方法除演講表演展覽外應酌加遊藝以引起觀衆之參加興趣

九 於公共場所及交通重要地點書寫民衆常識之簡易文字歌訣又於適當處所每週更易張貼有時間性之常識壁報

十 指導會應將每月工作報告當地黨部彙送中央民衆運動指導委員會以資考核或派員視察指導之

十 指導會應將每月工作報告當地黨部彙送中央民衆運動指導委員會以資考核或派員視察指導之

十 指導會應將每月工作報告當地黨部彙送中央民衆運動指導委員會以資考核或派員視察指導之

十 指導會應將每月工作報告當地黨部彙送中央民衆運動指導委員會以資考核或派員視察指導之

十 指導會應將每月工作報告當地黨部彙送中央民衆運動指導委員會以資考核或派員視察指導之

十 指導會應將每月工作報告當地黨部彙送中央民衆運動指導委員會以資考核或派員視察指導之

十 指導會應將每月工作報告當地黨部彙送中央民衆運動指導委員會以資考核或派員視察指導之

十 指導會應將每月工作報告當地黨部彙送中央民衆運動指導委員會以資考核或派員視察指導之

十 指導會應將每月工作報告當地黨部彙送中央民衆運動指導委員會以資考核或派員視察指導之

十 指導會應將每月工作報告當地黨部彙送中央民衆運動指導委員會以資考核或派員視察指導之

十 指導會應將每月工作報告當地黨部彙送中央民衆運動指導委員會以資考核或派員視察指導之

十 指導會應將每月工作報告當地黨部彙送中央民衆運動指導委員會以資考核或派員視察指導之

第三條 各級政府於飭令人民團體整理時應通知同級黨部派員指導人民團體於接奉政府飭令整理時並須報告當地高級黨部

第四條 各地高級黨部於接到政府整理通知時應即派員指導

第五條 人民團體整理員應由當地高級黨部就該團體會員中選派三人至五人充任之

第六條 人民團體整理員應就原團體所在地設立辦事處受黨部指導員之指導進行一切整理事宜

第七條 人民團體整理期間以一個月為限如有特殊情形得呈准當地高級黨部酌量延長之其延長期限不得超過十

日指導員及整理員於延長期限內尚不能將該人民團體指導整理完竣時應一律撤回另派之指導工作期限不得超過一月

第八條 人民團體整理辦事處其工作以該團體內部整理事宜為限

第九條 人民團體整理之實施程序由各該團體整理員擬定呈請當地高級黨部核准施行

第十條 人民團體整理員於工作開始及任務終了時均應呈報當地高級黨部及政府備案

第十一條 本辦法由中國國民黨中央執行委員會民衆運動指導委員會頒布施行

福建省師範區規程（二十三年五月三十日省委會第十二次會議通過）

第一條 福建省政府教育廳為改進全省師範教育及輔導地方小學教育起見依據師範學校規程第十條之規定設置師範區

第二條 師範區之劃分如左

第一區 以省立福州師範學校為中心區內轄有閩侯閩清福清長樂連江羅源永泰平潭福安寧德福鼎霞浦壽寧古田屏南等十五縣

第二區 以省立建甌鄉村師範學校為中心區內轄有南平沙縣尤溪邵武光澤將樂順昌建寧泰寧建甌建陽浦城

一 崇安松溪政和等十五縣

第三區 以省立龍溪師範學校為中心區內轄有漳浦詔安南靖平和龍溪華安長泰海澄東山雲霄龍巖永定上杭武平漳平寧洋永安連城長汀寧化清流明溪等二十二縣

第四區 以省立莆田師範學校為中心區內轄有永春德化大田惠安仙遊莆田同安晉江南安思明金門安溪等十二縣

第五條 各師範區內之省縣立師範學校鄉村師範學校及簡易師範科對於區內師範教育之改進及地方小學之輔導

均應共同負責以省立師範學校或省立鄉村師範學校爲主持機關由教育廳指定之

第四條 各師範區之任務如左

- 一 關於師範學校設備教學之改進事項
- 二 關於師範生訓練方法之研究改善事項
- 三 關於師範生供求狀況之調查統計事項
- 四 關於師範學校各縣招生比額之規定事項
- 五 關於師範生服務之攷查事項
- 六 關於師範生參觀及實習方法之指導事項
- 七 關於本區小學教員進修講習等專業之舉辦事項

福建省私立學校徵收學生各費辦法

- 一 本辦法遵照中小學職業學校法及規程訂定之
- 二 小學不收學費但得視地方情形呈經主管教育行政機關核准酌量徵收每人每學期初級至多不得逾三元高級至多不得逾六元
- 三 徵收學費之小學其學生無力繳納者應由校酌量情形免除其學費之一部或全部
- 四 前項免費學額應佔全部學生之三分之一以上
- 五 中學徵收學費每人每學期初級至多不得逾十四元高

八 關於分區小學教育研究會之組織事項

九 關於地方小學之輔導事項

第五條 各師範區應於每年舉行各種學科成績展覽會

一次

第六條 各師範區應遵照中華民國教育宗旨及其實施方針編輯地方教育指導刊物以供區內各小學參攷

第七條 各師範區經費應由區內各種師範學校省立各種小學及縣教育行政機關分担關於臨時舉辦專業用費得呈請教育廳按其事業性質酌予補助

第八條 本規程由教育廳呈請 省政府核定公布施行

級至多不得逾二十四元

六 中學徵收學生體育費及圖書費每人每學期初級至多不得逾六元高級至多不得逾八元

七 中學徵收寄宿學生寄宿費每人每學期至多不得逾八元前項寄宿生中途退學者其所繳寄宿費應酌量退還

八 職業學校以不收學費爲原則但遇必要時得呈經主管教育行政機關核准徵收每人每學期初級以四元爲度高級以八元爲度

九 職業學校得根據實際呈經主管教育行政機關核准徵收實習材料費每人每學期初級不得逾四元高級不得逾八元

但徵收學費之職業學校其實習材料費每學期不得超過學費額之半

十 各學校除照本辦法所列各費徵收外不得另收任何費用

十一 各學校徵收之學費寄宿費實習材料費應列入預算統收統支

十二 圖書費專為添購圖書館學生必需參攷之圖書體育

福建省試驗農村工讀小學辦法大綱

第一條 本省教育廳為謀實施適合於農村生活之教育起見擬訂試驗農村工讀小學辦法

第二條 農村工讀小學以半日上課半日做工為原則但有特別情形者得變更之

第三條 農村工讀小學學生暫收十歲至十六歲之失學兒童

第四條 農村工讀小學每日上課二小時做工時間參酌需要情形定之但最低限度不得少於二小時

第五條 農村工讀小學不放寒暑假修業期限定為二年工學時間不得少於二千四百小時

第六條 農村工讀小學課程為工作國語算術常識四科工作種類分作物園藝畜牧工藝四種但得視地方需要酌設一種或數種其課程標準由教育廳定之

費專為設備體育器械供給學生運動遠足旅行及衛生消耗均不得移作別用

十三 各學校徵收圖書費體育費應分別造具收支清單於每學期中公布之一面列冊報銷

十四 學生之制服膳食及工作材料等如由學校代辦時應按實價向學生徵收

第七條 農村工讀小學校舍利用廟宇祠堂及公共場所

第八條 農村工讀小學所需之場地得利用官荒或租用民地

第九條 農村工讀小學所需之開辦費由地方教育行政機關籌墊將來由出產品之收入項下分期撥還

第十條 農村工讀小學每學期出產品之收入除以一部份撥還開辦費外其餘充作學生工資

第十一條 農村工讀小學每級經費斟酌地方情形定之但至多不得過五十元

第十二條 農村工讀小學所需之器具以由學生自帶為原則不敷應用時由學校購備

第十三條 農村工讀小學不收學費及雜費

第十四條 農村工讀小學每級學生數以四十人為標準

第十五條 農村工讀小學編制應盡量採用二部制以求設施上之經濟

第十六條 農村工讀小學教師以一人担任一級教學為原則教師須聘用畢業於鄉村師範富有農工技能者任之但得聘請當地富有經驗之匠師担任助手

福建省各機關實施新生活運動統一辦法

第一條 福建省新生活運動促進會為謀各機關實施新生活統一特訂定本辦法

第二條 本辦法適用於機關之全體員役（各部隊參酌情形實施）

第三條 永久實施新生活辦法分左列數項

一 關於整潔方面

甲 辦公室會客室清潔整齊辦法（由各室直接主管人員負責監視勤務辦理由糾察分隊隨時糾察）

- 1 地板每天上下午掃除一次每星期水洗一次
- 2 桌椅及一切用具每天濕抹一次
- 3 玻璃門窗每三天擦淨一次每星期日用白粉擦淨一次
- 4 全室樓板門柱每星期日打掃一次每月大掃除一次
- 5 辦公室會客室之牆壁按星期拂塵一次每年裱糊或粉刷一次（如有損壞應隨時修理）
- 6 痰盂每日下午辦公完畢後洗淨一次

第十七條 各縣關於農村工讀小學辦法應選擇適當地點着手試辦俟辦有成效再行推廣

第十八條 農村工讀小學辦法由教育廳呈請教育部省府核准後施行

7 窗簾桌布每星期洗淨一次

8 電燈電罩等每星期擦淨一次

9 辦公用具每日下午整理一次

10 櫥櫃每日各自整理一次由各直接主管人隨時抽查

11 辦公人員應各自備洗面巾由勤務分別保管不得亂用

12 茶具面盆及一切用具每晨洗淨一次收存一定處所不得隨意亂放

13 參攷圖表文簿文具須一律排列整齊不得隨便釘掛

14 添設紗窗門或其他代替物以防蚊蠅虫類

乙 通路庭園及空地清潔整齊辦法（由庶務負責監視夫役辦理由糾察分隊隨時糾察）

1 各道路每天上下午各打掃一次

2 各空地每天清晨打掃一次

3 庭園內花木之整理清潔由花匠負責隨時隨地處理並由庶務負責計劃指揮監督

- 4 庭園於每日上下午各打掃一次
 - 5 庶務應按日輪派夫役巡視各處隨時打掃
 - 6 通路庭園按月修理一次
 - 7 通路庭園等處擇要設置痰盂及拋棄紙屑之竹篾木桶
- 按日洗淨清除一次

- 8 空地應由庶務計劃利用佈置使臻美化
- 9 通路庭園空地等處之屋宇牆壁應每星期拂塵一次每年裱糊或粉刷一次(如有損壞隨時修理)

- 10 庭園空地每星期除草一次
- 丙 廁所清潔辦法(由庶務派人負責辦理並由糾察分隊隨時糾察)

- 1 按日上下午打掃一次
- 2 按日散布石灰或滅蠅藥水一次
- 3 擇要添設合于衛生廁所
- 4 改善原有廁所並取銷辦公地點鄰近之廁所
- 5 於各廁所懸掛「注意公共衛生」字樣牌
- 6 每日清晨出糞溺一次
- 7 按月大掃除一次每年修理粉刷一次
- 8 地板通路每日水洗一次

- 丁 廚房清潔辦法(由庶務派人負責監督指揮並由糾察分隊隨時檢查)

- 1 內部須隨時打掃清潔不許停留污水及果皮飯屑等物

- 2 日用碗箸等件每日飯後須先洗淨用開水盪過再用潔布擦乾存於一定櫥內

- 3 所用存菜櫃櫥一律改用紗門
 - 4 廚房一切大小器具均須隨用隨洗
 - 5 廚房抹布於飯後洗淨烘乾其污穢不堪者應一律廢棄
 - 6 廚房屋宇每晨掃除一次每星期日大掃除一次
 - 7 廚房四圍酌設紗窗門並應備防蠅器具
 - 8 杜塞鼠道並添置防鼠設備
 - 9 廢棄一切腐舊器皿傢俱
 - 10 庶務應按日派員檢查所購食品
 - 11 嚴訂廚夫遵守罰則
 - 12 水缸一律添備水蓋
 - 13 隨時修理污水溝使得暢流
 - 14 廚夫衣服應清潔
 - 15 禁止赤膊
 - 16 已煮未煮菜蔬之上須加蓋紗罩以防虫蠅停留
- 戊 食堂整潔辦法(由庶務負責辦理並由糾察分隊隨時糾察)
- 1 桌凳用具須劃一整齊並每日濕抹一次
 - 2 會餐人員之坐位應予排定並備白紙以備自墊碗箸
 - 3 每桌添白桌布一方按日洗淨一次
 - 4 每桌添設潔淨大紗罩一個

5 四圍酌添設紗窗紗門

已 水溝水井整潔辦法（由庶務負責辦理並由糾察分隊隨時糾察）

1 每年大修理水溝一次使無污水存留並按月檢查疏通

2 水井一律加用水蓋以防污物墮入

3 每月舉行檢查水井一次

4 水溝之通路應與水井隔離若干距離

5 水井旁禁止潑棄污水及洗物洗衣

6 水井上加作井圍以防污水流入

7 井水之成分應隨時請醫生化驗

庚 員役整潔辦法（由衛兵及糾察分隊負責監視）

1 員役衣履均須整潔其有污穢不堪者禁止入內

2 員役服裝鈕扣要扣好違者勸其改正

3 新生活証章與機關頒發之証章符號須一律佩帶

4 禁止隨地吐痰便溺

5 員役不得在辦公室內睡臥談笑

6 禁止行走時吸煙及吸食東西

二 關於規矩方面（由糾察分隊負責隨時監視）

1 牆壁禁止塗污

2 辦公應守時刻禁止遲到早退

3 嚴禁嫖賭鴉片等不良行為

4 減少無謂酬應

5 相見要敬禮

6 說話態度要和氣

7 升降國旗要敬禮

8 唱黨國歌要起立

9 行時須遵守靠左習慣

10 走進屋內及在集會場所均須脫帽

第四條 各機關如有特殊情形者得在本辦法以外另訂

辦法補充但須函送本會查考

第五條 本辦法如有未盡事宜本會得隨時修改之

第六條 本辦法經本會通過後施行

本刊緊要啓事

逕啓者：本刊近承各方訂閱，日見增多，殊爲榮幸。惟來函訂購附有匯票或郵票者，務希掛號投郵，以免遺失！至空函訂閱，恕不答覆。希亮察爲荷！

福建省教育廳教育週刊發行部謹啓

教育消息

本省山區 本廳為謀小學教師暑期進修起見，決就四師範圍設立講習班。茲悉福州建甌浦田龍溪四師範圍奉令後，開始籌備，業已就緒，並定於七月十五日開課。除由各本校教員担任教授外，并由廳代向京滬聘請專家講演。業已聘定倪祝華担任勞作科，黃堅白担任自然科，胡敬熙担任音樂科，馬靜軒担任算術科云。

省立圖書 一 紀事 一日，函知見習員三日到館五月份 館工作，並騰具志願書保證書。二日，館工作報告 長召集各股館員談話，對於見習員指導，考核，及工作報告，並以對於各該股計劃一切。收王館長寄藏顏魯公書放生池石版十八塊。五日，革命政府成立紀念日，照章放假一天。改造雜誌報紙閱覽室，引道改置東側，換證處及雜誌報室合併辦公。九日，派李伯助，楊逸凡，參加省黨部國恥紀念會。開始閱者登記。文書會計庶務各股職員，事務較繁，自本日起各免輪流閱覽部工作。十一日，開始兒童室兒童閱者登記。十六日，換裝防火具藥水。抽選高級民校巡迴圖書二百二十種。十八日，派陳長庚，朱啓銓，參加陳英士烈士紀念會。辦公廳書庫前，

搭蓋竹蓬。十九日，定立新書編目手續，及整理已編圖書程序。二十一日，閱報室，雜誌室，建造天窗。館長前往中國銀行接洽本館透支款目。新生活運動促進會，派員來館視察清潔。二十三日，主任前往中國銀行接洽本館透支款項各手續。二十五日，省府派員來館視察清潔。二十六日，函公安局請派請願警守衛。廿七日，首進東廊及兒童室會客廳前，添備竹簾十幅。廿九日，派陳鼎毅，葉煊，接洽何孝初經手 可立寄藏圖書；同日收到何孝初寄藏圖書共一一三種，二九七四冊。卅日，派李伯助為本館新生活糾察員。函約館醫黃玉甫，到館施行防疫注射。

- 二 收文二八七件，發文一二五件。
- 三 收到新書三九六冊。
- 四 收到雜誌四三七冊。
- 五 收到報紙九八九份。
- 六 編目二〇二種，二九三冊。
- 七 寫卡四三五四張。
- 八 改標二一冊。
- 九 裝訂報紙一一份。
- 十 二十三年五月份各室閱覽人數統計表

| 軍 別 | 全月人數 | 開放日期 | 每日平均 |
|-------|-------|------|------|
| 閱報室 | 5385 | 30 | 180 |
| 雜誌室 | 2124 | 30 | 71 |
| 兒童閱覽室 | 2098 | 30 | 70 |
| 成人閱覽室 | 5716 | 30 | 191 |
| 總數 | 15323 | | 511 |

十一二十三年五月份各類圖書借閱統計表

| 類 別 | 全月冊數 | 開放日期 | 每日平均 |
|------|------|------|------|
| 總類 | 510 | 30 | 17 |
| 哲學 | 256 | 30 | 9 |
| 教育 | 289 | 30 | 10 |
| 社會 | 713 | 30 | 24 |
| 藝術 | 767 | 30 | 26 |
| 自然科學 | 864 | 30 | 29 |
| 應用科學 | 761 | 30 | 25 |
| 語言 | 393 | 30 | 13 |
| 文學 | 2970 | 30 | 99 |
| 史地 | 587 | 30 | 20 |
| 總數 | 8110 | | 27 |

省立龍溪職業學校，為宣傳生產教育起見，於七月十二日在漳州該校舉行成績展覽三天。因平日注重學生實習，故陳列

福建教育週刊

品極多。該校設科既多，出品種類亦繁，此次展覽會為便利來賓參觀計，將會場分為工作，陳列，營業三部，每部更分為若十室。工作部即製造成品之工場，當時派定學生在工場工作，並擇當地比較少見之物品，使觀衆得知製造經過之一斑。陳列部內分為成品，標本，模型等項，就中有一部製品，按照工作之先後，將成品製成數段，逐一陳列，附以說明，使觀衆一覽而明瞭其工作之程序。營業部為發售出品之商場，各科出品分列二室，均廉價出售，以期社會人士普遍採用云。

國立編譯館五月份審查中小學教科書之結果錄下：
 館五月份
 審查之中
 小教科書

小學部份 社會：1 世界有世界第二種初小社會課本修正本八冊，准予審定；2 修正后再送審查者，中華有高小公民課本修正本四冊。衛生：大東有新生活高小衛生四冊，修正后再送審查。

中學部份 國文：神州國光社有初中國文教科書第一冊修正本一冊，刪節后准予審查，英文：中華有島中英語讀本第一二兩冊，改編后再送審查。外國歷史：1 世界有李氏初中外國史上冊修正本一冊，准予審定；2 中華有初中外國史第一冊一冊，修正后准予審定。本國地理：1 商務有復興初中本國地理第二三四冊修正本三冊，准予審定；2 神州國光社有初中本國地理教科書修正本一冊，不予審

定。幾何：1 戴文倩編甲乙類平面幾何能力測驗修正本二冊，修正后准予發行；2 開明有高中幾何學三冊，修正后准予審定。動物：世界有徐氏初中動物學修正本二冊，修正后准予審定。化學：北平文化學社有初中化學一冊，修正后再送審查。教育：世界有小學教材研究修正本一冊，准予審定。商業：世界有經濟概論修正本一冊，修正后准予審定。

~~浙教廳訂頒各縣市獎助學金辦法大綱~~ 浙省各縣市關於學生補助津貼等費名額及辦法，紛歧異常，教育廳遵照部定名額及辦法，一律改設獎學金。如經費寬裕，並得設助學金額。特訂頒各縣市獎學金助學金辦法大綱，令飭各縣市遵照，斟酌實際需要及經費情形，詳訂辦法呈核於二十三年度起施行。原辦法如下：

各縣市獎學金助學金辦法大綱

一 各縣市為獎進本縣籍現肄業本省境內公立中等以上學校學生學行起見，應設獎學金額，如經費寬裕，並得為援助上項家境貧寒學生起見，另設助學金額（如更能寬籌經費，可不以本省境內公立中等以上學校學生為限）依照本大綱規定，分別擬訂某某縣或市獎學金助學金辦法呈經教育廳核准施行。

二 各縣市原有學生補助費津貼費及學生參觀津貼費等名目，除省立民衆教育實驗學校公費生補助費外，自二十

三年度起一律取消，併改為獎學金，並應另籌經費或以一項經費一部份，改為助學金。

三 各縣市獎學金助學金名額及數目，由各縣市自行酌定，並得視地方需要，規定名額，給予某種學校學生，但師範及職業學校學生，應先於其他。

四 各縣市如助學金每名金額較多者，對於免費半膳，或免費全膳之學校學生，得規定減成給予。領受獎學金學生，其學業成績分數，須平均在八十分以上，操行及體育成績，均須在七十五分以上；領受助學金學生，須家境確屬貧寒，學業操行體育成績分數，均須在七十分以上。

五 具有前條規定資格志願領受獎學金或助學金學生，每期聲請時，須認定請領一種，不得兩種兼請，於每學期終了後，在本縣市規定期限內，由家長或保護人，備具志願領受獎學金或助學金聲請書，連同該生本學期學校核發之學業成績報告單，送向本縣市教育局（實驗縣選呈縣政府）或市政府聲請之，逾期不予核辦。聲請書應詳載學生姓名，性別，年齡，現在肄業學校，科別，年級，入校年月，曾否受有其他津貼補助獎學金助學金或免費，家長或保護人姓名，職業，住址各項，並黏附該生二寸相片一紙；領受助學金者，並須詳載家庭經濟狀況及人口數，該生每學期繳納學校費用數。

六 教育局或實驗縣政府或市政府，接到聲請書及成績

單，應先詳切調查（成績單必須送由原校驗明蓋印）後，連同調查結果，限期彙提教育委員會審核。聲請獎學金各生，以學業成績分數較優者；聲請助學金者，以家境貧寒狀況及學業成績分數較優者為給與標準。審核決定後，縣由局報請縣政府，實驗縣由縣政府，市由市政府核定。關於審查貧寒狀況，應以無恒產之孤兒，或雇農，佃農，傭人，店夥，小學教職員，及歲入不足三百元者之子女，儘先序補；家庭人口之多寡，亦為重要之參考。

七 每學期獎學金或助學金，由縣或市政府核定後，將合格各生姓名公布，並由教育局或實驗縣政府或市政府，分別書面通知本期聲請各生之家長或保護人，並限期令合格各生，前往領取。

八 合格學生領取獎學金或助學金時，應出具收據，並須有本縣市籍住居本縣市之相當保證人，出具保證書，繳存教育局或實驗縣政府或市政府，保證能負第十條第十一條規定之責任。前項保證人，如經教育局或實驗縣政府或市政府認為必要時，得俟查詢後，再行發給獎學金或助學金。每學期應由教育局或實驗縣政府或市政府，分向各保證人訪查一次，至免除第十條第十一條規定責任時為止。如保證期內，保證人因故不能保證時（如離縣他往或亡故）應令該生另覓保證人。

九 獎學金或助學金之給與，以一學期為單位，如學生

聲請資格未有變更時，得每學期繼續聲請，但仍須備具第五條規定書件。

十 領受助學金學生，畢業後二年內，如經本縣市政府指派在本縣市服務（所服職務以其學習之學科為限），如職務報酬相當，無論場所遠近，不得辭絕或推諉。其服務期限，以領受助學金一期者，應服務一年，依此類推。如藉故諉避，應限期責令保證人追繳或賠繳該生所領受之助學金。領受獎學金學生，各縣市得斟酌情形，於辦法內自行規訂，令其服務。

十一 領受獎學金或助學金學生，如未經呈准教育局或實驗縣政府或市政府，中途輟學，經查明後，應限期責令保證人追繳或賠繳該生所領受之獎學金或助學金，並取消該生嗣後請求獎學金或助學金之資格。

十二 獎學金及助學金，每年編列縣或市教育經費預算
十三 各縣市應逐年擴增獎學金額及助學金額，以宏造就。

十四 各縣市應將每學期辦理獎學金及助學金經過情形專案分別詳報教育廳查核。

教育部核准 上海市教育局為謀各中學各科目之平
滬市中學 均發展，特編訂中學各科教學進度表計劃
進度大綱 大綱。該大綱業經教育部核准，即將公布施行。茲錄其大綱如下：

一 原則 編訂各科教學細目，以遵照部頒課程標準為原則，但得參酌本市環境，教學原理，增損擬訂。

二 分類 教學進度表(以下簡稱本表)計分下列各種：

高中部分國文算學物理化學生物歷史地理外國語等八種；初中部分國文算學植物動物物理化學歷史地理外國語等九種。公民一科，俟部訂標準頒布後，再行編訂。各科另行編訂教學進度記錄簿，以為實施時各校教員填記之用。

三 數量 各科數量，應按照部頒中學規程第九條所定學年學期休假及本市規定之學歷，扣除紀念日假期星期日例假補習實驗及考試時間外，每學期實際授課日數約得一百零八日，合十八週，本表即依此週數支配之。

四 質量 各科質量，均須注重於思想之領導與人格訓練。其於國文史地外國語等科，尤須注意於民族精神之培養，國際情勢之認識；其於數理化生物等科，則以智識生活興趣為中心，而重在訓練思索觀察及利用自然之技能。

五 形式 進度表及進度記錄簿，每科冠以詳細說明。進度表，每種一冊，以一週為單位，每週分授課時數，綱要，細目，備註等四項。進度紀錄簿，每種以一個月為一分冊，一學期為一總冊，以授課一小時為單位。分教材大綱，教材概要，備註等三項。

六 參考 各組編訂委員，應備下列各種參考書：1 部頒課程標準，2 本市學曆，3 他省市該科教學進度表，4

教部審定之該科教科書，5 著名學校之該科進度表，6 關於該科其他之重要參考書。以上第一至第五項，由本局搜集，分配各組委員會，第六項由各該組委員自行搜集。

七 步驟 由本局聘請各科專家為編訂委員，舉行全體編訂委員會，商議共同編訂標準；次由各科主任委員，開分組編訂委員會，研討各科詳細項目，開始編訂；編訂完竣後，彙送本局審查，並向專家徵求意見；審查完竣，再開全體編訂委員會，報告審查意見，交還各組編訂委員修正；修正後，彙送本局付印。

八 期限 自五月二十一日起至九月四日止，共十五星期，以八星期為編訂時期，二星期為審查時期，一星期為修正時期，四星期為印刷時期。

九 施行 印刷完竣後，即由本局公布施行。自二十三年度第一學期起，本市各公私立中學，均須依照進度表授。各校教員，均須按時填寫記錄簿，以符進度。每月終日，各校彙集各科教學進度記錄簿，呈報本局審核，於學期終了時，發還各校。考試及會考時試題，均以進度表為標準。

蘇教廳頒發中校入學試驗辦法 蘇省公私立中等學校入學試驗，其試驗科目暨成績計算，向由各校自行訂定辦法，以致未能一律。嚴格錄取者，固屬有之，至浮濫亦在所不免。為整齊各中等學校學生入學

程度，特訂入學試驗暫行辦法，以資劃一。已令各縣教育局長遵照辦理，轉飭所屬公私立中等學校一體遵照辦理。茲錄原辦法如後：

江蘇省中等學校入學試驗暫行辦法

一 教廳為整齊本省中等學校學生入學程度，訂定本辦法。

一 入學試驗分下列二項：1 體格檢查，2 筆試，3 口試。

一 筆試科目暫定如下：1 初級中學，簡易師範，初級職校：公民訓練·國語·算術·社會·自然；2 高級中學師範學校：公民(或黨義)·國文·英語·算學·動物·植物·化學·物理·歷史·地理。

一 簡易師範得加試勞動實習。

一 高級職校試驗科目，得由各校按照特殊情形，酌量規定，但公民(或黨義)國文為必試科目。

一 各科筆試及口試成績，均以百分計算，並應以平均滿六十分為及格標準。但在高級中學國文算學化學物理四科，師範學校國文歷史地理三科，不滿六十分者，不得錄取。

一 入學試驗各科試題之內容，應遵照下列標準：1 應依據部頒課程標準之各科教材大綱，2 應注重各種學科書中之教材，並避免隱僻含糊之題目，3 命題除英語外，限

用中文，4 每科限定回答之題數，應估計該科試驗時間。

一 試題應嚴密保守，非臨試驗時不得發表。

一 評閱試卷應擬定標準答案。

一 本辦法由教廳公佈施行。

蘇省中校

蘇教廳訂頒二十三年度省立中等學校招生暫行辦法，茲錄於後：

招生辦法

第一條 高級中學初級中學新生，除招收初級中學及小學畢業生外，得招收具有同等學力者，但不得超過錄取總額百分之十。(附註)同等學力，係指各科程度均以與小學或初級中學畢業有同等學力而言。

第二條 師範學校簡易鄉村師範新生，招收初級中學及小學畢業生。

第二條 高級及初級職校新生，除招收初級中學及小學畢業生外，得招收具有相當程度者，但不得超過錄取總額百分之二。(附註)相當程度，係指未經正式小學或初級中學畢業，而對於所習職業有關係之科學，具有相當程度者而言。

第四條 每級學額，高中初中以四十人至五十人為度，師範學校以四十五人為度，高初級職業學校以十五人至四十人為度。

第五條 高中初中女子師範簡易師範高初級職校，錄取新生，不限區域。師範學校應就師範區內各縣錄取，其各

區縣名額支配如下：第一區，鎮江師範學校區內爲鎮江、丹陽、江甯、江浦、句容、六合、高淳、溧水、揚中、江都、儀徵等十一縣，每縣四人，餘額一人；第二區無錫師範學校區，內爲無錫、武進、宜興、溧陽、江陰、靖江、金壇、吳縣、吳江、常熟等十縣，每縣四人，餘額五人；第三區太倉師範學校區，內爲太倉、崑山、嘉定、上海、松江、南匯、青浦、奉賢、金山、川沙、寶山、崇明等十二縣，每縣三人，餘額九人；第四區淮陰師範學校區，內爲淮陰、淮安、泗陽、漣水、沐陽、宿遷、高郵、寶應、阜甯等九縣，每縣五人；第五區東海師範學校區，內爲東海、銅山、豐、沛、蕭、碭山、邳、睢甯、灌雲、贛榆等十縣，每縣四人，餘額五人；第六區如皋師範學校區，內爲如皋、南通、泰興、東台、泰縣、興化、鹽城、海門、啓東等九縣，每縣五人。各區餘額仍就區內各縣擇尤錄取之。各縣名額取不足時，得就區內他縣擇尤錄取補足。

第六條 師範學校及簡易鄉村師範學校學額，以容納本省學生爲限，非本省學生附讀者，應照章繳納各費。

第七條 省立中等學校新生，非經入學試驗不得收取，所有從前保送直升各辦法，概行廢止。

第八條 入學試驗，應按照教廳頒佈之入學試驗暫行辦法辦理之。

第九條 中學師範，招收插級生，須有其他中學師範學

期銜接；高初級職校並須有科別相同學期銜接之轉學證書及成績單，經審查確實，編級試驗及格者，始得錄取。

第十條 各校三年級不得招收插級生，並不得發給轉學證書。

第十一條 未經呈准立案之私立中學小學畢業生，不得錄取爲新生插級生。

第十二條 報名費每人以一元爲限。

第十三條 試題及錄取成績 應於一個月內呈報備查。

第十四條 各校入學試驗統計，應於一個月內，依式呈報。附統計表(略)。

第十五條 本辦法由教育廳公佈施行。

粵教廳編 粵省教育，素稱發達。各學校用書，

訂中小學 向採用商務，中華，世界之出版圖書。連

科科書 年以來，行銷頗廣，各種教材，亦依時代

之需要而增進 繼起發售教科書者，有大東關明等數家，

南華文化，與年俱增。本年春，西南政務會爲本省教育因

地制宜起見，曾議決各學校教科書，應由省市教育機關自

編；教育機關以關係重大，未遑進行。近省政府政治研究

會，以各學校秋季始業，爲期已迫，本省自編教科一案，

急應着手進行，特擬具提案，提交省政府會議通過，並組

織小學教科書編譯委員會，負責編輯，期以兩個月編竣，

即刷發行，以便各學校秋季開學之用。茲將該會提案，及

組織小學教科書編輯委員會等辦法，分錄如次：

改編教科書提案 查本省公用圖書，在在均需改編，而就中以小學中學各項教科書之需要為最迫，教科書之採用語體，當中央教育會議時，原提議粵兩省除外，嗣因商務印書館主張粵兩省並無礙，遂將語體教本發行，本省各校因一時未有適當之教科書，率爾採用。施行以來，不便殊甚，業經本省政治會議決，交省政府辦理在案。當由省政府行知教育廳進行，而數月於茲，未聞脫稿。現際秋季始業，為期甚迫，廣州市教育局且有自行編訂之說，如此一省之內有數種教本，即不能勵行統一之教育方針，非急謀變通，將無以善其後，自非由政府即行辦理，無以收迅速統一之功。查各校教科書，如小學教本：一，國語應改為淺近之國文；二，公民一課，應增加鐘點，每週一小時，教授經學倫理，原定一小時，教公民課本，內容充實，而將新時代之環境，我中華民族之立場，及生存之必要條件，補充於內；三，地理歷史兩科，均改成淺近之文言；四，衛生勞作兩科，亦改成淺近之文言，將吾國固有折中編入；五，社會課本，原為小學黨義又兼涉公民之性質，為高小用本，亦應改為淺近之文言，並斟酌本省實情修正之；六，中學課本，一律廢除語體改用文言；七，無論小中學校，如需教授國語者，應另行選定教本，用北平話教授，不得仍以粵語教國語。以上理由，蓋期教科書

速於編成，而無應局分歧之病。至於人材經費兩項，亦有辦法，蓋本案預期兩個月編成小學教本，五個月印刷出版應付秋季始業。在五個月期間內，一切費用由省政府每月籌墊二千元，以為經費。至於人材一層，依目下實況，計有十二人或二十人擔任。其人材之標準，必以新舊學兼通者，方能擔任，合此條件，均可由省政府酌量禮聘。預期待期通力合作，在一個月以上，兩個月以內，將小學兩級課本改善，兩個月後，進行編訂中學教本，預備下年春季始業之用（下略）。

編輯會組織大綱 廣東省小學教科書編輯委員會組織大綱：一，本會依照省政府訓令組織之；二，本會設在廣東省教育廳內；三，本會設委員長一人，由廳長兼任，委員若干人，由廳長聘任，遇必要時，得設僱員若干人；四，本會之職權如左：1 編輯小學教科書 2 審訂編稿；五，本會每月由委員長召開常會一次，遇必要時得召集臨時會；六，本會辦事細則另定之；七，本大綱呈准公布日施行。辦事細則九項 廣東省小學教科書編輯委員會辦事細則

●本細則依據廣東省小學教科書編輯委員會組織大綱第六條之規定訂定之；●本會各委員分任編輯左列各種教科書

- 1 衛生，2 體育，3 國語，4 社會，5 自然，6 算術，7 勞作，8 美術，9 音樂，10 常識，11 工作；●教科書之內容，於可能範圍內，應按照時令，並切合本省情形；●委

員認定編輯之教科書，應先將種類，名目，編輯大綱，及完成日期，報告委員長，或提出會議決定之；②編輯之稿件，應分期送交委員會審訂，再送委員長核定之；③編輯稿件經核定後，由本會酌送酬金；④委員長對於各稿件得刪訂之；⑤非本會委員編有前項教科書，送經本會審訂，再送委員長核定採用者，其稿費照本細則第六條辦理，⑥本細則如有未盡事宜，得由本會修改之。

中山大學 中山文化教育館具呈教育部，請求分金自然科學考試說 令全國各大學及學院，參加該館自然科學賽法 考試說，茲錄其辦法如左：

一 本屆自然科學考試競賽 經本館常務理事會第八次會議議決以物理學為主。

二 獎金總額定為國幣二千元。

三 本屆審定成績，不另舉行考試，即就全國公私立各大學理學院學生中之專修物理學，或以物理學為主要科目者，以其上半年度（即本年暑假前）各學程考試及實驗之成績為標準。

四 由各大學校長院長或系主任，就該校上屆各年級學生中，選取上半年度物理考試成績最優等之首三名，備函彙送本館。

五 被選之首三名學生，應將上半年度物理實驗及考試之全部成績（各學程中如有論文應並附送論文）暨過去各

學年修習物理科目之全部試卷，及各該科目中每年選出某一科目之全部實驗報告各一份，隨同學校公函及應填表格附寄本館。

六 本館收齊各校選送成績後，聘請專家評定，分列甲乙丙三等，其特別優異之成績，得另列特等，就獎金總額依次分配。

七 各校如有畢業學生入選，可加送畢業論文，作為第四年成績之一部份，本館得就所收到之畢業論文，再行選拔成績特別優異之作，分列第一二三名，加給獎金，總額以二百元為限，惟特獎之畢業論文，其文稿即歸本館所有，非經本館同意，不得發表，如本館印行之時，得酌量規定著作者可享受之權利。

八 於必要時 得由本館加以口試，方得領發獎金。

九 各校選送學生成績，須將本館所附之表格二種，逐項詳填，連同學校公函，一併於本年十月底以前，郵遞上海福州路八〇三號本館，封面角上須註明「物理競賽成績」字樣，本館準於十二月底定期揭曉，並專函通知各校。

東北青年 教育部東北青年教育救濟處選東北留
教育救濟 學英美公費生，業經規定本屆名額三名，
處預訂留 計留英一名，留美二名，至放試地點，則
歐美生致 在北平，茲錄其辦法如下：

甲 應致資格 凡籍隸遼吉黑熱四省，身心健全，具有

左列資格之一者，均得報名應試：

1 國內外公立或已立案之私立專科以上學校畢業，并曾任與所習職業有關之技術職務三年以上者；

2 國內外公立或已立案之私立專科以上學校畢業後，曾繼續研究所習學科二年以上，而有有價值之專門著作，或其他成績者；

3 國內外公立或已立案之私立大學或獨立學院畢業，而成績優良者。

乙 初試科目：

1 檢驗體格 體格不及格者不得參與二三兩項考試。

2 普通科目 黨義，國文，本國史地，留學國語（作文翻譯會話）。

3 專門科目：

一 國際法（凡法律政治經濟等學系畢業者均得應試）國際公法，政治學，憲法，近代政治經濟史，國際關係，經濟學原理。

二 經濟學（凡經濟政治法律等學系畢業者均得應試）經濟學（包括經濟學原理，經濟思想史，經濟史），財政學，貨幣銀行學，會計學或統計學。

三 工程（航空）（凡航空工程物理機械工程或土木工程等學系畢業者均得應試）應用力學，內燃機學，理化，材

料強弱學，機構學，微積分及解析幾何。

丙 計分方法 各科總成績為百分，計普通科目中黨義國文及本國史地共佔百分之二十五，普通科目中留學國語佔百分之二十五，專門科目佔百分之五十。初試中本處加倍錄取，送請教育部覆試，至覆試日期及地點另定之。

丁 留學年限 年限定為二年至四年，實習及致查時間在內，由本處依其學科性質，分別規定之。

戊 出國前應將出國研究詳細計畫，送請本處核定之。己 出國前須填具志願書，並覓經本處認可之保證人二名，取具保證書存查。

庚 東北留學歐美公費生，須入本處核定之學校學習所攷科目，不得中途請假返國，違者取消其留學資格，勒令返國併追還以前所領一切費用。

辛 公費數目 每月支國幣二百至二百五十元，由本處酌量留學國生活狀況及所習科目，分別規定之。

壬 出國及回國川資，由本處視留學國路程酌定之。

癸 東北留學歐美公費生，應恪遵國外留學規程，及本處管理受救濟學生暫行規則各項規定，并服從教育部及本處之命令。

子 留學期滿回國後，有依政府命令，在指定機關服務之義務，其年限至少與留學年限相等。

吳稚暉等
發起漢字
改革會

我國字體繁複，一字之筆畫有多至數十筆者，應用殊感不便。西京籌備委員會專門委員陳光堯氏，有鑒及此，經數年悉心之研究，著有簡字叢書多種，最近由中委吳稚暉于右任等，發起漢字改革研究會，于日前在平成立，通過章程，（章程從略）徵求會員。茲覓錄其徵求會員書，及簡字運動計劃如后：該會昨發出徵求會員書云：文字者求一切知識學問之鎖鑰，推行種種教育之利器，其對於人生，亦解決生活問題之一種工具也。此工具利，則人生之需要便，此工具鈍，則人生之需要不便，是亦可知文字之價值，即全在便利人類生活上之一切需要，使其臻于滿足，否則直與無文字等耳。我中國之文字，自結繩畫卦，經書契以至籀文，此期間時時皆在求字數之增加敷用。迨自籀文後，經小篆隸書以至行草，此期間復於字數之外，更力求各個文字字體之簡單便利。是故籀文較結繩畫卦之字數多，行草較籀文則字數多而字體簡易，其所以如此者，即在便利吾人生活上之需要，及完成其為文字之特性與價值也。惟是行書草書之字體，率多曲迴難學，變化無定，在印刷及重要用途上，容或有不準確整潔之慮，所以今日吾人通用之文字，仍為漢時正書之遺體，所不與正書同者不過百千分中一二分之枝葉與皮毛耳。然而現在之時代進化，人事日敏，一切均非往昔漢時之景象，故此項漢時所用之文字，

今日已不能適用，不能將就敷衍一切之需要，亦至明矣。且中國文字在上古時，幾代代有改良，而自後漢迄今，二千年中，竟無大革新，此在中國文字進化上，尤為一遺憾巨創，縱欲有識者之安然無視，亦不可得也。所以最近數十年來，國人有種種拼音文字之倡說，誠不愧為漢後中國文字自身之一線光明。不過此類主張，又均一時不能現諸事實，惟有坐使一般舊有漢字之毒瘴日張，遺害日深，終至造成不可救之浩劫而已。同人等有鑒于此，思欲解救目前漢字之繁雜，使其可以便利吾人目前之種種需要，當先求一種簡便易行之文字，以為漢字革新期中之救急方法。惟志宏才薄，懼不克成此大業，爰設此會，冀欲招集同志共襄善舉，四方君子，幸贊助焉此啓。發起人：陳光堯，吳稚暉，于右任，錢玄同，胡適之，周作人；贊助人黎錦熙。該會發起人陳光堯君完成簡字運動計劃，共需經費四萬元。進行辦法，計分五步，其大主要為：一，改作簡字書舊稿四種，共需經費約四千元；二，印書六種，共需印費約一萬二千元；三，創製簡字銅模六種，共需款約一萬元；四，創辦簡字印刷所，購用印刷器具等物，共需款約一萬元；五，簡字印刷所開辦費及宣傳費等，共需款約四千元；總計共須經費約四萬元。果有此款，則作者自敢切實保證，五年簡字可以小成功，至遲十年內，簡字必能通行。故欲簡字運動之早日成功，以普及我國教育，開通我

國民智，提高我國文化，促進我國富強，尙有待于社會熱心同胞共同之援助云云。

暹羅華僑

1 研究暹羅華僑教育的困難

小學教育

研究暹羅華僑教育，有一個最大的困難，就是沒有確實的統計資料可以參考，

近況

其最大的原因，就是因為暹羅政府阻止華僑教育的發展，在暹政府以爲華僑教育愈有發展，暹羅政府即愈有不利，所以暹政府便想盡方法，以阻止華僑教育的發展。譬如暹羅各學校要組織華校聯合會，向暹政府請求註冊，暹政府也不說什麼，只是不予批准，這樣一來，各華校間就無法團結了。各華校間既無法團結，那麼各校間所要做共同做的

事也就無法可做了。因爲這樣，所以我們如果要找尋有系統的暹羅各華校實況的統計表格，就非常之難了。至於報紙上的消息，有許多礙於暹羅的新聞條例或教育條例，多有不能登載的。所以我們從報紙上所看到的各華校狀況，實在是極微小的了。因此本文所寫的暹羅華僑小學教育的狀況，只是就作者親感所及，信手寫出的，但作者自信，本文所寫的都是暹羅各華僑小學的真實狀況，是沒有一點虛假的，何況作者是爲暹羅華僑教育而被迫回國的呢。

2 暹京(即曼谷)華僑小學校近況

現在分四點來說。

一 暹京的華僑小學校——茲列表於左：

| 校名 | 性質 | 學生人數 | 經費來源 | 教員人數 | 班次 | 課程 | 附註 |
|-------------|------|-------|----------------|------|-----|--------------|----------|
| 新民學校 | 華僑私立 | 九百人 | 學生學費募捐 商店月捐 | 七十人 | 未詳 | 與中國之 小學校同 | 附設幼稚園 |
| 黃魂學校 | 華僑私立 | 四百人 | 同前 | 三十人 | 十班 | 同前 | 附設幼稚園 |
| 華僑中學 小學部 | 華僑私立 | 九十人 | 學生學費募捐 | 十二人 | 四班 | 同前 | |
| 南洋中學 小學部 | 同前 | 八十五人 | 同前 | 十五人 | 四班 | 同前 | |
| 崇實學校 | 同前 | 三百七十人 | 學生學費募捐 商店月捐 | 三十人 | 十二班 | 同前 | 現已被暹政府查封 |

| | | | | | | | |
|------|------|-------|--------|------|----|----|--------------------|
| 大同學校 | 同前 | 二百人 | 同前 | 二十五人 | 六班 | 同前 | 分第一校第二校 |
| 育民學校 | 華僑公立 | 一百五十人 | 同前 | 二十人 | 六班 | 同前 | 現已被暹教部查封 |
| 廣肇公學 | 同前 | 九百人 | 同前 | 六十人 | 未詳 | 同前 | |
| 培英學校 | 同前 | 一百七十人 | 同前 | 二十人 | 六班 | 同前 | |
| 進德學校 | 同前 | 一百五十人 | 同前 | 十六人 | 六班 | 同前 | |
| 導民學校 | 同前 | 八十人 | 學生學費 | 未詳 | 未詳 | 同前 | |
| 臨華學校 | 華僑私立 | 一百人 | 同前 | 未詳 | 未詳 | 同前 | 現已與暹教部合辦 |
| 明華學校 | 華僑私立 | 四十人 | 同前 | 三人 | 兩班 | 同前 | 現已被暹教部查封 |
| 淑德女校 | 同前 | 未詳 | 學生學費募捐 | 未詳 | 未詳 | 同前 | 現已與暹教部合辦 |
| 三民學校 | 同前 | 未詳 | 學生學費 | 未詳 | 未詳 | 同前 | 現已被暹教部查封 |
| 藝南學校 | 同前 | 五十五人 | 學生學費募捐 | 七人 | 三班 | 同前 | |
| 真光學校 | 同前 | 一百人 | 同前 | 未詳 | 未詳 | 同前 | 分第一校第二校第三校現已被暹教部查封 |

(註) 1 暹京各華校的教員人數，因暹教育條例規定華文教員須考暹文方可教書，各華校的華文教員，多有未考暹文而秘密上課者，故各華校對於華文教員從無確實的報告，且因有暹文教員之故，報告亦多不確實，故上表所有教員人數，多係作者由參觀或各校教員口中得來之約數，此應特為申明者。

2 暹京各華校的學生，每月常有入學退學或休學者（此點留待後段詳述）故學生人數，亦無確實之報告，上表之各校學生人數亦係約數，此亦應特為申明者。

二 暹京華僑小學校的優點 暹京各華僑小學校有好幾個優點：第一個優點是學生的體育運動很普遍，不像國內學校之偏于幾個學生的體育運動；第二個優點是各校都採級任制，師生間的感情都非常之好，不像國內學校師生感情的那樣隔膜；第三個優點是各校學生的國文成績都很優良，暹京各校的學生，三四年級以上的，每天都要寫日記，每週都要作文，做課外看書的閱讀筆記，一篇文章講完，還要作讀書筆記，因此他們的國文成績都很優良；第四個優點是各校的教員都很負責任，很認真教育，不像國

內學校的教員那種敷衍，那種敷衍當聞事。

三 遼京華僑小學校的缺點 遼京各華僑小學校，也有好幾個缺點：第一個缺點是學生的課外活動太多，遼京各校的學生課外活動，常常有各種比賽，常常開自治會，真是很忙，尤其是到了開遊藝會展覽會以前舉行募捐的時候，學生更是忙個不了，甚至有停課準備遊藝展覽的，這對於學生學業，未免太有妨礙了；第二個缺點是教員的思想太落後，這點對於學生也是有相當影響的；第三個缺點是華僑公立學校的校董，常常干涉學校行政，因為他們都是商人，他們干涉學校行政的結果，學校內部便不能好好的辦事了。

四 遼京華僑小學校的特點 遼京各華僑小學校，也有好幾個特點：第一個特點，是學生入學時期不一，因為學生家庭都是做生意的，有時需要兒童幫忙，兒童就需停學，因此遼京各校每月常有學生入學退學或休學的，同時遼京各校的學生程度也就難以一致了，第二個特點，是學生年齡都較國內小學校的學生年齡大一點，這是因為遼羅的華僑教育不及祖國發達的原故；第三個特點，是各校的學生都會講國語，也可以說是各校的國語普及運動的成績都很好，這點恐怕連廣東汕頭還不及他呢（因為遼京的華僑向來都是講各地土語的）；第四個特點，是華僑對於華僑教育都很贊助，他們如果有錢，你如果向他們募捐，他

們是可以慷慨解囊的；第五個特點，是華僑私立學校多優於華僑公立學校，這是因為華僑公立學校校董干涉學校行政而校董無由發展的原故；第六個特點，是華校的華文教員都要考試選文，否則教員不能上課；第七個特點，是華校學生都要讀選文，否則便須往選文學校讀書。

3 暹羅山巴（即中國的所謂鄉村）的小學校 暹羅山巴小學校的近況，實在是無法知道，也無法調查的。暹政府不准華校組織聯合會，所以暹京與山巴間的華校即無聯絡的機會，加之暹羅教部所批准註冊的華校，雖華文報記者，亦不能得其確實數目，所以暹羅山巴小學校怎樣，我們是不得而知的。不過我們就報紙上得來的片斷的消息，有幾點是值得寫出的：（第一）暹羅山巴各地，都有一所或二所華僑公立的小學校，其性質，經費來源，都與暹京各華校一樣；（第二）暹羅山巴各地的華校，其課程都與暹京各華校不同，選文課程多於中文課程；（第三）暹羅山巴各地的華校其教員都是考過選文的；（第四）暹羅山巴各地華校的學生程度，較暹京各華校的學生程度為低；（第五）暹羅山巴各地的華校，都用潮州話講授。

4 結語

前面已簡單的把暹羅華僑小學教育的近況說出，然因無統計材料的原故，所述多偏於抽象，這是作者所深以為憾的。然而僅有的這些材料，已是不可多得的了，因為在

遷徙地方，任何人是不能夠談研究或改進華僑教育的，所以遷徙要從文字上得到華僑教育狀況，真是比登天還
要難啊！那邊的華僑，很希望祖國強盛起來，那時他們就有講話的餘地了。（黃澄官作）

介紹「實際的小學各科教學法」

「實際的小學各科教學法」一書，為徐階平先生所編輯，分撰者有朱智賢，劉百川，陰景曙，楊駿如，宋菲查，吳澍南等二十餘人。對於各科教學之實際問題，均有詳細之討論，並將教學的重要法則及教學實際問題研究法等分別加以指示，可供師範生研究各科教學之參考，更可作小學教師實地教學時之依據。全書一冊，計三百餘頁，實價大洋八角，上海開華書局出版，中學生書局總經售。用特代為介紹。

福建省教育經費保管委員會

中華民國廿三年四月十八日起至六月十七日止收支報告表

收 項 摘 要 付 項

收 入 之 部

| | |
|----------|-----------------|
| 2249 | 承上次收支報告結存 |
| 11000000 | 收由中央國庫撥來四月份教育經費 |
| 11000000 | 收由中央國庫撥來五月份教育經費 |
| 430000 | 收借入金 |

付 出 之 部

| | | |
|--|----------------------------------|---------|
| | 省立福州師範學校四五月份經費 | 1208800 |
| | 省立莆田師範學校四五月份經費 | 633600 |
| | 省立龍溪師範學校四五月份經費 | 428000 |
| | 省立福州鄉村師範學校四五月份經費 | 452000 |
| | 省立建甌鄉四五月份經費并補發二三月 村師範學校份經費之一部 | 457800 |
| | 省立晉江鄉村師範學校四五月份經費 | 422400 |
| | 省立龍巖鄉村師範學校四五月份經費 | 352000 |
| | 省立福州工業職業學校四五月份經費 | 683000 |
| | 省立福州農業職業學校四五月份經費 | 569000 |
| | 省立莆田農業職業學校三四五月份籌備費 | 59000 |
| | 省立福州職業學校四五月份經費 | 664000 |
| | 省立南平職業學校四五月份經費 | 400000 |
| | 省立廈門職業學校四五月份經費 | 400000 |
| | 省立龍溪職業學校四五月份經費 | 480000 |
| | 省立福州中學四五月份經費 | 1206000 |
| | 省立建甌中學四五月份經費 | 510400 |
| | 省立莆田中學四五月份經費 | 497000 |
| | 省立廈門中學四五月份經費 | 367400 |
| | 省立龍溪中學四五月份經費 | 692000 |
| | 省立福州高中四五月份經費 | 260000 |
| | 省立福州初中四五月份經費 | 356400 |
| | 省立三都中學四五月份經費 | 393200 |
| | 省立南平初中四五月份經費 | 281000 |
| | 省立邵武初中四五月份經費 | 298200 |
| | 省立晉江初中四五月份經費 | 356400 |
| | 省立永春初中四五月份經費 | 356400 |
| | 省立福州實驗小學四五月份經費 | 224000 |
| | 省立福州第一小學四五月份經費 | 366800 |
| | 省立福州第二小學四五月份經費 | 169600 |

22432249 過 次 頁 13544400

收 項

22432249

摘 要

承 前 頁

付 項

13544400

| | |
|-------------------|--------|
| 省立福州第三小學四五月份經費 | 229200 |
| 省立福州第四小學四五月份經費 | 170800 |
| 省立福師附屬第一小學四五月份經費 | 195400 |
| 省立福師附屬第二小學四五月份經費 | 191400 |
| 省立福師附屬第一幼稚園四五月份經費 | 65000 |
| 省立福師附屬第二幼稚園四五月份經費 | 65000 |
| 省立南平小學四五月份經費 | 129600 |
| 省立建甌小學四五月份經費 | 129600 |
| 省立邵武小學四五月份經費 | 129600 |
| 省立莆田小學四五月份經費 | 151200 |
| 省立龍溪小學四五月份經費 | 151200 |
| 私立福建學院四五月份補助費 | 220000 |
| 私立福建學院附中四五月份補助費 | 70000 |
| 私立三山中學四五月份補助費 | 50000 |
| 私立三民中學四五月份補助費 | 70000 |
| 私立福州中學四五月份補助費 | 50000 |
| 私立福州女中四五月份補助費 | 60000 |
| 閩侯縣立工業職業學校四五月份補助費 | 40000 |
| 私立開智中學四五月份補助費 | 20000 |
| 私立光復中學四五月份補助費 | 20000 |
| 閩清縣立中學四五月份補助費 | 20000 |
| 私立莆田礪青中學四五月份補助費 | 60000 |
| 私立莆田初級中學四五月份補助費 | 20000 |
| 私立莆田華星女中四五月份補助費 | 10000 |
| 惠安縣立中學四五月份補助費 | 20000 |
| 連江縣立初中二月份補助費 | 8000 |
| 廈門大同初中四五月份補助費 | 50000 |
| 屏南縣立初中四五月份補助費 | 20000 |
| 福清縣立初中四五月份補助費 | 10000 |
| 浦城縣立初中二三四五月份補助費 | 40000 |
| 仙遊縣立初中四五月份補助費 | 20000 |
| 私立泉州初中四五月份補助費 | 40000 |
| 德化縣立初中四五月份補助費 | 10000 |
| 私立平民小學四五月份補助費 | 80000 |

福
建
教
育
週
刊

五
八

22432249

通 次 頁

16160400

| 收 項 | 摘 要 | 付 項 |
|----------|---------------------|--------------------|
| 22432249 | 承 前 頁 | 16160400 |
| | 私立萃文小學四五月份補助費 | 40000 |
| | 私立努力小學四五月份補助費 | 30000 |
| | 私立義務小學四五月份補助費 | 20000 |
| | 私立福商小學四五月份補助費 | 10000 |
| | 閩侯縣縣小學四五月份補助費 | 300000 |
| | 省立科學館四五月份經費 | 720000 |
| | 省立民衆教育館四五月份經費 | 520000 |
| | 省立圖書館四五月份經費 | 32000 ₀ |
| | 普及識字教育委員會四五月份補助費 | 320000 |
| | 五里亭鄉村改進區四五月份經費 | 112000 |
| | 省立民衆教育館設公共體育場四五月份經費 | 106000 |
| | 教育團公有林場四五月份經費 | 100000 |
| | 福建博物研究會四五月份補助費 | 60000 |
| | 私立烏山圖書館四五月份補助費 | 50000 |
| | 私立福建惠兒院二三四五月份補助費 | 80000 |
| | 螺洲鄉村改進區四五月份補助費 | 20000 |
| | 革命紀念品陳列館四五月份補助費 | 10000 |
| | 民校書籍費四五兩月 | 16600 |
| | 民衆教育四五月份預備費 | 24000 |
| | 民衆學校四五月份預備費 | 60000 |
| | 省立各民衆學校四五月份經費 | 68200 |
| | 各縣民衆學校四五月份補助費 | 24000 |
| | 閩侯義教城辦事處四五月份經費 | 8000 |
| | 閩侯義教鄉辦事處四五月份經費 | 8000 |
| | 閩侯義教城簡小四五月份經費 | 53000 |
| | 閩侯義教鄉簡小四五月份經費 | 83400 |
| | 短期小學試驗區辦事處四五月份經費 | 3000 |
| | 短期小學四五月份經費 | 9000 |
| | 閩侯義教鄉村工學小學四五月份經費 | 22000 |
| | 國外留學費并川資 | 160000 |
| | 烈士遺族學費 | 15475 |
| | 省立學校教職員進修費 | 133000 |
| | 省立學校教職員養老金 | 592040 |
| | 省立學校女教職員分娩費 | 9400 |
| 22432249 | 過 次 頁 | 20267515 |

| 收 項 | 摘 要 | 付 項 |
|----------|--------------------|----------|
| 22432249 | 承 前 頁 | 20267515 |
| | 教育學術研究四五月份出版費 | 80000 |
| | 省立學校建築費 | 190000 |
| | 省立學校脩繕費 | 239600 |
| | 省立學校設備費 | 230000 |
| | 健康教育四五月份經費 | 230000 |
| | 閩侯義教鄉村工學小學開辦費 | 26000 |
| | 畢業會考經費 | 100000 |
| | 軍事教官李垂榮旅費 | 2500 |
| | 福建省教育經費保管委員會四五月份經費 | 110000 |
| | 省立中等學校廿三年辦公費救濟費 | 636000 |
| | 省立小學學校廿三年辦公費救濟費 | 118000 |
| | 省立社會教育機關廿三年辦公費救濟費 | 158200 |
| | 前省立長汀中學經費 | 20000 |
| | ★ 同安縣立初中四月份補助費 | 5000 |
| | ★ 沙縣鄉村師範養成所四月份補助費 | 5000 |
| | ★ 政和縣立初中四月份補助費 | 10000 |
| | ★ 東山縣民衆學校四月份補助費 | 4000 |
| | ★ 壽甯縣民衆學校四月份補助費 | 4000 |
| | ★ 建陽縣民衆學校四月份補助費 | 4000 |
| | ★ 順昌縣民衆學校四月份補助費 | 4000 |
| | ★ 大田縣民衆學校四月份補助費 | 4000 |
| | ★ 平潭縣民衆學校四月份補助費 | 4000 |
| | ★ 政和縣民衆學校四月份補助費 | 4000 |
| | ★ 金門縣民衆學校四月份補助費 | 4000 |
| | ★ 永安縣民衆學校四月份補助費 | 4000 |
| | ★ 漳平縣民衆學校四月份補助費 | 4000 |
| | 付還借入金 | 30000 |
| 314500 | 扣回暫記 | |
| | 付暫記 | 215000 |
| 22746749 | 合 計 | 22712815 |
| | △結 存 | 33934 |
| 22746749 | | 22746749 |

六〇

附註：以上有★記號者，係該校對教育廳手續未清，其補助費，由廳會計處暫為領存，一面由廳令其迅將手續辦妥，即時發還。

教育週刊簡則

- 一、本刊係本廳定期刊物之一，專載關於本省教育行政之文件，並關於教育學術之論著。所有通令，及法規等件，凡經登載本刊者，與正式公文有同等之效力。
- 二、本刊暫分論著，演辭，文牘，章則，計劃，特載，附刊，專載，研究，教育消息，討論問題及附錄各欄，必要時得增刪之。
- 三、本刊於每星期一出版一期，每月出專刊一期，遇必要時得增刊或合刊。
- 四、本刊由本廳週刊編輯委員會編輯，交發行部發行之。

教育週刊投稿簡章

- 一、本廳全體職員均負供給本刊稿件之責：關於論著欄文字，復特約國內教育先進分任撰述，並歡迎服務教育界人士投稿。
- 二、本刊論著，附錄，研究，報告欄，揭載關於討論研究之論文著述，文責由撰稿者自負。
- 三、來稿不限字數，文體不拘；但請加新式標點符號。
- 四、本刊對於來稿有審定去取並修改之權；其不願修改者請於稿端聲明。
- 五、來稿無論登載與否概不退還；除特別聲明並附足郵票者，不在此限。
- 六、外稿一經登載，酌酬本刊。
- 七、來稿寄福建教育廳週刊編輯委員會。

教育週刊第一九七期

二十三年七月二十三日出版

編輯 福建省教育廳週刊編輯委員會

發行 福建省教育廳教育週刊發行部

福州三民路

承印 文明書紙儀器館

住福州上南路

本刊價目

| 每 | 內國 | | 外國 | |
|---|----|---|----|---|
| | 冊 | 分 | 冊 | 元 |
| 一 | 四 | 分 | 二 | 角 |
| 半 | 一 | 元 | 二 | 元 |
| 年 | 十 | 元 | 四 | 元 |
| 二 | 六 | 元 | | |
| 全 | 十二 | 元 | | |
| 年 | 冊 | 元 | | |
| 五 | | | | |

郵匯不通之處，得以中國郵票代洋，但以四分一分或半分者為限。上表郵費均在內。

定價應請先惠，空函恕不照寄。

(中華郵政局特准掛號立券按照總包裹寄送之報紙)

| | | | |
|-------|---|---------|---|
| Gwoin | | Tzyhmuu | |
| ㄅ | ㄆ | ㄇ | ㄏ |
| ㄉ | ㄊ | ㄋ | ㄏ |
| ㄍ | ㄎ | ㄌ | ㄌ |
| ㄐ | ㄑ | ㄒ | ㄒ |
| ㄓ | ㄔ | ㄕ | ㄕ |
| ㄖ | ㄗ | ㄘ | ㄘ |
| ㄙ | ㄚ | ㄛ | ㄜ |
| ㄝ | ㄞ | ㄟ | ㄠ |
| ㄡ | ㄢ | ㄣ | ㄤ |
| ㄥ | ㄦ | ㄧ | ㄨ |

(出ㄌㄍㄐㄑㄒㄓㄔㄕㄖㄗㄘㄙㄚㄛㄜㄝㄞㄟㄠㄡㄢㄣㄤㄥㄦㄧㄨ用第二式時，加Y作韻母。)

【以上韻母】

ㄅㄆㄇ等是第一式，名注音符號，六年十一月二十三日教育部公布(德名注音字母，十九年四月廿九日國民政府令改今名)。

ㄉㄊ等是第二式，名國語羅馬字，十七年九月廿六日大學院公布。

注的字母，是字母的讀法：照北平音讀；北平無相當的字可正，則加口。(國音不用水拼音的字母，作*為記)

第一式的聲調：陰平無號；陽平，/；上聲，\；去聲，∨；入聲，◌。(國音不用)。

第二式的聲調：不用符號，改變拼法來表示，另有說明。