

# 孔廟國子監紀略

民國二十二年十月  
內政部北平壇廟管理所編印

目次

孔廟圖

國子監圖

區畫

建築

沿革

祀典

金石

古蹟

軼聞

詞藻

孔廟國子監紀略

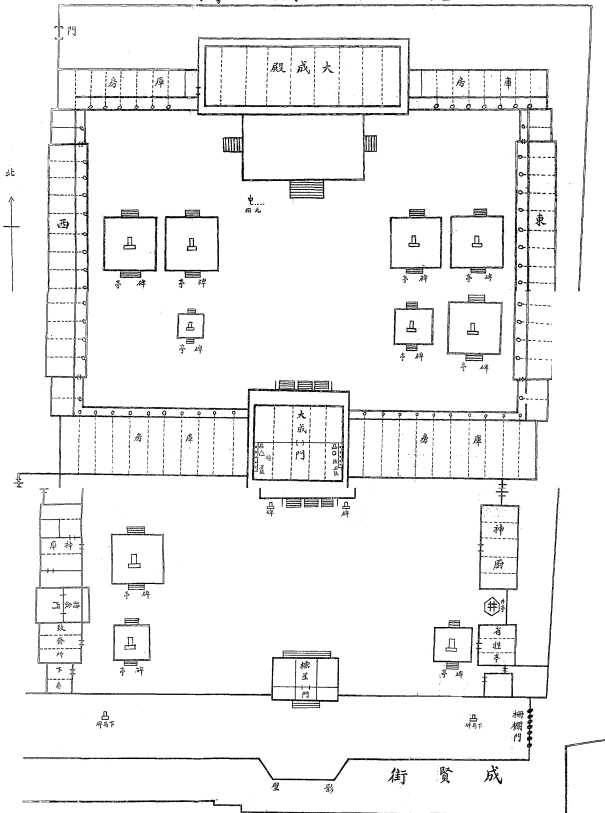
目次

---

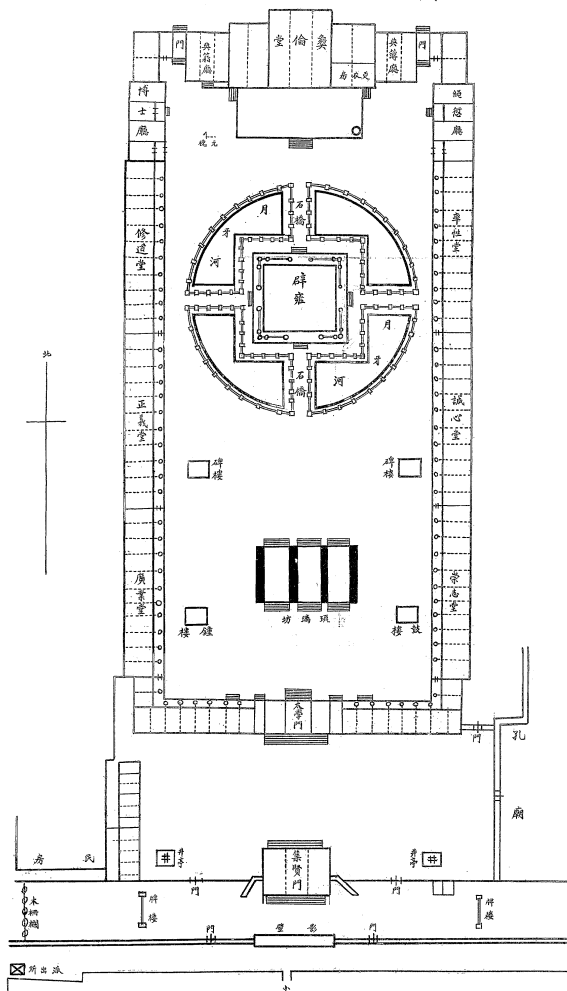
孔廟圖子監紀略

目次

# 孔子廟圖



# 國子監圖



# 孔廟國子監紀略

## 區畫

孔廟在北平安定門內，與太學（國子監）合建於成賢街之北，廟在東，太學在西，街南爲欽賜學舍。



廟垣制方，南面正中爲櫺星門，左右垣廣袤各十五丈，門內東爲神廚，省牲亭，西爲神庫，致齋所，西門一，曰持敬門，以通太學，北爲大成門，北上爲大成殿，旁爲兩廡，殿後複垣一重，垣西有門亦通太學，垣堦複道，又後圍垣一重，爲崇聖祠，正門三，左右門各一，再北爲正殿，旁爲兩廡。

太學周垣前後與孔廟毘連，大門三楹，曰集賢門，左右柵欄門各一，東西垣門各一，東卽持敬門，西達射圃，北爲太學門，左右掖門各一，左掖門又東門一，用達孔廟與太學中間垣堦複道，門內爲辟雍，辟雍後爲彝倫堂，堂後垣一重，中爲敬一亭，前爲敬一之門，左爲東廂，右爲西廂。（彝倫堂後敬

一亭等處多已坍塌)

御書樓，繚以周垣，中爲正樓，兩旁爲東西樓門，二門東西爲典守房。(此樓現已坍塌淨盡)

射圃內看箭亭三間，外有月臺，前有井一。(現已坍塌)

欽賜學舍在街南，俗稱南學，周垣南北四十二丈，東西二十丈五尺，大門在方家胡同。(此舍清末改建第一師範學校，民國改圖書館。)

### 建築

孔廟 街門三間俗呼櫺星門，外列木爲柵，東西牌坊各一，下馬石牌各一，其內爲大成門五間，崇基石欄，中三門前後三出陛，中爲螭陛，左右各十三級，門內左右列戟二十有四，石鼓十，右石鼓音訓碣一。(此件現已運京)

門外左右列乾隆新刊石鼓十，石鼓序石鼓歌碑各一，門鐘一，門鼓一，左右門各一，東西列舍各十有一間，均北向。

大成殿九楹，重檐黃瓦，崇基石欄，階廣八丈四尺一寸，深四丈三尺九寸，高六尺五寸，正中螭陛，左右各十六級，東西廡各十有九間，泥瓦綠緣。

庭內西南，燎爐一，西北，瘞坎一。

甬道東碑亭六，西碑亭五，均重檐黃瓦，井一，在甬道西。

戟門外東神厨五間，宰牲亭三間，井亭一，西神庫五間，致齋所三間，更衣亭一間，（今無）甬道東碑亭一綠瓦，甬道西碑亭二黃瓦。

太學 大門三間，名集賢門，北爲太學門三間，門內琉璃坊一，碑亭二，鐘鼓亭二，中爲辟雍，重頂方宇，重檐黃瓦。方五丈三尺，四面各顯三間，中央一間方二丈一尺，四正四間闊如之，深一丈六尺，四隅四間方如之，九間合爲一字。

圓水徑十九丈二尺，四達以橋，橋各長四丈，闊二丈二尺，周水護以石欄，池中噴水龍口四。



彝倫堂七間，堂左爲典簿廳，堂右爲典籍廳，均南向，再東爲繩愆廳，爲鼓房，有率性，誠心，崇志三堂，堂各十一間中貯石經，西爲博士廳，爲鐘房，有修道正義，廣業三堂，堂各十一間中亦貯石經，堂各一階，匾皆御書。崇聖祠 祠門三間，內崇聖殿五間，東西廡各三間，東南燎爐一。敬一亭 亭五間，左東廂門內廳事五間，後軒五間，左右房各二間，西廂略同，惟最後有房五間，曰敬思堂，東西房各二間。

御書樓 正樓五間，東西樓各五間，門二，門東西爲典守房（今已盡圮）。射圃 內有看箭亭三間（今已盡圮）。

欽賜學舍 門內左右房各六間，北向，其北，東西穿堂各三間，南向，西六堂爲學舍，六堂之中有廳事三間，曰辰廳，廳後正軒三間，廳前垂花門一。

### 沿革

孔廟 元太祖定都燕京，命宣撫王楫建宣聖廟，至元二十四年成立，春秋

率群臣行釋奠禮，明宣德四年修大殿兩廡，萬曆二十八年易琉璃瓦，清乾隆二年門殿各瓦均易黃色，三十三年重修，光緒三十二年升孔子爲大祀，正殿改建九楹五進，（原係七楹三進）至民國五年工事始竣。

太學 元初燕京始定，丞相鄂勒哲奏營廟學，乃於至元六年立國子學，宣撫王機實董其事，二十四年設國子監，視爲國家造士之所，卽古太學遺意也。明洪武改爲北平郡學，永樂朝仍爲國子學，又改爲國子監，清代仍之，乾隆四十九年增建辟雍園水，崇飾益加美備。

彝倫堂 元仁宗皇慶二年始建崇文閣於國子監，以爲藏書之所，明永樂朝改題曰彝倫堂，正堂七間，中一間列朝皇帝蒞學設座於此，東一間爲祭酒座，面南，又司業座，面西，太學之堂凡七，東西六堂，彝倫在中以彝倫堂爲會講之所，略如今講堂之制，餘則諸生肄業之所，於此可見中國古時太學之規模。

## 祀典

孔子廟祀，漢晉及隋或稱先師或稱先聖宣尼宣父，唐諡文宣王，宋加至聖號，元復加號大成，明洪武入江淮府首謁孔子廟，元年二月詔以太牢祀孔子於國學，三年革諸神封號，惟孔子封爵仍舊，七年詔天下通祀，十七年敕每月朔望祭酒以下行釋菜禮，郡縣長以下詣學行香，宣德三年禁天下祀孔子於釋老宮，嘉靖九年，別立啟聖祠於大成殿後，釐正封號，稱先師不稱王，祀宇稱廟，用木主，廢止塑像及大成文宣之稱，從位去侯伯封號，改稱先賢先儒，改大成殿爲先師廟，門曰廟門，清乾隆三十三年重加釐正，大殿仍稱大成殿，二門稱大成門，大門額曰先師廟。

大成殿正中一龕，祀至聖先師孔子，（名丘）。

配位四，東配二龕祀復聖顏子（名回），述聖孔子，（名伋），西配二龕，祀宗聖曾子（名參），亞聖孟子，（名軻），是謂四配。

東序各龕祀先賢閔子（名損），冉子（名雍），端木子（名賜），仲子（名由），卜

子(名商)，有子(名若)，西序各龕祀先賢冉子(名耕)，宰子(名予)，冉

子(名求)，言子(名偃)，顓孫子(名師)，朱子(名熹)是謂十二哲。

兩廡從祀先賢凡七十九(東四十四二十九)，東廡先賢爲公孫僑，林放，原憲，南宮括，商瞿，漆彫啓，司馬耕，梁鱸，冉孺，伯虔，冉季，漆彫徒父，漆彫哆，公西赤，任不齊，公良孺，公肩定，鄒單，罕父黑，榮旂，左人郢，鄭國，原亢，廉潔，叔仲會，公西輿如，邾巽，陳亢，琴牢，步叔乘，秦非，顏噲，顏何，縣亶，牧皮，樂正克，萬章，周敦頤，程顥，邵雍。

西廡祀先賢遽瑗，澹臺滅明，處不齊，公冶長，公皙哀，高柴，樊須，商澤，巫馬施，顏辛，曹卹，公孫龍，秦商，顏高，壤駟赤，石作蜀，公夏首，后處，奚容蒧，顏祖，句井疆，秦祖，縣成，公祖句茲，燕伋，樂欬，狄黑，孔忠，公西蒧，顏之僕，施之常，申棖，左邱明，秦冉，公明儀，公都子，公孫丑，張載，程頤。

兩廡從祀先儒凡七十七(東三十九西三十八)東廡祀先儒爲公羊高，伏勝，毛亨，董仲舒，毛萇，杜子春，鄭玄，諸葛亮，王通，韓愈，胡瑗，韓琦，呂大臨，謝良佐，尹焯，胡安國，李侗，呂祖謙，袁燮，陳淳，蔡沈，魏了翁，王柏，陸秀夫，許衡，劉因，陳澧，方孝孺，薛瑄，胡居仁，罷欽順，呂柟，劉宗周，黃道周，陸世儀，顧炎武，湯斌，顏元，李塨。(顏李二儒  
民國入祀)

西廡祀先儒梁赤，高堂生，劉德，孔安國，后蒼，趙岐，許慎，范甯，陸贄，范仲淹，歐陽修，司馬光，游酢，楊時，羅從彥，李綱，張栻，陸九淵，黃幹，輔廣，眞德秀，何基，文天祥，趙復，金履祥，吳澄，許謙，曹端，陳獻章，蔡清，王守仁，呂坤，孫奇逢，黃宗羲，張履祥，王夫之，陸隴其，張伯行。

崇聖祠正位爲孔子前五世祖木金父，高祖祈父，曾祖防叔，祖伯夏，父叔梁紇，配位五，東配先賢孔孟皮，(孔子之兄)，曾點(曾參之父)，孟孫激(

孟軻之父)，西配顏無繇(顏回之父)，孔鯉(孔子之子)。

兩廡從祀先儒五，東廡程頤(程頤之父)，張迪(張載之父)，蔡元定(蔡沈之父)，西廡周輔成(周敦頤之父)，朱松(朱熹之父)。

祭時陳設 大成殿正位配位哲位每位籩豆一案，兩廡每二位一案，正位案陳，爵三，登一，罍二，簠簋各二，籩豆各十二，俎一，實牛羊豕，前設香案又前石座五設爐一，燭臺二，花瓶二，又前陳案一，上置周器，鼎，尊，卣，壺，爵，簠，簋，壺，觚，洗，各一，配位案陳，爵三，罍二，簠各簋二，籩豆各八，俎一，實羊豕，哲位各案則爵三，罍一，簠各一，籩豆各四，東西各統設俎一，實羊豕，兩廡每位爵一，各案上陳，罍一，簠各一，籩豆各四，東西先賢先儒各統設俎一，實羊豕，崇聖祠正位每位一案，上陳爵三，罍二，簠各二，籩豆各十，統設俎一，實牛羊豕，配位及兩廡東二案，西一案，每案上陳爵三，簠各一，籩豆各四，東西各統設俎一，實羊豕。

孔廟正位祭器陳設圖

白餅 黑餅 糗餌 粉餈

籩十二 榛 菱 芡 鹿脯

形鹽 犒魚 棗 栗

鉶 一和羹

簠 二稻粱

爵三 登 一大羹

簋 二黍稷

鉶 一和羹

篚 一帛俎 牛

羊香燭台

瓶

爐

豕案燭台

瓶

豆 十二

韭菹 醯醢 菁蕕 鹿醢  
芹醢 兔醢 笋蕕 魚醢  
脾析 豚胎 糗食 饍食

孔廟配位祭器陳設圖

籩八

菱  
芡  
鹿脯  
形鹽  
橘魚  
棗  
栗  
榛

鉶

一和羹

簠

二稻粱

爵

三

鉶

一

簋

二黍稷

篚

一房

俎

豕

案

羊

香

豆

八

韭菹  
醯醢  
菁菹  
鹿醢  
芹菹  
兔醢  
笋菹  
魚醢



孔廟哲位祭器陳設圖

籩  
四

形鹽 棗

栗 鹿脯

簠  
一黍

爵  
三  
一和羹

簋  
一稷

篚  
一帛  
東西各統  
設一篚

俎  
羊  
東西各統  
設一俎

香

東西各統  
設一案

案

豆  
四

菁俎 鹿醢

芹俎 醢醢

孔廟兩廡祭器陳設圖

籩  
四

形鹽  
棗

栗  
鹿脯

簠  
一黍

爵  
一位一

銅

一和羹

簋  
一稷

篚  
一

先賢先儒東西  
各統設一篚

俎  
全上

羊

香

豕  
案

豆  
四

菁藿  
鹿醢

芹菹  
醢醢

陳樂懸歌舞於大成殿階上，階下列鼙鼓一，甬道左右分列棕薦，爲分獻各官拜位，其南爲陪祭官拜位，皇帝親臨，則拜於殿中，遣親王恭代，則拜於櫺下，遣大臣則拜於階下。

### 金石

十種周器 清乾隆三十年頒周器十種於曲阜，繼復頒十種於孔廟，計犧尊一，雷紋壺一，子爵一，內言卣一，康侯鼎一，盟簋一，召仲簋一，雷紋觚一，素洗一，犧首鬯一，器皆鉅銅，古色盎然，祭時陳列於案。（民國五年教育部交代孔廟時移去）

周代石鼓 周宣王獵於岐陽，命史籀氏作文勒之於石，唐代末葉始出土於岐陽，鄭餘慶遷之於鳳翔孔子廟，而亡其一，宋皇祐朝復搜訪而足之，則已由民間鑿爲白矣，徽宗朝移置汴梁，金人得之，輦至燕京，元大德朝置之大都路學，至皇慶元年移置聖廟門左右，明代仍之，清乾隆五十五年爲立重欄，

並集周石鼓字爲歌十章，新刊石鼓十列於門外，其石鼓序及歌並另勒碑，民國五年幕以玻璃，以資保存，蓋已爲二千七百餘年前物矣。（周代石鼓現已運至南京）

### 元碑

元仁宗皇慶三年開科取士，舉人應禮部會試中式者曰進士，彙進士之姓名鐫於一石曰題名碑（此制始于唐代雁塔題名）立於廟前，明代悉取元進士碑磨去刻字，清康熙朝祭酒吳苑於啓聖祠掘土得加封孔子碑一，加封四子碑一，題名碑三，故元碑現只存五石。

明清兩代題名碑 永樂十年以前碑在南雍，十四年丙申科起，迄崇禎十六年癸未科止，共七十座，清題名碑自順治丙戌科起，至光緒甲辰科止，共一百一十八座，

### 明清碑亭

大成門外甬道東碑亭一，勒明英宗建太學碑，甬道西碑亭二，南勒清乾隆三十四年重修先師廟並頒周彝器諭旨，北勒清道光九年平定回疆告成太學御製文。

大成門內甬道東碑亭六，甬道西碑亭五，東一勒清康熙二十五年御製至聖先師孔子贊，西一勒康熙二十八年御製四子贊，西二勒康熙四十三年平定朔漢告成太學御製文，東二勒雍正三年平定青海告成太學御製文，西三

勒雍正六年二月仲丁躬祭文廟御製詩，東三爲乾隆四年臨雍紀事碑，又乾隆庚

申甲子釋奠詩俱勒於碑陰，西四勒乾隆十四年平定金川告成太學御製文，又乾隆癸酉丙子釋奠詩俱勒於碑陰，

東四勒乾隆二十年平定準噶爾告成太學御製文，又乾隆二十三年平定伊犁御製文勒於碑陰，西五勒乾隆

二十四年平定回部告成太學御製文，又乾隆己丑釋奠詩勒於碑陰，東五勒乾隆四十一年平定

兩金川告成太學御製文，清字勒於碑陰，東六勒乾隆三十四年重修文廟御製文，又乾隆

卯己巳釋奠詩俱勒於碑陰，

太學辟雍南碑亭二，東勒乾隆四十九年御製辟雍圖水記，用漢文，碑陰勒御製三老五更說，川清文，西勒記用清文，碑陰用漢文。

櫺星門外下馬石牌二，東者前面勒字，中爲清文，左爲漢文，右爲蒙文，後面中爲托忒，左爲藏文，右爲回文，西者與之相反，字凡六體，俱官員人等至此下馬八字。

太學石經 清雍正朝，江蘇省金壇縣學生員蔣衡字湘帆善書，立志手寫十三經，凡八十餘萬言，閱十二年乃成，乾隆五年上之，藏其原書於大內懋勤殿，五十六年始命鐫石留於太學，而以墨拓頒行各省，至今豐碑林立，凡一百九十座爲中華文獻之鉅觀。

趙松雪臨定武蘭亭樂毅論，明王同祖丁香花詩，及老彭觀井等石刻，原在櫺星門內，清光緒庚子遺失。

明世宗御書程子四箴碑在敬一亭內。

### 古蹟

清代於大成殿內懸聯，其文曰。

氣備四時與天地鬼神日月合其德，

教垂萬世繼堯舜禹湯文武作之師。

又

齊家治國平天下味斯言也布在方策，

率性修道致中和得其門者譬之宮牆。

清代自康熙朝後，每一帝即位，臨雍禮成，卽在大成殿懸匾一方，後雖不臨

雍，亦一律懸匾，計萬世師表康熙二十三年生民未有雍正五年與天地參乾隆二年聖

集大成嘉慶四年聖協時中道光元年德齊幃載咸豐元年聖神天縱同治元年斯文在茲光緒

元年中和位育宣統元年 民國五年，前教育總長范源濂將清聯匾全行取下，歸

曆史博物館存貯，改懸黎元洪書道洽大同額於殿中。

古柏 大成殿階下西南有古柏一株，相傳爲許衡手植，元順帝至元二十年十月朔，甘露降於此樹，元史紀爲祥瑞，至今已歷六百餘年，鬱茂蒼葱，蔚爲北平喬木之大觀。

古槐 元世祖至元八年集賢殿大學士兼國子祭酒許衡手植於彝倫堂右典籍廳前，年湮代遠，節斷心空，枯敗已久，至清乾隆十六年辛未，欣然復有生意，始而萌芽蹊茁，繼而枝葉交舒，竟獲重榮，乾隆帝詠詩以紀其事，並繪圖石刻於廳之北壁，

古井 在大成殿前甬道西，水淺而甘冽，

元鏤板 元國學鏤板有孟四元賦一百十三片，孟名宗猷，字友之，自號虛靜居士，金時於鄉於府於省於御前每試皆魁，故號四元，其律賦爲學者法。

（清代遺失），

南學匾額 南學（卽欽賜學舍）舊有緬子回子琉球等館，皆海外留學之所，琉球



館中有匾曰中山沐澤，下署琉球學生公立，惜自清宣統間撥歸師範學校，古蹟盡毀。

### 軼聞

崇禎辛巳臨雍典禮 八月上丁釋奠禮畢，上仍至御幄更翼善冠黃袍，幸彝倫堂，諸生列於堂下，祭酒各官列於諸生之前，跪候駕過，起，北向立，上至彝倫堂，百官行一拜三叩頭禮，祭酒以下及諸生五拜三叩頭禮，有頃內贊，贊，進講，祭酒南居仁從東階升，由東小門入至堂中，北向立，執事官舉經案於御前，禮部官奏請授經於講官，祭酒跪，禮部以經立授祭酒置於講案，復至中，北向立，一拜三叩頭，上諭講官坐，祭酒承旨，就講案邊坐，上諭官人每〔們〕坐，百官承旨，武官都督以上文官三品以上及學士一拜三叩頭，坐，祭酒講臯陶謨，講畢，退出堂外，司業羅大任從西階升，由西小門入，一如祭酒禮，講易咸卦，講畢，傳制官稱，有制，宣諭云，聖人之道如日中

天，凡四語，祭酒司業學官習禮公侯伯諸生五拜三叩頭，尙膳監進茶，上諭官人每〔們〕吃茶，茶畢，出，百官一拜三叩頭，上賜五府六部都察院及衍聖公羊酒甜食盒，上入彝倫堂後敬一亭，觀世宗所立程子四箴諸碑，又令將廟學內各碑及石鼓俱摹搨進呈，

### 詞藻

劉藻臨雍禮成恭紀

聖世文明啓，敷天教澤宣，虞廷垂舊典，關里溯新傳，觀化人文盛，當陽雨露便，三雍欽矩矱，萬國荷陶甄，仰止心彌切，崇儒道必先，丹青新結構，金碧映堂筵，殿廡累巖麗，宮牆棟宇連，赤螭分糾結，青鳳鬱聯翩，瓦燦黃雲色，池流翠藻鮮，松筠含古澤，絲竹發真詮，仰見乾衷惕，頻聞巽命專，先期嚴飭備，屆日事明蠲，旭景浮金闕，晴光起玉泉，爐香仙仗外，扇彩禁城邊，上巳良辰近，三春淑氣妍，縷花輕著雨，細柳淡籠烟，燕翦當風掠，

鶯梭拂露穿，戒塗森羽衛，在廟列宮懸，執鬯皇情肅，凝旒睿志虔，馨香流碧荇，疏越發朱弦，分奠公卿逮，趨陪鴛鴦聯，觀光州十二，習禮衆三千，祭酒橫經地，論鐘造士年，朱衣開絳帳，紫幄對青編，顧問龍顏喜，颺言虎拜拳，欽明稽古帝，性道紹前賢，大義昭如日，神機啟自天，恩波方浩爾，洽象益巍然，一德明良會，三階福履駢，聞風思鼓舞，名藝就雕鐫，典制垂千載，車書被八埏，小臣叨侍從，擬上辟雍篇，  
吳苑古柏行。

夫子廟柏數十株，託根自與尋常殊，霜實時時垂玉琲，風枝往往鳴笙竽，含貞挺節亭亭竦，儼如冠劍森相拱，小者猶留十數圍，交柯屈鉄煙濤湧，一株參天勢更奇，鬱蟠元氣何淋漓，摩挲歲月猶可識，許公手植非傳疑，蛟龍攫拿雷雨作，黛色翻從半空落，斑鱗點畫秋後霜，百片青銅光灼爍，新甫山頭樵徑封，武侯祠堂碧草叢，西川東魯遠莫致，何由突兀撐晴空，當年元儒推

第一，遺經辛苦窮編葺，嘉樹栽培用意深，周模孔楷千秋則，至今偃蓋拂雲端，雍容子弟趨盤桓，豈徒材大資梁棟，直欲香清集鳳鸞，君不見上林崇臺千尺高，青棠赤棣皆凌霄，若論歲寒卓堅骨，坐使萬木慚丰標，誰容管領真遭際，南榮歲歲涵葱翠，蒼幹樞門映日寒，素華壁水縈波細，攀枝摘葉有所思，六館三舍應爾師，豫章七年人始知，不然丹漆將安施，

### 吳苑石鼓歌

辟雍鐘鼓羅俊奇，忝臨六館重臯比，廟楹洒掃釋榮畢，顧視石鼓環廡墀，彭亨菌蠢數盈十，刻畫文字無鼎彝，文百二行字五百，從甲至癸完無遺，始終記述漁狩事，中載策命諸臣詞，細文淺刻堅且好，閱三千載光娥羲，曾經決鬻受風雨，豈用蟠負承螯螭，韋韓二蘇染大筆，助流寶氣長赫曦，周宣王時史籀作，車攻吉日堪肩隨，篇章排比類吉甫，體源質古超相斯，誰何小儒恣評駁，不究根本多然疑，先秦西魏駕空說，嗤點欲使成癩底，自來神物多隱

見，晚出往往千秋垂，周官左氏佑六籍，卯金專門叢詆諆，至今首冠甲乙庫，儒生穠蕪如畚蓄，撫茲鼓質最龐厚，雕琢山骨窮屨屨，雍城城南久托迹，蛟鼉鸞鳳藏壞姿，辭嚴義密難諷讀，句奇語重誰思維，鴻生鉅學茫不識，任春烟鎖秋風吹，縱敲牧火礪牛角，却免摹榻傷皮肌，譬如深山石笋确，歲月久遠無成虧，文王紐在禹追蝕，其故豈屬聲音爲，自唐迄今始的鱗，日星雲漢光天遠，高駝巨艦凡四徒，終然基置文宣祠，百靈呵護神作合，傳萬萬世遐無期，方今天子闡絕學，玉函金版皆繙披，詎惟瑰辭進雅頌，直使鐵畫侔絲芝，黼帷丹屐多制作，慶雲五色紛葳蕤，黃友烏弋遠受吏，海外來學航於茲，峨峨髦士拂芹苴，軌度肅整趨委蛇，聖謨文治四洋溢，浩蕩匝無津涯，誦蒐前制載編牒，或按周典揚戈麾，威靈宣暢響函夏，調弓彤矢班陸離，從臣材藝敢誇詡，稽首拜獻成功詩，天祿琳瑯刻金石，潤色鴻業攀姚姁，炳鱗煌燿照六合，焯然此事有職司，研搜故實更參考，名爲石鼓良乖宜，建康

天發石三截，暨禹岫巉壘旁推，石形似鼓制非鼓，徇迹忘本差毫釐，摩挲彷彿古人意，定作閱武岐陽碑。

查嗣漂雜咏

陳迹摩挲亦典型，岐陽石鼓晉蘭亭，承平盛事若能記，兩座公侯聽五經。

乾隆國學古槐詩

巽宮嘉蔭樹，遺跡緬前賢，初植至元歲，重榮辛未年，奇同曲阜檜，靈記易林乾，徵瑞作人化，符祥介壽筵，喬柯應芹藻，翠葉潤觚編，古相非誇繪，由來事可傳。



# 6  
40220  
3

4022-10