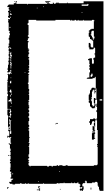




二十九年雙十節



服務民衆教育者

要有完備精密具體實際的計劃

要有刻苦耐勞戰勝困難的精神

要能運用科學的方法處理事務

MG
G249.29
77



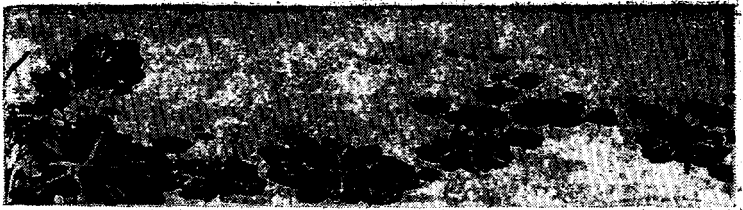
一年來的京民教館

目次

一、題字	
二、攝影	
三、發刊詞	
四、規程	
組織大綱	
辦事細則	
參觀規則	
閱覽規則	
社會服務處規則	
本館各種會章	
五、本館一年來工作概況	
一年來的閱報室	
一年來的閱覽室	
目次	



3 1797 0054 1



目次

二

一年來的陳列室

一年來的乒乓球室

一年來的娛樂室

一年來的社會服務處

齋藤文化室的成立

一年來的宣傳工作

一年來的附設各班

一年來的活動事業

甲、踢毬比賽 乙、彩燈比賽 丙、風箏比賽 丁、嬰兒健康比賽

戊、乒乓球比賽

本館概況表

本館工作人員一覽表

六、計劃

本館擴充館務計劃草案

本館二十九年度民衆教育事業計劃草案

本館二十九年度上學期行事歷

七、圖表擇要

八、編完以後

人文蔚起
培基樹人

張心蒲



徐公美



道人木鐸作和平

民衆教育概況

反共建國之先驅

曠民愛國

仲文啟題



程翔



南京市立民众教育馆

力行求知

1933年

启牖民智

唐石新九石

民众教育馆



南京市立民众教育馆一週周年纪念

民生在勤學道易使

教亦多術主善為師

古吳展家熾

磨畫精詳

謝學霖

美公長局徐局育教市



江春趙任主館本



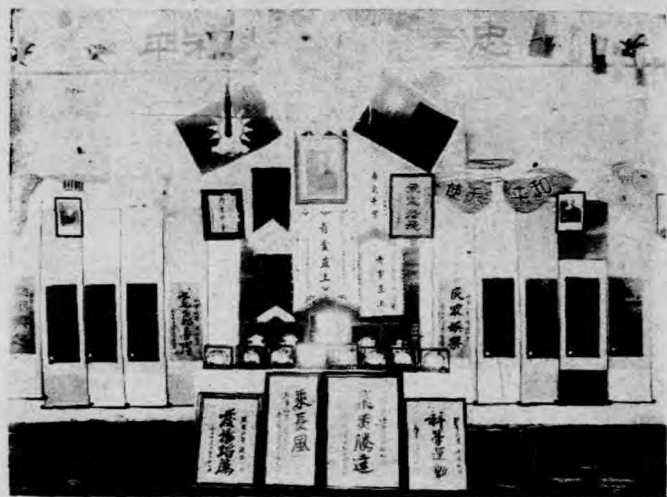
（節十雙年八廿國民）影攝念紀立成館育教衆民立市



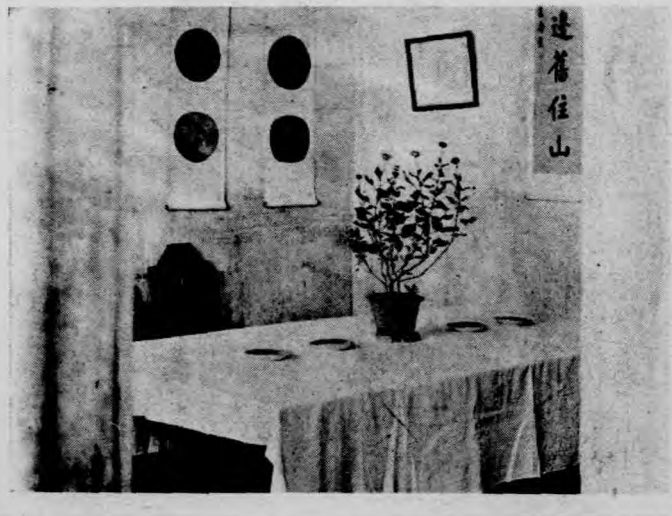
員職任現館本



品獎賽比箏風之列陳所上堂禮館本



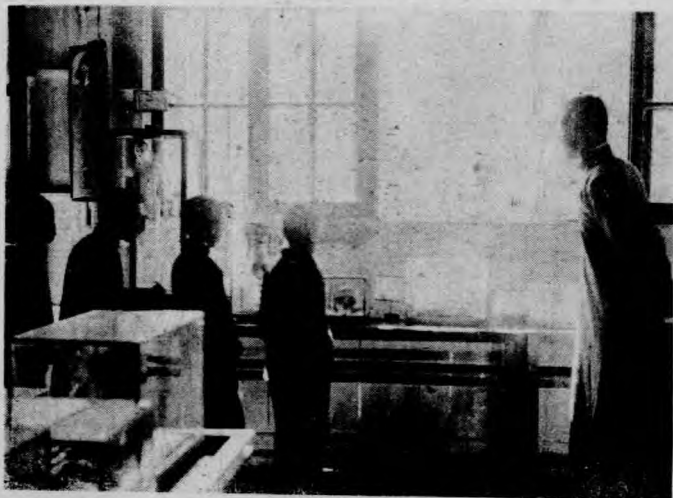
景全室客會館本



生學之觀參館本來



衆觀導指自親任主趙館本



發刊詞

十月十四日是本館成立週年紀念，去年今日，正是籌備半年之本館第一屆開放，本館籌備主任孫鏡佛先生，自來先生榮昇以後，籌備員趙春江先生奉委升代籌備主任。仍本既定方針，埋頭苦幹。上蒙洛主管長官倡導和獎掖，下賴同人協力合作，得以將籌備工作早日完成。而能於去年今日，如期開放，這是很值得紀念的事。

本館館址原擬定朝天宮陳燕。後因該處修繕工程，發生波折，同時因地點偏於城西，發展不易。遂擬另勘館址，但京市公共房屋，事變時多數毀壞，另覓館址，殊感困難。多方尋覓，方查得建康路清市黨部舊址，現揚子華工總會第一伙役配給所內，尚有房屋多間，未經使用。當於七月初旬。呈准 市府派員商得揚子華工總會同意。將餘屋二十五間。撥給本館應用。關於修繕事宜，後蒙

市府發交購置委員會招工承辦，於八月中旬開始動工。至月末一部分房屋修繕竣事，本館即先行遷入辦公。並開始布置環境。嗣全部工程於九月中旬告竣，遂積極部署一切。

自此因地點適中，民衆之來館受教者，日見增多，本館與民衆之關係乃愈趨接近，而民教推行之目的亦漸達。但終因財力人力的限制，年來成績自愧細微，迺屢蒙各界過獎，心竇不安，本館同人自應具堅忍耐勞的毅力和犧牲的精神，繼續為民衆服務。上而秉承市長局長及各主管長官提倡民教之意旨，下而欲使一般不識字的民衆及缺乏職業知識技能的民衆視本館為密友，更進而欲使人人視本館為樂園。此本館周年紀念時之希望，亦即本館施業之主要目的。本館成立，時僅一載，一切尚屬草創，雖形初具，有待發展。本刊發行之意義，不過將一年來之略況呈於各位之前，藉規既往，而策將來。尚祈不吝加以指教，使本館因以有所改進，則幸甚焉！

規程

南京市民衆教育館組織大綱

民國二十八年五月二十日核准

第一條 本館隸屬於南京市政府定名為南京市立民衆教育館

第二條 本館以就民衆實際生活施以補充教育使獲得多方面之健全發展並倡行我國固有道德以改善社會風化習俗爲宗旨

第三條 本館暫設左列二組

一、總務組 凡館務之設施推進文書之撰擬保管預算決算之支配編製員之考核進退及不屬於施業

組等事項屬之

二、施業組 凡環境之設計佈置圖書之採選編製學術之研究實驗工藝之教學指導及演講音樂等會之籌備舉行等事項屬之

第四條 本館設主任一人由南京市長委任之

第五條 本館暫設指導員三人演講員一人助理員二人事務兼書記一人由主任聘任之並呈報市政府備案但將來館務發展時得由主任視事務之繁簡酌定添置人員額數呈請市政府核准聘用之

第六條 本館因推進館務及應社會之需要得設立各種委員會其規則另訂之

一年來之京民教館

一年來之京民教館

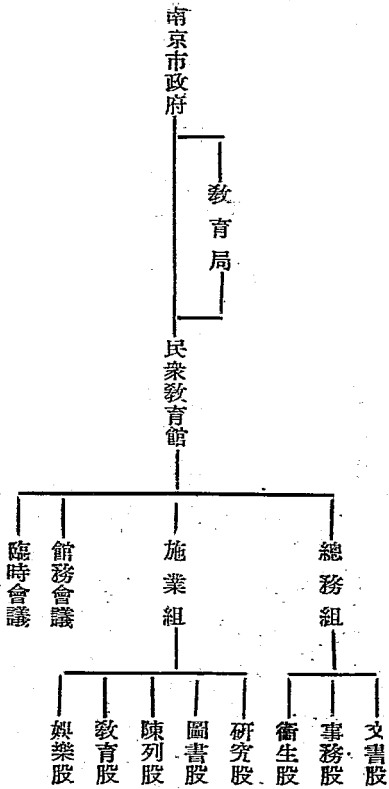
第七條 本館職員辦事細則另訂之

第八條 本館各室民衆遊覽規約另訂之

第九條 本大綱如有未盡事宜得隨時呈請市政府核准修正之

第十條 本大綱自呈奉核准公布之日施行

南京市立民衆教育館組織系統圖



南京市立民衆教育館辦事細則

第一章 總則

第一條 本細則依據南京市立民衆教育館組織大綱第七條訂定之

第二條 本館各職員處理一切事務除法令別有規定外悉依本細則辦理

第二章 職掌

第三條 本館各職員之職掌如左

一、主任一人綜理全館事務

二、指導員三人秉承主任分掌總務及施業各組事務

三、演講員一人秉承主任及指導員擔任講演宣傳及影學等事務

四、助理員二人及事務兼書記一人受主任之命暨指導員之指揮辦理收發繕寫及一切雜務

第四條 本館各職員對於所掌事務除應遵照前條規定負責悉心處理外遇有互相關連或急需辦理者亦應

協力襄助以利進行

第五條 總務組應行掌理事項如左

一年來之京民教館

一年來之京民教館

四

- 一、關於館務之設施、推進及對外交際接洽等事項
 - 二、關於典守鈐記事項
 - 三、關於文書之擬辦、繕印、收發、案卷之整理、保管及統計圖表之彙編、繪製等事項
 - 五、關於館務會議之召集及紀錄等事項
 - 六、關於職員勤惰之考核及工役進退等事項
 - 七、關於館舍之清潔、衛生及警備等事項
 - 八、其他不屬於施業組掌管之各事項
- 施業組應行掌理事項如左
- 一、關於館內環境及單元問題之設計佈置等事項
 - 二、關於圖書之徵集、繪製編目及典藏等事項
 - 三、關於標本模型儀器之考訂說明及陳列保管等事項
 - 四、關於學術之研究、實驗及工藝之教學指導等事項
 - 五、關於倡行固有道德改善社會習俗等事項
 - 六、關於館務之宣傳、推廣及演講、音樂等會之籌備舉行等事項
 - 七、關於遊覽者問題之答覆及隨時指導等事項
 - 八、其他與本組職掌有關之各事項

第二章 會議

第七條

本館謀館務之推進應舉行下列各種會議

一、館務會議 於每學期開始時舉行由主任召集之

二、臨時會議 於必要時舉行由主管職員提請主任召集之

第四章 通則

第八條

本館辦公時間依照南京市各文化機關之規定訂爲每日上午八時起至十二時止下午二時起至五時止但依氣候寒暖得隨時變更之

第九條

本館各職員均須按照規定時間到館辦公每日到館並應先至辦公室簽到

第十條

本館各職員如因疾病或婚喪事故請假時須用書面呈經主任許可

第十一條

本館爲便於民衆遊覽起見於每星期一及紀念之次日停止辦公其星期日及紀念日照常工作

第十二條

本館各職員應將逐日經辦事項填報主任以憑考核

第五章 附則

第十三條

本細則如有未盡事宜得隨時修正並呈報 市政府備案

第十四條

本細則自呈奉核准公布之日施行

南京市立民衆教育館參觀規則

一、本館所備之各種標本模型器械及書籍雜誌報章統限在館內觀覽不得攜出

一年來之京民教館

- 二、參觀人在參觀簿上簽名並領得參觀證後始可逕赴各室觀覽惟不得攜帶私有物入室
- 三、參觀人於參觀時須注意左列各事項
 - 甲 須遵守秩序不得爭先恐後
 - 乙 須保持肅靜不得喧聲嘩笑
 - 丙 須預防火患不得燃吸烟捲
 - 丁 須注重衛生不得踏地吐痰
 - 戊 須愛護公物不得自由慶弄
 - 己 須依照章則不得藉故留難
- 四、參觀人有不遵行上列規則者本館得隨時加以制止
- 五、參觀人如毀壞公物須按照時價賠償
- 六、本館因應民衆之需要星期日照常開放改星期一爲休假日其他例假亦退後一日補放
- 七、參觀時間除例假外每日上午八時至十二時下午一時半至五時半但冬夏兩季得酌量變更之
- 八、參觀起訖時間以鈴爲號非在參觀時間參觀人不得逗留館內
- 九、本規則如有未盡事宜時隨時修正並呈報 市政府備案
- 十、本規則自呈奉 市政府核准之日施行

南京市立民衆教育館閱覽規則

- 一、閱覽室所備各種刊物(雜誌報章均在內)統跟在室內閱覽不得攜出

二、閱覽人須將參觀證交付閱覽室管理人換取閱覽券然後檢查目錄卡或目錄簿依券將所欲閱之書名等填明交付管理人換取刊物

三、雜誌報章陳列架上閱覽人可自由取閱但不得拆開閱後並須歸置原處

四、閱覽人在閱覽時須注意左列各項

甲、宜保持肅靜不得高聲朗誦或偶語交談

乙、宜注意衛生不得燃吸烟捲或隨地吐痰

丙、不得攜帶私有物入室

丁、不得污損刊物

戊、不得剪裁刊物

己、不得在刊物上圈點評註

庚、不得在刊物上蘸唾拆角

辛、閱覽未畢因事外出就攜片時須先徵得管理人同意

壬、閱覽完畢時須將刊物交還管理人換回參觀證以憑退出

五、閱覽人有不遵行上列規則者管理人得隨時加以制止

六、閱覽人因不遵行上列規則致將刊物污損剪裁遺失毀壞者應即按照原刊物全部時價賠償

七、閱覽人如欲抄謄刊物須經管理人之許可並須自備紙筆

八、閱覽時間除例假外每日上午八時至十二時下午一時半至五時半但冬夏兩季得酌量變更之非閱覽時間閱覽人不得逗留室內

一年來之京民教館

一年來之京民教館

八

九、本規則如有未盡事宜得隨時修正並呈報 市政府備案

十、本規則自呈奉 市政府核准之日施行

南京市立民衆教育館社會服務處規則

一 本館爲便利民衆起見特設立社會服務處先行辦理問字問事及代筆等項事務

二 凡屬本市民衆均可來處問字問事及委託代筆惟須先行來處登記

三 服務範圍暫行規定如次

甲問字

1 問字以普通應用者爲限

乙問事

1 國內外時事新聞

2 關於公民科學衛生等必要的常識

3 旅行須知

4 本館設施狀況

5 其他關於民衆生活問題

丙代筆

1 代寫書信

2 代寫契約

3 代寫聯對

4 代寫其他簡易文件

四 本處解答及代筆方法分爲三種

甲、隨時答辦——問題或事項易于解決者

乙、隔日答辦——問題或事項含有研究性質者

丙、通函答辦——問題或事項須經研究而答辦須詳明者

五 本處服務之時間規定于後

甲、代筆時間——每日上午八時至十二時

乙、解答時間——每日下午一時半至五時半

六 凡來處問字或問事者須態度誠懇問題正當否則拒絕答辦

七 民衆因事故不能親自來館問字問事或委託代筆者通函亦可

八 民衆請求代筆時除筆墨由處備具外餘如紙張契約等用品均須自備

九 答辦事項以登記先後爲序

十 本規則如有未盡之處得隨時修正之

十一 本規則經呈准 市府備案後施行

南京市立民衆教育館職教員工役服務規程

甲、通則

- 一、主任受南京特別市政府之委任秉承市長及市教育局長之命主持全館館務
- 二、各組指導員秉承本館主任之命按各組性質處理各組事務
- 三、各室負責人秉承館主任之令處理各該室事務並負保管物品全責
- 四、本館職員均應依照本館宗旨隨時留意社會之情況加以研究俾盡指導社會之職責
- 五、職教員工役均須按規定時間到館辦公不得遲到早退其辦公時間另定之
- 六、職教員到館先至辦公室簽到
- 七、各職教員對於所任職教務及職教務內附有之事件均須負責辦理
- 八、各室負責人對遊覽人負有指導說明或示範及實驗之責任態度必須和藹
- 九、各室負責人應隨時注意各該室之秩序與清潔
- 十、本館各種規約各職教員工役均應遵守不得違背
- 十一、本館職員應逐日填寫工作報告交事務員彙齊送交主任核閱並於每月終了時由各編錄工作報告
- 十二、各職教員工役對館務或所掌事務有興革意見按其情節向主任或指導員建議或向本館館務會議及臨時會議提出討論
- 十三、職教員工役因事請假須先期向館主任用書面聲請核准方可離職

十四、職教員工役請假在三日以上者須商得主任同意並自行請代理人或由主任另請他人代理關於代理人薪工由請假人負擔其請假辦法按照市府請假辦法辦理

十五、各職員須輪流分担附設民衆學校之功課

十六、各職教員均負有撰述本館各項刊物文稿之責

十七、各組或各職員所辦事務有互相關係應協商辦理

十八、職員在辦公期間不得處理私事或閱覽書報

乙、獎懲

十九、本館職教員工役如有品性不良違犯本館規則或有服務勤勞及特殊行爲而須分別獎懲者按其情節適

用左列條文處理之

二十、本館職工之獎懲方法依下列規定

獎勵

1 晉級

2 加薪

3 記功

4 獎勵

懲罰

1 解聘

2 罰薪

3 記過

4 告誡

二十一、本館職教員工役有左列情形之一者分別獎勵之

1 對於本館有特殊供獻者

2 服務有特殊勞績者

3 按時辦公從未無故遲到早退者

4 品行良好足資表率而有辦事能力者

一年來之京民教館

二十二、本館職員工役犯有左列條文之一者應按情節輕重分別懲罰之（犯小過三次以上即作大過一次論）
犯大過三次以上者立即解聘或開除

- 1 有偷竊或賭博行為者
- 2 對於同事或主管人有不敬舉動者
- 3 危害或損害本館公用物品及公共建設者
- 4 不奉行本館規則屢次誆誠不知改悔者
- 5 污穢房舍用具而影響公共清潔衛生者
- 6 任意嘲諷致起爭執或酒醉亂鬧者
- 7 未經請假私行缺勤者
- 8 請假後不依時銷假者
- 9 值日時而不盡職工作者
- 10 在辦公時間隨意談笑或大聲呼號者
- 11 不按時上課者
- 12 衣履不整齊清潔者
- 13 公役洒掃不動者
- 14 不聽指揮者
- 15 做事懶惰者

二十三、本規程有未盡妥善處得隨時修正之

二十四、本規程自館務會議通過後施行

南京市立民衆教育館附設民衆學校規程

(一)定名 本校定名為南京市立民衆教育館附設民衆學校

(二)宗旨 本校以遵照中華民國教育宗旨及其實施方針授與年長失學者以簡易之知識與技能期能達到掃除文盲之目的為宗旨

(三)組織

本校設校長一人總理一切校務由本館主任兼任之股長二人分掌教導訓育事務由指導員兼任之教員若干人分掌各種課程由校長指派館員兼任之均不另行支薪但遇必要時得由校長另行聘員担任課務並酌給津貼

(四)班次

本校依據事實需要分設識字婦女兩班各班並得根據學生程度分設初級班及高級班

(五)學生

凡年在十六歲以上之失學者均得為本校學生但須依據其性別及成度分入各班肄業

(六)學額

本校各班名額均暫定為五十名

(七)學科

本校各班學科均遵照部頒民衆學校規程第十二條之規定定為國語（包括公民及常識等）算術（珠算或筆算）樂歌體育及其他有關職業之科目其支配方法及所佔時數視各班實際需要情形另訂之

(八)待遇

本校學生一概免收學費並得由校供給課業用品

(九)授課時數

各班每日授課時間均定為二小時以利用民衆閑暇時間為原則在下午或晚間舉行之

一年來之京民教館

(十) 修業期間 修業期間暫定為四個月遇必要時得延長之

(十一) 畢業 修業期滿成績及格者給予學校成績證明書

(十二) 義務 凡本校學生應盡左列之義務

1 按時出席授課 2 遵守本館各項規則

(十三) 權利 凡本校學生有獲得本校一切印刷品及借閱報紙書籍之優先權

(十四) 獎勵 凡勤於學業成績優良品行端正之學生得由本校給予名譽或物質之獎勵

(十五) 懲戒 凡學生有左列行為之一者經本校發覺查明屬實得令其退學

1 上課時不遵守秩序屢戒不改者 2 破壞本校名譽者

3 思想不純正者 4 無故缺席連續達三次以上者

(十六) 會議 本校設校務會議及股務會議前者由校長召集後者由各股長召集遇必要時並得舉行臨時會議

(十七) 經費 本校經費於本館事業費項下列支之

(十八) 校址 本校校址附設於建康路針巷口本館內

(十九) 附則 本規程經館務會議通過並呈准 市府後施行

南京市立民衆教育館附設之高級日語講習班簡章

一、定名 本班定名為南京市立民衆教育館附設之高級日語講習班

二、宗旨 本班以溝通中日語文以期發展東亞文化爲宗旨

三、組織 本班隸屬於本館施業組內設教導員一人辦理一切教導事宜由本館職員兼任講師一人由本館聘任之

四、學員

凡具有普通常識有志學即可入初級班肄業其對於日語有相當程度者亦即可入高級班肄業惟均需於填具志願書及保證書經本班審查合格繳納講義費雜費後方得爲本班學員

五、學額

本班最少以三十人最多以五十人爲限

六、授課時間

本班授課時間每星期除星期一外每天一小時初級爲下午四時至五時高級五時至六時均以三個月修業期滿由本班發給證書

七、繳費

本班不收學費每學員在開課前繳納講義費及雜費壹圓

八、學員義務

本班學員應盡左列義務

(1) 按時出席聽講

(2) 繳納講義費及雜費

(3) 遵守本館各項規則

九、懲戒

凡學員有左列各項行爲之一者經本班發覺或學員檢舉並經調查屬實時本班得令其退學

(1) 上課時不遵守秩序屢戒不改者

(2) 破壞本班名譽者

(3) 思想不純正者

(4) 無故缺席連續三次者

一年來之京民教館

十、開課日期 本館定於二十九年三月二日下午三時半開課

十一、附則 本簡章呈經教局核准後施行如有未盡事宜得隨時修改之

南京市立民衆教育館棋藝研究會簡章

第一條 本會由南京市立民衆教育館主辦定名為南京市立民衆教育館棋藝研究會

第二條 本會會所設於南京市立民衆教育館

第三條 本會以研究棋藝闡明棋理及聯絡京市棋界同志之感情爲宗旨

第四條 前條所稱之棋包括象棋圍棋及萬國象棋與新發明之各種棋類

第五條 凡京市市民品行端正愛好棋藝者填具志願書均得入會

第六條 會員認定之種類不以一種爲限

第七條 會費每月暫定甲種國幣壹元乙種伍角

第八條 本會得視會員所認定之種類分成各小組每組設主任一人由該組會員互推之

第九條 本會設幹事長一人幹事若干人處理會內日常事務由南京市立民衆教育館聘任之

第十條 本會得聘請各類棋界名手擔任指導由南京市立民衆教育館聘任之

第十一條 本會職員不支薪金但得酌貼車馬費由南京市立民衆教育館核定數目在會費內支給之

第十二條 本會得函約外界舉行比賽但由會員發起者須徵得幹事長之同意

第十三條 本會得設編輯委員會負責編輯關於棋藝一切書報雜誌及其出版發行

第十四條 本會會員棋藝優良及有其他特別貢獻者經本會幹事長之評定得給予獎勵辦法另定之
第十五條 本會經南京市立民衆教育館務會議通過施行並呈 市政府備案

南京市立民衆教育館乒乓球研究會簡章

- 一、本會定名為南京市立民衆教育館乒乓球研究會
- 二、本會會址設於南京市立民衆教育館
- 三、本會以提倡正當娛樂及鍛鍊體魄研究乒乓球技術連絡乒乓同志之情感為宗旨
- 四、本會舉辦乒乓球研究講座並舉辦乒乓球競賽及其他有關乒乓球指導事宜
- 五、凡南京市民品行端正愛好乒乓球者經會員二人以上之介紹填具志願書保證書得為本會會員
- 六、會費每月暫定國幣五角不足由民教館津貼
- 七、本會聘請指導員一人指導會員球藝由民衆教育館酌給車馬費
- 八、本會會員除於規定時間內分別練習外必要時得集合各會員作友誼比賽以資觀摩而增球藝
- 九、本會每月初舉行會議一次必要時將召集臨時會時間由指導員臨時訂定之
- 十、本簡章經館務會議通過後施行並呈 市府備案

南京市立民衆教育館附設音樂研究會簡章

一、本會定名為南京市立民衆教育館音樂研究會

一年來之京民教館

二、本會以提倡藝術教育增進民衆生活趣味爲宗旨
三、本會暫設下列四組

一、國樂組

二、西樂組

三、口琴組

四、聲樂組

四、本會各組研究之學程及時間另定之

五、本會各組研究之人數暫定二十名不分行別亦不限資格

六、凡有志研究音樂年在十六歲以上品行端方思想純正者均得爲本會會員准須繳納保證金兩圓及填具入會志願書及保證書經本館審核後發給會員證方得爲正式會員

七、本會會員如有特別事故須於先一日向本會請假倘無故缺席二次或任意缺席在四次以上者即取消會員資格其所繳之保證金亦概不退還

八、本會會員須遵守本館及本會所訂一切規則不得假藉名義在外招搖一經查出即取消其會員資格沒收其保證金並依法追究至個人之思想行動概與本會無涉

九、本會指導員除由本館遊藝組職員担任外遇必要時得由本館另聘之

十、本會除規定時間分別研究外遇必要時得集合各會員作團體之研究

十一、關於樂器之選擇得按其興趣自由選擇選定後非經指導員許可不得中途更改但對每種樂器練習至相當程度時得另行選擇一種

十二、本會在相當時間得開各項演奏會以資觀摩所有本會會員應聽候指導員之指導担任演奏

十三、樂器由本會備置倘有損壞須照價賠償如願自備者聽便

十四、本簡章程館務會議通過後施行

十五、本簡如有未盡事宜得隨時修正之

南京市立民衆教育館戲劇研究會簡章

一、本會定名為南京市立民衆教育館戲劇研究會

二、本會以提倡藝術教育增進民衆生活興趣及灌輸民衆知識爲宗旨

三、本會暫設下列二組

一、平劇組 二、話劇組

四、本會一切推廣發展之計劃及經濟上之籌措概由南京市立民衆教育館負責

五、本會會員公開徵求之

六、本館職員皆爲本會會員

七、凡有志研究戲劇年在十六歲以上品行端方思想純正不分性別經會員二人以上之介紹並填具入會志願

書及保證書經本館審核合格者均得爲本會會員

八、本會會員須遵守以下之條件

1 本會會員須遵守本館及本會所訂之一切規章

2 本會會員於公演時非有不得已之事故經本會許可後不得藉故或無故請假

3 本會會員於規定研究時間須按時出席研究

4 本會會員應服從指導員之指導其於公演時被派擔任之角色不得臨時替換及臨場避匿

一年來之京民教館

- 5 會員應以忠誠之態度貢獻意見於本會不得放棄責任及藉故私自攻擊
- 6 會員不得假藉本會及本館名義在外招搖倘經發見除開除其會籍外並依法追究
- 7 會員公演及練習時須根據劇本表演及道白倘有違背除由指導員隨時糾正外其錯誤之責任須本人自己完全擔負之

8 會員個人之思想行動須自加檢束倘發生問題與本會無涉

9 本會會員如有因生活上志趣上環境上之變化無意繼續研究者本會得許可其退離會籍惟須備具聲請書經本館核准後始可脫離

- 10 本會會員有供給劇本之權利倘經採用並可藉以取得相當之報酬其數目及劇本之取捨由本會決定之
- 九、本會之組織系統如下：



- 十、本會會員及職員暫不限制其人數及工作之支配視情形如何再行訂定
- 十一、本會職員以義務為原則惟本會亦得斟酌情形略加相當報酬其必需聘請之專門人材不在此限
- 十二、本會以公演或其他方法實施本會所負之使命
- 十三、本會公演時對外之名義為民衆平劇社及民衆話劇社
- 十四、本會公演之時間另定之

- 十五、本會遇必要時得參加其他團體表演
- 十六、本會公演時如須特殊人材時由各組組長聘請之
- 十七、本簡章經南京市立民衆教育館務會議通過後施行並呈請 市政府備案
- 十八、本簡章有未盡事宜得隨時修正之

南京市立民衆教育館清潔暫行規則

- 一、本館之清潔工作由總務組秉承主任之命辦理之
- 二、各室之清潔由各該室負責人督同勤務辦理之
- 三、本館之清潔方法及時間規定如左
 - 1 每日工作——上午七——八時掃除——下午——一時掃除——五·三〇——六時洗茶杯倒痰盂
 - 2 每週工作——於每週星期一上午九——十一時舉行大掃除一次——包括揮塵鏟泥掃除等事
- 四、各室負責人有制止觀衆有不整潔及違反衛生習慣行爲之責任
- 五、各室負責人如發現該室有污穢情形便隨時親自或督同勤務掃除之
- 六、本館勤務之清潔工作各分區担任
 - 1 大門內外及前進各室——
 - 2 陳列室及該室前院落——
 - 3 禮堂閱覽室及該室前院落——
- 七、倒痰盂洗茶杯一事由勤務二人輪流担任之

一年來之京民教館

- 八、每週大掃除由值星人員督同全體勤務辦理之
- 九、各室負責人座後備有揮帚一把遇有灰塵便隨時揮去之
- 十、本暫行規則有未盡善處得隨時修改之
- 十一、本暫行規則由館務會議通過後施行

本館一年來工作概況

一年來的閱報室

本館雖於廿八年十月十日成立，但對民衆閱報事業推廣極早，自廿八年七月起，承南京新報社每日贈本館二十份，同年八月本館即設貼報牌十塊，分置通衢，逐日粘貼以便民衆閱看。

更鑒於民衆閱報之迫切需要，本館附設之閱報室即提前於廿八年九月十五日先各室而開放。每日閱報者幾達百人。

閱報室之設備初不過京滬兩地報紙，後則津浦綫，京滬綫，滬杭綫等各地報紙均源源賜贈本館，於是本館閱報室得全國各大報俱備。而一般民衆來本館閱報者，均能達到「秀才不出門能知天下事」之目的。

廿九年八月卅一日，奉令接收本市民衆圖書館附設之兒童樂園及閱覽室，接收後即積極籌備第二閱報室，於九月三日即利用



衆民報閱之內室報閱

兒童閱覽室前面，原空而未用之一間，闢為閱報室，陳列京滬各大報八份。此本館附設之第一閱報室雖於短期間初告成立，設備較簡，但因地當夫子廟前，每日閱報人數已由二、三十人增至五、六十人。

茲將本館各種報紙份數及支配情形列表如下：

名 稱	出版地點	份 數	支 配 情 形	開 始 時 期
南京新報	南京	贈廿份	貼二十份 本館閱報室一份 附設第二閱報室一份	二十八年七月
南京晚報	南京	訂二份	館本閱報室一份 附設第二閱報室一份	二十八年九月 二十九年九月
中 報	南京	贈十份 訂二份	貼十份 本館閱報室一份 附設第二閱報室一份	二十九年四月
京 報	南京	贈十份 訂二份	同前	二十九年九月 二十九年七月 二十九年九月
民 報	南京	訂二份	本館閱報室一份 附設第二閱報室一份	二十九年八月
時代晚報	南京	贈三份	本館閱報室二份	二十九年九月
新 申 報	上海	訂二份	辦公室一份 附設第二閱報室二份	二十九年九月
		訂二份	本館閱報室一份 附設第二閱報室一份	二十八年九月

一年來之京民教館

一年來之京民教館

新吳江	時事快報	六合新報	大楚新報	兒童新聞	新嶼山日報	江南日報	新錫日報	蘇州新報	江浦新報	蚌埠新報	杭州新報	武德新報	國民新聞	晨報	平報	中華日報
吳江	北平	六合	漢口	北平	嶼山	蘇州	無錫	蘇州	江浦	蚌埠	杭州	北平	上海	北平	上海	上海
贈一份	贈一份	贈一份	贈一份	贈一份	贈一份	贈一份	贈一份	贈一份	贈一份	贈一份	贈一份	贈一份	贈一份	贈一份	訂二份	訂二份
本館閱報室	本館閱報室	本館閱報室	本館閱報室	本館閱報室	本館閱報室	本館閱報室	本館閱報室	本館閱報室	本館閱報室	本館閱報室	本館閱報室	本館閱報室	本館閱報室	本館閱報室	附設第二閱報室一份	本館閱報室一份
二十八年十月	二十八年十月	二十八年十月	二十八年十月	二十八年十月	二十八年十月	二十八年十月	二十八年十月	二十八年十月	二十八年十月	二十八年十月	二十八年十月	二十八年十月	二十八年十月	二十八年十月	二十九年九月	二十九年九月

新 崇 明 報

崇 明

贈 一 份

本 館 閱 報 室

二 十 八 年 十 月

附註：自表中「國民新聞」起至「大楚報」等止十餘份報，於本館供民衆閱看後之次日，長業路社教研究會圖書館每日來館借用。

一 年 來 閱 報 人 數 的 統 計

月 份	人 數	備 註
二 十 八 年 十 月	七 二 八	
二 十 八 年 十 一 月	一 二 四 一	
二 十 八 年 十 二 月	九 六 四	
二 十 九 年 一 月	一 一 四 六	
二 十 九 年 二 月	九 四 四	
二 十 九 年 三 月	一 四 三 九	
二 十 九 年 四 月	九 九 四	
二 十 九 年 五 月	九 六 一	
二 十 九 年 六 月	一 〇 四 九	
二 十 九 年 七 月	八 九 三	
二 十 九 年 八 月	一 四 八 三	
二 十 九 年 九 月	二 〇 七 二	
合 計	一 三 九 一 四	

一 年 來 之 京 民 教 館

本 館 第 二 閱 報 室 成 立 閱 報 人 數 增 加

一年來的閱覽室

本館除附設閱報室外，另闢閱覽室，陳列古今書籍，各地雜誌，以供市民參考或閱覽。

開辦伊始，經費雖絀，但劫後之市場書籍之價尚不過昂，故尙能以極少代價，陸續購得書籍七十餘種（據杜定友普通畫圖書選目分類編號）共一千餘冊字畫及彩印照片表冊十餘種，三百二十三幅，而書籍中之各種辭典皆完好齊備，誠不易得，另四庫備要一套，書廚十具，完整無恙，尤為可貴。

閱覽室之管理，分固定事業與活動事業兩種。固定事業注重室務，如選購，登記，編目，出納，整理，答覆函件等是，活動事業，注重推廣，如舉辦讀書會，指導兒童閱書，介紹讀物等是，茲值本館周年紀念，特將一年來工作概況統計如下：

(一) 現藏圖書統計

類別

種

四

類

冊

十七

冊

數



閱覽室內民眾閱書情形

哲學類
 教育類
 社會類
 藝術類
 自然類
 應用類
 語文類
 文學類
 史地類
 四備要

(二) 現藏雜誌統計

名稱	種數
各種雜誌	十二種
各種公報	十八種
各縣刊物	一種
民教刊物	二種
各機關刊物	二種

九
 五
 九
 八
 九
 九
 四
 七
 八
 部

冊數
一百冊
三百冊
八冊
八冊
八冊

七十一冊
 十八冊
 一百四十冊
 四十四冊
 一百三十二冊
 一百冊
 十八冊
 九十九冊
 一百一十二冊
 二千四百九十四冊

一年來之京民教館

一年來之京民教館

二八

各學校刊物
各種報紙

二種
三十種

四冊
訂為一百餘本

一年來閱覽人數統計

月 份	閱覽人數	借閱書籍冊數	備 註
二十八年十月	三一五	一七四	
二十八年十一月	四五四	二五三	
二十八年十二月	二九七	一六八	
二十九年一月	二九四	一五九	
二十九年二月	二六二	一五二	
二十九年三月	二四二	一四七	
二十九年四月	三〇二	一八五	
二十九年五月	四六五	二六四	
二十九年六月	六八一	四〇六	
二十九年七月	七四〇	四一三	
二十九年八月	七二六	四二四	
二十九年九月	二一二	六七五	
合 計	六八九〇		

註

一年來的陳列室

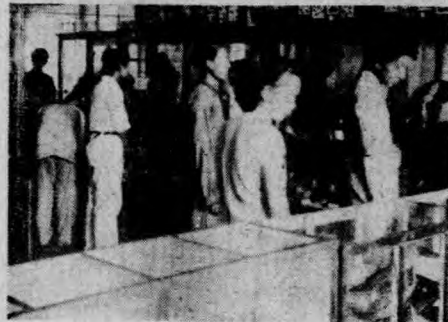
本室於二十八年十月十日正式開放，雖因經費支絀，未能充分購置，但為恢宏社教，適應民衆需要，計除分函各機關學校及社會知名人士，廣事徵集外，復多方蒐求，以少數價值，向舊貨肆中購得標本。模型各十餘件，外觀陳舊者，均行整理完善，以增美感，並增配標籤和說明，以便遊人閱覽易於了解。

開放時共計關於標本則有剝製標本五十餘件，浸製標本百餘件，（內多數係由教局撥發本館陳列者）關於模型則有物理器械六十一件，化學實驗用品十五件。

本室的使命，在使民衆對各種科學有相當觀察和了解。

就這兩項比較一下，後者更爲切要，所以本室指導人，在過去一年中，對於這種具有教育的指導工作，特別注重，講到本室的指導工作，略可分三種：

一、普通指導 每日於遊人最多時依本室物品作智識的介紹



陳列室中之參觀者

二、矯正誤解

遊人誤解本室物品時，我們聽到隨作正確的解釋以矯正其錯誤。

一年來之京民教館

三、詢問答覆 遊人對於本室物品有疑問時，我們都儘所知道的詳細答覆他們。

茲將本室物品種數分類統計如下：

類別	名稱	數量	名稱	數量
物理	儀器	六十一件	X光照相框	一具
	實驗用具	十五件		
化學	剝製標本	六十八件	掛圖	十七幅
	浸製標本	一百二十七件		
動物	標本	三十三組一百種	掛圖	九幅
	標本	三十五盒		
植物	標本	三十五盒	掛圖	四幅
	標本	二十四具		
礦物	模型	一組	掛圖	七幅
	模型	三百零四種		
衛生	標本	十五盒		
	標本	四種		
交通	標本	四種		
	標本	七種		
昆蟲	標本	七種		

茲將一年來本室參觀人數統計如左：

月	分	參觀人	合計
二十八年	十月	五七八一	七八九七
		二二一六	

二十八年	十一月	六三二七	一八九九	八二二六
二十八年	十二月	五九四一	一三〇二	七二四三
二十九年	一月	二七六五	五三七	三三〇二
二十九年	二月	一〇四三	五五九	一六〇二
二十九年	三月	一七六九	八〇九	二五七八
二十九年	四月	二九三八	一一四二	四〇八〇
二十九年	五月	四九九一	二四四一	七四三二
二十九年	六月	六三二〇	一一〇一	八五二一
二十九年	七月	四五七八	一九二六	六五〇四
二十九年	八月	四三五二	一八五八	六二一〇
二十九年	九月	四七〇九	一一二一	五九三〇
合計		五一五一四	一八〇一一	六九五二五

一年來的乒乓球室

乒乓球為唯一之室內運動，設備簡便，普及最易，實為一極好之民衆運動，事變前京地公共體育場，公餘聯歡社，青年會均有乒乓球室之設備，雖遠不及滬上乒乓球情緒之熱烈，但一般愛好乒乓球者均有練習場所。

一年來之京民教館

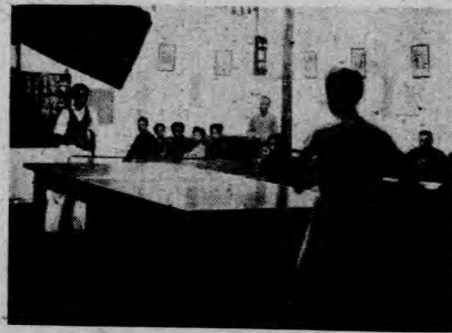
事變後，京市乒乓球界，異常沈寂，實因無固定練習地點，乒乓同志，不能連絡之故。在本館籌備期間，京市鋼丸與幼聯乒乓球隊即借本館比賽，可見京市民衆對乒乓球室之迫切需要。因此乒乓球室亦於十月十日本館成立時同時開放。

開放後每日來館練習乒乓球者約二十人，後漸增至三四十人。除民衆外，中學生亦復不少，因各中學是時亦多缺乏乒乓球設備。故來館練習者日形擁擠雖本館規定每組至多練習三十分鐘應讓別人，仍感不够支配。所以今春又另製柳安木桌一張，自此始覺漸敷分配，而不致使來館練習乒乓球者向隅。

最近因發動組織乒乓球研究會，報名入會者極為踴躍，更爲提倡民衆運動起見，特舉辦公美杯乒乓球比賽，因鑒於最近京市數次之乒乓球比賽，均係個人賽，不但難引起一般民衆之興趣，且亦不能普及，故本館此次決舉行團體比賽。

自極積籌備公美杯團體乒乓球賽以來，乒乓球室內，更形活躍，每日之來館練習乒乓球者，常在五六十人以上，情緒異常熱烈，參加單位共九隊，普遍各界，誠爲空前盛況現比賽正進行中。

茲將一年來逐月練習乒乓球人數統計如後：



乒乓球室內之練習情景

月 份	練習人數
二十八年 十月	五八〇
二十八年 十一月	九四一
二十八年 十二月	五五〇
二十九年 一月	一〇〇七
二十九年 二月	六七九
二十九年 三月	九七六
二十九年 四月	八七九
二十九年 五月	一〇一二
二十九年 六月	七四四
二十九年 七月	八一〇
二十九年 八月	九七八
二十九年 九月	一四一一
合 計	一〇五六七

備 註

乒乓比賽開始練習者特別增多

一年來的娛樂室

本館娛樂室現有弈棋室音樂室兩處。弈棋室在本館成立時即行開放，音樂室於二十九年二月始行成

一年來之京民教館

立，今分述於後。

甲、弈棋室

弈棋爲我國古代高尚娛樂，流傳民間極廣，普遍各階層，故弈棋室實有設立之必要。自本室成立以來，每日來室弈棋者約數十人。

室內設棋桌八張，光線充足，地面整潔，四壁皆滿掛名人字畫，及象棋歌訣，圍棋總訣及手惱並用，鹿死誰手等警語，實一弈棋之優美環境。

棋之設備計有象棋圍棋，萬國象棋，三角象棋，海軍棋，陸軍棋，海陸空棋等多種。

自本年八月，本館組織棋藝研究會，聘湖北名手羅天揚，南京名手萬啓有爲指導後，每日午後來館弈棋者紛至沓來，更形擁擠。

本年九月一日，下午三時兩棋藝研究會指導，於本館禮堂作公開表演，共弈兩局，各勝一局，造成和勢，是日雖逢陰雨，然京市一般棋迷，爲兩氏大名所號召，不因落雨而阻色。下午一時許，即有大批觀戰者，攜帶雨具，羣來鵠守，實京市棋界空前之熱烈情況。

九月十一至十三，三日，羅萬兩氏，應鎮江民教館之聘在鎮民教館表演三日，對鎮地名手十六人各



民教館內之弈棋室

與弈棋兩局，縣長局長親任裁判，兩氏皆迭獲勝利，並獲得鎮江教育局民教館及各機關等獎品多種，現均懸掛於本室之中，爲本室生色不少。

茲將一年來弈棋人數統計如後：

月 份	弈 棋 人 數	備 註
二十八年十月	四二八	
二十八年十一月	五五九	
二十八年十二月	五一二	
二十九年一月	四〇八	
二十九年二月	四〇一	
二十九年三月	四一九	
二十九年四月	四九三	
二十九年五月	九五四	
二十九年六月	一七九	暑期將屆
二十九年七月	一八三	暑期
二十九年八月	二六八	棋藝研究會成立
二十九年九月	二七三	
合 計	九六八〇	

一年來之京民教館

乙、音樂室

音樂能陶冶性情，調劑精神，一般民衆終日勞苦工作，極缺乏此種調劑。但本館爲財力所限，音樂室至今春始能設立，貴重樂器不得不暫付缺如，普通設備，則已應有盡有，如風琴，留聲機，收音機，口琴及鑼鼓絲竹等，均陸續購置齊全。參觀民衆，各隨其所好，以調劑其精神，或開唱機，或練習樂器，數月以來，本館音樂室爲民衆所歡迎，星期日則更一片樂聲，民衆極需音樂調劑其疲勞之情緒，可見一般。

一年來的社會服務處

社會服務處與本館同時成立，特設職員一人，專負其實，其目的在爲謀民衆解決一切困難，所以社會服務處的工作，是問字問事代筆三大項。如民衆有不認識的字，或關於公民科學衛生等必要常識，均可來館詢問；其他如書信契約，聯對，簡易文件，均可委託本館社會服務處代寫。

茲將一年來問字問事代筆人數統計於後：

月 份	問 字 人	問 事 人	代 筆 人
二十八年十月	十四	十二	四五
二十八年十一月	十二	十三	五一
二十八年十二月	二十	十八	四九

二十九年	一月	十五	二九	五七
二十九年	二月	五七	二二	八九
二十九年	三月	五二	十九	八三
二十九年	四月	五五	十九	八九
二十九年	五月	八三	二六	一五〇
二十九年	六月	五〇	一一二	九二
二十九年	七月	一一五	一一五	六七
二十九年	八月	一〇二	二三六	六二
二十九年	九月	八八	一五六	五六
合 計		六六三	七八六	八九〇

齋藤文化室的成立

先是本館早有另闢文化室之計劃，但限於經費而無法實現。廿九年五月承前維新政府齋藤顧問，捐贈日幣一千元。本館爲表示感謝齋藤氏熱心民教起見，特將陳列室外之殘舍，加以修葺，闢爲齋藤文化室，藉資紀念。

於收到該項捐款後，即著手籌備文化藝術陳列室，以期擴充設備，而資紀念捐款人之熱忱，一面又公開徵求文化藝術品，備款收買，徵求之範圍極廣，凡屬於中西繪畫，金石雕刻以及精緻之古代骨董，

一年來之京民教館

近代美術工藝品等，均在徵求之列。

經堂月餘之籌備，文化室於七月八日正式開放，參觀者爲數極多。室內陳列品分古今二部，略述於後。

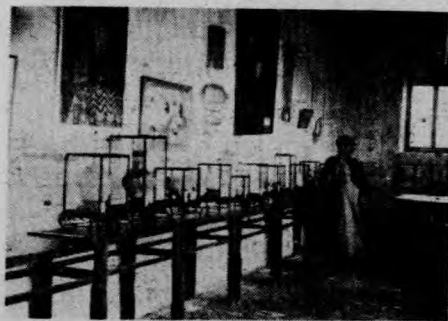
國畫中有清明名人顧雲臣之施四明公像，小仙吳偉之翎毛，徐仿之山水及今人傑作，西畫方面有近代陳之佛之圖案，潘玉良之靜物，及袁春枚創作李太白醉草嚇蠻書等。

名人條幅，則有于右任，任援道，梁鴻志，高冠吾，顧澄澄之題字。

瓷器上自唐宋，下迄明清，如瓶，碗，爐，鼎均各有代表，皆經專家考核，年代正確無誤。這些古代窯器，不論品質花紋，式樣光彩，雖經過了遠久年代，但都比現代的好，精彩亦依舊有神。

其他散氏盤金石拓本，日本盜甲一具，牛角雕刻一塊，均係不易多得之物。此外尚有書體之變遷與種類摺條，石膏像九具，臉譜一套，陳延壽先生金石雕刻大小六十一塊，風景多幅，及中小學學生美術工藝品多種。

一年來的宣傳工作



文化室內陳列之歷代瓷器

民衆教育是社會教育的推進機，對於民衆教育本身上負有研究，實驗，推行的責任。對於民衆要負接近，聯絡，組織教育的四項工作。所以民衆教育有了宣傳就可以生動起來，就可以把民衆聯合起來。民衆方面因爲宣傳才可以了解民衆教育是於本身有益的。

所以本館自成立以來，對於宣傳工作，即很注重，今將一年來宣傳工作分述於後：

(甲)通俗演講

通俗演講規定於每星期日下午舉行，題材以先聖道德言行，現行政綱爲標準，間採自舊說部，以期引起民衆興趣，俾便推行民衆，遇有迷信和與時代不合的思想皆刪除或修正，一年以來共舉行通俗演講三十九次。每次聽講人均在一百五十名以上。今將各次講題，擇要於後：

社會教育

天下第一橋

家庭教育

難兄難弟

孔子的學說

沈萬三

一年來之京民教館



文 化 室 之 一 角

一年來之京民教館

四〇

音樂與人生

火燒碧雲宮

和平救國

禮義廉恥

雪盃園

純良百姓

怎樣求知

不識字的痛苦

和平之需要

希特勒的精神

九曲橋

諸葛亮舌戰羣儒等

賢孝子

(乙)科學演講

以灌輸民衆淺易科學常識爲目的，由主任及本館指導員主講，每月於星期日上午舉行一次或兩次，一年來共舉行十六次，每次聽衆約二百人。茲將每次講題列後：

動植物的生存

防痲須知

偉大的自然

可怕的花列拉

公共衛生

蚊蠅傳染的疾病

怎樣保護身體

電怎樣發生的

近代無線電之權威

槓桿的原理及利用

人類所需要之營養成分

肥皂的成分及製造的方法

四季的成因

雲的變化

空氣的成分

魚類怎樣生活

(丙) 巡迴演講

巡迴演講這個名目老早就有了，牠底目的，便是用口講指畫的方法，現身說法的精神，來向民衆方面努力盡宣傳指導的責任。

每次巡迴演講的地點多着重於茶館酒肆等公共場所。其他如夫子廟新街口之熱鬧區域，亦爲本館施行巡迴演講的常到地點。

一年來共舉行巡迴演講約五十次，由本館演講員主講，題材偏重時間性如「還都運動」「國慶」「孔誕」等。

(丁) 名人演講

聘請當代名人，作學術上，思想上，政治上之講演，利用星期日上午，以便一般大中學生及公務員均可有暇前來聽講，一年以來，共舉行四次，每次聽衆均極踴躍，茲將主講人及每次演題詳列於後。

徐 霖 東渡考察之印象

於筠秋 我怎樣爲我

雷子居 求學的方法

一年來之京民教館

(戊)設民衆教育牌

民衆教育牌的設立，在本館成立之前。現共樹立十塊，分別粘貼報紙，民衆畫報，及本館宣傳品或教育品。至所需之報紙，均承各報館贈送，僅由本館在事業費內動支二十元以內之漿糊費。可說是所費極少而宣傳效果極大之事業。

茲將民衆教育牌設立地點表附後：

建康路針巷口

中華路前青年會門前

新街口廣場

山西路廣場旁

水西門裏近門處

新橋堍

中華門裏橋東首

珠江路北門橋口

鼓樓公園旁

夫子廟泮宮前

(己)繪製圖畫及標語

由本館選擇有關於民衆人格修養之先聖格言，諺詞俚語，及有關民教之圖畫等，繪製美觀標語圖畫，或標語牌，分別懸掛張貼油漆於街道通衢，茶樓酒肆及娛樂場所，以期感化民衆。

此次標語牌共兩千塊，今略擇數語如下。

少小不努力，老大徒悲傷。

相打無好拳，相罵無好言。

良藥苦口利於病，忠言逆耳利於行。

雖有家財萬貫不如一技隨身。

爲人不識字，好像是瞎子。

作到老，學到老，一輩子，學不了。

起身早，身體好。

少時不勤儉，老來兩臂沿。

家藏有千金，不如識一字。

識字是解決個人生活問題的根本方法。等。

一年來的附設各班

(甲)民衆學校

我們對於失學的民衆，千方萬計的教導他們。因爲失學民衆不是迫於生計沒有功夫來學，就是十九

一年來之京民教館

四四

怕醜，不肯再作學生，尤以一般失學婦女，素來不出大門，更乏受教機會。故本館廿八年十一月即籌設民衆學校，並勸導失學婦女來館就學，且本館民校課程均排列在下午，以求不妨礙一般婦女處理家庭事務爲宗旨。民衆學校因學生擁擠，特分婦女班與識字班兩班，一年來婦女班識字班各畢業兩屆，均發成績報告書，現兩班第三屆正在授課，每班五十人。

至課程方面，力求簡單實用，今將兩班課程標準附後：

婦女班課程標準

科目	畢業限度	標準	進程	分量
國語	能認識並運用日常文字	解釋日常文字之音義 普通文件之格式 字典檢字法		30%
習字	能寫勻淨寸楷 小楷	用筆的方法 字的間架 行列的研究		10%
算術	能計算簡單的四則應用題 能具有解答日常生活問題的能力	算法的練習 度量衡的演算 解答日常應用問題 育兒須知衛生方法 處世經驗 新發明物件之解釋		20%
常識				10%

兒童班課程標準

科目	畢業限度	進程	分量
音樂	能演奏音樂	歌曲之唱合 樂器之演奏 編製藤器，刺綉，結繩，國畫， 縫衣機使用法等	5%
工藝	能有一種謀生技能	柔軟操 的練習。	10%
體育	能有健強的體格	舞蹈	5%
國語	能認識並運用日常文字	解釋日常文字之音義 字典檢字法 綴法的練習	25%
習字	能寫勻淨寸楷小楷	用筆的方法 字的間架 與行列的研究	17%
算術	能計算簡單數的問題	算法的練習 度量衡的演算 簡單的日常應用問題	25%
勞作	能造簡易玩具	折紙，剪貼，泥土。	5%

一年來之京民參館

美術	能用鉛筆或蠟筆作畫	蠟筆畫鉛筆畫	5%
常識	能具有了解日常生活問題的能力	普通常識 日常問題之解釋	15%
遊戲	有健全體魄善跳舞	徒手操舞蹈練習	8%

(乙)日語班

本館為接受民衆要求，適應社會需要，於二十八年十一月始創辦日語班，聘專家為教授，民衆之願來館學習日語者免收學費，故日語班學生極為踴躍，為便利一般公務員及學生計，每日上課時間均在下午五時後。二十九年春第一屆初級日語班學生畢業，除續招第二屆初級日語班學生外，復因第一屆畢業生之要求另開高級日語班一級，以求切合應用高級日語班畢業後，現招者為實用日語班，計初級日語班修業期滿者，兩屆，高級日語班修業期滿者一屆。現正授課者為第三屆初級日語班及實用日語班。

茲將各班畢業人數及担任教師列表附後：

班名	屆數	學生數	教授	備註
初級日語班	一	二十三	陳延壽	已畢業
初級日語班	二	十五	陳延壽	已畢業
初級日語班	三	三十八	陳延壽	正授課

高級日語班
實用日語班
合計

一一

十三
二十一
二〇人

周夢鷗
陸新吾鄭澤民

已畢業
正授課

一年來的活動事業

活動事業是民衆教育館的推進機。所以我們從事民教工作，不能忽視活動事業，茲將一年來本館舉辦之活動事業，略述如後。

(甲) 踢毬比賽

動機和目的

提倡體育，發揚我國固有之運動。

舉行日期

報名日期自二十八年十二月十日至十二月

二十七日止

預賽十二月二十八日

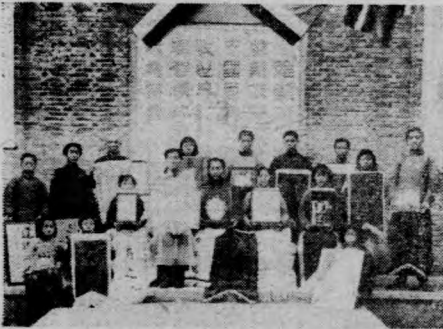
複賽十二月三十日

決賽及給獎二十九年元旦

經過略情和比賽結果

比賽計分兒童，成人，表演三組。兒童內

一年來之京民教館



踢毬比賽之優勝者

分男生組女生組，成人
內分婦女組成人組項目
規定男生組成人組交踢
，女生組婦女組盤踢，
表演不定項目，但花樣
特異，技術超羣者、亦
給予冠軍獎品。

兒童組報到單位計有三十餘校，男女生選
手，共一百四十八人。成人組四十一名，婦女
組九名，表演組二十四名。順次舉行預賽，複賽決賽。茲將各組決賽成績表附後：

一 男生組決賽成績表

名次	姓名	成績	備註
第一名	朱宗德	六六分	私立安徽小學學生
第二名	李正業	五一分	市立第二中學學生
第三名	楊楨祥	四八分	私立鍾英中學學生
第四名	朱蔣生	四四分	市立第九小學學生



軍冠組人成賽比腿踢
勢姿之時踢交昇恆許

註

第五名 陳志馳

三四分

市立第二小學學生
計取五名

二、女生組決賽成績表

名次	姓名	成績
第一名	耿秀華	一三四二分
第二名	楊榮華	九三〇分
第三名	陳舜欽	七八八分
第四名	張素芳	七〇九分
第五名	方承珠	三六二分

備

市立第九初小學生
市立第三短小學生
市立第十七小學學生
市立第七初小學生
私立安徽小學學生

註

計取五名

三、成人組決賽成績表

名次	姓名	成績
第一名	許恆昇	七〇分
第二名	王國林	五五分
第三名	胡敬之	五〇分
第四名	蔡明昌	四一分

備

計取四名

註

一年來之京民教館

四、婦女組決賽成績表

名次	姓名	成績	備註
第一名	馬秀英	三〇二〇分	本館民校婦女學生
第二名	林燕涓	四五分	
第三名	張翠芳	一四分	計取三名

五、表演組決賽成績表

名次	姓名	成績	備註
第一名	蔡明昌	八、五分	
第二名	劉哈哈	七、八分	
第三名	許恆昇	七、五分	計取三名

給獎情形

此次踢毬比賽之給獎儀式頗為隆重，計此次收到獎品三十六件，除將行政院之銀盾，溫院長立軸，及元月二三兩日收到不及發給之陳內政部長銀盾一只，模範中學王校長獎旗一面，留館陳列以誌紀念外，餘均發給各優勝者，惟內有交通部江部長贈國幣十元，教員養成所十元，及上海市傳市長十元，合

計國幣三十元，全數以之購製紀念章三百五十枚，發給各次與賽者藉留紀念。

(乙) 彩燈競賽

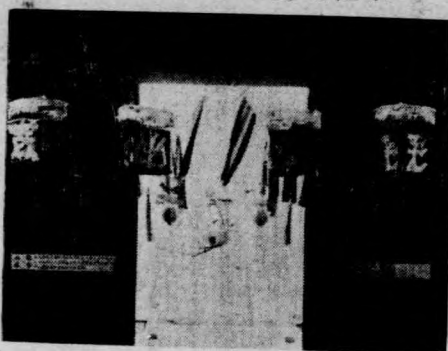
動機和目的

提倡民衆高尚娛樂，藉資發揚民衆競藝興趣。

舉行日期

登記日期廿九年二月十日起至二十一日止，比賽日期二月二十二日。

彩燈比賽之時本館門景



一年來之京民教館

彩燈比賽之冠軍



五一

經過略情和比賽結果

凡能獨出心裁，製製彩燈，願參加者，均可來館登記。登記之彩燈，除優勝者，由本館發給獎品，藉資鼓勵外，其餘之燈彩，亦由本館酌給材料費，稍補遺失，惟參加人不得藉口論質。本館此次舉行彩燈比賽，同時為鼓勵興趣起見，製定「文虎」若干條，並備薄獎以助興。

是日於大禮堂舉行，一時全堂懸掛花燈，琳琅滿目美不勝收，同時射文虎人濟濟一堂，情況至為熱烈。文虎方面，雖謎底深刻，但射中者，頗不乏人。至下午四時半公布彩燈比賽結果並給獎。計

- | | | |
|-----|-------|------|
| 第一名 | 第五初小 | 鏡框一面 |
| 第二名 | 趙文亮 | 鏡框一面 |
| 第三名 | 第十七小學 | 鏡框一面 |

(丙)風箏比賽

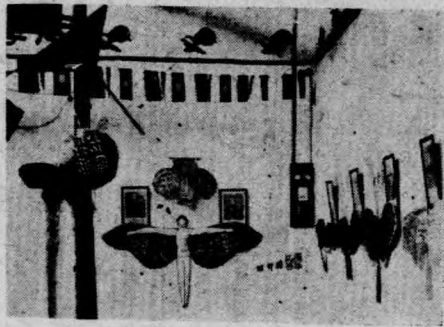


射文虎之羣衆

動機和目的
舉行日期

提倡國民體育，獎勵民間工藝，發揚我國民間固有之科學遊戲。
報名日期 廿九年三月十五日至四月四日
比賽及展覽日期 廿九年四月五日

風箏比賽雜件組之一角



待騰空之各風箏



經過略情和比賽結果 民衆參加以每一號碼爲單位，人數不定。參加之機關學校以參加數量爲單位。比
一年來之京民教館

一年來之京民教館

賽分展覽與施放兩組，凡精美之風箏，交館陳列，並不參加施放，專供欣賞者屬展覽組。評判標準技術佔六十分，美觀佔三十分，含意佔十分。展覽組就館內大禮堂陳列，施放組擇定八府塘廣場舉行。

廿九年四月五日下午二時為施放組正式比賽之期，鐘鳴二下，八府塘廣場上萬頭攢動，爭看風箏，是日觀衆已近萬人，參加者計五十五單位，人數有三百二十餘人，評判出席者亦有十五人之多，春風一起，蟲魚鳥獸，競升天空。評判員則忙於評判，此次參加之風箏，比賽成績，均甚優良，各有獨到之優點，茲將比賽結果附錄於後：

施放組成績一覽表：

(一) 學校組



五四

風箏比賽給獎之時情景

等次	優勝單位	風箏名稱	得分
第一名	第七初小	和平天使	一〇〇
第二名	十二小學	蝴蝶·鷹	九九
第二名	第九初小	雙燕·燈籠	九七
第三名	第一初小	孔雀·雁	九六
第三名	二十二初小	和平救國	九二
第三名	第三初小	和平·蝴蝶	八六
第四名	十五小學	蝴蝶·鷹	七九
第四名	安徽中學	燈籠	七七
第四名	第七小學	燈籠	七四
第四名	十六小學	雕·八角	六一
第五名	市立一中	燈籠	六九
第五名	市立二中	鷹	六九
第五名	第五小學	螃蟹	六七
第五名	十三小學	蝴蝶	六六
第五名	第二初小	魚	六四
第五名	第三初小	鷹	六一
第五名	第四小學	蝴蝶	五九

一年來之京民教館

一年來之京民教館

五六

- 第六名 第八小學
- 第五名 十七小學
- 第五名 第七初小

- 魚 五七
- 知了 五四
- 五二

(二)民衆組

- 等次
- 第一名
- 第二名
- 第二名
- 第三名
- 第三名
- 第四名
- 第四名
- 第五名
- 第五名

- 優勝者
- 蔣慶成
- 陳漢卿
- 劉志忠
- 褚範一
- 徐正富
- 蕭大鑄
- 施宗富
- 王三元
- 李坤山

- 風箏名稱
- 蜈蚣 九八
- 八角 九五
- 雙魚 九〇
- 蝴蝶 八三
- 蝴蝶 八一
- 國徽 七八
- 青天白日 七五
- 板門 六三
- 鷹 五八

至展覽組比賽情形於四月六、七、八三日在本館大禮堂舉行，形形色色，尙能吸引觀衆，參加展覽之風箏計有二十二件，以第十六小學（考棚小學）出品之青龍最爲特色，足冠羣爭取爲第一。茲將展覽組比賽成績表附後：

名次
 第一名
 第二名
 第三名
 第四名
 第五名
 給獎盛況

優勝單位	風箏名稱	得分
十六小學	青龍	一〇〇
第一初小	孔雀·燕	九二
十五小學	蝴蝶	八一
十四小學	魚·鷹	七十
十四初小	魚·螃蟹	六二

本比賽之給獎式於四月十日之下午二時舉行，領獎代表及參加民衆亦不下二百餘人開會時有本館主任之報告，來賓之致詞，情形尙稱熱烈。

(丁) 嬰兒健康比賽

動機和目的

提倡嬰兒保健運動，促進嬰兒健康。

舉行日期

報名日期 廿九年六月二十日至七月三日

檢查日期 廿九年七月四、五、六三日

決賽日期 廿九年七月七日

經過略情和比賽結果

此次首都嬰兒健康比賽由本館聯合內政部衛生司，中央醫院，市教育局，衛生局五機關合辦。凡屬本市已滿六個月至四足歲之嬰兒，不論性別，均可參加，名額不限，截至七月三日止，報名者共二百二十八名，按籌委會的決定共分四組。七月四日即開始第一日之檢查，全部分三天，一切情形，甚爲良好。計分體格檢查

一年來之京民教館

；營養檢查，清潔檢查及智力測驗四項，由衛生局及中央醫院負全責。檢查後皆用記分方式記錄，以憑評判優劣，並於六日檢查完畢後接開評判會議，評定等級，在此次受檢之二百餘名嬰兒中選定四十名完全無缺點之嬰兒參加決賽。

決賽日出席之嬰兒，均活潑整潔，肥碩可愛，評判員復於此一羣美麗的小天使中慎選二十名，爲此次嬰兒比賽之優勝者，茲將此次優勝嬰兒姓名表列於後：

- | | | | |
|-----|-----|------|-----|
| 第一名 | 劉光慶 | 第十一名 | 王慶鏞 |
| 第二名 | 林劍霞 | 第十二名 | 吳福駒 |
| 第三名 | 宗五十 | 第十三名 | 沙達武 |
| 第四名 | 焦秀琴 | 第十四名 | 李宏林 |
| 第五名 | 王亞和 | 第十五名 | 沈玉麟 |
| 第六名 | 戴榮光 | 第十六名 | 段申培 |
| 第七名 | 黃玉明 | 第十七名 | 張小寶 |
| 第八名 | 施巧弟 | 第十八名 | 曾真和 |
| 第九名 | 夏福寶 | 第十九名 | 朱阿麟 |
| 第十名 | 鮑爾燕 | 第二十名 | 徐金生 |

給獎典禮

七月七日上午九時，本會舉行優勝嬰兒之給獎典禮。到教育部代表段炳淦，社會部代表應華圃，警政部代表吳以鴻，僑委會代表孫育才，司法院代表于廷碩，及蔡市長代表衛錫良，主辦機關長官及代表出席者，有市衛生局長衛錫良，市教育

局長徐公美，內政部衛生司崔叔榮，中央醫院曹鳳文（代）市教育局陳道洪，市衛生局趙千仞，市立民衆教育館趙春江，于正黃，各報社記者來賓及嬰兒家長不下五百餘人。由京市教育局長徐公美夫人親自給獎，優勝得獎之嬰兒及其家長，莫不喜形於色，情景之熱烈爲前所未有。而此次盛大之首都嬰兒健康比賽，亦於羣衆歡笑聲中，宣告結束。

（戊）乒乓比賽

動機和目的

舉行日期

提倡民衆運動，鍛鍊健強體魄。

報名日期 二十九年九月五日至九月十五日

比賽日期 二十九年九月二十日開始至十月五日結束。

經過情形和比賽結果

此次團體乒乓球賽規定每隊五人，凡京中各機關，各學校或私人組織乒乓球隊，均可參加，比賽採單循環制。比賽時間爲便利公務人員及大中學生，定於每日下午五時半至七時半，並特在禮堂裝置電燈。

參加單位共計九隊。台灣青果株式會社南京事務所之香蕉隊，模範中學及第二中學合組之友聯隊，司法行政部之城北A隊，城北B隊，電話局之閃電隊，中央大學及水利委員會合組之幼聯隊，社會部之社會隊，及京市教育郵政各界所組之鋼丸隊，鋼丸甲隊。

比賽現正進行中，競爭情緒，異常緊張，每日觀衆均在百人以上。以鋼丸隊鋼丸

一年來之京民教館

一年來之京民教館

甲隊奪標呼聲最高，其次友聯，幼聯，閃電三隊亞季軍之爭奪戰亦甚劇烈，誠事變後丘丘界空前未有之盛況。

南京市立民衆教育館概况表

名稱	館址	沿革	組織系統	經費
南京市立民衆教育館	南京建康路針巷口	本館自民國廿八年三月始奉南京特別市政府令開始籌備於同年十月十日正式成立事屬草創尙待擴充	<p>總務組——文書股——事務股——衛生股</p> <p>施業組——圖書股——陳列股——教育股——娛樂股——研究股</p> <p>臨時會議</p> <p>南京市立民衆教育館</p>	<p>每月收入 一二五〇・八元</p> <p>來源 南京市政府發給</p> <p>支配 (1)薪工35%強 (2)事業費25%弱 (3)辦公費15%弱 (4)特別費5%弱</p>

工 作 狀		設 備				舍 館			
狀	作	備	設	舍	館	式	樣		
每日平均來館受教人數	五百人	辦公及生活用具是否完備	僅敷應用	面積	三十二公畝	間	數	二十六間	
休息	辦法	每日開放時間	每日開放八小時	圖書	(1)參考書154冊(2)民衆讀物310冊(3)掛圖18張(4)名人像25件(5)雜誌20種	圖	型	(1)動物模型430個(2)植物模型102個(3)礦物模型130個(4)生物衛生模型38個(5)交通模型一組(6)其他模型38個	
文獻	古蹟	儀器名稱及其件數	化學儀器三十五件 物理儀器六十八件	儀器名稱及其件數	雙槓兩具 乒乓球檯兩張 乒乓球用具兩套	運動器具名稱及件數	五組風琴一具 落地留聲機一具 國樂器具二十件 棋十五種	娛樂用品名稱及件數	僅敷應用

一年來之京民教館

已		員 人 作 工				况
職別	姓名	性	歲	出 身	經 歷	月 薪
主任	趙春江	男	三八	江蘇省立第一農業學校畢業	曾任中小學教師主任十年 設廳教育廳科員 自然部主任各三年	七十元
指導員	翁友粹	男	二七	江蘇省立南京中學高中師範科畢業	曾任南京市小學教師主任暨江蘇省立南京民衆教育館編輯部主任	五十一元
指導員	王芳潤	女	二五	燕大附中	燕大附中圖書館職員附小教員	五十一元
指導員	胡濟民	男	三五	安徽第一師範	上海市工務局科員 至中銀行會計	五十一元
其餘工作人員詳另表						
(1)關於語文教育方面 設有民衆學校及日語講習班各兩班						
(2)關於休閒教育方面 設有弈棋室並有棋藝研究會之組織						
(3)關於社交教育方面 會於中日親善宣傳週舉行中日軍民聯歡會一次						

註 備	劃計展發 項事辦擬	項 事 辦
<p>附本館工作人員名單</p>	<p>(1) 添建民衆茶園於本館附設之兒童樂園內(2) 舉辦團體乒乓球比賽(3) 添闢政治室(4) 舉辦耆老會(5) 舉行民衆同樂會(6) 添闢雛形動植園(7) 整理內外房屋以求實用而壯觀瞻</p>	<p>(4) 關於藝術教育方面 設有文化室音樂室並有音樂藝術及戲劇研究會之組織</p> <p>(5) 關於科學教育方面 每週舉行科學及通俗演講</p> <p>(6) 關於健康教育方面 設有乒乓球室及運動場並舉辦毬風箏及嬰兒健康比賽各一次</p> <p>(7) 關於生計教育方面 已籌備僱工訓練班及縫紉訓練班</p> <p>(8) 關於家事教育方面 於民衆學校婦女班授以家事課程</p> <p>(9) 關於政治教育方面 製有民衆教育牌張貼報紙及時事消息</p> <p>(10) 關於品格教育方面 製有格言標語牌一千五百地懸掛各通衢及公共場所</p>

南京市立民衆教育館職員姓名履歷表

職別	姓名	性別	年齡	籍貫	學歷	經歷	日期	備註
主任	趙春江	男	三九	南京	江蘇省立第一農業學校畢業	曾任中小學校教員主任十年 浙江建德教育廳科員鎮江通俗教育館自然部主任各三年	廿八年三月十七日	
指導員	翁友梓	男	二七	南京	江蘇省立南京中學高中師範科畢業	前馬道街小學高年部主任 蘇省立民衆教育館編譯部主任 任南京市立第九小學教員	二十九年一月二十九日	
指導員	王芳潤	女	二五	北平	燕大附中	燕大附中圖書館職員附小教員	二十九年九月十六日	
指導員	胡濟民	男	三五	吳縣	安徽省立第二師範畢業	上海市工務局科員至中銀行會計員	二十九年五月十六日	
助理員	翁柏如	男	三二	南京	中央大學區立南京中學畢業	曾任江甯縣政府職員滁縣屠宰稅局主任鳳陽民衆教育館職員	二十九年十月十九日	
助理員	徐世英	女	二二	上海	上海清心中學初中部畢業	武進牛塘橋小學及前黃小學教員	二十九年八月二日	
書記兼事務員	朱耀宗	男	二五	南京	私立南京東方中學初中肄業	三通書局會計 國立圖書館事務員	二十九年九月一日	

兒童樂園管理員	社會服務辦事員	特約藝術員	日語班教師	日語班教員	日語班教員	民衆學校教員	民衆學校教員
傅逸才	魏志賢	張薰蘭	陳延壽	陸民	鄭澤民	姚卓然	陳志清
男	女	男	男	男	男	女	女
五七	一九	四一	二六	三〇	三四	二六	三四
南京	南京	南京	南京	無錫	南京	南京	南京
江北師範畢業	南京私立育萃中學畢業	中大藝術科畢業	南京美術專門學校畢業中央大學肄業	上海同進日語學校畢業	教養所日語專科畢業	江蘇省立鎮江師範畢業	民德中學畢業
河北省財政局科員	南京私立誠本小學教員	南京中小學教員	南京市立中小學日語教員	曾任各小學日語教師	曾任京市小學教師十二年	南京市立昇平橋小學教員及第六小學教員	聖公會小學教員 崔八巷小學教員
二十九年九月一日	二十九年六月九日	二十九年十月一日	二十八年三月十八日	二十九年十月一日	二十九年十月一日	二十八年十一月十一日	二十九年五月三日

一年來之京民教館

南京市立民衆教育館擴充館務計劃草案

竊查推進民衆教育事業，千緒萬端，範圍至廣，以言實施，良非易事，加之事變以後，元氣未復，民教唯一對象之民衆，方兢兢於謀生之不遑，衣食尚虞不足，更何暇顧及品格之修養，生活之改進，以及知識之增加，是以民衆教育尤難推行，惟本館職司民教，豈可因環境困難，遽爾中餒，自應克復困難，妥擬縝密之計劃，因時制宜以爲實施之張本，故在本館成立之始，曾擬有初步施業計劃案經呈奉

南京特別市政府核准在案，年餘以來，逐步推行，惟因財力人力所限，未能全部實施，殊爲憾事。但本館成立已逾八月，體驗亦越一年，深覺本館之館務計劃，實有再行訂定之必要，茲特本諸民衆之需要，遵照教部之規程，依據民衆教育之理論，及一年來所感受之困難，擬具本館二十九年度擴充館務計劃，俾利進行，是否有當？伏候
鈞裁！

甲、關於組織及人事方面者

一、修正組織之必要性

查本館於二十八年三月中旬，奉命籌備，人員方面，由局方規定爲職員六人，計主任一人，指導員二人，演講員二人，助理員一人，全年十一月間，又添事務兼書記員一人，暨工役三人。其時民衆教育館之組織規程，教育部尙未公布，

鈞局亦無明白規定，乃由職館參照環境需要，及經濟支配之情形，擬定組織大綱草案，計分設總務施業

兩組，分掌全館事宜，並經於二十八年五月二十日，呈奉南京特別市政府核准在案，同年十月十日，依照核准之組織大綱組織成立。惟施行以來，歷時已有八月，事業既逐漸增加，對於原有組織，似覺不切實用，且對於二十九年三月間，市教育局令轉之

教育部頒發民衆教育館暫行規程，亦有所不合。自應修正，以符規定，而應需要。茲謹將關於組織方面人員名稱職員數量之應行改正及增加各項，分呈於下：

二、關於組織系統之修正

查本館原有組織，係分設總務施業兩組，總務組下設事務衛生文書三股，施業組下設圖書陳列教育娛樂研究五股。茲擬遵照

教育部頒布之民衆教育館暫行規程中之規定，將原有之總務組，改稱事務組，施業組擴成爲教導展覽健康遊藝等四組，至組織大綱草案，當重行擬定，另文呈請鑒核備案！

三、關於人員名稱之修正

本館原設主任一人，掌理全館事宜，指導員二人，分掌總務施業兩組事宜。演講員一人司活動演講事宜，助理員二人，助理各部事宜，事務兼書記員一人，司全館事務及繕寫事宜。除助理員名稱似可存在外，餘均與

教育部頒行之暫行民衆教育館規程中人員名稱，不能吻合。擬將原有主任名稱，改爲館長，原有指導員名稱改爲館員，講演員改爲助理員，事務兼書記改爲事務員，以統一名稱，而期符合規定。

一年來之京民教館

四、關於人員之增加者

查本館原有職員數僅七人，而固定各室需人看守指導者有：陳列室，圖書室，閱報室，文化室，音樂室，乒乓球室等六處。人員早感不敷分配，此外如推行活動事業，舉行演講，處理公文，辦理事務等事，亦須專人辦理，是以人員之支配上，殊感困難，且組織既因事業之增加，而須擴充；復因常年開放，職員又須輪流休假，將來若不增聘職員及工役，上述困難，實無法解除。茲將擬行增添員工名額列下：

1 館員擬添聘三人，分掌各組事宜。

2 助理員擬添聘二人，分別助理各組事務。

3 事務員擬添聘二人分別擔任會計事務事宜，原有事務兼書記員一人專司繕寫。

4 工役擬添雇二人。

乙、關於經費方面者

查本館經費，在籌備時期為七百四十六元，成立後（十一月間），奉令增添助理員一人，增經費二十八元，合為七百七十四元，二十九年一月，經呈准增加辦公費三十五元，改經費數為八百零九元，同年四月間，奉令取消職工二成津貼，除主任外，均各加薪，計增加三十四元八角，合為八百四十三元八角，茲將每月八百四十三元八角之經費分配情形記述如下：

1 職員薪俸二百八十二元

2 勤務工資四十六元八角

3 辦公費一百十五元

4 設備費一百二十元

5 事業費二百四十元

6 特別費四十元

溯自歐戰爆發以來，百物騰貴，以一百十五元之辦公費，支配逐日用途，經再四縮減，仍不敷應用，設備費一百廿元，既不能購辦如何物品，尤難應付需要，事業費二百四十元除舉辦識字班婦女補習班初級日語講習班高級日語講習班各一班外，又辦社會服務處一處，計聘用職員二人，教員五人，貼報工役一人，月需薪餉一百十九元，學生課業及職教員用品費，每月約需五六元，蓋所餘只有六十元左右，以之充作通俗演講科學演講巡迴演講及訂購報章縫紉機租金等費之用，實無餘資可供其他活動事業之用，茲為擴充本館事業，摒除困難計，擬請將辦公費增加至二百元，設備費增至二百元，事業費增至四百元，特別費增至六十元，以資與辦生產教育及活動事業，而利民教。

再者：本館職工薪餉，原甚低微，處此生活高壓米珠薪桂之時，尤難應付，故不得不請求增加，以維生活，俾便安心工作，茲根據上列事實，造具預算書草案呈核！

南京市立民衆教育館二十九年度下半年度預算草案

科 目 原 預 算 數 新 預 算 數 比較增加數 備 註

第一款 南京市立民衆教育館經常費 八四三·八〇 一七三五·〇〇 八九一·二〇

第一項薪餉 三二八·八〇 八六五·〇〇 五三六·二〇

一年來之京民教館

第一目特別費

四〇・〇〇

六〇・〇〇

二〇・〇〇

本館二十九年度民衆教育事業計劃草案

本館爲首都唯一之民衆教育機關，對於專業方面。自應努力推進，以期對於民衆教育事業，有相當之供獻。然民衆事業，範圍至廣，倘不事先籌劃，則將至無從着手，茲謹按照現在人力財力之所及，與夫民衆之需要，擬具民國二十九年度本館民衆教育事業計劃，以爲實施之準繩，所有前經擬具之計劃，現尙未獲實行者，亦一概編列，藉期收逐步施行之效，惟事業既繁，人力財力或不難儲備，但館舍之需要，則惟有仰賴

鉤座之統籌支配也。是否有當，尙祈

鈞核

(一) 關於語文教育者

1 舉辦識字運動：南京之識字運動，在事變前，曾舉行三次，雖有相當成效，但徒託空談，無裨實際，事變以還，識字運動之聲浪，早絕于吾人之耳鼓，本館擬于本年內，聯絡各有關機關，舉行一大規模之識字運動，其詳細辦法，自有待于共同商定，但本館主辦未來之識字運動，宣傳方面固極注意，而強迫識字運動之實際教學工作，亦決不偏廢云。

2 民衆學校之擴充：民衆學校之不易舉辦，已爲民衆學校教育上最嚴重之問題雖有不少民衆學者，提供多種解決方法，然在某種環境下，似不能克服困難，故本館擴充民衆學校問題，殊有多方面之困難，

一年來之京民教館

但本館亦決難因噎廢食，當視力之所及，儘量擴充，擬另以生計教育，教授生產技能爲其經，而以休閒教育爲之提高興趣爲其緯，以期奏效于萬一也。

3 編印看圖識字課本：教導民衆識字，過去雖有民衆千字課之印行，但內容方面，其時代性及取材，現已不合教學需要，故本館擬編印看圖識字課本一種，以應實際語文教育之需要

4 民衆教育牌之添設：本館設在各處之民衆教育牌，爲數已達十塊，本年度擬視財力所及，再行添置十塊，以期收更大之效果云

(二) 關於休閒教育者

1 設立民衆電影院：電影爲教育之利器，其在民衆教育上之價值，亦無容爲其估計，故本館擬于本年度內，設立民衆電影院一所，映放有關教育性質之電影，以期寓民教于休閒之際，而收效于不知不覺之中，惟設備時需費極多，則有待于努力籌措耳。

2 民衆茶園之添闢：我國一般民衆，向善藉茶園所在，爲談話及休閒之場所，習慣使然，由來已久，有時固不免浪費光陰，倘用之得法，亦可收社教之實效，故本館擬就館內，添闢民衆茶園一所，並于其中設置書報等物，供人閱覽，或舉行演講，以期開通民智云。

3 舉行民衆同樂會二次：本館擬于本年度內之秋春兩季，各舉行民衆同樂會一次，多備游藝節目，以鼓起民衆休閒興趣，而收提倡正當娛樂之功效云。

4 舉辦幻術研究會：查休閒教育之設，旨在提倡民衆正當娛樂，故凡屬正當之休閒娛樂本館均將次第舉辦。茲擬先行設置幻術研究會，以供愛好幻術之民衆，有研究之場所，亦即提倡民衆正當娛樂方法之一也。

5 舉辦民衆議會廳：社會酬酢，杯酒聯歡，亦爲民衆休閒方面必不可少之酬應，願普通飯館，消費太多，殊不經濟，故本館擬舉辦民衆議會廳一所，特約廚夫，改良廚房衛生設備，以應民衆休閒需要云。

(三) 關於生計教育者

1 組設產消合作社：本館鑒于民衆生活之困難與技能之幼稚，此後當特別注意于生計教育之建設，故本身出產之物品，勢必有一消售之場所，故擬組織一產消合作社，以及生產及消費，方面利益均沾云。

2 舉辦各種職業訓練班：本館擬于本年度內，視環境之需要，以及經濟及館舍之許可，次第舉辦針織，藤柳，縫紉，毛巾，皮鞋，瓦木，及其他各種職業訓練班，以期對於民衆生計有所改善云。

3 設立職業介紹所：現時社會一般情形，固屬人浮于事，但關於各項人才之供求關係，亦常有因不能相互明瞭，及缺乏居間紹介之原因，形成一種「人才荒」「謀事難」之現實情況，本館有鑒于此，擬于本年內，成立職業介紹所，登記各項人才，儲備各處徵用云。

4 設立農業指導所：本館鑒于我國農業之衰敗，農業生產之落後，以及京市城廂內外從事農業者，知識之幼稚，故擬設立農業指導所，辦理下列工作：

甲、交換優良種子。

乙、辦理示範農場。

丙、灌輸農民知識。

丁、提倡農村副業。

戊、指導農業合作。

己、組織農村社會。

一年來之京民教館

庚、改善農民生活

辛、舉行造林運動

5 提倡家庭副業：都市家庭之畸形現狀，為生產者僅佔極少數，而消費坐食者，反佔大多數，以致担負者終日胼手胝足，猶難謀一飽，故家庭副業，實有積極提倡之必要，擬于最近期內，組織家庭副業講習班，對失業民衆教以相當技能，而達到家庭副業之普遍化，以期改善一般人民之生活云。

(四) 關於健康教育者

1 添闢衛生室：本館設備中之衛生模型，掛圖，器械等，向係合併陳列于陳列室中，且為數甚少，故關於生理及病理方面之模型，實有設置之必要，如經費有着，即擬設置大批衛生模型，擴充為衛生室云

2 設立民衆診療所：擬由本館直接或商請市衛生局在本館設立診療所一所，專為民衆醫治病苦，如經濟狀況良好，將全部或一部施診施藥云。

3 添闢民衆運動場：本館擬設之民衆運動場，早在計劃之中，但因經費關係，以致不能實現，惟此項運動場之闢設，關係于民衆健康教育前途，既重且巨，故擬于本年度內添闢完竣，以利民衆體育之推進云。

4 聘人教授國術：強種必先強身，此為千古不可磨滅之至理名言。故世界名國莫不有其中之國民體育技術，以為強種強身之基礎，查我國固有之國術，為極經濟極合理之運動方法，故擬即聘國術指導員若干人，分班教授國術，以期直接促進民衆健康云

5 組織社教服務青年團：本館擬仿照童子軍組織，成立社教服務青年團一團，人數以五十人為限，招收小學畢業程度以上之學生，施以各種體育及生產知識方面之訓練，並期其為社教方面，盡力服務云。

(五) 關於政治教育者

- 1 添闢政治室：擬於本館前部房屋添闢政治室一室，以便陳列有關政治之圖表及模型，俾一般民衆，能澈底了解政治狀況及國際形勢云，
- 2 組織地方政治研究會：本館爲協助地方自治起見，擬組織一地方自治研究會，徵求若干對於地方自治發生興趣之人士及負地方自治行政責任者組織之，以期對於京市地方自治有相當之協助。
- 3 舉辦政治演講：本館爲增進民衆之知識起見，擬舉辦不定期之政治演講，每次均擬敦請政治專家，或由本館人員主講國內外政治問題云。

(六) 關於家事教育者

- 1 協助模範家庭：我國民衆之散漫，隨處可見，家庭爲社會之縮影，自呈必然之反映，在我國之家庭，普通以大家庭爲多，欲求一雍容和睦秩序整潔之家庭，尙不可多得，故本館擬實施家庭訪問及調查，擇其中最優良者，名之爲南京市模範家庭，並予以相當之協助云，
- 2 組織家事講習會：家事之處理合理與否，關係民族健康民衆生活者至巨，尤以我國婦女教育程度之低下，不知何者爲家事，更不知何者爲家事教育，故家事教育實有提倡之必要，擬先組織家事講習會，招收一班主婦，講授家事教育之有關課程，以提倡家事教育云，
- 3 舉辦嬰兒健康比賽：本館於二十九年七月初，與內政部衛生司，中央醫院，市教育局及市衛生局等機關，合組之首都嬰兒健康比賽，成績尙稱良好，茲擬於民國三十年春季，仍與上述各機關，合組第一屆嬰兒健康比賽，以喚起民衆注意嬰兒健康云，
- 4 舉行集團結婚：集團結婚之在我國，業已行之有年，實爲改良婚禮，節省糜費之最良辦法，本館有擬

一年來之京民教館

於此，擬於本年度內舉行集團結婚一次，以資提倡云。

(七) 關於科學教育者

- 1 組織自然科學講習會：本館爲提倡民衆對於自然科學之認識與澈底了解起見，擬組織自然科學講習會，招收有志研究自然科學之民衆，講授關於自然科學之常識，以增進民衆對於自然科學之研究云。
- 2 設備簡易天文儀器：本館爲使民衆對於天文氣象之科學，獲得簡易常識起見，擬添置簡易儀器數種如風雨計，風力計，風向計，雨量計等，以作初步之設備云。
- 3 擬添闢雛形動植物園：本館爲便利民衆研究生物起見，除已設備各種生物標本及模型外，尙擬就前部空地，添闢雛形動植物園各一處，以期提高民衆研究生物之興趣云。
- 4 設置化學工藝製造研究會：化學工藝之製造，在我國已有長足之進展，惟一般民衆尙漠然於此，即或有少數感覺興趣之民衆，亦無從學問，故本館擬設置化學工藝研究會，設備相當器械，以供愛好化學工藝民衆之研究云。

(八) 關於藝術教育者

- 1 擴充音樂研究會：本館原有音樂研究會之組織，但因設備方面，僅有國樂組之設，殊不足以言完備，故擬於本年度內，增設西樂設備，開始西樂之研究，同時並擬添辦聲樂組，以造就歌唱人才云。
- 2 設組戲劇研究會：本館擬設之戲劇研究會，內分平劇話劇二組，各聘專員充任指導，以發揚戲劇教育之真正而精神，提高民衆藝術興趣，惟道具之設備，需費孔多，則有待於籌措也。
- 3 添設圖畫研究會：本館爲增添民衆愛好藝術興趣計，擬添設圖畫研究會，分爲國畫，西畫兩組，亦擬聘專員担任指導，以便有藝術興趣之民衆前來參加云。

(九)關於社交教育者

1 睦隣會之舉行：善友睦鄰，本爲我國固有之美德，殊有提倡之必要。故擬於本年度內舉行睦鄰會一次，以期善友睦鄰之美德，得以因此而發揚光大云。

2 召開耆老會：尊敬耆老，本爲我國民間奉行最力之事，惜近年來，邪說橫行，一般民衆，不但對於與己無關之老者，不知敬重，即對於其直系尊親屬之老人，亦每存厭惡之心，本館有鑒於此，擬於本年丙，召開耆老會一次，藉以提倡敬老之意，同時並以各老人之攝生方法，公諸大衆，以期壽域同登，共慶耆年云。

(十)關於品格教育者

1 添製格言標語牌：本館爲推行品格教育起見，曾製定格言標語牌一〇五五塊，分別張貼於各通衢及公共場所。惟歷時已逾一年，損壞及被誘民偷竊者，損失殆盡，所餘者不過一百五十三塊，茲擬再添製二千塊，分別懸掛，以利民衆云，

2 組設改良風俗會：風俗之改良，關於品格教育者，至重且巨，本館擬設一改良風俗會，着手研究本市之婚喪禮俗，以及其他一切風俗，以爲着手改良風俗之初步工作云，

本館二十九年第一學期行事歷

預 定 事 項 臨 時 事 項 備 註

第一週 八月一日至八月三日

一年來之京民教館

七七

一年來之京民教館

- 1 聘定館員
 - 2 改訂各種簿冊表格
 - 3 舉行館務會議
 - 4 呈報二十九年度擴充館務計劃及事業計劃草案
 - 5 各室開放
 - 6 籌辦婦女班及識字班
 - 7 黏貼報紙
 - 8 舉行週會
- 八月四日至八月十日
- 1 繼續辦理上週未竟事宜
 - 2 軍行分派職員工作
 - 3 修訂各部規程章程
 - 4 編造上月工作報告表及經費報銷
 - 5 舉行通俗演講
 - 6 婦女班識字班籌辦完成開學上課
 - 7 佈置及改進宿舍的環境
 - 8 舉行巡迴演講

第二週

9 黏貼報紙

10 舉行大掃除

11 舉行週會

第三週

八月十一日至八月十七日

1 繼續辦理上週未竟事宜

2 舉行館務會議

3 舉行通俗演講

4 舉行巡迴演講

5 黏貼報紙

6 高級日語班準備結束

7 舉行週會

第四週

八月十八日至八月二十四日

1 繼續辦理上週未竟事宜

2 舉行科學演講

3 舉行巡迴演講

4 高級日語班舉行大考

5 舉行大掃除

6 黏貼報紙

一年來之京民教館

一年來之京民教館

7 舉行座談會

8 編輯嬰兒健康比賽報告書

9 舉行週會

第五週

八月二十五日至八月卅一日

1 繼續辦理上週未竟事宜

2 舉行館務會議

3 舉行通俗演講

4 舉行巡迴演講

5 初級日語講習班舉行月考

6 高級日語講習班舉行大考

7 黏貼報紙

8 編製各部報告及統計

9 籌辦實用日語班

10 嬰兒健康比賽報告書編輯完成

11 舉行週會

第六週

九月一日至九月七日

1 繼續辦理上週未竟事宜

2 舉行座談會

接收兒童樂園

舉行象棋名手表演賽

- 3 舉行通俗演講
 - 4 舉行巡迴演講
 - 5 編造上月份工作月報及經費報費
 - 6 高級日語舉行畢業典禮
 - 7 實用日語班開始報名
 - 8 粘貼報紙
 - 9 籌辦乒乓球比賽會
 - 10 舉行大掃除
 - 11 嬰兒健康比賽報告書付印
 - 12 舉行週會
- 九月八日至九月十四日
- 1 繼續辦理上週未竟事宜
 - 2 舉行館務會議
 - 3 舉行科學演講
 - 4 舉行巡迴演講
 - 5 重行佈置各部分環境
 - 6 乒乓球賽開始報名

一年來之京民勤館

首都嬰兒健康比賽委員會舉行結束會議

一年來之京民教育

7 黏貼報紙

8 編造兒童樂園改進計劃

9 實用日語班開學上課

10 婦女班識字班舉行月考

11 籌辦乒乓球研究會

12 舉行周會

第八週

九月十五日至九月二十一日

1 繼續辦理上周末竟事宜

2 舉行通俗演講

3 舉行巡迴演講

4 乒乓球比賽開始

5 舉行「九一八」紀念

6 宣傳秋季種痘

7 黏貼報紙

8 舉行大掃除

9 乒乓球研究會公開徵求會員

10 籌辦棋藝研究會

11 舉行週會

實用日語班開課

第九週

九月二十二至九月二十八日

1 繼續辦理上周末竟事宜

2 舉行館務會議

3 舉行通俗演講

4 舉行巡迴演講

5 舉行識字宣傳運動

6 乒乓球比賽的繼續

7 舉行孔誕紀念

8 編造各部報告及統計

9 棋藝研究會開始報名

10 乒乓球研究會組織成立

11 編輯「一年來之民教館」

12 籌組音樂研究會

13 初級日語班舉行大考

14 黏貼報紙

15 舉行週會

九月二十九日至十月五日
1 繼續辦理上周末竟事宜

第十週

一年來之京民教館

一年來之京民教館

- 2 舉行座談會
 - 3 舉行科學演講
 - 4 舉行巡迴演講
 - 5 識字運動宣傳結束
 - 6 編造上月份工作報告及經費報銷
 - 7 乒乓球比賽結束結獎
 - 8 棋藝研究會成立
 - 9 黏貼報紙
 - 10 舉行大掃除
 - 11 初級日語班舉行典禮
 - 12 一年來之民教館已編輯完成付印
 - 13 音樂研究會開始報名
 - 14 舉行週會
- 第十一週 十月六日至十月十二日
- 1 繼續辦理上週未竟事宜
 - 2 舉行講務會議
 - 3 舉行通俗演講
 - 4 舉行巡迴演講

第十二週

十月十三日至十月十九日

- 5 籌辦象棋比賽
- 6 舉行本館一週年紀念
- 7 舉行國慶紀念
- 8 舉行佈置各部份環境
- 9 黏貼報紙
- 10 音樂研究會成立
- 11 二年來之民教館「出版
- 12 籌組戲曲研究會
- 13 舉行週會
- 1 繼續舉行上週未竟事宜
- 2 舉行座談會
- 3 舉行通俗演講
- 4 舉舉巡迴演講
- 5 實用日語班舉行月考
- 6 象棋比賽開始報名
- 7 舉行大掃除
- 8 黏貼報紙

一年來之京民教館

一年來之京民教館

八六

9 婦女班識字班舉行月考

10 戲曲研究會開始徵求會員

11 舉行週會

第十三週 十月二十日至十月廿六日

1 繼續辦理上週未竟事宜

2 舉行館務會議

3 舉行科學演講

4 舉行巡迴演講

5 象棋比賽報名截止編排比賽秩序日期

6 戲曲研究會成立

7 黏貼報紙

8 舉行週會

第十四週 十月二十七日至十一月二日

1 繼續辦理上週未竟事宜

2 舉行座談會

3 舉行通俗演講

4 舉行巡迴演講

5 編造各部報告及統計

6 象棋比賽開始

7 舉行大掃除

8 黏貼報紙

9 舉行週會

第十五週

十一月三日至十一月九日

1 繼續辦理上週未竟事宜

2 舉行館務會議

3 舉行通俗演講

4 舉行巡迴演講

5 編製上月份工作報告及經費報銷

5 繼續象棋比賽

7 黏貼報紙

8 編印着圖識字

9 設立農民問事處

10 舉行週會

第十六週

十一月十日至十一月十六日

1 繼續辦理上週未竟事宜

2 舉行座談會

一年來之京民教館

一年來之京民教館

八八

- 3 舉行科學演講
 - 4 舉行巡迴演講
 - 5 舉行總理誕辰紀念
 - 6 辦理象棋比賽結束事宜
 - 7 重行佈置各部分之環境
 - 8 舉行大掃除
 - 9 黏貼報紙
 - 10 指導農民經營副業
 - 11 宣傳改良農業方法
 - 12 第一期看圖識字出版
 - 13 舉行週會
- 第十七週 十一月十七日至十一月二十三日
- 1 繼續辦理上週未竟事宜
 - 2 舉行館務會議
 - 3 舉行通俗演講
 - 4 舉行巡迴演講
 - 5 實用日語班舉行月考
 - 6 婦女班識字班行大考

7 籌辦耆老會

8 黏貼報紙

9 籌設館外閱報室

10 舉行週會

第十八週 十一月二十四日至十一月三十日

1 繼續辦理上周末竟事宜

2 舉行座談會

3 舉行通俗演講

4 舉行巡迴演講

5 編造各部工作報告及統計

6 耆老會開始報名

7 舉行大掃除

8 黏貼報紙

9 婦女班識字班舉行畢業典禮

10 籌設籐工班

11 舉行週會

第十九週 十二月一日至十二月七日

1 繼續辦理上週末竟事宜

一年來之京民教館

一年來之京民教館

九〇

- 2 舉行館務會議
 - 3 舉行科學演講
 - 4 舉行巡迴演講
 - 5 舉行耆老大會
 - 6 編製上月份工作月報及經費報銷
 - 7 黏貼報紙
 - 8 編印第二期看圖識字
 - 9 籐工班招生
 - 10 舉行週會
- 第二十週 十二月八日至十二月十四日
- 1 繼續辦理上週未完事宜
 - 2 舉行座談會
 - 3 舉行通俗演講
 - 4 舉行巡迴演講
 - 5 結束耆老會事宜
 - 6 重行佈置各部份之環境
 - 7 舉行大掃除
 - 8 黏貼報紙

9 舉行防火宣傳

10 舉行週會

第二十一週 十二月十五日至十二月廿一日

1 繼續辦理上週未竟事宜

2 舉行館務會議

3 舉行通俗演講

4 舉行巡迴演講

5 舉行清潔運動

6 各室舉行整潔比賽

7 黏貼報紙

8 實用日語班舉行大考

9 審核帳目及收支狀況

10 舉行周會

第二十二週 十二月二十二日至十二月二十八日

1 繼續辦理上週未竟事宜

2 舉行座談會

3 舉行科學演講

4 舉行巡迴演講

一年來之京民教館

一年來之京民教館

- 5 籌備新年同樂會
 - 6 音樂會練習演奏
 - 7 舉行大掃除
 - 8 黏貼報紙
 - 9 實用日語班舉行畢業典禮
 - 10 第二期看圖識字出版
 - 11 整理各街頭及茶肆酒樓之標語
 - 12 舉行周會
- 第廿三週 十二月二十九日至一月四日
- 1 繼續辦理上周末竟事宜
 - 2 舉行館務會議
 - 3 舉行通俗演講
 - 4 舉行巡迴演講
 - 5 擬定續辦日語班各項事宜
 - 6 編製各部工作報告及統計
 - 7 編製十二月份工作報告及經費報銷
 - 8 黏貼報紙
 - 9 舉行同樂會

第廿四週

一月五日至一月十一日

10 舉行周會

1 繼續辦理上周未竟事宜

2 舉行通俗演講

3 舉行座談會

4 舉行巡迴演講

5 重行佈置各部份之環境

6 舉行大掃除

7 黏貼報紙

8 新年休假

9 舉行週會

第廿五週

一月十二日至一月十八日

1 繼續辦理週上未竟事宜

2 舉行館務會議

3 舉行科學演講

4 舉行巡迴演講

5 開始編製本學期工作報告

6 舉行乒乓球比賽會會員友誼賽

一年來之京民教館

一年來之京民教館

7 黏貼報紙

8 舉行週會

第廿六週

一月十九日至一月二十五日

1 繼續辦理上週未竟事宜

2 舉行座談會

3 舉行通俗演講

4 舉行巡迴演講

5 繼續編製本學期報告

6 檢查各室陳列物及圖書

7 舉行大掃除

8 黏貼報紙

9 舉行週會

第二十七週

一月二十六日至一月三十一日

1 繼續辦理上周未竟事宜

2 舉行學期結束會議

3 舉行通俗演講

4 舉行巡迴演講

5 編製各部報告及統計

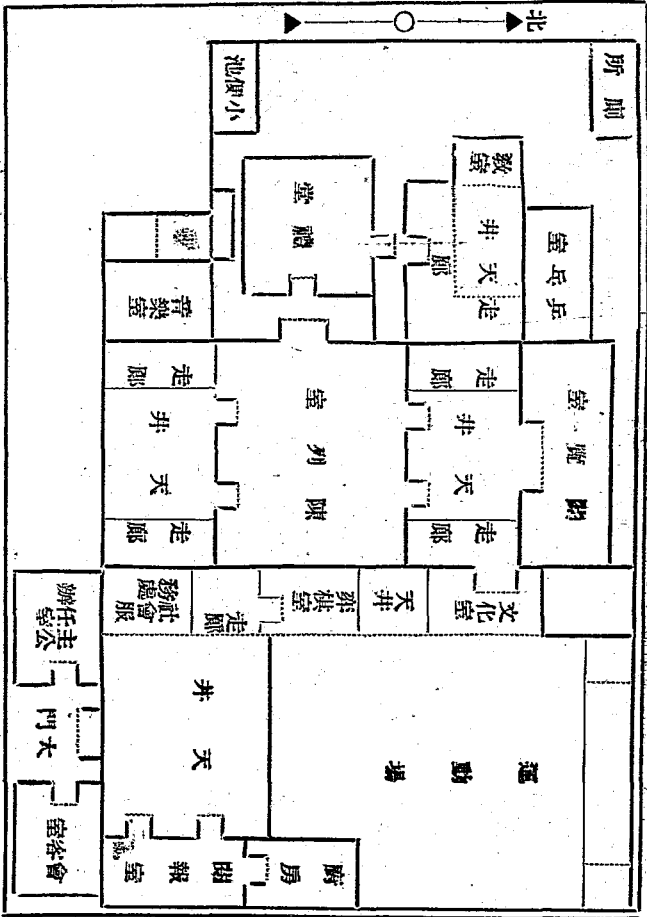
- 6 完成本學期工作報告
- 7 擬定下學期行事歷
- 8 辦理續聘職教員手續
- 9 舉行「一二八」紀念
- 10 改訂各種規程章則
- 11 檢查財產
- 12 結束本學期一切事宜
- 13 準備下學期各種事業進行
- 14 黏貼報紙
- 15 舉行週會

一年來之京民教館

社會教育必須使人民具備近代都市及農邨生活之常識家庭
經濟改善之技能保護公共事業及森林園地之習慣養老恤貧
防災互助之美德

中華民國教育宗旨及實施方針之社會教育部分

南京市立民衆教育館址平面圖



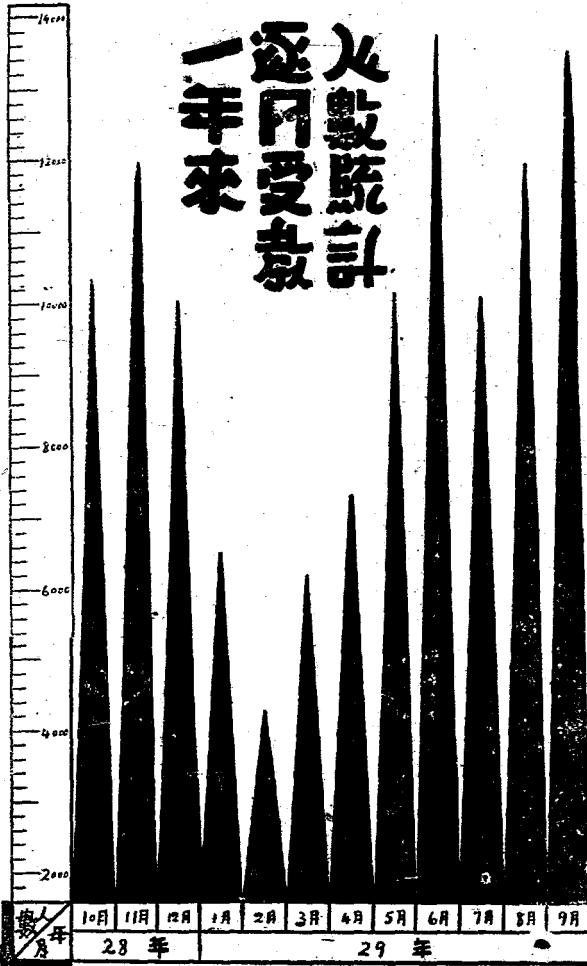
總面積三十二公畝

一年來之實民教育

一年來各頂愛人數統計



人數統計 逐月受教 一年來



一年來之京民教館

編完以後

編者

轉瞬就一年，「一年來之京民教館」總算出版了。

本書各篇記敘，都係事實，絕非空論。內容材料，如規程和章則，都是表白本館經營概況和今後採用方式。雖然佔了許多篇幅，缺乏好的文章，祇是幾篇報告文字，但都是實際經驗之談。凡從事民衆教育的人和辦理民衆教育的同志，應當在這本書裏去尋找。最低限度總可值得爲我們的一本參考書，亦可說是本館一年來值得回憶之有價值的紀念。

最抱憾的，本刊倉卒出版，九月中旬才開始集稿，因館內工作人員有限，又不能專心從事編輯工作，不當之處難免。但很可把本館一年來事業一覽無遺，也是樂事。

中華民國二十九年十月十日出版

非 賣 品

編輯者

南京市立民衆教育館

地址

建康路針巷口

出版者

南京市立民衆教育館

印刷者

南京中文仿宋印書館

地址

珠江路一五六號

12
402200

15



C
9.29

227