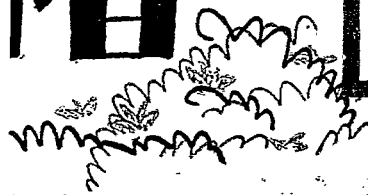


中 旅 行 社
旅 行 叢 書 第 一 冊

隨 行 導 遊



中國唯一代辦旅行機關

中國旅行社

車船客票·概照原價發售

代定旅館·不另取手續費

旅行支票·到處可以通用

轉運行李·來往車站輪埠

旅行雜誌·刊載世界名勝

總社：上海
電話：六八
支社：上海
電話：三五
分社：上海
電話：三五
總社：上海
電話：六八
支社：上海
電話：三五
分社：上海
電話：三五

上海
電話：六八
支社：上海
電話：三五
分社：上海
電話：三五

號七八

號七
路八
號大

寺八
各

安○國

靜五全

海五設

上三遍

社：社

話：話

電：電

分：分

692.1101

454

3

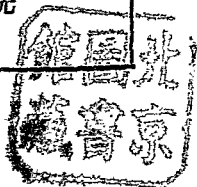


3 1764 6937 1

導言

南京建爲國都。自明洪武始。迨永樂北遷。則爲陪都。明末弘光立而南都。復興辛亥之役。中山先生定爲國都。期亦極短。自此至民國十五年。而重建新都。始規模大備。昔之荒涼荆棘者。近已平坦如砥。九達四達矣。自其交通上言之。則首都北枕長江。夙當東西水運之衝。津浦京滬兩路。又輓南此陸運之要道。近頃航空事業。日益發展。歐亞綫與京平綫。亦已次第開航。就每日之往來行旅而言。雖無精密統計。然爲數必足驚人。本社素以服務行旅爲職志。因有斯編之作。本書計爲六章。一概說二。交通三名勝古蹟。四食宿遊覽。五機關學校。六法規。凡茲所舉。均求便於旅人。用作南針之導。惟首都方在建設。時有更革。遺漏謬誤。必所不免。讀者加以訂正。時予指教。所欣感也。

中華民國廿年十月編者識



首都導游目次

導言

風景銅圖

中山陵正面之偉大壯嚴

中山陵之鳥瞰

明孝陵之正面

明孝陵前之翁仲

第一章 概說

沿革與形勢

城垣與各門之交通

第二章 交通

鐵路

航空

水路

長途汽車

市內交通

郵局辦公時間表

電報局所在地調查表

電話局所在地調查表

第三章 名勝古蹟

東南路

北路

西南路

南路

第四章 食宿游覽

旅館

菜館

茶社

浴室

理髮

影戲院

京戲院

游藝場

俱樂部

第五章 機關學校

各機關所在地

各學校所在地

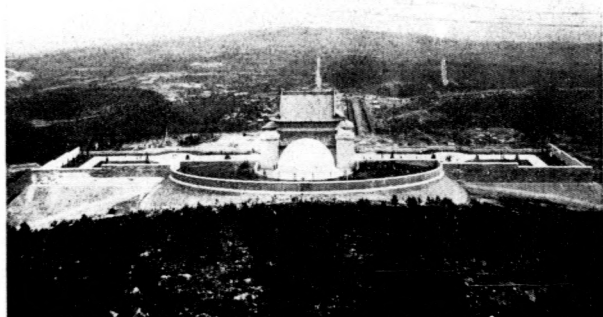
第六章 法規

違警罰法

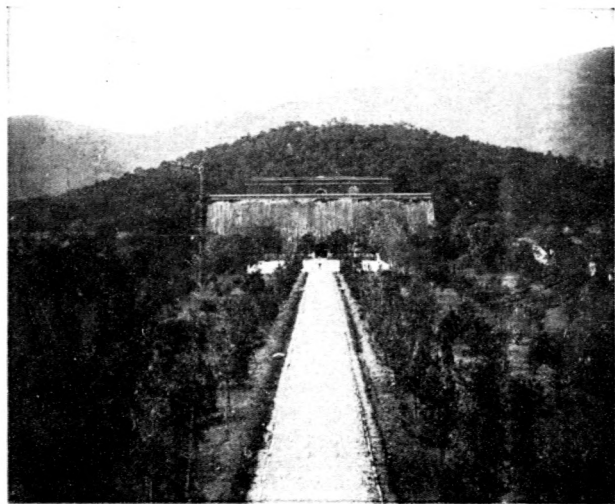
取締旅館衛生規則



〔攝華中海上〕嚴莊大偉之面正陵山中



〔攝華中海上〕瞰鳥之陵山中



〔攝華中海上〕面正之陵孝明



〔攝華中海上〕神翁之前陵孝明

首 導

第一章 說

沿革與形勢

南京古稱金陵。爲孫吳、東晉、宋、齊、梁、陳及南唐。明初八代舊都。及明永樂北徙。遂號南京。清置江寧府。兩江總督駐節於此。故有寧垣之稱。地居長江下游。鍾山龍蟠。石頭虎踞。形勢雄偉。夙推東南重鎮。迨海通以還。上海成爲中外交通門戶。而南京相去不過七百餘里。航空二小時而達。其於上海無異堂奧之與庭戶。故中山先生選爲首都。蓋其形勢在政治與軍事上。實有相當之重要。固不僅名勝古蹟可資游弔而已。現劃城廂近郊及浦口商埠。置南京市。直隸中央。商市萃於城南。以秦淮河兩岸最爲繁盛。北隅尙多曠土。商埠在北門外。地名下關。與浦口隔江相對。爲輪船火車停留之所。旅棧林立。有南京市鐵路及公共汽車。與城南之商市相通。上海銀行設在大行宮。又於下關鮮魚巷。城北北門橋。城南奇望街等處設支行。另設辦事處於中央黨部、鐵道部及中央大學等處。中國旅行社在下關鮮魚巷。城南支社在奇望街。下關江邊另設中國旅行社招待所。

城垣與各門之交通

南京分內外兩城。外城周圍共一百八十里。關門十八。在東者曰堯化、仙鶴、麒麟、滄波、高橋。上方六門。在南者曰夾岡、雙橋、鳳台、馴象、大德安、小德安。在西者曰江東、柵欄二門。在北者曰佛寧、上元、觀音、外金川四門。惟外城僅存其名。門基早已淪為坵墟。至內城周圍九十六里。關門十六。東有中山（原名朝陽）、太平、玄武（即豐潤）三門。北有和平（即神策）、鍾阜、金川、興中（即儀鳳）四門。西有挹江（即海陵）、定淮、清涼、漢西、水西五門。南有中華（即聚寶、又名南門）、武定、通濟、光華（即洪武）四門。

挹江與中兩門爲城內與下關必經之門。金川亦所以貫連二處者。惟僅駛南京市火車而已。和平門出則爲京滬車段之一。入則東行至五洲公園。西行至中央黨部、丁家橋、新菜市而至中山路。北去石廟。向西至寶泰街中山門。出城沿大道至中山陵、靈谷寺。向北至明陵。向東至湯山、光華門。明之紫金城在焉。通濟門爲南鄉之要區。武定爲最近所新闢者。尙未築路。蓋將欲便於城南居民之取水耳。中華門爲京市居民柴食供給之入口。故每晨皆擁擠異常。水西門舊爲貨物匯集之區。今日下關欲由水道運貨至城南者。仍由護城河載至該處。啓運漢西門爲煤炭聚集地。與水西門同爲西城出入之要道。至定淮、清涼二門。則僅餘其名而已。

第二章 交通

南京北枕長江。夙當東西水運之衝。自京滬津浦兩鐵路告成。又輓南北陸運要道。惜下關浦口間。江橋未建。火車不能渡江。爲交通之缺點。至往來國外及南方諸者。現須取道上海。但外洋輪船火車飛機等票。南京中國旅行社均有經售。

鐵路

津浦鐵路

自隔江之浦口起。經蚌埠、徐州、濟南、而至天津。與北寧鐵路銜接。現有平浦通車。自浦口直達北平。自天津換北寧路車至瀋陽。再轉南滿與中東路車。可抵滿洲里。爲陸路赴歐通道。此外在徐州與隴海路聯運。在濟南與膠濟路聯運。各鐵路聯運票及中日周遊券。中國旅行社均有出售。

(一) 購票 津浦鐵路各站及聯運各站車票。均可向中國旅行社預先購買。或預定臥鋪。設備舒適異常。中國旅行社特派着制服之招待接送通車旅客。代客照料。保管行李。免虞擁擠。旅客購由下關起之車票。并包括輪渡費在內。

(二) 行李 旅客在下關購票。可於開車前二、三小時在下關江邊津浦鐵路車站。扣行李牌。行李在規定重量之內者。不取運費。(見後旅客乘車須知) 僅付扣牌費。每件約二十五銅元。向取行李票一紙。即可至到達車站。憑票領取。無須自己照料。否則由滯平碼頭携至船上。每件須費五分。由浦口碼頭携至車上。每件須費一角。而車力等費。每件平均須費二三角之譜。

津浦鐵路時刻價目表

2 津浦特 別快車	202 藍線通車		站名	由下開至各站 快價目		
				頭等	二等	三等
10.00	19.00	開	滬口			
11.31 11.41	20.32 20.42	到開	滬州	3.30	2.10	1.05
13.32 13.42	22.35 22.45	到開	明光	7.35	4.70	2.35
14.45 14.50	23.49 23.54	到開	臨淮關	9.15	5.90	2.95
15.35 16.06	0.33 1.03	到開	蚌埠	10.35	6.70	3.35
17.13 17.23	2.19 2.29	到開	固鎮	13.20	8.50	4.25
18.38 18.48	3.46 3.56	到開	南宿州	15.60	10.10	5.05
19.11 19.21	4.20 4.30	到開	鳳陽集	16.26	10.50	5.25
21.06 21.35	6.15 6.45	到開	徐州府	19.95	12.90	6.45
23.45 0.05	8.47 9.02	到開	臨城	24.00	15.50	7.75
1.03 1.06	10.01 10.04	到開	滕縣	25.65	16.60	8.30
2.54 3.24	11.50 12.10	到開	兗州府	29.40	19.00	9.50
6.34 6.54	15.19 15.39	到開	泰安府	33.75	21.90	10.95
9.38 10.08	18.10 18.40	到開	濟南府	37.95	24.60	12.30
13.45 14.15	22.23 22.53	到開	德州	44.55	28.90	14.45
15.25 15.35	0.11 0.21	到開	運鹽	47.40	30.70	15.35
16.24 16.34	1.16 1.26	到開	泊頭鎮	48.90	31.70	15.85
17.35 17.55	2.29 2.49	到開	滄州	51.00	33.10	16.55
21.26 21.31	6.41 6.46	到開	天津西站	58.05	37.60	18.80
21.42 22.12	7.00 7.20	到開	天津總站	58.35	37.80	18.90
22.22	7.30 9.00	到開	天津東站	58.50	37.90	18.95
	11.09		北平	64.65	42.00	21.00
	4.35	到	遼寧	90.15	59.00	29.50

臥鋪每夜

頭等

下上舖三元五角

二等

下上舖三元五角

京滬鐵路
東經鎮江、常州、無錫、蘇州、以達上海。與滬杭鐵路銜接。特別快車行七小時。現有甯杭通車。過滬直達杭州。總車站在下關。分站在神策門。另有枝路通至江邊碼頭。乘渡輪過江。即為津浦車站。

TIENTSIN-PUKOW RAILWAY

Ferry Time Table
Effective on and from 20th July, 1931.

津浦鐵路 輪渡臨時時刻表

二十年七月二十日改訂實行

Trip No.	From Hs:akwan	Trip No.	Prom pukow
班輪 次數	下 關 開	班輪 次數	浦 口 開
I	6.00 a.m. 上午	I	6.30 a.m. 上午
X	7.00 "	X	7.20 "
5	7.50 "	II	7.40 "
II	8.10 "	△	8.30 "
I	9.00 "	I	8.40 "
X	9.20 "	I	9.30 "
13	10.00 "	I	10.30 "
I	11.00 "	I	11.30 "
I	12.00 "	X	12.10 p.m. 下午
X	12.30 p.m. 下午	I	12.30 "
I	1.00 "	X	1.30 "
X	2.00 "	II	2.00 "
23	2.30 "	I	3.00 "
II	3.30 "	II	3.30 "
I	4.00 "	I	4.00 "
II	5.00 "	X	4.30 "
X	5.30 "	X	5.10 "
35	6.00 "	II	5.30 "
X	6.30 "	X	6.00 "
I	7.00 "	I	6.30 "
X	8.00 "	X	7.20 "
II	9.00 "	II	8.30 "
X	10.00 "	X	9.10 "
II	11.00 "	II	10.30 "
II	12.00 "	II	11.30 "

注 意

- X—滬平輪班 次
- △—滬平輪專送通車旅客由浦口至煤炭港
- 滬平輪專接通車旅客由煤炭港至浦口
- I—下 關 輪 班 次
- II—陵 通 輪 班 次

京滬鐵路時刻表(南京開)

站名	8 京快 滬車	14 京滬 三四等	2 京特 快	12 京慢 滬車	10 京快 滬車	4 京特 快	26 京快 錫車	6 京滬 夜特快
南京開	7.30	8.00	10.00	10.25	13.15	16.30	16.50	23.45
南京江邊	—	—	—	—	12.55	—	—	—
棲霞山	8.14	9.02	—	11.25	14.05	—	17.43	—
龍潭	8.30	9.21	—	11.44	14.21	—	17.59	0.40
鎮江	開到 9.18 9.28	10.24 10.35	11.19 11.29	12.46 13.05	15.33 15.43	17.49 17.59	18.56 19.26	1.29 1.39
新豐	10.03	11.23	—	13.54	16.18	—	20.13	—
丹陽	開到 10.15 10.18	11.36 11.46	12.06 12.09	14.06 14.10	16.30 6.33	18.32 18.36	20.25 20.28	2.24 2.26
奔牛	11.03	13.37	—	14.53	17.15	—	21.14	—
常州	開到 11.29 11.44	14.09 14.25	13.01 13.11	15.29 15.39	17.54 18.07	19.32 19.42	21.42 21.55	3.25 3.48
戚墅堰	12.01	14.46	—	15.57	18.25	—	22.22	—
無錫	開到 12.50 13.03	15.49 16.07	14.00 14.11	16.50 16.59	19.10 19.25	20.30 20.40	23.32	4.42 4.51
望亭	13.34	—	—	1.39	19.57	—	—	—
潘墅關	—	—	—	17.56	20.11	—	—	—
蘇州	到開 14.00 14.10	17.08 17.18	14.58 15.08	18.14 18.24	20.26 20.36	21.27 21.37	—	5.40 5.50
崑山	14.58	28.79	15.51	19.42	21.27	—	—	—
安亭	15.30	19.00	—	20.30	—	—	—	—
黃渡	15.45	—	—	20.44	—	—	—	—
南翔	到開 15.56 —	19.27 —	— —	20.59 —	22.16 —	— —	— —	7.34 7.28
真如	16.12	—	—	21.18	—	—	—	—
上海北站到	16.24	19.54	16.50	21.32	22.42	23.15	—	8.00

京滬鐵路時刻表(上海開)

站名	17 快 車	13 錫 京 等 四	7 京 滬 快 車	3 特 快 京	11 滬 京 慢 車	9 快 滬 京	1 特 快 京	5 京 滬 快 特 車
上海北站開		5.30	7.00	9.30	11.00	12.35	15.15	23.45
真如		—	—	—	10.18	—	—	—
南翔		—	7.33	—	10.35	13.08	—	0.16
黃渡		6.17	—	—	10.48	—	—	—
安亭		—	7.55	—	11.02	13.30	—	—
崑山		7.02	8.26	10.32	11.43	14.07	—	—
蘇州到開		7.52 8.01	9.19 9.29	11.13 11.23	12.45 12.55	15.01 15.11	17.03 17.13	1.40 1.55
詩墅關		—	9.47	—	13.13	—	—	—
望亭		—	10.02	—	13.32	—	—	—
無錫到開	6.00	8.58 9.07	10.28 10.43	12.09 12.19	14.09 14.19	16.05 16.18	17.59 18.09	2.48 2.56
戚墅堰	6.52	10.03	11.24	—	15.18	16.59	—	—
常州到開	7.07 7.17	10.19 10.29	11.39 11.54	13.04 13.14	15.34 15.44	17.14 17.29	18.56 19.06	3.46 3.56
奔牛	7.45	11.01	12.18	—	16.15	17.56	—	—
丹陽到開	8.30 8.33	11.41 11.44	2.58 13.01	14.04 14.07	17.02 17.05	18.34 18.38	19.57 20.00	4.51 4.53
新豐	8.47	12.00	13.15	—	17.19	18.53	—	—
鎮江到開	9.24 9.40	12.39 12.48	13.49 13.59	14.41 14.58	17.57 18.12	19.24 19.34	20.36 20.46	5.36 5.45
龍潭	10.50	13.49	14.56	—	19.20	—	—	6.34
棲霞山	11.27	14.07	15.12	—	19.38	—	—	—
南京江邊	—	—	—	16.23	—	—	—	—
南京到	12.09	14.53	15.50	16.24	20.26	21.18	22.05	7.20

京滬鐵路價目表

南 京 至	尋常快車			特別快車		
	頭等	二等	三等	頭等	二等	三等
棲霞山	.90	.60	.30	1.50	.90	.45
龍潭	1.35	.90	.45	1.95	1.20	.60
鎮江	2.70	1.80	.90	3.30	2.10	1.05
新豐	3.45	2.30	1.15	4.05	2.60	1.30
丹陽	3.75	2.50	1.25	4.35	2.80	1.40
奔牛	4.35	2.90	1.45	5.55	3.50	1.75
常州	4.95	3.30	1.65	6.15	3.90	1.95
戚墅堰	5.25	3.50	1.75	6.45	4.10	2.05
無錫	6.15	4.10	2.05	7.35	4.70	2.35
望亭	6.60	4.40	2.20	8.40	5.30	2.65
許墅關	6.60	4.40	2.20	8.40	5.30	2.65
蘇州	6.90	4.60	2.30	8.70	5.50	2.75
崑山	7.95	5.30	2.65	9.75	6.20	3.10
安亭	8.55	5.70	2.85	10.35	6.60	3.30
黃渡	8.85	5.90	2.95	10.65	6.80	3.40
南翔	9.00	6.00	3.00	10.80	6.90	3.45
真如	9.30	6.20	3.10	11.70	7.40	3.70
上海北站	9.45	6.30	3.15	11.85	7.50	3.75

臥鋪頭等每夜
下鋪四元五角
上鋪三元五角

航空

中國航空公司之飛機。自上海至漢口及宜昌等埠。除星期一外。每日往返各一次。其飛機為水陸兩用式。座位亦甚舒適。京平航綫亦已計劃成功。不日即將開航。旅客如欲定位購票。可向中國旅行社辦理。

飛機場

在下關三岔河。旅客凡已購票。可由公司派汽車由市內接送。不另取費。

滬漢線及滬宜直達線飛航時刻表

	西上機	向下讀		向上讀		東下機	
除星期一停飛外每日飛行 每逢星期三六飛行	上午 7:00	開	上海 南京 蕪湖 安慶 九江 漢口 沙市 宜昌 萬縣 重慶	到	下午 4:10	除星期一停飛外每日飛行 每逢星期四日飛行	
	上午 9:15	到		開	下午 1:55		
	上午 9:30	到		開	下午 1:05		
	上午 10:05	到		開	下午 1:00		
	上午 10:10	到		開	下午 1:40		
	上午 11:20	到		開	上午 11:50		
	上午 11:25	到		開	上午 11:45		
	下午 12:25	到		開	上午 10:45		
	下午 12:40	到		開	上午 10:35		
	下午 2:10	到		開	上午 9:00		
	上午 7:50	到		開	下午 2:50		
	上午 9:20	到		開	下午 1:20		
	上午 9:25	到		開	下午 1:15		
	上午 10:10	到		開	下午 12:30		
上午 10:25	到	開	下午 12:15				
下午 12:35	到	開	上午 10:05				
下午 12:50	到	開	上午 9:50				
下午 2:40	到	開	上午 8:00				

價票段宜漢

宜昌	沙市
\$ 87.00	\$ 58.00
148.00	98.00
重慶	萬縣
\$ 200.00	\$ 205.00
510.00	348.00

價票埠各至京南

漢口	九江	安慶	蕪湖	上海	
\$ 152.00	\$ 104.00	\$ 64.00	\$ 24.00	\$ 48.00	單程
266.00	182.00	112.00	42.00	84.00	來回

中國航空公司載客章程摘要

一購票定座 乘客須付款購票。始得訂定座位。其在中間站購票或中國旅行社購票者。非經本公司終點站之承諾。不為確定。持有回程票者。亦須持票至本公司事務所訂定座位後。其回程票方為有效。

每次飛機以載乘客五位為準。其第六座位是否載乘。須視飛機載重及天氣如何。臨時規定。二飛程及時間 本公司飛行時間表。有自由改訂之權。因本公司臨時停止飛行。或臨時未照規定時間飛行。致乘客感受何項不便。或受何損失時。本公司概不負責。本公司且有隨時取銷任一乘客所定座位之權。

三中途停留 乘客購長途客票時。均得於中途任何站作數日之停留。惟須於購票時。預先訂定。且停留之期不得過十日。回程票自發售之日起。一個月內有效。

四途中飲饌 飲饌概由乘客自備。

五退票 座位經訂定後。如欲取銷定座。須於規定飛行時間卅六小時以前行之。由本公司退還票款。但須扣除手續費一成。在規定飛行時間卅六小時以內。要求取銷座位者。其票價之是否准許退還。須視該日飛機是否尚未滿座及要求退票之座位是否可以轉售定而。

六行李 每位乘客只准攜帶行李二十磅。不另收費。二十磅以外之行李。是否准許

攜帶。須視飛機之載量而定。准予攜帶時。應照章納費。

七孩童 孩童未滿五歲者。照半價收費。

八禽畜 任何禽畜均禁止載運。

九汽車接送 本公司汽車接送乘客。以由事務所至飛機場爲限。不另收費。乘客

欲乘本公司汽車者。須按指定之時間到達事務所。乘客家屬及友人不得附乘本公司汽車。

十規則 乘客須遵守下列規則。(一)在飛機中須服從飛機師之指導。未經飛機

師許可。不得啓閉飛機之門。(二)不得攜 軍器爆發物易燃物及一切違禁物。(三)不得自飛機中向外拋擲任何物件。(四)不得攜帶照像器具。(五)飛機起落之際。不得開啓窗門。

乘客注意

(一) 客票只限本人當日可用。

(二) 客票須於到達站時交本公司職員。

(三) 飛機無論因何事由。倘對於乘客身體或行李發生損害時。該乘客或其關係人。概不得請求賠償。

(四) 凡行李重量超過二十磅者。其得攜帶與否。須視當時情形爲斷。如准予攜帶。則所超過重量。應照章納費。

(五) 乘客不得攜帶照像器具及一切違禁物品。

(六) 乘客須遵守本公司一切章程。

(七) 本公司因不得已之事故得臨時退票。

歐亞航空 歐亞航空現已開航計由南京至北平由北平再至滿州里以接連至歐洲。至飛機場則在西華門外午朝門舊址。

水路

航綫

(甲) 上海——漢口綫

招商局 華商
三北公司
怡和公司
太古公司 英商

碼頭在下關江邊

到埠時刻——上水(至漢口)大約在午前六七時。下水(至上海)大約在午前十一時。至午後一二時。每逢星期二日無開往漢口之船。惟上下水到寧時刻頗不準確。欲知船期及到寧準確時刻請撥四一六六六電話中國旅行社招待所當即奉告。

輪 船 價 目 表

船 名	太 古										日 本
音 標	吳 淞	長 沙	蘇 州	黃 浦	武 昌	鄂 州	安 慶	大 通	溫 州	陽 字	大 字
25.00	25.00	25.00	—	—	—	—	—	—	—	25.00	—
17.00	—	—	17.00	17.00	17.00	17.00	17.00	17.00	17.00	17.00	17.00
7.00	5.10	5.00	5.40	5.20	5.00	5.40	4.80	6.00	—	4.60	4.60
5.00	3.40	3.30	—	3.40	3.50	3.60	4.20	3.00	3.20	3.45	3.00
2.00	1.70	1.60	1.80	1.50	1.70	1.80	1.60	1.50	1.60	2.00	1.50
12.00	1.00	12.00	—	—	—	—	—	—	—	12.00	—
8.00	—	—	8.00	8.00	8.00	8.00	8.00	8.00	8.00	8.00	8.00
3.50	4.00	3.00	4.00	4.00	4.00	3.00	3.00	4.00	—	3.00	2.70
2.50	2.50	2.00	—	2.50	2.50	2.00	2.00	2.50	2.00	2.25	2.00
1.00	1.00	1.00	1.00	1.00	1.10	1.00	1.00	1.20	1.00	1.20	1.00
28.00	28.00	28.00	—	—	—	—	—	—	—	28.00	—
17.00	—	—	17.00	17.00	17.00	17.00	17.00	17.00	17.00	17.00	17.00
7.50	7.20	6.00	8.00	6.00	7.00	6.00	6.00	8.00	—	1.20	5.60
5.50	4.15	4.00	—	4.15	4.30	4.00	4.00	4.50	4.00	4.65	4.50
2.20	2.30	2.00	2.20	2.30	2.20	2.00	2.00	2.20	2.00	2.40	2.20
40.00	40.00	40.00	—	—	—	—	—	—	—	40.00	—
22.00	—	—	22.00	22.00	22.00	22.00	22.00	22.00	22.00	22.00	22.00
11.00	10.00	9.00	10.80	9.00	10.00	9.00	9.00	10.00	—	8.00	7.20
7.50	6.15	6.00	—	6.00	6.00	6.00	6.00	6.00	6.00	6.50	6.00
3.20	3.30	3.00	3.20	3.30	3.30	3.00	3.00	3.20	3.00	3.50	3.00
50.00	50.00	50.00	—	—	—	—	—	—	—	50.00	—
31.00	—	—	31.00	31.00	31.00	31.00	31.00	31.00	31.00	31.00	31.00
15.00	13.00	12.00	14.10	13.00	14.00	12.00	12.00	14.00	—	12.60	11.00
10.00	9.00	8.00	—	9.00	9.00	8.00	8.00	9.00	8.00	9.00	7.00
4.50	4.50	4.00	4.00	4.20	4.20	4.00	4.00	4.50	4.00	4.50	4.00

括和之有二等大船名爲(瑞和)(隆和)(長和)(寶和)(北和)

南 京 至 各 埠

埠名	公 司 船 名 級 別	高 三		北					
		江 新 安 順	江 天 大 湖	江 北 湖	新 泰 興	泰 源	紹 興	長 興	長 安 德 興
上 海	頭等大餐間	\$ 25.00	—						
	二等大餐間	—	13.00	特 官 6.00	特 官 5.20	特 官 6.40			
	官 船	6.40	5.40	5.00	4.00	4.50	4.50		
	房 船	3.20	3.00	3.00	3.60	3.20	3.00		
	枕 船	1.70	1.70	1.70	1.70	1.70	1.70		
蘇 州	頭等大餐間	12.00	—						
	二等大餐間		6.00	特 官 6.00	特 官 3.60	特 官 3.60			
	官 船	4.60	3.60	4.20	3.20	2.80	2.70		
	房 船	2.60	2.40	2.40	2.20	2.40	1.80		
	枕 船	1.20	1.20	1.00	1.10	1.20	0.90		
安 慶	頭等大餐間	28.00	—						
	二等大餐間		13.00	特 官 10.00	特 官 7.20	特 官 7.00			
	官 船	9.00	7.00	7.20	6.60	5.60	6.00		
	房 船	4.80	4.60	4.80	4.50	4.60	4.00		
	枕 船	2.50	2.50	2.40	2.40	2.50	2.00		
九 江	頭等大餐間	40.00	—						
	二等大餐間		17.00	特 官 12.00	特 官 8.60	特 官 8.60			
	官 船	12.00	8.60	9.00	8.00	6.80	7.80		
	房 船	6.60	6.40	6.40	6.00	6.40	5.20		
	枕 船	3.60	3.50	3.00	3.50	3.50	2.60		
漢 口	頭等大餐間	50.00	—	38.00		38.00			
	二等大餐間		24.00	特 官 15.00	特 官 12.50	特 官 13.00			
	官 船	16.80	13.00	12.00	11.50	10.00	10.80		
	房 船	9.20	8.80	8.40	8.50	8.80	7.24		
	枕 船	4.40	4.40	4.00	4.20	4.40	3.60		

(乙) 南京到各埠內河小輪 碼頭在下關江邊

② 蕪湖班

船名 公司

恆孚 協和

蕪甯 泰豐

新陸隆 泰昌

新甯安 大安

③ 九里埂班

鑫昌

慶太 泰豐

新同興 泰豐

④ 六合班

益隆 泰豐

同慶 天泰

⑤ 揚州班

慶豐 泰豐

⑥ 口岸班

時刻 每日輪流開行二班

特別快船 上午七點開 尋常快船 上午八點開

價目 官艙洋二元 (特別快價同)

統艙特別尋常銅元約一千二百文

時刻 每日頭班上午六點半開

價目 二班上午十點半開

一律小洋二角

時刻 每日上午八點開

價目 一律小洋七角

時刻 每日上午八點開

價目 官艙洋二元 統艙洋一元

鐘昌 協和 時刻 每日輪流上午八點開
 興泰 泰昌 價目 協和——口岸一元三角二分
 沿途各埠約銅元一千五百卅文

興泰——口岸洋一元一角五分
 沿途各埠約銅元一千三百八十文

(丙)市外小輪 由通濟門起有小輪每日開至溧水湖熟等埠其價目及時刻列后。

南京至溧水小輪時刻價目 通濟門起

時刻(茂同公司) 價目

南京 每日 上午八點開

西北村 十點半開

祿口 十一點半開

塔山渡 十二點開

黃家渡 下午一點開

溧水 四點到

南京至湖熟小輪時刻價目 由通濟門起

茂同公司 通湖公司

南京 每日 上午八點半開

橋頭 十點開

每日 下午一點開 三點開

洋三角八分

【附註】由黃家渡至溧水 係用駁船載客

西北村

午一點開

四點開

洋四角八分

龍都

十二點開

四點半開

洋五角八分

湖熟

下午一點到

五點到

洋六角三分

乘船須知

預定艙位

中國旅行社可以代定大餐間及二等大餐間（特別官艙）艙位。定位時須付定洋一成。官房艙現時不能預定。

購買船票

最好委託中國旅行社辦理。以免臨時誤事。孩童在十二歲以內者。票價減半。

退票辦法

凡已定大餐間及二等大餐間至開船前一日。尚未購票。則定洋即由公司沒收。如已購票於開船前一日退款者。照九折退還票價。在開船後十二小時以內退票者。則僅退還半價。務須注意官房統艙票在開船後二三小時退票亦按九折退款。

謹防扒手

江邊各輪船及碼頭常混有扒手。須嚴密防備。在長江船銀錢可交賬房。大箱等可存放箱艙。換取銅牌。抵埠後持牌領物。可免被竊之虞。

長途汽車

長途汽車有江南汽車公司。循甯杭公路以達句容。溧陽。宜興。將來該路完成。可直達杭州。今僅將該公司暫定時刻價目列表於后。汽車總站在西華門逸仙橋。分站在中正路廳後街口。

江南汽車公司

南京至句容暫定時刻表

二十年六月一日訂

站名		一次車	二次車	三次車	四次車	五次車	六次車
南京總站	開	7.00	8.30	10.30	12.30	14.30	16.00
孝陵衛	到	7.21	8.51	10.51	12.51	14.51	16.21
	開	7.22	8.52	10.52	12.52	14.52	16.22
馬羣	到	7.31	9.01	11.01	13.01	15.01	16.31
	開	7.32	9.02	11.02	13.02	15.02	16.32
麒麟門	到	7.45	9.15	11.15	13.15	15.15	16.45
	開	7.46	9.16	11.16	13.16	15.16	16.46
西村	到	7.56	9.26	11.26	13.26	15.26	16.56
	開	7.57	9.27	11.27	13.27	15.27	16.57
坎頭村	到	8.16	9.46	11.46	13.46	15.46	17.16
	開	8.17	9.47	11.47	13.47	15.47	17.17
湯山	到	8.37	10.07	12.07	14.07	16.07	17.37
	開	8.39	10.09	12.09	14.09	16.09	17.39
黃梅橋	到	8.59	10.29	12.29	14.29	16.29	17.59
	開	9.00	10.30	12.30	14.30	16.30	18.00
句容	到	9.18	10.48	12.48	14.48	16.48	18.18

南京至各站客票暫行價目表

孝陵衛	麒麟門	西村	坎頭村	湯山	黃梅橋	句容
cts. 24	cts. 49	cts. 58	cts. 79	\$ 1.00	\$ 1.32	\$ 1.60

南京至各站行李運載暫行價目表

孝陵衛	麒麟門	西村	坎頭村	湯山	黃梅橋	句容
cts. 06	cts. 12	cts. 15	cts. 19	cts. 25	cts. 33	cts. 40

凡行李以鋪蓋網籃衣箱
及提包等雜件為限
旅客帶運行李每票得免
費三十斤但體積不得過
二立方尺自卅斤至六十
斤或二立方尺零至四立
方尺即須按照本表納費

* 總站在城內西華門

市內交通

京市本埠交通。有汽車、馬車、人力車、公共汽車、及市小火車。以火車價爲最廉。馬車、人力車次之。公共汽車及野雞汽車則相仿。汽車則以汽車行之車爲較穩妥。

南京市鐵路

南京市鐵路。專爲便利城內與關之交通而設。昔稱甯省鐵路。自市政府成立。遂改今名。車輛多爲三等。無頭二等。每日上下各約開九次。由下關至城內中正街。約需時四十分鐘。

南京市鐵路時刻表

江 口 至 中 正 街

江 口	5:10	7:05	9:00	11:25	13:45	15:50	17:55	19:40	21:25
下 關	5:15	7:15	9:05	11:30	13:50	16:05	18:00	19:45	21:30
三牌樓	5:25	7:25	9:15	11:40	14:00	16:15	18:10	19:55	21:40
丁家橋	5:30	7:30	9:20	11:45	14:05	16:20	18:15	20:00	21:45
無量庵	5:35	7:35	9:25	11:50	14:10	16:25	18:20	20:05	21:50
國 府	5:45	7:45	9:35	12:00	14:20	16:35	18:30	20:15	22:00
中正街	5:50	7:50	9:40	12:05	14:25	16:40	18:35	20:20	22:05

中 正 街 至 江 口

中正街	6:10	8:00	10:20	12:30	14:50	16:55	18:45	20:30	22:10
國 府	6:15	8:05	10:30	12:40	15:00	17:00	18:50	20:35	22:15
無量庵	6:25	8:15	10:40	12:50	15:10	17:10	19:00	20:45	22:25
丁家橋	6:30	8:20	10:45	12:55	15:15	17:15	19:05	20:50	22:30
三牌樓	6:35	8:25	10:50	13:00	15:20	17:20	19:10	20:55	22:35
下 關	6:45	8:35	11:00	13:10	15:30	17:30	19:20	21:05	22:45
江 口	6:50	8:40	11:05	13:15	15:35	17:35	19:25	21:10	22:50

南京市鐵路三等價目表

中正街	國 府	無量庵	丁家橋	三牌樓	下 關	江 口
二 角	一角半	一 角	一 角	五 分		至江口
中正街至	五 分	一 角	一角半	一角半	二 角	二 角

興華汽車公司路綫價目一覽表

公共汽車

黃埔路

第 一 路 綫

1 2	國東 府街									
2 4	1 2	大行宮	每站售銅元十二枚							
3 6	2 4	1 2	新街口							
4 8	3 6	2 4	1 2	金中 陵學						
6 0	4 8	3 6	2 4	1 2	鐘鼓樓					
7 2	6 0	4 8	3 6	2 4	1 2	中黨 央部				
8 4	7 2	6 0	4 8	3 6	2 4	1 2	三牌樓			
9 6	8 4	7 2	6 0	4 8	3 6	2 4	1 2	蔣家灣		
108	9 6	8 4	7 2	6 0	4 8	3 6	2 4	1 2	挹江門	
920	108	9 6	8 4	7 2	6 0	4 8	3 6	2 4	1 2	京滬車站

夫子廟

第 二 路 綫

1 2	五馬街									
2 4	1 2	盧牌 政樓	每站售銅元十二枚							
3 6	2 4	1 2	珍珠橋							
4 8	3 6	2 4	1 2	中大 央學						
6 0	4 8	3 6	2 4	1 2	鐘鼓樓					
7 2	6 0	4 8	3 6	2 4	1 2	中黨 央部				
8 4	7 2	6 0	4 8	3 6	2 4	1 2	三牌樓			
9 6	8 4	7 2	6 0	4 8	3 6	2 4	1 2	蔣家灣		
108	9 6	8 4	7 2	6 0	4 8	3 6	2 4	1 2	挹江門	
120	108	9 6	8 4	7 2	6 0	4 8	3 6	2 4	1 2	京滬車站

京車
滬站

第 三 路 綫

上 行 車

每站售銅元十二枚

1 2	挹江門												
2 4	1 2	蕪家灣											
3 6	2 4	1 2	三牌樓										
4 8	3 6	2 4	1 2	中黨 央部									
6 0	4 8	3 6	2 4	1 2	鐘鼓樓								
7 2	6 0	4 8	3 6	2 4	1 2	金中 陵學							
8 4	7 2	6 0	4 8	3 6	2 4	1 2	新街口						
9 6	8 4	7 2	6 0	4 8	3 6	2 4	1 2	珠寶廊					
108	9 6	8 4	7 2	6 0	4 8	3 6	2 4	1 2	五馬街				
120	108	9 6	8 4	7 2	6 0	4 8	3 6	2 4	1 2	夫子廟			

夫子廟

第 三 路 綫

下 行 車

每站售銅元十二枚

1 2	五馬街												
2 4	1 2	虛牌 政樓											
3 6	2 4	1 2	新街口										
4 8	3 6	2 4	1 2	金中 陵學									
6 0	4 8	3 6	2 4	1 2	鐘鼓樓								
7 2	6 0	4 8	3 6	2 4	1 2	中黨 央部							
8 4	7 2	6 0	4 8	3 6	2 4	1 2	三牌樓						
9 6	8 4	7 2	6 0	4 8	3 6	2 4	1 2	蕪家灣					
108	9 6	8 4	7 2	6 0	4 8	3 6	2 4	1 2	挹江門				
120	108	9 6	8 4	7 2	6 0	4 8	3 6	2 4	1 2	京滬車站			

汽車

市內出租汽車。可分兩種。即車行與野雞之別。車行不在街上攬攬及拼座位等事。取價亦均照鐘點計算。每小時約三元。第一小時約四元。而中國旅行社則有指定之車。該社編有號碼。取費較廉。且車輛均係選過精美。以為便於旅客之租用者。旅客可向該社接洽。乘坐價目如下。

汽 車 價 目 表

出門起碼二元	後湖來回四元	句半鐘為限 逾時照加
湯山來回十六元	第一公園來回四元	句半鐘為限 逾時照加
下關來回四元	清涼山來回六元	二句半鐘為限 逾時照加
燕子磯來回十元	每半天大洋十四元	(六小時)
中山陵來回六元	每天大洋二十四元	(十二小時)
雨花台來回八元	第一點鐘大洋三元	以後每點鐘 二元五角
遊覽由下關至後湖雞鳴寺中央大學中山陵皇陵靈谷寺第一公園夫子廟汽車等處遊覽一次定價十元以四小時為限過時照加		

野雞汽車。多半舊壞。沿街兜攬。下關至夫子廟。或夫子廟至下關。每人小洋五角。每車可坐五六人。沿途上車。價較廉。三四角亦可。惟須預先講明。單匯至下關。或下關至城內。價約二元。下關多停於京滬站及大馬路。城內則多停於夫子廟左近。及大行宮新街口等處。

馬車與人力車

馬車在昔為盛。今以中山路以及新築各路。均禁止行過。而舊路不平且遠。故多不欲乘坐。而旅客之攜帶笨重行李者。則馬車較為廉宜矣。

表目價車轎

轎車每日（十二小時）大洋五元 每半日（六小時）大洋三元五角 蓬轎車第一小時大洋七角。以後每點鐘遞加五角半。 至鼓樓 約一元 由下關 至城南 約一元七角

表目價車力人

每點鐘約小洋三角 半日（五小時計算）大洋一元 一日（十小時計算）大洋二元

郵政局辦公時間表

地 點		售郵票及平信快信		掛 號		郵 匯	包 裹
		平 日	星期 及例假	平 日	星期 及例假	平 日	平 日
總 局 分 局	下 關	7-22.45	10-12 18-20	7-22.30	10-12 18-20	9-12 13-16	9-12 13-16
	奇 望 街(1)	7-21.30	10-12 18-20	7-21	10-12 18-20	9-12 13-16	9-12 13-16
	花 牌 樓(2)	7-21.30	10-12 18-20	7-21	10-12 18-20	9-12 13-16	9-12 13-16
	三 牌 樓(3)	7-21.30	10-12 18-20	7-21	10-12 18-20	9-12 13-16	9-12 13-16
	講 堂 街(4)	7-21.30	10-12 18-20	7-21	10-12 18-20	9-12 13-16	9-12 13-16
	雙 龍 巷(5)	7-21.30	10-12 18-20	7-21	10-12 18-20	9-12 13-16	9-12 13-16
	南門大街(6)	7-21.30	10-12 18-20	7-21	10-12 18-20	9-12 13-16	9-12 13-16
	雙 石 鼓(7)	7-21.30	10-12 18-20	9-17	10-12	9-12 13-16	9-12 13-16
	竹 橋(8)	7-21.30	10-12 18-20	9-17	10-12	9-12 13-16	9-12 13-16
	內 橋(9)	8-21.30	10-12 18-20	9-17	10-12	9-12 13-16	9-12 13-16
	中山陵園(10)	17-11 14-18	9-11 16-18	7-11 14-18	7-11 14-18	8-11 14-17	— —
	大 行 宮(11)	8-18	10-12 16-18	8-18	10-12 16-18	—	—
	京滬車站(12)	7-22.50	10-12 18-20	7-22.30	10-12 18-20	9-17	9-12 13-16
	漢 西 門(13)	9-18	10-12 18-20	9-18	10-12 18-20	9-17	9-12 13-16
新 街 口(14)	9-18	10-12 18-20	9-18	10-12 18-20	9-17	9-12 13-16	

代收貨價及保險信僅下關總局及奇望街分局可收受。其辦公時間上午自九時至十二時。下午二時至四時。例假及星期皆停止辦公。

電報總局	奇望街潤德里	22549
電報北局	鼓樓中山路	31546
電報關局	下關鮮魚巷	41950
第一無綫電台收發處	城北估衣廊	23079
第二無綫電台收發處	松濤巷	21770
第二無綫電台下關收發處	天寶路	41296
電報局收發處	大行宮匯業局	
電話局	所在地	電話
電話總局	黨公巷	21326
電話北局	鼓樓北中山路	31606
電話關局	與中門外	41965
電話長途電話營業處	黨公巷	21277
電話長途電話營業處	鼓樓北中山路	31149
電話長途電話營業處	與中門外	41202

第三章

名勝古蹟

南京爲八代舊都。名賢遺跡。不勝羅舉。而觀光者於視察首都新氣象外。亦以游覽江山。弔古訪勝爲首務。至於酒食徵逐。聲色之娛。則六朝流風。久已衰歇。不若東去七百里之上海極洋。大觀矣。茲就城內外名勝古蹟。以下關爲出發點。分四路游程。述其概要。

東南路

自下關走中山大道。謁明孝陵及中山先生墓。遂循山徑游靈谷寺。紫霞洞。下山循鍾湯馬路。至湯山。試浴溫泉。亦可就宿。翌日返城。進朝陽門。訪明故宮。乃繞道半山寺。至北閣。登雞鳴寺。尋台城遺址。然後返游鐘鼓樓。出桃源門。放棹玄武湖而歸。此路爲程較遠。欲圖暢游。宜分二日。

中山先生陵墓 在朝陽門外鍾山之陽。不第先生偉大之人格。可資瞻仰。而陵墓規模之闊壯。亦近世一大建築。陵園內遍植各國所贈嘉木。五洲異卉。又可供玩賞與研究。

明孝陵 亦在鍾山之陽。當中山先生墓之西。饗殿供明太祖像。後爲祭壇。及陵寢。穿隧道至壇頂。極目西南。全城在望。守陵者現設座售茶。可資休憩。

鍾山 亦稱紫金山。在城東北。周六十餘里。高一百八十丈。形勢雄偉。有龍蟠之稱。中山墓與明孝陵在其南。吳大帝陵及徐達墓在其北。山半有紫霞洞。在中山墓之西北。清泉自洞下注。若瀑布。東上爲靈谷寺。葱蔚深秀。甲於全邑。有放生池。無梁殿。鐘樓。說法台。琵琶街。寶公塔等名蹟。山巔有一勺泉。僅容一勺。挹之不竭。西峯之巔。爲天堡城。與西北麓之地堡城。均爲要塞。西有黑龍潭。其上七佛庵。以幽寂稱。庵後大千岩。爲蕭統讀書處。

南湯山 在城東六十餘里。汽車道直達山麓。以溫泉著。泉源七處。溫度皆在華氏百度以

暑。上水含鈣質。可療風癱及其他皮膚病。有陶廬及湯山俱樂部。浴罷可資膳宿。夏日亦可避暑。

明故宮。俗稱皇城。在朝陽門內。宮殿已墮圮。僅午朝后宰。長安諸門。及御溝。五龍橋。尙有遺跡可尋。民元邑人就五龍橋北建古物保存所。搜集古物不少。方孝孺之血蹟碑。亦在其中。

半山寺。在朝陽門北。本晉謝太傅故居。宋爲王荊公宅。嗣捨作保寧禪寺。寺前原有半山園已廢圮。

北極閣。在鼓樓東欽天山巔。爲明初觀察天象之所。今改建無線電台及中央氣象台。閣凡三層。登臨可周矚全城。

鷄鳴寺。在太平門內。俗呼觀音樓。卽梁同泰寺址。寺內有豁蒙樓。設座售茶。面對鍾山及玄武湖。風景極佳。樓東別有一樓。卽舊景陽樓址。其下景陽井。俗名胭脂井。陳後主偕張麗華孔貴嬪避難受辱處。寺北卽台城。爲六朝宮城。尙有遺址一段可尋。侯景之亂。梁武帝餓死於此。

鼓樓公園。就鐘鼓樓旁隙地而建。淺草平場。花木掩映。別有清趣。鼓樓相傳爲明劉基所建。上有暢觀閣。鐘亭建於清末。而鐘則洪武舊物也。

玄武湖。現稱五洲公園。在桃源門外。相傳卽南朝之昆明湖。周可四十里。山色湖光。秀媚宜人。首都勝區也。有新老長麟趾五洲故名。湖中盛植芙蕖。最宜避暑。老洲有湖神廟及會

端二公祠。風亭水榭。勢極清幽。

北路 自下關經煤炭港。過寶塔橋。循江東行。至幕府山。歷岩山十二洞。而登燕子磯。下山至觀音門。有市街可進食。折回神策門。附火車可往棲霞山。

幕府山 在神策門外。北濱大江。風景之佳。無殊金焦北固。沿江共有十二洞。故稱岩山十二洞。以三台洞爲最奇。內有觀音泉。及吳道子石刻觀音像。上爲一線天。旁有神仙洞。拾級而升。怪石奇險。歷雲梯六折。始達其巔。及登玉皇閣。則江天一覽。極宇宙之壯觀。山東北盡處爲燕子磯。三面懸壁。背臨大江。形如飛燕。上有俯江亭。風帆歷歷。過其下。西有永濟寺。殿左右壁懸鐵索數尺。相傳卽劉青田繫舟處。殿後爲自在天。從洞中歛身而上。亦有佳境。**棲霞山** 一名攝山。乘京滬火車直抵山麓。山中多楓。秋色彌佳。上有棲霞寺。山左有千佛岩。白乳泉等。俱有名。

西南路 自下關入城。可先往獅子山一游。然後上清涼山。登掃葉樓。下山參觀圖書館。遂出漢西門。品茗莫愁湖。歸途可取道水西門。一游朝天宮（又或自朝天宮出水西門。先游莫愁。後登清涼亦可）。

獅子山 在儀鳳門內。卽明之盧龍山。蒼翠玉立。林樾蔽天。今建有砲台。與下關東西二砲台相策應。爲南京門戶。

清涼山 在漢西門內。古稱石頭山。南唐建清涼寺於山半。始易今名。每年七月。香市甚盛。山麓清涼古道東。卽袁子才隨園舊址。山東北高崗有雲巢庵。相傳爲地藏王肉身坐禪處。

南阜善慶寺內有掃葉樓。明遺老龔半千隱居於此。僧衆設座售茶。遠眺莫愁湖。景色極佳。出山循城根。過民元浙軍陣亡烈士祠。東有烏龍潭。顏魯公放生池在焉。潭西駐馬坡。相傳武侯曾駐馬於此。以觀形勢。其上靈應觀。卽諸葛祠也。

莫愁湖 在水西門外。吳大帝所築。卽橫塘是也。考莫愁之名。原係附會。今則盧家少婦與中山王徐達遺像。俱懸於華嚴庵內。鬱金堂中。而堂上之勝棋樓。相傳卽明太祖與中山王對奕處。樓北面湖水。夏日芙蓉盛開。消暑佳處。

朝天宮 在水西門內冷山上。相傳爲吳王夫差鑄劍之所。初係道觀。後乃專祀孔子。崔巍閎壯。爲江南各文廟冠。東有顯亭林祠。西爲晉卡壺墓。宮後飛來剪舊鐵塔寺址。

南路

自中正街南行。出聚寶門。登雨花台。游罷下山。赴劉園稍憩。若興猶未闌。可屐

躡至三十里外之牛首山。一游翌日返城。乃游夫子廟。貢院及第一公園。泛舟秦淮而歸。

雨花台 卽聚寶山。在聚寶門外。相傳梁武帝時。雲光法師講經於此。有雨花之異。而名。上有永甯寺。其南永甯泉。俗稱第二泉。又有石子崗。產五色石子。方孝孺之墓。卽在崗側。山下土崗有石碣。爲宋通判楊邦義被金人剖心處。

劉園 在雨花台西北。山水清幽。林木蒼然。亭榭樓閣。結構古雅。

牛首山 在聚寶門外三十里。一名天闕山。周四十餘里。高百數十丈。最高處爲兜率宮。宏覺寺。可下榻。小巔有牛鼻泉。二孔出水。四時不涸。下有飲馬池。相傳爲昭明太子飲馬處。東峯之巔有錫林泉。山南有梅嶺寺。均以幽靜稱。

秦淮河 夙爲南京名水。襟帶城南。今兩岸已爲繁華市區。夫子廟附近。爲茶社攤販麇集之所。貢院早闢爲市場。其東利涉橋塊。卽南朝之桃葉渡。西有文德橋。疑卽朱雀橋舊址。過橋有烏衣巷。乃東晉王謝之故居。自大中復成兩橋。以北漸入清幽之境。可以泛舟。東爲青溪。卽張麗華孔貴嬪被殺處。

第一公園 原名秀山公園。在城內復成橋下。蘇督李純故後所由建也。花木參差。假山曲折。歷史博物館與通俗圖書館俱在焉。

第二公園 原名胡園。又名愚園。在聚寶門內西首鳴羊街。清池一方。廣可數畝。樓台亭榭。布置清幽。假山之結構。尤玲瓏有致。

周處台 在聚寶門內東首城隅。西晉周孝侯讀書處。

以上爲首都名勝之概況。每路以游一二日計。少則四日。多或六七日。亦可覽其大概。若以城內中正街爲出發點。則雞鳴寺。北極閣。玄武湖等處。皆可歸入北路。遊湖之後。便赴燕子磯。然後歷岩山十二洞。經下關進城。

第四章 食宿游覽

旅館

南京之旅店。由國人自創者。以中央飯店安樂酒店爲最富麗潔淨。其房金自一元二角起至

三十餘元止。其他較小逆旅。多散於下關江邊大馬路及城內中正街一帶。其房金則自五角至六元。大抵照定價加以折扣計算。凡八折七折六折五折不等。英商創辦者。有揚子飯店及惠龍飯店。以幽靜勝。其房金自十元至二十五元。飯食皆由其供給。不另取資。日人創辦者。有寶來館。房金八元。惟國人及西人皆不得留宿。云。茲將旅館之稍著名望者列表如下。

名稱

地址

電話

中央飯店	大行宮	21111
安樂酒店	太平街	28598
華東飯店	大行宮	22764
大華飯店	花牌樓	23290
東方飯店	延齡巷	28695
秣陵飯店	慧圓街	21173
南方飯店	中正街	21890
大成旅社	中正街	23239
江蘇旅館	中正街	23244
孟淵旅館	中正街	23149
恆來旅館	中正街	31889
新南京飯店	中正街	23350

鳳台旅館	中正街	21588
寧中旅館	中正街	23863
寧台旅館	中正街	21274
交通旅館	中正街	22275
鳳儀旅館	馬府街	23549
中華飯店	馬府街	23975
新民飯店	石板橋	23425
行安旅社	石板橋	23480
都安旅館	戶部街	21694
中新飯店	四條巷	21525
振華旅館	大獅子巷	21141
大新飯店	慧圓街	22625
南洋旅館	四象橋	22389
西成旅館	昇平橋	22089
大觀樓旅館	娃娃橋	22249
鍾山旅社	新街口	22349
城中飯店	估衣廊	22710

溫泉旅館
 鼓樓飯店
 興旅館
 中國大旅社
 成賢旅社
 楊子飯店(英商)
 惠隆飯店(英商)
 花園飯店
 瀛洲旅社
 大治樓旅社
 東亞旅社
 鳳儀旅館
 蕭培記客棧
 大世界飯店
 大東旅館
 東南飯店
 交通旅館

淮清橋 22474
 黃泥岡 31208
 鼓樓 31358
 薛家巷 31595
 成賢街 31808
 中山橋 41414
 下關 41687
 下關江口 41168
 下關江口 41515
 下關江口 41335
 下關江口 41805
 下關江口 41420
 下關江口 41070
 下關商埠街 41585
 下關大馬路 41905
 下關二馬路 41196
 下關二馬路 41935

菜館

南京一隅。中西菜館林立。中餐又有北京館。四川館。揚州館。廣東館。山東館。徽州館。本地館。敵門館之別。而各大旅館亦皆有飲食部之設立。如中央飯店。則中西餐並備。如惠隆揚子。則有高尙之西餐。其他如咖啡店中。亦有西餐部。以供顧客之需。如金陵咖啡店等。是京地各色菜館。類皆優美可口。而各具其特色焉。

名稱

地址

電話

安樂酒店

太平街

22463

中國酒店

門帘橋

22321

都益處川菜館

貢院街

22419

第一春番菜館

貢院街

22574

金陵春番菜館

貢院東街

21730

粵南公司

貢院東街

22854

太白酒家

貢院東街

21578

徽州菜社

貢院東街

22005

海澗春菜館

貢院東街

21175

四五六菜館

貢院東街

23796

六華春飯館	貢院東街	28613
長松東號	貢院東街	21825
小樂意	貢院西街	22690
峨嵋酒家	利涉橋	23391
萬華林菜館	利涉橋	21389
萬全菜館	利涉橋	21290
松鶴樓菜館	利涉橋	23231
蜀峽飯店	糖坊橋	22170
老萬全酒菜館	府東街	22430
聚慶樓菜館	府東街	23849
老萬盛園	夫子廟	23204
致美齋菜館	奇望街	22073
嘉賓樓菜館	奇望街	22079
奇齋金腿菜館	奇望街	22029
覺林素食部	淮清橋	23911
新都四川餐室	宗老爺巷	22489
老寶新菜館	桃葉渡	21325

廣州酒家	松濤巷	21369
南園酒家	太平街	22656
宴樂春菜館	東牌樓	22874
東坡園菜館	東牌樓	21214
六華春酒菜館老號	東牌樓	22155
萬全齋菜館	吉祥街	21129
四五六西號	龍門街	23316
田興記酒席館	船板巷	22839
維新樓菜社	盧政牌樓	22256
太平春菜館	二郎廟	22854
荳花村菜館	宗老爺巷	22901
大中華樓	北門橋	51518
四川民衆食堂	黃泥崗	31757
民生餐室	成賢街	31326
一枝香菜館	下關二馬路	41250
致美樓菜館	下關二馬路	41908
雅意樓菜館	下關二馬路	41493

福慶樓菜館	下關二馬路	41549
萬國春番菜館	下關江口	41681
同源茂酒館	下關惠民橋	41183
老寶新菜館	下關惠民橋	41371
五味齋菜館	下關三馬路	41717
ABC菜館	奇望街新馬路	
卡爾登菜館	奇望街新馬路	
金陵咖啡店	新街口	23056
美的咖啡店	丹鳳街	31669
永茂咖啡店	下關三馬路	41555

茶社

京地茶社。散居夫子廟一帶。茶資每碗約自四分至六分。每壺一角。均以小洋計算。各茶社中並兼售各色點心。如麵餃之類。而尤以乾絲爲著名。每日午後或晚間多有清唱及說大鼓書者。茶資約二三四角不等。

名稱

地址

電話

六朝居

貢院街

23430

大祿	貢院街	22940
新奇芳閣	貢院西街	22974
大進步	夫子廟	23574
奎光閣	夫子廟	23389
麟鳳閣女子清唱	夫子廟	23649
西園	安品街	22674
羣樂女子清唱	龍門街	23589
逍遙游	第一公園內	22729
福樂壽	下關商埠街	41567
四明樓女子清唱	貢院街	
新世界女子清唱	貢院街	
又世界大鼓書場	貢院街	
飛龍閣女子清唱	貢院西街	
唱書時間下午二時至六時夜間八時至十二時		

浴室

沐浴爲衛生之要務。其於過往旅客。尤所急需。故各大旅館如中央、惠隆揚子等，皆有浴室之

設備。其他專營浴業之處。則散布各地。其名稱地址。羅列如下。女子浴室。僅碑亭巷女青年會
有之。

名稱	地址	電話
又新池	程善坊	22505
三新池	三山街	28249
華新池	府東街	23362
復興池	沙灣	21180
中華池	國府西街	23194
中央大觀園	一枝園	21144
大新池	使署口	22280
三鑫園	吉祥街	22449
鳳來池	評事街	22715
天樂池	吉祥街	23289
秦淮池	利涉橋	22444
清溪池	大功坊	22477
玉石池	盧政牌樓	22149
民樂池	三坊巷	21981

天民池	中山路土街口	22369
玉新池	內橋	21683
清樂池	汗西門內	23015
漢新園	大板巷	23470
東園	承恩寺	23374
潔園	姚家巷	23274
臨園	太平街	22102
銘新	昇平橋	22390
銘軒	顏料坊	23125
新新園	同仁街	31044
丹鳳池	唱經樓西街	31187
大觀園	下關北安里	41897
天龍池	下關北安里	41855
天然池	下關天壽里	41438
奇園	下關鄧府巷	41289
龍園	下關鄧府巷	41445
洗新池	下關惠氏橋	41455

海龍池
新華池
德新池
鍾山泉

理髮

名稱
中央飯店理髮部
自美貴
新中央
人人
世界
唯一
南京
乾坤
儉德儲蓄會理髮部
漢志記

下關乙興里
下關商埠街
下關和會街
下關小門口

地址
國府東街
大行宮
貢院西街
貢院西街
門帘橋
乾河沿
丹鳳街
黃泥崗
三馬路
興中門外

41685
41096
41180
41930

電話
31111
23813
23729
23523
23032
31994
41415
41354

男子理髮普通四角修面普通二角
 女子理髮普通四角至六角燙髮數角至一元

影戲院

名稱

地址

電話

國民 (日樓下三角樓上前排七角後排五角)
 (夜樓下四角樓上前排八角後排六角) 有聲

楊公井

22578

世界 (前排五角後排三角日夜一律) 有聲

新街口

22322

首都 (日樓下二角樓上前排四角後排三角)
 (夜樓下三角樓上前排六角後排四角) 無聲

夫子廟

22034

南京

無聲

新姚家巷

21960

新光專映中國片

無聲

二郎廟

21240

京戲院

名稱

地址

電話

金陵大戲院

姚家巷

21620

大世界舞台

下關商埠街

城南大世界美的戲院

奇望街

游藝場

名稱

地址

電話

大世界

奇望街

23713

民業公司

科巷

21033

俱樂部

名稱

地址

電話

國際聯歡社

三牌樓

31417

西人俱樂部

美孚山

41504

畫舫

南京畫舫。始自六朝。聲色繁華。遺響未絕。夫子廟秦淮河中。畫舫猶復甚多。遊資視時間長短。與天氣陰晴寒暖為進。夏日為值最昂。然亦有固定之價值。茲分錄如次。

大號畫舫

四艙

每日遊資約十餘元

二號畫舫

三艙

每日遊資約七八元

三號畫舫

二艙

每日遊資約二三元

小號畫舫

一艙

每日遊資約七八角至一二元

第五章 機關學校

各機關所在地

名稱	地址	電話
中央黨部	丁家橋	31111
國民政府	國府	21381
國府文官處	國府	23902
國府參軍處	國府	22566
行政院	國府東花園	23610
立法院	侯府	23264
司法院	薛家巷	31531
考試院	武廟	31243
監察院	復成橋	21120
內政部	舊省署	23010
外交部	獅子橋	31218
軍政部	三牌樓	41191

軍政部陸軍署軍法司	羊皮巷	22289
軍政部陸軍署軍衡司	三牌樓	41102
軍政部陸軍署交通司	崔八巷	21263
軍政部陸軍署	三牌樓	41044
軍政部軍需署	銅井巷	22227
軍政部軍需署儲備司	石板橋	22610
軍政部軍需署營造司	利濟巷	28711
軍政部軍需署工程處	朱狀元巷	22978
軍政部陸軍監獄	大影壁	28570
軍政部兵工署	楊將軍巷	21490
軍政部航空署	太平巷	22070
財政部	游府西街	21617
財政部鹽務稽核總所	高家酒店	28721
財政部印花煙酒稅處	評事街	28997
教育部	成賢街	31743
工商部	大倉園	22646
工商部全國商標局	崔八巷	28511

工商部全國度量衡局	下浮橋	23588
工商部中央工業試驗所	下浮橋	22781
工商部國貨陳列館	淮清橋	23174
交通部	慈悲社	21131
鐵道部	薩家灣	41121
海軍部	花家橋	41131
衛生署	鑷銀巷	21410
司法行政部	薛家巷	31735
銓敘部	武廟	31591
建設委員會	西華門	22314
首都建設委員會	貢院內	23572
建設委員會中央模範林區管理局	香鋪營	21719
工商部法規委員會	香鋪營	22125
考試院考選委員會	武廟	31835
僑務委員會	丁家橋	31916
導淮委員會	復成橋東廠街	22482
揚子江水道整理委員會	韓家巷	21847

蒙藏委員會	使署口	25 90
禁烟委員會	登隆巷	23612
總理陵園委員會	四方城	22990
總司令部	黃埔路	21813
衛戍司令部	舊糧道署	21570
金陵兵工廠	南門外	22663
首都警察廳	保泰街	31668
金陵關	大馬路	41779
金陵關監督公署	高家酒店	21049
中央研究院	成賢街	31556
中央研究院博物館	成賢街	31216
氣象台	北極閣	31742
江蘇革命博物館	道署內	23202
江蘇省立圖書館	龍蟠里	21227
江蘇省教育經費管理處	八府塘	23212
陸軍測量局	大石橋	31265
江蘇省昆蟲局	中央大學內	31544

江蘇省立公共體育場

中國科學社

鑛學社

勵志社

江蘇省立民衆教育館

中央國術館

半邊街

文德里

管家橋

黃埔路

大中橋半邊街

頭條巷

22076

31407

22814

22086

21680

21930

各學校所在地

名稱

地址

電話

中央大學

四牌樓

31466

中央大學各院辦公室

四牌樓

31257

中央大學教職員宿舍

四牌樓

31792

中央大學女生宿舍

九眼井

31368

中央大學男生第一宿舍

成賢街

31484

中央大學男生第二宿舍

成賢街

31503

中央大學男生第四宿舍

四牌樓

31957

中央大學男生第五宿舍

四牌樓

31991

中央大學男生第六宿舍	文昌橋	31831
金陵大學	鼓樓	31695
金陵大學事務處	鼓樓	31608
金陵大學文化研究所	乾河沿陶園	31445
金陵大學農業專修科	二條巷	31595
金陵女子文理學院	東瓜市	31731
文化學院	龍蟠里	23314
中央政治學校	紅紙廊	23147
中央政治學校宿舍	紅紙廊	23220
中央陸軍軍官學校	老教育團	22120
中央陸軍軍官學校教員宿舍	老教育團	23949
軍需學校	臚政牌樓	23537
革命軍遺族女子學校	羊皮巷	23567
革命軍遺族學校	四方城	23712
南京中學	門帘橋	22075
南京中學第二院	八府塘	23625
南京女子中學	馬府街	22083

南京女子中學學生宿舍	馬府街	21374
金陵大學附屬中學校	乾河沿	31633
基督教青年會	府東街	23780
基督教女青年會	碑亭巷	21816
鐘南中學	石板橋	22749
鐘英中學	南捕廳	23474
三民中學	龍蟠里	22105
中華女子中學	保泰街	31330
東方公學	大倉園	21194
成美中學	大香爐	23140
安徽公學	中正街	23895
五卅公學	十廟口	31706
中央大學實驗小學	大石橋	31963
南京中學實驗小學	門帘橋	22428
南京女子中學實驗小學	中正街	21740
市立東區實驗小學	英威街	•21963
市立南區實驗小學	門東小心橋	22394

市立西區實驗小學
市立北區實驗小學
市立中區實驗小學
市立夫子廟小學校
市立新菜市小學校
市立大行宮小學校
市立興中門小學校
市立盲啞學校
江甯縣立師範學校
女子法政講習所
貧兒教養院
日本小學校

絨莊巷 23773
蓮花橋 23109
江寧西府街 22928
夫子廟泮宮內 22816
丁家橋新菜市 31592
大行宮 23515
下關街 41736
船板巷 23266
中華門外小市口 22 05
八府塘 23789
昇平橋 22360
小豐富巷二三號 21365

第六章 法規

違警罰法

第一章 總綱

第一條 本法於違警在本法施行後者適用之。

第二條 本法及其他法律法令或法令所認許之警察章程無正條者。不論何種行爲。不得處罰。

第三條 未滿十二歲人違警者。不處罰。但須告知其父兄或撫養人。責令自行管束。前項之違警者。若無從查悉其父兄或撫養人時。得依其年齡。施以感化教育。或送交收養兒童處所教養之。

第四條 精神病人違警者。不處罰。但精神病間斷時間之行爲。不在此限。精神病人違警。不問其處罰與否。應告知其父兄或監護人。責令自行管束。前項之違警者。若無從查悉其父兄或監護人時。得酌量情形。送入精神病院。或精神病人之監護置所。

第五條 因救護自己或他人緊急危難。出於不得已之行爲。致違警者。不處罰。但其行爲過當時。得減一等或二等處罰。

第六條 凡爲人力或天然力所迫。無力抗拒致違警者。不處罰。

第七條 違警未遂者。不處罰。

第八條 因違警處罰後。六個月以內。在同一管轄地方再犯者。加一等處罰。三犯以上者。加二等處罰。第三條第一項及第四條第二項之違警者。於告知其父兄撫養人或監護人後。六個月以內。在同一管轄地方再犯者。處其父兄撫養人或監護人以應得之罰。依前項規定處罰者。以罰金爲限。

第九條 違警行為同時涉及本法所列二款以上者。分別處罰。

第十條 二人以上共同實施違警行為者。皆爲正犯。各科其罰。前項之行為實施前。或實施中。幫助正犯者。爲從犯。得減一等處罰。

第十一條 唆使他人實施違警行為者。爲造意犯。準正犯論。唆使造意犯者。準造意犯論。

第十二條 唆使或幫助從犯者。準從犯論。

第十三條 違警之罰。則爲主罰及從罰。主罰之種類如左。一、拘留十五日以下。二、以上。二、罰金十五元以下。一角以上。三、訓誡。從罰之種類如左。一、沒收。二、停止營業。三、勒令歇業。

第十四條 拘留於巡警官署拘留之。

第十五條 罰金於判定後五日以內完納。若逾期不肯完納。或無力完納者。每一元。易拘留一日。其不滿一元者。亦以一元計算。依前項之規定。易處拘留後。如欲完納罰金時。得將已拘留之日數扣除計算之。

第十六條 沒收之物如左。一、供違警所用之物。二、因違警所得之物。沒收之物。以違警者以外。無有權利者爲限。

第十七條 停止營業其期間爲十日以下。

第十八條 勒令歇業。於累犯同一違警行為者。適用之。

第十九條 因違警行為。致損壞或滅失物品者。除依法處罰外。並得酌令賠償。

第二十條 違警者於未發覺以前。向警察官自首者。得減一等。或二等處罰。或以訓誡行之。

但本法別有規定者。不在此限。向被害自首。經警察官署審訊者。亦同。

第二一條 審查違警者之素行。心術及其他情節。得酌量加重。或減輕一等。或二等處罰。

第二二條 依第九條之規定處罰者。拘留不得逾三十日。罰金不得逾三十元。

第二三條 本法所稱一等。指各本條所定拘留期間。罰金數目四分之一而言。因罰之加減。致拘留不滿一日。罰金不滿一角者。得免除之。主罰免除者。不免除沒收。

第二四條 本法所稱以下以上者。俱連本數計算。

第二五條 受拘留處罰。於拘留期間過半後。確有悔悟實據者。得釋放之。

第二六條 違警之現行犯。巡警人員。得不持傳票。徑行傳案。但違警者。實有重要事務在身。確知其姓名住址。又無逃亡之虞者。不在此限。

第二七條 因違警之嫌疑。經官署傳訊者。自傳票到達之日起。須於三日以內到案。若逾期不到。得徑行判定。依法處罰。

第二八條 違警之起訴。告訴發期間。自違警行為完畢之日起。以六個月為限。依本法處罰者。自判定之日起。滿六個月後。尙未執行時。免除之。

第二九條 時期以二十四小時為一日。以三十日為一月。

第三十條 時期之初日。不計時刻。以一日論。最終之日。閱全一日。

第三一條 拘留者之釋放。於期滿之當日午後。行之。

第二章 妨害安甯之違警罰

第三二條 有左列各款行爲之一者。處十五日以下之拘留。或十五元以下之罰金。一、未經官署准許製造或販賣煙火者。二、於人烟稠密之處。燃放烟火及一切火器者。三、發見火藥及一切能炸裂之物。不告知警察官署者。四、未經官署准許攜帶凶器者。五、散布謠言者。六、於人家近旁或山林田野濫行焚火者。七、當水火及一切災變之際。經官署令其防護救助。抗不遵行者。八、疏縱瘋人狂犬或一切危險之獸類。奔突道路。或入人第宅及其他建築物者。

第三章 妨害秩序之違警罰

第三三條 有左列各款行爲之一者。處十五日以下之拘留。或十五元以下之罰金。一、違背法令章程。營工商業者。二、違背法令章程。開設戲園及各種遊覽處所者。三、旅店確知投宿人有刑法上重大犯罰行爲。或將有刑法上重大犯罪行爲之舉動。不祕密報告警察官署者。

第三四條 有左列各款行爲之一者。處十日以下之拘留。或十元以下之罰金。一、婚姻出生死亡及遷移。不依法令章程。報告警察官署者。二、建築物之建築修繕。不依法令章程。稟經警察官署准許。擅興土木。或違背官署所定圖樣者。三、旅店會館及其他供人住宿之處。所不將投宿人姓名年齡籍貫住址職業及來往地方登記者。四、羣衆會合。警察官署有所詢問。不據實陳述。或令其解散。不解散者。五、死出非命。或發見來歷不明之屍體。未經告官署勘驗。私行殮葬。或移置他處者。旅店及其他供人寄宿之處。所六個月以內。在同一管轄地

方違背前項第三款至三次以上者得勒令歇業。

第三五條 有左列各款行爲之一者處五日以下之拘留或五元以下之罰金。一於私有地界外建設房屋牆壁軒樑等類者。二房屋及一切建築物勢將傾圮由官署督促修理或拆毀而延宕不遵行者。三毀損路旁之植木路燈或公置物品者。四於學校博物館圖書館及一切展覽會場或其他供人居住之處所聚衆喧嘩不聽禁止者。五於道路或公共處所擅吹警笛者。六放道路或公共處所高聲放歌不聽禁止者。七於道路或公共住所酗酒喧噪或醉臥者。八於道路或公共處所口角紛爭不聽禁止者。九於禁止出入處所擅行出入者。十潛伏於無人居住之房屋者。十一深夜無故喧嚷者。十二藉端滋擾鋪戶及其他營業處所者。十三經官署定價之物加價販賣者。十四凡夫役傭工車馬等預定傭值賃價事後強索加給或雖未預定事後訛索或中道刁難者。違犯前項第十三款第十四款者其加價所得之金錢沒收之。六個月以內在同一管轄地方違犯第一項第十三款第十四款至二次以上者得令其停業。三次以上者得酌量情形勒令歇業。

第三六條 茶館酒肆及其他遊覽處所之主人或經理人於警察官署所定時限外聽容逗留者處十元以下之罰金。六個月以內在同一管轄地方違犯前項至二次以上者得令其停業。三次以上者得酌量情形勒令歇業。

第三七條 於警察官署所定時限外逗留茶館酒肆或其他遊覽處所。經警察官吏館肆等主人或經理人勸令退去不聽者處五元以下之罰金。

第四章 妨害公務之違警罰

第三八條 有左列各款行爲之一者。處五日以下之拘留。或五元以下之罰金。一、於官署及其他辦公處所喧嘩。不聽禁止者。二、除去或毀損官發告示者。

第五章 誣告偽證及湮沒證據之違警罰

第三九條 有左列各款行爲之一者。處十日以下之拘留。或十元以下之罰金。一、誣告他人。違警或僞爲見證者。二、因曲庇違警之人。故意湮沒其證據。或捏造偽證者。三、藏匿違警之人。或使之逃脫者。前項第一款第二款之違犯。於該案未判定以前自首者。免除其罰。第二款第三款之違犯者。若係犯人親屬亦同。

第六章 妨害交通之違警罰

第四十條 有左列各款行爲之一者。處十五日以下之拘留。或十五元以下之罰金。一、妨害郵件或電報之遞送。情節輕微者。二、損壞郵務專用物件。情節輕微者。三、妨害電報電話之交通。情節輕微者。

第四一條 有左列各款行爲之一者。處五日以下之拘留。或五元以下之罰金。一、於私有地界內常通行之處。有溝井及坎穴等。不設覆蓋及防圍者。二、於公衆聚集之處。及灣曲小巷。馳驟車馬。或爭道競行。不聽阻止者。三、各種車輛。不遵章設置鈴號。或違章設置者。四、未經官署准許。於路旁河岸等處。開設店棚者。五、毀損道路橋梁之題誌。及一切禁止通行或指引路之標識等類者。六、渡船橋梁等經官署定有一定通行費額。於定數以上。私行浮收或

故阻通行者。前項第六款淨收之金錢沒收之。

第四二條 有左列各款行爲之一者。處五元以下之罰金。一、於渡船橋梁等應給通行費之處。不給定價。強自通行者。二、於路旁羅列商品玩具及食物等類。不聽禁止者。三、濫繫車筏。致損壞橋梁堤防者。四、於道路橫列車馬。或堆積木石薪炭及其他物品。妨礙行人者。五、於路上溜飲車馬。或疏於牽繫。妨礙行人者。六、並行車馬。妨礙行人者。七、並航水路。妨礙通船者。八、將冰雪塵芥瓦礫穢物等類。投棄道路者。九、於道路遊戲。不聽禁止者。十、受官署之督促。不洒掃道路者。十一、車馬夜行。不燃燈火者。十二、消滅路燈者。十三、於諭示禁止通行之處。擅自通行者。

第七章 妨害風俗之違警罰

第四三條 有左列各款行爲之一者。處十五日以下之拘留。或十五元之罰金。一、游蕩無賴。行爲不檢者。二、僧道惡化及江湖流丐。強索錢物者。三、暗娼賣姦。或以爲媒合及容留住宿者。四、唱演淫詞淫戲者。

第四四條 有左列各款行爲之一者。處十日以下之拘留。或十元以下之罰金。一、污損祠宇。及一切公衆營造物。情節尚輕者。二、污損他人之墓碑者。三、當衆罵詈嘲弄人者。四、使用人。對於傭主及傭主之賓客。有狂暴之言論。或動作者。五、於道路叫罵。不聽禁止者。前項第三款。第四款之違犯。經被害者告訴及論。

第四五條 有左列各款行爲之一者。處五日以下之拘留。或五元以下之罰金。一、於道路或

公共處所爲類似賭博之行爲者。二於道路或公共處所赤身露體。及爲放蕩之行爲者。三於道路或公共路所爲押襲之言語舉動者。四奇裝異服有礙風化者。

第八章 妨害衛生之違警罰

第四六條 有左列各款行爲之一者。處十五日以下之拘留或十五元以下之罰金。一未經官署准許。售賣含有毒質之藥劑者。二於人煙稠密之處。開設糞廠者。三於人煙稠密之處。晒曬或煎熬一切發生穢氣之物品。不聽禁止者。四售賣春藥墮胎藥及張貼此等告白者。六個月以內。於同一管轄地方違犯前項第一款至二次以上者。應令停業。三次以上者。得勒令歇業。違犯第一項第二款者。勒令歇業。

第四七條 有左列各款行爲之一者。處十日以下之拘留。或十元以下之罰金。一應加覆蓋之飲食物。不加覆蓋。陳列售賣者。二攪雜有害衛生之物質於飲食物而售賣。藉牟不正之利益者。三售賣非真正之藥品。或深夜逢人危急。拒絕買藥者。

第四八條 業經准許懸牌行術之醫生。或產婆。無故不應招請者。處十元以下之罰金。其應人招請。無故遲延者。亦同。

第四九條 有左列各款行爲之一者。處五元以下之罰金。一毀損明暗溝渠。或受官署督促不行浚治者。二裝置糞土穢物。經過街道。不加覆蓋。或任意停留者。三於商埠繁盛地點。任意停泊糞船者。四以穢物或禽獸骸骨投入人家者。五於道路或公共處所便溺者。

第九章 妨害他人身體財產之違警罰

第五十條 有左列各款行爲之一者處十五日以下之拘留。或十五元以下罰金。一、加暴行於人未至傷害者。二、以不正之目的施催眠術者。

第五十一條 有左列各款行爲之一者處十日以下之拘留。或十元以下之罰金。一、解放他人所有牛馬及一切動物。未至走失者。二、解放他人所繫舟筏。未至漂失者。三、強買強賣物品。書類跡近要挾者。

第五十二條 有左列各款行爲之一者處五日以下之拘留。或五元以下之罰金。一、無故強入面會或追隨他人身旁。經阻止不聽者。二、無故毀損邸宅題誌店鋪招牌及一切合理告白者。三、任意於人家牆壁或建築物張貼紙類或塗抹畫刻者。四、在官地或他人私有地內私掘土塊石塊情節輕微者。五、採折他人之樹木花草或果菜者。六、踐踏他人田園或牽人牛馬者。

附則

第五三條 本法自公布日施行。

取締旅館衛生規則

第一條 在南京特別市內。作寄寓客商之營業。無論其牌名爲旅館旅社客寓客棧或飯店。均適用本規則。

第二條 凡旅館營業。須領有本局執照。并到本局衛生課繳納牌照費。領有本局牌照。始准。

開業。若有變更或歇業時。須先期五日呈報本局衛生課。將執照繳銷。

第三條 牌照執照須懸掛於當衆營業場所。

第四條 執照須每年轉換一次。每次繳納手續費一元。

第五條 凡患癆症、瘋病、花柳病及疹癬等皮膚傳染病者。不得在旅館內操作。

第六條 客房臥具及其他用器。須保持清潔。

第七條 客房構造及設備。務須適合衛生條件。

第八條 廚房須注意左列事項。一、地方及用具須保持清潔。二、不得接近大小便所。三、垃圾及廢物須頃入有蓋箱桶存放。不得停貯一日以外。四、溝渠排水。須要流通。

第九條 廚房內不得設備臥榻。

第十條 旅館內不論何人有發生傳染病因而死亡者。須從速報本局衛生課。施行消毒及

預防法

第十一條 違犯第五條及第八條各項之一者。經本局衛生課查悉。及以書面通知後。仍故意違犯者。處罰該旅館經理人五日以內之拘留。或五元以下之罰金。違犯第十條者。處以五十元之罰金。

第十二條 本規則以公布日施行。

首 都 導 游

此書有著作權，翻印必究

每册實售大洋一角

中華民國二十二年十月月初版

編輯者

中國旅行社

(原名上海銀行旅行部)

發行者

中國旅行社

承印者

國光印書局

總發行所

中國旅行社

分發行所

鎮江分社
杭州分社
徐州分社
天津分社
遼寧分社
香港分社
九江分社

城外大馬路
湖濱路
東門外大馬路
法租界八號路
于代田通
皇后道中六號
濱江路

南京分社
蚌埠分社
鄭州分社
北平分社
漢口分社
濟南分社
青島分社
鮮魚巷
華昌街
大同路
西交民巷十號
歆生路
經二路
中山路

經售處

上海及各地各埠書坊

電報掛號二四六四(旅)

上海四川路一一四號
電話三三七四三號

上海新大沽路六七一號
電話六八七四一號

上海四川路一一四號

上海商業儲蓄銀行

(簡稱上海銀行)

本行鑒於首都地面遼闊爲便利顧客起見特分設下列各行以期節減顧客往返之勞

- 一、中山東路大行宮
- 二、太平路奇望街
- 三、北門橋
- 四、下關鮮魚巷
- 五、中央大學對面
- 六、淮清橋國貨商場

承做場內各商號貨物押款及匯兌爲主

(匯款)

(放款)

(存款)(儲蓄)

國內國外
均可通匯

輔助工商
實業
發展國際
貿易

保障安全
手續便利

本行資本五百萬元
公積金二百六十萬元
總行 上海寧波路
分行 四十餘處

匯費低廉

貿易

分行 四十餘處

分行 四十餘處

分行 四十餘處

分行 四十餘處