

留

壩

鄉

五

夫



31954

12897

历史

留壩历史

編輯大意

一是編謹遵頒發條例依類編輯其中分劃章即為講授者便於檢查起見亦近今教科書之通例也

一節段稍長者則數為起止而仍歸一節俾兒童易於覽記閱者諒之

一編列道光以前諸事則以廳志為藍本咸豐以後諸事則取資廳檔間亦得自遺聞詳審再三實無一字無來歷

一廳地雖向隸諸縣然未設廳治以前深林密箐半類華離凡志載諸縣往事概不收入免致牽混

一廳境古斜谷地歷代事關斜谷者依次編入以存故實
一廳志考訂之三交城褒水所經之城也寶雞縣志所載之三交城司馬宣王所築之城也涼州將張瓘所攻之三交城綏州東北七十里之三交土據是也其名同地異若是廳志據褒水與寶雞志辨甚當而列張瓘事於紀事沿革表是亦附會之過也是編列三交城於古蹟而張瓘事不列兵事門庶存真是

一建城設營及新立之警察兵凡為衛民禦戎計也附列兵事門藉以彰

朝廷建置之精與今昔沿革之宜

一耆舊門取廳志所載及素有定評者收入凡生存諸君子不敢妄引以符蓋棺論定之義

一條例應列本境之大姓世族廳民五方雜處轉徙不常間有歷世稍久者率皆門祚單微難當其選故付闕如

一廳志所載地理諸圖測繪精詳是編所採悉仍其舊不敢逞臆更張

一古之棧閣暨今之驛道皆歷史上地理上之最要者節錄前人論攷各篇附列道路門藉擴兒童識見且昭核實

一廳北諸山自正北入境之獅子嶺與自廳東北隅入境之梳
杆石嶺胥為太白山之支峰入廳境對峙南下成一大縱谷
紫金河水貫注其中儼若界綫廳志叙諸山川定獅子嶺為
廳北主山甚的至以隔水相望之梳杆石嶺指為獅子嶺東
行之支峰則循嶺而北其來脉若烏木梁若青草山以上迄
藍屋縣屬之磨房溝諸山皆無所附屬矣此志載廳北諸山
之可議者也紫柏東南行之山系亦分二支夾青羊河蜿蜒
而下為廳治所倚帶之南北二嶺脉絡又極分明廳志混合
為一其指畫眉關以上之山第一支之上段也指青羊河西

岸之新開嶺第二支之下段也牽混割截大有斷鶴續鳧之
弊是編胥本山川自然形勢證以足跡所經叙次務求翔實
閱者鑒之

一廳志物產門所收諸名物多非常產兼有廳產素無者是編
於特產暨大宗產外不敢依樣葫蘆以符名實

一是編草創於丙午九月迄丁未三月編成為日甚促挂漏當
復不少俟續有聞見仍當編入

吳從周識

廳地歷代沿革

第一節 同知王楸照編纂 廩生吳從周編輯

設廳原始 廳境向隸他縣明洪武時始設留壩巡檢司旋徙駐鳳縣廢邱關尋又徙駐廳屬之柴關本朝乾隆十五年移漢中水利通判駐此此為有廳之始然向無管轄也三十年正月始分鳳縣地置留壩廳改漢中水利通判為留壩撫民通判三十九年改設總捕水利同知兼理鳳嶺柴關驛務於是模規大啟與名州劇縣同上隸於職方云

第二節 唐虞迄周

廳地所隸之州與所附之國 唐梁州屬地竹書唐帝堯八十

一年始置九州虞夏因之周為雍州屬地春秋時氏羌所居戰國時白馬氏之地

第三節

隸縣之始 秦併天下為郡縣廳為隴西郡故道縣地

第四節

分隸三縣 漢初為廣漢郡故道縣地元狩時改隸益州武都郡為故道河池沮三縣地後漢因之焉

第五節

蜀魏分隸 蜀漢隸梁州武都郡故道河池沮三縣地兼隸魏

秦州武都郡梁泉縣地

第六節

晉時寇陷 晉初隸秦州武都郡故道河池沮三縣地明帝時陷入於前趙劉曜康帝時陷入於後趙石虎俱仍為三縣屬地簡文帝時陷入於前秦苻堅隸南秦州武都郡沮故道二縣地暨仇池郡仇池縣地安帝時陷入於後秦姚興仍為三縣屬地

第七節

北魏建置 北朝魏隸南秦州為仇池鎮暨故道郡梁泉縣地西魏時隸南岐州為歸真郡梁泉縣地入後周改隸鳳州梁泉

縣暨順政郡靈道縣地

第八節

隋唐沿革 隋初為鳳州梁泉縣地旋廢州隸河池郡梁泉縣暨順政郡順政縣地

唐初隸鳳州為梁泉縣地旋改隸山南西道肅宗時置順政郡為順政縣地

第九節

五代變遷 後梁為岐王李茂貞梁泉縣地未幾沒於蜀旋入後唐旋又沒於後蜀顯德二年入後周均屬梁泉縣地

第十節

兩宋建置 宋初隸秦鳳路為鳳州梁泉縣暨興州順政縣地南渡後改興州為沔州改順政為略陽廳仍為梁泉略陽二縣地

第十一節

元明沿革 元隸興元路鳳州地明初為鳳翔府鳳州暨漢中府褒城縣地洪武四年改鳳州隸漢中府七年降州為縣廳為鳳縣暨褒城縣地 國初隸漢中府鳳縣地乾隆三十年遂割地置廳焉

官師政蹟

第一節

齊同知之殉城 齊默慎蒙古鑲紅旗人乾隆六十年任同知
嘉慶四年夏白蓮教匪大頭目張漢潮攻留河維時廳無城無
兵大軍未集民洶洶將逃默慎運籌堵禦集勇壯數百人於舊城
外對河夾攻不克勸退不可曰今日事有進無退偕司獄黃定
一並馬入賊營各稱名曉以禍福賊刃交下罵不絕口而死照例

賜卹祀昭忠祠

第二節

築堡衛民 龍萬育四川成都人拔貢生嘉慶五年官同知勸

捐築堡即所謂舊城者也萬育後歷官至甘肅鞏秦階道

第三節

汪公忠節 汪銓江西彭澤人嘉慶六年官同知先是兩署其事性慷慨好騎射從大帥辦理軍需隨甘涼鎮勦賊至城固小河口失利為賊目冉學勝所虜不屈身受十六傷而死家丁隨死者楊嘉李忠奉

旨贈銓太僕寺少卿祀昭忠祠子縣丞啟崑兼襲雲騎尉世職

第四節

任荆溪之治蹟 任奎光字星珠江蘇荆溪人先任平利知縣

結寨團勇各大營在平利者俱億無誤經略額公賢之保陞留壩同知地當孔道又值兵燹之秋輶傳旁午絲毫不以累民建城池移營制以及壇壝祠宇文武官廨倉庫驛舍不數年而次第畢舉省南各州縣城署無靡之閔壯堅實者奎光之功也盜畏民懷 奎光任事九年慈愛能及民民亦愛之如父母十九年春三才峽廂匪擾及棗木攔奎光率民勇堵禦四十日賊不敢犯積勞成疾死之日里巷婦孺無不號咷民為之塑像立祠焉

第五節

文章政事 賀仲瑛字美恒湖南善化人貢生道光二十年任同知工文善書即纂修廳志者也性明察長於聽斷在任近十年一權漢中府事廢墮胥舉士民咸服論者謂其政事文章兩增厥美云

第六節

保障孤城 杜伯樞山東人同治元年署同知性慷慨事不避難川警日亟伯樞料民壯練團為戰守計比賊至伯樞時已受代未行乃挺身率民兵登陴賊屢攻未得逞潛掘隧將轟城伯樞審得其處潛令民柵木埤土環其缺卒保危城越三日與

琦遊擊分率營兵圍勇與賊戰於南郊殺傷過當賊乃退自伯樞去而同知某遂棄城遁以致賊復入據公私蕩然論者以此知其優劣云

第七節

戢暴撫民 呂懋勳字勅民江蘇常熟人同治四年署同知兵燹之餘諸務殘破直諸路潰兵及新投誠諸軍絡繹過境搶掠肆出所謂開花勇者也懋勳內撫遺黎外戢兇暴士民倚如長城至今猶盛稱之

第八節

清介恤民 張兆蓉字鏡夫廣東南海人光緒三年署同知值
歲大祲兆蓉休養安集煦煦然如慈母之撫孤兒嘗至郡值其
夫人病歿兆蓉星夜奔還痛悼之餘覺饑甚命庖人速具粥庖
人曰署中不舉火業兩日矣忍饑而止其清苦率類此然終不
絲毫累民也署滿受代貧不能治裝民為斂錢以贖焉

第九節

陳長沙之治蹟

廳學原始 陳文黻字冕廷湖南長沙人光緒九年任同知甫
下車即以農桑學校為己任設廳百餘年來學校未建以故文

風猶獠狂文黻先建書院使士子講習有所仍復優膏獎嚴課
程以鼓勵之至是入學者多於鳳縣乃詳請專設學額學官焉
山蠶試辦與棉桑設局 廳屬山地瘠薄民皆掘於謀生文黻
相土宜持教民種橡育山蠶作勸種說及山桑四要勸諭之又
割俸設棉桑局導民學織且使蠶者利豐而售易前後虧俸金
二千餘兩卒因款絀效寡中止惜哉

秦茨費之革除與裕民公所之成立 廳向有秦茨費者歲斂民
錢千餘緡吏役上下其手大為民累文黻謀去之以廳無富商
貧民緩急恆受富者盤剝乃捐鉅貲為倡勸民集股本開官當

舖於廳城以便貧民其歲獲之息除充諸公費外增益書院膏
火鄉試賓興尚歲百數十緡一舉而士民交便其規畫之精若
此

活我災黎 光緒十二年廳境大水成災文黻先時交卸比回
任則饑溺載道已逾報期文黻慨然曰吾當不惜一官為民請
命於是破例陳乞不待報即開倉賑濟民忘其災次年春撫鄰
邑流氓亦多聞風就食者文黻一視同仁公款不足則捐貸以
充以是人尤深德之焉

勞瘁民事 文黻任事先後近十年勤宣講辦團防立保甲緝

盜賊以及溝渠道路卹養育嬰凡有益於民者靡不捐廉認真
辦理懃懃懇懇蓋十年來如一日焉以是積勞成疾十八年二
月調署潼關卒於省廨

國史立傳 貢生殷步雲從九徐昌榮等八十二人聯名赴省
呈請撫軍入奏以彰循良二十年五月二十日內閣奉

上諭已故陝西在任候補知府留壩廳同知陳文黻在任十年籌辦
賑撫創建書院勸導蠶桑教養兼施不愧循良之選著將該故員
政績宣付史館立傳以彰治行該衙門知道欽此

第十節

行旅又安 文麟字心存漢軍正藍旗人光緒十九年任同知
嚴明強毅善折獄治盜尤嚴諸偷犯者能鉤距窮其黨盜皆他
徙二十一年甘回滋事不靖遠近洶洶麟捐俸製槍礮軍械練團
立保為清野計威聲遂播以故棧道清平行旅又安

第十一節

士林感戴 文德升字旭初湖南湘鄉人光緒二十五年署同
知性仁慈務以德化民非甚刁不加刑焉捐置書籍數十種加
惠士林寒士之貧不能讀者莫不量為資助日本留學生党君
積齡家累甚幾至廢讀德升出鉅貲為飲導使游學不數年党
即選赴東洋其獎拔士類率類此

第十二節

寬猛相濟 李端榘字少舟貴州貴筑人丙戌翰林光緒二十
五年署同知有吏才善決獄論者謂承兩前任一猛一寬之後
惟端榘能執兩用中云喜文士擇廳士之能文者為結詩文社
按日講授循循如嚴師逾年值聯軍入寇滇蜀軍差胥取道此
端榘出廉俸為供億虧累數千金不以絲毫擾民民忘其役旋
調署鳳翔縣以辦賑勞瘁卒於任

第十三節

鄉舉開科與小學堂創始 陳壽彭號述齋江蘇山陽縣人壬戌中書光緒二十七年任同知鍊達精明凡折獄治事胥準人情天理之安故人多畏而愛之善訓士每課文親為評定獎勵兼施士蒸蒸日向學 國朝三百年來廳士無與鄉舉者至是張君觀光中式人咸歸美焉值歲屢豐勸集義穀六千五百餘石分貯備荒識者建之在任僅二年餘樽節公款八百餘緡存寄官當舖瀕行概撥為建學經費繼任李復即藉此以築堰興利學堂基礎遂大定焉

第十四節

城南官堰之溝通 李復江西萍鄉人光緒二十九年署同知精力過人有治事才任事僅年餘學堂壇廟道路橋梁靡不次第修舉用學堂存款鑿官堰一道上游拓徐氏民渠下游鑿山引水計自漆樹溝口下迄校場新開水田數百畝每年廳城增出穀數百石學堂歲食租數十石學界農界兩有滋益焉

第十五節

黃公忠節 黃定一順天宛平人乾隆五十九年任留壩驛丞嘉慶四年白蓮教匪頭目張漢潮攻留河定一偕齊同知默慎料民壯堵禦戰於舊城外沙堡子等處不克併馬入賊營各稱

名曉以禍福賊刃交下罵不絕口而死是役也驛丞鈴記失馬
賜卹祀昭忠祠

第十六節

獄吏儒師 陳慶怡順天大興人嘉慶十六年任留壩驛丞兼
司獄事工文能詩湯文端公金釧稱為博雅明敏小試卑官者
也喜接士類問字請益者常滿廨絃誦之聲自堂達室以是廳
之知名士多出其門下蓋獄吏而居然負師儒重望云在任垂
二十年著留壩志略七卷簡要該括為當時大人所推許以循
聲升定遠簡池壩巡檢

第十七節

營帥忠節 田得甘肅張掖人嘉慶元年以甘標後營經制外
委隨營將勦南山教匪累功洊升至西江口營守備十一年秋
甯陝叛兵王順率匪至江口圍城得適護遊擊事堅壘固守時
城內遊匪向貴糾兵丁為賊內應得見火起知有變急懷印持
刃巷戰殺賊一人本營叛兵羅玉王福等擁眾合擊得受七傷
而死賊棄其屍於山溝越六日賊退始得之照例

賜卹世襲雲騎尉祀昭忠祠

廳
境
兵
事

第一節

兩漢棧道之關繫

漢初燒絕棧道 漢元年漢王之國張良送至褒中因說王燒絕所過棧道以備諸侯盜兵且示項王無東意

漢兵出陳倉 漢二年王命韓信部署諸將所擊八月漢兵東

出陳倉

按陳倉今寶雞縣陳倉口在今廳境漢兵所自出也

張魯斷絕谷閣 初平二年劉焉牧益州以張魯為督義司馬使掩殺漢中太守斷絕斜谷閣道

曹兵出斜谷 建安二十四年先主爭漢中曹操出斜谷以臨漢中不克既還數言斜谷為五百里石穴耳

第二節 蜀漢

斜谷轉運籌策 建興十一年丞相亮使諸軍運米集斜谷口
治斜谷邸閣十二年作木牛流馬復運米集斜谷口治邸閣率
大眾出斜谷至郿軍於渭水南八月亮薨楊儀等整軍而還入
谷然後發喪魏延不受命燒絕谷閣引軍據南谷口逆擊儀等
兵敗走死

第三節

魏兵出斜谷寇漢 景曜六年魏鍾會分從斜谷駱谷子午谷
趨漢中魏景元五年司馬昭以檻車徵鄧艾命鍾會進軍成都
又遣賈充將兵入斜谷

第四節

苻秦兵出斜谷 晉孝武帝太元七年桓冲遣楊亮攻蜀乘勝
進攻涪城苻秦遣張蚝等馳救蚝出斜谷亮遂引還

第五節 北朝魏

斜谷運道之梗 齊明帝建元二年北魏元英攻梁州還入斜
谷會天大雨士卒截竹貯米執炬火於馬上炊之是時齊梁州
刺史蕭懿遣人誘說仇池諸氏使起兵斷英運及歸路英轉戰
而前乃還仇池

第六節

沮水破氏。北魏延昌四年四月魏梁州刺史薛懷吉破叛氏於沮水五月甲寅南秦州刺史崔暹又破之解武興之圍。

第七節

魏取回車。西魏大統十五年雍州刺史達奚武及行臺楊寬率眾七萬取回車戍入斜谷關。

第八節

棧道之燒絕與回車路之開通。西魏恭帝元年五月直州郡安康縣魏置東梁州西魏改曰直州人樂熾洋州人黃國等為亂燒絕棧道秋

九月宇文泰使崔猷開梁州舊路猷因開回車路鑿山湮谷五百餘里至於梁州。

第九節

唐虢川之破羣盜。代宗廣德二年上命李抱玉討南山羣盜抱玉遣兵馬使李崇客將四百騎自洋州入大破賊帥高玉於桃虢川賊走城固。虢川今寶雞縣地下游入廳境走城固之道也。

第十節

渾瑊高崇文等兵出入斜谷。興元初車駕幸梁州渾瑊率諸軍自斜谷出拔武功屯奉天元和初劉闢據四川叛詔崇文等

討之崇文出斜谷李元奕出駱州共趨梓州

第十一節

岐蜀斜谷之戰 五代梁乾化初岐王李茂貞遣將劉知俊等
侵蜀圍安遠軍蜀將王宗弼救之及知俊戰於斜谷敗之既而
蜀敗岐兵於安遠引兵還蜀將唐道襲先伏兵於斜谷邀擊又
敗之

第十二節

宋金元武休關之攻守

宋高宗紹興三年金撒離喝入興元未幾北歸吳玠遣兵邀擊
於武休關掩擊其後墮澗死者以千計盡棄輜重去

甯宗嘉定十二年正月甲午金人乘勝攻武休關都統李貴道

二月癸卯金人破武休關遂入興元

理宗紹定四年蒙古圖賴

原作
拖雷

分騎兵三萬入大散關旋攻武

休關開生山截焦崖出武休關東南遂圍興元

端平三年秋蒙古攻武休關敗都統李顯忠軍遂入興元

第十三節

明兵入棧 洪武三年大將軍徐達遣金興旺張龍由鳳翔入
連雲棧遂攻興元取之

第十四節

流賊入棧 崇禎七年流賊陷鳳縣兩當分道一向漢中知府
斷棧道守雞頭關賊不得前遂間道犯城固洋縣逾年復入棧
侯良柱與戰於鳳縣三江口 褒城志云三江口疑即西江口之誤西江口今廳屬地

第十五節 國朝

奮威將軍武關之捷 康熙十八年吳三桂僭號雲南奮威將
軍王進寶乘勝進軍武關令子用予率偏師繞出關後而自以
大軍當其前賊腹背受敵皆潰走擒偽總兵羅朝興等庚午夏
長山李斯佺以知州入為員外郎言進寶武關之戰身先士卒
所向無前轉戰直抵保甯賊酋縊死蓋實錄云

第十六節

教匪之寇陷 嘉慶四年四月十九日白蓮教匪大頭目張漢
潮掠江口先使趙勝偽為棉花賈探知城中無兵乃率匪至時
城中有西安壯丁三百人大帥令以守城者突聞賊至皆洶洶
欲逃同知齊默慎司獄黃定一復糾集之並率民勇戰於舊城
外堡子山沙堡子等處不克皆被害賊掠城中二十一日轉掠
而西住南星二十二日至鳳縣廢邱關

第十七節

江口城守與柳川敗績 六年三月初九日教匪頭目冉學勝

復至廳屬之嵩壩河欲攻江口時有羅某失其銜名後官四率

鄉勇守江口聞賊至豎旂幟於堡前後賊疑有伏乃轉掠玉皇

廟而東初十日甘涼鎮總兵楊某領兵數千來援前隊千總李

某率兵數百先至遇賊於柳川溝戰於官山子不克死之

第十八節

汪同知之死綏與賊匪之猖獗 柳川既敗賊轉掠至下南河

總兵偕同知汪銓率兵追之十三日遇於城固縣之小河口與

戰不利汪銓為賊虜不屈死賊掠糧去總兵退守廳城十四日

賊至下南河十五日掠江口十七日至紅崖河住二日始由假

山嶺溝至鳳縣兩當擾甘肅至四月二十一日賊復掠江口由
下南河沙嶺子梳杆石入城固縣界

第十九節

留壩暨西江口之設營 先是乾隆以前但有分防留壩把總

一員隸漢鳳營嘉慶初以教匪亂亟始設江口營遊擊留壩營

都司隸甯陝鎮十一年改隸固原提屬十三年裁撤都司移西

江口遊擊駐廳城仍為留壩營額設遊擊守備各一員千總二

員把總暨經制外委各三員馬步守兵六百名

第二十節

甯陝叛兵之肆擾與江口營兵之從逆 嘉慶十一年七月甯
陝叛兵王順帶匪擾及江口時城內遊匪向貴約兵丁為內應
城破殺署遊擊田得擄城中殆盡欲擾廳城以紫金河水漲不
果是役也兵丁從逆者江口營六十八人桅杆石汎二十五人
平坎汎二人

第二十一節

官兵江口之合圍 叛兵首逆暨遊棍向貴等伏誅後隨賊遊
匪並洋縣等處監犯及軍流等一千數百人於七月二十五日
半夜拔營逃赴廳屬之西江口總兵楊芳緊躡兜勦提督楊遇

春暨陝安道豐紳等軍接續馳至當將起意逃竄之朱有貴李
得等五名正法賊匪尚欲南竄經略德楞泰督同各鎮將等分駐
江口一帶緊逼賊壘復命倭什布特清額帶兵千餘移駐鳳縣
之三岔驛桑吉斯塔爾帶土兵二千駐廳城防賊他竄賊勢窮
感遂降

第二十二節

城池營署之成立 嘉慶十一年經略德楞泰巡撫方維甸奏
籌善後事宜摺中請移建留壩城垣暨應有之倉庫衙署營制
兵房十三年復興工建磚城於大坪嶺十六年四月工竣巡撫

董文恪公教增親詣驗工計高出土二丈八尺圍長三百四十
三丈零一里八分五釐崇墉言言行棧道者心膽為之一壯云

第二十三節

廂匪之寇擾與棗木欄之防堵 嘉慶十八年岐山三才峽廂
匪因木廂停工乏食遂倡亂十二月匪首傅老八楊二等率衆
數百至廳屬之王家壩紅崖河等處破太平吳仁一寨戕害焚
掠巡撫朱勛令西安鎮總兵吳廷剛率兵千名由西江口兩路會
勦遇賊於袁家庄殺賊甚衆二十五日賊擾太白河十九年正
月竄廳境破兩合寨駐砲口石初七日竄鳳縣鐵爐川累脅鐵

廠五百人勢復熾股匪龔貴擾及棗木欄同知任奎光率兵勇
堵禦賊不敢犯乃西掠大壩溝光化山復北至玉皇廟過江口

第二十四節

鄉兵之勇烈 賊竄江口時甯陝鎮總兵楊芳率兵由廳屬之
寇家關踵至江口對岸之老庄壩有鄉勇張貴請往戰楊問民
勇幾何對曰敢死士十八人楊壯而遣之至桑園壩賊方四出
焚掠貴率十八人登山大呼賊疑有伏不敢逼會楊引兵繼至
與戰斬獲無算賊衆潰走貴後官固原營經制外委

第二十五節

藍逆之亂 同治二年二月二十一日川賊藍大順率匪由城固縣屬之小河口竄入廳屬之下南河二十六日北擾小川子二十八日柘梨園王家壩旋竄擾江口鐵鑛溝寇家關等處肆行殺掠計力戰被戕與不屈自盡各男婦小川子則陳牛兒鐵鑛溝則夏少品暨周陳氏等三人柘梨園則寇鼎等三人王家壩則董萬祿等二人西江口則林開亨等八人寇家關則生員馬化龍民人劉步富等五人

第二十六節 髮逆之亂 武關防勇退守

當藍逆竄擾下南河時髮逆大股分由褒城鐵佛殿入廳屬太平場一股直撲武關三面受敵遂不支圍總毛錫貴等率民壯退回廳為城守計賊旋由廳上駛鳳縣等處

第二十七節

廳城戒嚴 先是川匪亂時同知杜伯樞勸捐錢三百餘緡置兵械立團練至是同知冉宗泗復捐集錢肆千餘緡置礮藥積油薪以備守禦八月二十日賊由沔縣小路出陳倉口二十四日賊隊入廳環堞圍攻九月初九日賊於南城掘隧道暗置地雷火發城陷數丈我兵殊死鬪賊屢撲屢蹶遂敗退是日陣亡者僅張益等五人

第二十八節

南郊之戰。賊屢攻城未下。乃合圍斷我樵汲。登陴者皆洵懼。乃謀戰。九月十三日。遊擊琦克坦泰暨卸任同知杜伯樞分率營兵團勇合五百餘人。分道出師。戰於城外南郊。陣斃賊二百餘。終以衆寡不敵。敗入城。是役也。陣亡者邢才。阮興文暨營兵沙中金等共四十一人。傷者十人。於是賊糧且盡。遂拔營遁去。

第二十九節

廳城之陷。賊隊遁後。時有風傳賊攻未逞。將率大股為報復者。同知冉某大懼。遂棄城遁。越月賊至。入據廳城。焚掠一空。旋分股肆擾山寨。計殉難男婦民人黃得遠。曾傳恕。武生陳青雲。職員黃再揚暨民婦張周氏。趙毛氏等共二十八人。賊以耆民許世昌為偽同知。索各地貢獻。飽掠而去。十三年正月。冉同知回署。緝偽官許世昌暨通賊土棍張俊培。潘貴等。三月。陝撫劉至廳。許世昌等伏誅。

第三十節

轉運軍米。同治初。左文襄公宗棠督師勦陝甘。叛回轉漢中。粟餉軍沿棧設運局。在廳境者。計廳城廟台子。榆林舖三處。同知趙履祥。札委貢生許文昭。生員姚佐勛等分主其事。時律武

營亦協防寶雞廳設運局二處一廳城一南星皆始於同治八年迨光緒初肅州克復始撤局罷運

第三十一節

警察兵之原起 光緒三十一年冬改舊設東關巡查公所為警察局募選精健壯丁一十二名分上下兩班劃城關為六段無間晝夜寒暑依警章按段持械站立其薪餉每兵月給制錢三千文由公所向抽驢頭腳稅項下開支新式衣械則同知王懋照捐置也

鄉賢懿行

第一節

張孝子之事略

張承祖農夫也少孤事母孝嘉慶十一年甯
陝叛匪至承祖棄貲財妻子而負母逃十八年岐郿廂匪入境
時母有疾承祖與母偕隱醫禱備至得甘旨輒以進病旋愈後
母死不廬而墓者百日雖風雨不避焉鄉里以為難

第二節

羅氏雙忠 羅浮鳳廩生猶子克選附生嘉慶十一年甯陝叛
兵竄西江口之龍王溝逼脅入夥不從賊縛之威嚇浮鳳父子
罵不絕口遂同遇害奉

旨勒石題名祀昭忠祠

第三節

方國隆之勇烈 方國隆素勇猛嘉慶四年春教匪竄擾石家山國隆告其妻曰賊來當與戰妻謂賊眾我寡何敵曰殺一賊少一賊未幾賊至携鋤直前仰天大罵賊目為顛縱之復入罵不已賊刺之死子永發負母徙秦州

第四節

汪茂才之忠節 汪掄元增生性慷慨嘉慶五年賊匪過境執之掄元曉以大義賊怒連刺七刃至死罵不絕口

第五節

誓死殺賊 盧文廷訓蒙汪家溝嘉慶五年夏賊匪滋蔓被掠賊曰知汝書生能從乎文廷曰我生平言不誑豈能對賊誑言既執我我必死死必為厲鬼以殺賊賊怒殺之

第六節

石宗璜報國 石宗璜原籍江南遷廳屬蒿壩河之石家山知大義當教匪跳梁時語弟宗珍曰我弟兄幸為盛世民縱不能討賊其戕於賊乎遂築寨浚溝設疑置伏賊數挫去鄰里賴以生嘉慶七年夏賊數百人驟至勢甚洶宗璜曰賊亦人也我往

喻之言而聽幸不聽死亦幸囑弟率眾守砦赤身執槍奔賊處厲聲曰石宗璜來矣賊眾撲圍殺之死猶厲聲曰石宗璜報國矣時立寨門者聞其語

第七節

皎皎錚錚 鄒光表素剛直採鐵光化山廂匪滋擾光表築寨守禦嘉慶十九年春匪竄光化山從寨中執之向索槍矛米肉光表曰我饋賊我亦賊也豈素不聞皎皎錚錚之鄒光表乎遂被殺與其難者三十餘人謝二夫婦在焉餘皆失其姓名

第八節

夫忠婦烈 謝二失其名種地大壩溝妻黃氏子尚應甫十歲廂匪攻寨黃氏命子從寨後出潛深山二與賊鬪被殺黃見殺其夫以石擊賊賊並殺之尚應後成立

以上採廳志

第九節

任守戎之事略 任仕舉魁梧善騎射由留壩營藍翎外委歷擢定遠營千總旋隨營將出關勦叛回道光二十年調防浙江禦英吉利兵先後積功升守備甘肅儘先補用咸豐二年隨琦大臣勦賊揚州漢中諸營兵之在揚州者仕舉以鄉情感激勸勵諸軍以此能用命積勞歿於軍子某補定遠營馬兵因徙居

馬

第十節

潘守戎之事略 潘長林家世隸伍籍幼善騎射道光季年以留壩營藍翎馬兵隨琦大臣勦賊揚州以屢獲賊功洊擢儘先遊擊賞戴花翎旋補授西安協營守備撫士卒有威惠遇賊能持重不僥倖貿功名以此與營將積不相能被誣訐罷官病歿於軍遠近莫不痛惜焉

第十一節

文孝廉之勇烈 文瓊章廳屬松坪子人咸豐乙卯中式本省

武舉個儻有氣節膂力過人同治二年髮逆擾廳瓊章督民兵與城守事得五品獎札三年統帶義勝軍陶提督檄調飭赴前敵偕陳都司率兵往城固勦蓋蔡二逆一戰解城圍瓊章留與城守兵去賊旋來城陷被執賊諭為瓊章也恨甚釘錠城門死事 聞照千總陣亡例

賜卹與祭葬祀照忠祠子惠亭襲雲騎尉世職

第十二節

黃鹽司之孝烈 黃再揚廳屬桃源舖人以捐助修城功議敘鹽知事性謹厚奉孀母以孝聞同治二年髮逆自陳倉口東出

竄廳城時再揚母殯在堂家人聞警各紛逃再揚恐母親震驚
哀急無措以頭觸棺死事 聞祀昭忠祠

第十三節

節操凜然 馬化龍廳屬寇家關人附學生同治二年蓋逆竄
廳北鄉被執賊審其文士也禮待之強令入幕化龍慨然曰讀
聖賢書不能為 國殺賊顧執筆為賊傭乎遂服毒死事 聞
祀昭忠祠

第十四節

許明經之事略

許文昭號善樞廳屬榆林鋪人歲貢生其先

江南望族乾隆時祖某遷居廳境鎔鐵致富遂為廳之大家文
昭喜讀書負氣節同治二年髮逆陷廳採夙望以兵逼文昭使
為偽同知官文昭不屈逃去賊執其獨子且議罰其家屬金六
千兩以脅之文昭不為動也八年襄運左軍軍米積勞得藍翎
五品獎札光緒初以老逝今其族屬尚二十餘家散居南星榆
林鋪各處焉

第十五節

江氏三良 江宗元號捷三廳屬西江口人道光丁酉拔貢生
賀同知纂廳志宗元任採訪役多所商訂性慷慨敏而多才撫

諸弟友愛出性真咸豐時以才能歷佐河南江南甘肅督藩諸
戎幕所規畫多合機宜居停大奇之欲薦於朝宗元再三辭
以諸弟躬親矢石未達不敢居先蓋弟宗利宗弼時以留壩營
兵從征在甘者也光緒初老歸日與故舊徜徉紫柏黑水間維
時宗利已積功補甘肅硤口營都司署提標右營遊擊宗弼以
同知銜署甘肅碾伯縣知縣一門賢達時人以比後漢許武弟
兄云

第十六節

惠明府之事略 惠文炳號灼三廳屬南星人咸豐辛酉選拔

生美丰儀工文善書與人交和平溫雅言笑皆出至誠鄉里愛
敬若師焉同治初館洋縣令幕能以道義相切劘聲名遂起周
提督達武之勦黔逆也採夙望再三招致幕府委辦糧台文炳
精覈出入銷報悉核實周大信任之積功保知縣分四川補用
光緒初部檄赴引以在黔久時患瘴癘道經重慶病歿廳人
士至今痛惜焉

第十七節

殷明經之事略 殷步雲號仙梯廳屬柳川人歲貢生其先江
左大家乾隆時由大湖遷廳境性穎敏弱冠應童子試縣府院

九試皆冠軍肄業關中書院文名噪甚鄉試屢擬魁皆以他故
被斥父大文附生慷慨多才屢佐劇幕同治初遵例捐知縣需
次直隸病歿時家業已罄外債逾千金步雲徒步數千里迎喪
歸葬奉嫡庶母以孝撫弱弟以友鄉里稱之旋以木廂起家廳
有義舉靡不出鉅貲襄辦光緒十五暨二十四五等年水旱成
災步雲私捐穀三四百石親故鄰右胥賴存活屢主紫柏書院
講席能以樸學勸諸生士多知名子七人長先朋廩生早逝

第十八節

何明經之事略 何逢乙號性菴歲貢生其先人有名得祿者

好善樂施附載廳志逢乙其苗裔也同治初髮藍二逆之亂逢
乙以諸生與防守四年充採訪本廳節義跋涉不辭勞瘁諸忠
烈得以次上邀 旌卹善訓士館本廳義塾三十餘年寒暖受
裁成者甚夥潘別駕述恩陳萃科文韜李明經式槐皆其特識
士也治禮功最深家庭冠婚喪祭能參酌古今蔚然為一邦文
獻接人渾厚溫雅善因事勸導使自化撫族人甚厚亂後收恤
宗戚無依者五六家或至饔飧不繼不以食指驟增故薄親愛
也光緒十六年年七十有四卒子四人秉鑰廩生秉璋附生孫
八人長漢傑廩生三孳善高等學堂學生已逝餘皆循循雅飭

能世守性菴之教云

第十九節

潘封君之事略 潘思昌號鳳樓武生同治二年髮逆寇廳思昌練團防與城守事八年襄運左軍軍米以勤勞先後兩得獎札十一年應陝安觀察使者聘監修道署規畫昏中工程聲名翔起光緒二十五年年七十有七無疾終正寢生平豪邁慷慨雅負幹略善岐黃挾術遊秦隴各都會遇貧難或傾囊助醫藥貲不少客自同治初迄光緒三四年間兵荒迭煽掩埋無主屍骸先後數百具遠近稱善人焉子述恩字翰臣同治癸酉選貢

官甘肅秦州州判早逝孫炳堯附生後思昌三年逝今其承繼者為嫡堂姪孫

第二十節

陳萃科之事略 陳文韜號韞菴光緒乙酉拔貢生性拘謹苦志勵學不苟言笑城固史夢軒先生最契弟子也主紫柏書院講席值同知陳文黻勵精為政文韜遇事贊成諸善政得次第舉行鄉里蒙庥焉訓士先躬行手書先正格言黏滿講堂振飭課程士翕然多向學惜早逝門人為立石頌德教焉子瑩廩生能讀其書

第二十一節

王氏世德。王文晰字明辨廳屬下南河人歲貢生父學謚以寬厚稱撫佃尤矜卹一時有豐不加稞儉減租之謠文晰上承先德尤能以公正衛鄉。南河為廳富庶區游棍地痞恆勾結承粟差役滋為奸利文晰守正不阿遇事每裁抑之豪暴由此日戢善良蒙保護者至今追談遺事猶祝其子孫昌熾云子三人次錫武生有至性事繼母孝養懇至早卒妻曹氏以守節撫孤蒙旌孫三人獻廷庠生曾孫八人長藹吉廩生三郅馨高等學堂學生最知名

第二十二節

林氏厚施。林朝棟字幹廷廳屬柳川人家世業農朝棟生而個儻好濟人急縱計生平施予乃至不可數計其大者嘉慶初廳屬為白蓮教匪所蹂躪公私貲糧蕩盡歲且洊饑鄉民餓莩相繼朝棟傷之出糴粟竭資產設粥廠於廳城暨柳川諸處日食萬餘人至次年春麥成乃已林故廳之大家經此遂中落晚歲或饔飧不繼然猶以勉力為善訓迪諸子弟也先是出粟賑饑即蒙陝撫部暨陝藩司獎給匾額旋以年逾古稀授恩例給八品頂戴享壽又十年始逝

子一枝廩生
知名庠序

第二十三節

郭巡政之事略 郭濬號渙然少孤撫弟友愛備至光緒初以南鄭縣房吏隨劉東堂明府之浙江富陽縣任裏理刑錢未幾劉逝濬為經紀身後事眷顧免流離旋出關歷遊天山南北洞悉地勢夷情擬新疆善後事宜疏甘督見稿大奇之薦赴某兵備幕佐保甲暨開採礦炭各要政積勞保巡檢發甘試用後以議事不合拂袖徑歸日閉戶與弟談古今事時或載酒對酌花下鳴琴詠詩怡怡如也出篋中金置田若干畝使券書子姪名慮身後有違言也弟涵號養癡性幽淡以善繪名郡中晚失明賴濬遺田以老焉

第二十四節

周氏厚德 周恆祥廳屬周家壠人武生性仁厚里黨祈貸莫不量緩急稱情貸助撫佃尤厚歲稍歉即減免頻仍有時受惠者或忘報負逋者或抗索恆祥包容之數十年未一入城市與人爭訟也範家甚嚴訓諸子以一生不上公堂為孝以故子孫雖多以騎射列膠庠而和平謙抑彬彬有文士風遠近稱善人必以恆祥居首焉

第二十五節

巾幗懿行 夏羅氏其先湖南澁浦人遷居廳西溝夫亡無子
僅遺一女家貲數千金氏分給夫姪四人與女為五馬歲祿有
司撫綏氏佃客數十戶獨不令領賑出錢粟予之曰吾食汝租
而可冒濫 恩卹耶

第二十六節

祠祀弁兵忠節彙存 祀忠義祠者官紳兵民通計四百餘人
除有傳見前者不複錄外其餘官則江口營遊擊朱集才 嘉慶
秋在湖北 鄖 留壩營守備崔生成 同治元年在 護守備千總謝
西縣陣亡 署千總吳狀 署把總杜秀成 三員均係同治二年防
惠 署千總吳狀 署把總杜秀成 守廳城積勞殉難者 署

把總袁峻德 外委張玉成 漢中城守營外委王文德 郭

維楊 四員均係咸豐二年陣亡場 甘肅靜甯協營經制楊彪 由

州者王郭則由本營馬兵擢 固原提標經制李成 由留壩營馬兵擢

杆石汛守兵擢道光六年春在揚達嗎傷亡者 營陣亡者

兵士則黃金朝陳有才薛禮劉永先譚正禮周林周龍馬彪余

士貴張明仗馬成陳超毛有才呂奉王興隆王永才趙德趙本

稅富升全仁和王三才王成德羅榜楊秀徐永才劉貴盧登高

蔣玉書王富張升李文彩毛自福徐庭秀楊榮韓發貴潘升蔡

永祿吳泰李得 以上三十九名係嘉慶時在本境暨西鄉等處陣亡者

陳奉江振海李忠揚馮元伊萬友徐國祥楊世魁王隆郭顯德
彭奉先劉成忠錢學文古世貴馬應全馬秉忠吳天應杜生才
哈仲彩金玉順梁貴陳啟貴韓明杜長福張大興劉順謝永泰
司貴楊文林蘇友得張萬喜馬永鄭貴唐興貴劉仗莊俊張明
劉自意鄭福陳秉義李成階張良貴賈文貴同積福方步魁戴
朝宗李如全吳奉揚楊盛武廖盈宗馬喜貴朱成名何天祿何
魁黨忠元周得勝劉漢力舒有賢何金州李發熊升王大貴王
懷明蔣友明喬榮劉興隆以上六十五名由嘉慶迄同
治先後換防回疆陣亡者
趙福王登魁任喜楊喜喬貴呂步雲陳鴻勛文發揚余成才靳

大成朱思貴李忠奇潘世俊陳洪亮林雙慶魏昌富田發榮揚

發雲

以上十八名係道光二十一年暨咸豐二
年夏在浙江慈谿及湖南石馬鋪陣亡者

李開佑王連德王恩魁蘇成王金貴張發藍本生何升唐喜貴

李隆瑛張永勝李慶雲張正符永興陶登魁李青雲黎貴秦大

蘇蔚寶光前劉積厚陳洪祿高順閻培基張世發雍全有閻培

桂楊廣生張繼先邢三益張憲章高嶸韓安邦龔殿元張子銘

董連陞李友朱發張凌雲唐加林謝元發王勇謝元亭藍美玉

鄧占雲張鳳林張鳳岐金生文文占魁周朝義秦大恩蘇有任

積泰李思貴李忠徐正華

以上五十六名係咸豐二年
冬奉調揚州陣亡者

党永錫盧守道李得壽王珍楊隆唐永吉林雙成周民信夏長友胡尚喜饒萬林趙喜詹永林賈連陞郭興魁余成海秦魁秦

大本郭東揚王林詹天福郭天斗何廷秀馬鳳龍任永泰以上二十

五名係咸豐三年調任河南暨安徽等省陣亡者

高登榜李連陞苟文成劉雙成劉占喜李隆瑜魯放賢甯光鼎

劉吉梁棟喬永魁鄧康祥袁惠譚文章李喜元陳洪謨蕭明德

朱連楨譚尚喜盧占元陸禮楊楨沈朝興丁朝明王占雲以上二十

五名係咸豐四年至十年調任湖北安徽及在臨潼陣亡者

右官弁一十一員名除崔謝吳杜袁張六人未奉部覆外

餘均卹廕有差兵共二百三十八名均邀 旌卹廕子者

則江振海李忠揚二名也

張朝福雍藏金劉順海東揚冉福義周文岳林山張上舉喬廷

梁棟馮大鵬馬得喜蘇芳周玉林曹盛福曹盛元朱朝貴袁得

福袁得喜邊懷遠張萬清張昌壽鄧康麒劉得成練仲武靳久

祿胡得勝崔禮章郭同春張學禮史得成劉忠甘澍符玉貴黃

兆魁徐彥清周錫成買金章楊貴芳王玉貴董陞符吉魁楊春

芳楊星德柳暹周兆信周國華陳文煥羅萬福趙星斗殷正富

陳定益張喜祿蒲喜成余貴朱連陞胡應升王洪富張福楊順

楊占清陳金才年大春符占鰲沈興元楊發屈成富吳明亮楊
應林林彥彪張德張清賢楊占喜郭興玉蘇永發劉德才羅占
魁王金德侯尚喜廖有福劉玉周振李金明梁智康大斌張成
龍李順蒲貴周得盛蔣超王洪貴李福貴徐登元張登鰲趙方
楊金鐘符遇喜李學仲龍天保沙仲金陳文忠張志誠曹盛友
以上一百零二名係同治元二年在漢中
等處暨本境打仗陣亡者均未奉有部覆

第二十七節

祠祀士民忠節彙存

有傳見前者不複錄

王林沈敬遠陳青雲寇鼎邢

才阮興文竇毛蚤杜世良秦大邦秦機匠蔣福壽蘇哇冉廷瑞

何占元袁芝春冉廷進徐悅春陳魁蘇貴劉萬德李寅周全福
王秀秦二狗汪四陳二袁跟兒靳才陳朝相黨狗兒廖夥計鄧
文現陳有黨哇袁朝文張天順高陞魏天保梁喜王半夜劉銀
禿徐上位芮毛子張益夏少品陳牛兒黃三保董萬祿聶芝秀
林開亨曾傳恕曾傳有黃得遠葉清雲王尊德曾學佐滕加能
翟才張才盧瓜子羅禮興趙光耀趙恆貴趙恆剛徐三瓜子羅
作賢房玉柱周恆足劉步富周作發張愷王吉祥劉福李東山
鄧毛子蕭肇華劉文政汪老三張歲祥周銀匠曾驢子馬有賜
王奇杜狗星

以上八十二名王林沈敬遠均嘉慶時殉教匪之
難餘俱同治二年髮藍二逆竄廳陣亡暨被執不

屈列
難者

第二十八節

祠祀貞孝節烈彙存

易子璋妻鄒氏夫遠出夤夜強暴入室

被數及不屈旋自刎嘉慶六年

旌表唐氏璋妻明姑病割股肉

煎湯奉姑病旋愈

苟氏楊成章妻

羅氏嚴永祥妻

嚴氏詹德華妻

關

氏陳鴻勳妻

羅氏曹哲妻

柴氏梁中寶妻

龍氏吳天泰妻

談氏許綿祥妻

曹氏王錫妻

周氏羅國棟妻

以上皆茹苦守貞者

霍氏任運林母

童氏任運林妻

孫

氏曾學佐妻

潘氏梁思敬妻

周氏張靄堂妻

陳氏周道祥妻

楊氏趙天才妻

張氏楊賢佳妻

尤氏陳良妻

周氏太和女

以上均遇賊不屈殉難者

廳屬生齒

第一節

人類區分 廳民種類之分有二曰漢曰回漢種散處十三地
大率多安徽楚蜀之民設廳伊始相率來墾山種地而架木編
葦當時號為棚民者也閱時既久遂隸編戶而所謂土著者蓋
百無一二焉回種人居廳東西關及廳北之南星鎮為戶則三
十有四人則男女大小一百餘名口較之漢種得千分之五六
種類之分盡於是矣

第二節

回教源流及侵入廳境 回教創於阿刺伯國之謨罕蓋德唐

時始入中國自後蔓延各省其侵入廳境者當留壩營初設時漢中鳳翔諸回相率來投伍數近百家是為廳屬有回種人之始兵燹而後存者僅三四家光緒初陝甘回亂戡定西安遺回暨甘肅省之回種人移廳而居者先後三十有餘家農者絕少強半設臨路店以招待同種人之運蒙鹽而往來漢中者建禮拜寺一於廳西郊為歲時祈禱之所掌教者曰阿渾諸回冠婚喪祭皆以阿渾土持按事誦經外一切漢儀不用也相見以握手號色刺木為禮弔唁則以哭為禮喪祭往來則以藥香油麵為禮與漢種人交聞亦稍能隨俗然持教甚嚴飲食禮節亦異故婚嫁慶弔仍多不相通云

第三節

戶口增減 現在戶共五千二百一十八男共一萬三千一百九十丁女共一萬零五百一十一口廳志載道光三年查明男女大小共九萬四千三百餘名口以今較昔實減七萬一千一百二十餘名口地之昔闕而今荒者十居四五焉民之昔聚而今散者十居六七焉致此者有二大原因逐條列後是亦生齒上一大紀念也

第四節

土貨與生齒相關之故 廳屬萬山復疊材木礦產之饒自來
未經開採設廳後遠商始集當時商務上握重點者一曰廂在
褒沔二水上遊商凡四五家皆伐木取材陸運秦川水運梁洋
者也一曰廠在江口萬壩河光化山東河等處道咸之際商猶
六七家皆鎔礦為鐵鑄鐵為錫運售西鳳及甘肅各郡縣者也
廂廠之業雖不及他縣魄力之厚業此者既十餘號所需工匠
夫役及小負販往來其間者常一二萬人加以藥材木耳利益
山澤以故楚蜀安徽之民相率空集蓋謀生之路多且易也髮
藍之亂諸商號焚掠一空繼其業者貲微力綿相繼倒閉於是
向之藉廠謀食者僅退守薄瘠之山地加以雨暘不時一切耕
耨培壅之法皆無力為之洋芋既腐玉黍復歉山居之民至終
歲以豆屑雜野菜為糧而猶然不充老弱轉溝壑少壯之四方
自光緒三年檢查民籍業已不及三萬而遷延至今更形貧弱
者也是為生齒上一大原因

第五節

漏卮與生齒相關之故 山民質樸無奢華侈靡習氣市廛貿
易大率花布鹽米為多利源之外溢者本少嘉道間山產饒裕
又當綠營正盛江口留壩兩營之兵餉復有以充之歲入之銀

合計奚止十萬故其時銀幣足周轉而市鎮林立一時有小漢中之稱同治已來營額裁汰廂廠歇業洋芋腐敗山地就荒於是花布食鹽麥豆雜糧全資接濟於外縣數十年來土貨所出與外貨所入除抵制外當歲漏出銀二萬餘兩而鷄衣淡食之民尚占多數方今國與國交猶以土貨衰旺判國際之盛衰況在叢爾山鄉漏卮如此其鉅遷延既久烏有不民窮財殫者耶是又生齒盛衰上一大原因

第六節

民族宗教 廳民除回種人向奉謨教外漢種諸人皆尊崇儒教而建廟禮神亦兼奉釋道二教焉

專奉道教之道人通計百餘人主老莊清靜之說所奉之神甚多十三地各廟宇皆有其徒衆常住地而住持留侯祠者常四五十人號叢林焉

專奉釋教之僧人通計數十人主佛氏慈悲之說供奉之神諸佛外亦兼奉道教之神武關崇福寺棗木欄之迴龍寺暨新開嶺麓之青龍寺皆其挂錫所焉

第七節

四民實業

士現共三百五十有八人

各等學堂學生二百二十七名舉人貢生生員

一百三十一名

農現共五千六百二十八人

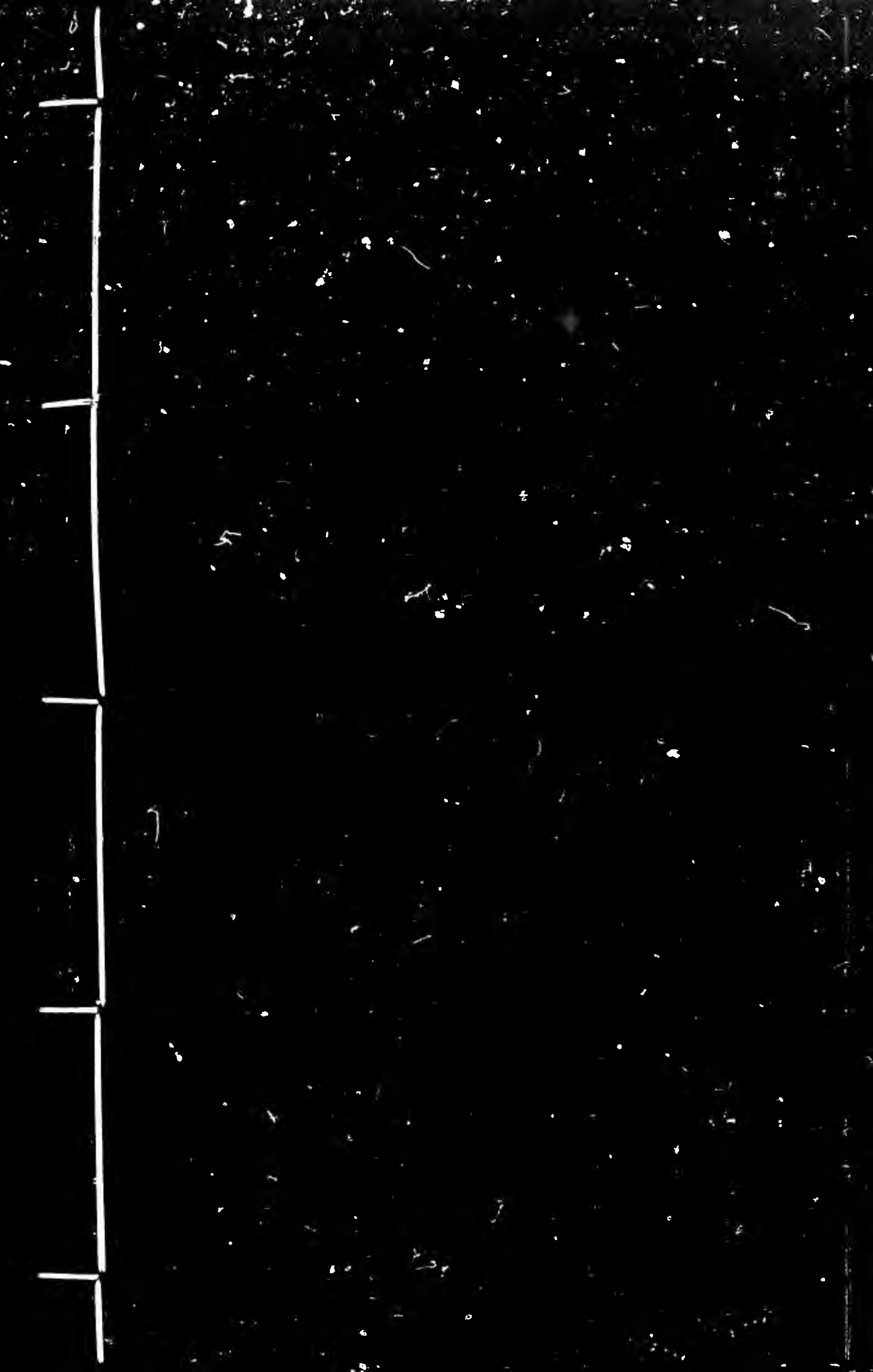
業而耕者一千二百五十戶佃而耕者七百八十戶

工現共三百九十人

各行手藝二百五十人
廂廠工役一百四十人

商現共一千五百八十人

設市者四百三十戶
負販者五百四十人



留壩鄉志

格致

廳屬各類產物

12897

(12897)

第一節

植物穀類 稻產廳中部及東南部澤生穀也有早晚二種爾

雅翼早稻曰秈晚稻曰秠韻會稻有芒穀即今南方所食之米

水生而色白者也齊民要術二月水解淨淘種子浮者不去漬秋則生稗

經三宿漉出內草蒿裏之復經三宿芽長二分一畝三升擲稻

苗長七八寸拔而栽之苗漸長復須蔣蔣訖決去水曝根令堅

量時水旱而溉之將熟又去水霜降獲之

葛黍 徧廳地皆產之俗名包穀說文苗似蘆而高丈餘務本

新書宜下地春月早種省工收多耐用人食之餘攪碎多拌麩

糠以飼五杼 按葛黍性黏多汁可釀酒亦可煮糖廳人多業
此取糟飼豕利與耕織埒

蕎麥 廳山地產之漢書註蕎麥一名烏麥南北皆種之亦名
莢麥本草蕎麥莖弱而翹然易長易收磨麩如麥齊民要術立
秋前後十日內種之俟子黑有白汁如濃即須收刈之 按蕎
麥今人多磨粉為食根穢燒之可煮為醢

小麥 廳北部多產之說文麥芒穀漢書註歲冬種之經歲乃
熟齊民要術大小麥皆須五月六月曠地 崔實曰苗
麥田也 孝經援神
契云黑墳宜麥 按即今磨食之麩也 麩 麥皮
名 穢皆可飼騾

馬浮小麥 即水淘
浮起者 入藥可止虛盜汗又麥芽入藥可行氣消食

大小豆 博雅大豆菽也小豆荅也齊民要術春大豆次植穀
之後地不求熟 地過熟苗
茂而實少 收刈欲晚 此不零落
刈早損實 鋤不過再葉落

盡然後刈刈訖則速耕小豆大率用麥底然恐少晚有地者常
須兼留去歲穀下以擬之 按廳地諸豆皆生常產者祇黃豆

可榨油亦可為醬料磨 四季豆
蔓生初結實可為蔬粒既熟亦
腐可作蔬食 可為糧比年包穀歉收山民多

食二種耳

麻 廳西北鄉產之玉篇麻象屬也皮績為布子可食齊民要
術止取實者種斑黑麻子 崔實曰苴麻子黑又實而重擣治作
燭不作麻 按廳麻率用搗油皮僅

供索絢用非可
績之麻也

畝用子二升春夏間種大率二尺留一根鋤常

令淨既放勃拔去雄汜勝之書曰樹高一丈以蠶矢糞之無則
溷中熟糞亦善天旱以流水澆之無則曝井水殺其寒氣以澆
之雨澤時適勿澆澆不欲數霜降實成速砍之其樹大者以鋸
鋸之

第二節

沿廳諸蔬皆產茲載其常產及諸區所同

產者於左

植物蔬類 韭廳地多產之說文菜名一種而久者故謂之韭
本草韭一名草鍾乳又有一種生山澤間者俗名野韭爾雅疏
韭生山中者名薺本草李時珍曰諸葛韭亦山韭也但因人命

名耳

蘆菔 秦名蘿蔔廳地多產之四時類要種宜沙輒地五月犁

六月六日種鋤不厭多稠即小間拔令稀至十月收窖之新添
水蘿蔔正二月種六十日根葉皆可食夏四月亦可種大蘿蔔
初伏種之水蘿蔔末伏種皆候霜降或醃或藏皆得用如要來
年收種窖藏至春透芽生取出糞栽之夏至後收子可為秋種
入藥亦可行氣消食

菘 廳地多產之俗名白菜埤雅菘性隆冬不彫四時常見故
字會意從松齊民要術種不求多惟須良地故墟新糞壞垣牆

乃佳耕地欲熟七月初種之一畝用子三升從處暑至八月九

月收葉仍留根取子 按廳西北鄉又有一種菘菜葉團裏上

結如懸匏俗名包兒菜葉根皆甘脆可食醃食亦佳其種法與

菘同

蔓菁 廳地多產之俗名菜子似菘而小務本新書耕地宜加

糞往復勻蓋秋初可種自破甲至結子皆可食 按蔓菁葉

可作菹見周禮多種可度凶年見後漢書乾而蒸食亦美農桑輯要

先據耕出之數曬過冬月蒸食甜而有味春生臺苗亦菜中上

品四月收子打油最適食燃燈甚明比芝麻易種多收臨時熬用少摻

芝麻煉熟即與小油無異武侯治蜀勸民多種此菜故川蜀呼曰諸葛菜

葱 廳地多產之說文菜也本草外直中空有息通之象齊民

要術收葱子必薄布陰乾勿令浥鬱葱性熱浥鬱則不生擬種之地必須

春種菜豆五月掩殺之比至七月耕數徧一畝用子四五升良田

五升薄田四升四時類要種葱炒穀攪勻塞樓一眼於一眼中種之他

月葱出取其塞樓一眼之地中土培之疏密恰好又不勞移

洋芋 宜沙瘠地種法三月中旬出藏種剖為數箇劓土加糞

而栽之每尺餘一科苗長二尺許花盡子熟實即纍纍垂根下

一科率五六枚枚紫皮大者盈拳窖藏之可當終歲糧二十年

前廳屬山地胥產之人食之餘或飼豕或磨粉較豆粉佳均適用近以雨多地寒不生者為白皮種春種夏收沿河平地始有之然亦祇供蔬菜用耳

冬瓜 廳地多產之蔓生物也齊民要術傍墻陰地作區圓二尺深五寸以熟糞及土相和正月晦日種二三月亦得既生以柴木倚墻令其緣上旱則澆之八月斷其稍減其實一本但留五六枚十月霜足收之

第三節

植物花類 蕙似蘭爾雅翼一幹一花而香有餘者蘭一幹數

花而香不足者蕙玉篇蕙香草生下濕地廳西南山谷多產之每春農者掘貨雅供盆玩

菊 說文郭註今之秋華博聞錄蜀人多種之苗可入茶花子入藥然野菊大能瀉人惟真菊延年乃黃中之色氣味和正務本新書宜白地栽甜水澆三四月帶根土掘出作區下糞水調成泥擘根分栽每區一二科後極滋茂

金銀花 以花間黃白名蔓生五月花廳西南山谷多產之

本草經冬不彫一名忍冬又名左纏藤入藥散熱解毒花香尤佳釀

酒代茶熬膏並妙

牡丹 本草牡丹一名鼠姑四月花有紅白粉三種色香俱
豔花中之貴者也紫柏山盛產之皮入藥治吐衄煩熱等疾
百合 花名譚子化書山矧化為百合四時類要二月種宜
雞糞每阮深五寸如種蒜法本草花白者入藥潤肺止嗽兼
治百合症按百合廳西南山谷多有之取根曝乾可搗為麩
或磨為粉服食最益人

玫瑰 正字通玫瑰花名集韻或作瓌瓚廳屬各區皆有之
四月花似月季而香豔過之採花和錫曝乾為糖果必須之
品

第四節

植物果實類 胡桃一名核桃三月花七月實八月皮脫收
之每樹一二斗乃至三四斗為糖果必須之品榨油最清香
較蕪菁油少勝入藥補虛潤燥油者有毒且殺蟲 按胡桃
廳屬各區皆產之樹大多合抱木最堅緻中榻几材

銀杏 俗名白菓產廳北鄉花夜開人不得見結實九月霜
降收之博聞錄銀杏有雌雄雄者三稜雌者二稜須合種之
臨池而種照影亦能結實

栗 說文木名其實下垂夏小正八月栗零而後取之產廳

北各區實頗小說文榛似梓實如小栗詩義疏棊栗屬或從
木有兩種其一種大小枝葉皆如栗其子形似杼子味亦如
栗所謂樹之榛栗也。按此則廳產大率榛類為多

柿 產廳西北各區三月花九月霜降實紅摘取之甜美可
食或釀為酒味極香冽為醋亦佳如欲收為柿乾取柿繩繫
日曝之半乾壓之曝再令乾收貯貯藏之俟其精液外凝白
霜然後取食較生柿更甜美矣。按柿蒂入藥止洩瀉柿霜
治咽舌瘡痛等疾

榴俗作榴

產廳北鄉者絕佳正韻石榴果名一名若榴博雅若榴

石榴也丹實垂垂若贅瘤也又名丹若見古博物志張騫使西
域回所得齊民要術栽石榴法三月初取枝大如手大指者
斬令長一尺半八九枝共為一科燒下頭二寸掘圓阮深尺
七寸豎枝於阮畔置枯骨礮石於枝間下土築之一重土一
重骨石平坎止水澆常令潤澤既生又以骨石布其根下則
科圓滋茂可愛

李 說文果名爾雅翼李木之多子者埤雅李性難老雖枝
枯子亦不細其品處桃上。按廳李有麥黃青翠雞血數種
俱二月花五月熟核仁入藥能潤燥瀉氣破血

第五節

植物木類 紫柏廳特產木也出紫柏山山以此得名他區亦間有之六書精蘊柏陰木也木皆屬陽而柏向陰指西蓋木之有貞德者也質堅氣馥為棺槨上選 按柏子仁入藥補潤心脾肝腎側柏葉入藥養陰涼血

松 廳屬各區俱產之字說松百木之長史記千歲之松上有兔絲下有茯苓結子八九月熟入藥可潤燥 按廳產又有一種鐵凝松以堅實似鐵名堅實耐久花紋亦盤結可玩為棟棟上選盛產廳屬之西江口紅崖河二區森林內每年運售南褒

皆此木材也

白楊 說文木名古今注白楊葉圓齊民要術白楊一名高飛一名獨搖

性甚勁直堪為屋材折則折矣終不曲撓種法秋耕令熟至正二月以犁作壟寬狹正似葱壟作訖又以耨掘底一阮作小塹斫取白楊枝大如指長三尺者屈著壟中以土壓上令兩頭出土向上直豎二尺一株明年正月剝去惡枝一畝三壟壟七百二十株一根兩株畝共四千三百二十株三年中為蠶植五年任為屋椽十年堪為棟梁歲三十畝三年九十畝一年賣三十畝周而復始永世無窮比之農夫勞逸萬倍

去山遠者實宜多種千根以上所求必備 按白楊易栽易
長廳人率以春初折枝插田塍數年即高矗雲表樹木之利
以此為最

柳 廳屬各區皆產之說文小楊也埤雅柔脆易生與楊同
類縱橫顛倒植之皆生齊民要術下田停水之處不得五穀
者可以種柳四時類要種柳取青嫩枝如臂長六七尺燒下
頭三寸埋二寸以上陶朱公術曰種柳千樹則足柴十年以
後髡一樹得一載歲髡二百樹五年一周 按柳木燒炭雜
硝磺任為火藥

漆 廳西南山谷多有之類篇木可以漆物新漆春分前後
移栽後樹高六七月以剛斧斫其皮開以竹管承之汁滴則
成漆入藥破血消積殺蟲

椿 新添木實而葉香有鳳眼草者謂之椿木疏而氣臭無
鳳眼草者謂之樗皆可於春分前後栽之又云有花而莢者
樗無花不實者椿 按椿樗二種廳屬俱產之香椿春長芽
為蔬中上品醃食亦清香又有一種紅椿木紅色性最耐溼
鑿為貯水器可以經久不腐其大者任為船料

青桐 篇海高木也廳屬各區盛產之其葉可飼山蠶惟皮

厚質粗不任為屋材然性耐火多劈為薪亦多燒為炭斫架山谷間經雨露結木枿為蔬中上品亦廳最有利之木也

桑 說文蠶食葉廳屬各區皆產之有荆魯二種荆桑多椹魯桑少椹葉薄而尖其邊有辨者荆桑也凡枝幹條葉豐腴者皆荆類也葉圓厚而多津者魯桑也凡枝幹條葉豐腴者皆魯類也荆宜為樹魯宜為地桑荆桑之類宜飼大蠶其絲堅韌中紗羅魯桑之類宜飼小蠶種法種椹栽條均可博聞錄須用地陰處 按桑用廣而利厚齊民要術椹熟時多收曝乾之凶年粟少可當食務本新書桑椹平時以棗椹拌餵

燂餅食之甜而有益桑蝶蛸桑根白皮皆入藥用桑皮抄紙春初剝斫繁枝剝芽皮為上餘月次之

楮 集韻木名酉陽雜俎葉有辨曰楮無曰構詩疏幽州謂之穀桑或曰楮桑荆揚交廣謂穀中州謂之楮江南人績其皮為布又擣以為紙齊民要術宜澗谷間種之每歲正月常放火燒之則易長煮剝皮賣造紙均利廳北山谷多產之子入藥為平補之劑

竹 產廳東南鄉竹譜植類之中有物曰竹不剛不柔非草非木小異空實大同節目齊民要術宜高平之地黃白軟土

為良正二月中劇取西南引根并莖去葉於園內東北角種之令阮深二尺許覆土厚五寸竹性愛向西南引故於園東北種之不用水澆數月即有筍食志林云竹有雌雄雌者多筍凡欲識雌雄當自根上第一枝觀之有雙枝者為雌竹獨枝者為雄竹竹有花輒槁花結實如稗謂之竹米治法於初米時擇一竿稍大者截去近根三尺許通其節以糞實之則止按廳屬又有

一種野竹大僅盈指高或十餘尺至二十餘尺

俗名龍頭竹

各山谷

盛產之廳人蓋屋編壁皆用此近多造為火紙

第六節

植物藥草類

鹿壽草產於廳西紫柏山之長青坦廳之特

產物也穗如犬尾長尺許粒如珠其葉多圓大如杯小如錢面青背紫性純陽浸酒服之多賴補益或曰鹿性淫日交十數牝精力憊不能動移牝啣此草飼之俄頃充實交如故道齋所謂元鹿草產於名山服之延年殆指此耳

黨薇 時醫代人薇用亦可熬為膏服之祛溼補元氣紫柏

光化諸山均產之近多開荒種之種法五六月焚山劇土以薇子一斗勻和蕎子蕪菁子各二三升漫種之至秋收蕎子次年夏收菜子薇苗已蔓延地上著綠花秋收薇子三年蔓

大長稠者稀之秋仍收子四年挖取後其細嫩者仍留之五年收訖計葎子一斗獲葎四千餘觔乾曝乾者計算蕎麥三四石菜子一二石是以江口太白之民爭仿種之

薯蕷 今名山藥蔓生物廳屬諸山俱產之間有條大如臂重至四五觔者入藥可補益脾腎然皆荒山野產每冬初鄉人掘貨祇供蔬菜用稍寒地凍即無法掘取以故無有收曝為藥及收子栽種者

黃精 廳屬諸山俱產之似薑稍大俗名山生薑入藥九蒸九曬用為補潤之劑久服不饑故導引者重之

五加皮 盛產紫柏光化各山亦廳特產物也本草莖青節白花赤皮黃根黑上應五星之精芬香五葉者佳入藥祛風

涇強筋骨釀酒尤良王綸曰風病飲酒能生痰火惟五加浸酒益人

川椒 說文菜也爾雅註菜萹子聚生成房貌詩陸註椒樹似茱萸有鉞刺葉堅而滑澤廳屬各區皆產之入藥宣寒溼

殺蟲燥火 按廳產色紅味厚與鳳縣產均號鳳椒最有名首烏 蔓生物廳山谷多有之間有全似人形者本草有赤

白二種夜則藤交亦名交藤有陰陽交合之象赤雄入血分白雌入氣分以大如拳五瓣者良三百年者大如栲栳服之

成地仙

木賊 生下溼地俗名節節草產陳倉山溪者最良本草中空輕楊與麻黃同形入藥發汗退目翳磨擦銅瓷各器最得用

葛根 玉篇葛蔓草也易經注引蔓纏繞之草廳屬諸山盛產之有極大者可磨粉凶年鄉民多取食之入藥解肌升陽散火

蒼朮 一名山精一名山薑廳屬諸山盛產之堅小多茅肉多硃砂點香氣最冽為治痿要藥

楮 土名五楮子類篇木名依樹生枝如網夏結實懸葉間若毳殼輕脆而中虛内生無數小蟲蓋一物而兼有動植二種性質者也廳北各區產之收用可以染皂入藥為收斂上品

第七節

動物禽類 雉集韻野雞也說文有十四種爾雅釋鳥五色皆備成章廳屬所在有之至冬南褒各縣民爭來獵取名曰野味

錦雞 廳西南山中有之形似雉而文彩光豔過之味不中

食然羅置園林堪與鶴鷺鸚鵡同玩

鷹 玉篇鷲鳥禮記征鳥正字通鷹雄形小雌體大生於窟者好眠巢於林者常立雙較長者起遲六翮短者飛急廳屬所在有之間有畜於家者能縱使捕禽鳥亦可入水捕魚啄木 廣韻鳥名廳屬各森林多有之喙長而細每棲木剝啄聲能震耳因以名焉

燕 說文玄鳥也爾雅疏燕又名鳧廳西紫柏山有燕子洞飛常成羣

鴿 說文鳩屬陸佃鴿喜合凡鳥雄乘雌惟鴿雌乘雄逐月

有子又名鴉鴿廳西紫柏山有鴉鴿洞飛常蔽天

雀 說文依人小鳥也古今注雀一名家賓埤雅物之淫者又有一種楚雀古名鴛黃爾雅注即倉庚也二種廳屬俱有之雀則甚多

鴉 所在有之廣韻鳥之別名廣雅純黑反哺者謂之烏小而腹下白不反哺者謂之鴉

雞 說文知時畜也有翰音積陽燭夜等名無外腎而虧小腸膀胱所以便而不溺五方所產大小形色各殊廳產有種邊雞一名鬪雞腳高而形大重有至十餘觔者不把屋不暴

園生卵甚稀欲供饌者多養之又有一種柴雞形小而身輕重一二觔能飛善暴園生卵甚多欲生卵者多養之

鴨 爾雅舒鳧鶩又疏家曰鴨野曰鳧禽經鴨鳴呶呶其鳴自呼鳧能高飛而鴨舒緩不能高飛故曰舒鳧 按廳產二種俱有之鴨為人家畜鳧則沿紫金河卵育游泳者也

第八節

動物獸類 熊爾雅虎類說文似豕山居冬蟄廳屬各區皆有之紫柏山有黑熊洞每冬至後則出遊又有花熊洞熊大如牛毛黑白相雜四足能立如人行不食五穀食竹連莖腹

無五臟祇一腸兩端差大可作帶繫腰

豹 說文似虎園文正字通狀似虎而小白面毛赤黃文黑如錢圈中五圈左右各四者一曰金錢豹宜為裘如艾葉者曰艾葉豹廳產多金錢豹亦有毛白文黑者俗名鐵錢豹廳屬各山俱有之惟光化山較多

麝 俗呼麝子說文麝如小麋麝有香一名射父本草形似麋常食柏葉五月得香字彙如小麋身有虎豹之文麝有香為人所迫即自投高巖舉爪剔出其香就繫且死猶拱四足保其臍故象退齒犀退角麝退香皆輒掩覆知其珍也廳西

北二部均有之紫柏光化山較多

鹿 埤雅仙獸也牡者有角字統鹿性驚防羣居分背而食環角向外以備人物之害廳屬各區皆有之

狼 廳各區皆有之說文似犬銳頭白頰高前廣後埤雅狼大如狗青色作聲諸竅皆沸善逐獸里語曰狼卜食狼將遠逐食必先倒立以下所向故獵師遇狼輒喜狼所嚮獸所在也其靈智如此古烽火用狼糞取其煙直而聚雖風吹之不斜

狐 說文妖獸也其色中和小前豐後埤雅狐性疑不可合

羣故字從孤省周禮凡糞種勃壤用狐廳西南部多有之皮毛輕煖宜為裘

猴 廣韻獼猴猱也白虎通猴候也舊說此獸無脾以行消食猴之德靜以緩猴之德躁以囂廳西北部均有之紫柏山有猴洞猴臂能左右伸名通臂猴

野牛 一名山牛集韻柞山牛玉篇肉重千觔廳屬森林多產之

野羊 土名羸羸羊集韻羸羸山羊又名羸羊爾雅註似羊而大角圓銳好在山崖間廳屬森林多產之

野豬 一名獠李白大獵賦注獠野豬也廳各區多有之似豕而大毛黑白相雜喙長絕有力常以秋間結隊出毀人禾稼為廳大患光緒十五六年陳同知文黻懸重賞募獵者銃擊計斃數千頭勢始殺今則又漸肆矣

牛 說文大牲也力大性馴能任載耕耨田土各區人家多畜之

豕 玉篇豬豨之總名孕四月生其性趨下喜穢亦水畜也各區人家皆飼之富者四五十頭貧者亦三四頭為廳產第一大宗

犬 曲禮注狗犬之通名孕三月生善守夜能以吠止人各區人家皆養之又有一種獵犬較常犬微小而趨捷過之能隨獵師逐捕獸業獵者珍養之

飛鼠 出紫柏山巖洞內兼有禽獸二種性質之動物也二申野錄云鳳縣東關外飛鼠成羣居民獲其一長一尺八寸闊一尺兩旁肉翅無足足在翅之四角爪趾前四後五毛細長色若鹿逐之去甚速蓋即此也

飛虎 亦兼有禽獸二種性質之動物也出紫柏山巖洞內飛常成羣形如飛鼠差大耳

第九節

礦物類

周禮注金玉未成器曰礦

鐵礦產廳西南東河高河及廳北江口

鐵礦溝等處管子上有赭者下有鐵土法認土石現赭紅色或溪水暈鐵養者為礦脈所在或深掘或旁鑿開採之得礦成顆粒形或方圓塊不一爐鑄之傾汁自下層全出即凝為鐵

銀礦 產廳西南光化山峽中前明嘉靖時開為官廠旋封

禁近無過問者矣

滑石 產廳西南光化山似石膏而色少黯入藥為利竅行

水之品

雄黃 產廳屬紫柏光化二山多雜石質不甚通用以故尚無開採者

沙金 產紫金河鄉民於農隙淘汰取之歲出十餘兩至二十兩

廳屬製造物品

第一節

植物製造 栲字彙以生枯木上形如耳故名產廳北鄉作法
斫青桐及他雜木蓬架山谷日烜雨浸之歷次年夏結栲收
取晾乾名曰試花三年大收栲號洪山四年木腐號罷山凡
栲每夏生者名伏栲肉厚而大秋生者名秋栲較薄

火紙 出廳東南鄉作法劈野竹內灰池中計萬觔竹須雜
石灰三千觔水浸之越二月竹腐取內大爐竈蒸之蒸已洗
淨灰汁內水機下擣之竹粉碎為濃汁為牛毛內水池中攪
勻用織竹簾撈取之其上浮黏結簾面者即紙紙長尺許廣

六寸六百餘張為小相五千餘張為大相

構紙 出廳北江西營區剝構皮擣為之紙質粗色黯俗名黑皮紙作法與造火紙同惟功稍易耳每紙百張為刀七十五刀為捆

麴 說文酒母也廳北鄉民多以農隙為之作法用稻穀暨

加味麻黃桂枝湯藥料

或用加味敗毒散藥料大都因時氣而更易之

兼雜採土產諸草藥

楠藤崖香羌獨活

大都十石穀須藥四五百觔勻和同磨麴

葛根蒼朮之類

水糊為丸如鴿蛋大藏置麥草堆中六七日汗之麴成計穀十石可得麴二千觔

酒 土名小麴酒一名包穀酒作法用包穀煮蒸熟晾使冷

拌麴內甕缸醞釀之數日俟其精液上浮即和客水滿嚴封之又數日取內甕鍋蒸之其上斜置小木槽又其上置鍋滿貯冷水逼熱氣不致外越則酒上從木槽出矣酒氣醞味惡頗不中飲然其糟粕飼豕最易肥臍故鄉民皆家自為之釀包穀石者號大酢五斗者號小酢

木炭 掘土為窰劈青桐及他雜木貯滿火之俟木質既燼

封窰越數日發取即炭

油 產廳北鄉凡三種菜子麻子胡桃等是也作法熟蒸麻

子等曬微乾內油槽以石碌礱碾之或以大木杼榨之再用麻布澆去滓即成淨油

第二節

動物製造 麝香即麝臍所蘊之奇香也每春草生獵者以繩遍布山谷為機置伺而取之所得麝臍須即時剔淨臍肉縛囊懸簷際風乾名曰麝包大者逾兩小亦不下五六錢其香粒紫色者良亦間有水銀色者

蜜 蜂釀成物說文甘飴也廳西北農家及諸森林中均多有之蜂夏採草木精英和露氣醞釀之日久成汁至秋滴漚而下以器承之即蜜色白者良其凝結無味者為黃蠟亦蜂釀物二種均入藥蜜用最廣

第三節

礦物製造 鐵說文黑金也土法築土為大爐碎鐵礦與木炭相間層累貯滿然火煨之液漸鎔下再以次層加礦炭俟鐵液聚滿爐底則開門傾出凝模成塊者即鐵主名生板凡經十二時名一火須炭六千至八千餘觔須礦六千餘觔得生板一千二三百觔乃至二千三四百觔生板再入小爐錘鍊之名毛鐵便可市易

條鐵 即毛鐵再入爐煅鍊之使鐵質光勻一律成長方條
此為純淨鐵質行銷最廣

鍋 即今所用烹飪之器作法用極細黃土勻和桐油石灰
為模以上模底恰覆下模面為度務極停當再罨上模頂作
圓孔模身環開小孔以洩熱漲力合模繩縛之爐鎔鐵液從
模頂孔傾入液穿隙周內而下解縛去覆鐵已凝結模面成
鍋鍋形式大小不一有雙緣單緣耳鍋諸名其市易則以尺
許為件大者或四五件小亦不下件半至二件

鐮 釋名鋪或作鐮鐮剗地為坎也 按即今耨地器形似

犁而小作法和土為模鎔鐵液傾入之即成

第四節

手工紡織物品 棉布作法紡棉為綫縱排機軸作交叉廣
尺許曰經綫纏籬貫梭橫穿經綫之交者曰緯綫織者以足
運機使為前卻以收合經緯綫而以左右手度梭往來織之

織長凡五丈為布一疋

凡市布皆以疋計其疋零始以丈尺計

廳屬西江口市多業

此者近少衰廳城向設棉桑局能織繭綢棉布以款絀中止
近王同知懋照創辦習藝所於廳署前定以紡棉織布為課
程購機僱匠正經營草創時也

按廳不產棉不得列於植物製造故以手工自為一節

廳
屬
商
務

第一節

廂廠輸出之數 鐵業此者名廠嘉道間歲出鐵三百餘萬
觔近祇歲出生鐵四五十萬觔而已其市場本境棗木欄西
江口外運售鳳翔府屬者十之六運售甘肅蘭涼秦各府州
屬者十之四

均陸運

鍋 鐵廠兼製其市場本境棗木欄西江口連雲寺外運售
鳳翔府屬者每歲一萬三四千件

陸運

鐮 鐵廠兼製其市場本境棗木欄外運售鳳翔府屬者每
歲一二千柄

陸運

火紙 業此者亦名廠其市場本境武關河火燒店外運售
甘肅蘭涼各府屬者每歲二千餘捆 陸運

構紙 本境各區行銷外運售鳳翔府屬者每歲七八百捆
屋材 業此者名廂伐諸森林木材量為椽棟樑柱運漢中
府城行銷每歲五六千至萬餘株不等 由紫金河
水浮送 量為椽板壽木
諸材運鳳翔府屬行銷每歲四五百具 陸運

第二節

芻牧孳息之數 豬歲出近萬頭其市場本境各區外運售
南康各縣者每歲五六千頭為廳屬近今第一利源

牛 驅至鳳翔府屬行銷每歲六七百頭 陸路

第三節

山產輸出之數 枹其市場本境西江口柳川溝外運至漢
中府城行銷者每歲四百餘包 每百二十觔
為包陸運

黨參 其市場本境太白河西江口外運漢中府城行銷者
每歲六七百包運鳳翔府屬行銷者每歲二三百包 每百三十觔
為包均陸運

蒼朮 葛根 黃精 楮子 首烏 川椒 木賊 五加皮

猪苓 元參 赤芍藥 桔根 丹參 泡參 木通 花粉

烏藥 大黃

以上各種藥草凡見前植物門者每種多者歲出三四十包少亦不下五六包餘則歲出一二包至三四包不等百五十觔或百三十觔為一包通計歲出一百三四十包運漢中府城行銷者十之七運鳳翔府屬行銷者十之三均陸運麝香以本境西江口為市場歲出一百五六十兩本境外鳳民亦多來運此市易者河南省屬之禹州行銷陸運縣兩當之

第四節

製造品輸出之數 麴本境各區行銷外運售鳳翔府屬之隴州汧陽暨甘肅省屬之靈台各州縣者每歲一萬六七千

觔至二萬觔不等陸運

漆運鳳翔府城行銷每年四五千觔陸運

蜜運漢中府城行銷每年四五千觔陸運

小麴酒 本境各區行銷每年三四萬觔

油 本境各區行銷每年四五千觔就本境所產者言其不敷者則自他境輸入下棉布同

棉布 廳北各區行銷每年七八千疋

木炭 行銷鐵鍋各廠每年一百二三十萬觔行銷本境各區每年七八十萬觔

第五節

花布輸入之數 棉布出湖北省由岐山鳳翔二縣分運入廳城及本境南星棗木欄西江口等處每歲三千餘捲

棉花 自岐山鳳翔寶雞三縣輸入廳境各區每歲三四萬
觔均陸
運

第六節

食品輸入之數 鹽出蒙古自甘肅省屬之蘭州平涼各府分運輸入廳之西南部每年十餘萬觔

花馬池鹽自鳳翔寶雞等縣分運輸入廳之東北部每年二十餘萬觔

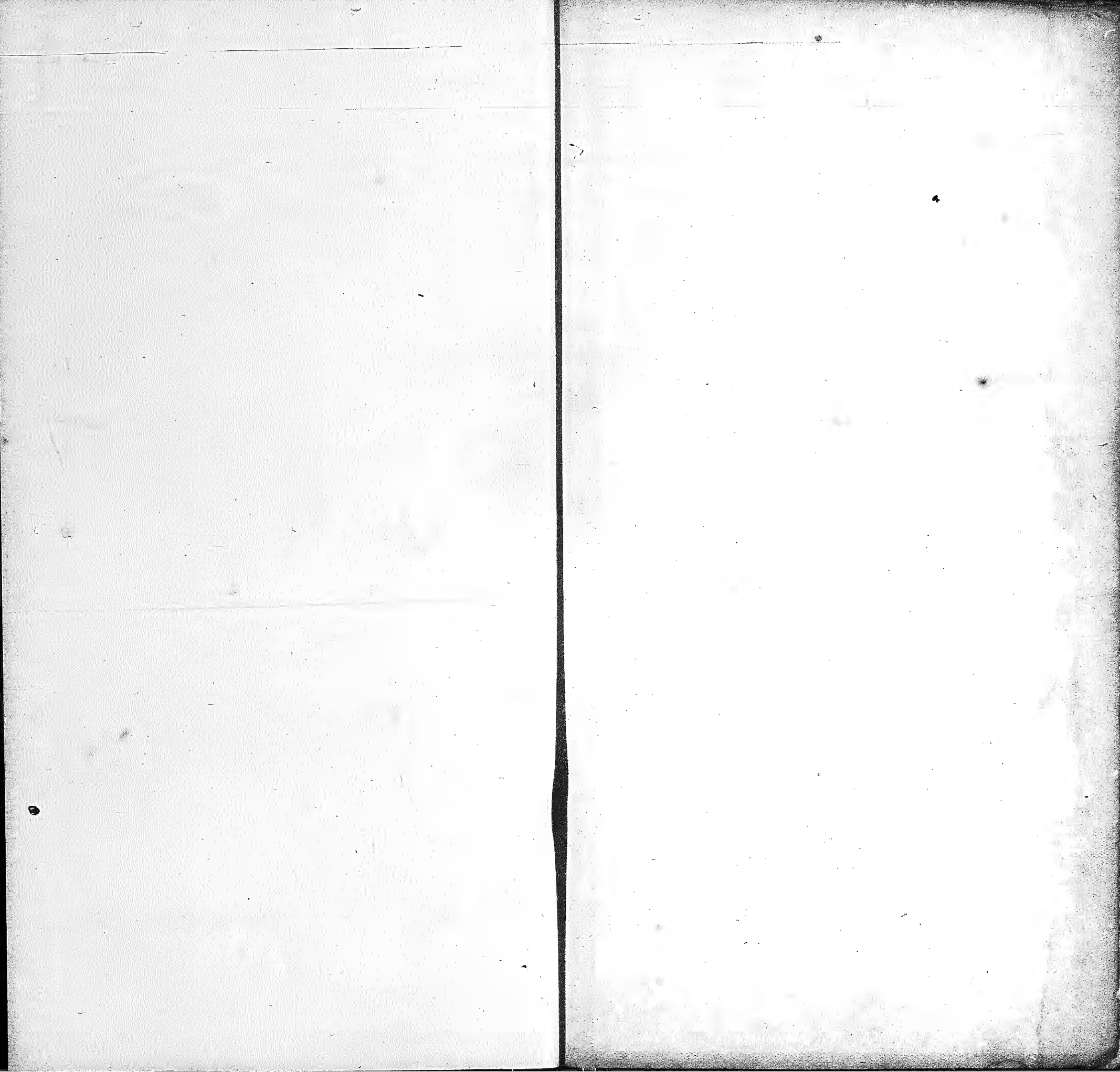
茶 自四川暨興安府屬之紫陽縣輸入廳屬各區每年四百觔

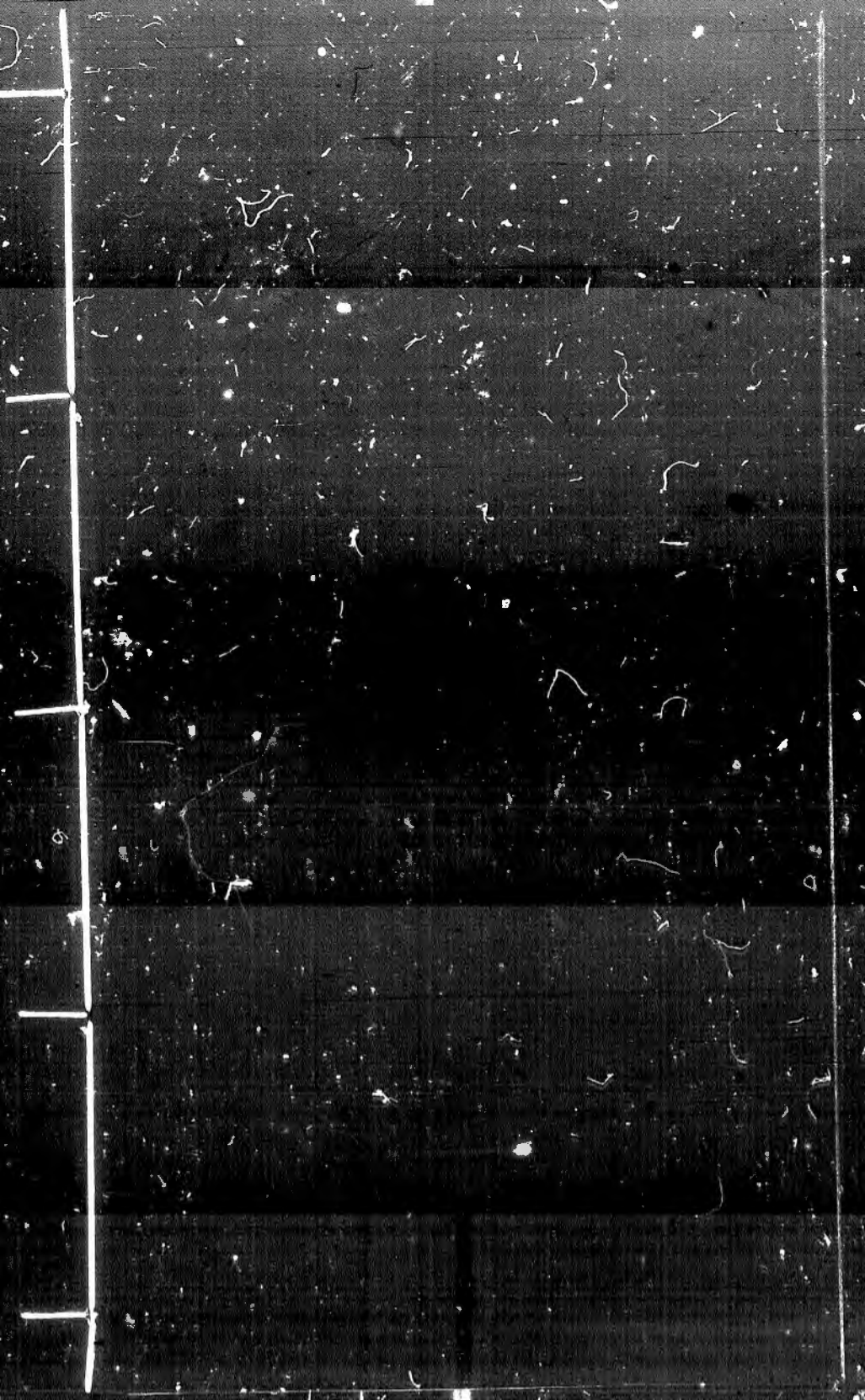
麥 自鳳縣暨甘肅省屬之徽成兩當各縣輸入廳西南部每年四五百石

豌豆 自鳳兩二縣輸入廳西南部每年二三百石

鴉片 自甘肅秦州暨鳳翔漢中各府屬輸入廳屬各區每年一千餘觔

以上均陸運





留

壩

鄉

志

卷



廳境疆域

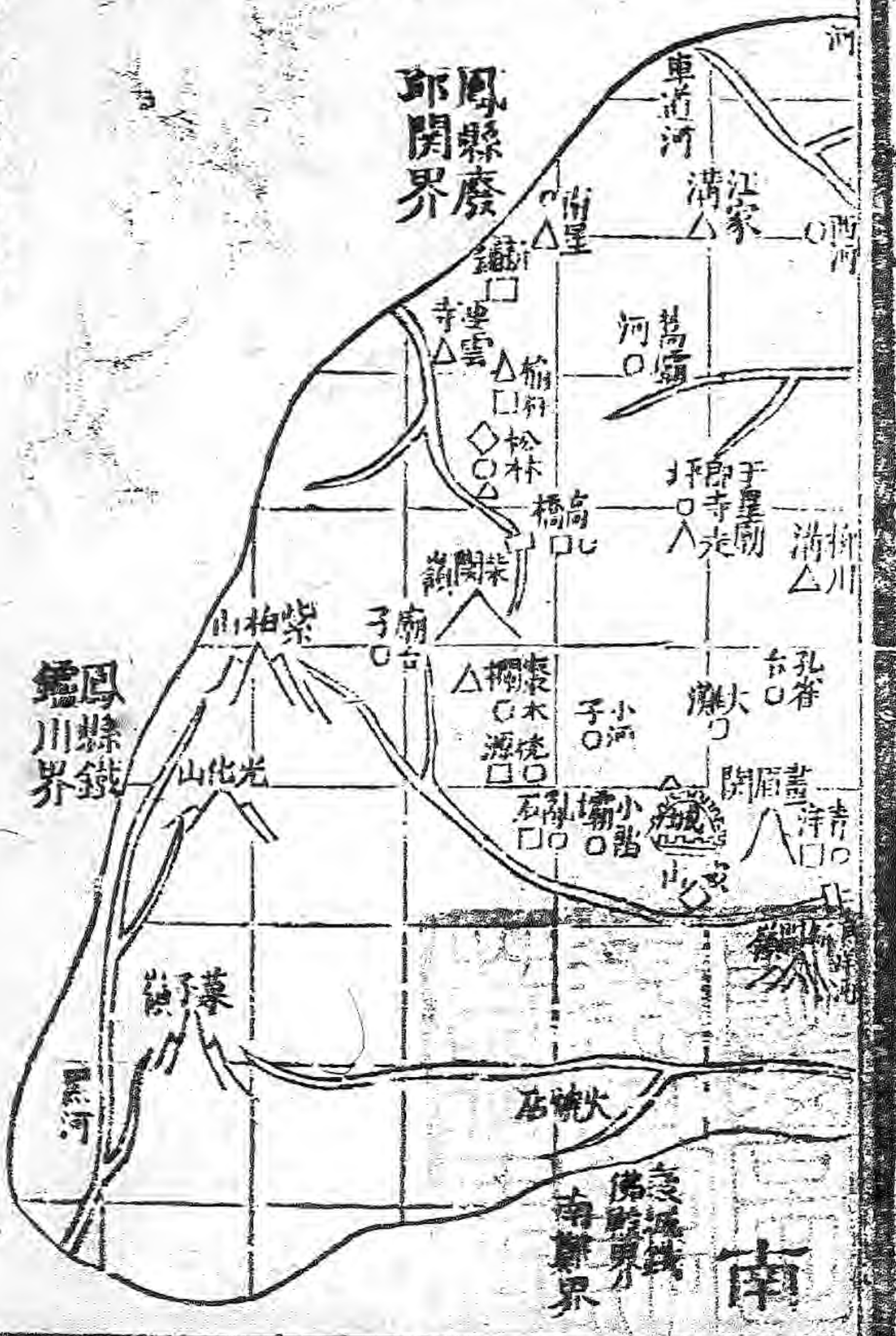
疆域圖



此圖但據地理徑直開方不計
 紆迴山路故每方二十里按道
 路當有二十餘里若十三里道
 路二圖仍按里開方耳

北

凡驛用◇津梁用□鋪用○市
 集用△村堡用○至羣山和湖
 不可勝書今祇標其大者



西

南

東

第一節

廳地釋名 留壩本名劉壩不知何時易今名俗附會為漢留侯張良封邑誤亦甚矣

第二節

廳境位置 廳在本省西南八百三十里在漢中府城西北二百二十里廣二百一十里袤二百七十里

第三節

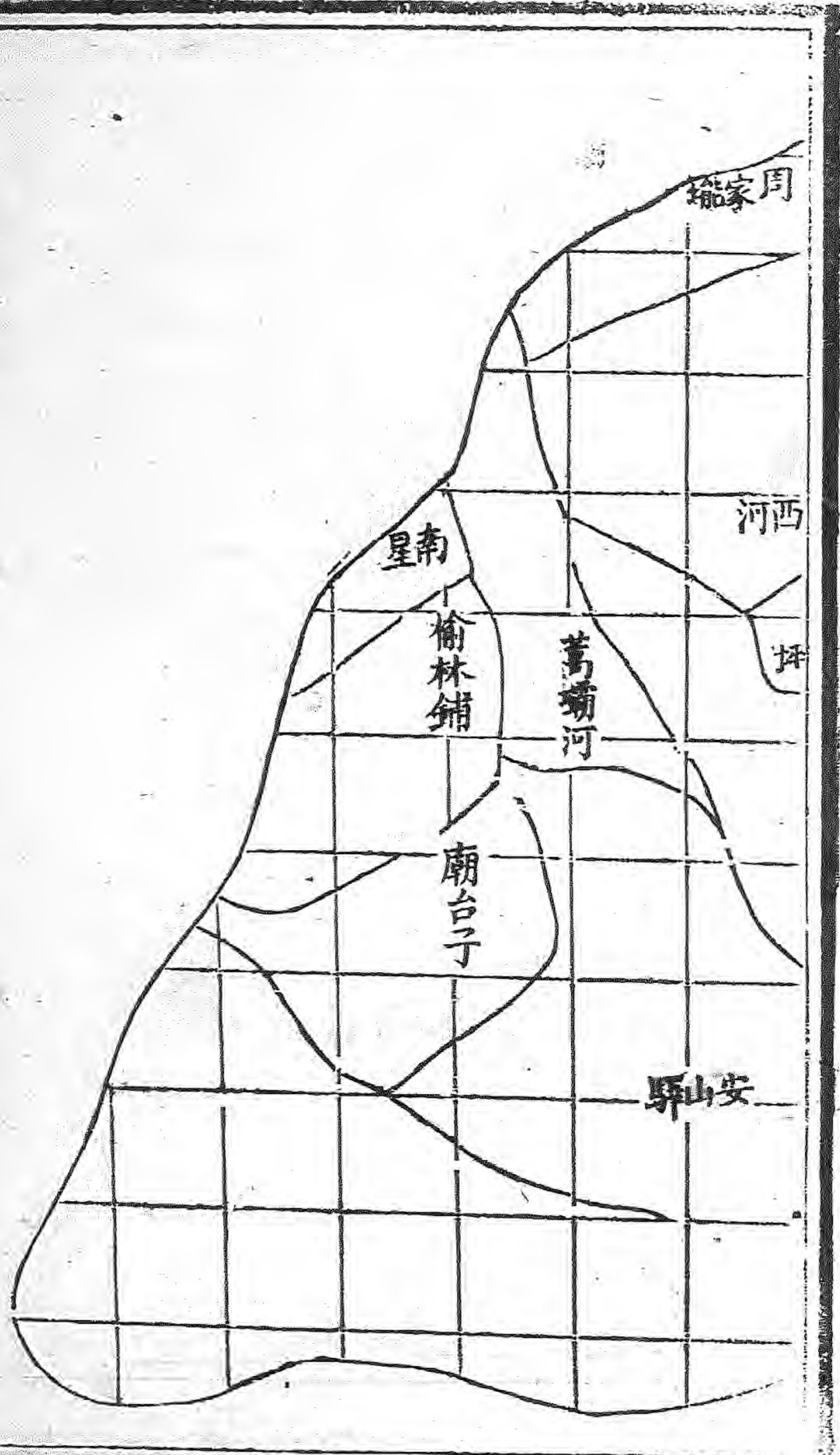
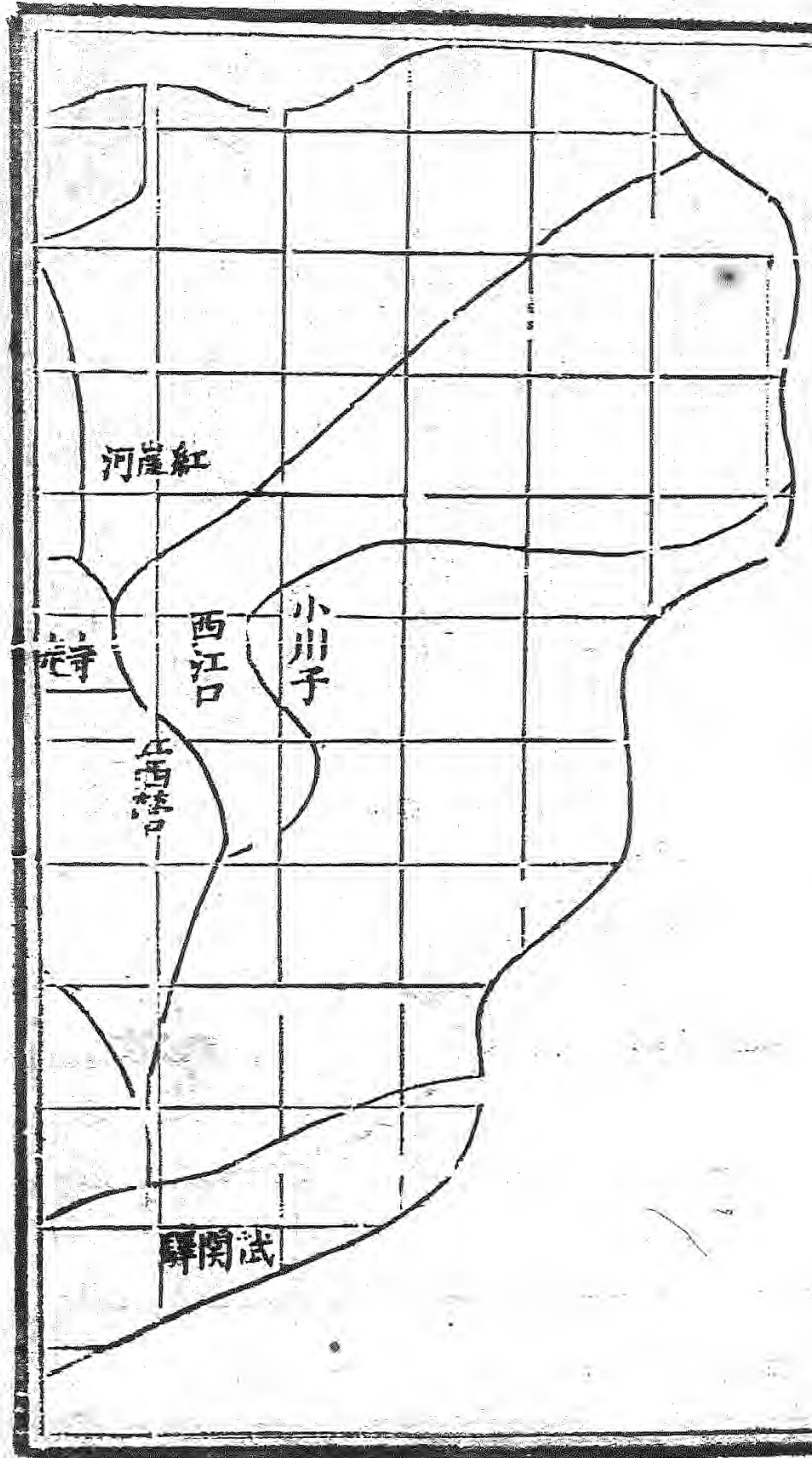
廳境疆界 東至桅杆石七十里交城固縣界西至光化山九十里交鳳縣界南至火燒店五十里交南鄭褒城各縣界北至

周家壠一百八十里交鳳縣界東北至松坪子二百里交佛坪廳界西北至南星一百里交鳳縣界東南至武關河五十里交褒城縣界西南至黑河一百六十里交沔縣界

第四節

區域分畫 乾隆三十年原撥鳳縣順治樂從加林八廟永興五里安山武關二驛為今廳屬地旋區分為十三地順治里曰南星分樂從里為二曰榆林舖廟臺子分加林里為四曰江口江西營寺走坪蒿壩河分八廟里為二曰紅崖河周家壠分永興里為二曰小川子西河仍其二驛名曰安山武關今就其區

分之便列圖如左
十三里圖



疆域

三

第五節

安山驛地之方域 此區域為廳治地原撥之安山驛也東至乾溝三十里交小川子地界西至桃源鋪三十里交廟臺子地界南至新開嶺二十八里交武關驛地界北至土地梁七十二里交蒿壩河地界區內包有廳治新舊二城地及大灘畫眉關碾子坪青羊鋪孔雀臺桃沙壩小留壩亂石鋪桃源鋪小河子十村堡地

區內遺蹟及建置 在城者除城垣及文武官廨兵房外各等學堂四一高等小學堂在廳東關陳同知壽彭集款創始李同知復拓地建築王同知楸照復大集學費添建合式講堂禮堂自習會食寄宿諸室規模遂大完備一城內初等小學堂附設三聖宮一東關初等小學堂附設文昌宮暨儒學署均同知王楸照建一小河子官立初等小學堂以舊有義塾改建

倉局公所十二 驛傳一即安山驛舊在城外南隅同治初移署東裕民公所在城南隅同知陳文黻建習藝所在裕民公所西同知王楸照建留壩營義學廳差務廳均在城西北火藥局在北城山上閱武廳在南郊軍裝局在守備署後均留壩營建巡警局在東關棲流所在東郭均同知王楸照建義倉七城二

青羊鋪一桃源鋪一小留壩一孔雀臺一小河子一分儲京斗
穀共一千一百五十三石六斗零

坊表十 節孝總坊在東郭同知陳文黻建永平壽民端履三
坊在東關均同知李復建易子璋妻貞烈坊在城西十里嘉慶
八年建今圯陳鴻勳妻關氏節孝碑陳山長文韜德教碑陳公
文黻李公復文公麟遊擊劉公成圖遺愛碑均在東郭光緒二
十暨二十八年建

古蹟十一 一漢王城在南郊俗傳為漢高祖遊憩地雖近誣
然山麓多陳石灰廳署外大石獅即其故物量亦非士庶家所

得有惜年久失考耳光緒甲辰同知李復建築臺沼於其地今
為廳人士遊觀公地一舊城遺址在東郭顏垣廢址猶有存者
一通判廢署在舊城內已圯一常平倉遺址在署東今為驛一

太白池在城西南三十里木通溝有廟並上中下三泉讀史方
輿紀要太白池在故河池縣東三十里即指此也嘉慶癸酉知
府嚴如煜因早來此祈湫越日大雨制府那彥成書福天普澍
匾懸諸祠一西寺洪鐘在城南八里荒草坪溝 國初土人掘

地所得銘載嘉靖二十年九月並有留壩巡檢趙鵬暨在籍百
戶李雄李茂林等六人銜名為廳六景之一 一 大灘石刻題豁

然平曠字明褒令朱聞聖手蹟青岩壻石刻碧鏡青蓮字長
白岳觀察手蹟亦廳六景之一一畫眉關在城南十里見明
一統志

祠廟二十四 城隍廟在城中央三聖祠在城西近附設初級

學堂任公祠 祀故同知任奎光 在舊城後移建城隍殿側燬於火遂廢

土地漢相倉神馬神諸祠在署東獄神祠在署西先農壇在東

關近改建高等小學堂移壇南郊漢王城 聖廟在舊城同

知文麟廢紫柏書院改建湫隘甚諸不合制 文昌宮在

聖廟西今附設初級學堂忠義孝弟祠節孝貞烈祠均在 文

昌宮東 關帝廟在 聖廟東昭忠祠在 關帝廟東龍

王廟在舊城外天福宮在東關內祀火神財神山神又有藥王

洞呂祖殿觀音玉皇諸閣 厲神祇社稷各壇暨劉猛將軍祠

向在東郭今俱圯附祀天福宮魁星樓在舊城上向係廳民何

得祿建光緒壬寅同知陳壽彭重新之且增高焉增壽觀在荒

草坪溝一名西寺舊為興唐寺遺址太白廟 見上 清真寺在北

郭靈應寺在桃源鋪

市集一 東關天福宮

橋梁九 東門橋在城東門外魁星橋在東關向為舊城西壕

三元橋在舊城外向為舊城東壕通利橋在官塘溝青羊橋在青羊鋪街心通濟橋在西門外官才溝橋在官才溝口福善橋在新店子青羊河橋在青羊河上諸橋惟青羊河橋用木餘皆以石為之

第六節

武關驛地之方域 此區域在廳城正南距廳城四十五里全有廳南一部地幅員最廣原撥之武關驛地也東至桅杆石六十里交城固縣界西至黑河一百二十里交鳳縣界南至火燒店四十里交南鄭褒城縣界北至新開嶺二十里交安山驛地界區內包有光化山菜子嶺新開嶺火燒店孟家山青龍寺武關河南河桅杆石九村堡地

區內遺蹟及建置 驛傳一即武關驛學堂一官立初級小學堂在武關河附設崇福寺內坊表二一曹作哲妻羅氏一羅國棟妻周氏各節孝碑均在新開嶺麓義倉二武關河一火燒店一分儲京斗穀共四百七十七石五斗零

古蹟六 一武休關即武關河為宋金爭戰要地建有古武休關碑記一三交城廳志據水經註褒水又東南經三交城城在三水之交故也云云辨與元和郡縣志所指寶雞縣西之三交

城為係同名異地甚確同知賀仲瑛建有碑記一驛丞廢署在舊驛一傳舍遺址在今驛東一分防桅杆石汎把總署在桅杆石今俱圯一褒斜二谷相接石刻在舊驛宋李文子考定同知賀仲瑛書

津渡一 武關河

祠廟四 馬神廟在驛崇福寺在武關河青龍寺在新開嶺麓關帝廟在火燒店

市集一 火燒店

第七節

小川子地之方域 此區域在廳治東距廳一百里東至松坪子一百里交佛坪廳及洋縣界西即本區連西江口及江西營安山驛各地界南至下南河一百一十里交武關驛地界北至桑園壩十五里交西江口地界區內包有粟子壩桑園壩元樹溝范條峪平定關松坪子青溪河水白溝郭家壩上南河下南河十一村堡地

區內遺蹟及建置 學堂一官立初級小學堂在下南河附設飛龍寺義倉五白塔寺一上下小川子二上下南河二分儲京斗穀共九百零五石七斗零

古蹟二 一魚洞子在區西界上山峯高聳麓傍一洞嘉慶時
高達二丈漸淤至今僅有水如斗涓涓流每清明穀雨魚常夜出
如織天將雨尤多一白馬洞在魚洞子東數武傍口處有石壁
狀如馬故名洞口上有清流下臨河畔洞僅三尺入內則倍之
深邃幾數十里入者莫能窮其徑

津渡二

秧田壩下南河

名兩河口渡

俱渡紫金河

祠廟三

觀音廟在下南河市集飛龍寺在寺嶺子關帝廟在

桑園壩民人陳朝祿建

市集四

上南河下南河桑園壩粟子壩

第八節

西江口地之方域

此區域在廳東北隅距廳城九十里分原

撥之加林里地所置也東至洪武寺十里交小川子地界西至

老莊壩二十里交西河地界南至鐵鑛溝三十里交小川子地

界北至黃草山一百二十里交蓋屋縣磨房溝界區內橫寬三

十里至百里縱長百里至百五十里包有太白河鐵鑛溝老莊

壩青草山石廠溝烏木梁龍王溝古墓坪獅子嶺紙房溝十一

村堡地

區內遺蹟及建置

衙署二分防江口汛千總署一經制署一

兵房一百餘間學堂三公立均初等小學堂一在江口附設鎮江寺一在太白河局所一警查分局在江口義倉三江口一太白河一鐵鑛溝一分儲京斗穀共九百零六石七斗零

古蹟三 營堡遺址在江口遊擊廢署守備廢署均在江口今俱圮

津渡二 上渡口距江口七里下渡口距江口市集二里俱渡紫金河

祠廟二 鎮江寺在江口洪武寺在江口汎東七里寺以洪武時建故名

市集二 西江口太白河

第九節

江西營地之方域 此區域在廳屬中心距廳城八十里分原撥之加林里地所置也東界西江口屬鐵鑛溝地十五里西至龍鳳菴二十五里交寺走坪地界南界安山驛屬孔雀臺地四十五里北界萬壩河屬下萬壩河地二十五里區內包有柳川清碾槽溝漩灘將軍溝田家溝大岔何家溝七村堡地

區內遺蹟及建置 學堂一公立初等小學堂在柳川義倉二江西營一柳川一分儲京斗穀一百二十三石

津渡一 柳川渡在柳川溝市集渡紫金河

祠廟二 祖師廟關帝廟俱在柳川

市集一 在柳川溝今廢

第十節

寺走坪地之區域 此區域在江西營地之西廳城之北距廳城七十里東至蔡家溝十里交江西營地界西至石家碛十里北至寨灣十五里均交萬壩河地界南至玉皇廟五里交安山驛地界區內包有玉皇廟梁家庄張家灣蔡家溝寨灣西河口六村堡地

區內遺蹟及建置 學堂二公立初等小學堂玉皇廟一西河口一義倉一在寺走坪儲京斗穀二百五十三石零

津渡一 西河口

祠廟一 玉皇廟在寺走坪

市集一 玉皇廟

第十一節

紅崖河地之方域 此區域在廳屬正北距廳一百一十里分原撥之八廟里地所置也以所屬柘梨園為中央地起算東至沙坡嶺二十里南至紅崖河本境四十二里均交西江口地界

西至高岩二十里交周家壠西河二地界北至寇家關五十八里交寶雞縣界區內包有草地溝柘梨園王家壠寇家關混水溝梭樺坪鍋廠沙坡溝九村堡地

區內遺蹟及建置 義倉五寇家關一王家壠一柘梨園一草地溝一紅崖河一分儲京斗穀共四百九十五石八斗零

古蹟二 一赤崖見三國志諸葛亮與兄瑾書府志誤為南鄭地廳志據水經註以褒水為斷謂即今紅崖河地紅崖係赤崖之訛甚確一四十八窟窿在紅崖西北十餘里山腹中其孔方圓不一大皆尺餘確係安棧所用亮書前趙子龍退軍燒壞赤

崖以北閣道緣谷一百餘里其閣梁一頭入山腹其一頭立柱於水中云云即指此也 市集二 柘梨園 寇家關

第十二節

西河地之方域 此區域在廳正北距廳城一百一十里分原撥之永興里地所置也東至包家灣二十五里交紅崖河地界

西至白嘴子十五里南至漆樹溝十二里均交萬壩河地界北至元壩子二十八里交周家壠地界區內包有倒貼金柿樹壩包家灣銅牌溝佛爾岩酒房溝柏樹溝八村堡地

區內遺蹟及建置 義倉二中西河一下西河一分儲京斗穀

一百九十六石零

坊表一 劉先生振漢德教碑光緒癸卯門人公立

古蹟一 統川俗名西河按統川名最古唐書廣德二年李抱玉討南山羣盜遣別將李崇容自洋州入破賊帥高玉於統川即是河也今寶雞有統川鎮地

第十三節

周家壠地之方域 此區域在廳極北距廳城一百八十里分原撥之八廟里所置也東至延慶溝三十里交紅崖河地界西至車到河二十里北至迎門寺十三里俱交鳳縣界南至譚家

壠十二里交西河地界區內包有碾子壠平坎迎門寺丹桂籍夾山溝譚家壠七村堡地

區內遺蹟及建置 義倉一在周家壠儲京斗穀二百四十二石零

古蹟二 一回車戍見魏書廳志據王遠石門銘自迴車至谷

口二百餘里暨元和郡縣志寰宇記皆謂在鳳州南百六十里準以地勢道里當係區內碾子壠以北諸地而區內之車到河應係迴車之訛良然一把總廢署在平坎嘉慶時西江口分防汛地也今圮

橋梁 無

祠廟 無

市集一 碾子壩

第十四節

高壩河地之方域 此區域在廳北稍西距廳城百一十里分原撥之加林里所置也以所屬之汪家溝為中央地起算東界西河屬白嘴子地十里西至沒虎林二十五里交榆林舖界南至大樹壩三十里交安山驛界北至魏家溝二十里交鳳縣界正東高壩下河突入西河寺走坪間橫長三十餘里成小三角

形號川高壩二河自此會與江口江西營二地隔河相望為界區內包有大樹溝汪家溝石門山魏家溝梨樹溝玉皇山石門子響灘子九村堡地

區內遺蹟及建置 學堂一公立初等小學堂在高壩下河附近廟內義倉二上高壩河一下高壩河一分儲京斗穀五百九十三石零

古蹟無

坊表無

橋梁無

祠廟一禹王宮在下蒿壩河

第十五節

廟臺子地之方域 此區域在廳正西距廳城四十五里分原撥之樂從里所置也東至迴龍寺八里西至光化山麓三十里南至鐵廠溝三十一里俱交武關驛地界北至茶店子三里交榆林鋪界區內包有棗木欄大壩溝正溝茶店子大灣六村堡地

區內遺蹟及建置 學堂二均公立初等小學堂一在廟臺子附設留侯祠內一在棗木欄義倉二廟臺子一棗木欄一分儲

京斗穀共三百五十七石零坊表一紫柏坂坊在茶店子同知陳文黻建

古蹟十二 一狼谷見前後漢書及水經註今紫柏山西谷地一紫柏坂見華陽國志即今紫柏山一碑亭寺遺址相傳多古碑有亭護之故名今闕建留侯祠古碑亦蕩然一藏經樓遺址在紫柏山見明碑隋唐以來勝蹟至明末僅存此今則但有遺址而已一紫柏山免糧碑記明進士鳳人李一鰲撰碑稱隋唐來古廟碁列名與五臺蓬萊並崇盛於宋極於明云云一歸山詞碑在留侯祠明趙文肅公手蹟碑陰有臨海王士性和作一

留侯廟碑康熙時趙內閣手蹟一清理留侯廟地界碑嘉慶時
嚴樂園廉訪手蹟一留侯廟碑記有二一康熙時滕太守天綬
撰一則仍嚴撰也一山麓石刻翠屏仙隱高尚神仙諸大字明
朱聞聖暨 國朝李文漢手蹟一留河雜咏石刻張祥和手
蹟一九成宮臨本石刻郭尚先手蹟二刻均有名於時道人屢
以榻本贈遊山者

紫柏山古蹟三十三 舊傳山有七十二洞八十二坦歷代棲
真者復多開鑿數不止此擇其尤異者以廣見聞鐵佛洞祠西
四十里老廟下口如城門石結乳如龍中祠三鐵佛黃龍洞祠

西十里頂有清泉草多紫葉紅莖白花雖冬不枯題曰不老春
光不老洞在長青坦側廣不盈畝山鮮雨雪生鹿壽草有粟穗
如犬尾長尺許粒如珠存真洞祠北六十里門高一丈濶僅尺
許側身入可容十餘人石牀一尸如柴飾以金指爪長八寸餘
不知何時人烏龍洞祠西百里光化山頂深不可測昔潛黑龍
故祀之留壩之民常往祈湫匾額滿祠飛仙洞祠北五十里東
向雲南妙覺居士王虛明坐化於此褪殼尚存烏龍洞祠北六
十里門高廣皆丈餘古藤纏繞如龍盤壁上如繪再進又如
之麟似針鋒從壁旋繞至洞門復垂首下張口吐舌滴露如珠

祈湫者以瓶承之多得雨山石如鳥獸狀者甚夥他洞不及也
蟬洞祠北六十里南向有天然石佛一倚壁盤坐左石蒲團光
瑩如玉後洞有三足蟬甚巨銀洞祠西六十里光化山峽中明
嘉靖時為官廠後封禁風洞祠北七十里口如甕四時風不息
將雨尤甚赤松洞在小火龍門下洞口細柳障如簾入則壁光
如鏡石棋枰並子具焉別有門又號四皓洞紫陽洞祠北四十
里有石墩光如鏡鐵杖一插石隙中長九尺五寸觀音洞祠北
四十里為山中第一大洞與各洞多通有廟祀神甚多嘉慶中
經賊蹂躪道人不居洞中祀者遂少黑漆龍王洞祠北五十里

深黑不可入洞口有龍王像代傳鄂將軍肉身明永樂中所封
有石橋馬各一鵝鴿洞祠北五十里多鵝飛常蔽天花熊洞祠
北五十里西向有熊大如牛馬頭牛尾犬身四足能如人立黑
背白脇項足黑白相間不食五穀食竹連莖腹無臟祇一腸懸
羊洞祠西九十里多野羊常往來河畔故以名河清泉洞祠西
百里崖上穴如龍口噴泉如飛花旁有飛濟龍王祠相傳宋元
時禱輒應故封今祠燬於賊飛濟龍王四字碑猶存黑熊洞祠
西百里冬至後黑熊常出遊燕子洞祠北七十里多燕且產硝
飛鼠洞祠西八十里海進溝峻崖上飛鼠數百為羣朝出夜入

捕貓為食露明洞祠西百里門高五丈濶三尺許內暗行里許
有光如星點再進高如樓登石梯層上則四壁光明石案石凳
石竈石牀具焉左一柱抵穴積水封固人不能入魚洞祠北百
里北向一魚長八尺許紅尾紫翅數年一出先有渾水灑如雨
然後小魚隨出上下半里巨魚旋入衆魚復隨之水亦清矣雙
峽洞祠北九十里山相交水無出路入峽穴中不知何往猿猴
洞在大火龍門左猴兩臂能左右伸又名通臂猴俗名線絨猴
食獮避兵洞祠西七十里可容千人朝天洞祠北百十五里高
四丈濶六丈洞後山水橫流不知其源天泉洞在白岩河頂石
崖中又號龍泉瀑布飛流穀雨時常有魚躍出四方洞祠北八
十里石壁上人不能登洞門方形有金瓶一金壺二每日西則
光搖搖奪目雙泉洞即古鴛鴦井在大火龍門半崖中崖上題
曰遊人樂取山中水祇此無塵見道心不知誰題又有石如筍
面光如鏡題曰即是桃源故處不讓首陽山顛乃明萬曆丁亥
鳳人徐文獻從梁泉刺史盛廣遊此題也崖有窟水清濁各一
綫天矯出若黃白二龍合抱狀元女洞祠北百里洞有石機石
梭各一雄黃洞祠北九十里產雄黃如珠水流亦赤雞鳴洞在
五雲洞左人不能至陰雨常聞雞鳴飛虎洞祠北八十里飛虎

成羣形如飛鼠差大睡佛洞祠西八十里口高六丈寬倍之入
洞下趨數武益寬曠天然捲棚泉流不斷祀神頗多左一牀有
丈六佛像卧其上旁有一線石鑄容一人行可通牛角洞海水
洞祠西九十里白岩河邊潭深不可測洞在水中汲水上湧如
沸湯有蛇頭魚黑鱗有毒無底洞祠西九十里石峽中一石窩
深不可測昔有人從柳林洞行七日出此五雲洞祠西百里俱
有留侯像洞濶深有殿二層道寮客舍俱備旁有玉皇池注靈
湫池畔有石鴨洞後石樓天然如夏屋三層皆有珠乳久陰則
累累下滴下有巨龜引頭張口若承乳狀洞後深不可測通於

前火龍門

橋梁三 迴龍寺石橋在棗木欄東里許街東橋架木為之街
西橋鑿石為之均在棗木欄街進履橋在留侯祠大門內跨青
羊河北源上上覆以亭旁繞以欄

祠廟三 留侯祠在廟臺子著名之叢林也歷代寶剝皆在紫
柏山上康熙時漢中守滕天綬始倡建今祠於山麓嘉慶間知
府嚴如煜暨道人陳松石等復擴充之於是有南北花園授書
五雲等樓閣之勝海內達人墨客題咏甚多道人欲輯為祠志
尚未果祠前有碑題漢留侯張子房先生辟穀處道光時程春

海侍即手蹟也老廟在紫柏山上近時栖真者多居之迴龍寺
在棗木欄東一里

市集一 棗木欄

附紫柏山圖於左

紫柏山圖



此圖百有餘峯牛
餅莫到故不能開



三

三

第十六節

榆林鋪地之方域 此區域在廳西北距廳城八十里分原撥之樂從里所置也東至四道溝十里交萬壩河及安山驛界西至水偏橋二十五里交鳳縣界南至柴關嶺三十里交廟臺子界北至水磨溝四里交南星界區內包有松林驛高橋鋪大竹園柴關嶺紅土梁林木溝南溝八村堡地

區內遺蹟及建置 學堂二公立初等小學堂松林驛一榆林鋪一均附設寺廟內義倉二榆林鋪松林驛各一分儲京斗穀共三百九十四石零驛舍一在松林驛坊表一柴關嶺坊在嶺

上同知陳文毅建旁有柴關嶺碑

古蹟五 一連理亭遺址見府志在柴關嶺北昔有栗二株比連而長中間合長二尺許上復枝幹各分因名連理道光後樹萎亭亦旋毀一連理亭碣漢興道王時薰手蹟一連理亭碑記河運總督葉世倬撰文見廳志一柴關見明一統志一驛丞廢署在舊驛今圮

橋梁二 高橋鋪橋松林驛橋在驛北均在野羊北河上

祠廟三 天福宮在榆林鋪街隆福宮在松林驛馬神廟在驛

內

市集二 松林驛榆林鋪

第十七節

南星地之方域 此區域在榆林鋪北距廳百里東界萬壩河屬石門溝二十里西至陳倉溝十里南至柳樹溝口十一里俱交榆林鋪界北至駟馬橋四里交鳳縣界區內包有連雲寺陳倉溝白岩河石佛鋪黃泥鋪分水嶺黃家溝八村堡地

區內遺蹟及建置 學堂二公立初等小學堂南星一連雲寺一均附設寺廟內義倉二南星連雲寺各一分儲京斗穀共三百零七石零

古蹟二 一陳倉口見漢書在今連雲寺西山谷中驛道旁有碑記題對面古陳倉道乾隆時漢興道豐紳手蹟也一巡檢廢署道光初裁缺改建傳舍今已圯

橋梁一 駟馬橋在南星東

祠廟二 五聖宮在南星連雲寺在連雲寺街

市集二 南星 連雲寺

山系水脈

第一節

山脉提綱 廳地重岡疊嶂尺寸皆山然審其向背脈絡大約
可分為南北二部其自南來者皆嶓冢之支峰入廳境結為紫
柏山廳西南一帶之山紫柏其主峰也自北來者皆太白之支
峰入廳境結為獅子嶺廳東北一帶之山獅子嶺其主峰也今
就其區劃之便分述如下

第二節

紫柏山 在廳西四十五里廟臺子區內古名龍如山以兩頭
高狀如龍故名見寰宇記嶓冢東北行所結之支峰也盤亘於

諸書

廟臺子松林驛二區內為廳境西南二部主山部內諸水多導源於此野羊河出於其東南流野羊北河出於其北北流黑河出於其西南流

第三節

紫柏東北行之山系 一柴關嶺在廳西北五十里紫柏之東峰也橫亘於榆林鋪廟臺子二區界上今為驛道所經上下十五里嶺東西水源二一東行入青羊河一西北行入野羊北河一玉皇山 在廳北九十里寺走坪區內紫柏山系東北行突出之峰也頂有大石覆如宇設玉皇像前有天然石盆旱禱輒

雨

第四節

紫柏東南行之山系 分南北二支夾青羊河而下至廳城北支結峰二一曰老鴉山在廳東數里山有石如鴉故名勢陂陀不甚險削舊城在其南麓沿山北趨即廳城至江口小路官塘溝水發源山南南行入青羊河一曰太平山與老鴉山西系相聯今廳城西北築於山上勢甚嵯峨山之西為石峽子溝溝水發源山南南行入青羊河

一畫眉關與老鴉山東系相聯在廳東南十里青羊河環其南

麓驛道盤旋其上勢最崎嶇

一瘦牛嶺 在畫眉關東二十二里武關驛地區內嶺為北支尾閭青羊河環其南紫金河嚙其北嶺之盡處則二水之所會也南支自棗木欄下迤東結為小留壩暨廳南諸山再東偏南為新開嶺南支所結之第一峰也在安山武關二區界綫上上下下十餘里為今驛道所必經再南則武關一帶之山又南支之尾閭而武關紫金二河所匯處也

第五節

紫柏南行之山系 一光化山為紫柏別出之大峰而廳屬著

名之山也在武關驛區西偏北界綫上在廳城西南距廳八十里青羊河水發源東谷東北流為廳城主水焉

一菜子嶺 紫柏山系又南行所結之峰在武關驛區內在廳西南一百里勢甚巍峩山之陽則武關河水出焉

水向東流

第六節

獅子嶺 自郿縣太白山北來入廳境為黃草山西南為韓家山再南即獅子嶺為廳屬東北二部主山凡紫金河西紅岩河東一帶之山皆其支系也在江口區內在廳東北一百里紫金河水行其東麓

第七節

梳杆嶺 在紫金河東亦太白之支系入廳東北隅為青草山
南為烏木青溪二梁青溪河水發源於此再南即梳杆嶺當小
川子區內廳東南一百四十里通城固小河口為古樂城出斜
谷必由之路山勢陡峻徑路崎嶇陟降凡三十里小南河之水
發源於此南流入紫金河焉

第八節

水道提綱 廳境之水以紫金黑河為大紫金縱貫南北廳屬
東南北三部之水靡不歸之竇廳境第一巨流然源委均在他
境非廳特有之水也黑河即古沮水下流號為沔江然鄙在廳
之西南一隅自發源至出境百里而遙較廳屬有名小水或少
遜焉今依水經先河後海之文按兵家先主後客之義先詳本
境諸水凡源委不在本境者以次遞及焉

第九節 源委全在本境之水

青羊河流域 青羊河俗名留壩河又名洋水源出廳西南八
十里武關驛區內之光化山東北流三十五里至廟臺子青羊
近源自紫柏山東流來注柴關嶺水自嶺谷南流來注迤東南流
二十里經安山驛區之五里鋪木通溝水自溝北流來注又東

流二十五里至廳城石峽官塘各溝水南流來注荒草漆樹各溝水北流來注又東流三十里經武關驛區之新開嶺東北麓

折而南流十五里至武關舊驛俗名江窩子入紫金河府志謂至椒

河者誤椒岩舖在武關下今褒城縣屬地計流域長約一百二十里

野羊河流域 野羊河亦名野羊南河俗名武關河水經所云

仇池水也源出廳西南八十五里武關驛區之萊子嶺通志謂武關河

一名石溝河自鳳縣流逕武休關者誤東流十五里逕高河口高河自賈家坪北

流來注又東十里逕東河口東河自水通溝梁麓南流來注又

東流三十五里逕火燒店紅岩溝水自溝東流逕棗樹壩天心

梁又東至火燒店來注此水計行四十餘里府志謂合褒城五十三壩水

注之者此也又東流四十里逕武休關東折北入紫金河計流

域長約一百里

青溪河流域 青溪河源出廳東一百六十五里小川子區之

青溪梁西流五十里逕西江口區之洪武寺又西流十里逕江

口市集入紫金河計流域長約六十里

白塔河流域 白塔河源出廳東北二百里西江口區之古墓

坪南流二十里逕白塔寺迤西南流二十五里逕小川子區之

上兩河口一水西北流來注折而東流十里逕下雨河口一水

北流來注又十五里至秦園壩入紫金河計流域長約七十里

第十節 源在本境之水

黑河流域

黑河即古沮水

關駟曰以其初出沮如然故曰沮水

一名沔水源出

廳西北五十里廟臺子區之紫柏山西南流二十里逕光化山西光化山溝水注之又西南流五里至鐵爐川菜子嶺水西流來注之又南流八十五里出界入沔縣境計行境內一百一十里

野羊北河流域

野羊北河源出廳西北八十里廟臺子區紫

柏山之陰西北流二十里逕榆林舖區之化皮溝口柴關嶺水

北流來注之折而東北流十二里逕榆林舖市集白岩河西北流來注之又西北流十五里逕南星區之連雲寺市集又東北流五里逕南星西陳倉溝口陳倉溝水西流來注之又西北流出界入鳳縣廢邱關境

第十一節 委在本境之水

寇家關河流域

寇家關河一名紅崖河發源鳳縣境自廳北

二百里之寇家關入境南流逕紅崖河區之鐵礦溝王家壩柘梨園梭權坪至西江口入紫金河計行境內一百一十里

虢川河流域

虢川河俗名西河源出郿縣之奧山經鳳縣進

口關至廳西北一百八十里之周家壩入境南流二十五里逕碾子壩一水名車到河發源鳳縣東南山谷中東南流百里入本區又東南流二十里來注毓川又東南逕西河紅崖江口三區界綫上至鎮江寺西十里與嵩壩河會下流入紫金河計行境內八十五里

小南河流域 小南河源出城固縣屬桅杆石之五道梁西南流自廳東一百三十里小川子區入境西南流三十五里逕上南河市集又南流一十五里文川河自城固縣境西流來會折而東流十五里逕下南河市集入紫金河計行境內八十五里

嵩壩河流域 嵩壩河源出鳳縣銀門寺老林東南流入本區西南隅南流四十里歷逕大小南溝至大樹壩折而東流響灘子水南來注之又東流四十里與毓川河會下流入紫金河計行境內八十里

第十二節 源委均不在本境之水

紫金河流域 紫金河即褒水也山海經謂之清水俗謂之黑龍江源出郿縣太白山西南麓東南流歷盩厔縣西南境至廳東北二百二十里西江口區黃草山東麓入境西南流逕獅子嶺東

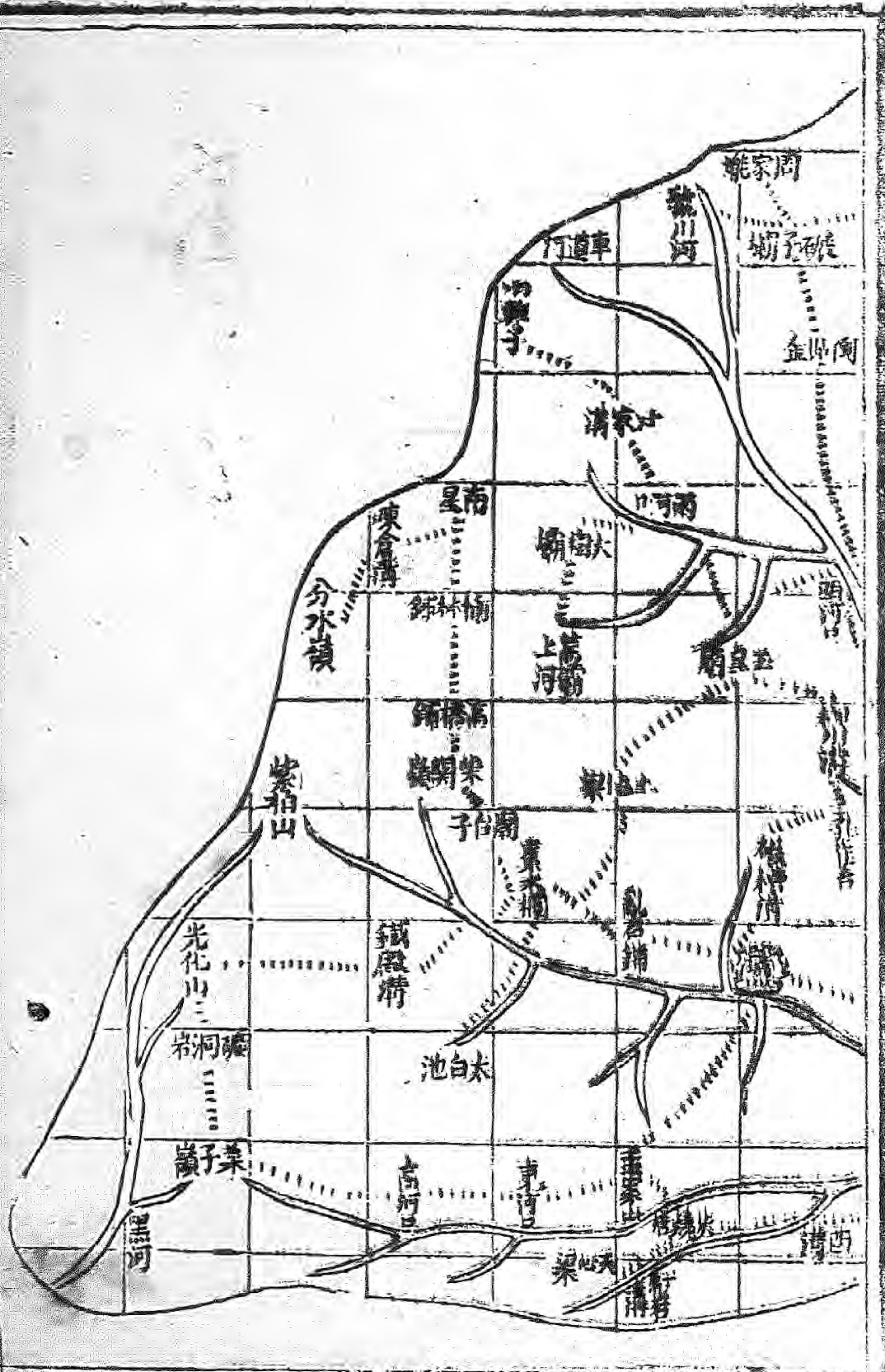
廳志謂逕嶺西者誤

納廟東石廠三溝太白韓家椴木三河諸細流

之水又西南流逕桑園壩白塔河自白塔寺北西流來入之又西南流至江口市集西寇家關河自北南流來入之青溪河自東西流來入之毓川河自西北會車到河又東南流會萬壩河諸水東流來入之紫金河又南流縱貫江西營區江西營市集西柳川市集東偏東逕小川子區西境小南河水自東北向西南流來入之又南流至八里關青羊河自西北流來入之又南至武關驛東北野羊南河自西北來會又南流至關嶺子出界入褒城縣屬鐵佛殿境計行境內二百四十五里

涂徑分合

道路圖



途徑

第一節

道路提綱 廳境跬步皆山東北地雖寫遠然為古棧道所經之處故路徑雖崎嶇行人尚多焉西南一帶半為紫柏山人跡罕到即有路亦僅可步行東南地偏無多途稍平行者僅西北傍驛路諸處耳今以驛路及古斜谷道為綱而以次附列諸支路焉

第二節

廳東南通褒城之驛路 自城東起東行十里逾畫眉關又東行十里至青羊鋪渡青羊河南行陟新開嶺九里至青龍寺又

南行六里至武關舊驛今名江窩子江口通褒城之支路自北來會

上南河通褒城之支路自東南來會今為分述如左

一自江口來會之支路 自江口南行十里至江西營又西南行十里渡紫金河至柳川溝又南行二十五里至孔雀臺又十里至乾溝又南二十五里逾瘦牛嶺渡青羊河合於驛路此路今為南褒二縣商旅往來通衢

一自上南河來會之支路 自上南河南行十里至月兒灣又南十里至三皇廟又南十里至火炭坊又西南十里至天節廟又西南十五里至下南河又西五里渡紫金河又西十里合於

驛路

驛路又南行十里至武休關火燒店之支路自西來會

自火燒店來會之支路 自火燒店東行渡野羊河二十里至

西溝又東八里至武關合於驛路

驛路又南行渡野羊河上關嶺子出廳東南界與褒城縣鐵佛

殿境驛路接此路自舊驛下迄褒城縣北七盤關止為古褒谷道

第三節

廳西北通鳳縣之驛路 自城西起西行十里至小留壩又西

北行十五里至五里舖東河口之支路自南來會

自東河口來會之支路 自東河北行二十里至東河口逾水

通溝梁東北行三十里至五里舖合於驛路

驛路又西北行五里至桃源舖江口通驛道之支路自東北來

會

自江口來會之支路 自江口西南行渡紫金河二十里渡統

川蒿壩二河南行十里至蔡家溝又南十里至玉皇廟又西南

行十里至林口子又西南行十五里逾土地梁又西南行二十

里至桃源舖合於驛路

驛路又西北行七里至棗木欄蒿壩河區之支路自北來會

自萬壩河來會之支路

分二

一支自响灘子南行二十五里

至汪家溝又東南行十五里至兩河口一支自萬壩下河西行

二十五里至兩河口與第一支路會南行渡萬壩河十里至大

樹壩又西南二十五里至碾子壩又南十里至棗木欄合於驛

路

驛路又西北行八里至廟臺子鐵爐川之支路自西南來會

自鐵爐川來會之支路

自鳳縣屬鐵爐川東北行十里逾光

化山又東十八里至鐵廠溝又東十三里至大壩溝折北十二

里至廟臺子合於驛路

驛路又西北行十七里逾柴關嶺又北七里至松林舊驛萬壩

河區之支路自東北來會

自萬壩河區來會之支路

自區之西北隅劉家溝南行二十

里至石門溝又西南二十五里至四道溝又西南五里出化皮

溝折北合於驛路

驛路又西北行十一里至榆林舖又西北行二十里至南星自

鳳縣鐵爐川北出陳倉口之支路自南來會

自陳倉來會之支路

自鳳縣鐵爐川境東北行六十里入廳

西境之水偏橋又東北行十里渡白岩河又北行十五里至七

星溝又東北行十五里至陳倉溝口渡野羊北河折東至南星
西合於驛路此道荒鄙異
常行者絕少

驛路又北行至駟馬橋出廳西北界與鳳縣廢邱關境驛路接

第四節

古斜谷道 自廳東梳杆石城東通西行十五里至沙嶺子又北

行十五里至月兒灣又北行十里至上南河又北行十里至燕

子崖又西北行二十里至漆樹溝又西北行二十里至西江口

又西渡紫金河沿紅崖河而上十五里至草地溝又北渡紅崖

河十五里至梭羅坪又北十里至柘梨園又北曲折渡紅崖河

二十里至鐵礦溝又北行渡紅崖河北行十五里至寇家關又

北八里至高松樹出廳北界交鳳縣寶雞二縣境再上出郿縣

屬之斜谷關口古斜谷出秦川之道也

第五節

廳城北通江口之路 二有一自城北北行十五里逾石峽子溝

又北十五里至陽庄陰庄又東北十五里至老麻溝又東北十

五里至秧田壩又東渡紫金河行二十里至西江口一自舊城

外官塘溝北行十里逾老鴉山又北十五里至碾槽溝又東十

里至孔雀臺又北二十里至柳川溝又東北五里渡紫金河又

北十里至江西營又北十五里至西江口

第六節

廳城南通火燒店之路 二有一自廳南行渡青羊河南行十里

逾堡子溝又十里逾溝梁又西南十五里至佛爺壩分二支一

沿野羊河北岸西行十五里至東河口沙河西行十里至高河

又西二十里至菜子嶺逾嶺西南行二十里至礦洞岩逾山西

行十五里至砸口石 即鐵爐川與鳳縣分治處 此分而西行之一支路也一

渡野羊河沿河南岸東行二十里至火燒店再東則自西溝出

武關合於驛路 見第二節 此分而東行又一支路也

一自廳南行渡青羊河十里歷漆樹溝又西南行二十里逾溝

梁至黃家溝又東南行十里至佛爺壩合於第一支路

第七節

江口迤北之路 江口據廳中央道路四通八達其北通斜谷

關南通東西二驛路者可謂條條是道已詳見第二三四節茲

不復贅叙其東北通藍屋西北通鳳縣之路於左

江口東北通藍屋第一支路 自江口東北行渡青溪河二十

里至小川子又東北十五里至桑園壩又東十五里至下兩河

口又東十五里至上兩河口分二支一東南行十七里至粟子

壩折而東北行二十里至平定關又八里至松坪子出廳東北
界交佛坪洋縣境一自上兩河口渡白塔河東北行十五里至
郭家壩又東北十里至白塔寺又東北十五里至古墓坪折而
西北行二十五里逾青草山自江口來之第二支路東逾紫金
河來會

江口東北通盤屋第二支路 自江口東北行渡青溪河十里
至佛爾岩與第一支路分北行渡紫金河東北行十八里復南
渡紫金河至桑園壩與第一支路合復分東北行十里至紙房
溝又北曲折渡紫金河三十里至太白河市集又北五里至廟
灣分二支一西北行二十里至韓家山逾山西北行三十里至
寇家關與古斜谷路會一自廟灣沿河北上二十里至苟家河
折東渡紫金河十五里至土地埡又東七里與自江口來之第
一支路會二路既會折西北行二十二里西渡紫金河又西北
行八里至黃草山出廳東北界交盤屋磨房溝境

江口西北通鳳縣之路 自江口西行渡紫金河十里至西河
口分二支一渡虢川沿萬壩河西行十里至萬壩下河西北與
本區汪家溝路通西南出化皮溝至松林舊驛與驛路通已詳前第
三沿虢川西北行二十里至西河渡河北行十五里至創貼

金折西十五里至元壩子折東北行八里至碾子壩又北十四里至平坎又北六里至周家壩出廳北界交鳳縣迎門寺境

第八節 驛路考

節廳志棧道圖說 古之棧道多由廳東南武關直趨東北西江口一帶見於明褒中志者乃有武關北八里關至青羊棧棧閣一百七十五間而青羊以西無筆之書者我朝康熙三年賈大司馬名漢復自煎茶坪至雞頭關特開路於諸嶺上由是陟降而行無復昔之沿山架木而閣道遂廢厥後屢事通修遂成坦途在廳境者自武關河始河廣十餘丈冬春架橋夏秋行船

遇盛漲難渡乃以巨繩跨河繫兩岸備遞公文渡河北趨迤邐而登上倚峻嶺下臨湍流極為險峻凡五里復石磴數折而上武關關劈山顛為路廣丈餘天然隘守也二里武關驛路始平有傳舍三里武關舊驛嘉慶初驛舍在焉青羊河至此會紫金河而武關河亦會於其南水經註所謂三交城者當在此踰關而北山谷四拓原隰平曠為棧中不易得之景有歧路至沙嶺子達西江口為武侯所由之斜谷宋李文子謂褒城縣北一百五十里為褒斜二谷相接之處按其里數其在斯歟下關二里青龍寺有塘汎復上五里鑿山開路數折而登新開嶺下嶺三

里渡青羊河盛漲亦以繩遞公文平行二里青羊鋪有塘汎漸折而西十里登畫眉關東西皆羊腸一綫亦天然險阻也五里始平至大灘山環兩岸中有平沙四里舊城城外為東關商旅集焉一里廳治由南門達北門一里至底塘踰碾槽溝為桃沙壩九里小留壩二里青岩灣四山合沓若無路然忽有石壁對峙如門中通一綫四里茶店子六里亂石鋪有塘汎十里桃源鋪有塘汎七里棗木欄四民稠密路徑叢雜為廳境棧道中巨鎮自廳城至此山勢紆徐路亦平行田廬基布民多聚處故氣候亦和焉轉北而行望紫柏羣峰高出雲表八里廟臺子有留侯祠在紫柏山陬幽篁叢木深邃宜人為棧中第一名山山之跗曰柴關嶺五里半山子二里嶺顛有塘汎一水東流為青羊河一水北流達鳳縣為野羊河下嶺二里連理亭六里興隆街始達嶺麓上下十五里路極崎嶇巉峻坂誠扼險要害也一里高橋鋪有塘汎二里化皮溝三里松林舊驛嘉慶初建驛地也五里松林驛三里包山灣灣後有居民禦賊土寨三里榆林鋪有塘汎十里石佛鋪五里連雲寺街一里陳倉道口有岐路古陳倉道也四里南星有塘汎行旅信宿之所故商賈尤多凡廳境棧道一百五十里為北棧中坦夷之路其險峻者惟武關

八里關新開嶺畫眉關柴關嶺諸山耳

第九節 斜谷考

節府志棧道圖說 諸葛武侯行兵所由斜谷當時棧橋閣道
共五千數百所工亦鉅矣今考其路斜谷在郿縣而武侯治樂
城今城固即小河口趨斜谷路計至長安較褒谷捷二百數十
里客商尚多取徑於此附錄於後城固三十里平原至許家廟二十里半
險雞冠梁三十里險石堰坪三十里半險雙溪三十里半險小河口六十里險桅杆
石梁入廳境六十里險西江口三十里險柘梨園三十里平王家壠三十里半險苦竹
街二十里平寇家關三十里險鳳縣進口關三十里平上白雲四十里半險寶雞方

柴關十五里平統川十五里半險岐山杜家庄二十里平桃川二十里半險鸚哥嘴
四十里險郿縣斜峪關謂北口曰斜也由關東北趨槐牙亞至盤屋
夷路二百四十里至長安共程八百八十里

