

性理大全

洪範皇極內篇

卷四之廿五



性理大全書卷之二十四

洪範皇極內篇一

九峯蔡氏自序曰體天地之撰者易之象紀天

地之撰者範之數數者始於一象者成於二二

者奇二者偶也奇者數之所以行偶者象之所

以立故二而四四而八八者八卦之象也一而

三三而九九者九疇之數也由是重之八而六

十四六十四而四千九十六而象備矣九而八

十一八十一而六千五百六十一而數周矣易

更四聖而象已著範錫神禹而數不傳後之作

者昧象數之原窒變通之妙或卽象而爲數或

反數而擬象洞極用書潛虛用圖非無作也而

牽合附會自然之數益晦蝕焉嗟夫天地之所

以肇者數也人物之所以生者數也萬事之所

以失得者亦數也數之體著於形數之用妙乎

理非窮神知化獨立物表者曷足以與此哉然

數之與象若異用也而本則一若殊途也而歸

則同不明乎數不足與語象不明乎象不足與

語數二者可以相有不可以相無也先君子曰

洛書者數之原也余讀洪範而有感焉上稽天

國朝書

書錄

書錄

書錄

書錄

書錄

書錄

書錄

書錄

書錄

書錄

書錄

書錄

書錄

書錄

書錄

書錄

性理大全

卷二十四

三四十一

天子傳

勿更則也
則更者
且物則焉

則更者

則更者

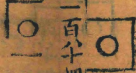
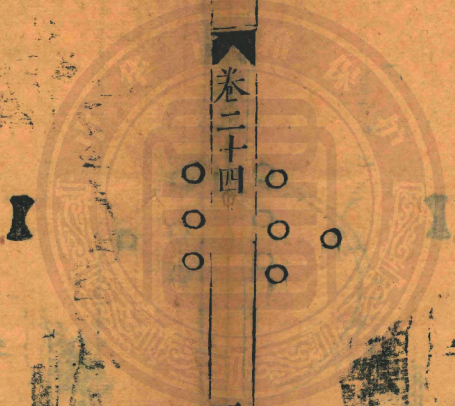
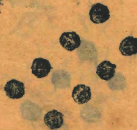
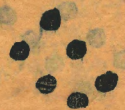
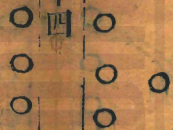
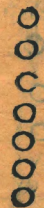
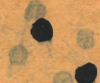
則更者

性理大全

卷二十四

三

一百廿四



三一

三二 立春

二三

二四

二五

二六

二七

二八

二九

三一

性理大全

卷三十四

六

四

三二

三三 春分

三四

三五

三六

三七

三八

三九

四一

四二

四五

四五

立夏

四六

四六

四七

四八

四九

五一

五二

五三

性理大全

五四

五五

夏至

五六

五七

五八

五九

六一

六二

六三

六四

卷五

人七

八五

六六

出秋

六七

六八

六九

七一

七二

七三

七四

七五

性理大全

七六

七七 秋分

七八

七九

八〇

八一

八二

八三

八四

八五

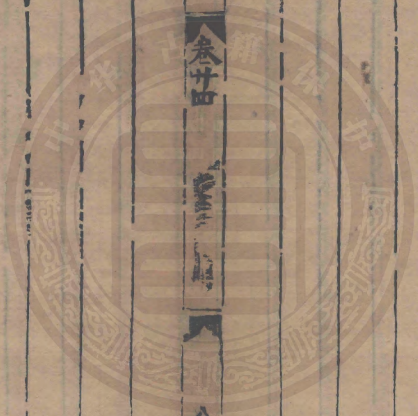
八六

八七

卷之四

性理大全

八



八八

八九

九一

九二

九三

九四

九五

九六

九七

九八

九九

冬至

性理大全

卷二十四

九

九九積數圖

一	九	八十一	七百二十九
二	十八	百六十二	一千四百五十八
三	二十七	二百四十三	二千一百八十七
四	三十六	三百二十四	二千九百一十六
五	四十五	四百。五	三千六百四十五
六	五十四	四百八十六	四千三百七十四
七	六十三	五百六十七	五千一百。三
八	七十二	六百四十八	五千八百三十二
九	八十一	七百二十九	六千五百六十一

洪範皇極內篇上

造化之爲造化者幽明屈信而已天者明而信者也地者幽而屈者也暑者明而信者也寒者幽而屈者也晝者明而信者也夜者幽而屈者也天地也寒暑也晝夜也幽明屈信以成變化者也是故陽者吐氣陰者含氣吐氣者施含氣者化陽施陰化而人道立矣萬物繁矣陽薄陰則繞而爲風陰囚陽則奮而爲雷陽和陰則爲雨爲露陰和陽則爲霜爲雪陰陽不和則爲戾氣

冲漠無朕萬象具矣動靜無端後則先矣器根於道

性理大全

卷二十四

十

道著器矣一實萬分萬復一矣混今闢今其無窮矣是故數者計乎此者也疇者等乎此者也行者運乎此者也微而顯費而幽神應不測所以妙乎此者也有理斯有氣有氣斯有形形生氣化而生生之理無窮焉天地細縷萬物化醇男女構精萬物化生化生者塞化醇者膺覆土之陵積水之澤草木魚蟲孰形孰色無極之真二五之精妙合而變化化生生莫測其神莫知其能

理之所始數之所起微乎微乎其小無形昭乎昭乎其大無垠微者昭之原小者大之根有先有後孰離

誠則爲其所
實

孰分成性存存道義之門老氏爲虛釋氏爲無刑名
失實陰陽多拘異端曲學烏乎不渝哉

有理斯有氣氣著而理隱有氣斯有形形著而氣隱

人知形之數而不知氣之數人知氣之數而不知理

之數知理之數則幾矣動靜可求其端陰陽可求其

始天地可求其初萬物可求其紀鬼神知其所幽禮

樂知其所著生知所來死知所去易曰窮神知化德

之盛也

智者君子所以成德之終始也是故欲知道不可以

不知仁欲知仁不可以不知義欲知義不可以不知

性理大全

卷二四

十一

三之五

禮欲知禮不可以不知數數者禮之序也分於至微

等於至著聖人之道知序則幾矣

人非無知也而真知爲難人非無見也而真見爲難

義之質人所知也而犯義者多禮之文人所見也而

越禮者衆夫其知之非真知見之非真見爾直者精

之極精則明明則誠誠則爲其所爲不爲其所不爲

如水之寒火之熱亦性之而已

物室而理虛暗室而明虛萬物生於虛明而死於室

暗也萬事善於虛明而惡於室暗也虛明則精神則

聖聖者數之通也室暗則惑惑則愚愚者數之塞也

天地可求其
初
禮樂知其
著

君子所以成
德之終始

數者禮之序

聖道知序則
幾

真知真見

誠則爲其所
實

才寒火熱

萬物生於虛
明

身皆數之通

陰陽五行其體而用用而體者耶渾渾淪淪而出入
異門繩繩井井而形色俱泯合之而知其異析之而
知其同微之而知其顯充之而知其不可窮者其庶
矣哉

陰陽相為首尾者耶是故陽順而陰逆陽長而陰消
陽進而陰退順者吉而逆者凶耶長者盛而消者衰
耶進者利而退者鈍耶周流不窮道之體也失得相
形事之紀也

陰陽非可一言盡也以清濁言則清陽而濁陰以動
靜言則動陽而靜陰以升降言則升陽而降陰以奇
性理大全 卷二十四 十一

偶言則奇陽而偶陰小大高卑左右後先向背進退
逆順醜妍靡物不爾無時不然愈析愈微愈窮愈音
陰陽之精互藏其管陰陽之氣循環迭至陰陽之質
縱橫曲直莫或使之莫或禦之

變者化之漸化者變之成變化者陰陽之消長屈伸
也非二則不能久非一則不能神

昔者天錫禹洪範九疇也初一日五行次二曰敬用
五事次三曰農用八政次四曰協用五紀次五曰建
用皇極次六曰乂用三德次七曰明用稽疑次八曰
念用庶徵次九曰嚮用五福威用六極

命而不憂
命而不憂

三五中志不
善惡亦由

照大所由分
吉凶禍福所
由者

性之形
性之形
性之形
性之形
性之形
性之形
性之形
性之形
性之形
性之形

無形者理也有形者物也陰陽五行其物也歟所以
陰陽五行其理也歟無形之中而具有形之實有形
之實而體無形之妙故君子語上而不墮於虛無語
下而不泥於形器中立而不倚旁行而不流樂天知
命而不憂

形氣之元極實先焉極無不中也氣或偏矣形又偏
矣中無不善偏不善矣氣之善者十之五形之善者
十之三三五之中又有至焉有不至焉純乎極者一
而已矣漸偏則漸駁氣使然也形使然也氣有方形
有體故中者少而偏者多也此天下善惡之所由出
性理大全 卷二十四 十三 三五字
失得之所由分吉凶禍福之所由著歟

理其至妙矣乎氣之未形物之未生理無不具焉氣
之既形物之既生理無不在焉渾然一體而不見其
有餘物各賦命而不見其不足無形影可度也無聲
臭可聞也主萬化妙萬物人知其神而不知其所以
神

邵子曰性者道之形體也道妙而無形性則仁義禮
智具而體著矣程子曰天運而不已日往則月來寒
往則暑來水流而不息物生而不窮皆與道為體者
也非性無以見道非不息亦無以見道是以君子盡

性而自強不息焉

朱子曰太極者本然之妙也動靜者所乘之機也太極形而上之道也陰陽形而下之器也自形而下者觀之則動靜不同時陰陽不同位而太極無不在焉自形而上者觀之則沖漠無朕而動靜陰陽之理已悉具於其中矣雖然推之於前而不見其始之合引之於後而不見其終之離也程子曰動靜無端陰陽無始非知道者孰能識之

張子曰鬼神者二氣之良能也神者氣之伸陽之動也鬼者氣之屈陰之靜也靜不能以不動動則萬物

之所從生動不能以不靜靜則萬物之所由復一往

一復其機蓋有不能自己者焉

非一則不能成兩非兩則不能致一兩者可知而一

者難知也兩者可見而一者難見也可知可見者體乎難知難見者微乎

仁義禮智信者義理之公也人之所固有視聽言貌

思者形氣之私也我之所自生公者千萬人之所同私者一人之所獨是以君子貴同而賤獨

極建則大本立極明則大用著以之齊家而家無不齊以之治國而國無不治以之平天下而天下無不

動靜陰陽起不見始合終離

鬼神二氣之良能

動則萬物之從生

復機不能

非一不成

一者難知

難見

君子貴同其

極建則大本

立極明則大用

平者是者天地其合鬼神其依龜筮其從立百世之
下等百世之上而莫能違也立百世之上俟百世之
下而亦莫能違也

天地之位也四時之運也陰陽感而五行播矣五行
陰陽也陰陽五行也

數始冥冥妙於無形非體非用非靜非動動實其幾
用因以隨動極而靜清濁體正天施地生品彙咸亨
各正性命小大以定斯數之令既明而神是曰聖人
人心至靈也虛明之頃事物之來是是非非無不明
也少則昏矣久則怠矣又久則棄之矣無他形氣之
性理大全 卷二十四 十五 三十一
私溺之也人能超乎形氣拔乎物欲達其初心則天
下之理得矣

天下之理動者奇而靜者偶行者奇而止者偶得友
者致一而生物者不二也

數者彛倫之叙也無叙則彛倫斁矣其如禮樂何哉
人心動靜情性具焉性者理之形體情者性之發動
善其本然惡其過不及也存心莫善於敬進學莫善
於知二者不可廢一也

人之一心實爲身主其體則有仁義禮智之性其用
則有惻隱羞惡辭遜是非之情方其寂也渾然在中

看正性命
朝而神曰聖
人心至靈

天下之理得

得友者致一

存心莫善于
敬

進學莫善于
知

二者不可廢

天地不得與
頭能

心普萬物
無心
天地聖人
常

聖人情應萬
事而無情
萬化所入
萬化所入

門
育神復命

君子得之以
養民
聖人得之而
天下平

明此可與道
道守禮可與
不與禮可
不出不

無所偏倚與天地同體雖鬼神不能窺其幽及其
也隨觸隨應範圍造化曲成萬物雖天地不得與其
能天地之大人猶有憾故君子語大天下莫能載焉
語小天下莫能破焉至小無內至大無外無內不可
分也孰分之歟無外不可窮也孰窮之歟斯之斯之
式顯其微度之度之莫或其遺匪神之為而妙於斯
程子曰天地之常以其心普萬物而無心聖人之常
以其情順萬事而無情常之時義大矣哉

禮義交際其萬化所入之門耶東北萬物之所出也
出則育神西南萬物之所入也入則復命其出也順
性理大全 卷二十四 十六 三十七

而生其入也拂而遂不觀其出無以知物之育不觀
其入無以知物之復火之克金水之生木出入循環
生克嗣續老彭得之以養身君子得之以養民聖人
得之而天下和平

周子曰厥彰厥微匪靈弗瑩剛善剛惡柔亦如之中
焉止矣二氣五行化生萬物五殊二實二本則一一
實萬分萬一各正小大有定

明禮而後可與適道守禮而後可與治民達禮而後
可與言數非禮之道老佛之道也非禮之治荒唐之
說也非禮之數京房郭璞之技也君子所不由不為

不言也

至一而精至虛而靈有動有靜動直靜凝靜已而動
動已而靜一靜一動為屈為伸為鬼為神人心至妙
萬化之窅動靜之微

天地之化不翕聚則不能發散仁智交際萬化之機
軸也

氣之消息也以漸氣之息也形之生也氣之消也形
之毀也潤萬物者莫澤乎水化萬物者莫疾於火水
火者未離乎氣者也

數運無形而著有形智者一之愚者二焉數之方生
性理大全 卷二十四 十七

化育流行數之已定物正性命圓行方止為物終始
隨之而無其端也迎之而無其原也渾之惟一析之
無極惟其無極是以惟一

二氣之初理妙於無無極一而大極也五運迭至理藏於智或

為之先大本其原或為之後復往之間大本太始復
往無已二者不同一而已矣二氣之神陰精陽明消
息變化有立有行立則形具行則氣著上下其儀先
後其施一行一立為闢為翕何千萬年無終窮焉

洪範皇極內篇中

河圖體圓而用方聖人以之而專畫卦洛書體方而用

萬化之窅

圓行方止

無極惟一

大矣實原

圓聖人以之而叙疇卦者陰陽之象也疇者五行之

數也象非耦不立數非奇不行奇耦之分象數之始

也是故以數為象則奇零而無用是也太矣以象為數則

多耦而難通經世書是也陰陽五行固非二體八卦九疇

亦非二致理一用殊非深於造化者孰能識之

河圖非無奇也而用則存乎耦洛書非無耦也而用

則存乎奇耦者陰陽之對待乎奇者五行之迭運乎

對待者不能孤迭運者不可窮天地之形四時之成

人物之生萬化之凝其妙矣乎

象以耦為用者也有應則吉數以奇為用者也有對

則凶上下相應之位也陰陽相求之理也中五特立

而當時者獨盛也是故天地定位山澤通氣木盛而

金衰水寒而火囚理有相須而物不兩大也數者動

而之乎靜者也象者靜而之乎動者也動者用之所

以行靜者體之所以立清濁未判用實先焉天地已

位體斯立焉用既為體體復為用體用相仍此天地

萬物所以生化而無窮也

流行者其陽乎成性者其陰乎陽者數之生也陰者

象之成也陽以三至陰以倍乘生生不窮各以序升

五行之迭運

理一用殊

陰陽相求之

理有相須而物不兩

萬物所由化生無窮

大之而成之不

數廣性命之理

可遺 體化而不

言天下之靜者存乎正言天下之動者存乎時正之道之常也時者因之綱也是故君子立正以俟時

數者所以順性命之理也一為水而腎其德智也二為火而心其德禮也三為木而肝其德仁也四為金而肺其德義也五為土而脾其德信也

一者九之祖也九者八十一之宗也圓之而天方之而地行之而四時天所以覆物也地所以載物也四時所以成物也散之無外卷之無內體諸造化而不可遺者乎

一數之周一歲之運也九數之重入節之分也一

性理大全

卷二十四

十九

陽之始也五五陰之萌也三三陽之中也七七陰之中也一二者陽之長四四陽之壯五則陽極矣六六者陰之長八八陰之壯九則陰極矣一九首尾為一者一歲首尾于冬至也蓋冬至二而餘則一也

一者數之始也九者數之終也一者不變而九者盡變也三五七者變而少者也二四六八者變而偶者也變之偶者不能以及乎奇變之少者不能以該乎物奇偶相參多寡相函其惟九數乎

順數則知物之所始逆數則知物之所終數與物非二體也始與終非二致也大而天地小而毫末則道

禮樂幽而鬼神知數即知物也知始即知終也
物無窮其誰始而誰終

數始于一參于三究于九成于八十一備于六千五
百六十一八十一者數之小成也六千五百六十一
者數之大成也天地之變化人事之始終古今之因
革莫不于是著焉是故一九而九九九而八十一八
十一而七百二十九二十九十八十八而百六十二百
六十二而一千四百五十八三九二十七二十七而
二百四十三二百四十三而二千一百八十七四九
三十六三十六而三百二十四三百二十四而二千
性理大全 卷二十四 二十
九百一十六五九四十五四十五而四百有五四百
有五而三千六百四十五六九五十四五十四而四
百八十六四百八十六而四千三百七十四七九六
十三六十三而五百六十七五百六十七而五千一
百有三八九七十二七十二而六百四十八六百四
十八而五千八百三十二九九八十一八十一而七
百二十九七百二十九而六千五百六十一列而次
之自一而九自九而一一逆一順一九二八三七四
六互相變通五則常中有吉無凶禍亡而福隆君子
之所爲宮是故一變始之始二變始之中三變始之

終四變中之始五變中之中六變中之終七變終之始八變終之中九變終之終數以事立亦以事終醜

而五常中焉

數感而九

十者五行

數已

之中

備也數非九不生非十不成九以通之十以節之九以行之十以止之九者變通之機十者五行之叙也方隅對待中五含五而十數已具於九數之中矣以見其體用之不相離而圖書所以相爲經緯也

性理大全

卷二十四

二十一

九者生數也十者成數也生者方發而未形成者已具而有體未形而有形者變化見也有體而無體者其用藏也是故雨以潤之暘以燠之寒以斂之燠以散之風以動之其生物也不測其成物也不忒生居物先成居物後成故能爲奇故能爲耦

天下之數九而究矣十者一之變也百者十之變也千者百之變也萬者千之變也十百千萬皆一也

朱子曰天數中於五地數中於六天有陰陽故二其五爲一十合三與七一與九亦十也地有柔剛故二其六爲十二合四與八二與十亦十二也十爲千

通大數中
五與十中
十百千萬皆

五行 氣

天地之所以

萬物之所歸

聖人之能事

物則

天下之

物則達于

之變

正數天下之

正氣

道至清未之

人固理以

人所以教

天下後世

二為支十干者五行有陰陽也十二支者六氣有

一氣也清濁未判乃天地之所以立上下定位又萬

物之所以生故自體言之則對待而不可缺自用言

之則往來而不可窮蓋造化之幾微聖人之能事也

物有其則數者盡天下之物則也事有其理數者盡

天下之事理也得乎數則物之則事之理無不在焉

不明乎數不明乎善也不誠乎數不誠乎身也故靜

則察乎數之常而天下之故無不通動則達乎數之

變而天下之幾無不獲

性理大全 卷二十四 二十二

正數者天地之正氣也其吉凶也確間數者天地之

間氣也其吉凶也雜其進退消長之道歟

數由人興數由人成萬物皆備於我咸自取之也中

人以上達於數者也中人以下囿於數者也聖人因

理以著數天下因數以明理然則數者聖人所以教

天下後世者也

國家將興必有禎祥國家將亡必有妖孽善必先知

之不善必先知之因天下之疑定天下之志去惡而

就善舍凶而趨吉謁焉而無不告也求焉而無不獲

也利民而不費濟世而不窮神化而不測數之用其

大笑哉

禮儀三百威儀三千皆天道之流行也

其子曰皇建其有極欽時五福用敷錫厥庶民惟時厥庶民于汝極錫汝保極凡厥庶民無有淫朋人無有比德惟皇作極無偏無陂遵王之義無有作好遵王之道無有作惡遵王之路無偏無黨王道蕩蕩無黨無偏王道平平無反無側王道正直會其有極歸其有極

上焉者安於數者也其次守焉其下悖焉安焉者謂之聖守焉者謂之賢悖之者愚而已矣是故歷數在躬不思而得不勉而中聖人也體數之常不易其方順時而行賢人也逆數越理亂天之紀小人之無忌憚也

義之所當爲而不爲者非數之所能知也義之所不當爲而爲者亦非數之所能知也非義不占非疑不占非疑而占謂之侮非義而占謂之欺虛其心和其志平其氣一其聽有不占也而事無不應有不謀也而用無不成誠之至焉神亦至焉是謂動之以天

敬者聖學始終之要未知則敬以知之已知則敬以行之不敬則心無管攝顛倒眩瞽安能有所知有所

尹正理書
六略

人者乘天地
而參之

五品遜而水
和合

聖人之世
日中時中
堯舜三代時
之中

乎

義利不可不明也不明則以利為義心雖公亦私耳
天下正理若大路然一而已旁蹊曲徑皆私意也故
曰遵王之道無有黨偏偏陂反側云

命之流行而不已者道也道於天其陽乎道於地其
陰乎道於人其仁義乎人者兼天地而參之者也是
故天覆地承非聖人不形天施地生非聖人不成天
神地靈非聖人而誰為貞

父子有親君臣有義夫婦有別長幼有序朋友有信
五品遜而大和合皇極之世也堯舜父子之衰也湯
性理大全 卷二十四 二十四 三三九

武君臣之缺也伏羲神農日之中乎堯舜三代時之
中乎

五行在天則為五氣兩暘燠寒風也在地則為五質
水火木金土也天之五氣兩暘質也地之五質水火
氣也天交於地而兩暘為質地交於天而水火為氣
二變而三不變者二得陰陽之正而三得陰陽之雜
也故二能變而三不能變也

五行二氣之分也二氣交感網縕雜揉開闔動盪相
生則水木火土金相克則水火金木土出明入幽千
變萬化四時之運生克著焉自陰而陽也順自陽而

國厚成易而
無名稱

陰也逆木之盛也水實生之金之成也火實制之
潤下火之炎上木之曲直其德以順而成順而生者
余之從革其德因制而成自然之理也易知逆而克者難見曰伏焉
庚伏曰伐焉
律書曰土居其中因時致旺四序成功而無名稱焉其至德
矣夫
月令增置土行雖曰中央土然繫於夏月之後
是以土生於火矣三季皆一行而夏之三月獨
二行也近代以一暮之日而五分之行各七十有二
日以辰戌丑未為上寄旺之月之方似矣然猶未免
刻舟之固是豈足
語造化之微也哉

善養生者以

善養生者以氣而理形以理而理氣理順則氣和氣
和則形和形和則天地萬物無不和矣不善養生者

天地萬物無

反是理昏於氣氣枯於形耳目口鼻徇而私慾勝好

性理大全 卷二十四 二十五

惡哀樂淫而天理亡其能苟生者禽獸而已矣

耳目口鼻手足之用皆五也或曰支指五矣耳目口

鼻何有焉曰耳聽五聲目辨五色口嘗五味鼻別五

臭不具於此何有於彼手足以形用耳目口鼻以神

用形用者易知而神用者難識也

原者氣之始也冲者形之始也中者治之極也用者

物之窒也終者事之畢也原者仁之先也用者義之

端也公者禮之閑也戎者智之利也中者信之完也

原者近乎中也伏者遠乎中也近者進而遠者退也

近者息而遠者消也原始及終故知死生之說也

易者難識
神用難
神者治之極

原元吉幾君子有終數曰原誠之源也幾繼而善也
君子見幾有終吉也潛勿用有攸往正靜吉數曰潛
藏也勿用有攸往陽微也正靜吉正而靜所以吉也
君子藏器於身待時而動故無不利也

原之一一曰君子見幾不俟終日數曰知至至之可
與幾也中之五五曰會其有極歸其有極數曰各正
性命保合和也終之九九曰君子令終萬福攸降數
曰知終終之可與存義也

原之一一者繼之善也原之九九者逆而凶也當時
者盛失時者窮也厥相休囚以類從也君子時之為
性理大全 卷二十四 二十六 三九
貴時止時行時晦時明萬夫之望

數終而復乎一其生生而不窮者也陰之終陽之始
也夜之終晝之始也歲之終春之始也萬物之終萬
物之始也是故入乎幽者所以出乎明極乎靜者所
以根乎動前天地之終其後天地之始乎
一者以乘數終而言
九九八十一也八十一其八十一而六千五百六十
也六千五百六十一其六千五百六十一而四千
二百〇〇四萬六千七百二十一也餘做此

一者數之原也九者數之究也十者行之陰陽也十
二者氣之柔剛也原其所始究其所終陰陽柔剛分
合錯綜粲然於天地之間矣

洪範皇極內篇下

卷之九
聖人繼世立
統加

溟漠之間兆朕之先數之原也有儀有象判一而兩
數之分也日月星辰垂於上山嶽川澤奠于下數之
著也四時迭運而不窮五氣以序而流通風雷不測

雨露之澤萬物形色數之化也聖人繼世經天緯地

立茲人極稱物平施父子以親君臣以義夫婦以別

長幼以序朋友以信數之教也分天為九野中央曰

星曰北極上規七十二度東方曰蒼天其星亢氏房

虛危室西北曰幽天其星壁奎婁西方曰昊天其星

胃昂畢西南曰朱天其星觜參井南方曰炎天其星

鬼柳星張翼東南曰陽天其星

翼軫角皆四十有五度半焉

別地為九州揚州其

性理大全 卷二十四

山鎮曰會稽其澤藪曰具區其川二江其浸五湖其

利金錫竹箭其民二男五女其畜宜鳥獸其穀宜稻

正南曰荊州其山鎮曰衡山其澤藪曰雲夢其川江

漢其浸潁湛其利丹銀齒革其民一男二女其畜宜

鳥獸其穀宜稻河南曰豫州其山鎮曰華山其澤藪

曰圃田其川滎雒其浸波澐其利林漆絲枲其民二
男三女其畜宜六擾其穀宜五種正東曰青州其山
鎮曰沂山其澤藪曰望諸其川淮泗其浸沂冰其利
蒲魚其民二男二女其畜宜雜狗其穀宜稻麥河東
曰兗州其山鎮曰岱山其澤藪曰大野其川河洸其
浸盧雒其利蒲魚其民二男三女其畜宜六擾其穀
宜四種正西曰雍州其山鎮曰嶽山其澤藪曰豨蒲
其川涇汭其利玉石其民三男二女其畜宜牛馬其
穀宜黍稷東北方曰幽州其山鎮曰醫無閭其澤藪
曰豨養其川河洸其浸菑時其利魚鹽其民一男三
女其畜宜四擾其穀宜三種河內曰冀州其山鎮曰
霍山其澤藪曰楊紆其川漳其浸汾路其利松柏其
民五男三女其畜宜牛羊其穀宜黍稷正北曰并州
其山鎮曰恒山其澤藪曰昭餘祁其川淳沱嘒夷其
浸涑易其利布帛其民三男二女其畜宜五擾其穀

宜五種 制人為九行 皇陶謨曰亦行有九德亦言其人

敬優而殺直而溫簡而廉剛而塞疆而義彰厥有常

吉哉日宣三德風夜浚明有家日嚴祗敬六德亮采

有邦翁受敷 九品任官 正一品從正二品從正三品

品從正七品從正八品從正九品從正四品從正五品從正六

降一等內外文武官自一品以下並給職田京官各

司及郡縣又給 九井均田 經土井四井為邑四邑為

公廨田並有差 丘四丘為甸四甸為縣四縣為都 九族睦俗 九族高

以任地事而冷貢賦凡稅斂之事 九禮辨分 冠昏喪祭朝

外異姓之親亦在其中也 九變成樂 凡樂闋鐘為宮黃鐘為角大簇為徵姑洗

門之舞冬日至於地上之闋丘奏之若樂六變天神

皆降可得而禮矣凡樂函鐘為宮大簇為角姑洗為

徵南宮為羽靈鼓靈鼗絲竹之管空桑之琴瑟成池

之舞夏日至於澤中之方丘奏之若樂八變則地示

性理大全 卷二十四 二八 七十一

皆出可得而禮矣凡樂黃鐘為宮大呂為角大簇為

徵應鐘為羽路鼓路鼓陰竹之管龍門之琴瑟九德

之歌九磬之舞於宗廟之中奏之 八陣制兵 為正四

若樂九變則人鬼可得而禮矣 衡地有軸前後有衝風附於天雲附於地衡有重列

為奇餘奇為握奇或總稱之先出遊軍定兩端天有

各四隊前後之衝各二隊風居四維故有圓軸有單

列各三隊前後之衝各三隊雲居四角故有方天居

兩端地居中間總為八陣陣訖游軍從後躡敵或驚

其左或驚其右聽音望塵以出奇張翼之前衝為

虎翼風為蛇蟠圍繞之義也虎居於中張翼以進蛇

居兩端向敵而蟠以應之天地之後衝為飛龍雲為

鳥翔突擊之義也龍居於中張翼以進鳥掖兩端向

敵而翔以應之虛實二壘皆逐天文氣候山川向背

利害隨時而行以正合以奇勝黃帝立井田之法因

以制兵以八為法八八六十四而軍制備矣用八而

不用九所以 九刑禁姦 九刑曰大辟曰宮曰剕曰

棄其用也 九寸為律 黃鐘長九寸空圍九分積八百一十分子

一此二寅九卯二十七辰八十一巳二百

元氣在萬天

元氣在萬天

四十三午七百二十九未二千一百八十七申六千五百六十一酉一萬九千六百八十三戌五萬九千

○四十九亥一十七萬七千一百四十七蓋黃鐘九寸以三分為損益故以三歷十二辰得一十七萬

七千一百四十七為鐘之實其十二辰所得之數在亥西未巳卯丑六陰辰為黃鐘寸分釐毫絲之數在

絲之法其寸分釐毫絲之法皆用九數 九分造歷以律起歷故統元日法八十一蓋元 九筮稽疑一曰

始黃初九自乘一論之數得日法 二曰巫咸三曰巫式四曰巫目五曰巫環以辨吉凶 九章

二曰巫比七曰巫祠八曰巫參九曰巫環以辨吉凶 九章 命算 變易三曰衰分以御貴賤廩稅四曰少廣以御

積累方圓五曰商功以御功程積實六曰均輸以御遠近勞費七曰盈朒以御隱雜互見八曰方程以御

錯保正負九曰勾九職任萬民 一曰園圃毓草木三曰股 衡衡作山澤之材四曰數牧養蕃鳥獸五曰百工飭

化八材六曰商賈阜通貨殖七曰嬪婦化治絲枲八性理大全 卷二十四 三五 五十一

曰臣妾聚斂疏林九曰 九賦斂財賄一曰邦中之賦 問民無常職轉移執事 九賦斂財賄一曰邦中之賦

三曰邦甸之賦四曰家削之賦五曰邦縣之賦六曰邦都之賦七曰關市之賦八曰山澤之賦九曰幣餘

賦 九式節財用 一曰祭祀之式二曰賓客之式三曰式六曰幣帛之式七曰芻秣之式 九府立圜法 太府

式八曰匪頒之式九曰好用之式 九服辨邦國 王畿之外 內府外府京府天府職內職 九服辨邦國 王畿之外

金職幣園者謂均而通也 九服辨邦國 方五百里 曰侯服又其外方五百里曰采服又其外方五百里

曰男服又其外方五百里曰采服又其外方五百里 曰衛服又其外方五百里曰蠻服又其外方五百里

曰夷服又其外方五百里曰鎮服又其外方五百里 曰藩 九命位邦國 一命受職再命受服三命受位四

賜國八命作 九儀命邦國 上公之禮執桓圭九寸纁 九命作伯 九儀命邦國 藉九寸冕服九章建常九

旒纁纁九就或車九乘介九人禮九牢其朝位賓王 之問九十步立當車軛續者五人廟中將幣三享王

之問九十步立當車軛續者五人廟中將幣三享王

之問九十步立當車軛續者五人廟中將幣三享王

禮再裸而酢享禮九獻食禮九舉出入五積三問

勞諸侯之禮執信圭七寸纁藉七寸冕服七章建常

七旒樊纓七就貳車七乘介七人禮七牢朝位賓主

之節七十步立堂前疾饋者四人朝中將幣二享王

禮一琮而酢享禮七獻食禮七舉出入四饋再問辨

勞諸伯執躬圭其他皆如諸侯之禮諸子執紼五

十纁藉五寸冕服五章建常五流燹纓五就貳車五

乘介五人禮五牢朝位賓主之問五十步立當車衡

饋者三人廟中將幣三享王禮一琮不酢享禮五獻

食禮五舉出入三積一問一勞諸男執清瑩其他皆

如諸子九法平邦國以等邦國進賢與功以作邦國

之禮建牧立監以維邦國制軍誥禁以糾邦國施貢分職

以任邦國簡稽卿民以用邦國均守乎則以安邦國

比小事大九伐正邦國馮弱犯寡則告之賊擅害民

荒民散則削之負固不服則侵之賊殺其親則正之

放弑其君則殘之犯令陵政則杜之外內亂禽獸行

則滅九貢致邦國之用貢一曰祀貢二曰嬪貢三曰器

之貢四曰幣貢五曰財貢六曰

牲理大全卷二十四

貨貢七曰服貢八曰兩繫邦國之民一曰牧以地得

日勞貢九曰物貢九兩繫邦國之民一曰牧以地得

得民三曰師以賢得民四曰儒以道得民五曰宗以

族得民六曰主以利得民七曰吏以治得民八曰友

以任得民九曰營國九里制城九雉九階九室九經

九緯匠軌左祖右社面朝後市市朝一夫夏后氏世

室堂脩二七廣四脩一五室三四步四三尺九階四

旁兩夾窻白盛門堂三之二室三之一般人重屋堂

脩七尋堂崇三尺四阿重屋周人明堂度九尺之筵

東西九筵南北七筵堂崇一筵五室凡室二筵室中

度以几堂中度以筵宮中度以尋野度以步涂度以

軌廟門容大廟七個闈門容小廟三個路門不容乘

車之五個應門二徹三個內有九室九嬪居之外有

九室九朝馬九分其國以爲九城九分九制九維經涂

門阿之制七軌野涂五軌門阿之制以爲都城之制

九軌環涂七軌野涂五軌門阿之制以爲都城之制

宮潤之制以爲諸侯之城制環涂數之度也孔子曰

以爲諸侯經涂野涂以爲都經涂數之度也孔子曰

以爲諸侯經涂野涂以爲都經涂數之度也孔子曰

以爲諸侯經涂野涂以爲都經涂數之度也孔子曰

以爲諸侯經涂野涂以爲都經涂數之度也孔子曰

以爲諸侯經涂野涂以爲都經涂數之度也孔子曰

以爲諸侯經涂野涂以爲都經涂數之度也孔子曰

以爲諸侯經涂野涂以爲都經涂數之度也孔子曰

以爲諸侯經涂野涂以爲都經涂數之度也孔子曰

以爲諸侯經涂野涂以爲都經涂數之度也孔子曰

以爲諸侯經涂野涂以爲都經涂數之度也孔子曰

以爲諸侯經涂野涂以爲都經涂數之度也孔子曰

以爲諸侯經涂野涂以爲都經涂數之度也孔子曰

以爲諸侯經涂野涂以爲都經涂數之度也孔子曰

以爲諸侯經涂野涂以爲都經涂數之度也孔子曰

爲天下國家有九經曰脩身也尊賢也親親也敬
臣也體群臣也子庶民也來百工也柔遠人也懷諸
侯也脩身則道立尊賢則不惑親親則諸父昆弟不
怨敬大臣則不眩體群臣則士之報禮重子庶民則
百姓勸來百工則財用足柔遠人則四方歸之懷諸
侯則天下畏之齊明盛服非禮不動所以脩身也去
讒遠色賤貨而貴德所以勸賢也尊其位重其祿同
其好惡所以勸親親也官盛任使所以勸大臣也忠
信重祿所以勸士也時使薄斂所以勸百姓也日省
月試旣廩稱事所以勸百工也送往迎來嘉善而矜
恤理大全 卷二十四 三十一 三六九

不能所以柔遠人也繼絕世舉廢國治亂持危朝聘
以時厚往而薄來所以懷諸侯也凡爲天下國家有
九經所以行之者一也

昔皇帝使伶倫自大夏之西昆侖之陰取竹之解谷
生其竅厚均者斷兩節吹之以爲黃鐘之宮制十二
筩以聽鳳之鳴其雄鳴爲六雌鳴亦六比黃鐘之宮
而皆可以生之是爲律本度其長以子穀秬黍中者
九十枚度之一爲一分十分爲寸十寸爲尺十尺爲
丈十丈爲引審其容以千二百黍實之合侖爲合十
合爲升十升爲斗十斗爲斛權其重百黍爲一銖千

二百黍爲十二銖二十四銖爲兩十六兩爲斤三斤爲鈞四鈞爲石書曰同律度量衡傳曰黃鐘爲萬事根本也

昔者聖人之原數也以決天下之疑以成天下之務以順性命之理析事辨物彰往察來是故天數五地數六五六者天地之中合也五爲五行六爲六氣陽性陰質五行之性曰木曰火曰土曰金曰水六氣之質曰胎曰生日壯曰老曰死曰化木之質也曰楊柳曰梅李曰松栢曰竹葦曰禾麥曰蕈火之質也曰木火曰石火曰雷火曰水火曰蟲火曰糞土之質也曰

性理大全

卷二十四

三十三

三八四

砂曰石曰玉曰土曰壤曰泥金之質也曰汞曰銀曰金曰銅曰鐵曰鉛水之質也曰澗水曰井水曰雨水曰溝渠曰陂澤曰湖海水之物也曰鮫鯉曰蛇曰龍曰鯉魴曰小魚曰鰍火之物也曰雞曰雉曰鳳曰鷹隼曰燕雀曰蟻蠓土之物也曰蟾蜍曰蠶曰人曰蜘蛛曰蚓曰鰻金之物也曰鹿曰馬曰麟曰虎曰獺曰毛蟲水之物也曰蠃曰龜曰蝦曰蚌曰蠋木之器也曰䟽器門窻曰琴瑟曰規曰筭篩曰耒耜曰網罟火之器也曰登器梯棚曰文書曰繩曰冠冕曰槿棹曰履蹋土之器也曰腹器筐篚曰圭璧曰量曰舟

車曰盤孟曰棺擲金之器也曰方器斧鉞曰印節曰
矩曰弓矢曰簡冊曰械校水之器也曰平器權衡曰
輪磨曰準曰鏡匱曰研椎曰廁困逆順者事之幾也
吉凶者事之著也順而吉者木爲徵召爲科名爲赦
恩爲婚姻爲產孕爲財帛火爲燕集爲朝覲爲文書
爲言語爲歌舞爲燈燭土爲工役爲循常爲盟約爲
田宅爲福壽爲墳墓金爲賜予爲按察爲更革爲軍
旅爲錢貨爲刑法水爲交易爲遷移爲征行爲酒食
爲田獵爲祭祀而凶者木爲槨柩爲驚憂爲醜惡
爲壓墜爲夭折爲產死火爲公訟爲顛狂爲口舌爲
世理大全 卷二十四 三十三

炙灸爲災焚爲震燬土爲反覆爲欺詐爲離散爲貧
窮爲疾病爲死亡金爲征役爲罷免爲責降爲爭鬪
爲傷損爲殺戮水爲盜賊爲囚獄爲徒流爲淫亂爲
呪咀爲浸濁

筮者神之所爲乎其著五十虛一分二掛一以三揲
之視左右手歸餘於扚兩竒爲一

初揲三三 再揲三三兩偶爲

二

初揲四三 再揲四三

初揲綱也再揲目

也綱一函三以虛待目目一爲一以實從綱兩揲而

九數具八操而六千五百六十一之數備矣分合變

化如環無端天命人事由是較焉吉凶禍福由是彰

馬大人得之而申福小人得之而避禍君子曰筮者
神之所爲乎大事用年其次用月其次用日其次用
時十二木經九分厚一分陽刻一陰刻二者四陽刻
時二陰刻三者四陽刻三陰刻一者四親取其八自
上而下自左而右縱二橫四縱者九也橫者一十百
千也餘四不用者不用之用也前後相乘而數滿矣
數者理之時也辭者數之義也吉凶者辭之斷也惠
迪從逆者吉凶之決也氣有醇漓故數有失得一成
于數天地不能易之能易之者人也

一吉而九凶三祥而七災八休而二咎四吝而六悔
八數周流推類而求五中則平四害不親厥或是攬
雜而不純承平之世視主廢置凶咎災吝有命不摯

性理大全 卷二十四 三十四

平媿天賦不貽畏之貽畏之昔人也

庶幾強者吉凶之兆也康育精潔姑媿亦夫昏二氣

媿者天賦不貽畏之貽畏之昔人也

平此餘四不用者不出也則此而餘則非而身滿矣
上而不自去而自消三卦四象皆水火也則亦一十百
千二萬萬三萬萬四萬萬三萬萬一萬萬四萬萬
千十二木經九分厚一分陽刻一陰刻二者四陽刻
時二陰刻三者四陽刻三陰刻一者四親取其八自
上而下自左而右縱二橫四縱者九也橫者一十百
千也餘四不用者不用之用也前後相乘而數滿矣
數者理之時也辭者數之義也吉凶者辭之斷也惠
迪從逆者吉凶之決也氣有醇漓故數有失得一成
于數天地不能易之能易之者人也

性理大全書卷之二十五

洪範皇極內篇二

天台謝氏無楸曰圖出河書出洛圖為易書為
 範易以象範以數象以偶數以奇知有數奇而
 不知有象偶是有書而無圖也易更四聖其象已
 知有數奇是有圖而無書也易更四聖其象已
 著範錫神禹其數不傳於是易以數為象而奇
 零無用矣於是易以象為數而多偶難通矣大
 推其極則卦與疇象與數相因為用固也原其
 初則卦自卦疇自疇象自象數自數其可混而
 一之乎九峯先生廣西山之家學暢考亭之師
 傳著皇極內篇與大易並行嘗即之而求其數
 矣始於一參於三究於九成於八十一備於六
 十五百六十一散之無外卷之無內體諸造化
 而不可遺其變化無窮未易以綱舉而條列也
 然其吉凶其悔吝其災祥休咎莫不粲然具見
 於八十有一章大抵以性命為端以禮義為準
 因占設教即事示戒欲正而不欲邪欲中而不
 性理大全 卷二十五 四百七

欲偏為君子謀而不為小人謀凡所以揭天理
 叙民彝祛世迷障入慾者雖不與易同象而未
 嘗不與易同歸也其言曰天地所以肇人物所
 以生萬事所以得失皆數也數之體著於形數
 之用妙乎理非窮神知化獨立物表者曷足以
 與此嗚呼窮神知化獨立物表未易言也九峯
 先生其幾是歟不然將不知而作為元包為洞
 極為潛虛程子謂有之無所補無之靡所闕矣
 其何以闡範數配易象補前占之闕文垂將來
 之大法乎享數弗遐釋數未備尚不能無俟於
 後之君子是則
 猶有遺恨焉耳

皇極內篇數總名

原

守

直

閑

厲

冲

祈

柔

親

見

從

育

與

舒

開

公

章

錫

庶

性理大全

卷二十五

二

目下

大

信

蒙

須

成

振

常

易

華

獲

交

壯

欣

比

晉

益

盈

靡

决

豫

中

過

寡

辰

昧

用

翁

迅

除

疾

分

收

賓

堅

報

戎

養

勝

壬

升

伏

疑

飾

虛

損

卻

遠

懼

弱

競

訟

實

危

革

止

結

遇

囚

固

性理大全

卷二十五

三

百平

移

終

今列八十一圖于后

墮



皇大全

卷二五

四

三行

今列八十一圖于后

終

墮

寡 五之九

寡宜上不宜下宜少不宜衆君子暴過不利婚媾

性理大全

飾 六之一

卷三十五

二十七

六百九十六

飾華文郁郁貌恭作肅君子謹獨

增虛處疑

咎	吉	祥	吉	悔	吉	元	吉	平	吉	凶	吉	吝	吉	灾	吉	休	吉
咎	咎	祥	咎	悔	咎	咎	咎	平	咎	凶	咎	吝	咎	灾	咎	休	咎
咎	祥	祥	祥	悔	祥	吉	祥	平	祥	凶	吝	吝	吝	灾	吝	休	吝
咎	吝	祥	吝	悔	吝	吝	吝	平	吝	凶	吝	吝	吝	灾	吝	休	吝
咎	平	祥	平	悔	平	平	平	平	平	平	吝	吝	吝	灾	吝	休	平
咎	悔	祥	悔	悔	悔	吉	悔	平	悔	凶	悔	吝	悔	灾	悔	休	悔
咎	灾	祥	吝	悔	灾	吉	灾	平	灾	凶	灾	吝	灾	灾	休	灾	休
咎	休	祥	休	悔	休	吉	休	平	休	凶	休	吝	休	灾	休	休	休
咎	凶	祥	凶	悔	凶	吉	凶	平	凶	大	凶	吝	凶	灾	休	凶	凶

五行動物屬圖



水	金	土	火	木
鱉	鹿	蟾蜍	鷹	鯪鯉蛇
蟹	馬	蚕	雞	龍
龜	麟	人	鳳鶴	鯉魴
蝦	虎	蜘蛛	鷹隼	小魚
蚌	牛豕	蚓	燕雀	鳧
蠣	毛虫	鰻	鳥	

性理大全

卷三十五

四六

百六十四

五行用物屬圖



水	金	土	火	木
權衡	斧鉞	管簞	梯棚	門窗
輪磨	印飾	圭璧	文書	琴瑟
磨準	矩	量	繩	規
鏡	斧	舟車	筆硯	箏篩
硃	筒	盤	檯棹	耒耜
研	械	五	履	網罟
厠	校	棺	屨	
園		廊		

五行事類吉圖

陽 二陽 三陽 陰 二陰 三陰

木	火	土	金	水
徵召科名恩赦婚姻產孕財帛	燕集文書朝會言語歌舞燈燭	工役循常盟約田宅福壽墳墓	賜予按察更革軍旅錢貨刑法	交易遷移征行酒食田獵祭祀

性理大全

卷二十五

四七

五行事類凶圖

陽 二陽 三陽 陰 二陰 三陰

木	火	土	金	水
梟杭驚憂醜惡壓墜夭折產死	公訟顛狂口舌炙灸災焚震燬	反覆欺詐離散貧窮疾病死亡	征役罷免責降爭鬪傷損殺戮	盜賊囚獄徒流淫亂呪咀浸溺

五行支干圖



癸丑	壬寅	辛卯	庚辰	己巳	戊午	丁未	丙申	乙酉	甲戌
癸丑	壬寅	辛卯	庚辰	己巳	戊午	丁未	丙申	乙酉	甲戌
癸丑	壬寅	辛卯	庚辰	己巳	戊午	丁未	丙申	乙酉	甲戌
癸丑	壬寅	辛卯	庚辰	己巳	戊午	丁未	丙申	乙酉	甲戌
癸丑	壬寅	辛卯	庚辰	己巳	戊午	丁未	丙申	乙酉	甲戌
癸丑	壬寅	辛卯	庚辰	己巳	戊午	丁未	丙申	乙酉	甲戌
癸丑	壬寅	辛卯	庚辰	己巳	戊午	丁未	丙申	乙酉	甲戌
癸丑	壬寅	辛卯	庚辰	己巳	戊午	丁未	丙申	乙酉	甲戌
癸丑	壬寅	辛卯	庚辰	己巳	戊午	丁未	丙申	乙酉	甲戌
癸丑	壬寅	辛卯	庚辰	己巳	戊午	丁未	丙申	乙酉	甲戌

性理大全

卷二十五

四八

五行人體性情圖

水	金	土	火	木
哀	怒	慾	樂	喜
精	鬼	意	神	魂
智	義	信	禮	仁
聲	味	形	色	臭
腎	肺	脾	心	肝
皮	骨	肉	毛	筋



