

司安縣志

卷首

卷一 疆域沿革

卷二 緯候

中華民國拾捌年彙

同安縣志

吳錫璜署端

同安縣志弁言

縣志者職方典之所自祖而亦卽史學之緒餘也其體例有因有革獨至今日而言修志則雖因而實創也漢唐以後凡屬我國省府廳州縣莫不有志志也者以志地方之沿革風俗之轉移越千餘年無甚懸異此乃所謂因也洎乎清季物質文明之學倡自歐西曰商務曰郵政曰電報曰鐵路曰武備曰學堂曰實業均與學術政治人心有遞嬗之關繫而運會之升降亦隨之孫中山先生憫我國世運之就衰謀所以救國救民者莫重於革命湖北倡義舉國風從又能使五千餘年之國體一轉而爲民國明大儒黃梨洲嘗謂國權在民乃幸於近世革命家而實見之綜此四十年來盛衰之狀況時局之推移革命事功之發展以言修志乃創而非因也貞從事革命工作十餘年如一日幸諸同志努力前驅風馳電掣至今夏而北伐告厥成功則革命時期復變而爲訓政時期此後種種革新事業當以各地方之志書爲參考近奉 國府命調閩以謀桑梓治安適同安縣長林學增以推促編纂縣志成爲予言且問序於予余惟同安乃聲明文物之邦也宋元明清人材輩出甲於省會舉凡文章經濟理學宦績武功在在足以揄揚盛美惜乎舊志僅成於清嘉慶二年中斷

至今垂一百三十餘年之久其間文殘獻闕在所不免然經縣長林學增之督促邑紳吳錫璜之博考羣書參訂中外風俗政教以總其成兼之吳紳煌樞周紳江達翁紳炳文黃紳華吳紳錫琮蘇紳萬靈王紳道垚許紳榮等相助爲理而斯志遂燦然可觀貞取而閱之其編訂大旨悉以綱常名教爲宗而以近世之新潮流爲輔若方括之圖繪緯候之測量與夫賦稅交通實業外交校制物產墾荒人物皆斟酌中外大勢以會其通而隨在足以感發我國人圖富圖強之興味則同安縣志之成固有叛而非因者其書紀載雖限於偏隅而世界之變遷政治禮教之軌範歷代人物之類錄大端畢具謂一邑之志書可謂有關於世界革新之志書亦無不可也我閩省修志倡辦於民國四年屆今而告成者寥寥無幾此後商量邃密或不免有晨星寥落之歎吾爲此懼愈覺催促進行殊不容緩也林君學增能以此爲當務之急而該邑碩學通儒尤能不畏繁難參互考證以葢其事貞以其書分類至四十二門具有上下千古之識且於鄭成功開府思明仿春秋公在乾侯之例網羅遺民闡幽抉微以補舊志之缺湛深經術卽叛卽因質之當代史學家諒亦莫贊一詞用特泚筆序此以爲當世之纂修邑乘者勸

林
谷

卅一十一

五

中華民國十七年六月國民革命軍獨立第四師師長詔安張貞謹撰

序二

司馬子長之作史也有本紀世家列傳以觀其人有書以觀其政有表以觀其成凡以究天地之際通古今之變而已班范而下體例間有變遷旨趣莫能逾越縣志之作昉自周禮邦國之志而後世之郡國志鄉土志其濫觴也雖無編年紀月之煩略得屬事比辭之要其體例旨趣大都取法龍門若顧氏炎武之天下郡國利病書則廣收天下志乘成案及名人著作就而錄之不立己見於天下之形勢沿革皆能瞭如指掌洋洋乎大觀矣而其實則積縣志以成省志積省志以成天下郡國志而已顧氏之書雖取資於省志然有待於縣志者固深且大也同安僻處海濱聲名文物之盛采風者語焉弗詳縣志之修遠在前清嘉慶三年而百餘年來鉛槧屢更撰述無聞矧民國肇興開數千年未有之局人心之趨向風俗之轉移嶄然一新無以詔之敗壞立見所謂究天地之際通古今之變者此其時耳吳瑞甫先生爲同邑宿學秦斗其肆力於縣志者易數寒暑固已卓然成章而縣長林君學增復能於兵馬倉皇牒訴倥傯之中與之下上其議論鈎提其玄要更增聘蘇黃王許諸先生以贊襄之汲汲皇皇然一若同邑山川之靈爽與夫先正之精誠日伺其旁而敦促之也者

卒使鴻編巨製一旦告成上以儲國史之實錄下以立民志之大防林君其知所先務哉澄澗忝列戎行奉命駐茲土適逢其盛不敢不爲一言以誌私幸至其體例之精審旨趣之深微林序言之綦詳不具述

中華民國十七年仲春之月國民革命軍獨立第四師第四團團長王澄澗撰於同安軍次

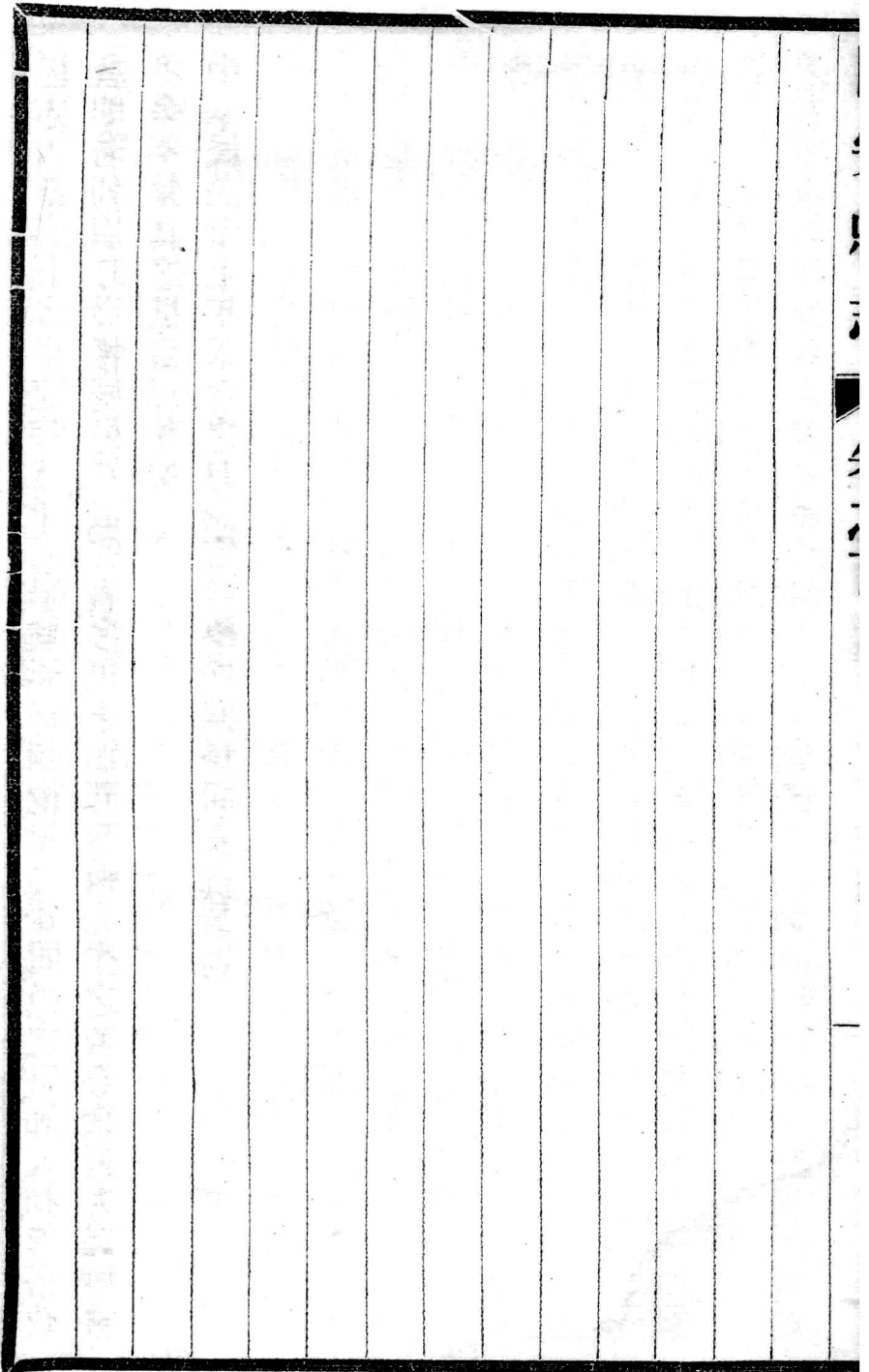
序三

志書非史也然記土地人民政事亦卽史之緒餘也第史不必有圖而志書必長於測繪史必有褒貶而志書則重在實錄讀湖北山西各省志可知大概同安縣志自清嘉慶三年纂修後無聞焉昔之官斯土者但就舊志重槩而於國計民生人心風俗之轉移並不效輶軒之採識者憾焉民國肇興於各地方之土宜風尚視爲當務之急湖北首先倡義其省志成立最早我閩省雖處海濱亦聲名文物之邦也省志局頒發志目十餘稔矣以地方多故進行濡滯察全省志書報成立者寥寥無幾歲丙寅十月^{學增}承乏邑宰卽聞縣志已成十之八九以簿書鞅掌未遑兼及迭奉國民政府省政府疊次催促卽向纂修處吳瑞甫先生索志稿閱之見其編纂概本省志目而體例之嚴謹則尤過之言緯候則度式必詳言沿革則原委畢具言關稅則痛言協定之非言外交則力陳條約不當及不收回裁判權之害言建築物產業交通學校選舉務在策勵國民之自治精神與國民政府之整理內政外交諸擘畫若合符節若夫鄭成功開府思明有明之忠義悉歸之當時撫有金廈兩島在同邑人物最盛而皆明之遺老舊志以關於鼎革之事紀載從略新志目三十七門從

未討論及之甚缺典也先生獨搜羅盡致以發潛德幽光而悉以思明州人物錄繫之夫成功以復明號召天下始終奉永歷正朔繫以思明州者卽春秋公在乾侯之例亦卽朱子綱目尊蜀漢爲正統之遺意也志書雖與正史不同而體例斟酌盡善自非長於史學者不能至於列傳尤未敢沿訛襲謬獨從漢趙歧三輔錄之例最有卓見蓋國體既變更則志書體例亦當隨之而變易列傳以別於本紀也旣無帝王本紀又安有所謂列傳本此以紀載人物亦庶幾準古酌今兩無遺憾學增又有說焉同安武略開剗於許督而文化實始於謝脩蘇紳諸流自蘇正簡以經濟文章甲天下爲朱紫陽所推重許順之陳植又以理學品望師表羣倫大儒如魏了翁獨推閩之文學同安爲最越有明如蔡清憲林次崖洪芳洲許鍾斗諸先生均卓卓可傳洎有清而身列帥府者至數十人武功之盛爲全省冠固已足摛藻揚芬增光史乘矣民國以來大中小學之設尤迴出於省會邑之人材後先輝映誠足令人歎慕所惜吳君雖竭數年之心力猶未脫稿學增因聘蘇紳萬靈黃紳華王紳道垚許紳榮等重行調查相助爲理仍由吳君負編纂全責而後此書乃底於成更請邑紳吳煌樞之品學兼優爲邑人士所宗尙者再加釐訂以示大公行見此志一出較之他

邑志書當必有獨出冠時者予庸學無能每瀏覽此志覺同邑之官師人物風俗政
教朗若列眉吁豈惟同邑然哉閩省多史才知必有較先生之苦心疏證尤爲峻整
者余不禁爲之拭目以俟矣

中華民國十七年孟春之月詔安林學增撰於同安縣公署



序四

昔趙嘏有言志書非董狐之直邱明之核不以操觚故其文多可存今之志博雅不足其弊俚褒貶無當其弊妄甚者狂心謾舌聚訟紛紜嗚呼修志豈易言哉我同志書迄清嘉慶三年屆今并無嗣響已垂百餘年於茲矣民國以來國體變更而省議會討論仍於縣志視爲當務之急顧年湮代遠文獻無徵在所不免屢議修輯邑人士羣慮困難吳君瑞甫獨慨然任之歲癸亥余承乏縣篆與邑紳商共謀治安適吳君編纂志書成囑余設校閱所以昭公允余因聘籍紳之品望學術足爲邑推重者若翁紳炳文周紳江達吳紳錫琮共相釐訂缺者補之訛者正之而志書遂粲然大備余又以志書關一邑之文獻不可不慎重其事嘗持趙嘏之說以質吳君吳君爲予言以此書之成搜羅經史子集達數百家言皆有本蓋奉宣聖述而不作之訓也其間體例斟酌再三獨於列傳不敢遵省志目特從張煦王軒之說變傳爲錄以正舊志沿訛襲謬之誤似較嚴謹蓋傳者釋經之名詞司馬遷惟有本紀故作列傳纂修志乘者並非史官縣志亦非國史自不能爲人立傳康對山武功志爲志書第一其於官師僅曰官師志於人物僅曰人物志而皆不名列傳卽其例也况變傳爲錄

張煦王軒又有所本昔趙岐撰三輔決錄自序謂其人既亡行乃可述晉虞預著會稽典錄史家以爲與益州耆舊汝南先賢同可見謂之錄者乃志書錄取名實之例且以示與 國史館有大區別自屬尊崇 國憲之美意體例尤爲嚴正吳君纂修此志凡閱三寒暑始成其手不停披旁搜遠紹苦心規仿卒能使百三十年之掌故釐然燦然余愛之重之用特弁數語於簡端

中華民國十三年八月同安縣知事許榮序

附設立志書校閱所通告一則

竊謂採風問俗自古首重輶軒考獻徵文屆今端資邑乘邑自朱子大同集著已足衡匹史經亦越有明隆慶志成允可比肩馬鄭清初康熙至嘉慶時代朱奇珍倡修於前吳鏞吳堂續修於後網羅繁富契匠精嚴不涉武功之略已擅寧化之長後雖屢議重槩仍沿舊刻閱期間至一百廿五歲撫拾綦難闢方里至三十六都圖搜羅匪易問雖黃家鼎增修馬巷只限一隅周芸皋曾誌鷺江僅詳片島載言比事固有資博雅之儒沿革交通又特重識時之士茲幸編纂告成大端畢具開辨訛闢謬之方虛懷若谷廣補闕拾遺之路公正爲心本知事博徵舊乘延聘通儒緬蘇正簡之

勳名仰許鄉賢之軌範念自黃萬頃以文章擅譽紀許國以史學名家彌見代有傳人時多碩彥用特籲請有衆共集腋以成裘并期各抒所長定駕輕以就熟似伊川之補大學探撰不乏通才如束皙之補亡詩鑒衡定多特識業將纂修諸目覩縷於先並將缺略各門條陳於後徧略皇覽勿貽梁魏之譏逸史語林當識王劉之誤因探訪之未盡特分類以徵求倘體例有或乖期尋源而討本設備劉知幾之識必廣傳聞如具李延壽之才定多刪補遠代龐文深虞荒誕蕪編紛出尤慮濫觴應就正於國人特掬誠以相告

中華民國十三年一月十三日知事許榮通告

同安縣志 卷之二 名一

同安縣志

纂修姓氏

主修 同安縣長 林學增 前同安縣長 高梅仙 許榮

總纂 吳錫璜

協修 蘇萬靈 曾謝恩

分校 翁炳文 黃華 王道堯 顏其修 吳煌猷

阮堉 王錫堯

總校 吳煌樞 周江達 吳錫琮

書記 鄭子才 吳樹萱

籌修 陳宗書 蔡秋濤 陳延香 洪鴻儒

探訪 局長 洪國器 副 陳錫疇

探訪 分任 陳延香 王道堯 倪炯 黃農 柯敏

陳宗河 黃華 陳國材 陳禮儀 陳宗器

許希仁 楊開甲 林輔龍 許宗宣 黃玉田

宋逢源 葉止敬 陳福萱 朱成材 葉爾承

林從龍 陳世桓

義務採訪 郭有家 高峻 史敬亭 葉淵 吳觀濤

何敏 王錫堯 莊朝音 練鳳翔 汪玉堂

測繪主任 方括圖 城市圖 文廟圖 縣公署圖 公園圖

以上林向榮繪

縣學校平面圖

緯候測繪 暑候經緯度 氣候表曾謝恩繪 氣溫變化圖張泮洲繪

風溫變化圖張泮洲繪 氣壓變化圖黃少雄繪

溼度變化圖張輝煌繪 雨量圖歐陽冶繪

車路測繪 同美車路圖 同溪車路圖

校閱 陳士霖 周濱河 葉挺秀 葉兆年 翁瑞清

陳士衡 鄭冠英 陳偉 林雲龍 林懷璋

陳化育 楊生春 林培元 葉良玉 蘇正中

蘇逢年 高開霽 郭肇元 洪湛恩 辛離明

徐波光 洪慕椿 洪鍾熙 蔡稱其 陳石巖

胡祥麟 陳福萱 林從龍 蔡科聯 朱成材

洪青雲 洪李芳 李暉春 洪馭羣 陳秉璋

魏闕 陳鴻祺 蔡宗清 何國材

監印刷者胡炳章

附舊志纂修各姓氏

康熙五十二年癸巳志

總纂 同安縣知縣朱奇珍 同安縣訓導陳聲遠

進士內閣中書葉心朝 舉人仙遊教諭張金友

分纂 輿地 規制 生員陳可遠 水利 防禦 生員葉滋榮

典禮 物產 風俗 生員葉光國 賦役 官守 貢生陳捷昌

官師 生員顏三拱 人物 二歲貢生 蕭鳳鳴 生員陳皋

人物 三 生員劉金蘭 人物 四 生員 陳大經 曾梁

祥異 生員李潛 廣善 生員莊天能

盜賊

貢生黃銓宸
生員池文煜

叢祠

釋道
墓宅

生員陳祚狝

徵文

上下

生員陳孟功

乾隆三十二年丁亥志

主脩 同安縣知縣吳 鏞

同脩 同安縣教諭羅前蔭

同安縣訓導黃 梅

總纂 浙江會稽廩貢生陶元藻

分脩 進士原任湖北長樂縣知縣黃 濤 舉人劉 瀚 舉人莊明呈 舉人

葉廷梅 舉人陳邁倫 生員陳 薰

探輯 舉人張允和 舉人陳聯榜 舉人陳琅玕 舉人薛起鳳

副貢黃汝達 副貢張 斌 副貢陳思敬 副貢顏 嘉

拔貢黃天助 副貢林和聲 歲貢洪世年 歲貢葉鍾鼈

歲貢陳射策 廩生葉 照 廩生高一揮 廩生林 麟

廩生黃 震 生員劉 蘭 生員顏 華 生員陳帝錫

生員蔡士哲 生員王 昭 生員郭肇媯 生員葉日新

生員李希岸 生員張陞階 生員陳應麟 生員林應龍

生員楊國春 生員施雲錦 生員陳元勳 生員方策

生員劉必登

嘉慶二年戊午志

主脩 知同安縣事吳堂

同脩 同安縣儒學教諭吳拱極 同安縣儒學訓導何澤杞

纂脩 知同安縣事吳堂

協脩 舉人劉鼎 附貢高有繼 增生葉紫花 增生黃天榜

分校 附貢杜鴻猷 廩生柯金華 增生楊宗潮 增生葉順

生員李兆庚 生員葉燮 生員高聯飄 生員余錫齡

總校 舉人童浚德 貢生高有器

監刻 國子生高玉成 國子生高宏音 生員杜瀛 生員黃提綱

家 則 之 自 是 而 始 也 中 國 之 書 也 中 國 之 書 也

然 是 亦 不 可 不 察 也 亦 不 可 不 察 也

小 國 之 書 也 亦 不 可 不 察 也 亦 不 可 不 察 也

也 亦 不 可 不 察 也 亦 不 可 不 察 也 亦 不 可 不 察 也

也 亦 不 可 不 察 也 亦 不 可 不 察 也 亦 不 可 不 察 也

也 亦 不 可 不 察 也

也 亦 不 可 不 察 也 亦 不 可 不 察 也 亦 不 可 不 察 也

也 亦 不 可 不 察 也

也 亦 不 可 不 察 也

也 亦 不 可 不 察 也

也 亦 不 可 不 察 也 亦 不 可 不 察 也 亦 不 可 不 察 也

也 亦 不 可 不 察 也 亦 不 可 不 察 也 亦 不 可 不 察 也

纂脩同安縣志引用書目

通志 職方典 十一朝東華錄 文獻通考 九朝紀事本末 大清國際條約 八閩通志 廣東通志 大清會典 五洲政治通考 閩書 江南通志 廣西通志 浙江通志 湖北省志 江西省志 山西省志 福建省志 太倉州志 撫州府志 贛州府志 泉州府志 蘇州府志 上海縣志 蕭山志 永安邑志 達州志 處州志 慶州志 牛若麟志 莆田志 吳縣志 連江縣志 仙遊縣志 臺灣志 臺灣通史 鷺江志 廈門志 金門志 馬巷志 雍正志稿 吳堂邑志 明史 羣經彙解 海關稅務紀要 民十二年修改稅則 本草原始 本草經疏 劉禹錫嘉言錄 白樂天集 本經疏證 本草圖經 臨海異物志 小草齋記 西藥大成 閩小記 山谷詩話 梵書 爾雅翼 陸璣詩疏 湘山野錄 遜齋閒覽 海物異物記 稻含草木狀 博物志 榕村集 五燈會元 學圃雜疏 蘭譜 樵書南州異物志 嶺南衛生錄 山海經 海族志 三山志 閩中海錯疏 泉南雜志 越絕書 物類相感志 埤雅 嶺南錄異 閩部疏施可齋閩雜記

榕城隨筆 西藥略釋 述異記 本經疏證 道南源委 王遵巖集 許族

譜 郭族譜 林家乘 林見素文集 陳家乘 清源文獻 紫峯文集 林

次崖文集 李鹿巢文集 溫陵詩紀 晃巖集 河干集 遜菴集 何鏡山

集 棲霞藏稿 景壁集 再徵集 王十朋詩集 洪侍郎詩文稿 明遺民

錄 異人集 海紀 東平紀錄 南疆釋史 交行摘錦 荆駝逸史 永歷

紀事 紀許國南行草 石青遺稿 滄海瑣錄 留菴文集 宦海伏波記

東征集 池上草堂筆記 清文匯 松溪文獻 亦雅室詩鈔 亦佳室文鈔

誦清堂文集 全閩詩儔 鹿洲文集 甌北集 郭尙先筆記 傅錦泉文

集 李長庚詩集 葉晴峯詩集 高言集 嘉禾文獻考 竹畦文鈔 獻雲

文鈔 浯洲見聞錄 林登州集 亦園脞牘 什竹詩草 怡園詩草 曉槎

詩草 穎川文集 榕軒詩草 翠雲小舍詩草 冠悔堂詩集 藤花館詩集

曾郊叟詩集 李芋仙筆記 實甫詩集 曾仲明詩集 小蘭雪堂詩集

內自訟齋 烏噫集 叢青堂文集 唐書藝文志 清漳雜記 千雲齋集

晁氏郡齋讀書後志 鼇峯近咏 寧我堂集 生芝堂詩集 黃石齋文集

結埼亭集 續閩書 林霍詩話 蠡測類鈔 國朝先正事略 春秋大事表
黃金宰金壺浪墨 崇明志 新羅志 彰化志 丁雁水問山集 紀南書
涓龍堂集 石青尺牘 浩然小草

同安縣志

卷之六

同安縣志

卷之六

同安縣志

卷之六

同安縣志

卷之六

同安縣志

卷之六

同安縣志

卷之六

同安縣志

卷之六

同安縣志

卷之六

同安縣志

卷之六

同安縣志

卷之六

同安縣志

卷之六

同安縣志

卷之六

同安縣志

卷之六

同安縣志

卷之六

凡例

一全省縣志通用凡例分三十八門茲悉遵用以昭畫一

一各門皆重新考證凡舊志所有者必注明其出於何書有宜詳者詳之有宜刪者刪之其舊志未備者一經採入亦必旁註書目以期傳信其無書目可註者書明採訪何人以別之

一舊志中缺者補之誤者正之不敢沿訛襲謬因陋就簡如辜朝薦沈光文鄭得瀟皆明儒而列於清蔡攀龍官階武略卓有可觀而考證未確盧若騰氣節文章一時無兩而列於循績薛沙陳黯應入文苑而詳於外紀似未稿切今補正之

一舊志星野以本邑爲牛女之墟按文獻通考牛女星宿分野至十二省廣漠無垠未免模糊影響茲從省頒志目例以新式測量按准度數繪圖貼說較爲稿鑿何人測候概署姓名

一縣屬原轄十二里茲因金門廈門劃分爲縣所有舊志諸山川名勝屬金廈者概行刪卻第人物賦稅在疆域未改革以前無可繫屬故書中紀載仍不厭求詳如科名選舉籍貫本屬同安卽其例也

一舊志災祥征撫今悉探入大事記廟宇寺觀巖潭泉石坊表第宅冢墓今悉列入名勝概遵通用凡例以省志目

一通用凡例中之未盡善者如驛站附於城池雖曰以類相從似未盡合此項今已不適用且舊法用以投遞文書編入交通作爲考證郵局沿革之用似覺妥當其交通門若同美車路同溪車路電報郵政各路線概用新式繪圖以清眉目

一物產近今種類較前尤夥舊志或一物重出或分類不清實不無雜沓重複之處本書特分別狀態詳列功用合中西研究物理諸法而會其通俾閱者一目了然

一凡學宮祠宇城池橋道書院義塚或修或創必詳其年月姓名概入建築志以爲急公好義者勸

一戶口舊制調查不確難作實據再行調查殊費手續今僅撫拾舊聞而已將來政無不舉必有確定之人民冊籍拭目俟之

一警察刑法武備實業交通外交各志目概邑舊志所無若思明州人物及墾荒華僑等又省凡例所無書中凡通行凡例所有者皆遵例考證原委其凡例所無者亦悉補入因有特別事實不得不爾

一通行凡例中如武功概入列傳與史漢史例及宋濂三史均合自應遵用較爲完善惟志書體例從寬與正史有別考王軒山西通志於人物僅仿類錄之體并不依列傳之例則舊志之類列武功不爲無見况同安爲武功最盛之區見於道光朝諭旨固邑乘之光也茲仍列武功錄一門以便依類考證

一朱成功開府思明垂三十餘年明諸遺老多從之舊志列諸寓賢於例未合然舍寓賢外又無其他志目可以附屬茲特仿會稽典錄之例別爲思明州人物類錄以明之

一本邑人物從朱成功渡臺者實繁有徒或主持政體或專任武略或開墾疆域苦心孤詣志節自不可掩有志目可附者概附各志目其無志目可附者悉列入墾荒而各華僑之在外建設悉採入焉

一錄以存人也準於史當爲傳惟傳者釋經之名史家用之以與本紀相附志既非史而文復雜采古今爲例不純自當仿趙歧虞預撰錄之例較合

一凡與舊志有異同者皆加參字以別之

一舊志修至嘉慶三年屆今閱百餘年之久文殘獻闕在所不免此次通行凡例志

目加詳雖續修實與創修無異即竭力蒐羅慮不免遺珠之憾尙期 博洽大雅

撫拾採輯俟後重修再行登載

一藝文非有關於地方風俗者不錄

一 生人詩文不錄

同安縣志目錄

卷首 序言一 序言二 序言三 序言四 通告一 纂修姓氏 舊志纂

修姓氏 引用書目 凡例 全縣方括圖 城市圖 文廟平面圖 縣公

署平面圖 中山公園平面圖 縣學校平面圖

卷一 疆域沿革

卷二 緯候 附平均氣候表 氣溫變化圖 氣象統計表 占風 溼度變化圖 風

占虹 潮信

卷三 大事記 附炎祥

卷四 山川 附港汊險要 水源海口 潮汐 島嶼

卷五 水利 附壩埧 陂塘 井 埭 橋 梁

卷六 城市 附都圖 墟鎮 街衢

卷七 建築 附公署 學校 書院 考棚 文昌祠 寺觀 育嬰堂 橋 坊 表 廢署

卷八 名勝 附第宅 寺觀 名人 書齋 亭 臺 樓閣 泉石 巖潭 塚墓

卷九 戶口 附耆壽

卷十 賦稅 凡茶鹽百貨洋貨常關一切國家稅地方稅之所有者

卷十一 物產 凡動植物及製造品之所有者

卷十二 度支 附縣公署及司法經常費

卷十三 職官 由五代宋而下關於文武各官制之沿革者

卷十四 學校 附書院 義學 各學堂

卷十五 選舉 附科目薦辟世職孝廉方正封贈蔭生各種畢業諮議局概各議會選舉民國獎敘

卷十六 警察

卷十七 武備 附訓練新軍營制

卷十八 實業 農工商漁業各工廠各糖廠關於整理漁業各方式

卷十九 交通 附郵電航路各局所驛站同美車路同溪車路電報暨郵路各圖式

卷二十 刑法 檢察審判承審員拘留所改良監獄

卷二十一 外交 凡關稅裁判權及其他不平等條約

卷二十二 禮俗 附婚嫁 喪葬 祀祭 宗法 歲時 應酬 服飾 宴飲 賀儀 迷信

卷二十三 惠政 義倉 育嬰堂 義學 醫院 恤丐所 義塚

卷二十四 祠祀 祀天 祀聖 壇廟

卷二十五 藝文

卷二十六 金石

卷二十七 思明州人物類錄

卷二十八 人物錄一 鄉賢錄

卷二十九 人物錄二 儒林錄

卷三十 人物錄三 武功錄

卷三十一 人物錄四 文苑錄

卷三十二 人物錄五 獨行錄

卷三十三 人物錄六 孝友錄

卷三十四 人物錄七 忠義錄

卷三十五 人物錄八 循吏錄

卷三十六 人物錄九 墾荒錄附華僑

卷三十七 人物錄十 方伎錄

卷三十八 人物錄十一 列女錄

卷三十九 人物錄十二 流寓錄

卷四十 人物錄十三 方外錄

卷四十一 雜錄 外紀

卷四十二 舊志小引 附序 後序 刊誤表

同安縣志卷之一

疆域沿革

志書以疆域爲先有事以其爲土地人民政事所從出也疆域不明則沿革不得而知沿革不得而知則人物政俗不得而察故無論何省府州縣諸志開章必詳明疆域圖表意有在也同邑僻處海濱自漢以來視爲重地武帝置上柱國以防粵當時未有同安之名也晉唐迄宋代有變革至明而紅夷倭寇屢見侵患海疆要地遂爲國家防禦之所必周清康熙雍正年代臺灣歸入版圖邑尤爲兵事策應之區至民國復割廈門爲思明縣析金門爲金門縣一邑而三分其地清以前所未有也然疆域既有變更自當詳列以資考證志疆域沿革

唐虞夏商 皆揚州地

周 七閩地

秦 越王地 閩中郡

漢 冶縣之南部建安初爲侯官縣地三國時爲東安縣地建安郡

晉 太康三年置同安縣尋改晉安郡

宋 晉平郡地

齊 晉安縣地

梁 南安縣地

陳 南安縣地

隋 南安縣地

唐 貞元十九年析南安西南四鄉爲大同場卽今同安縣地

五代 同安縣南唐大成四年王延鈞僭稱帝升大同場爲同安縣同安之建始此

宋 同安縣

元 同安縣

明 同安縣

清 同安縣

民國元年 同安縣

民國二年十一月析廈門嘉禾里爲思明縣

按廈門明爲中左所順治十一年鄭成功據廈門分水陸兵爲七十二鎮改中左

所爲思明州思明之改縣本此

民國三年析同安翔風浯里爲金門縣

按金門壤地褊小本不足以建縣非若廈門地雖褊爲商務輻輳之區儼然成一大都會也第其地孤懸海外爲泉郡之下臂亦海濱要地也以後周詹敦仁萬戶置郡千戶置邑之說考之別爲簡縣於制尙合

據職方典云閩故越地秦始皇并天下平百粵置閩中郡漢高祖興越王勾踐之後曰無諸者從諸侯滅秦又佐漢滅楚高祖封爲閩越王後閩越王郢郢弟餘善皆以叛誅死漢以閩越地數反覆遷其民江淮間虛其地民不從遷者聚爲冶縣爲東南二部都尉泉地屬南部建安初以南部置侯官建安等五縣泉爲侯官縣地漢後主吳永安三年析侯官縣置建安郡領東安諸縣九同安卽東安縣而屬於建安郡晉太康三年析建安郡置晉安郡卽今福州泉地屬晉安是年析晉安地置同安縣同安之命名始此尋省同安復入晉安南宋泰始四年改晉安郡爲晉平郡梁天監中析晉平郡置南安郡地兼興泉漳而同安亦屬焉陳永定初升晉平郡爲閩州領建安南安二郡隋光大元年改閩州爲豐州隋開皇九年改豐州

爲泉州而南安屬焉唐武德五年析南安縣置豐州貞觀元年省豐州而以南安屬泉州卽福州也嗣聖間析置武榮州聖曆二年省久視元年復置慶雲二年改舊泉州爲閩州以武榮州爲泉州屬閩州都督府卽今之泉州也貞元十九年析南安縣之西南四鄉置大同場爲今同安之地馬端臨文獻通考云閩王氏置同安清溪永春德化長泰五縣南唐爲清源軍節度是南唐仍以同安列爲縣也宋太平興國三年陳洪進納土計漳泉十四縣六年置惠安屬福建路領縣七同安在其列注云有東西溪是確爲今之同安縣矣元至正十五年升泉州爲泉州路總管府領縣七同安屬焉明洪武元年以同安縣屬泉州府而總領於福建布政使司清仍其舊至民國二三年之間復析廈爲思明縣金門爲金門縣此同安疆域沿革之大略也

按嘉慶二年吳堂續修同安縣志肇始周秦蓋以三代而上荒遠難稽考諸福建省志泉州府志亦皆始於周秦不知自唐虞以來同安地確爲揚州域今以羣經彙解證之黃文叔云揚南界表海地窮漲海凡閩甌交廣皆是堯典宅南交索隱以爲確指交趾而言晉太康地理志云交趾本屬揚州卽虞之南極也考揚州海

道出自山陽其南歷福建永寧西南歷莆田惠安以至同安之南而達揭揚南海
交趾當時唐虞文德誕敷交趾尙爲文教所訖况其在四海之內耶清通考謂地
雖屬揚州而不修職貢謂卽唐虞三代之荒徼馬端臨文獻通考又云自長樂至
潮陽皆揚州地則同安已包括其中特其時尙未設官分治故謂之荒徼耳禹貢
東漸於海彙解云凡禹貢疆理之所及皆東海也故曰東漸於海考越語范蠡對
王孫雄曰昔我先君固周室之不成子也故濱於東海之陂漢書惠帝三年立閩
越君爲東海王師古曰卽今泉州是其地同安爲泉州屬地是當唐虞時代已爲
禹跡所及讀聲教訖於四海一語已足證明其義本疆域志特就唐虞三代以來
加以考訂蓋仿孔子刪書斷自唐虞之例云爾

道里

縣治原廣一百一十五里袤一百三十五里至府城一百三十五里至漳州一百五
十里至北京七千三百八十里東至小盈嶺四十里界南安

舊至三忠宮十
七里界馬巷西至

父子嶺七十五里界龍溪南至集美四十里界海

舊至廈門黃牛峽八十里界
大海今測量爲三十二里北

至龜洋嶺五十里界安溪東南原至歐嶺四十五里界南安至浯州料羅九十五

里界大海民國三年析金門爲縣則東南至鰲東灣頭五十里界海西南至鼎尾
七十里界海澄東北至九溪舊隘四十里界南安西北至竹隱村五十里界長泰

形勢

東南十一海島拱列於前西北十六峯巒疊出於後北有三秀南有天馬東有鴻漸
西有蓮花大輪諸峯爲後屏九曜佛子爲左護西北城內突起葫蘆一山東西二
水夾焉綰結泉漳襟帶大海舟車水陸之輻輳也

采舊縣志

同城在泉漳之衝三面羅山皆立鐵千尋屏藩天造東南二島扁鑰海門爲兩郡之
巨鎮控制澎臺阻扼閩粵縣治近枕輪山左列九曜雙溪抱城淺流入海則以泃
洲爲門戶東界北爲長興四山周環內開平陸東溪之源出於此大輪古驛之所
經也東南同禾民安翔風緣山帶海平阜四十餘里西界感化歸得溪山阻深惟
近城水田十里西北諸流之所會也西南臨海屬從順者率多廣阜平原凡茲數
里北列龜洋北辰之屏東連大帽鴻漸之嶂西疊蓮華石灣之峯南橫大鳳天馬
之岫繞縣治而成大勢自小盈苧溪豪嶺而外皆崎嶇險峻所謂騎不得成列車
不得方軌者踰嶺而南仁德安仁積善另成區域自丹竈仙棋天柱南突文圃其

間孔道通漳犬牙相錯而東涯臨廈高浦故衛存焉至於大嶼盤礴水天無際二
臺守內港之邊二擔捍外港之門烈嶼當兩島之軸而海疆之形勢概見於此矣

采吳堂
縣志

附金廈析縣之里數

思明全縣面積廈門三十里禾山二十九里鼓浪嶼六里共計方里六十里

金門南北島里廣五十里東西島里三十餘里四面環海無陸可通洋面所轄寬廣
約八百里

金門縣轄之四至東至海十餘里西至南安蓮河五十里南至同安澳頭四十里北
至晉江安海五十里共計方里一百五十里

同安縣志卷之二

緯候

按傅以禮李藻測量福建經緯度以邑天度緯二十五度四十五分經東一度五十二分三十秒且謂冬至日出卯正三刻二十三秒日入酉初初刻十一分三十七秒日四十一刻八分十四秒夜五十四刻六分四十六秒夏至日出卯初初刻十一分三十七秒日入酉正三刻三分二十三秒日五十四刻六分四十六秒夜四十一刻八分十四秒以視嘉慶志所言星野度數實較精微夫分野之說屈今殊不適用卽以明詡天儒業分野經絡嘗曰同安與安溪以及福州之閩縣侯官古田閩清長樂連江羅源永福福清均在斗四度利瑪竇交度西法則云同安與晉江南安惠安分野隸牛五度七分之三一牛一女立說懸殊未必確然可信也皇輿全覽圖則以北極爲準立界綫實測其直者以定東西正中爲南南中之東二綫曰東一度四綫曰東二度泉州府治當極東二度半胸南安附焉東屬曰惠安當極東二度半羸盡大定海嶼爲東三度西曰安溪當極東一度胸又西曰同安當極東一度半羸盡下地爲一度半徐州隘爲一度半胸其橫者以定南北據

極星出地高下以辨遠近起於瓊崖黎山南麓北極出地十八度以次而上泉州府治北極出地二十五度南惠如之安溪縣北於南安北極出地二十五度半其南爲同安北極出地二十度半金廈兩島並焉此說似較精切然亦略而不詳也茲特首晷候經緯度及平均氣候表次以氣溫變化圖氣壓變化圖溼度變化圖風力變化圖雨量比較圖又次以氣象統計表第一表氣溫氣壓溼度第二表風雨風力霧第三表暴風之日第四表雨第五表地震第六表月別最高最低紀錄第七表日別最高最低紀錄并附以本邑占風占雨占電占虹占潮信等確鑿有驗之風謠概列於緯候門中從其類也

同安縣晷候經緯表

(晷度時刻分)采日本中島利重所測支那晷候經緯度採(丁格爾所著中華全圖地名表)

北極出地二十四度四十六分

京師偏東一百十八度十分

正午	度分	高	景
三四	四五	景	景
一、四四一	一、四四一	景	景
三五	三五	景	景
一、三九八	一、三九八	景	景
三八	〇二	景	景
一、二七八	一、二七八	景	景
四一	五一	景	景
一、一一六	一、一一六	景	景
四六	四二	景	景
、九四二	、九四二	景	景
五二	一七	景	景
、七七三	、七七三	景	景
五八	一二	景	景
、六二〇	、六二〇	景	景
六四	〇七	景	景
、四八五	、四八五	景	景
六九	四一	景	景
、三七一	、三七一	景	景
七四	三三	景	景
、二七六	、二七六	景	景
七八	二二	景	景
、二〇六	、二〇六	景	景
八〇	四九	景	景
、一六二	、一六二	景	景
八一	三九	景	景
、一四七	、一四七	景	景
丈	尺	寸	分
正	午		

同 安 縣 晷 度

正 卯 度 分	初 辰 度 分	正 辰 度 分	初 巳 度 分	正 巳 度 分	初 午 度 分
		一〇 二二 五、四六六	一九 五八 二、七五二	二七 四四 一、九〇二	三二 五四 一、五四六
	〇〇 〇二 一七、一八、八〇三	一〇 五六 五、一七七	二〇 三七 二、六五八	一八 二九 一、八四三	三三 四二 一、四九八
	〇一 二五 四〇、四三六	一二 三三 四、四九二	二二 二九 二、四一六	三〇 三七 一、六九〇	三六 〇五 一、三七二
	〇三 三六 一五、八九五	一五 〇二 三、七二三	二五 二二 二一〇九	三三 五五 一、四八七	三九 四五 一、二〇二
	〇六 一一 八、八九六	一八 〇九 三、〇五〇	二八 五七 一、八〇八	三八 〇三 一、二七八	四四 二四 一、〇二一
	〇九 二八 五九九七	二一 三七 二、五二四	三二 五五 一、五四五	四二 四一 一、〇八四	四九 四〇 、八四九
	一二 四二 四、四三七	二五 〇九 二、一三〇	三六 五六 一、三三〇	四七 二四 、九一九六	五五 一一 、六九五
〇三 〇七 一八、三六六	一五 〇一 三、五二二	二八 二九 一、八四三	四〇 四二 一、一六三	、七八六	六〇 三三 、五六五
〇六 〇一 九、四八八	一八 四一 二、九五七	三一 二九 一、六三七	四三 五六 一、〇三八	五八 四三 、六八二	六五 二五 、四五七
〇八 三二 六、六六五	二一 〇四 二五九六	三三 四七 一、四九五	四六 二八 、九五〇	五八 四三 、六〇八	六九 二四 、三七六
一〇 二八 五、四一三	二二 五〇 二三、七五	二五 二九 一、四〇三	四八 一四 、八九三	六〇 四六 、五六〇	七二 一三 、三二一
一一 四一 四、八三六	二三 六五 二、二五三	三六 三〇 一、三五一	四九 一四 、八六二	六一 五四 、五三四	七三 五〇 、二九〇
一二 〇七 四六五八	二四 一八 二、二一五	三六 五〇 一、三三五	四九 三四 、八五二	六二 一五 、五二六	七四 二〇 、二八〇
丈 尺 寸 分 正 酉	丈 尺 寸 分 初 酉	丈 尺 寸 分 正 申	丈 尺 寸 分 初 申	丈 尺 寸 分 正 未	丈 尺 寸 分 初 未

一週年氣象統計報告

——十年九月至十一年八月——

第一表 氣溫 氣壓 濕度

月	旬	氣溫平均	氣壓平均	濕度平均
九	上	83.3	759.53	88.4
	中	85.3	755.29	88.0
	下	76.0	761.18	78.2
十	上	76.0	761.95	80.7
	中	76.8	762.64	87.9
	下	72.4	763.64	84.8
十一	上	68.7	766.33	79.7
	中	69.9	762.56	83.8
	下	68.7	766.21	87.7
十二	上	64.1	767.49	86.1
	中	65.4	765.40	91.5
	下	62.2	766.57	90.4
一	上	61.6	767.87	91.5
	中	58.7	764.54	90.9
	下	56.2	767.15	93.4
二	上	59.7	764.44	93.4
	中	62.5	763.26	92.9
	下	59.7	763.97	91.7
三	上	56.7	764.21	94.1
	中	64.5	763.95	91.2
	下	61.8	763.51	92.1
四	上	63.9	762.85	94.6
	中	68.2	763.68	89.7
	下	73.4	758.17	92.2
五	上	77.1	759.01	92.7
	中	72.2	758.25	95.1
	下	81.1	757.37	94.8
六	上	79.9	754.72	91.5
	中	81.7	755.34	90.6
	下	86.8	754.81	90.3
七	上	87.3	754.01	89.5
	中	88.1	753.36	91.0
	下	87.6	754.14	91.0
八	上	85.8	751.23	94.1
	中	87.6	752.75	93.1
	下	85.0	753.35	95.5

大寒	小寒	冬至	大雪	小雪	立冬
一四、六		一二、四		一〇、三	
一一、六	一七、四	一二、五	一六、四	二四、四	二八、六
五、八		五、四		六、四	
七、〇	二一、六	六、六	二一、五	五、九	二一、二
一〇、〇		一一、〇		一二、〇	
最低七、〇	最高二一、六	平均七七、五	最低六、八	最高二六、六	平均七七、一

(說明) 一 氣溫示度準華氏
 二 氣壓示度經冰點改正

一週年氣象統計報告

——十年九月至十一年八月——

第二表 風向 風力 霧

月	旬	平均 風力	日								強 日	屬 數	霧日數	
			北	北東	東	南東	南	南西	西	北西				無風
九	上	1.4		2	4	2	2						1	
	中	1.7	2		2	1	3	2					3	
	下	1.9		10									1	
十	上	1.8		8	2								3	4
	中	1.4		7				3						1
	下	2.3		9			2						5	
十一月	上	2.6		10									8	
	中	1.7		9							1		4	
	下	2.7		9		1							8	
十二月	上	1.9		10									3	
	中	1.1		5				2			3		1	1
	下	1.3		9	1		1						6	
一	上	2.2		7	2						1		6	
	中	1.7		7				1			2		4	
	下	1.8		8			1				2		4	1
二	上	1.1		5			1		1		3		3	5
	中	1.7		5		4					1		4	2
	下	2.1		5		1	1				1		3	2
三	上	2.0		8				1			1		2	2
	中	1.6		7		1		1			1		2	1
	下	1.6		10							1		4	2
四	上	1.4		4	2						4		2	3
	中	1.2		3	2	3					2		2	1
	下	0.8		1	2	1	1				5		1	2
五	上	1.5		1	3	3	3						2	
	中	1.6		5	2	3							3	
	下	1.4		2		3		6					2	
六	上	1.0		2		2	2	4						
	中	1.7	1	1		3		1		4			4	
	下	2.4				1	1	8					6	
七	上	1.3		2	1	2		3					2	
	中	1.4			1	5		4					1	
	下	1.8		5	1	4	1						2	
八	上	1.6		1		3	4						2	
	中	0.9				4	6							
	下	1.6				6	1	2		2			2	

(說明) 一 風力階級準 Glasher's notation

二 風力三以上爲強風

一週年氣象統計報告

——十年九月至十一年八月——

第三表 暴風之日

月	日	月	日	月	日	月	日
10	5	12	29	3	7	8	2
11	8	1	24	3	8	8	3
11	24	1	29	3	20	8	30
12	2	2	4	3	23		
12	22	2	11	3	24		
12	24	2	26	7	22		

(說明) 風力五以上爲暴風

第四表 雨

月	旬	雨日數	雨量	一月雨量	月	旬	雨日數	雨量	一月雨量
九	上	3	60	88	三	上	3	15	52
	中	2	22			中	1	20	
	下	—	—			下	3	17	
十	上	—	—	11	四	上	2	13	73
	中	—	—			中	1	20	
	下	2	11			下	2	45	
十一月	上	—	—	46	五	上	2	20	91
	中	1	4			中	3	43	
	下	2	42			下	2	28	
十二月	上	1	10	28	六	上	4	60	286
	中	3	18			中	8	192	
	下	—	—			下	1	34	
一	上	1	8	51	七	上	1	10	40
	中	4	13			中	—	—	
	下	2	30			下	2	30	
二	上	4	26	125	八	上	3	33	62
	中	5	39			中	—	—	
	下	4	60			下	5	29	

(說明) 雨量以耗 (Millimeter) 爲單位

第五表 地震

月	日	始 震 時				震向	歷時	備 考
		午	時	分	秒			
11	20	下	2	35	25	NE	10s.	
8	10	上	4	30	—	12	12	夜中未詳

(說明) 儀器未全, 本表有未盡處

一週年氣象統計報告

——十年九月至十一年八月——

第六表 月別最高最低紀錄

項目	最高紀錄		最低紀錄		最高最低之差
	月	平均示度	月	平均示度	
氣溫	8	87.7	1	58.8	28.9
氣壓	1	766.52	8	752.44	14.08
濕度	8	94.2	11	89.7	14.5
風力	1	1.9	4	1.1	0.8
雨量	6	18.6	10	11.0	17.5

(說明) 本表以一月為單位

第七表 日別最高最低紀錄

項目	最高紀錄			最低紀錄			最高最低之差
	月	日	示度	月	日	示度	
氣溫	7	27	94.0	1	20	48.0	46.0
氣壓	12	25	770.7	8	2	744.7	26.
濕度	9	24	70.0
雨量	12	27	41.

(說明) 本表以一日為單位



附風信

海船利在風風起滅順逆一軍安危係焉西北風倏起或日色早白暮黑天邊有斷虹散霞如破帆鬣尾或西北黑雲驟生昏夜星辰閃動海水驟變水面多腥鹹及海蛇浮遊於上螻蛄放洋烏鱸弄波必有颶風將至急須收泊安澳兵船在海未晚須酌量收泊之處以防夜半風起追賊亦然審風信為進止當局者不可不知清明以後南風為常霜降以後北風為正南風壯而順北風烈而嚴南風時發時息恐風不勝帆故舟以小為穩北風一發難止恐帆不勝風故舟以大為穩海中之颶四時皆發夏秋為多所視氣如虹如霧有風無雨名曰颶颶四面風皆具也作颶亦作颶

夏至後有北風必有颶當作災信風起而雨隨之越三四日颶即倏來少則一晝夜多則三日或自南轉北或自北轉南必候西風其颶始定然後行舟土人謂正二三月四月發者為颶五六月八月發者為颶颶甚於颶颶急於颶舟在洋中遇颶可支颶則難受蓋颶風散而颶風聚也颶不載字書今姑從俗

颶風起自東北者必自北而西自西北者必自北而東而俱至南乃息為之迴南凡二晝夜乃息若不落西不迴南則逾月復作作必對時如日作次日止夜作次夜

止蓋其暴者不久或數時或一日夜其柔者久或二三夜有一歲再三作者有數歲不作者凡歲有打鬼節則有一颶有二打鬼節則有二颶鬼鬼宿也打節者或立春立夏等節值鬼宿也颶初起時有雷則不成颶作數日有雷而止

颶無定期必挾大雨同至拔木發屋操舟最忌惟得雷聲則止占颶風者每視風面

反常為戒如夏月應南而反北秋冬與春應北而反南三月二三日媽祖暴後便應南風白霧至三月皆應

北風惟七月北風多主颶旋必成颶其至也漸人得而避之或曰風具四方為颶不知雖暴無

四方齊至如北風颶必轉而東而南而西或一二日或五七日是四面遞至非並至也颶驟而輕颶緩而久且烈春風畏始冬風慮終又非常之風常在七月臘月自二四日至二九日有南風則占來年有颶如二十四日則應四月二十五日則

應五月按日占月至二九日則應九月也航海紀遊

夏秋之交凡有大風即是颶有此風必有大雨其先有斷虹之狀見者名曰颶母又

曰破帆柳子厚楊升菴李西涯俱作颶蓋從佛經風虹如具而言也投荒雜錄南越志作颶因其東西南北四面風俱至也一言其象一言其勢俱可辨

舟行以四八十月為穩蓋天氣晴和也六七月多颶諺云六月防初七月妨半六月有雷即無

颶諺云六月一雷止九九月天色晦冥狂颶疊發俗呼為九降或為九橫上聲颶

颶七月一雷九颶來

俱挾雨惟九降恆風而無雨颶之以時異者謂之暴每月值初三十八日凡風隨潮發此

兩日潮為最大故每旬值七八九日為暴期諺云七無暴八樓皇八無暴九夜不

潮滿恆有風來

月別有暴或先期即至或逾時始發不出七日之內大約按其信期繫以神明故事

便於省記正月初四為接神暴初九日玉皇暴是日有暴則四季颶期皆準否則

莫漁家十五日上元暴廿九日窈九暴是日閩俗合菓二月初二日白鬚暴三月

初三日玄帝暴十五日真人暴風多二十三日媽祖暴風多四月初八日佛誕暴五月

初五日屈原暴十三日關帝暴二十日分龍暴六月十二日彭祖暴十八日彭婆

暴二十九日文丞相暴七月十五日中元暴八月初一日竈君暴九月初九日重

陽暴十六日張良暴十九日觀音暴十月初十日水仙暴二十六日翁爹暴十一

月二十七日普庵暴十二月初三日烏龜暴二十四日送神暴

按縣志論颶颶之說皆濱海人方言颶字六書所無颶颶二字各書解注亦有異

同南越志颶風者具四面之風也六書颶補袂切海之災風也暴字見詩邶風終

風且暴云暴疾也云大風疾起也疑皆暴字之轉音訛傳附會以別之姑錄以備

考或暴作報更訛

附占驗

占天

朝看東南黑勢急午前雨暮看西北黑半夜有風雨

占雲

天外飛遊絲久晴便可期清朝起海雲風雨霎時辰 風靜鬱蒸熱雷雲漳州志作霆字必

振烈東風雲過西雨下不移時 東南卯沒雲雨下已時辰雲起南山遍風雨辰時

見日出卯遇雲無雨必天陰雲隨漳州志作陰字風雨疾風雨片時息 迎雲對風行風

雨轉時辰日沒黑雲接風雨不可說 雲布滿山低連宵雨亂漳州志作飛雨飛雲從龍

門起颶風連急雨 西北黑雲生雷雨必聲訇雲勢若魚鱗來朝風不輕 雲鈎午

後排風色屬人猜夏雲鈎內出秋風鈎背來 亂雲天半遶風雨來多少風送雨傾

盆雲過都晴了 紅雲日出生勸君莫出行紅雲日沒起晴明未堪許

占風

風雨潮相攻颶風難將避初三須有颶初四還可懼望日二十三颶風君可畏七八

必有風信頭有風至春雪百二旬有風君須記

占風雨

二月風雨多出門還可記初八及十三十九二十四 三月十八雨四月十八至風
雨帶來潮榜船人難避 端午信頭風二九君還記西北風大狂回南必亂地 六
月十二三彭祖連天忌七月上旬來爭秋莫船開 八月半旬時隨潮不可移

占日

烏雲接日雨卽傾滴雲下日光晴朗無妨 早閒日珥狂風卽起申後日珥明日有
雨一珥單日雨珥雙起 午前日暈風起北風午後日暈風勢須防暈門開處風色
不狂 早白暮赤飛沙走石日沒暗紅無雨必風 朝日烘天晴風必揚朝日燭地
細雨必至 返照黃光明日風狂午後雲過夜雨滂沱

占虹

虹下雨雷

漳州志作
虹日雷雨

晴明可期斷虹晚見不明天變

占霧

斷虹早挂有風不怕曉霧卽收晴天可求 霧收不起細雨不止三日霧蒙必起狂

風

占電

電光西南明日炎炎電光西北雨下連宿 辰間電飛大颶可期遠來無慮遲則有

危 電光亂萌無風雨晴燦星光星下風狂

占晦

螻蛄放洋大颶難當兩日不至漳州志作不雨三日無妨 然泛沙塵大颶難禁若近沙岸

仔細思尋 烏鰂弄波風雨必起二日不來三日難抵 東風可守回來暫傲白蝦

弄波風起便和

占潮

月上潮長月沒潮漲大信潮光小信月上 水漲東北南東漸復西南水回便是水

落 擊定且手船走難纜紐定必凶直至沙岸 走花落訂神鬼驚散要知可地大

洪泥硬

按占驗諸說似可解似不可解似有韻似無韻聊備人記憶與古童謠並論以上

本東西洋考恐傳鈔多訛字

明戚繼光風濤歌時督兵防倭海上作此歌使軍士咸誦其文不解今據紀效新書註釋

日暈則雨月暈則風何方有缺何方有風言即此方也日沒脂紅無雨風驟返照沒前

騰脂沒後日照騰脂紅無雨也有風須看返照之日星光閃爍必定風作星光閃爍海

波一作沙雲起謂之風潮名曰颶風大雨相交夏秋之交大風及有海沙雲起謂之風潮名曰颶風此乃颶四方之風有此風

必有霖淫大雨同作單起單止雙起雙消凡風單日起單日止雙日起雙日止早晚風和明日更多凡風起早晚

再暴風日暮有暴惡之風夜起必毒防夜起之毒風急雲起愈急必雨雨最難晴仍防

暴生凡東風急雨最難得晴春易傳報早生晚耗一日南風一日北到凡春風易於

風必還一日北風雖早有此風南風防尾北風防頭南吹愈多北風不專防南風尾北風頭南風愈

南夏北有雲車形大必主風聲雲若炮車形雲下四野如霧如煙名曰風花主有風

天雲起下散四野滿目如煙雲若鱗次不雨風顛雲若魚鱗不雨陣西北雲如潑墨

起作眉梁風雨先颶雨急易霽天晴無防凡風陣如西北者必雲墨如潑墨又必

水生靛青主有風行水際生靛青海燕成羣風雨便臨白肚風作烏肚雨淋海燕忽

來主風雨鳥肚雨白肚風海豬亂起風不可已海豬亂起逍遙夜叫風雨即至一聲風二聲雨三

聲四聲斷風雨夜開聽九道遙鳥叫下風雨一鯪籠得鯨必主風水鯪籠張得鯨蛇

蟠蘆上水高若干頭垂立至頭高稍延水蛇蟠在蘆青高處主水高若干漲月盡無

雨來朔風雨廿五六若無雨初三四莫行船月盡無雨則來月初必有四莫行船春

有廿四番花信風梅花風打頭棟花風打尾正月忌七八北風必定發正月忌七八

也二月忌初二二日北風初三月忌清明三月忌清明五月忌雪至正月落雪起算至百

二日期內必難已五月忌雪至風以正月之內主此風欲知彭祖忌六月十二日

前後三四宵必不爽此朝六月十二日彭祖七八三日南必有北風還七八月若有

有北風報之九九當前後三四日內難九月九日朝風十月忌初三四之後前十月

三四日內後冬至風不爽臘月二五閒十一月廿三四掃塵風月臨箕畢翼軫四宿風起

最準

氣候占驗諺

春看山頭冬看海口春山明媚是日不雨春山眉淡是日必雨春南夏北無水可磨

墨時至驚蟄種子生翼時至雨水種子落水雷震驚蟄連雨百廿日之言當驚蟄

必連雨百二十日未至驚蟄之前雷鳴如入夏過播田無田稅北風呆南風好北

風來蝗蝕稿人無食田無草蓋當四月廿六日如南風則北閃無一滴南閃抱子走

不離 六月無善北 好中秋好隱稻 謂中秋日好天氣是 每年十一月廿七爲普

庵生十二月初三爲烏龜生水濱漁戶於此二日預卜海面風漲若初三落雨以爲烏龜放尿漁舟不敢放出外洋恐遇颶風巨浪也故諺云廿七應不如初三定

氣候不同

溇嶺之頂小坪保嶺兜社水洋社香村社撥盡尾社廟村軍營社西方之白狗福社淡溪社西坑社內山社各離縣城五六十里地氣寒凝自小雪至立春時常永霜其寒不可當人人必以烘火具隨身雖值暑天亦不甚熱尙蓋棉被此乃地氣使然亦由地高風多之故

如以土澳嶺頂各社日出比縣洋差有五分鐘之遲日入比縣洋差有五分鐘之速而黎明與黃昏則無差所以然者以山高也又上半年多雨多濛霧秋冬則多大風

附潮信

初一日辰時初漲巳時漲半午時漲滿未時初退申時退半酉時退竭夜戌時初漲亥時漲半子時漲滿丑時初退寅時退半卯時退竭

初二日辰時初漲巳時漲半午時漲滿未時初退申時退半酉時退竭夜戌時初漲
亥時漲半子時漲滿丑時初退寅時退半卯時退竭

初三日辰時初漲巳時漲半午時漲滿未時初退申時退半酉時退竭夜戌時初漲
亥時漲半子時漲滿丑時初退寅時退半卯時退竭

初四日巳時初漲午時漲半未時漲滿申時初退酉時退半戌時退竭夜亥時初漲
子時漲半丑時漲滿寅時初退卯時退半辰時退竭

初五日巳時初漲午時漲半未時漲滿申時初退酉時退半戌時退竭夜亥時初漲
子時漲半丑時漲滿寅時初退卯時退半辰時退竭

初六日午時初漲未時漲半申時漲滿酉時初退戌時退半亥時退竭夜子時初漲
丑時漲半寅時漲滿卯時初退辰時退半巳時退竭

初七日午時初漲未時漲半申時漲滿酉時初退戌時退半亥時退竭夜子時初漲
丑時漲半寅時漲滿卯時初退辰時退半巳時退竭

初八日未時初漲申時漲半酉時漲滿戌時初退亥時退半子時退竭夜丑時初漲
寅時漲半卯時漲滿辰時初退巳時退半午時退竭

初九日未時初漲申時漲半酉時漲滿戌時初退亥時退半子時退竭夜丑時初漲
寅時漲半卯時漲滿辰時初退巳時退半午時退竭

初十日未時初漲申時漲半酉時漲滿戌時初退亥時退半子時退竭夜丑時初漲
寅時漲半卯時漲滿辰時初退巳時退半午時退竭

十一日申時初漲酉時漲半戌時漲滿亥時初退子時退半丑時退竭夜寅時初漲
卯時漲半辰時漲滿巳時初退午時退半未時退竭

十二日申時初漲酉時漲半戌時漲滿亥時初退子時退半丑時退竭夜寅時初漲
卯時漲半辰時漲滿巳時初退午時退半未時退竭

十三日酉時初漲戌時漲半亥時漲滿子時初退丑時退半寅時退竭夜卯時初漲
辰時漲半巳時漲滿午時初退未時退半申時退竭

十四日酉時初漲戌時漲半亥時漲滿子時初退丑時退半寅時退竭夜卯時初漲
辰時漲半巳時漲滿午時初退未時退半申時退竭

十五日酉時初漲戌時漲半亥時漲滿子時初退丑時退半寅時退竭夜卯時初漲
辰時漲半巳時漲滿午時初退未時退半申時退竭

下半年自十六日至三十日漲退時刻與上半年同

