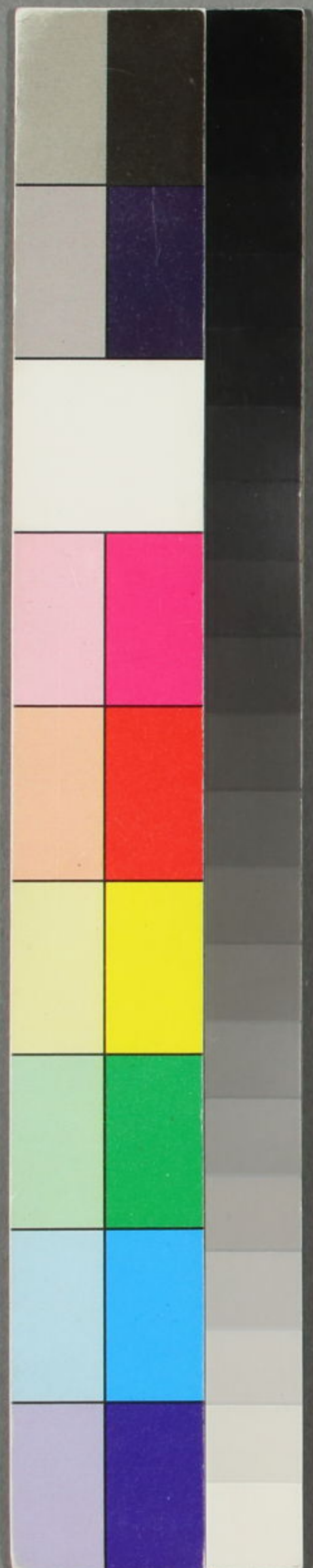


春融堂集

和16  
890  
20/9







蜀激紀聞

青浦王 昶德甫撰

隆三十六年九月予從定邊右副將軍溫公福於永昌將  
 我緬會四川金川土司索諾木與革什咱土司拉旺斯布登  
 夙有隙隱為兼併計四月乘其浴於溫泉掩擊殺之取其地  
 元是金川有女欲與革什咱婚土司拉旺斯布登不從怨之  
 會革什咱所轄土舍喇卡瓦爾佳叛奔於金川索諾木妻以  
 女遣回革什咱令伺土司使則刺之喇卡瓦爾佳以告金川遂遣  
 不得近五月拉旺斯布登往浴喇卡瓦爾佳以告金川遂遣  
 阿布策瓦爾乘其不備襲殺之金川欲遂以眾侵明正土司而  
 以喇卡瓦爾為土司眾不服乃止  
 小金川土司僧格桑者本與金川同祖且娶索諾木妹自上  
 年已指沃日土司色達拉為咒詛致其父子患病且年歲不  
 登舉兵攻之於是大學士兼總督阿公爾泰親至達圍諭以  
 順逆利害并割沃日舊寨及日耳地畀小金川色達拉退棲







命右副將軍馳往四川區處軍事時前副將軍阿公桂方以緬事草職在永昌溫公以其久在四川熟練邊事奏請隨往自効二十五日得旨授阿公四川總督溫公又奏言自永昌至四川雖有山僻小路詢之地方官稱係夷苗雜處之地人夫牲畜稀少沿途並無住宿村莊必須長行驟馬馱載銅帳轉恐不能進行應由省東之霑益州經貴州威寧畢節一路入蜀共五十五站星馳前往計十月二十間可至成都在滇之滿洲兵二百點兵三千應令參贊大臣五岱及雲南昭通鎮總兵官馬彪率之分隊隨後啟程二十八日遂行參軍事者兵部員外郎巴君元璋尙君安及主事王君日杏趙君文哲皆同行辰刻兩頃之時所過官坡威寧峭鐵索橋泥途滑滑徒御頗爲艱窘戍刻抵杉木河憩

三十日丑刻行薄寒中人殊不可忍辰刻過漾濞稻畦已刈矣今秋雨多百溪怒漲漾江水尤訇鏗蹴沓可畏酉刻抵合江飯已段生雲程來生家於此其父子兄弟皆學官弟子土年五月二十二日余主其家會密雨倚樓望四山雲霧掩靄遶檐皆竹樹與溪水鏘鳴徹夜枕上因作四絕句所謂兩年七度紀山程伏雨聞風馬倦行好語南樓絃誦士澤車欵段足生平者也生出詩文質正且欲求師時予門人蔣檢討鳴鹿方主大理書院講席乃作書使往受業焉至是中夜走送頗感其意贈以一絕云戎馬間關日江山搖落辰憐君中夜別萬里話窮塵

十月初一日寅刻過龍尾關日出過趙州憶去年經此州南十餘里有飛來寺寺爲景泰六年中涓所修後殿殊高登之



可瞰百餘里時點蒼方出雲不見頂洱海在杳靄空濛間如一  
一嶺潑墨畫今過此尙味爽不及登也午刻過白崖戍刻抵  
雲南驛

初二日子刻行辰刻至普湖時戶部右侍郎桂公林亦銜  
命赴川辦理軍事爲副將軍作書與之訊兩金川近日情狀  
飯已至天神堂有微逕通鸚鵡塘林木陰翳黃葉時墮遵路  
流水淙淙景物極幽寂然地下沮洳夏秋弗可行也夕抵沙  
橋已見初月

初三日過呂合至楚雄飯於同年太守周君際清解中見宗  
人誦芬大令草草不得語也夕抵廣通按德制軍禔來信云  
已督兵渡明正土司河攻取碉樓數座戮番衆百餘人  
初四日過捨資祿豐皆啜茗而去及暮微雨抵鍊象關俗名

老雅關也

初五日子刻行雨甚乃舍輿而馬黎明至安寧州未刻過碧  
鷄關重臺梅萼已糝薦紅蓋在滇四見此花矣爲之憮然申  
刻抵省復晤法謹亭明博晰齋明諸公是夕諾肇仁撫軍促  
小飲二鼓歸諸事拉雜弗能寐也

初六日辰刻將行有歌者楊暹來送意態頗掩抑楊本貴州  
人向爲吳制府達善所眷因徙居昆明曩以詩贈之有錯認  
生來神女廟畫梁初日是芳名之句就道雨甚過板橋與唐  
再可思明府余庚有慶長同知小坐話別而去亥刻始抵楊  
林

初七日寅刻行巳刻過易龍戍刻抵馬龍署州事平君聖敬  
來見同年瑤海聖臺之弟也



初八日丑刻行巳刻過松林驛又八十里戌刻抵炎方驛即來遠驛也南寧令楊君興邦以部署驛事在此中夜來謁余方據案作文檄相對惘然

初九日微陰辰刻過霑益州自易龍以東地頗平敞申刻至宣威州則四山環抱林莽復蔽虧矣夕抵淌塘驛郵舍僅數椽疥牆濕地弗可憩也飯畢即行西風作五鼓寒甚

初十日辰刻渡可渡橋橋長數十丈雄壯險阨滇黔接壤處也亥刻抵威寧時趙君雲松翼新授貴西兵備道抵省聞予輩來乘遽至此令候人來迎過舍小飲出近詩見示中如打牛坪諸作皆雄傑可喜知州崇君士錦江蘇天長人為癸酉同年是夕往憩其著作奏草

十一日辰刻過鄧子坎又四十里過渾水塘四十里過水槽

黔中多雨泥淖殊窘於行四十里抵七家灣得音知阿公

爾泰破小金川四寨盡復明正土司地進攻約咱大寨

宋元俊之力為多宋安徽鳳陽人在川久熟習番人蹤跡能然

上嘉之特擢為副將

十二日四十里過平山哨又四十里過新屯又四十里過高

山舖又四十里抵畢節時巳亥正三刻矣

十三日巳刻拜摺後行畢節為黔滇兩省銅運總滙處市集甚盛行二十里度七里橋上為七星關氣象頗雄濶又四十

里抵層臺俗名孫家集時同年戴君涵在此辦理驛事憶戊子冬赴滇時君由玉屏令擢定番知州方謝事今復署黔西

州三年賦別世故滋多秉燭絮語為之淒絕



十四日行五十里過白崖又五十里未刻過赤水河一名齊  
郎水其源出貴州赤水衛故名流至四川合水縣入於大江  
水色深綠扁舟以渡河西即四川界也登岸村舍半塌無處  
處食粥少許行又三十里下山甚峭俗以判官腦呼之時  
大作行頗艱險又二十里戍刻抵摩泥有微月村家早閉門  
無可棲止者久之得一空舍蓋萬壽宮也取火市米呼守金  
一姬炊飯飯輿人去

十五日子刻過半邊山止於逆旅無人夫不能行秉燭危坐  
因思查君儉堂禮方為四川松茂兵備道小金川各夷境皆  
其所轄也乃作詩四章寄之云烽火頻年歷瘴鄉又隨定遠  
過華陽陌刀二百軍鋒銳見牛叢與南組甲三千殺氣揚謂滿  
洲兵二千星拂參旗開北路地窮井絡入西羌書生參佐真  
黔兵三千

何補聚米憑君指戰場一決策凌冬鏖賊壕木坪瓦寺陣雲

高維夷何敢思蠶食上將重煩運豹韜羽檄徵兵三道集繩

橋輓粟萬夫號熏香畫省南吳客袍照頻憐壓孟勞二東華

游醺昔時同獐酒搖刀讖語中擁傳君先辭薊北從軍我亦

度岡東緬人稱老官梅花人日勞相憶杜宇春山望不窮何

意天涯雙鬢白維關風雪並臨戎三杜陸清才萬古傳敢誇

詩筆鬪前賢江山寥落身將老戎馬間關病未捐遠道驚心

悲陟岵餘生回首念歸田祇應共醉鄒筒酒欲訴牢愁更惘

然四比曉始雇貿易人舁輿以行五十里過普市市在山半

又四十里酉刻過滴水舖始麤有供帳具又四十里亥刻抵

永寧

十五日卯刻過老軍營又三十里巳刻過馬嶺又四十里未



刻至江門驛驛西清水河源於雲南鎮雄州及是太平山始  
通舟楫聞副將軍已從水路往蓋自江門至瀘州應歷大洲  
渠壩納谿三驛凡一百六十里若乘舟順流半日可達也酉  
刻予同兵部員外郎尙安後改名伊縣亦登舟江出兩崖間水湍  
急所謂江門峽尤悍舟至是忽落數丈其旁巨石如猱獅奔  
馬皆與舩舩戛擊初見山腰遠火上下與舟人呼嘯頃之齊  
列峽側因是峽險惡晚行尤不易故土人把火來照云時儻  
從不寐數日矣是夕皆熟睡

十六日寅刻起倚艦眺望微月將墮水雲空濛舟人指云前  
納谿縣也遶縣境北行水漸逆是爲清水河入大江處頃之  
見大江從西來冲澗渺瀾又東行二十里午刻至瀘州間開  
富庶市集繁華蓋雲南之銅皆於此運江行故然寓舍堂軒

整敞蓋川南道行也時尙君小極憩久之乃行三十里抵  
林坎驛則二更餘矣

十七日子刻行辰刻過嘉明驛明隆慶間都蠻之亂曾設通  
判於此理糧餉後裁五十里過石燕河又二十里亥刻抵隆  
昌縣令朱君雲駿出見無錫人頗工詩官蜀後所刻萬里集

尤多佳者如瀘州云萬頃波光碧玉流鐵瀘城畔繫扁舟恰  
當烟雨空濛候訪到江山平遠樓吳楚帆檣來極浦巴渝箏  
笛動新愁尊前賴有蘭言契懷抱憑開互唱酬抵富順云小  
別江陽已隔年沿緣山色策吟鞚四圍翠篠遮紅樹一逕清  
流帶碧烟墟市簫聲沾酒伴江濱燈火賣魚船使君底事偏  
相左訪到西湖意惘然資陽縣云嘉樹俯清流涼蟬吟早秋  
城環金雁水上木蘭舟向夕灑微雨橫波明遠鷗酒帘飄



隔岸覓取醉鄉侯蓬溪縣云林密疑無路峯迴儼步虛犬聲  
流水外風信落花初臺古畱仙韭山深產石魚咨詢良足慰  
間井樂安居皆清唱也銜杯晤語移時而別

十八日行三十里辰刻過雙鳳驛又三十里過柳木鎮又三  
十里未刻過內江縣江水自灌縣來分爲二此支由成都之  
北繞縣郭流至瀘州入江故謂之內也又六十里戌刻抵營  
山鎮飯已小憩

十九日子刻沿唐明渡行六十里渡中江寅刻過資州辰刻  
過金帶鋪又四十里午刻過南津驛又六十里未刻抵資陽  
中江自北來遶城東行至城南而資溪水自西來注之城在  
資溪東故謂資陽令山東孫君燁出迎甚恭子弟秋汀啟焜  
富順縣丞以協理驛務在此不想見者十五年矣一則天涯

薄宦一則雪嶺從軍草草數語而別不覺墮淚也又四十里  
戌刻抵臨江寺

二十日子刻行六十里至簡州知州陸君元鼎出見蘇州人  
名醫薛生白壻飯已七十里過龍泉驛以近龍泉山名又七  
十里抵成都則副將軍已於十八日至阿公於十九日至寓  
皇華館在城之北

二十一日詢各路軍情打箭爐距章谷四百里章谷距約咱  
二十餘里中隔河夷人用皮船往來今造舟以渡南路漢兵  
屯練共八千餘人阿公爾泰與副都統鐵君保總兵英君泰  
及宋君元俊率以分攻賊寨董天弼有兵五千四百名以西  
路山峻險於九月三十日從山神溝往木坪爲進攻甲金達  
計是月十四日兵始集方議以二十四日由堯磧前進云先



是兩金川事起阿公爾泰意臨之以兵逆曾必懼遵約束退兵故兵糧諸事咸未及為久計暨德制府至始令布政司設軍需局專辦悉仿十三年金川用兵事例支用報銷至是軍需局報稱各路共運糧四萬三千六百餘石派夫一萬二千二百餘人各營可撥火藥共十萬九千二百餘觔鉛子火繩等物稱是是夕得旨王昶著賞給主事所有分例准其支

食

二十二日與司道諸君相見時布政使劉君益謝病以李君本代其任漢軍正藍旗人也按察使李君世傑貴州黔西人亦新任此川北兵備道吳君文煜江蘇高郵人成都府知府蘇君爾通阿滿洲鑲藍旗人同知韓君萊曾江蘇長洲人洗馬立方先生彥曾之弟華陽令賈君廷彥山西陽曲人成都

令褚君端北亦長洲人辛未進士二十年前曾在紫陽書院僭讀書署金堂令陳君大文吳縣人昔年翁徵君玉行至其家故亦數與相見以上諸君皆辦軍需局事者同年學政孟君超然以吏部考功司郎中應是任時任將滿矣接任者為宗人府主事馮君應樞尚未至也又前重慶府知府朱君子穎孝純朱君都中舊好以詩鳴與布政使李君有親應迴避赴吏部改補別省因有賄項貧甚未能完是以羈寓於此二十三日南部令凌君夢曾來見君為茗柯先生文孫予辛巳會試所取士及晚得旨以賊人設礮固守乃所恃為抗拒官軍之計我兵即奮勇攻擊賊必悉力支持不惟曠日玩時且恐兵丁或有傷損昔年訥親辦理金川事宜曾以撲礮獲罪阿爾泰等何欲蹈其覆轍自當暫舍堅礮繞越他路而



進方合避實擊虛之道

二十四日副將軍奏言體察小金川形勢西南兩路最爲扼要昔年經畧傅恒征金川亦由斑斕一路自應從此進兵但今滿洲黔兵來抵成都尙需時日臣謹先馳往南路與阿爾泰商辦一切奏上乃行昧爽出城四五里許有武侯祠少陵所詠丞相祠堂也三十里過雙流縣大江從黃勝岡東南流至灌縣分爲二支及崇慶又分爲二自溫江流入境內故縣以名在縣北者名大阜江在縣南者名楊柳河實皆岷江所分至眉州合流行五六里渡楊柳河又十里過新津縣又三十里過斜江江源出大邑縣鶴鳴山東流入於邛水又三十里抵邛州漏下三鼓矣邛州知州曹君焜嘉善人以敏幹稱是夕來余擁衾將卧數語而別不暇抵掌論時事也自成都

至邛州沃野數百里潯勝如繡道途如砥村莊相望桑柳猗猗豆莢麥苗皆青葱彌望錦城天府之言良信

二十五日子刻從邛州行三十里過百丈驛入名山縣境蓋古百丈縣縣東有百丈山因名下有河源出蓮花山流入蒲江注於鐵溪飯已行自此而南路漸犖確六十里申刻過名山縣益峻峭皆蒙山之支山也又四十里抵雅州府城東二里水聲潺潺然邛水也俗名長瀆江源自邛崃山經州界東入青衣江笮橋布其上時已戌刻署知府江君權遣人邀至署君昔爲兵部郎中庚辰順天鄉試辛巳會試皆與予爲同考官相善秉燭絮語酒罷始歸館舍

二十六日丑刻燃炬行上下坡礮旁長瀆水噴激不絕所謂自由山也凡五十里過觀音舖又二十里過巖道漢文帝賜



鄧通嚴道銅山得鑄錢卽此又三十里過榮經縣復行雨作  
旣夕雨益密路益險六十里抵小關山宿於村民家掃除半  
室假寐頃之

二十七日卯刻行雨霽十里過大關山視小關山倍峻懸崖  
路絕輒編木爲橋半挿巖間半支木杪志云明洪武間曹震  
始修鑿者其下盈路皆圓石如卵蓋夏秋間四山瀑水齊下  
萬石磨盪推激成此又十里登大相公嶺相傳諸葛武侯南  
征所經絕巔有公廟遺像清高摠衣再拜時雨雪與人皆僵  
凍索粥糜少許食之坐望山西北面雲霧瀾漫一無所見有  
頃循嶺而下俗名七十四盤卽九折坂爲王陽停馭王尊叱  
馭處是日辰刻副將軍抵清溪縣江君權報董君以二十四  
日從札古壩攻破甲金達山賊酋潰走並得牛廠不日可入

達圍副將軍乃飛騎來迎予旣至令草奏畧言斑爛山一帶  
賊人多建礮卡從前福昌因兵力單弱未能卽進若於此一  
路乘勢進攻不惟與董天弼會合且直搗美諾勢較捷便但  
天弼旣經深入自當添兵接續現有成都滿兵四百名調往  
南路甫抵雅州距木坪堯嶺不遠令其速赴天弼軍營協同  
進勦並派遣副都統常保柱及侍衛等率領以往至籌度機  
宜臣應卽赴西路云蓋斑爛山至美諾以達圍爲咽喉令董  
君旣往牛廠進攻賊人如棄達圍去必不守斑爛若分力以  
拒牛廠之兵則斑爛守禦單弱亦必易克故亟取道於此  
二十八日奏上乃還還過大相公嶺時初霽雲濤如海日光  
照之作白毫光色清溪城郭及各山皆覆其下惟遙見大雪  
山數峯卓立天際如瑤簪玉笏真偉觀也是日抵榮經宿



二十九日至名山宿

三十日至邛州宿

十一月初一日至新津雨抵雙流宿

初二日還至成都知參贊大臣已率第一起滿洲兵於初一日馳往西路

初三日朱子穎來以小溟集見示詩感激排異有奇氣與昔年所見迥別損之劇稱飛鳥與人爭道路啼鴉知我憶家鄉二語殆非其至者子穎索予為序且述往歲遊峩峩名勝甚詳予不覺褰裳欲往也口占一絕示之云雞足峩峩兩處尊此來不用愴征魂天知宿業多聞在使作頭陀入願門蓋予在雲南曾謁雞足山敬禮大迦葉尊者華頂道場尊者頭陀第一而普賢菩薩摩訶薩則願門第一也安得筇杖短笠往

述此志

初四日副將軍令以初五日啟行會秋汀於六日前奉檄署邛縣事邛距成都五十里第一站也秋汀邀予先一夕往為聯牀話舊計乃拆擋軍書畢以口入三商行時彙日勞勩肩輿中假寐頗熟亥刻抵邛與秋汀相見殊憤憤也

初五日子刻飯罷秋汀出示梁山舟侍講所書淨名賢首經冊字極佳跋亦工絕歲將暮矣西冷春早疎梅殘雪想翻鞞庵中清興何如視予輩短衣匹馬日與老兵為侶者豈堪對藐姑射神人耶感歎不已作十絕句以示秋汀拋擲江鄉小竹緣飄零薄宦滯西川誰知蕉萃楓江客慘綠當年最少年  
一 射雉城西木葉凋一樽風雪晚蕭蕭如何東閣淒涼夢又在清江萬里橋  
君與予在如臯官舍中聚處最久  
二 衰老渾如病葉零憐君



雙鬢尚青青觀河面皺誰能識差喜鄉音剪燭聽三小雪輕

冰逼歲除蠟梅花向膽瓶舒忽思翻鞞菴居士宿火清齋寫

梵書四短几虛榻彖曲牀殘僧風味儘蒼涼也無人向重簾

底擁髻挑燈說故鄉君內子已歸吳下而細君亦香楠萬本

隔花隈瘴雨蠻烟木客愁閱盡千山筇杖底何人碑版記西

樓君三年來被制府檄入雷波山中採運草檄談兵絕微趨

如雷礮入萬人呼誰堪更向巴渝路滿目干戈着腐儒七南

蠻定後又西戎絕域分明指顧中曾記據鞍吟嘯處雪山雲

海蕩晴空八十七年前七字詩最憐白石有清詞征衣和雪

年年浣又是天涯歲暮時君曩以白石道人歸吳興五絕虎

頭無復問封侯垂老心情憶故邱安得鄉園老兄弟青藜同

上釣魚舟十頃之日將出行又三十里過崇義舖道路平直

不滅雙流新津間又三十里過灌縣時日已下春微雨四面

巖嶂鏡天縣城迤邐屬出半出西門俯瞰大道若建瓴然其

旁大江環之三國志蜀建興十四年幸湔登觀坂觀汶水之

流又晉書何旅云地名觀坂自上觀下殆即謂此循江行其

左離堆蓋秦時李冰所鑿上為伏龍觀土人云觀有鐵索沉

於江每歲易以新則舊索浮出行二里過二郎神廟陸放翁

詩觀英惠王廟即此廟頗壯麗望天彭闕青城山皆在雲霧

卷霧中又三十里亥刻過娘子嶺抵尤谿小憩

初六日丑刻行雨止風甚寒卯刻過映秀灣村屋索湯茗不

可得吹爐火擁之少頃而去自是以西山腰路益窄岷江在

脚下數千百尺皆亂石穿空驚濤捲雪又三十里過興文

坪已入汶川境矣自茂州松潘衛至灌縣峯巒高下亘千餘



里不絕俱岷山也志稱汝川在岷山中故險峭尤甚云又三十里過桃關舊有索橋過橋西卽草坡路較從汝川行近二站乾隆十二三年軍行皆由此後兵罷撤橋復由汝川以舊設汎兵可詰察往來夷衆也至是兵備道查君禮請復之方爲工又行三十里抵汝川縣縣城纔半里民居不滿三四百無館舍查君余舊識也方以督理軍需駐此乃往就之夜闌剪燭相對如夢間以兵夫胥役叫號墮突不復能成寐

初七日日將出行以索橋險必天明始可度也出城五里岷江從北來橋界其上長凡百餘丈纜竹爲索橫亘空中人行輒蕩漾顛簸心目暈眩久之渡橋沿草坡河折而南卽興文坪桃關對岸路尺許下臨千仞雪後冰凍控馬行殊可畏也是河一源於沙派溝一源於龍潭溝下流入岷江又三十里

過礪頭始見所謂礪者圍牆俱以碎石壘成之上施木梁以石板平其頂可行可坐番人家其間中峯而高者爲戰礪高至二十餘丈蓋瞭望之所也旁插旗大小以百數用唐古忒旁行字體書梵經於上沿途有轉經樓其制於水石湍急處架屋屋內書經於旗插旗於輪寘輪於水使水激而轉之番人亦身佩小銅盒中貯經作輪以轉每一轉謂抵諷誦一次且可致福其愚陋若此又三十里抵草坡瓦寺土司行署自汶川徼外皆加渴瓦寺安撫使地西訖於斑斕山與沃日接壤是署前提督岳君鍾琪建爲巡邊憩息處後以昇土司屋宇頗爽塏整敞土舍桑朗溫登蓋故土司桑朗溫愷弟以姪故代理土司事年已七十餘頗恭謹

初八日行三十里飯於樹林口其旁溪水瀾瀾然卽龍潭溝



也自是登天舍山山上下六十餘里路本峻又皆在山陰爲  
日色所不到是以冰雪凍結其堅如鐵光如鏡健馬輒仆而  
下步行者亦無可置力余易布鞵踏石罅援枿枝或先登者  
引以手始得稍稍蟻附上久之登其顛路旁巨木率數百年  
物積雪縈之如千萬玉龍糾結番人云此山洞有龍神人結  
屋居此必爲冰雹所擊其凌迄五六月始解號爲至險前經  
畧傅公恒經此

上稔其勞瘁遂封忠勇公下山滑彌甚兩役人持余臂夾行  
相不自持輒與役夫俱跌日暮山盡抵格節薩棲於草房四  
壁編竹爲之風縷縷入腰脚酸澀不復能舉掉飲粥糜少許  
睡

初九日天明自格節薩行三十里過跟達橋橋下水源於斑

爛山經納凹山址流至汶川縣之娘子嶺入於江其西有表  
徑可由別蚌山通小金川橋間新葢草屋數十間以供軍士  
頓宿飯已行三里登納凹山細路如線畧通騎又三十里陟  
山頂則積雪層冰不減天舍山矣山陰峭險凍滑步行三十  
里下抵燒湯宿

初十日行三十里過溪卽二道橋也有表徑可由得爾密通  
小金川又三十里抵卧龍關關如礪狀凡軍糧火藥悉俯儲  
於此以供轉運畧都司一人以兵三百戍焉

十一日自臥龍關三十里抵巖洞

十二日三十餘里過頭道橋抵山神溝時松潘鎮福君昌先  
以兵一千七百餘人駐此皆屢次敗衄多不可用副將軍乃  
畧駐五日俟重慶鎮總兵和君邦額率重慶兵五百人川北



兵三百人至又擇福君營內兵千人合滿洲兵共二千人率領先進

十三日得旨以此次進勦當一舉集事如現兵不敷分撥卽添派黔陝之兵備用亦所宜然已諭文綬李湖選備二千兼飭軍器等項聽候調發時小金川攻沃日之日隆木耳諸寨以次破之惟達圍未下被困久糧將盡土司色達拉弟羊滿太以勇幹稱由水竇逸出詣董君軍營求救復遣人由間道行二日以書來告急時隨營有沃日兵一百六十餘人請發回率以進援從之

十四日僧格桑遣番人持稟來言小金川向係恭順土司因沃日爲非理故興兵報仇非敢抗拒天朝何以屢次進討副將軍乃移檄諭頭目及番人等以罪在僧格桑一人其脅

從者如來投順仍與安居復業且諭僧格桑父土司澤旺使縛逆子以獻澤旺人本篤下年老矣爲子鈐制退居於登達占固其侵軼鄰封事皆僧格桑主之澤旺不與聞也

十六日雅安知縣阮君樹報賊人以初九日夜乘雪劫董君

營董君退舍甲金達山牛廠復爲賊據

十七日行二十餘里至龍巖止營軍需局議於貴州陝西二省各撥火藥三十萬觔

十八日時距賊境甚近乃以五鼓行而令營中各畱百餘人燎薪擊鼓如故蓋恐賊覺扼險抗拒也路極滑馬步半之黎明登鄧生山滑尤劇十餘里登其巔曉寒凜冽鬚髭間塵土與水稜相結小坐頃之復行四十餘里抵向陽坪以道路方

向考之礪頭抵燒湯皆自北而南燒湯抵向陽坪皆自東而



西向陽坪抵沃日諸寨皆自南而北揆諸鳥道礮頭徑直沃日不過百餘里惟中隔崇山積雪故紆繞四百餘里耳  
二十一日自向陽坪上山行三十里爲大石包又三十里抵斑爛山半山石皆黃黑有棱如植夜叉髮如千萬刀戟攢簇而成山面南爲正峯賊築四大礮甚固中二礮若城闕然其東西嶺亦有石卡卡者聚亂石爲牆上無障蓋賊所倚以抗拒者也是日五鼓副將軍分兵進攻侵晨大霧繼以雪福君先以兵攻東嶺各卡取之諸將進搏東大礮賊伺我軍稍近發火鎗我軍舉巨礮摧其二礮其西大礮在高峯側峯石如虎豹鋸齒賊度不能登侍衛額森退率兵騰以上用鎗石擊之賊驚喘瑟縮四礮將取次克至三更寒甚軍士竟日不得飲食齒戰手足僵凍賊三百人從日隆來穿小逕以薄我軍

軍士不能禦潰而下山副將軍手弓射三人潰者乃止徐收

軍還向陽坪是役也副都統莽君喀察爲火鎗傷臂鉛子穿

骨而出參領納蘭圖占皮納及游擊觀泰皆死之而觀泰受

八創墜雪窖中及克後始得其尸焉

二十二日副將軍以攻賊狀聞自劾請罪 詔慰諭之

二十四日副將軍奏請飛調貴州續派兵二千及陝甘兵三

千迅速赴川合力進剿是日家丹宸日杏至於軍丹宸舊胤

軍機處由戶部郎中出爲貴州銅仁府知府以事應鐫九級

相國請以自隨 詔用爲中書舍人入滇後會病至是始至

二十八日先是董君遣守備袁國璉由別蚌山攻賊寨千總

韓世貴爲小金川所獲縛至美諾拘兩月餘至是僧格桑使

人送還副將軍以聞於 朝旣而有 旨令韓世貴赴京問



狀

二十九日得旨以小金川一事由阿爾泰養癰貽患若仍

以閣臣兼辦總督事貽悞不知何底因降旨革職以副將

軍爲大學士侍郎桂公林總督四川相國具奏辭不允

十二月初一日得桂公書於二十一日攻取約咱

初六日閱邸抄余補授吏部考功司

初八日馬彪率黔兵至小金川人籠塔爾逸出來投知守斑

爛山者爲末利阿什咱守日隆者爲魯勒爾守日耳者爲別

思滿土舍安篤爾與僧格桑計事者爲蒙固阿什咱兄弟通

事虎兒及金川頭目諸人

初十日得旨以僧格桑力不能支必竄入金川苟延殘喘

自不得不向金川勒索若索諾木深知畏懼卽將逆酋擒獻

並還草什咱之地請罪軍門原可宥其旣往萬一梗命匿遁

斷難歇手現派健銳火器兩營兵二千名令科爾沁親王固

倫額駙色布騰巴爾珠爾率領起程合力進剿

十二日夜復分兵進攻斑爛山參贊大臣先行總兵馬君彪

次之相國率第三隊先後進發

十三日晨仍取東山梁石卡得旨復命阿公爾泰爲散

秩大臣以得約咱錄鑄礮功也且令總理糧餉

十四日攻如前午刻得旨以提督董天弼屢挫敗革職畱

於軍營効力令阿公署任統其軍

十五日晨破南向東首一大礮餘賊遂棄各礮去是晚常保

柱及侍衛哈爾九等至於軍言董天弼同副都統常保柱川

北鎮總兵牛天昇自甲金達帥兵取蒲松岡小徑行七日以



十四日抵達圍沃日兵從寨內應之擒戮十餘人賊潰走遂  
率兵收木耳日隆賊人之在別蚌山得爾密曾頭溝者皆撤  
歸守日耳是役也哈爾九及遊擊

守備袁國璉戰最

力云

十六日休軍得旨錄攻斑斕山將士功緣營弗與以潰而  
下也

十七日進發過斑斕山山石嵒岬犖確無數尺平者過巔其  
陰積雪深二三尺往往沒膝崖陵步步須人扶掖行五六里  
雪盡始可騎又行十餘里兩山迫逼疑無路者循山址以行  
忽望南麓如屏風松數萬株俱着脚石罅不附膚土蓋松林  
口也沿途飛泉凝結冰稜墳起殆不能留馬足又數里峯迴  
路轉抵日隆自草坡至此皆層崖疊嶂石骨峻嶒夷人罕於

山頭坡角墾闢數稜種青稞蕎麥無可以畝計者故夷人所  
收僅支半歲之食自冬徂春則攜婦子往茂州保縣汶川爲  
傭自給居恒磨糧作粉雜糠麵漬水飭之名糝粍圓徑寸許  
日食二三以果腹亦竟有噉蘿蔔掘大黃根爲食者頭人始  
得和豆粉土司則切牛肉加餅上烙半熟捲而食之內地甘  
脆亦不得嘗也其斑斕各山產大黃貝母諸藥物人行輒喘  
蓋地瘠薄苦寒惡劣無用如此至日隆稍有平壤是以小金  
川欲奪焉將入寨土司色達拉率其二子來迎聞魯勒爾之  
據日隆也驅丁男往章谷約咱克兵畱婦稚五六十人於寨  
臨去有沃日男人四并殺之惟阿冲者先逸出得免  
十八日由日隆行三十里至木耳占寨依山爲礮中隔一溪  
深數百丈下溪水怒流蓋發源於卓克基之夢碧山西南流



入打箭爐河者橋橫其上使以一二百人斷橋守之未易過也遵橋而行崖石峭削刻劃詭怪百出非中國山水所有又三十里抵達圍召把總洪廷瑞問故曰某於四月內派赴達圍防汛有漢兵二十人土練二百人米四百石六月初五日半夜小金川人千餘來圍達圍并占寨外水卡羊滿太與頭目阿吉得爾實率兵百餘人出戰三次奪水卡又擒生口三十四人小金川懼羊滿太之勇善衝突也乃於東北西三面築礮卡四十九座又起木城亘其南思坐困之至十二月初糧盡取酒糟菽殼及牛皮煮食之微官兵至旦夕且不能守相國以狀聞

上嘉焉擢廷瑞為守備羊滿太為土都司

二十二日四川行兵舊例以山徑峭仄不可用馬馱載故皆

役州縣民背運糧米火藥銅鐵諸物謂之站夫西路兵萬餘人日支糧百餘石須夫三百人運之又應運火藥銅鐵之夫稱是自草坡至向陽坪十四站已須站夫萬人而凡綠營兵一千人須長夫四百人合計滿漢兵萬餘人又須夫四千餘人前此軍需局雖派各州縣民一萬二千以應西路之用然地方官祇令鄉保率領以行沿途無程限無檢驗往往遲留停滯甚有逋逸者是以兵抵汶川時夫不足用查君禮撤站夫為長夫以應之而站夫又缺及是兵至達圍距向陽坪三站復須站夫幾二千人無可撥者糧缺乏軍中噉粥三日是晚督糧事重慶府知府吳君一嵩以糧數百石至眾心始定二十二日查君在雜谷以詩見憶余次韻答之旌竿毳幕遠層層風起焚輪不自勝沃日每夕多大風掠地雅翎翻雪色凝霜馬



背起冰棱礪城隱隔前山霧埃火齊明半夜燈同是戰場同  
晚歲新詩吟罷涕沾膺

二十三日入達圍寨寨凡三層其制下以棲夷人中層右土  
司居之中為喇嘛誦經所中供佛上層則土司婦女所憩也  
夷人皆上衣下裳婦女服長衣內着袴辮髮作數十條約以  
繩其衣率屬毯氍毹之屬附以雜色男人戴喇嘛帽頭目耳  
綴大環二瓦寺沃日人皆雜髮作辮兩金川則多蓄髮

二十四日得旨以小金川本係土司何以所具稟上用演  
化禪師印蓋四川西北境土司其種多從西藏來用喇嘛封  
號因其俗相沿不改故金川以寺名而沃日亦稱灌頂淨慈  
妙智國師至近日始易之然檢閱舊案小金川嘉爾利泰坡  
以康熙五年歸誠于印信而志稱順治九年又以嘉爾利泰

坡為湯鵬年時既外音譯復誤通志不足憑如此

二十五日晨雪貴州威寧鎮總兵王君萬邦報帥續調黔兵

二千至成都初相國過黔見王君勇幹可任時適續調黔兵  
因請令其統領至是南路需兵亟桂制府林檄赴約咱是日

攻四道灣一作斯當安調不克

二十六日相國以福昌庸闇無能劾罷之得旨令宋元俊

為松潘鎮總兵是日得姪審淵鳳儀信審淵丁卯孝廉工詩

五言尤妥帖排募時人罕有倫比宰湖北者十年今以終制

起補揀發來成都方委查灌縣糧務

二十七日秋汀以果茗見貽且索題載酒凌雲詩用凌雲寺

在嘉州九頂山下為濛汶沫三江會合處前有朱子穎畫極

佳其詩則懷謝東墅塘韋約軒謙恒吳杉亭煥之作皆秋汀



舊好也余跋三百餘言歸之晚得宋元俊信十七日已克西山喇嘛寺

二十八日時小金川乞兵於金川索諾木以六寨人助之築木城於南山巔與日耳犄角而四道灣礮樓築在巖紆曲處礮不能直中又下俯仄路如綫錯以亂石頗爲嶮峻乃分兵爲三路馬總兵彪帥兵由北山繞出四道巖後半天界以其屬涉礮水而南登南山取馬爾瓦爾濟而相國與阿公督兵從中道攻之發礮斃其頭人阿塌及夕馬彪兵復越其後賊出拒殺百餘人遂棄礮走

二十九日大軍抵日耳日耳寨在平田中發礮輒洞之賊人讐不敢出掘窳潛其中我兵近寨則以火鎗抵禦南北山上皆有賊據守互相應援

三十日攻如故日下春有沃日夷人克爾佳先爲小金川所掠至是從達拉山殺其監者逃出云賊人將夾擊南山之兵乃往告半天界使爲備賊果先以百數十人擾北山而悉力攻南山我軍守備精整禦之自二更迄四更賊始退余偕相國督戰顧跡四山燎火萬餘簇鎗礮如轟雷激電與士卒踞噓聲相聞山下水滾激悲鳴殆非人境不知此夕爲除夕也三十七年壬辰正月初一日時將領俱督兵分布各隘望闕朝正惟相國參贊大臣提督暨余輩五人爾北山官兵食乾糲已三日矣令負米以濟之

初二日攻如前有沃日番人攜其母逸出晚大風

初三日陝西提督汪騰龍報自西安起程先是阿公爾泰與

桂侍郎林奏言南路分防要隘及各路守卡已用兵六千餘



人餘二千不敷進勦用請於貴州續調兵三千陝甘續調兵三千湖廣調用二千奏入

上以楚兵輕懦不堪用而黔兵兩次所調已至五千名乃復

令陝甘如數撥遣汪騰龍奏請帥以赴川詔許之

初四日得西安布政使畢君秋帆書并以詩寄憶中有句

云人血蘸題詩句健鬼磷照夜夢魂荒殊為雄特

初五日擊賊北山下走之至晚侍衛額森退帥三百人襲北

山賊援崖而上未及半路峭立不可置足少憩賊覺鎗石並

發持一二時不能駐乃相率走下旁有石卡復為賊所奪

初六日獲大金川人沙拉云小金川遣使求救于索諾木不

肯二往乃助以十九寨十寨四百餘人往約咱山達爾三登

領之九寨三百餘人來日耳達什策枉及納木拱甲領之索

諾木戒毋與官軍決勝毋與小金川守礪屯於南山以為之

援如事亟則往美諾取其妹歸而小金川頭目約以夾攻官

軍是夕有備賊潛至輒用火鎗擊却之

初七日攻如前及晚賊攻北山分四道進都司黃壯畧守備

王廷玉擊却之失礮三間僧格桑親至沃日寨喉番人力守

登山望官軍而還

初八日江君權來見時各路夫糧火藥須用甚亟多不繼制

府乃令按察使李君世傑駐打箭爐總管南路建昌道白君

瀛駐木坪總管中路而令君攝鹽驛道事駐臥龍關督辦糧

站故山甲金達來至此

初九日晨得桂制府書云十二月二十七日攻取卡了其郭

松甲本兩處亦計日可得



初十日先是白君瀛以三路官兵須用夫五萬餘每夫一日官給米一升銀八分非負運日則有米無銀且甲金達一路遇賊多有傷死者民憚于行故僉一夫役三月率助銀十八兩鄉里苦之且入春恐廢農作因請循往例令商人轉運以濟軍制府下軍需局議行之至是商運抵臥龍關者五百石十一日甘肅河州協副將色倫太以西寧兵千人由松潘至于軍營

十二日得旨平定僧格桑後以小金川及金川所退革什咱地設兵立鎮控扼金川使不得諸土司勾結讐殺而色達拉選懦無能令遷于成都別立幹練者為土司頃之復令予色達拉土千戶職銜以其地番眾為屯兵使耕種自給十三日桂制府以正月初二日攻取郭松甲木

十四日時賊據北山西巔馬彪為所扼久之不得進參贊大臣乃自率兵往助之

十五日夜參贊大臣合馬彪色倫太等兵三千五百人出色布色爾前襲沃日寨

十六日聞參贊大臣至別思蠻嶺與賊遇雪深山險未得進蓋日耳寨北山後為碩藏噶山又西北為普爾瑪山又北為色布色爾山又西北為別思蠻嶺從別思蠻行西達美諾西北可通瞻固登達是以賊聚於高峯荒莽間伺官軍所指悉力守禦

十七日參贊大臣令侍衛烏什哈達率二百人循北山陰西行遇賊擊敗之據山巔見山半有餘賊帥眾逐之且度賊勢窘礪亦易取欲下與大軍合攻礪至晚賊潛伺林莽間者突



出反據山巔以擊我軍潰走

十八日得旨錄攻四道灣將士功是夕賊夜犯西寧兵兵

潰色倫太力戰為賊所殺侍衛三達爾領南山兵襲得隆覺

寨取之

十九日得桂制府書正月初八日取噶爾金斃其紅衣頭目

一人賊眾五十餘人議由達烏進攻孫克宗

二十日甘肅固原鎮總兵書明阿帥兵一千自別蚌山至于

軍是日軍需局報三路官兵夫役共計約八萬人前所運糧

十四萬餘石用已過半今復於各州縣派米十六萬石以為

半年之用更餘固原兵驚訛傳有賊至軍士競發火器使侍

衛往止之始定相國乃鞭把總一人貫三人耳以徇于軍

二十一日興漢鎮總兵張大經帥陝西兵一千自木坪至于

軍參贊大臣獨劾烏什哈達失事及馬彪不發兵接應之罪

二十二日鑄大礮重四千觔食子三十五觔鑄法用白土為

坯白炭鏽之役夫負運二物須千餘人及是成相國提督親

祭殺牛羊釁之桂制府奏南路賊人內多金川番眾是索諾

木黨惡顯然自當接討以奠邊圉

二十三日先是相國至汝川令查君禮隨營知雜事會福昌

言三雜谷各願出兵會勦小金川三雜谷者卓克基松岡梭

磨也二十八九年間三土司與綽斯甲巴底巴旺沃日小金

川黨壩瓦寺號九土司嘗合力攻大金川弗能克嗣小金川

先與金川合三雜谷亦首鼠兩端而金川先以妹妻松岡又

以革什咱女予黨壩為比呢各土司計時三雜谷中梭磨女

土司卓爾瑪為長知恭順金川乃遣頭目來約和親復欲立



其姪楊忠旺爾吉司革什咱卓爾瑪雖不從然往來日益密  
福昌不知也阿公爾泰亦允之命與提督議行及相國至向  
陽坪乃命調三土司三千人屬總兵書明阿帥固原兵一千  
統之由會頭溝大板招進討蓋會頭溝可通澤旺所居之贍  
固擒澤旺僧格桑必奪氣且大兵從西南兩路進而會頭溝  
從東北來小金川自不能支議定奏聞乃令查君赴別蚌山  
會副將五福往駐樸頭調其兵而雜谷度與小金川來往蹤  
跡內地必知之已懼且有司以禁小金川人下壩故並禁雜  
谷番民於是益自疑小金川復使人揚言大兵由梭磨境入  
會頭溝實欲襲三土司雜谷信之乃遣其頭人言比歲荒歉  
不能自存活乞免出兵且阻糧運之入梭磨境者於是茂州  
松潘武職皆謂梭磨斂火藥軍器又於納札諸處下寨閱兵

邊民相驚恐查君以報請免調相國許之因遣人慰三雜谷  
卓爾瑪撤兵歸而查君回至松潘五福亦還駐樸頭是晚朱  
君子穎至子穎以謝事閑官乃走千餘里踰絕險來觀軍營  
其好奇如此

二十四日時烏什哈達復取北山巔賊亦築卡于山半石突  
起處我軍攻之必轉出其下且旁路如綫僅容一人魚貫行  
則賊于卡中舉火鎗以待易受創賊又於山下連築五石卡  
東南屬于礪而北援山半之卡中間築石牆以相聯絡卯刻  
攻之殺守卡賊十二人賊死拒我軍陣亡者四十餘人傷者  
百五十餘人重慶千總趙全柱最勇敢是晨中火鎗毀侍衛  
伊里庫佛倫泰皆被傷大礮裂重鑄之

二十五日賜巴圖魯名號巴圖魯國語言勇也舊制凡力戰



有功賜此號前兩次攻斑爛

上命察侍衛章京最勇者錄以聞于是先後給參領官達色侍衛呼尼爾圖等七人且賚以銀百兩是日子穎歸成都

二十七日時馬爾瓦爾濟西為特爾爾山又西為得爾迷山又西為帕爾卡山至山半復有一峯特起為阿喀木雅嶺賊

作卡復以木城守之晨半天昇帥眾往襲賊迎拒我軍反走傷者二十餘人以木為之為所得賊用以補礮鑿缺處

晚捕得生口云安篤爾還守別思蠻寨蒙固阿薩拉代領其眾

二十八日牛天昇同侍衛以一千四百人分三隊復欲奪阿喀木雅賊突從松林中出前一隊潰後隊擊賊走之賊下山仍據卡以守

二十九日在騰龍報陝甘兵三千馳赴南路時南路已調募新兵五千餘益以黔陝甘兵五千蓋添兵萬餘人

二月初一日晨雪晚逾急入夜始霽桂制府書來言賊死守東山梁不得即抵達烏是夕大礮中賊寨大礮摧其半然上

年賊斂沃日之糧聚于日耳者多因藉以固守而南山兵三千北山兵四千皆以次駐紮延幾五六十里賊伺間出擾不

能撤露處者月餘矣上於封事中屢傳問官兵好否以是人感激思奮不知疲也

初二日得旨令預籌進討金川事宜又以四川邊外諸番多用西藏語而地名率與唐古忒字音不合命國師章嘉瑚

土克圖重譯之如沃日改為鄂克什斑爛山改為巴朗拉日耳改為資哩餘倣此日午北山兵復攻山半石卡不克

耳改為資哩餘倣此日午北山兵復攻山半石卡不克



初三日時參贊遣人據山梁已久攻石卡終未得克相國乃移大礮至對嶺擊之

初五日沃日人章喀勒逸出云賊人欲劫營方卜吉不吉未可知也普爾瑪山角有寺賊恐官軍據此清晨焚燬之未刻得旨令桂制府移檄斥索諾木助兵之非令其撤回或僧格桑逸走則擒以獻尙可貫罪

初六日章喀勒復云日耳寨中無水其南有泉賊築石卡護之自寨掘溝以通于卡俾來往取水者不爲鎗礮所中去年僧格桑之攻日耳也募匠人爲板屋二下寘輪推至卡旁攻塌之沃日人乏水守八日始出奔予以聞于相國於是命將領移礮以擊石卡是夕僧格桑以書來言沃日無理仇必報乃已乞將軍剖斷不答

初八日晨大雪雲霧迷漫不辨嶺嶂頃之始霽時大礮屢鑄屢裂是日雅州府運銅七千觔至營白君藏之力也達爾日隆小逕多通賊現者遣和邦額往守之是時有旨問滿洲兵應否遣用相國奏言滿洲兵啓行須賞賜在途須廩給費用繁鉅較綠營數倍比抵蜀則崇山仄逕騎射無所施如應增兵不如別調以營爲善

初九日未刻雨已始聞雷索諾木以書來請爲沃日小金川議和相國移檄以之畧言金川若縛僧格桑以獻可永受恩澤否則自守其地亦無大咎昨聞汝爲小金川助兵念汝父郎卡暮年恭順以未必願爲人受過是以尙未深信汝等徼外土司地等彈丸人不及數百戶一歲廢耕不免餓殍何能久與大兵相抗以福利害其善審之



初十日時侍衛二達爾帥兵據南山巔賊絕其水道糧餉亦不繼乃徐徐自坵歸賊從林莽中發火鎗邀之兵爭走下山傷者數十人蹶而觸木石傷者又二百餘人三達爾中鎗歿

富敏泰墜于厓傷甚劇申刻得旨馬彪烏什哈達均革職留任以參贊効之也

上軫念將士在行間久頗勞瘁戒相國毋過于嚴厲致失人心且以阿公本舊人而五公往時部曲也令每事調護之

十一日得旨以阿公為參贊大臣且命密陳相國治軍狀始知參贊五公已劾相國拒人言失人心及性情躁急馭下過苛諸事故昨有旨告誡

十二日先是

上得五公奏命軍機大臣焚之以時方急進討欲諸大臣和

衷共濟弗窮治也及是念事蹟不可不明乃命相國以所劾

諸事明白回奏是夕三鼓奏上具陳五公乖謬狀阿公密奏

並發行時五公令參領巴延泰自木拉底斯巔以次築卡傅

山下凡十卡思絕賊來路賊爭之失四卡傷者二百人大風

十三日得同年褚君筠心廷璋書君時督學楚南

十六日大雪五福報綽斯甲土司遣人來言前金川噉使松

岡取其六宗地今三雜為金川煽惑各發兵守境以防漢兵

寨內空虛欲以兵取故所失地相國許之

十七日副都統莽喀察以傷歿于臥龍關

十八日得旨以攻圍日耳月餘恐師老氣疲當覓間道繞

行以期速捷相國等奏言今各處山梁險要處所賊人無不設立礮卡死守若分兵繞道而進非四五千人不能得利且



多有積雪未消陡險難行之處而北山五岱先後帶去四千一百名南山各鎮將分去三千數百名中路攻擊日耳之兵不過二千實不敷再行分撥

十九日桂制府寄示奏草言官軍抵墨壅溝山險路窄賊固守且雨雪多弗能前進而索諾木助惡顯然及詰其狀則詭稱隨從其妹之人爲小金川所使且屢以要求革什咱地爲辭恐將來不復能退出今賊酋西南兩路助兵革什咱地勢不能多人戍守應乘其不備掩襲取之已遣人察探道路得實當令宋國俊統甘涼兵及留守後路之兵以往是晚大風繼以雨

二十一日得旨言五岱本烏拉齊人烏拉齊黑龍江所轄馭車者之稱蓋賤之也以其勇於戰陣故擢至此若汝等不能容則識見卑鄙與

五岱無異自後宜同心計事毋存私意

二十二日索諾木復以書來諱助兵言如許與沃日小金川議和當令其設咒咒番人所最重咒時以佛經戴于頂懼冥謫終身不敢悔溫公等奏其書不答

二十三日時欲取阿喀木雅賊寨而得爾迷山半有卡急不能破探知特爾爾山下有小徑可攀援至得爾迷又半山有密箐遣兵四百名令牛天昇及烏什哈達領之先一夕往設伏又遣兵二百名在箐林外接應又分兵二百名截山上賊來援又令牛天昇先撥數十人下山誘之是日阿喀木雅寨中賊見我兵少出寨迎敵我兵還走賊尾隨之近箐林伏兵從旁出直壓而下殺賊數十名餘竄入山下礮內拒守山上卡中賊衆見官軍接戰亦自上來援所派二百兵在山坡截



擊亦殺賊二三十人賊退回會天暝陰雨乃撤兵  
二十四日北山坡下有三路皆爲賊饋送道因坡北一路逼  
近北山官兵沿溪南一路又逼參將成德兵賊皆不敢行惟  
中路離溪較遠來往如故乃令成德築礮臺于溪南蚤夜發  
礮以擊中路又每夕遣兵過溪見賊人偷越卽擒殺之  
二十六日時日耳礮寨已摧毀賊僅恃礮根石牆以自蔽因  
令竟夜發礮使不得乘間修補數日牆毀益甚可衝越乃先  
一夕遣兵六百名分攻北山兩石卡使賊不能相救又令成  
德沿山溪下伏兵以截阿喀木雅接應又知會北山參贊五  
公屬其聞信合擊是日昧爽官兵分隊進而礮寨外有深溝  
猝不能越賊覺拒守官軍相持至巳刻乃回阿喀木雅賊人  
聞日耳鎗聲來援溪下兵突出殲四十餘人餘竄還舊路而

三等待衛哈爾九陣亡哈爾九者滿洲人以其祖戰功世襲  
雲騎尉父愛達哈護軍校也三十三年從明公瑞討緬轉戰  
至猛育被創傷甚臥于地見同隊侍衛等以馬授之曰我將  
死惜此馬爲賊所得固辭卒不受而去其後奏報死事官員  
愛達哈以無佐驗列爲未出兵部謂未出者其人率陷于緬  
境不能死不應復予世職因令再詢愛達哈存亡狀阿公桂  
具以實聞久之不報哈爾九痛父死之未明也思立功自見  
冀得陳訴于朝由是每戰必先登是晨直前抉卡石中鎗自  
左掖達于右以歿五年中父子皆戰死軍中多痛惜之  
二十七日金川人彤錫攜其妻阿滿來奔彤錫頗明慧能道  
兩金川事言僧格桑遣人告索諾木云我寡兄弟汝姊又無  
子本願以地屬金川前者攻沃日亦爲金川拓地若不我救



當以地讓官軍而束身歸金川於是索諾木助之兵且以餅米易小金川人所得官軍礮子蓋金川有大礮故也溫公令往成都安置之

二十九日澤旺以書來辨與沃日仇殺故且乞漢官一人來當責其子受約束又與馬詔蛟書詔蛟總兵馬良柱侄先是良柱在四川頗為番眾所服今詔蛟復為維州協都司小金川等土司皆其所轄故溫公置弗答而令詔蛟作檄諭澤旺親詣軍門請罪

三月初一日得旨以相國劾參贊五公乖謬令阿公赴

山代統其眾且命科爾沁親王色布騰巴爾珠爾偕大司

豐公昇額以前月二十一日乘遽發京師來訊狀復令選

陝西甘肅兵二千赴四川時以桂制府襲革什咱調黔兵

于赴南路矣故有是命

初二日得桂制府書先是阿公聞綽斯甲欲取六宗乃作書

與制府言九土司中綽斯甲地差大幾倍于金川前此金川

謀與諸土司侵之噉松岡取六宗而自取甲爾戎其地為

通革什咱要隘綽斯甲與革什咱同族姓得什若許復革什

咱後立綽斯甲子弟為土司令發兵襲甲爾戎則金川來往

路絕其守革什咱者必潰書未至制府亦得其詳遣守備陳

定國往綽斯甲使圖之

初三日祓禱日也晨起寒甚望達圍斑斕飛雪皓然入暮復

微雪

初四日隨阿公赴木雅斯底過日耳北山稍下至水磨有木

城設百人戍之為官軍取水處過澗復上嶺箐林頗密路斗



絕又亂石犖确不可以走馬嶺半忽大雪及營始霽遙望四面雪山巉絕而阿喀木雅寨在得爾迷山麓隱然隆起處山田春麥已茸茸出土先是五公本欲從色卜色爾往襲沃日舊寨色卜色爾者番語三角之謂其地北直別思蠻西下沃日東通達圍故云而別思蠻沃日皆賊人來路馬彪以一千二百人駐此不可動其外均重巒複嶺兵少不能往乃西由普爾瑪山半繞至薩札思截日耳賊人後路令參領巴延泰漸次築卡而下將及中路賊來爭奪去傷者百餘人賊又于山根設卡且伏岩洞中拒守其與日耳犄角之第一卡在螺旋突起處用大礮轟之賊亦擁穴自護而路峭窄萬不可攻五公督兵撲之八次失利者七宜也

初五日自色卜色爾至薩札卡二十餘座皆增作石礮以礮堅人少可守撤各卡兵少許以界巴延泰令其作卡下逼賊人後路是日賊遣人詣大營投馬詔蛟書先是奏進僧格桑

稟詞

上以軍中收賊一紙書輒欲藉以招降甚非是且詰問主使者相國及阿公皆謝罪是以相國諭詔蛟在北山令往投阿公卻之

初六日有旨令築礮臺以擊賊之窳於地者又云賊果據險拒守當悉力攻圍弗懈賊衆疲于支禦不復能畊作久之糧乏必將自潰特以數月不過多費糧餉爾今又撥三百萬以備軍需矣又令點兵至時阿公統以襲登達而北山兵則科爾沁親王代領之

初九日賊知官軍將築卡子刻乘大風雪先築兩卡于路上



黎明督侍衛烏什哈達千總陳大綱等擊之奪其卡殲頭目二及四十餘人其自阿喀木雅來援者額森時又擊卻之是時連日皆大雪

初十日連築六礮于中路賊讐不敢出

十一日寅刻賊棄日耳寨及各卡遁去辰刻下山經峯巔大石卡下五卡見暴骨者甚衆蓋前此七次攻撲時所亡士卒益知兵必不可用賈捐之李遐叙蘇子瞻所言尙未盡也閱日耳寨寨在阜上高三四層每層間有地畝許施鐵蒺藜排籤於上非絕其饋運豈能克此寨中無他物惟梵經數十冊悉唐古忒字擇其整潔者進之申刻參贊五公帥兵一千二百人循北山行至普爾瑪直阿喀木雅以西是夕阿喀木雅寨中火起賊人互相叫嘯官軍築其將遁果然

十二日子刻阿喀木雅賊遁去退守木蘭壩及美美卡是日相國移營至阿喀木雅蓋在得爾迷山址山形險寨正在隴處巉巖下礮樓層疊徑路陡折仄細力攻斷不能取也

十三日得桂制府奏牘言上年夏間金川滅革什咱其頭目哇耳台等帥衆四十餘人內附今詢之云其地親戚多可以招致使內應乃遣其屬七立約所親甲格邦等皆許諾且慮金川覺之請早發兵乃以二月初四日令宋元俊等由勺藏橋分兵一路從郭宗濟野宗取水巴拉博租一路由巴旺高日甲舉兩山取薩木多簪藏巴角俱克之收地七十餘里又令參將常泰從噶達一路進圍黨里及角洛喇嘛寺都司李天貴從毛牛一路進圍沙冲元俊復往模子溝以絕金川援兵分攻吉地官寨



十五日查儉堂自松潘至言雜谷番狡黠獷悍非以書阻書  
總兵兵恐拒命且是時已運火藥鉛子百數十包糧一千餘  
石銀四五萬兩如爲所掠則事益難已因召其頭人至飭令  
收貯示之以不疑幸而有濟至今猶心悸也

十六日從阿公登普爾瑪山行二十餘里經覓斯角寨有泉  
有林木有山田草頗美可以飼馬又十餘里抵營地甚平望  
隔溪沃日蒙古龍登耳諸寨層次可見蓋山勢至此西折諸  
寨在其間山址交錯極峻險其北折者通別思蠻一百四十  
餘里可抵登達瞻固也望美諾孫克宗方位約畧在目中皆  
雪山照耀林立雲際沃日以東形勢阻隘以南山下之木關  
壩北山下之美美卡爲最大關壩寨在得爾迷外拉布木楚  
山之楚麓自上至下林莽叢密卡柵層列美美卡在山勢南

北兩折間兩面山厓斗削中有一線仄路從山脊蜿蜒而下  
嶺上礪房甚壯仄路中凡陂陁突起者無不築卡以守之其  
麓又有寨數十間墻兩重且掘塹焉東阻溪北倚邦邦山弗  
可圍山址小徑爲矢石所及亦弗能越也俯視普爾瑪寨僅  
半里許寨墻頗殘毀烟縷縷生時有賊出入其間不審其衆  
寡也移兩巨礮以擊之是夕四更賊犯相國營拒之殲數人  
乃退

十七日秋汀書來以清明病中相憶詩見示云怱怱春事等  
流波君滯蠻荒我臥疴又是天涯歸未得那堪小雪夜經過  
兵戎萬里韶華逝風雪千山感興多休忘五湖春水岸桃花  
柳絮負漁蓑

十八日得 旨言所進雜谷金川番字稟詞命章嘉國師覆



譯多有異同且金川僧人既係索諾木何以稟內復有莎羅奔之稱而覆譯作洛卜奔又有札勒達克究竟是一是二令查詢覆奏蓋郎卡以三十五年死女六人子五人長子亦死第二四五子皆出家惟三子倉朗娶巴底卓克基之女有兩妻凡土司族姓爲僧皆名莎羅奔是時倉朗尚未襲封土司事仍與諸兄弟共決之故倉朗不專列名索諾木蓋莎羅奔之訛也是夕大風雷雪達曉不減嚴冬

十九日科爾沁親王偕大司馬豐公至于軍初科爾沁親王發京時已授參贊大臣而豐公僅主鞫五公事至是亦授爲參贊令讞狀畢分路統兵

二十日隨阿公赴阿喀木雅得 旨以彤錫爲藍翎侍衛從軍進討贍其妻子成都蓋欲以是徠番衆也

二十一日桂制府以奏牘來言是月初八日宋元俊督軍擊吉地于礮前圍擊而密令兵赴礮後穿地穴放火彈頃之礮火起賊驚潰殲修甚衆元俊進勦丹東是日得 旨言進討金川當分三路黨壩一路爲昔年岳鍾琪進兵地令相國統兵進攻佐以科爾沁親王外桂制府一路護軍統領明亮佐之阿公一路豐公佐之令預籌事宜以奏

二十二日回普爾瑪科爾沁親王及豐公皆來相度形勢有小金川頭目阿冲訥穆達爾二人來乞款是日得桂制府書云巴克沙冲黨里並攻獲札哇窠崖下礮寨

二十三日科爾沁親王遣頭目回巢告以澤旺如率僧格桑親詣軍門或可贖罪時科爾沁親王挾一喇嘛來名工噶伊什松岡人父阿忠爲土司蒼枉大頭目蒼枉誅阿忠亦見殺



工噶伊什逃入西藏旋隨喇嘛至京師爲章嘉國師弟子蓋欲藉以招撫番人解散其黨不專恃兵力也是日賊衆乘間出寨掘草根食之飢餓窘迫如此

二十四日僧格桑復遣頭目阿噶爾甲來阿喀木雅軍營進虎豹皮及米麵果物弗受諭如前且賚以緞布而遣之

二十五日得旨開下壩之禁乃爲檄告卓爾瑪使所屬番人入邊傭工如故其松岡卓克基番民願進內地者必經梭磨境亦令卓爾瑪給票爲驗乃准行三土司同姓卓爾瑪之夫勒爾奔族分居長故掌安撫司印其松岡卓克基皆止長官司又卓爾瑪革什咱女金川滅革什咱卓爾瑪有同仇焉而松岡卓克基俱與兩金川勾結松岡土司納穆爾佳尤不軌初娶緯斯甲女棄之復娶金川女其後母黨壩女也蒸之

生一子故是檄欲授權于卓爾瑪以制之

二十六日得旨以克革什咱地自宋元俊下敘功有差又諭革什咱之巴底雪山可通達烏孫克宗今墨壘溝山嶺賊人拒險難進宜留汪騰龍鐵保率兵攻擊如故而桂某別由巴底進取爲出奇制勝之計時三四日間早晚皆大雪山下則雨也雲霧中往往走雷電及見虹影日出午間蒸熱可袂衣及晚巾幕皆凍非重裘不爲暖其時候如此

二十七日小金川大頭目七多安堵爾來謁相國拒弗見二十八日科爾沁親王命工噶伊什作書與雜谷三土司及其兄弟之任事者使發兵由曾頭溝襲登達以贖前此抗誼之罪是日金川遣其頭目塞達拉和爾朋來獻佛像及虎豹皮諸物具道僧格桑之罪乞免討科爾沁親王卻其物而慰



諭之令縛僧格桑以獻則可以全澤旺救小金川人生命而索諾木不惟免罪且有功

二十九日時攻普爾瑪六日矣視普爾瑪寨與美美卡形勢相連而美美卡迤北近澗有水卡蓋賊取水處也中間有四卡相接必克此卡賊取水之路始斷乃於黎明出不意攻克之而督兵橫築七卡於其中日午桂制府寄奏牘來言自是月十七日攻得札哇窠崖下礮寨即分兵四路一路由札哇窠溝內奪阿仰山梁一路由東山梁架袍轟摧隔岸阿仰礮寨一路由東山一路由墨壘溝進取至十九日賊勢稍懈官兵奮力並進阿仰墨壘均已攻克二十日進克達烏三十日子刻賊驅數百人攻所築七卡擊走之乃復築木城設兵嚴守是日復奏進勦金川道路畧言乾隆十二三年迭

兵十路七路分合不常十二年分七路進兵一路由美達礮溝曾達等寨一路由卡撒攻美臥溝水礮大礮礮礮等寨一路由黨壘攻斗物黨噶作固山跟雜等寨章谷攻阿仰粟米山等寨一路由章谷攻巴旺娘進馬邦等寨一路由達其攻納壘甲索迺當等寨進兵一路由美諾攻江卡曾達納占等處山木城一路由美諾攻江卡曾達納占等處阿利等處一路由美諾攻江卡曾達納占等處路由卡撒一路由美諾攻江卡曾達納占等處康入達及火燒梁等處一路由美諾攻江卡曾達納占等處雜等處一路由美諾攻江卡曾達納占等處戎布等處一路由美諾攻江卡曾達納占等處等處一路由美諾攻江卡曾達納占等處僅有六路總以前抵金酋所居勒圍官寨及刮耳厓為主其一為卡撒路由小金川美諾至刮耳厓有五站前經畧傳等進兵由此其一為黨壘路由維州二道橋經梭磨卓克基松岡夷境至黨壘再進即抵勒歪共十餘站皆崎嶇難走而黨壘之滅金嶺尤為險隘乾隆十一年本省先派兵駐此其



後提督岳鍾琪復由此進攻前後二年因路險碇堅未能攻進寸步其一爲僧格宗路由美諾至僧格宗經克舟九寨前抵刮耳厓約四站路亦險窄總兵馬良柱由此進兵其一爲革布什咱路由是處土司吉地官寨至正地前抵達歪有三站其路稍平惟正地舊係革布什咱地今久爲金川所佔其一爲馬爾邦路由章谷經巴旺巴底至刮耳厓約五站此路亦徒狹其一爲甲索路由綽斯甲土司墨克爾官寨至達歪三站至刮耳厓亦三站中有馬牙岡礮寨林立從前亦未攻進此六路外今訪得俄坡一路亦從綽斯甲官寨起程至達歪僅兩站路近山平行軍較易因是時綽斯甲心懷兩端不肯指出此路專引官兵由甲索而進以致阻滯臣等攻得美諾後卽當由卡撒正路統兵前進至黨壩一路必經由梭磨

卓克基松岡之境三土司內惟梭磨土婦恭順知法諒不別有他意其卓克基松岡二土司情同首鼠而松岡尤與川朋比大兵由此進勦一切糧運軍台皆須防範如有不又當先勦卓克基松岡恐轉致稽延時日其俄坡一路據道路較平非甲索之比因從前綽斯甲未肯指出今綽斯甲旣請發兵攻取六宗桂林處又遣人往約使其發兵截斷甲爾戎壩該土司乘機復地之心頗爲踴躍駕馭得宜尙可資其兵力所有俄坡地方自可分兵一路臣等欽遵 指示分爲三路當於各路中擇其要者自行統兵前進其餘或應分派偏師或竟無庸進兵者臨時審度地勢兵力熟籌經理嗣後溫公與科爾沁親王互訐奏總督桂公之兵又挫於達烏 命阿公馳赴南路以統其衆軍事益勞連日夜治



文書章奏遂不暇為劄記矣故兩金川用兵大畧止於此

商洛行程記

青浦王 昶德甫撰

乾隆丙午閏七月河南伊陽縣民秦國棟等戕知縣孫岳巖而  
 逸巡撫畢公沅奏言伊陽壤接陝境恐山熊耳諸山逃入商  
 洛等處得旨派往督緝遂有商洛之行十八日出西安東  
 門三十餘里過澧水稍前為灞水又十里飯於新街二十里  
 踰白鹿原志云周時白鹿游此唐會以名縣又三十里抵藍  
 田縣寓於書院藍田人物唐以磨詰仲文宋以忠宣兄弟稱  
 最令則浪仙尉則子厚斯立今輞川山莊距南門外八里忠  
 宣祠距縣北五里皆以暮不及往韓文公記丞廳有古松流  
 水鄭谷贈韋少府亦有破欄水泉疎雪廟松之句詢之皆無  
 有存者時太倉王半庵開沃以修志在縣過訪言吾等如海



中兩葉萍不期邂逅可念也聞書院前有輞川圖石四明萬歷間令山西沈國華刻甚工細攜鐙走視摩挲久之

十九日卯刻出廓門望千山橫亘蒼翠層疊蓋終南也終南卽中南言居地終陰陽之中在都之南曰中南西起鳳隴東抵商洛與太華熊耳連故爲天下大阻自是十五里登七盤嶺歷十二緝唐李西華所開謂之礪路乾隆初陳文勤公

宏

撫陝復平治焉然險仄甚鳥道螺旋流泉懷之俯視深礪

皆千仞如煙洞溝桃花砭尤劇策馬而行心忤忤然樂天初出藍田詩云停驂問前路路在秋雲裏蒼蒼縣南道去途從此始絕頂忽盤上衆山皆下視千萬峯峯頭如浪起朝耕韓公坡夕次藍溪水潯陽路四千始行七十里人煩馬蹄踣勞苦已如此蓋自古歎之矣四十里飯于藍橋藍水所出

也民居佛居率荒穢不堪憶張喬詩云藍水清塵夢夜吟開草堂明朝訪禪侶更上翠微房又明李本因詩云不盡青山綠水都來鳥語花香攬戀藍橋幽處渾忘身在他鄉古今風景何以不同若此過湘子洞因文公南遷至藍關有示湘詩故指爲託跡處考湘爲公從子老成之子兄介孫長慶三年進士賈島寄湘詩有過嶺行多少湖州瘴滿川之句是文公赴潮湘實從行非解后遇於藍關而湘第進士去是年纔四年後官至大理丞亦未嘗仙舉也然以從孫相從於患難孝謹有足稱者世傳湘嘗頊刻開牡丹花花下書雲橫秦嶺一聯然考文公遺集贈族姪詩云擊門者誰子問之乃吾宗自言有奇術妙探知天工意開頊刻花者當卽其人西陽雜錄亦云韓侍郎有從子從江淮來有奇術而不著名其非湘明



商洛行程記 二  
矣又行四十里抵牧護關關下有水由郭家店而西北爲灞水之源是夕宿於農家

二十日晨起登秦嶺天欲雨千山出雲及嶺有文公廟云明僉事張楷撤禪舍而奉之頗堅緻入廟肅拜出門四顧瀟灑下嶺有竹山尤陡峭嶺將盡水潺潺然名息邪水丹水出商州北冢嶺山東南流逕此十里抵黑龍峪飯峪卽商山國策謂商阪之塞又名地肺途中有說法洞石佛灣銅佛明郝元洪王邦俊所修懸崖一綫甚於七盤乾隆十九年知州羅文思闢而寬之易名羅公扁又十五里抵大商原又三十里抵麻礪又四十里入州城城爲元安西路判官刮骨里重修周五里是日也沿丹水行亂者凡十數次爲黑龍峪洪門河泥峪諸水所入黃川清池十九河水尤大西來合流至野人峪

亦滙於此距城十里名仙娥溪溪南有桃花溪宋王元之刺史時所游賞也旁胭脂關以桃花得名兩涯多稻田東距西暉亭十里亦元時建故有西暉亭下峯巒碧南靜川中木葉紅勾南靜在川南三四里地平如掌居人百餘家秋來一川紅葉又有小桃細竹夾水而生皆州之勝地停鞭延佇未得往也二十一日小住

二十二日自商州行出城三里見東巖山李太白常寓於此太白東巖秋夜獨坐詩云小隱慕安石遠游思屈平天書訪江海雲卧起咸京入侍瑤池讌出陪玉輦行誇胡新賦作諫獵短書成但奉紫霄顧非邀青史名莊周空說劍墨翟耻論兵拙薄遠疎絕歸閒事耦耕願無蒼生望空愛紫微榮寥落暝霞色微茫舊壑情秋山綠蘿月今夕爲誰明風景可想見



也過爬樓山麓山旁有蓮花池又過張家鋪飯于夜村鋪邨北爲燕龕與雕厓相對摩詰畫燕子龕有詩又三十里過棣花鋪以棣花山名山多棣又出蘭草南有曇花勝地又有東陽洞羅漢洞皆壁立數十丈下瞰丹水過商雒鎮云四皓墓在鎮南然攷志墓又有在金雞原者未審孰是也望雞冠山翹立天半雲霧中聞下有紫陽洞昔悟真子張伯端修道於此祠以祀之雨甚抵龍駒寨宿丹水自秦嶺東南行三百里至寨始可舟吳楚商舶由河南柝川中子關派而上者咸集焉人烟叢雜乾隆二十二年設州同以稽察之

二十三日雨止曉行過資峪桃花鐵峪三鋪登武關望少習山山勢嶙峋綿亘資峪昔名菟和左傳哀四年楚人臨上洛左師軍於菟和卽此少習卽楚司馬使謂陰地之命大夫

葭曰將通於少習以聽命者也蓋今河南之閩鄉盧氏周時屬晉之陰地而戎處其閒故通少習則從武關而東兵可以臨陰地若鎮安在商州西南今志以鎮安蠻王砦當之謬矣攷史記秦出武關取楚十五城至於修陽又漢高祖入武關擊嶢關又更始元年析人鄧葉起兵攻武關克之赤眉攻長安樊崇自武關入桓溫伐秦步兵自浙川趨武關劉裕北伐沈田子與宏之各領別軍從武關入朱泚之亂李晟從武關入援蓋自古秦楚豫行軍之孔道然道隄塞峯巒回互真可一泥丸封而輒使敵兵軼出其閒時無英雄宜有志者所悼也過東嶺飯於清油河又過索峪鋪共六十里抵商南縣縣城僅二里

二十五日辰刻得授雲南布政使之信已刻由商洛山三角



池循沐水而行四十里至寶玉河俗名普谷河河厓二百餘家多楚豫及皖人明季商洛爲賊藪居民俘戮殆盡故遠方無業者來此墾種亦頗有市店兩其輿馬皆弗能行乃下舟距龍駒寨水路凡二百三十里舟絕小劣容三四人與麻陽鰍子同其尤小者容一兩人船尾率上卷而右偏不知何取義也

二十六日順水行屈曲谿山中有黃龍尾徐家店草場巴東青泥黃石重盤釣金木耳香花諸灘險不逮江門清浪而風濤衝激石多崩削嵌空有極奇處山腰坡脚茅屋落落綴之  
二相河飯河一名耀嶺河即重盤灘也比暮遠山叢薄中隱隱露燈火崖上流螢萬點如撒沙風景絕勝至梳洗樓泊凡一百里地有巨石特立作獅犀狀土人築樓俯之故名今訛爲梳洗志亦從之可笑也

二十七日晨起召諸鄉老詢之云下此十二里卽河南浙川境又四百里卽河北樊城乃飯于水神廟而還是夕泊湘河二十八日從寶玉河還商南二十九日住八月初一日赴維南晚宿於清汕河雷雨

初二日循河而北踰四條嶺飯於腰莊宿於桃坪蓋少習資峪之東雲顯熊耳之西崎嶇尤甚是日行九十里

初三日二十里至鸞莊三十里至高腰飯又二十里至雞頭關在雞山北尤險過此路稍平又二十里至三要山其地南通武關東通盧氏北通閩鄉靈寶故名有巡檢司以稽察往來

初四日自三要司至古城四十里又至景村三十里又三十



里至雒南城近城山勢迤坦高坡下隴皆植高粱包穀苽麥  
糜子人烟相望風景頗勝館南南書院蓋前令何君樹滋所  
修旁有文昌閣可以眺遠會新令蔡君蘭綺病屬何君署之  
住四日

初九日出城踰城隍水經注清池水也過龍山又經紅土藥  
子兩嶺紅土土紅可飾丹堊藥嶺相傳仙人韋善俊種藥所  
飯於岔口路俱平過板橋荆川水所經也或謂溫庭筠商於  
詩雞聲店月人跡板橋霜卽此意溫岐曾爲襄陽節度使  
徐商書記從長安來故出此點登黃沙嶺甚峻石徑蜿蜒十  
數折而上山閒紅葉已照眼可愛暮雨流泉界道故余詩云  
三折橋通三汊水一層雲閒一稜山凡一百里始及州城仍  
館於督學行署土人謂之北察院州設知州一游擊一兵一

百六十名以秦楚隄道而兵防單弱若此有事恐不足恃也  
十三日以恭祝

萬壽赴大雲寺行禮寺廢久惟兩壁畫像頗雉偉住七日  
十七日赴山陽清曉出州南門沿城水田如方郵稻初熟黃  
雲千頃葉葉帶風露皆有香氣行五里上丹巖山爲高車山  
別支過劉嶺緣山傍礪亂水縱橫蓋楚水也五十里至上關  
坊飯又三十里渡色河抵下關坊始入山陽竟蓮花山迤邐  
下昔人鑿而逕之兩巖對立如門殆可據而守也不有橋楚  
水又遶之流入於豐河過苦竹原雨甚雲氣晻靄惟翠屏山  
數峯障城南橫亘天半嵐翠撲人意謂非人境也又二十里  
入城館翠屏書院館人已難燭待矣自州而東南峯峯互抱  
中通一綫石骨立無膚如鋸斷如斧削樹益蒼蔚叢密仰不



見天日深紅淺綠微黃濃綠儼一幅錦繡步障遠人來種山者先燔其樹而倒之故枯槎焦枿欹側巖谷人家多水確斷楓栢析而確之成屑鬻以和諸香民生勤苦如此山陽古名豐陽故址在今縣南一百四十里豐陽關通鑑晉永和九年秦苻雄遣苻菁畧上洛立荊州於豐陽者是也明重建於此書院則前令余君芬所創君江西人

人以役人受賄脫重

囚罷官不意其留心文學也

二十二日自縣行出東門十餘里經圈嶺其下有乾溝水逆流而西繞縣城自西而東自東而南入於漢水銀花河及豐水皆源於此又十餘里經雙峯山麓天欲雨久之稍晴又十里過蘇峪飯於高八店又前過鵲嶺凡數十盤而上石稜縱橫巨枿顛倒路峻仄甚惟聞林中多畫眉鳥道旁戎葵紅大

如玉可玩也及巔茅屋兩三閒土人指維峪鳳凰諸山皆在左右而鼓臺天柱兩山尤舉男雲表下有水卽曼川水源也下山路如之雨後沮洳時時有顛墜憂四十里至石窰宿二十三日陰因昨宵雨也由石窰行巖石中往往插巨木云往時山水漲發爲偏橋於此以便行旅也過天柱山嶮與鵲嶺等邵康節先生常居此有詩云一簇烟嵐鎖亂雲孤高天柱好栖真從今便作西歸計免向人閒更問津行三十里始開霽經兩岔口飯又上土地嶺土逕視天柱稍殺焉過嶺平疇如方野村墟相望惟姚氏書樓高出林際其下墻墉巖整溝墜樹木極似荆襄閒風景三十里至曼川關曼或作漫或作蠻北魏於此置縣隨廢併入上津市集盛於縣城民居多似一二十年中新創者土人云吳楚貨物從漢水轉輸商洛



者皆由此故列市日益多云

二十四日晨起行半里許踰岡下卽曼川水也水出鵲嶺經兩岔口姚家灣至此通舟舟行兩山閃雲嵐杳靄巒以密雨五里經湖北上津縣今廢唐宋閒屬商州 本朝始割以隸湖北鄖陽府十五里過天橋溝絕壁中石呀然似有牕扉不知何以上也又十里泊船其上市集又盛于曼川時襄鄖道蕭君應植亦以事在此來迎遂往拜之絮語而別復雨川中水色深綠已作蒲荷醉狀灘聲前後相續亦不甚險兩岸山中皆有人家往往不見屋宇惟聞雞鳴疑中有世外人也又三十里至金銀鋪銀花水源出陶嶺金井水來會之故名天將晚灘不可以夜行有村民數十家乃泊

二十五日晨起微晴行三十里至盧靈關飯又六十里至甲河關蓋曼川入漢水處水經注甲水流歷金井城南又東南經上庸郡北與關柎水合故至此又名合河河濱兩厓市集凡數百家河南爲白河河北爲鄖西又三十里大雨抵縣城在山半三門周三里許再上爲天池書院余館於此書院正對天池山故名今知縣李宗信所創解舍觀整氣象偉麗惜曰河人文弁陋不足以副之然焉知無豪傑之士耶李君又言縣無志屬董孝廉詔纂之孝廉安康人通經史習說文能知古人著撰之旨屬以纂志必有徵也連日陰雨住三日始還



雪鴻再錄

青浦王昶德甫撰

乾隆五十三年三月初二日以驗收騰越城工赴迤西初七  
 日至龍尾關得富制府綱書始知調任江西蓋仰荷  
 聖慈以雲南路遠量移近省故也惟江西地丁二百餘萬年  
 衰多病之人仍予錢糧重任為慚悚爾二十九日還至鎮南  
 州吏部文始到遣人進摺謝恩并請陛見因是時已屆  
 錢糧奏銷之期遂上奏俟新任布政使李承到日交代起  
 程六月初一日李君抵昆明初五日交印遂以十二日起行  
 百姓供花置酒炷香以送者自省城至鷓鴣哨幾二十里不  
 絕與譚撫軍尚忠別於官廳與司道別於興福寺又小飲而  
 散是日至板橋各府州縣及佐雜送者百餘人辭之乃宿



十三日申刻低楊林前此連旬陰雨及是晴霽與人快之嵩  
明州陸紹宗及江西餘干縣高鳳翥運銅在滇俱來見

十四日從瀟湘江行三十里低海潮寺微雨禮佛登樓松竹  
環秀水雲杳靄其門忽露濃翠絕境也方丈中懸鄂剛烈公

容安書唐人海暗雲無葉山寒雪有花句筆力雄勁可想見  
其致命遂志之槩蓋公少時隨文端公總督來此故時時有

遺墨然鄂張兩家不相能而此書頗似得天風力何歟下有  
雲連樹色微分岬船載波光直到門聯句句為昆明孝廉陸

藝作王夢樓文治昔以侍講出守臨安見是聯吟賞之由是  
郵傳人口藝字漱亭其弟藻字江坪兄弟皆能詩而漱亭尤

工畫余之將行也江坪撰五言百韻詩余以烏目山人畫冊  
贈之漱亭復作畫扇贈行題句云頻年繪事率操觚墨寶詒

來勝珮珠試仿耕烟清妙筆滿山風雨送行圖兩君昆明之

儁也申刻抵易隆為尋甸境晚晴宿  
十五日知州王序端來見云尋甸催科不易四面皆山幅幘

袤五六百里山寨中居民絕無貿易日取苦蕎和殼屑之索  
其家無藏數十錢者婦稚複襦不完寒則焚枯于側而已貧

人鬻田而留戶名田主以賦與之屬其代納貧人因為乾沒  
計故受追比者實無田之人而田主無名追呼又不能及是

以民欠頗多追之急強者抗差而不服弱者雖到官鶉衣百  
結朴責亦無益其拮据如此迤東百姓窮於迤西証以所聞

不誣也早飯行三十里過關索嶺小憩下板橋又五十里抵  
馬龍州知州朱士鰲山西介休人宿於州署之澄齋有池有

樹有橋有亭乘月眺望風景頗勝



十六日曉雨旋止行四十三里滿山皆蕎麥花花紅者苦花  
白者甘故甘蕎為多至三岔驛飯又過茶亭塘三十里抵霑  
益州境署知州盧陶來見先是緬酋孟允嗣立以兄孟駁曾  
抗王師又屢與暹羅構釁移其阿瓦城于宋寨而令頭目業  
藐瑞棟等具金葉表文并呢布檀香及馴象十白木邦耿馬  
土司乞納款制府以聞且責其送還從前被遮之楊重英  
而屬余往大理以受其降至是書來云頭目已見詞意極誠  
懇楊重英亦以六月初一日自阿瓦送出云重英驛緬境久  
且病送至孟養  
十七日晴由霑益分嶺而下土山戴石高率數尺許如圭壁  
如弁冕如神剗鬼鑿湖嵌不足數也行可十七里至白水驛  
又為南寧所屬館舍後胡桃數株參天台抱下有石磴石澗

小山離立極佳蓋似昔人廢墅

十八日陰過棠梨灣始微晴至揚威哨入平彝縣境知縣熊

孔榮來迎經青溪洞岩崖如哆唇吻下廣數十席供佛其中

有僧居之石皆皴瘦透余前此曾游其半今聞洞中小多沮

洳暑中饒蛇蝎未暇繼前游也小坐茶話至縣署宿

十九日微晴五十里至滇南勝境則出雲南境矣過玉真觀

汎見新選雲龍州知州王鳳文為鴻臚寺卿劉君樽中表四

十里抵亦資孔遇思茅同知徐孝標吳縣人以引音見回滇

談京師事甚悉是夕微寒不知正入中伏也

二十日飯畢行十里過蛾郎塘村後有溪沿溪迴欄短竹屋

瓦鱗鱗後有長廊遶之景幽勝或謂此鄧檢討蘭溪再馨所

居吸光飲淥宜其早踐清華也小憩馬桑塘又三十七里至



劉官屯宿

二十一日晨雨行過庚戌橋卽西林渡也雨止四十五里過楊松塘楸槐蒙密沿路離立礫以機欄濃陰如幄其下茅茨數十家婦稚皆有自得色自入黔境秧田上下滿望青葱與往年迥別又二十里飯于上寨晚霽風極涼昇輿者皆踴躍又四十七里宿于白沙是日行兩日程亦資孔劉官屯上寨皆普安州境白沙普定境

二十二日微晴得家信云六月初連日大雨官道水深四五尺繞榛莽岩礮中行騎馱多損壞者家眷幸以十二日至鎮遠下水矣過半坡塘俗謂之老鷹岬自岬而下屈曲數十盤幾四十里因此知滇境之高申刻宿於阿都田安南縣境也二十三日十里渡毛口河蓋西林渡水自此達於重安江窠

湍急使縣官作木筏數十此十餘站中不惟備行人亦利於載貨物江中亂石數處閒隙亦易惜懶于事者計不及此自毛口行山勢漸陡卽拉幫坡矣盤曲亦四十餘里及頂始迤邐下由打鐵關十里至郎岱是處有同知駐之夜大雨二十四日晨冒雨行山岡起伏坡陀上下礫以泥淖頗爲滑刺至坡貢飯西風起稍晴由繁花塘三十里過白水河登望水亭亭正直飛瀑積雨後噴薄而下望之如十輛車如百練帛如疾雷迅霆大地震動蓋前兩次過時當冬春水涸故未獲見此奇觀也又行三十里夜抵鎮寧州城署州事胡灑來見蓋湖州庚寅孝廉亡友胡石田彥編修再從姪也二十五日行六十五里至安順府提督保君成帥其五營將校來迎知緬甸進貢奉旨允行不必更俟楊重英且令其



頭目於木蘭圍畢後進見與蒙古藩王同賜筵宴今貢使  
貢物已於二十一日在大理啓行矣邊威寧鎮總兵許君世  
亨至此君以去秋奉旨領黔兵赴臺灣合勦林爽文等臺  
寇平陞授浙江提督仍令送兵回黔再赴新任蓋軍營舊識  
也因言林爽文莊大田等賊衆雖多皆烏合爾公康安海公  
蘭察鄂將軍輝及提鎮等率川楚黔粵兵先從北路直前奮  
擊一戰而潰林爽文遁至生番社圍擒之其南路莊大田等  
聞信亦駭散一併俘獲兩八各起事實非同黨云  
二十六日早行天極晴山風時作未覺爲大暑也自郎岱東  
來山峯多拔地離立如米廩然石紋層疊土人斷而分之用  
蓋屋可以代瓦故謂之石板房汎云晚至安平  
二十七日晴西風作涼仍可御綿夾衣也路平坦稻田中均

有山泉貫注漑漑鳴不已過界首龍井蘆荻諸塘六十五里  
抵清鎮

二十八日由清鎮行經高樹鴨江諸塘凡五十里未刻抵貴  
州省治李撫軍吳學使壽昌及司道府縣皆來迎遂徧  
拜之至暮普安州知州王元顯開州知州馮克鞏候補知縣  
杜成皆來謁元顯同年丹忱日杏之子丹忱從溫相國軍沒  
於木果木以難磨得官克鞏魯岩光熊之子由美諾通判陞  
此杜父杜錡原任商州知州余舊屬也癸未門生藩憲武罷  
官在貴陽授經亦來見時驟熱與清鎮迥殊相去不百里而  
氣候相懸如此  
二十九日吳學使及司道招同許君及福建鹽道孫君思庭  
集於城東門外觀音寺戊刻始散吳君以所刻時文見示貫



弗經術不愧作者

七月初一日李撫軍招飲以趨程辭遂行四十八里至龍里縣宿是日雲陰且多風夜雨極涼

初二日晨雨行五里霽抵新安塘露日色頗熱過牟珠洞不入小立洞門前涼風刺骨於此知仙山洞壑中自有清涼世界也經乾谿塘早稻已吐穗花亦香甚至貴定

初三日是日晨起大雨如雹沿途山水下注皆成飛瀑滙於溪澗驟湧丈餘與巨石相激聲若車轟其有徑途而過者奔雷濺雪盤互輿人足趾間駭絕亦奇絕也過黃絲雨止抵西陽蓋平越州境晚晴夜復雨

初四日晨起霽過黃花塘上下甚峻峭又過魚梁江今名響琴峽流泉奔瀉如練僧人將於此建觀世音自在閣至石關

嶠梅塘晴頗熱抵清平縣知縣張端來迎湖南醴陵人館舍甚幽靚蓋以備緬甸貢使故沿途皆修葺也

初五日晴經大風洞道弗可行兼以亂流宿莽兩廉從扶掖往視之雨後水從洞噴薄出挾石而走不能入也上人云冬間如列燧穿入五里許可出後洞至楊老驛又八里抵重安江兩次皆以夜行今觀其形勢亦頗雄偉過江飯畢微雨頃之抵黃平晚晴宿  
初六日晴十餘里過飛雲岩余三遊此矣石愈翫愈奇莫窮其妙正如俊人秀士非一見得盡其奇也惟下劣惡詩亦不過多當如劉夢得過巫山削去乃快耳尋王文成公碑摩挲久之乃行過沼沙塘登頓而上甚峭又過草塘關至施秉縣是日辰刻已立秋矣舉頭新月但有感歎



初七日晴三十五里至劉家莊飯踰相見坡抵鎮遠府總兵

李君杰龍帥隊伍來迎知府蔡君宗建湖北監利人庚辰孝

廉前任四川眉州知州因辦軍糈識之而其子世忱又雲南

會澤縣知縣也是夕招飲觀劇于府署同席者為門人仁懷

鳳同知陳林及鎮遠縣知縣吳玉屏晚熱甚揮汗不止蓋因

尚在中伏耳亥刻大雷雨連日得飛雲岩石一灑溪石一皆

鍾乳所成極鬼鑿神斤之巧歸途可壓輕裝矣

初八日曉晴喚船由水路行余前此來滇沂流而上至玉屏

奇陸今於此放舟得盡玉屏清谿水道之勝矣雨後水漲瞬

息數里而夏山濃綠奇秀兼之真補疇曩所未及也未刻大

雷雨水益駛行八十里至琅洞泊

初九日晨過酒店塘蓋入湖南境矣此下諸灘皆曩時所游

歷者爾時水落舟泛石罅行頗慮其戛觸茲則水漲溪平怪

石纖纖然在水底舟行小有顛簸爾午晴望思州府城隱現

竹樹之外晚抵晃州泊秋暑雖劇而夜無飛蚤差自適也

初十日微陰午驟晴極熱過冷水塘是沅州芷江縣境也太

守張任齋官五署知縣黃允錄皆來迎任齋蕭山人向在四

川是南明親家黃江山舉人以麻陽令署事在此抵城辰沅

道王梅岑家賓亦於郵亭相候梅岑往為內閣侍讀故識之

是時湖南聞緬貢將至燈棚戲館陳設甚盛夜宿府廨書堂

花木頗雅整

十一日梅岑招予於使院小飲觀劇至午始別薄暮雷雨泊

於玉樹灣中夜月色皎然

十二日晴連日北風雖水順不能速也山雲忽起時雨時晴



而石壁往往臨水如屏峭立其間洞穴空嵌千百異狀覺疇  
曩所記未足盡其奇

十三日入淑浦縣境聞五月間出蛟水忽涌二丈屋舍摧塌  
淹斃者萬餘浦撫軍霖率道府來勘已議卹云至辰溪縣泊  
山半野火不斷蓋以時近中元人家多作盂蘭盆耳二更風  
作繼以微雨始涼

十四日晴過白龍辛女諸灘又過辰州府泊聞荆江水驟漲  
至四丈八尺潰城入將軍道府衙署俱沒于水而公安亦爲  
水所漂文報不通者至十餘日傷斃者數萬人布政使陳君  
淮因勘水至此僅以身免舒制軍常已自武昌馳往驗災矣  
蓋川江之水爲下流漢江洞庭彭蠡所橫截不能宣洩故上  
流漲溢如此

十五日過橫石九溪諸灘未刻過清浪灘水漲灘平前所見  
奇絕處皆在水中風景轉不如冬春也酉刻圓月東升便有  
秋意

十六日辰刻過桃源溪山平遠邨墟蕭然幾于清暉娛人游  
子忘歸矣未刻抵常德提督俞君金鰲來迎而湖南撫軍臬  
使糧道皆使人迎候并見署縣事許順安徽休寧人也

十七日俞君招飲觀劇云荆襄水漲澧州一路茫無畔岸且  
時多北風決不可行緬使已從龍陽長沙由武昌出河南信  
陽宜踵之而行從之

十八日辰刻岳常澧道臧君榮青來見蓋以護送緬使來此  
謹飭自好士也遂行江漸潤無風秋暑甚戌刻至龍陽館舍  
精潔乘月游後園樓榭池亭足供吟眺



十九日由龍陽從江行田廬俱沒故江南寬至十餘里  
時北風浪湧舟不能行小泊久之日下春風定乃解纜四更  
始抵十里舖宿熱甚

二十日陸行三十里至白鹿舖五十里至益陽縣飯署縣事  
張宗文山西平定州人庚辰孝廉余平定門人有二一為董  
一為王 遵典皆其同學也由四川擢永州府同知署此  
出城度長橋至毓德舖宿

二十一日曉行五十里至寧鄉寧鄉無城郭渡江又五十里  
宿于柏葉舖一名白箬舖

二十二日四更行渡江司道皆來迎藩使郭世勳漢軍人年  
七十矣臬使恩長舊為軍機房同事衡永郴桂道世寧滿洲  
人知府陳嘉謨仁和人辛巳進士巳刻撫軍浦君延入署小

飲觀劇西刻司道復招余及件貢使賀君長庚觀劇賀君雲  
南迤南道也因事降調將引見故令其伴貢焉

二十三日小飲於恩臬使署大雨驟至頗涼  
二十四日訪鴻臚寺少卿羅君嶽五典蓋廿年前京都舊好

且同巳卯癸未鄉會試今主岳麓書院年七十乞身已十三  
年矣因邀往遊岳麓渡湘江先過洲中江神祠登拱北閣真

江流天地外山色有無中也至書院規制頗宏偉云是前巡  
撫李恭毅公湖所修恭毅與余善撫楚日年餽余以湘蓮數

篋清節為時所稱不知其又能崇文教也李北海碑亭在牆  
外重摹响嘯山碑在牆外之東皆可望見嶽麓寺在山半秋

暑甚輿人憚於行故未及往壁間見長沙諸生秦光倬詠花  
絕句頗工詢之乃楚材之雋異者少卿亦示所著讀易讀詩



管見自出新意頗多初解尙未刻竟也殺雞置酒劇談乃別  
比至橋頭驛已初更矣

二十五日五更行已刻渡湘江至湘陰縣暑甚飯已復渡又  
行六十里更餘抵歸義驛宿

二十六日晨自歸義度江六十里至大荆驛此三湖湘陰所  
屬飯畢大雷雨以風頗解炎暵申刻乃行二十里過新橋肆  
集盛繁市北爲新橋湖蓋龍窖樂沾諸山水下注至此由女  
兒凹出湖列炬渡水亥正始抵青岡驛是巴陵縣境三更後  
甚涼

二十七日行三十里時秋水未退道窪者尙淹乃汎小舟由  
水行蓋洞庭湖汊口也行十里又從陸路十五里午刻到岳  
州府城不入館舍直登岳陽樓樓三層面西而背東湖有東  
西之名因夏秋甚漲如楚雲墨山烏紗諸洲盡沒湖與江連  
故江自西而東俗名東湖色黃西湖清泚自如也湖上君山  
以湘君得名形如龜龜爬沙數里道人云上有軒轅臺娥皇  
女英祠及柳毅龍神諸祠相距四十里不及往也君山稍西  
有樓不修者十餘年矣兩層皆供純陽子而仙像黯淡牕櫺  
零落扁山萬石山皆在烟波杳靄中而無耕住其間惜哉上  
層至無几案可坐下層屏勒張得天尙書書范文正公記云  
已重刻失真而往哲詩文滕元諒所勒石皆無片石存者問  
黃令以偃虹堤茫不知所對道人在旁猶能指其址在東湖  
俗吏至此可一歎也坐至酉刻始入城館舍頗工麗  
二十八日以夫馬未齊稍待之午刻臧君榮青及沅州府張  
君皆以送緬使回至此遂招飲酒半出白鳥見示霜毛雪羽



爲岳州近日所產蓋瑞徵也又觀劇迄戌刻罷散出東門沿  
楓橋湖而行是洞庭之別大路旣湮取九華山麓小路行風  
高月黑惟聞湖流激盪頗憂顛墜過太平株木諸橋子刻抵  
雲溪驛宿是爲臨湘縣境

二十九日晨起臧君遣急足贈龍井茶並舊拓張書岳陽樓  
記字畫遒勁工秀可貴也是日陰時有雷聲過白沙都南村  
舖飯于長安驛過橋爲泉塘舖又過梧桐舖晚至巷口驛宿  
是湖北蒲圻境也驛後萬年寺以門前萬年橋名寺爲梁冲  
泉敦書方伯所修中懸梁文定公國治詩蓋撫湖時所作堂  
中敬心處三字相傳董思白先生任湖南學道書今非其舊  
殊覺惡劣耳徐調夫立綱嘗以主楚南鄉試經此有贈僧句  
云湘江秋色歸詩卷楚岫閒雲上衲衣其生平最佳句也三

更後極涼

八月初一日午刻至蒲圻縣令王君學靜來迎乾隆庚寅進  
士出畢秋帆撫軍門下夕次官塘驛雷雨

初二日晨起大雨冒雨行江流灌注田廬低者皆成汙港衝  
泥跋淖刻刻歎顛仆也數次呼渡至咸寧知縣張廷春貴州  
舉人言在此三年矣大僚經過者以十數計所費至萬餘云  
日卓午飯畢由田畔行道路崎嶇詰曲如前每逢險處輒下  
步行三更抵山坡驛杳無候人自買新米炊食而宿云是江  
夏界也

初三日晴行十餘里坐小舟蕩漿過金絲橋遠岫平湖風景  
澹沲可謂勝地六十里抵東湖驛驛舍頗整館人供饌唯謹  
初四日喚船下東湖時沿江兩岸村莊漂沒渺漫無際午刻



抵武昌學使吳中允省蘭及德安府知府德興令孫誦曾來  
迎德前為陝西興安府同知舊屬也時

上以荊州堤垸平時不能完繕臨事又未搶護革府縣職荆  
州道嚴加議處并令巡撫姜君晟還京仍為刑部侍郎總督

舒公常仍為工部尚書侯至堤垸修整再回京而發帑二百  
萬令大學士英勇阿公同工部侍郎德君成來督工已由襄

陽赴荊州矣河南巡撫畢公授湖廣總督以吏部侍郎惠君  
齡為湖北巡撫未至時亦令畢公兼署于是姜君聞畢公先

赴荊州賫印送交而自於初二日啓行入都武昌水亦入城  
城中窪者深三四尺衢路往往斷絕架以板始能行漢口巨

鎮悉没于水而布政使陳君淮尚在荊州按察使李君天培  
以迎接帑金赴樊城署鹽道漢陽知府楊君芳春又以護送

緬使赴雲夢應山是年當鄉試主司已到而貢院尚為水淹  
省中惟學使及知縣經理試事監臨監試提調皆乏人聞沿  
江災地亦未勘奏蓋湖北吏治最為叢脞十餘年間大吏二  
三人贖貨賄窮侈靡百務弛而不張州縣無不虧帑者可嘆  
也學使留小飲抵暮歸館於江漢書院蓋門人楊進士西和  
倫倫在此為院長日入史誦芬善長余遜翁慶長俱來復小飲  
而別

初五日以漢口淹沒無雇馬騾處遣人往社口雇之社口距  
城四十里實黃陂境也遂偕西和誦芬登黃鶴樓樓三層其  
外市廛星列下鬻物者及游人甚夥差勝岳陽樓之荒索矣  
飯於樓中學使亦至款語久之乃歸仍宿書院秋暑甚烈  
初六日署漢陽知縣朱梓來安徽舉人頗能詩前在四川余



曾和其詠帳房之作

初七日仍住未能成行也

初八日社口信來云五六日間貢使及姜撫軍暨舒制軍家眷繹絡啓行雇驛馬以數百計故至是始得騾綱

初九日行武昌江面本八九里今寬至五十里望漢口更浩淼也酉刻抵社口館宿

初十日飯於雙廟宿於楊居驛是爲孝感縣境日晴沙軟行一百十里輿人以爲快至夜雷雨

十一日早雨止頃之北風大作涼甚交白露節三日矣至此始有秋意也五十里至柳店市集頗盛又四十里至小河店宿人烟叢密室宇整潔猶孝感境也

十二日晨起東北風益厲墨雲黯黯繼以密雨清寒入骨不減深秋造物真不可料也四十里至應山縣屬滕河店飯又冒雨行三十里宿廣水距縣四十里而距德安府城有一百二十里是夕雨

十三日

萬壽聖節也五更起望闕行禮及曉行自雙廟來道中多平岡高壟至是四山迴合巒翠霏青山山下多稻田村墟相望饒有富庶之象過古甘露寺寺廢久矣寺旁人家牆墉周整其內樹木陰森竹林尤盛且瀦魚陂焉又過大寨嶺卽雞公山亦謂之雞翅上有武勝關古謂之直轅又謂武陽春秋定四年吳伐楚左司馬戊謂子常曰子沿漢而與之上下我悉方城外以毀其舟還塞大隧直轅冥阨卽此俗又名恨這個關過此信陽州境矣又十里至李家寨宿稍晴夜有月



十四日曉晴竹樹峯巒新翠如沐可愛也沿澗水而行水源隨州黃土山水經注云出雞翅山亂流北注九渡水入之東北注於淮九渡實一水有橋界其上而注所憚東山一水發自山椒素湍直注可數百丈下注九渡入于澗水蓋卽今龍潭瀑布出於長老山者也又過東西兩雙河水六十里抵州城知州任大墳來迎江蘇蕭縣人同年任增任果之弟明何大復是此邦人詢其後尙多讀書者又攷信與申同信陽爲周申伯故封至宋始有信陽之名申本四岳後姜姓虞夏間子孫受封有呂許申諸國申之疆域當在冥阨之北淮水之南周宣王時申伯本侯封以元舅入爲卿士王嘉之命召伯作邑於謝是時謝滅久矣水經載謝水出謝城北今在南陽宛邑間意宣王欲慶以地而大之爲牧伯之伯非侯伯之伯

故詩先云四國于蕃四方于宣而一則曰南國是式再則曰南土是保殆得兼有宛龜數百里之地也又攷宣王姜后幽王申后子之妻父不得稱元舅意厲王亦娶於申或宣王前後亦有娶申之事歟其後申侯以幽王廢申后黜宜臼與繒人召犬戎弑王驪山下楚人因而討申伐呂侵許平王是以有成申之役周人爲賦揚之水申培之說或未必無據也及後楚文王曾伐申事在莊公六年至成公七年子重請取于申呂以爲賞田而申公巫臣止之及靈王取房申以遷於荆而申始亡以水北曰陽之義攷之今州城實在澗滿兩水之北其爲申伯故封無疑而州西北五十里有謝城故址申爲南北形勢所係故詳攷而志之

十五日行四十五里渡淮時秋水已落且距桐柏初發源處



二百里故僅深二三尺行人可徒涉也渡水爲長臺舖小住  
飯畢復行四十里至明河河源確山之天目山俗稱明港有  
驛猶信陽境也是夜月色佳甚獨酌久之

十六日行三十五里飯於桂家店又行十里途遇湖北巡撫  
惠君齡藉草而語頃之乃別又五十里抵確山縣本名朗山

避宋諱改確山在城東南六里與蟠龍山接卽水經注浮石  
嶺也知縣金朱楫來見吳縣人乙未進士選于此三年矣言

中州因前數年之河工四十九五十年之荒歉今雖豐而穀  
賤傷農民氣猶未復也極誦布政使景君安之賢與按察使

陳君奉茲均以儉素相高實不易得云館舍在城西三里店  
宿縣有樊噲范滂墓顏真卿祠考確山本漢汝南郡初爲安

昌又改安陽又改陽安東漢改宜祿故朗陵侯國又名征羌

滂爲其縣人旣與史合且滂墓在朗陵則爲確山人無可疑  
者史稱李希烈殺魯公于蔡州朗陵本屬蔡州安知不盡節

于此康熙年間令蕭璋遽罷其祀者非也  
十七日四十五里至駐馬店飯猶確山境也又五十里抵遂

平縣寓王氏宅屋宇精整饒花木同年吳白華省欽褚筠心  
廷璋及陳春淑嗣龍以典試往來駐此皆有唱和之作惟春

淑諸詩絕似晚唐名家是日秋熱  
十八日行六十里至西平又六十里至鄆城卽楚之召陵見

知縣龍驥湖南湘鄉人幅幅無華之士也宿  
十九日行六十里至臨穎飯于書院規模宏敞惜今爲往來

館舍移諸生肄業於學宮可慨也飯畢行途中有周頴考叔  
祠漢諫議大夫劉陶墓又六十里至許州牧令皆來迎知縣



為廉珠直隸寧河人庚寅孝廉頗誠樸知州李焯江西吉水人先任福建以卓異擢至此蓋能吏也

二十日行三十里至地飯猶許州境也過郵亭廟自是入新鄭又七十里抵城館于東門外城隍即洧水也水經注洧水出河南密以圖考之實出于太室山之馬嶺向謂出陽城長葛者弗深攷耳

二十一日行四十里過段村又過停驂舖而稍西飯于郭店蓋金時之鎮後周世宗慶陵恭帝順陵及呂文靖夷簡墓皆在焉又有保安寺清深軒云黃文節公寓于此分植蘭蕙今廢矣又五十里抵鄭州

二十二日行四十里至岡林飯又十里抵黃河岸微雨候渡船久之東南風忽作遂挂帆行抵北岸又五十里戊刻始抵亢村驛薄暮甚涼疎星數點微露雲際

二十三日陰行六十里抵新鄉又六十里抵汲縣自此而北皆曩日所經也署開封縣吳有容來係松江婁縣人已卯孝廉前在京城曾見之言中州自河工荒歉後元氣至今未復今年夏旱秋潦民生亦尙窘迫也

二十四日行六十里至飯自此見太行山橫列雲外其近山則蘇門百泉也三次過此未獲一游得毋山靈齒冷耶又過淇水甚駛橋下噴薄如雪日下春殊熱塵盆盈路

二十五日曉陰途中過子貢及扁鵲墓有碑然若堂若斧者不可攷矣四十里至寶蓮寺有屋數十楹田四頃僧人十餘人耕而自食其力雖樸拙喬野亦可喜也又二十里抵安陽門人陰璠來迎遂飯於館舍劇談久之是邑為十省孔道輪



蹄查至肆應殊不堪矣行三十里過華村長林蒼鬱室廬迤  
邐蓋聚落中之最盛者又十里抵豐樂鎮宿

二十六日行三里渡漳水水已落輿梁未建也是梁磁州與  
安陽遞年分任之今年當直安陽云七十里抵滏陽驛飯又  
四十五里抵邯鄲宿卽叢臺驛也

二十七日行二十里過呂仙祠唐人小說盧生炊黃粱處也  
祠久廢前年秋帆先生過此捐貲爲倡於是鍾離呂仙及盧  
生臥像三殿皆修整前有橋有亭亦并新之其東八仙閣尙  
傾欹耳三十里至臨洺關距永年縣五十里有驛飯畢行又  
三十里過沙河沙寬十五里無水蹇澀難行遂逕沙河縣又  
三十五里抵邢臺蓋順德府治是爲龍岡驛因宿  
二十八日六十里至內邱縣飯於中邱驛又六十里至柏鄉

宿知縣李蘭來謁廣西桂林人乙酉孝廉來此甫四閱月耳

係同年融縣知縣趙君傳紀之門弟子與魏教授廷皋善魏

工墨梅有超然出塵之格

二十九日六十里至趙州塵全滿目土人云自六月不雨至

今三月餘矣四十里抵欒城知縣夏維翹來謁四川資州人

蓋土司之子字鷺濤美秀能文曩在京師曾爲余刻三家絕

句吳白華京兆之門人也

九月初一日陰行六十里抵恒山驛是正定府治也余已卯

門人米釋如教諭於此十年矣余五年前赴西安時曾見之

今年五十有五而貌益豐蓋安貧有養之士談久之乃別途

次微雨惜不成分寸晚晴過滹沱河五里抵伏城驛猶是正

定縣所屬



初二日五十里渡河至新樂縣知縣歐陽泰健來見湖南衡

陽人故詢兩湖被水狀并言當孔道者四年冠蓋相望日不

暇給而讞事之使及本省上司督辦公事往來取索頗不貴

云又三十里至定州小憇又三十里至清風店宿

初三日行四十里至望都飯過方順橋遇雲南臬使王君懿

德陞見南回始知八月中旬圍中雨多水發未經枝獵并

述上召見時問蒼良悉別而行飯于陘陽驛雨作泥融滑甚

然潤沾秋麥農民之喜可知也上燈乃抵保定

初四日晨雨過清河道朱君瀾時方署臬司留小飲久之雨

止乃行午至安肅飯畢又行抵定興宿

初五日過涿州至寶店宿

初六日至良鄉知縣章佩瑜出迎蓋五十一年曾見者飯已

行至彰義門陸堯堂伯煜蔣檢亭雲師俱在宿

初七日入城至璞堂寓見白華及張鄂樓彤飯畢出城宿

于林溝後車不至假寐竟夕此後所經皆往日隨輦時所

屢經者山川風土具見興安雜錄中

初八日飯石槽過懷柔經九松山途次尚有積水輿人取小

路行顛仆之至晚宿密雲黑雲漫天頗有欲雪意

初九日飯石匣宿巴克什營道中過天南門古北口楊業孟

姜女廟潮河橋青石梁宛然昔夢正似匿王見恒河水時也

為之三嘆逆旅正對文筆峯晚風起頗寒初見月

初十日途遇賀道臺云緬使筵宴已畢伴送進京是夕宿喀

喇河屯

十一日早大雪過廣仁嶺泥淖深尺許來午過馬兼以車輛



擁擠至不得行申刻抵熱河晤吳侍御槐江熊光

十二日晨雨詣宮門請安頃之召見首問經過湖廣水

勢若何蓋

聖主屢念民生如此遂自陳衰老疲憊所謂外強中乾者

上以筋力未衰慰諭久之出晚晴見文華殿大學士和公珩

東閣大學士王公杰及戶部尚書福公長安

十三日

聖駕自熱河啓程旋京黎明侍班于宮門外遂隨行頃之

至喀喇河屯宿農家辣塌殊不堪也

十四日侍班如昨隨蹕至兩間房是日雲南貴州兩省勾

決人犯內閣中書舍人秦君麟為文恭公從孫適隨蹕與

論詩甚有所解

十五日隨蹕至巴克什營勾決廣東西各省人犯是日順

天鄉試考官大宗伯德公保等撤闈復命知廣庭先生次

孫那彥成中式二十八名此兩夕皆宿帳房

十六日至遙亭子復召見復以江西錢糧二百餘萬亦係

財賦重地今遇事輒忘恐精神偶有疎失不惟獲咎抑且負

恩

上慰諭如前且言人才難得姑往新任又問以他事十數條

而出

十七日晨在卡倫門外恭送

聖駕擬攜還京是晚宿石槽遇璞堂及陳春淑侍讀趙謙士

舍人秉冲小飲

十八日進京宿宛平縣署



十九日見那孝廉彥成因晤吳穀人編修錫麒蓋其師也

二十日赴海澱見嘉勇福公康安及大司農董公誥遂由西

直門宿普濟堂

二十一日往見嵇黼廷大學士寶東臯宗丞及孫季述編修  
星衍馮侍御應榴皆劇談而別馮方集蘇詩王施查三註考

其異同得失又附以宋元明詩話小說搜羅繁富將卒業矣

二十二日季述以秋帆先生所撰中州金石考見示是日復

得黃小松書寄到新獲濟寧武班碑及孔子見老子像武梁

祠堂畫像武氏前石室畫像又雙鉤范式碑空囊中忽得金

甌殊可喜也遂行宿長新店

二十三日飯良鄉宿涿州

二十四日飯新城並白溝河行風帆漁艇頗有南中風景宿

雄縣

二十五日晨起西北風大作塵埃鬱勃過趙北口四十五里

正月隨輦觀燈賜宴聯句處猶可指數也頃之大雪極

寒抵任邱縣飯冒雪行又三十里雪止晚晴至河間縣知縣

韋靜山協夢由安肅調此以詩文來質與談禮經及性命之

學初更乃別

二十六日晴寒風尚柴烈也六十里至獻縣飯又四十里至

富莊驛宿是為交河縣境

二十七日四十里至阜城驛又五十里至景州

二十八日二十里過劉智廟又三十里至德州見浙江漕船

方以回空過此糧道葛君正華以迂總漕去見署州王君載

安徽縣人蓋壽張縣令署事於此極言各省僉丁之難四



十里過苦水舖又三十里抵恩縣宿知縣羅士華來謁江西  
廬陵人前任四川鹽大使三十六七年曾辦卡了達烏糧務  
具述衝途應酬之重百姓控告之繁今長撫軍著令凡有差  
使百姓出馬一匹者守候日日和銀錢五分應差日日給三  
錢百姓得無上控而地方官已所費不資云是日臬使馮君  
魯岩及門人齊河縣李士勳遣使來迎并得王初桐信時為  
河縣丞蓋詞人也

二十九日五更啓行七十里至高唐州魚邱驛大風寒甚又  
七十里至茌平縣茌山驛知縣顧振來謁蓋浙江藩使顧小  
韓姪也余四十五年奉命赴青州鞫事曾見余云是日繆  
方伯其吉覺羅撫軍長齡蔡太守廷衡均遣使迎候  
三十日亦以五更行六十里至桐城驛又三十里至東阿縣

十一月初一日七十里至東平州東原驛六十里至汶上縣新  
橋驛已入兗州境矣門人高太守官璽遣使來迎宿

初二日五十里至新加驛又四十里至兗州府總兵柯君藩  
暨滋陽縣均以他事出小憩新嘉驛換馬遂行三十里至昌  
平驛宿

初三日三十里至鄒縣令慶泰以中書科中書保舉選此迎  
送甚恭辰刻見日旁有兩珥文成五色瑞兆也又五十里抵  
界河驛飯又四十里至滕縣署令濟南府同知鄭奇樹安徽  
歙縣人庚寅孝廉蓋同年鄭西橋燦侍御之姪來見

初四日六十里至臨城驛飯猶滕縣境也余四十八年由臨  
城赴臺莊以至清江浦今由岔道赴韓莊聞因可以直抵徐  
州也過沙溝拖泥二市鎮新月皎然抵韓莊宿此為汶沂諸



水所經地潤故灰沙少而麥已青  
 初五日行三里將渡運河河濱遇廷尉趙君佑及吏部主事  
 祥君慶典試江西歸至此言九江一路漫溢為災十月中將  
 放賑矣而湖北黃梅縣淹浸至二十四村莊聞尚未奏報也  
 佇語久之乃別飯于柳泉則入江南境矣暮抵徐州黃河甚  
 寬溜甚急津吏云今年水落最遲霜降河流忽長數尺為從  
 前所未有亂流而渡山村城堞夕陽麗之風景佳絕時知府  
 永君齡蒙古人通判楊君德芳漢軍人銅山縣知縣福慶滿  
 洲人皆出迎而永則往在內閣相識者住利國驛淮徐海道  
 師君彥公陝西韓城人駐此亦來謁家叔華元勳為府教授  
 記四十四年余由河南入都因見於此今幾十年矣來見即  
 留飲話至深更乃別叔華出新場李愿題名石幢見贈且道

曹習庵仁虎

病歿之由嘆惋久之

初六日行五十里至桃山驛舊稱利國驛至東岸驛九十里  
 又至桃山驛五十里者誤也候館無人自買魚菜食之亦復  
 欣然一飽自是入安徽境四面亂山逶迤平遠村樹黃而未  
 落輒有流水環之風沙亦漸少矣聞米價甚賤因秋收豐稔  
 也至夾溝驛宿是為宿州境  
 初七日二十里過褚莊舖呼船過渡遙望人家樹木多在水  
 中央土人云今秋七月河水漲道路邨莊悉淹沒至今猶未  
 盡涸以泥已澄故成清流耳十餘里將至苻離驛復渡又二  
 十里至宿州東門館舍飯又五十里花莊宿徐宿間時患水  
 灾荒涼殊甚百姓率編高梁為壁泥塗之土苦以草劣能安  
 膝仰即打頭視其家無儋石儲可憫也



初八日二十里過任橋蓋 水所經也又三十里飯於靈壁  
固鎮驛又三十里過 湖有堤亘四里許中有橋以通水又  
三十里抵鳳陽縣王莊宿是為鳳陽縣境

初九日三十里至三鋪渡 水長橋亘之又三十里遙望長  
淮蜿蜒從西南來驚濤往往拍岸淮水之為瀆不虛也過淮  
關造舟為梁市闐叢密濠梁驛舍後俯帶淮河一望森瀾江  
西撫州通判李燠山東聊城人以卓異引 見回在此來謁  
午中妍暝異常飯畢行三十里抵總鋪宿亦鳳陽境也

初十日二十里至臨淮紅心驛飯又四十五里至池河驛極  
晴暖適福建布政使覺羅君伍拉納以擢任河南巡撫經此  
蓋先為九江府知府余舊屬也相見絮語久之又行岡嶺數  
重坡陀高下三十五里至滁州大柳驛宿村莊相望氣象與

靈璧鳳陽稍別

十一日行二十里至清流關江北無阨塞處差足稱雄然視  
予所經滇黔楚諸隘如培塿耳宜周師竟入遂擒暉鳳也  
關內外村墟相望溪澗縱橫黃葉未凋風景殊勝又四十里  
抵滁州知州善慶出迎滿洲鑲黃旗人方畧館繙譯官以主  
事選此飯於試院畢又行六十里過 諸市鎮頗繁盛

抵東谷驛宿天暖雲微陰江月昏昏殆將風也自德州而山  
東皆以旅店為館舍故馬糞牛糞倍極穢惡至是始新潔雅  
靚宿者乃安枕矣

十三日行三十里抵江淮驛小憇於馬氏宅壁間有金雨叔  
姓劉圃三星輝介座主福三侍郎觀補亭保總憲朱竹君學  
士筠石君侍郎珪兩弟兄門人馬葦舟緯雲孝廉諸詩時惟



石君與葦舟在餘皆謝世矣周覽之下感歎久之飯已登望  
 江樓江流如帶絕無浩淼之狀登舟風極靜長年搖舫逾時  
 乃達南岸微雨入儀鳳門十餘里中樊圃相望翠筠黃葉飄  
 蕭如画使人作凄悴意六朝風物洵異乎他處矣入見書制  
 府麟留晚飯出寓秦淮徐家水謝房櫳新葺不能復認舊蹤  
 也兩涯燈火黯然繼以澹雲微月能無江山寥落之歎耶嘉  
 興王尙珪來見蓋惺庵進士之子示翁覃溪方綱所撰誌銘  
 並以近詩送閱蓋能紹其家學者

十三日制府復招飲已刻罷酒出時制府方主試武闈將入  
 內塲遂辭並徧拜諸司道聞袁簡齋枚由蘇州將游徐州雲  
 龍山嚴東有之子已往湖北謁秋帆制府而程魚門之子尚  
 幼僑居白門無知之者教授錢學園舉辛楣宮詹之姪本舊

好來訪出所刻史記釋疑溉亭述古錄及前後漢書歷志補  
 註律呂古誼見示為樂器究其實積辨其分秒推之以合於  
 度量衡且自爻辰六日七分三統四分暨古來推步九章算  
 術靡不淹貫蓋沈潛確苦之士也

十四日晴自水榭起程還出儀鳳門東南風不數刻而渡復  
 至浦口馬氏家飯晚宿東谷月甚明  
 十五日至滁州善牧請游豐樂醉翁二亭因東北風厲而善  
 牧病初愈不及往復自清流關而北十餘里皆柳樹淡黃慘  
 綠蕭槭隨風零亂溪渚未免軫羈旅之嘆晚至大柳舖宿  
 十六日晨過苦竹澗循大橋湖至池河驛飯是河自巢縣北  
 流至此故名又過池河二里許路折而南六十五里經朗公  
 山至定遠宿定遠古曲陽地隄屬鍾離宋屬濠州至明始屬



鳳陽出名將最多如明初之李善長沐英楊國興等皆所產也尉遲敬德亦曾居于縣東鄉其後陪葬昭陵今志謂墓在石羊岡誤矣

十七日四十五里至張橋驛飯又過江家港八斗嶺六十里至護城驛宿則合肥縣境矣極晴暖

十八日四十五里至店埠市集甚繁又四十里至合肥縣蓋廬州府治也城迤十里雉堞整齊東門外帆檣林立運租船

為多知府張華甫江西武寧人辛卯進士以刑部郎出守署

通判沈恕浙江平湖人雲叔少司馬族弟皆來迎由金斗驛

換馬即行十餘里過南昌鎮總兵永安以安陛見入都至此

佇語而別四十五里至派河驛宿

十九日四十五里過陶冲驛飯猶合肥境也又三十里抵舒

城又三十里至梅心驛宿則為桐城所屬矣

二十日行五十五里過呂亭驛飯問人李法時以東流知縣

署懷寧首縣事遣使來迎又行十五里過縣同年貴西道戴

君涵尊人名士綺率其孫來迎蓋戴君下世已五年矣遂往

拜之并候姚姬傳翹姬傳為南青先生範猶子閑雅簡貴能

詩古文以禮部郎中乞假前曾為省城敬敷山長會丁憂辭

歸午後風作飛沙挾石肩輿軒簸過梁數道殊有戒心一更

始達陶冲驛安嶽陳藩使步瀛玉泉使德皆遣使貽書迎候

二十一日三十五里過小路口飯風復作又三十五里過潛

山縣又四十里至小池驛宿

二十二日四十里過太湖縣又二十里過楓香驛驛屬宿松

知縣為蔣業謙蓋亡友蔣升枚業鼎之第七弟丁酉舉人由



四庫館議叙石埭知縣今署事於此遣人來迎驛距縣三十里未得見也又六十里晚至黃梅縣亭前驛宿為湖北黃州境自潛山西南諸山之水下注為湖湖寬水緩淤沙日積水亦日漫湖底距岸僅三尺許距城恨不及五尺土人云山水暴漲時東門封閉城外民居被水溺斃甚眾是以今無居人而田畝為沙所壓不能種藝然催科如故未嘗請豁也堤即畚沙築之其下又取湖中圓石以為堤基計水至則沙與石俱隨溜走堤安得不潰太湖宿松皆然白沙彌望此長吏之憂而縣官率委之里胥鄉老初不親往相度民又不知其無用奉行故事苟且補苴卒以淪胥及溺良可慨矣故詳著之

二十三日丑刻乘月行過黃梅縣聞五祖道場去大路纔二

十里許未得往道緣終淺世緣深殊可感也黃梅為湖北黃

州府屬署知縣胡紹中來謁蓋廣東順德人已而廣東主考

庶子茅君耕亭三銘司業納玉亭麟寶適宿此亦來見乃行

田被水而未涸者尚十之四五昨趙啓人言黃梅尚未放賑

詢胡令果然而鄉民百餘人來控云此地已徵秋米知縣不

收米每石收錢五千湖廣安徽秋冬穀價頗賤知縣欲以此

操奇贏辛苦昏墊之餘其能受此橫征耶湖北吏治近數年

壞甚蓋長吏率責賂于其下獲賂則置一切於不問故各屬

肆行無忌驅疲病之民而復虐之世有長沙當為太息流涕

也飯于左港舖風大作又三十里過孔龍驛不入九江府通

判鄒錫彤德化知縣俞光豫及前知縣張深渡江來迎風亦

平遂渡及岸知府達君桑阿及饒九道海君紹俱至入城海



雪鴻再錄  
君留飲更餘回驛舍家奴有自秦中歸者以西安甘肅督撫  
司道府縣諸書賚閱知半庵在醴泉尙得所也

二十四日日出行過東林寺寺頽廢久矣殘僧四五人初不  
知爲念佛道場所修像設極可笑而遠法師作優婆夷像白  
蓮池化爲稻田此固僧徒惡劣亦守令之不解事與不好事  
耳三十里過通遠驛有驛丞駐此旁爲圓通寺頗修整而僧  
徒亦皆啞羊方口卽楞嚴華嚴亦訝爲耳所不聞彼法無人  
實甚于吾儒矣因飯畢行山馬回嶺烏石門共六十里至德  
安縣宿

二十五日過新興驛飯至建昌縣宿

二十六日曉行五十里過慈姑又三十里晚宿南浦驛遙望  
高閣迥出人家雲樹之表蓋別此已八年矣

二十八日入城莅事



使楚鼓譟

六月日吳城關風甘雨世餘會書青浦王昶德甫撰

乾隆庚戌七月三十日湖南湘鄉民童高門控書吏等折色重征諸弊

上命偕少司馬覺羅吉君慶往讞之以刑部員外郎許兆椿從自京起程宿盧溝橋蔣檢亭雲師同知署

八月初一日辰刻遇胡雲坡季堂司寇自山東訊案回晤語久之過良鄉夕至涿州時吉君方同雲坡讞事回至此得

旨候余遂往晤之吉君所從者為兵部郎中丁田樹員外覺羅麟寶

初二日至定興知縣范穀貽來謁乾隆甲午孝廉山東武定府霑化人頗誠懇署事於此又宜與諸生潘興祺來四十八



年曾從余於西安者

初三日過安肅飯知縣莫暮廣東定安孝廉樸質如三家村

學究恐非孔道所宜晚至保定馮魯岩光熊方伯出迎同吉

少司馬小飲藩署晚西南風稍涼

初四日過涇陽驛滿城所屬知縣未見晚至望都宿於堯母

廟旁穹碑數通皆明人所撰也

初五日過定州晚至新樂知縣金寶浙江會稽孝廉云是年

乃彭雲楣元瑞家宰茅耕亭元銘庶子典試也自保定而西

歲屢豐且因安南國王及各外藩祝

釐獻賁閭閻村落無不粉飾修整以昭昇平邳治之象焉

初六日晨起聞原任兩江總督書君麟來先是高郵句容均

有書吏假印冒征兩稅事

上命禋暨慶大司馬桂往鞫君以是免官逮治刑部議請發

伊犁効力自贖既行

上給以頭等待衛銜至獲鹿仍命為山西巡撫被旨復

還至此過寓齋商具奏謝恩久之乃別午刻過阜城驛驛

為藁城所屬距縣十里知縣張健未來借新樂車馬始得

行晚至正定宿

初七日晨至欒城縣令夏維謝舊識也飯已行午刻過趙州

候車馬久之酉刻至柏鄉車馬缺乏與趙州同

初八日已刻至內邱晚至刑臺宿頗熱

初九日七十里至臨洺驛永年縣所屬知縣韓修鳳未得見

館舍厥朗碧紗如烟其能可知過曾公祠不入晚至邯鄲烟

火稠密人物浩穰洵古都會地也



初十日過磁州入河南境肩輿過漳已刻至安陽

十一日七十里過湯陰縣至宜溝驛飯蓋縣所屬也晚至淇

縣沿途日望百泉蘇門山蜿蜒綿亘黃翠如畫宜有通儒節

士出其間矣過衛輝府治知府德昌三年前曾於開封見之

汲縣知縣倪德儒山東萊陽人癸酉同年是夕抵新鄉縣宿

十三日

萬壽聖節五更起與吉少司馬詣關忠武廟設案行禮畢遂

行至元村驛飯又四十里抵河濱時黃水陡落堤外地寬二

十餘里其平如輦其爭如鏡雖萬千碌礪人力亦不能致此

於是詫天工之巧無風彈指而渡又十五里至滎陽驛宿知

縣王玉麟來謁又王秋勝復同陳理堂變聞余至來迎秋勝

武陟縣知縣而理堂武陟書院院長促坐小飲劇談舊事并

出近刻吳會英才集索余序之但十二家中後附孫淵如星

衍亡妻王采徽詩一卷古無此例也余作七言律詩二首以

貽之

十四日秋旌理堂來送別午刻過鄭州又五十里過新鄭停

少許又四十里至永新驛宿猶新鄭境也九十里中土岡起

伏輿行深路中兩崖峭立塵沙坌湧甚不適

十五日寅刻起徐尚之書受來見言其詩集已刻八卷矣絮

語久之近天明行雨及午甚九十里至許州宿州李煒匿

不出見以車馬短乏故也許州為赤持缺市肆浩穰從人稍

市餅餌瓜菓以充節物云

十六日晴過臨潁縣飯五十五里至鄆城宿令龍驤來謁余

前秋曾見之即湘鄉人也與之言折漕各弊多非誣者



十七日至西平知縣焦若鈞來謁問西平距正陽才二百餘里乃作書與張偉瞻遠覽使其郵致之又六十里至遂平縣又至御店鎮宿爲確山縣所屬是日初霽涼爽無塵月光如水蓋征途樂事矣

十八日辰刻抵確山縣知縣包敏常州江陰人已酉進士抵任才一月耳具言確山去歲一年中九易縣令地丁至二年未奏銷驛馬虛無有事則取之於民中州年來河水安瀾秋成多稔而凋敝虧缺出於常理之外良可嘆矣又四十五里過鎮小憩晚至明浜驛宿蓋信陽州境也

十九日丑初起至武勝關飯渡獅水又四十五里至信陽州知州諸以謙來見車馬不給待久之乃行自此入楚北境山色四面岡嶺迴合竹樹分布如畫而畱嶺景尤勝其間土田

衍沃陂塘澹沱又有長溪亘之家家背山臨流安徽湖北風景多如此洵可卜居也晚至李家寨宿

二十九日曉行頗寒五十里過觀音河又三十里至廣水店晚至小河宿爲孝感縣地連日夫馬不繼行次竭蹶不意河南湖北郵政之弊如此蓋州縣各站均有額設馬匹而州縣所購者不過十之三四非惟搭克馬價而馬食之草豆并侵蝕之及有差過境則取民馬以供應馬之倒斃與否置之不惜其鄰境之無馬者亦維繫之謂之過站往往有過六七站而不已且給草料不過少許馬夫號呼叩首而悍役尼之不放行道多爲心恻者至此十有三四馬之豆草亦購之民間給價值止十之五六而收草也大其秤以二當一且又指草爲潮濕爲朽腐而不肯收鄉民輸草必大車十餘輛一車



牛馬四人夫二任一日則所費不可支於是又出貲賄諸家人書役然後得收其納豆同之民之疾首蹙頰實有不勝言者

二十一日過柳店晚至楊店宿僅行幾十里以馬疲憊極實不能行也孝感縣知縣王瑞漢軍舉人來謁似猶能事者

二十二日子刻行卯正過雙廟黃陂縣所屬也又四十里過澗口戊戌因漢口被淹予自武昌逕至此又四十里過漢口

時已下春不入候館遂渡江東南風緊側載逾時始達彼岸登黃鶴樓畢制府沅與布政使陳望之淮按察使成用濟汝

舟糧道舒永阿鹽道保定巡道張長庚並集而武昌知府德興襄陽知府楊芳春宜昌知府張映璣皆在遂請

聖安坐談有頃借吉少馬飯於江樓日漸昏黑江色蒼茫雲

烟中惟見商船漁船燈光點點而已歸宿於試院場西和翁來復留款語而去

二十三日拜司道諸君還至制府署小飲別四年矣當杯促膝款語舊游頗豁懷抱也入見其淑愛智珠方從蓬心學畫

山水及細君丁含翠伊雙芝又於賓館中見巖子進觀蓋東有子也又見江寧方子雲正湖而行六十里至東湖長堤如

虹烟波渺瀾及驛已擊櫂矣驛中匹馬俱無二十四日七十里至山坡驛猶江夏所屬過此為官塘驛則

蒲圻境也又六十里至咸寧縣宿知縣朱鑑來見漢軍舉人驛務荒廢與前數站畧同

二十五日過鳳山驛又飯於港口驛過此則入湖南境矣至臨湘縣宿於萬年庵蓋梁文定公撫湖時所葺余前此曾居



之是夕浦撫軍霖王藩使懿德王署臬使家賓均遣使來迎  
岳州府知府余延良來見蓋刑部尚書余公文儀子舊刑部  
郎中也

二十六日過臨湘縣又過雲溪驛參將等帥隊伍來迎戊刻  
抵岳州府治館即在岳陽樓下樓為畢制府新葺行館亦皆  
修觀惟月已無近晦水天如墨一無所見也

二十七日過青岡平江兩驛長沙府陳嘉謨來迎余舊識也  
又至歸義驛宿

二十八日六十里過湘陰驛又六十里至六鋪又六十里  
渡抵省巡撫浦君學使張君姚成又兩司皆來迎會

已三更矣遂入館舍宿  
二十九日飯於巡撫署

九月初一日飯於學使署未刻行由水路

初二日循湘水行水綠如碧玉色兩厓倭委迤邐亦有脚插  
水中者風景絕勝湘潭合貴覽來謁江蘇常熟人以其父

令王槐所刻屏鏡圖放出示蓋文毅公用賢其六世祖

也文毅爭江陵奪情杖謫時許文穆方為庶子以觥贈行并  
刻銘於上云云其後失之輾轉流入曲阜顏氏翁方綱單溪

官詹曾得其拓本趙聞乃謁單溪於江西學署乞作書與顏  
囑其歸趙顏忻然與之因刻以徵詩也聞湘潭以下淺不勝  
舟復登陸

初三日至湘鄉住縣署地卑濕早晚飛螿撲面

初九日此地久不雨風雨忽作殊儻然也

初十日雨



十七日讞事畢從湘鄉回

十八日至湘潭下船薄暮風緊頗寒借同人游包孝肅祠後有小池修竹芙蓉繞之

十九日早微雨將抵郭江旁石壁色紅而方皴余有句云樹為新栽餘嫩綠石多方折染微紅仍舍於貢院良齋以新搨李北海岳麓寺碑相贈鋒稜盡出神采煥發蓋以細紙佳墨又令良工不論時日從容搨之故與書肆所售相去倍蓰如此當似隆萬前所搨本也

二十一日鄭家錄來蓋迂谷之子以其祖父詩卷見示長沙

監生張仁壘來見蓋其父桂陽州知州張載煌法燧坐法歿

仁壘幼不能歸里生母陳彬娥撫之成立今二十九矣稍通

文理能隸書而彬娥亦能畫花卉倣徐天池筆法見貽風神

軒舉可念又有長沙諸生杜大本隸書亦工

十月初五日安南國王阮光平以祝

萬壽回國取道長沙來相見頗知禮數通事官傳語亦均得體聞其君臣俱能詩蓋自漢唐來沐浴華風者久矣時廣西巡撫陳君用敷以護送至此來見蓋文勤公之再從子也

初六日得旨以應城縣有李杜赴京控告命俟湘鄉按畢後順道赴湖北審讞撫軍招飲又一村在撫署東偏蔣文恪公所建梁文定公有詩在屏間

初七日按事畢拜發奏摺遂同吉少司馬游岳麓前鴻臚寺卿羅君徵五典從入書院諸生三十餘晉謁有諸生趙

年纔十四問之已習五經矣再登寺寺居山隩楓楮松柏環之殷紅蒙密見不及遠再登忽開豁湘江如帶洲渚錯互而



長沙烟火萬家俱在眉睫之下由是而上路益窄峭有靈麓宮蓋僧而奉道者彼法無人久矣神佛雜糅不知門庭不知派別陋有甚於吾儒者人其人焚其廬宜也回書院稍憇乃行撫軍來請

聖安諸司道府皆送於水次行六十里板橋驛宿

初八日過湘陰晚宿歸義驛

初九日過大荆青岡兩驛戌刻乘月抵巴陵登岳陽樓銀蟾未落微雲綴之白露淒其尙未極皎潔之勝也

初十日飯雲溪驛晚抵長安驛中間如荷盤諸驛山厓水澗兼以茅茨丹楓黃葉皆是大癡畫稿也過 村綿亘數里極爲富庶是夜小極

十一日過湖北港口驛至蒲圻宿城在山麓上循陂而上肆

市修整殷實可知

十二日飯官塘驛至咸寧縣宿館於諸生張氏庭宇修潔頗有挿架書

十三日飯於山坡驛至東湖驛宿

十四日已刻至省嚴子進楊西和俱來晉謁瑞唐偕其繼配至武昌并攜外孫女來相見悽然

十五日畢制軍招飲子雲子進與焉時與張廉船 舟章寶齋學誠爲畢公修史籍考

十六日望之方伯招飲是日得旨以江陵縣民趙學三控吏書何良弼等侵冒堤工 命赴荊州鞠之因卽啟行渡江至漢口宿

十七日拜摺具言先赴德安再赴江陵行五十里至澠口又



四十里至雙廟沿途薺麥青葱村庄稠疊丹楓黃葉掩映山腰牆角風景絕勝薄暮北風生甚寒繼以雨霰泥滑刺訖二更始抵孝感宿

十八日早晴四十里至雲夢許君兆椿縣人也過其家小牕

矮屋花藥翳然亦復幽靚戍刻至德安知府盛世昌漢軍人

知縣何永綏山西太谷人及參將劉某等皆來迎宿於書院

二十二日微病借佛經於僧舍得楞嚴指掌疏蓋拈花寺僧

達天通理所撰達公賢首宗賜紫命在清淨地行走此書

精要不如長水明暢不如通議該博不如蒙鈔然亦教下之

津梁也

十一月初二日交小雪節

初七日李杜案讞畢發摺

初八日自德安起程赴江陵過府城外金泉寺泉蓋井也寺

形勢高內有坐舫憑之可見數十里額為羅太守暹春書羅

壬戌進士轉御史以言事降調後為刑部郎中出守此午刻

飯於楊家河晚至應城書院宿市肆亦俱修整

初九日曉寒過潘家店飯又二十里至觀音橋亦名觀音岩

蓋古之白兆山也又名百丈泉泉由山巔分四道下石壁崿

嵌嵌空竇穴穿透疑似鍾乳所結樹根蟠之其外畧傳數椽

便成佛屋差小於貴州飛雲岩而玲瓏不啻過之屋旁懸瀑

由龍吻下入澗雖冬月淙潺不絕想夏秋間玉龍鱗甲將破

壁而飛也殿右小構三間負石壁或謂卽妙齊法師寫經臺

蕭寂可憇沼澗楓楮娑羅等樹撐風蔽日再上為吉祥寺寺

前古桂殆數百年物有平地約五六畝許至此則縣南會亭



沙嶺諸山如在脚底李太白遊此山有對嶺人共語飲潭猿相連兩岑抱東壑一嶂橫西天之句自古以為名勝舊有桃花岳及爽心亭今廢會日暮趣道至京山縣宿安襄鄖道田君鳳儀來見河南人也

初十日飯於關家舖猶京山境也又二十里至鍾祥郢東驛換馬行又七十里至安陸府城北門內外市廛鱗比亘七八里許蓋此地水陸皆通故殷實繁富迥殊他處德安知府施君盛昌漢軍人以戶部郎中來守此其姑座王介受茲先生配也知縣張琴直隸永平人俱來見  
十一日飯於冷家舖至荊門州仍宿象山龍泉書院謁全忠祠則已為縣庖人所據作炊爨所矣蓋有司慢神黷教真不堪問也辨香致禮愾歎久之

十二日過卓刀泉飯至建陽縣宿蓋余丙申冬在此度除夕也兩日皆晴暖

十三日飯於新添舖申刻抵荊州將軍圖侯桑阿副都統隆公興及道布顏知府張方理等出迎入城寓劉氏紅藤碧樹山堂在學政署東

十四日出南門閱示堤工蓋因所控者謂書吏侵蝕方家淵堤工銀兩短少尺寸故也大江自宜都縣入荊州境其上兩山東之皆無堤自萬城始乾隆五十三年各省多雨其間如漢江洞庭彭蠡皆漲爭入江以截江流於是上流江水遏溢齧堤至決二十二口衝西門入從北門出漂溺兵民數萬上乃移畢公為湖廣總督發帑金五十萬修之而命大學士阿公來董其役公相度形勢見城外江流本曲近北岸有



審金洲界之洲長七八里寬二三里水勢至此不得展拓而自荆門以東無山麓可禦水荊州府治比江面較低堤潰建饒下注故受患最重阿公於洲北岸築楊林洲黑窰廠觀音寺三石磯逼水使刷洲且悉犁洲之蘆荻去其根結今洲勢日削頗著成效數年後洲刷盡則水暢流不至北侵府城可以永鞏矣然聞居民言五十四年間江漲距堤亦止二三尺許蓋四川陝西湖北山木叢密處今皆砍伐爲種包穀地遇雨浮沙隨水下於江故江底沙淤日積水勢年增別無他計惟高築堅堤以資捍衛耳閱觀音寺黑窰廠兩處行三十里至方家淵堤按故冊量之無缺惟汕場處需填補面屬張守修之是夕宿於觀音堂凡六十里

十五日五更起六十里赴黃穴江自萬城至此凡兩曲如柳家淵爲水所刷土屢屢墮江中亦不可不亟修也飯于前御史黃義尊家是夕仍歸觀音堂

十六日從堂東回復過觀音寺老僧七十餘偕往閱尊勝陀羅尼幢蓋元至元六年都水使者賽音不花造以畏吾兒字書因江形至是如象鼻必仗大雄氏力以爲控制故造此寺以幢鎮之今幢存碑乃明崇禎年熊某所立也再閱楊林洲石磯入城北門被水居民荒落城墉未修者尙十有二三也是日冬至月色皎然晚復奉 旨長沙民王澤遠告知縣勒買常平倉穀步軍統領衙門以 聞

上命荊州案畢往鞫之

二十三日 批摺回得荔裳書知於中秋後入直 軍機處  
二十八日荊州堤工事讞畢發摺



二十九日啓行由虎渡口渡江卽寄金洲上流江至此分流入口下至澧州合於洞庭湖口若寬深夏秋大汛由此南趨可分川江之勢而荊州北岸衝齧城堤之患亦將稍減然口頗淤淺夏秋未必暢流當事者憚於疏鑿良可惜矣無風晴暖至孱陵驛宿公安縣境也知縣薩炳阿來迎三十日陰飯於公安館舍又七十里至順林驛宿凡一百十五里

十二月初一日行五十里至澧州參將慶延尹文端公第一子也戎服帥隊伍郊迎又偕知州方維祺來見晚宿清化驛

初二日六十里至大龍驛又四十里至常德時學政張君姚成亦以按考在此提督俞君金鰲招同觀劇夜分始別是夕

雨蓋楚南晴燥兩月矣於豆麥殊霑益也

初三日微雨俞君送於東門外三十里渡沅江過江爲白沙舖寒波不起邨烟渺然漁船鱗次風景如畫少陵詩水宿仍餘照人烟復此亭者也又四十里至龍陽宿

初四日雪候館後廳事有小亭有清池短狃有樓登而望之烟雲杳靄松竹珠瑩玉綴風景絕勝行六十里至龍橋宿頗寒是夜仍大雪

初五日雪未霽途間積至數寸輿夫凌兢六十里至益陽候館亦宏敞知縣劉尔萃山東昌樂人字春浦戊戌進士出白侍講麟之門蓋予小門生也性好風雅莅事亦以勤能稱

初六日晨雪途次接諭旨以提督衙門奏湖南永明縣民蒲太圻控案命在長沙就近提審是夕抵寧鄉宿



初七日飯于白衣舖薄暮過湘江入西門時浦撫軍已調福建北行布政使王君懿德攝之偕署藩司恩君長署臬司臧

君榮青及知府等來迎仍寓使院中戌刻發摺

初八日騰日也候司道諸君還出北門詣鐵佛寺禮佛此寺

蓋梁文定公國治撫湖及少司空敦書為藩司時所修莊嚴

潔靚今兩公皆先後下世矣前有塔塔內鐵柱勒南宋

年判官李刻顧生兜率內院願文十餘年前文定曾揚

以貽余撫摩之下嘸息久之

二十日前撫軍陸君燿子綱來見騰撫軍所選切問齋文鈔

見示皆取本朝人文錄其有關教化風俗河渠諸大政者蓋

經世大業學者當端冕肅拜不可不觀者也

二十三日得知府張方禮報云乃家淵提汕缺處已修整

二十四日新任撫軍馮君光熊抵任迺於北門外是日寒甚

馮君旋至館舍飯絮語久之後去

二十七日永州知府家蓬心辰貽浯溪碑刻十八通中皇甫

持正書堅瘦如褚登聖詩亦唐人統籤所未載真希世寶也

是日杭堇浦先生令嗣賓仁來見言兄弟十人九俱下世已

又無子為之愴然道古堂集板本梁侍講同書所刻先燬于

火今僅重梓詩集文集尙未能也

二十九日夕微晴吉少司馬邀諸曹郎作餞歲會王梅岑觀

察遣小伶數人來稍解岑寂丁許皆有詩余亦和作

辛亥正月初一日晴時雨雪兩旬餘頗為陰曠今風日清寒

蔚藍澄霽楚南人以下豐佳率諸曹郎望闕行禮後詣鐵

佛寺拈香而返



初三日長沙縣民王澤遠案讞畢奏 聞善化諸生唐業敬

年十五能背七經詩文亦馴雅同其兄業謙來受學

初七日蓬心來長沙携趙松雪梵網經冊見示云中峯大師屬書非真本也蓬心畫愈老愈佳鍛鍊精勁清蒼古雅蓋得晤溪山水之助近又專摹北苑宜其工至此也爲余作雲樓教觀圖可謂墨寶

十五日馮魯岩撫軍同司道諸君携酒肴并樂部過寓齋小集時浦太圻案審畢

十六日發摺啓行諸君送至西門外江許微雨晚雪過白石舖抵寧鄉宿

十七日雪過滄水舖抵益陽泥塗滑刺輿人凌兢呀叫抵館舍時已統如三下矣

十八日雪未止早晚寒甚未刻過龍潭橋亥刻抵龍陽縣夜霽月色皎然

十九日晴党令來見飯已行申刻抵武陵俞君復邀小飯觀劇三鼓始別

二十日晴時常德方有花貓提石櫃之役蓋沅江合九溪之水下注常德府城正係坐灣處盛漲時水與提平稍溢則居民有昏墊患畢制軍奏動帑金二萬三千兩有奇築石櫃以禦之石櫃卽荊州所謂石磯黃河所謂攔水壩也櫃形如三角江水從西南來有櫃以抵其衝則水迤邐而南刷去停沙東北以入于洞庭而北岸府城可無恙往觀久之俞君已在北門候請

聖安而別晚至大龍驛宿



二十一日過鰲山舖清化驛六十里又六十里抵澧州道臧  
理谷招同慶參將方刺史小飲以安慶優伶祇應嘔嘔唧唧  
亦頗怡然

二十二日六十里過順林驛四十里過章莊舖又四十里抵  
公妾孫黃驛春氣漸和麥苗豆莢濃綠盈畦而山岡迤邐皆  
有松樾蔭之足以賞心悅目

二十三日抵荊州副都統隆公來迎時圖侯已調寧夏將軍  
矣

二十四日復往勘方家淵堤工未修補也

二十五日辰刻副都統隆公招飲而行過四方舖抵建陽驛  
宿

二十六日過團林舖抵荆門州仍寓於龍泉書院北風作微

雪

二十七日發摺以荊州府知府張方理草率修工且捏報也

兩日頗寒飯於石橋至麗陽宿

二十八日雪益甚由新店至宜城宿令陽穰孫來見蓋嘉興  
平湖人以鍾祥縣丞署此

二十九日午晴由小河至樊城九十里渡漢江夕照中望襄  
陽帆檣城郭如畫

三十日過石堰飯又過新店至新野宿

二月初一日六十里過瓦店驛又六十里至南陽府治知府  
完顏岱前兵部侍郎期成額之子內務府滿洲鑲黃旗包衣

下人已赴省矣總兵袁君敏四川人前從征緬甸金川  
時屢受重傷予向曾識之知縣莊雲南鶴麗州舉人門



人蔣君鳴鹿其表兄也皆來迎相見

初二日偕吉少司馬赴臥龍岡謁諸葛武侯廟其廟距城八里云此是武侯舊居有草廬及三顧亭故蹟前殿武侯像旁殿先主見武侯像後有關張像巡撫刻前後出師表於碑之二面字畫雄渾為邑人所書碑高七尺許厚一尺五寸下不用龜趺以石承之而兩旁亦夾以巨石堅實壯鉅可數百年不壞也大柏有合抱者其餘樹木櫛櫛稠疊廟宇亦皆新葺登樓遐望殊豁襟抱還至東門袁君來請聖安而別三十里過博望又三十里過趙河四十里至裕州初三日六十里過保安驛又六十里至葉縣宿初四日二十五里過汝墳橋四十里至襄城飯臬使吳松圃敬遣使來又四十里過潁橋為許州長葛縣境知州剛杜來

謁由江西建昌縣陞此蓋舊屬也又四十五里至石固驛宿新月如鉤迴出雲際

初五日六十里過新鄭是日大風又過郭店小憩宿於鄭州張牧同尚之來絮語久之風少定

初六日行五十里飯于岡嶺即榮澤也抵亢村渡河甚晴暖晚至新鄉宿

初七日秋旆來見即別行五十里至輝衛吳生皆自絳州來余君慶遠自開封來小飲劇談久之懷慶知府署衛輝府同知葉大可來謁聞穆撫軍因林縣有邪教自彰德往拘之門人孫太守步雲亦同往矣

初八日蒲太圻控案內有縣差役酷刑之語復集眾詢之兩日而別



初九日荊州將軍舒亮過衛輝蓋由護軍統領新授者余舊好也請

聖安而別

初十日發招行大風

眯目過淇縣飯署縣

來謁

至宜溝驛宿

十一日五十里過安陽穆撫軍與孫太守皆遣人來送晚過漳河沙水練練忽斷忽續至直隸磁州宿

十二日過邯鄲驛又過臨洺關三更餘始至邢臺蓋順德府也知府子德裕來迎文襄相國之孫由刑部屬官選於此是日從沙河中行朔風鼓蕩塵空蔽空幾成土偶

十三日六十里過內邱又六十里至柏鄉倪令來小飲云錢辛楣大所宮詹於十月初從水道南歸

十四日大風五十里過趙州又六十里至樂成三更至真定

府知府蔡封同知縣廖培芳來迎蔡浙江嘉善人少以時文

名今亦已五十九矣聞紀君昉調總憲仍陞劉少宗伯壻為

禮部尚書吳君省欽進內閣學士直隸學政

十五日七十里過伏城驛又五十里過新樂又五十里三更

至定州宿新樂俗稱明月店定州稱清風店士人云叢臺妙

伎都於此聚集云是夜山西太原城守尉達椿來謁達來相

國文端公孫前在西安為參領故識之

十六日六十里過方順橋蓋慶雲縣所屬也又三十里過滿

城涇縣驛又五十里至保定府布政使張君誠基前為貴州

貴西道故識之今以甘肅按察使擢此按察使阿君揚阿刑

部舊屬也同清河道方君受疇皆來迎制府梁君肯堂病未



愈入見之始知初九日大考翰詹一等第一阮君元第二吳君省蘭吳進詹事阮進少詹學士陸璞堂降以員外郎用餘分別陞降焉

十七日過安肅定興途次塵全亦盛至涿州宿知州宋鑿來見在涿已五年近調河間同知以盜案處分不得遷復來於此

十八日過豆店及良鄉晚至長新店飯初更抵盧溝橋西路同知署宿

十九日偕吉少司馬至海淀一畝園小寓宿寓在西朝房稍南距桂楯纔數武耳

二十日請

安召 見奏對畢

上命進城小憩蓋仰荷

聖慈優恤也



臺懷隨筆

乾隆五十七年 駕幸五臺擇以三月初八日啟 鑾蓋 西巡第五次也同

韓城中堂蔗林大司農諸公站班 大宮門外是日曉微寒

日出 御膳泉宗寺寺地近玉泉水脈往往隨地涌出疎林

掩靄水田若方對然頗有南中之勝十二里過西頂蓋奉碧

霞元君之神廟極壯麗過夏莊尖營又西過拱極城蘆溝河

橋河水初生未盛也又過趙新店尖營至黃新莊 行宮為

良鄉縣境乾隆丙申蜀師凱旋舉行 郊勞之典築臺即在

其處降 旨令免所過地方錢糧十分之三慶司馬樹齋餉

梨橘蘋婆諸果



初九日從黃新莊行至俞家莊尖營過梨園店為房山縣地  
途間有賈島墓傍奔牛河為韓邨尖營遙看望海陀泰湖嶺  
皆石經山支隴也綿亘數千里隱約雲際早陰晚晴霽稍有  
塵塼是日梁制軍肯堂張藩使誠基阿臬使精阿永定河羅  
道瑛清河方道受疇霸昌同道興皆來會得施生鸞坡書在  
山西為鳳城書院山長會南中之觀十二里巖西更蓋奉興  
初十日晴暎如昨過石經碑洞其北數里為隋靜琬法師樹  
碑刻經於此山因以得名朱檢討舜尊日下舊聞及查中丞  
禮懋題游記所載甚詳余前屬房山令商君衡訪之具言內  
有碑百餘每兩碑背立錮之以漆上皆勒字洞深年久塵土  
莓苔堆積不能搨也亦不知所勒何經二十一里過石亭尖  
營渡昇平橋其下有西巨馬河又十八里過薛家莊尖營又

十六里至秋蘭 行宮是涿水縣境也望檀山石龜山岡巒  
起伏

十一日二十六里至安河尖營有

御製詩碑亭易州界也又十五里至良各莊 行宮晴暖更

甚節近清明故和煦如此四川孫制軍士毅報來聞奎公林

病瘡勢頗重

上賜荷包諸物令緩行以便調治

十二日清明節前一日也

聖駕於寅刻詣泰寧山展謁

泰陵禮畢又謁

泰東陵行三跪九叩禮再行三奠酒禮從臣隨之

聖駕至 隆恩左門前即降輿步行望門舉哀從臣皆哭蓋



五十七年如一日所謂  
大孝終身慕也禮成還至良各莊又十三里抵東北谿途中  
有荆軻卹樊館山諸勝是日內閣報到凡

聖駕巡行內閣三日一報各衙門奏摺題本附報以來本日  
卽批發寄回以爲例自良格莊而西不設行宮但以蒙  
古包布城供駐蹕蓋崇儉也

十三日二十一里過涑山營尖營又二十里過范卹尖營又  
二十里至龍山 大營爲安肅縣地縣西四十里爲釜山爲  
黃帝合符之所帝平蚩尤於涿鹿因會合諸侯於此理或然  
也再西爲紫荆關峯巒層疊爲關塞塞阨處龍山卽孔穎達  
所謂龍兌云

十四日二十里過黃各莊尖營是滿城縣所屬東一畝泉上

有 宸翰亭蓋康熙四十一年

聖祖所題詩也又二十里過五侯卹尖營又十八里至五郎  
卹 大營完縣所屬卹以楊延昭名楊氏父子兄弟宋初往  
來守戍於此故以五郎六郎名卹寨者甚衆誠英雄百戰之  
區矣

十五日二十五里過莊裏河尖營又二十五里至東都亭  
大營是日兼程過完唐兩縣之地祁河自東而西凡數曲皆  
有橋亘之途中望伊祁大驪山屏列雲表五雲泉出於此頻  
日燥熱風沙滿目是晚稍寒微雨

十六日曉行雨已霽猶未霑潤也過靈濟祠座落二十三里  
又至隆卹 大營二十五里兩旁山勢漸逼廣利河出龍跡  
山南流注於祁河滙水自山西代州來亦與祁河合蓋上曲



陽縣境也漢唐宋祀北嶽皆在此望祭 本朝順治十七年  
始移於山西渾源州是日河南巡撫穆君和藹以迎 鑾來  
相見

十七日早寒二十里過赤礪橋又過雙楊庵尖營又十八里  
過槐樹埵尖營十八里至王快 大營沿途見麥苗蔥翠枯  
柳生稊東北大茂諸山俱峯巒峭削松柏秀鬱蓋山色至是  
又一變矣是日山西巡撫馮君光熊迎 鑾

十八日晨起極涼自王快鎮二十里過張家莊又十七里過  
普佑寺寺頗宏麗又二十三里至法華寺 大營蓋阜平縣  
境也遙望層巒疊嶂中有石佛山彈琴峽諸勝惜未得往遊  
耳

十九日二十四里過靈應庵兩山漸逼山桃作花殊爛熳二  
十二里至大教場 行宮塗間有紅草河梨雲鋪諸勝報到  
得家書知湖南永明林令崑瓊寄辰州府石刻百餘種有元  
次山柳子厚及宋周濂溪諸題名甚喜

二十日自大教場啟行月甚明過招提寺尖營兩山盤旋曲  
折逕已狹又十里過印石寺尖營為龍泉關關有城氣象峻  
整從此蟠屈而上下臨絕壑幾八九里名長城嶺雉堞參差  
或云即蒙恬所築者以予扈 蹕所經如田盤之蓮花嶺古  
北口之青石梁斗峭皆不如也過嶺即山西界殘雪尙存凝  
冰未化馬蹄滑蹶時有戒心已刻至臺麓寺 行宮北為射  
虎川

聖祖殪虎於此南有挂甲樹俗傳楊延昭曾挂甲也午前清  
寒復須重裘矣往年過嶺輒遇風雪今晴朗無塵扈從者皆



額手志慶山西布政使蔣兆奎按察使特克慎運使李學錦

皆來見

二十一日早刻微雨入土一二分卯刻復雨旋霽頗可壓塵  
十八里過金剛庫尖營望西北諸山積雪玉簪粉障高與雲  
齊往時適滇望點蒼適蜀見德爾格番境皆有此景不圖今  
復觀奇勝宜爲曼殊師利法王子所居名以清涼不虛也又  
十八里至白雲寺

上入寺禮佛畢還宮

二十二日

上過殊相寺拈香又上菩薩頂頂在行宮上三里許蓋山  
之主寺以奉曼殊師利者元番僧大寶法王始居此本朝  
續居之而國師章嘉胡圖克圖寂後遷其棺建塔於鎮海寺

是以蒙古王公常遣其屬來熬茶布施不絕喇嘛甚多富倍  
於他處喇嘛傳寫宗喀巴之教主清淨而衣黃者爲正

上拈香畢旋宮申刻大雪續紛至亥刻止

二十三日晨起望顯通羅喉塔院南臺諸寺紅牆碧瓦皆在  
珠雪中絕景也因各山徑雪厚盈尺未易掃除命暫停臨

幸是晚孫制軍報來聞奎公以病瘡卒於江卡

上哀悼賞卹優至

二十四日晨晴

上幸鎮海顯通羅喉三寺午後予亦策馬往禮曼殊大士顯  
通爲沙門居羅喉則喇嘛居之然喇嘛實山西直隸人也顯  
通規模宏敞爲山中寺院第一前文殊殿中如來殿後殿供  
文殊普賢觀世音三大士像末銅殿柱礎牕戶皆銅爲之然



視昆明太和宮差小前有五塔以象五臺亦範銅焉明妙峯  
登公居此蓋主東淨時與海印相見之處也後徵入京師建  
祈儲道場故封妙真子問澄觀大師註經所在云舊有華嚴  
寺今久圯矣晚雨迄亥刻止西北諸山則皆雪也聞東礪寒  
流琤琮不絕

二十五日晴卯初刻

上詣菩薩頂熬茶喇嘛布薩復幸玉華池壽寧寺旋行宮

二十六日西北風寒頗厲

上幸殊相寺而還

二十七日早寒至白雲寺通州州判王君朝恩書來以張文

敏公梅花小冊見贈書雍正二年甲辰正月二日蓋文敏典

試福建回次杭州時所作有西谿圖章又云西湖僧諦暉在

坐詩畫雙清希世之寶頓忘身在屬車豹尾間也屬韓城  
相國蔗林尙書題之

二十八日至臺麓寺

二十九日丑正三刻起程以御道不便先行車策騎過長城

嶺月黑雲濃盤旋曲磴俯視深澗數百似殊自危也清曉雲

霽微晴至大教場頗熱正定知府邱學勛來見邱寧波府鄞

縣人能詩頗好與文人交余三十年前在同年童鴻臚鳳三

家見之今出所藏古墨凡數百挺皆元明名人製又以題墨

詩刻見示是月小建

四月初一日過靈應庵尖營左右山脚盤互橋下泉流淥淥

然稍作響山桃花亦爛漫矣晚駐法華

初二日晨起北風甚勁日出塵埃蓬勃蓋長城嶺以南未得



雨故也午間微雨數點夕漸陰西北風呼洶竟夕行帳多偃仆破裂者

初三日晴二十里過龐家莊尖營又二十里過大山寺尖營已刻至楊家莊大營蓋行唐縣界西有箕山或謂許由隱此下有巢父飲牛處按前漢書地理志注牛飲山白陸谷滋水所出則相傳久矣又縣西史家莊有李左車墓廣武君宅自此爲適真定之路

初四日自楊家莊二十里過南楊村尖營係行唐縣界踰部河過半壁店尖營二十里又踰木刀水至樺皮村大營是新樂縣境也

初五日踰滋河蓋源於五臺縣下流入於滏河十七里過北孫村尖營又二十一里至真定龍興寺行宮寺隋時建前

直隸總督周君元理所修予往來川陝滇楚恒託宿焉詳見予還朝紀畧自是而東皆常經之地也是夕陰微雨

初六日駐驛

上幸崇因廣惠兩寺蒞望河亭亭在府北門外滹沱河出山西繁峙縣由平定州孟縣逕平山縣亘府城而南歸滹沱河神廟在其左焉府署東有開元寺一名解慧寺云魏興和年建有唐人碑并石柱皆刻佛經及陀羅尼

初七日自龍興寺至二十里鋪爲尖營進膳又踰滋河二十里尖營爲小吳村踰木刀溝浴河至趙邨大營是新樂縣境也溝以昔時居人姓名稱

初八日浴佛日也曉涼踰部沙兩河二十里過劉家莊尖營又踰孟良河南亘明月店過南會洞尖營亦二十里又十三



里至定州眾春園 行宮自真定至此士女望 幸皆觀者如堵雪浪石及韓蘇祠在 行宮中

初九日二十里過唐河又過黑龍泉是為清風店尖營又二十里過七里鋪尖營望都縣界也湧魚八泉合流繞城東西而南

上詣堯帝廟行禮余前所寓者堯母陵殿廡在城內此在城外又二十里至膏腴堡 大營暖如前

初十日早涼繼以微雨過月河方順兩橋二十里經陘陽驛尖營二十六里又十五里至保定府城靈雨寺 行宮地合

流入城春波方綠新柳依依風景最勝是日陰霏至夕先是隨從九卿

上每御膳嘗 賜 食葢糕資餅餌之屬又 賞蓮棗荔枝

龍眼等物至是 賞大緞十疋

十一日駐 蹕

上詣蓮池書院遣內閣學士李君潢赴容城祭楊忠愍公繼

十二日十八里過長樂邨尖營踰漕河又十八里過茂山衛尖營過支河瀑河至新莊 大營安肅縣境也

十三日十八里過黃家莊尖營又十八里過巨馬河為劉邨尖營又十八里過藍溝至紫泉 行宮新城縣境也紫泉即

水經注所謂紫淵遶城流為城濠內務府大臣及順天府尹咸來接

聖駕晚熱大風灰塵蓬勃幸在館舍少閒靜耳見新城令王之霖 太倉舉人



十四日二十五里過三家店尖營二十三里至涿州督亢亭  
樓桑邨遺址皆所經也大學士嵇公及直隸學政吳君省蘭  
等均以接

駕來相見

十五日自涿州至仙峯坡二十二里過宏恩寺黃山泉鳴  
駕入拓香又二十四里至黃新莊京中九卿俱來接臨

駕

十六日

駕回 圓明園予歸勾瀟衙寓所



