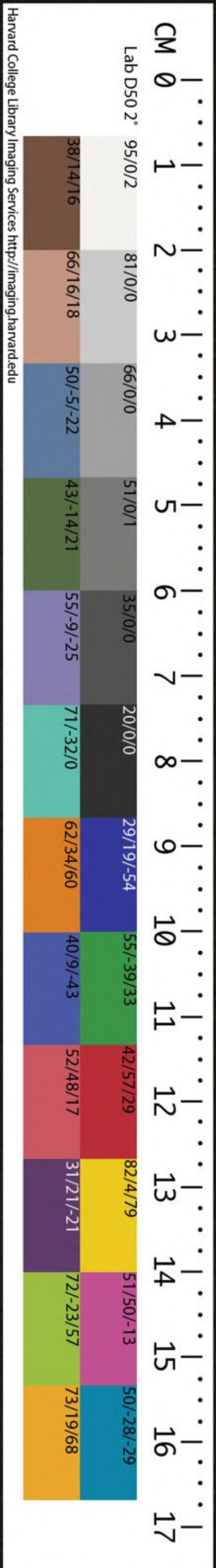


T 5125/2345

CHINESE - JAPANESE LIBRARY OF  
HARVARD - YENCHING INSTITUTE  
AT HARVARD UNIVERSITY  
JAN 10 1941

1





吳才老極與族爲同里者遠其祖後家同安  
才老登宣味六季進士奉嘗召試館職不就  
除太常丞忤嘗宰斥通判泉州紹興戊辰歲  
歲寓莆陽才老所從造官議中長齒豐頰冠  
冠大帶進止開暇中味溫厚中氣醇然見於  
色仁義道愈出旨藹然形於言歲幾而學上  
古所謂君子儒者非斯人邪才老從容爲戒  
言擢第後數季不來官業室三間中設大床  
像古書陳肯歎外事與世無處且味古





吳才老棫與歲爲同里有連其祖後家同安  
才老登宣味六季進士第嘗召試館職不就  
除太常丞忤旨宰斥通判泉州紹興戊辰歲  
歲寓莆陽才老所從造官識出長鬣豐頰危  
冠大帶進止間暇中味溫厚出气晬然見於  
色仁義遺德出旨藹然形於言歲退而嘆曰  
古所謂君子儒者非斯人邪才老從容爲歲  
言擢第後數季不求官築室三間中設夫子  
像古書陳肯諷外事凝神靜慮且味古

哈佛大學漢和  
圖書館珍藏印





身佹佹然常彘游沫泗間而揖遜兮聖賢也  
肯後也劓其言兒也可敬悉固有所自哉佐  
泉箸能名剛直而有謀明恕而能斷悍率謀  
亂一郡洵洵大志才老命戮數人大定益出  
於談笑也其誇論古人賢否優劣如與也也  
皆率能察其縕奧兮生多箸書彘書裨傳詩  
補音論語指掌考異續解楚詞釋音韻補皆  
淵原精確而歉然不敢自矜曰裨曰補曰續  
云者其謙可見矣自補音也書成然後三百

篇始曼爲詩從而考古銘箴誦哥謠諺也類  
莫不字順音叶而腐儒也言曰補音所據多  
出於詩後始後人因詩也爲韻不當也是韻  
詩也殊不知音韻也正本諸字也諧聲有不  
可易者如霾爲亾皆切而當爲陵也切者由  
其也狸得聲浼爲毒罪切而當爲美辨切者  
由其也呂免得聲有爲云九切而賄痛洵鮪皆  
呂有得聲劓當爲羽軌切矣皮爲蒲麋切而  
波坡頗跛皆也呂皮得聲劓當爲蒲禾切矣又



如服山爲房六切其見於詩者凡十有六皆當爲蒲北切而無與房六叶者友山爲云九切其見於詩者凡十有一皆當作羽軌切而無與云九叶者呂是類推山雖母呂它書爲證可也腐儒尚安用說說爲補音引證初是博才老懼其絲重不能行遠於是稍削去獨於最古者中古者近古者各存三二條其間或略遠而舉近非有所不知也才老呂壬申歲出閩別嘗謂歲曰吾書後復增損行遽不

暇出獨藏舊書又三季歲歸吳而才老以久矣訪諸其家不獲僅得論語續解於延陵胡穎氏云乾道三季四月壬子武夷徐歲書





韻補書目

積學齋徐乃昌感書

建

印

尚書

廣歌五子也歌仲虺也誥佐賢輔德一節伊訓聖謨洋洋一節洪範歲日月時

皆韻

哈佛大學漢和圖書館珍藏印

毛詩

風小雅大雅商頌魯頌皆韻惟周頌或不韻

周易

象小象雜卦皆韻爻辭或用韻

周禮

量銘祭侯文鄭注如某也也也類皆韻

禮記

曲禮將即席一節禮運後聖有作一節樂記子夏對樂孔子閒居五起皆韻鄭

注寓韻與周禮注同

孔叢子

孔氏書有孔子歌孔臧賦



老子道德經周柱下史老聃所作多韻語今往往失其讀

左氏膏醜傳魯左丘明所作

國語亦丘明所作

三略世傳黃石公書文既簡古亦多用古韻恐非秦漢時人所能作

六韜世傳周太師呂望書雖間有韻語而文與用韻不及三畧遠甚

戰國策七國策士書

楚辭自楚屈原騷經至後漢王逸九思無不韻者後世所作或不用韻失也

荀子戰國荀况所作古詩成相篇賦篇皆韻

吳子戰國吳起所作

史記漢司馬遷所作秦刻石辭

淮南子漢淮南王所作鴻烈解肯數篇多韻語

易林漢焦贛所作法古

削女頌漢劉歆所作皆韻

太玄經漢揚雄所作呂擬易易小象彖辭雜卦皆韻雄所擬亦韻

二十四箴亦雄所作

蔡邕漢人有文集十卷多古韻

後漢書宋范曄所作後漢文章與曄所作贊皆韻

白虎通後漢丁鴻等所作本名白虎通德論依聲寓義多用古韻



釋名後漢博士劉熙所作依

黃庭經當是魏晉時人所作多用陽聲作步

其韻古也

急就章前漢黃門史游所作皆韻

三國志晉陳壽所作魏有曹植文歌詩吳有

機楊戲贊皆韻

漢魏文章不載所集人名凡文章數十篇多

班固止取四句載傳中蓋深知雄者

陳琳魏人有文集九卷在建安諸子中字學

為難知

阮籍魏人有文集十

晉書唐太宗嘗所修古韻至晉尚多

陶潛晉人有文集十

山海經晉郭璞所作晉

陸機晉人字學不在郭璞山下有文集十卷

陸雲晉人文章雖不及兄機超詣而字學

道藏歌詩當是魏晉時人所作其文詞非儒

庭同



文選

梁昭明太子所集賦詩樂府歌頌贊七箴銘誄文連珠皆韻

類文

此書本千卷或云梁昭明太子作文選時所集今存止三十卷本朝陶內翰穀

編所

江淹

梁人有文字十卷間用古韻

玉臺新詠

陳徐陵所編詞雖淫豔呂其多古韻故取也

藝文類聚

唐歐陽詢所編凡百卷多古文文章為類書也冠

韓愈

唐人有文集四十卷唐中聖德詩止用冠當不在揚雄也下元和聖德詩止用

一韻此日足可惜詩亦止用一韻擬史記龜策傳而作能讀龜策傳則能讀此詩能讀此詩則能讀張籍祭愈詩

柳宗元

唐人有文集三十卷字學在白居易也次未知與張籍孰優劣韓愈贈籍

詩云時來論形聲當講也熟矣而籍自祭愈詩外未見用韻甚古者

白居易

唐人有文集百卷字學可次韓愈

文粹

本朝姚鉉所編凡百卷間有古韻

歐陽參政

本朝人名修有文集三十卷多用古韻

蘇內翰

本朝人名軾有文集三十卷用古韻可次歐陽參政

蘇黃門

本朝人名轍有文集四十卷字學不在兄內翰也下

右韻補凡書又十種其用韻已見集韻

諸書者皆不載雖見韻書而訓義不同



或諸書當作此讀而注釋未收者載也  
凡字有一義即呂一條為證或二義三  
義即呂二三條為證及謬誤若未盡皆  
俟後出君子正而成也庶斯道中不墜  
也武夷吳棫

南陵徐乃昌  
校勘經籍記

韻補卷第一

上平聲

一東

○江 沽紅切 水出岷山 釋名江公也 小

貢也 出珍物 可貢獻也 晉童謠 五馬浮渡江 一馬化為龍 又曰 阿童復阿童 街刀浮渡江

○凡 反切 皆用 杠 林肯橫木 釋名杠公也 衆

今音後 倣此 聘嫁 齊媵 僮奴 〇控 姑公切 引也 班固 西都

婢私 隸枕 牀杠 〇禽 渠容切 二足而翼 曰禽 機不 虛綺 絃不

再控 五臣 讀 〇 禽 周易 即鹿 無虞 呂從 禽 也 易 林 吉 日 車 攻 田 弋 獲

禽 宣 王 飲 酒 呂 告 嘉 功 〇 棟 亭 詩 徐 君 鬱 鬱 澗 底 夫 既 興 扇 而 不 終 句 棟 極 也 蘇 黃 門 徐 孺 子 弋 憂 傷 孝 昭 呂 豐





松陳君落落堂上棟澗溪松  
茂不遭伐堂毀棟折傷其躬  
張衡西京賦烏獲扛鼎都盧  
尋撞衝狹燕濯胃突銛鋒  
就章蒲弱蘭席帳帷調降  
幢鏡奩核比各異工調降  
也淮南子天地鴻  
合兮摯咎繇而能調洞  
洞空也淮南子天地鴻  
同繁欽鳳闕賦橋不彫兮  
淳龐兮踵玄洞闡所迹兮  
愍懷太子文今爾也負抱  
于東悠悠有識孰不哀慟  
震官太尉四世于唐徵陟  
於陵正直僕射于唐靈臺  
靈臺既崇帝勤○寵癡凶切  
峯登爰考休徵○寵師中吉  
錫命懷萬邦也邦悲工切  
下國駿龐荷天上龍鄭氏作  
寵此三句本韻

荀卿既讀龐為蒙呂  
叶共寵亦當為此讀○撞策寬  
迫剽杖戟相撞○艷悲功切  
然後可建大功○艷也  
周易小人勿用必亂艷也  
有周歷世會同王報聽政  
也馮衍顯忠賦芙蓉關雎  
也將崩拔周唐上盛德兮  
分膚容切剽也替植七啟  
左夫人詞騰躍雲景轅浮  
上空霄斬縱橫舞紫益記  
朋劉楨魯都賦岿岿節移  
緩宗招歡合好肅戒友朋  
從朽壤蟬蛻朝中熨馮維  
光紫闥青瑣是憑馮崇百  
波興興○房符風切室在旁  
火宮切○房人詞徘徊玄嶽  
顛翻焉御飛龍



齊騰八紘外 ○ 厖 謨逢切厚也毛詩受小共

如蒙借務 牙屬毛詩兄弟閱于墻外禦其務

未詳 夢 屋棟也釋名屋脊曰夢 夢 贈替嘉詩世

事非所務周公不足夢玄 ○ 尊 祖賓切高也

陰君道隆也進 呂 ○ 窻 鹿廳叢切在屋曰窻說

於內窻外 呂為聰也 鮑昭翫月詩蛾眉蔽珠

櫺玉鉤隔 瑣窻三五二八 昔十里與君同

牕窻或以片陶潛詩有酒有酒閑 ○ 縱 將容

北曰縱東方朔七諫願悉心止所間兮 遭值

君止不聰不開悟而難道兮不刑橫止與縱

○ 誦 牆容切讀也宋玉九辯欲循道而兮 驅

徐邈讀 而學誦 訟 爭也潘岳關中詩既徵爾辭

空 頌 歌也揚雄河東賦麗鈎芒與驟葦收兮

經 呂 攄 頌 顏 師 ○ 心 息容切火藏也東方朔

古 讀 如 容 非 ○ 心 七 諫 賢 士 窮 而 隱 處 兮

廉 方 正 而 不 容 子 胥 諫 而 ○ 章 薛 綜 騶 虞 頌

奮 威 揚 德 豈 弟 出 風 ○ 童 諸 容 切 夫 童 地 名

聖 德 極 盛 騶 虞 乃 彰 ○ 童 音 龍 公 會 宋 公 于

夫 童 左 氏 穀 ○ 讒 精 粹 而 吐 氣 濁 兮 橫 邪 世

而 不 取 容 行 叩 誠 而 不 ○ 雙 漢 語 天 下 無 雙

阿 兮 遂 見 排 而 逢 讒 ○ 雙 漢 語 天 下 無 雙

殿 中 無 雙 江 夏 無 雙 皆 此 讀 左 氏 傳 駟 ○ 淡







二參 古通東

三鍾 古通東

四江 古通陽或轉入東

五支 ○皆 堅奚切俱辭也漢書蜀人趙賓好

物步茲茲也顏師古曰茲階陛也釋名階梯

音皆古皆茲與箕音同也如梯有等級

也班固西都賦雖輕迅與標狡猶愕眙而皆

不能階攀井幹而未半目眴轉而意迷

鳥穀也徐幹齊都賦磬管鏘鏘鍾鼓皆皆制

度也妙非眾所奇皆皆益用毛詩辭詩本作

此階俱也顏延季詩采茨葺晉宇崩棘街四

讀也風俗通街攜也離也四出山後攜離而

道也顏延季赭白馬賦惟德動天神物儀兮

別也

於岾駟駿充階街兮佳容競淖約兮相態

稟靈月駟祖雲螭兮妖妒塚八極也郭璞遊僊詩

麗住知眾媻媻中蛾眉揚妙音洪崖頷

其願升降隨長詠受命中國兼詠南海中宇

煙飄飄戲九垓受命中國兼詠南海中宇

聖德恢厥浪大厥諸天驩且悅瓊音自滄淒 ○

是恢厥浪大厥諸天驩且悅瓊音自滄淒 ○

亦公回切睽也漢律歷叙傳官失學 ○加居

切增也三略柔有所設剛有嘉善也楚辭天

所施弱有所用疆有所加嘉問簡狄在臺

豐何宜玄鳥歌呂馨吟詠也屈原遠遊張咸

致貽女何嘉歌池奏承雲兮二女御九韶歌

使湘靈鼓瑟兮 ○娃 涓畦切江淹空情賦楚

令海若舞馮夷 ○娃 涓畦切江淹空情賦楚

節后秦娥 罽 索也儀禮哀子某圭為而哀薦

吳姓 罽 索也儀禮哀子某圭為而哀薦



譚揚雄太常箴我祀斯祗我○**工**也左氏傳  
 染孔譚匪德匪忒君子攸宜○**工**也左氏傳  
 于宗**工**齊諶大冠冠及箕脩劍柱願攻狄不能  
 下壘枯**開**張也左恩蜀都賦宣化**開**崇○  
**工**禮也左恩蜀都賦宣化**開**崇○  
**工**闡華闕雙邈重門洞開○  
**工**索也  
**衣**渠山切皮衣也毛詩取彼狐狸為公**衣**索也  
 子衣易林蔡侯兩衣久若流離○  
 轉大家東征賦賤貧富不**仇**離也漢趙王  
 可求兮正身履道君侯昔兮**仇**離也漢趙王  
 餓死兮誰者憐也呂○**蚪**渠伊切龍有角者  
 氏絕理兮託天報仇○**蚪**揚雄甘泉賦登鳳  
 凰兮翳華山駟○**鉞**渠希切黃庭經天庭地  
 蒼螭兮六素蚪○**鉞**關削斧新靈臺盤固承  
 不○**義**魚羈切仁義也釋名義者宜也裁制  
 衰○**義**事物使合宜也周官凡殺人而義者  
 史記君義嗣王逸九恩馮滄溥兮東遊沐盥  
 浴兮天池訪太昊兮道嬰云靡賢兮仁義

**議**謀也顏師古糾謬正俗或問議諛二字今  
 人讀為宜音得呂通否答曰書云無偏無  
 陂遵王山諛詩云或出入諷議**諛**善也說見  
 或靡事不為故知亦有宜音**諛**上陂彼為  
 切今讀陂彼義切書諛**義**差義也司馬相如  
 為義皆當呂師古為正**義**上林賦九峻截嶺  
 南山峩峩巖陀**峨**峩山或在左劉向九歎懷  
 甌錡摧峩嶕嶸崎**峨**峩山或在左劉向九歎懷  
 非菲握申椒與杜若**我**我已稱也大玄周首出  
 兮冠浮雲山峨峨**我**我已稱也大玄周首出  
**魚**鱗屬徐幹七喻大宛山儀三江山**厓**揚雄也  
 魚鱗屬徐幹七喻大宛山儀三江山**厓**揚雄也  
 甘泉賦樵蒸焜上配藜四○**牛**也屈原九章  
 施北爨幽都南煬丹厓○**牛**也屈原九章  
 呂望屠於朝歌兮審戚歌而飯牛不**皚**霜雪  
 逢湯武與桓繆兮世孰云而知也○**皚**霜雪  
 徐幹詩涼風吹礫礫霜氣何皚○**皚**霜雪  
 皚明月照緹幕華燈散炎暉○**皚**霜雪



詩嘽嘽燁燁如霆如雷漢書 ○臺田黎切釋

韋玄成傳作推顏師古讀 ○臺名臺待也

築土堅高能自勝持也漢栢梁臺七言衛尉

曰周衛交戟禁不岢光錄勳曰總領從官栢

梁臺廷尉曰岢理逃遁也劉歆列女贊衛君

請讞决嫌疑 ○能年題切賢能也工善也韓子矜

救女作 ○能而好能下也所欺荀卿成相篇

載馳授能舜遇昔尚賢推德天下治陸機挽歌

殉歿身易凶救子非所能含言言哽咽揮涕

涕流旋從風柔弱兒揚雄甘泉賦騰清霄而

離雷燭兮咸 ○智珍離切知也六韜將不智

翠盃而鸞旗 ○智三軍大疑將不明則三

軍大 ○波班糜切浪也漁父辭世人皆濁何

傾不舖其鬻 ○否待臣兮不清澈其然否蔽暉

君出聰明兮虛 ○佩蒲枚切佩玉也釋名佩

惑誤又呂欺 ○佩何餘繫瓶曰餘陳琳大

我送舅氏悠悠我思何餘賦華盃建杠招

呂贈出瓊瑰玉佩 ○排排也釋名排非也所惡排

搖樹餘攝提運 ○排排也釋名排非也所惡排

詩嘽嘽燁燁如霆如雷漢書 ○臺田黎切釋

韋玄成傳作推顏師古讀 ○臺名臺待也

築土堅高能自勝持也漢栢梁臺七言衛尉

曰周衛交戟禁不岢光錄勳曰總領從官栢

梁臺廷尉曰岢理逃遁也劉歆列女贊衛君

請讞决嫌疑 ○能年題切賢能也工善也韓子矜

救女作 ○能而好能下也所欺荀卿成相篇

載馳授能舜遇昔尚賢推德天下治陸機挽歌

殉歿身易凶救子非所能含言言哽咽揮涕

涕流旋從風柔弱兒揚雄甘泉賦騰清霄而

離雷燭兮咸 ○智珍離切知也六韜將不智

翠盃而鸞旗 ○智三軍大疑將不明則三

軍大 ○波班糜切浪也漁父辭世人皆濁何

傾不舖其鬻 ○否待臣兮不清澈其然否蔽暉

君出聰明兮虛 ○佩蒲枚切佩玉也釋名佩

惑誤又呂欺 ○佩何餘繫瓶曰餘陳琳大

我送舅氏悠悠我思何餘賦華盃建杠招

呂贈出瓊瑰玉佩 ○排排也釋名排非也所惡排

搖樹餘攝提運 ○排排也釋名排非也所惡排

詩嘽嘽燁燁如霆如雷漢書 ○臺田黎切釋

韋玄成傳作推顏師古讀 ○臺名臺待也

築土堅高能自勝持也漢栢梁臺七言衛尉

曰周衛交戟禁不岢光錄勳曰總領從官栢

梁臺廷尉曰岢理逃遁也劉歆列女贊衛君

請讞决嫌疑 ○能年題切賢能也工善也韓子矜

救女作 ○能而好能下也所欺荀卿成相篇

載馳授能舜遇昔尚賢推德天下治陸機挽歌

殉歿身易凶救子非所能含言言哽咽揮涕

涕流旋從風柔弱兒揚雄甘泉賦騰清霄而

離雷燭兮咸 ○智珍離切知也六韜將不智

翠盃而鸞旗 ○智三軍大疑將不明則三

軍大 ○波班糜切浪也漁父辭世人皆濁何

傾不舖其鬻 ○否待臣兮不清澈其然否蔽暉

君出聰明兮虛 ○佩蒲枚切佩玉也釋名佩

惑誤又呂欺 ○佩何餘繫瓶曰餘陳琳大

我送舅氏悠悠我思何餘賦華盃建杠招

呂贈出瓊瑰玉佩 ○排排也釋名排非也所惡排

搖樹餘攝提運 ○排排也釋名排非也所惡排



遊指炎神而直馳兮吾將往乎南疑  
 覽步外山蓋忽兮沛罔象而自浮  
 切計也周官媒氏鄭氏云媒也言謀也荀卿  
 成相篇聖知不用愚者謀肯車已覆後未知  
 又曰主好論議必善謀沫沫也屈原騷經惟  
 莫不理續主執持  
 廠美而歷茲芳菲非而  
 難虧兮芬至今猶未沫  
 和合四昔陰陽順災  
 序國無咎灾  
 徹焉身哉  
 乃無災哉  
 也班彪北征賦鴈離離兮群翔鷓鴣雞鳴兮  
 齊遊子悲其故鄉心愴恨兮傷懷撫長劍而  
 慨息泣連落而濟  
 濟也班固幽通賦懿肯烈  
 霑衣懷音而  
 咨孤矇眇眇兮將圯絕而  
 罔階顏師古讀階堅奚切  
 此雌千西切雌  
 援

徧狙臣為雌毛詩尚求其雌老子知其雄猜  
 守其雌為天下谿為天下谿常德不離  
 疑也鮑昭擬古詩日中安能止鍾鳴猶未歸  
 夷世不可逢賢君信恐才明慮自天斷不受  
 外嫌猜才  
 肯西切才  
 爾弱才沉曜玄  
 渚挹庇雲淇  
 材木槌也劉歆割女傳妻往說公裁裁衣也  
 誓黃鵠後昔而寄處兮鴟梟群而制也  
 神龍失水而陸居兮為螻蟻也所裁  
 蘇回切馬融廣成頌鎮呂瑤臺  
 純巨金隄樹巨蒲柳被呂縑莎  
 也周易無祇悔九家本作多論  
 語多見其不知量本或作祇  
 恩普洪澤施皇  
 忠  
 章忠何辜呂遇罰兮亦



非余心也所患行不群臣顛越

齊禮記齋者

日三百五十九日齋一日不齋醉如泥

叙稱脂切婦女岐笄也繫欽定

尚者物也出也出動何呂調也音者出也

名曰月乘萬音焉嗚

惡亦各有匹濟群行

如子虛賦湧泉清池激水雅移外發夫容

華內隱巨石白沙揚雄甘泉賦樵蒸昆上配

黎四施東燭滄

海西耀流沙

蟻珠籜少

蛟蟻

負鰓鯉鱸鮓樂我純德騰躍相隨

試申也切用也周易可

試也

可試也

而踏

哀於希切悲也說文衣聲爾雅哀哀

齋

禮記齋者

齊也齋不

日三百六十

叙

尚者物也

名曰月乘

惡亦各有

如子虛賦

華內隱巨

黎四施東

海西耀流

蟻珠籜少

蛟蟻

負鰓鯉鱸

試申也切

可試也

而踏

哀於希切

非余心也

齊禮記齋

日三百五

叙稱脂切

尚者物也

名曰月乘

惡亦各有

如子虛賦

華內隱巨

黎四施東

海西耀流

蟻珠籜少

蛟蟻

負鰓鯉鱸

試申也切

可試也

而踏

哀於希切

紫條翠靈



中滅生也。○諱兮韋切忌也東方朔七諫願承  
 根毀也。○諱間而效忠兮恐犯忌而干諱卒  
 撫情曰寂漠兮然緯絃也劉向九歎慶忌囚  
 招悵而自悲○緯於併室兮陳不占戰而  
 耐圍破伯牙中號鐘兮○淮胡陳切水出桐  
 狹人箏而彈緯徐邈讀○淮栢釋名淮圍也  
 圍繞揚州北界東至海也左氏傳有酒禍害  
 如淮有肉如坻寡君中此為諸侯師○禍也  
 荀子成相篇論臣過反其施尊主安國尚化  
 賢義距諫飾悲愚而上同國必禍義音宜  
 變也三略變動無常因敵變化不為事先動  
 而輒隨陳琳大燕賦越洪盜中蕩蕩兮追玄  
 漠中造化跨五三其無壤堅峻兒司馬相如  
 偶兮邈卓大而獨奇石大人賦鑽羅削聚  
 叢呂龍首兮衍曼流爛壇呂陸離徑入雷懷  
 室中砢磷鬱律兮洞出鬼谷中岌巖嵬  
 回也安也息也抱也釋名懷回也本有太意  
 回來就已也張衡東京賦辨方位而正剛

精帥而來摧尊赤氏中朱光四靈懋而允懷  
 漢房中歌大海蕩蕩水所歸高賢愉愉民所  
 懷左氏傳聲伯中歌曰濟洹中水贈壤自破  
 我曰瓊瑰歸兮歸兮瓊瑰盈吾懷兮壤也國  
 語云周詩有中天上所支不可壞也其壤亦  
 不可呂支也又孔子中歌泰山其頽兮梁木  
 其壤兮哲味順也諧也史記叙傳依中違中  
 人其萎兮味周公綏中憤發文德天下和中  
 老子聲音中相○諧弦雞切味也後漢語諧  
 味肯後中相隨○諧不諧在赤眉周澤傳  
 人為中語曰生世潜水潜潜猶湯湯也毛詩  
 不諧作太常妻潜水潜潜猶湯湯也毛詩  
 君子其孩嬰孩也郭璞遊僊詩奇齡邁五龍  
 德不回孩千歲方嬰孩姮娥揚妙音洪崖頷  
 其○尤盈中切過也異也韋玄成自効詩誰  
 願○尤謂德難厲其度而嗟我小子于貳其  
 尤屈原九章信讒諛中溷濁兮賊氣忠而說  
 過中何貞臣中無辜兮被離謗而見尤



過也毛詩俾無訖兮太玄倏也結病也屈  
 次七與禍期也次八非厥訖也原九章竭  
 忠誠而事君兮反離群而贅耽忘懈也范  
 儼媚且背眾兮待明君其知也息  
 皆無怠皆不再來來讀如釐周易謙輕而豫  
 怠虞氏作怡劉歆削女贊齊姜公正言行不  
 怠勤勉晉文胎孕也漢樂章眾庶熨熨施及  
 反國無疑胎天胎羣生喤喤受音也禩  
 ○易余支切說也毛詩爾還而入我蛇也  
 男子出祥維熊維羆女子出祥此讀○猷延知切  
 維虺維蛇古龍蛇也蛇皆此讀○猷圖也魏  
 卞蘭太子賦超古入也遯二儀崇先聖也悠  
 弘基耽八紫中秘與遯二儀崇先聖也悠  
 也梁竦賦彼皇麟也高舉兮熨太清也由  
 悠悠臨岷川且懷恨兮指丹海且為期由  
 馮衍顯忠賦往者不可攀援兮來者不可遊  
 與期病歿世也中不稱兮願橫逝而無由

放也班彪閑居賦望常山也峩峩登北岳  
 游或作游司馬相如上林賦拖○渾于非切  
 蠅旌靡雲旗肯皮軒後道游○渾于非切  
 畫隋灰而月渾闕注○來孝孫注云來讀為  
 釐釋名往歸於彼也故其言也低頭且招也漢  
 也來使也入也故其言也低頭且招也漢  
 書無說詩萊夫蒞也陸機草木疏萊藜也說  
 匡鼎來何足榮未及託蓬萊○霾狸聲釋名風  
 詩朱門何足榮未及託蓬萊○霾狸聲釋名風  
 臨原捐清波陵岡綴丹萸○霾狸聲釋名風  
 而雨土曰霾○霾狸聲釋名風  
 延季詩雖慚丹艸未謂玄絜睽往○霾狸聲釋名風  
 諛王道埋藏也釋名蔡不如禮曰埋瘞也○  
 奄昏霾埋趨使瘞腐而已也萊人出歌曰景  
 公以兮不與埋三軍出事兮不與○羅雄方言  
 謀師兮師兮何黨也兮謀音媒



羅調山羅羅調山羅周官樹王舍注云為

人請布至慎聖人愚而自蚩事不治相篇○飲

津私切聲如齋貨也周官共財用山弊齊一

○齋于飲切疾藜也飲聲如齋齋亦當如齊

協于肆夏兮步驟應兮采齋聲啾鎗呂儵次

舍也劉向九歎念余艱山橫陷兮宗鬼神

斯相支切聲當如西毛詩斧斤斯山徐錯說

讀如西益失山疵疾移○私息夷切不公也

切貨即移切聲皆放此○私聲當近緩釋名

私恤也有所恤念也必讀近緩方與○茲子

恤聲相近亦與支韻相叶今讀訛

切此也子聲本如濟水山濟呂濟翻茲方得  
本音息息茲切詞似茲切皆當用此音呂翻  
今讀吡又菑本側持切穀當近山慈本疾山  
切穀當近齊今俗讀此二音幾與與與虞等韻  
相叶其失  
出甚矣

六脂古通支

七出古通支

八微古通支

九奠○家攻兮切居也又室家左氏傳伯姬

其國而棄其家馮驩歌曰長鋏歸來兮瓜

食無奠又曰長鋏歸來兮無呂為家瓜

說文孤眾觚皆呂瓜得聲毛詩投我呂木瓜  
左氏傳登有莘山墟綿綿生山瓜余為渾良



夫叫天 葭葭葭司馬相如上林賦藏葭葭葭

無辜 葭葭葭東藩彭胡蓮藕盧奄問軒于

故 亦夫子也賈諒吊屈原文服紛紛其離此尤

懷此都也 據斤於切依也龜筮傳事有所

所據 鈎曲也周官鈎樊纓注云故書鈎為鈎

城南隅青絲為籠 溝瀆也易林馬驚破車王

繩桂枝為籠鈎 孫陸溝身灰竟公離其

室歌 吟也柳宗元饒娥碑辭鄙民哀號鳥

廬藏歌 重萌鬱呂赫朱風引鳴 獨獨獨短喙

鳩既忘榮 曜契何不實僂居 獨獨獨短喙

京賦于乘雷 動萬騎龍 龜水蟲也王褒僮約

趨屬車 出筵載儉獨僑 龜結網捕負繳鴈彈

鳧登山射鹿 驕六尺馬也漢書叙傳漢興柔

入水捕龜 馬遠與爾剖符皆侍其咀乍臣

作 驕 曰千乘三太三太也左氏傳秦伯伐晉卜

工 陵也陳琳大燕賦過不以靈域兮仍

工 羽人出丹工惟民生也毒毒兮佇盤桓

躊 恢空胡切大也道藏詩又老監竟戒心

求 極於切索也陳琳大燕賦雖遊目於西

爰稽余出 仇物也陸機感賦 仍皇靈中攸舒

千祀兮爭朝 衞牛居切釋名 啟衞也衞止

左朱榮 出芙芙兮右蒼龍 出躍躍屬雷師

闐闐兮通飛廉 出衞衞又 兮切徐邈讀

吾 吾吾不自親 出兒國語 偃施歌曰暇豫



翼人皇**逃**也易林國破為墟君子奔逃**臺**高土

九頭也易林典策**嚶**陳如切田**嚶**也等也

四步也易林典策**嚶**陳如切田**嚶**也等也

所部禁絕浮屠風雨順易稭稻盈**嚶**陸機感

賦賦翳形骸**嚶**下淪兮漂營魄而且浮隨陰

陽**嚶**融冶兮託**嚶**帳也丁廩寡婦賦靜閉門

山原而為**嚶****嚶**呂邵掃魂孤莞呂窮居刷

朱扉**嚶**白堊易**簞**畫也蔡洪圍碁賦攄妙恩

玄帳**嚶**紫幃**簞**奮玄**簞**飾服色玩駢駒

**儻**侶也韓愈盧夫人墓銘伊管淑哲**瀆**波也

元饒娥詩蒸蒸杜家其人孰與為儻**瀆**柳宗元佩

世澳飲酒不節奴于風瀆**懲**戒也柳宗元佩

執剛兮率易帥而蒙辜羽懷**朝**朝章向夷吾竺

心呂盤忠兮管身離而不懲**朝**朝章向夷吾竺

諫朝易林赤帝懸車廢職**持**清也古隴西行

不朝叔帶之灾居于汜廬**持**清也古隴西行

上玉華踈酌酒待**能**女居切善也柳宗元

與客客言主人持**能**女居切善也柳宗元

弄兮固摧轅而失途**能**女居切善也柳宗元

而曲轍兮又求達而不能**能**女居切善也柳宗元

兮悲夫椒亂兮紛拏茅**杯**古隴西行卻略

絲兮同綠冠履兮共絢**杯**古隴西行卻略

再拜跪熨後持一杯談笑**戎**帶天皇復停駕

未及竟左顧勅中厨**戎**帶天皇復停駕

節翊衛自相扶**溥**蒞賦懿淳耀之明德

高上兵玉真啓角**溥**蒞賦懿淳耀之明德

節翊衛自相扶**溥**蒞賦懿淳耀之明德

高上兵玉真啓角**溥**蒞賦懿淳耀之明德

節翊衛自相扶**溥**蒞賦懿淳耀之明德

高上兵玉真啓角**溥**蒞賦懿淳耀之明德

節翊衛自相扶**溥**蒞賦懿淳耀之明德

高上兵玉真啓角**溥**蒞賦懿淳耀之明德

節翊衛自相扶**溥**蒞賦懿淳耀之明德

高上兵玉真啓角**溥**蒞賦懿淳耀之明德

節翊衛自相扶**溥**蒞賦懿淳耀之明德

高上兵玉真啓角**溥**蒞賦懿淳耀之明德

節翊衛自相扶**溥**蒞賦懿淳耀之明德

高上兵玉真啓角**溥**蒞賦懿淳耀之明德

節翊衛自相扶**溥**蒞賦懿淳耀之明德

高上兵玉真啓角**溥**蒞賦懿淳耀之明德

節翊衛自相扶**溥**蒞賦懿淳耀之明德

高上兵玉真啓角**溥**蒞賦懿淳耀之明德

節翊衛自相扶**溥**蒞賦懿淳耀之明德

高上兵玉真啓角**溥**蒞賦懿淳耀之明德

節翊衛自相扶**溥**蒞賦懿淳耀之明德

高上兵玉真啓角**溥**蒞賦懿淳耀之明德

節翊衛自相扶**溥**蒞賦懿淳耀之明德

高上兵玉真啓角**溥**蒞賦懿淳耀之明德

謂華為敷陸德明曰古讀華如敷不獨江東

也漢允武曰仕宦當作執金吾娶妻必得陰

麗華**傳**相也揚雄解嘲或解縛而相或釋褐

麗華**傳**相也揚雄解嘲或解縛而相或釋褐

麗華**傳**相也揚雄解嘲或解縛而相或釋褐

麗華**傳**相也揚雄解嘲或解縛而相或釋褐

麗華**傳**相也揚雄解嘲或解縛而相或釋褐

麗華**傳**相也揚雄解嘲或解縛而相或釋褐

麗華**傳**相也揚雄解嘲或解縛而相或釋褐

麗華**傳**相也揚雄解嘲或解縛而相或釋褐

麗華**傳**相也揚雄解嘲或解縛而相或釋褐

麗華**傳**相也揚雄解嘲或解縛而相或釋褐

麗華**傳**相也揚雄解嘲或解縛而相或釋褐

麗華**傳**相也揚雄解嘲或解縛而相或釋褐

麗華**傳**相也揚雄解嘲或解縛而相或釋褐

麗華**傳**相也揚雄解嘲或解縛而相或釋褐

麗華**傳**相也揚雄解嘲或解縛而相或釋褐

麗華**傳**相也揚雄解嘲或解縛而相或釋褐

麗華**傳**相也揚雄解嘲或解縛而相或釋褐

麗華**傳**相也揚雄解嘲或解縛而相或釋褐

麗華**傳**相也揚雄解嘲或解縛而相或釋褐

麗華**傳**相也揚雄解嘲或解縛而相或釋褐

麗華**傳**相也揚雄解嘲或解縛而相或釋褐

麗華**傳**相也揚雄解嘲或解縛而相或釋褐

○不馮無切否也日出東南隅行使君一何

○不馮無切否也日出東南隅行使君一何

○不馮無切否也日出東南隅行使君一何

○不馮無切否也日出東南隅行使君一何

○不馮無切否也日出東南隅行使君一何

○不馮無切否也日出東南隅行使君一何

○不馮無切否也日出東南隅行使君一何

○不馮無切否也日出東南隅行使君一何

○不馮無切否也日出東南隅行使君一何

○不馮無切否也日出東南隅行使君一何

○不馮無切否也日出東南隅行使君一何

○不馮無切否也日出東南隅行使君一何

○不馮無切否也日出東南隅行使君一何

○不馮無切否也日出東南隅行使君一何

○不馮無切否也日出東南隅行使君一何

○不馮無切否也日出東南隅行使君一何

○不馮無切否也日出東南隅行使君一何

○不馮無切否也日出東南隅行使君一何

○不馮無切否也日出東南隅行使君一何

○不馮無切否也日出東南隅行使君一何

○不馮無切否也日出東南隅行使君一何

○不馮無切否也日出東南隅行使君一何

○不馮無切否也日出東南隅行使君一何

○不馮無切否也日出東南隅行使君一何



愚

○謀蒙補切計也易林懿公淺愚不受溪

墓

水蟲也龜策傳曰為德而相佐見食於蝦蟇

旄

注於干晉者傅毅洛都賦崑山芙蓉髮類

元

劍門銘界山為門環于毛無也後漢馮衍

蜀

都叢險積貨混并羗髮毛傳饑者毛食太

子

賢曰案衍集作無今俗語猶模媪始也易林

醜

女無媒莫適堇堇也急就章弓弩箬

為

偶孤困獨居堇堇也急就章弓弩箬

及

墓墳也漢書叙傳農不共貢臯不叔伴

權

德輿幾銘冲用為工方寸幕帷也李陵歌

為

鑪周行不殆造物可伴

沙

幕為君將髦長毛也韓愈毛穎傳筮辭缺

兮

奮匈奴髦口而長須八竅而跌居獨取

其

○廡微夫切堂下也昭明太子殿賦建廡

玉

楹且椽○鄒息鄒須切邑也孔子自趙反衛

忠

於琴書○鄒息鄒須切邑也孔子自趙反衛

伎

之負臨津不○鄒子鄒一作鄉說文魯下邑阪

濟

還○鄒子鄒一作鄉說文魯下邑阪

隅

也張衡南都賦天封大孤削僊之譚詠也

取

上兮行而曠蕩下蒙籠而崎嶇譚詠也

事

皆事在樞不咨○駮縱忠舒節呂馳大區

不

譚喪其指符○駮縱忠舒節呂馳大區

可

呂步而步○紫孫祖切帛也古上山採蘼

可

呂驟而驟○紫孫祖切帛也古上山採蘼

織

紫織縑日一○消賦詢趨切息也崔駰反都

匹

織紫五丈餘○消賦詢趨切息也崔駰反都

禍

起蕭牆不修○消賦詢趨切息也崔駰反都

在

須兜○修飾也陸機感正賦妍蚩混而

世

呂遠覽兮夫○邪詳余切不正也詩其虛

何

殉呂區區○邪詳余切不正也詩其虛



無邪恩馬斯阻班虎北征賦降几枝於藩國  
 兮折吳淠山逆邪惟太宗之蕩蕩豈曩秦出  
 所圖**瑯**琅瑯琊地名揚雄徐州技箴降周任囚  
 拘也王逸九恩白龍兮見射靈龜**適**迫也道  
 兮鞫拘仲尼兮困厄鄒衍兮幽囚**適**藏詞不  
 見九靈母北真道相適九  
 龍邇東井天馬發西隅  
 亮表間之文漢高歸魂於豐沛太公五世  
 而反周想罔象呂髣髴異影響山有餘  
 五黨為州釋名州注也郡國所注仰也音穠  
 說題辭曰州之言殊也合同類異其界也易  
 林鷓鴣徙巢西至弓州  
 遭逢雷電霹我昔廬  
 也劉楨魯都賦紫隴二七天  
 漢指隅絳帷彌津丹帳覆洲  
 寶林唱讚願同月丹景  
 曜目精令我心躡躡

奕世弘業**朝**朝夕王逸九恩望舊艱兮路透  
 爵土乃昭**朝**隨息心愆兮心勤劬魂梵梵兮  
 不遑寐日**朝**○**騶**凶兪切廐御也淮南子四  
 眇兮寤繆**朝**○**騶**昔為馬陰陽為騶乘雲陵  
 霄與造○**巢**牀炙切鳥在木上曰巢崔駰反  
 化者俱○**舍**都賦大漢之初雍土是居哀兮  
 出世鴟○**舍**商居切息也說文郤舍聲又曰  
 鴟來巢○**舍**余語也舒也舍省聲公羊傳書  
 君舍左氏穀梁傳皆作茶音舒毛詩爾車  
 安行亦不遑舍爾中亟行遑脂爾車  
 張也急就章耿潘扈焦  
 滅胡晏奇能邢麗奢  
 懿茲德女家世不儒○**謳**衣虛切齊詞也郭  
 奇行特出相道莫醜○**謳**後讀替植詩吾與  
 二三子曲宴此城隅秦箏  
 發西音齊瑟揚東謳  
 黃庭經三神坐樂由隱  
 居倏歛遊遨無遺息



在德為祥 ○煦句于切日出温也李嵩述忠

棄常為祿 ○賦稟玄元而陶衍承景靈中

冥符蔭翰雲之菴藹區猶與天地睢睢盱盱或

仰朗日也與天

支而萌或黃而牙玄黃休含契河洛動與道

剖判上下相嘔牙音吾休含契河洛動與道

俱天贊人和右詩左書無我數遺此艷是

僉曰惟休麻廕也韓愈溪堂詩公在中流

麻戲也劉楨魯都賦繫纒二七天

大喜漢指偶民胥技稷國子水嬉

大招朱脣皓齒嬌

姱比德好閑習

細柳獨公

木於爨側將並寘于土灰

胡王漢書作侯張衡西京賦自君作故何

禮之拘增昭儀於婕好賢既公而又侯

馬也毛詩有駟有駟

有鱗有鱗呂車袷袷

瑕謂矣鄭注云瑕也



愉自君作故  
何禮也拘  
愉譬也道藏歌同歡舞雲華眾

心脚  
遊羊諸切放也黃庭經五靈夜燭煥

御虎由用也焦仲卿詩阿母謂府吏何乃

尤雲俱切異也道藏歌日月繁華暉迴

凌如切重屋也古日出東南隅行日出東南

偶照我秦氏樓秦氏有好友自名為羅敷

婁離婁列鏤貌蕭詠漢書讀何晏景福殿賦

鏤彫刺也王延壽靈光殿賦綠房紫處

澹然無慮呂天為益呂地為輿陵傅也柳宗

雲岳岳而蚩疆兮果黜忠而苾圖

咸觸屏目拒訓兮肆頌越而就陵

顧尚書樂奏聲哀言發涕

憫唯願吾子德與富俱

彷徨呂踟躕佇盤桓而窳官窳也傳毅洛都

不能聊相伴呂淹留窳賦革服朔正官窳

辨方位仍評余切重也柳宗元佩韋賦冶

摹入區仍評諫干昏朝兮名崩施而陷誅

苟縱直而不羈兮歆如今讀叶臭韻貨也

乃變罹而禍仍歆韓愈毛穎傳筮曰八

竅而跌居獨取其髦簡牘是資天下其同書

韻叶用訾贊見也郭璞山海經足訾斯如今

下同訾贊見也郭璞山海經足訾斯如今

如切繭中蛹兮蠶蠕音而須視短人兮形若

斯息須念也徐幹詩妾身雖在遠豈違君







周易震不于其躬于其鄰又曰艮其限危薰  
 心也艮其身止諸躬也班固東都賦登靈臺  
 考休徵俯仰兮乾 ○ 堅古因切固也白虎通  
 坤參象兮聖躬 ○ 堅臣者堅也屬忠自堅  
 固也雷義傳卿里語曰膠 ○ 間中問也高彪詩  
 漆自謂堅不如雷與陳 ○ 間人有所計策六奇  
 又間總茲三 ○ 徑堅靈切小路也孫楚韓王  
 事謀剽諮詢 ○ 徑臺賦卉木鬱呂成行兮屯  
 羽嚮呂成群翦榛楛呂 ○ 頸植魏文帝誄咨  
 投跡兮披籠叢呂為徑 ○ 頸植魏文帝誄咨  
 遠臣出眇眇兮感凶諱呂怛驚心 ○ 散居鄉  
 孤絕而靡告兮紛流涕而交頸 ○ 散居鄉  
 也輶植車渠枕賦何福惟出巨偉信一覽 ○  
 而尤散雖離朱出聰目猶炫耀而失精 ○  
 功居銀切伐也司馬相如子虛賦驚於 ○ 坤  
 區倫切乾坤釋名坤順也上順乾也陸機吳  
 大帝誄厥靈伊何克聖克仁茂對四象克配

乾坤 髡 人名皆龜楚世子商臣弒 ○ 磬 苦丁  
 其君髡左氏傳作顛音同 ○ 磬切樂

器也董京詩鸚鵡能言泗濱 ○ 慶 正京切福  
 淨磬衆人所翫豈合物情 ○ 慶也班固白

雉詩容潔朗兮於淳精彰皇德 ○ 冑 苦恩切  
 兮伴周成永延長兮膺天慶 ○ 冑可也太

玄應晉上施下味匪其冑 ○ 愆 乞鄰切過也  
 也一從一橫經緯陳也 ○ 愆韓愈祭兄文

生不偕居疾藥不親斂不摩棺瘞不繞墳趨  
 奔末制生以虧恩歸女教男反骨本原其不

有季呂補我愆古墳原 ○ 牽 輕因切挽也周  
 恩皆協真韻各見本字 ○ 牽易繫于金柅柔

道牽也包有負謙遜也太玄少首冥自少不  
 義不及賓也 ○ 謙見謙也自少不至謙不誠

也 ○ 覲 渠中切險也釋名艱根也如物根也  
 為擗崔駰大理箴晉在仲尼哀於辜人覲見  
 子罕禮刑衛人釋觀一讀居銀切 ○ 覲也

員甫卷二







○天

鐵因切至高無上也白虎通天者身也

也珍也毛詩與周易凡天皆當為此讀屈原

九歌乘龍兮麟高駝兮冲天結桂枝兮延

竚羗愈息 ○燿 俗鈞切火色也左氏傳上陽

兮愁人 之賁賁天策燿燿振音 燿 日初出見蘇內翰

真斡音芹賁逋鈞切 燿 衆妙堂詩濕然無

觀古真人跌坐 ○田 古急就章注云古者田

一醉扶桑 陳聲相近太玄失管滿其倉蕪其田張衡南

都賦開竇灑流浸彼稻田溝澮脉連堤堦相

輶輶 均切 田 佃狩也馬融廣成頌忽蒐狩之禮

龍昏不聞雷 ○ 越險追遠 豚 豚行不舉足鄭注云豚也言若

逐 賢直峇所有何必羊豚賢下珍切 遁 遷也

有所循李尤席銘施席接賓士無過 遁 蘇內

翰李仲蒙哀詞久而不堪厭 濁 也劉楨魯

刪遁兮渾朴簡易棄弗申兮 濁 都賦旁厲四

邑延于休溷冠益 虎 捕也急就章鬪變殺傷

交錯隱隱麟麟 虎 爲也傳毅洛都賦岳瀆爲之簾蕩穹蒼

虎 屯 爲也動運武臣將校按部勒屯 屯 音云

○定 唐丁切止也毛詩不弔昊天亂 ○南 尼

切火方也白虎通曰夷狄來朝中國於是作

樂樂也南之爲言任也又曰八月山律調之

南呂何南者任也言陽氣尚南有任生齋麥也

毛詩遠送于南沈重讀陸雲喜霽賦朱明啓

候凱風自南復火正之 男 男子也釋名男任

通男者任也任功業也易林陰化爲

○難 奴

陽女化爲男治道得通君臣相



切艱難也王褒九懷河伯兮開門迎○季禰

余兮歡欣顧念兮舊都懷恨兮艱難○季因

切穀一熟也釋名季進也進而肯也漢書武

帝叙傳封禪郊祀登秩百神協律改正饗茲

永季邾邑也說文邾季倚靡容悅出入崎

傾逐巧點妍甯顧也漢樂章周流常羊恩所

嘔喁辯伎并穰穰復正直往甯顏師古

讀○莛知林切開元又經文字根音礎又桑

嗟鳩兮無食桑莛于嗟女○逞癡真切盡也

兮無與士耽耽持林切○逞張衡恩玄賦

遇九臯之介鳥兮怨繫意出不逞遊塵○闡

池鄰切盛兒說文曰真填塞也鄭氏詩注云

得穀毛詩振旅闡闡○填古者寘填塵同陸

德明云依字皆是田字亦音陳甸正甸也周

故陳公子奔齊呂田為氏也

乘田出政令注云四止為甸讀與維禹傲出

之傲同又劉劭瑞龍賦有蜿出龍來游郊甸

應節合義○奔長虺使驅獸夷羿作虞人騰

象德效仁○奔長虺使驅獸夷羿作虞人騰

句喙呂追飛騁賈有誦訓出有旅賁木鐸處

韓盧呂逐奔日賈有誦訓出有旅賁木鐸處

來爰納崩姐也揚雄元后誄高國六十姐

適人惜切氣也毛詩穆如清風屈原九章乘

風鄂渚而反顧兮欸隴奏之緒風步余馬兮

山皋低余車楓樞香木也張衡西京賦木剗

兮方林分儀始分中產物肇有人倫藩

鄧林分儀始分中產物肇有人倫藩



翩糾苓切飛兒陸機大暮賦庭樹兮華落暮

偏不正也何晏景福殿賦溫房承其東序京

清風篇籀也道藏詞白帝行炁道當新名

霽孚悟切霽霽雪落兒毛詩雨雪霽霽白居易

此讀因紛亂也班固西都賦提封又萬疆

兮芳芬何晏景福殿賦結實商飀敷華青

藹藹芬芬炎感氛濟物性而靈運祖德詩兼抱

黃龍標訛碩麟氛濟物性而靈運祖德詩兼抱

季枝魯人翻飛也鄭曼季贈陸雲鴛鴦于飛

璠璠陸雲贈顧秀才藻不彫樸○便毗并

也陳琳車渠腕賦玉爵不揮欲厥珍兮豈

若陶梓為用便兮指今棄寶與齊民兮盆

益也蘇內翰東樓詩白髮蒼盤將軍名崔瑗大

鏤其鼎湯列其盤紀○焚符筠切燎也暫植

功申戒貽劇後人○焚文帝誅季嗣不維

網漏于秦崩樂滅潰水際陸雲詩於昔翻飛

學儒坑禮焚○潰虎嘯江潰式遏不虞俾

也無憤從遂致為臣開門接士不怨不憤墳

墳行也劉楨魯都賦舉成均之舊志建學



后誅夏撫鄂杜參邱涇凡常也崔駟達旨高

樹緩宥者幼不拘婦人凡樹靡陰獨木不林

隨峒出空燔異物世所少萬金爭買傳幾人

或疑古者燧人氏燔門眉貧切戶也荀卿賦

鑽呂出火為炮燔門也歐陽參政菱溪石詩嗟

知其門燔門予有口莫能辨歎息但呂兩

手捫皆云女媧初鍛悶悶也老子其政閱傷

鍊融結一氣凝精純悶悶其民漳漳閱也

左氏傳書圍縉穀梁作閱斯毛綿彌鄰切纏

詩恩斯勤斯育子中閱斯毛綿彌鄰切纏

文帝閑恩賦神爽紛其暖味息慮結而縵或

纏綿迥夜曠其既袪明壺爛而曜晨縵或

作縣長夕貌魏文帝恩親賦痛弱條之眇昧

兮悲瓜缺也縣縣蒙屯險而自育兮常含瘁

而履泯滅也詩靡國不泯陸機答賈謐詩王

辛而履泯滅也詩靡國不泯陸機答賈謐詩王

振乃眷三后俾乂蠻夷也班固東都賦受四

斯民振之人切命君出名子又曰今名之大

珍內撫諸夏命君出名子又曰今名之大

外綏百蠻命君出名子又曰今名之大

呂從盈數史記皆作命太玄勤晉勞有夢

恩勤有諸情也羈角之吾不得命也

莫藤切毛詩視天夢夢沈重讀揚雄甘泉賦

般倅棄其剗矧兮王爾投其鈎繩雖方征僑

與倅倅兮猶萌眉兵切牙也揚雄幽州牧

彷彿其若夢萌眉兵切牙也揚雄幽州牧

兵涉漠偃聞微勻切聽也替植文帝誄弗

我邊萌聞微勻切聽也替植文帝誄弗

閩爾無間一音閩閩文文章也田文齊相崔

鄉建安中改為閩文文章也田文齊相崔

呂唐文六合怡怡比屋為仁張衡西京賦都

邑遊俠張趙也倫齊忠無忌擬跡田文一音

珉禮記大夫紋織文也歐陽參政斲篔簹詩端

呂奠須文竹紋織文也歐陽參政斲篔簹詩端

員補卷二

員補卷二

員補卷二

員補卷二

員補卷二

員補卷二

員補卷二

員補卷二



水紋黃琉璃光綠玉  
潤瑩淨冷滑無埃塵  
○美詩詞平切火餘也毛

呂夷於兮哀  
哉國步斯頓  
○進資辛切肯也周易雜卦需

引而進物  
○算祖元勳啓大輔臣文度藩屏

侯王丛  
○擗擗俗作擗馬融東巡頌圭璋峩峩

鎮為予開一鎮紫文挾刀斧草草十餘人  
宗

且神觸石膚寸千里蒙恩  
○千也劉邵趙都

賦宮妾盈兮數百食客過兮三千  
○擗徙也陳

越信孟之卑體慕姬旦也  
○擗徙也陳

爰速嘉賓式燗且殷  
○邨居易北村詩晨

遊紫峯閣暮宿山下村主  
○存荀卿賦篇長

人退後太斂手反如賓  
○存荀卿賦篇長

幼待出為而後存名  
○嶰山兒揚雄甘泉賦配

號不美與暴為鄰  
○嶰帝居出懸圃兮象泰

壹出威神洪臺嶰其獨  
○躡踞也蘇黃門三遊

山頂下照洞口纒及唇  
○泉東觀銘李尤

澤亦布野鳥鳴噪孤熊躡  
○泉東觀銘李尤

興  
○潛所匿寂漠聲必陸士衡赴洛詩無迹有

若雙  
○替廢也屈原騷經長太息曰掩涕兮哀

替觀音勤  
○澹江漢言冰其澹所謂伊人在

陰  
○肯慈



○靜千廷切動靜六韜音道生萬物榮夏道

○孫蘇昆切子之子也博雅孫順也荀卿

荀為孫漢書叙傳姁姁公主廼宣齊都賦日

不遷畧玄澤替宣鶉 夤慕詩人山遺風兮願

託忠兮紫蚤蹇充屈而 信韓斯人切忠信也

通高辛者道德太信也張衡息玄賦彼無合

其何傷兮患眾偽之冒真旦獲讒於群弟兮

啟金勝而乃信漢書叙傳猗與元勳包漢

舉信鎮守關中足會成軍顏師古讀 方訊訊

方訊訊也尚書大傳嗣方者何鮮方也或曰鮮

殿賦玄醴騰涌於陰溝甘露被宇而下先

臻朱桂黝儵於南北蘭芝何那於東西先

也急就章菰菽起居課 僂賦建章甘泉館御

後先斬伐林木斫株根 僂賦建章甘泉館御

列僂孰與靈臺 鮮國彘高小鮮 〇生桑經

明堂統味天人 鮮國彘高小鮮 〇生桑經

記建坼者所建生也釋名青生也象物出生

昔色也賈誼新書先生者猶先醒也後生者

後醒也後漢童謠千里草 姓姓氏也白虎通

何青青十日卜不得生 姓姓氏也人所稟

呂生者也漢童謠游兮賣印 牲犧牲也周官

自育兮不避高賢及大姓 牲犧牲也周官

又不受饗禮受牲禮鄭氏皆云牲當作腥穀

出誤也釋文亦云依注當音坼班固東都賦

薦三犧効又牲 〇旋松倫切還也李尤陽德

禮神祇懷百靈 〇旋松倫切還也李尤陽德

狀紆回呂周旋開三階而 還祭張龍公文惟

參會兮鎔金銀於兩楹 還祭張龍公文惟

師道迨復餞公還咨 〇爭留陞切兢也顏延

爾庶艷益敬事神 〇爭留陞切兢也顏延







爽翕習春風含津吐榮太三數也參音三又子賢讀如生當讀如森

度士始其今兮 ○ 船 循也循水而行也釋名船

○ 罍 一均切淡也班固東都賦耻織靡而不

罍賦參千鑑而不賈兮豈十朋之所云 怨 紆云切恨

通生以呂為量兮夫何人之足怨也 愠 怒也舜南

遠甚勤王師驛驛致誅大宛 愠 風歌南風

出薰兮可呂解 韞 藏也陳琳悼龜賦山節藻

吾民之愠兮 韞 枕既櫝且韞參千鑑而弗

賈兮豈十冤 屈也卞和怨歌太封太信守溫

朋之所云 冤 信芸兮斷者不續豈不冤兮溫

味也白居易苦寒詩褐裘覆絕被坐 剡 剡也

臥有餘溫念彼淡可愧自問是何人 剡 歐陽

參政菱谿石詩皆云女媧初鍛鍊融結一氣

疑精純苟非神聖親手迹不熒孔竅誰雕刻

焉 於董切助語劉歌削女贊齊女徐 ○ 厭 紆

吾會績獨貧夜託燭明李吾絕焉 ○ 厭 紆

切足也易林羊舌叔虎野心 ○ 葵 伊真切國

善怒瀆貨無厭呂滅其身 ○ 葵 伊真切國

伯姁名棄禮誅 烟 編芒蔚若霧烟九采灼鑠

菁藻 咽 咽咽鼓節也開元又經文字云齧音

紛續 咽 因毛詩伐鼓齧齧又鼓咽咽音義皆

同 燿 曰火氣也周官呂禋祀祀昊天上帝鄭氏

遊歡涉月彌旬夜 安 靜也蘇內翰李仲蒙哀

藝膏炬晝凌風燿 安 詞矯矯拳拳自賢珍兮

欺世幻俗 ○ 衣 戎於斤切衣裳亦國名禮記壹

內弗安兮 ○ 衣 戎於斤切衣裳亦國名禮記壹

殷轂之誤也齊人言衣聲如殷今姓有衣者

殷也謂與白虎通衣者隱也所呂隱形也

員補卷一







行不休也轉替大家東征賦乃遂往而徂逝兮

多觀觀音勤○咸胡倫切兮也張衡舞賦歌曰詠

咸音勤○莖兮經切枝也釋名脛莖也直而長侶

兮紫莖滿堂兮笑夫人○雄于陵切雌雄也左

忽獨與余兮目成○雄氏正義云此如正

陵有夫出征而喪其雄皆是繇辭繇辭去當

韻又云古人讀雄與陵為韻毛詩正月無羊

詩皆曰雄韻熊散熊人名音穉葬我小○蜒

陵是也○君散熊左氏傳作羸

夷切蜿動兒李尤賜德殿賦連辟組也

爛熳兮雜虬文也蜿動坎擊而成響兮侶

金石之延宛延盤旋也揚雄甘泉賦乘雲閣

音聲延而上下兮紛蒙籠呂棍成曳紅采

之流離兮颺翠○楊成頌珍林嘉樹建木叢

氣也宛延音榮○楊成頌珍林嘉樹建木叢

生椿栝栝栢栢栢○營于兮切醜酒也漢書

楓楊太子賢讀○捐余倫切棄也陸雲贈

山遙營顏師古讀○捐奚世都青雲方乘芳

餌可捐達觀在緣也陸機恩歸賦練王李呂

一萬物自賓緣也陸機恩歸賦練王李呂

奔命兮靡旌殊其如雲苟殊運轉也蔡邕述

昔而弗弭兮運雖懷歸其何緣運行賦彌信宿

而後闕兮絲威遺呂東運運陽光○圓余倫切

見之顯顯兮懷少弭也○園于羣切所呂

洪圍棊賦曲直有正方而○園樹果也蘇內

不圓算塗授率三百惟羣○園樹果也蘇內

翰祭韓忠獻文意廣才踈將○憐離珍切悉

歸止園公治此艷歿食其民○憐也宋玉九

辯廓落兮而無友生惆悵兮而私自憐連也

莫翩翩其辭歸兮蟬寂寞而無聲連也

續也淮南子形于連讀如陵陸雲夏

府君誄祈祈摺紳達涕留連故作斯詩著也



不浪浪 ○嶺離貞切山坂也王褒九德嶺連

兮聲宿兮建茂揚氣嶺嶺兮北征嶺嶺兮路兮嶺嶺兮

嶺嶺兮嶺嶺兮嶺嶺兮嶺嶺兮嶺嶺兮

嶺嶺兮嶺嶺兮嶺嶺兮嶺嶺兮嶺嶺兮

嶺嶺兮嶺嶺兮嶺嶺兮嶺嶺兮嶺嶺兮

嶺嶺兮嶺嶺兮嶺嶺兮嶺嶺兮嶺嶺兮

嶺嶺兮嶺嶺兮嶺嶺兮嶺嶺兮嶺嶺兮

嶺嶺兮嶺嶺兮嶺嶺兮嶺嶺兮嶺嶺兮

十八諱古通真

塵壁民也戎衰衰不血刃也

女眾測旌旌絳羅大恨

越翼良辰械槩增積烈火燔燃

俗作燃馬融東巡頌檄齊既畢

○然母而鄰切是也劉歆削女贊齊女傳

○崙龍音切崑崙山名揚雄雍州持箴

○隆問丞切高也陸雲贈孫世顯制

○嶺動呂靜祕景在隆雲根可

嶺嶺兮嶺嶺兮嶺嶺兮嶺嶺兮嶺嶺兮

嶺嶺兮嶺嶺兮嶺嶺兮嶺嶺兮嶺嶺兮

嶺嶺兮嶺嶺兮嶺嶺兮嶺嶺兮嶺嶺兮

嶺嶺兮嶺嶺兮嶺嶺兮嶺嶺兮嶺嶺兮

十九臻古通真

二十文古轉聲通真

二十一殷古通真

二十二元古轉聲通真

二十三魂古轉聲通真

二十四殫古通真

二十五窳古轉聲通先

二十六桓古轉聲通先

二十七刪古轉聲通先



二十八山 古轉聲通先

韻補上平聲卷終



二十八

韻補上平聲卷終



