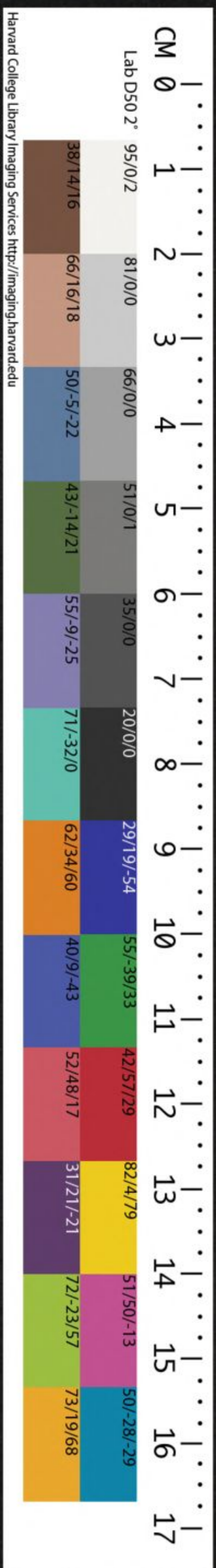


135
TEHL 115/1121

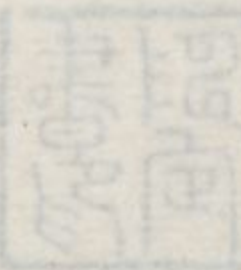


CHINESE-JAPANESE COLLECTION
HARVARD COLLEGE LIBRARY
FROM HARVARD-YENCHING INSTITUTE
JUN 28 1932

FROM HARVARD-YENCHING INSTITUTE
HARVARD COLLEGE LIBRARY
CHINESE JAPANESE COLLECTION
JUN 28 1935



卷第十八



什詁訓傳第二十五

大雅

鄭氏箋

哈佛大學哈佛學院
圖書館珍藏



蕩召穆公傷周室大壞也厲王無道天下蕩

蕩無綱紀文章故作是詩也

○蕩唐黨反○召時照反○

蕩蕩上帝下民之辟

也。上帝以託君王也。辟君也。箋云。蕩蕩法度廢壞

之貌。厲王乃以此居人上。為天下之君。言疾其無可則象之甚。○辟必亦反。沈婢益反。疾

威上帝其命多辟

疾病人者。重賦斂也。威罪云



卷第十八



什詁訓傳第二十五

大雅

鄭氏箋



蕩。召穆公傷周室大壞也。厲王無道。天下蕩蕩。無綱紀文章。故作是詩也。

○蕩。唐黨反。○召。時照反。

蕩蕩上帝。下民之辟。

上。帝。以。託。君。王。也。辟。君。也。箋。云。蕩。蕩。法。度。廢。壞。

之。貌。厲。王。乃。以。此。居。人。上。為。天。下。之。君。言。其。無。可。則。象。之。甚。○辟。必。亦。反。沈。婢。益。反。疾。

威上帝。其命多辟。

疾。病。人。者。重。賦。斂。也。威。罪。云。疾。病。人。者。重。賦。斂。也。威。罪。云。

人者。峻刑法也。其政教又多。天生烝民。其命

匪謀。靡不有初。鮮克有終。謀誠也。箋云。烝。衆。生此衆民。其教道之。非當以誠信使之。忠厚

乎。今則不然。民始皆庶幾於善道。後更化於

惡俗。謀市林。文王曰咨咨女殷商。曾是

彊禦。曾是掎克。曾是在位。曾是在服。彊禦。彊

梁禦善也。掎克。自伐而好勝人也。服。服政事

也。箋云。厲王弭謗。穆公朝廷之臣。不敢斥言

王之惡。故上陳文王咨嗟殷紂。以切刺之。女

曾任用。是惡人。使之處位。執職事也。○禦。魚

呂反。聚斂也。蒲侯。天降滔德。女興是力。天。君。滔。慢

反。聚斂也。蒲侯。天降滔德。女興是力。天。君。滔。慢

王施倨慢之化。女羣臣又相與而力為。○文

王曰咨咨女殷商。而秉義類。彊禦多懟。流言

以對寇攘。式內。對。遠也。箋云。義之言宜也。類

善人。反任彊禦。衆懟為惡者。皆流言。誘毀賢

者。王若問之。則又以對寇盜攘竊為姦宄者。

而王信之。使用事於內。侯作侯祝。靡屆靡究。

○對。直類。反攘。如羊反。侯作侯祝。靡屆靡究。

作。祝。詛也。屆。極。究。窮也。箋云。侯。維也。王與羣

湯

反。聚斂也。蒲侯。

天降滔德。女興是力。

也。箋云。厲

王施倨慢之化。女羣臣又相與而力為。○文

王曰咨咨女殷商。而秉義類。彊禦多懟。流言

以對寇攘。式內。對。遠也。箋云。義之言宜也。類

善人。反任彊禦。衆懟為惡者。皆流言。誘毀賢

者。王若問之。則又以對寇盜攘竊為姦宄者。

而王信之。使用事於內。侯作侯祝。靡屆靡究。

○對。直類。反攘。如羊反。侯作侯祝。靡屆靡究。

作。祝。詛也。屆。極。究。窮也。箋云。侯。維也。王與羣

休于中國。斂怨以為德。包。休。猶。彭。亨也。箋云。

貌。

武英殿仿宋本
言十八
一
斂聚羣不逞作怨之人。謂之有德而任不明
用之。魚白交反。休火交反。亨許庚反。不明

爾德時無背無側。臣背無臣。側無人也。箋云。無
布內反。又蒲。爾德不明。以無陪無卿。無陪貳
妹反。後也。陪。士也。陪。文王曰咨。咨女殷商。天不酒爾

以酒不義從式。女義宜也。箋云。式法也。天不同
是乃過也。不宜從而法行。既愆爾止。靡明靡

晦式號式呼。俾晝作夜。使晝為夜也。箋云。愆
又不為明晦。無有止息也。醉則號呼相倣。用
晝日作夜。不視政事。愆起連反。號戶刀反

如沸如羹。蜩蟬也。蟬也。箋云。飲酒號呼之
湯之沸。羹之方孰。蜩音條。蟬音屬也。小大近喪。人

尚乎由行。言居人上欲用行是道也。箋云。殷
時人化之甚。尚欲從。內曩于中國。覃及鬼方。

不時殷不用舊。箋云。此言紂之亂。非其生不
得其時。乃不用先王之故法

文王曰咨。咨女殷商。匪上帝

文王曰咨。咨女殷商。匪上帝

文王曰咨。咨女殷商。匪上帝

文王曰咨。咨女殷商。匪上帝

文王曰咨。咨女殷商。匪上帝

文王曰咨。咨女殷商。匪上帝

文王曰咨。咨女殷商。匪上帝

文王曰咨。咨女殷商。匪上帝

文王曰咨。咨女殷商。匪上帝

文王曰咨。咨女殷商。匪上帝

文王曰咨。咨女殷商。匪上帝

文王曰咨。咨女殷商。匪上帝

蕩

之所 **雖無老成人尚有典刑** 箋云老成人謂若伊尹伊陟臣

扈之屬雖無此臣猶有常事 **曾是莫聽大命**

故法可案用也 **以傾** 箋云莫無也朝廷君臣皆任喜怒 ○文

王曰咨咨女殷商人亦有言顛沛之揭枝葉

未有害本實先撥 顛作沛拔也揭見根貌箋云揭蹶貌撥猶絕也言大

木揭然將蹶枝葉未有折傷其根本實先絕

乃相隨俱顛拔喻紂之官職雖俱存紂誅亦

皆死 **殷鑒不遠在夏后之世** 此言

反沈居衛反 **蕩**

殷之明鏡不遠也近在夏后之世謂湯誅桀也後武王誅紂今之王者何以不用為戒

夏戶雅反

蕩八章章八句

抑衛武公刺厲王亦以自警也 自警者如彼

以亡 **抑抑威儀維德之隅人亦**

有言靡哲不愚 抑抑密也隅廉也靡哲不愚

云人密審於威儀抑抑然是其德必嚴正也

古之賢者道行心平可外占而知內如宮室

之制內有繩直則外有廉隅今王政暴虐賢者皆佯愚不為容貌如不肖然 ○哲陟列反

同庶人之愚亦職維疾哲人之愚亦維斯戾

職主戾罪也箋云庶衆也衆人性無知以愚為主言是其常也賢者而為愚畏懼於罪也

○無競維人四方其訓之有覺德行四國順

之無競競也訓教覺直也箋云競彊也人君為政無彊於得賢人得賢人則天下教化

於其俗有大德行則天下順從其政言在上所以倡道○行下孟反○倡昌亮反○道徒報反

訐謨定命遠猶辰告

謂正月始和布政于邦國都鄙也為天下遠圖庶事而以歲時告施之○訐況于反○謨莫

反蒲敬慎威儀維民之則箋云則○其在于今

抑

興迷亂于政顛覆厥德荒湛于酒

興猶尊尚也王尊尚小人迷亂於政事者以傾敗其功德荒廢其政事又湛樂於酒言愛

小人之甚○覆芳服反○下同覆謂覆用同○湛都南反○下同覆女雖湛樂從弗

念厥紹罔敷求先王克共明刑

無也女君臣雖好樂嗜酒而相從不當念繼女之後人將倣女所為無廣索先王之道與能執法度之人乎切責之○肆皇天弗尚如

被泉流無淪胥以亡

淪率也箋云肆故今也故於天如泉水之流稍就虛竭無見牽引為惡

今皇天不高尚之所謂仍下災異也王自絕

於天如泉水之流稍就虛竭無見牽引為惡

皆與之以亡。戒羣臣不中。夙興夜寐。洒掃廷

內。維民之章。也。厲王之時。不恤政事。故戒羣

臣掌事者以此也。也。麗色蟹反。脩爾車馬。弓矢戎

兵。用戒戎作用。邊蠻方。也。箋云。邊當作

之外也。此時中國微弱。故復戒將率之臣以

治軍實。女當用此備兵事之起。用此治九州

之外不服者。也。湯○質爾人民。謹爾侯度。用

他歷反。沈土益反。也。箋云。侯。君也。此

戒不虞。時萬民失職。亦不肯趨公事。故又戒

鄉邑之大夫。及邦國之君。平女萬民之事。慎

女為君之法度。用備不億度。而至之事。○非

不億度同。慎爾出話。敬爾威儀。無不柔嘉。

度待洛反。下○柔。安嘉善也。○話。謂教令也。○白圭之玷。尚可

磨也。斯言之玷。不可為也。也。玷。缺也。箋云。斯。此

之。○玷。下。簞反。沈丁念反。○鑢。音慮。○無易由

言。無曰苟矣。莫捫朕舌。言不可逝矣。持也。箋

云。由。於。逝。往也。女無輕易於教令。無曰苟且

如是。今人無持我舌者。而自輕恣也。教令一

往。行於下。其過誤可得而已。○無言不讎。無德

不報。惠于朋友。庶民小子。也。讎。用也。箋云。惠。順

抑

物。物善則其售賈貴。物惡則其售賈賤。德加於民。民則以義報之。王又當施順道於諸侯。下及庶民之子弟。○**離**市由反。鄭**子孫繩繩**。市又反。售市又反。賈加霸反。下同。王之子孫敬戒。萬民靡不承。○**視爾友君子。輯柔爾顏。不遐有愆**。

承順也。○**視爾友君子。輯柔爾顏。不遐有愆**。之乎。言承順也。箋云。繩繩。戒也。王之孫敬戒。輯。和也。箋云。柔。安。遐。遠也。今視女之諸侯及卿大夫。皆脅肩諂笑。以和安女顏色。是於正道不遠。有罪過乎。言其近也。○**相在爾室。尚**

不愧于屋漏。無曰不顯。莫予云覲。○**相在爾室。尚**。見也。箋云。相助。顯。明也。諸侯卿大夫助祭。在女宗廟之室。尚無肅敬之心。不慙媿於屋漏。

不愧于屋漏。無曰不顯。莫予云覲。。西北隅謂

相在爾室。尚。見也。箋云。相助。顯。明也。諸侯卿大夫助祭。在女宗廟之室。尚無肅敬之心。不慙媿於屋漏。

相在爾室。尚。見也。箋云。相助。顯。明也。諸侯卿大夫助祭。在女宗廟之室。尚無肅敬之心。不慙媿於屋漏。

相在爾室。尚。見也。箋云。相助。顯。明也。諸侯卿大夫助祭。在女宗廟之室。尚無肅敬之心。不慙媿於屋漏。

抑

有神見人之為也。女無謂是幽昧不明。無見我者。神見女矣。屋。小帳也。漏。隱也。禮祭於奧。既畢。改設饌於西北隅。而扉隱之處。此祭之末也。○**相息亮反。媿俱位反。屋如字。或云鄭**於角反。漏。魯豆反。觀。神之格思。不可度思。矧古豆反。扉。扶味反。○**矧**。矧。况。射。厭也。神之來至。可射思。格。至也。箋云。矧。况。射。厭也。神之來至。去止。不可度。况。况。可於祭末而有厭。矧。申忍反。射。音亦。○**辟爾為德。俾臧俾嘉。淑**

慎爾止。不愆于儀。不僭不賊。鮮不為則。。女為

民為善矣。止。至也。為人君止於仁。為人臣止於敬。為人子止於孝。為人父止於慈。與國人

交。止於信。僭。差也。箋云。辟。法也。止。容止也。當審法度。女之施德。使之為民。臣所善所美。又

當善慎女之容止。不可過差於威儀。女所行不信不殘賊者。少矣。其不為人所法。○僭子

念反。下我僭。投我以桃。報之以李。箋云。此言善往則善

同。鮮息淺反。彼童而角。實虹小子。童。羊

來。人無行而不得。其報也。投猶擲也。角者也。而角。自用也。虹。潰也。箋云。童。羊譬王

后也。而角者。喻與政事有所害也。此人實潰。○荏染

亂小子之政。禮。天子未除喪。稱小子。○荏染

柔木。言緡之絲。温温恭人。維德之基。緡。被也。温。温。寬

柔也。箋云。柔。忍之木。荏。染然。人則被之。弦以為弓。寬。柔之人。温。温然。則能為德之基止。言

內有其性。乃可以有為德也。○荏而甚反。其

抑

維哲人。告之話言。順德之行。其維愚人。覆謂

我僭。民各有心。話言。古之善言也。箋云。覆。猶

以善言。則順行之。告愚人。反謂我不信。民各

有心。二者意不同。○話戶快反。語魚慮反。

○於乎小子。未知臧否。匪手攜之。言示之事。

匪面命之。言提其耳。箋云。臧。善也。於乎。傷王

攜。擊之。親示以其事之是非。我非但對面語

之。親提撕其耳。此言以教道之孰。不可啓覺。○於音烏。呼。凡此二字相連。皆放。借曰

未知亦既抱子。借。假也。箋云。假。令人云。王尚

大矣。不幼少也。○借子夜反。下同。知民之靡

盈誰夙知而莫成。莫晚也。箋云。萬民之意。皆

而反晚成與。言王之無成。本○昊天孔昭我

生靡樂視爾夢夢我心慘慘夢夢亂也。慘慘

孔甚昭明也。昊天平乎乃甚明察。我生無可樂

也。視王之意。夢夢然。我心之憂悶。慘慘然。愬

其自恣不用忠臣。○樂音洛。夢莫空。詢爾諄

諄聽我藐藐匪用為教覆用為虐藐藐然不

我教告王。口語諄諄然。王聽聆之藐藐然。忽

抑

不受忠言。○諄之純反。借曰未知亦聿既耄

也。耄老。○於乎小子告爾舊止聽用我謀庶無

大悔箋云。舊久也。止辭。天方艱難曰喪厥國

箋云。天以王為惡如是。故出艱難之事。謂

譬不遠昊天不忒回適其德俾民大棘箋云。

為王取譬喻乃不遠也。維近耳。王當如昊天

之德有常不差忒也。王反為無常。維邪其行

為貪暴使民之財匱盡而大困急。○忒他得反。適于橘反。匱求位反。

抑十二章三章章八句九章章十句

桑柔。芮伯刺厲王也。芮伯。畿內諸侯。王卿士也。字良夫。○芮如銳反。

名國。○苑彼桑柔。其下侯甸。捋采其劉。瘼此下

民興也。苑。茂貌。旬。言陰均也。劉。爆爍而希也。

蠶始生時也。人庇陰其下者。均得其所。及已

捋采之。則葉爆爍而疏。人息其下。則病於爆

爍。興者。喻民當被王之恩惠。羣臣恣放。損王

之德。○苑音鬱。又於阮反。旬如字。又音荀。捋

力活反。瘼音莫。陰於鳩反。爆音不。殄心憂倉

剝爍音洛。濡而轉反。庇必寐反。不殄心憂倉

兄填兮。倉喪也。兄。滋也。填。久也。箋云。殄。絕也。

○倉初亮反。兄。憂無絕已。喪亡之道。滋久長

音。況填音塵。倬彼昊天。寧不我矜。昊天。斥

桑柔。

箋云。倬。明大貌。昊天。乃倬然明大。而

不矜哀下民。怨愬之言。○倬陟角反。○四牡

騤騤。旟旐有翩。亂生不夷。靡國不泯。

隼曰旟。龜蛇曰旐。旟。旐。在路不息也。夷。平。泯。

滅也。箋云。軍旅久出征伐。而亂日生。不平。無

國而不見殘滅也。言王之用兵。不得其所。適

長寇虐。○騤求龜反。旟音輿。旐音兆。泯面忍

反。又名。民靡有黎。具禍以燼。黎。齊也。箋云。黎

實反。炎餘曰燼。言時民無有不齊。被兵寇之害

者。俱遇此禍。以為燼者。言害所及廣。○燼才

刃。於乎有哀。國步斯頻。猶比也。哀哉。國家之

政。行此禍害。比比然。○國步蔑資。天不我將。

○毗志反。下同。

乾隆四十八年

靡所止疑云徂何往疑定也。箋云。蔑猶輕也。徂行也。國家

為政。行此輕蔑民之資用。是天不養我也。我

從兵役。無有止息時。今復云行。當何之往也。

疑。魚陵反。滅。君子實維秉心無競誰生厲階至

今為梗及卿大夫也。其執心不彊於善而好

以力爭。誰始生此禍者。乃至今日。○憂心慙

慙念我土宇我生不辰逢天俾怒自西徂東

靡所定處宇居。俾厚也。箋云。辰時也。此士卒

反。又於謹反。憂。多我覲瘠孔棘我圉

桑柔

病也。圉當作禦。多矣我之遇困病甚急矣我

之禦寇之事。○瘠武巾反。一音昏。圍魚呂反

○為謀為苾亂況斯削苾慎也。箋云。女為軍

也。而亂滋甚。於此日見侵削。言其告爾憂恤

所任非賢。○苾音秘。削相略反。

誨爾序爵誰能執執逝不以濯濯所以救執

苾亂也。箋云。恤亦憂也。逝猶去也。我語女以

憂天下之憂。教女以次序賢能之爵。其為之

當如手持熱物之用濯。謂治國之道。其何能

淑載胥及溺

箋云。淑善。胥相。及與也。女若云

難。相與陷溺於禍難。同。

○如彼朔風亦孔之

乾隆四十八年

儂民有肅心。莽云不逮。好是稼穡。力民代食。

湖。鄉。儂。吧。莽。使也。力民代食。代無功者。食天

祿也。箋云。肅。進。逮。及也。今王之為政。見之使

人。吧。然。如。鄉。疾。風。不能息也。王為政。民有進

於善道之心。當任用之。反却退之。使不及門。

但好任用。是居家之吝嗇。於聚斂。作力之人。

今代賢者。處位食祿。明王之法。能治人者。食

於人。不能治人者。食人。禮記曰。與其有聚斂

之臣。寧有盜臣。聚斂之臣。害民。盜臣。害財。

又。音。素。儂。音。愛。莽。普。耕。反。徐。補。耕。反。逮。音。代。

合。稼。穡。維。寶。代。食。維。好。但。貴。吝。嗇。之。人。與。愛

反。代。食。者。而已。○天降喪亂。滅我立王。降此蝨賊。稼

而。已。○天降喪亂。滅我立王。降此蝨賊。稼

而。已。○天降喪亂。滅我立王。降此蝨賊。稼

而。已。○天降喪亂。滅我立王。降此蝨賊。稼

而。已。○天降喪亂。滅我立王。降此蝨賊。稼

而。已。○天降喪亂。滅我立王。降此蝨賊。稼

而。已。○天降喪亂。滅我立王。降此蝨賊。稼

而。已。○天降喪亂。滅我立王。降此蝨賊。稼

桑柔

穡卒痒

箋云。滅。盡也。蝨。食。苗。根。曰。蝨。食。節。曰。穡。卒。痒。病也。

天下喪亂。國家之災。以窮盡我王所恃而立

者。謂蝨孽為害。五穀盡病。○蝨。莫。侯。反。痒。音

羊。哀。恫。中。國。具。贅。卒。荒。靡。有。旅。力。以。念。穹。蒼

贅。屬。荒。虛也。穹。蒼。蒼。天。箋云。恫。痛也。哀。痛。乎

中。國。之。人。皆。見。繫。屬。於。兵。役。家。家。空。虛。朝。廷

曾。無。有。同。力。諫。諍。念。天。所。為。下。此。災。○。維

恫。音。通。贅。之。芮。反。又。拙。稅。反。穹。起。弓。反。○。維

此。惠。君。民。人。所。瞻。秉。心。宣。猶。考。慎。其。相。也。箋

乾隆四十八年

順。自獨俾臧。自有肺腸。俾民卒狂。箋云。臧。善也。彼不施

順道之君。自多足。獨謂賢。言其所任使之臣皆善人也。不復考慎。自有肺腸。行其心中之

所欲。乃使民盡迷惑如狂。瞻彼中林。牲牲

其鹿。朋友已譖。不胥以穀。牲。牲。衆多也。箋云。不

信也。胥。相也。以猶與也。穀。善也。視彼林中。其鹿相輩耦行。

牲牲。然衆多。今朝廷羣臣皆相欺背。不相與

以善道。言其鹿之不如。人亦有言。進

退維谷。維彼愚人。覆狂以喜。瞻言百里遠慮

桑柔

也。箋云。聖人所

視而言者百里。言見事遠而王不用。有愚闇

之人為王言。其事淺且近耳。王反迷惑。信用

之而喜。匪言不能。胡斯

畏忌。箋云。胡之言何也。賢者見此事之是非

之何也。此畏懼犯顏得罪。維此良人。弗求

弗迪。維彼忍心。是顧是復。迪。進也。箋云。良。善

求索。不進用之。有忍為惡之心者。王反民之

貪亂。寧為荼毒。箋云。貪。猶欲也。天下之民。苦

毒之行相侵暴。愠。愠。使使之。太風有隧。有空

大谷

遂道也。箋云。西風謂之犬風。犬風之行。之所行。各由其性。必從大空谷之中。喻賢愚

如字。鄭音泰。遂音遂。

維此良人。作為式穀。

維彼不順。征以中垢。

中垢。言闇冥也。箋云。作

朝。則用其善道。不順之人。則行闇冥也。賢者在。受性於天。不可變也。垢。古口反。大風

有隧。貪人敗類。聽言則對。誦言如醉。類善也。

等夷也。對。答也。貪惡之人。見道聽之言。則應。答之。見誦詩書之言。則寘卧如醉。居上位而

行此。人或效之。匪用其良。覆俾我悖。箋云。居。敗。伯邁反。匪用其良。覆俾我悖。箋云。居

上位而不用善。反使我為悖逆之。嗟爾朋。行。是形其敗類之驗。悖。蒲對反。

桑柔

友。予豈不知而作。如彼飛蟲。時亦弋獲。爾

朋友者。親而切磋之也。而猶女也。我豈不知。女所行者。惡與。直知之。女所行如是。猶鳥飛

行。自恣。東西南北。時亦為弋射者所得。言放。縱。久。無所拘制。則將遇伺女之間者。得誅女

也。音閑。如。既之。陰女。反。予來赫。赫。炙也。箋云。字。又音閑。如。既之。陰女。反。予來赫。赫。炙也。箋云。

人謂之赫。我恐女見弋獲。既往覆陰女。謂啓。告之。以患難也。女反赫。我。出言悖怒。不受忠

告。赫。音陰。王如字。謂陰知。民之罔極。職。之。赫。許白反。光也。鄭許嫁反。民之罔極。職

涼善背。涼。薄也。箋云。職。主。涼。信也。民之行失。其中者。主由為政者信用小人。工相

欺違。涼。音良。為民不利。如云不克。勝也。為。鄭音亮。下同。良。為民不利。如云不克。勝也。為

政者害民如恐不得其勝。民之回遘。職競用

力者逐用疆力相尚故也。言民愁困用生多

端。民之未戾。職盜為寇。戾定也。箋云為政

害。今民心動。涼曰不可覆背善言。大也。我諫

而大言言距已諫之甚。言力智反。雖曰匪

子既作爾歌。政非我所為。我已作女所行之

悔。女當受之而改。觥都禮反。

桑柔十六章八章章八句八章章六

桑柔

句

雲漢仍叔美宣王也。宣王承厲王之烈。內有

撥亂之志。遇裁而懼。側身脩行。欲銷去之。天

下喜於王化復行。百姓見憂。故作是詩也。仍

周大夫也。春秋魯桓公五年。夏。天王使仍叔

武六篇。宣王之變。大雅仍而升反。撥半末

反。行下孟反。銷音消。去起呂反。復扶又反。○

倬彼雲漢。昭回于天。河也。昭光也。倬然。天河

水氣也。精光轉運於天。時旱渴雨。故宣王夜

葛王曰於乎何辜今之人天降喪亂饑饉薦

臻薦重臻至也箋云辜罪也王憂旱而嗟歎

亂之道饑饉之害後重至也○饑音飢靡神

不舉靡愛斯牲圭璧既卒寧莫我聽箋云靡

也言王為旱之故求於羣神無不祭也無所

愛於三牲禮神之圭璧又已盡矣曾無聽聆

我之精誠而興雲雨○聽吐○早既大甚藎

定反協句吐丁反為于偽反

隆蟲蟲藎藎而暑隆隆而雷蟲蟲而熱箋云

反○大音泰徐他佐反下同藎紆粉反又紆文

雲漢

不殄禋祀自郊徂宮上下奠瘞靡神不宗祭上

天下祭地奠其禮瘞其物宗尊也國有凶荒

則索鬼神而祭之箋云宮宗廟也為旱故絜

祀不絕從郊而至宗廟奠瘞大地之神無不

齊肅而尊敬之言徧至也○奠徒薦反瘞於

例反埋也索色后稷不克上帝不臨耗斃下

土寧丁我躬丁當也箋云克當作刻刻識也

我先祖后稷不識知我之所困與天不視我

之精誠與猶以旱耗敗天下為害曾使當我

之身有此乎先后稷後上帝亦從○早既大

甚則不可推兢兢業業如霆如雷周餘黎民

靡有子遺

推去也。兢兢恐也。業業危也。子然

去。天下困於饑饉。皆心動意懼。兢兢然。業業

然。狀如有雷霆。近發於上。周之眾民。多有死

亡者矣。今其餘無有子遺者。言又餓病也。

推吐雷反。兢兢居陵反。業如字。郭五荅反。子居

反。熱昊天上帝。則不我遺。胡不相畏。先祖于摧

殺我與。先祖何不助我。恐懼使天雨也。先祖

之神于嗟乎。告困之辭。相如字。○旱既大

甚。則不可沮。赫赫炎炎。云我無所。大命近止。

靡瞻靡顧。沮上。也。赫赫旱氣也。炎炎熱氣也

雲漢

不可却止。熱氣大盛。人皆不堪。言我無所

蔭而處。眾民之命近將死亡。天曾無所視無

所顧於此國中而哀。羣公先正。則不我助。父

母先祖。胡寧忍予。武先正。百辟卿士也。先祖文

先。祖文武。又何為施忍於我。不使天雨。○旱

既大甚。滌滌山川。旱魃為虐。如惓如焚。我心

憚暑。憂心如熏。滌滌旱氣也。山無木。川無水。

灼也。箋云。憚猶畏也。旱既害於山川矣。其氣

生。魃而害益甚。草木焦枯。如見焚燎然。王心

乾隆四十八年

詩

二

滌徒歷反。魃蒲末反。惓音談。徐音炎。憚丁佐

反。苦也。鄭徒旦反。羣公先正。則不我聞。昊天上帝。寧

俾我遯。箋云。不我聞者。忽然不聽我之所言也。天曾將使我心遯。遯。慙愧於天下。

以無德也。○旱既大甚。黽勉畏去。胡寧瘖

我以旱。憯不知其故。箋云。瘖。病也。黽。勉。急。禱

所尤畏者。賊也。天何曾病我以旱。曾不知為政所失。而致此害。○黽。彌。忍。反。瘖。都。田。反。沈

都。薦。反。潛。七。祈年孔夙。方社不莫。昊天上帝。

感。反。曾也。則不我虞。敬恭明神。宜無悔怒。悔。恨也。箋云。

豐年甚早。祭四方與社。又不晚。天曾不度。知我心。肅事明神。如是。明神宜不恨怒於我。我

雲漢

何由當遭此旱也。○旱既大甚。散無友

紀。鞫哉庶正。疚哉冢宰。趣馬師氏。膳夫左右。

歲凶。年穀不登。則趣馬不秣。師氏弛其兵。馳

道不除。祭事不縣。膳夫徹膳。左右布而不脩。

大夫不食梁。士飲酒不樂。箋云。人君以羣臣

為友。散無其紀者。凶年祿餼不足。人無賞賜

也。鞫。窮也。庶正。眾官之長也。疚。病也。窮哉。病

哉者。念此諸臣。勤於事而困於食。以此言勞

倦也。○鞫。居。六。反。疚。音。救。趣。七。靡。人。不。周。無

不能止。周。救也。無不能止。言無止不能也。箋

云。周當作。周。王以諸臣困於食。人人

無。給之。權。救其急。後口乏。瞻。印。昊天。云。如何

乾隆四十八年

武英殿仿宋本
里箋云。里。憂也。王愁悶於不雨。但仰天。○瞻

印昊天。有嘒其星。大夫君子。昭假無贏。大命

近止。無棄爾成。也。王仰天。見眾星順天而行。升

嘒嘒然。意感。故謂其卿大夫曰。天之光耀升

行不休。無自贏。緩之時。今眾民之命。近將死

亡。勉之助我。無棄女之成功者。若其枉職。復

無幾何。以勸之也。○呼。惠反。假音格。鄭古

雅反。贏音盈。何求為我。以戾庶正。戾。定也。箋

幾居豈反。棄成功者。何但求為我身乎。乃欲以安。瞻印

定眾官之長。憂其職事。○為。干。偽反。安

昊天。曷惠其寧。箋云。曷。何也。王仰天曰。當何

時順我之求。今我心安平。渴

雲漢

雨之至也。得雨則心安。○今力呈反

雲漢八章章十句

崧高。尹吉甫美宣王也。天下復平。能建國親

諸侯。褒賞申伯焉。尹吉甫。申伯。皆周之卿士

忠反。復音服。又扶。○崧高維嶽。駿極于天。維

嶽降神。生甫及申。崧。高貌。山大而高曰崧。嶽

嶽。華。北嶽。恆。堯之時。姜氏為四伯。掌四嶽之

祀。述諸侯之職。於周則有甫。有申。有齊。有許

也。駿。大。極。至也。嶽降神靈和氣。以生申甫之

大。功。箋云。降。下也。四嶽。卿士之官。掌四時者

也。因主方嶽巡守之事。在堯時。姜姓為之。德當嶽神之意。而福與其子孫。歷虞夏商。世有國土。周之甫也。申也。齊也。許也。皆其苗胄。○嶽魚角反。駿音峻。維申及甫。維

周之翰。四國于蕃。四方于宣。申翰也。甫侯也。箋云。申

也。皆以賢知。入為周之楨榦之臣。四國有難。則往扞禦之。為之蕃屏。四方恩澤不至。則往

宣暢之。甫侯相穆王。訓夏贖刑。美此俱出四嶽。故連言之。○翰戶旦反。又音寒。蕃方元反。

○知音智。○楨音貞。○臚臚申伯。王纘之事。于邑于謝。南

國是式。謝周之南國也。箋云。臚臚勉也。纘繼

倦之臣。有申伯。以賢入為王之卿士。佐王有功。王又欲使繼其故。諸侯之事。往作邑於謝。

崧高

南方之國。皆統理。施其法度。時改大其邑。王使為侯伯。故云然。○臚亡匪反。纘祖管反。王

命召伯。定申伯之宅。登是南邦。世執其功。召

召公也。登成也。功事也。箋云。之往也。申伯忠

臣。不欲離王室。故王使召公定其意。今往居謝。成法度於南邦。世世

持其政事。傳子孫也。○王命申伯。式是南

邦。因是謝人。以作爾庸。庸城也。箋云。庸功也。

王乃親命之。使為法度於南邦。今因是故。謝邑之人。而為國。以起女之功勞。言尤章顯也。

○庸音容。王命召伯。徹申伯土田。徹治也。箋云。治

其賦。王命傅御。遷其私人。御治事之官也。私人。家臣也。箋云。傅

御者。貳王治。○申伯之功。召伯是營。有俶其事。謂冢宰也。

城寢廟既成。倣。作也。箋云。申伯居謝之事。召公營其位。而作城郭及寢廟。定

其人神所處。○既成藐藐。王錫申伯。四牡躑躑。

鈎膺濯濯。藐藐。美貌。躑躑。壯貌。鈎膺。樊纓也。濯濯。光明也。箋云。召公營位。築之

已成。以形貌告於王。王乃賜申伯為將。遣之。藐。亡角反。躑。渠畧反。濯。直角反。樊。步丹反。

○王遣申伯。路車乘馬。我圖爾居。莫如南土。

乘馬。四馬也。箋云。王以正禮遣申伯之國。故復有車馬之賜。因告之曰。我謀女之所處。無

如南土之最善。錫爾介圭。以作爾寶。寶。瑞也。圭。乘繩證反。

崧高

長尺二寸。謂之介。非諸侯之圭。故往近王舅。以為寶。諸侯之瑞圭。自九寸以下。

南土是保。近。已也。申伯。宣王之舅也。箋云。近。辭也。聲如彼。記之子之記。保。守也。

安也。近音記。○申伯信邁。王餞于郾。郾。地名。箋云。邁。行也。申伯

之意。不欲離王室。王告語之。復重。於是意解。而信行。餞。送行飲酒也。時王蓋省岐周。故于

郾云。餞。賤淺反。又音賤。郾。申伯還南。謝于

誠歸。箋云。還南者。北就王命于岐周。謝于誠歸。誠歸于謝。王命召

伯。徹申伯土疆。以峙其糧。式遄其行。糧。式。用。糧。式。用。

遄。速也。王使召公治申伯土界之所。至峙其糧者。今廬市有山宿之委積。用是速申伯之

乾隆四十八年

行。市專反。委於偽反。積子賜反。○申伯番

番既入于謝。徒御嘽嘽。大番番。勇武貌。諸侯有

嘽嘽。徒行者。御車者。嘽嘽喜樂也。箋云。申伯

之貌。有威武番番然。其入謝國。車徒之行嘽

嘽。安舒言得禮也。禮入國不馳。周邦咸喜。戎

有良翰。入謝。徧邦內皆喜曰。女乎有善君也。

相慶之言。不顯申伯王之元舅。文武是憲。

翰協句音寒。不顯申伯也。文武是憲。言有文

有武也。箋云。憲表也。言為文武之表式。○

崧高

揉順也。四國猶言四方也。○揉吉甫作誦其

詩孔碩其風肆好以贈申伯。吉甫。尹吉甫也。

也。肆長也。贈增也。箋云。碩大也。吉甫為此誦

也。言其詩之意甚美大。風切申伯。又使之長

行善道。以此贈申伯者。送之令以為樂。○風福鳳反。王如字。

崧高八章章八句

烝民尹吉甫美宣王也。任賢使能。周室中興

焉。○天生烝民。有物有則。民之秉彝。

好是懿德。秉烝衆物事則法彝常懿美也。箋云。

乾隆四十八年。詩十八。二

謂五行仁義禮知信也。其情有所法。謂喜怒哀樂好惡也。然而民所執持有常道。莫不好有美德之人。○彝音夷天監有周。昭假于下。

保茲天子。生仲山甫。仲山甫。樊侯也。箋云。監視假至也。天視周王之

政教。其光明乃至下。謂及眾民也。天安愛此天子。宣王。故生樊侯仲山甫使佐之。言天

亦好是懿德也。書曰天聰。○假音格仲山甫之德柔明。自我民聰明。○假音格

嘉維則。令儀令色。小心翼翼。○箋云。嘉美。令善也。善威儀。善顏

色容貌。翼翼。○翼然恭敬古訓是式。威儀是力。天子是若。明

命使賦。古故訓道若順賦布也。箋云。故訓先王之遺典也。式法也。力猶勤也。勤威

承燕民

儀者。恪居官次。不解于位也。是順從行其所為也。顯明王之政教。使羣臣施布之。○道音

導解佳賣反。王命仲山甫。式是百辟。續戎

祖考。王躬是保。戎大也。箋云。戎猶女也。躬身也。王曰。女施行法度於

君。繼女先祖。先父始見命者之功。德。王身是安。使盡心力於王室。○辟音璧出納

王命王之喉舌。賦政于外。四方爰發。喉舌。冢宰也。箋

云。出王命者。王口所自言承而施之也。納王命者。時之所宜復於王也。其行之也。皆奉順

其意。如王口喉舌親所言也。以布政於畿外。天下諸侯。於是莫不發應。○出納並如字。喉

音。肅肅王命。仲山甫將之。邦國若否。仲山

侯。○音肅肅王命。仲山甫將之。邦國若否。仲山

甫明之將行也。箋云。肅肅。敬也。言王之政教甚嚴敬也。仲山甫則能奉行之。若順

也。順否猶臧否。謂善惡也。○否音鄙。舊方九反。既明且哲。以保其身。

夙夜匪解。以事一人。箋云。夙。早。夜。莫。匪。非也。一。人。斥。天。子。○莫音暮。

○人亦有言。柔則茹之。剛則吐之。箋云。柔。猶

堅。疆也。剛。柔之在口。或茹之。或吐之。喻維仲

山甫。柔亦不茹。剛亦不吐。不侮矜寡。不畏疆

禦。○矜古。人亦有言。德輶如毛。民鮮克舉

之。我儀圖之。儀。宜也。箋云。輶。輕。儀。匹也。人之

丞民

舉之以行者。言政事易耳。而人不能行者。無

其志也。我與倫匹圖之。而未能為也。我。吉甫

自我也。○輶餘久反。又音維仲山甫舉之。愛

莫助之。此德而行之。惜乎莫能助之者。多仲

歸功言耳。袞職有闕。維仲山甫補之。有袞冕

上服也。仲山甫補之。善補過也。箋云。袞職者

不敢斥王之言也。王之職有闕。輒能補之者。

○仲山甫出租。四牡業業。征夫

捷捷。每懷靡及。言述職也。業業。言高大也。捷

犯較之祭也。懷私為每懷。仲山甫犯較而將

行。車馬業業然動。衆行夫捷捷然至。仲山甫

二日

則戒之曰。既受君命當速行。每人懷其私而相稽留。將無所及於事。○捷在接反。駮步葛

反。四牡彭彭。八鸞鏘鏘。王命仲山甫。城彼東方。

其東方齊也。古者諸侯之居逼隘。則王者遷其邑而定其居。蓋去薄姑而遷於臨菑也。

箋云。彭彭。行貌。鏘鏘。鳴聲。以此車馬命仲山甫使行。言其盛也。○鏘。七羊反。逼。彼側反。菑。

反側其。○四牡騤騤。八鸞喈喈。仲山甫徂齊。式

遄其歸。騤。猶彭彭也。喈。猶鏘鏘也。遄。疾也。言周之望仲山甫也。箋云。望之。故

欲其用是疾歸。○騤。求龜反。吉甫作誦。穆如清風。仲山甫

永懷。以慰我心。清微之風。化養萬物者也。箋云。穆。和也。吉甫作此工歌之

丞民

誦其調和人之性。如清風之養萬物然。仲山甫述職多所思而勞。故述其美以慰安其心。

丞民八章章八句

韓奕尹吉甫美宣王也能錫命諸侯。梁山於

山最高大。為國之鎮。祈望祀焉。故美大其貌奕奕然。謂之韓奕也。梁山。今左馮翊夏陽西

北。韓。姬姓之國也。後為晉所滅。故大夫韓氏以為邑名焉。幽王九年。王室始騷。鄭桓公問

於史伯曰。周衰其孰興乎。對曰。武實昭文之功。文之祚盡。武其嗣乎。武王之子。應韓不在。

其晉乎。○奕奕梁山。維禹甸之。有倬其道。

奕音亦。○奕奕梁山。維禹甸之。有倬其道。韓侯受命。奕奕大也。甸。治也。禹治梁山除水

眉上曰錫刻金飾之今當盧也。儻革謂轡也。以金為小環往往纏搯之。○綏如誰反。鄭音

雖。○簞從點反。○莠音弗。○錯七洛反。雜也。沈采故

反。鳥音昔。○鏤音漏。錫音羊。○鞞苦郭反。○鞞苦宏

革反。沈胡肱反。○懣莫歷反。○儻音條。○厄於。○韓侯

出祖。出宿于屠。顯父餞之。清酒百壺。也。屠地名。有顯德者也。箋云。祖將去而犯較也。既覲而

反。國必祖者。尊其所往。去則如始行焉。祖於

公卿也。餞送之。故有酒。○屠音徒。父音甫。其殺維何。魚鼈鮮魚。其藪維何。維筍及蒲。其

贈維何。乘馬路車。也。藪菜藪也。筍竹也。蒲蒲藷

韓奕

鮮魚。中膾者也。筍竹萌也。蒲深蒲也。贈送也。王既使顯父餞之。又使送以車馬。所以贈厚

意也。人君之車曰路車。所駕之馬曰乘馬。○魚薄交反。徐甫九反。藪音速。筍恤尹反。乘繩

證反。弱。○邊豆有且。侯氏燕胥。皆也。諸侯在京

師未去者。於顯父餞之時。皆來相與燕。其邊

豆且然。榮其多也。○且子餘反。又七敘反。胥

思徐反。又。○韓侯取妻。汾王之甥。蹇父之子

汾大也。蹇父。卿士也。箋云。汾王厲王也。厲王

流于燕。燕在汾水之上。故時人因以號之。猶

言莒郊公黎比公也。姊妹之子為甥。王之甥

蹇居衛反。蹇直例反。黎韓侯迎止于蹇之里。音離。又力兮反。比音毗。

百兩彭彭八鸞鏘鏘不顯其光里邑也。箋云。父之里。百兩。百乘。不顯。顯也。光猶諸娣從之。

祁祁如雲韓侯顧之爛其盈門祁祁徐靚也。如雲言衆多也。諸侯一取九女。二國媵之。諸娣衆妾也。顧之曲顧道義也。箋云。媵者必娣姪從之。獨言娣者舉其貴者。爛。爛粲然。鮮明且衆多之貌。娣大計反。從才用反。又如字。祁巨移反。靚。

靜音。蹶父孔武靡國不到為韓姑相攸莫如靜音。蹶父孔武靡國不到為韓姑相攸莫如。蹶父甚。

韓樂武健。為王使於天下。國國皆至。為其女。韓侯夫人。姑氏視其所居。韓國最樂。孔樂。

韓奕為于偽反。媾其一反。相息亮反。樂音洛。

韓士川澤訐訐魴鱖甫甫麀鹿嘯嘯有熊有

羆有貓有虎訐訐大也。甫甫然大也。嘯嘯然。樂矣。韓之國土也。川澤寬大。衆魚禽獸備有。言饒富也。訐訐況甫反。魴音房。鱖音序。麀音。

憂嘯愚甫反。熊音雄。羆彼。慶既令居韓姑燕。

譽箋云。慶善也。蹶父既善韓之國土。使韓姑嫁焉。而居之。韓姑則安之。盡其婦道。有顯譽。於遍反。又於顯反。譽如字。協句音餘。

溥彼韓城燕師所完師衆也。箋云。溥大。燕安。古平安時。衆民之所築完。溥音普。燕國以先。

於見反。鄭於顯反。又烏賢反。云北燕國以先。

乾隆四十八年

詩一八

祖受命。因時百蠻。王錫韓侯。其追其貊。奄受

北國。因以其伯。韓侯之先祖。武王之百國也。因

追。貊。戎狄國也。奄。撫也。箋云。韓侯先祖有功

德者。受先王之命。封為韓侯。居韓城。為侯伯。

其州界外。接蠻服。因見使時節百蠻。貢獻之

往來。後君微弱。用失其業。今王以韓侯先祖

之事。如是。而韓侯賢。故於人。覲。使復其先祖

之舊職。賜之蠻服。追貊之戎狄。令撫柔其所

受王畿北面之國。因以其先祖侯伯之事。盡

子之。皆美其為。人子孫。能興復先祖之功。其

後。追也。貊也。為獫狁所逼。稍稍東遷。○實墉

追。如字。又都回反。豹。武伯反。長。張丈反。實墉

實壑。實畝。實籍也。箋云。實當作寔。趙魏之東。

實寔同聲。寔。是也。籍。稅也。韓侯之先祖微弱。

所伯之國多滅絕。今復舊職。興滅國。繼絕世。

故築治是城。濟甯是壑。井牧是田。畝。收斂是

賦。稅。使如古常。○實。如字。鄭市力反。壑。火各

音毗

獻其貔皮。赤豹黃羆。

貔。猛獸也。追。貊之國

韓奕六章章十二句

江漢尹吉甫美宣王也。能興衰撥亂。命召公

平淮夷。公也。召穆。○江漢浮浮。武夫滔滔。匪

安匪遊。淮夷來求。浮。浮。衆彊貌。滔滔。廣大貌。

淮夷。東國。在淮浦而夷行。

韓奕

也。箋云。匪。非也。江漢之水。合而東流。浮浮然。宣王於是水上。命將率。遣士眾。使循流而下。滔滔然。其順王命而行。非敢斯須自安也。非敢斯須遊止也。主為來求。淮夷所變。據至其竟。故言來。○滔吐刀反 既出我車。既設我旗。浦音普。夷行。下孟反。 匪安匪舒。淮夷來鋪。鋪。病也。箋云。車。戎車也。鳥隼曰旗。兵至竟而期戰地。其日出戎車建旗。又不自安不舒行者。主為來伐討淮夷也。據至戰地。故又言來。○ 鋪音吳反。○ 江漢湯湯。武夫洗洗。經營四方。徐音孚。 告成于王。洗洗。武貌。箋云。召公既受命伐淮夷。服之。復經營四方之叛國。從而伐之。克勝。則使傳遽告功於王。○湯書羊反。洗音光。又音汪。傳張戀反。以車曰傳。遽其據。 江漢

反。以馬。曰遽。四方既平。王國庶定。時靡有爭。王心

載寧。箋云。庶。幸。時是也。載之言則也。召公忠臣。順於王命。此述其志也。○江

漢之滸。王命召虎。式辟四方。徹我疆土。匪疚

匪棘。王國來極。召虎。召穆公也。箋云。滸。水。厓也。式。法。疚。病。棘。急。極。中也。王

於江漢之水上。命召公使以王法征伐。開辟

四方。治我疆界於天下。非可以兵病害之也。

非可以兵急躁切之也。使來於王國受政教

之中正而已。齊桓公經陳鄭之間。及伐北戎。則違此言者。○滸音虎。沈又音許。于疆于理。疆居良反。下同。疚音救。躁早報反。于疆于理。至于南海。箋云。于。往也。于。於也。召公於有叛戾之國。則往正其竟界。脩其分理。

周行四方。至於南海而功。王命召虎來旬。

來宣文武受命。召公維翰。旬。徧也。召公。召康

也。王命召虎。女勤勞於經營四方。勤勞於徧

疆理衆國。昔文王武王受命。召康公為之楨

榦之臣。以正天下。為虎之勤勞。故述其祖之

功以勸之。○來如字。鄭音賚。旬。無曰予小子。

音巡。又音荀。翰。戶旦反。又音寒。○肇。音兆。社。音

也。箋云。戎猶女也。女無自減損。曰我小子耳。

女之所為。乃嗣女先祖。召康公之功。今謀女

之事。乃有敏德。我用是故將。賜女福慶也。王

為虎之志。大謙。故進之。云爾。○肇。音兆。社。音

江漢

也。九命。錫圭。瓚。秬。鬯。一。占。告于文人。○釐。賜

也。黑黍也。鬯。香草也。築。煮合而鬱之。曰鬯。占。器

也。九命。錫圭。瓚。秬。鬯。文。人。文德之人也。箋云。

秬。鬯。黑黍酒也。謂之鬯者。芬香條鬯也。王賜

召虎。以鬯酒一尊。使以祭其宗廟。告其先祖。

諸有德美。見記者。○釐。力之反。沈音賚。錫山

土田于周受命。自召祖命。○釐。音西。錫山。諸侯有大功德。賜

箋云。周岐周也。自用也。宣王欲尊顯。召虎。故

如岐周。使虎受山川土田之賜。命用其祖。召

康公受封之禮。岐周之所。虎拜稽首。天子

起。為其先祖之靈。故就之。

萬年。箋云。拜稽首者。受王命策書也。臣受恩

無可以報謝者。稱言使君壽考而已。

乾隆四十八年

○虎拜稽首對揚王休作召公考天子萬壽

明明天子令聞不已矢其文德洽此四國

考成矢施也箋云對答休美作爲也虎既拜而答王策命之時稱揚王之德美君臣之言

宜相成也王命召虎用召祖命故虎對王亦爲召康公受王命之時對成王命之辭謂如

其所言也如其所言者天子萬壽以下是也○聞音問施如字

江漢六章章八句

常武召穆公美宣王也有常德以立武事因

以爲戒然戒者王舒保作匪赫赫明明王

常武

命卿士南仲大祖大師皇父整我六師以脩

我戎赫赫然盛也明明然察也王命南仲於

臣也顯著乎昭察乎宣王之命卿士爲大將也乃用其以南仲爲大祖者今大祖皇父是

也使之整齊六軍之衆治其兵甲之事命將必本其祖者因有世功於是尤顯大祖者公

兼官也○赫火百反○大音泰既敬既戒惠此

南國箋云敬之言警也警戒六軍之衆以惠

每軍各有將中王謂尹氏命程伯休父左

右陳行戒我師旅率彼淮浦省此徐土尹氏掌命

卿士。程伯休父始命為大司馬。浦。厓也。箋云。尹氏。天子世大夫也。率。循也。王使大夫尹氏。

策命。程伯休父於軍將行治兵之時。使其士眾左右陳列而勅戒之。使循彼淮浦之旁。省。

視。徐國之土地叛逆者。軍禮。司馬掌其誓戒。陳如字。徐直觀反。行。戶剛反。省。息井反。

不留不處。三事就緒。三。誅其君。弔其民。為之立也。王又使軍將豫告淮浦徐土之民云。不久。

先以言安之。為于偽反。赫赫業業。有嚴天子。王舒保。

作。匪紹匪遊。徐方繹騷。動也。嚴然而威。舒。徐。

騷。動也。箋云。作。行。紹。緩也。繹。當作驛。王之軍。

常武

行。其貌赫赫業業然。有尊嚴於天子之威。謂聞見者莫不憚之。王舒安。謂軍行三十里。亦非解緩也。亦非敖遊也。徐國傳遽之驛。見之知。王兵必克。馳走以相恐動。嚴。魚檢反。鄭如字。紹。如字。鄭尺遙反。震驚徐方。如雷如霆。繹音亦。騷。如字。徐音蕭。震。驚。徐方。如雷。如霆。徐方震驚。動。徐國。如雷。霆之恐怖人然。徐國則驚動而。王奮厥武。如震如怒。進厥虎臣。將服罪。闕如虢。虎鋪敦淮濱。仍執醜虜。然。濱。厓。仍。就。虜。服也。箋云。進。前也。敦。當作屯。醜。衆也。王奮揚其威武。而震雷其聲。而勃怒其色。前其虎臣之將。闕然如虎之怒。陳屯其兵於淮水大防之。上。以臨敵。就執其衆之降服者也。闕。

武其始也。宋本言一。呼減反。燒火交反。鋪普吳反。徐音孚。陳也。敦如字。厚也。鄭徒門反。瀆符云反。仍如字。勃步忽反。降。截彼淮浦。王師之所。淮之旁國有罪者。就王師。而斷之。王旅嘽嘽。如飛如翰。如江如漢。如山之苞。如川之流。嘽嘽然盛也。疾如飛。擊也。翰。其中豪俊也。江漢以喻盛大也。山本以喻不可驚動也。川流以喻不可禦也。嘽。吐丹反。翼。敬也。濯。大也。箋。測度不可攻勝。既服淮浦矣。今又以大王征徐國。言必勝也。○繇。如字。度待洛反。王

猶允塞徐方既來

猶。謀也。箋云。猶。尚。允。信也。自實滿。兵未陳。而徐國已來告服。所謂善戰者不陳。○陳。直刃反。下同。徐方既

同。天子之功。四方既平。徐方來庭。庭。來王也。徐方

不回。王曰還歸。還歸。振旅也。

常武六章章八句

瞻卬。凡伯刺幽王大壞也。凡伯。天子大夫也。春秋魯隱公七年

來。聘。○印。音仰。○瞻卬。昊天。則我不惠。孔填

不寧。降此大厲。昊。天。斥王也。填。久。厲。惡也。箋云。惠。愛也。仰。視幽王為政。則

不愛我下民。甚久矣。天下不安。王乃下此大惡。以敗亂之。○昊戶老反。填音塵。下篇同。

邦靡有定。士民其瘵。蠹賊蠹疾。靡有夷屆。罪

罟不收。靡有夷瘳。瘳病。夷常也。罪罟設罪以

天下騷擾。邦國無有安定者。士卒與民皆勞

病。其為殘酷痛疾於民。如蠹賊之害禾稼。然

為之無常。亦無止息時。施刑罪以羅罔天下

而不收斂。為之亦無常。無止息時。此目王所

下大惡。○瘳側界反。字林側例反。○人有土

田。女反有之。人有民人。女覆奪之。箋云。此言

猶反也。○覆老服反。此宜無罪。女反收之。

彼宜有罪。女覆說之。收。拘收也。說。赦也。○哲

夫成城。哲婦傾城。哲。知也。箋云。哲。謂多謀慮

動。故多謀慮。則成國。婦人。陰也。陰

靜。故多謀慮。乃亂國。○知音智。○懿厥哲

婦。為臯為鳴。箋云。懿。有所痛傷之聲也。厥。其

其反。沈如字。臯古堯反。婦有長舌。維厲之階。

亂匪降自天。生自婦人。匪教匪誨。時維婦寺。

寺。近也。箋云。長舌。喻多言語。是王降大厲之

階。階。所由上下也。今王之有此亂政。非從天

而下。但從婦人出耳。又非有人教王為亂。語

王為惡者。是維近愛婦人。用其言故也。○寺

乾隆四十八年

音侍亦

如字 ○ 鞠人伎忒 諧始竟背 豈曰不極 伊

胡為慝

伎害忒變也。箋云。鞠窮也。諧不信也。胡何。慝惡也。婦人之長舌

者多謀慮好窮屈人之語。伎害轉化其言無常。始於不信。終於背違之。豈謂其是不得中

乎。反云維我言何用為惡不信也。○ 鞠居六

反忒之政反忒它得反 如賈三倍君子是識婦無公事休其

蠶織 織休息也。婦人無與外政。雖王后猶以蠶

躬秉耒諸侯為藉百畝。冕而青紘躬秉耒以

事天地山川社稷先古敬之至也。天子諸侯

必有公桑蠶室。近川而為之。築宮仞有三尺。棘牆而外閉之。及大昕之朝。君皮弁素積。卜

瞻印

三宮之夫人世婦之吉者。使入蠶于蠶室。奉

種浴于川。桑于公桑。風戾以食之。歲既單矣。

世婦卒蠶。奉繭以示于君。遂獻繭于夫人。夫

人曰。此所以為君服與。遂副禕而受之。少牢

以禮之。及良日。后夫人纁三盆手。遂布于三

宮。夫人世婦之吉者。使纁。遂朱綠之。玄黃之。

以為黼黻文章。服既成矣。君服之以祀先王

先公。敬之至也。箋云。識知也。賈物而有三倍

之利者。小人所宜知也。君子反知之。非其宜

也。今婦人休其蠶。桑織維之。職而與朝廷之

事。其為非宜。亦猶是也。孔子曰。君子喻於義

小人喻於利。○ 賈音古。注同。倍蒲罪反。無與

音預。奉芳勇反。下同。種章勇反。戾力計反。燥

也。食音嗣。君服與音餘。禕音輝。縑素刀反。維

女金反。而 ○ 天何以刺。何神不富。舍爾介狄。

與音預。而 ○ 天何以刺。何神不富。舍爾介狄。

瞻卬七章三章章十句四章章八句

召旻。凡伯刺幽王大壞也。旻，閔也。閔天下無

如召公之臣也。閔，病也。旻，密中反。召，時反。○旻天疾威

天篤降喪，瘵我饑饉，民卒流亡。箋云：天，序王也。疾，猶急也。

瘵，病也。病乎幽王之為政也。急行暴虐之法，厚下喪亂之教，謂重賦稅也。病國中以饑饉。

令民盡流移。○瘵都我居圍卒荒。箋云：圍，垂也。荒，虛也。

田反。沈音珍。又音田。○天降罪罟，蠢賊

國中至邊竟。以此故盡空。內訌。訌，潰也。箋云：訌，爭訟相陷人之言也。王

施刑罪以羅罔天下。眾為殘酷之人。雖

外以害人。又自內爭相讒。昏椽靡共，潰潰回

適，實靖夷我邦。椽，天椽也。潰，潰亂也。靖，謀也。夷，

其官名也。椽，椽毀陰者也。王遠賢者而近任

刑奄之人。無肯共其職事者，皆潰潰然維邪

是行。皆謀夷滅王之國。○椽，丁角反。共，音

恭。潰，戶對反。下同。適，音聿。一音述。奄，如字。○

皐皐訛訛，曾不知其玷。皐，皐。頑不知道也。訛，

玷，缺也。王政已大壞。小人在位，曾不知大道

之缺。○皐，音羔。訛，音紫。玷，丁簞反。窳，音庾。

兢兢業業，孔填不寧，我位孔貶。兢，隊也。箋云：

業，危也。天下之人戒懼危怖，甚久矣。其不安

也。我王之位又甚隊矣。言見侵侮，政教不行。

乾隆四十八年

後犬戎伐之。而周與諸侯無異。○貶彼檢反。隊直類反。○如彼歲旱草

不潰茂。如彼棲苴。潰遂也。苴水中浮草也。箋

貌。王無恩惠於天下。天下之人如旱歲之草。皆枯槁無潤澤。如樹上之棲苴。○棲音西。苴

反。士加我相此邦。無不潰止。箋云。潰亂也。無不

亂。曰。叛。○國亂曰潰。邑。○維昔之富。不如時。往

富。仁賢。今也。富。讒佞。箋。維今之疚。不如茲。則

病賢也。箋云。茲。此也。此者。彼疏斯禕。胡不自

替。職。兄斯引。茲也。引。長也。箋云。疏。麤也。謂糲。

刀口旻

米也。職。主也。彼賢者。祿薄。食麤。而此昏。祿之

得進。乃茲。復。主。長。此。為。亂。之。事。乎。責。之。也。米

之。率。糲。十。糲。九。糲。八。侍。御。七。○糲皮賣反。兄

音。況。下。同。○糲蘭末反池之竭矣。不云自頻。

頻。厓也。箋云。頻。當作濱。厓。猶。外。也。自。由。也。池

水之益。由外灌焉。今池竭。人不言。由外無益。者與。言。由之也。喻。王。猶。池。也。政。之。亂。由。外。無。賢。臣。益。之。○頻如字。鄭音賓。與音餘。泉

之竭矣。不云自中。泉。水。從。中。以。益。者。也。箋云。

生。則。竭。喻。王。猶。泉。也。政。之。溥。斯。害。矣。職。兄。斯

弘。不。裁。我。躬。箋云。溥。猶。徧。也。今。時。徧。有。此。內

之事。是不裁王之身乎。責王也。昔先王受

命有如召公。日辟國百里。今也日蹙國百里。

辟。開蹙促也。箋云。先王受命。謂文王武王時

也。召公。召康公也。言有如者。時賢臣多。非獨

於乎哀哉。維今之人。不

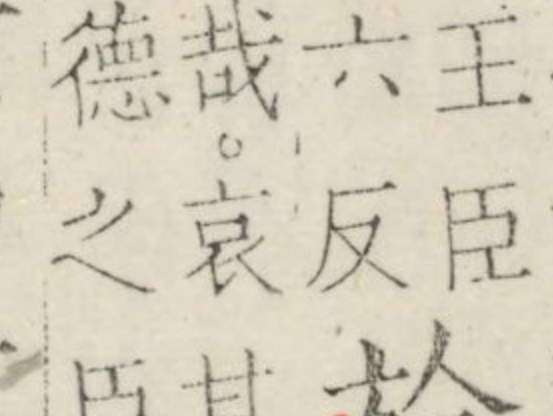
召旻七章四章章五句三章章七句

蕩之什十一篇九十二章七百六十九句

毛詩卷第十八

召旻

內閣中書臣費振勳敬書



詩經卷十八考證

抑章言不可逝矣。箋今人無持我舌者而自聽恣也。

汲古閣本聽恣作輕恣。案輕恣謂輕肆放恣也。正詮

逝字佩文韻府輕恣註即采此。箋今據改正。

借曰未知。箋王尚幼。少音義少。時照反。案少者老之

對也。據廣韻式照切韻會正韻並失照切。則作詩照

音始合。今作時字。詩之譌耳。

庶無大悔。箋悔恨也。汲古閣本坊本作侮慢也。案經

文無侮字。此必悔字所誤。後之釋經者因以慢解之。

遂仍其訛耳。

柔桑章國步斯頻。說文頻作贖訓恨張目也與傳箋
義皆殊

亦孔之僂。孔汲古閣本作恐誤

職涼善背箋工相欺違。案殿本汲古閣本工作互
義亦通但原本工字尤爲經文善字正解

雲漢章序欲銷去之音義銷音消。別本或作音翦案
唐韻集韻銷字從無讀翦音者况旱災亦豈可云翦
去乎

雲漢天河也自此至常武六篇宣王之變大雅。案此
十八字乃陸德明音義中語原本故以圈隔之殿

本諸坊本誤入于箋非是

靡有子遺箋今其餘無有子遺者。今字殿本汲古

閣本俱作幸誤

宜無悔怒箋我何由當遭此旱也。當遭殿本諸坊

本俱作常遭案經文無常旱意疑即當字之訛

崧高章定申伯之宅箋王使召公定其意。意殿本

汲古閣本俱作宅解似明順然案正義云王以申伯

忠臣不欲遠離使召伯先治其居以定申伯嚮國之

意則知原本作意字者是

韓奕章序箋祈望祀焉。祈字諸本俱作所案正義曰

禮諸侯之山川在其地祭以祈福山必望而祀之故
云祈望祀焉據此則所字乃祈字之誤

韓侯受命箋受王命為侯伯○侯伯 殿本坊本作諸
侯案上文毛傳云受命為侯伯則非諸侯明矣

韓侯出祖箋將去而犯輶也○案仲山甫出祖箋祖者
將行犯輶而祭也孔氏謂行者既祖乃即于路故云
犯輶諸本犯作祀訛

川澤訏訏音義訏况甫反○諸本作况角反非

召旻章蝨賊內訏箋訏爭訟相陷入之言也○案正義
謂爭訟者相陷人也原本入字乃人字之訛今依

殿本改正

有如召公箋言有如者時賢臣多非獨召公也○者字
殿本監本俱作昔屬下時賢臣多作句

如彼棲苴音義苴士加反○ 殿本汲古閣本作七如
反案七如反者音蛆苴之本音也此則音槎疏謂苴
是草木之枯槁者故在樹未落及已落為水漂皆稱
苴楚辭悲回風曰草苴比而不芳是也原本士加反
音正合

