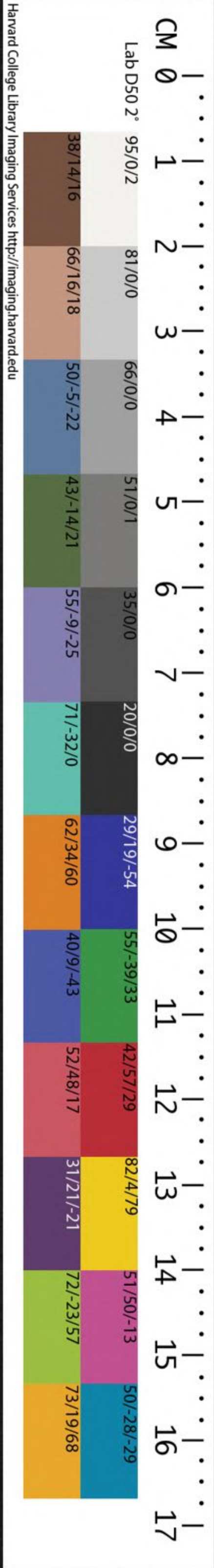


CHINESE-JAPANESE COLLECTION
HARVARD COLLEGE LIBRARY
FROM HARVARD-YENCHING INSTITUTE
JUN 12 1933

! T2585 /416^u.72



Harvard College Library/Imaging Services <http://imaging.harvard.edu>

漢書卷之十一

律曆志上第一

律準 候氣

哈佛大學漢和
圖書館珍藏印

古之人論數也曰物生而後有象象而後有滋滋而後有數然則天地初形人物既著則算數之事生矣

記稱大橈作甲子呂氏春秋曰黃帝師大橈博物記曰容成氏造曆黃帝臣也月令事

句大橈探五行之情占斗綱所建於是始作甲乙以名日謂之幹作子丑以名日謂之枝枝幹相配以成

六隸首作數博物記曰隸首黃帝之臣一說隸首善算者也二者既立以比

日表表即畧景以管萬事夫一十百千萬所同用也律度

量衡曆其別用也故體有長短檢以度說苑曰以粟生之十粟為

一分十分為一寸十寸為一尺十尺為一丈物有多少受以量說苑曰千二百粟為

一簣十簣為一合十合為一升十升為一斗十斗為一斛量有輕重平以權衡說

日十粟重一圭十圭重一銖二十四銖重一兩聲有

十六兩重一斤三十斤重一鈞四鈞重一石

清濁協以律呂三光運行紀以曆數然後幽隱之聲

精微之變可得而綜也前志曰推曆生律制器規圓

臚索隱鈞深致遠莫不用焉度長短者不失毫釐量

多少者不失圭撮權輕重者不失黍累紀於一協於

十長於百大漢興北平侯張蒼首治律曆考武正樂

於千廣於萬置協律之官至元始中博徵通知鍾律者考其意義

義和劉歆典領條奏前史班固取以為志而元帝

中京房房字君明知五聲之音六律之數十律太

子太傅韋玄成字少翁諫議大夫章推試問房

房對受學故小黃令焦延壽六十律相生之

上生下皆三生二以下生上皆三生四陽下生陰

上生陽終於中呂而十二律畢矣中呂上生執始

始下生去滅上下相生終於南事六十律畢矣夫十

二律之變至於六十猶八卦之變至於六十四也

爻作易紀陽氣之初以為律法建日冬至之聲以黃

鍾為宮太簇為商姑洗為角林鍾為徵南呂為羽應

鍾為變宮蕤賓為變徵

月令章句曰以姑洗為角南呂為羽則徵濁也此聲

氣之元五音之正也故各終一日其餘以次運行當

日者各自為宮而商徵以類從焉

月令章句曰律率也聲之管也上古

聖人本陰陽別風聲審清濁而不可以文載口傳也於是始鑄金作鍾以主十二月之聲然後以故升降之氣鍾難分別乃截竹為管謂之律律者青濁之率法也聲之清濁以制長短為制禮運篇曰

五聲六律十二管還相為宮此之謂也

鄭玄曰宮數八十一黃鍾

長九寸九九八十一也三分宮去一生徵徵數五十四林鍾長六寸六九五十四也三分徵益一生商商數七十二太簇長八寸八九七十二也三分商去一生羽羽數四十八南呂長五寸三分寸之一五九四十五又三分寸之一為四十八也三分羽益一生角角數六十四姑洗長七寸九分可之一七九六十三

長父母秀不敢當羣下百僚不謀同辭咸曰王莽篡

弑竊位秀發憤典儀與破王邑百萬眾於昆陽誅王

郎銅馬赤眉青犢則定天下海内蒙恩上當天心

下為元元所歸識記曰劉秀發兵捕不道卯金修德

為天子秀猶固辭至于再至于三羣下曰皇天大命

不可稽留敢不敬承

二年正月初制郊兆於雒陽城南七里依鄔采元始

中故事為圓壇入陛中又為重壇天地位其上皆商

鄉西上其外壇上為五帝位青帝位在甲寅之地

帝位在丙巳之地黃帝位在丁未之地白帝位在庚申之地黑帝位在壬亥之地其外為墳重營皆紫以像紫宮有四通道以為門日月在中營內南道日在東月在西北斗在北道之西皆別位不在羣神列中八陛陛五十八醜合四百六十四醜五帝陛郭帝七十二醜合三百六十醜中營四門門五十四神合二百一十六神外營四門門百八神合四百三十二神背營內鄉中營四門門封神四外營四門門封神四合三十二神凡千五百一十四神營即墳也

書曰太極元氣函三為一極中也元始也行身也二居始動於子參之於丑得三又參之於寅得九參之於卯得二十七又參之於辰得八十一又參之於巳得二百四十三又參之於午得七百二十九又參之於未得二千一百八十七又參之於申得六千五百六十一又參之於酉得萬九千六百八十三又參之於戌得五萬九千四十九又參之於亥得十七萬七千一百四十七此陰陽合德氣鍾於子化生萬物者也故滋萌於子紐牙於丑引達於寅冒萌於卯養滋於辰巳盛於巳罅布於午味暖於未甲堅於申留孰於酉畢入於戌該闕於亥出甲於甲奮軋於乙明炳於丙大成於丁豐茂於戊理紀於巳斂更於庚遷新於辛懷任於壬陳揆於癸故陰陽之施化萬物之終始既類旅於律呂又經歷於日辰而變化之情則可又見矣又以二乘而三約之是為下生林鍾之實又以四乘而三約之是為上生太簇之實推此上下以定

六十律之實以九三之數萬九千六百八十三為法
律為寸於準為尺不盈者十之所得為分又不盈十
之所得為小分以其餘正其強弱

黃鍾十七萬七千一百四十七

下生林鍾黃鍾為宮太簇商林鍾徵

一日律九寸

準九尺

色育十七萬六千七百七十六

下生謙待色育為宮未知商謙待徵

六日律八寸九分小分八微強

準八尺九寸萬五千九百七十三

執始十七萬四千七百六十二

下生去滅執始為宮時息商去滅徵

六日律八寸八分小分七大強

準八尺八寸萬五千五百一十六

丙盛十七萬二千四百一十

下生安度丙盛為宮屈齊商安度徵

六日律八寸七分小分六微弱

準八尺七寸萬一千六百七十九

分動十七萬八十九

下生歸嘉分動為宮隨期商歸嘉徵

六日律八寸六分小分四強

準八尺六寸八千一百五十二

質未十六萬七千八百

下生否與質未為宮形晉商否與徵

六日律八寸五分小分二強

準八尺五寸四千九百四十五

大呂十六萬五千八百八十八

下生夷則大呂為宮夾鍾商夷則徵

八日律八寸四分小分三弱

準八尺四寸五千五百八

分否十六萬三千六百五十四

下生解形分否為宮開時商解形徵

八日律八寸三分小分一強

準八尺三寸二千八百五十一

交陰十六萬一千四百五十二

下生去南凌陰為宮族嘉商去南徵

八日律八寸二分小分一弱

準八尺二寸五百一十四

少出十五萬九千二百八十

下生分積少出為宮爭南商分積徵

六日律八寸小分九強

準八尺萬八千一百六十

大簇十五萬七千四百六十四

下生南宮太簇為宮姑洗商南呂徵

一日律八寸

準八尺

未知十五萬七千一百三十四

下生白呂未知為宮南授商白呂徵

六日律七寸九分小分八強

準七尺九寸萬六千三百八十三

時息十五萬五千三百四十四

下生結躬時息為宮變虞商結躬徵

六日律七寸八分小分九少強

準七尺八寸萬八千一百六十六

屈齊十五萬三千二百五十三

下生歸期屈齊為宮路時問歸期徵

六日律七寸七分小分九弱。

準七尺七寸萬六千九百二十九

隨期十五萬一千一百九十

下生未卯隨期為宮形始商未卯徵

六日律七寸六分小分八強。

準七尺六寸萬五千九百九十二

準十四萬九千一百五十五

下生夷汙形晉為宮依行商夷汙徵

六日律七寸五分小分八弱。

準七尺五寸萬五千三百二十五

準十四萬七千四百五十六

下生無射夾鍾為宮中呂商無射徵

六日律七寸四分小分九強。

準七尺四寸萬八千一十八

開時十四萬五千四百七十

下生閉掩開時爲宮南中商閉掩徵

八日律七寸三分小分九微弱。

準七尺三寸萬七千八百四十一

族嘉十四萬三千五百一十三

下生鄰齊族嘉爲宮內負商鄰齊徵

八日律七寸二分小分九微強。

準七尺二寸萬七千九百五十四

爭南十四萬一千五百八十二

下生期保爭南爲宮物應商期保徵

八日律七寸一分小分九強。

準七尺一寸萬八千三百二十七

族洗十三萬九千九百六十八

下生應鍾姑洗爲宮蕤賓商應鍾徵

一日律七寸一分小分一微強。

準七尺一寸二千一百八十七

南授十三萬九千六百七十

下生分鳥南授爲宮南事商分鳥徵

六日律七寸小分九大強。

準七尺萬八千九百三十

變虞十三萬八千八十四

下生遲內變虞為宮盛變商遲內徵

六日律七寸小分一半強。

準七尺三千三十

路時十三萬六千二百二十五

下生未育路時為宮離宮商未育徵

六日律六寸九分小分二微強。

準六尺九寸四千一百二十三

形如十三萬四千三百九十二

下生遲時形始為宮制時商遲時徵

五日律六寸八分小分三弱。

準六尺八寸五千四百七十六

依行十三萬二千五百八十二

上生色育依行為宮謙待商色育徵

七日律六寸七分小分三大強。

準六尺七寸七千五十九

中呂十三萬一千七十二

上生執始中呂為宮去減商執始徵

八月律六寸六分小分六弱。

準六尺六寸萬一千六百四十二

南中十二萬九千三百八

上生丙盛南中為宮安度商丙盛徵

七日律六寸五分小分七微弱

準六尺五寸萬三千六百八十五

內負十二萬七千五百六十七

上生分動內負為宮歸嘉商分動徵

八月律六寸四分小分八強

準六尺四寸萬五千九百五十八

物應十二萬五千八百五十一

上生質末物應為宮否與商質末徵

七日律六寸三分小分九強

準六尺三寸萬八千四百七十一

蕤賓十二萬四千四百一十六

上生大呂蕤賓為宮夷則商大呂徵

一日律六寸三分小分二微強

準六尺三寸四千一百三十一

南事十二萬四千一百五十四

下生南事窮無商徵不為宮

七日律六寸三分小分一弱。

準六尺三寸一千五百三十一

盛變十二萬二千七百四十一

上生分否盛變為宮解形商分否徵

七日律六寸二分小分三大強。

準六尺二寸七千六十四

辨宮十二萬一千八百一十九

上生凌陰離宮為宮去南商凌陰徵

七日律六寸一分小分五微強。

準六尺一寸萬二百二十七

制時十一萬九千四百六十

上生少出制時為宮分積商少出徵

八日律六寸小分七弱。

準六尺萬三千六百二十

林鍾十一萬八千九十八

上生太簇林鍾為宮南呂商大簇徵

一日律六寸

準六尺

謙待十一萬七千八百五十一

上生未知謙待為宮白呂商未知徵

五日律五寸九分小分九弱。

準五尺九寸萬七千二百一十三

去滅十一萬六千五百八

上生時息去滅為宮結躬產時息

七日律五寸九分小分二弱。

準五尺九寸三千七百八十三

安度十一萬四千九百四十四

上生屈齊安度為宮歸期商屈齊徵

六日律五寸八分小分四弱。

準五尺八寸七千七百八十六

歸嘉十一萬三千三百九十三

上生隨期歸嘉為宮未卯商隨期徵

六日律五寸七分小分六微強。

準五尺七寸萬一千九百九十九

否與十一萬一千八百六十七

上生形晉否與為宮夷汙商形晉徵

五日律五寸六分小分八強。

準五尺六寸萬六千四百二十二

夷則十一萬五百九十二

上生夾鍾夷則為宮無射商夾鍾徵

八日律五寸六分小分二弱。

準五尺六寸三千六百七十二

解形十一萬九千一百三

上生開時解形為宮閉掩商開時徵

八日律五寸五分小分四強。

準五尺五寸八千四百六十五

去南十萬七千六百三十五

上生族嘉去南為宮鄰齊商族嘉徵

八日律五寸四分小分六大強。

準五尺四寸萬三千四百六十八

分積十萬六千一百八十八

上生爭南分積為宮期保商爭南徵

七日律五寸三分小分九半強。

準五尺三寸萬八千六百八十一

南呂十萬四千九百七十六

上生姑洗南呂為宮應鍾商姑洗徵

一日律五寸三分小分三強。

準五尺三寸六千五百六十一

白呂十萬四千七百五十六

上生南授白呂為宮分烏商南授徵

五日律五寸三分小分二強。

準五尺三寸四千二百七十一

結躬十萬二千五百六十三

上生變虞結躬為宮遲內商變虞徵

六日律五寸二分小分六少強。

準五尺二寸萬二千一百一十四

歸期十萬二千一百六十九

上生路時歸期為宮未育商路時徵

六日律五寸一分小分九微強。

準五尺一寸萬七千八百五十七

未卯十萬七百九十四

上生形始未卯為宮遲時商形始徵

六日律五寸一分小分二微強。

準五尺一寸四千八十七

夷汗九萬九千四百三十七

上生依行夷汗為宮色育商依行徵

七日律五寸小分五強。

準五尺萬二百二十

無射九萬八千三百四

上生中呂無射為宮執始商中呂徵

八日律四寸九分小分九強。

準四尺九寸萬八千五百七十三

閉掩九萬六千九百八十

上生南中閉掩為宮丙盛商南中徵

八日律四寸九分小分三弱。

準四尺九寸五千三百三十三

鄰齊九萬五千六百七十五

上生內負鄰齊為宮分動商內負徵

七日律四寸八分小分六微強。

準四尺八寸萬一千九百六十六

期保九萬四千三百八十八

上生物應期保為宮質未商物應徵

八日律四寸七分小分九微強。

準四尺七寸萬八千七百七十九

應鍾九萬三千三百一十二

上生蕤賓應鍾為宮大呂商蕤賓徵

一日律四寸七分小分四微強。

準四尺七寸八千十九

分鳥九萬三千一百一十七

上生南事分鳥窮次無徵不為宮

七日律四寸七分小分三微強。

準四尺七寸六千五十九

遲內九萬二千五十六

上生盛變遲內為宮分否商盛變徵

八日律四寸六分小分八弱。

準四尺六寸萬五千一百四十二

未育九萬八百一十七

上生離宮未育為宮凌陰商離宮徵

八日律四寸六分小分一少強

準四尺六寸二千七日五十二

遲時八萬九千五百九十五

上生制時遲時為宮少出商制時徵

六日律四寸五分小分五強

準四尺五寸萬二百一十五

截管為律吹以考聲列以物氣道之本也

前書注曰章帝時零

陵文學奚景于冷道下得白玉瑄古以玉

縣舜祠為瑄

術家以其聲微而體難

知其分數不明故作準以代之準之聲明暢易達分

寸又粗然弦以緩急清濁非管無以正也均其中弦

令與黃鍾相得案畫以求諸律無不如數而應者矣

音聲精微綜之者解元和元年待詔候鍾律殷彤上

言官無曉六十律以準調音者故待詔嚴崇具以準

法教子男宣宣通習願召宣補學官主調樂器詔曰

崇子學審曉律別其族協其聲者審試不得依託父

學以聾為聰聲微妙獨非莫知獨是莫曉以律錯吹

能知命十二律不失一方為能傳崇學耳太史丞弘

試十二律其二中其四不中其六不知何律宣遂罷

自此律家莫能為準施弦候部莫知復見薛瑩書曰以太常

樂丞鮑鄴等上樂事下車騎將軍馬防防奏言建初

二年七月鄴上言王者飲食必道須四時五味故有

食舉之樂所以順天地養神明求福應也移風易俗

莫善于樂樂者天地之和不可久廢今官樂但有太

簇皆不應月律可作十二月均各應其月氣乃能感

天地和氣宜應明帝始令靈臺六律候而未設其門

樂經曰十二月行之所以宣氣豐物也月開斗建之

門而奏歌其律誠宜施行願與待詔嚴崇及能作樂

器者共作治考工給所當詔下太常太常上言作樂

器直錢百四十六萬請太僕作成上奏寢今明詔下

經傳
子無

臣防豆輒問鄴及待詔知音律者皆言聖人作樂所

以宣氣致和順陰陽也臣愚以為可順上天之明

因歲首令正發太簇之律奏雅頌之音以立太

平以迎和氣其條貫甚備詔書以防言下三公熹平

六年東觀召典律者太子舍人張光等問準意光等

不知歸閱舊藏乃得其器形制如房書猶不能定其

弦緩急音不可書以時人知之者欲教而無從心達

者體知而無師故史官能辨清濁者遂絕其可以相

傳者唯大推常數及候氣而已夫五音生于陰陽分

為十二律轉生六十皆所以紀斗氣效物類也天效

以景地效以響即律也陰陽和則景至律氣應則灰

除是故天子常以日冬夏至御前殿合八能之士陳

八音聽樂均度晷景候鍾律權土灰放陰陽冬至陽

氣應則樂均清景長極黃鍾通土灰輕而衡仰夏至

陰氣應則樂均濁景短極蕤賓通土灰重而衡低淮南

子曰水勝故夏至濕火勝故冬至燥燥故灰輕濕故灰重進退於先後五日之中

入能各以候狀聞太史封上效則和否則占易緯曰冬至人

主不出宮寢兵從樂五日擊黃鍾一磬公卿大夫列

士之意得則陰陽之晷如度數夏至之日如冬至之

禮冬至之日樹八尺之表日中視其晷晷如度者其

歲美人民和順晷不如度者則歲惡人民多譎言政

令為之不平晷進則水晷退則旱進一尺則日食退

一尺則月食月食則正正下之行日食則正人上之

候氣之法為室三重戶閉塗墾必周密布緹緹室

中以木為案每律各一內庫外高從其方位加律其

上以葭莩灰抑其內端葭莩出河內案曆而候之氣至者

灰去其為氣所動者其灰散人及風所動者其灰聚

殿中候用玉律十二惟二至乃候靈臺用竹律六十

候日如其曆月令章句曰古之為鍾律者以耳齊其聲後不能則假數以正其度度數正則

音亦正矣鍾以斤兩尺寸中所容受升斗之數為法律亦以寸分長短為度故曰黃鍾之管長九寸徑三分圍九分其餘皆補短雖大小圍數無增減以度量者可以文載口傳與眾共知然不如耳決之明也

後漢書卷之十一

後漢書卷之十二

律曆志中第二

賈逵論曆
延光論曆

永元論曆
漢安論曆

熹平論曆
論月食

自太初元年始用三統曆施行百有餘年曆稱後天朔先曆朔或在晦月見考其行日有退無進月有進無退建武八年中太僕朱浮太中大夫許淑等數上書言曆不正宜當改更時分度覺差尚微上以天下初定未遑考正至永平五年官曆署七月十六日食待詔楊岑見時月食多先曆即縮用筭上為日上言

月當十五日食官曆不中詔書令岑普與官課起七月盡十一月弦望凡五官曆皆失岑皆中庚寅詔令岑署弦望月食官復令待詔張盛景防鮑鄴等以四分法與岑課歲餘盛等所中多岑六事十二年十一月丙子詔書令盛防代岑署弦望月食加時四分之術始頗施行是時盛防等未能分明曆元綜校分度故但用其弦望而已先是九年太史待詔董萌上言曆不正事下三公太常知曆者雜議訖十年四月無能分明據者至元和二年太初失天益遠日月宿度

相覺浸多而候者皆知冬至之日日在斗二十一度

未至牽牛五度而以為牽牛中星從天四分日之三

晦朔弦望差天一日宿差五度章帝知其謬錯以問

史官雖知不合而不能易故召治曆編訢李梵等綜

校其狀蔡邕議云二月甲寅遂下詔曰朕聞古先聖

王先天而天不違後天而奉天時河圖曰赤九會昌

十世以光十一以興又曰九名之世帝行德封刻政

朕以不德奉承大業夙夜祇畏不敢荒寧予末小子

託在于數終曷以續興崇弘祖宗拯濟元元尚書琰

璣鈴曰述堯世放唐文帝命驗曰堯考德顧期立象且三五步驟優劣殊軌況乎頑陋無以克堪雖欲從之末由也已每見圖書中心慙焉間者以來政治不得陰陽不蘇災異不息癘疫之氣流傷于牛農本不播夫庶徵休咎五事之應咸在朕躬信有闕矣將何以補之書曰惟先假王正厥事又曰歲二月東巡狩至岱宗柴望秩于山川遂觀東后叶時月正日祖堯岱宗同律度量考在璣衡以正曆象庶乎有益春秋保軋圖曰三百年斗曆改憲史官用太初鄧平術有

此謂漢曆不和

餘分一在三百年之域行度轉差寔以謬錯璣璣不正文象不稽冬至之日日在斗二十二度而曆以為

牽牛中星先立春一日則四分數之立春日也以折

獄斷大刑于氣已迂用望平蘇曆時之義蓋亦遠矣

今改行四分以遵于堯以順孔聖奉天之文冀百君

子越有民同心敬授獲咸喜以明予祖之遺功于是

四分施行而訢梵猶以為元首十一月當先大欲以

合耦弦望命有常日而十九歲不得七閏晦朔失實

行之未期章帝復發聖思考之經識使左中郎將賈

自是之

達問治曆者衛承李崇太尉屬梁鮪司徒嚴勗太子舍人徐震鉅鹿公乘蘇統及訢梵等十人以為月當先小據春秋經書朔不書晦者朔必有明晦不朔必在其月也即先大則一月再朔後月無朔是明不可必梵等以為當先大無文正驗取欲諧耦十六日月朏昏晦當滅而已又晦與合同時不得異日又上知訢梵宄見勅母拘曆已班天元始起之月當小定後年曆數遂正永元中復令史官以九道灋候弦望驗無有差跌達論集狀後之議者用得折衷故詳錄焉

達論曰太初曆冬至日在牽牛初者牽牛中星也古黃帝夏殷周魯冬至日在建星建星即今斗星也太初曆斗二十六度三百八十五分牽牛八度案行事史官注冬夏至日常不及太初曆五度冬至日在斗二十一度四分度之一石氏星經曰黃道規牽牛初直斗二十度去極二十五度于赤道斗二十一度也四分灋與行事候注天度相應尚書考靈曜斗二十二度無餘分冬至在牽牛所起又編訢等據今日所在牽牛中星五度于斗二十一度四分一與考靈曜

相近即以明事元和二年八月詔書曰石不可離令
 兩候上得筭多者太史令玄等候元和二年至永元
 元年五歲中課日行及冬夏至斗一十一度四分一
 合古曆建星考靈曜日所起其星間距度皆如石氏
 故事他術以為冬至日在牽牛初者自此遂黜也達
 論曰以太初曆考漢元盡太初元年日朔二十三事
 其十七得朔四得晦二得二日新曆七得朔十四得
 晦二得三日以太初曆考太初元年盡更始二年二
 十四事十得晦以新曆十六得朔七得二日一得晦

初曆考建武元年盡永元元年二十三事五得
 朔八得晦以新曆十七得朔三日晦三得二日又
 以新曆上考春秋中有日朔者二十四事失不中者
 二十三事天道參差不齊必有餘餘又有長短不可
 以等齊治曆者方以七十六歲斷之則餘分稍長稍
 符一日故易金火相革之卦象曰君子以治曆明時
 又曰湯武革命順乎天應乎人言聖人必曆象日月
 星辰考數不可貫數千萬歲其間必改更先距求度
 數取合日月星辰所在而已故求度數取合日月星

辰有異世之術太初曆不能下通于今新曆不能上
得漢元一家曆法必在二百年之間故讖文曰三百

君臣之耳

年十曆改憲漢興常用太初而不改下至太初元年

曆二歲乃改故其前有先晦一日合朔下至成哀以

二日為朔故合朔多在晦此其明效也遂論曰臣前

上傅安等用黃道度日月弦望多近史官一以赤道

度之不與日月同于今曆弦望至差一日以上卿奏

以為變至以為日却縮退行于黃道自得行度不為

變願請太史官日月宿簿及星度課與待詔星象者

夏至日去極六十七度春秋分日去極九十一度

範日月之行則有冬夏五紀論日月循黃道南至牽

牛北至東井率日日行一度月行十三度十九分度

七也今史官一以赤道為度不與日月行同其斗率

牛與鬼赤道得十五而黃道得十三度半行東壁奎

婁軫角亢赤道十度黃道八度或月行多而日月相

去反少謂之口却案黃道值牽牛出赤道南二十五

度其直東井與鬼出赤道北五度赤道者為中天去

度其直東井與鬼出赤道北五度赤道者為中天去

律曆志

極俱九十度非日月道而以搖準度日月失其實行
 故也。以今太史官候注考元和二年九月已來月行
 牽牛東井四十九事無行十一度者行婁角三十七
 事無行十五六度者如安言問典星待詔姚崇并畢
 等十二人皆曰星躔有規灋日月實從黃道官無其
 事不知施行案甘露二年大司農中丞耿壽昌奏以
 舊儀度日月行考驗天運狀日月行至牽牛東井日
 行十五度至婁角日行一度月行十三度赤
 黃道有驗合天日無

却茲望不差一日比用赤道密近宜施用

校案達論永元四年也至十五年七月甲辰詔書

近太史黃道銅儀以角為十三度亢十氏十六房五

心五尾十八箕十斗二十四四分度之一牽牛七須

女十一虛十危十六營室十八東壁十奎十七婁十

二胃十五昴十二畢十六觜三參八東井三十輿鬼

四柳十四星七張十七翼十九軫十八凡三百六十

五度四分度之一冬至日在斗十九度四分度之一

史官以郭日月行參弦望雖密近而不為注日儀黃

道與度轉運難以候是以少循其事達論曰又今史
官推合朔弦望月食加時率多不中在于不知月行
進疾意永平中詔書令故太史待詔張隆以四分法
署弦望月食加時隆言能用易九六七八支知月行
多少今案隆所署多失臣使隆逆推前手所署不應
或異日不中天乃益遠至十餘度梵統以史官候注
考校月行當有遲疾不必在牽牛東井婁角之間又
非所謂朏側匿乃由月所行道有遠近出入所生率
一月移故所疾處三度九歲九道一復凡九章日七

十一歲復十一月合朔旦冬至合春秋三統九道終

數可以知合朔弦望月食加時據官注天度為分率
以其術法上考建武以來月食凡三十八事差密近
有益宣課試上案史官舊有九道術廢而不脩熹平
中故治曆郎梁國宗整上九道術詔書下太史以叅
舊術相應部太子舍人馮恂課校恂亦復作九道術
增損其分與整術竝校差為近太史令颺上以恂術

參弦望然而加時猶復先後天遠則十餘度杜預長曆曰書

稱期三百六旬有六日以閏月定四時成歲允釐百
之政天子必置日官諸侯必置日衛

律曆志

爾其業以考其術舉全數而言故曰六日其實五日
 四分之一日日行一度而月日行十三度十九分度
 之有畸日官當會集此之遲疾以考成晦朔錯綜以
 改閏月閏月無中氣而斗邪指兩辰之間所以異
 丁他月也積此以相通四時入節無違乃得成歲其
 微密至矣得其精微以合天道事敘而不悖故傳曰
 閏以正時時以作事以厚生生民之道于是乎在
 然陰陽之運隨動而差差而不已遂與曆錯故仲尼
 立明每于朔閏發文蓋矯正得失因以宣明曆數也
 桓十七年日食得朔而史闕其日單書朔倍十五年
 日食而史闕朔與日故傳因其得失並起時史之謬
 兼以明其餘日食或曆失其正也莊二十五年經書
 六月辛未朔日有食之鼓用牲于社周之六月夏之
 四月所謂正陽之月也而時曆誤實是七月之朔非
 是乎有月幣于社伐鼓于朝此非用幣伐鼓常事
 變而趨曆誤也文十五年經文皆同而更復發
 其禮明前傳欲以審正陽之月後傳發例欲以

諸侯之禮也此乃聖賢之微旨先儒所未喻也昭
 七年夏六月日有食之而平子言非正陽之月以証
 一朝近于指鹿為馬故傳曰不君君且因以明此月
 為得天正也劉子駿造三統曆以修春秋春秋日食
 有甲乙者三十四而三統曆唯一食曆術比諸家既
 最疎又六千餘歲輒益一日凡歲當累日為次而無
 故益之此不可行之甚者班固前代名儒而謂之最
 密非徒班固也自古以來諸論春秋者多述謬誤或
 造家術或用黃帝以來諸曆以推經傳朔日皆不得
 諧合日食于朔此乃天驗經傳又書其朔食可謂得
 天而劉賈諸儒說皆以為非二日或三日公遠聖人
 明文其蔽在于守一不與天消息也余感春秋之
 事嘗著曆論極言曆之通理其大指曰天行不息日
 月星辰各運其舍皆動物也物動則不一雖行度大
 量可得而限累日為月以新故相序不得有毫毛
 之差此自然理也故春秋日有頻月而食者曠年不
 食者理不得一而筭守恒數故曆無不有差失也始
 失于毫毛而尚未可覺積而成多以失弦望朔晦則

不得。不改憲以從之。書所謂欽若昊天曆象日月星辰易所謂治曆明時言當順天以求合非爲合以驗天者也。推此論之。春秋二百餘年其治曆變通多矣。雖數術絕滅還尋經傳微旨。大量可知。時之違謬則經傳有驗。學者固當曲循經傳。月日日之食以考朔晦也。以推時驗而皆不然。各據其學以推春秋。此無異度已之跡而欲削他人之足也。余爲曆論之後。至咸寧中。善筭李修夏顯依論體爲術名。乾度曆表上朔廷其術。合日行四分之數而微增。月行用三百歲改憲之意。二元相推七十餘歲。承以強弱強弱之差。蓋少而適足以遠通盈縮。時尚書及史官以乾度與太始曆參校古今記注。乾度曆殊勝。今其術具存。時又并考古今十曆以驗春秋。知三統曆之最疎也。今具列其時得失之數。又據經傳微旨證據及失閏旨考日辰朔晦以相發明。爲經傳長曆諸經傳證據及失閏時文字謬誤皆甄發之。雖未必其得天。蓋春秋當時之曆也。

學覽焉

永元十四年符詔太史霍融上言官漏刻率九日減一刻不與天相應或時差至二刻半不如夏曆密

詔書下太常令史官與融以儀校天課度遠近太史令舒承梵等對案官所施漏法令甲第六常符漏品

孝宣皇帝三年十二月乙酉下建武十年二月壬午詔書施行漏刻以日長短爲數率日南北二度四分而增減一刻一氣俱十五日日去極各有多少今官漏率九日移一刻不隨日進退夏曆漏隨日南北爲長短密近于官漏分明可施行其年十一月甲寅詔

曰告司徒司空漏所以節時分定昏明昏明長短起于日去極遠近日道周不可以計率分當據儀度下參晷景今官漏以計率分昏明九日增減一刻違失其實至爲疏數以耦瀆太史待詔霍融上言不與天相應太常史官運儀下水官漏失天者至三刻以晷景爲刻少所違失密近有驗今下晷景漏刻四十八箭立成斧官府常用者計吏到班予四十八箭文多故魁取二十四氣日所在并黃道去極晷景漏刻昏明中星刻于下昔太初曆之興也發謀于元封曆定

于天鳳積百三十年是非乃審及用四分亦于建武施于元和訖于永元七十餘年然後儀式備立司候有準天事幽微若此其難也中興以來圖讖漏泄而考靈曜命曆序皆有甲寅元其所起在四分庚申元後百一十四歲朔差却二日學士修之于草澤信向以爲得正及太初曆以後大爲疾而脩之者云百四十四歲而太歲超一表百七十一歲當棄朔餘六十三中餘千一百九十七乃可常行自太初元年至永平十一年百七十一當去分而不去故令益有疏闊

此二家常挾其術庶幾施行每有訟者百寮會議群儒騁思論之有方益于多聞識之故詳錄焉

安帝延光二年中謁者亶誦言當用甲寅元河南梁豐言當復用太初尚書郎張衡周興皆能曆數難誦豐或不對或言失誤衡與參案儀注者考往校今以為九道灋最密詔書下公卿詳議太尉愷等上侍中施延等議太初過天日一度弦望失正月以晦見西方食不與天相應元和改從四分四分雖密于太初復不正皆不可用甲寅元與天相應合圖識可施行

博士黃廣大行令任僉議如九道河南尹社太子舍人李弘等四十人議即用甲寅元當除元命苞天地開闢獲麟中百一十四歲推閏月六直其日或朔晦弦望二十四氣宿度不相應者非一用九道為朔月有比三大二小皆疏遠元和變曆以應保乾圖三百

四分曆之善原非以圖識

歲斗曆改憲之文四八曆本起圖識最得其正不宜易愷等八十四人議宜從太初尚書令忠上奏諸從太初者皆無他效驗徒以世宗攘夷廓境享國久長為辭或云孝章改四分災異率甚未有善應臣伏惟

聖王興起各異正朔以通三統漢祖受命因秦之紀
十月為年首閏常在歲後不稽先代違于帝典太宗

遵脩三階以平黃龍以至刑狩以錯五者以備洪範庶徵

日雨曰暘日燠曰寒日風五者來備各以其叙哀平之際同承太初而妖孽

累仍痾禍非一議者不以成數相參考真求實而汎

采妄說歸福太初致咎四分太初曆眾賢所立是非

已定永平不審復革其弦望四分有謬不可施行元

和鳳鳥不當應曆而翔集遠嘉前造則喪其休近譏

後改則隱其福漏見曲論未可為是臣輒復重難衡

輿以為五紀論推步行度當時比諸術為近然猶未

稽于古及向子歆欲以合春秋橫斷年數損夏益周

考之表紀差謬數百兩曆相課六千一百五十六歲

而太初多一日冬至日直斗而云在牽牛迂闊不可

復用昭然如此史官所共見非獨衡與前以為九道

密近今議者以為有闕及甲寅元復多違失皆未可

取正昔仲尼順假馬之名以崇君之義况天之曆數

不可任疑從虛以非易是上納其言遂改曆事

順帝漢安二年尚書侍郎邊韶上言世微于數虧道

盛于得常數虧則物衰得常則國昌孝武皇帝摠發
聖思因元封七年十一月甲子朔旦冬至乃詔太史
令司馬遷治曆鄧平等更建太初改元易朔行夏之
正乾鑿度八十分之四十三為日灋設清臺之候驗
六異課效猶密太初為最其後劉歆研幾極深驗之
春秋參以易道以河圖帝覽嬉雜言乾曜度推廣九
道百七十一歲進退六十三分百四十四歲一超次
與天相應少有闕謬從太初至永平十一年百七十
歲進退餘分六十三治曆者不知處之推得十二度

弦望不效挾廢術者得窺其說至永和二年小終之
數沒過餘分稍增月不用晦朔而先見孝章皇帝以
保乾圖三百年斗曆改憲就用四分以太白復樞甲
子為癸亥引天從筭耦之目前更以庚申為元既無
明文託之于獲麟之歲又不與感精符單闕之歲同
史官相代因成習疑少能鉤深致遠案弦望足以知
之詔書下三公百官雜議大史令虞恭治曆宗訢等
議建曆之本必先立元元正然後定日灋灋定然後
度周天以定分至三者有程則曆可成也四分曆仲

曆數者
曆元歲差
十分日度
而代每不
可取變更

紀之元起于孝文皇帝後元三年歲在庚辰上四十
 五歲歲在乙未則漢興元年也又上二百七十五歲
 歲在庚申則孔子獲麟二百七十六萬歲尋之上行
 復得庚申歲歲相承從下尋上其執不誤此四分曆
 元明文圖識所著也太初元年歲在丁丑上極其元
 當在庚戌而曰丙子言百四十四歲超一辰凡九百
 九十三超歲有空行八十二周有奇乃得丙子案歲
 所超于天元十一月甲子朔旦冬至日月俱超日行
 一度積三百六十五度四分度一而周天一匝名曰

一、是日不得空周天則歲無由起辰象百七
 一、章小餘六十三自然之數也夫數出于
 成毫釐毫釐積累以成分寸兩儀既定日
 一、行生分積分成度日行一度一歲而周故爲
 一、生度濶或以九百四十或以一十一濶有細
 一、生濶料其歸一也日濶者日之所行分也日垂
 一、行有常節日濶所該通遠無已損益毫釐差以
 一、里自出言一數無緣得有虧棄之意也今欲飾平
 一、之失斷濶垂分恐傷大道以步日月行度終數不同

世章更丁卯餘一雖言九道去課進退恐不足以
補其闕且課曆之虞晦朔變弦以月食天驗昭著莫
大焉今以去六十三分之濶為曆驗章和元年以來
日變二十事案五行章和元年訖漢安二年日變二十三事古今注又長月食二
十八事與四分曆更失正課相除四分尚得多而又
他世章皇帝曆正圖儀晷漏與天相應不可
也又羅鈞曰高辛受命重黎說文唐堯即位羲和
大乙后制德昆吾列神成周改號長弘分官運斗
漢三帝占有經世史所明洪範五紀論曰民間亦有

實帝第曆不如史官記之明也自古及今聖帝明王
莫不舉言義和帝占之官定精微于晷儀正衆疑
秘藏中書改行四分之原及光武皇帝數下詔書草
創其端孝明皇帝課校其實孝章皇帝宣行其濶君
更三聖年曆數十信而徵之舉而行之其元則上統
開闢其數則復古四分宜如甲寅詔書故事奏可
靈帝熹平四年五官郎中馮光沛相上計掾陳晃言
曆元不正故妖民叛寇益州盜賊相續為曆用甲寅
為元而用庚申圖緯無以庚為元者近秦所用代周

之元太史治曆郎中郭香劉固意造妄說乞與本庚
申元經緯有明受虛欺重誅乙卯詔書下三府與儒

林明道者詳議務得道真以羣臣會司徒府議蔡邕集載

三月九日百官會府公殿下東面校尉南面侍中郎
將大夫千石六百石重行北面議郎博士西面戶曹

今史當坐中而讀詔書公議蔡邕前坐侍議郎蔡邕

中西非近公卿與光景相難問是非焉

議以為曆數精微去聖久遠得失更迭術術無常是

以承秦曆用顓頊元用乙卯蔡邕命論曰顓頊曆術

立春俱以日辰起于天廟營室五百有二歲孝武皇

漢今月令孟春之月日在營室帝始改正朔曆用太初元用丁丑行之百八十九歲

漢章皇帝改從四分元用庚申今光是各以庚申為

非甲寅為是案曆法黃帝顓頊夏殷周魯凡六家各

自有元光是所據則般曆元也他元雖不明于圖讖

各家術皆當有效于其當時黃帝始用太初丁丑之

元有六家紛錯爭訟是非太史令張壽王挾甲寅元

以非漢曆雜候清臺課在下第卒以疏闊連見劾奏
太初效驗無所漏失是則雖非圖讖之元而有效于
前者也及用四分以來考之行度密于太初是又新
元效于今者也延光元年中謁者宜誦亦非四分庚

申上言當用命曆序甲寅元公卿百寮叅議正處竟
 不施行且三光之行遲速進退不必若一術家以筭
 追而求之取合于當時而已故有古今之術今之不
 能上通于古亦猶古術之不能下通于今也元命苞
 乾鑿度皆以為開闢至獲麟二百七十六萬歲及命
 曆序積獲麟至漢起庚子部之二十三歲竟已西戊
 子及丁卯部六十九歲合為二百七十五歲漢元年
 歲在乙未上至獲麟則歲在庚申推此以上上極開
 闢則不在庚申識雖無文其數見存而光是以為

至漢百六十二歲轉差少一百一十四歲云當滿足
 則上違乾鑿度元命苞中使獲麟不得在哀公十四
 年下不及命曆序獲麟漢相去四部年數與奏記譜
 注不相應當今曆正月癸亥朔光晃以為乙丑朔乙
 丑之與癸亥無題勒款識可與眾共別者須以弦望
 晦朔光鬼虧滿可得而見者考其符驗而光晃曆以
 考靈曜二十八宿度數及冬至日所在與今史官其
 石舊文錯異不可考校以今渾天圖儀檢天文亦不

合于考靈曜光冕誠能自依其術更造望儀以追天
度遠有驗于圖書近有效于三光可以易奪其石窮
服諸術者實宜用之難問光冕但言圖讖所言不服
元和二年二月甲寅制書曰朕聞古先聖王先天而
天不違後天而奉天時史官用太初鄧平術冬至之
日日在斗二十二度而曆以爲牽牛中星先立春一
月則四分數之立春也而以折獄斷大刑于氣已逆
用望平和蓋亦遠矣今改行四分以遵于堯以順孔
聖奉天之文是始用四分曆庚申元之詔也深引河

洛圖讖以爲符驗非史官私意獨所與構而光冕以
爲固意造妄說違反經文謬之甚者昔堯命羲和曆
象日月星辰舜叶時月正日湯武革命治曆明時可
謂正矣且猶遇水遭旱戒以蠻夷猾夏寇賊姦宄而
光冕以爲陰陽不和姦臣盜賊皆元之咎誠非其理
元和二年乃用庚申至今九十二歲而光冕言秦所
用代周之元不知從秦來漢三易元不常庚申光冕
區區信用所學亦妄虛無造欺語之愆至于改朔易
元往者壽王之術已課不效竄誦之議不用元和詔

為妄言者
亦不可

書文備義著非羣臣議者所能變易太尉耽司徒隗
 司空訓以邕議劾光是不敬正鬼薪法詔書勿治罪
 臣昭曰不有君子其能國乎觀蔡邕之議可以言天
 機矣賢明在朝弘益遠哉公卿結正足懲淺妄之徒
 詔書勿治亦深盡各之致太初曆推月食多失四分因太初法以
 河平癸巳為元施行五年永元元年天以七月後閏
 食術以八月其十二年正月十二日蒙公乘宗緝上
 書言今月十六日月當食而曆以二月至期如緝言
 太史令巡上緝有益官用除待詔甲辰詔書以緝法
 著施行五十六歲至本初元年天以十二月食曆

後年正月于是始差到熹平三年二十九年之中先
 曆食者十六事常山長史劉洪上作七曜術甲辰詔
 屬太史部郎中劉固舍人馮恂等課效復作八元術
 固等作月食術竝已相參固術與七曜術同月食所
 失皆以歲在巳未當食四月恂術以三月官曆以五
 月太史上課到時施行中者丁巳詔書報可其四年
 緝孫誠上書言受緝法術當復改今年十二月當食
 而官曆以後年正月到期如言拜誠為舍人丙申詔
 書聽行誠法光和二年歲在巳未三月五月皆陰太

史令脩部舍人張恂等推計行度以爲三月近四月遠誠以四月奏廢誠術施用恂術其三年誠兄整前後上書言去年三月不食當以四月史官廢誠正術用恂不正術整所上五屬太史太史主者終不自言三月近四月遠食當以見爲正無遠近詔書下太常其詳案注記平議術之要效驗虛實太常就耽上選侍中韓說博士蔡較穀城門候劉洪右郎中陳調下太常府覆校注記平議難問恂誠各對恂術以五千六百四十日有九百六十一食爲法而除成分空加

縣法推建武以來俱得三百二十七食其十五食錯案其官素注天見食九十八與兩術相應其錯辟二千一百誠術以百三十五月二十三食爲法乘除成月從建康以上減四十一建康以下減三十五以其俱不食恂術改易舊法誠術中復減損論其長短無以相踰各引書緯自證文無義要取追天而已夫日月之術日循黃道月從九道以赤道儀曰冬至去極似一百一十五度其入宿也赤道在十二十一而黃道在斗十九兩儀相參日月之行面直有差以生進

退故月行井牛十四度以上其在角婁十二度以上
皆不應率不行以是言之則術不差不改不驗不用
天道精微度數難定術法多端曆紀非一未驗無以
知其是未差無以知其失失然後改之是然後用之
此謂允執其中。今誠術未有差錯之謬。術未有獨
中之異以無驗改未失。是以檢將來爲是者也。誠術
百三十五月有二十三食其文在書籍學者所脩施
行日久官守其業經緯日月厚而未愆信于天文述
而不作。恂久在候部詳心善意能揆儀度定立術數

推前枝往亦與見食相應然協曆正紀欽若昊天宜
率舊章如甲辰丙申詔書以見食爲比今宜施用誠
術棄放恂術史官課之後有效驗乃行其法以審術
數以順改易耽以說等議奏聞詔書可恂整誠各復
上書恂言不當施誠術整言不當復棄恂術爲洪議
所侵事下永安臺覆實皆不如恂誠等言劾奏謾欺
詔書報恂誠各以二月奉贖罪整適作左校二月遂
用洪等施行誠術光和二一年萬年公乘王漢上月食
注自章和元年到今年凡九十三歲合百九十六食

與官曆河平元年月錯以巳巳爲元事下太史令脩
上言漢所作注不與見食相應者二事以同爲異者
二十九事尚書召穀城門候劉洪勅曰前郎中馮光
司徒掾陳晃各訟曆故議郎蔡邕共補續其志今洪
其詣脩與漢相參推元謂分考校月食審巳巳元密
近有師法洪便從漢受不能對洪上言推元漢巳巳
元則考靈曜旃蒙之歲乙卯元也與先是甲寅元相
經緯于以追天作曆校三光之步今爲疏闊孔子緯
一事見二端者明曆典廢隨天爲節甲寅曆于孔子

時效巳巳額項秦所施用漢典草創因而不易至元
封中迂闊不審更用太初應期三百改憲之節甲寅
巳巳讖雖有文略其年數是以學人各傳所聞至于
課校罔得厥正夫甲寅元天正正月甲子朔旦冬至
七曜之起始于牛初乙卯之元人正巳巳朔旦立春
三光聚天廟五度課兩元端閏餘差自五十分二之
三朔三百四中節之餘二十九以效信難聚漢不解
說但言先人有書而已以漢成注參官施行術不同
二十九事不中見食二事案漢習書見巳巳元謂朝

不聞不知聖人獨有興廢之義史官有附天密術甲寅巳巳前已施行效後格而已不用河平疏漏史官已廢之而漢以去事分爭殆非其意雖有師法與無同謀又不近密其說蒞數術家所共知無所采取遣漢歸鄉里袁山松書曰劉洪字元卓泰山蒙陰人魯王之宗室也延熹中以校尉應太史徵拜郎中遷常山長史以父憂去官後為上計掾拜郎中檢東觀著作律曆記遷謁者穀城門候會稽東部都尉徵還未至領山陽太守卒官洪善筭當世無偶作七曜術及在東觀與蔡邕共述律曆記考驗天官及造乾象術十餘年考驗日月與象相應皆傳于世博物記曰洪好天文數術探賾索隱為曲城侯相政教清均為州郡之所禮異

卷十二

後漢書卷之十三

律曆志下第三

曆法

昔者聖人之作曆也觀璇璣之運三光之行道之發歛景之長短斗綱之建青龍所躔參伍以變錯綜其歲而制術焉天之動也一晝一夜而運過周星從天發西日違天而東日之所行與運周在天成度在曆成日居以列宿終於四七受以甲乙終於六旬日月相推日舒月速當其同謂之合朔舒先速後近一遠三謂之弦相與為衡分天之中謂之望以速及舒光

盡體伏謂之晦晦朔合離斗建移辰謂之日月之行
則有冬有夏冬夏之間則有春有秋是故日行北陸
謂之冬西陸爲之春南陸謂之夏東陸謂之秋日道
發南去極彌遠其景彌長遠長乃極冬乃至焉日道
斂北去極彌近其景彌短近短乃極夏乃至焉二至
之中道齊景正春秋分焉日周于天一寒一暑四時
備陳萬物畢收攝提遷次青龍移辰謂之歲歲首至
也月首朔也至朔同日謂之章同在日首謂之部部
終六旬謂之紀歲朔又復謂之元是故日以實之月

以閏之時以分之歲以周之章以明之部以部之紀
以記之元以原之然後雖有變化萬殊羸胸無方莫
不結系于此而稟正焉極建其中道營于外璇衡追
日以察斂光道生焉孔壺爲漏浮箭爲刻下漏數刻
以考中星昏明生焉日有光道月有九行九行出入
而交生焉朔會望衡鄰于所交虧薄生焉月有晦朔
星有合見月有弦望星有流逆其歸一也步術生焉
金水承陽先後日下速則先日遲而後留留而後逆
逆與日違違而後速速與日競競又先日遲速順逆

晨夕生焉、日月五緯各有終原而七元生焉、見伏有
 日留行有度而率數生焉、參差齊之多少均之會終、
 生焉、引而伸之觸而長之探賾索隱鈎深致遠無幽
 辟潛伏而不以其精者然故陰陽有分寒暑有節天
 地貞觀日月貞明若夫祐術開業淳耀天光重黎其
 上也、顓頊曰承聖帝之命若昊天典曆象三辰以授
 民事立閏定時以成歲功義和其隆也、唐虞夏商取

象金火革命創制治曆明時應天順民湯武其盛也

月令章句曰帝舜叶時片正日湯武革命及王德之

象也無道之君亂之于主頑愚之史失之于下夏后
 之時義和淫酒廢時亂日胤乃征之紂作淫虐喪其
 甲子武王誅之夫能貞而明之者其興也勃焉回而
 厥之者其亡也忽焉巍巍乎若道天地之綱紀帝王
 之壯事是以聖人寶焉君子勤之夫曆有聖人之德
 六焉以本氣者尚其體以絲數者尚其文以考類者
 尚其象以作事者尚其時以占往者尚其源以知來
 者尚其流大業載之吉凶生焉是以君子將有興焉
 咨焉而以從事受命而莫之違也若夫用天因地揆

時施教願諸明堂以為民極者莫大乎月令帝王之
 大司備矣天下之能事畢矣過此而往羣忌苟禁君
 子未之或知也斗之二十一度去極至遠也日在焉
 而冬至羣物于是乎生故律首黃鍾曆始冬至月先
 建子時平夜半當漢高皇帝受命四十有五歲陽在
 上章陰在執除必書者一月甲子夜半朔旦冬至日
 以于左王黃皆自此始立元正朔謂之漢曆又上兩
 元而月食五星之元竝發端焉曆數之生也乃立儀
 表以校日景景長則日遠天度之端也日發其端則

而為歲然其景不復四周千四百六十一日而景復
 初是則日行之終以周除日得三百六十五四分度
 之一為歲之日數日日行一度亦為天度察日月俱

發度端 即是起 日行十九周月行二百五十四周復

會于端是則月行之終也以日周除月周得一歲周

天之數以日一周減之餘十二九分之七則月行

過周及日行之數也為一歲之月以除一歲日為一

月之數月之餘分積滿其法得一月月成則其歲月

大四時推移故置十二中以定月位有朔而無中者

為閏月中之始日節與中為二十四氣以除一歲日
 為一氣之日數也其分積而成日為沒并歲氣之分
 如法為一歲沒沒分于終中中終于冬至冬至之分
 積如其法得一日四歲而終月分成閏閏七而盡其
 歲十九名之日章章首分盡四之俱終名之日蔀以
 一歲日乘之為蔀之日數也以甲子命之二十而復
 其初是以二十蔀為紀紀歲青龍未終三終歲後復
 青龍為元元法四千五百六十
樂叶圖徵曰天淵以甲子朔日冬至日月
 起于牽牛之初右行二十八宿以考王者終始或盡
 一其曆數或不能盡一以四千五百六十為紀甲寅

窮末均日紀即元也四千五百六十者五行相
 終之大數也王者即位或遇其統或不盡其數故一
 元以四千五百六十為甲寅之終也王者起必易元
 故不復沿前而終言之也韓子曰四千五百六十歲
 為一元元中有厄故聖人
 有九歲之畜以備之也
 紀法千五百二十
月令

日紀還
 復故曆
 紀月萬八千八百
 蔀法七十六
月令

十六歲
 為蔀首
 蔀月九百四十
 章法十九
 章月二百

三十五
月令章句曰十九
 歲七閏月為一章
 周天千四百六十一

日法四
 蔀日二萬七千七百五十九
 沒數二十

一為章閏
 通法四百八十七
 沒法七四為章閏

日餘百六十八
 中法四十二
 大周三十四萬

三千三百三十五 月周千一十六 月食數之生也
 也乃記月食之既者率二十三食而復既其月食百
 三十五率之相除得五百二十三之二十而一食以
 除一歲之月得歲有再食五百一十三分之五十也
 分終其法因以與部相約得四與二十七五之會二
 千五十二二十而與元會 元會四萬一千四十
 部會三千五十三 歲數五百一十三 食數千八
 十一月數百二十五 食法二十二
 推入部術日以元法除去上元其餘以紀法除之所

得數從天紀筭外則所入紀也不滿紀法者入紀年
 數也以部法除之所得數從甲子部起筭外所入紀
 歲名命之筭上即所求年太歲所在 推月食所入
 部會年以元會除去上元其餘以部會除之所得以
 七十二乘之滿六十除去之餘以二十除所得數從
 天紀筭之起外所以入紀不滿二十者數從甲子部
 起筭外所入部會也其初不滿部會者入部會年數
 也各以不入紀歲名命之筭上即所求年部

天紀歲名 地紀歲名 人紀歲名 部首

甲子

庚辰

庚子

庚申二

癸卯

丙申

丙辰

丙子二

壬午

壬子

壬申

壬辰三

辛酉

戊辰

戊子

戊申四

庚子

甲申

甲辰

甲子五

巳卯

庚子

庚申

庚辰六

戊午

丙辰

丙子

丙申七

丁酉

壬申

壬辰

壬子八

丙子

戊子

戊申

戊辰九

乙卯

甲辰

甲子

甲申十

甲午

庚申

庚辰

庚子十一

癸酉

丙子

丙申

丙辰十二

壬子

壬辰

壬午

壬申十三

辛卯

戊申

戊辰

戊子十四

庚午

甲子

甲申

甲辰十五

乙酉

庚辰

庚子

庚申十六

戊子

丙申

丙辰

丙子十七

丁卯

壬子

壬申

壬辰十八

丙午 戊辰 戊子 戊申十九

乙酉 甲申 甲辰 甲子二十

推天正術置入部年減一以章月乘之滿章法得一
名為積月不滿為閏餘十二以上其歲有閏

推天正朔日置入部積月以部日乘之滿部月得一
名為積日不滿為小餘積日以六十除去之其餘為

大餘以所入部名命之筭盡之外則前年天正十一
月朔日也小餘四百四十一以上其月大求後月朔

加大餘二十九小餘四百九十小餘滿部月得一上

加大餘命之如前

一術以大周乘年周天乘減之餘滿部日則天正朔
日也

推二十四氣術日置入部年減一以月餘乘之滿中
法得一名曰大餘不滿為小餘大餘滿六十除去之

其餘以部名命之筭盡之外則前年冬至之日也

求次氣加大餘十五小餘七除命之如前小寒日也

推閏月所在以閏餘減章法餘以十二乘之滿章閏

數得一滿四以上亦得一筭之數從前年十一月起

筭盡之外閏月也或進退以中氣定之

推弦望日因其月朔大小餘之數皆加大餘七小餘三百五十九四分三小餘滿部月得一加大餘大餘命如法得上弦又加得望次下弦又後月朔其弦望小餘二百六十以下每以百刻乘之滿部月得一刻不滿其數近節氣夜漏之半者以筭上為日

推沒減術置入部年減一以沒數乘之滿日法得一名為積沒不盡為沒餘以通法乘積沒滿沒法得一名為大餘不盡為小餘六餘滿六十除去之其餘以

部名命之筭盡之外前年冬至前沒日也求後沒加大餘六十九小餘四小餘滿沒法從大餘命之如前無分為減

一術以為五乘冬至小餘以減通法餘滿沒法得一則天正後沒也

推合朔所在度置入部積月以日乘之滿大周除去之其餘滿部月得一名為積度不盡為餘分積度加斗二十一度加二百三十五分以宿次除之不滿宿則日月合朔所在星度也求後合朔加度二十九加

分四百九十九分滿部月得一度經斗除二百三十分五分

一術以閏餘乘周天以減大周餘滿部月得一合以斗二十一度四分一則天正合朔日月所在度推日所在度置入部積日之數以部法乘之滿部日除去之其餘滿部法得一為積度不盡為餘分積度加二十二一度加十九分以宿次除去之則夜半日所在宿度也

求次日加一度求次月大加三十度小加二十九度

經斗除十分

一術以朔小餘減合度分即日夜半所在其分二百三十五約之十九乘之

推月所在度置入部積日之數以月周乘之滿部日除去之其餘滿部法得一為積度不盡為餘分積度加斗二十一十分除如上法則所求之日夜半月所在宿度也

求次日加十三度二十八分求次月大加三十五度六十一分月小二十二度三十三分滿法得一度

經斗除十九分其冬下旬月在張心署之謂盡漏分
後盡漏盡也

一術以蔀法除朔小餘所得以減日半度也餘以減
分即月夜半所在度也

推日明所入度分術曰置其月節氣夜漏之數以蔀
法乘之二百除之得一分即夜半到明所行分也以
增夜半日所在度分爲明所在度分也

求昏日所入度以夜半到明日所行分減蔀法其
餘即夜半到昏所行分也以加夜半所在度分爲昏

日所在度也

推月明所入度分術曰置其節氣夜半之數以月
乘之以二百除之爲積分積分滿蔀法得一以增夜
半度即明月所在度也

求昏月所入度以明積分減月周其餘滿蔀法得一
度加夜半則昏月所在度也

推弦望日所入星度術曰置合朔度分之數加七度
三百五十九分四分之三宿次除之即得上弦日所
入宿度分也

求望下弦加除如前法小分四從大分滿蔀月從度
 推弦望月所入星度術曰置月合朔度分之數加度
 九十八加分六百五十三半以宿次除之即上弦月
 所入宿度分也

求望下弦加除如前分滿蔀月從度

推月食術曰置入蔀會年數減一以食數乘之滿歲
 數得一名曰積食不滿為食餘以月數乘積滿食法
 得一名為積月不滿為月餘分積月以章月除去之
 其餘為入章月數當先除入章閏乃以十二除去之

不滿者命以十一月筭盡之外則前年十一月前食
 月也

求入章閏者置入章月以章閏乘之滿章月得一則
 入章閏數也餘分滿二百二十四以上至二百三十
 一為食在閏月閏或進退以朔日定之求後食加五
 百二十分滿法得一月數命之如法其分盡食筭七
 推月食朔日術曰置食積月之數以二十九乘之為
 積日又以四百九十九乘積月滿蔀月得一以并積
 日以六十除之其餘以所會蔀名命之筭盡之外則

前年天正前食月朔日也

求食日加大餘十四小餘一百七十九半小餘滿蔀月為大餘大餘命如前則食日也

求後食朔及日皆加大餘二十七小餘六百一十五其月餘分不滿二十者又加大餘二十九小餘四百九十九其食小餘者當以漏刻課之夜漏未盡以筭上為日

一術以歲數去上元餘以為積月以百一十二乘之滿月數去之餘滿食法得一則天正後食也

推諸加時以十二乘小餘先減如法之半得一時其餘乃以法除之所得筭之數從夜半子起筭盡之外則所加時也

推諸上水漏刻以百乘其小餘滿其法得一刻不滿法法什之滿法得一分積刻先減所入節氣夜漏之半其餘為晝上水之數過晝漏去之餘為夜上水數其刻不滿夜漏半者乃減之餘為昨夜未晝其弦望其日五星數之生也各記于日與周天度相約而為率以章法乘周率為用法章月乘日率如月法為積

月月餘以月之月乘積為朔大小餘乘為入月日餘
 以日法乘周率為日度法以率去日率餘以乘周天
 如日度法為度之餘也日率相約取之得二千九百
 九十萬一千六百二十一億五十八萬二千三百而
 五星終如蔀之數與元通

木周率四千三百二十七 日率四千七百二十五
 合積月十三 月餘四萬一千六百六 月法八
 萬二千二百一十三 大餘二十三 小餘六百四
 十七 虛分九十三 入月日十五 日餘萬四千

六百四十七 日度法萬七千三百八 積度三十
 三 度餘萬三百一十四

火周率八百七十九 日率千八百七十六 合積
 月二十六 月餘六千六百三十四 月法萬六千
 七百一 大餘四十七 小餘七百五十四 虛分
 一百八十六 入月日十一 日餘千八百七十二
 日度法三千五百一十六 積度四十九 度餘

一百一十四
 土周率九千九十六 日率九千四百一十五 合

積月十二 月餘十三萬八千六百三十七 月法
 十七萬二千八百二十四 大餘五十四 小餘三
 百四十八 虛分五百九十二 入月日二十三
 日餘二千一百六十三 日度法三萬六千三
 十四 積度十二 度餘二萬九千四百五十一
 金周率五千八百三十 日率四千六百六十一
 合積月九 月餘九萬八千四百五 月法十一萬
 七百七十 大餘二十五 小餘七百三十一 虛
 分二百九 入月日二十六 日餘二百八十一

日度法二萬三千三百三十一 大餘二百九十一
 度餘二百八十一

水周率萬一千九百八 日率千八百八十九 合

積月一 月餘二十一萬七千六百六十 月法二

十二萬六千二百五十二 大餘二十九 小餘四

百九十九 虛分四百四十九 入月日二十七

日餘四萬四千八百五 日度法四萬七千六百三

十一 積度五十七 度餘四萬四千八百五

推五星術置上元以來盡所求年以周率乘之滿日

率得一名為積合不盡名合餘餘以周率除之不得
焉退歲無所得星合其年得一合前年二合前二年
金水積合奇為晨偶為夕其不滿周率者反減之餘
為度分

推星合月以合積月乘積合為小積又以月餘乘積
合滿其月法得一從小積為月餘積月滿紀月去之
餘為入紀月每以章閏乘之滿章月得一為閏不盡
為閏餘以閏減入紀月其餘以十二去之餘為入歲
月數從天正十一月起算外星合所在之月也其閏

滿二百二十四以上至二百三十一星合閏月
進退以朔制之

推朔日以蔀日乘之入紀月滿蔀月得一為積日不
盡為小餘積日滿六十去之餘為大餘命以甲子算
外星合月朔日

推入月日以蔀日乘月餘以其月法乘朔小餘從之
以四千四百六十五約之所得得滿日度法得一為
入月日不盡為日餘以朔命入月日算外星合日也
推合度以周天乘度分滿日度法得一為積度不盡

為度餘以十二十一四分一命度筭外星合所在度也

一術加退歲一以減上元滿八十除去之餘以沒數乘之滿日法得一為大餘不盡為小餘以甲子命大餘則星合歲天正冬至日也以周率小餘并度餘餘滿日度法從度即正後星合日數也命以冬至求後合月加合積月于入歲月加月餘于月餘滿其月法得二從入歲月入歲月滿十二去之有閏計焉餘命筭外後合月也餘一加晨得夕加夕得晨

求朔日以大小餘加今所得其月餘得一月者又餘二十九小餘滿部月得一如大餘大餘命如前

求入月日以入月日餘加今所得餘滿日度法得一從日其前合月朔小餘不滿其虛分者空加一日日滿月先去二十九其後合月朔小餘不滿四百九十

九又減一日其餘命如前
求合度以積度度餘加今所得餘滿日度法得一從度命如前經斗除如周率矣

木辰伏十六日七千二百三十分半行二度萬三千

八百一十一分在日後十三度有奇而見東方見順
 日行五十八分度之十一五十八日行十一度微遲
 日行九分五十八日行九度留不行二十五日旋逆
 日行七分度之一八十四日進十二度復留二十五
 日復順五十八日行九度又五十八日行十一度在
 日前十三度有奇而夕伏西方除伏逆一見三百六
 十六日行二十八度伏復十六日七千二百二十二
 分半行二度萬三千八百一十一分而與日合凡一
 終三百九十八日有萬四千六百四十一分行星三

十二度與萬三百一十四分通率日行四千七百
 十五分之三百九十八

火晨伏七十一日二千六百九十四分行五十五度
 二千二百五十四分半在日後十六度有奇而見東
 方見順日行二十三分度之十四八十四日行一十
 二度微遲日行十二分九十二日行四十八度留不
 行十一日旋逆日行六十二分度之十七六十二日
 退十七度復留十一日復順九十二日行四十八度
 又百八十四日行百一十二度在日前十六度有奇

而夕伏西方除伏逆一見六百三十六日行百三度
伏復七十一日二千六百九十四分行五十五度二
千二百五十四分半而與日合凡一終七百七十九
日有千八百七十二分行星四百一十四度與九百
九十三分通率日行千八百七十六分之九百九十
七

土晨伏十九日千八十一分半行三度萬四千七百
二十五分半在日後十五度有奇而見東方見順日
行四十三分度之三十八十六日行六度留不行三十

十一分度之二十二九十一日行百一十三度微遲
日行一度十五分九十一日行百六度而進日行四
十六分度之三十三四十六日行三十三度留不行
八日旋逆日行五分度之三十日退六度在日前九
度而夕伏西方除伏逆一見二百四十六日行二百
四十六度伏五日退四度而後合凡三合一終五百
八十四日有五百六十二分行星如之通率日行一
度

水晨伏九日退七度在日後十六度而見東方見逆

一日退一度留不行二日旋順日行九分度之八九
日行八度而疾日行一度四分度之一二十日行二
十五度在日後十六度而晨伏東方除伏逆一見三
十二日行三十二度伏十六日四萬四千八百五分
行三十二度四萬四千八百五分而與日合一合五
十七日有四萬四千八百五分行星如之
水夕伏十六日四萬四千八百五分行三十二度四
萬四千八百五分在日前十六度而見西方見順疾
日行一度四分度之一二十日行二十五度而遲日

二日旋逆日行十七分度之一百二日退六度復留
三十三日復順八十六日行六度在日前十五度有
奇而夕伏西方除伏逆見三百四十日行六度伏復
十九日千八十一分半行三度萬四千七百二十五
分半與日合凡一終三百七十八日有二千一百六
十三分行星十二度與二萬九千四百五十一分通
率日行九千四百一十五分之三百一十九
金晨伏五日退四度在日後九度而見東方見逆日
行五分度之三十日退六度留不行八日順日行行

四十六分度之三十三四十六日行三十三度而日
 行一度九十分度之十五九十一日行百六度益疾
 日行一度二十二分九十一日行百一十三度在日
 後九度而晨伏東方除伏逆一見二百四十六日行
 二百四十六度伏四十一日二百八十一分行五十
 度二百八十一分而與日合一合二百九十二日百
 八十一分行星如之

金夕伏四十一日二百八十一分行五十度二百八
 十一分在日前九度而見西方見順疾日行一度九

行九分度之八九日行八度留不行二日逆一日退
 一度在日前十六度而夕伏西方除伏逆一見三十
 二日行三十度伏九日退七度而復合凡再合一終
 百一十五日有四萬一千九百七十八分行星如之
 通率日行一度

步術以步法伏日度分如星合日度餘命之如前得
 星見日度也術分母乘之分日如度法而一分不盡
 如法半以上亦得一而日加所行分滿其母得一度
 逆順母不同以當行之母乘故分如故母如一也留

者承前逆則減之伏不書度經斗除如行母四分具
 一其分有損益前後相放其以赤道命度進加退減
 之其步以黃道日名天正十一月十二月正月二月
 三月四月五月六月七月八月九月十月冬至大寒
 雨水春分穀雨小滿夏至大暑處暑秋分霜降小雪
 月令章句孟春以立春為節驚蟄為中中中必在其
 節不必在其月據孟春之驚蟄在十六日以後立春
 在正月驚蟄在十五日以前止春在往年十二月

十二十六四分退一牛八二分女十二二分虛十二分

危十六二分室十六二分壁十二分

北方九十八度四分一

奎十六 婁十二二分 胃十四二分 卯十一二分

畢十六二分 觜二二分 參九四分

西方八十度

井三十三三分 鬼四 柳十五 星七一分

張十八一分 翼十八一分 軫十七一分

南方百一十二度

角十二 亢九一分 氏十五二分 房五二分

心五三分 尾十八三分 箕十一三分

東方七十五度

右赤道度周天三百六十五度四分一

斗二十四

進一

牛七

女十一

虛十

危十六

室十八

壁十

北方九十六度四分一

奎十七

婁十二

胃十五

昴十二

壁十六

觜三

參八

西方八十三度

井三十

鬼四

柳十四

星七

張十七

翼十九

軫十八

南方百九度

角十三

亢十

氏十六

房五

心五

尾十八

箕十

東方七十七度

右黃道度三百六十五四分一

黃道去極日景之生據儀表也漏刻之生以去極遠近差乘節氣之差如遠近而差一刻以相增損昏明之生以天度乘晝漏夜漏減三百而一為定度以減

天度餘為明加定度一為昏其餘四之如法為少不
 盡三之如法為強餘半法以上以成強強三為少少
 四為度其強二為少弱也又以日度餘為少強而各
 加焉張衡渾儀曰赤道橫帶渾天之腹去極九十一
 度十分之五黃道斜帶其腹出赤道表裏各二
 十四度故夏至去極六十七度而強冬至去極百一
 十五度亦強也然則黃道斜截赤道者則春分秋分
 之去極也今此春分去極九十少秋分去極九十一
 少者就夏曆景去極之法以為率也上頭橫行第一
 行者黃道進退之數也本當以銅儀日月度之則可
 知也以儀歲乃竟而中間又有陰雨難卒成也是
 以作小渾蓋赤道黃道乃各調賦三百六十五度四
 分之一從冬至所在始起令之相當值必取其極及
 衡各減採之為軸取薄竹篾穿其兩端令兩穿中間
 空軍半等以貫之令察之與渾相切摩也乃從減半

起以為八十二度入分之五盡衡減之半焉又中
 其篾拗去其半令其半之際正直與兩端減半相並
 小篾半之際從冬至起一度一移之視篾之半際
 多黃亦道幾也其所多少則進退之數也從非極數
 之則元極之度也各分赤道黃道為二十四氣一氣
 相去十五度十六分之七每一氣者黃道進退一度
 焉所以然者黃道直時去南北極近其處地小而橫
 行與赤道平等故以篾度之赤道多也設一氣令
 十六日皆常率四日差少半也令一氣十五日不能
 半耳故使中道三日之中若少半也三氣一節故四
 十六日而差今三度也至于差三之時而五日同率
 者一其實節之間不能四十六日也今殘日居其策
 故五日同率也其率雖同先之皆強後之皆弱不可
 勝計取至于三而復有進退者黃道斜于橫行不
 得度故也春分秋分所以退者黃道始起更斜矣于
 橫行不得度故也亦每一氣一度焉三氣一節亦差
 三度也至三氣之後稍遠而直故橫行得度而稍進
 也立春立秋橫行稍退矣而度猶云進者以其所退

減其所進猶有盈餘未盡故也立夏立冬橫行稱進
 矣而度猶退者以其所進增其所退猶存不足未畢
 故也以此論之日行非有進退而以赤道重廣黃道
 使之然也本二十八宿相去度數以赤道為強耳故
 于黃道亦進退也冬至在斗二十一度少半最遠時
 也而此曆斗二十度俱百一十五強矣冬至宜與之
 同率焉夏至在井二十一度半強最近時也而此曆
 井二十三度俱六十七度強矣夏至宜與之同率焉
 二十四氣

冬至

月令章句曰冬至之為極有三意焉晝漏極短去極極遠晝景極長極者至而還之辭也

日所在

斗二十度百一十分八分退二

黃道去極百一十五度

晷景丈三尺

晝漏刻四十五

夜漏刻五十五

昏中星奎六

弱

旦中星亢二

少強退一月令章句曰中星當

中而不中日行遲也未當中而中日行疾也

小寒

日所在

女二度七分進二

黃道去極百一十三

強

晷景丈二尺

三寸

晝漏刻四十五

八分

夜漏刻五十四

二分

昏中星婁六半

強退

旦中星氏七

少弱退二

大寒

日所在

虛五度十四分進二

黃道去極百一十一

大弱

晷景丈一尺

晝漏刻四十六

八分

夜漏刻五十二

二分

昏中星胃十一半

強退

旦中星心半

退三

立春

日所在 危七度二十一分進二

黃道去極百六 少弱

晷景九尺六寸 晝漏刻四十八 六分 夜漏刻五十 四分

昏中星畢五 少弱退三 旦中星尾七半 弱退三

雨水

日所在 室八度二十一分退三

黃道去極百一 強

晷景七尺九寸 五分 晝漏刻五十 八分 夜漏刻四十九 二分

昏中星參六半 弱退四 旦中星箕六 大弱退三

驚蟄

日所在 壁八度三十分進一

黃道去極九十五 強

晷景六尺五寸 晝漏刻五十三 三分 夜漏刻四十六 七分

昏中星井十七 少弱退三 旦中星斗少 退二

春分

日所在 奎十四度十分

黃道去極八十九 少強

晷景五尺二寸 五分 晝漏刻五十五 八分 夜漏刻四十四 二分

昏中星鬼四 旦中星斗十一 強退二

清明

日所在 胃一度十七分退二

黃道去極八十三 少弱

晷景四尺一寸五分晝漏刻五十八三分夜漏刻四十一七分

昏中星星四大進旦中星斗二十一半退

穀雨

日所在昴二度二十四分退二黃道去極七十七大強

晷景三尺二寸晝漏刻六十一五分夜漏刻三十九五分

昏中星張十七一進旦中星牛六半

立夏

日所在畢六度三十分退三黃道去極七十三少弱

晷景二尺五寸二分晝漏刻六十二四分夜漏刻三十七七分

昏中星翼十七大進旦中星女十一少弱

小滿

日所在參四度六分退四黃道去極六十九大弱

晷景尺九寸八分晝漏刻六十三九分夜漏刻三十六一分

昏中星角六弱旦中星危大弱進二

芒種

日所在井十度十三分退三黃道去極六十七少弱

晷景尺六寸八分晝漏刻六十四九分夜漏刻三十五一分

昏中星亢五大退旦中星危十四強進

夏至 月令章句曰夏至之為極有三意焉晝漏極長去極極近晷景極短

日所在 井二十五度 二十分退三

晷景尺五寸 晝漏刻六十五 夜漏刻三十五

昏中星氏十二 少弱退二 旦中星室十二 少弱退三

小暑

日所在 柳三度二 十七分 黃道去極六十七 大強

晷景尺七寸 晝漏刻六十四 七分夜漏刻三十五 二分

昏中星尾一 大強退三 旦中星奎二 大強

大暑

日所在 星四度三 分進二

黃道去極七十

晷景二尺 晝漏刻六十三 八分夜漏刻三十六 二分

昏中星尾十五半 弱退三 旦中星婁三 大退一

立秋

日所在 張十二度 九分進一 黃道去極七十三 半強

晷景二尺五寸 五分晝漏刻六十二 三分夜漏刻三十七 七分

昏中星箕九 大強退三 旦中星胃九 大弱退二

處暑

日所在 翼九度十 六分退二 黃道去極七十八 半強

晷景三尺三寸三分晝漏刻六十二分夜漏刻三十九分

昏中星斗十少退旦中星畢三大退

白露

日所在軫六度二十三分退一道去極八十四十

晷景四尺三寸五分晝漏刻十七八分夜漏刻四十二二分

昏中星二十一強退旦中星參五半弱退

秋分

日所在角四度三十分黃道去極九十半強

晷景五尺五寸晝漏刻五十五二分夜漏刻四十四分

昏中星牛五少旦中星井十六小強

寒露

日所在亢八度五分退二黃道去極九十六少

晷景六尺八寸五分晝漏刻五十二六分夜漏刻四十七分

昏中星女七大進旦中星鬼三少強

霜降

日所在丑十四度十三分退二黃道去極百二少

晷景八尺四寸晝漏刻五十三三分夜漏刻四十九分

昏中星虛六大進旦中星星三大強

立冬

日所在 房四度十九分退三

黃道去極百七 少強

晷景丈四寸 二分

晝漏刻四十八 二分 夜漏刻五十一 一分八

昏中星危八 強進

旦中星張十五 大強進

小雪

日所在 箕一度二十七分退三

黃道去極百一十一 弱

晷景丈一尺 四寸

晝漏刻四十六 七分 夜漏刻五十二 三分

昏中星室二半 強進

旦中星翼十五 大強進

大雪

日所在 斗六度一分退三

黃道去極百一十三 大強

晷景丈二尺 五分六分

晝漏刻四十五 五分 夜漏刻五十四 五分

昏中星壁半 強進

旦中星軫十五 少強進

易緯所稱晷景長短不與相應今列之于後并至與不至各有所候以參廣異同 冬至晷長一丈三尺當至不至則旱多溫病未當至而至則多病暴逆心痛應在夏至 小寒晷長一丈二尺四分當至不至先小旱後小水丈夫多病喉痺未當至而至多病身熱來年麻不為耳 大寒晷長一丈一尺八分當至不至先大旱後大水麥不成病厥逆未當至而至多病上氣噎腫 立春晷長一丈一寸六分當至不至兵起麥不成民瘦瘵未當至而至多病燂疾疫 雨水晷長九尺一寸六分當至不至早麥不成多病心痛未當至而至多病驚蟄晷長八尺二寸當至不至則霧雅禾不成老人多病嚏未當至而至多病

癰疽脛腫 春分晷長七尺二寸四分當至不至先
 早後水歲惡米不成多病耳痒 清明晷長六尺二
 寸八分當至不至菽豆不熟多病噎振寒洞泄未當
 至而至多溫病暴死 穀雨晷長五尺三寸六分當
 至不至水物雜稻等不為多病疾癰振寒霍亂未當
 至而至老人多病氣腫 立夏晷長四尺三寸六分
 當至不至早五穀傷牛畜疾未當至而至多病頭痛
 腫噎喉痺 小滿晷長三尺四寸當至不至凶言國
 有大喪先水後 早多病筋急痺痛未當至而至多燥
 噎腫 芒種晷長二尺四寸四分當至不至凶言國
 有狂令未當至而至多病厥眩頭痛 夏至晷長一
 尺四寸八分當至不至國有大殃旱陰陽竝傷草木
 夏落有大寒未當至而至病眉腫 小暑晷長二尺
 四寸四分當至不至前小水後小早有兵多病泄注
 腹痛未當至而至病臃腫 大暑晷長三尺四寸當
 至不至外兵作來年飢多病筋痺胃痛未當至而至
 多病脛痛惡氣 立秋晷長四尺三寸六分當至不至
 至暴風為災來年黍不為未當至而至多病咳上

喉腫 處暑晷長五尺三寸二分當至不至國多
 兵起來年麥不為未當至而至病脹耳熱不出行
 白露晷長六尺二寸八分當至不至多病瘞疔泄
 未當至而至多病水腹閉疝瘕 秋分晷長七尺二
 寸四分當至不至草木復榮多病溫悲心痛未當至
 而至多病胃痛寒露晷長八尺二寸當至不至
 來年穀不成六畜鳥獸被殃多病疝瘕腰痛未當至
 而至多病痰熱中霜降晷長九尺一寸六分當至
 不至萬物大耗年多大風人病腰痛未當至而至多
 病胃脅支滿 立冬晷長丈一寸二分當至不至地
 氣不藏來年立夏反寒早旱晚水萬物不成未當至
 而至多病臂掌痛 小雪晷長一丈一尺八分當至
 不至來年蠶麥不成多病脚腕痛未當至而至亦為
 多肺腋痛 大雪晷長一丈二尺四分當至不至溫
 氣泄夏蝗蟲生大水多病少氣五疸冰腫未當至而
 至多病癰疽痛應在芒種 月令章句曰周天三百
 六十五度四分度之一分為十二次日月之所躔也
 地有十二分王侯之所國也每次三十二度三十三

分之十四日至其初為節至其中為中氣 自危寸
 度至壁八度謂之豕韋之次立春驚蟄居之衛之分
 野 自壁八度至胃一度謂之降婁之次雨水春分
 居之魯之分野 自胃一度至畢六度謂之太梁之
 次清明穀雨居之趙之分野 自畢六度至井十度
 謂之實沈之次立夏小滿居之晉之分野 自井十
 度至柳三度謂之鶉首之次芒種夏至居之秦之分
 野 自柳三度至張十二度謂之鶉火之次小暑大
 暑居之周之分野 自張十二度至軫六度謂之鶉
 尾之次立秋處暑居之楚之分野 自軫六度至亢
 八度謂之壽星之次白露秋分居之鄭之分野 自
 亢八度至尾四度謂之大火之次寒露霜降居之宋
 之分野 自尾四度至斗六度謂之析木之次立冬
 小雪居之燕之分野 自斗六度至須女二度謂之
 星紀之次大雪冬至居之越之分野 自須女二度
 至危十度謂之玄枵之次小寒大寒居之齊之分野
 蔡邕分星次度數與皇甫謐不同兼
 明氣節所在故載焉謐所列在郡國志

中星以日所在為正日行四歲乃終置所求年二十
 四氣小餘四之如法為少大餘不盡三之如法為強
 弱以減節氣昏明中星而各定矣強正弱直也其強
 弱相減同名相去異名從之從強進少為弱從弱退
 少而強從上元太歲在庚辰以來盡熹平三年歲在
 甲寅積九千四百五十五歲也 宋世治歷何承天曰
 曆數之術若心所不
 達雖復通人前識無救其弊是以多歷年歲猶未能
 有定四分于天出三百年而盈一日積世不悟徒云
 建曆之本必先立元假託讖緯遂開治亂此之為弊
 亦以甚矣劉歆三統法尤復疏闊方于四分六千餘
 年又益一日楊雄心惑其說採為太玄班固謂之最
 密著于漢志司馬彪曰自太初元年始用三統曆施

行百有餘年曾不憶劉歆之生不逮太初二三君子為曆幾乎不知而妄言者歟元和中穀城門候劉洪始悟四分于天疏闊更以五百八十九為紀法百四十五為斗分而造乾象法又制遲疾曆以步月行方于太初四分轉精密矣

論曰易有太極是生兩儀兩儀之分尚矣乃有皇犧皇犧之有天下也未有書計曆載彌久暨于黃帝班示文章重黎記註象應著名始終相驗準度追元乃立曆數天難謹斯是以五三迄于來今各有改作不通用故黃帝造曆元起辛卯而顓頊用乙卯虞用戊午夏用丙寅殷用甲寅周用丁巳魯用庚子漢興承

秦初用乙卯至武帝元封不與天合乃言術士作太初曆元以丁丑王莽之際劉歆作三統追太初前世一元得五星會庚戌之歲以為上元太初曆到章帝元和旋復疏闊徵能術者課校諸曆定期稽元追漢三十五年庚辰之歲追朔一日乃與天合以為四分曆元加六百五元一紀上得庚申有近于緯而歲不攝提以辨曆者得開其說而其元抄與緯同同則或不得於天然曆之興廢以疏密課固不止于元光和元年中議郎蔡邕郎中劉洪補續律曆志邕能著文

清濁鍾律。洪能為筭。述叙三光。今考論其業。義指博

通術數。略舉是以集錄為上下篇。放續前志以備一

家。蔡邕戍邊。上章曰。朔方髡鉗。徒臣邕稽首再拜。上

書皇帝陛下。臣邕被受陛下。尤異大恩。初山宰府

備數典。城以叔父故衛尉。質時為尚書。召拜郎中。受

詔詣東觀。著作。遂與羣儒並拜議郎。沐浴恩澤。承荅

聖問。前後六年。質奉機密。趨走日下。遂竟端右。出相

好。藩遠。尹箠。轂旬日之中。登躡上列。父子一門。兼受

恩寵。不能輸寫心力。以効絲髮之功。一旦被章陷沒

辜戮。陛下天地之德。不恣刀鋸。截臣首領。得就下罪

父了家屬。徙充邊方。完全軀命。喘息相隨。非臣無狀

所敢復望。非臣罪惡。所當復蒙。非臣辭筆。所能復陳

臣初決罪。維陽詔獄。生也。牢戶顧念元初。中故尚書

郎張俊。坐漏泄事。當伏重刑。已出殺門。復聽讀。鞠詔

書。馳救一等。輪作左校。俊上書謝恩。遂以轉徙郡縣

從。遣徧于吏手。不得項息。合辭抱悲。無由上達。既到

徒所。乘寒守烽。職在候望。憂怖焦灼。無心復能操筆

成草。致章。騷。廷。誠。知。聖。朝。不。責。臣。罪。但。愚。心。有。所。不

竟。臣自在布衣。常以為漢書十志。下書王莽。而世祖

律曆志

懸命鋒鏑湮滅土灰呼吸無期誠恐所懷隨軀腐朽
抱恨黃泉遂不設施謹先願陪科條諸志臣欲制刪
定者一所當接續者四前志所無臣欲著者三及經
典羣書所宜採摭本奏詔書所當依據分別首目并
書章左臣初被考妻子迸竄亡失文書無所案請加
以惶怖愁恐思念荒散十分不得識一所識者又恐
謬誤觸冒死罪披散愚情願下東觀推求諸奏參以
璽書以補綴遺闕昭明國體章聞之後雖肝膽流離
白骨剖破無所復恨惟陛下省察謹因臨戎長霍闕
封上臣頓首死罪稽首再拜以聞其所論志志家未
以成書如有異同今
隨事注之于本志也

贊曰象因物生數本杪習律均前起準調後發該要

衡旋檢會日月

後漢書卷之十三

後漢書卷之十四

禮儀志上第四

合朔

立春

五供

上虞

冠

夕牲

耕

高禘

養老

先蠶

祿祿

夫威儀所以與君臣序六親也若君亡君之威臣亡

臣之儀上替下陵此謂大亂大亂作則羣生受其殃

可不慎哉故記施行威儀以為禮儀志

謝承書曰太傅胡廣博綜

舊儀立漢制度恭遜固以為志譙周後改定以為禮儀志

禮威儀每月朔旦太史上其月曆有司侍郎尚書見

讀其令奉行其政朔前後各二日皆牽羊酒至社下

以祭日。日有變。割羊以祠社。用救日。日變執事者冠長冠衣皐單衣絳領袖緣中衣絳袴絰以行禮如故

事公羊傳曰日有食之鼓用牲于社求乎陰之道也以朱絲縈社或曰脅之或曰為闇恐人犯之故縈

之也何休曰脅之與責求同義社者土地之主也月者土地之精也上繫於天而犯日故鳴鼓而攻之脅

其本也朱絲縈之助陽抑陰也或曰為闇者社者土地之主尊也為日光盡天闇冥恐人犯歷之故縈之

然此說非也先言鼓後言用牲者明先以尊者命責之後以臣子禮接之所以為順也白虎通曰日食必

救之陰侵陽也鼓攻之以陽責陰也故春秋日食鼓用牲于社所以必用牲者上地別神也尊之不敢虛

責也日食大水則鼓用牲大旱則雩祭求雨非虛言也助陽責下求陰之道也決疑要注曰凡救日食皆

著赤幘以助陽也日將食天子素服避正殿內外嚴日有變伐鼓聞音侍臣著赤幘帶劔入侍三臺令史

心下皆持劔立其戶前衛尉卿驅馳繞宮察巡守備周而復始日復常及皆罷之

立春之日夜漏未盡五刻京師百官皆衣青衣郡國

縣道官下至斗食令史皆服青幘立青幡施土牛耕

人于門外以示兆民至立夏惟武官不立春之日下

寬大書曰制詔三公方春東作敬始慎微動作從之

皐非殊歟且勿案驗皆須麥秋退貪殘進柔良下當

用者如故事月令曰命相布德和令蔡邕曰即此詔之謂也獻帝起居注曰建安二十二年

二月壬申詔書絕立春寬緩詔書不復行

正月上丁祠南郊白虎通曰春秋傳曰以正月上辛尚書曰丁巳用牲于郊牛一先甲

禮儀志

三日辛也後甲三日丁禮畢次北郊明堂高廟世祖也皆可接事昊天之日

廟謂之五供五供畢以次上陵西都舊有上陵東都

之儀百官四姓親家婦女公主諸王大夫蔡邕獨斷曰凡與先

后有瓜外國朝者侍子郡國計吏會陵晝漏上水大

鴻臚設九賓隨立寢殿前薛綜曰九賓謂王侯公卿二千石六百石下及郎吏

匈奴侍子鐘鳴謁者治禮引客羣臣就位如儀乘輿

自東廂下太常導出西向拜止旋升阼階拜神坐退

坐東相西向侍中尚書醒者相百坐後公卿羣臣謁

神坐大官上食太常樂奏食舉文始五行之舞前書志曰

夕始舞者本韶舞也高祖六年更名文始以示不相

禁也五行舞者本周舞也秦始皇二十六年更名五

行之禮樂闋君臣受賜食畢郡國上計吏以次前當

舞也神軒占其郡穀價民所疾苦欲神知其動靜孝子事

親盡禮敬愛之心也周徧如禮謝承書曰建寧五年正月車駕上原陵蔡

邕為司徒掾從公行到陵見其儀愾然謂同坐者曰

問古不墓祭朝廷有上陵之禮始為可損今見威儀

察其本意乃知孝明皇帝至孝惻隱不可易舊或曰

本意云何昔京師在長安時其禮不可盡得聞也光

武卽世始葬于此明帝嗣位踰年羣臣朝正感先帝

不復聞見此禮乃帥公卿百寮就園陵而創焉尚書

在園陵初興此儀仰察凡筵下願羣臣悲切之心必不可堪邕見太傅胡廣曰國家禮有煩而不可省者不知先帝用心周密之至於此也廣曰然子宜載之以示學者邕退而記焉魚豢曰孝明以正月旦百官及四方來朝者上原陵朝禮是謂甚違古不墓祭之義臣昭以為邕之言然

最後親陵遣丁孚漢儀計吏賜之帶佩八月飲酎上陵禮亦如之日酎金律

文帝所加以正月旦作酒八月成名酎酒因合諸侯助祭貢金漢律金布令曰皇帝齋宿親帥羣臣承祠宗廟羣臣宜分奉請諸侯列侯各以民口數率千口奉金四兩奇不滿千口至五百口亦四兩皆會酎少府受又大鴻臚食邑九真交趾日南者用犀角長九寸以上若瑇瑁甲一爵林用象牙長三尺以上若翡翠各二十準以當金漢舊儀曰皇帝惟八月酎車駕夕牲牛以絳衣之皇帝暮視牲以鑑燧取水於月以火燧取火於日為明水火左袒以水沃牛右肩手執鸞刀以切牛毛薦之而即更衣巾侍上熟乃祝之

凡齋天地七日宗廟山川五日小祠三日齋日內有

汗染解齋副倅行禮先齋一日有汗穢災變齋祀如

儀大喪唯美郊越紼而齋地以下皆百日後乃齋如

故事魏文帝詔曰漢氏不拜日於東郊而且夕常於殿下東面拜日煩褻似家人之事非事天交神

之道也於是朝日東門之外將祭必先夕若其儀如郊

正月甲子若丙子為吉日可加元服儀從冠禮乘輿

初緇布進賢次爵弁次武弁次通天以據皆於高祖

廟如禮謁冠禮曰成王冠周公使祝雍曰辭達而勿多也祝雍曰近於民遠於年遠於佞近於

義齋於財任賢使能博物記曰孝昭帝冠辭曰陛下擯顯先帝之光耀以承皇天之嘉祿欽奉仲春之吉

辰普遵大道之郊域秉率百福之休靈始加昭明之元服推遠冲孺之幼志蘊積文武之就德肅勤高祖之清廟六合之內靡不蒙德永永與天無極獻帝傳曰興平元年正月甲子帝加元服司徒淳于嘉為賓加賜玄纁駟馬貴人公主卿司隸城門五校及侍王中尚書給事黃門侍郎各一人為太子舍人也王公以下初加進賢而已獻帝起居注曰建安十八年正月壬子濟北王加冠戶外

以見父母給事黃門侍郎劉瞻兼侍中假貂蟬加濟北王給之

正月天郊夕牲

周禮展牲于寶曰若今夕牲又郊儀先郊日未哺五刻夕牲公卿京尹衆

官悉至壇東就位大祝吏牽牲入到榜廩犧令跪曰請省牲舉手曰順太祝令繞牲舉手曰充太史令牽牲就庖豆酌毛血其一奠天神坐前其一奠太祖坐前奉之郊祀然也 晝漏未盡十八

刻初納夜漏未盡八刻初納

于寶周官注曰納亨納牲將告終謂向祭之辰

也進熟獻太祝送旋皆就燎位宰祝舉火燔柴火然

天子再拜興有司告事畢也明堂五郊宗廟太社稷

六宗夕牲皆以晝漏十四刻初納夜漏未盡七刻初

納進熟獻送神還有司告事畢六宗燔燎火大筮有

司告事畢

正月始耕

月令曰天子親載耒耜措之參保介之御閭帥三公九卿躬耕帝藉盧植注曰帝天

也藉晝漏上水初納執事告祠先農已享

賀循藉田儀曰漢耕

言以太牢祭先農於田所春秋傳曰耕藉之禮唯齋三日左傳曰邠人藉稻杜預注曰藉稻履行之薛綜注二京賦曰為天神借民力於此田故名曰帝藉田在國之辰地于寶周禮注曰古之王者貴為天子富

有四海而必私置藉田益其義有三焉一曰以奉宗廟親致其孝也二曰以訓于百姓在勤勤則不墮也三曰聞之子孫躬知稼穡之艱難無違也耕時有司請行事就耕位天子

三公九卿諸侯百官以次耕鄭玄注周禮曰天子三推公五推卿諸侯九推

婁人終於千畝度人謂徒三百人也月令章句曰卑者殊勞故三公五推禮自上以下降殺以兩勞事反之諸侯上當有孤卿七推大夫十二士終畝可知也

盧植注禮記曰天子耕藉一發九推耒周禮二耜為耦一耜之伐廣尺深尺伐發也天子及三公坐而論道參五職事故三公以五為數卿諸侯當究成天子

之職事故以九為數伐力田種各耰訖有司告事畢皆三者禮以三為文

史記曰漢文帝詔云農天下之本其開藉田朕躬耕以給宗廟粢盛應劭曰古者天子耕藉田千畝為天下先藉者帝王典藉之常也而應劭風俗通又曰古者使民如借故曰藉曰鄭玄曰藉之言借也王一耕

之使庶人耘芋終之盧植曰藉耕也春秋傳曰邠人藉稻故知藉為耕也韋昭曰借民力以治之以奉宗廟且以勸率天下使務農也杜預注曰邠人藉稻其君自出藉稻蓋履行之瓚曰藉稻藉也本以躬親為義不得以假借為稱也漢舊儀曰春始東耕於藉田官祠先農先農即神農炎帝也祠以一太牢百官皆從大賜三輔二百里孝悌力田三老帛種百穀萬斛為立藉田倉置令丞穀皆以給祭天地宗廟羣神之祀以為粢盛皇帝躬秉耒耜而耕古為甸師官賀循曰所種之穀黍稷種稷稷早也種晚也于寶周禮注曰種晚秔稻之屬

是月令曰郡國守相皆勸民始耕

如儀諸行出入皆鳴鐘皆作樂其有災眚有他故若

請雨止雨皆不鳴鐘不作樂春秋釋病曰漢家郡守行大夫禮鼎俎籩豆工

歌縣何休曰漢家法陳

師置守相故行其樂也

禮儀志

六

仲春之月立高禘祠于城南祀以特牲

月令玄鳥至之日以太牢

祠詩曰克禋克祠以弗無子毛長傳曰弗去無子求有子古者必立郊禘焉玄鳥至之日以太牢祀于郊禘天子親往后妃帥九嬪御乃禮天子所御帶以弓韉授以弓矢于郊禘之前鄭玄注云弗之言祓也禮祀上帝于郊禘以祓無子之疾而得福也月令章句曰高尊也禘祀也吉事先見之象也蓋為人所祈子孫之祀玄鳥咸陽而至其來至為孚乳蕃滋故重其至日因以用事契母簡狄蓋以玄鳥至日有事高禘而生契焉故詩曰天命玄鳥降而生商韉弓衣也禮以高禘之命飲之以醴一以弓衣尚使得男也離騷曰簡狄在臺嚳何宜玄鳥致胎女何喜王逸曰言簡狄侍帝嚳於臺上有飛燕墮其卵嘉而吞之因生契鄭玄注禮記曰後王以為禘官嘉神而立其祠盧植注云玄鳥至時陰陽中萬物生故於是以三牲請于於高禘之神居明顯之處故謂之高因其求于故謂之禘以為古者有媒氏之官因以為神晉元康中

禘壇上石破詔問出何經典朝士莫知博之東晉曰漢武帝晚得太子始為立高禘之祠高禘者人之先也故立石為主祀以太牢

明帝永平二年三月上始帥羣臣躬養三老五更于

辟雍 孝經援神契曰尊三老者父象也謂者奉几安車輓輪供綏執事五更寵以度接禮交容謙恭

順貌宋均曰三老老人知天地人事者奉几授三老也安車坐乘之車輓輪蒲裏輪俱綏三老就車天子親執綏授之五更老人知五行更代之事者度法也度以寵異之也鄭玄注禮記曰皆年老更事致仕者也名三五者取象三辰五星天所因以照明天下者玄又一注皆老人更知三德五事者也應劭漢官儀曰三老五更三代所尊也安車輓輪送迎至家天子

獨拜于屏三者道成於天地人老者久也舊也五者訓于五品更者五世長子更更相代言其能以善道受更已也三老五更皆取有首妻男女完具臣昭按

桓榮五更後除兄子二人補四百石則行大射之禮

非長子矣蔡邕曰五更長老之稱也

袁山松曰天子皮郡縣道行鄉飲酒于學校皆祀聖

并素饋親射大侯師周公孔子牲以犬

鄭玄注儀禮曰狗取擇人孟冬亦如之石渠論曰鄉射合樂而

大射不何也韋玄成曰鄉人本無樂故於歲時合樂以同其意諸侯故自有樂故不復合樂鄭玄注鄉飲

酒禮曰今鄉國十月行鄉飲酒禮黨正每歲邦索鬼神而祭祀則以禮屬民而飲酒于序以正齒位之禮

凡鄉黨飲酒必於民聚之時欲其見化知尚賢尊長也玄冠衣皮弁服與禮異服虔應劭曰漢家郡縣享

射祭祀皆假士禮而行之樂縣笙磬遠組皆如士制於是七郊禮樂三雍之義

備矣養三老五更之儀先吉日司徒上太傅若講師

故三公人名用其德行年耆高者一人為老次一人

為更也盧植禮記注曰選三公老者為三老卿大夫中之老者為五更亦參五之也皆服

都紵大袍單衣阜緣領袖中衣冠進賢扶玉杖五更

亦如之不杖皆齋于太學講堂月令章句曰三老國老也五更庶老也

其日乘輿先到辟雍禮殿御坐東廂遣使者安車迎

三老五更天子迎于門屏交禮道自阼階三老升自

賓階至階天子揖如禮三老升東面三公設几九卿

正履天子親袒割牲執醬而饋執爵而酌祝鯁在前

祝饁在後禮記曰天子適饌省醴養老之珍具遂發詠焉退修之以孝養反升歌清廟孝養之

也詩五更南面公進供禮亦如之譙周五經然否曰漢初或云三老答天子

禮記

拜遣王莽之亂法度殘缺漢中興定禮儀羣臣欲令
三老答拜城門校尉董鈞駁曰養三老所以教事父
之道也若答拜是使天下答子拜也詔從鈞議譙周
論之曰禮尸服上服猶以非親之故答子拜士見異
國君亦答拜是皆不得視猶子也虞喜曰且據漢儀
於門屏交禮交禮即答拜中興謬從鈞議後革之深
得其意
明日皆詣闕謝恩以見禮遇大尊顯故也
志曰顯宗因祀光武皇帝於明堂養三老五更於辟
雍感儀既盛矣德化未流洽者以貝禮樂未其羣下
無所誦說而庠序尚未設之故也孔
子曰譬如為山未成一簣止吾止也

是月皇后帥公卿諸侯夫人蠶丁乎漢儀曰皇后出
乘鸞輅青羽蓋駕驄

馬龍旂九旒大將軍妻參乘太僕妻御前鸞旂車皮
軒關戟維揚令奉引亦千乘萬騎車府令設鹵簿駕
公卿五營校尉司隸校尉河南尹妻皆乘其官車帶
美本官綬從其官屬導從皇后置虎賁羽林騎戎頭

黃門鼓吹五帝車女騎夾轂執法御史在前後亦有
金鉦黃鈔五將導桑于蠶宮手三盆于繭館畢還宮
月令曰禁婦人無觀按谷永對稱四月壬
子皇后蠶桑之日也則漢桑亦用四月
祠先蠶禮

以少牢漢舊儀曰春桑生而皇后親桑於苑中於蠶
室養蠶于薄以上祠以中牢羊豕今蠶神曰

苑窳婦人寓氏公主凡二神羣臣妾從桑還獻於繭
觀皆賜從桑者樂皇后自行凡蠶絲絮織室以作祭
服祭服者冕服也天地宗廟羣臣五時之服其皇帝
得以作縷縫衣得以作中絮而已置蠶官令丞諸天
下官皆詣蠶室亦婦人從事故舊有東西織室作法
晉后祠先蠶先蠶壇高一丈方二丈為四出陛陛廣
五尺在采桑
壇之東南

是月上巳官民皆絜於東流水上曰洗濯祓除去宿
垢疾為大絜絜者言陽氣布暢萬物訖出始絜之矣

爰奠壽
禮儀志
九

謂之禊也風俗通曰周禮女巫掌歲時以祓除疾病
 禊者絜也春者蠢也蠢搖動也尚書以殷仲春厥民
 析言人解析也蔡邕曰論語暮春者春服既成冠者
 五六月童子六七人浴乎沂風乎舞雩詠而歸自上
 及下古有此禮今三月上巳祓禊於水濱蓋出於此
 杜篤被禊賦曰巫咸之徒秉火祈福則巫祝也一說
 云後漢有郭虞者三月上巳產二女二日中並不育
 俗以為大忌至此月日諱止家皆於東流水上為祈
 禱自絜濯謂之禊祠引流行觴遂成曲水韓詩曰鄭
 國之俗三月上巳之溱洧兩水之上招魂續鬼秉關
 草祓除不祥漢書八月祓灊水亦斯義也後之良史
 亦據為正臣昭曰郭虞之說良為虛誕假有庶民旬
 內天其二女何足驚彼風俗稱為世忌乎杜篤乃稱
 王侯公主暨于富商用事伊維帷幔玄黃本傳大將
 軍梁商亦歌泣於雒禊也自
 魏不復用三日水宴者焉

後漢書卷之十四

終

後漢書卷之十五

禮儀志中第五

立秋	臘	立夏	拜王公	拜皇太子
獮劉	大餅	案戶	祠星	黃郊
		土牛	遣衛士	冬至
				朝會

立夏之日夜漏未盡五刻京都百官皆衣赤至季夏
 衣黃郊其禮祠特祭竈

自立春至立夏盡立秋郡國上雨澤若少府郡縣各
 掃除社稷其旱也公卿官長以次行雩禮求雨

公羊傳曰

大雩旱祭也何休注曰君親之南郊以六事謝過自
 責曰政不善與民夫職與官室崇與婦謁盛與苞苴
 行與讒夫昌與使童男女各入人舞而呼雩故謂之
 雩春秋繁露曰大旱雩祭而請雨大水鳴鼓而攻社

天地之所為陰陽之所起也或請焉或怒焉何如曰
 大旱陽滅陰也陽滅陰者尊厭甲也固其義也雖大
 甚拜請之而已敢有加也大水者陰滅陽也陰滅陽
 者卑勝尊也以賤陵貴者逆節故鳴鼓而攻之朱絲
 而脅之為其不義此亦春秋之不畏強禦也變天地
 之位正陰陽之序貞行其道而不忘其難義之至也
 文仲舒奏江都王云求雨之方損陽益陰願大王無
 收廣陵女子為人祝者一月和賜諸巫者諸巫母大
 小皆相聚於郭門為小壇以脯酒祭女獨擇寬大便
 處後市市使無內丈夫丈夫無得相從飲食令吏妻
 各往視其夫皆到自起雨注而已服虔注左傳曰大
 雩夏祭天名雩遠也遠為百穀求膏雨也龍見而雩
 龍角亢也謂四月昏龍星體見萬物始盛待雨而去
 故雩祭以求雨也一說大雩者祭於帝而祈雨也一
 說郊祀天祈農事雩祭山川而祈雨也漢舊儀求雨
 太常禱天地宗廟社稷山川以賽各如其常牢禮也
 四月立夏旱乃求雨禱雨而已後旱復
 重禱而已訖立秋雖旱不得禱求雨也

閉諸陽

興土龍

山海經曰大荒東北隅有山名曰凶率土龍
 應龍處南極殺蚩尤與夸父不得復上故下

數旱旱而為應龍之狀乃得大雨郭璞曰今之土龍
 本此氣應自然冥感非人所能為也董仲舒云春旱
 求雨令縣邑以水日令民禱社稷家人祠戶母伐名
 木毋斬山林暴巫聚蛇入日於邑東門之外為四通
 之壇方入尺植蒼繒入其神共工祭之以生魚入玄
 酒具清酒搏脯擇巫之潔清辯口利辭者以為祝祝
 齋三日服蒼衣先再拜乃跪陳陳已復再拜乃起祝
 曰昊天天生五穀以養人今五穀病旱恐不成敬進清
 酒搏脯再拜請雨雨幸大澍奉牲禱以甲乙日為大
 青龍一長入丈居中央為小龍七各長四丈於東方
 皆束鄉其間相去八尺小僮入人皆齋三日服青衣
 而舞之田嗇夫亦齋三日服青衣而立之諸里社通
 之於間外之溝取五蝦蟆錯置社之中池方八尺深
 一尺置水蝦蟆焉具清酒搏脯祝齋三日服蒼衣拜
 跪陳祝如初取三歲雄雞與三歲羖猪皆燔之於四
 通神字令民闔邑里南門置木其外開里北門具老

殺猪一置之里北門之外市中亦置一殺猪聞彼鼓聲皆燒猪尾取死人骨埋之開山淵積薪而焚之決通道橋之壅塞不行者決瀆之幸而得雨報以豚一酒鹽黍財足以茅為席毋斷夏求雨令縣邑以水日家人祠竈毋舉土功更大浚井暴釜於壇杵曰于術七日為四通之壇於邑南門之外方七尺植赤繒七其神蚩尤祭之以赤雄雞七玄酒具清酒搏脯祝齋三日服赤衣拜跪陳祝如春以丙丁日為赤大龍一長七丈居中又為小龍六長三丈五尺於南方皆南鄉其間相去七尺壯者七人皆齋三日服赤衣而舞之司空嗇夫亦齋三日服赤衣而立之鑿社而通之問外之溝取五蝦蟇錯置社之中池方七尺深一尺酒脯祭齋衣赤拜跪陳祝如初取三歲雄雞豕猪燔之四通神宇開陰閉陽如春也季夏禱山凌以助之令縣邑一徙市於邑南門之外五日禁男子無得行入市家人祠中雷毋舉土功聚巫市有為之結蓋為四通之壇於中央植黃繒五其神后稷祭之以母飽五玄酒具清酒搏脯令各為祝齋三日衣黃衣皆如

春則以庚巳日為大黃龍一長五丈居中央又為小龍四各長二丈五尺於中央皆南鄉其間相去五尺丈夫五人皆齋三日服黃衣而舞之老者亦齋三日衣黃衣而立之亦通社中於問外溝蝦蟇池方五尺深一尺他皆如前秋暴巫疍至九日毋舉火事煎金器家人祠門為四通之壇於邑西門之外方九尺植白繒九其神太昊祭之柯木魚九玄酒具清酒搏脯衣白衣他如春以庚辛日為大白龍一長九丈居中夾為小龍八各長四丈五尺於西方皆西鄉其間相去九尺繆者九人皆齋三日服白衣而舞之司馬亦齋三日衣白衣而立之蝦蟇池方九尺深一尺他如前冬舞龍六日禱於名山以助之家人祠井毋壅水為四通之壇於邑北門之外方六尺植黑繒六其神玄冥祭之以黑狗子六玄酒具清酒搏脯祝齋三日衣玄衣祀禮如春以壬癸日為大黑龍一長六丈居中央又為小龍五各長三丈於北方皆北鄉其間相去六尺老者六人皆齋三日衣黑衣而舞之尉亦齋三日服黑衣而立之蝦蟇池皆如春四時皆庚子日

令吏民夫婦皆偶處凡求雨大體丈夫欲藏而居女子欲和而樂應龍有異法言曰象龍之致雨艱矣哉龍乎龍乎新論曰劉歆致雨具作上龍吹律及諸方術無不備設譚問求雨所以為土龍何也曰龍見者輒有風雨興起以迎送立土人舞僮二佾七日一變之故緣其象類而為之

如故事周禮曰聖舞帥而舞早曠之事鄭玄曰聖赤草染羽為之也早曠注陽也用假色者欲其

有時而去之反拘朱索社伐朱鼓漢舊儀曰成帝二年六月始命諸官止雨朱繩

反縈社擊鼓攻之是後水旱常不和于寶曰朱絲縈社社大陰也朱火色也絲維屬天子伐鼓於社責羣

陰也諸侯用幣於社請上公也伐鼓禱賽以少牢如

於朝退自攻也此聖人厭勝之法也禮求雨古今注曰武帝元封六年五月旱女及巫丈

大不入市也

拜皇太子之儀百官會位定謁者引皇太子當御坐

殿下北面司空當太子西北東面立讀策書畢中常

侍持皇太子璽綬東向授太子太子再拜三稽首謁

者贊皇太子臣某中謁者稱制曰可三公升階上殿

賀壽萬歲因大赦天下供賜禮畢罷

拜諸侯王公之儀百官會位定謁者引光祿勳前丁

漢儀曰太常任益下謁者引當拜前當坐伏殿下光

祿勳前一拜舉手曰制詔其以某為某丁

維元初六年三月甲子制詔以大鴻臚勳為司徒曰朕承天序惟稽古建爾于位為尊輔往率舊職敬敷

受美書禮儀志四

五發五教在寬左右朕躬宜力四表保又皇家於戲
實惟秉國之均有祗厥緒時亮天工可不慎與勤而
之 讀策書畢謁者稱臣某再拜尚書郎以璽印綬付

侍御史侍御史前東面立授璽印綬王公再拜頓首

三下贊謁者曰某王臣某新封某公某初謝中謁者

報謹謝贊者立曰謝皇帝為公興皆冠謝起就位供

賜禮畢罷

臣昭曰漢立皇后因禮之大而志無其儀
良未可了案蔡質所記立宋皇后儀今取

以備闕云尚書令臣器僕射臣鼎尚書臣旭臣乘臣
簡臣謨臣誥稽首言伏惟陛下履乾則坤動合陰陽
羣臣大小咸以長秋宮未定遵舊依典章表仍聞
時乃聽令月吉日以宋貴人為皇后應期正位羣
是感莫不式舞易稱受茲介社詩云千祿百福子孫
千億萬方幸甚今吉日以定臣請太傅太尉司徒司

空太常條列禮儀正處上羣臣妾無得卜壽如故事

臣器臣鼎臣旭臣乘臣洵臣謨臣誥愚聞不達大義

誠惶誠恐頓首死罪稽首再拜以聞制曰可維建寧

四年七月乙未制詔皇后之尊與帝齊體供奉天地

祇承宗廟母臨天下故有莘與殷姜任母周二代之

隆蓋有內德長秋宮闕中宮曠位宋貴人秉淑媛之

懿體山河之儀威容照耀德冠後庭羣寮所咨僉曰

宜哉卜之著龜卦得承乾有司奏議宜稱綬組以臨

兆民今使太尉襲使持節奉璽綬宗正祖為副立貴

人為皇后其往踐爾位敬宗禮典肅慎中饋無替朕
命永終天祿皇后初即位章德殿太尉使持節奉璽
綬天子臨軒百官陪位皇后北面太尉任蓋下東向
宗正大長秋西向宗正讀策文畢皇后拜稱臣妾畢
任位太尉襲授璽綬中常侍長樂太僕高鄉侯覽長
跪受璽綬奏於殿前女史授婕妤好婕妤長跪受以授
昭儀昭儀受長跪以帶皇后皇后伏起拜稱臣妾訖
黃門鼓吹三通鳴鼓畢羣臣以次出后即位大
赦天下皇后秩比國王即位威儀亦綬玉璽

仲夏之月萬物方盛日夏至陰氣萌作恐物不楙其禮以朱索連葦菜彌年朴蠱鍾以桃印長六寸方三

寸五色書文如法以施門戶代以所尚為飾夏后氏

金行作葦。莢言氣交也。

風俗通曰傳曰葦葦有叢呂氏春秋曰湯始得伊尹被之

於廟薰以葦葦周禮卿大夫之子名曰門子論語曰誰能出不由戶故用葦者欲人之子孫蕃植不失其

類有如葦葦莢者交

殷人水德以螺首慎其閉塞使

如螺也周人木德以桃為更言氣相更也漢兼用之

故以五月五日朱索五色印為門戶飾以難止惡氣

桃印本漢制所以輔并金魏除之也

日夏至禁舉大火止炭鼓鑄消石

冶皆絕止至立秋如故事是日浚井收水日冬至鑽

燧改火云

先立秋十八日郊黃帝是日夜漏未盡五刻京都百

官皆衣黃至立秋迎氣於黃郊樂奏黃鍾之宮歌帝

臨冕而執干戚舞雲翹育命所以養時訓也

立秋之日夜漏未盡五刻京都百官皆衣白施阜領

緣中衣迎氣於白郊禮畢皆衣絳至立冬

立秋之日自郊禮畢始揚威武斬牲於郊東門以薦

陵廟其儀乘輿御戎路白馬朱鬣躬執弩射牲牲以

麇麇

月令曰天子乃厲勅執弓挾矢以獵月令章句曰親執弓以射禽所以教兆民載戰事也四時

閑習以救無辜以伐有罪所以強兵保民安不忘危也

太宰令謁者各一人載

獲車馳駟送陵廟還宮遣使者齋束帛以賜武官

漢官

名秩曰賜太尉將軍各六十四匹執金吾諸校尉各三十四匹武官倍於文官

武官肄兵習戰

陣之儀斬牲之禮名曰貊劉兵官皆肄孫吳兵法六

十四陣名曰乘之

月令孟冬講武習射御角力廬椹庄曰角力如漢家乘之引闐踴踘

之屬也今月令季秋天子乃教田獵以習五戎月令章句曰寄戎事之教於田獵武事不可空設必有以誠故寄教於田獵閑肄五兵天子諸侯無事而不用為不敬田不以禮為暴天物周禮司馬以旌致民平列陣如戰之陣王執路鼓諸侯執賁鼓軍將執晉鼓師帥執提旅帥執鞞卒長執鏡兩司馬執鐸司馬

執鑼以教坐竹進退疾徐疏數之節士卒聽聲視旗

遺而前却故曰師之耳目在吾旗鼓春教振旅以蒐田夏教芟舍以苗田秋教治兵以獮田冬教大閱以狩田春夏示行禮取禽供事而已秋者殺時田獵之

正其禮盛獨斷曰巡狩校獵還公卿以下陳雒陽都亭前街上乘輿到公卿下拜天子下車公卿親識顏色然後還宮古語曰在車為下唯此時施行魏書建

安二十一年三月曹公親耕藉田有司奏四時講武於農隙漢承秦制三時不講唯十月車駕幸長安水南門會五營士為八陣進退名曰乘之今金華未偃

士民素習可無四時講武但以立秋擇吉日立春遣大朝車騎號曰治兵上合禮名下承漢制也

使者齋束帛以賜文官

漢官名秩曰賜司徒司空帛四十四匹九卿十五匹古今注

曰建武八年立春賜公十五匹卿十匹

貊劉之禮祠先虞執事告先虞

已烹鮮時有司告乃逡巡射牲獲車畢有司告事畢

古今注曰永平元年六月乙卯初令百官羸腹白幕皆霜風俗通稱韓子書山居谷汲者羸腹而真水楚俗常以十二月祭飲食曰羸腹又曰當新始殺食曰羸腹

仲秋之月縣道皆案戶比民年始七十者授之以玉杖舖之糜粥八十九十禮有加賜玉杖長尺端以鳩烏為飾鳩者不噎之鳥也欲老人不噎是月也祀老人星于國都南郊老人廟季秋之月祠星于城南壇

心星廟

立冬之月夜漏未盡五刻京都百官皆衣皂迎氣於黑郊禮畢皆衣絳至冬至絕事

冬至前後君子安身靜體百官絕事不聽政擇吉辰而後省事絕事之日夜漏未盡五刻京都百官皆衣絳至立春諸土時變服執事者先後其時皆一日

冬至夏至陰陽晷景長短之極微氣之所生也

白虎通曰

至日所以休兵不興事閉關商旅不行何此日陰陽氣微王若承天理物故率天下靜不復行役以扶助微氣成萬物也夏至陰氣始動冬至陽氣始萌易曰先王以至日閉關商旅不行夏至陰始起反大熱何陰氣始起陽氣推而上故大熱也冬至陽始起陰氣推而上故大寒也故使人能之士

八人或吹黃鍾之律間竽或撞黃鍾之鐘或度晷景權水輕重水一升冬重十三兩或擊黃鍾之磬或鼓

黃鍾之瑟軫間九尺二十五絃宮處于中左右為商徵角羽或擊黃鍾之鼓先之三日太史謁之至日夏時四孟冬則四仲其氣至焉先氣至五刻太史令與八能之士即坐于端門左塾太子具樂器夏赤冬黑列前殿之前西上鐘為端守宮設席于器南北面東上正德席鼓南西面令晷儀東北三刻中黃門持兵引太史令八能之士入自端門就位二刻侍中尚書御史謁者皆陛一刻乘輿親御臨軒安體靜居以聽之太史令前當軒溜北面跪舉手曰八能之士以備

請行事制曰可太史令稽首曰諾起立少退顧令正德曰可行事正德曰諾皆旋復位正德立命八能士曰以次行事間音以竽八能曰諾五音各三十為闋正德曰合五音律先唱五音並作二十五闋皆音以

竽樂叶圖徵曰夫聖人之作樂不可以自娛也所以觀得失之效者也故聖人不取備於一人必從八

能之士故撞鐘者當知鐘擊鼓者當知鼓吹管者當知管吹竽者當知竽擊磬者當知磬鼓琴者當知琴故入士曰或調陰陽或調律曆或調五音故撞鐘者以知法度或琴考以知四海擊磬者以知民事鐘音

調則君道得君道得則黃鍾蕤賓之律應君道不得則鐘音不調鐘音不調則黃鍾蕤賓之律不應鼓音調則臣道得臣道得則大簇之律應管音調則律曆正律曆正則夷則之律應磬音調則民道得民道得

則林鍾之律應竿音調則法度得法度得則無射之律應琴音調則四海合歲氣百川一合德鬼神之道行祭祀之道得如此則姑洗之律應五樂皆得則應鐘之律應天地以和氣至則和氣應和氣不至則天地和氣不應鐘音調下臣以法賀王鼓音調王以法賀臣磬音調主以德施於百姓琴音調王以德及四海八能之士常以日冬至成天文日夏至成地理作陰樂以成天文作陽樂以成地理 訖正德

曰八能士各言事八能士各書板言事文曰臣某言

今日若干日甲乙日冬至黃鍾之音調君道得孝道

褒商臣角民徵事羽物各一板否則召太史令各板

書封以阜囊送西陛跪授尚書施常軒北面稽首拜

上封事尚書授侍中常侍迎受報聞以小黃門幡麾

節度太史令前曰禮畢制曰可太史令前稽首曰諾

太史令八能士請太官受賜陛者以次罷日夏至禮

亦如之 蔡邕獨斷曰冬至陽氣始動夏至陰氣始起麋鹿角解故寢兵鼓身欲寧志欲靜故不聽

事迎送凡田獵者歲終大祭縱吏民宴飲非迎氣故但送不迎正月歲首亦如臘儀冬至陽氣起君道長

故賀夏至陰氣起君道衰故不賀鼓以動衆鐘以止衆故夜漏盡鼓鳴則起晝漏盡鐘鳴則息

季冬之月星迴歲終陰陽以交勞農大享臘 高堂隆曰帝王

各以其行之盛而祖以其終而臘火生於寅盛於午終於戌故火家以午祖以戌臘秦靜曰古禮出行有

祖祭歲終有蜡臘無正月必祖之祀漢氏以午祖以戌臘午南方故以祖冬者歲之終物畢成故以戌臘

而小數之學者因先臘一日大雊 雊周論語注謂之

為之說非典文也 禮儀志

漢舊儀曰顯頊氏有三子生而亡去為疫鬼一居江水是為虎一居若水是為罔兩或鬼一居人宮室區隅漚庾善驚人小兒月令章句曰日行北方之宿北方太陰恐為所抑故命有司大儺所以扶陽抑陰也盧植禮記注

其儀選中黃門子弟年十歲以上十二以下百二十人為儺子皆赤幘皂製執大

鼓

漢舊儀曰方相帥百隸及童女以桃弧棘矢土鼓鼓且射之以赤丸五穀播灑之譙周論語注曰以

葦矢射之辟綜曰儺之言善善童子也

方相氏黃金四目蒙熊皮玄衣

朱裳執戈揚盾十二獸有衣毛角中黃門行之元從

僕射將之以逐惡鬼于禁中夜漏上水朝臣會侍中

尚書御史謁者虎賁羽林郎將執事皆赤幘陞衛乘

與御前殿黃門令奏曰儺子備請逐疫於是中黃門

偁儺子和曰甲作食歾脾胃食虎雄伯食魅騰簡食

不祥攬諸食咎伯奇食夢強梁祖明共食磔死寄生

妾隨食觀錯斷食巨窮奇騰根共食蠱凡使十二神

追惡凶赫女軀拉女幹節解女肉抽女肺腸女不急

去後者為糧

東京賦曰捐魍魎斬獠狂斬委蛇腦方良囚耕父於清冷弱女魍於神潢殘夔

魍與罔象殪壑仲而殲游光注曰魍魎山澤之神獠狂惡鬼委蛇大如車轂方良草澤神耕父女魍皆旱

鬼惡水故囚溺於水中使不能為害夔魍罔象太石之怪壑仲游光兄弟八人恒在人間作怪害也孔子

曰木石之怪夔罔兩水之怪龍罔象臣昭曰木石山怪也夔一足越人謂之山獠罔兩山精好學人聲而

迷惑人龍神物也非所常見故曰怪周因作方相與

象食人一名沐臙埤蒼曰猶任無頭鬼

十二獸舞嚙呼周徧前後省三過持炬火送疫出端

門東京賦曰煌火馳而星流逐赤疫於四裔注曰煌

火光逐驚走煌然火光如星馳赤疫疫鬼惡者也

振子合三行從門外騶騎傳炬出宮司馬闕門門外

東序上西序下東京賦注曰衛士千人在

五營騎士傳火棄雜水中端門外五營千騎在衛士

外為三部更送至雜水凡三輩逐鬼投雜百官官府

水中仍上天池絕其橋梁使不得度還

各以木面獸能為儼人師訖設桃梗鬱備葦艾畢執

事陞者罷山海經曰東海中有度朔山上有桃樹

蟠屈三千里其卑枝門曰東北鬼門萬鬼

出入也上有神人一口神荼一口鬱備主閤領衆

之知害人者執以葦索而用食虎於是黃帝法而

象之設除畢因立桃梗於門戶上高鬱備持葦索以

御凶鬼畫虎於門當食鬼也史記曰東至於蟠木風

俗通曰黃帝上古之時有神荼與鬱備兄弟二人性

能執鬼桃梗梗者更也歲終更始受介祉也蘇秦說

孟嘗君曰士偶人語桃梗今于東國之桃木削子

為人虎者賜物百獸之長能擊擊牲食馮魁者也葦

戟桃杖以賜公卿將軍特侯諸侯漢官名秩曰大

將軍三公臘賜

錢各三十萬牛肉二百斤粳米二百斛特侯十五萬

卿十萬校尉五萬尚書丞郎各萬五千石六百石各

七千侍御史謁者議郎尚書令各五千郎官蘭臺令

史二千中黃門羽林虎賁士二人共三千以為當祠

門戶直各隨多少受也

是月也立土牛六頭於國都郡縣城外丑地以送大

寒月令章句曰是月之昏建丑丑為牛寒將極是

故出其物類形象以示送達之且以升陽也

饗遣故衛士儀百官會位定謁者持節引故衛士入

自端門衛司馬執幡鉦護行行定侍御史持節慰勞

以詔恩問所疾苦受其章奏所欲言畢饗賜作樂觀

以角抵樂闋罷遣勸以農桑周禮曰府史以下則有

民給徭役若今衛士矣蔡邕曰

見客平樂饗衛士魂偉壯觀也

旬月朔歲首為大朝受賀其儀夜漏未盡七刻鐘鳴

受賀及贄公侯璧中二千石二千石羔千石六百石

馬四百石以下雉獻帝起居注曰舊典市長百官賀

正月失疑要注曰古有朝會皆執贄侯伯執珪子男

執璧孤執皮帛卿執羔大夫執鴈士執雉漢魏

粗依其制正且大會諸侯執王璧薦以鹿皮公卿以

下所執如古禮古者衣皮故用皮帛為幣玉以象德

璧以稱事不以貨役禮庶羞不貳二千石以上上殿

牲宴衣不踰祭服輕重之宜也

稱萬歲蔡邕獨斷曰三公奉璧上殿向御坐北面大

常贄曰皇帝為君與三公伏皇帝坐乃進璧

古語曰御坐則舉觴御坐前司空奉羹大司農奉飯

起此之謂也

奏食舉之樂百官受賜宴饗大作樂蔡質漢儀曰正

陽殿臨軒公卿將大夫百官各陪朝賀蠻貊胡羌朝

貢畢見屬郡計吏皆陛觀庭燎宗室諸劉維會萬人

目魚跳躍嗽水作霧鄣日畢化成黃龍長八丈出水
 遊戲於庭炫曜日光以兩大絲繩繫兩柱中頭間相
 去數丈兩倡女對舞行於繩上對面道逢切肩不傾
 又蹋局出身藏形於斗中鐘磬並作樂畢作魚龍曼
 延小黃門吹三通謁者引公卿羣臣以次拜微行出
 罷卑官在前尊官在後德陽殿周旋容萬人陛高二
 丈皆文石作壇激沼水於殿下畫屋朱梁王階金柱
 刻鏤作宮掖之好厠以青翡翠一柱三帶韜以赤緹
 天子正旦節會朝百官於此自到偃師去宮四十三
 里望朱雀互闕德陽其上鬱嶺與天運維陽宮閣傳
 云德陽宮殿南北行七丈
 東西行三十七丈四尺
 其每朔唯十月旦從故事
 者高祖定秦之月元年歲首也
 蔡邕曰羣臣朝見之
 儀視不晚朝十月朔
 之故以問胡廣廣曰舊儀公卿以下每月常朝先帝
 以其煩故省唯六月十月朔朝後復以六月朔盛暑
 省之蔡邕禮樂志曰漢樂四品一曰大予樂典郊廟
 上陵殿諸食舉之樂郊樂易所謂先王以作樂崇德

殷薦上帝周官若樂六變則天神皆降可得而禮也
 宗廟樂虞書所謂琴瑟以詠祖考來假詩云肅雍和
 鳴先祖是聽食舉樂王制謂天子食舉以樂周官王
 大食則命奏鐘鼓二日周頌雅樂典辟雍饗射六宗
 社稷之樂辟雍饗射孝經所謂移風易俗莫善於樂
 禮記曰揖讓而治天下者禮樂之謂也社稷所謂琴
 瑟擊鼓以御田祖者也禮記曰夫樂施於金石越於
 聲音用乎宗廟社稷繫乎山川鬼神此之謂也三日
 黃門鼓吹天子所以宴樂羣臣詩所謂坎坎鼓我蹲
 蹲舞我者也其短簫鐃歌軍樂也其傳曰黃帝岐伯
 所作以建威揚德風勸士也蓋周官所謂王大獻則
 令凱樂軍大獻則令凱歌也孝章皇帝親著歌詩四
 章列在食舉又制雲臺十二門詩各以其月祀而奏
 之嘉平四年正月中出雲臺十二闕新詩下太子樂
 官習誦彼聲與舊詩並行
 者皆當撰錄以成樂志

後漢書卷之十五 終

行海三

卷十五

