

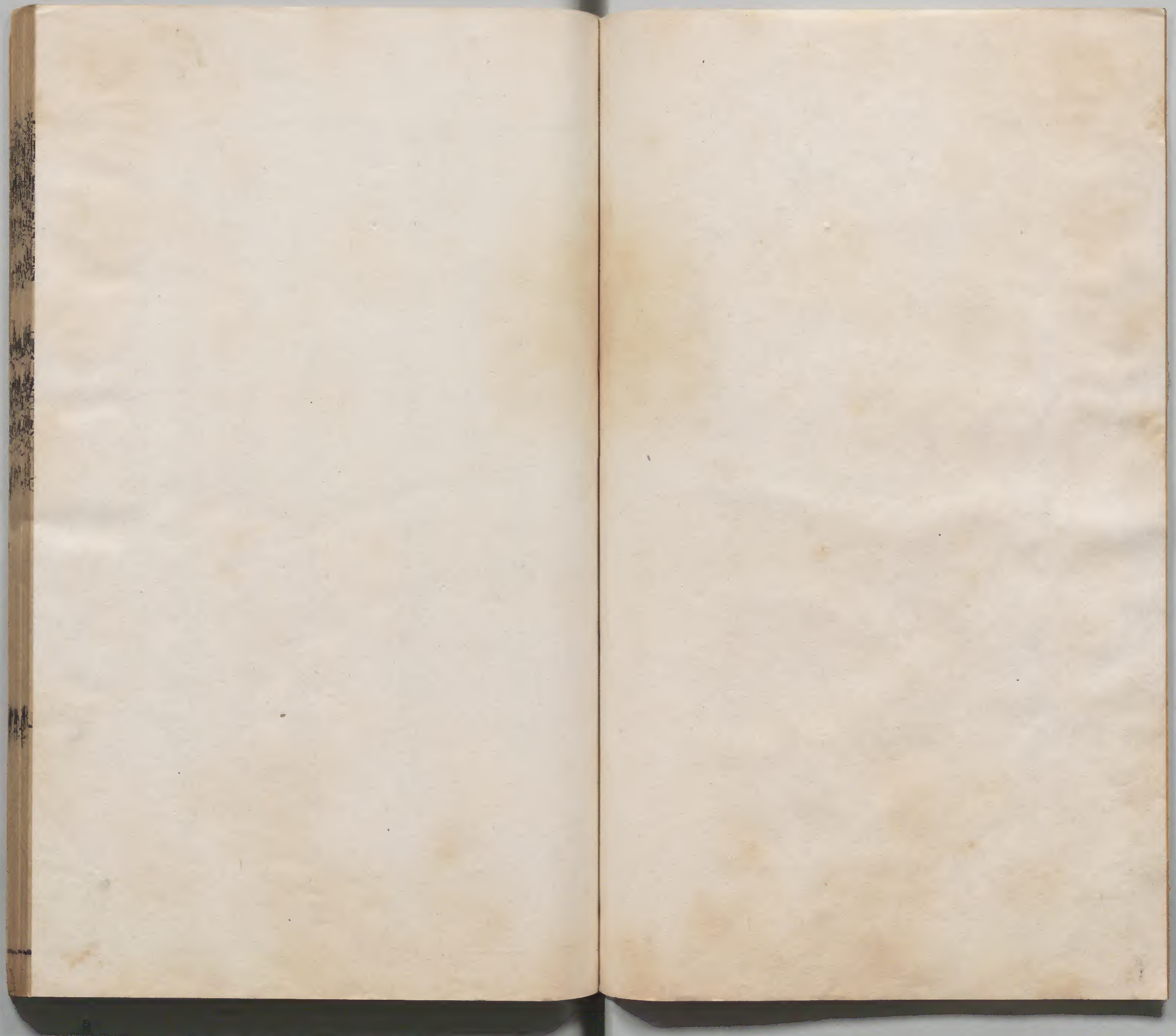
釋文辨誤

至自  
九七

内閣文庫		
番號	漢	1838
冊數	180 (175)	
函號	別	7 1



綴じ部(喉部分)の文字など開きが不鮮明な箇所あり



天台胡三省輯著 長洲陳仁錫訂校

通鑑一百四十二 凡二條

東昏侯永元元年魏邀齊兵歸路陳顯達引兵度水

西人情沮恐

史炤釋文曰沮將豫切沮喪而恐也費本同余按

沮喪之沮音在呂翻從將豫切者乃沮洳之沮也

史炤以沮止之沮沮喪之沮讀為去聲者甚多不

欲枚舉讀通鑑者自決擇可也

顯達之北伐軍入洧均口馮道根說顯達曰洧均水

迅急難進易退

史炤釋文曰，洵均皆水名，余謂洵均一水也。按水經注均水有三名，均水發源弘農郡盧氏縣之熊耳山，南逕順陽縣當涉都邑之北，南入于沔。地理志言熊耳之山，洧水出焉，東南至順陽入于沔者也。又曰順陽縣西有石山，南臨洵水，洵水又南流注于沔水，謂之洵口。又曰沔水自武當縣東南流逕涉都城東北，均水入焉，謂之均口。則洧洵均雖有三名，實一水也。孫愐曰，洵水名出析縣北山入沔，今作均，蓋洵均同音，或曰洵口，或曰均口，後人遂連洵均二字言之，謂為洵均口。

通鑑一百四十四 凡三條

和帝中興元年魏主召禧總詳入見曰比纏疔疔苟延視息

史炤釋文曰，疹章忍切，癰疹也。一曰唇瘍。費本同余

按字書癰疹之疹章忍切，疔疹之疹丑刃翻，疔弱也，疹疾也，自言弱疾苟延視息，若患癰疹，何至言苟延視息哉。史炤釋疹字一百七十二卷陳宣帝太建八年，二百三十六卷唐順宗永貞元年，皆誤而三變其說各辯于後。

陳伯之收兵退保湖口留陳虎牙守溢城

史炤釋文曰溢水之城在廬江尋陽余按漢書地理志尋陽固屬廬江郡然漢之尋陽在江北至晉以後尋陽在江南沈約宋志曰尋陽本縣名因水名縣水南注江二漢屬廬江吳立鄴春郡尋陽縣屬焉晉武帝太康元年省鄴春郡以尋陽屬武昌二年以武昌之尋陽復屬廬江郡是時尋陽縣猶在江北惠帝永興元年分廬江武昌立尋陽郡治江南之柴桑自時厥後江北尋陽之名移於江南而溢浦柴桑皆在尋陽郡管下史炤若言溢城在尋陽猶可言在廬江之尋陽則不可

新亭城主江道林引兵出戰

史炤釋文作道休音救律切謂之非誤可乎

通鑑一百四十五凡一條

梁武帝天監元年魏小峴戍主党濩宗襲大峴戍破

之

海陵本釋文曰小峴山名在襄陽大峴山名在琅邪陽都縣史炤釋一百二十八卷宋孝武帝孝建元年同余觀海陵本不從史炤之說以襄陽之峴山為小峴琅邪之大峴關為大峴自以為得其說

通鑑纂要 卷之七  
三  
矣。殊不知自襄陽至琅邪，幾千百里，豈輕兵掩襲之所能制勝乎？况是時襄陽之峴山屬梁境，琅邪之大峴關屬魏境，党濩宗，魏將也，乃戍梁境之峴山而襲魏境之大峴關，其說又為不通。按小峴大峴在歷陽合肥之間，小峴在合肥之東，大峴又在小峴之東，是後韋叡克小峴，進攻合肥，是小峴在合肥之東，明矣。宋孝武帝孝建元年，魯爽自壽陽舉兵，進屯大峴，食少而退，薛安都自歷陽進兵，追及爽於小峴，斬之，是大峴在小峴之東，又明矣。二峴相去，蓋不甚遠也。費本注曰：党丁浪切。余按党音底朗翻，無從去聲者，此亦蜀人土音之訛。

通鑑一百四十六 凡三條

二年魏那巒表云在南之日曾立巴州鎮靜夷

**獠**

史炤釋文曰：西南夷謂之獠。

海陵本同

余按史炤以獠

為西南夷，至是三矣。已辯之於前，今復申言之。蜀主李勢之時，獠始自山出，從巴西至犍為梓潼，布滿山谷。李延壽北史曰：獠蓋南蠻之別種，邛笮川洞之間，散居山谷，種類甚多，略無氏族之別，又無名字，所生男女，惟以長幼次第呼之，二百四十五卷唐僖宗中和二年，炤又以獠為戎夷別名，是又

略變前說而其誤終身不能改也。

五年魏涇州陳瞻亦聚眾稱王

史炤釋文曰涇宣城邑余謂此魏所置涇州也按魏收地形志魏置涇州於安定臨涇城若宣城郡之涇縣則在江南屬梁非魏土也且通鑑書魏涇州而以梁宣城郡之涇縣為釋曾是可以欺後學乎

將軍藍懷恭與魏邢巒戰于睢口敗績巒進圍宿豫

史州釋文曰睢水之口在元魏梁郡余按水經注睢水首受陳留浪蕩渠東過梁國睢陽縣南又東過相縣故城南又東逕彭城之靈壁東又東逕耶陵縣故城北又東南逕下相縣故城南又東南流入于泗謂之睢口睢口不在梁郡也

通鑑一百四十七 凡五條

七年馬仙琕籒求應赴

史炤釋文曰籒郵籒海陵本同余按李延壽南史故事

府州部論事皆籒前直叙所論之事後云謹籒月日下又云某官某籒馬仙琕籒求應赴正此籒也以為郵籒何所據乎

魏邢巒乘勝長驅至懸瓠因度汝水圍其城

史炤釋文曰汝水出上洛盧氏還歸山東入淮余按汝出盧氏過梁縣又東南過潁川邾縣又東南過定陵郟又東南過汝南上蔡縣西又東逕懸瓠城北汝水枝別左出西北流又屈西東轉又西南會汝形若懸瓠城因名焉故邢巒之兵度汝水而圍懸瓠史炤但能言汝水所出及所入處耳

八年許懋議孫皓嘗遣董朝至陽羨禪國山

史炤釋文曰陽羨會稽邑海陵本同余按陽羨縣前漢

屬會稽郡後漢屬吳郡東晉以後屬義興郡又分

陽羨為國山縣

九年吳承伯反奄至吳興吏民恒擾

史炤釋文作恒擾注曰音巨恐擾也海陵本同余按恒

字乃恒字之誤也炤從而為之音釋繆矣字書亦

無恒字恒音去王翻

十年魏汾州山胡劉龍駒聚眾反

史炤釋文曰汾水出太原晉陽山西南入河後魏

置汾州余按汾水所出所經所入已辯於一百二

十四卷宋文帝元嘉二十三年但史炤今之注較

之前注愈誤汾水出太原汾陽北山非晉陽山也

且魏太和十二年置汾州治蒲子城孝昌之亂淪



通鑑纂要 卷之十一  
陷又移治西河領西河吐京五城定陽等郡此時汾州猶治蒲子劉龍駒蓋山胡種居汾州部內者也焯以汾水出入處釋汾州失之遠矣

通鑑一百四十八 凡一條

十五年淮堰成或謂康絢鑿黎東注又縱反間於魏蕭寶寅信之鑿山深五丈開黎北注

史焯釋文曰黎即由切水名或普焦切余按黎字惟丁度集韻有之無普焦切一音以通鑑本文觀之黎者溝瀆之類非水名也

通鑑一百四十九 凡一條

通鑑纂要 卷之十一  
通鑑纂要 卷之十一  
通鑑纂要 卷之十一

史焯釋文曰琬琰璧名余按周禮有琬圭琰圭氏注曰琬猶圓也琰剡上如是則琬圭圍其上琰圭剡其上琬琰皆圭名非璧名然此以琬琰名殿耳而致辯於圭璧之間正以分別字義不得不爾

通鑑一百五十 凡五條

五年魏涼州幢帥于菩提等

史焯釋文曰幢帥猶連率也余按禮記王制三十國為連連有率魏安能行古制哉柔然之法百人為幢幢有帥

秀容人乞伏莫干聚眾攻郡殺太守南秀容牧子萬  
干乞真反秀容酋長爾朱榮討平之

史炤釋文曰秀容本漢汾陽縣地後省之至元魏  
置肆州秀容縣按史炤之誤余已辨之於一百八  
卷晉孝武帝太元十九年而爾朱居秀容之本末  
則未之及也按爾朱氏世居秀容川爾朱榮高祖  
羽健從魏主珪攻燕主寶有功環其所居割地三  
百里以封之爾朱氏自此疆盛此非秀容也又有  
南秀容則漢汾陽縣地也魏置秀容郡及秀容護  
軍於此其地在汾水之北非秀容又在汾陽之北  
史家慮非秀容南秀容之無以別也故乞伏莫干  
則曰秀容人萬干乞真則曰南秀容牧子此其分  
別甚明史炤不能詳考混而言之非深於通鑑者  
也

魏郢州刺史裴詢與蠻酋西郢州刺史田朴特相表  
裏

史炤釋文曰郢州名屬後魏余謂若如炤釋則凡  
欲注書以求自見於後世者豈不甚易按是時南  
北分王各有郢州魏置郢州於義陽梁郢州則治  
夏口

六年崔延伯別造大盾內為鎖柱使壯士負而趨

史炤釋文曰盾食尹切本作輜車轉者海陵本同余謂

盾即干盾之盾所以捍鋒矢者輜者載柩之車音

勅倫翻史炤繆矣

邵陵王編問賣鮠者令吞鮠而歿

史炤釋文曰鮠七演切魚名皮可為鼓一日蛇鮠

黃質黑文海陵本同余按皮可為鼓者鼉也陸機艸木

疏云鼉似蜥蜴四足長丈餘甲如鎧皮堅厚宜冒

鼓詩所云鼉鼓逢逢者蓋鼉皮所冒之鼓也字書

鼉字亦作鱓音徒何切既皮可冒鼓豈人所能吞

哉日蛇鮠者近之鮠亦作鱓音七演翻二字同而

音異故炤釋莫知所決擇

通鑑一百五十一 凡二條

七年魏安州三戍兵反杜洛周自松岍赴之

史炤釋文曰岍苦堅切地名海陵本同余按岍字當讀

與岍陁同音戶經翻唐志營州西北百里曰松陁

嶺魏安州治廣陽郡之方城縣唐檀州是也

大通元年魏源子邕裴衍行至陽平漳水曲

史炤釋文曰漳水在陽平東北山海經云漳水出

荆山南注于沮水余按炤因通鑑本文知漳水在

陽平東北而又引沮漳之漳水雜以為釋習之而不察其矣魏文帝分魏郡置陽平郡治館陶

通鑑一百五十二 凡五條

二年魏北道行臺楊津守定州城居鮮于脩禮杜洛

周之間迭來攻圍

史炤釋文提起間迭二字註云間居莧切代也厠也余按史炤之說則以間迭來攻圍為句殊不顧上句讀不成文其繆甚矣當以居鮮于修禮杜洛周之間為一句迭來攻圍為一句間讀如字

番郡民續靈珍攻番城以應梁

史炤釋文曰番蒲何切余按蕃縣漢屬魯國晉惠

帝元康中廢屬彭城郡魏收地形志曰孝昌三年

置蕃郡治蕃城元象二年併彭城武定五年復置

蕃郡漢書音義番陽縣之番音蒲何翻魯國蕃縣

之蕃音皮或云皮反字之誤及讀如字是時梁將

王弁侵魏徐州蕃郡民續靈珍攻蕃城以應梁此

蕃郡蕃城即漢魯國之蕃縣傳寫通鑑者番上缺

艸遂為番郡番城史炤又從而音蒲何切誤矣

葛榮列陳數十里箕張而進

史炤釋文曰箕張猶春秋魚麗之陳余按左傳魚

麗之陳先偏後伍伍承彌縫箕張之陳與魚麗之陳固當不同列宿之象箕張翼舒箕四星下二星翁而相近上二星開張列陳前闊而後狹故曰箕張即今軍中言杷頭陳也

葛榮至洛魏主御閶闔門引見

史炤釋文曰閶闔天門也海陵本同余按閶闔門洛陽

宮城門辯已見八十四卷晉惠帝太安元年史炤前說已誤此又以閶闔為天門宮城門固取天門以為名然徑以為天門則不可一百六十卷太清元年閶闔門注亦誤

羊侃自瑕丘潰圍出魏境至渣口

史炤釋文曰渣側加切水名出義陽一作澁海陵本同

余按水經注偃陽有粗水南亂沂而注于沐謂之粗口粗音側加翻即此渣口也但字異耳杜預曰澁水出義陽厥縣西義陽唐之申州瑕丘唐之兗州治所偃陽在唐徐州界羊侃南奔自瑕丘至徐州之渣口道里甚徑若自兗州至申州道里甚遠觀者可以知所決擇矣

通鑑一百五十三 凡二條

中大通元年魏楊昱據滎陽陳慶之攻之將士相帥

通鑑纂要 卷之七 十一  
蟻附而入

史炤釋文曰蟻蚍蜉也附者謂其能屯聚也余謂蟻能附著木石墻壁而行緣而登高史言陳慶之將士緣滎陽城而登若蟻之附木石墻壁而登高然非以蟻能屯聚為諭也

初魏以梁益二州境土荒遠更立巴州以統諸獠又立隆城鎮

史炤釋文曰巴春秋時巴地晉宋間為夷獠所居至後魏得其地立巴州余按漢書地理志巴郡十一縣皆春秋時巴國之地漢獻帝時劉焉劉璋父子分巴為三郡其後分置郡縣寢以益多自閬渝至于夔涪皆巴地也未嘗盡為夷獠所居三國之時蜀都護李嚴嘗請以五郡為巴州諸葛亮不許至蕭齊卒置之蕭子顯齊志曰三峽險隘山蠻寇賊宋末置三巴校尉以鎮之既省復置齊高帝建元二年置巴州分巴東建平涪陵巴郡屬焉武帝永明元年省巴州故天監二年邢巒表魏主曰在南之日嘗立巴州鎮靜夷獠謂此也由此觀之巴州之立尚矣特廢置不常耳非魏立也

通鑑一百五十四 凡二條

二年魏爾朱榮曰擁生蠻北填六鎮

史炤釋文曰填讀曰鎮余謂此乃補填之填音停年翻言欲驅生蠻以補填六鎮叛亡之戶

陳慶之引兵圍懸瓠破魏潁州刺史婁起等於

史炤釋文曰溱側誼切水名在河南余按此史炤

據廣韻以為釋也廣韻所謂溱水在河南者以周

宣王弟鄭桓公邑于新鄭而食溱洧新鄭縣漢屬

河南郡故云然時陳慶之圍懸瓠懸瓠城在汝南

安能北至新鄭之溱與婁起等戰也水經注溱水

出汝南平輿縣浮石嶺北青衣山東南逕朗陵縣

故城西東北逕宜春縣故城北又東北入于汝陳

慶之破婁起等寔於此水也

通鑑一百五十六 凡四條

五年賀拔勝遣軍攻馮翊安定

沔陽鄴城皆拔之於

是沔北蕩為丘墟矣

史炤釋文曰沔陽漢中邑余按漢中郡自漢以來

固有沔陽縣然以歷代地志考之宋立馮翊安定

等僑郡於沔北梁置沔陽郡於漢竟陵縣之地後

周以為復州置鄴城郡於漢陰縣之地亦皆沔北

北屬梁雍州刺史以通鑑下文觀之可以知矣漢

中之沔陽縣屬梁州。時梁州之地已爲魏有。史炤釋非。

魏主西奔至稠桑。潼關大都督毛鴻賓迎獻酒食。

史炤釋文曰：稠桑地名，在滎陽西。余按魏主自洛西奔至稠桑，而毛鴻賓自潼關迎獻酒食，則稠桑在洛陽之西，潼關之東，明矣。弘農郡湖城縣有稠桑驛。通鑑書魏主先至湖城，而後至稠桑。稠桑在湖城之西，不在滎陽之西。滎陽在洛陽東，去稠桑遠矣。一百八十四卷隋恭帝義寧元年，竇琮等追及屈突通於稠桑。炤釋亦誤。但兩事有自東徂西，自西徂東之異耳。辨見于後。

賀拔勝自南陽帥所部西赴關中至浙陽。

史炤釋文曰：浙音熱切。浙陽郡名。浙水所出。余按魏浙陽郡，漢弘農郡析縣之地也。有析水。後魏置析陽郡。魏收地形志只從漢書作析字。隋書五代志乃作浙字。宋朝鄧州浙川內鄉二縣，即其地。炤以爲浙水所出是矣。若音旨熱切，則浙字非浙字也。

魏孝武帝閨門無禮

史炤釋文作闔門。注云：闔，胡獵切。閉也。今按通鑑



諸本皆作閨門下文書閨門無禮事甚詳史炤誤矣

通鑑一百五十七 凡三條

大同三年東魏丞相歡遊汾陽之天池

史炤釋文曰汾水之陽河東邑余按汾陽縣自漢至後魏皆屬太原郡魏自正光以後北邊盜起恒朔陷沒乃置秀容郡於漢汾陽縣地唐忻州之秀容縣是也若隋地理志太原郡之汾陽縣則漢之陽曲縣地漢之汾陽縣與隋之汾陽縣皆非河東邑而高歡所遊者乃秀容之汾陽也隋煬帝建汾陽宮即此地

魏大都督宇文貴進據潁川東魏行臺任祥退保宛陵

史炤釋文曰宛陵宣城邑彭澤聚在西余按史炤參取漢書地理志及晉書地理志以為釋殊不知地理志漢河南郡又有宛陵縣晉屬滎陽郡後魏屬陳留郡天平以後屬廣武郡任祥所退保者也詳考諸志宣城之宛陵與任祥所保之宛陵字有宛宛之異傳寫者誤以苑為宛史炤遂誤釋為宣城之宛陵所謂差之毫釐繆以千里也

魏行臺楊白駒與東魏陽州刺史段粲戰于**蓼塢**  
 史炤釋文曰蓼即安豐之邑費本同余按漢書地理  
 志蓼六二縣皆屬六安國蓼六春秋時猶為列國  
 臯陶之後也俱為楚所滅晉地理志蓼縣始屬安  
 豐郡然考魏收地形志此時東魏置陽州於安陽  
 西魏以楊白駒為行臺使之東略其交兵正在河  
 潼間安得戰於安豐之蓼邑邪水經注蓼水出河  
 北縣襄山蓼谷蓋當時之人於此谷築塢因謂之  
 蓼塢漢書音義曰襄山在潼關北十餘里

通鑑一百五十八 凡二條

四年魏廣州守將駱超

史炤釋文作駱越注曰駱姓也越其名余按駱越  
 乃漢時南方蠻之種名此魏將也通鑑諸本皆作  
 駱超參考通鑑前後所書亦超字為是炤於一百  
 五十四卷中大通二年亦以為駱超

九年宇文泰登邛山以襲高歡**黎**明泰軍與歡軍遇  
 史炤釋文曰黎音離黎猶比也謂比至天明也海陵  
本余按史記黎明之黎作邈說文曰邈徐也讀與  
 黎同音力兮翻程大昌曰徐廣云黎猶比也將明  
 之時也此說非也黎黎字通黎黑色也黑與明相



通鑑辨疑 卷之七  
雜欲曉未曉之交也。猶曰昧爽也。昧暗也。爽明也。亦明暗相雜也。遲明即未及乎明也。厥明質明則已曉也。讀黎如離恐駭俗。且當從說文音。此音亦有黑義。字書黎字亦有從力兮翻者。

通鑑一百五十九 止一條

十一年柔然頭兵可汗使其弟秃突佳來送女且報

**聘**

史炤釋文以聘為媵。注曰說文媵問也。謂昏禮問名。余按古禮有交聘之聘。有聘女之聘。說文始以聘女之聘為媵字。與交聘之聘分為二字。然古之

聘字雖同。而時聘之禮與聘女之禮異。周禮時聘

曰問。以結諸侯之好。又曰穀圭以聘女。此聘字之

同也。春秋左氏傳宣九年孟獻子聘于周。十年劉

康公來報聘。交聘之聘也。文四年貴聘而賤逆。若

子是以知出姜之不允於魯。七年穆伯又聘於莒。

莒人以聲已辭。則為襄仲聘焉。聘女之聘也。聘字

皆同。而為禮則異。凡讀經傳者。居然可知也。左傳

書發聘之事非一。柔然固不可以古禮律之。然其

使弟來送女。則猶古人致女之禮也。報聘則是報

高歡之使聘。亦古者列國來聘報聘之意。史言且

通鑑輯覽 卷之七  
者謂送女且報聘也。當是時高歡未嘗許以女。女柔然何昏禮問名之有。若問名不當言報聘字。只當作聘字。以交聘之聘爲釋。且者不專爲一事。并有餘事之謂。

通鑑一百六十 凡二條

太清元年荀濟知上有大志。然負氣不服。常謂人曰。會於盾鼻。上磨墨檄之。

史炤釋文曰。矛盾之鼻也。余按荀濟只言盾鼻。史炤乃汎引矛爲說。以雜之。盾之有鼻。蓋盾背有隆起處。故謂之鼻。記朱干設錫。鄭玄注曰。干盾也。錫傳其背如龜也。正義曰。詩云。鍤錫謂以金飾之用。金琢傳其盾背。盾背外高。龜形亦外高。故云如龜。蓋見漢禮然也。或謂錫即盾鼻。矛若有鼻。當施於何所。

二年西豐公大春守石頭

史炤釋文曰。石頭在丹陽秣陵建業中。孫權城之。余按江左置丹陽尹。秣陵建業二縣皆治京邑。建業改爲建康。自避晉愍帝諱始。當時二縣分治。以秦淮水爲界。炤以爲在秣陵建業中者。抑以爲在二縣中間邪。旣不能指定實處。而其文質俚亦甚。

通鑑纂要 卷之七  
矣。且漢建安中，孫權築石頭城。至此三百餘年，通鑑書石頭事，凡幾。史炤於魏文帝黃初五年，晉海西公太和五年，釋已誤。此釋又添一誤也。張舜民曰：石頭去臺城九里。天生城壁，在清涼寺北。覆舟山上。江行自北來者，循石頭城轉入秦淮。

通鑑一百六十二

凡二條

李遷仕樊文皎帥銳卒五千深入至**菰首橋**東

史炤釋文曰：菰首橋在淮地。

海陵本同

余按淮者，秦淮

水也。李遷仕等先將兵度淮，攻東府前柵，焚之。侯景還，衆軍營于青溪之東，遷仕又進至菰首橋東。則此橋當在青溪上，曰在淮地，何邪？

御甘露厨有乾**苔**，味酸鹹，分給戰士。

史炤釋文曰：苔，蘚也。

海陵本同

余謂苔生於海，其形如

髮，春二三月，海人採取之，納土窖中，出而曬之，成片。今南人多食之。若苔蘚者，生於階墻及陰濕之地，安可食邪？

通鑑一百六十三

凡二條

簡文帝大寶元年，陳霸先修**崎頭**古城，徙居之。

史炤釋文曰：崎頭，城名，在梁地。余謂侯景雖專，梁命未改，江淮以南，皆梁地。崎頭爲梁地一語，不注。

可也。按陳霸先自始興出兵度大庾嶺，既破蔡路，養於南野，遂居崎頭古城崎頭之地，今不可知，必在南康郡界。南康今贛州。

侯景遣侯瑱隨于慶徇 **蠡南** 諸郡

史炤釋文曰：蠡南地名，蠡力兮切，又力底切。余謂蠡南諸郡，指彭蠡湖以南諸郡，如豫章廬陵安成臨川南康是也。蠡音禮，力兮切，非。

通鑑一百六十四 凡二條

二年任約追胡僧祐及於 **芋口**

海陵本釋文作芋口，芋羽俱切。又王遇切，地名。余按芋字本芋字之誤。姚思廉梁書曰：芋口在南平。

郡安南縣界，不能博考，而妄為音切，可乎？芋音于。

元帝承聖元年侯子鑒以 **鵠** 千艘載戰士

海陵本釋文曰：鵠，鵠上止遙切。又陟交切。下力鳥切。余按丁度集韻：鵠，丁了翻。鵠，朗鳥翻。類篇曰：鵠，鳥船長貌。海陵本音釋，殊無所據。

通鑑一百六十五 凡一條

三年嚴超達自秦郡進圍 **涇州**

費本注曰：涇州，蓋以涇水為名。余按五代志：江都郡永福縣，梁置涇州，領涇城東陽二郡。李延壽北

史曰梁涇州在石梁此乃因涇城以名州非涇水也。

通鑑一百六十六 凡三條

敬帝紹泰元年齊平秦王歸彥譖清河王岳曰清河僭擬宮禁制爲永巷

史炤釋文曰永巷列宮名有長巷故名之也余按宮中長巷曰永巷自應劭已有此說未嘗以永巷爲列宮名高歸彥譖高岳謂其私第僭擬宮中爲永巷耳觀通鑑本文可見炤說之僻繆一百七十

卷陳宣帝太建元年永巷史炤復有此繆說

晉安民陳羽世爲閩中豪姓

史炤釋文曰閩中郡名即南越地余按閩中乃漢閩越地非南越地梁亦未嘗置閩中郡下卷陳武帝永定元年誤同

太平元年魏以岐陽之地封安定世子覺爲周公

史炤釋文曰岐陽本元魏秦平郡至西魏改余按西魏改秦平郡爲岐山郡未嘗改爲岐陽魏以岐陽之地封宇文覺蓋指岐山之陽漢雍郿二縣地後魏真君六年於漢郿縣地置周城縣岐山之下周自古公亶父至文王居之故謂之岐周拓跋之

縣名。宇文之國號。皆本諸此。

通鑑一百六十七 凡五條

陳武帝永定元年齊以長廣王湛為尚書令

史炤釋文曰湛市林切又持林切丈減切余謂上

兩音皆非也當從下音

周晉公護與李植相質植辭窮

史炤釋文曰質職利切質當以為信余謂質職日

翻對面相辨正為質禮記曲禮夫人之諱雖質君

之前臣不諱也鄭注云質猶對也是質有對之義

通鑑下文言李植辭窮可以知非質當之質也至

一百七十三卷宣帝太建十年齊王憲與于智相

質炤則曰質職日切正也謂正自相當釋相質之

義雖未為明切而亦知職利切之為非矣

**置**刪定郎治律令

史炤釋文曰陳置此官以治律令余謂注書如此

何所發明按曹魏之世置尚書曹二十三郎有定

科郎劉宋置十九曹郎文帝元嘉十八年增置刪

定曹郎蓋魏世之定科郎也至于齊梁亦皆置之

以刪定律令陳受梁禪政事皆由中書省置二十

一局各當尚書諸曹摠國機要尚書惟聽受而已



特置刪定郎以治律令

帝裸程為樂

史炤釋文曰程袒也古禪衣趙魏之間無袞者謂任余按朱氏孟子解裸程露身也義甚簡明禪衣之說本之廣韻無袞謂任此語全不可曉或者任字其程字之誤乎若服禪衣則非裸程矣炤不過欲艱深其辭以罔後學

二年惶怖且悲不覺聲顛

史炤釋文曰臚注云旨善切搖也通作顛余按通鑑釋文正作顛字當音之膳翻臚音旨善切者孫恂云裸形無可蔽也非聲顛之義

通鑑釋文辨誤卷第八

天台胡三省輯著 長洲陳仁錫訂校

通鑑一百六十八 凡一條

文帝天嘉三年和士開善握槊

史炤釋文曰。槊通作稍。矛長丈八者為槊。海陵本同余

按握槊局戲也。李延壽曰。握槊蓋胡戲。近入中國。

劉禹錫觀博曰。握槊之器。其制用骨。觚稜四均。鏤

以朱墨。耦而合數。取應日月。視其轉止。依以爭道。

史炤乃以為握丈八之槊。是但知槊之為兵器。而

未知握槊之為局戲也。

通鑑一百六十九 凡二條

五年陳寶應逃至蒲口

史炤釋文曰蒲音甫海陵本同余按蒲口在唐泉州蒲

田縣界今興化軍之地蒲音蒲音甫非

天康元年周信州蠻冉令賢等反遠結涪陽蠻為聲

援

史炤釋文曰涪陽渚之蠻在郢中余按後周置信

州於永安唐之夔州也酈道元曰江陵西北有紀

南城楚文王自丹陽徙此平王城之班固言楚之

郢都也楚辭曰澶吾道兮洞庭望涪陽兮極浦屈

原楚人也至洞庭然後可以望涪陽則涪陽之不

在郢中亦明矣道元又曰涪水出作唐縣西北天

門郡界南流逕涪評屯屯場涪水溉田數千頃又

東南流注于澧水涪陽蓋居是水之陽也二百六

十六卷梁太祖開平元年雷彥恭攻涪陽公安正

此涪陽史炤釋亦誤九域志江陵府公安縣有涪

陽鎮

通鑑一百七十 凡八條

臨海王光大元年巴山太守黃法慧從宜陽出

共襲華皎

醴陵

史昭釋文作澧陽注曰天門邑余按地理志醴陵澧陽自是兩縣醴陵縣後漢置屬長沙郡澧陽縣晉武帝太康中立天門郡治焉時華皎據長沙安成王頊使吳明徹等帥舟師泝江攻之又使黃法慧從宜陽出醴陵以襲其不備宜陽漢之宜春縣也晉孝武帝避其母鄭太后諱改為宜陽今袁州宜春郡也自宜春至醴陵不及二百里澧陽則在洞庭太湖之北自宜春襲長沙不出澧陽也

齊主封弟仁約為

**樂浪**

王

史昭釋文曰樂浪郡名古朝鮮之國其地系北齊余按齊主以古郡名爵諸弟為王耳未嘗使之若國子民樂浪古朝鮮之地自晉至于慕容氏之末世已不能有其地北齊安能系屬之哉

宣帝太建三年周遣右武伯谷會**琨**等聘于齊

史昭釋文作琨注曰其字未詳余按通鑑諸本皆作琨昭所見本於昆旁王偶缺一畫耳

五年齊人於秦郡置秦州州前江浦通**涂水**

史昭釋文曰涂同都切水出益州牧靡南山西北入澗海陵本同余按晉惠帝置堂邑郡於漢堂邑縣至

安帝改堂邑郡為秦郡以秦之僑人居其地故也

北齊取淮南就以秦郡置秦州唐滁州六合縣即其地因滁水以名州涂讀爲滁辯已見七十五卷魏邵陵厲公嘉平三年八十卷晉武帝咸寧五年漢益州郡牧靡之地自宇文併蜀弃之荒外宇文且不能有其地齊人境土西限於宇文其能有牧靡之地乎是時陳師伐齊以復淮南豈攻益州哉此乃漢堂邑之滁水非漢牧靡之涂水也

七年周主伐齊鮑宏曰進兵汾潞直掩晉陽

史炤釋文曰汾潞二州名系後周余按周齊敵國疆場之間各置州郡齊置汾州於西河周置汾州於定陽若潞州上黨郡則屬齊地周建德六年始平齊陳太建之九年也宣政元年分并州上黨郡始置潞州太建之十年也烏得於太建七年以潞州系後周哉蓋鮑宏論伐齊直言進兵之路不指州名而指水名自汾水取平陽過雀鼠谷可以掩晉陽自上黨潞川入壺關黃澤亦可以掩晉陽非指二州名也

八年周主謂羣臣曰朕去歲屬有疾疹遂不得克于逋寇

史炤釋文曰疹章忍切癰疹皮外小起也余按此

疾疹之疹與疾字同音丑刃翻經傳作疾作疹者俗書也周武帝舉大兵以伐國不應以皮外小起癰疹而還師史炤之淺妄率如此至二百三十六卷唐順宗永貞元年方能以疹為疾乃因通鑑正文積疹而生義然音切終不能改也

前出河外直為拊背未扼其喉

史炤釋文曰拊搯也謂摩其背也余按周主此語本之婁敬婁敬說高祖曰夫與人鬪不扼其吭而拊其背未能全勝周武帝前此伐齊至河陰而還以鬪為喻猶拊背也拊者擊也不當以拊摩為說若與人鬪而拊摩其背乃是為之搔痒豈是與之鬪邪一百八十四卷隋恭帝義寧元年拊其背注亦誤

齊主獵於祁連池

史炤釋文曰祁連山之池也在匈奴中余謂此祁連池汾陽之天池也即後所謂獵於天池者也史互言之耳北人謂天為祁連故天池有祁連池之名猶匈奴呼天山為祁連山也祁連山漢書音義釋之甚明汾陽之天池水經注言之甚詳余悉取以注通鑑能讀之者可考見也且齊主獵時周兵

已攻晉州。若獵於匈奴界中祁連山之池。安能以丙辰獵。而癸亥即還晉陽邪。天池在汾陽縣北燕京山上方里餘。燕京山亦謂之管涔山。五臺山之一也。詳考通鑑所書。九月癸亥。齊主自獵。所還晉陽。甲子即集兵。庚午帥諸軍趣晉州。癸酉昧旦晉州陷。此日齊主已分軍向千里徑。及汾水關。又帥大軍上鷄栖原矣。若方與馮淑妃獵於天池。驛奏沓至。且不暇省。安能部分出軍邪。蓋通鑑會粹諸書以爲一書。其排日書甲子。以李百藥北齊書令狐德棻後周書帝紀爲據。自與馮淑妃獵天池至晉州已陷。乃奏之一段。是引用李延壽北史馮淑妃傳。所以所記有參差不齊者。竊謂丙辰齊主獵於祁連池。與後所書與馮淑妃獵於天池。實一事也。唐書地理志嵐州靜樂縣。有天池祠。竇苹曰。天池祠在今寧化軍北六十里橫嶺下管涔山。

通鑑一百七十三 凡一條

七年齊領軍大將軍尉相願

史炤釋文曰。相息良切。姓也。願其名。相氏出姓苑。又息浪切。後秦錄有馮翊相雲。作德獵賦。余按史炤之說。皆以廣韻爲據。然尉相願者。姓尉名相願。

若如炤說以相為姓願為名將以尉字為衍字乎時高氏所用皆勲戚也尉相願之進用必以尉景

通鑑一百七十四

凡三條

十二年于仲文軍至蓼隄去梁郡七里

史炤釋文曰蓼縣之隄音力竹切費本同余考五代

志梁郡無蓼縣也元豐九域志曰蓼堤漢梁孝王

築在梁郡西北通鑑本文言去梁郡七里若以蓼

縣為梁郡附城之縣則當治郭下若以蓼縣為外

縣無緣去城七里便置縣史炤之說不待攻而破

矣蓼讀如字

于仲文取金鄉席毗羅軍大潰爭投洙水

史炤釋文曰洙水出泰山蓋縣臨樂山北入泗余

按史炤能言洙水所出與所入而已水經洙水自

蓋縣西南流至卞縣入泗酈道元注則曰洙水至

卞城西南入泗水亂流西南至魯縣東北又分為

二南為泗水北為洙濱春秋莊九年浚洙杜預謂

洙水在魯城北浚之以備齊者也孔子教於洙泗

之間闕里是也從征記曰洙泗二水交於魯城東

北十七里闕里背洙泗洙水又南逕瑕丘城又西

南逕山陽南平陽之間立亭又南至高平南入于



泗金鄉縣在高平西北。縣北有金鄉山。前漢未置金鄉縣。後漢晉志方有之。戴延之西征記。焦氏山北有數山。漢司隸校尉魯恭葬山南。鑿而得金。故曰金鄉山。金鄉去洙水差遠。蓋席毗羅軍既潰走。于仲文追奔蹙之。洙水故爭投水而死也。

周殺代爨王達。滕聞王適。

史炤釋文曰。代徒對切。姓也。爨平祕切。名也。玉音

肅姓也。達其名。海陵本同余謂史炤以代爨王達為二

人姓名。則下文滕聞王適亦二人姓名乎。釋文以

古有玉姓。欲以稀姓愚後學。殊不思讀通鑑者詳

味上下文。則代與滕其封國也。爨與聞其謚也。達

與適其名也。其姓則宇文。皆後周親王也。楊堅專

周政而殺之。加以惡謚。炤既不能發。願以代爨王

達四字。離析為二人姓名。將以愚人人。有知識。其

可愚乎。代音徒耐翻。王讀如字。十一家謚法。色取

行違曰聞。不醉而怒曰爨。

通鑑一百七十五 凡三條

十三年隋主如岐州

史炤釋文曰。岐州元魏所置。至隋廢之。余按魏書地形志。太和十一年置岐州。治雍城鎮。至煬帝大

業三年始改州為郡。是年隋文帝受周禪，改元開皇。岐州未廢也。若已廢岐州，則史不書如岐州矣。

沙鉢略從父玷厥居西面號達頭可汗。

史炤釋文曰：玷厥，突厥種名。余按通鑑本文明言玷厥為沙鉢略之從父，號為達頭可汗。讀者皆知玷厥為人名，而釋以為突厥種名，何其舛也。

長城公至德元年吐谷渾寇隋臨洮州刺史皮子彥出戰敗死。汶州摠管梁遠擊走之。

史炤釋文曰：汶音問，以汶水為名。水出琅邪。余按吐谷渾居西垂時，寇洮岷。汶州即唐之岷州。與漢之汶山郡之汶同。史炤以琅邪汶水為釋，音義皆

誤。汶山之汶讀曰岷，辭已見七十二卷魏明帝青龍元年。

通鑑一百七十六 凡二條

二年隋以賀婁子幹為榆關摠管。

史炤釋文曰：榆關在隴右，蒙恬為秦將，侵胡，開地數千里，壘石為城，樹榆為塞，是也。余按在隴右者，漢金城郡之榆中縣也。蒙恬壘石為城，樹榆為塞者，漢上郡之榆林塞也。隋置榆關摠管於唐勝州界。

三年豐州刺史章大寶昭達之子也在州貪縱朝廷以太僕卿李暈代之

史炤釋文作本暈注曰本與庠同戎姓暈其名

海陵

本余按本字乃李字之誤也史炤別引庠字以為說此與徐道明見鄭玄論語序云書以八寸策誤作八十宗因曲為之說者何異

通鑑一百七十七 凡一條

隋文帝開皇九年陳武州刺史鄔居業

史炤釋文曰鄔姓也鄔郡太守司馬彌牟之後因

以為氏費氏余按史炤據廣韻而為釋也左傳昭

二十八年晉滅祁氏羊舌氏分其田以為縣以司

馬彌牟為鄔大夫是以鄔為縣非以鄔為郡也以

司馬彌牟為縣大夫非以為郡太守也秦罷侯置

守三十六郡皆曰守至漢景帝中二年始以郡守

為太守此皆考之不精之過也

通鑑一百七十八 凡一條

十八年設鹿角為方陳

史炤釋文曰鹿角陳名猶春秋魚麗之陳爾余按

炤於一百五十二卷梁武帝大通二年葛榮列陳

箕張而進釋曰箕張猶春秋魚麗之陳於此又曰

鹿角猶春秋魚麗之陳。如此則凡陳法惟有魚麗陳一法而已。嘻可笑也。設鹿角為方陳者，斬木存其大本，凡枝皆剝其端。如鹿角然，埋之陳前，以禦胡馬衝突。內為方陳，非如春秋魚麗之陳也。

通鑑一百七十九 凡二條

二十年車騎將軍 **榆林** 閭毗

史炤釋文曰：榆林，縣名，隋置勝州，兼置此縣。其地有榆溪塞，即蒙恬為秦侵胡累石為城，樹榆為塞是也。余按史炤於一百七十六卷陳長城公至德二年，隋以賀婁子幹為榆關總管。注云：榆關在隴右，下亦引蒙恬樹榆為塞事。今又以為在勝州，以此注為是，則前注為非矣。蓋炤以為勝州者，以隋志勝州榆林郡及榆林縣為據也。然引樹榆為塞事，酈道元以為在上郡。道元曰：諸次水出上郡諸次山，其水東逕榆林塞，即漢書所謂榆溪舊塞者也。自溪西去，悉榆柳之藪，緣歷沙陵，屆龜茲西出，故謂之廣長榆也。王恢云：樹榆為塞，謂此矣。以水經河水所歷考之，其地在銀夏之北。唐之綏銀麟勝，皆漢上郡地。炤前言榆關在隴右，非也。今因榆林而引樹榆為塞事，則近之。

仁壽二年忤意者嚴霜夏零

史炤釋文曰零雨余謂此言楊素威權忤其意者禍罰立至如當夏降霜非零雨之謂也

通鑑一百八十一 凡二條

四年嵐州刺史喬鍾葵

史炤釋文曰嵐州名在太原因岢嵐山為各有渥洼地出良馬亦山氣也余按史炤之說全引廣韻廣韻以為嵐州近太原猶可史炤以為在太原則繆矣漢武帝得神馬渥洼水中李斐以為在敦煌界今云嵐州有渥洼地未知廣韻何所據也至云亦山氣也則是廣韻解嵐字為山嵐之嵐其義不為嵐州發也炤亦引之以釋嵐州可謂無所決擇矣

楊素姪玄挺

史炤釋文作玄挺注云挺抽延切費本余按隋書作玄挺音徒鼎翻通鑑諸本亦皆作玄挺

通鑑一百八十一 凡二條

倭王多利思比孤

史炤釋文曰倭女王國名在東海中費本余按范曄後漢書倭國在韓國東南大海中依山島而居

其地大較在會稽東冶之東。與朱崖儋耳相近。漢桓靈間。倭國大亂。更相攻伐。歷年無主。有一女子名卑彌呼。事鬼神。道能以妖惑眾。於是共立為王。當時因謂之女王國。又按新唐書曰。日本古倭奴也。其王姓阿每氏。自言初主號天御中主。至彥欽三十二世。自彥欽至日多利思比孤三十一世。其間惟一世立女王耳。桓靈之際。因嘗謂之女王國。隋唐之間。豈復謂之女王國哉。

八年宐社於南桑乾水上

史炤釋文曰。桑乾即馬邑。屬雁門。余按漢書地理志。馬邑縣屬雁門郡。桑乾縣屬代郡。自是兩縣。而謂桑乾即馬邑。可乎。水經。濕水出雁門陰館縣東。北過代郡。桑乾縣南。與桑乾水會。因總謂之桑乾水。東北流過薊縣故城南。時煬帝在薊。將伐高麗。故宐社於桑乾水上。

通鑑一百八十二 凡三條

九年詔徵天下兵集涿郡

史炤釋文曰。涿。范陽邑。余按通鑑本文曰。涿郡。而史炤以范陽之邑。誤矣。自漢高帝置涿郡而治涿縣。曹魏改涿郡曰范陽郡。隋開皇初。廢范陽郡。大

通鑑纂要 卷之六  
業初併燕范陽置涿郡治薊而涿縣屬焉此郡名  
廢置徙治離合之辨也

**閔鄉張須陀**

史炤釋文曰閔鄉在洪農湖縣余按史炤以漢地  
理為釋也元魏以湖縣為湖城縣隋開皇十八年  
改湖城縣為閔鄉縣史言閔鄉張須陀謂須陀乃  
此縣人也

衛文昇以步騎二萬度灑水

史炤釋文曰灑水出河南北山入于河余按水經  
灑水出河南穀城縣北山東與千金渠合東過洛  
陽縣南又東過偃師縣東入于洛炤釋所指河南  
抑河南郡邪抑河南縣邪其言入河只泥禹貢伊  
洛灑澗既入于河一語未嘗詳考川瀆之會歸也

通鑑一百八十三 九四條

十二年蘇威曰他日賊據長白山今近在**汜水**

史炤釋文曰汜水名在河南成臯余按史炤亦是  
據漢地理為釋也開皇十八年改成臯為汜水縣  
有汜水關時屬滎陽郡

林士弘與劉子翊戰于**彭蠡湖**

史炤釋文曰彭蠡澤名按尚書是江漢合處在楊

通鑑新記 卷之八  
州之西界。余按江水與漢水合於夏口。夏口今鄂州。彭蠡湖在彭澤縣西。禹貢言漢水過三澨。至于大別。南入于江。東匯澤為彭蠡。其言甚明。何嘗言彭蠡是江漢合處。漢書地理志湖漢水出雩都。東至彭澤入江。言彭蠡是江水與湖漢合處。則可矣。恭帝義寧元年突厥立劉武周為定楊可汗。遺以狼

**頭蠶**

史炤釋文曰突厥先為鄰國所破。有一兒奔澤中。與狼交合。生子。其一最賢者為君長。於牙門建狼頭蠶。故劉武周以此遺突厥。余觀通鑑本文突厥立武周為可汗。故遺以狼頭蠶。非武周以遺突厥也。

朝邑法曹鄴孝謨以蒲津

**中潭**二城降

史炤釋文曰河陽南有中潭城。費本同余按字書水中。有沙曰潭。隋都長安。於蒲津起河橋以通河東。故有中潭城以守固河橋。河陽在洛陽北。起橋以度河陰。亦有中潭城以守固河橋。中潭之名雖同。而有河陽橋蒲津橋之異。此時唐公引兵自河東欲濟河而西。鄴孝謨以蒲津中潭二城降。乃蒲津之中潭。非河陽之中潭也。蒲津城在橋之西岸。



通鑑一百八十五

凡四條

唐高祖武德元年李密以楊汪為宋州**摠管**

史炤釋文曰後周武帝以王謙為益州摠管摠管

之名始此費本同余按令狐德棻後周書周明帝武

成元年初改都督諸州軍事為摠管其見於史者

則安成公憲為益州摠管尉遲綱為荊州摠管尉

遲迴為秦州摠管則摠管之名非始於用王謙也

隋煬帝謂蕭后曰儂不失為長城公卿不失為**沈**后

史炤釋文曰沈直金切言為沈湎之后海陵本同余謂

煬帝顧天下已亂知必為他人禽已與蕭后不失

為陳後主夫婦也按陳後主為隋所禽封長城公

其后沈氏君理之女也涉獵經史工書翰陳亡與

後主俱入長安及後主薨后自為哀辭文甚酸切

煬帝每所巡幸常令從駕及煬帝為宇文化及所

弒后自廣陵還鄉里不知所終烏得謂沈后為沈

湎之后乎沈音式荏翻

宇文化及於帳中南面坐人有白事者默然不對**下**

**牙**方取啓狀與唐奉義等參決之

史炤釋文曰牙旗名軍中所建下牙言其視事晚

也余謂下牙猶古之言還朝也豈視事晚之謂乎

劉馮事始曰牙旗者將軍之精軍行建牙後世至於官府早晚軍吏兩謁亦謂之牙呼謂既熟雖天子正殿受朝謁者亦各正牙

薛舉進逼高塘

史炤釋文曰高塘城名塘之石切海陵本同余按新唐書地理志寧州定平縣有高塘城塘音章恕翻唐韻有曠字亦章恕切釋云番山豈西蕃中以山為曠乎下卷折曠音亦誤惟杜佑通典曠音思歷切

通鑑一百八十六

凡三條

程知節為王世充騎所逐刺槩洞過知節迴身摺其槩

史炤釋文曰捩力計切捩也海陵本同余按韻書捩音力計切琵琶撥也捩捩之捩音練結翻

右翊衛大將軍淮安王神通

史炤釋文曰唐有十六衛各有左右其左右衛及左右金吾衛謂之四衛餘謂之雜衛費本同余按隋受周禪置左右衛等十二府曰左右衛曰左右武衛曰左右武侯曰左右領左右曰左右監門曰左右領軍唐初置十六衛府曰左右翊衛曰左右驍騎衛曰左右屯衛曰左右禦衛曰左右備身曰左

右武衛曰左右監門曰左右候衛至武德五年改左右翊衛曰左右衛屯衛曰威衛禦衛曰領軍衛備身曰左右餘不改高宗龍朔二年始改左右候衛為左右金吾衛炤謂唐以左右衛及左右金吾衛為四衛蓋唐中世以後事也且炤不言翊衛置官之由而泛引四衛為釋未為精切

綦公順攻北海劉蘭成襲擊之公順大敗奔營走郡城獲全

史炤釋文提起走郡二字注曰走音奏趣嚮也余謂當以奔營走為句以郡字屬下句走讀如字文理明白不煩注釋

通鑑一百八十七 凡四條

二年竇建德收隋鹵簿儀仗

史炤釋文曰炙轂子云車駕行幸羽儀導從謂之鹵簿字書鹵大盾也以甲為之所以捍敵甲楯部伍之次皆著之簿籍儀衛皆具五兵獨以甲楯為名者行道之時甲楯居外餘兵在內故謂鹵簿也費本又張文伯曰五經精義云鹵大盾以大盾領一部之人故言鹵簿宋綬序鹵簿圖謂有文事則有武備故整法物之駕嚴兵師之衛摠曰鹵簿漢

通鑑雜記  
蔡邕獨斷曰漢天子出車駕次第謂之鹵簿官有  
注名曰甘泉鹵簿余謂此皆言天子法從儀物之  
鹵簿也然公卿儀從亦謂之鹵簿顏竣柄用於宋  
孝建之初其父延年常乘羸牛笨車逢竣鹵簿輒  
屏住道側語竣曰吾平生不意見要人今不幸見  
汝沈慶之夢引鹵簿入厠中古者曰後必富貴此  
公卿儀從亦謂之鹵簿之明證也唐制有皇后鹵  
簿外命婦三品已上亦有鹵簿車駕鹵簿固有甲  
楯皇后鹵簿必不用甲楯公卿及外命婦鹵簿烏  
得用甲楯乎然則以鹵簿爲取鹵楯爲義者未學  
膚受之說耳二百二十三卷代宗永泰元年鹵簿  
釋亦誤

王世充遣其將高毗寇義州

史炤釋文曰義州凡有五一在懷州武德縣一在  
衛州汲縣一在易州容城縣一在光州商城縣一  
在眉州洪雅縣武德之義州乃世充境內非所寇  
者余按通鑑是年五月書世充陷義州復寇西濟  
州西濟州置於濟源縣新唐書地理志武德二年  
改懷州安昌縣爲武德置北義州則武德之義州  
正唐境內非王世充境內也高毗所寇即北義州

衛州汲縣之義州武德元年置亦唐境也

六月丁未劉武周進逼介州七月辛卯宋金剛寇浩

州

史炤釋文於介州則注曰武德元年以介休縣置  
浩州又更名介州於浩州注則曰浩州本介休縣  
又有江州彭澤縣置浩州非此余按此一年事也  
自六月丁未至七月辛卯四十四日耳州名更改  
不應如是之遽是年通鑑又書劉武周屢遣兵攻  
西河浩州刺史劉瞻拒之及裴寂敗自晉州以非  
城鎮俱沒惟西河獨存又是年十一月通鑑又書  
劉武周寇浩州炤註曰是浩州有二武周所寇乃  
介休之浩州炤蓋守介休置浩州之說殊不思通  
鑑於六月丁未已書武周陷介州若浩州本是介  
休縣則已歸武周矣新唐書地理志曰汾州治西  
河本浩州武德三年更名汾州隋義寧元年以介  
休平遙置介休郡武德元年曰介州則浩州置于  
西河介州置于介休明矣

杜伏威請降

史炤釋文曰杜伏威起淮南又據歷陽與陳稜李  
子通俱有窺江表之心後為李子通所敗來降海

陵本曰杜伏威起淮南後為李子通所破來降余按海陵本刪取史炤釋文以為注亦可以明其實蹈襲史炤而託之公休以欺世也詳觀通鑑本文李子通數破沈法興軍既克陳稜又破沈綸軍而伏威引去而伏威未嘗敗也至武德三年伏威遣輔公祏王雄誕等擊破子通四年又遣雄誕擊禽子通送長安曷嘗為子通所破哉蓋是時唐之威德暢洽故伏威請降五年秦王擊徐圓朗聲震淮泗伏威於是懼而入朝詳考事之本末可以見矣

通鑑釋文辯誤卷第八  
通鑑釋文辯誤卷第九

天台胡三省輯著 長洲陳仁錫訂校

通鑑一百八十八 凡四條

三年趙郡公孝恭擊蕭銑東平王閼提斬之

史炤釋文曰閼辰遮切姓也余按古無閼姓閼提

蓋蕭銑之子姪而封王

王世充自將戰兵左輔大將軍楊公卿帥左龍驤二

十八府騎兵左遊擊大將軍郭善才帥內軍二十八

府步兵右遊擊大將軍跋野綱帥外軍二十八府步

兵總三萬人以備唐

史炤釋文曰左右龍驤左右遊擊分騎兵步兵各  
有府皆隋之制王世充因之余按隋志無龍驤遊  
擊分騎步兵之制有府兵而已史炤以意妄為之  
說

七月世充涓州長史張公謹與刺史崔樞以州城來  
降

史炤釋文曰涓州本尉氏縣王世充始置尉州武  
德四年以尉氏扶溝陽陵置涓州余按炤釋以新  
志尉氏縣注為據而不考州縣之建置離合其歲  
月有先後也通鑑是年九月書世充尉州刺史時  
德獻帥所部杞夏陳隋許賴蔚七州來降炤又注  
曰尉州本尉氏縣王世充置武德三年時德獻以  
州來降秦王改為南汴州復改為涓州正觀元年  
廢屬汴州若如炤說則王世充於尉氏縣置涓尉  
二州也殊不知五代史明言隋置涓州於賴川之  
陽陵縣大業初廢蓋王世充復置涓州於陽陵縣  
置尉州於尉氏縣是年崔樞時德獻既降唐明年  
唐乃以尉氏扶溝陽陵置涓州也

以高開道為蔚州總管

史炤釋文曰蔚州本鴈門郡又隋上谷郡飛狐縣

通鑑纂要 卷之九  
也唐初沒突厥武德二年置余按蔚州本雁門郡之靈丘上谷郡之飛狐縣地東魏置靈丘郡後周置蔚州隋廢郡及州以靈丘縣屬雁門郡唐為蔚州安邊郡後改興唐郡史炤於雁門郡下逸之靈丘三字失之遠矣

通鑑一百八十九

凡六條

四年以靺鞨渠帥突地稽為

**燕州**總管

史炤釋文曰燕州本靈壽縣隋置在唐廢焉屬鎮

州

海陵本同

余按舊唐書地理志義寧元年置燕州於

靈壽縣是年廢州復為靈壽縣屬恒州至穆宗諱恒始改恒州為鎮州此燕州隋於營州之境汝羅故城置遼西郡以處粟末靺鞨唐遂於其地置燕州以其渠帥為總管非靈壽之燕州也

王世充

**平州**

刺史周仲隱以城來降

史炤釋文曰平州本當陽縣王世充置武德六年更名玉州八年州廢屬江陵郡余按當陽之平州本後周置隋廢之矣武德四年置平州於當陽因是年既平蕭銑而復置當陽乃蕭銑之地王世充安得而置平州竊意王世充置平州於洛州河陰縣河陰古平陰也蓋於此置平州



秦王世民被黃金甲齊王元吉等二十五將隨其後  
前後部鼓吹

史炤釋文曰凡鼓吹總八音言之余觀史炤釋鼓  
吹多以爲音律壘荒之樂今又曰總八音言之是  
皆未知鼓吹之所從始也蔡邕曰鼓吹軍樂也黃  
帝岐伯所作以揚德建武勸士諷敵也後世謂之  
短簫鏡歌應劭漢南簿圖惟有騎執箠箠即箎不  
云鼓吹而漢世有黃門鼓吹漢享宴食舉樂十三  
曲與魏世鼓吹長簫同長簫短簫伎錄並云絲竹  
合作執節者歌又建初錄云務成黃爵玄雲遠期  
皆騎吹曲非鼓吹曲此則列於殿庭者爲鼓吹從  
行鼓吹爲騎吹二曲異也又孫權觀魏武軍作鼓  
吹而還漢世萬人將軍給鼓吹魏晉世假將帥牙  
門曲蓋鼓吹唐宋以來天子郊祀竣事還宮鼓吹  
振作則是鼓吹之樂國容軍容皆用之

俘王世充竇建德獻于太廟行飲至之禮以饗之  
海陵本釋文曰飲於禁切余按左傳三年而治兵  
出而振旅歸而飲至以數軍實杜預注曰飲於廟  
以數車徒器械及所獲也陸德明無音飲當讀如

宗

襄州道安撫使郭行方攻蕭銑都州拔之

史炤釋文曰襄州本西縣武德三年置八年州廢屬興元余按襄州置於漢中蕭銑時據江陵唐置安撫使所以招撫銑衆必不置於漢中蓋道里相去遠也時平王世充方得襄州必置安撫使於襄州既以安撫新民又以招撫銑衆下書攻拔都州都州本樂鄉縣地貞觀八年廢都州以樂鄉屬襄州郭行方自襄州進攻都州道里便近襄當作襄又德宗朝方改梁州爲興元府此時未應以西縣屬興元爲言亦一誤也

徐圓朗昌州治中劉善行以須昌來降

史炤釋文曰昌州本蒲縣武德二年置正觀元年州廢隸隰州費本同余謂此時徐圓朗據兗鄆自以須昌縣置昌州耳蒲縣之昌州遠在汾隰徐圓朗安能越關河而有此土邪

通鑑一百九十凡九條

五年俚帥楊世界以循潮二州降

史炤釋文曰俚南夷之酋費本同余按南夷曰蠻曰俚曰蠻各是一種酋字但可解帥字耳

二月戊寅汴州總管王要漢攻徐圓朗杞州拔之

通鑑纂言 卷之九  
史炤釋文曰本北海縣始因營丘人拒賊權置杞州時汴州雍丘縣亦置杞州非此費本同余按新唐書地理志北海之杞州武德二年已復為營丘縣而雍丘之杞州與汴州接壤未經省併王要漢所攻拔者正北杞州乃以為非何邪

遷州人鄧士政執刺史李敬昂以反

史炤釋文曰按志闕此州費本同余按隋唐書地理志西魏以房陵置遷州以秦漢以來諸侯王以罪廢者多遷房陵故以名州隋大業初改曰房州唐武德初復曰遷州志未嘗闕此州也

高開道寇蠡州

史炤釋文曰蠡落戈切武德五年以蒲州博野縣置蠡州余按新唐書地理志武德五年以瀛州之博野清苑定州之義豐置蠡州蓋因漢蠡吾亭以名州金人亦於博野縣置蠡州非至燕京四百九十里蠡音禮落戈切非蒲州當作瀛州

觀州刺史劉會以城叛附黑闥

史炤釋文曰觀州本九門縣隋置九門郡武德元年曰觀州五年廢屬鎮州時觀州有二其一在弓高縣非此費本同余按新唐書地理志武德四年置

觀州於弓高而九門之觀州廢於五年劉會叛在是年十月蓋弓高之觀州為是。

南州刺史龐孝恭

史炤釋文曰南州屬劔南道羈縻州武德二年開南蠻置二年更名焚州四年復故名費本同余按新唐書地理志武德四年以合浦郡之合浦南昌二縣置南州通鑑下文書南越州甯道明高州首領馮暄俱反南越州今之廉州高州今猶如故則三州相挺而反皆在嶺南道此所謂南州乃合浦之南州非劔南道之羈縻州明矣。

高開道引

奚騎寇幽州

費氏本以奚為突注云突東胡別種突騎者突國騎兵也余徧考通鑑諸本皆作奚騎且東胡別種未嘗有突國奚正東胡種也其先曰庫真奚亦曰庫莫奚。

八月甲辰突厥寇

真州

又寇馬邑

史炤釋文曰按志真州有三武德五年置真州曰南縣置積州及前真州正觀元年改積州為後真州後皆廢唐劔南道復有真州今突厥所寇乃河東道然河東無此州志又不載疑字誤費本同余按

史炤所謂真州有三。前真州置於九真移風縣。後真州則是年置積州於日南縣。九年改南陵州。貞觀九年始改後真州。劍南之真州則天寶五載方分臨翼郡置。以新唐書地理志考之。此時止有九真移風之真州。亦非同時有三真州也。史炤但見通鑑於此時書突厥寇真州。又寇馬邑。以爲所寇乃河東道。考之於志。而河東道無真州。遂疑字誤。余詳考舊唐書地理志。武德二年置綏州總管府。營雲銀真等十一州。此真州蓋置於銀州真鄉縣。且通鑑上文書癸未突厥寇原州。乙酉寇朔州。原州屬關內道。朔州屬河東道。突厥入寇之兵分爲兩道。八月甲辰寇真州者。西路兵也。寇馬邑者。東路兵也。史炤於河東道求真州。所以失之愈遠。周法明登戰船飲酒。張善安遣刺客數人詐乘漁艦而至。遂殺法明而去。

史炤釋文曰。漁。漁獵也。余謂捕魚者爲漁。捕獸者爲獵。漁自是漁。獵自是獵。三尺童子能分別其義。史炤之識。不若童子。鹵莽甚矣。

通鑑一百九十一 凡二條

八年突厥寇蘭州

史炤釋文曰按突厥寇鄯岷等州併寇蘭州皆隴右道而隴右無蘭州蘭字疑作蘭余按史炤疑蘭州之當作蘭州是也但詳考通鑑突厥寇蘭州在九月至十月戊寅乃始寇鄯州無寇岷州事其所援據不無少差耳

突厥寇彭州

史炤釋文曰彭州屬羈縻州本洪州正觀三年置屬隴右道按寧州彭原及劔南道復有兩彭州皆非此費本同余按隴右道之羈縻彭州本洪州貞觀七年置七年方改彭州則此時隴右羈縻州未有彭州也劔南道之彭州武后垂拱二年方分益州置此二彭州皆非突厥所寇者也若寧州彭原縣之彭州乃武德元年置治合川縣唐都關中邠寧突厥兵衝也此時突厥正寇寧州彭原之彭州炤乃以為非可謂擇焉不精矣

通鑑一百九十二 凡二條

九年韓州刺史封同人詐乘驛馬入朝

史炤釋文曰武德元年析潞州襄垣等縣置韓州正觀十七年州廢仍屬潞州又同州韓城縣置西韓州非此費本同余謂襄垣之韓州去長安太遠封

同人蓋自韓城入朝。

太宗貞觀元年吏部侍郎觀城劉林甫

史炤釋文曰觀城屬開德府費本同余按觀縣漢屬

東郡光武改曰衛縣晉魏屬頓丘郡曰衛國縣隋

開皇六年改曰觀城縣屬魏州唐武德四年分屬

澶州是年廢澶州縣還故屬代宗大曆七年復置

澶州至宋始以澶州為開德府此時澶州已廢亦

未有開德府也。

通鑑一百九十三 凡二條

三年房玄齡不以已長格物

史炤釋文曰捍格於物無所容受也費本同余謂格

正也以已所能正人欲人人皆然謂之格非捍格

之格也格字從水捍格之格從手六十卷漢獻帝

初平二年邴原清議以格物與此同義史炤以為

廢格之格亦非辯已在前

上謂侍臣曰李大亮可謂忠直賜以胡餅及荀悅漢

紀

史炤釋文曰胡餅汲水器余謂史炤但以廣韻為

據易井卦羸其餅左傳孫蒯飲馬於重丘毀其餅

是皆謂汲器也戰國秦趙澠池之會藺相如曰請

奏盆瓶。秦李斯上秦王書曰：擊甕叩瓶，則瓶者罌，缶之類，不特施之汲水，且以為樂矣。至唐人如楊惠元，餅罌不發，如韓愈詩無計離瓶罌，則餅者以盛酒盛物，不復以汲水器為餅矣。唐太宗賜李太亮胡餅，蓋酒器也，非汲水器也。今北人酌酒以相勸，酌者亦曰胡餅，未識其規制，與太宗之胡餅合乎？否也。餅瓶字通。

通鑑一百九十四 凡一條

十一年王珪令公主

**執笄**行盥饋之禮

史炤釋文作笄注曰：笄，堅奚切，簪也。費本，余按此非笄字，乃笄字。陸德明經典釋文曰：笄音煩，一音

皮彥翻，器名，以葦若竹為之，其形如筥，表之以青繒，以盛棗栗，服脩之屬。士昏禮曰：舅坐于阼階西面，姑坐于房外南面，婦執笄棗栗進，東面拜奠于舅席訖，婦又執服脩升進，北面拜奠于姑席，盥饋者，士昏禮曰：婦盥饋，特豚合升，側載。鄭氏注曰：側載者，右胖載之，舅俎，左胖載之，姑俎，異尊，卑舅姑共席于奧，其饌各以南為上。王珪正令公主行婦禮，史炤以為執笄，義何所據。

通鑑一百九十五 凡二條



十四年陳倉折衝都尉魯寧自恃**高班**慢罵陳倉尉  
 史炤釋文曰班給也余謂班字固有給義然此班  
 以班列爲義晉行人子朱曰班爵同何以黜朱於  
 朝梁武帝分百二十號將軍爲二十四班皆班列  
 之班也唐制上府折衝都尉正四品上中府從四  
 品下下府正五品下五品以上皆爲高班

尚書左丞韋棕句司農木**橦**價貴於民間

史炤釋文曰橦徒紅切木名花可爲布出字書海

本費余按橦諸容翻木一截也唐式柴長三尺五

寸爲一橦

通鑑一百九十六 八 倫

十五年突厥**侯**利苾可汗

史炤釋文作俟利苾注曰俟渠之切余按諸本通  
 鑑及新舊唐書皆作侯利苾

**百濟**來告其王扶餘璋之喪

史炤釋文曰百濟西域國本扶餘別種余按百濟  
 東夷國名其先以百家濟海種類寢盛遂以爲國  
 號炤旣言百濟爲扶餘之種亦必知扶餘之爲東  
 夷矣乃以百濟爲西域國何自爲乖越也

大度設自赤柯**渠**北走

史炤釋文曰灤音歷海陵本同余按灤音匹各翻今自江淮以北率謂積水爲灤音歷者艸名也一名貫衆見本草

西突厥乙毗陸可汗西擊康居道過米國破之

史炤釋文曰米國唐國枝庶王者余謂唐當作康此字因傳寫而誤也新唐書曰康國古康居也枝庶分王曰安曰曹曰石曰米曰何曰火尋曰戊地曰史

十七年魏徵薨命百官九品以上皆起喪給羽葆鼓

吹陪葬昭陵

史炤釋文曰羽葆天子華蓋天子之儀衛也又唐制鼓吹五部一鼓吹二羽葆羽葆部有十八曲鼓吹音律管壘之樂余按孔穎達正義曰羽葆者以鳥羽注於柄頭章懷太子賢曰葆以五采羽合聚爲之鼓吹非音律管壘之樂辯已見前樂則有曲羽葆儀飾也安得有所謂十八曲此皆史炤無所根據而妄爲之說又通鑑下文載徵妻裴氏之言曰徵平生儉素今葬以一品羽儀非亡者之志則知給以羽葆非天子之儀衛也

壯士督君譽梁猛彪

通鑑詳吳

卷之九

七

史炤釋文曰猛彪虎文余按梁猛彪者人姓名奚庸以虎文爲釋

太子承乾嘗謂左右曰我試作可汗歟因僵臥於地史炤釋文作僵仆注曰仆芳遇切余按諸本通鑑皆作僵臥作仆非

良久太子歎起

史炤釋文曰歎起有所吹起余謂歎忽也太子初焉僵臥於地良久忽然而起耳豈有所吹而起哉炤之踈僻如此

通鑑二百九十七 九三條

十七年往返萬里道涉

無水草

史炤釋文曰沙磧水渚有石者余按此沙磧所謂沙漠大磧也既無水草又安得有水渚哉

薛延陀本一俟斤

史炤釋文曰北虜謂大臣曰俟斤余謂俟斤者突厥鐵勒諸部酋帥之稱

褚遂良上疏曰龍沙以非部落無算

史炤釋文曰廣志流沙在玉門關外有三名三龍沙海陵本同余謂龍沙即指言沙漠也自漢以來匈奴單于所居謂之龍庭隨水艸遷徙無常處故因謂

沙幕為龍沙。此即陰山之外大漠。西盡居延。東極遼海者也。玉門關外之流沙。介在西垂。非褚遂良所指之龍沙邪。律德光之死而北歸也。趙延壽謂人曰。我不復入龍沙矣。亦謂沙漠。

通鑑一百九十八 凡四條

十九年上自繫薪於馬 **鞞** 以助役

史炤釋文曰。鞞。仙妙切。馬上刀劔室也。海陵本費本同余

謂鞞音所交翻。鞭鞞也。刀劔室安可以繫薪乎。

上從飛騎三千人馳入 **臨渝關**

史炤釋文曰。渝。容朱切。臨渝關。本曰臨閭關。在平

州石城縣。余按漢書地理志。北平郡有石城縣。遼

西郡有臨渝縣。注云。渝水首受白狼。東入塞。水經

注云。白狼水逕黃龍城西。又東北出東流為二水。

右水疑即渝水也。西南巡山逕一故城西。以為河

連城。疑是臨渝縣之故城。新唐書地理志。營州城

西四百八十里。有渝關。守捉。五代史云。幽州北七

百里有渝關。下有渝水。通海。循海有道。狹處。纔數

尺。是所謂臨渝關也。宋白續通典曰。漢石城舊縣

取碣石立如城以名之。唐貞觀十五年。於故臨渝

縣城置臨渝縣。萬歲通天二年。改為石城。臨渝在

石城猶有足徵所謂臨滄者以臨滄水而名若曰臨間殊無所據漢書音義滄音滄今讀如字

二十年上嘗幸未央宮辟仗已過

史炤釋文曰辟匹亦切執兵仗以辟行人海陵余本同

謂炤釋義是而音非辟讀為闕若匹亦切則讀如

僻矣

二十一年高士廉遺言不欲以北首夷衾輒屈車駕

史炤釋文曰禮記自小歛以往用夷衾夷衾質殺

之裁猶冒也注云冒所以韜尸重形者也小歛又

覆以夷衾製如冒耳大夫元冒黼殺綴旁五凡冒

君錦冒黼殺綴旁七大夫玄冒黼殺綴旁五凡冒

質長與手齊殺三尺自小歛以往用夷衾夷衾質

殺之裁猶冒也鄭玄注云冒者既襲所以韜尸重

形也殺冒之下韜韜足上行者也小歛又覆以夷

衾裁猶制也孔穎達正義曰冒謂襲後小歛前所

用以韜尸也冒有質殺者作兩囊每輒橫縫合一

頭又縫連一邊餘一邊不縫兩囊皆然也上者曰

質下者曰殺故鄭注士喪禮云冒韜尸者制如直

囊上曰質下曰殺質正也其用之先以殺韜足而

上後以質韜首而下綴旁七者上下安七帶綴以

結之故云綴旁七也。大夫綴旁五及玄冒者，尊卑之差也。凡冒質長與手齊，言冒之質從頭韜來至下，長短與手齊也。殺三尺者，殺從足韜上長三尺，自少歛以往用夷衾者，往猶後也。小歛前有冒，故不用夷衾。自小歛後，衣多不可用冒，故用夷衾覆之也。士喪禮云：「幘用夷衾，覆尸柩之衾也。」夷衾質殺之裁，猶冒也者，裁猶制也。言夷衾所用上齊於手下二尺，所用繒色及長短制度，如冒之質殺，但不復爲囊及旁綴也。然始死，幘用歛衾，是大歛之衾。自小歛以前覆之，至小歛時，君錦衾，大夫縞衾，用之。小歛歛訖，則制夷衾以覆之。其小歛以前所用大歛之衾，停而不用，至將大歛及陳衣，又更制一衾，主用大歛也。所謂大歛二衾者，其夷衾至大歛時，所用無文，當應總入大歛衣內，併歛之也。合注疏而觀之，則夷衾上質下殺之制，如冒而不爲囊及旁綴，固與冒有不同者。

通鑑一百九十九 凡一條

高宗永徽元年，有司以爲服既公除，欲以今秋成昏。史炤釋文曰：「公除，從吉也。王氏音訓謂已成服，除之以從公家之事，不待終制也。余謂公除，即漢文

帝三十七日釋服之遺制。曰公除者。以天下為公。外雖除服以臨政。而親親之思結於內。猶終三年之慕。公則除服。私則未之除也。

通鑑二百 凡二條

六年徙居蓬萊宮

史炤釋文曰蓬萊宮在京城東北。余按唐都長安。外城謂之京城。次城謂之皇城。內城謂之宮城。蓬萊宮在宮城內直東北角。不在京城東北。蓬萊宮後更名含元宮。又曰大明宮。大明宮曰東內。太極宮曰西內。皆在宮城中。

龍朔元年新羅王春秋遣其將金欽將兵至古泗

史炤釋文曰說文泗受濟水東入淮。余謂古泗地名在百濟國中。非中國之泗水。不可妄引以為釋。然其言中國之泗受濟水。亦只說湖陸以南之泗水。以其於古泗不相涉。故不復辯。

通鑑二百 凡二條

麟德元年州縣每發百姓為兵其壯而富者行錢參逐皆亡匿得免

史炤釋文曰參倉含切。參互。余謂參逐者。參逐之人也。州縣發人為兵。守令不能家至而人發之。必

有參逐之人以為用參者參預其事者也今之吏  
典逐者隨逐其後者也今之親隨壯富之人行錢  
於參逐之人以求免為兵參逐之人既受其賂掩  
覆而縱之使得亡匿也唐人常語有言參隨者猶  
參逐也

勲官挽引勞苦與白丁無殊

史炤釋文曰民男女年十八以上為丁丁從徭役  
余按唐制民丁從征役得勲級者為勲官無勲級  
者為白丁且男年十八以上為丁女曷嘗為丁哉

通鑑二百二 凡二條

咸亨三年王及善曰擲倒自有伶官

費本注曰伶爐斤切說文弄也余按字書伶郎丁  
翻無從爐斤切者炤釋用說文而音切則妄自為  
之

四年八品九品並鑰石帶

史炤釋文曰鑰容朱切余按鑰石似金今人多以  
藥物鍊銅為鑰者音託侯翻宋時八品九品官猶  
鑰石帶史炤仕宋至京官不知有鑰石帶而妄為  
之音何耶

通鑑二百三 凡三條



永淳元年魏元忠閱視赤縣獄

史炤釋文曰中國名曰赤縣神州費本同余按史炤

引騶衍之說衍之說先列中國名山大川通谷禽

獸水土所殖物類所珍因而推之及海外人之所

不能睹以為儒者所謂中國者於天下乃八十一

分居其一分耳中國名曰赤縣神州神州自有九

州禹之序九州是也不得為州數中國外如神州

赤縣者九乃所謂九州也於是有禪海環之八民

禽獸莫能相通者如一區中乃為一州如此者九

乃有大瀛海環其外天地之際焉史炤引此以釋

赤縣則唐之十道乃禹迹之九州是魏元忠悉闕

唐十道獄也其說闊遠而不切於事情蓋唐之西

京以長安萬年為赤縣東都以河南洛陽為赤縣

魏元忠所閱者長安萬年兩赤縣獄耳

弘道元年突厥寇蔚州豐州都督崔智辨邀之於朝

那山北兵敗為虜所擒

史炤釋文曰朝直遙切那奴多切余按丁度集韻

朝那之朝音與邾同音追輸翻二百九卷中宗景

龍二年朝那山音亦誤

則天垂拱元年樂城文獻公劉仁軌夢

史炤釋文曰劉仁軌汴州尉氏人仁軌子及兄子授上柱國者三人州黨榮之號所居為樂城鄉三柱里余謂此因其封邑而名鄉耳樂城縣屬温州武德五年分永嘉置非劉仁軌所封者也漢書地理志河間國有樂城縣後魏改為樂壽縣唐屬瀛州樂城古城在樂壽縣東南十六里唐以古縣名封仁軌

通鑑二百四 凡一條

三年黑齒常之大破突厥於黃花堆

史炤釋文曰黃花堆突厥地名余按黃花在神武川元和初朱邪執宐所保之地其地在朔州塞內非突厥地也魏收地形志後魏置神武郡於神武川

通鑑二百五 凡一條

延載元年突厥可汗骨篤祿卒弟默啜自立為可汗史炤釋文曰默啜突厥種名余按通鑑明言默啜為骨篤祿之弟則默啜乃人名非種名也

通鑑二百六 凡三條

神功元年孫萬榮與其奴逃至潞水東

史炤釋文曰潞水在潞州為并州浸即濁漳水也

余按周禮職方氏并州其浸涑易冀州其浸汾潞其川漳則漳自是漳潞自是潞以周官職方言之則潞非并州浸以漢地理志言之則潞州漢上黨郡也春秋潞子之國有潞川上黨郡漢屬并州然皆非孫萬榮授首之地按萬榮時攻幽州軍潰至潞水東為奴所殺是唐幽州之潞水非漢上黨之潞川也水經鮑丘水從塞外來南逕漁陽孫東又南過潞縣西謂之潞水漢光武遣鄧隆擊彭寵軍於潞南即是水也孫萬榮正死於是水之東

聖曆元年狄仁傑因食

**疏糲**

史炤釋文曰疏菜食也糲脫粟也張晏曰一斛粟春七斗米為糲余按詩召旻云彼疏斯稗箋云疏麤也謂糲米米之率糲十稗九鑿八侍御七字林云糲米一斛春為八斗此皆疏即糲也九章算術粟一石為糲米六斗春糲一斗為糲九升又春為侍御則七升又曰凡穀一春一簸為糲米唯論語飯疏食飲水孔氏注以疏食為菜食諸儒生皆不主其說以疏食為麤飯然疏食猶可以菜食為說若疏糲不若用諸家之說為文從義順也

二年左衛鎧曹**參軍**郭元振

史炤釋文曰參軍官名十六衛皆同鎧曹後改爲  
 冑曹余按史炤但以參軍爲官名參軍之官名何  
 從始耶沈約曰參軍後漢官孫堅爲車騎參軍事  
 是也本於府主無敬晉世孫楚爲大司馬石苞參  
 軍輕慢苞始制施敬晉永嘉之亂中州人士避亂  
 南度晉元帝以琅邪王鎮建業悉羅致爲參軍掾  
 屬行參軍所謂百六掾是也既而爲晉王以參軍  
 爲奉車都尉掾屬爲駙馬都尉行參軍舍人爲騎  
 都尉而諸公府都督府置諮議參軍因漢末軍諮  
 祭酒而爲之名也至宋有錄事記室戶曹倉曹中  
 直兵外兵騎兵長流賊曹刑獄賊曹城局賊曹法  
 曹田曹水曹鎧曹車曹士曹集右戶墨曹凡十八  
 曹參軍參軍不署曹者無定員至唐惟衛府率府  
 有錄事及諸曹參軍諸州有錄事及諸司參軍

通鑑二百七 九三條

長安四年太后疾少間

史炤釋文曰間居莫切少愈也余按論語病間釋  
 音如字孔云少差也史炤釋文凡疾間之間並從  
 去聲未知何據

久視四年賈敬宗奏張昌宗強市人田

史炤釋文曰強其兩切抑買之也余謂強其良翻非人所願以威勢逼抑而市之謂之強市

**成均**祭酒同鸞臺鳳閣三品李嶠罷為地官尚書

史炤釋文曰五帝名學曰成均余按唐百官志垂拱元年改國子監曰成均監以國子祭酒為成均

祭酒

