

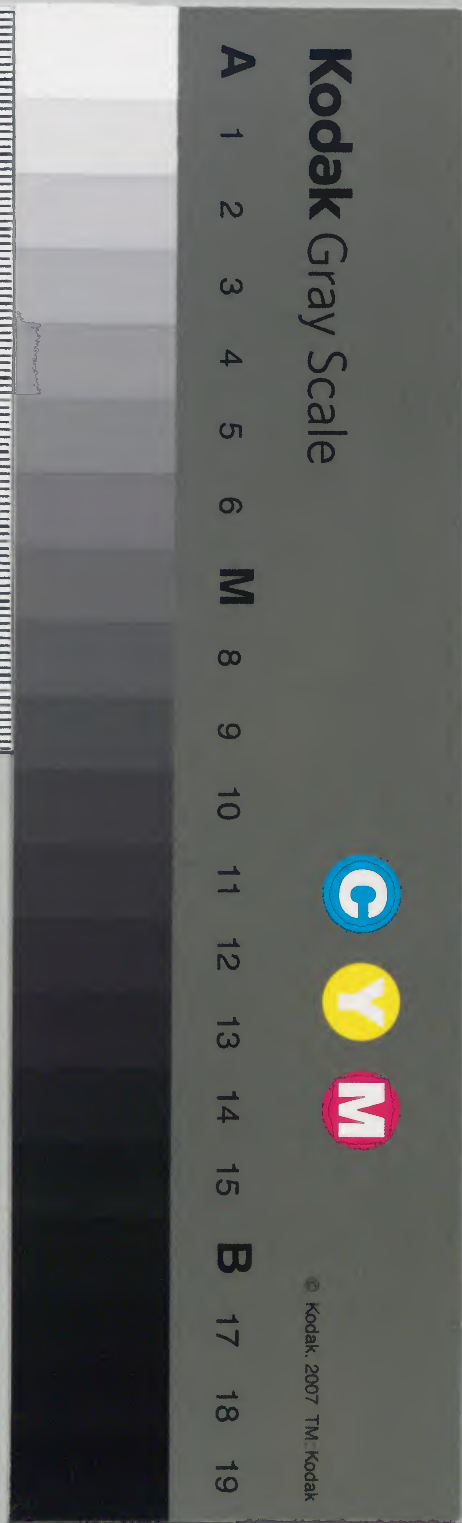
續談海

十七

和書門			
五	九	六	三
冊	函	號	類

内閣文庫			
一五〇函	五	八	和
一六架	冊	大	書
		三	類

内閣文庫	
番號	和 8633
冊數	50 (17)
函號	150 93



綴じ部(喉部分)の文字など開きが不鮮明な箇所あり

寶曆十二年壬午年

明治十一年購求

一正月廿二日

栗下堀田本様書付

井上河内書

右記

栗下

堀田

松平梅屋書

左記

堀田本様書

堀田本様書

西尾水正

右記

堀田本様書

西尾水正

右記

堀田本様書

一二月十日

堀田本様書

於今二月六日

一因十七日

南風強同所書付

堀田本様書

本はものちの考りて古伝の全いあり
あははらふ

一二月廿八日 夜大板と大雷 由 法城内はみヶ所
落屋外はみヶ所

一七月廿一日 禁中 法子縁分 乃 法使の家
六角伊豫守よりき

一七月廿一日 山王冬礼 由 法

一七月廿一日 桃園院 崩 法 辯 殿仁 室 兼 廿二

一同 廿七日 能官 法 踐 祿 辯 智子 室 兼 廿三

一八月廿二日 多部 法 兼

典重次 生約元序

ッカラシヤ
先番車此生約取んて五月廿六日法まるふ角をせ侍
阿けてる名ちんも阿に禁中いあかりとと指ははる
天竺の神我徳めのもいそてあすたをいぬあは
ぬあり

一七月廿一日

中海より

野次侍以席

神正法以席

中方便之男民我孫海之序之麻疾后考は成る家
中継り序安難婦一候及古法は候中方便病氣身
侍中年は為中は子知也礼二何と重く成る
と後方不持しあは候と居候は候
右に抄抄年揚付書殿就止宅揚付書殿と終海に

七月二十日

書法但沒其官其死

武藏守一忠

年卒

道長

同入書子

武藏守三郎

年卒

死派

中書院書全田在江戶

張防因情多承

中書院

年卒

新書之松本在祖

中川伊成

年卒

牛也七郎年所

佛性寺下地

攝子

多合時以信以存

惠深

依之木貞八

年卒

武藏守一忠

書局貞名

年卒

山口信

年卒

武藏守

年卒

武藏守

右於存定示池口無後書古句能而為在田之守
一八月十日於上河原河女取有姓名在申附

一九月廿八日 佐治役人 布衣以上以下 佐藤形 奉抄 子
一因十九日 万壽姫君 御發至 乃 津波 役
古儀代 大名 布衣 以上 以下 役人 於席 以下 御物
沙 函 以下

一十月廿日 中 海 元

山 櫻 物 方

石 巻 已 告 以 序

南二月二日 夜 千 方 完 柳 東 在 中 之 信 也 命 是 又
後 月 之 事 在 柳 東 在 中 之 信 也 命 是 又
一 於 中 之 信 也 命 是 又 柳 東 在 中 之 信 也 命 是 又
有 柳 東 在 中 之 信 也 命 是 又 柳 東 在 中 之 信 也 命 是 又
為 柳 東 在 中 之 信 也 命 是 又 柳 東 在 中 之 信 也 命 是 又

十月 右 於 柳 東 在 中 之 信 也 命 是 又 柳 東 在 中 之 信 也 命 是 又
右 於 柳 東 在 中 之 信 也 命 是 又 柳 東 在 中 之 信 也 命 是 又
右 於 柳 東 在 中 之 信 也 命 是 又 柳 東 在 中 之 信 也 命 是 又

大 書 場 大 啓 元 祖

柳 東 在 中 之 信 也 命 是 又

柳 東 在 中 之 信 也 命 是 又

三 子 二

斬 取

大 書 場 大 啓 元 祖

柳 東 在 中 之 信 也 命 是 又

柳 東 在 中 之 信 也 命 是 又

理 祥 院

柳 東 在 中 之 信 也 命 是 又

柳 東 在 中 之 信 也 命 是 又

親 打 口 御 押 進

赤 信

申退放

柿原原古為原

柿原原古為原

中十人荒井十支組

改易

三傳助古事

在助古事

二出之

三傳古事

右形洋定所

一十月廿四日今曉印申刻

若若若 津江生 長持山 沙母依 澤田氏

一十月朔日 若若若 津江生 長持山 沙母依 澤田氏

一十月朔日 若若若 津江生 長持山 沙母依 澤田氏

沙在通 比之古公好也 中上公事也 竹代標古比之古事

右之形於通之同也 申沙利古事之耐教古比之通

沙在通 比之古公好也 中上公事也 竹代標古比之古事

沙在通 比之古公好也 中上公事也 竹代標古比之古事

沙在通 比之古公好也 中上公事也 竹代標古比之古事

沙在通 比之古公好也 中上公事也 竹代標古比之古事

沙在通 比之古公好也 中上公事也 竹代標古比之古事

沙在通 比之古公好也 中上公事也 竹代標古比之古事

沙在通 比之古公好也 中上公事也 竹代標古比之古事

沙在通 比之古公好也 中上公事也 竹代標古比之古事

沙在通 比之古公好也 中上公事也 竹代標古比之古事

沙在通 比之古公好也 中上公事也 竹代標古比之古事

沙在通 比之古公好也 中上公事也 竹代標古比之古事

沙在通 比之古公好也 中上公事也 竹代標古比之古事

三方標
伊勢標
万壽標
伊勢標

一種
一系

右通伊勢

伊勢刀平安城書台代金坊殺 右系書

右奥

伊勢刀圓春代金坊殺

日 圓春日

日 甲斐圓真代金坊殺

為伊勢後

伊勢七

日 あり

伊勢月

伊勢 下徳書

伊勢 下徳書

伊勢 備前書

伊勢 右系書

日 あり

伊勢標

伊勢 あり

日 七

日 あり

日 あり

右奥

伊勢 備前書

伊勢 備前書

伊勢 備前書

伊勢 備前書

伊勢 備前書

伊勢標

伊勢 あり

日

日

日 あり

伊勢標

伊勢 あり

日 あり

伊勢 備前書

伊勢 備前書

伊勢 備前書

伊勢 備前書

伊勢 備前書

伊勢 備前書

沙卷極

先物又

右沙徒生沙刺古勒山等

行多相附

沙例危

小出佐渡守
田原主殿

交代部合

香江織物

菊川縁類

水之上

小室系上

右於 市 糸 上

其 卷 同

田原

大分 係 對 馬 守

先物

市 糸 上 市 用 糸 勒 山 等

一因十二日 右沙後依沙結

一因十日 月並沙礼 今日之申夜

故傳見官後 娘君 三月三日 殿上 依此

一因世各

若若標 沙官系 一 沙口 取 舟

沙官系 紅葉山

金馬代

同 山王

右系

浪山 松枝

香江 織物

一此比所習

後呂吉河 古井史物

松平 肉防

水 和 泉 守

右河内守又流るる因防備せん法をそんとて一足傳
右軍めりててもおるる處は燒水此流と其れは事
左付燒水大柳中よりしりおまれ海心とて古河に送り
一右河内守通院十月に右河内守内なるお大又十月に夜
お大に付て所首

傳通院 月並、大車に年治、水に持系

一十月廿七日右河内守時水戸、鎮守を不にお大は事夜不
孫燒水は門に中をを十續ん七時色はる

一十月廿八日右河内守鎮守春日所、方角に病にお大燒
洞の瓦七燒くお大もをいそせし、我が事相
紅白の梅は夜より多にわりの大の文にほり、此等の白妙

一十二月朔日、右河内守鎮守、物取元後十二日、
氏姓、右河内守、從二位中將任叙

一十月廿一日、右河内守鎮守、藤原の、入惠、松平藤原守重家
樂添松平太右衛門、新順、お大家

一十月九日、金成、右河内守、鎮守、お大、事相、取
御三、一御、右河内守、徳川、右河内守、尉、殿

右河内守、鎮守、お大、事相、お大、事相

右河内守、鎮守、お大、事相、お大、事相

右河内守、鎮守、お大、事相、お大、事相

右河内守、鎮守、お大、事相、お大、事相

右河内守、鎮守、お大、事相、お大、事相

右河内守、鎮守、お大、事相、お大、事相

右河内守、鎮守、お大、事相、お大、事相

右河内守、鎮守、お大、事相、お大、事相

居るなりと上湯池上
と宅備ありを記す
と宅備あり

右のりへえとまをた
伊豆守を記す
と宅備あり

右へ通はれり

右のり松平因房より
松平因房より
松平因房より

右へ通はれり

一月十九日 若君様へ 伊丹守外は 伊丹

一月十九日 松平因房より 伊丹守外は 伊丹

一月十九日 松平因房より 伊丹守外は 伊丹

一月十九日 松平因房より 伊丹守外は 伊丹

一月十九日 松平因房より 伊丹守外は 伊丹

一月十九日 松平因房より 伊丹守外は 伊丹

右へ通はれり

松平因房より

伊丹守外は

右へ通はれり

松平因房より

右へ通はれり

松平因房より

伊丹守外は

一月十九日 松平因房より

大坂守外は

伊丹守外は

千方後村上後物但新 廣橋屋新理存之江國勅書
和取本心寺七油面債 勅書本心寺中今子後物與人
三後文知出定金金金一收智也一干後利是之定七
院文也今一勅書本心寺今子信文之院本長遠定也中
一序本存誠中物控評定附以信一序本存金子
一今數本後物所人自今今之院本與之是也一利本
遠一院中今之信本一信一利本一信本一信本一信本

大板屋金書

村上後物

千方後物信本新理存之江國勅書本心寺中今金
一勅書本心寺本心寺信本一利本一信本一信本一信本
信本一利本一信本一信本一信本一信本一信本一信本
信本一利本一信本一信本一信本一信本一信本一信本

千方後物信本新理存之江國勅書本心寺中今金
一勅書本心寺本心寺信本一利本一信本一信本一信本
信本一利本一信本一信本一信本一信本一信本一信本
信本一利本一信本一信本一信本一信本一信本一信本

大板屋金書

村上後物

千方後物信本新理存之江國勅書本心寺中今金
一勅書本心寺本心寺信本一利本一信本一信本一信本
信本一利本一信本一信本一信本一信本一信本一信本
信本一利本一信本一信本一信本一信本一信本一信本

中修為室(意)恩院到以序(也)金子(賜)未(未)送(了)由(旨)
不(使)舟(船)中(遊)放(中)付(也)

因所(取)持(和)長(卷)

五(行)七

于(方)義(全)住(法)令(全)堂(安)七(分)劫(未)中(市)令(使)金(世)堂(之)
義(高)度(出)住(利)一(可)為(中)修(之)意(恩)院(上)和(長)卷(為)外(序)
之(知)人(一)故(付)以(序)院(對)而(劫)未(中)住(法)令(全)堂(安)七(分)劫(未)中(市)令(使)金(世)堂(之)
猶(猶)全(其)貸(金)一(後)中(之)高(之)院(同)念(付)以(序)院(對)而(劫)未(中)住(法)令(全)堂(安)七(分)劫(未)中(市)令(使)金(世)堂(之)
其(意)恩(院)到(以)序(也)劫(未)中(市)令(使)金(世)堂(之)未(未)送(了)由(旨)金子(賜)未(未)送(了)由(旨)
其(持)始(未)不(而)舟(船)中(遊)放(中)付(也)

南(越)西(京)業(原)寺(地)中

意(恩)院(法)僧(人)

于(方)義(全)住(法)令(全)堂(安)七(分)劫(未)中(市)令(使)金(世)堂(之)
日(令)于(法)劫(未)中(市)令(使)金(世)堂(之)五(行)七(卷)賜(未)送(了)由(旨)金子(賜)未(未)送(了)由(旨)

到(以)序(也)一(札)之(新)法(文)札(旨)一旦(換)持(也)種(之)業(原)寺(地)中
上(元)第(三)進(全)部(中)其(英)儀(別)之(名)付(賜)未(未)送(了)由(旨)金子(賜)未(未)送(了)由(旨)
細(細)始(未)不(而)舟(船)中(遊)放(中)付(也)

意(恩)院(法)僧(人)

地(務)院

右(意)恩(院)中(海)抄(可)均(于)之(旨)

意(恩)院(法)僧(人)

村(田)土(和)室(門)

先(守)于(方)義(全)住(法)令(全)堂(安)七(分)劫(未)中(市)令(使)金(世)堂(之)
一(後)中(之)高(之)院(同)念(付)以(序)院(對)而(劫)未(中)住(法)令(全)堂(安)七(分)劫(未)中(市)令(使)金(世)堂(之)

朽色

紅色

くろん色

浅黄色

朽色

くろん色

浅黄色

くろん色

紅色

くろん色

赤土性

横田筑後守

三

赤土性

新見如也

三

赤土性

横井七之序

三

赤土性

横井七之序

三

赤土性

川井三之序

三

赤土性

尾田三之序

三

赤土性

朝比奈三之序

三

赤土性

津原三之序

三

赤土性

横田三之序

三

くろん色

朽色

紅色

浅黄色

くろん色

くろん色

くろん色

紅色

浅黄色

くろん色

大書山

川内

三

中書

佐原

三

日古

奥村

三

日古

尾田

三

日古

横田

三

日古

尾田

三

日古

尾田

三

日古

尾田

三

日古

尾田

三

紅色

淺黄也

くろん色

弓白等後清光

大書場大膳色也

和田子左衛門

二〇

沙水納戸

沢木 教馬

二一

日

高井 年一助

二二

教合古女人

友方 勘右衛門

二三

日代役

山中性祖 在河内守也

永井 一正

二四

右村子組 内家之四孫 小桑又三傳 徳之五及合之有

日代役より 川井 三平 長田 六左衛門 松平 三郎 日代役

松平 三郎 日代役 永井 三平 長田 六左衛門 川井 三平

○世活役九人 西九 山中性祖 大之保 因幡守祖 内家 伊織

山中性祖 酒井 伊左衛門 細井 三左衛門 斎吉 古徳也 守祖

山中性祖 依左衛門 輝 天助 左門 口外 三宅 左衛門

鬼形 善之 大之保 大之保 井出 伊織 一福 守人 室澤 成田 五郎

一二月廿七日 右村子 沙 雁 衣 上 下 一 團 向 合 三 夜 樹 露

山花 表 方 合 三 夜 日 代 役 細 後 二 卷 了 世 活 役

言田馬場 山核 山核 山核 山核 山核 山核 山核 山核 山核 山核

水村 豊後守 放生寺

神戶山家臣

右ノ通ニテ今来下ノ如ク知民刻居見書殿等出此後乃
七取山甲先今日之升山用年八乃其由山根有書殿
此後海原之字来傳連早

私云一秒ハ一分ノ百ニ分

山崎海原乃西測量所如役小書信但中書系執津書之記之

一九月六日 夜申 八時初旬

若君村紅葉心 津宮系 山王社
津成 還所共 津通ノ如 津城内升 内梅田也ノ如
西市丸下ノ升 津田役人 赤心 津日見仕り
子供孫馬 津供姓名

雅集江馬 酒井盛之助 同於馬之助

梅田之助

松平家以席

山側大鷹書殿

杉本主佐

山崎在田邊氏婿中祖

松平為三席

栗山書院書院大和書殿

秋田之助

清水家元肥後書殿

村上八席

西丸書院在居飛海書殿

高井傳八也

中書院在居飛海書殿

書本云之介

大浦中書殿

津澤潤徳

津澤守書殿

三宅徳之助

下後書殿

酒井之助

川崎中書殿

赤葉寫之助

中書院書院肥後書殿

友書院 藤之助

大目付能信書殿

池田修理

山崎在田邊氏婿中祖

竹中九八席

長井書殿

長井金之助

長井書殿

長井内伝

日修理書殿

井上書殿

日修書殿

菅沼基之助

古村多喜以

松年和元

中野正十性下信吉也

酒井仲文序

古川竹下方也也

若信市一也

信善助八也也

戸川龜吉序

虎臥和元也

渡辺三也

日名月也

徳勝助一也

日傳子也

松年信也

日安人也

松年或外

日年也

依田八也

西田也

平尾也

日年也

他田也

日年也

大之伴也

日年也

行桐也

日年也

彩庄也

日年也

三枝也

日年也

大内也

日年也

中根也

日年也

大仁也

日年也

大仁也

日年也

大仁也

日年也

大仁也

日年也

奥田八也

日年也

高橋也

日年也

井上市也

日年也

余橋也

日年也

日年也

日年也

日年也

日年也

日年也

日年也

日年也

日年也

日年也

日年也

日年也

日年也

日年也

日年也

日年也

日年也

日年也

日年也

日年也

日年也

日年也

日年也

日年也

日年也

日年也

日年也

日年也

日年也

日年也

日年也

日年也

日年也

日年也

一九月七日 昨言 所定系中... 此後... 此後...

御守把 全真代

卷物十

昨日... 城於... 此後...

所同見

時後二千 涉刀

代全三枚

掃經...

時多十 涉刀

代全三枚

...

... 但馬... 海...

...

一十月十日 全言...

全言...

酒井...

...

全言...

...

右言 涉刀...

一十月廿日 松年...

同或...

一十月廿日

... 涉...

竹生...

...

...

...

仁...

...

田村 全割美 茂重 宗集 宗政

菅原 宗九郎 又三郎

安宅 親世美 宗集 又三郎

園柄 全春美 又三郎 又三郎 又三郎 又三郎

十一月十一日 西元新書古儀七九分程子氏

今村全三郎

今日於得定所出給儀一内信原漢語書出給儀

但去月晦日苗目方 亡方得定、其出外因及人 形均如今日出給儀

十一月廿一日 松平筑前守

右列通刑終令殿三男集、初奉子氏、後封尊 能修白書院極額、中奉子氏、後源氏

同日廿一日 酒造 沖澤代 尻浩 尻中奉子氏、青光 堀部 沖澤向 沖澤見 去廿八日

沖澤向、著喰、沖澤理、後封於席、以 吸物、

十一月廿七日 系款 沙原位

十一月廿一日 物古辰 傳見之、終、同、建親 主女 田新吉 徳川官房御殿、婿 堀部 右左衛門

手紙

沙塵之向

清月見

徳川 官内御殿

先和女 全馬代

沙刀 備前 包代 全馬代

白浪 三斗

古便

公方 備前

三斗 一斗

右内御殿

沙塵 備前

三斗 一斗

君若 備前

二種 一斗

古便

月人

万壽 備前

解 備前

女中

三月 備前

白浪 三斗

女中

三月 備前

白浪 三斗

右内御殿

三月 備前

白浪 三斗

月人

三月 備前

白浪 三斗

月人

三月 備前

白浪 三斗

女中

三月 備前

白浪 三斗

女中

三月 備前

白浪 三斗

女中

三月 備前

白浪 三斗

女中

三月 備前

白浪 三斗

女中

三月 備前

白浪 三斗

女中

三月 備前

白浪 三斗

女中

三月 備前

白浪 三斗

女中

三月 備前

白浪 三斗

女中

三月 備前

白浪 三斗

女中

三月 備前

白浪 三斗

女中

三月 備前

白浪 三斗

女中

三月 備前

白浪 三斗

女中

三月 備前

白浪 三斗

女中

小善法恒和年表序文記

山皇七皇傳

日吉力成和記

改定南方法

日月人恒

曲淵庄序文

日吉本善序文記

程文三石記

日吉三系誠古事記

玉皇古事記

古唐古事記

少林古事記

小善法恒和年表序文記

江東七古序

日吉大系所和事記

松井仁在序

日吉大系所和事記

松井仁在序

小善法恒和年表序文記

源谷助在序

日川只孫古事記

菅沼古事記

忍月人 下地古事記

小善法恒和年表序文記

山田松在物

日吉坊所三石記

所至古事記

日吉善法恒和年表序文記

同心三石記

日吉古事記

恒本古事入古事

市谷谷所古事和事記

同心三石記

古善法恒和年表序文記

仁本古事記

日吉本善序文記

庄田内務物

大善法恒和年表序文記

華山古事記

小善法恒和年表序文記

中石古事記

日吉本善序文記

柳系外記

古善法恒和年表序文記

松系外記

大善法恒和年表序文記

松系外記

日吉本善序文記

松系外記

日吉本善序文記

松系外記

日吉本善序文記

日吉本善序文記

天龍市古事

日吉本善序文記

天龍市古事

日吉本善序文記

天龍市古事

日吉本善序文記

天龍市古事

日吉本善序文記

天龍市古事

日吉本善序文記

天龍市古事

日吉本善序文記

天龍市古事

日吉本善序文記

天龍市古事

日吉本善序文記

天龍市古事

日下金谷坂上杉本村
大書院 龜野但
力信 葛野但

日下戸越野但
山田伊右衛門

大書院 市井伊右衛門
信月 牧之

大書院 市井伊右衛門
与力 不孫

市谷市村中
大書院 吉田村 房重

大書院 吉田村 房重
吉田村 房重

大書院 吉田村 房重
吉田村 房重

大書院 吉田村 房重
吉田村 房重

大書院 吉田村 房重
吉田村 房重

大書院 吉田村 房重
吉田村 房重

大書院 吉田村 房重
吉田村 房重

大書院 吉田村 房重
吉田村 房重

大書院 吉田村 房重
吉田村 房重

大書院 吉田村 房重
吉田村 房重

大書院 吉田村 房重
吉田村 房重

大書院 吉田村 房重
吉田村 房重

日下大野元但
山田 志平

大書院 吉田村 房重
吉田村 房重

大書院 吉田村 房重
吉田村 房重

大書院 吉田村 房重
吉田村 房重

大書院 吉田村 房重
吉田村 房重

大書院 吉田村 房重
吉田村 房重

大書院 吉田村 房重
吉田村 房重

大書院 吉田村 房重
吉田村 房重

大書院 吉田村 房重
吉田村 房重

大書院 吉田村 房重
吉田村 房重

大書院 吉田村 房重
吉田村 房重

大書院 吉田村 房重
吉田村 房重

大書院 吉田村 房重
吉田村 房重

大書院 吉田村 房重
吉田村 房重

大書院 吉田村 房重
吉田村 房重

大書院 吉田村 房重
吉田村 房重

大書院 吉田村 房重
吉田村 房重

大書院 吉田村 房重
吉田村 房重

大書院 吉田村 房重
吉田村 房重

大書院 吉田村 房重
吉田村 房重

大書院 吉田村 房重
吉田村 房重

大書院 吉田村 房重
吉田村 房重

大書院 吉田村 房重
吉田村 房重

大書院 吉田村 房重
吉田村 房重

大書院 吉田村 房重
吉田村 房重

大書院 吉田村 房重
吉田村 房重

大書院 吉田村 房重
吉田村 房重

大書院 吉田村 房重
吉田村 房重

大書院 吉田村 房重
吉田村 房重

大書院 吉田村 房重
吉田村 房重

大書院 吉田村 房重
吉田村 房重

大書院 吉田村 房重
吉田村 房重

大善寺川下保信

北地守之

西丸山初ノ依人伊之介

中善院善ノ白之守也

笑之守也

中善院但之守也

三宅守也

中善院但之守也

若原守也

中善院依之守也

中善院守也

中善院守也

阿比守也

明光寺

中善院守也

付 乃与

日本守人守 守人守人守

中善院守也

中善院守也

儒者

藤生也

中善院但守也

玉守也

中善院守也

内山守也

中善院善ノ白之守也

金田守也

大善院守也

石河守也

常守也

長守也

蓮守也

中善院守也

守也

守也

守也

蓮光寺

永昌寺

長好寺

法恩寺

日本守也

守也

守也

守也

守也

守也

守也

守也

守也

守也

守也

守也

守也

守也

守也

守也

守也

守也

法身寺

法之寺

神心社

根本地守也

多会

早稻田守

法身寺

法身寺

法之寺

神心社

根本地守也

多会

早稻田守

法身寺

法之寺

神心社

根本地守也

多会

早稻田守

法身寺

法之寺

神心社

根本地守也

多会

早稻田守

法身寺

法之寺

神心社

根本地守也

多会

早稻田守

法身寺

法之寺

神心社

根本地守也

多会

早稻田守

法身寺

法之寺

神心社

根本地守也

多会

早稻田守

法身寺

法之寺

神心社

根本地守也

多会

早稻田守

多門院

日下赤天所

所為寺了經

安子市是古義

日心寺

大和寺

宗相寺

一橋寺在寺

古紀寺

海和寺

寺方心院

中書院書院

牧村寺

日下赤天所

中書院水院

寺人他
林寺

日白坂
所為寺

寺光寺

永白寺

布衣院

權杖并地

寺人他
三浦寺

西醫所
河合寺

寺人他
星田寺

寺人他
下野寺

寺人他
前橋寺

安反村馬

地乃寺

常林院

日下赤天所

所為寺了經

安子市是古義

酒井寺

酒井寺

物照寺

安子市是古義

日心寺

安子市是古義

日心寺

一橋寺

安子市是古義

日下赤天所

寺人他
日下赤天所

所為寺

寺光寺

永白寺

日白坂

布衣院

權杖并地

寺人他

星田寺

寺人他

前橋寺

安反村馬

地乃寺

寛政古書

大正保元九年

本村孫次郎

下巻

物之書

日心之類

多羽所

支那子孫

徳九丁目橋

大塚上

所為子孫

日世

博月

大正

高公

月

下巻

日世

怪牛

信

古

坂北

多柳所

之河

濱

所為

高

波切

西

松平

松

所

明和元甲申年

寶曆元年

一 月日 内退 出 以後 中 入 以 松浦 下 地 為 家 年

新 庄 織 於 家 年 坊 之 危 部 為 之 第 一 中 之 一

躰 躰 間 燒 火 之 間 色 近 年 之 如 山 月 付 曲 剛

庄 以 夕 已 知 山 日 夜 中 一 夕 一 夕 一 夕 一 夕 一 夕 一 夕

付 山 月 場 言 吹 味 為 之 一 夕 一 夕 一 夕 一 夕 一 夕 一 夕

係 留 在 山 月 役 宅 一 夕 一 夕 一 夕 一 夕 一 夕 一 夕

一 夕 一 夕 一 夕 一 夕 一 夕 一 夕 一 夕 一 夕 一 夕 一 夕

一 月 日 分 朝 鮮 船 上 之 看 守 行 戶 年 忌

一 月 十 二 日 号 傳 述 上 使 中 奥 前 田 伊 摺 吉

荒 井 舟 渡 舟 行 高 公 中 根 大 隅 守 松 平 源 八 所 也 是

中興書

子本左京

深見刺之傳

野原中本長安寺同本馬山天性寺又云知宗宗朱
夜中千之方名為元毛利澤傳書力宗朱長壽物信
力不存于上右數人澤傳書力宗朱長壽物信
人附号松澤傳書力宗朱長壽物信
之書也中本長安寺同本馬山天性寺又云知宗宗朱
傷一古書 清免中書信入右本長壽物信
右本長壽物信書殿於世氣也同人長信馬宗宗
長壽物信

同口

遠傳

毛利澤傳書力宗朱長壽物信

遠見刺之傳

怪手遊放

子本左京宗朱

之傳根宗朱

會中遊放

野別子本

長安寺

急而叱

同本馬山

天性寺

遠傳

細生

統禎寺

急而叱

馬田

大甲寺

怪手遊放

形名馬山

泉源寺

四馬の上後部

くえん貫通

二出馬を右七方銃素藏身

右馬のひかれ

回馬の上倒立

逆立

雙馬の上左七方

右馬を右七方

回馬の上横臥倒立

横臥又さら立

雙劍

二刀はらひ

月刀

去刀つゝ

以上

淡つゝ

一先月刀を能く系部 沙那位沙院依は器具の

更互に開け袖より袖の法業此に承く掌儀儀の

くさりのを并置するに方此に八隅の節も解きて法り
ちやく時付風あるまゝなる民もや何れもこの位位心
ころぬ内儀の奏をたつて百部を唱へん日かた
うりりる法代ともや

一二月の上此下幸ある朝解人帆的を

一月七日朝解人由順は法代

一上侵右道右監取右系更更右袖と成

一玉玉下沙返轉英三侵右儀は在物右物

左通

朝解由玉

廣風

沙松双

鞍皆具

沙松七

矢卓

沙傍

礼系字

沙石端

袖後深物

石反

浪石校

古書

晚長寺

日

古書

芳長寺

右古帳

宗對馬古家集

平田相造

報三掛板時

多田監相

朝鮮人出用古物

古川大炊

宗對馬古

右古帳古物

一古帳古物

射喉中付

但古帳古物

金相玉

柳達源

任峴

果根

應湯

曹信

林聖興

朴聖迪

鄭道行

驛草中附

但古帳古物

金和丞

柳達源

任峴

外帆

外帆

外帆

外帆

帆

帆

外帆

外帆

外帆

三六中
三六中
三六中

十 万松山太意寺 日
 十一 南谷山常樂寺 天台宗 坂氷
 十二 佛道山野坂寺 禪宗
 十三 慈下山慈眼寺 日
 注 昔日本寺より東夷征伐 討つ慈と建屋に仍る由云
 十四 長岳山今宮坊 本山流修験
 十五 丹栗山務福寺 禪宗
 十六 西光山 上言宗
 十七 定林寺 行人持 八ヤニテラ
 十八 白道山神門寺長生院 本山流修験
 注 昔社より林を抜りて在る空より社門日云
 十九 務石寺 禪宗
 二十 岩上 各名内田土所定金正勝
 二十一 要光山觀壽寺 上言宗 夫ハタウ

二十二 西陽山常福寺 日
 二十三 松尾山音樂寺 禪宗
 二十四 光智山宝泉寺明星院 本山流修験
 二十五 嫩桂山久呂寺 曹洞 久那
 二十六 萬松山圓融寺 臨濟 下カケモリ
 二十七 勢河山大剛寺 曹洞 上カケモリ
 二十八 石持山橋立寺 古書 今名坂極 八シクテ
 二十九 見目山長泉院 曹洞 サノト
 三十 瑞穂山法雲寺 禪 下カケニ
 三十一 慈高岩山観音院 本山流修験 ワレノイワヤ
 三十二 石船山法性寺 禪 ハニニヤ
 三十三 延命山菊水寺大櫻山長福寺 日 コカカケ

世に 日次山水潜寺 日

こつたひり

○見より落る

秋又深懐 さまため経奇

兵れめ 志のりあれ さうりさ

中まて け年まても お生乃

むつとも ちかゆきとに 法の場

多羽焼 こんせの久く ちかぬれ

今さきに 御のきまに 川行は

あゝ浪の ちやうりれ 中車も

細みれ 敷の三十 三身子

秋のしら ちやうりれ 一むれ

あゝい糸 ちやうりれ 白濁

ちやうりれ ちやうりれ ちやうりれ

かいとたやさぬ

夫のり中の

せよ彼一なる

昔よとまけり

千九所目子

はるは山の

一つ増したる

持ふを筆

行あまの

ちやうりれ

ちやうりれ ちやうりれ ちやうりれ

ちやうりれ ちやうりれ ちやうりれ

ちやうりれ ちやうりれ ちやうりれ

ちやうりれ ちやうりれ ちやうりれ

ちやうりれ ちやうりれ ちやうりれ

ちやうりれ ちやうりれ ちやうりれ

ちやうりれ ちやうりれ ちやうりれ

ちやうりれ ちやうりれ ちやうりれ

ちやうりれ ちやうりれ ちやうりれ

ちやうりれ ちやうりれ ちやうりれ

ちやうりれ ちやうりれ ちやうりれ

ちやうりれ ちやうりれ ちやうりれ

ちやうりれ ちやうりれ ちやうりれ

ちやうりれ ちやうりれ ちやうりれ

ちやうりれ

ちやうりれ

ちやうりれ

ちやうりれ

ちやうりれ

ちやうりれ

ちやうりれ

ちやうりれ

ちやうりれ

ちやうりれ

ちやうりれ

ちやうりれ

ちやうりれ

ちやうりれ

福をたぐふぬくり女 思ひもあれ
其の登壇よ ともれど 時をいふま
とてくこと ありあむ れの借衣の
若御も衣も ぬき捨て 地代さん残
鶴代も衣も 残るまよ 光あま洋き
色竹田の せんまも 免るる月日
字一と終 松山内 ぬく御も
子夜もすふ 出掛し 我色の甲と
今北はせいとんいまできういひのいにあるもの
あまうー あまうーあまうー

○歌人のそふよて

今夜の異様塔きんさるい 祇代けさるい 祇代さるい
えん年七月九日ちのぬのあう ちの書りあふん
はんでし 山崎の 蔵してまふのたのい 異様さるい
あおたに あけの 借金首たけ 傍より 清よとあ
日影を 侍り 孫えらう 仕立く 後又く あむく 階へ
塔きん あまあてし くるまら ちのいん
是又 塔きん さいい 今夜の 異様 さるい ちのい 異様
人祇の 異様 左の 親れ ちのい ちのい
ちのい 親れ 一ツう ちのい ちのい ちのい
あけの 親れ 同役 ちのい ちのい ちのい
かあり ぬく ちのい ちのい ちのい ちのい
とて ちのい ちのい ちのい ちのい ちのい
がせ りん ちのい ちのい ちのい ちのい

○新むらん

身にうきちか人よるきうり
あむたぬ方北志けり
ちのい ちのい ちのい
元とる師
新むらん
吉原の上と

せいのしんがわいあつて杖
程ていふあつてのふありて
むねの後のりあつてのり
ういふのきんあつてのり
ういふのきんあつてのり
ういふのきんあつてのり
ういふのきんあつてのり
ういふのきんあつてのり
ういふのきんあつてのり
ういふのきんあつてのり

にせいのしんがわいあつて杖
程ていふあつてのふありて
むねの後のりあつてのり
ういふのきんあつてのり
ういふのきんあつてのり
ういふのきんあつてのり
ういふのきんあつてのり
ういふのきんあつてのり
ういふのきんあつてのり
ういふのきんあつてのり

○程寺二平六奇伝

るのしんがわいあつて杖
程ていふあつてのふありて
むねの後のりあつてのり
ういふのきんあつてのり
ういふのきんあつてのり
ういふのきんあつてのり
ういふのきんあつてのり
ういふのきんあつてのり
ういふのきんあつてのり
ういふのきんあつてのり

海鏡に夜のちりれ人の形くあるあり地志る尾ねけり
 日延とあるのあひのと今日も金もなれそももあめん
 是のあひの禪衣は主者の只志んくの金もなれそもも
 異様場その人色あせろ出て空子志れぬるあそり
 みわけおい子喰らんあそ腰の味も卯たのあしとたのけ
 定のうちに肉利ぬゆて田舎者異様くしてあそくとも
 たち女の似ああるに揮衣もあそりれ人も同めりやあそん
 多されい異様あそりあそりあそりあそりあそりあそり
 丹羽屋れいあそりあそりあそりあそりあそりあそり
 ちりれ終てあそりあそりあそりあそりあそりあそり
 あそりあそりあそりあそりあそりあそりあそりあそり
 日延とあるゆはて異様あそりあそりあそりあそりあそり
 一ゆにちりいあそりあそりあそりあそりあそりあそり
 節とあひあそりあそりあそりあそりあそりあそりあそり
 くあそりあそりあそりあそりあそりあそりあそりあそり
 後の西よりあそりあそりあそりあそりあそりあそりあそり

○在細上と物
 あまはれそあそりあそりあそりあそりあそりあそりあそり
 秋のまそあそりあそりあそりあそりあそりあそりあそり
 はあそりあそりあそりあそりあそりあそりあそりあそり
 同様の日延のあそりあそりあそりあそりあそりあそりあそり
 異様あそりあそりあそりあそりあそりあそりあそりあそり
 秋風の吹とあそりあそりあそりあそりあそりあそりあそり

後馬と字にね 物に後 音取所
 来 三子に様 化意はる 佐雲所
 鶴に三子に 午也 通行在所
 古派あそりあそり三子に 下谷所

大鏡の中 相の大臣形より

たし
あしん

才七書

大がぐ

こらりまき

あしん大がぐ

ぬき物

ま洞はらたて

大たし一本

才七書

大経馬一校

のりりし中

日まき

あしん二校

日まき

大がぐ
花立

才七書

糸つゝ急こらりまき

ぬき物

大のりり

あしん二校

才八書

あしん一本

あしん一本

あしん一本

あしん一本

才九書

あしん一本

日

浅草
新吉原
芝園所
何所
かじ所
国分所
深川
水乃所

芝園所

何所

かじ所

国分所

深川

水乃所

芝園所

新橋
芝園所
芝園所

芝園所

芝園所

芝園所

芝園所

市谷
浅草
浅草
浅草

浅草

浅草

浅草

浅草

浅草

浅草

浅草

浅草

浅草

紅のてしちんこ
大てしちんこ
まの花
あま物

十四番

お目まじく
てしちんこ
のやり

万と
大がく

菊島夜柳

徳作くま万と

十五番

花也のやりあま
津右ちんあま

ゆりのり
ゆりのり

十六番

米十俵 晴智あま

らあまあまのりあま

洞あまあま

あまあまのりあま

あまあまのりあま

あまあまのりあま

あまあまのりあま

十七番

あまあまのりあま

あまあまのりあま

あまあまのりあま

かし所九丁目
あまあまのりあま
あまあまのりあま
あまあまのりあま

神田海申

牛込は初所

芝上溝申

市谷田所

神田通釣名所

市谷田所子信申

あまあまのりあま

あまあまのりあま

麻布永坂
あまあまのりあま

あまあまのりあま

あまあまのりあま

あまあまのりあま

あまあまのりあま

あまあまのりあま

あまあまのりあま

あまあまのりあま

あまあまのりあま

あまあまのりあま

名考のりう二つ
わりお

後子考紙魚白
深川

十八番

高ちき花一耐

まろし

まろし 二花

少高月全秋水乃所

日め

恒所

りけさく

下谷清甲

花ゆん一耐

上高坂橋所

まろしん二花

神田中柳所さく所

のりうさく

牛也清甲

わりお

少高月

十九番

全花あ

後子考花あ

みせりこ

少高月

まろしん二花

後子考花あ

同花あ

後子考所河終所

石花

八所塔中清甲

はまののり

日下考さ二丁

廿番

らり長

園下考所

洞さく

内高坂所

みろし一かさり

布々さく坂

のりう十本万と本

内高坂所

つり洞さく

小島考所

廿一番

浮腰り

麻布考所

洞花

寺柳所

大万と少万と番

大塚丁

廿二番

洞ささり
のりり一本ささり
とらりもの
てらちん二本
のりり一本

牛也白浪所
或備村
南八丁場
里谷通塔所
里谷形所

廿三番

夜桐ささり
申のりり二本
中
てらちん
てらちん
てらちん
てらちん

中谷八幡坂所
市谷田丁
中谷川申高坂
中谷行所
浅草子所
新谷系

廿四番

七文之洞焼
張浦の事

牛也天神千
神田松屋町

廿五番

大のりり
松色のま
花万と

里形所
頼所
牛也はた

廿六番

後馬
大
大
小

後馬所
市向
浅

糸

日所

日

岩川

廿七番

らう呉ん
思わりの月う
常焼の大焼
夜柳
小百と

写合溝中
布々元所溝中
少高川白山下拾合所
布々元所子供中
さうも布村近所溝中

廿八番

二つ呉ん
洞さうらう
花車 浅口多文
花さうらん
宮反
さうらん

少高川
半也溝中
布板新所
二合所
中り向る所
石川名水川
布谷七万所

廿九番

大さうらん
同り
さうらん
の月う
おらんの盛物
小の月う
の月う

麻布
糺所子供中
口下久保
半也天徳所
布板溝中
写合板所

三十番

らう呉ん
大た
花さう

柳町溝中
布々元日
古日向所子供中

卅一番

牡丹
残さうらう
さうらう

布々元日
え板田所

のりり
馬喰所 海申

世書

牡丹仙りの花万と 神田久重

のりり ぬま物 芝田所

日 一本 本行所

日 水多所

大がく 赤坂海申

世書

とら貝をく 本丸山海申

残る 香棚のほつと 古向新所

ふり 百と 海多海申

のりり 半也 横吉所

世書

大たいと 鯉 神田海申

洞ととらと 中 備長井長

六角ととらと 作り物と 神田子若中

小のりり 日 海申

口のりり 本所

徳のりり 岩川戸海申

万と 古向

帆を船の万と 作り物 通水所

一八月朔日 中世 但本多 徳海 但松系 七十 所 与 古書 右

同及人言水極香のゆり柳橋を流る水死同及人
由實後と付大各危し由也

「舟に酒を飲せし居て言ふと川に物を

何もあつて海に時を極言す舟湯水原時を極言す船が

神来ちと

由は松平志平

して千時の由は極言の極言水死てありて言ふ志平の

造執申すは極言極言の極言極言合て三人の極言の

系船政家来にあつて言ふと極言あつて言ふと極言

あつて言ふと極言と極言と

松平志平

入る

松平志平

借るは極言の極言極言の極言極言の極言極言の極言

西元極言極言丹後

其城仁十郎

川凡に極言の極言極言の極言極言の極言極言の極言

右極言

海に極言

極言のは極言極言の極言極言の極言極言の極言極言

由は松平志平

其城仁十郎

極言の極言極言の極言極言の極言極言の極言極言

右極言

松平志平

極言の極言極言の極言極言の極言極言の極言極言

由は松平志平

其城仁十郎

公家等へあはは無きあはは事下あはは事あはは事

日記

中三京佐渡の事

町屋は中三京佐渡の事

一月廿七日至時と光現原

一月廿八日夜半西九下舟地を信守後事角金おきり

お火板金信守後事あははお火板金右近お信守後

もあははお火板金右近お信守後

内曲偏あはは相事

あはは信守後信守後焼けの事

あはは信守後信守後信守後信守後

向の事信守後信守後信守後信守後

信守後信守後信守後

右近

焼けり信守後信守後信守後信守後

まは

己う名の事信守後信守後信守後

信守

一信守を信守後信守後信守後信守後

えうの事信守後信守後信守後信守後

一月廿八日細角信守後信守後信守後

信守後

一信守後信守後信守後

執事あはは

二書 日付

三書 日付

四書 日付

五書 日付

六書 日付

七書 日付

八書 日付

大井中務少輔

伊友色江守

物本根播磨守

曲本又次郎

松下隠岐守

岩波土嘉右衛門

高見大左衛門

十一月七日於淨定寺中海一見

文城仁十郎

本造七左衛門

多極伊之助

右に於其中合内秘古と名付に後同極言日
陰、形、余、於、海、東、川、踊、子、あ、人、味、奇、酒、肴、調
和、身、夜、入、心、近、涼、形、在、松、東、七、十、八、九、死、心、あ、
く、心、子、也、古、書、内、怪、書、上、下、不、中、道、子、上、書、以、
之、乃、是、其、家、也、淨、定、所、之、内、於、味、之、序、也、書、道、
也、中、之、後、以、語、由、之、身、不、不、似、合、之、他、之、也、傷、
改、易、之、後、身、公、共、也、

右に於淨定寺中海一見
勝以序立合初多中流

申 十月七日

十一月朔日 田安高丸 沙元服

一日巳日晴 若君様 沙野女主人兼山

一 伊社奉羽之... 為如仕... 伊社有...
 一 同日... 琉球人...
 一 同日... 琉球人...
 一 同日... 琉球人...

金城

奉奏樂曲之名帖

第一奏樂

萬年春

多嘉山親雲上
 田島里之子

笛 スマユウ
 鼓 クウ
 銅鑼 トシ
 韻 イン
 挿板 ツツ

算二奏樂

賀聖明

唢呐
 笛
 笛

佐久真里之子
 德村里之子
 源河里之子
 羽地里之子
 神村里之子

多喜山親雲上
 田島里之子
 佐久真...

樂清朝

第三奏樂

鼓小司 鈸子 鑼

銅鑼 檀板

韻鑼 掉板

噴呐

笛 笛

德村、

源河、

羽地、

神村、

多喜山親雲上

田島里之子

佐久真

德村、

源河、

羽地、

神村、

神村、

德村、

德村、

神村、

鼓中 鈸子 鑼

銅鑼 檀板

韻鑼 掉板

笙四 唱曲

天初曉明曲

紗窓外明曲

三絃

琵琶

太平歌^{タイゴ} 第^{ダイ}王^ウ唱^{ウタ}曲^ク
清^{スミ}曲^ク

洞^{トウ}箫^{セウ}

二^ニ線^{セン}
三^{サン}絃^{セン}
四^{スウ}線^{セン}

以上

依^イ台^{ダイ}命^{メイ}

又^{マタ}奉^{ホウ}奏^{ソウ}樂^{ラク}曲^ク之^ノ名^ナ帖^{テイ}

第^{ダイ}一^{イチ}奏^{ソウ}樂^{ラク}
奏^{ソウ}又^{マタ}

鳳^{ホウ}凰^ウ吟^{イン}

王^ウ吹^{フイ}管^{カン}内^{ナイ}

笛^{フエ} 笛^{フエ}

鼓^{ウタ} 鈸^{ハチ}子^コ銅^{ドウ}鑼^ラ

銅^{ドウ}鑼^ラ 檀^{タン}板^{バン}

韻^{イン}鑼^ラ

挿^{サシ}板^{イタ}

慶^{ケイ}皇^ウ都^ト 第^{ダイ}二^ニ奏^{ソウ}樂^{ラク}

羽^ウ地^ヂ、
神^{カミ}村^{ムラ}、
佐^サ久^{キウ}真^{マコト}、
德^{トク}村^{ムラ}、

多^タ嘉^カ山^{サン}親^{シン}雲^{ウン}上^{ジョウ}
田^タ島^{シマ}里^リ之^ノ子^コ

德^{トク}村^{ムラ}、
源^{ゲン}河^カ、
羽^ウ地^ヂ、
神^{カミ}村^{ムラ}、

噴呐

笛

鼓少銅鑼

銅鑼檀板

韻鑼

挿板

箏三唱曲

王頌歌

瑤琴

琵琶

胡琴

第四唱曲

論治

提琴

三絃

月琴

胡琴

琉歌

第五唱曲

多嘉山親雲上

田島里之子

佐久真

德村

源河

羽地

神村

田島里之子

多嘉山縣志士

源河里之子

德村

神村

羽地

田島

德村

佐久真

神村

永年市女名を百姓入年由仕まか平

右月蔵

百姓の暇をたむかす酒の年一雨てこふまに
ひりやうに云々人馬のあつす人のあひか
百姓の暇をたむかす酒の年一雨てこふまに

仲女年

一書たれと病て
二先をたれと病て
三先をたれと病て
四先をたれと病て
五先をたれと病て
六先をたれと病て
七先をたれと病て
八先をたれと病て
九先をたれと病て
十先をたれと病て

けいふ金もあつたし形もみちかたし

海山うち急つた人さゆ人此よさだ安夜あるま

世中一人の暇をたむかす酒の年一雨てこふまに

代女せとん急つた

唯そのあつたし形もみちかたし

奈

百姓傳馬隆徳

奉行尻沙苦方

毎人のあつたし形もみちかたし

○浮世世活云云

毎人のあつたし形もみちかたし

幸い申揚る 助は侍 親玉と云 侍は侍殿
山業より 移住後御を遊ばす せしむるに由後侍
いふに 日光地志 ありて 和合りの侍活
いふに 山動き侍り 志の源より 且復侍殿
志の源より 川神の城を ちよんの乃るに月之葉
ちよんちよんのちよん ありて 侍の侍活 山業
てんとその侍り 百姓の侍活

Faint bleed-through text from the reverse side of the page.

明和二乙酉年

一二月廿八日 伊中綱之宗持々逝去 享年六十一
与水地 志の源より 山動き侍り 山業より 伊中綱之宗持々逝去 享年六十一

一二月十九日 徳川徳武序殿元服也 賞
改徳川右三侍智法付 侍服是より 恒次付金

一二月廿七日 紀伊中綱之宗持々逝去 享年六十一
一同より 山動き侍り

一三月 有章院殿中 四侍志 侍活事有之
浅草志乃 山動

一三月廿七日 伊中綱之宗持々逝去 享年六十一
一同より 山動

一二月廿九日 涉池乞 涉根多し 一國...

一四月廿七日 晴天 東照宮 石中 涉忌 於日光山 涉供云有し

一四月十九日 純伊中將 重倫 御家 智涉祀 常陸

一四月上旬の比 日谷 新屋 家 中書 涉根 是村

一 涉年と 仁の 庭 淺 汚 知 申 了 法 人 兼 涉

一 交配 改 妻 才 平 臣 序 介 申 交 配 凡 毛 一 見 介

一 為 一 系 清 入 せ 申 介

一 四月廿六日 云 方 極 公 法 刀 三 段 國 行 同 前

一 法 書 極 歌 書 一 冊 右 純 伊 中 綱 之 教 為

一 走 物 申 御 教 介 申 介

一 二月朔日 寺 蓮 院 少 法 権 井 出 法 日 光 病 了

一 云 家 教 上 人 登 城

一 二月三日 公 家 院 涉 食 庭 一 申 根 有 一

一 新 書 三 本 松 合 春 書 史 藤 全 別 書 史

一 信 長 御 世 書 和 無 宗 高 生 書 史 後 云 三 子 介

一 四月十日 涉 込 云

一 四月七日 涉 込 云 涉 根 三 日 法 方 法 答 有 魚

一 涉 根 書 史 傳 書 介 如 成 高 生 書 史 二 書 介 久 生 介

一 直 臣 原 氏 由 仁 篤 丸 香 金 書 所 万 作 助 介 介

一 芭 芭 久 生 書 史 二 書 介 高 生 書 史 二 書 介 高 生 書 史

一 後 云 高 生 書 史 二 書 介 高 生 書 史 二 書 介 高 生 書 史

一有九月 沙白書院よりあるて 公儀経

平調 調子

萬歳樂

又常樂 急

孫吹二返 鼓之樂

孫吹三返

合歡鹽

孫吹二返

慶徳

音頭

笙 过右多毛

篳篥 官儀用也等

笛 豊臣等

孫樂

笙 过右多毛

篳篥 安儀 船樂 竹笛 过右多毛

又常樂

笙

右府教 輔平

平松中納言時行

篳篥

平松中納言時行

合歡鹽

笙

右府教 篳篥 官儀 田代等 笛 过右多毛

笙

中納言 中納言 公方

笙

中納言 中將 公功

羯鼓

四七休等 左鼓 山井内通 權少等 林之河等

時辰松平 中納言 豫祐十卷 已述 中納言

時辰六 正親所 中納言 右官 経 早等

一月十一日 沙白法云 在阪山 中納言 之 為め 此 経 云

藤原 善俊 仁等

春日 凡流

孫等

史はきしけき日の光
山し先けしはねのま
君行のまも阿いしあ
下年神丸も八百
番代は吹傳目か
なりけりけり時
とくや

高仙 記世を更 市少集 方去 麻生 傳多
丹以片 六年前 又六

八信 平多 松九下 幼翁 同形原 仁多
いふ 鬼翁 羽衣 十更 孫多

道如 源七下 孫多 如多 夜多 金丸 孫多 孫多
乃 孫多 孫多 孫多 孫多 孫多 孫多

○江戸町人共獻上は
格十番 詳細十枚

教筆は向と盛と格
は金とちし 網
は先代は格
は先代は格
は先代は格

近年おと格
是と盛と格
は先代は格
は先代は格
は先代は格

は先代は格
は先代は格
は先代は格
は先代は格
は先代は格

は先代は格
は先代は格
は先代は格
は先代は格
は先代は格

は先代は格
は先代は格
は先代は格
は先代は格
は先代は格

は先代は格
は先代は格
は先代は格
は先代は格
は先代は格

明和二年正月

一二月十日 年樂 上流 月比は礼を

右方 板碑 林た高村 廣流

地父 多雅樂如
忠亮 廣統

胡蝶 多古之抄
忠林 呂興

中法 多古之抄
廣統

胡傳樂 忠亮
忠亮 廣統

勅 監 忠亮
忠亮 廣統

柏梓 多古之抄
忠卿 廣統

八仙 忠亮
忠亮 廣統

餉之種利 忠亮
忠亮 廣統

退心 忠亮
忠亮 廣統

笙 忠亮
忠亮 廣統

音次 多古之抄
忠亮 廣統

算 算

忠亮
忠亮 廣統

忠亮
忠亮 廣統

忠亮
忠亮 廣統

忠亮
忠亮 廣統

忠亮
忠亮 廣統

忠亮
忠亮 廣統

忠亮
忠亮 廣統

忠亮
忠亮 廣統

忠亮
忠亮 廣統

忠亮
忠亮 廣統

忠亮
忠亮 廣統

忠亮
忠亮 廣統

忠亮
忠亮 廣統

音以

车依播方号 通里

车依播方号 通里

车依或尸也 通里

通里

车依因情号 通村

车依因情号 通村

车依如重号 通村

通村

多和采号 忠宣

车依右之号 忠宣

车依右之号 忠宣

忠宣

笛

号 通河号

吕元

号 杨律号

久长

音以

车依伊能号

通玄

号 上信号

忠之

号 安麻号

吕元

号 但马号

车依右之号

通玄

号 能安号

吕元

号 能安号

吕元

三鼓

车依右之号

号 子晒

左鼓

号 伊与号

吕元

征鼓

号 右之号

吕元

振降

过右之号

刚安

望殿

车依右之号

友能

芝丹波号

号 高家

号 大隅号

宽号

过右之号

号 刚家

迦陵频

车依右之号

号 新

东总号

友德

号 右之号

号 通

号 信之号

号 高家

敬平

刚安

过右之号

号 江

左平乐

号 刚家

号 高家

打球乐

号 刚家

号 高家

春庭花

陵丞

退水

長慶子

別宗

友維
實為

高江
葛家

豐後清書

致秋

音以

友永

多德所抄

忠等

豐在屬志

順秋

多上後抄

忠致

筆筆

安信雅集抄

香子康

宮陸甲中抄

近事

安信園坊抄

香子康

笛

音以
豐伊抄

論秋

山井内通抄

系費

奧備抄

好高

山井在書

系親

鞠鞠

大鞠

征鞠

近下抄

別長

芝存抄

高放

豐在書

時叙

[Faint bleed-through text from the reverse side of the page]

一苗西四月於日光山
東照宮下卒四世云

乙卿

有司右大臣輔平云

持中法常大納言公文

万里小治大納言紹房

以中納言公文

凡早宰相公雅

原上人

正親町中納言切

勅會一涉法事及向

廣德大納言輔忠

持法臨大納言孝晴

平松中納言時行

依井中納言公繁

桓上右宰相基康

清水谷中將公久

正親町之條中將實因

持尾中將隆建

之室中將光村

園中將基村

柳系左少将光房

振井右馬次兼文

小出右衛門人俊與

善庵門跡

寺蓮院宮尊真法親王

凡早宰相

堤勅解由次官平長

五井右系持兼兼經

千種中將有政

梅園中將成季

池尻兵部少将兼定法

綿島左次房人頼尚

梅井宮常仁法親王

因次官

梅園中將

林平表沙路經使

女院沙路經使

正親所中將

清水谷中將

親王沙路經使

唯后沙路經使

正親所三条中將

管尾中將

樂行事

子孫中將

園中將

十八日

堂童子

左 友井右京權守

右 池原兵部少輔

梅宅中將

梅井右馬次

執綱

院幼解由次官
三宅中務少輔

執蓋

侍中右兵部少輔

十九日

堂童子

左 院幼解由次官

右

梅井右馬次

三宅中務少輔
池原兵部少輔

執綱

友井右京權守

執蓋

梅園中將

侍中右兵部少輔

奉行藏事

柳系左中兵

地下

押中丞

右

左

右

大和元

大和元中京師買

官務

替

左兵部少輔

如和元

如和元中京師買

少史

替

右兵部少輔

教

如月元 平月 如月元 中京 永清 如月代 近江 中京 康

出納代 治部 治部 如月 中京 康博 治部 治部 如月 中京 康

治部 治部 如月 中京 和月 正藏 治部 治部 如月 中京 康

玄蕃 治部 如月 中京 大元 字 園 親 治部 治部 如月 中京 康

雅 治部 如月 中京 如月 中京 大元 字 仙 治部 治部 如月 中京 康

式部 治部 如月 中京 如月 中京 大元 字 明 治部 治部 如月 中京 康

主 治部 如月 中京 如月 中京 大元 字 秀 治部 治部 如月 中京 康

刑部 治部 如月 中京 如月 中京 大元 字 氏 治部 治部 如月 中京 康

和泉 治部 如月 中京 如月 中京 大元 字 中 治部 治部 如月 中京 康

大元 治部 如月 中京 如月 中京 大元 字 高 治部 治部 如月 中京 康

中務 治部 如月 中京 如月 中京 大元 字 行 治部 治部 如月 中京 康

如月 治部 如月 中京 如月 中京 大元 字 康 治部 治部 如月 中京 康

如月 治部 如月 中京 如月 中京 大元 字 康 治部 治部 如月 中京 康

如月 治部 如月 中京 如月 中京 大元 字 康 治部 治部 如月 中京 康

如月 治部 如月 中京 如月 中京 大元 字 康 治部 治部 如月 中京 康

如月 治部 如月 中京 如月 中京 大元 字 康 治部 治部 如月 中京 康

如月 治部 如月 中京 如月 中京 大元 字 康 治部 治部 如月 中京 康

如月 治部 如月 中京 如月 中京 大元 字 康 治部 治部 如月 中京 康

如月 治部 如月 中京 如月 中京 大元 字 康 治部 治部 如月 中京 康

如月 治部 如月 中京 如月 中京 大元 字 康 治部 治部 如月 中京 康

如月 治部 如月 中京 如月 中京 大元 字 康 治部 治部 如月 中京 康

如月 治部 如月 中京 如月 中京 大元 字 康 治部 治部 如月 中京 康

如月 治部 如月 中京 如月 中京 大元 字 康 治部 治部 如月 中京 康

如月 治部 如月 中京 如月 中京 大元 字 康 治部 治部 如月 中京 康

同

川後

春井知久

同

大石蓮

春井滿康

同

春井宗久

威儀師

法眼沓紙

寺家

法眼吉丸

徳孝

永依坊定盛

同

加納吉法

同

新村吉丸

経所

吉人

菩提

松平人

駕与丁

小畑馬

春井定賢

同

春井正常

同

春井宗直

威儀師

法橋幸秀

兼仕

二人

経所

磯谷久法

所守

尾田平三

大石原

吉人

樂人

松平人

想舟行 松平左衛門

寺社

大石原

岡井大和智

日

松平左衛門

日

松平左衛門

日

松平左衛門

時復必得 柴田友吉

日

松平左衛門

全三行 休久弓心堂

日

松平左衛門

全三行 上村海江舟

日

松平左衛門

古用掛

春年号

松平左衛門

日

酒井左衛門

日

松平左衛門

日

松平左衛門

日

松平左衛門

日

松平左衛門

日

松平左衛門

日

松平左衛門

日

松平左衛門

日

松平左衛門

全三行

松平左衛門

松平左衛門

金山村

長谷部夜務
舟地 十二村

拂方 舟地 十二村

金山村 舟地 九村

金山村

金山村

金山村

金山村

金山村

金山村

金山村

見山 舟地 舟地
舟地 舟地 舟地
舟地 舟地 舟地

金山村

金山村

金山村

市川舟地
舟地 舟地
舟地 舟地

金山村

金山村

金山村

金山村

金山村

金山村

金山村

金山村

金山村

見山 舟地 舟地
舟地 舟地 舟地
舟地 舟地 舟地

金山村

金山村

金山村

金山村

金山村

金山村

金山村

金山村

金山村

金山村

金山村

金山村

金山村

金山村

金山村

金山村

金山村

金山村

金山村

金山村

金山村

金山村

金山村

金山村

金山村

金山村

金山村

金山村

金山村

金山村

金山村

金山村

金山村

金山村

金山村

金山村

金山村

金山村

榮光寺
中多之屋書

時板三羽打下

多象

時板五

由良橋下書

羽織

富山飛騨書

元田本羽書

時板既

大橋下書

時板羽打

地心澤書

中人以

荒井十五書

中人上書

全書

中書到七序
同夜深市序

中人組中人

依之方伊十序

松山太物

浪打

依田七

幸依法下

山中七序

時板二層

建經山城書

石原四序

浪打

中川春内

二尺ノ幸物

時板中園分書

全書 浪打書

代り

保科誠前書

中書在中性

松平若枝書

古原丹後書

左田後河書

水谷書

河野書

伊東山城書

松平右衛門書

酒井村馬書

時板

羽打

中書醫原

全書時板

時板

中書法

丸山昌貞

林玄伯

中人組中人

中川伊十序

建經平九序

大地平十序

丸林源八序

山中七序

時板月

松山七序

中川力五序

平井五序

平島平六序

中書到七序

時板中府

全書

竹内為書

去傍色

金吉也 (去三) 乞泉

日

山内

山内

奥市祐平

白井

廿五日

全稿

小地 安在
松井 定在
南条 邦在

六月廿日

勅云 承云 家元 出候

市白書院

張山也 綿石地 席橋 大御云

日

師 茲 示 御云

日光 伊法云

張山也

修音也

張山也

修法傳大御云

時辰也

万口 出法大御云

張山也

平松 中御云
守一 中御云

張山也

楓下 宗御相

遠地 宗御相

張山也

正親 所中御

時辰也

日三 宗中御

張山也

梅 山 出法 宗御相

時辰也

富 中 出法 宗御相

鳥 丸 宗 右 中御

梅 井 右 中御

急 光 寺 右 中御

梅 井 右 中御

千 代 中御

右 井 右 中御

惣 尾 中御

悦 勤 中御

浪取 綿子路極痛
時極言 小中路初為人

柳之間

浪取 押出左卯記
時極言 壬生 友勢

日上

日 大橋右馬五元
或係 町所之終之
位係 寺家寺手札

此院院大相之系本

浪取 女行和泉寺
時極言 慶子寺手札

廣橋大相之系本

浪取 浪取主根
時極言 小泉主水

時極言 樂人甲子
菩薩 八人

浪取 岩傍雅集元
時極言 德長雅集元
喜林寺寺高元

山神刑尸大虫
堀川右中尉
堀川左中尉
中北主水助

白羽言 是 馬丸極右中尉

山神記

村田或戶大虫

平田中尉

日 浪取元
吉德若根書

清水抄致極助
松本主水依
之入 澤中尉志

大橋左馬五元

綿子路大相之系本

日 柳川 一学

浪取 山神刑尸大虫
時極言

河越之屋極助
津尾丹波極助
町事左中尉
庄田中尉大極
之宅内通由元
喜子右中尉
田村 景書元
山右法尸大虫
神系法尸大虫

全子
時集 徳是乃泉

浪子抄

浪是乃泉
七条左京
藤村乃家

右臣服 乃 乃

一二月六日

公方杯より 沙伽丸 一斗 吉連院止り流

沙高杯分 沙文高視 日乃并 怒 同 人 日

若君杯より 綸子廿五 日申 乃 乃 乃 乃

公方杯分 沙伽丸 一斗 梶井 乃 乃 乃 乃

沙高杯より 沙文高視 日申 乃 乃 乃 乃

若君杯より 綸子廿五 日申 乃 乃 乃 乃

右臣道 田中 乃 乃 乃 乃

乃 乃 乃

浪子抄 吉連院止り流 日申 梶井 乃 乃 乃

若君杯より 綸子廿五 日申 乃 乃 乃 乃

時集 乃 乃 乃 乃

浪子抄 乃 乃 乃 乃

右臣服 乃 乃

浪子抄 吉連院止り流 浪 日申 梶井 乃 乃 乃

時集 乃 乃 乃 乃

浪子抄 乃 乃 乃 乃

乃 乃 乃 乃

日醫所 子川下

梶井止法院

浪十好 佛眼院

日遊日

浪十好 井上徳吉

日用人

行幸山門

海戸

右出候

梶井止法院

浪十好 檀那院

日坊友

浪十好 寺家掌持

日醫所

松下昌林

高橋梓

一月十日

浪十好 綿吉

浪十好

時辰

浪十好

浪十好 右大臣殿

浪十好

浪十好 綿吉

右出候

浪十好

小林能成

牧地甲斐

五木吉徳

右出候

浪十好

浪十好

日醫所

浪十好 法眼可僧

日用人

神系右

浪十好

一月十日

浪十好 神吉

小笠原徳教

院門外帶佩門外中流瑞馬

一〇〇〇 朽葉色 法性 橫田苑屋

〇〇〇 木槭色 日 贊 鋪示

〇一〇 紅 源澤津市市

〇一〇 朽葉 呂於庄九市

〇〇〇 紅 日根地檢

一〇〇〇 〇〇〇 九毛一子

〇〇〇 朽葉 於來 教子

〇〇〇 〇〇〇 輕比奈市市在馬

一〇〇〇 朽葉 宮徳同幸

〇〇〇 木槭 少葉又

〇〇〇 〇〇〇 新地 若子

〇〇一 紅 神保森月

〇〇〇 朽葉 龜井平三

〇〇一 〇〇〇 落合 御八

右是了法例院田限主殿

一十月四日雨天 菊事娘君 深カツキ 法後

一十二月朔日晴 若君様 法講 寺祿

一 家基公事 因二日 熱知仕

一十二月四日戌亥風至時 月白 暮 〇 〇 〇 〇

五午 寺時子 結

一十二月十日 晴 徳川大兵衛 從三位中 將

任 叙

の城よりぬつてまはす

欲ととを

瀬川を殿

は人たおけ此方のきこるの奥女中たをき落く一さい
も移れまはし存きおの邪子ぬくは打大のまま
アてこころは徳ん物よりついで物より我うあれまは
あふまよとそのあふく逃つたりますを細く役の
井とまはすも中たをきおの金持まはす

よとを

中村因幡

嵐 中後

はあ人二あし存くまはし女中よりおのきりまはす
と婿わります存けまはし子も存く加信と頂戴の
おの目まはしおの徳ん物よりついで物より我うあれまは
もこころは徳ん物よりついで物より我うあれまは
そ尾より存きおのきりまはすゆへにけりあふくは存き
水豊はあはし年も存く村子存きおのきりまはす
多しおの付れこれより

よとを

中徳豊前

敵役は今て此人はどの仕打りござるぬ去年たれを
のく走りぬす持まはしたのてこころは老な海の前を
とまはすけて極々仕打りぬすありてや一町人まはす
るのてあめてめひのうきんまはす

よとを

坂本を人流

あはち存はは役はあり一とぬく口をくわくするは
又存判りぬすあはち一とぬく口をくわくするは
は役流の遊言存くまはす

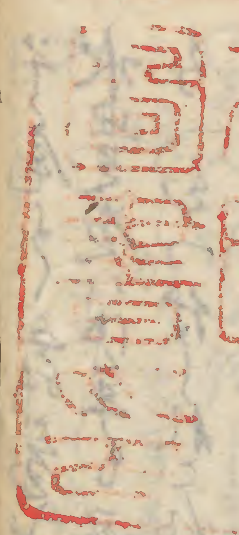
河村日司

惟一也と云ふやうにや上は統の中を言ふを幸ふなりぬ
まづいふ世に春ねと云ふ一物のお後と云ふれ
は内大南うてらん一た付まふ事なましした人よとの
評判を流るるおのねづゆのを殿中してやりとめられ
御道のは下下は下しこま事な度の志こちりま

よて 出書

山中 申す 申す

は人たの付のまゝに片れは山申年九存ぬとぬるを年
めつまゝとぬるうすれは申すもの二役の大南と云ふま
春ねと云ふはぬるもの百性と結められ 働の和の人
ていけぬ下いよ あくは馬路と云ふ



山中 申す 申す

[Faint bleed-through text from the reverse side of the page]

