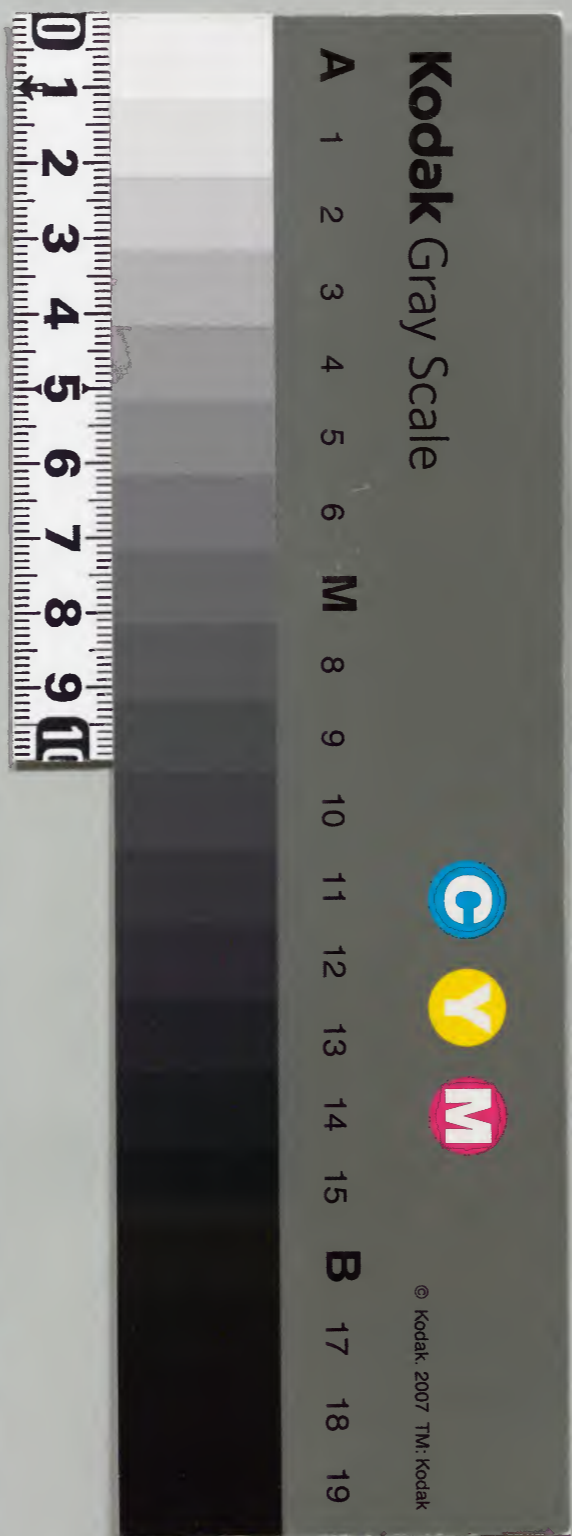


補註相驥鑑

内閣文庫	
番號	和 17295
冊數	8(8)
函號	154 428

内閣文庫			
五	二	九	和
四	七	五	書
函	八	冊	類
架	冊	號	





補註相驥鑑卷之八目錄

運氣部第十八

運氣圖

或問

論

淺草文庫

補註相驥鑑卷之八

運氣部第十八

始表五運六氣

坤集

條○運者五運木火土金水之五行
一年一日一時之中次第而運動也
氣者六氣寒暑燥濕風火應天之三
陰三陽而更移也碎金論曰東溪曰
不知運氣者何也曲川曰不知運氣
者不能明其節要也按岐伯經曰凡
為醫者必先識陰陽知運氣明脈
色分五行生克雷守如執權衡者方
可察其馬之困苦哉苟不識其陰陽
不知運氣不明脈色應痛施鍼問病
發藥雖能效驗如下盲
人奔走信步而行矣



新刊相驥鑑卷之八目錄

數身信氣人

夏清圖

論



樞要之圖



五運六氣



運氣論曰

木運大角歲曰發生大過五帝政大論曰發生之紀是謂啓敷言救古陳字陳布也啓聞也物乘木氣以發生之氣象而用布其容質也其謂六壬之歲也
少角歲曰委和不及經曰委和之紀是謂勝生言生氣雖晚榮秀而實是謂六丁之歲也
正角歲曰敷和乎氣經曰敷和之紀木德周行陽舒陰布五化宣平
火運大徵歲曰赫曦大過經曰赫曦之紀是謂蕃茂萬物遇其氣象則蕃盛而茂是謂六戊之歲也
少徵歲曰伏明不及經曰伏明之紀是謂勝長火氣不宣水氣反布是謂六癸之歲也

正微歲曰升明平氣經曰升明之紀正陽而治德施周普五化均衡均等也衡平也
土運大宮歲曰敦阜大過經曰敦阜之紀是謂廣化言土餘而萬物皆廣布其化是謂六甲之歲也
少宮歲曰卑監不及經曰卑監之紀是謂減化言化氣減而萬物秀而不實成而批是謂六己之歲也
正宮歲曰備化平氣經曰備化之紀氣協天林德流四政五化齊備
金運大商歲曰堅成大過經曰堅成之紀是謂收引引斂也陽氣收陰氣用故萬物收斂是謂六庚之歲也
少商歲曰從革不及經曰從革之紀是謂折收言火折金收之氣也是謂六乙之歲也

正高歲曰審平平氣經曰審平之紀收而
不爭殺而無犯五化宣明
水運大羽歲曰流行天過經曰流行之紀
謂封藏封藏者陰氣已上陽氣已下天地
之化至此而藏是謂六丙之歲也
少羽歲曰涸流不及而經曰涸流之紀是謂
反陽言陰氣不及而反陽氣代之是謂六
辛之歲也
正羽歲曰頌靜平氣經曰頌靜之紀藏而
勿害治而善下五化咸整
司天生運曰頌化
同氣相求曰天符
運生司天曰小逆
頌氣凡司天在上而運在下故司天生運者
頌也假令木運大過之歲逢水之司天則
頌也言水正木之母而居其子之上為

順氣凡司天在上而運在下故運生司天者
逆也假令木運大過之歲逢火之司天則
逆也言火正木之子而居其母之上為
平氣司天柳大過之運則反其歲時亦平氣
得助司天與不及之運同性則得助而其歲
兼化假令木運不及歲逢金司天則兼化也
言木弱而兼金化隨之同化是夫唱婦隨
之道也又有金兼化木運不及歲逢土司
天則金兼化也言木運尅土司天故土之
子金來而復為母制木故金兼化則土自
得其政也
天符十二年司天與運合也

大一天符四年司天與運並年支合也
同天符六陽年運與在泉合也
歲會八年運與支合也
同歲會六陰年運與在泉合也
運氣者五運六氣也
○大抵出碎金論曰三陰三陽
天之六氣標也水火木
金土地之五行本也
甲巳土運
橫於甲巳為土運丙者火之陽建於甲巳為土運
之首正月建丙寅丙火生土故甲巳為土運
天元紀本論曰甲巳之歲土運統之
始天地初分之時陰陽折位之際天分五氣
地列五行五行定位布政於四方五氣分
散交於十干當是黃氣橫於甲巳故甲巳應
土運運之為言動也主天地之間
人物化生之氣中位也餘依此
乙庚金運

論曰素天之氣橫於乙庚為金運戊者土之
陽建於乙庚歲之首正月建戊寅戊土生金
故乙庚為金運經曰乙庚之歲金運統
之註白氣橫於乙庚故乙庚應金運
木運
水之陽建於丁壬為木運經曰丁壬為木運
壬水生木故丁壬為木運經曰丁壬之歲木
運統之註青氣橫於丁壬故丁壬應木運
丙辛水運
庚者金之陽建於丙辛為水運
月建庚寅庚金生水故丙辛為水運經曰丙
辛之歲水運統之註黑氣橫於丙辛故丙辛
應水運
戊癸火運
論曰丹天之氣橫於戊癸為
歲之首正月得甲寅甲木生火故戊癸為火
運經曰戊癸之歲火運統之註赤氣橫於戊

癸故戊癸
應火運

子午少陰之氣

論曰少陰所以司
於子午者何也

少陰為君火尊位所以正得南方
離位故正化於午對化於子也
丑未大陰

之氣 論曰大陰所以司於丑未者何也
謂大
陰為土土屬中宮寄於坤位西南居未

分也故正化於寅申少陽之氣
論曰少陽所
未對化於丑也

者何也謂少陽相火位卑於君火也
雖有午
位君火居之火生於寅故正化於寅對化於

申卯酉陽明之氣 論曰陽明所以司於卯酉
者何也謂陽明為金酉為

西方西方屬金故正化於辰戌大陽之氣
論曰大
化於酉對化於卯也

司於辰戌者何也謂大陽為水雖有子位以
居君火對化水乃伏土中即六戊天門戌是

也六巳地戶辰是也故水體
巳亥厥陰之氣

土用正化於戌對化於辰也
論曰厥陰所以司於巳亥者何也謂厥陰木

也木生於亥故正化於亥對化於巳也
雖有
卯為正木之分乃陽明金對化於巳也

化也所以從生而順於巳也
大陽氣寒 論曰

六氣及合天之四
厥陰氣溫 論曰厥陰
時火陽寒水主冬

氣清 論曰陽明
大陰氣濕 論曰大陰濕
燥金主秋

氣平 論曰少陰君火
少陽氣熱 論曰少陽相
主春未夏初

天有陰陽地亦有陰陽
註天有陰故能下降
地有陽故能上騰是以各有陰陽也
○愚按

劉溫舒四時相次第而論焉
六氣分守一氣
此又不悉蓋為序視之可歟

所管音管也六十餘日六六三百六十餘日

以足週音周也年之數此謂五運六氣之分也

論曰自十二月中氣春分日次君火之二氣次至四

至二月中氣小滿日次相火之三氣次至六月中

月中氣小滿日次相火之三氣次至六月中

氣大暑日次土之四氣次至八月中氣秋分

日次金之五氣次至十月中氣小雪日次水

之六氣每氣各主六十日八十七刻共周歲也

乃三百六十五日二十五刻共周歲也

法通書曰每一時八刻二十分每刻六十分

馬者稟於二陽五金水之氣而生曰師皇

曰馬者獸也稟二氣五行而與人並生於天

地之間事文類聚曰范慎嘯曰馬雖六畜稟

五行氣於天地亦然也天有五運馬有五臟天有

六氣馬有六腑亦與相合也天地五臟論曰良

天地而生故天有五行馬有五臟天有六律

馬有六腑天有日月馬有眼目天有四時馬

有四肢地有溝渠馬有血脉地有林木馬有鬃

毛地有四瀆馬有四蹄一年有三百六十日

腸長一丈二尺象一年十二個月小腸長二

丈四尺按一年二十四氣呼為內一足四蹄

有八字四八三十二馬頭高八尺似於八節

呼為外一足碎金論曰頭為髓海心為血海

茅不足二節缺筆無
二等也以胞人取故耳

亦為一小天也。禹之為物，稟二五而生，抱陰
負陽，當有四海與天地同參，亦為一小天也。
靈樞邪客篇曰：黃帝問于伯高，曰：願聞人之
肢節以應天地奈何？伯高答曰：天圓地方，人
頭圓足方，以應之。天有日月，人有兩目；地有
九列，人有九竅；天有風雨，人有喜怒；天有雷
電，人有音聲；天有四時，人有四肢；天有五音，
人有五臟；天有六律，人有六腑；天有冬夏，人
有寒熱；天有十日，人有十指；辰有十二，人
有足十指，莖垂以應之；女子不足二節，以抱
人，故天有陰陽，人有夫妻；歲有三百六十五
日，人有三百六十節；地有高山，人有肩膝；地
有深谷，人有腋臑；地有十二經水，人有十二
經脈；地有泉脈，人有衛氣；地有列星，人有毫
毛；天有晝夜，人有臥起；天有山石，人有高骨；地
有小山，人有小節；地有石，人有牙齒。

盤

有林末，人有莠筋；地有聚邑，人有稠肉；歲有
十二月，人有十二節；地有四時，不生草，人有
無子，此人與天。千支運轉，歷史綱鑑曰：天皇
地相應者也。是曰天靈，澹泊無度，而俗自化。
盤古氏以治是日，天靈澹泊無度，而俗自化。
始制千支之名，以定歲之所在。註：千，幹也。其
名有十，亦曰十母，即甲乙丙丁戊己庚辛壬
癸，是已支枝也。其名一十有二，亦曰十二子。
即子丑寅卯辰巳午未申酉戌亥，是也。按：千
支之說，子母相生，用靜幹曰盤，古氏既分天
地，天既開於子矣，而天皇氏出焉，繼盤古而
為治，天既開也，而千支之名，則未製也。地既
闢矣，而歲時之位，則未定也。天皇氏既立，十
千以定歲，又立十二支以定時。歲時既定，民
始知天道之所高矣，而其立身行己，澹
泊無為，誠是為帝王御世之良法也。六十

循環文選兩征賦曰若循環之無賜註善曰
朱子序曰天運循環無往不復六微旨大論
曰岐伯曰天氣始於甲地氣始於子甲相
合命曰歲立謹候其時氣可與期王註云子
甲相合命曰歲立則甲子歲也謹候水刻早
晏則六氣悉可與期雨馬註云言天地之義
皆自甲子歲始末之者謹按其始終之時則
其氣候之至可與期也歲六氣始終早晏者
蓋天地二氣之始終有步候之分其在歲候
則一歲六步每步天地之氣始終各治六十
日一歲六步每步在歲候則每歲天地之氣
始終各治三百六十五日二刻無運氣
論曰天氣始於甲子地氣始於子支者乃聖
人究乎陰陽重輕之用也著名以彰其德立
號以表其事由是子甲相合悉後成其紀遠

可步於歲而統六十年一年大歲
迥可推於日明十二時一年大歲
歲註歲取歲星行一次疏復書曰每歲孟春
適人以木鐸銜子路是也又曰商曰祀註祀
取四時一終疏以祀者廟也取其與未繼往
之義孫炎曰取四時祭祀一說商書曰惟元
祀十有二月乙丑伊尹祠于先王是也又曰
周曰年註年取禾一熟疏安說文云年穀熟
也從禾千聲春秋曰大有年然則年者禾熟
之名又曰唐虞曰載註載取物終更始疏載
始也堯典曰朕在位七十載當令聲陰陽一
氣司天素問註曰司之為言也直也主
在泉素問註曰在泉者主地之代行地中下

之前天气主之歲半之後地氣主之馬註歲
半之前即大寒至小暑天氣之所主也歲半
之後即大暑至小寒地氣之所主也運氣論
曰至司天為三之氣主上半年自大寒日
通主上半年也至在泉為六氣主下半年
通主自大暑日後通主下半年也馬牛一
經當直直正見也正也下也直也主也承也
當直二字一臟不足發生一證運氣論曰或
未詳矣五運六氣如何人病蓋人之五臟應天
五行陰陽之義隨其卷舒衰王故也王冰以
謂蒼天布氣尚不越於五行人在氣中豈不
應於天道蓋人之呼吸天地氣盪之氣以食
飲五行造化之物以養其保其形豈不隨氣
運陰陽之盛衰經曰天食人以五氣地食人

以五味此之謂也亦節臟象論註王冰曰天
以五氣食人者脾氣溼肝焦氣溼心香氣溼
脾腥氣溼肺膏氣溼胃也地以五味食人者
酸味入肝苦味入心其味入脾辛味入肺鹹
味入腎也清陽化氣而上為天濁陰成味此
而下為地故天食人以氣地食人以味也此
謂陰陽之氣流轉輪知之鑑也愚按輪知之
知字彷彿與迴字相類蓋矢似迴而口略似
回又戰國策曰四輪之國也註輪猶通也因
此說亦猶言通知之鑑也歟不然則有闕文
誤字管見示知往牒有輪知之字始記之以
侯氏語而又流輪輪迴字四書六經不言之
為輪迴未之思也集釋游魂為變易之辭言
物之氣變散而鬼之歸也浮屠乃謂之輪迴

可乎法華經方便品曰輪迴六趣中宋鏡錄
曰真如本覺不守自性但隨緣轉如云法身
流轉五道在六道天道人道地獄
餓鬼畜生也六趣即五道加修羅

或問今寬永十六年大歲已卯當年運氣應

於何臟腑乎曰愚按碎金論曰東漢曰且如

未當年運氣應於其臟腑乎由川答之其故

此又推之以當寬永已卯之年又運氣論所

謂客詣澶淵胡源而問元豐

四年之運氣之例又有之

己卯酉之歲陽明司天

五常政大論曰帝
曰歲有胎孕不育
治之不奎何氣稜然岐伯曰六氣五類
有相勝制也同者盛之異者衰之此天

地之道生化之常也故陽明司天介蟲

靜羽蟲育介蟲不成註五卯五酉之歲

乃陽明燥金司天也則少陰君火在泉

矣介蟲靜者金用事而介蟲與恙也羽

蟲不育者地火王也介少陰在泉經曰少

陰在泉則陽明燥金司天

矣其羽蟲育者火氣王也介

蟲耗而不育者火勝金也

清熱氣火

陽明燥金

上應於惑星

金壘

論註王冰曰火之精氣上為熒惑星七

百四十日一周天五行之精氣成而質

安鎮乎地為五臟也其五行之精氣而

藏身內為五臟也氣行變火論所謂五

行之氣上通達於天則有五星之光依
五運之過不及而倍減之應假令火運
火過之歲火氣上達於天則有榮惑星
倍光之應故炎暑流行而肺金受邪若
不及之歲榮惑星減光而辰星益光故
寒氣大行長政不用物榮而下凝慘矣
馬牛腎氣不足多發癰疽疔瘰之證

己巳亥之歲厥陰司天

經曰厥陰司天毛蟲靜羽蟲育介蟲不成註五巳五亥之歲乃厥陰風木司天也則少陽相火在泉故毛蟲靜者木用事而毛蟲無害也羽蟲育者木同地化也介蟲不成者火制金化也少陽在泉經曰少陽在泉羽蟲育介蟲耗毛蟲不育註若五巳五亥之歲

主少陽相火在泉則厥陰風木司天其羽蟲育者火氣王也介蟲耗者火勝金也毛蟲不育者木火合德風熱氣炎者木同火化也木火合德風熱氣炎厥陰風木少上應於歲星王水曰木之精氣陰君火經所調木運大過之歲木氣上一周天經所調木運大過之歲木氣上達於天則有歲星倍光之應故風氣流行而脾土受邪若不及之歲歲星減光而太白星益光故燥氣大行生氣失應草木晚榮馬牛脾氣不足多生肺癰鼻膿之證

己丑未之歲大陰司天

經曰大陰司天保蟲靜鱗蟲育羽蟲

不成註五丑五未之歲乃大陰濕土司
天也則大陽寒水在泉矣故保喪靜者
土用事而保喪與恙也鱗喪育者太陽
地水王也羽喪不成者水勝火也太陽
在泉經曰大陽在泉鱗喪耗保喪不育
註若五丑五未之歲主大陽寒水
在泉則大陰濕土司天矣其鱗喪耗者
土勝水也保喪不育者木為水復也
土水合德濕寒氣交大陰濕土上應於
鎮星王水曰土之精氣上為鎮星二十
八年一周天經所謂土運太過之
歲土氣上達於天則有鎮星倍光之應
故雨濕流行而腎水受邪邪若不及之歲
鎮星減光而歲星益光故風氣大行化
氣不冷草木茂榮飄揚而秀不實矣

馬牛心氣不足多發脾虛胃冷之證

此謂六己氣運流行之證也

累按己丁己
辛癸五陰年

訪之推之此云歲鎮二星與司天同氣而
惑一星與在泉同氣又論司天在泉而不
論於五運理雖在其中皆未
詳矣姑錄之以俟達人再論

曰既聞己申相合

天元紀火論曰甲
己之歲土運統之

甲六己之

氣如斯六甲之氣何也曰

甲子午之歲少陰司天

經曰少陰司天羽
喪靜介喪育毛喪

不成註五子五午之歲乃少陰君火司
天也則陽明燥金在泉矣故羽喪靜者

火用事而期喪無恙也。介喪育者地。陽
金玉也。毛喪不成者地。金勝木也。陽
明在泉。經曰：陽明在泉，介喪育者，毛喪耗
則少陰君火司天，其介喪育者，金氣王
也。毛喪耗者，金勝木也。羽喪不成者，水
為火。火金合德，清熱氣交。少陰君火
復也。應於大白。星三百六十五日。一周天。經
所謂金運大過之歲，金氣上達於天，則
有大白星倍光之應。故燥氣流行而肝
木受邪，若不及之歲，大白星減光而炎
惑星益光，故炎天大行，生氣通用，長氣
專勝廢物。馬牛膽氣不足，多發疥毒瘡
以茂矣。

黃之證

甲戌辰之歲大陽司天

經曰：大陽司天，麟
喪靜，保喪育。註：五

辰五戌之歲，乃大陽寒水司天也。則大
陰濕土在泉矣。麟喪靜者，水用事而麟
喪無恙也。保喪。經曰：大陰在
音者，地氣同也。大陰在泉。泉保喪育，麟
喪不成。註：若五辰五戌之歲，主大陰濕
土在泉，則大陽寒水司天矣。其保喪育
者，土氣王也。麟喪。水土合德，寒濕氣交
不成者，土勝水也。大陽寒水。上應於辰星。王水曰水之精
大陰濕土。上應於辰星。王水曰水之精
百六十五日。一周天。經所謂水運大過
之歲，水氣上達於天，則有辰星倍光之

應故寒氣流行而心火受邪若不友之
歲辰星減光而鎮星益光故濕氣大行
長氣反馬牛肝氣不足多生寒濕冷拖
用矣
之證

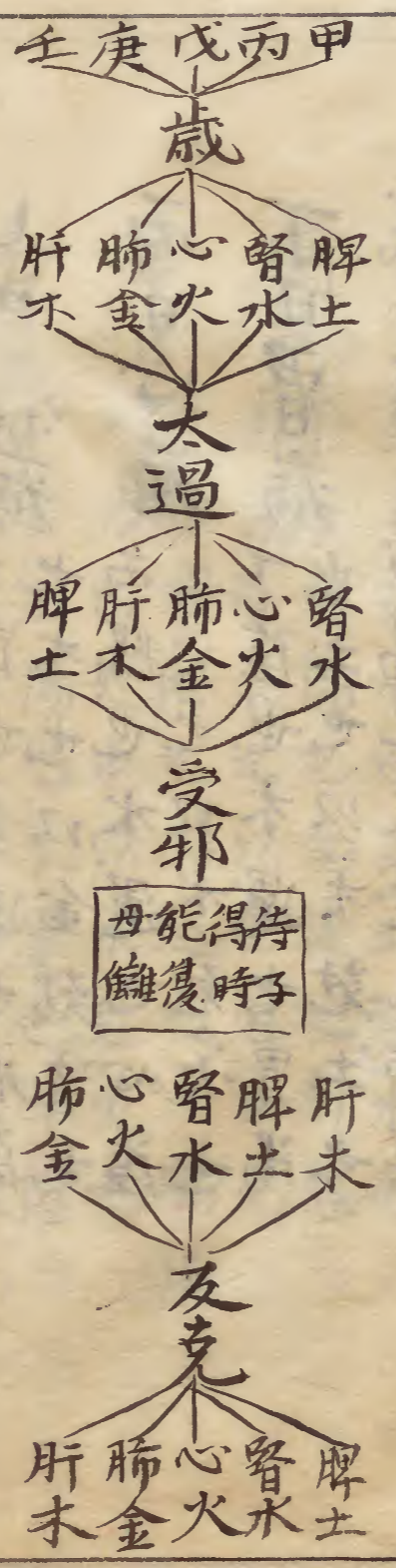
甲申寅之歲少陽司天
經曰少陽司天羽
貴靜毛貴育保貴
不成註五寅五申之歲乃少陽相火司
天也則厥陰風木在泉矣故羽貴靜者
火用事而羽貴與恙也毛貴育者木
同地化也保貴不成者地木勝土也厥
陰在泉
經曰厥陰在泉毛貴育保貴耗
羽貴不音註若五寅五申之歲
主厥陰風木在泉則少陽相火司天矣
其毛貴育者木王也保貴耗者木勝土

也羽貴不音者少陽之火自柳也○凡
稱不音不成者非恙無也皆謂少耳凡
乘木之運則保貴不成乘火之運則分
貴不成乘土之運則鱗貴不成乘金之
運則毛貴不成乘水之運則羽貴不成
此則乘所不成之運者則乘少孕育也
火木合德風熱氣交
少陽相火
厥陰風木上應於
熒星
見于
上馬牛肝氣不足多生泄瀉腹
膨之證

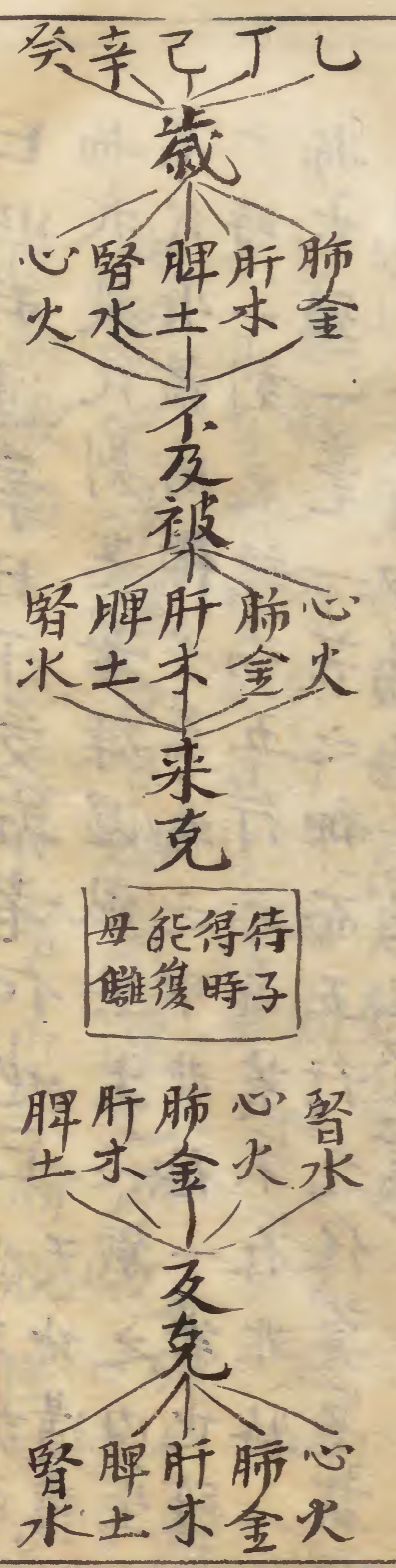
此謂己申氣運流行之本其餘年歲訪此
推之
愚按甲丙戊庚壬五陽年訪之推之
此云辰熒二星與司天同氣而大白

一星與在泉
 同氣未詳矣
 〇愚按凡病證有母不足子病有強者不
 足弱者病有子不足母病管見未知是
 故附於陽年大過陰年不及主客勝負之
 因而以欲知大小勝復之變而已
 運氣論曰運有盛衰氣有虛實更相迎隨
 以司歲也故經曰有餘而往不足隨之不
 足而往有餘從之者此也故運互有大少
 勝復之變作矣大過則先天時化以氣勝
 實故不勝者受邪不及則後天時化以氣
 衰虛故勝己者未尅被尅之後必待時而
 復也行復於所勝則己不可前故待得時
 則子當王怨後子為母復讎也

陽年大過主勝客負之圖



陰年不及主負客勝之圖



曰四時運氣日午受病者何也曰

運氣論曰

物我彼此則寒暑燥濕風共主一歲之內生
長化收藏咸備乎萬物之中非一歲也雖
一時一刻之短而五行之氣莫不存非特一
物也雖一毫一芒之細而五行之化莫不載

甲日腎病

甲陽也土運也腎陰也

乙日膽病

乙陰也金運也膽陽也

丙日心病

丙陽也水運也心陰也

丁日胃病

丁陰也木運也胃陽也

戊日肺病

戊陽也火運也肺陰也

己日膀胱

己陰也土運也膀胱陽也

庚日肝病

庚陽也金運也肝陰也

辛日小腸

辛陰也水運也小腸陽也

壬日脾病

壬陽也木運也脾陰也

癸日大腸

癸陰也火運也大腸陽也

○愚按一本作丁日脾病壬日胃病者非也二字相錯亂故不從矣

此謂天子應合日神氣運之分也碎金論

受病致日甲己之日腎不安膀胱達死亦如然乙庚之日肝家病兩連膀胱不週全

丙辛防心小腸患戊癸須教肺受癆丁壬
便與脾不谷胃脘遭傷不可言此謂十干
受病歌諸君
斟酌用心傳

曰十支有分別者何也曰

六甲 六甲言甲子甲戌甲申甲午甲辰甲
寅也己下訪之甲者言萬物剖符甲
而出六丙 丙者言陽道六戊 戊者固也
也露物已六庚 庚者言陰氣
成固也六庚 庚者言陰氣
言陽氣任謂之上干為陽數
養於下也謂之上干為陽數
壬為

六己 六己言己丑己亥己酉己未己巳己
卯也己下訪之己者止也言陰氣殺

物將六辛 辛者言萬物之
收戌也六辛 辛氣方生也
揆也言萬物六乙 乙者言萬物
可揆度也六乙 生軋軋也
言萬物之丁壯也○愚按甲丙戊庚壬
與己辛癸乙丁非亂序矣蓋土水火金
木之五運相尅而相存也此所謂浴書
之理也故土克水水克火火克金金克
木木又謂之下干為陰數
禮記註曰乙
柔

子 子者滋也滋者言萬
物滋於下也故曰子寅
寅演也津也謂
物之津塗也

辰

辰言震也物

午

午者陰陽交而

月皆滿

申

申者言陰用事

戌

戌者言陽用事

長火矣

申賊萬物也

子

六支謂之上畫屬陽

惠按畫易所謂上畫下畫之類

丑

丑陰也物也

卯

卯之為言

始之際以結紐為名焉

巳

巳起也物未

未

未味也物酉

物皆縮

亥

亥劫也言陰

六支謂之下畫

縮收歛

屬陰

此乃于支氣運之分也

干支之說子母相生十母為甲乙其

於十二子為卯十母為丙丁其於十二子為庚辛其於十二子為酉十母為壬癸其於十二子為子

曰馬之臟腑三陰三陽相合者何也曰

心者

釋名曰心織也所識

君象也一身之

主宰

邦客篇曰心者五臟六腑之主

神明出焉註曰心者君王之官乃五臟六腑之主也至虛至靈吳象理而應萬事神明從此出焉十二官之中唯心為君王君王不病則百弊自寧猶人王明

則下民自安也。朱子曰：敬者一納若生
身之主宰，而萬事之根本也。
血 陰陽應象大論曰：南方生熱，熱生火。
火生苦，苦生心。心生血。註：南方主夏，
陽氣炎蒸，故生熱。熱極則生火。火性炎
上，其味作苦，故火生苦。人心屬火，火性
屬苦，故苦生心。諸血者，**與小腸共為表**
皆屬于心，故心生血。
裏 血氣形志篇曰：太陽與少陰為表裏。
註：各有陰陽兩經為之表裏也。表裏
者，內也。**少陰太陽相合**。明堂論曰：曾堂少
外也。陽小腸經運氣論曰：夫少陰之經主心
與腎二臟者，蓋心屬火而少陰冬脈其
本在腎，又君火正司於午，對化於子，是
以腎臟亦少陰主之。腎非全水，右屬命

門火五臟為陰，不可言陽。水隨腎至，故
大陽為腑，則手太陽小腸足太陽膀胱
也。○師皇五臟論曰：三月心旺，七十
二日心為芽，一心重一斤，十二兩。上有
七竅，三毛。心者外應於舌，舌則主血。血
則潤其皮毛，心家納若心為臟，小腸為
腑。小腸者受盛之腑，心是臟中之君，心
為裏，小腸為表。心為陰，小腸為陽。心為
虛，小腸為實。心者外
應於南方，丙丁火。
肺者 其氣勃鬱也。**丞相也**。五癘津液別
論曰：肺為之相，靈蘭秘典論曰：肺者相傳
之官，治節出焉。註：肺為相傳之官，佐君
行令，凡為治之節度，從是而出焉。刺禁
論曰：以父母比心，肺乃曰兩盲之上中

父母而此則以君相
此心肺其尊同矣
肺之為臟六葉兩耳
四垂如蓋故為五
臟華蓋云百川學海
曰華蓋黃帝所作
也與蚩尤戰於涿鹿
之野帝有五色雲
氣金枝王葉止於帝
上之花蓋之象故
因而作華蓋也
後名類
納辛生氣
陰陽
襲曰華蓋岐伯加敷
大論曰西方生燥燥
生金金生辛辛生
肺肺生皮毛毛生
西方生燥金燥則有
聲故燥生金金之
性從革作辛凡物之
味辛者皆金氣之所
生故金生辛人之五
臟惟肺屬金故
辛生肺肺主身之皮
毛故肺生皮毛
與大腸共為表裏大
陰陽明相合
明堂
論曰

鶻脈大陰肺之經
其論曰大陰之經主
脾屬土而大陰之脈
在肺又土生金故
隨母居故肺大陰主
之金隨肺至故陽
明為肺則于陽明大
腸足陽明胃也
五臟論曰秋三個月
肺旺七十二日肺
為丞相肺重三斤十
二兩肺者外應於
鼻鼻則主氣氣則通
其榮衛肺家納辛
肺為臟大腸為腑大
腸為傳送之腑肺為
是臟中之華蓋肺為
裏大腸為表肺為
陰大腸為陽肺為虛
大腸為實肺者外應
於西方庚辛金
肝者體狀有枝幹也
於五行屬木故其尚
書也
漢官儀曰尚書主大
計靈蘭秘典
論曰肝者將軍之官
謀慮出焉
尚

肝屬木，木主榮生，故為將軍之官。而謀慮所出，猶運籌于帷幄之中也。其經津液別篇曰：經絡之總官。難經本義曰：直出者謂之將，經絡之總官。行者謂之經，傍潛之支流，靈樞馬氏註：絡猶澆也。如今人橫線為絡，而澆物也。明堂論曰：火鍼者，絡脈之鍼也。血鍼者，經脈之鍼也。絡脈者，唯門為首，風門、肺門、次之。經脈者，唯脈為首，鵝脈、帶脈、次之。納酸生筋。陰陽雜象大論曰：東方生風，風生筋。主春，陽氣上升，故東方生風。風鼓則木榮，故風生木。木之性曲直，作酸，故木生酸。人身之肝屬木，木性屬酸，故酸與筋生。肝諸筋者皆屬于肝，故肝生筋。與膽。

腑共為表裏，陰少陽相合。

明堂論曰：眼脈屬陰。

肝之經，等堂少陽膽之經，運氣論曰：厥陰之經，主肝與心包絡二臟者，蓋肝屬木，又木生火，子隨母居，故心包厥陰主之。火值心包而至，故少陽為腑，則午少陽三焦足少陽膽也。○五臟論曰：春三月，肝旺七十二日，所為尚書。肝重三斤十二兩，肝者外應於目，目即生淚。淚者，是臟中之液，肝為裏，膽為表，肝為陰，膽為陽，肝為虛，膽為實。肝者外應於東，方甲乙木。脾者，釋名曰：脾，裨也。胃，下裨，助胃氣。主化穀也。胃，圍也。受食物也。大夫。

楊上善曰四陽二陰合氣
以上濕氣惡謂正合厥卦

也。竊水之運司。

靈蘭秘典論曰脾胃者

脾胃屬土，納交運化，乃倉稟之官，而所
受之五味，從是出焉。靈樞師傳篇曰：脾
者，主為衛，納其生肉。陰陽雜象大論曰：脾
便之迎糧。納其生肉。中央生濕，濕生土。
土生脾，脾生肉。註：中央主長夏。
長夏者，六月建未之月也。四陽盡見，二
陰已生，陽上薄，陰陰能固之，蒸而為雨。
其濕遂生，濕氣薰蒸，濁者下凝，故濕生。
土土氣冲和，故土生脾。脾五臟，唯脾屬土。
其味主之，故脾生脾。脾之所屬者肉，故
脾生肉。與胃腑結為夫婦，大陰陽明相合。
用靈蘭秘典論曰：帶脈大陰脾之經，曲尺陽明
胃之經。○五臟論曰：四季脾旺，每季各

腎者

釋名曰：腎屬水，主烈女也。韻會曰：貞

津液之道

靈蘭秘典論曰：腎者作強

旺一十八日，共旺七十二日。脾無正位，
胃大夫，脾重二斤二兩。脾者外應於唇，
唇則生涎，涎即潤其肉。脾家納其脾為
臟，胃為腑。脾者是臟中之母，胃者草穀
之府。脾為裏，胃為表。脾為陰，胃為陽。脾
為虛，胃為實。脾者外應於中央，戊己土
為虛，胃為實。脾者外應於中央，戊己土
腎者，引氣，權注諸脈也。烈女也。韻會曰：貞
津液之道。靈蘭秘典論曰：腎者作強，
都之官，津液藏焉。氣化則能出，無注五
臟在人，惟腎為能作強。而男女構精，人
物代生，伎巧從是而出。膀胱在下，都之
左為列，都之官，津液所藏。然三焦膀胱
脫者，必得氣海之氣，施化則溲便泄注。
氣海之氣不及，則隱伺不通，故曰氣化。

則能納藏生精陰陽應象論曰北方生
 出矣腎生骨髓註北方主冬冬時陰氣凝
 腎故北方生寒寒則水氣濡潤故寒生
 水故水性潤下作鹹凡物之味鹹者皆水
 氣之所生故水生鹹腎主水鹹性屬水
 故鹹生腎腎主身之與膀胱共為表裏
 骨髓故腎生骨髓明堂論曰腎堂少陰腎
 少陰大陽相合之經尾末太陽膀胱經
 腎為烈女腎有兩箇左即為腎右即為
 命門腎重一斤十二兩腎者外應於耳
 腎即生津液壯其骨腎家納藏腎為津液
 膀胱為腎者臟中之使膀胱為津液
 之腑腎為裏膀胱為表腎為陰膀胱為

陽腎為虛膀胱為實腎
 者外應於北方壬癸水
三焦者命門也
 形志論謂少陽與心主為表裏者言三
 焦心包絡為表裏也居于右腎之中三
 焦在下部之右為決瀆之官水道所出
 難經曰臟谷有二耳腎獨有兩者何也
 悉腎兩者非皆腎也其左者為腎右者
 為命門命門者諸神精之所舍原氣之
 所繫也男子以藏精女子一身之總領
 以繫胞故知腎有二也
納窮水生骨毛與胞絡
 包絡在皮下橫
 膜之上豎膜之下與橫膜相粘而黃脂
 裹者心也其脂膜之外有細筋膜如絲

與心肺相連者心包也又云此經亦有
名有厥其藏在心之下者黃脂裏心者
是共為表裏者乃欲陰相合
三焦經有眼厥陰包絡經○醫學正傳
曰或問人身之兩腎猶車之有兩輪其
獨謂左腎屬水而右腎屬火又指右腎
為命門以配三焦之經常聞有生之初
胚胎未成之際先生二腎即造化天
生水之義今以水火歧之水火相及何
欲曰予嘗私淑丹溪而得其說矣按內
經以心胞絡為三焦相火之配而並行
於經也其兩腎本為一臟初未嘗有左
右之分而越人始分之亦不言其為相
火之藏也初和立說以三焦合命門為表

裏亦有深意存焉蓋謂腎屬陰而本主
乎靜靜則陽孕於其中陽既孕矣其能
純乎靜而無生氣之動欲若經所謂靜
屬水受五臟六腑之精而藏之是陽歸
之陰而成孕者也又謂腎為作強之官
伎巧出焉陽出之陰而化生者也其故
腎為一臟配五行而言者則屬之水生
以其兩腎之狀有二象而言者亦得以
左右分陰陽則柔而命為五臟之根元
也以其左為陰右為陽陰為水陽為火水
為血火為氣於是左腎之陰水生肝木
肝木生心火右腎之陽火生脾土脾土
生肺金其四臟之於腎猶枝葉之出於
根也雖然但不可不指右腎為命門耳
經曰大衛之根起於至陰結於命門按
曰大衛大衛之根起於至陰結於命門按

王註靈樞經云命門者目也抑考明堂
銅人等經命門一穴在脊中行第十四
椎下陷中兩腎之間夫兩腎固為真元
之根本性命之所關雖為水藏而實有
相火寓乎其中象水中之龍火因其動
而發也愚意當以兩腎總號為命門其
命門穴正象門中之振闥可開闔之象
也惟其靜而藏涵養乎一明之真水動
而熾鼓舞乎龍雷之相火夫水者常也
火者變也若獨指乎右腎為相火以左
三焦之配尚恐立言之未精也未知識
者以左何如○又曰或問三焦為存有
以心胞絡為臟者有以命門為臟者脈
訣云三焦無狀空有名或問三焦與心
胞絡皆有名與實之辨臟而其任俱在
胸膈之中或謂心胞絡乃胸中之脂膜

又或謂之裏心之肉凡此議論不一其
孰非而孰是歟請明以告我曰其理蘊
與甚善難言雖恐若夫天人之理不明
其可謂之醫乎請略陳其梗槩如左凡
萬物之有形質著乎地者必有以象應
乎天也且以五行之理論之如在地有
木火土金水之五行在天則有風熱溫
燥寒火之六氣蓋人有天地其五臟六
腑之具於身者與天地造化生成之理
若合符節是故在天為風在地為木在
人臟腑為肝為膽在天為熱在地為火
在人臟腑為心為小腸在天為濕在地
為土在人臟腑為脾為胃在天為燥在
地為金在人臟腑為肺為大腸在天為
寒在地為水在人臟腑為腎為膀胱在天
者之外又有水火遊行於天地上下氣

交之中故合為五運六氣人為之相火
亦游行於脛子之內上下育膜之間命
名三焦亦合為五臟六腑丹溪曰天非
此火不能生物又非此火不能有生夫
用經以心胞絡為臟配合三焦而為六
臟六腑總為十二經也其兩腎本為一
臟初無左右之分越人始分之亦未嘗
言其為相火之臟王叔和始立說以三
焦合命門為表裏亦有深意寓焉蓋命
門雖為水臟實為相火所寓之地其意
蓋謂左屬陰右屬陽左屬血右屬氣左
屬水右屬火靜守常而主乎水動處妄
而化為火者也然而相火固無定體在
上則寄于肝膽胞絡之間爰則如龍火
飛躍于霄漢而為雷霆也在下則寓于
兩腎之內爰則如龍火鼓聲于湖海而

為波濤也或曰膏肓人身之有膈者若
有庫能盛貯諸物之名也若大小腸
胃膽膀胱五府皆有收受而盛之者未
審三焦者何所盛乎曰三焦者指腔
子而言包函乎腸胃之總司也胃中盲
膜之上曰上焦盲膜之下曰下焦其可
焦膈之下曰下焦總名曰三焦其可
之無所受乎其體有脂膜在腔子之內
包羅乎五臟六腑之外也其心胞絡實
乃裏心之膜包于心外故曰心胞絡其
系與三焦之系連屬故指相火之臟膈
皆寄于胃中此知始而未始也其餘
諸說皆展轉傳訛之語耳
管見如斯顯俟知者再端
此謂三陰三陽配合十二臟腑十二經脈

也

曰少陰少陽大陰大陽理自明也其厥陰陽明何以分別曰

厥陰者陰中之陰素問註馬氏曰夫厥者一陰幾于絕矣豈知一陰至絕而有復作之理朔晦相生之地却具于其中蓋陰盡為晦陽生為朔氣盡為晦氣生為朔既見其晦又見其朔厥陰之絕而後作合當以此厥陰之理也陽明者陽中之陽也馬氏曰陽明者二陽也為陰中陰者陰之極也

正證也

陽中陽者陽之極也

金匱真言論曰平旦至日中天之陽陽中

之陽也合夜至雞鳴天之陰陰中之陰也

陰極者生陽陽極者

生陰循環之道也

繫辭曰易有大極是生兩儀李義一每生一自

然之理也大極者其理也大極圖說曰大極動而生陽動極而靜靜而生陰靜極復動一動一靜互為其根分陰分陽兩儀立焉陰根陽陽根陰也水而木木而火火而土土而金金而水如環無端大極經云未視焉混沌

未分純陰之世天開地闢始生一陽曰春

物混成先天地生並有物混成道也無極而大極也其生在天地之先言天地自是

而出也。莊子曰：中央之帝為渾沌。註：渾沌是寫言，不可泥著。渾沌即元氣也。曹子建七啓曰：夫大極之初，渾沌未分，萬物紛錯，與道俱隆。註：大極，天地之前也。渾沌為一氣也。善曰：漢書曰：大極，元氣分三為二，言元氣初為一，後為天人地也。春秋說題辭曰：元清氣以有天，混沌與形體，宋均曰：言元氣之初如此也。混沌未分也。言氣在易為元，在道為道義不殊也。地理正宗曰：益聞天開地闔，山峙川流，蓋者啓也。音辟。天地者，群物之祖也。先儒云：天地未分之前，元氣渾而為一，一氣既分之後，陽氣輕清，位乎上者為天，陰氣重濁，位乎下者為地。青囊經曰：日月星辰，陽氣上浮，山河草木，陰氣下凝。資陽以昌，用陰以成。陽昌者天象也，陰成者地政也。故陰陽分而天地

位焉。歷史綱鑑曰：盤古氏大極生兩儀，兩儀生四象，四象變化而庶類繁矣。相續首出御世者曰盤古氏。又曰：渾敦氏。註：盤古猶言盤固也。渾敦未昭晰之謂也。氏者指其人而名之也。胡五峯曰：盤古生於大荒莫知其始，明天地之道，達陰陽之變，為三才首君於皇混茫開矣。周靜軒曰：天之立君以御世也。君之立極以統衆也。故易曰：天地之大德曰生，聖人之大寶曰位。混沌之世，天地始分，有盤古氏出，所以繼天而治也。厥後天開於子，則有天皇氏。地闔於丑，則有地皇氏。人生於寅，則有人皇氏。天地人判而三才以立，世道漸開，風氣漸盛，人文宣著，治教休明矣。天之立君，豈苟焉而已哉？是以父天母地而謂之天子，天子者首出廢物而萬國咸寧，其任大責重。

不其然乎。丁南湖曰：禹遷史記不錄三皇，以其茫昧無據也。况盤古在三皇之前，史補三皇本紀曰：一說三皇謂天皇地皇人皇，為三皇。既是開闢之初，君臣之始，圖緯所載不可全無。歷伏序畧曰：天地既分而後有民物，民物既衆而後有帝王。然書契未興之先，雖有帝王，何從而考。大藏一覽曰：初天地大彌滿，風吹漸滅，次第結沫化為天宮，乃至山嶽平陸成洲，深壑成海。從上至下，依舊建立。先音天人乃飛下，來各有身光，飛行自在。地味香耳，因食彼故，體重光滅，復飛不起。日月始生，乃分晝夜。因貪食故，地味遂滅，復生婆羅婆羅賊，故復生稷米，長四寸半。朝割暮生，因食米故，方分男形女相。後貪積聚，割不復生。後相侵盜，無能澤者。讓立一智者，三孽多為。

平等王賞善罰惡，衆共給之。俱善論曰：初時人皆如色界諸根無缺，形色端嚴，身帶光明，騰空自在。童蒙先習曰：蓋自太極肇判，陰陽始分，五行相生。先有理氣人物之生，林林總總，於是聖人首出，繼天立極。東方初生，君長有神人降于大白山，檀木下，國人立以為君，與堯並立。國號朝鮮，是為檀君。日本書紀曰：古天地未剖，陰陽不分，渾沌如雞子，溟涬而含牙，及其清陽者薄靡而為天，重濁者淹滯而為地。精妙之合，搏易重濁之凝，場雜故天先成而地後定。然後神聖生其中焉。故曰：完讖之初，辟壤深漂，譬猶游魚之浮水上也。于時天地之中，生一物，狀如葦牙，便化為神。崩國常主尊。○易曰：易有萬物，有萬物，然後有男女。天地然後有萬物，有萬物，然後有男女。

男女然後有夫婦有夫婦然後有父子有
父子然後有君臣有君臣然後有上下有
上下然後禮義有所錯夫婦之道不可以
不久也程子曰問太古之時人物同生乎
曰然純氣為人繁氣為物乎曰然其所生
也無所從受則氣之所化乎曰然又或問
太古之時人還與物同生否曰同莫是純
氣為人繁氣為物乎曰然人所生也或曰人
初生時還以氣化否曰此必燭理當徐論
之且如海上忽露出一沙鳴便有草木生
有土而生草木不足怪既有草木自然禽
獸生焉或曰先生語錄中云鳥知海鳴上
無氣化之人如何曰是迥之處固無須是
極遠處有不可知曰今天下未有無父母
之人右有氣化今與氣化何也曰有兩般

有全是氣化而生者若膏草化為螢是也
既是有氣化到含化時自化有氣化生之後
而種生者且如人身上著新衣服過幾日
便有蟻虱生其間此氣化也氣既化後更
不化便以種生去此理甚明朱子曰天地
始初混沌未分時想只有水火二者水之
滯脚便成地今登高而望群山皆為波浪
之狀便是水起如此只不知因甚發時凝
了初間極輕極軟後來方凝得硬問想得如
冰湧起汝相似曰然水之極濁便成地火
之極清便成風霆雷電日星之屬之五
峯所謂一氣大息震蕩無垠海宇變動山
効川湮人物消盡舊迹大滅是謂鴻荒之
之嘗見高山有螺蚌殼或生石中此石即
舊日之土螺蚌即水中之物下者即變而
為高柔者即變而為剛此事思之至深有

可驕者庸齊許氏曰天地之大乃陰陽自
虛自實前無始後無終者也夫稟有時而
混沌有時而開闢耳伏羲之前吾不知其
幾混沌而後開闢矣所謂混沌而開闢者
以陰陽之運有泰否陰陽之氣有通塞方
其泰而通也天以清而浮於上地以凝而
墮於下人物生息繁滋於其中復有英君
誼辟相繼為主而人極以立以兩間之成
闢者如此宜不至於面為混沌矣然陰陽
之運不能以常泰陰陽之氣不能以常通
上下或歷千萬百年或歷數萬年泰者有
時而否通者有時而塞至於否塞之極也
則天之清以浮者濁而低地之凝以墮者
裂而洩人物之生息繁滋者亦歿滅而萎
敗焉此之時五行之用皆廢而水火之性
獨悖逆焉火不為離虛之明而編於沈伏

水不為坎陶之滿而編於沸騰二者雖皆
及乎而成天地之混沌者水也前日之開
闢者至此又成一混沌矣天地每成一混
沌所不死者有元氣焉惟其元氣不死故
陰陽之否者終於泰陰陽之塞者終於通
或歷數百年或垂數千年天之低以濁者
又復清而浮地之裂以洩者又復凝而填
人物之歿滅者又復生息而繁滋此
陰陽之運氣已泰而通則前日之混沌者
復為之開闢矣然天地由開闢而混沌者
固以其漸由混沌而開闢者亦以其漸方
開闢之初又必有聰明神聖者繼天為王
而人極以復立伏羲一陽者少陽也少陽
蓋始一開闢之初也

者陰極而生也是故陰極生陽而為少陽

少陽生陽而為大陽。大陽生陽而為陽明。
陽明生陽陽之大極。天元紀大論曰陰陽
多者為大陽。次少者為陽明。而次者為
少陽也。陰陽繫日月篇曰。岐伯曰。寅者正
月之生陽也。主左足之少陽。未者六月主
右足之少陽。卯者二月主左足之少陽。午
者五月主右足之大陽。辰者三月主左足
之陽明。巳者四月主右足之陽明。此兩陽
合于前。故曰陽明。註且陽明之義。謂行正
以正二五六月。為少陽。大陽而三四月居
於其中。則彼兩陽合明。陽之極者一陰而
生也。一陰者少陰也。少陰者陽極而生也。

是故陽極生陰而為少陰。少陰生陰而為
大陰。大陰生陰而為厥陰。厥陰生陰而為
之大極。陰之極者而少陽復生也。天元紀
曰陰多者為大陰。次少者為少陰。而又次
者為厥陰也。陰陽繫日月篇曰。申者七月
之主陰也。主右足之少陰。丑者十二月主
左足之少陰。酉者八月主右足之少陰。子
者十一月主左足之大陰。戌者九月主右
足之厥陰。亥者十月主左足之厥陰。此兩
陰交盡。故曰厥陰。註且厥陰之義。謂何正
以七月八月為陰之初生。而十一月十二月
為陽之初生。惟九十月則為兩陰之盡。故
曰厥陰也。厥者盡也。

○愚按凡混成一體謂之大極動者為天
靜者為地陽者動之始陰者動之極天命
之流行動靜無端所謂混沌未分純陰之
世天開地闢者推之以一年言則冬者混
沌未分純陰之世也春者天開地闢者也
以一日言則夜者混沌未分純陰之世也
曉者天開地闢者也以治世言則桀紂
屬者混沌未分純陰之世也禹湯文武者
天開地闢者也以人倫言則赤子者混沌
未分純陰之世也大學者天開地闢者也
也凡鴻獸草木森羅萬象皆無不然也所
謂一陽者少陽也者如冬至一陽生而為
復丑之月生臨所謂少陽生陽而為大陽
者如寅之月生泰卯之月生大壯所謂大
陽生陽而為陽明者如辰之月生大壯已
月生乾所謂陽明生陽而陽之大極者乾

猶言純陽所謂陽極生陰而為少陰者如
夏至一陰生而為姤未之月生遯所謂少
陰生陰而為大陰者如申之月生否酉之
月生觀所謂大陰生陰而為厥陰者如戌
之月生剝亥之月生坤所謂純陰蓋少陽少
陰之大極者坤猶言純陰蓋少陽少陰如
復始而厥陰陽明猶乾坤也陰陽之消長
今古豈不如此哉雖然愚慢認似而為之
說也欽侯不知者再論且又依素靈運氣
諸書考之三陰三陽之班列殆有疑其以
相生不為序以四時不為次以臟腑不為
倫以方位不為列惟靈樞陰陽繫日月篇
所謂少陽太陽陽明少陰大陰厥陰雖相
似次第亦此合于手足十二經而論之不
足與斯書符合欽故今舉劉溫虞搏之不
說而以書于左六氣相次第如此視者其

再思之。○運氣論曰：厥陰木，初氣者，春氣之始也。水生火，故少陰君火。少陽相火，次之。火生土，故大陰土。次之。土生金，故陽明金。次之。金生水，故太陽水。次之。皆相生而布其令，莫不咸有緒焉。醫學主傳曰：夫五行之木、土、金、水，各一惟火有二。曰君火，曰相火。在地理，分布六方。在歲時，分爲六氣。初氣自丑至卯，始於大寒而終於春分。厥陰風木，主之。二氣自卯至巳，始於春分而終於小滿。少陰君火，主之。三氣自巳至未，始於小滿而終於大暑。少陽相火，主之。四氣自未至酉，始於大暑而終於秋分。大陰濕土，主之。五氣自酉至亥，始於秋分而終於小雪。陽明燥金，主之。終氣自亥至丑，始於小雪而終於大寒。太陽寒水，主之。

此謂週而復始，大極流轉之數也。萬物亦然也。

附於五臟，主屬之圖，而以便參考。皆攝儒醫諸家之要法。五帝五嶽五聲五藏之類，悉詳之。非謂畜類能全之，解類長之而已。我豈好事哉？冀爲格物窮理之一助乎。凡視此圖之法，以天地事物而爲之次第。且如得大白星先就天部求五星，便就第四局而得之。其第四局自天部至物部，皆相通而萬有畢該。餘皆准之。

五星	五天	蒼天	丹天	蕪天	素天	苍天
歲星	昊天	熒惑星	鎮星	太白星	辰星	

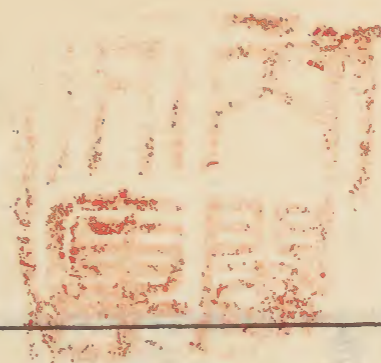
天

二十八宿	角元辰	井鬼柳	奎婁胃	斗牛女
二十干	甲寅逢	丙柔兆	庚上章	壬玄默
十二支	乙卯蒙	丁強圉	辛重光	癸昭陽
五運	丁壬	戊癸	甲己	丙辛
六氣	木運	火運	土運	水運
四德	元	亨	利	貞
	陰風木	陽相火	陰濕土	明燥金
	己亥厥	寅申女	丑未大	卯酉陽
	外單闕	午亥辨	辰執徐	酉作噩
			未恨洽	子困敦
			戌闔茂	
			壬赤奮若	
			申涇灘	
			亥大淵獻	
			辰戌大	
			陽寒水	

和氣	春青陽	夏朱明	秋白藏	冬玄英
日名	正為厥	四為余	七為相	十為陽
九宮八	三為病	六為旦	九為玄	十二為涂
風	倉門	上天	倉果	叶蟄
	東方	南方	西方	北方
	震	離	兌	坎
	立春八	立夏四	立秋二	立冬六
	天雷	陰洛	玄委	新洛
	東方	東南方	西南方	西北方
	艮	巽	坤	乾
四風	東風謂	南風謂	西風謂	北風謂
五性	暄	暑	涼	凜
	之谷風	之凱風	之秦風	之源風

五德	五化	五令	五復	五青	二十四	氣	正月	春	立	雨水	上冰	後五魚	貴始振	次五蟄	風解凍	初五東	泰
和	榮	宣	摧	頽	四月	夏	四月	夏	立	小滿	冰生	後五王	蚍出	次五蚯	蛰鳴	初五蟄	乾
濡	盈	雲	動	淫	七月	秋	七月	秋	立	處暑	蟬鳴	後五寒	露降	次五白	風至	初五涼	否
清	欽	霧	肅	蒼	十月	冬	十月	冬	立	小雪	始凍	後五雉	始東	次五地	始冰	初五水	坤

初五懶	榮	宣	摧	頽	二月	春	二月	春	立	雨水	上冰	後五魚	貴始振	次五蟄	風解凍	初五東	泰
初五苦	茂	鬱	炎	燔	五月	夏	五月	夏	立	小滿	冰生	後五王	蚍出	次五蚯	蛰鳴	初五蟄	乾
初五鷹	欽	霧	肅	蒼	八月	秋	八月	秋	立	處暑	蟬鳴	後五寒	露降	次五白	風至	初五涼	否
初五虹	寒	肅	凝	冰	十一月	冬	十一月	冬	立	小雪	始凍	後五雉	始東	次五地	始冰	初五水	坤



春分	初五玄	鳥至	次五雷	乃桑聲	後五始	電	三月	清明	三	初五相	始華	次五甲	鼠化鴛	後五虹
夏至	初五鹿	角解	次五蟬	始鳴	後五半	夏生	六月	暑小	三	初五溫	風至	次五蟄	蟬君登	後五鷹
秋分	初五雷	乃收聲	次五蟄	夷垤戶	後五水	始涸	九月	露寒	三	初五鴻	雁來賓	次五雀入	大水友塔	後五菊
冬至	初五蚯蚓結	次五桑	角解	後五水	泉動	十二月	寒小	三	初五雁	北鄉	次五鵲	始巢	後五雉	

始見	穀雨	初五萍	始生	次五鳴鳩	拂其羽	後五戴勝	降於桑	正月節	日出卯	八刻沒	酉初刻	晝四十	二刻夜	五十八
乃學習	大暑	初五腐	草生	次五土	潤溽暑	後五大	雨時行	四月節	日出卯	初刻沒	酉八刻	晝五十	七刻夜	四十三
有黃華	霜降	初五豺	乃祭獸	次五草	水零落	後五蟄	與咸濟	七月節	日出卯	初刻沒	酉八刻	晝五十	七刻夜	四十三
大寒	初五鷄	始乳	次五征	為厲疾	後五水	澤腹	澤腹	十月節	日出卯	八刻沒	酉初刻	晝四十	三刻夜	五十七

漏刻數

刻 中 日 出 卯 四 刻 沒 酉 四 刻 畫 五 十 刻 夜 五 十 刻 三 月 節 日 出 卯 三 刻 沒 酉 五 刻 畫 五 十 刻 夜 三 刻 四 十 七

刻 中 日 出 寅 七 刻 沒 戌 初 刻 畫 六 十 刻 夜 九 刻 三 十 一 刻 六 月 節 日 出 寅 七 刻 沒 戌 一 刻 畫 五 十 刻 夜 九 刻 四 十 一

刻 中 日 出 卯 四 刻 沒 酉 四 刻 畫 五 十 刻 夜 五 十 刻 九 月 節 日 出 卯 七 刻 沒 酉 三 刻 畫 四 十 刻 夜 七 刻 五 十 三

刻 中 日 出 辰 一 刻 沒 申 七 刻 畫 四 十 刻 夜 六 十 刻 十 刻 十 二 月 節 日 出 辰 一 刻 沒 申 七 刻 畫 四 十 刻 夜 一 刻 五 十 九

刻 中 日 出 卯 八 刻 沒 酉 二 刻 畫 四 十 刻 夜 五 十 刻 五 十 五 刻 二 月 節 日 出 卯 五 刻 沒 酉 三 刻 畫 四 十 刻 夜 七 刻 五 十 三

刻 中 日 出 寅 七 刻 沒 戌 初 刻 畫 五 十 刻 夜 九 刻 四 十 一 刻 五 月 節 日 出 寅 七 刻 沒 戌 一 刻 畫 六 十 刻 夜 十 刻 四

刻 中 日 出 卯 七 刻 沒 酉 七 刻 畫 五 十 刻 夜 五 十 刻 八 月 節 日 出 卯 三 刻 沒 酉 五 刻 畫 五 十 刻 夜 二 刻 四 十 七

刻 中 日 出 辰 初 刻 沒 申 八 刻 畫 四 十 刻 夜 一 刻 五 十 九 刻 十 二 月 節 日 出 辰 一 刻 沒 申 七 刻 畫 四 十 刻 夜 十 刻 六

地

五行	木	火	土	金	水
方位	東震	南離	中央坤	西兌	北坎
五嶽	泰山	衡山	嵩山	華山	恒山
四海	渤海	漲海	地	青海	南海
十二水	渭水 潏水 盱水	渭水 潏水 心水	海水 胃水 脾水	江水 肺水	清水 腎水 濁水
刻	日出卯 一刻沒	日出寅 八刻沒	日出卯 七刻沒	日出卯 七刻沒	日出辰 初刻沒
畫	五十五刻	五十五刻	五十五刻	五十五刻	五十五刻
夜	四十五刻	四十一刻	五十五刻	五十五刻	五十五刻

四極
四荒
四夷
六神
勢四方地

泰遠	日下	九夷	青龍	東方之	域天地	之所始	生也魚	鹽之地	海濱傍	水其民	食其而	容賦皆	安其夷	美其食	莫者使
濮鈞	北戶	六壺	朱雀	南方者	天地所	長養陽	之所盛	處也其	地下水	土弱霧	露之所	聚也其	民昏酸	而食胎	故其民
			勾陳騰蛇	中央者	其地平	以濕天	地所以	生萬物	也其民	食雜而	不勞故	其病多	毒厥寒	熱其治	宜導列
邠國	西王母	七戎	白虎	西方者	金玉之	域沙石	之處天	地之所	收引也	其民陵	居而多	風水土	則強其	民不衣	而褐薦
祝栗	觚竹	八狄	玄武	北方者	天地所	閉藏之	域也其	地高陵	居風寒	水冽其	民樂野	處而乳	食藏寒	生浩病	其治宜

事

五音	五典	五得	五極	相克	相生	五方間	色
經	角謂之	而伐	木得金	木極似	木生火	以木之	青克土
送	徵謂之	而滅	火得水	火極似	火生土	以火之	赤克金
重	宮謂之	而達	土得木	土極似	土生金	以土之	黃克水
敷	商謂之	而缺	金得火	金極似	金生水	以金之	白克木
抑	羽謂之	而絕	水得土	水極似	水生木	以水之	黑克火

五色	五果	五菜	五穀	青	李	韭	麻	未	從東方	破石者	其治宜	其病昏	色踈理	民皆黑	血故其	鹽者勝	人熱中
赤	杏	薤	麥	赤	杏	薤	麥	赤	從南方	破石者	其治宜	其病昏	色踈理	民皆黑	血故其	鹽者勝	人熱中
黃	棗	葵	稷	黃	棗	葵	稷	黃	從中央	破石者	其治宜	其病昏	色踈理	民皆黑	血故其	鹽者勝	人熱中
白	桃	蔥	稻	白	桃	蔥	稻	白	從西方	破石者	其治宜	其病昏	色踈理	民皆黑	血故其	鹽者勝	人熱中
黑	栗	藿	豆	黑	栗	藿	豆	黑	從北方	破石者	其治宜	其病昏	色踈理	民皆黑	血故其	鹽者勝	人熱中

物

五臭	五主	之輕重	馬五臟	之官	馬五臟	十二官	臟腑	四時祭名	四時祭名
燥	色	斤十二	肝重三	書也	肝者尚	肝將軍	肝膽	馬祖	祠
焦	臭	斤十二	心重一	象也	心者君	心君王	心小腸	先牧	禘
香	味	斤二兩	脾重二	夫也	脾者大	脾胃者	脾胃		
腥	聲	斤十二	肺重三	相也	肺者丞	肺相傳	肺大腸	馬社	嘗
腐	夜	斤十二	腎重一	女也	腎者烈	三焦決	腎膀胱	馬步	蒸

四時曰攝	五兵	戌數	生數	長生定	呂	十二律	八音
蒐	矛	八	三	亥子丑	姑洗	夾鍾	竹
苗	弩	七	二	寅卯辰	林鍾	蕤賓	絲
柝	劍	十	五	巳午未	黃鍾	蕤賓	石
楛	戈	九	四	申酉戌	無射	蕤賓	金
獒	鍬	六	一	亥子丑	大呂	蕤賓	革

竅	五主	五藏	五志	五聲	五液	五變	平脈	氣之所	在	五入	五走	五禁
目	筋	魂	怒	呼	泣	握	微弦	春氣在	經脈	酸入肝	酸走筋	肝病禁
舌	血脉	神	笑	言	汗	憂	微鈞	夏氣在	孫絡	苦入心	鹹走血	心病禁
口	肌肉	意	思	歌	延	歲	四時為耜	長夏氣在	在肌肉	其入脾	其走肉	脾病禁
鼻	皮毛	魄	慮	哭	涕	欬	微毛	秋氣在	皮膚	辛入肺	辛走氣	肺病禁
耳	骨	志	恐	呻	唾	慄	微石	冬氣在	骨髓	鹹入腎	苦走腎	腎病禁

五臟	五藥	火藥	五藥	用藥	用藥	五味	用藥
柴胡	柴胡	柴胡	柴胡	柴胡	柴胡	酸收	柴胡
黃連	黃連	黃連	黃連	黃連	黃連	苦泄	黃連
白芍藥	白芍藥	白芍藥	白芍藥	白芍藥	白芍藥	其後泄	白芍藥
黃芩	黃芩	黃芩	黃芩	黃芩	黃芩	辛散	黃芩
知母	知母	知母	知母	知母	知母	鹹軟	知母

死色	色候	三部三	平證	五絕	五疾	之冷	馬五臟	之熱	馬五臟
靛青色	金喘	中部	神暗不	眼腫口	物眼不見	珠流淚淋	生目赤翳		
紫血	舌	上部	舌如蓮	癩狂目	舌如硃	青吐水唇	沫舌乾吐		
黃土	唇	氣開	健畫潤收	暈畫赤	笑裏唇似	鳴毛焦	虧唇焦肉		
枯骨	玉戶	風開	彩皮毛光	響鼻膿氣	源鼻流膿	垂白沫口	疥渾身瘡		
始煤	齒齩	下部	健尿清耳	瘦腰拖漸	長垂縷不	膝拖腰靱	腫耳根黃		

四鍼	四時血	四氣	五疔	五實	五惡	五諸
預鍼	二百四	春溫春	疾走恐	肝惡風	掉風眩	諸風眩
工鍼	一百八	食寒	驚而奪	心惡熱	痛諸痛痒	諸痛痒
			於胃	腹脹	滿諸濕腫	諸濕腫
省鍼	一百二	秋涼秋	則心液	肺主皮	鬱諸氣憤	諸氣憤
禁鍼	六十遭	冬寒冬	於腎	前後泄利	腎惡寒	諸寒收

生色	翠羽	鷄冠	蟹腹	豕音	鳥羽
毛色	駟聰	駟駟	驢油馬	駟駟	驢魚
五畜	犬	馬	牛	雞	彘
五類	毛共三	羽共三	保共三	介共三	鱗共三
	百六十	百六十	百六十	百六十	百六十
	麟為之	鳳為之	人為之	龜為之	龍為之
	長	長	長	長	長

右總九十一條五百四十六局內一十五空局

謹按運氣者天地造化之本也。天元紀大論曰：夫五運陰陽者，天地之道也。萬物之細紀，變化之父母，生殺之本始，神明之府也。不可不通乎。中庸註曰：程子曰：鬼神，天地之功用，而造化之迹也。地，漢陳氏曰：造化之迹，以陰陽流

行著見於天，地間者言之。本立而道生，不可不察矣。論語曰：君子

子務本，本立而道生。註：本，猶根也。言君子凡事專用，力於根本，根本既立，則其道自生。蓋馬之為用，其大矣。豈徒曰兵之必用而已哉。

說文曰：兵，械也。增韻曰：戎器也。世本曰：生龍名，堂不國，上威容，軍獸，矯迅而已。實有騰先吐國，時德瑞聖之符焉。是以洛宗其靈也。榮其至，新編集成序曰：馬之於天地間，其用大矣。周禮自夏官大司馬以總馬重其用也。蓋國之大事，戎政也。戎非馬，無以制敵挫愛奮武威而安邦國也。豈徒曰任重致遠置郵傳命而已哉。是以甲天下曰萬乘，戴天下曰千乘，乘乘馬也。天下國家之大小強弱，皆以

是第抑亦云巡將云巡職
易觀象曰風行地
觀民設教傳曰風行地上周及庶物為由庶
周覽之象故先王體之為省四方之禮以觀民
俗而設政教也天子巡省四方觀視民俗設
為政教如奢則約之以儉儉則示之以禮是
也舞典曰歲一月東巡守至岱宗柴又曰五
載一巡守羣后四朝註曰五載之內天子巡
守者一諸侯未朝者四蓋巡守之明年則東
方諸侯未朝又明年則天子之國又明年則
諸侯未朝又明年則西方之諸侯未朝又明
年則北方之諸侯未朝又明年則天子復巡
守是則天子諸侯雖有尊卑而一往一來禮
無不答是以上下天道而遠迤洽和也朱子
曰建牧立監與巡守之義並行不悖祭天朝
諸侯巡撫之意皆在其中矣又曰巡守亦非

周禮曰民切曰帝

舜創立此制蓋亦循襲將來故董帝紀亦云
披山通道未嘗寧居鄭氏曰巡守之年諸侯
各朝于方岳其間四年諸侯未朝于京師以
庸表顯其人有力能可用也以車服賜之觀禮云天
故天子之賞諸侯皆以車服賜之觀禮云天
子賜侯氏以車服是也又如采芣詩之君子
采芣何錫予之雖無予之路車乘馬又何予
之玄衮及黼皆庸以車服之禮也孟子曰天
子適諸侯曰巡狩巡狩者巡所守也指侯朝
於天子曰述職述職者述所職也大戴禮曰
十有二歲天子巡狩是故諸侯云任載必有
上不敢侵陵下不敢暴小民云任載必有
致遠之功廣韻曰任堪也搭也負也說文曰
所照舟輿所載皆終其命揚繫辭治亦進亂
曰服牛乘馬引重致遠以利天下

亦進夫馬哉後漢書馬援傳曰馬者兵甲之
之叙有變化則以濟遠也之難傳玄乘與馬
賦曰用之軍國則文賦之功顯又云文榮其
德武耀其威 雁史綱鑑曰禹命奚仲為車正
建旌旗旂旒以別尊卑等級 孟子曰治亦進
亂亦進 伊尹也 **今此書也為馬之道一以貫之**
道一以貫之 朱子曰 **凡相者以之辨駮駁醫**
貫如散錢一如素子 **者以之知病源御者以之閑進止牧者以之**
節芻水者馬群于廐儻 史記貨殖傳廐會注
馬儻也 廐案漢書音義曰會亦儻也 貨殖序
注廐贖二家交易也 廐者其首率也 又貨殖

傳曰馬氏保畜牧及衆什賣求奇繒物同廐
遺戎王戎王什倍其償與之畜畜至用谷量
馬駿躍于國廐釋名曰廐鳩也聚也牛馬之
牛廐非是李氏刊誤曰馬廐廐字皆書廐字廐
廐非是李氏刊誤曰馬廐廐字皆書廐字廐
字從父既字從死經史中且無此廐字父者
戈戟之類馬亦武事故曰廐庫是以廐字從
父若從死即失武事之義論語注有家廐國
廐指白馬廐曰五方率賦四廐入貢秘寶盈
於王有之廐曰五方率賦四廐入貢秘寶盈
都賦曰廐馬廐曰五方率賦四廐入貢秘寶盈
花廐輅輅廐大廐果馬乾深廐騎馬廐大宛
廐胡河廐駟駟廐凡九在城內山香詩天育
注唐廐名也曲禮曰君子將營宮室宗廟為
先廐庫為次居室為後註君子有位者也宗
廟所以奉先故先營之廐以養馬庫以藏物

欲其不合用也故次之居室則安身而已故
又次之春秋莊公二十有九年春新延殿左
傳曰新作延殿書不時也凡馬日中而出日
中而入注經與作字蓋同日中春秋分也治
殿當以秋分因馬向入而脩之今以春作故
曰不時穀梁傳曰冬築節春新延殿以其用
民力為多已悉矣家氏曰延殿馬用之名或曰
新其舊而又延廣之義味氏曰在傳云書不
時也凡馬日中而入此說亦非馬雖出入有
時廢何妨農隙作之用禮按人曰天子十有
二用馬六種邦國六用馬四種家四用馬二
種二用禮教註曰用猶園也以木距門防馬者
也六殿成校校有左右故十二用也六種者
種馬戎馬齊馬道馬田馬駕馬也邦國六用
者齊馬道馬田馬駕馬三用而駕馬三之四種
者無種與戎也家四用者卿大夫良馬一用

駕馬三用二種者止有田駕也特居四之一
特壯馬也三牝一壯欲其生之眾也事文類
聚曰漢大僕屬官有大殿魏有驛驢殿令晉
統乘黃驃驢龍馬等殿令其齊因之梁大僕
統魏殿內外陳因之後周有左右殿令各上
士一人北齊大僕寺統驛驢左右龍等署隨
大僕寺統殿署唐改為典殿署宋初有天殿
莊熙中以天殿改為左右驛驢院掌司國馬
景德中始增置群牧借乘與法物則歸車輅
院養國馬則歸左右驛驢院天駟監而總大
僕寺馬大元置高殿局有使副使掌殿都副
轄等員隸殿前司○職原牧曰主馬署唐名
殿牧署首一人相當從六位下唐名殿牧令
佑舍史立馬者重代侍等所望神也左右馬
寮唐名典殿頭一人相當從五位上唐名典
殿令四位五位中可悉之輩任之知寮務時

年考
未引
遠

尤為重職。權頭一人，五位殿上人。諸大夫共
任之。於諸大夫者，尤為清樞之職。助一人，權
助一人，相當正六位下。唐名典廢少令，五位
諸大夫任之。其擢超于他諸司，助也。五位侍
任之。太備眉自者也。先大少唐名典廢丞，迄
代六位侍任之。瀧口給官時，於先是例也。唐
大少唐名典廢生事萬葉集曰：赤駒殿立，黑
駒殿立，而披乎。飼又曰：百小作之，三野王，金
殿立，而飼駒角廢立，而飼駒草社者，取而飼
早水社者，提而飼。旱何然？大分青馬之，^鶴立
成朔丁卯，百濟王遣河直岐貢良馬二匹。即
養於輕坂上，殿因以河直岐令掌飼。故號
其養馬之處曰：殿也。又曰：允夫天皇高麗
軍士一人，取假歸國，各保其生。莊子曰：不以
時以新羅人為典馬。

生淮南子曰：取者生之舍也。氣者生之元
也。神者生之制也。一失位，則二者傷矣。時
今幸膺聖運。晉灼曰：民臣被其德，以為徽條。
故福喜之事，皆稱幸膺音英也。畢命曰：
予小子永膺多福。風俗通曰：聖者聲也。言
聲知情說文曰：聖通也。通滿曰：通而先識曰
聖。於文耳呈為聖。從耳非任有也。心通萬物
之情，若耳之通聲，祀御飲酒，義產萬物者
聖也。註：聖之言生也。疏云：以生物於春，如通
明之聖，故東方為聖也。才過千人曰：英倍英
曰：賢萬人曰：傑。倍傑曰：聖。顏會曰：五運五行
氣化流轉之名。文運祚也。漢書高帝贊曰：漢
承堯運，德祚已盛。謂曆數也。大學大全新章
陳氏曰：皇帝生當天地氣運盛時，所以達而
在上，以身為教，而道行於當世。孔子當天地

氣運衰時不免窮而在下以言為雖周唐之
教傳諸其徒而道明於石世而已
馬政豈有他哉曰唐新造坊於赤岸澤得壯
壯三千匹命大僕張萬歲別字之四十年
孔成七十萬六千匹出文粹又曰武后置馬
坊仗內六用一曰飛龍二曰祥麟三曰鳳苑
四曰鷄鸞五曰吉良六曰出羣
紀曰唐初總得壯三千匹於赤岸澤徒之
隴右命大僕張萬歲掌之萬歲善於其職自
負觀至麟德馬蕃息及七十萬匹垂拱以後
潛耗大半上初即位牧馬有二十四萬匹以
毛仲為內外閑廐使至是有馬四十三萬匹
上之東封以牧馬數万匹從色別為群望之
如雲錦上喜毛仲之功故特加爵國書編曰
年号

雲錦成群此唐牧馬千官而給千民之制也
登壇必究馬政註曰丘文莊曰秦漢以來唐
之馬最盛原其所以盛者蓋以監牧之置得
其地而置牧之官得其人而牧養之有其法
嗚呼小子何識不得已也矣
詞也助諸辭曰嗚呼嗟歎之辭其意重而切
吁亦字嗟之辭其意稍輕此皆先歎息而後
發語更有於字音鳴為語中歎辭尚書禹曰
於未聘作此鳴字寫意則同湯誓曰非台小
子敢行祿亂孟子曰豈好辯哉予不得已也
盧允武曰也無是句意結處也意平其意直
柳宗元曰其者決辭也千字文曰謂諸助者
焉哉半也哉者歎也半者嗟也者絕辭也
者反說也哉者歎也半者嗟也者絕辭也

相驥鑑跋

天地之間物過於萬而爲人之用者至多矣飲食之養骨肉布帛之掩形骸不可一日闕焉馬之爲用非飲食布帛之類而亦不可一日闕焉至夫服於驂乘便於馳騁利於騰躍勇於戰陣外高行遠則雖去兵食不可闕焉爲人之資而不伐功不施勞誠君子之負也故易之垂象乾稱良馬取健運不已坤稱牝馬取行地無疆詩

相驥鑑跋
天地之間物過於萬而爲人之用者至多矣飲食之養骨肉布帛之掩形骸不可一日闕焉馬之爲用非飲食布帛之類而亦不可一日闕焉至夫服於驂乘便於馳騁利於騰躍勇於戰陣外高行遠則雖去兵食不可闕焉爲人之資而不伐功不施勞誠君子之負也故易之垂象乾稱良馬取健運不已坤稱牝馬取行地無疆詩

之言志周頌白馬美主客之有分矣魯頌有駟
示君臣之有禮矣然則畜養之術亦不可闕焉
牧于坳野歸于華陽皆取水草之有便也本邦
之古甲信相野武有三十餘所牧秋八月駒牽
有解文奏頒賜群馬于王卿諸臣夏五月競馬
有真手結荒手結之科條中古以降皇綱解紐
塞關不享命征夷使討之武人特立家握軸以
弓馬爲先是故駕馭之術形段之相療養之法

日勤月精而走駕駘而肉瘦骨勒奔蹏而御駟
突捷於影響有事則披靡一軍蹴殺萬夫閑暇
則有大追物流鎬馬之遊冷遇
明時承平日久人忘干戈狃於安逸相馭之術
亦多踈漏於是安倍姓黑澤氏定幸及弟弘
忠繼乃父之家業而恐斯道之將廢矣採摛相
馬安驥等所有之馬書其他經史百家之有關
于馬者搜索而無遺焉相法馭術治療分類而

表出之且又爲令知鍼艾俞穴別圖馬形便於
診視裒作一書貽諸子孫可謂繼乃父志矣嗚
呼後之讀者得之心應之手則作伯樂於九京
遇王良於昕夕特非貽於子孫而已抑執御者
之幸也以之廣頒天下則牧多繁息廢無病馬
而國家課保馬立馬政者之幸也羅山林先
生爲序諸首簡余亦嘉斯書之擇而精者不顧
謏劣謾跋于書後

寬永十八年秋七月日 杏菴叟正意書

