

朔
以
紀

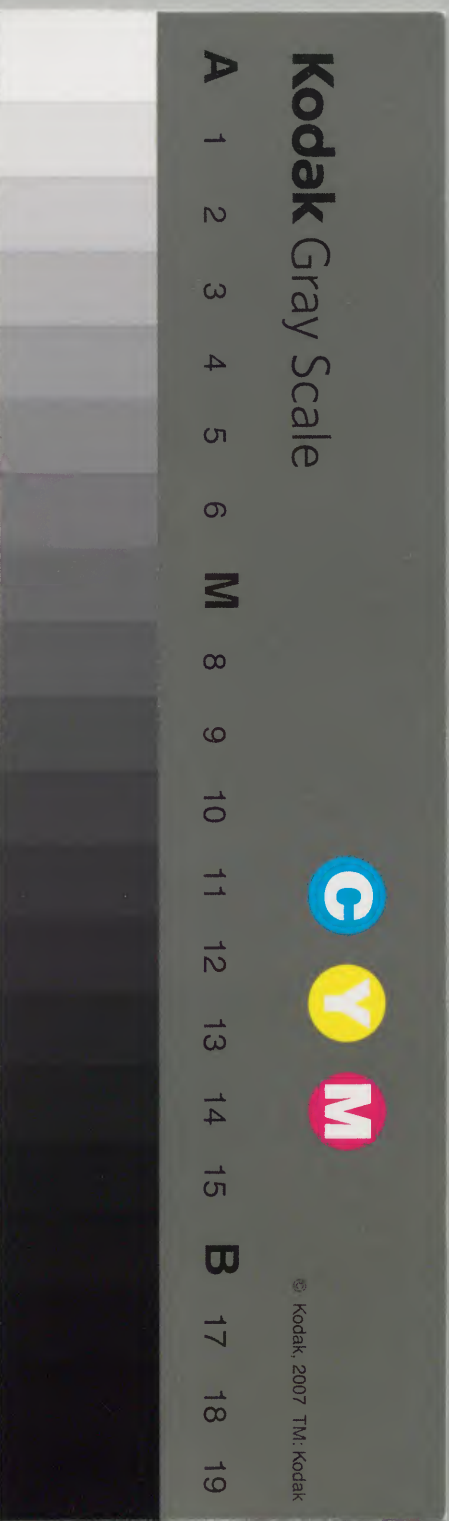
四十七

和書
一〇五二〇號

和書門			
三三五冊	一〇九架	一七二函	一〇五二〇號類

內閣文庫		和書類
一六〇函	一〇五二〇號	
一四架	三五冊	

內閣文庫	
番號	和 10520
冊數	335 (58)
函號	160 152



久安六年

起正月一日盡七日
冠記

狗六

狗六

朽木文庫

三日 辛巳
可謬彼
四日 壬午

範冢来日明日御允服午當吉時不
時刻莫緩怠
暗是日天子加冠其時年十二我

正日
文冠部
庫記

版着古版
宴會小朝拜如常傳閱今日大閱

起年

日
書府本

文冠部
庫記

内一二六六九號

殊木文庫

非它用
巡音玉
帶隨在
可用也

朝未有其例置依三代通例耳辰刻着吉版

有文巡方玉帛節劔代紫流詣閔東三系去

草緒方下襲望文表袴年十二月

遷御此宮行冠禮時也山邊屋上殘雪未銷

及午後屋上聖池冰猶未解觸物景色真不

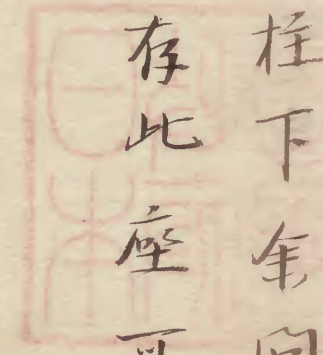
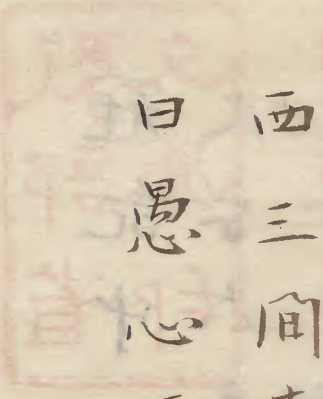
消居涵賴瀉兼長局師長

恣心情先向南殿見北廂裝束令麻呂曰見

三子可不實所存但攝政太政大臣曰座在

西三間東柱下余向範家之奉仕北廂

曰愚心所存此座可在東廡凡際寄此答曰件



新三三三

屏凡前立二階唐更鏡苔鏡臺無処敷座款

敷其西別當能冠者之道就中旧記云當御

座良熒則今敷處當御座良余重難曰能冠

入自三間何當其道能冠入自四間若有證

文款又當御座良者謂其大旨也不謂正良

諸託所判皆在屏以前不見敷之所敷処之

記矣若又有證文款範家答曰能冠入自四

間量便宜所申也亦見證文又曰座敷柱下

此亦無證文者而猶不改之後日範家曰理

相府年內侍二人侍大麻子北能

次見南廂御裝束使在少弁朝隆朝臣

曰小机雖寸法不合寬治以來皆子午為毒

立文又寬治以來鳥頓遜在北酒海在南將

從之余仰曰此兩度皆失其礼令可復正就

中依酒海在南大臣酌酒之間有違乱莫必

可在北朝隆重向小机更予曰可以卯酉為

毒朝隆曰寬治以來子午為毒乙為流例加

之大治裝束使卯酉為毒依太相府仰改以

子午為毒雖輒改余仰曰太相府若有所向

可申依僕命改立之由後朝隆曰卯酉為毒立

仍不改之已一刻太相府參入奏慶太改大臣慶

昂參御所余亦參候此向清隆歸奉仕摠角

太相府年曰勘先例未再如帝冠者年

度揖讓周旋之儀可日前狀將可行實後狀

公宜思量對曰實儀為可相府曰今朝以此
趣向伊通宗能兩鄉伊掃之儀曰公家歸之
儀織弄不可實始相府向曰東拜了款不歸入
軒廊直兩渡如何答曰兼平兩儀天祿無所
見加之非先祖不得款用正曆以來皆歸入
殿下款依何例字公曰唐札之意不歸入又
元慶昭宣公直渡馳道答曰勘元慶回忠禮
儀今令年實難輒擬用加之元慶用兩儀豈有

渡馳道之儀乎公曰元慶兩儀所未知也直
渡馳道非出於國忠在他書加之歸入是權
法也直渡是正禮也縱元其例有何難乎予
答曰唐禮之意實矣又曰嚴余直渡是正法
欽難敢問樊公又向曰取御冠唐禮之意尤
取後右取前元慶如此令慶款隨彼如何答
曰臣素款隨此儀嚴余台愚心公又向曰唐
禮及代々式云太政大臣唐禮云進當皇帝

前少尤多此文意少尤者大臣尤欽其故者此文依大臣作文不依皇帝故也愚案如此公旨如何答曰臣以為當皇帝尤知者若謂依大臣作文大臣先進立皇帝前之後可尤方傍行若契諸記無傍行之文又唐禮及諸式文歸自尤京讀當皇帝前少尤右何雅平公曰所命雖非無理愚心所存猶大臣尤欽如所示尤方傍行有何張糸如此莫博覽

之士宜之式部權少輔成統了見大趣如何答曰成依以為帝尤更向曰大治所行如何

公曰大治當帝尤所以契者官奏當帝尤昇長押曰之所馬也今度案故之後云曰寬仁

南相進御前少欽會通此文與唐禮及諸式

公又曰大治乍五奏祝詞依唐禮及北山諸

式文而寬治天永踐後奏稅詞今度歌依彼

例如何答曰遠唐禮及諸式元失儀何被以

擬用菓件莫遠唐禮及諸式之由先日聖禪
罔命曰予不知本文字寬治例所為也若遠
本文可謂失儀後代莫擬用者契期何可被
用予縱有先例何逐失儀予公耳心云予同
曰今日家禮儀遂寬仁例而見彼年續水心
記大臣立太政大臣巽二許大御堂御記無
東拜時相去大人西拜時大臣立太政大臣
紳一許文令案東西雅實禮儀可月何有差

別續水心若見誤所記欽將又一二字轉寫
者失誤欽契則今日東西拜同去一許文如
何公契此莫又問曰續水心東拜時太政大
臣還入之間大臣致居不實跪地之由所見
也御堂御亂此莫不見但彼御亂註堂上禮
云攝政宴膝愚案堂下可同宴膝也而著靴
之人唯致居不可宴膝欽將蒙處分公曰作
復致儀之儀愚翁不得擬空唯任公旨者此

回範家參上申日二階等列立屏几前臨御
去期有此夏漸可連立欽大相府仰早可立
之由尋余退就左仗此座以車宿為其所此
召大外記師長回諸司進否次召左近中將
成雅朝臣使陣官召之成雅就仰可禁登高
望見輦之由勝實兼之近中將公通朝臣藏人
仰日旨近例無此仰而正曆左大臣雅信召
乙二刻許天子還御南殿北廂云云能冠權

右中弁克賴朝臣未參整彼相待及日四刻
參入奉仕御警件同夏依不見及見亂刻
下震簾伺見其後今麻呂指侍西三間長押
傾無礼欽見其候作夏此間至用處使人結
付帶上午於帶忌板笏之間上午者鞞一收
雖於家着新鞞更又又小便此間少紉言俊
着之依垢汚也
長來曰太相公着鞞已立軒廊于時午余進
於東中門北廡着靴前等針經對南慢外
上敷板敷教為人踏取裾派後入自軒廂二東

間立大相公軒廊一由後頭中將為通朝
臣刷公裝束余曰刷之謂公曰不歸軒廊
西間唯大內西南進北隨兵身在府生兼
立白松樹籜樹間岳裾正笏練步不引笏大
立版位東二許大北面余出自軒廊曰間南
進久季至兩樹禱間正笏岳裾徐行先不練步余
同禪同曰東拜時可練辛吾曰太政大臣左
前不可練步唯往行而已進行間太相大相臣左
其間二如太相路立其翼一許文北面俱再
許文

太相過南
後不練步

余自西樹
回不練步

拜伏時先左膝無時先右膝退歸間太相揖
練步乾向渡馳道壓自太相揖至過為階余致
余揖大相過為階練步引笏是禪右迴到西
樹間此同久季忙行入自軒廊西間立洗器
北邊南向躡居九腋笏於盥車頓主冰佑藤原
知盛取迎內藏允中原基範奉中余扶平取允
木余引寄後取笏立太相階洗器之下盥平
其後依木見不得記之中納言在兵衛督重

通侯之圭水正代掃部頭資行正因又無可

無先例外記太相內藏助兼相作之昇階見

太相之昇階余亦昇昇階下無禱傷

既靴右靴踏二級曹久季役之先既靴二級次

太相自箕子南進更東折富南庇西茅二回

立東面余亦自箕子南進更西折富日庇東

才二回立并舍揖日時也同頃東寄立也太相

先是內侍與持唐運莒臺不知立東廊屏几面

南頭須大臣立定後進出令頃早速文可在

平此揖大臣不進立見時揖又仍今朝間太相公曰

立大之時揖又進立見時揖又仍今朝間太相公曰

之大之時揖又進立見時揖又仍今朝間太相公曰

時大之時揖又進立見時揖又仍今朝間太相公曰

押先右揖又進立見時揖又仍今朝間太相公曰

白揖笏受莒內侍歸入左迴南進自御帳東

間去廂更西行當御所少寄北向進膝行右先

除如膝至壁代三度昇帳臺膝先丸又膝行度三置莒

於御座西端龍鬚上西同莒蓋首莒南併置
膝行渡御前就上前式按廊情時當九代
令依唐禮文就左也此更式諸家記無所見而
今朝解太相有契居之教以九右平拔取御
情膝行渡廊前納莒上懸子降蓋上之外上
二皇折之更二重覆蓋了膝退降帳臺右先
折又膝退二度拔笏左迴立乾先九之間
膝又膝退二度拔笏左迴立乾先九之間
母屋西拉午御帳之間右迴東面而立此無揖
揖及從此參進揖諸記仍今相申太相如
有宜直賜氣牟日件處記仍今相申太相如

愚心所占也祭引遣裾於後方余立定之後
隨侍出西御屏从南毒太相公揖自西才二
同西才二間北行從母屋西面斜東進到御
展凡南頭突九膝右膝為御所方柴而跪播
播仍諸突膝播笏者必突九膝也太相公在
御遊座偷向余曰急翁若有所矢致吾曰未
見所失但致交冠跪播笏若有所矢致吾曰未
治京極大罔如此令速彼跪向曰件日彼履
不無所禮使經信記不揖其各公跪時余歷居
記致公曰見式禮不揖其各公跪時余歷居
先突寬仁御堂御記云取御冠歷攝政前此
九膝寬仁御堂御記云取御冠歷攝政前此

間接政突膝今案突膝者應居欽又任彼例
過前之時可居之由豫存之而太相跪播笏
仍其時居也
播笏不播得也
通退澤出太相彼頭為通朝自所進出賞聖障子西
毒措之還入自虎凡起受冠莒退入內侍取室
左干取中右干取額右廻南進從御帳西間
出廂東行當御前為少西大臣相以唐机少九文
西方傍行可合文意而大臣當御所也立壁代
當帝右北進非無所疑

外畔不磬折奏祝詞其詞云掛云累支天皇
御加賜天比盛尔弄伎御貞人度成利乃吉日
冠地祇相悦比讓利福倍奉賜天比御壽長久
久宝位益勤久御坐申其所不與但了同此
偷系舍曰年齡漸衰進退不容易於帳臺不
膝行如何加之寬治如此余善之於帳臺不
步進跪帳臺下即拜帳臺
御座前加御冠取中如本其密纒膝退降帳
臺先右取笏左廻立起先九足間自廂西行

到御帳西間之回余從西牙二間出簣子長
起先右足如何東向立右下右揖引太相指了
押時先右足如何東向立右下右揖引太相指了
理須先左足如何東向立右下右揖引太相指了
平東進揖不當帝左北面跪先右措笏膝行二
度仍膝行始所者帳臺不遠靠帳臺先右膝行
渡御前用唐更置莒蓋莒莒南之倭置次取上懸
子置莒東只置蓋置莒蓋莒莒南之倭置次取上懸
子之角刷以左右手橫持不本右末取今持下懸
也日後膝行就御前左以左手取冠中以右平

理左御額一度次理右御額一度
取手了膝行納刷於本懸子用蓋取出忠子
蓋皆用入上懸子覆蓋了膝退渡御前當上
左降帳臺先左又膝退二度拔笏右迴立向
上向起先從廟東行自茅二間降簣子降長
右手西向立揖皇帝入北廟西大臣下了太
相及余俱揖太相右迴余左迴右降東西階
余傍北欄先右足無階下揖下牙一級設執
果先後看左右將曹久季日府生助種等奉

仕余出自軒廊東間歷中門路左伏外座
靴路久季取裾舍出軒廊之間充類
朝臣歷對南廣廂參上不著御褂
御衣理御鬢女官撤唐運采女立小机
不見及不良久不出御漸移時刻群下
得禮之成隆日頭中將公通朝臣為奏
少納言成隆日頭中將公通朝臣為奏
了由參院合己歸參何待被奏院是
其故未四刻久季末告出御既同參
但至帳臺下余進從本路取此間余亦
既揮鞋

大臣及權大納言伊通卿曰今度自廊前退
下之時右廻左廻日記不月幸治經信廷房
師時化雅弟紀丸廻兼久多涯左廻令案受情
理須右廻何今日欵右廻殿時外廻後座時
內廻令度雖降從東階經西牙三向何右廻
市外廻也故曰理須右廻如之上壽降自南
階東頭災而依西二間猶右廻之報拿申太相
曰以此爰申禱同有可右廻之報拿申太相
教詳右以兼諾而入自軒廊東間詣洗盥之
下盥年其後昇東階其既執傍南欄自簀子敷

西進渡所之入自西茅三間西邊昇長押
三東西行机西邊直東面引揖楮笏褰日机
覆布衣盃蓋置棄上之作置次取盃如加蓋不次
取取合盃不如本覆布進同机東北邊褰
南北行東机覆布此間覆布入酒海頗邊置
以上右平取酒海醴盛盃僧三度了拭於
覆布如本覆布以西復盃面葉外向以左右
大指押上葉當退行立本所揖東面無次太相
瞬上程持之

脫靴昇自西階先豎經箕子入自西牙二間
東邊立余北東面持將備所飲之揖楮笏不
得金以丸頗南向受盃正之極多面柄柄外向
平措之當御前北面留立壁代外時磬折奏祝
詞其詞予御酒惟羣夕御看惟嘉芳取花千章
賜皮所躡于大竹御堅于天悅敏乃休事了日月共
交孫賜心平長乃御在乃遠皮御在貴比戴
中礼加所堅下其聲如前
了步進跪御帳下先依其程遠不跪即昇帳

晝先右膝行奉盃皇帝以右手受之置机西

簣先右簣上太相膝退降帳臺先右板笏強不接輒同接

笏落枚數右廻立顯先良向同從廂西行到酒

同之間余遜后先突九膝役突右膝出自西

降簣子之間立先右足膝自殿坤角練步

才二間經簣子降西階著靴自殿坤角練步

立版西二許久得右太相揖後余揖自廂進御

前正富柳至墜代降跪先右揖笏笏膝行三度

昇懷臺先九膝行取干翹皆在西干賜在東翹

奉皇帝以右手受之余膝退降帳臺先

膝拔笏假帳臺下飛次皇帝以右手取箸捧

一切置箸臺一度是次扶一切齊之返道干

本器安箸於箸臺了余播笏昇帳臺先右膝

行以左右手賜之返置机上本所膝退降帳

臺又膝退二度拔笏右廻起良向之同自廂

西行出自西牙三間酒器西鳥先隆長押從簣

子東行不渡脚前之間降東階傍北着靴立軒

帝西間整刷衣裳出自同間自殿巽角練步
引斜西一行者日隱雷經太政大臣後立其東
引相去一行七許天皇帝祭醴三度了呼之度
許大盃於机東簀席上為祭醴之儀後不得見之
置盃於机東簀席上為祭醴之儀後不得見之
祭置席東端三祭了是寬仁永久大治不用也
今棄每一案置簀薦是寬仁永久大治不用也
遠後孔意又五所據可也後三祭了治例也
後建上置蓋東端足儀禮也通復曰上祭之
前置薦東之後西大臣俱存拜其拜頗早疑
若天欽今棄太相公若存祭向不置盃早疑
拜之早欽今棄太相公若存祭向不置盃早疑

相揖練步右迴入揖起余揖練步引笏
兩三許文得入之揖起余揖練步引笏
此間皇帝入北廂後不練大以侯經階下
東行渡階前過日隱後不練大以侯經階下
今過所階後經軒廊及對南面自南殿巽久
不練也所階後經軒廊及對南面自南殿巽久
到中門北廊過示內府曰理髮大臣式祿以
未不依外并到何存不可立之由西大內後
大臣復仗座合量便亘復仗座頗無所擬欽
相存稱善而入小戶祭小板敷侍殿上外座

當小臺盤之是此間采女撤膳物二帳中
備膳臺盤之是此間采女撤膳物二帳中
着南扇批三內藏主水撤洗器中
脚皆撒之東宿程在堂臨之朝臣大
例裝束經東代有鑿臨之朝臣大
二色綬冠代有鑿臨之朝臣大
火爐東西立置物札良角數人園座
座如常此門掃部章莫不季見上
備互胡床如門掃部章莫不季見上
此間少納言弁外記史着日華門外
有在外南座故裝束其外記史着日
右大臣已下着外弁諸所非起陣座就外弁
諸所非起陣座就外弁

先是徘徊所親禮儀行於近仗陣階下天
中門邊着靴御椅子永有近仗稱教言次少納言
弁外記史着階下座內記官外記史生等漬
藏人殿家可着階西而之而不着殿上侍臣
着近例不着者階西而之而不着殿上侍臣
座追着之中門北翫大外記師業朝臣使左近
將曹大石文季告可泰入由於公歸昂右大
臣內大臣權大納言伊通歸日宗能歸日成
通歸中納言公教歸日家成歸日重通歸權

中納言公能仰季成卿清隆卿忠雅卿忠基
卿參議公隆卿經定卿教長卿三位忠能卿
忠雅卿兼長卿參議經宗朝臣資信朝臣諸
大夫典第頭重基朝臣陰陽頭憲兼朝臣主
計頭仰安朝臣雅亦頭泰親施第院使重成
兵部少輔忠能編制博士周憲武部權少輔
成依入自東中門名立標下諸大夫可令立
西標矢孔也今日標回吓日賜大西標而
式部權少甫成依第元日標圖也外記師業

拜舞右廻歷列前須左廻經右列後令所
所府右每婦出中門暫皆以次着殿上皇帝還
本殿近伏称躡園司攝此間奉仕本殿御裝
束先是密對南西御簾令卷上項之皇帝
出御畫御座頭公通朝臣召諸卿余已下參
上着座季成卿已下不參上依座挾也太相
有五東拜了直西後一也欽莫冠此稽芴二
也死手取中右平取額三也富希右參三四
膝行五也臺下不而殿上五位賜衡重折教
二

一獻頭中將公通朝
家公通不批
續融
下欵轉余
辭曰三轉右府
余受盃轉內府
如何余曰初獻盃預迎酌而
已下依次巡行
了頭公通朝臣
其解參上侍座
後養子敷奏殿上
新冠者
候由
其為殿上新
公家太相可許退下冠者
候由
其為殿上新
北小戶進對南庭拜舞
進北西不執勞
所相嘆

退出一間藏人
黃祐賜之
禮須於外
重於內
方取錄
庭復拜舞
自本路退
必二獻頭為通朝臣
勸盃資皇太后
官大進次為通朝臣
新冠者候之
由
其詞勸學院
公家太相可許
退下冠者六人
敬位
有克式部
少少申
成
依
相率參上
緋
徊
陣
迎
經
掌
頭
盛
業
進
對
南
庭

列立西北上余北向鄉曰名父祖名申冠者一
稱之今日不稱大夫也
納三人取祿於戶下賜之一黃祐冬更歸如初
列立拜舞退出其生等不在如拜舞家以迷武
太相催絃管早可持參之人由此間三獻右中
將師仲朝臣解勸之藏後人右衛門府行絕執
經充而臨期次五位侍臣持參絃管置座前
拍子在此月殿下大恐日禮為通朝臣資賢
不具拍子在此月殿下大恐日禮為通朝臣資賢

朝臣季行朝臣為備今日後伊實朝臣應召
侍中門廊有童召候座後箕子次年歌遊
公家童通所華宗能仁琴鈺鹿資莫朝臣
笛成通朝臣莖以大臣等樂行朝臣拍子
伊通扇伊歌公教者又唱歌亦雙調阿名尊
鳥破席田賀殿急平調方歲乐加年伊勢海
三臺忽效通此間殿上四五位賜公歸祿
上自前授之令案可歷座諸卿取祿自下退
未歷上失也
出師長未致取余祿余追却之自取退下也

次上起入内寝于時日已沈西山未奉松明
人次日大札早了次太相公参院奏慶余從
之其儀在余雖除重裘猶服而兼平季部記
云令朝有宣旨准諸部輕服者就吉云仍
吉服参入範家注送之
祿法事
御元服日
御遊座

殿下 御袍 御午比 下重 表御袴
大臣 御平比 以下月前
大納言 御平比 下重
中納言 御袍 不具表袴 寔寬治永久大
三位百位亦 参議 大御一領 雖相設 依不着座
余不押笏紙 夏
永久元年正月一日 左大臣 理髮 於里亭押
笏紙 参入之由 見師時彌記 勤代、諸記不

記押笏紙之由加之理髮大臣若押笏紙加

冠未宜押之而加冠已在此更是以不押

笏紙有無先日尋申太相府報狀如此

御元服笏紙事未及後宴笏紙又以不儀

大入道殿已下不合勤仕給之故歛彼物早

能冠後元賴朝臣註退之可進上之由作舍了達、奇恠多端侍謹之

剋限 主上出御南殿北廂

職更置御唐迎泮杯等於御座前能冠者於下侍者富色

次能冠者隨召參上

次置唐運蓋於大床子北端御座右

次其南並置懸子二

次向置拂巾富御座置之

次取御本結延置拂巾上

次着草蓑

次取左右御總角并友袂入牙一懸子後先左右

次梳合御髮奉理之

次以小木結奉結左右總先左後右

次取刀奉夾御髮未用泔坏水

次奉梳上御髮

次奉結御憤

次退下尊誓

次廊唐通其等如元細之

次於所脫當色

裝束裝束使人奉仕三北廂行莫藏人五位
 南殿身屋九箇間東南西南三面懸壁代如卷之
 中央間立廊帳東南西中
 敷綵綢大帖二敷東之西毒中
 龍鬚土敷二枚紫二色綾其上敷東京錦首
 一枚東西毒高御座中御帳良乾兩角各去御
 帳五許尺立大采御屏凡一怡南北行北屬
 領子帳臺北敷兩面端小怡二帖鋪島南廂西

才三間匾傾卮酒饌具用白木八足机三脚
一脚高三尺廣一尺五寸
其上置陶器卮盃一口
白木匕一枚西柄用柳長一尺余極有反如
其上覆白細布一條三尺輻長二脚右高二尺
二天五寸長子干為毒南方相並立之東机置
陶器鳥頭并磁子一口
白土塗之高許陶器酒海一口
一尺七寸許

北海在其上覆白細布一條
細布一條三尺輻長二脚
木八足小机二脚廣一尺西行右高一尺五寸
以白布長五尺三寸敷面覆中机長一尺五寸
器著臺不似盤著其上置卮箸一雙
大南小机上居陶器小叩戶二口
口盛干瓢平切高三寸許頗一口盛瓢醬
小机下置茅簣簾一枚廣二尺長五尺形如

北廂西牙一二三四間北面并日廂西面戶

懸錦額日綠簾以應長筵四枚鋪滿伴四箇間

廂內筵五牙二三四間內西南東三方立廻

五尺御屏凡五帖當東西牙二間西挂立一帖

際立三帖北當牙四間東許尺到如更東折障子

西面不到如西牙三間屏尺以三數紫二色

挂五許天到如西牙三間屏尺以三數紫二色

緩總代西日南敷之鎮子順通其立平文大床

子二脚相並立之西敷高翠褥其上鋪東京

錦茵南北毒其前立草氈一基高例卓氈

為理髮座東西東漸屏凡前北寄敷管圍座一

枚令日敷西三間為攝政太政大臣座西御

屏東挂下失也為供奉女房座對座上

西牙二間坤角逼屏凡立三天蔣繪螺鈿臺

厨子二脚一之鐸等右在其中西厨子角台

東面厨子層有三上層置柴檀地螺釵御瓶息

橫依之依才法不合也寬治江記之或人云

北置鏡苔臺有其北立鏡臺如常殿巽坤軒廊

一 間東廊者西一 間西邊南 砌立白木葉各

一 脚高二天廣一五寸長其上置黑漆迺盥各一

口水盥內置迺主內藏官人將候白中一條細

長一水文懸東對面藏軒廊日南砌東中門廊

西砌張班暢端張之東中門南廊西挂結

管貫張日暢面透廊東砌張日暢北置池汀

泉東中門外張日暢衣部丞錄舉史生省掌

等立標每位南去五尺東去二丈親王標其

南七尺大臣標其南七尺大綱言標二位中

退在此其南七尺三位中綱言標東去八尺

三位參議標其南七尺四位參議標其

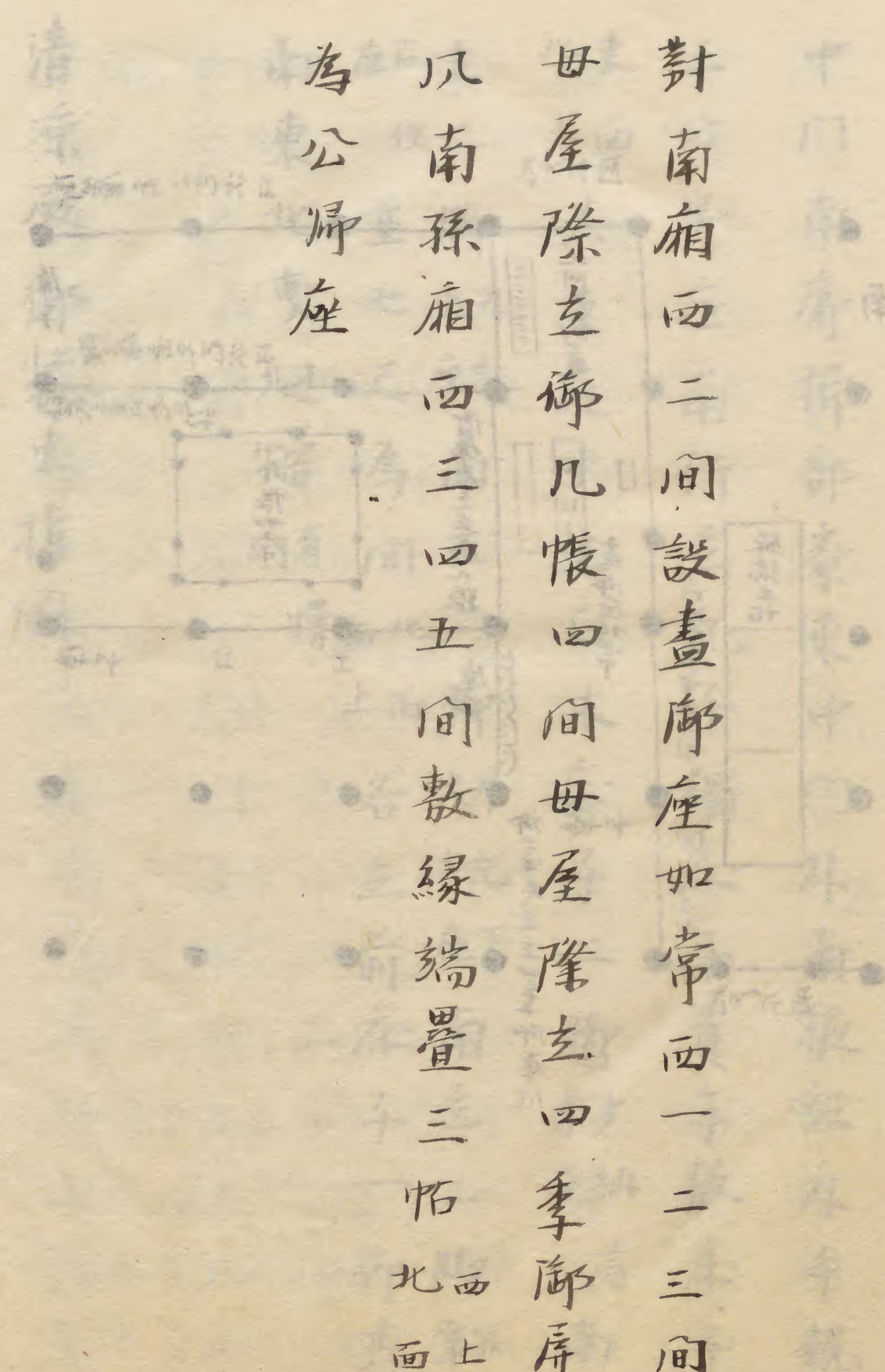
南七尺王四位標其南七尺臣四位標其

南七尺臣五位標馳道西王四五位臣四五

位標其大尺准東中門南北內掖各鋪蓋蔭

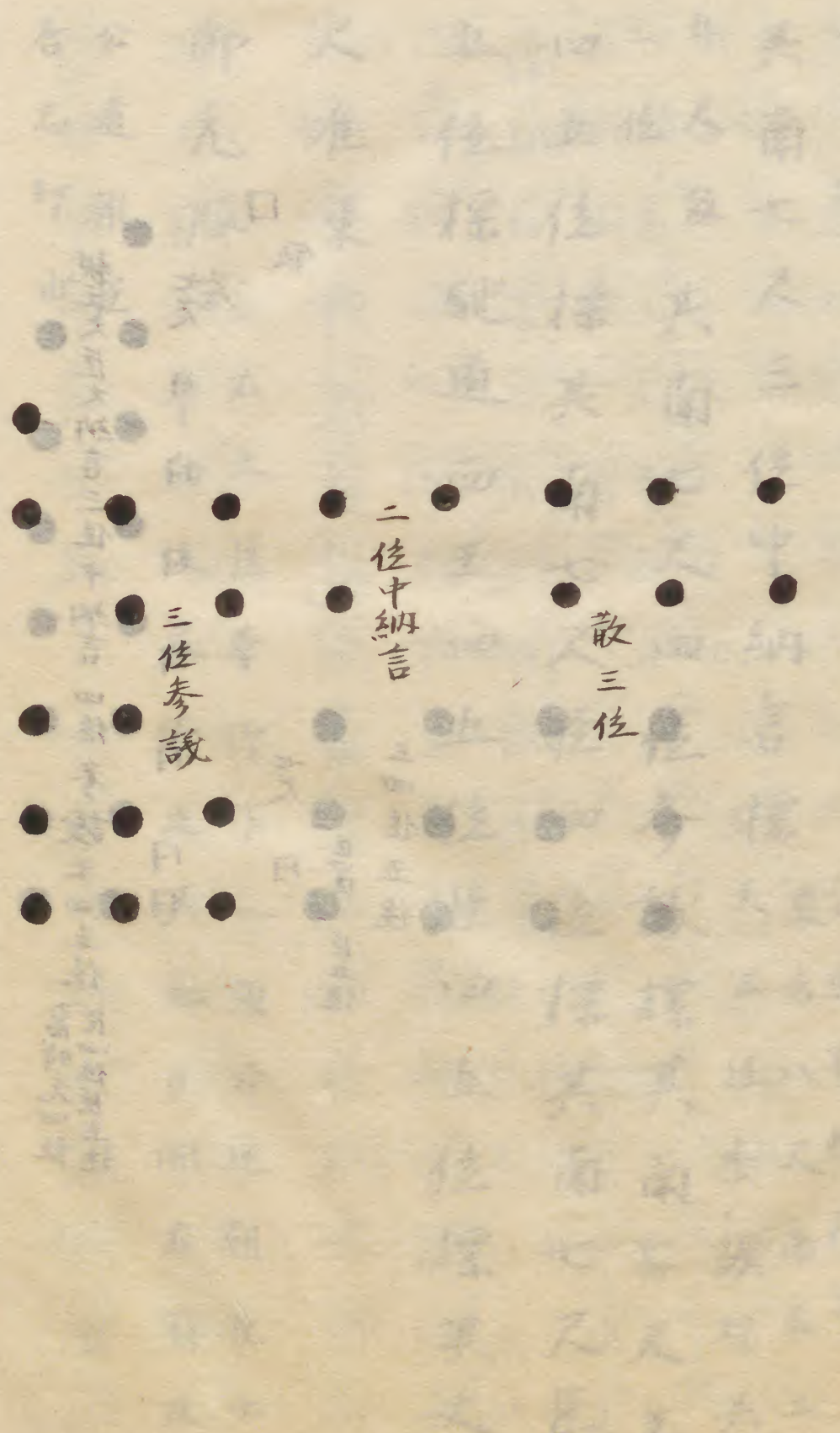
其上各置草蓆圍司座移鑑鏡平御幸櫬置

對南廂西二間設畫廊座如常西一二三間
 母屋際立御几帳四間母屋際立四季廊屏
 凡南孫廂西三四五間敷緣端置三帟
 為公歸座
 北西
 面上



標圖

日所
 元版
 及後
 宴日



二位中納言

散三位

三位参議

當日早朝所司設
廊冠座於南殿廊
帷內
南西案晉禮設大床子唐禮鋪筵序負觀之
例依唐禮設平鋪令案帳臺疊上可加
立鋪首御帳良乾兩角各立御屏凡一帖又
北廂三四間設御座及御櫛版御諸物又
南廂西牙三間設御酒饌等設白木八足前
居酒具一前居八足小机二前中足前
之類唐禮設脯醢令代以乾翹不醬並用
陶器木上覆以白細又設洗器於殿東之西
布禮面敷布於案上各加手巾立水日中
壇上盛造盥立案下內藏臺官人候年中

水司官人武部置親王以下之標時刻皇帝
候洗手於殿北廂調御髮梳昂著空頂里憤服缺袴
於殿北廂調御冠座太政大臣及大臣出庭
御衣出着於御冠座太政大臣及大臣出庭
中再拜其東馳道後北而大臣案唐禮大師大
太政大臣庭馳道詣西壇流器之下盥手昇
自西階南行東折當南廂西牙二間東面而
立大臣詣東壇洗器之下盥手昇自東階南
行西折當南廂東牙二間西面而立入自日

間斜進詣東御屏以南頭受御擗箱以侍傳
進跪奠於御座西端昂既御憤置於擗箱不加
了與少西東面而立太政大臣入西才二
間斜進詣西御屏以南頭受御冠傳授左手
執前右手執頂也進當天皇我朝廷
皇帝前少左跪祝曰掛毛畏天皇我朝廷
今日吉日御冠如賜天比盛尔美友御貞
人度成利賜奴天神地祇相悦比護利福倍

奉賜天比御壽長久久室位無勤久御坐二申
乃跪加御冠訖退復本位大臣進
皇帝前少左跪理御冠訖退復本位皇帝入
北廂能冠者一人假屏以太政大臣及大臣
右退降女官進擗箱以退采女於御座前
鋪茅簣薦立小机設御者俄頂
皇帝著朝衣於南前面而坐大臣盥手昇自東
階慶御前到於机下執坏酌醴加上覆之面

案面前也案東面而立太政大臣盥手昇自
西階進臣立於大受醴面柄進於御前北面祝
日廊酒惟原久御著惟嘉之芳三最花年致
祭利賜波諸神達悦欵比太乃遺乃味年寧賜
收廊體午久御坐天地乃休受午日月止
共尔受保賜比平長乃御世乃遠收御在尔
責比戴礼加御坐二申就跪進坏退降自西階
南行更東進一許大東面而立皇帝受坏奠

於簣薦西大臣進取一肴物以進
皇帝、受三先祭後喻之授大臣、加
於机降自東階西度立於太政大臣之南唐
大師祝醴退降立於西階下東西
大厨進神降立於大師之南
皇帝取坏以上祭醴啐醴建仁簣坏於簣薦
東太政大臣及大臣俱再拜
皇帝興入北箱太政大臣還昇自西階未女
撤膳物内藏主水寮司共撤洗器等女官依

例裝束立階倚子如常此間并少納言以下
着東中門外掖床子行宴諸衛列着胡床
暖上後
皇帝出自北廂着廊倚子着廊
執稱警如常外
記寧內記等着階下座行宴王卿着外并
小納言以下伺儀式部彈正供奉如常次所
司開門園司出居如常後次親王以下參入
無少納言召外記
近衛一人告之
主典以上於
東中門外稱賀

皇帝入於北廂園司歸而用門諸衛解陣皇
帝詣
美福院所御殿如朝覲之後次於本殿有御
遊宴此向殿上童加元服并勸學院新冠者
等參入
後宴後
當日所司裝飾南殿之上階下如元日後早
且中務立標於殿庭時刻

天皇御南殿左右近衛陣南階東西王御就
外辨如常

天皇著帳中倚子近仗稱警内弁就几子内

侍臨東檻内弁起座稱唯出自軒廊斜行到

左仗南頭當中少西面再拜右迴參上著座

所司同門圍刀分居次大臣召舍人二聲大

舍人稱唯少納言參入此間親王以下起外

弁座經屏幘南列立東中門外西面大臣宣

喚侍從少納言稱唯退出召之親王以下做

音稱唯入東中門右就標下實位諸仗共興

侍從相分列立東西立定内弁降自殿加列

此間采女撤御臺盤地上壽者之綠點雜列昇

從南階頭東諸御酒臺所北面立采女取御酒

盞授上壽者上壽受之進到廊所授陪膳采

女采女受御盞進置御臺盤上壽者於南廂

跪祝曰掛毛畏天皇我朝廷布仕奉百親

王等諸王等諸臣等忌_忌申給_{波久申}

掛_{毛畏}女天皇我朝廷令月乃吉日_午脚冠

加給_{天比}百礼具備利萬民同悦_{津多忌}不勝

此大慶_上謹上_{百午}歲壽_{石上}忌_毛申

給_以奏_上佞_伏與_再拜_群臣_已下_皆共_再拜

跪_上壽_者宗_女取_脚盃_奉進

皇帝奉酒陪膳采_女進受_虛杯以_接采_女

受盃置於臺上壽者_下就_本列_親王_{以下}

拜舞三稱_百歲_群臣_皆就_座佞_伏生_侍從_以

上_着座_了陪_膳采_女着_座次_供脚_膳群_臣并

近_伏興_次所_刀牽_内笠_賜王_脚饌_飴了

天皇撩_脚着_内并_執笏_群臣_下着_坏供

脚_飯次_賜群_臣飯_汁物_了重_下御_着必_旧例_不

物_下計_次供_御酒_入夜_之時_每供_了次_賜臣

下_三献_後回_栖奏_次仰_脚酒_勅使_大臣_起座

磬折奏_云大夫_達与_賜脚_酒脚_揖了_稱唯_復

座召參議仰之參議稱唯退下向勅使名外記
進之小書還昇進南箕子牙二向召仰了復座三
獻雅樂寮奏大唐高成王皇仁敷平兼頭王高麗了
送殿寮立祿韓橫大臣著陣內記奉宣年外
記奉見參見了共給外記便合拆一杖七上
者雖身不參可預見參主由見式大臣起座
但考該以上非有宣旨者不入
到東階下外記宣年擡捧見參杖跪而進
大臣執之參上置御帳東北御屏凡南毒付

內侍退右迴立障子戶西柱下面押奏覽了返
給進取之不扶退下給文杖見參等於外記
取副宣年於笏參上召參議給之參議著座
次親王以下降殿列立左仗南頭西面北上
侍從右立帷前宣年使執尋常比一行
宣制群臣兩人再拜舞蹈了宣年使復座群
臣著座中務輔執立祿韓橫下次輔唱名
親王以下稱唯下殿置東中門前侍次跪蓋

幕上取祿下接殿頭以小拜從東中門退出諸

夫退出臨暗解女官供御取奉訖

天皇還御近仗稱躰

七日上賀表中務備函案後東中門外大納

言二人中納言二人參議二人共号案入門

中納言号前大納言昇南階立南廂自下退

出内侍御人表幕會如常宣年有且詔夏

久安五年十二月廿八日右大臣參陣

召大外記師業下給之先是有習礼夏

即右府蒙編言令作進之付頭中將

院奏内覽了下給之正文書檀紙在

之紙

