

中右記

大治四年

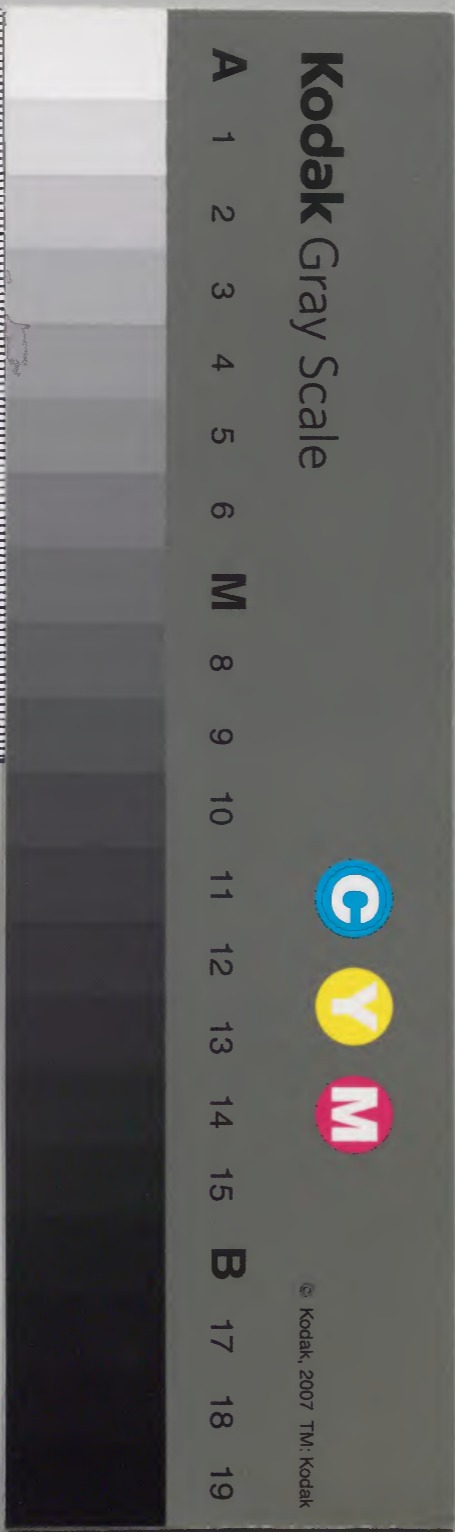
八月十九日

和書
10083號

和書門類
10083號
函架
6
冊
73

內閣文庫		和書	
一〇〇八三號	七三冊	函架	六
冊數	73	冊	51

內閣文庫	
番號	和 10083
冊數	73 (51)
函號	161 5



中右記

大治四年

自八月

廿九

大治四年
八月廿九日

中央官 大治四年 八月 廿二日

文庫部省

大治四年

八月

文庫部省

丙子
秋分八月中

天陰雨降

去夕院方遠

此曉還

今朝自一茶歸昨日行向也

內閣文庫

二日丁丑

天陰雨降今日依吉日

五官初

文庫部省

仍先曉更一不宮渡所人之布衣於車之裏
女院所輝間以一不之為家之被逐五官之

丙子
一三五



依也

申時許五宮初沂行渡沂止親町殿藤大納言經實別當新中納言左兵衛督

皇座宮權之丈右兵衛督乙上直衣 為也括曼殿上人東帝

沂車後韻波守清隆朝臣檢非違使光信

上達部着郷食座西廊土子云 有一献有送物沂本藤大 納之取之

不經步祝還沂

入夜一不宮還沂

今日釋奠新中納言雅定右兵衛督伴通

右少弁宗成 少納言忠宗

廳屋破損 廟堂前東座為廳屋上

東面以北右云打廟諱論座如例諱書尚

書次百慶座造酒之献 伴察友合后

羽食 退去云之道論後并侍諱伴事右

少年可讀之行奉例

今夕及深文院還沂西之茶殿

三日戊寅卯時許有沂佛供養小身阿比陀 本像

沂經一部諱師已諱覺心奉後僧六人外本

即亦致三人齋道之乞來七月初日忘食之
仍今日被始行月忘佛事也

寬德之例不忘日八月忘被行云々

嘉業例即卅九日中依當吉日行月忘之
次依被序始日七箇日間被始念佛本序如交
外被石加十四人之乞非本即亦僧被如山
三井寺仁和寺僧各四六人之附以五日被讀
阿泐陀經但非引聲石常例附也
又石白河新阿泐陀堂傍又可被作九祥丈六

阿泐陀堂并三重即塔也今日本作始播磨
守家保朝作之件即佛九祥備布志感
朝長奉之友人受領遷任切院司上達部
末常齋入云々

今夕昨日轉士齋因在云末常齋事中
給祿如常

四日依遠忘經布施依例送日野向一糸苗
五日庚辰天晴早且自一糸歸相具中乃晚以
齋院逢即念佛麻大幼乞以下上達了口人

人亦仕多燭以茶退也

今日五宮初七瀨川後使新院五位殿上人

六日天晴

別為送消息云明日已時許可氣院即乞
者是可被食該年云之中系

七日

夕日
壬午

天晴依昨日着直衣氣院又園日啟

令氣給治了口 兼常 依石被氣本新院殿上

柳百被食該來九日女院可令着即服給之日

者依即產事必月也一年即服定可思食之

若者可着素服給飲又即張未即裝來即物

具未何授可被汝汰不可量申也 左衛門督

實行卿被仰也人心一同相議申云即九日兩

不可着即素服之只常即衣墨文可被

亦着即衣一領必可被深墨文款

又即張即几帳帷鉞也即簾緣同鉞也皆可用遠

即膝墨盤可用云云款依止銀玉即銀鞋羅可被

用中治了口被之於即車者不可到即車院服

車被用可有便區款百考四年十二月即堂即時宮之取

被用園白殿橫柳毛之院然今夜院帳御車可
宜之以此自別尚古未嘗被奏又作云伴御帳
帳御簾御產所彰是子御產也凡官之
及同所如何人之後中云此三条為丸御所
寢殿本女院御所也伴御裝束只可作此
殿寢殿之儀官之御被三条束極亭於御
裝束者可作欵作云最可然也女院依日次
正明後日渡給此三条本可被着服御仕裝
束之又作云御產下三条亭早可令立給

中思食之而東三条女院御下之而未有福後
儀之欵御門万利小路亭一不官也而之益又
不可一省給如何人之中云伴兩所本令宿給若
先有御後儀供五菓川黃牛可有餐饌之
及院御帳一年之間其源可作欵於后過明
年七月御後可作欵作云間食然者可明
年七月二

次逢西對御念佛藤之納之入下人之皆衆
又月忌御海院院 女院友宰相

家保胡良吉供養佛經四座說法但即佛
供養、依有即念佛於西底方被行、申時許
退也

今日六条院即國忌治部心新中納心
袞束帶、蛩纓
被糸、
川行向一条苗

八日亥未午時許自一条歸

九日甲申天陰

今朝女院初渡被三条馬九即不給令着服
即裝束給又此寢殿如一日定中改供即裝
束例之即簾鈍也、絹緣、即帳、即几、帳、帷、亦
鈍也之、即几、帳、巾、例
但金物、不塗物也

十日卯時許着直衣相具中將糸院自去三日
早且被行之、即念佛結、糸、下、上達了
一人或直衣或布衣、糸仕殿上人多布衣
或衣冠、氏、下、忠教、控、糸、頭、賴、自年私室

服系入昨日初八仕云正口僧侶皆八例

時傍經一人律師覺基已誦完心結願律師完

基乾礼盤啓白上達部殿上人

取布施被物一室布施一裹一裹白布一裹

緋布一裹 色布一裹 八丈一裹 緋布一裹

次女院給裝束一具藝 廿口各一具

辰时許事一退書

予後院殿上乃以卷字相被同作云奉院許

方殿上武者行女官北面亦食御册九日夜

依治尸口余止丁而世人於一年間不可絕由

合者仍尋治尸口之裏後冷泉院御時三条院

堀川院御時皆御册九日以後云此事仍給

女官於物皆放是丁之者而又可有者必合子

可石古產國款如何可量申者

予申云件事御册九日八米汝汝可惟之而

治尸口不可有之由作下就中門先例其也

被尸作如尸然者若重不可作款如付

事又更不被始作之民尸口皇名宮權

大吏昨日被申自同申云

十一日天陰雨降

殿下給御消息云昨日自院被作下云後御
大牧殿幸大切昭思食也曲可量申共申云返
給券文於基隆之後後御如何被殿力狀旅宮
造管依故院作基隆為家至引黃午先後居
其後狀旅宮之仍返給奉之頗似有便宜狀
者重作云此儀已叶御意近日可後御之也今
者此御願不可忘九月也者必可後御也臣依有

作以不當之令釋令奏聞之為避傍雜執達此
事進返事云今量御自尤可然事之御中
度券文於他人後新形先例每給之
今日考定上心新中納之雅定以上大并力隆右
今夕殿下御除服云

中并御後右女并宗成女納之志成忠宗奉命
寫德產但上卿宰相宇實龜之同入夜始云
此事不便之致降申文兩儀
請下女納之志成考御右女并宗成女納之志宗

着朝不之献申文其儀壁西之床子并着
床子左大并头之见申文左少史後重堂
申文如陣儀大并後本_{不稱申文由只之也詳}史後重
指見糸於文杖立而母屋第一間上口目稱
唯走穿進申文上口自上取申文見一史
走歸着床子上口見一鳴懸紙史立杖於
床子下走進先給總紙次給見糸史稱准
歸一也而不申文之其後退去

十二日右少年左大史孝重者行女考定

今朝糸殿下人申事未候申達心口
糸之入申家中事不候系行向一糸旁榻
心希改

十三日_{戊子}曉院女院還市三糸系極亭令相具
中將小禪師冬仁和寺宮件小僧先日成是
樹已禱才子院書家依彼已讓命又成宮
卿才子之又糸長尾宮晚系歸洛

十四日_{庚寅}天晴放生會
上卿源中仍之顯雅心糸讓左大并力隆左

女并實親

左女將季成胡長
右女將公隆胡長

左兵衛
右兵衛

左東門
右東門

此三箇年破損函冲蓋ハ被杉作蓋今日奉

納川之是去七月九日被奉送寺家之東

時行向日野宿是依册五日方遠也

十六日^{辛卯}石而京佛師豪助法橋作丈六^{佛足}

今之舊佛寸法也是已遠依可奉作石豪

助也豪助夜方上洛只今一取下向本村家富家

殿心困中系世間事及身燭糸一糸殿即不

為宿對面茶禪師仁隆明月之茶且又

換法文之

今夕酌亭太未修實行中名又權大吏

師内右女并宗成少細之俊隆少將公教忠

基胡長忠教左右馬助二人系仕之

殿下給泚消息云明年二月依上東門院份

立后之事款申行之處及七月可有

惺欬如何平申云不可有其惺先一条院
即時改諒園有丈長石准石是同事之况
午北諒園之平何云之石就中如此大
半天所授不可延引也

十七日 天晴已時許書字洛申時由洛自今日
七箇日長山會也

十九日 向一条宿
廿日 夜下已時許歸

義仲法師事改取下文被成子也自字洛

少備取若送二此三箇年汝汝切了欬

廿一日 天晴

廿二日 曉天院還所系極淨取云昨日後即為九亭

已時許參院左大年頭中將相共衆會言

後後午後後退書

頭中將談云門大者下放院舊后可除服之

中被仰下者

廿三日 右衛門將送書云明日已時可參入御乳文

者下取下也

十四日天晴午時相與中將氣 洗依昨日也

園日教別當

未常 實行

皇后宮推大吏

師時 五辰

左大弁

為降 未常

兼系女院殿上八別當被作云五若宮御

五十日可同食之而女院御憚御之間何極可

被行哉人之可量申者左大弁申云康和六年

新院御五十日同食時彼年有奉被上御遊

其外奉亦皆被儲之推被奉例二被行款足

后宮推大吏被申之同左大弁但院除御錫

綽一然者件日督着御右帳可令奉合給款

申申云大略同人之誠新院御御後女院院監奉可

被止款於皇子御膳去乞可作也云云下撫祿亦依款

殿下令申給旨月奉重作云福奉依人之旨

可被行之但令奉合給奉一不宮可令合

給奉之友院御衣入延有保之比也 又

今夜定於何御方可作亦重可申者平

申云皇子初御行之日一不宮有御送物令

合御奉乞可然作又今夜定於一不宮可

作之友院殿上如量鈍文緣之又作云然者定文

乙巳不母之以年雅兼女院職事飲可令其人
定文者

又作云九月十日已當五十日是件日在日也先之於
五十日者或得日開食或過日數開食又十六日
在日之數日之另為人之中云子在陰陽師被
問數日後方可作之則在家業期長被問如
中云十日者之於中例幣之亦存之又陰陽五
十日先之被除沒日被用或不被除也十六日始之
此有委問之如可用十六日之中被作下

女院殿上東障子外二間倭用一平又即方有即

五十日定者大納之經別當良行在云未告良德

新中納之雅定紀社有即五十日定以并年定文之

以并俄被成一平又職事云

康和五年例放女即薨之年之不可川被奉例免

左大并不可申也

新院書即供即膳事被心

女院御膳不可有即遊朗祿不可作之

又依一不官即方上達了膳可用古之忌之

諸大吏可役送之

申時許退書次行向六角房訪大僧正可極
此十餘日以風發陽治之乃不扣遠也被事之臨
治病及八十後救不例與少之由以人被事之

廿五日 向一乘為

廿六日 辛丑 早且自一乘也

今日院中矣治之典業以雅康胡在奉仕也 即皆

即有 給印馬於雅康胡在 三所

廿七日 壬寅 天陰致下山會欠日也終日致下山為

送事云八情團印莒三所印茶各一也其一云

年破換汝汰一其一身口離礼之也今年放

生舍之時見付之自本宮所注中之任去年例

一之可被行款但今度小破之可有祈候款如何

益又云去年被事細他莒款殘今一合此次同

可被奉納中如何宜令量申給若依印

氣又上包水件

印進返事云去年已破損之內依云以金

後作新莒今年放生今年收一先

例在道不可會後早作祈喜明年放生會
時可被收之殘一合院不換又被收祈喜可冥之
大略件印喜依經年席被並破換元印此年
連之頗有其惡寒聽恠矣之時被行印下
定幸之且又可被行印下早以此自可令
奏達給之狀如件

廿八日天晴申時許氣已依可行行廊印下之至令
催官察之者端元令數騰安石外記只今不依
已依云幸他行石史問官察氣否申皆氣也

石午石女午宗成來作云元年改陣傳令
敷元於行廊之水司后水火又石史神祇及
陰陽察可石也作神祇官大副並改於女
副基行飛卜長上改長

至改吹子今日
初氣也

陰陽察以家系初長 助某

氣上着元 印云之改初長未騰安八情宮解
北野宮氣下給云之若凶可卜申淨元之復又石
陰陽以初長之 係四信 未騰安作云八情宮不野宮上
恠異可石申淨元各石卜之改持來印下取本解

等見返給書蓋又家榮胡長持來占致令
小野官復在兩性以并下之以外託書入
之付及年

又八情宮五團所書破損解只今俄以中將被
下之仍付以中拍畢在外託官案可退書之也

作一官案退下以年下致狀二通結了作給

否并例勘申 一通八品五復子門奴士被申兼久之年京友未給
一通八品五復子申令舞一人或了並知通知書

幸在外託大外記所考之乃小外記范榮作

小返年同來騰實下給伴中文下可勘申

例并給否一由例勘上拍來

付以并奏說國日啟所澄近來亭以年口取

例下給道子女所申文之此况一以并下申令

申文平結申或苑人二人給官事一口宜作下

俄有小除日叙位也市石外託作云除日可新

硯紙可拍來又可催二有外託海一左大并相云

為隆催只今衆仕外託並祝石寄在左大并下申

文亦令年除日叙位 任人且又以并斗折紙具申文
密下也近代受況也

太改官謹奏

在案持筆披見(平)

大學子寮

寮奏 少属正七位上藤井宿祢清重

典藥寮

藏人 助正六位上藤原朝長為泥

石見國

印新切
百人給 守正五位下卜部宿祢兼仲

大治四年八月廿八日

太政官謹奏

左云未府

藏人 少尉正六位上高階朝長為基

兵庫寮

示麻院未給 少允正六位上藤原朝長兼遠

大治四年八月廿八日

後五位下

内藏人二攝 藤原朝長知通

大治四年八月廿八日

已上三通石外記入菅下給令封外記川墨進上

大治四年八月廿八日取筆川墨給外記令口後見下

卿在所里亭仍加封令口说之以并来押云
在人在侍尉保季急可力檢北道使者在女所知
此与追成官府也

故院一萬卷人武了藤藤有感只今被補
日卷人之由以年所談之也善政之

外記持束除目又被封之皆被封又在外
記同云武了首兵了首作外外記中云
武了首作兵了首政人不作替錄非傳外作云
武了首了石也外記三度申武了首一人立

小通市北向作云未字石 一首祭時

束腰安以石手微之給除目云本所作云束
介給武部丞稱唯退也

次石外記於腰安取入莒給武官除目作云傳
給外記稱准取莒速也次石外記同口記
系否申冬中作云古世

女内記某束腰安叙位并道子女計令爵
中文入莒給入今時
次石外記給硯莒及深文退也

今朝源中絶之顯雅口右中弁師俊亦仗丸
定申灌頂僧名先令劫申日時川表
向尊勝寺
今夕尊勝寺灌頂大阿闍梨山莊主小灌頂
阿闍梨寬隆去年之巡次也
裏書云
兼仲女院侍之可司元年被成氏了巫世
回大驚也不経程給爵一後一五年
後拜任石見万人驚見可謂大幸人死

廿九日今朝物忘也

廿日
九月

朔日丙午未明勒御燈由後依有日蝕日未出

茶勒之也

今日巳午時許日蝕十五分之久天情窺
况有所讀經云

今日於山中堂八口僧侶下令將漢茶師從
乞工家即祈之但依神事間不違行奉并
度者使只付本寺被行之由以并取該也
二日未時許衆閉白殿心閑申万事一
行向一条坂

三日院御幸西三条云々

四日早且自一条歸石下家司内成返上觀照堂為未
文書并義仲法師資文木文并一 晚臥俄
向一条坂

五日早且自一条歸

晚从自用白殿有石則源義親入塔之由一
近日有夙園羊若實八何後可被行以中將
送中云明後日城可有奉幣八幡之上口下勤
仕者使源宰相之已告卜者作念外記史人

七日天子天晴依八幡奉幣辰時衆内若端死念交

膳室石右少年宗成作可勘日時也幻持素張湯
備之今日午二點者將置座茶石外記念進例
久未備之間數刻遲之外記憶念之准入

使更名可持參（中）亦列入莒持來又硯
置宰相死於石右少年令書使定文參議源
胡長師教參河權守源胡長威宗次官之
入勅文定文於莒（右）少年門說殿下（中）
寺（列）延給延入使定文（右）外記下行（上）被
作可催使（中）亦重硯莒滯入（右）大門祀宗
光作宣命越昨日依（中）將宣下門（作）
平乞八幡支璽（中）破換（中）亦言上（二）
乃驚乞友寮卜（一）處云家（中）亦恠天下病

去年神生（一）不信不降（中）亦亦（上）也神年
不信不降（中）亦亦（上）也神年
去年依（中）宮莒例（作）新莒明（年）放
舍內下奉收（一）東宮（中）亦破換（中）由
改不言上年（右）久換膠漆（一）林有薦
換思仍（中）亦新莒日可（中）亦收（中）由（作）載也
列持來草（一）大門祀門覽由來云早可情
書（一）
殿（中）只今令參門給此（一）使源相云參入（右）

記持來清書披見令持大門祀遺村場及付
中將覺殿下只今御座殿上之幻迹給後本
座大門祀置宮日原相公來座給宣令相具
次官亦自敷政門代被奉一石門祀返給蓋
後退也
原宰相師教系德二年止月任系該年廿九
其後系系元年系并基總任中約之後罷后
此二四年時之治書仕殊不勤云幸中相亦
二年齡返六十今日系為大納之奉上相色可

使作性日宰相之時任日位階共為系上福壽
超越罷后之今日勤上卿使役之有官報相
隔年致系大幸天之令然致

未時許相具在少年系院御系云余亭今日故
院月忘之自早且有御佛供養院女院藤
宰相佛供養一具今推并頭札初作奉丈
六阿弥陀三尊次忠尋權那供養院經之
治部心上下上達了皆系直衣殿上人所衣冠
奉一系上下取被物每信被物一童裝束一具

布設一畧此外仍從副法賬一具入山甚也
過養養藥之

又家保胡長作木牙阿鉢陀三尊作養志胤
力導師幸一平九被物退却神心屬之故之

後聞其後佛供奉二座此已後勒導師
夜半有燒已五條南甬小路西七八所小屋燒

八日行向一茶屋

今日氣比幸尋中殿下

九月甲寅
山舍
久日

天晴早且自一茶屋

右車之務系送去五宮之御五日一不文御茶物

可被儲款如何定日不載定文之可令量中給

御氣又者

平進返幸之件御茶物可作之是於不文御

方可被行故之

後聞平姓新中細之非定之在宰相中為宗備

右之乘替停通右少年宗成女純之忠成入

終二猷之後進村場敬奏見氣後後本姓

被下云々

十日天晴有改新中納之石云東路云行已檢也
遣使季惠官府請示以年不少女約之能復
着而所依云領人^{條元}之別遺書云
今夕流人未十九人被石帶乞依有取思云
此中良法師未在三奉幣未奇如何

十一日天晴例幣上卿藤大納言後更行奉不女并
師後宣命有辭別天宴中云柳使王^{乙辰}記下
合若行兼系入俄依上卿作丙合者正親正
致清王勤仕之間依侍服不叶逐之日衛魯

申時使立具中
使祭主三位云長卿、忌部明友、卜部兼侍云
主上於而殿有御拜中由宗能取御銀兼行及
下令作給

十二日丁巳
今日、次直家記目錄教始小大吏之力令徒家門
寂系教家記也
行向一条院系瑞

十三日天晴月明東北院御念佛初也

十日一日所被作下之流人友府七枚清平吉新

中細之祇定糸仗見友府流人十九人下
西友府之

宰相中将宗博女仙之後隆向信政法下云々

常陸安房同防
河收呼之七左

今日右忠侍係杖丸勅申大系野假殿還宮

日時右少年奉行云々

十六日辛酉冬節分夜

今日第五王子御五十日也

五十日位高五十日
川及今日也

中時許相具中将系院御取三条京極奉

於東射有此奉乞取院御帳之百百派控一

不交御方被行之東射而庇若云卿撰

出之志三本但殿下御料四本東寄
紫條強身二枚居机二系乃殿上人元女房密子也同日殿藤

大納之經系治了口依右忠侍更新中納之非

皇系官權大吏師宰相中拍宗右云東侍年大或

一秋進盃更房胡長地个位
久丈後送次供系官御帳皇系官

於大吏相之時時信攝於野西南中央間分
女房小蓋六本日院及上四位蓋送先々云卿三秋

後供官御帳也今日以此不知其故大系門若更行
被作也

一品官令合御也二秋右守相中得宗博
執使抄觀子憲後后計物立美

三献 初中納之雅 祀子恒雅 次后菓子有云 祿以中納志宗

取殿下御祿 後大 祀 殿上人取云 卿祿 大 祀 人

退在供一不宮御恬 下云 東宮 冥帳 法儀 及上人 役 送 德 盤 解五

合五長校各有風流 畢 后中門廊 其

後退也

今朝奉節大原野 行幸 行幸 取始上云 學

口能後宰相長實 右中 午 師 後 外 祀 大 口

京 魚 史 齊 部 孝 重 於 陣 劫 日 特 川 後 行 幸

取一本御書 取始 神寶 云 午 師 行 幸 十月

十九日大原野 行幸 十一月七日

今夕院女院 自日者 御所 三条 桑 柘 亭 攝摩宇 家保

胡自宅之儀 女院 御所 七月 後 御之 後 御 大 炊 御 門 五 科 小 路 御 下

依 宴 儀 此 後 移 後 之 院 女 院 帳 御 車

月 車 宮 之 違 例 御 車 其 路 經 京 柘 上 違 了

直 衣 殿 上 人 衣 冠 院 御 方 東 面 女 院 御 方

西面 今 夜 之 幕 分 之 仍 且 又 後 御 也

此 大 炊 御 門 亭 先 年 基 隆 胡 長 違 畢 之

後 川 亥 牛 後 之 其 後 相 具 本 春 奉 一 不 宮

平仍返給券文於基隆胡長令夕後仰也
一不宮來令局若給仍借石人之家談之今
胡治了心能後卿左中均成通胡長被補

別當云々

一相云師特被補女院別當云云人不許
獎是依仰朕問也

十九日夜控中納之雅定一氣仗死及午作下云

小野別當控女僧那忠尋命

廣隆寺別當大法師良實

大圓樂寺別當大法師觀惠

天台三會講師大法師弁覺山

寂勝寺灌頂大法師尊基

一身阿闍梨法眼行慶

中女并皆有障依有例以石大并雅慈奉行

下大史史政重云々

流人源義親系富家殿居住云云是依世間
氣又有餐遊飲世人莫言只以目

十日秋霜島羽依可五日方遠也

十一日早且与右少年相具浴

今夕俄有小除日之上卿太皇太后宰相右玄

兼持衆仕

右玄兼府女尉平忠遠

人吏尉平遠進神祀人多讓子忠遠之

後五位下原清職

原入和元年未給

各書之被奏

當原盛定補花人

今夕宿一条

十二日法勝寺常行堂御念佛初

上卿右束門坊

實行

行半右少年宗成

諱師禪仁僧都

新院及上人高堂童子

右玄兼持衆入

今夕新院女院依在日渡御白河御下境

更還御太皇太后衆仕之行感朝臣通

基被聽院果殿

入夜自一条帰

十三日太皇太后左玄兼持衆仕

十四日曉京与宰相中持衆院以衆法勝寺御

念佛结願別處 左之東勢 右之東勢 衆入
東終先早以退書 亥婚改家

廿五日早且相與中將少禪亦行向東南院已歸六
衆房 訪來此日去不例之

次衆用白殿自去十九日即晚滿不例也
曉以歸

余少治了口氣仗死被定申女社仰幸仰
奉幣并仰續經日侍之亦太云情

廿七日 右少年宋成衆仕行幸一宰相

長實 并師後有取芳不衆智也 春月曾

十日夕方向一衆苗 九月廿七日

廿六日午時許自一衆歸 九月廿七日

自今夕有死病氣 九月廿七日

廿七日曉院女院渡河白河河石依明日八儀幸
右弟一皆心下 庵從云云
今夕皇后文又渡河白河石集皆心下遠了
人庵從書車細代云云出衣云云
今夜致下

十八日英西天晴自今日院女院并御所被供奉

結緣經 相分人々七一不
被寺寫

巳時許着直衣系入口大長下系集殿上西廊

寢殿母屋而底合又南向上御簾院又中央

間安直白檀三尺香賢像 院竟造有
天蓋佛壇

其左右立之在中立礼盤二脚佛系底立

經菅同美子立散花机 不立行
香机 寢殿東西間

密御簾為院御所此底為女院皇后宮御所

〔圖〕簾系及之藥一牧 東西行為
院減者 正面以西而底

〔圖〕及身方禪師拜茶立短机是御經

一品紙色之紙金銀
水精油系簾之極

端為云卿在而庭立借屋恆的御通徑下而

中門廊為僧侶集會所中門懸鐘

午時許開白殿令系給 此七八日張喉病之御幸
今日依別石令系給

行事權并令打鐘 打并自本
手服 打并束在法口殿

下門大長藤大納之系 氏尸之右束一書左之束

書系後下波殿在皆直衣行事行事

上卿治尸之院系入不別庭也傍侶拜燈滅

法平推大信如玄光之誨師推大信如釋仁

忠尋權律師口光已誨維覺光与光心

延光光樹禪 豪光光非 寔信光非 光情表

甲裝裝 各着性胡庄大信却禪仁啓

白堂童子又位二人衣冠志成有印誦經光

晴依力下蕭勤仕堂遠間者隆律師

夕性女信如忠尋志成有印誦經光

問者光卷

西時許事人之退者志成有印誦經光

武部大補敦光非定信清書光

所令行給也其中見印死文

今朝院印幸而印堂被作始丈六印佛云

入夜渡印小印所有印佛供養

廿九日早且還印市自非日院病去夜已有濕氣

不仕也

開白殿門大長山下入

朝拜誨師隆光 問者禪仁

夕產誨維光問者延光今夕土印門茶每院入

白河院御下給

廿日羽庭後師免卷 問者忠尋

少雅後師免心 問者寃信

開白殿令系給

大治... 十月... 一日... 潮待... 献... 白河院... 衆仕... 祝... 二日... 天晴... 八... 日也相...

大治

十月

一日

潮待停通石少年 宗成少納之志宗二

献... 後進... 所奏見衆... 下給云

白河院結縁經... 八... 日... 日... 殿下

衆仕... 羽... 後師已... 延... 免... 問者維...

祝... 後師已... 蒙... 免... 問者免情

二日

天晴今日... 八... 結... 日也相...

二午時許相具□弁糸白川胡在始後誦師
寬真說法○同也同白殿門大長下諸卿
被皆糸下進加御本座問者夢覺心念起在
顯願胡衣奉作令亦謹夕座始誦師已誦定
晴讀普賢經說法○詞人○有被感元問者
豪亮幸○門大長下○殿上人取被
物布施又沃洗有加布施被物藤大紀之下
取之沃捧物殿上人有之給各之亂流捧也卒
余之每物過老皆施金銀一之華麗也

申時事○午時紅系淺原添法念之
花鬘私意近指村山之壽等觸也之具自

三日○南別許糸門右左中午寅光胡長

一初申春日假殿遷宮日時庚十九日又今日念也
日時曰勸持來右宮入假殿遷宮日時完
殿下進給下左中并金物作始日時
中見人下右中并依上宣之乞春日才心寶
殿金物換之右勸此日時
今夕行幸而始令作金物之行幸九年史

字近還宮日

季後二寅日始許宴茶有定例由後湯及
家業朝長申之次行向一茶及深更時
後開門之後除服着陣先有申文

次中依還宮日時被勅十一月廿七日辛未

前拜院還給者

四日曉後白川各還給

今日行幸奉幣上行幸奉幣只下鄉行幸在中

舟師後

侍右實房胡長賀系淡公實松系淡宗補

十日平八系編經教胡計春原北野乙上九社

六日夕五院後白河還御三系殿

五日庚辰盤野全剛奉祭詣人曉進設今日固

丈六阿弥陀佛以奈良佛師康助令作

始也奉安置日野新堂也年表

大願也

政

今朝有故新中細之雅定邦左掌中得

宗浦右少年宗成少純之志宗是字依還

宮日時官府清中之一件官府不違別當使

大武經志在系之間月被大武云々

今日於一不官御方才五宮有御百日定云々

今夕赤舟院官子初被渡東洞院師小路

亭云々是與但馬守教榮胡長相博云々從院

御車殿土人遣御車寄左宰相中將宗

遣云々

今夜中將女子經營是典侍之長女之

六日行向一条院系瑞

七日^{月忌}今日百政源中納之顯雅卿左宰相中

改

將宗輔女納之志宗系入一日所被成入寺

別當官者詰下云々源中納之流系口云

新歲入感定今日後幸下在幸云々入衣

取況是御大炊殿云々

依為月忌着互衣相與中將系院若大納之

下作產只今忌尋僧部 況位之間之院

羊史六跡勒佛像等身比苑六跡金泥涅

盤徑一了被供養之御願文顯業作云々

校判說法一用白殿口大長進系加口大長

一不取被物此亦二死之三死又次之死可
被牙心石志退书

右使来催云候明月被行秋除目不衣者

申兼人中

秋除目

八日新今夕秋除目五位房口大夜後着瑞

死在御座了那别雷新中他之左云清者

左宰相皇右官梳大史兼仕不着读所

资光右读作首文被衣同加御直廬

左中并实光右中并御後五位房人太家

以資光取首文右皇后官梳大史師時為執

筆是在大并為隆有一所帶源宰相師執筆

指心回有議右師時也就中師時已叙位後

執筆一度勒任一人也今夜云切過定勸

盃以并御直廬除目之間大夜末被衣也

今夜口大夜被衣也

今夜口大夜被衣也

入夜院中幸三条京極亭有五壇御修法云

少僧都賴基相命律師廣實阿闍梨

院中修法

寬信覺仙

降日

九日多燭祭門之冲直廬中人亦亦被
作云今秋可取喜文人不足在中年實
之假維摩會今朝下向南京右少年宗成
依今日春日假殿還官事昨日又祭向於并頭
賴依室脈末氣口也在少年實親常所
不亦仕只今右中年而後五位老人資克
二人許也五位老人後親不亦降在老殿上
四位各申亦皆由不祭之也者以女納之令

取喜文如何申云希之五位藏人殿上四
位所取也但女納之用年代友可有便
宜也何事以亦仍正老女納之
亦看仗孔口大長從本被着瑞飛去
夕依奉行正作危治尸以右束門書新中
納之左去謝結藤宰相左宰相中將
皇后宮權大吏及校刻之右大略老女
納之之間危不被着儀所亥刻許老
人大學以資克來減作云有所方

不罷其人。此方大臣被祭時被加
所方由祠也。不然時者只人。此方下
許也。曰大臣。石官人。石外祀作云。莒文
作外祀種。水。歸入。取莒文入。後日華
同列立而進。後人。相議云。誰可經
尚大路也。及除更。祭。渡而進。祭。仰
宿所。同。日。祭。死。于。賓。是。曰。大。長。與。死。位。席。
平。下。相。分。對。死。右。中。年。師。後。死。人
大學。以。資。克。少。納。之。志。宗。在。莒。文。置。之。

依在皇右。又於大夫。師時着。因。姓。給
大。同。莒。緣。大。同。姓。與。方。是。曰。大。長。
禮。系。也。此。同。年。有。不。方。行。向。一。系。為。不。足。餘
儀。被。下。顯。官。中。文。依。有。式。了。氏。了。廟。之。但。右。火
校。衡。老。師。後。殿。下。陪。膳。依。之。四。位。死。人。受。之
口。大。長。陪。膳。以。年。勸。益。之。夜。系。又。以。此。之
情。書。上。曰。新。中。紀。之。雜。定。曰。宰相。在。更
之。夜。羊。車。中。史。後。重。送。同。書。披。了。之
處。

藤原政康時
權女外記清原定信口舍人藤原政康時

治豐系貞景 日 高清 日

少門正藤系為業 文章生 尚書屬清原弘貞 察

武了巡源俊高 時 明法博士小野有隣

外治了重大中時威 院中 原則遠 白河院

氏了巡紀宗廣 主 統以丹波實康 讓

兵了權大輔平知信 權 女輔高階忠能 有

少錄三善章清 織 了依三善惟康 奉

木了以原雅經 及平 少九中系廣伸 亦

典膳中原義經 明法 大中長貞康 明法

武苑守橋章友 下 總守大中長威輔

長門權守大苑權高 古 作權守源行輔

左近將監橋初高 亦 將監藤原以遠

左侍門者藤美行 凡 之權守尉平忠遠

右馬允原則遠 一區 禧子所給

實康年纔十三歲被成主統以右介

有此例云云此七十年不被成云云如何

又不被成右美勢如何就中行幸左

進東府元不被成事

有叙位正心位下藤家成院本位上

其行位五位下重真外元

先物 今夕有火人魂飛渡天云云万人見

日金物口也

今日春日未四交殿依金物落先奉後極殿

折金物還宮行奉右少年宗成史子後

奉向之本左中年寅光朔行奉之儀

依寶文卒去後一日此服假也本不仕依

折此右少年奉向行奉者

十日曉京從一条由右少年來淡云昨日春日還

宮任勅文之事障遂上只余奉俗中

件旨取奉用也殿

下右 今夕有除目下若上心源中納之顯雅心左

宰相中將宗輔右少年宗成少納之俊隆

奉仕云心恒人不加也

維摩會 今日維摩會始誦師惠曉得業初使左

行華師讀經

中年寅光朔

惟故院印忌信不
被忌皆奉火舍也

今日本社

行幸御祈御濱徑始
十日晚京冬園口殿中兼万幸
退去終夜

大藏長忠

十二日天晴行向一条田
訪大藏卿長忠存任之處返幸

一生仍日
大十二日
被加授右中

被加授右中
被加授右中

被加授右中
被加授右中

被加授右中
被加授右中

被加授右中
被加授右中

大藏卿 新院御未時任檢中細之僅徑四

五日辭中細之八男德忠申任檢右少年還任

大藏卿 進日重信年七^十之遂入道世更之遣

恨且又遂年 末本意欵 本位從三位也

十三日車寺權頂後去秋西下巳時許授一条帟

今日東寺權頂式日也上口祈中細之飛走

卿先奉被充令行事右少年宗成書傍名

口說殿下則下午相具奉東寺入月而

門着在依西月而門行事并着在打權

大僧都 信澄川 續衆衆上登之 花時金
剛 行 道 三遍 戒 導師 執 禮 證 皆 白 教
花 師 進 出 堂 童子 分 花 旨 信 於 漢 戒 文 此
間 及 暗 皇 后 宮 檢 大 丈 師 時 進 衆 着 信 於 下
十 五 花 布 施 上 口 取 一 并 取 灌 頂 阿 闍 梨 布
施 堂 童子 二 人 取 灌 衆 布 施 上 口 并
於 後 於 而 同 云 灌 頂 阿 闍 梨 永 嚴 終 衆 上
下 男 女 灌 頂 各 依 年 換 所 記 置 之
幣 度 院 還 所 大 炊 殿 左 衛 門 告 實 行 也

以下供奉云々 大 中 長 親 康 入 來 云 爲 行 幸
所 初 奉 幣 使 衆 大 神 宮 与 心 宮 戶 不 同 祇
宜 相 替 治 奉 披 遊 所 戶 不 同 置 外 幣 元
所 一 者 可 申 奉 幣 上 口 治 了 口 中 亦
晚 京 院 女 院 渡 所 三 系 爲 元 殿 三 院 別 後
所 系 極 殿
堅義御下
今夜 維 摩 堅 義 御 下 祀 嚴 老信 玄 緣 年章
十七未 有 此 御

十六日 安道 文書等 進 院 殿 下

行幸吉野
十八日

治部口氣仗在明日可有行幸平野

中石作治衛云將作多不冬云又冲輿冲裝束被解

史俊重云是并遠祭之故也又行幸大坂

从并送幸明日返寺可勒仕乞天况中兼

中平不新馬仍被作云

十九日

甲午 獻對

朝間天陰小雨颯降今日行幸平野

社但午上雨下未有一定未測天晴人地氣

幅申時治口奏宣命草冲去陰陽以家氣

勒及閉口大長藤大納言經治口別當

納言左云束帶藤宰相左掌

皇太后之權大吏師右云束帶大武

御道在東門陣經云御門西洞院系着以

社从日大長奏宣命清書冲襖上以着海中

庭有掌右長實取上卿捧以花卷入社中

从并伴社同六人勸賞此中二人談人云

神祇大副兼改叙四位社司東按曲舞一返

祭門大長奏見氣成時還冲云時小女

相杖不方祭門之子已御去以後之氣女

御殿御方振返身在中年若人為花尋
六傳返身官人又尋口侍所女友終日祇
候

四位兼人 歌紀忠能 四位陪從 宗憲恒故

四位少將二人云隆絕定行幸八景被聽還拜
殿下不被憐御休所也

當社行幸已及十夕度

十日新中納之在中年氣陣被定申大系舍

僧名云々

右日院渡御西三条云々入夜又還御之茶

系極亭云々

廿二日 丁酉 早且從殿下給御消息云々宣内宮家

日也仍其沙法云々後夕方下入

五宮報之宣言

中拍参因藤宰相一人被早衣之園白也
先参院所取給束五王子御名被沙汰
是式下大補教免胡衣撰申云々

長臨未別殿下令祭因給片直衣

大長看瑞光藤大納言治了歸新中納言

藤宰相左宰相中納言治了大長左左末等

祭仗此苑人以右大長雅兼看職下親王

而名於曰大長被以并仰云可力親王

則被下以并檀紙一枚以并被結申款

可為親王者以并於床子下史元大史史

同下六位別當左末等二人連祭了被

相待之間皆心連二人交行連被祭加

以并作下云左末等友末胡長可為

親王初別當便又被作以并於床子

下不知史款別當云可互拜三人定被

作下先此事殊不被作下也只因被相

儀也親王外戚人可拜故也定別為亦

起此友大納言別當左末

弓場殿申慶也其路市行廊東

二間徑階下先三人拜辭次左末等又

申初別當考之此弓內大長以下祭若

宮中一好大炊殿着西射代内丸溪白殿
給御寢殿在云束塔於西中門以讀波身
清隆朝長申交着丸清隆石丸束塔被
氣寢殿清隆自本此宮年煩也後本丸
石清隆朝長麻列為三人御監作下又
石少將忠教侍所別為侍者老人被作下
各於中門申慶丸申内人之退書院以幸
系極殿女院清西三条皆御憚之方之仍殿
下令氣此御所給行給也

自新殿下志入宇治給也依衣兼大幸之

明日可有侍始末時可皆泰也別當被若

人之今日東寺受戒始

東南院小禪師受戒名惠环

古音成天陰小西早且從殿下給御消息云

夜系依富家燒亡氣宇作夜半收浴今日若

宮侍始幸可汝汝由有院宣仍向明法

博士明兼之処申云燒亡之取人中之七ヶ

日中不從神半後來人返之入八不〇

如何申申云從昔燒亡之

今日可令承院給之明急申旨也

可然惟未刻人々可承之由候候之

未時許相與宰相中將承若官印不待也

口大長一人々大略皆承於西對代尚彦

立大盤后餐加后合子敬其上后土之忌

物四本之可居之本元
大正神也着餐饌在初献以并雅菜

視子地下
五位二献右宰相中將而時視子
五位后汁物立

若少將忠賴取簡先覽列為左去束帶以持系

御所或院御地不用白破氣給
之儀及御覽印直衣立座上成經書
云々藏人

為賴置筒袋於其前以清澄朔片入名書

於菅覽左去束帶以覽殿下乞傳与團中

射解文云々加賀養作木團司重服之仍用

伊豫也次三献左去束帶視子通次令有文亦
甚

覽左去束帶又說殿下欽其後人之退也

次昇后大盤於時所待所着之

又政所始也元光中ハ茶清澄侍后為九通進取下
川給下云同考遜落可云簡ハ也

被作
下之

今朝有政新中納言太去束帶少納言

後隆女納言遲糸之間入夜之御所也

瀨波守藤原清隆 年預

○後守藤原時通

武藏守藤原公信

職事 左近權將藤原志頼

彈正女所源師長

左之衛門藤原經宗

侍者 文章得業生藤原元家

經人 藤原高潜為頼 右守男

御監 右之衛門尉源光保 光出男

侍所 女監物三善頼倫 年預

今縫殿亮大江泰基 右目

大右衛門尉源光忠

左之衛門尉藤原通貞

右之衛門尉源行元

右之衛門尉源季政

右之衛門尉大江資家

左馬允藤原盛業

左馬允藤原量道

右馬允大江成重

廳官十人

國良 成則 秋次 定宗 宗貞

貞 憲元 特忠 資行

大治四年十月廿三日

今日受戒中日中將三郎禪師女傭一

禪師受戒終日雨下

廿四日天晴大業會始也上卿新中納之行幸

大業會

左中弁人受戒海師山弁覺上達了五六

人衆仕云々

今日衆字信儀一昨日富家燒已事之宿

一条殿御所

廿五日從字信信洛凡頗次

廿六日早旦行向一条曉衆歸

射場始

今夕有弓場始也大長以下衆仕

右中弁重通石云々能射新中納之雅定

左云衆侍實能右女將云教朝長不奉五位

藏人資光射平

第方抄云敬長胡下各一
中的後方元立未終矣

及深更入御

今夜日大長被行行廊御下乞去奉幣

亦間內宮戶不用事云云官寮共在中云神

不信不諱恠有口舌者

經供養

故流木身阿弥陀三尊金

供養云云忠尋僧都為導師

題名僧六口本候僧也用自殿以下人

海氣入者

院印佛供養

院別遷御云余系極殿御佛教祚御

供養禪仁傍那又深覺傍那云

大系云五卷也祈中御言左宰相中右系

侍系入夕死云云殿上人取袈裟行及但

之音樂是也間障云幸免例如此云云

大家金信札

十八日未時許相具宰相中右系信指与大家

會結致之新中御言右系系指口院及上人

七八人系入胡死一同者二人上心作行事

右中年寅光胡長命抄鐘久死流傍左

右川劍界但之樂

初日朔元
以此云々

幸向者一人

有行香吹索退却

今日元願法橋信錄他僧不亦也誠不足事

也三礼已講海冥夕座間給布施後師友

中并取之殿上人堂童子取諸僧布施

入夜亦詣慈野人之還來云事障

誠大慶

僧事上弼新中納言雅定石少

并宗成奉行律師四人

美樹而京

隆嘉北京三兮兼意天台灌頂
寬惠東寺灌頂

法誓信證

元大信却東大寺一長者

西大寺別當

已復免卷

阿爾梨五人宣旨下

中侍太師仁命被下也

五壇法信
一九九日

甲院五壇所於法早且錯於三日新中細言

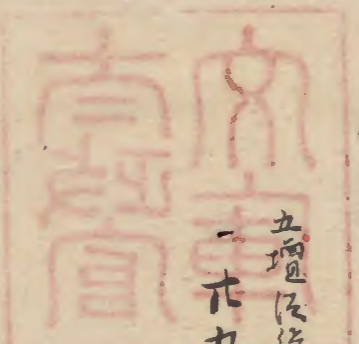
左宰相中侍皇太后宮權大史右云衛等衆

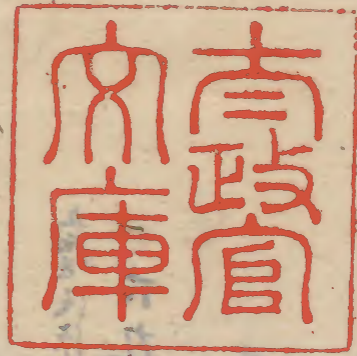
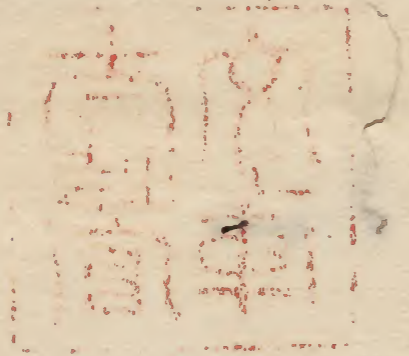
仕被布施

女院御供卷

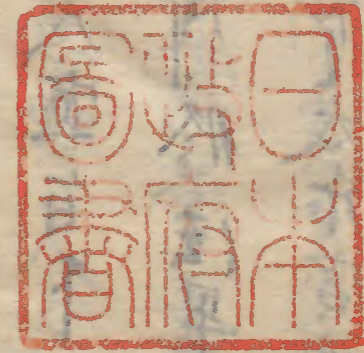
女院御幸京極殿不勤尊百祿供養信

證僧都為導師院女院共送御大炊丸云





今朝向一条及小佛供養天令受戒小將聖
人從南京來也



西大寺... 51

