

信陽雜誌

三

和書門			
二九	一六	一八	類
一四	一六	一八	號
五三	六八		架
五	三	六	冊



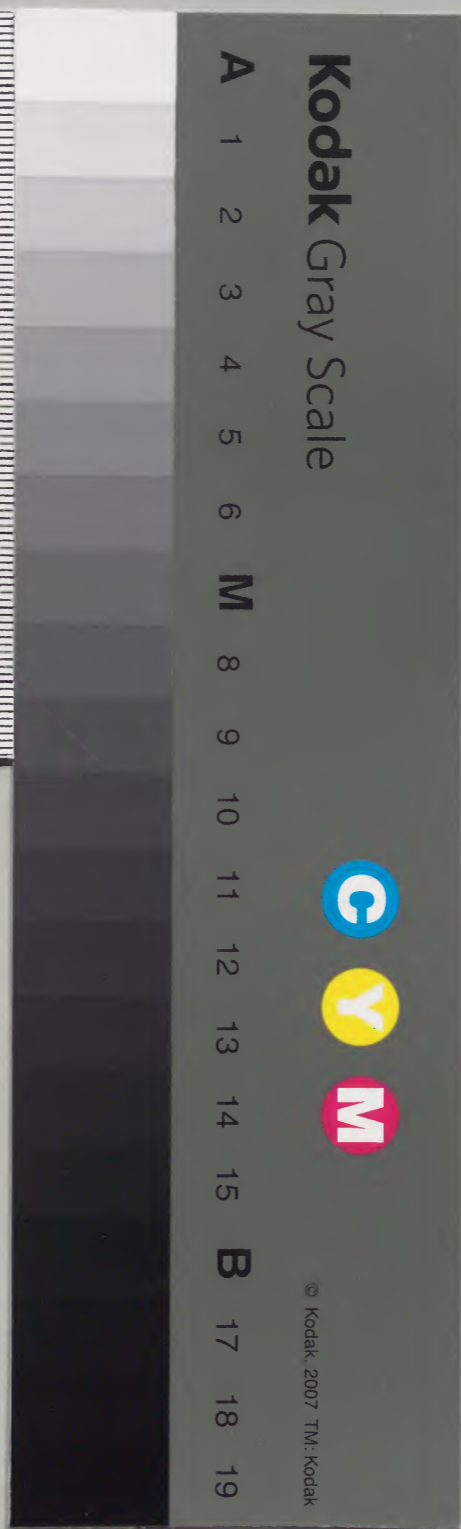
內閣文庫			
二九	一六	一八	和
一四	一六	一八	書
五三	六八		類
五	三	六	架

地三

內一〇九四七

共五

內閣文庫	
番號	和 29168
冊數	5 (3)
函號	174 208



肉16

入山
百六代

人皇一
後奈良院

天
天
天
天

源
天
天
天
天

信
信
信
信

古



信陽雜記卷之十八



内一〇九四七號

吉澤好謙補



人皇一
百六代

後奈良院

大永七年
即位
天文廿三

享祿四
弘治三

治國三十年自
大永元年

十二代源義晴公

武國三十九年... 十二...

百六... 野... 天... 大...



當時信濃國

守護五人

筑摩郡松本城

埴羽^科郡葛尾城

安曇郡福島城

諏訪郡高島城

佐久郡

小縣郡

各割于十郡

小笠原修理大夫長棟

村上中務少輔 頼平

木曾源太 義康

諏訪刑部大夫 頼澄

平賀

成頼

伊奈郡松尾城

小笠原下野守信貴

伊奈郡高遠城

保科甚四郎 正則

右二人為諏訪與力

信濃飛彈管領

上杉兵部大輔憲政

天文五年丙申十二月廿六日武田信虎帥甲兵歸

海野口軍晴信襲斬平賀源心

七年戊戌七月十九日小笠原大膳太夫長時諏訪

刑部太輔頼茂伊奈郡兵加頼茂也率發向于甲州葦崎郷武

田晴信會戰得勝利兩將敗北歸國於是村上義請

修若御子若頼義構臺ヶ原寨備武田村上方將金山隱岐守千

七百人諏訪方將桐原主水正千五百人

八年己亥閏六月廿日武田之將飯富兵部八百板

垣駿河七百攻信州若御子臺ヶ原表相戰前章備

八月南蠻船首卒羅叔舍来于隅州赤尾木湊傳鐵

炮術武備志正白属嘴銃又鉄銃今去鉄銃於多稱為時堯

九年甲子正月十六日板垣信形以計略陷海尾城

晴信使小山田備中日向大和昌時長尾左衛門等

守海尾城村上將藥師寺右近多治三太兵衛小沼

川舍人助三人外山内喜田村氏房芳賀須々井等

去々

二月十八日村上幕下清野高梨井上須田須々井
喜田村相集其勢三千五百人發向于甲州武田討
破之晴信使小宮山丹後助守海野口城
十年辛丑 岩村田小田井邊武田村上迫合數度
又於臺ヶ原葛木青柳邊番手足輕迫合
十一年壬寅三月九日小笠原村上諏訪木曾帥一
萬八千人出馬於甲州境瀨澤與武田一戰敗北原
美濃守九度戰首十一級討取村上士黨原車之助
横山監物等也
同月廿日村上兵二千五百人與武田兵戰于平澤

村上敗北使井上高梨押山田海尾小宮山海口
村上將藥師寺右近進清三布下平次入道知十軒
相本周防守同犀右衛門尉小沼川舍人助清野六
郎二郎井上高梨等也

六月四日武田帥七千五百人攻諏訪左馬助所居
高嵩城同五日武田晴信襲諏訪方賴茂所居小城
賴茂守城不戰甲兵板垣信形破尾河墨即修築之
而使信形守之賴茂居城押誥小城乘取尾阿城攻
掠高木湯脇要害構桑原信形籠城云々
八月朔日晴信納兵歸甲州

九月諏訪幕下伊奈地侍奥田彌市左衛門語木曾
松山家士或狩人野伏等率三千七百人攻桑原城
九月廿五日晴信出馬戰官川一揆敗走木曾士岸
脇十八者振勇云々

按天文十一年十月七日甲州勢徑葛窪湯川文門
峠十五日長窪放火追捕民屋剝取雜具金銀衣
服等有亂取小屋落刈田云々

時佐久郡岩村田有妓女号御村上詭歌云々

十月廿三日武田軍士八千與村上小笠原二將佐久

小縣二郡之兵一萬三千之兵戰大門峠小縣郡村上
加村上出馬

方敗走信州兵戰死千七百余人云々

十二月十日佐久郡相木城主相木市兵衛以八十
騎降武田

按明年正月舍弟甚四郎為人質

天文十二佐久郡城攻十二為十三年山本勘介
計畧甲鑑云城九所所居不見真田本領還住之
事又非也天文十六義清有出奔後海野氏浦野
降參明也

天文三十一年武田率八千人佐久郡合戰陷城

九箇所甲陽軍記

大井小兵衛清安
大井河内守

小室城 按大井伊賀守之後

岩尾城 按大井彈正行頼

前山城 按伴野左衛門佐信豊

芦田 按野守信守

内山 按大井小二郎陸景

望月 按江守信雅

按高野山藏書
森山豊後守滿繁
森山兵部助成繁

耳取城 按大井民部大輔

尾臺城 小田井又六郎第二郎左衛門

平原入道 平尾右近守芳 依良氏

森山氏 田口左近將監長能 大井

右京亮信子大井源八郎昌業

以上八ヶ所為降參尾臺獨不應使板垣信形拔城

此年真田彈正寄身於武田依晴信下知守岩城戶

石城 同時置小室小山田

右之外 長窪 依田氏 耳取 大井氏 平尾 依田氏

以上降參也 日記不見

天文十三年晴信諏訪郡出馬伊奈郡辰野平出為

降恭同郡箕輪城福與為攻大將武田典厩自有賀

峠為入平出辰野案内也

伊奈記

天文十四年乙巳正月十九日武田晴信以武田左

馬助信繁板垣信形日向大和昌時為將攻諏訪城

按同年正月甲鑑天文十三年

室賀入道 九子三右衛門尉 矢澤

根津 按松嶋軒常安 武石 按大和守

小泉内匠助宗貞

武田家降参云々

二月信形先驅誅蓮甫武田得諏訪郡於是以信形
為郡代招聚古頼茂之緒卒使属信形守之
同年依田家合力真田彈正忠幸隆再復上田城主
五月十三日武田晴信至佐久郡小諸城之代小山
田備中迎之同郡内山城代飯富兵部虎昌真田彈
正忠相木市兵衛前山主殿依良氏平原氏望月甚
八郎芦田下總入道天榮来面謁晴信
同廿三日晴信與木曾小笠原戰于塩尻峠小笠原

方敗軍也伊奈兵在搦手破信形信形敗北也

同廿四日晴信押出塩尻桔梗原燒郷原村并小笠原領

同日燒木山宿木曾領而歸於軍小室同廿七日村上

領内田中海野戸口邊方々有放火而至諏訪一日

逗留伊奈定手遣等六月十四日凱陣云々

同時降参士

塩尻 小曾 和田按大井修 福澤按塩田氏

□治國十六年自天文十五源義輝公

十五年丙午春晴信使武田左馬助穴山日向大和

小山田左兵衛小幡山城等守諏訪高嶋城押小笠原也

又原美濃虎種守有賀郷

飯富兵部二百騎陣碓氷而押上州上杉方

同三月十四日晴信出勢使戸石城此日村上義清

先陣樂岩寺右馬之助足輕大將小島五郎左衛門

綿内井上須田旗島等七千六百人出於川道為後

援武田勢信州先方敗績魁將甘利備前栗原左衛

門戰死時山本勘介晴幸依武畧村上義清戰勞而

終敗北

九月上杉勢出張于曰井之由真田芦田相木等進

註進々々同時使板垣守輕井澤左馬介信繁穴山

伊豆守等為諏訪番手

十月上杉方倉賀野六郎舍弟淡路守見田五郎左

衛門上田又次郎松本兵部丞和田左衛尉同兵部

允新田館林山上白井忍深谷五井厩橋

沼田白倉彌太郎長根松井田等都合二萬三千餘

人陣于碓氷峠板垣與相木芦田進破之

十月晴信出馬之時志賀城主笠原新三郎與武田

勢使春日源五郎追之々々同六日飯富小山田真田

為先陣再戰于碓氷峠得首三千九百餘級

同月板垣輕井澤在陣剛臆之響應

十一月岩尾城代真田使須奈若狹兄弟廉村上義

清一云鳥帽子形
城或云松尾城

去十月真田會于板垣信形小山田備中小諸城代飯

富兵部内山城出而欲撓村上兵勢於之海野氏家士

使須原兄弟偽降村上廉而カシテ十一月三日村上家

勇士藥師寺右近清三清野六郎等五百餘人率

未於城中塵登之云々

十二月板垣信形歸甲州

十六年丁未二月廿二日秋山伯耆馬場民部小幡

山城得伊奈郡塔三ヶ所晴信使秋山為和田城主

以窺伊奈

茲年樂岩寺右馬介布下新左衛門尉依右近進三

从構海野平於陣城海野平乳時田山東
組續三ヶ所云々板垣淺利

等圍之不拔原美濃虎胤有武畧

去年村上幕下浦野民部丞通飯富兵部歸武田

八月晴信出陣專依浦野内應也八月十一日武田

晴信屠殺志賀城主笠原新三郎傳云村上幕下之

士

三代記云志賀落城翌日晴信入小室城又内山

城被寄馬越砂原峠上田原着陣云々

按甲陽軍記內山城所謂小縣郡內邑城是也

八月廿四日村上義清

軍士七千餘人

與武田晴信

軍士八千人

大戰上田原而討板垣信形義清遂敗北遁越後至爰戶石開城垣科更科兩郡大略為武田領

同時高坂井上綿內須田高梨或仁科之瀨場以下悉降參去々時多田三八率五千騎警固於虛座藏山壘

十月廿二日秋山伯耆討取伊奈三千貫之地十八日越後景虎為復村上義清於本知以軍士八千出張於海野平同日廿利藤藏信景

百五十騎

多田淡路守

下諏訪城陣塩尻口破小笠原之軍十九日武田晴信率一萬五千人出張於海野平與景虎對陣飯富小山田真田相木伴野平尾岩尾甘取平原望月甚八領田矢澤室賀依羅芦田長窪左衛門內村小縣郡和田福田小曾甚八郎塩尾五郎左衛門井上等屬武田發兵廿二日上杉家之松井田與迫合得利去々小宮山淺利注進至小諸云々廿三日景虎退去於還嵐宿仁科氏上田海野氏浦野尻見會田青柳等以城降各出人質小室内山置兩城云々一云内山城飯富以早馬長尾出張有注進同日

和田峠越長窪筋ヨリ内山着陣ト云々

按此内山又可作内村小縣郡也

同十七年戊申五月七日武田晴信出張於伊奈高遠表一云高任松本兩城手當以旗本軍保科持岩

三ヶ所破却云々

六月四日武田與長尾對陣十六日長尾退散同月中信州有滯留七月朔日碓氷越松井田近邊放火七月十九日伊奈木曾小笠原率一萬人欲拔高島城晴信率六千人戰塩尻而三將敗北八月八日武田晴信至川中島村上與分領放火

天文十八二月自信乃五足白馬獻將軍家江源武鑑

十八年巳酉四月十三日武田晴信出陣上諏訪遣

淺利式部信音馬場民部信房於伊奈甘利藤藏吉

内藤修理於木曾板垣日向原加賀於松本甘利晴

吉内藤等破木曾之兵伊奈郡保科彈正以百二十

騎屬武田同日伊豆保科彈正忠正景屬武田家出

入質云々同甘利内藤向木曾筋鳥井峠之此方放

火習井峠打越足輕追合云々同小笠原率一千五

百人廿一日三度合戦也小笠原方二科日置城主

丸山肥後守之伯父丸山筑前守大剛士也小幡孫

次郎討六討取之之廿二日板垣彌次郎日向大

和與小笠原兵戰仁口口

廿五日晴信小諸着陣

五月朔日長尾景虎帥軍士八千小縣郡圍內山城

景虎感虎昌飯勇而歸軍於矢澤與虎昌追三里景

虎自矢澤與出兵押內山城向海野平之出張於

海野平與武田欲遂一戰武田不從十日景虎引兵

歸越後

按內山城内村可作內山城佐久郡也

飯富籠城八百人之口口

八月上州勢神奈川迫押諾近鄉放火此時大將安

中越前和田倉今野以下九頭率六千人蕪川此方

和田城馬手於三寺尾合戰上杉勢敗走欲攻安中

松井田西城同六日自諏訪小笠原出張注進有之

上州拂陣之武田晴信於上州移諏訪於軍備小

笠原板垣彌二郎守上諏訪諸角豊後五十騎守下

諏訪小城

十九年庚戌三月松井田城捕諾之刺木曾小笠原

諏訪發向有注進同廿一日移諏訪于軍四月六日

陣拮梗原然景虎善光寺在陣有注進晴信陣猿馬

場深志道捕切桑原ヨリ出備有迫合景虎退去々々

九月十五日小笠原長時與晴信於保福寺小縣郡統摩郡

之境一戰長時敗北廿八日景虎與晴信於海野平

對陣長坂左衛門守塩尻保福寺峠引拂上田過

鼠宿陣越後勢坂本引自廿八日十月十日之間迫

合度々有之景虎歸軍於榊切所村上義清與長尾

正景以下八備後殿々々

十月十日景虎歸越後

二十年辛亥二月廿八日長坂為上諏訪郡代二月

十二日大膳太夫兼信濃守源晴信薙髮號德榮軒

十二月諸國一里塚成

機山信玄

天文二十年自三月五月迄信州滯留八月十日伊

奈木曾松本手遣山根村々放火桔梗原迫合度也

武田家戰而莫不勝々々

二十一年壬子三月長尾政景越前守三千人與甲兵戰時

田合真田一德齊芦田下總栗原左衛門勵戰

功小山田備中戰死

三月七日景虎方小笠原早引捕之由野澤於阿方方

注進方々々八月十三日武田信玄拔薙屋原城々主

太田彌助長時家人討死萩原彌右衛門駈合十度得首

十一級樂岩寺右馬介依右近進和田布下等近年
屬武田云々

世二年癸丑五月六日以甘利山形馬場内藤春日

隼人之勢出桔梗原與長時兵江間沼部少輔貞基

一舍弟刑部少輔以下三千人合戰

七日長時四百五十人與甲兵奮戰

十日長時棄深志城出奔信玄使日向大和守之長

忠松木居城在兼久頃至于今凡十四代三百三十

餘年可追考長時出奔後至攝州芥川一家三好修理

大夫長慶頼寄宿追可考三好滅亡後永祿十二年比

漂寄北越上杉家頼十六年滯留已天正十二年

奥州於會津黒川驛為坂西家被害云々

守護 武田大膳大夫晴信

天文廿二年癸丑八月海津城營成十月命小山田

六郎左衛門昌辰騎將居之原與左衛門市川梅印

援守居二丸命春日彈正昌信守小室城

天文廿三年甲寅謙信河中島出張率一萬三千人

陣善光寺東山六月九日武田信玄陣茶臼山同日上杉

以戰使欲放火清野宿馬場民部少輔景政以三百

五人騎雜兵三千五百人備之謙信不利又以戰使欲攻虛

空藏山城樂岩寺布下以下通上杉故也武田知隱
謀又備干之同月十六日上杉退去自屋代歸軍其
夜武田捕密使
於是四士伏誅云々

六月廿八日川中島諸城主額岬寺依利布下和田

四人伏誅八月廿六日信玄下諏訪發向木曾口于

遣同九月瀨場降參居城云々

弘治元年乙卯正月洗馬并從者二百十三人於甲

府一連寺誅按三村駿河守初小笠原篁下天久十
六年屬甲州塩尼合戰裏切也

三月七日信玄出陣本山贄川習井屋子原亂入四

月三日築砦於藪原栗原左兵衛百騎頭也多田淡路守

之

五月六日自藪原向河中島與謙信對陣日上杉率

兵去善光寺々家燒失如未河中島移去八月廿二

日廿利左衛門為先駟襲御嶽城原隼人佐昌勝察

地利開道隔山行程於是小木曾溝口數ヶ所之

越難所而至御嶽城云々栗原飯富為先鋒押詰于

福鳶合戰木曾義昌降參本領安堵木曾軍役相定

二百騎准武田門葉十一月左馬頭義昌父子入甲

府謁同年武田家婿木曾千村備前守山村新左衛

門尉隨之

二年丙辰三月信玄伊奈郡發向同月廿八日上杉
出張陣善光寺信玄自伊奈河中島陣茶臼山對陣五月一日
上杉退去六月出馬于伊奈郡松尾主小笠原掃部
太夫降參溝口松島黑河内垣生生小田切稻部
殿島官田等以下降參或誅戮平均
九月坂西左衛門騎六十一瀨知久晴近等合二百騎
伊奈侍大將為秋山伯耆與力以伯耆為伊奈郡代
同月同郡松尾掃部助信嶺騎百下条伊豆守信氏五百
十松岡右京亮騎五十三入定山縣三郎兵衛頼直與
力外先方二百騎附山縣同心

十月使小山田備中守尼飾城春日彈正并小幡山
城同又兵衛守海津城但尼飾城主尼飾古柳門波水
弘治三年丁巳三月信玄上州發向碓氷西上野諸
將與北武藏諸將長野氏率二萬人戰龜尾上杉方敗
北四月十二日自上州至河中與謙信對陣五月
下旬退去○水内郡葛山城拔小田切駿河守幸長
戰死八月武田家上州箕輪發向所々放火

正親町院 百七代 永祿十一元龜 三天正十九

永祿元戊午五月十五日武田與上杉會筑摩川牛島
渡ヨリ四五丁破和義同兩家對陣上杉陣高畑山
大室ノ方ト云

七十餘日梅兩出水上杉長沼村上渡越而山根所々放

火至小市同七月退散云々

永祿二年己未二月信玄出陣川中崑清野美作入

道清受軒降本領安堵去年三士通上杉故誅之云々

順田跡或式弟甚八郎賜之為三十騎頭同郡井上高

梨二士者波収領坂金井備出押上

下曾根注文六為小諸城代三月十八日上杉河中崑出

張川田山四月十日退去六月武田松本出使飯

富馬場甘利攻飛彈國江馬常陸介平湯筑前守等

而兩國堀池尾築砦木曾衆長坂被籠

三年庚申二月下旬信玄輕井澤着陣

五月界佐久郡大日向五千貫於小幡尾張重貞後

攻捕上州南目築城西上州三ヶ所城攻捕

今年於岩村田龍雲寺湖北高和尚置一复江湖

僧衆千人小官山丹後奉之

四年辛酉三月武田侵北越堀去年高坂海野仁科

通上杉

五月七日川中島先方海野仁科中務高坂三人伏

誅晴信以長子龍寶十六經海野跡領八以五郎信

盛五繼仁科家十領五以春日彈正繼高坂家

九月
高井郡龜藏城
落城 松原神社

武田家奉納在藏書

三月背約越小田切乱入鰐嶽城有巡見川中島留陣

六月陷割嶽城

甲鑑誤可作鰐嶽

八月十六日上杉彈正大弼輝虎入道謙信一萬三千人

陣西糸山村上本庄越前守安田上總介須田右衛

門尉二千人属之

同月廿四日信玄自浦野通猿馬場北茶磨山陣五

日對陣同廿九日入海津城同九日對陣九月十日

朝謙信屋代渡越姨捨山東河中島之原備云々武

田家付浦野源之丞云



九月十日信玄義信與謙信大奮戰信玄殆危武田

左馬助信繁彦三郎信連山本入道道鬼諸角豊後

初鹿野源五郎等戰死信玄父子被創然向西糸山

諸卒馳歸速越後勢之後故謙信敗北云々凡武田

上杉諍信州至此十四年都廿四年而信州平均云々

五年壬戌二月為北糸家松山發向二月廿八日信

玄過依路南日浦月佐

五月十三日信州朝日城主小柴見宮内誅戮水内

去年河中島合戰小柴見通上杉家依之使萩原彌

右衛尉於善光寺誅之云々

六月諏訪名跡勝頼号伊奈四郎守高遠城安部五郎左衛門尉小笠原下總守舍弟丹後守秋山絶伊守跡部右衛門尉向山出雲守小田切孫右衛門尉竹内與五左衛門尉等八人從之云々

八月小幡山城卒又兵衛相續守海津城二丸

六年癸亥正月日向入道源藤齊於遠州懸川圓福

寺謁信虎云々日向氏同大和守昌時之一族号信州士

二月依路越至上州南目上州取嶺城小幡因安中書介

安中左近進松井田安中越前守左近父降參

同廿六日松井田落城於二廓城伊庵與平尾某合

鎗云々

傳云佐久郡平尾主也始信玄屬後背之而松井

田籠城云々

三月長野居城拔策輪至此西上州七郡屬武田家

箕輪城内藤修理正昌豐三百騎七郡之郡代也

峯城小幡尾張守信定安中左近進松井田城小官

山丹後守昌友

七年四月使山縣攻飛彈江間常陸介降參

源義榮公十四代

永祿八年乙丑正月内村城代飯富伏誅

同望月卒

六十歲

武田重氏

信豐弟

相續之改甚八

六月越中發向木曾真田隨兵推名肥前守松倉金山城主

恭種降叅

閏八月廿八日使馬場美濃信房

百二十騎將也

守真木島

城領三十貫

按推名甚左衛門尉

肥前守弟

江間常陸介等但備也

十二月二日小幡又兵衛辞海津二丸守衛以其伯

父彌左衛門易之

改山城守

九年丙寅正月信玄任大僧正

七月上州和田城合戰

八月信玄後誥

閏八月二日箕輪在陣

四十餘日

新田

由良信濃守居城

足利筋

放火伊奈松本衆隨之

十年丁卯武田北條圍上州厨橋城

同月海津高坂越後亂入至光明山歸於是上杉歸

軍於北越十月武田太郎義信自害

廿歲

十口治國

十五代

源義昭公

永祿十一年戊辰今川與北條謀禁運送塩於甲信上三國於是武田分國谷于塩上杉彈正送塩義救

之

五月武田今川確執同六月使飯田城主秋山氏通
織田家于婚約
同年岩邑北高和尚使北越和儀不成
十一月信玄築水内郡長沼城使原與左衛門市川
梅印各以十騎五十人居之山邊薩摩守赤澤遠江
守雜倉兩人援守之
同月武田信勝生以下三行亦編書上卷考人多誤
十二月六日信玄率甲信上三ヶ國勢二萬五千人
駿河亂入氏真敗北
此年築久野城

十二年正月十八日北條氏康率四萬五千人於駿
州武田與對陣山縣相木將一千五百騎押掛川田
中等

同月下旬為上杉使高坂歸河中島城

武田北條對陣自正月至四月廿日九十三日

夜迫合信玄命馬場築清水城九子三右衛門尉

守之

六月甲信上率一萬八千人出張于伊豆駿河陣營

瀨津浪

八月下旬笛吹峠越小田原亂入先陣芦田下野守

五月武田今川確執同六月使飯田城主秋山氏通
織田家于婚約
同年岩邑北高和尚使北越和儀不成
十一月信玄築水内郡長沼城使原與左衛門市川
梅印各以十騎五十人居之山邊薩摩守赤澤遠江
守雜倉主兩人援守之
同月武田信勝生高國守國勢二萬五千人
十二月六日信玄率甲信上三ヶ國勢二萬五千人
駿河亂入氏真敗北
此年築久野城

十二年正月十八日北條氏康率四萬五千人於駿
州武田與對陣山縣相木將一千五百騎押掛川田
中等
同月下旬為上杉使高坂歸河中島城
武田北條對陣自正月至四月廿日九十三日
夜迫合信玄命馬場繁清水城丸子三右衛門尉
守之
六月甲信上率一萬八千人出張于伊豆駿河陣營
溺津浪
八月下旬笛吹峠越小田原亂入先陣芦田下野守

保科彈正忠誨訪五郎相木市兵衛真田源太左衛門舍弟兵部丞昌輝上州依田等隨之

十月五日武田於相州三增與北條戰得首三千三百六十九級

十一月率甲信上勢伊豆駿河相模國堺拔數ヶ所城深澤城主出奔北條左衛門大夫氏勝黃八幡之指物賜真田源二郎一德齊末子也後隱岐守信尹号

寬永以前豆州之新庄之處足柄 新庄 鷹巢 長久保 山中 弘國寺

此時武田三降ハカラス善徳寺 神田屋布 蒲原 駿河 花澤

屬武田 八月廿八日此日武田入京平四高五十八人此類

十三年庚午正月築田中城江尾城等

四月取深澤城氏政圍之不勝

五月下旬上杉長沼出張

六月信玄攻厩橋城上杉北條率五萬八千人對陣

謙信不戰而入陣於北越

同月武田忍深谷平

同時上州山名與鷹巢間築城望月甚八友野介十

郎守之

永祿自十二年至十三年東方客星現信州水内郡

住領百貫文安倍兵庫介占之清明之孫江州石寺人

十三年七月信玄率二萬七千人駿州發向氏政率
三萬八千人防戰北條皆不利
九月武田上杉領大田切出張所々放火
十月上杉上州出陣武田厩橋在陣迫合
永祿十三改元元龜元年
十月三日左京太夫平氏康卒五十六歲
茲年德川家與武田矛盾織田武田破和義
十二月廿八日高遠城主秋山晴近率二千餘人戰
濃州于上村首得四百六十六級時駄峯長篠作午
山嶽三方 降叅

元龜二年辛未正月元日信玄率三萬六千人小田
原出陣北條乞和好許之率清水笠原大藤三士歸
二月遠州發向

三月自伊奈西三河發向所々關城吉田城軍

四月下糸伊豆守信氏為三州足助城番浦野兵部
為三州宮崎番手兩人赴三州

九月將軍家命信長廢去使者來甲州信玄辭之

同月信長燒叡山

三年壬申正月信玄欲替於長野之地

四月上杉謙信出張于川中島伊奈四郎勝頼守防

之上杉謙信退去
同月信玄越後亂入至明高山歸
十月信玄與三河勢三日野對陣
十二月廿二日遠州味方原合戰
四年癸酉正月武田織田確執同月三州野田落城
此時武田信玄公威震于山海兩道諸國各家應之
於是頻欲入洛天下并吞
三月十五日率勢拔於岩村城
信長率一萬二千人發岐阜馬場美濃守以八百人
追討之三月下旬信玄進欲攻吉田城發病卒于陣中

時四月十二日歲五十三
信濃國一圓領 武田晴信入道信玄

松代城 高坂彈正忠昌信

小幡山城以十二騎助之千貫當時河中高坂氏

與力信濃國散在之諸士所謂

埴科郡兩宮七十騎同屋代越中七十騎高井郡大室十五

騎同綿内三十騎須田甚八郎三十騎栗田 芋川各六

西余沼部四十騎山部按水内郡薩摩四十騎赤澤遠江四十騎

八幡神主二十騎原氏市川氏各廿騎按水内

高坂四百五十騎合千二十七騎云々

附一條右衛門大夫信隆

○青柳五十騎依良十騎大津氏十騎按大井手

附土屋右衛門尉昌次

小笠原新彌各六騎草間十二騎備前十二騎

屋澤十六騎櫻井五騎塔原三十騎時田十騎

一云伊奈郡山口入
櫻山小笠原新彌
居

芦田百五十騎丸子武石各三十騎馬場美濃百二十騎

此外菽十騎椎名甚左衛門與力也

一記曰若田土郎兵衛
丸石善次武石
左馬之助

附山縣三郎兵衛頼真

松尾掃部介信嶺百騎孕石主水三騎相木市兵衛八十騎

附秋山伯耆守與力

下條伊豆守信氏百騎坂西左衛門尉六十騎知久與左

衛門十五騎大島五郎左衛門片桐飯島垣生晴

近五人各十騎

附武田道遥軒

相田十騎山口五騎真田源太左衛門尉二十騎真田兵

部五十騎和田左衛門七十騎根津甚平三十騎望月甚八

郎六十騎海野竜賢八十騎陣代奥座若狭

松園新元門新座光寺

小泉五郎左衛門二十騎佐久伴野刑部諏訪越中守

頼豐五十騎室賀一葉軒七騎塩崎七騎貝田十騎仁科五郎

百戸田大隅六騎保科弾正百七騎秋山伯耆五十騎波合

備前一成一騎平屋玄蕃 駒場丹後各三騎小山田備中

守七十騎赤澤五十騎今福市左衛門四十騎木曾伊豫守

義昌二百騎山縣頼真信州同心二百騎

都合三千四百六十二騎也

信陽雜記卷之十一
吉澤好謙補

□治國 右大臣平信長公

天正元年

向京都将軍足利義昭公茲年為平信長被奪天
西坪下起建武二年至天正元年十五代凡二百三

天正十九年亡

守護

武田太膳太夫勝頼

天正元年癸酉九月五日勝頼政務始命諏訪戶隱

兩社神職出繼日判

同月室賀一葉軒小泉源治郎長篠開城

二年甲戌正月廿七日勝頼率兵陷濃州十八城

美濃國岩村城主秋山伯耆守晴近加勞座光
寺左近進
崇言子騎

者連年守疆境信長為之築於砦凡十八ヶ所謂

高山城城主平井頼母苗木城遠山勘太夫串原城城主串原彌左衛門

相木市兵衛預之香野 今見 阿寺 孫見 大井

鶴居 瀬戸崎 振田 中津川 幸田 妻木

大羅 千駄埦 明智城明智城主遠山氏民部
丞始名勘右衛門時後

援信長殿軍
至四月開城飯狭間城河中等城主
飯狭間右衛門長

生捕則小室下曾根預
刑部丞長根雅樂介三年秋
年廿四月
廿日

三年乙亥五月廿一日牧島城主馬場美濃守信房

七百真田源太左衛門尉信綱同兵部昌綱望月甚

八郎重氏根津甚平二六三州長篠役戰死高坂源

五郎昌澄戰死時海津城高坂彈正昌信率八千人

至小馬場迎勝頼同月記五ヶ條諫勝頼不用同月

使馬場民部信英根津甚平真田喜兵衛昌幸繼遺

跡也

高坂諫書數條少用之而已

同月浦野兵部自三州宮崎番手歸

同年冬於濃州岩村知久與左衛門座光寺等為虜

被殺

五年丁丑水内郡属越後謙信築飯山城

八月勝頼娶氏政妹

十一月信長勝頼不利使勝仙院僧正方々

六年戊寅三月十三日謙信病死

同月勝頼飯山在陣

天正三年正月東海東山兩道一里塚ヲク

同月勝頼殺上杉三郎

同月高坂霜臺病死

九年辛巳三月廿三日浦野右衛門死高天神役也

十年壬午正月木曾左馬頭義昌密就濃苗木遠山

久衛至岐阜乞降於信忠信忠悅使平野勘右衛門

馳至安土告信長信長曰木曾者嶮阻之地也若欺

彼而困難所則必不可有他援兵義并求家老之人

質固誓約可出兵云々平野歸岐阜復命後日携苗木

木木曾及其家老之質而至岐阜

于村左京木曾義昌家人潜赴甲州謁阿部加賀而告義昌

之叛心

同月勝頼命武田左馬介信豐手追仁科五郎信盛手

攻木曾信豐屢攻不克

二月勝頼出張于諏訪使今福筑前攻木曾城木曾

乞援兵於信長

十二日織田信忠率兵五萬向木曾信長帥兵七萬

入向伊奈口金森五郎八長近帥三千人發飛州加

之

德川家康公帥三萬人出張于駿州北條氏政帥三

萬人陣關東口通援勢於信忠於是信忠進兵入信

州

同月伊奈城主下條伊豆守信氏其氏族下條九兵

衛密叛引入川尻肥前守之兵於城中依是信氏不

能支避去下

伊奈郡平夷

同月松尾城主小笠原掃部助信嶺歸應先是勝頼

使日向大和守大嶋城仁科越前守飯田城仁科五

郎信盛守高遠城又使小幡因幡波多野源左衛門

救飯田武田道遙軒安中七郎三郎小原丹後依田

能登救大島小山田備中渡邊金太夫等救高遠

小笠原下條降而聞信忠之為鄉導旨而敵軍屬味
方者多飯田城兵不戰而逃去團平八森勝藏追擊
之
木曾義昌破今福之軍獻首級信忠賜感書於義昌
信忠又使織田源五長益津田孫十郎信次等加
木曾陣于桔梗原信忠至飯田道遙軒等恐懼而避
大嵩城逃出日向大和欲死城中家人擁之走於是
信忠移陣于大嵩城使毛利河內守秀頼川尻肥前
守重能守城而信忠赴飯嵩勝藏平八掃部介為先
馳信甲畏服者若干也然勝頼猶張陣於諏訪勵衆

欲奮戰使家人等分守諸城道遙軒逃歸甲府與勝
頼不通信豐亦稱病不預軍謀 穴山叛而應家康
公諸士聞之捨勝頼皆引籠本領勝頼於是去諏訪
僅免而入甲州新府同三月三日信忠進兵攻高遠
城先遣使僧持書入城告曰勝頼既去諏訪雖赴甲
府將士皆有貳心授首在近而已汝曹為誰守城速
可降之々城主仁科議軍將小山田備中備中曰是
敵欺我書也胡為慣大島飯田之柔弱乎一戰而死
耳即捕使僧切其耳鼻而追出信忠大怒則登高臨
城中陣貝沼原以小笠原為紫內者森勝藏團平八

川尻肥前守毛利河内守越川向追手信忠自向搦
手小山田備中力戰數回盡兵術信忠自指揮兵士
而急攻撃勝藏等力鬪甚苦小山田震勇欲討信忠
不成遂敗走入城仁科小山田等以下皆戰死城陷
斬首二千五百八十級殘兵逃而歸甲府同月信忠
移陣於諏訪安中高島避城馬場民部獻深志退去
織田源五長益領二城大島
同月高坂源五郎諏訪越中守頼豐被殺

治國 右大臣織田信長公

天正十年壬午三月十五日信長公至飯田梶勝頼
首同十九日公陣諏訪法養寺從兵十萬騎也同月
廿日加賜筑摩安曇二郡於木曾義昌同日賜本領
安堵之印於小笠原信嶺同月廿二日使瀧川左近
將監一益兼領於佐久小縣二郡
小諸城賜道家彦八云々
一益領上州為關東管領
同月廿九日命川尻肥前守重能兼知於諏訪郡賜

更級高井水内埴科四郡於森勝藏長一伊奈郡於
毛利河内守秀頼

按川尻旧地濃州岩村五萬石賜森蘭丸

四月十一日森長一欲修海津城近境一揆蜂起於
是働長沼表長一發三个兵討之又拔大倉城多得
首級信忠賜感書於長一

五月本曾義昌
上洛

六月森長一道家彦八毛河内守秀頼捨國退去
是當月二日明智光秀反逆弒信長公父子上方依
大亂也

六月七日来脚力于上州厩橋告上方變一益又告

諸國人為義助一益而戰武藏野不利於是分明退

上州六月廿一日自追分入小諸城五日廿六日真

田護送路次而出境廿七日自諏訪至福嶋至濃州

云々

同月廿一日瀧川一益率一千人而至小諸授城於

芦田氏廿七日一益至諏訪祝部出迎之於是信州

諸士所獻之人質五十三人返送之廿八日一益會

義昌赴濃州

口治

平秀信公

天正十年壬午七月北條氏直信州兵與自國兵合率五萬五千人發向乘取川中島小幡真田屬之

或云真田平北条云々

上杉景勝發五千兵奪取川中島四郡

北條氏直入甲州佐久小縣二郡之兵屬之時酒井左衛門尉忠次大久保七郎右衛門忠世岡部次郎右衛門長盛等出諏訪退甲州與氏直魁兵合戰岡部以六百人後殿一戰三十二ヶ度也氏直退去七月九日家康公至甲府十八日公前隊至諏訪依

田信蕃屬之先是北條氏直治上州奪信州從兵五萬人云々

同月廿二日諏訪頼忠變約屬氏直廿四日夜氏直兵襲松平又七郎家信之陣家信拒之氏直兵退去廿六日三州方設伏兵殺北條兵數十人同日家康公賜二郡於依田右衛門尉信蕃

上田城主真田安房守昌幸應命德川家先昌幸與信蕃以在好親使信蕃招之昌幸曰得璽書為之驗信蕃以申神君有許諾使杉浦久藏書云々

同月松尾掃部介信嶺屬家康公

大久保海口海尾陣取
菅田上内通

九月廿一日家康公命曾根下野百二騎岡部次郎右衛門三騎其外士三十一人為芦田小屋之加勢

九月一日高遠城主保越前守正直頼酒井忠次属

徳川家時藤澤次郎頼親者属北條氏直而同國伊

奈郡楯籠箕輪郷要害保科攻之三日遂拔城是勲

功之始也

同月伊奈郡小笠原掃部助知久與左衛門松岡刑

部并諏訪木曾服三州

十月家康公命依田信蕃真田昌幸陣碓氷嶺絶北

條之粮道

廿一日家康公兵陷望月城北条持守将源五郎没

廿六日家康公兵破芦田固屋悉殺之三十二日之

間討沼北條持子芦田固屋氏直甲信之駈合皆不

利

廿九日公與氏直和議以上野國利根郡沼田之地

易氏直之甲州都留郡及信州佐久郡

芦田氏守前山城介從氏真佐久郡根津甚平下條

等属家康公

治國十七年

徳川家

天正十年壬午十一月依田柴田七九郎康忠管沼

小大膳下野澤城依田真田攻岩村田城兵退敵出
城從跡未依田反馳而戰大膳得首三百餘級依田
真田率甲信之兵拔前山城依田據之依田又下高
棚小田井等城

十一月攻岩村田時一揆搆若於四ヶ所芦田真田
率兵攻之芦田塩名田涉瀨真田備御馬寄能拒而
不陷於是寄手揚勢芦田信蕃殿城兵欲慕信蕃大
返軍而震戰得首三百餘級云々此一戰芦田右衛
門佐舍弟善九郎同源八郎及依田豊後守依田右
近依田主膳奥平金彌等有戰功賜御感狀

同月四日陷前山城依田主膳十六歲有戰功首二級
賜御感狀

時伴野刑部少輔自盡矣云々伴野刑部討死諸記不同

私云伴野氏者小笠原六郎時長後胤弓馬為名家
至是三百五十餘年家滅

十一月四日依鈞命築姥口山于要害松平主殿助家忠至善老

寺同月六日陣向山

十二月於甲府平原某被誅

同十年癸未二月廿二日芦田右衛門佐攻岩尾城
信番兄弟死之

三月二日岩尾彈正次郎開城奔上州 ○傳記追附

去十一月至今今年二月北糸味方佐久郡七ヶ城

々々或云前山城主石黒八兵衛相木内山小諸

岩尾穴小屋志賀等也

三月小諸開城大道寺奔松井田

同四日大久保忠世依田康國入小諸城

同十四日屋代左衛門尉勝永後越後守属神君賜更科

郡

廿八日賜諏訪郡於諏訪頼忠依命安藝守頼忠
嫡小太郎頼永本多

豊後守康重為賀
小太郎後因幡守

七月神君河中鳶進發為洪水止之時上杉景勝河
中鳶押領也

八月廿四日賜上田城真田安房守昌幸

同月使本多彌八郎高木九八郎守信州也

天正十二年甲申三月依尾州長久手御出張被定

制法所謂大久保七郎右衛門忠世打廻伊奈佐久

小縣諏訪松本等而濱松城御留守居也

伊奈 菅沼小大膳定賢

木曾城 木曾伊豫守義昌

松本城 小笠原右近大夫貞慶

佐久郡 柴田七九郎重政

按波部八今上

小諸城

芦田下總守康國

諏訪高島城

諏訪因幡守頼忠

伊奈松尾城

小笠原掃部介信嶺

同郡知久波部晴近衆松岡刑部等守伊奈表屋代

左衛門佐以四十五騎五十人供奉真曰昌幸即五

十騎供奉

按上杉押領河中島而欲取佐久小縣等之郡神

君依命備之云々

時駿河田中令高力與左衛門押北條家云々

九月家康公命菅沼正家保科正直諏訪頼忠妻籠
城攻秀吉機兵遣助之正家等圍解引退城兵是追

正直

同年家康公命井伊直政御附與於信州諸士為與

力諏訪伊奈郡波部晴近松岡保科松尾等六百騎

云々此時諏訪保科松尾百五十騎宛

十三年乙酉八月二日大久保忠世鳥居元忠平岩

親吉保科彈正岡部彌次郎長盛柴田七九郎重政

屋代越中守政信三枝平右衛門守勝信吉及信州諏訪

頼忠下條織部大草知久久左衛門遠山祝部等七千人襲上

田城真田昌幸依拒公命也真田父子突出防戰置

伏兵於深谷與鄉人等定合圖合関故公軍不利退

屋代左衛門勝永
二月
城下砥石町口柵ヲ
マシテ時昌出羽高
備中四百守之

去

十九日諏訪與真田一戰

廿日諸將勸九子城真田亦出海野押通於八重原

下働手白塚忠世欲戰之諸將不同而止岡部長盛

率兵敗真田之軍公賜感書於長盛公差向井伊直

政松平康重五十

廿四日雖對陣聞上杉景勝援上田公兵班軍忠世

小諸城保科諏訪下條知久等在我館守真田表

十二月石川伯耆守康昌後敷出奔於大坂公使忠

世歸三州弟平助忠教相代守小諸城

十一月廿九日大地震畿内東海東山北陸道社佛閣民家數多崩壓死者幾千人明年至二月十
二月三日小笠原貞慶叛神君保科政直守高任城攻貞慶敗軍

十口治國十五年自天正長十二豐臣秀吉公

信陽雜誌卷之十九

八皇
百八 後陽成院

天正十五ヨリ文祿四慶長十九

天正十六年戊子八月松尾城主小笠原信嶺養小
平次信之 酒井忠次 三男 又信嶺實子出生号之圖助長
重

十八年庚寅三月大閤秀吉小田原之役有之上杉
宰相景勝川中島四郡真田昌幸上田勢各属利家
相率之關東發向其外公御分領軍勢也

七月十三日公關東御政務

九月諸將得替小笠原掃部太夫信嶺保科甚四郎

前田利家利長
兵木曾信州
修理太夫本姓
山兵部少輔盛彦等
利家從松城及若大
道寺父子摩參
依田肥前守信守同
右馬助盛繁佐久郎
加增城小田原城ヲ
攻落

正光諏訪安藝守頼忠同小太郎頼水松平新六郎
幸正木曾十三郎義就及根津甚平知久伊左衛門
座光寺勘左衛門大草某屋代左衛門松岡刑部

口治國八年

羽柴家二代

天正十八年庚寅七月信州四十萬八千三百五十
八石一圓十郡配分之事所謂川中島四郡上杉景
勝舊領如元上田城六萬石真田昌幸本領相違無

之其外新恩賜伊奈郡於羽柴河内守秀賴本氏諷
訪郡於日根野織部正高吉佐久郡小室城於仙石
權兵衛秀久石五萬筑摩郡松本城十一萬石石川出
雲守康昌以木曾為藏納代官石川掃部助預之
文祿元年壬辰三月大閤秀吉為朝鮮征伐就肥前
國名護屋在陣彼地渡海仙石秀久一千真田昌幸
七百石川康昌五百日根野高吉三百毛利秀賴一千
人石川頼明二百松岡右京人百
二年癸巳九月朔日真田源三郎信幸任伊豆守
慶長五年庚子七月真田昌幸同信幸幸村父子三

人家康公會津陣為供奉發兵陣于野州大伏

八月六日豐臣秀賴以信州一國招之安房守昌幸
二男左衛門佐同長男信幸不肖屬家康公既而秀
忠公信州御發向之時供奉依命攻矢澤繼殿所
守小縣郡伊勢山砦

同月秀忠公帥三萬八千七百人攻真田城魁將柳
原式部太輔康政

九月十五日關ヶ原合戰凶徒敗北關東御勝注進
依之急御上京使森右近太夫忠政壓上田表忠政
與真田屢相挑相持

新口沼國十八年自慶長三十九年豐臣秀頼公

右秀吉公父子三代自天正十年至元和元年
合三十四年

御當家

慶長五年庚子
九月征服諸城主賜安堵新恩之地也

小縣郡上田城石六萬真田伊豆守信幸

佐久郡小諸城石五萬仙石越前守秀久

筑摩郡松本城石八萬石川玄蕃名康昌

伊奈郡高遠城石三萬保科弾正忠正直

諏訪郡高嶋城石二萬七諏訪因幡守頼水

川中嶋四郡一圓石森右近甚大夫忠政

筑摩郡木曾石五千七山村勘兵衛

伊奈郡飯田城石百五萬小笠原兵部少輔秀政

同郡伊豆木石千小笠原勘負長臣

同郡山吹百四十石
同郡阿嶋三十石

座光寺勅左衛門
知久内藏助直政

等也

小笠原長巨讓長泰勅長泰讓孫右衛門孫右衛門
讓勅員以上四代也座光寺三代号勅左衛門知久
内藏介讓伊左衛門

右知久座光寺小笠原三士寄合伊奈三人衆也是

天正十八年庚寅八月諏訪頼忠轉信州諏訪郡賜

武州奈良梨羽生蛭川等之地一萬二千石

文祿元年壬辰月轉武州賜上州那波郡惣社慶

長六年辛丑依秀忠公命諏訪因幡守頼水代再轉
上州惣社移信州諏訪郡高嶋城賜二萬七千石從天

正十八年庚寅至慶長五年
年庚子離本領十一年

諏訪上下官百五十石 戶隱官千石 善光寺水内郡千石

右如先規神領御寄附也

慶長六年辛丑小笠原秀政轉總州古河城三萬石

賜伊奈郡飯田城時加賜二萬石合五萬石

同八年癸卯二月六日使森右近太夫忠政移作州

津山城以川中崑四郡賜松平上總介忠輝卿

飯山城四萬石賜皆川山城守廣照

十五年庚戌閏二月三日少將忠輝得替越後國飯
山城三萬石賜堀丹後守直寄
十七年壬子五月一日賜制法七ヶ條於戶隱別當

入皇百
九代

後水尾院

慶長十七ヨリ元和九寛永二十

口沼

十二年或
十四年

源家康公

慶長十八年癸丑十月十五日使小笠原秀政復舊

領地松本城時加賜三萬石合八萬石

同月十八日石河玄蕃助没叔廿五日石川肥後守

同半三郎兄弟没叔

十九年甲寅七月十九日仙石兵部太夫忠政繼父
考久家督并領小諸城五萬餘石

同年上總介忠輝卿謫諏訪是大坂出陣依遲滯

十月依大坂亂小笠原兵部少輔秀政同信濃守忠

脩父子仙石忠政真田伊豆守信幸名代河内守信
吉大内記

信保科肥後守正光等帥兵發向于大坂

元和元年乙卯五月八日於大坂小笠原秀政同忠

脩戰死二男大學助忠真始忠賜遺領八萬石守松

本城時忠真
十八歲

同年閏六月九日松本領内銀山始出產之旨注進

蒙可堀之旨 台命松平右衛門太夫正久伊丹喜
之助奉之

同二年丙辰十二月賜飯山城三萬石於佐久間備
前守安次長沼於佐久間大膳亮勝之一萬三
千石

同月賜忠輝舊領川中島十二萬石於伊豫守忠昌
川中島內五千石濃州安八郡內五千石合一萬
萬石於

籐信濃守高政

越後少將上總介忠輝卿謫越後國高田于時元和
二年七月以川中島賜卿之采地城請取小笠原左
近大夫長政奉之魚川中
島二ヶ所松代城代松平甚兵衛

信直也

三年丁巳四月廿三日賜脇坂淡路守安元飯田城
五萬三千石

四年戊午九月廿七日賜松本城於松平丹波守康
長加賜筑摩郡內五千石於諏訪賴水

五年己未三月松平忠昌得替高田城賜松本城於
酒井宮内大輔忠勝

同年六月九日配福島左衛門太夫正則於川中嶋
賜食料一萬石

命近藤織部重堯

織部正重勝孫
信濃守高政男

改川中嶋

五千
石

賜伊奈郡立石寄合衆也

八年壬戌八月酒井忠勝得替使真田伊豆守信幸

賜松城城十萬石仙石越前守忠政賜小縣郡上田

城六萬石以小諸城五萬石加賜忠長卿

寬永元甲子使松平因幡守憲良賜佐久郡小諸城

四萬五千石以根津五千石賜其兄采女忠節

二年乙丑月加賜坂木五千石於松平越後守光

長代官長谷川
安左衛門

五年戊辰四月廿五日佐久間備前守安次卒去息

日向守安長嗣遺跡領飯山城

同月廿日上田城主仙石兵部太輔忠政卒去息越

前守政俊嗣遺跡領上田城六萬石

三年丙寅四月廿四日上總介忠輝卿諏訪移領主

因幡守賴水警固天和三年七月
三日病死九十八歲負松院葬

口治世廿一年自寬永五
至慶安四源家光公

入皇百
十代本院自寬永七
至

寬永九年壬申四月十二日飯山城主佐久間日向

守安長卒去息三九郎勝長嗣遺跡

○十二月十二日松本城主松平丹波守康長卒
癸酉四月七日松本佐渡守康直康長得替廿二日

賜松本城於松平出羽守直政
十一年甲戌十一月十二日長沼所主佐久間大膳
亮勝之卒去息藏人勝友嗣遺跡
十三年丙子七月廿一日保科肥後守正之得替賜
高遠城三萬二百石於島居士膳正忠春
同十五年戊寅十二月飯山城主佐久間勝長夭亡
時九歲無嗣
同年二月十一日松平直政移雲州松江城以松本
城賜堀田加賀守正盛
十六年己卯三月三日賜飯山城於松平大膳亮忠

重

人皇
十二代 後光明院 正保四 慶安四
承應三

正保元甲申
慶安元戊子

口治世三十年 自慶安四 延寶八
源家綱公

人皇百
十三代 靈元院

寬文三ヨリ延寶八
天和三 貞享四

寬文十一年辛亥七月八日知久伊左衛門讓二千

五百石地於息伊助後改伊左衛門以五百石分二男善右

衛門

當時信州御代官設樂孫兵衛宮崎太郎左衛門宮

崎左太夫天羽七右衛門等也

延寶六年戊午七月十日佐久郡根津所主松木采

女忠節讓半左衛門治綱

口治世

自天和元

源綱吉公

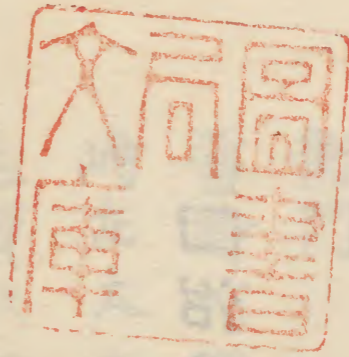
口治世

寶永六ヨリ

源家宣公

明治八年九月下浣

中卯元起校



口世

日天

感臨言公



即前八卷之目下

中

