

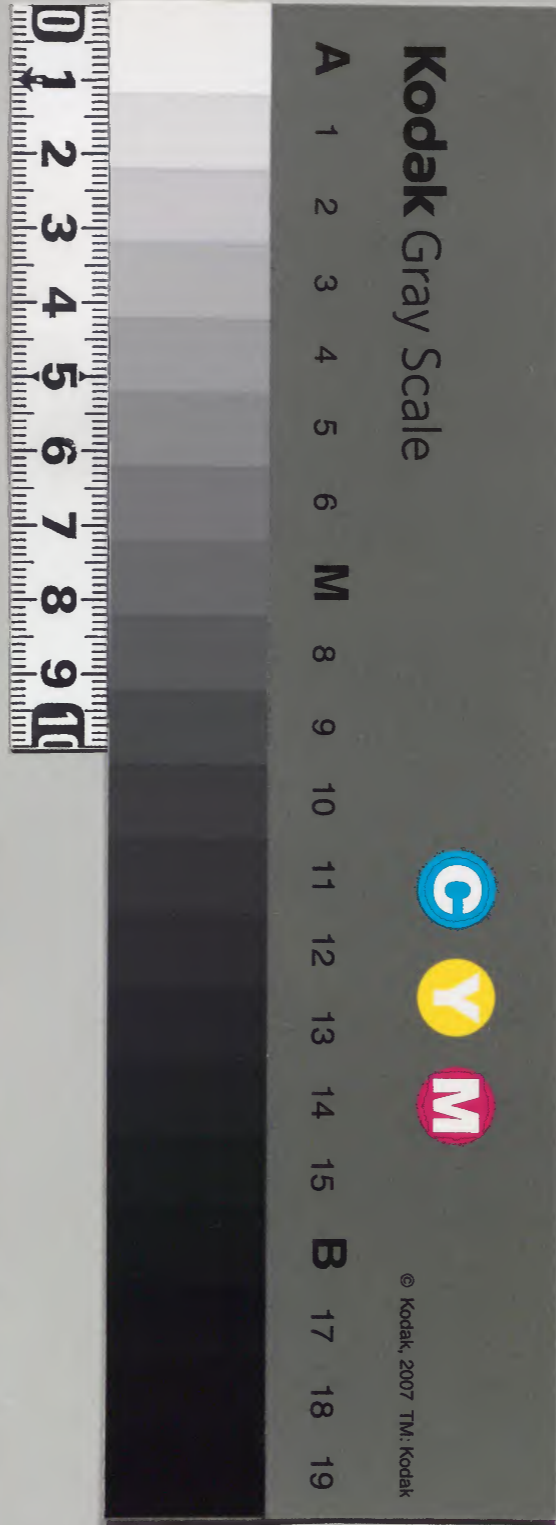
精選万葉代匠集

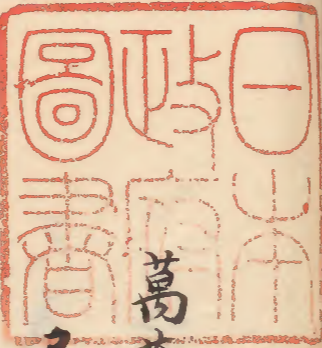
三上

庫	文	閣	内
二三函	一八二〇七		和書類
四架	五〇冊		

庫	文	閣	内
二〇〇函	一八二〇七		和書類
一六架	五〇冊		

内閣文庫	
番號	和 18207
冊數	50 (12)
函號	200 131





萬葉集卷第三上

長二十一首

短二百三十一首

合二百四十九首

弓削皇子遊左野之時御歌一首

弓誤作引

春日藏者左郎和歌一首

郎誤作郎

田益人朝臣

下端作田口益人大夫

幸伊勢國之時安貴王作歌一首

之下 脫時字

沙弥滿誓詠綿歌一首

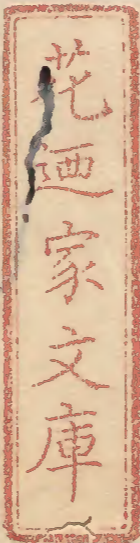
綿下 脫歌字

大綱公人主宴吟歌一首

綱誤作綱

天平二年庚午九月廿二日左宰相

帥誤作帥





Faint handwritten text on the right page, possibly bleed-through from the reverse side.

雜歌

天皇御遊雷岳之時柿本朝臣麻呂作歌一首

雄略記云七十秊七月甲戌朔丙子天皇詔少子部連螺

贏曰朕欲見之諸岳神之形或云此山神為大物代主汝カ齊ナカ

力過人自行捉素螺贏答曰試往捉之乃登三諸岳

捉取大蛇奉于天皇天皇不許同戒其雷或云雷神龍目精或云雷神赫天

皇畏敵而不可見却入殿中使放放岳仍改賜名為雷

高市郡三諾山ノ雷ト云トカトハ此時ヨリノ名ナリ雷ノ字カトトノモモ日六神山神同

ト云モ同ト事ナリ

皇ハ神二四ニシテ世ハ天雲之雷之上雨ノ廬ホリ為流鴨スルカモ

皇者 紀列本
者作葉

易擊辭云陰陽不測之謂神說卦傳云神也者妙
萬物而為言者也サレハ聖德ノ玄微ニ入ル處ヲ神ト云
テ凡慮ノ思議スヘキニアラサレハカク雷ノ上ニサヘ登リ
之給トヨムナリイホリスルハ行宮ナリ注右或本云獻忍
壁ト王子也刃心壁トシカハト點せんハ誤ナリオサカトヨムハ
ト白王子ニ奉ル可ナレハオホキミトイヒテスメロキニカヘタリ
其實イワレニカ侍ラム

天皇賜志那文姬御歌一首 サキノ哥ノ天皇此天皇ハ其ニ
持統天皇ナレシ今ノ御哥左女ニ昔物語ナト聞食テシ

ハ女帝ニ似ワカハシキ故ナリ志那ハ氏ナリ續日本紀第八
云等術正八位上志那連^ミ田次

不聽跡雖云強流志那^能我強語此者不聞而服戀尔家里
聽ハ聽聞ノ聽ニアラス聽許ノ聽ナリ此集ニ猶不^能欲シイ

トトヨシ日本紀ニ不須クイナトヨムハ此^ミ同意ナリ志那
能我ハ志那ノ姫カトノクマフナリ推野ト云氏ハ珠ナリ
此名ハ今此此ニ作ルハニ集中例ニ依リ
不聞而ハ今按キカステト知スヘシ今ノ點ニハ而ノ字ニ

叶ハス御哥ノ意ハ左女ナレハクリ返シ同物語ヲ聞エ上ニ
シ不ト仰セラレト猶聞シメセトテ強テ申シウキ事ト
思食ワルカ久シク奉ラ子ハ更ニ戀心シク思食トナリ志

斐リ奉和ト云氏ニ付ニ強語トハフケ給リ奉和フオハ君ニマシクテ

有難キ御哥ナリ 姫名未詳

不聽雖謂

ノレハコソ此所句絶ナリ今按ヒテマウセノ點字ニ叶
ハスシマハマウスト讀ヘシイトマト通スル故ナリ神功皇后
紀ニ尔波移ト云人名ニ移シマトヨメリ又此集第又二
ノ今按ノレハコソソラ句絶トセスシテヒイハマウセト讀テコ、
ツ句トスヘキカ波又ノ韻ハイナリ紀ノ國シ紀伊ト韻ツ
加ヘテニウトセムニ同シ言スルヲオカシ欣感カラセ給ヒテ猶語

レト仰ラレシ折モ有ヘケレハソレク實ト心得テ語レトノタ
マハコソ語卷ラセシテ却テ己カ強語ニテサセ給トナリ
志那又伊波奏ト云エヌマウカラノ氏ウカケタリ

長心寸意吉麻呂應詔歌一首

大宮之

アヒキハ網ヲ引ク体ニ云テセリ網子調ハ海老ノ中ニム
子トワカサル者アリテコレシ目テ引者シ網子ト云フ
ノ網子トモノ列次進退ヲトノフル聲ナリ下ニ右
一首ト云下ニ注有ケカカ落タルハナレシ按スルニ難波
一行幸ノ時ナトヨルニマ

長皇子遊獵路池之時柿本朝臣人麿作歌一首
獵道池ノ八雲ニ石見ノ由注シ給ヒ深塩草十二カ賀
トス共ニ不審ナリ長皇子ノ御獵ニ出給フ所ナレハ此
時ノ都藤原ヨリ近キ程ノ大和ノ國人内十八ハシ
八隅知之吾大王

立流 官本又云

心等 幽齋本云カ
シコミト

三獵立流ハ今按ミカリタセルト讀テ然ルヘキカ弱薦
モワカフモトモ讀ヘシ獵道池ニ縁アリ延喜式典藥式云
五月五日進菖蒲生ヲ將掃部式云穉蔣食薦一枚
十六日物此十六トカケルハ四ミナリ後ニ不ノ間立ク又ク

クリノ宮ナト云ニハ十一トカキイサトシキコセト云ニ五ト
カケル類此ニ准ス伊波比以下ノ四ノ伊波發語ノ詞ナリ
此鹿鷄ハ御獵ニ付テ事ヨレリ春草ハルクサトモ
ヨクハシ夫日昔ハツヤカニテ見アカ子ハマシメツラヒキトソハ夕
リ伊勢カ物語ニ初草ナノナトメワラシキ云ノ昔ホソトヨ
メルモ此ニ同シ

反歌一首

久堅乃

天歸月辛

仙實云古点ソラユクワキヲ
演成式アモユクワキヲ官本又点如古点
ナシタリ官本又点同之
六化云サニワクシリ 昔四年爲有 仙實云古
点カサニ

第二ノ句式ノ點ヨリハ今ノマニ侍ラ^{天津風天川ナリツクコソアレ}台洛^{アヲユクハ開ヨクア}句ノ今ノ點

仙覺^モ抄ニ式ノ點トク^{ニヨル}ナリ此ハ何シヨリモ勝ハレシ月ヲ網

ニ結テキヌカサニストハ形ヲ思フニ然ル^ハク白王子ノ蓋ナ

シハ似ツキテナ可妙ナリ和名云草名花注云草蓋^{和名}

散^カ黃帝征^{ウツ}蚩尤時當帝頭上^有五色雲固其形所

造也今第六儀制令云凡^ツ蓋親王^崇大^綱綱^ニ楚辭

賈誼惜誓言曰建^ニ日月^ヲ以為^レ蓋^ナ乃^レ管^ニ家^ニ萬^ニ葉^ニ云^レ春^ニ霞

或本反歌一首

スメロ者神雨之

皇者 官本又云スヌラキハ幽
齊本又云スハフキハ

真木ハ本ノ名アルハ^ハシ^レ荒山中トツケハナリ此哥^ニ依^ニ

獵路池ハ其比帝ノ掘サセ給フト見エタリ君ノ徳ヲホメ

奉テ神ニテオハシメセハヌ^フカ^ハ荒山中ニ思ヒヨラヌ海

ヲハナサセタマヘト申ナサハナリ楊雄羽獵賦序云武

帝廣開山林^上穿^レ明池^ヲ象^レ漢河^ヲ營^レ建^レ章鳳^ノ門

文選鮑明遠詩云築山擬蓬壺^ニ穿^レ池^ヲ類^レ溟^ノ渤

了削白王子遊吉野時御歌一首

龍^上之^一 新收註
龍上ト三舟山吉野ノ龍ノ上ニテハナレ
雲ノ起滅サタメナキカ如クナハセナレハ我モ帝ニアラム物

トハ思ハスト讀クニヘリ第一卷吹黄カ自カマシ如ク
山ヲ向白ク御臨見スヘヨリ此感生スヘナリ漢武秋風辞云
歡樂極兮哀情多ク壯幾時兮李左何

春日王奉和歌一首 文島紀云三年六月庚戌渟大肆

春日王卒遣使弔賻

王者千歲爾麻佐武

コシ八雲ノ絶ス居ヘニヨセテ祝ヒ奉テラシタリ

或本歌一首

新初撰雜三人丸
三吉野之御船乃山爾

右一首

長田王被遣筑紫渡水島之時歌二首

如聞真貴久日本紀第七景行紀云壬申白海路

泊於葦北小島而進食時名山部阿弭古之担

小左今進冷水是時島中無水不知所為則仰

之祈于天神地祇忽寒泉從山崖傍涌出乃酌以

獻正与号其島曰水嶋也其泉猶今在水島崖

也葦北ハ肥後ノ國ノ部ノ名ナリ 仙覺抄肥後ノ國ノ風土記引
テ云ク 球磨名七里海中有一島

如聞真貴久

箱可セテ里名曰水島出寒水逐潮高下

今接葦勾ハキクカトモヨムハキカ神サセシハカトハ此水モト小

左カ神祇ニ祈テ俄ニ出来タレハ今モ奇異ニ見ユルコト

ト此ナリ第二十防人カ妻ノ哥ニコレノハモチトヨムモ此針將

續後撰旅ナリ

葦北乃野坂

六帖浦ノ哥ニ此ヲ載ルニコレニユカム續後撰モ彼ニ同レ上ノ

哥コレノコレトヨコレテハスワルニコレハ此哥准シテ知レシ

石川大夫和歌一首 名闕 六帖浦ノ哥ニ載ルニ作者ヲ石川

奥浪邊致一ノオホキコレトイハル如何

我セニハ長田王ヲサセリ

右今案 吉美侯ハ君子ナリ下ニ哥アリアル人ナリ神

又長田王作歌一首 又ト者同時ニ又ヨメハナリ

隼人乃薩摩乃迫門乎

隼人雲長別校本 長作并出見尊ノ兄キノスソリノ闌降命ノ衣岡ニテ大

嘗會行ハセ給フ時大ノ吠ルマ子シテは奉ル者ナリ 委ハ

神代紀下延喜式ノ隼人司武ニ見エタリ隼人ト名

ツクル其身輕捷ニシテ隼ノ鳥ヲ撃チカ如ナル故ノ名ナ

ルレシ神代ニハ日向國ニテ世ヲ治給ケル故ニマ隼人大隅薩摩

ニ有故ニ隼人ノ薩摩トハワクルナリ又武勇ノ者ノ摠

名ヲ薩摩人薩摩雄ナト云モ薩摩人ノ略ナリトイハルモ

隼人ニ付テノ詞ナリ 欽明紀云元年三月蝦夷隼人並

率衆歸附天武紀云十一年秋七月壬辰朔甲午隼人

夕々来員方物是曰大隅隼人與阿多隼人相撲於朝
 廷大隅隼人勝之文武紀云大寶二年冬十月乙未
 朔丁酉先是征薩摩隼人時禱祈太宰所部神九
 處實賴神威遂平荒俗爰奉詔中帛以賽其禱
 焉唱更國司等今薩摩國也言於國內要害之地建柵置
 戍守之許焉大隅和銅六年日伺ヨリ四郡ヲ割分テ
 名ツケル其中ニ大隅郡アルヲ以テ惣名トスハ欽薩摩
 ニモ薩摩郡アル唱更國ヲ後ニ薩摩ト改ラレタルカ阿
 多ニ薩摩郡多ク薩摩郡ノ郡名ナシト天武紀ニ於テハ此薩摩郡ノセト
 二ノ國也アル薩摩國ト光仁帝桓武帝ノ初ナリト名付ラレタルカ未考唱更國トクニ時ニハ
 ト云ハ薩摩郡ニ屬セハ海ナハレシ雲居ナスハ穴ユシ見ル

如ク邊ニ見ヤルトナリ

柿本朝臣人麻呂四騎旅歌八首

三津埼浪矣恐

三津埼ト云事ハ古事記仁德天皇段云太后為將豐樂而
 三津埼ト云事ハ古事記仁德天皇段云太后為將豐樂而
 於採御網拍幸行木國之間天皇婚八田若郎女於是
 太后大恨怒載其御船之御網拍者悉投棄於海故
 号其地謂御津前也コトヨリクキニハ梶取シ云ハ君臣ニカ
 キラス賤ニキ業ニモ其事シツカサトハキミト云ハ和名
 云漁父云漁父無良顯宗紀ハ室壽ノ御詞ニ家長
 今ハキミトヨメリ今舟公トノミカケハ八幡ト云字ノ落タルニ

國時集諸神祇於川邊郡内神前松原以求禮

福于時此神亦同來集曰吾亦護治仍諭之曰吾

所住之山有負義乃木各置材株為吾造船則乘

此船而可行幸當有幸福天皇乃隨神教遣命

作船此神船遂征新羅一云于時此船大鳴響如牛吼

乘仍卜之曰神靈還來之時祠祭此神於斯浦并留船

以獻亦名此地曰美奴賣夏草八野島トワケムタネリ

夏草ノヒケキ野トワケム心ナリ右岸ハ三津島ヲ出ル時

白之此哥ハ次テヨメシタリト見エタリ一本ニ處ナラ過テハ弟

九ニ葦屋處女墓シニハ哥アリ彼申論ヨリテ免原郡

玉葉

粟路之野島之雨乃

葦屋浦シ處女トノモイハナリ

此發句ヲ認テアハシ子ノト點セハ依テ古來此集ヲ能考

見スシテ近江ナリト思ヘリ東路野嶋トモヨルナリ玉葉ニ此哥ヲ載ラレタハニモ近江

路之トアリ彼國ハモト淡海トカケル塩アラヌ海ナレハアハ

キ海ト云心ナリアハウモヲ波宇シ反テ約シハ布トナル故ニ

假名ニモアフシト書侍リ和名云近江知加津遠江止伴太

此兩國各江アル故ニ遠近ノ字ツモテ名シ簡ヘリサレトモ

近江ヲ本トスル故ニ彼ヲハ心トホタアフミトイハト此シハ唯

アフミトノミ云習ヘリ右點アマサレトモアフミ子トハカハス此

ツハアハケノト四文字ニ讀ハシ第六ニ赤人歌ニ淡路乃野
島之海子乃云此シモアハミキト點セリ若今ノ哥ツ堅
ク執セハ彼赤人ノ哥ニ鯨珠左盤尔潛出トイヒ神龜二年
冬難波宮へ行幸ニ給フ時ノ御供ニテ^{ヨシ}哥ノ初ニモ其趣ヲ
ヨミレタルハ如何セム舊事紀云先產生淡路洲為胞^{エド}意
所不快故曰淡道州即謂吾^{ナリ}恥也後コノ淡路トハ書ナ
シタル元來名ワクル意如此ナレハアハミキト點スヘキヤリ
ナシ和名云淡路阿波^知イマタアハミキトカケル事外ニ見及
ハス仙覺イカテ此點シ破セラレサリケム不審ナリ野嶋
ハ復中紀ニモ體ニ淡路野島海人トカレテ侍リ

哥ノ意ハ瀆風ノ紐リ吹返スニ付テ其約ヲ結シ妹ヲ
思ヒ出ルナレシ

芒川藤江之浦爾

藤江之浦六帖云フケエノウ

芒川^妙ノ藤衣ト云心ニツケタリ藤江ハ播磨ナリ和

名云明石郡葛江^江知仙覺抄云昔住吉大明神藤ノ

板ヲキラセ給テ海上ニ浮ヘテ折言テノタマハク此藤ノヨリ

タラシ所ヲ我領トスヘシトノタマヒケリ然ハミ此藤浪ニ洵^テ

テ依タリケル此ヲ藤江浦ト名ツク住吉ノ御領ナ

リ^六風土記ナトノ説ニヤケニモ和名ヲ見ル明石郡ニ

住吉^{須美}ト云所ノ侍ハ御領ナレ故ニ勸請シケルニ

第六、赤人ノ荒妙ノ藤井ノ浦トヨメシタムモ同所ナリ
第一、藤原シ藤井トモイハルコト一所ヲ兩名ニ呼来
ルルコトノ鈎ハ鈎ノ字ノ誤カ鈎ニテツル物ナレハ義ツモテ
書ルカ白水郎ハ此集ニ泉郎トカケル所モアルハ人麻呂
ナトノ麻呂ヲ磨ト一字ニモ作タルニ同キカ若ハ深ク
入テ濬スハモノナレハ泉郎トヨメ引合テ二字トナセルカ和名
云辨色立成云白水郎和名今按云日本紀云用漁人ニ
字一云用海人二字トヨメ心ハ此浦ノ面白サニナカメツレハ
旅人トハモラテ鈎スハ海人トヤ人ハ見ニトナリ此下句後
ニモ出又此タリ又海人トヤ見ラムトヨメハ哥イツレモ此心

ナリ又按スニ塩燒アノ藤衣トヨメハ哥モアルハ今荒
栲ノ藤衣トツケタル下ニテ承テ旅ヤツレシ先我
ナレハ藤衣著タル海人トヤ見シトヨメシタル歟
一本云白栲乃藤江能浦爾伊射利爲流 第十五
此上句ニテ再出タリ

福田野モ去過勝爾

和名云印南伊奈美郡常ニモイナニ野トコラ云フ此集ニハ
兩様ナリ印南野ノ面白クテ過ウキニ又カコノ島モ見
ユル彼ノモ早ク行テ見マシキレケシハヤト思ハ彼方ハ方ニ引ル
心ヲヨメリ福田野ハ印南郡可古ノ嶋ハ賀古郡ナリカ

コト名付ル由ハ第七卷ノ終ニ海中ニカコラ鳴ナルト云哥
ニ應神紀ヲ引テ注スレシフコニ明ナルト云潮見ト
ハ此潮ノ字下ニコナト、モ訓シケレハカコノコト見ユトイ
ヘハカカコノマトヨメルカ又カコノ嶋ヨリ舟ニ乗ヘキ潮時ニ成ヌハ仰南野
シ見捨ルナコリヲ思フニマハコノマニシトコト津齊ノ本ニハ此潮ヲ湖ニ
作シリ又此前後ヲ案スルニ云ハ一本云ノ本ノ字脱タルカ
留火之明大門爾

不見仙道ノ事ニテ
別校本云コト

トモシハハアカシトツ、ケムタムナリ此卷下ニ居待月ア
カシトツ、テ第十五ニハ我心アカシトツ、ケ古今ニハホノ

ト、置皆時ニ隨ヒ事ニヨリテ心ニ伝タルナリ此留火シト
モシト點セハヤウイマタ意得ヌ大門ハ仙覺云古點ニハ
セト、和セリセト、ハ多クハ迦門ト書テヨメリセハキ所ト聞エ
タリ大門ト書テセト、和スヘカラス仍今ナタト和スナリナ
タトト云ハ浪ナリタト云ハ高キ義ナリ阿波國風上記云
奈汰奈汰云事者其浦波之音無止時依而播磨灘トイヘ
心ナレシヨリテ明石ノナタト和スナリ今云ナタノ夕ハ風土
記ノ意立ノ略ナルヘレ不見クニト點セハ傳寫ノ誤ナレ
コ右ノニツノ點ニ從フヘレ以上六首ハ石見ヘ下ラル、時哥
ナレシ筑紫ヘ下ラル、時ノ哥ハ下ニ別ニアレハナリ古今

ノ朝露務ニ島隠行トアリ哥モ此時ノ哥ノ爰ニ漏名

ニマ

新古今
天離夷之長道從

一本云家門當見由

今按從ハユトモヨムヘシ倭島ハ唯大和ノ國ナリ大和ハ伊
駒山ノワキ南北ニ直テ見ユヘキニアラ子トシタタ見マ
ハホトニテレハ心ヲ哥ノ習ナレハカリハヨメリ一本ニハマトア
タリ見ユトサヘヨメンニテ知ヘシ倭島名所ナラヌ又證ハ
此卷下ニユエテ笠人垂村敦賀ニテヨメレタル哥ノタタ哥ニモ
懸心テシヘヒツ大和島根シトアリ第十五ハ豊前ニシテヨメ

第二十二ニ奈良ノ京ニシテヨメルソレハ惣シテ此國シイヘリ
但播磨國風土記云明石驛家駒ナ御井者難波高
津宮天皇之御世楠生於其上朝日蔭淡路嶋夕
日蔭大倭嶋根云此ヨレハ大倭嶋アハカサレトモ此風
土記信シ難シ其故ハ明石ヨリ南ニ當レル淡路島ニイ
カテカ影ノ至ルヘキ又淡路島ニ陰ノ至ル本ナラズ明石ノ
東北五六里ニモヤ倭島ハアルキ東北ニ當ラハ嶋ト云ヘ
カラス假令有トモ難波ヲ指テ漕舟ナレハ唯難波ノ
方ノ見ユハツソ悦フヘキ此哥ハ筑赤此系ヨリ上ラハ時ノ
哥ナルヘシ

又今梅注中家門ノ門ハ能ク字或ハ乃ノ字ヲ誤ルカ第十五ハ
伊故乃トアル故ナリ

飼飯海乃庭好有之

飼飯海越前ナリ古事記中神功皇后ノ段ニ云於是
御子令白テ神云於我給御食之魚故亦稱其御
名號御食津大神故於今謂氣比大神也コレ應
神天皇イハク品陁皇子ニテオハシマレケル時氣比宮
詣給ケルニ大神皇子ノ爲ニ入鹿ヲ多クヨセテ奉ラ
セ給ヘハ時事ナリ日本紀ニハ筭飯トアル此集ニ六第
十二ニモ今ノ如ク書リニ白トハ風波ナクナキタリ
舟人ノ詞ニイヘリ芥薦ハ亂々物ナレハ集中後ニモ
思ヒ乱テナトアルタワケタリ古事記本利親太子云云加理許能美請少納言海ノイハル

施礼導美陁礼 所ニモコト舟見マハコソイミシケレ遠キハ誠ニ此條ノ葉ホシ
作テ打散ニタマウミライト能似タハトカテリ鈎ハサキニ
モ云如ク鈎ニマ

一本云武庫乃海船一此哥玉葉雜ニニ武庫ノ浦ノ泊
フハラレト載ラシ今此船ノ字用ナキニ似タレハ若泊ニテ
トヨリニハナラシナリケルヲ誤テ船ニ作タレマ仍第十五
新羅使ノ誦セハ古哥ヲ考ルニ爾波余久安良之ト有テ
注ニ人磨歌曰トテ初ノケロノ海トヨメハ哥此第二句シ殘シ
テ引タレハ彼ヲ證トスヘシ作ハトモ非ナリ又今按珠藻ノ
芥敏馬辛過ト云哥ヨリ此方福日野毛去過勝爾ト云

哥ノ注ヲ除テ一本云トアル四首ノ注ハ後人第十五ヲ見
テ意ヲ得ス此ニ注セルカ其故ハ新羅ノ使或ハ句ヲ替又
飼飯海ナトハ時ニ叶ハ子ハ武庫ノ海ト改第一ノアミノ浦
ト云モ其定ニ安胡乃字良爾ト誦シケル故ニ彼卷ニ栞
本朝臣人磨歌曰トテ一ニ注セリ彼時ニ叶ヘテ假ニ誦
シタル以テ撰者何ソ此ニ注セムヤ君子コレシ思ヘ

鴨君足人香具山歌一首并短歌 作者ノ系圖未詳

天降付天之芳來山

木晚 幽寂用本作 鴨妻喚 幽寂用本又云カ 退出而 紀州本云マ

天降付ハアメラリウクツ米布ノ反牢ナルヲ三五相通

アモリトハイヘリ十九卷ニハ安世里トカケリ博物志云泰
山一曰天孫言為天帝孫也主宮人魂魄東方萬物始成
知人生命之長短香具山モ此ニ准ラテ知レ霞ニハカ
スニ夕ツトモヨムヘシ木晚茂ルトハ青葉ノ茂リテ木クラ
キナリ唐本ナキ祐詩云江花鋪淺水山木晴殘春
鴨妻喚ハ鴨ノメシ呼ト云心ニ點セルカ鷗ノ呼ト云心カ六
帖ニ鳥ノ哥ノ中ニ鷗ノ哥ヲモ入タリ今按下ノ或本ノ歌
ニモ同サマニ書タレハ鴨ノ妻ヲ喚ナルヘケレハ鴨ツマヨハヒト
モ和スヘキカ梶棹モナクテ韋應物詩云野渡無人船
自横鄭果詩云秋萍滿敗船コレラ同シ感情アリ

反歌二首

人不榜有雲知之

潜為ハ今按カワキスルトヨムハ私名ニ潜女如豆イワリト此集ニモコト大例ナシ高部ハ和名云爾雅集

注云爾音弥一音施漢一名沈鳧貌似鴨而小背上有文

何時間毛神左備祁留鹿

香山之

官本又云カママノ

鉾楳之

官本又云カ

薜生

官本又云

發句ハ今按イツノモトヨムハキカ其故ハ何時シ此集ニ

イワトヨモ何時鹿ナトカキテイツシカトヨムハ時モ何時

ハイツナリ何ノ一字クイワトヨメハ事ナシイツノモハイ

ツノマニカモナリ神サヒ此所ニテ物降ル心ナリ鉾楳ハホユスキト日丸ニ依ルハニ楳ハ直

キ木ニテ鉾ヲ立タハサニ見ユルハナリ楳ノ字ハ和名

杉ノ字ノ下ノ注ニ云今按俗用楳字那也楳音於粉

反程也見唐韻昔通テ此字ヲ用タルカ顯宗紀云石

上振之神楳楳此云須擬此集第十九ニスキノ野ト云所ノ名

ニモ此字ヲ用タリ哥トハ香山ノ杉ノ年ヤリ經テ苔ム

タハヤリニイツノ間ニカ此般系筆ヤリニ是処ノカクマニハ

物古ウラレトナリ

或本歌云

天降孰神之香山

打麻ハ春ノ枕詞ニテ集中ニ多シ霞ハ三思ナハハシ今按

六帖ニモ此集ノ他ノ哥シ載ルニウキナキトアリ後外
人モサヨコト夕レトウキナキト點スヘシ其證ハ第五第二
大十ニ有知奈毗久波流宇知奈毗久春ナトアマ夕所
カケリコ、ノ如ク書ルモ此多ク借名ニクテ准シテヨウヘシ打ナキク春ト
ツ、クハ春ノ枕詞ト聞エ打ナキト云ワレハ押ナヘテ
ト云ヤリテシハ春ナラテ秋又ニモワケヌヘシ鴨妻喚
ハ上ノ如シ榜與雖思ト、舟ヲ榜出テ遊ハムト思ヘトモ
有コ昔シ思ヘハ物カナシクテサハワサモセヌトナリ榜
右今案遷都佐ハ和名ニ佐手トアムコウトヨムハ水手
ハカコナハラコクトモヨムハ如ク佐手ハ舟シ行
具ナハ義訓セハナリ都シ感ニ夕ハ讀ヤウ丁
此ハ香具山歌トイヘトモ舊都シ感ニ夕ハ讀ヤウ丁

レハカクハ注セウシタリ其ニ取テ香具山宮ハ第二卷ハ
唐ノ哥ニ高帝皇子尊ノ造ラセ給由ヨマレタレハ此ハ
ワレシヨメハニアラテ藤原都ナリト時ハ官人モ香久
山ニ登リ埴安池ニ臨ナトシテ遊ヒ事ヲ思テヨメルナレ
ヘシ

柿本朝臣人麻呂ノ一

天武紀云藤原大臣女氷上娘第五百重娘生新田部
皇子即天武紀云神龜五年秋七月朔一日大將軍新田
部親王授明一品七年九月壬午一品新田部親王薨
天淳中原瀛真人天皇之第七白王子也

八隅知之吾大王高輝

茂座

幽齋本云ニキイマス
別校本云ニキイマス

茂座公ノ按ナリ點叶ハス引トコロノ兩點何レモ同シケ
ト心ニ任テ彼ニ付ヘシ此大殿トイヘル及哥ニヨルニ
寧樂都ヲ遷サレテ後モ此親皇ノ故宫猶藤原
ノ古ニ残ハシイヘリサレハ其宮ノ冬ノ比オハシマシケン
御供ニ仕テヨメル、故ニ往來ツマシマセトハヨマレタリ雪
ノ物ハ往來ト最ク多メ折節冬ニテ雪モフシハナリ
遊仙宮ニウ女穂シマセトヨメリ今ノマセモ其意ナリ
久歌一首

矢釣山木立不見

雪驪朝樂毛

官本又點云ユキハタラ
ハハアレシタノレモ

乃召公卿百寮放近飛鳥八釣宮、即天白皇位古事記
ニハ瓜トカケリ或者ノ云ハ釣宮ハ山田村ト大原ノ中路
大原ヨリ四町ハカリ北ニ當テ俗ニヤトリ村ト云此ナリト
イヘリ然レハ其邊ノ山ナレシヲ落亂ハフリマカフトモナリ
ミタルトモヨムヘシ下旬ノ點ノ意ハ雪ノ降モ君カ爲ニ恭
来ルトヤ其意ヲ得ス今按ユキモハタラノアヒタタノヒ
モトヨムハキ軟驪ハ説文馬深黑色ト注ス然レトモ詩

從近江國上來時

作者ノ系譜未詳

説文ニモ馬深黒色ト注スハタラ

馬莫疾打莫行

マクハラコシハ馬斑モナトモ注アラハコソハタラト和セス集中ニ雪シハタラハタラトヨク
マサチテクタクモト和行キカ水碧鳥遊向ト云カカリ雪ノ白抄ナハアヒテ里駒
ノイト黒ク見エムニ騎テマサテ来ケル有ス
ナラヘテト云詞アリ氣ハ第二ノ磐媛皇后ノ御哥

ニ付テ注スル如ク旅シテハ三度ノ来テ見テ歸ハキ

我ニテモテケル馬シナ打テ催シ今暫心トメテ見ム

トナリ歸ハカハトモヨクシコムトヨクモタカリメ

新古今雜中
柿本朝臣人麻呂從

物乃部能八十氏

網代ハ氷魚ヲ取所ナリ四ノ角ト立メ程網代ホナリ

イサヨフハ徘徊ト書リヤスラフトモヨメリ網代ホニフレテ

夕、流レニナル、所ヨリハサヤスラフト心ナリ人ノ世ノ生

住異滅ノ四相ノ中ニ暫ラク住スルヨト思フ程ナク異

相ニ遷サレ行ツ水ノ網代ホニフレテ暫ヤスラフト見ム

ハカヤリテ流過ハニ感ミテヨクタリ第七ニ同シ人ニナワノ

如ク世ノ人我ハ又ミナワノ如ク世ヲハ我見入トヨメルニ合テ

見ルニ論語云子在川上曰逝者如斯不舍晝夜去

匡匡心寸奥麻呂歌一首

新物撰又續古今共談讀人不知
若毛零來雨可

雨カハ雨カテ、リ神之埼、古來大和ノ三輪ノ明神、
スル所ト沙汰シ來レト彼邊ニ狹野ノ渡ト云所モ聞エス
又彼地ハ家ナトミタクナキ所ニモアラス不審ナリ今按
第七ニ紀ノ國ノ名所シ前後ヨミタハ中ニ神前アラハ
ソモエストヨメテ歌アリ又此卷下ニ至テ赤人ノ哥ニ佐
能崗將起公ルトヨメハ哥ハ紀列ニアリト定久ニ神
武紀云遂越狹野到熊野神邑カハ彼是紀列
ト思シキ上ニ或僧ノ紀列ニ縁アリテ度々往來セシカ
語侍リシ能野近キ海邊ニミワサニサソトテ兩處
キテ侍ルト申キ你疑ナキ事ナリ神邑モミワノムラ

ミワノサトト云ニテモヤ侍ラム

柿本朝臣人麻呂歌一首

淡海乃海夕浪千鳥

心モシノニトハシケクナリ心モトハ夕浪千鳥ニ懸テイリ

古所念ハ第一卷ニ有ヒ長哥ノ如ク近江ノ宮ノ

昔シミノフナリ上ノイサヨフ浪モ千鳥網代同時ノ

物ナレハ此歸ルサニヨマレケルナレ

志貴皇子御歌一首

年佐々婢波木末求跡

ムサニハ鷲鼠ナリ別ニ注ス木末ハ此集後ノ例

又レトヨムヘキ歎古乃宇列ト云ヘキシ乃宇及奴ナシハ
ツメテコヌレト云ナリ山ノサワヲハ獨師ナリ此哥ハ
シサ、ヒノ取レタル御覽ニテナトヨマセ給ヘカ又人ハ
物ニ求アハヨリ禍ノ出来ハ事モアレハサマウノ事ニ思
食ユエアリテヨミ給ヘカ又按スル上ノ垂磨哥ヨリ下
長屋王故郷歌一首

此セコハ妻ナリ長屋王ノ妻ハ草壁太子ノ御女吉備内親
王ニテ文武天皇ノ御妹ナリ此集ニ鷄鳴人ノイニ家ニ
トモヨメリ昔ト云ノミナラスイニシ人ニテ故郷ノ心ナレ

島ハ河ノ洲ナリ千鳥ハ河洲ニ遊フ物ナレ水ナトサ
リテ河洲ノ隱タレ時ハ居占ムキマニ具島ノ出来ハ
ツ待カヌナリ明日川近キ家ノコハサリ、成テ人影モ
ナケレハ島待千鳥ノ所得カホニ成ナトニ来テ鳴
ナリ注ノ今案誠ニ然ハレ我フハサリハノタマハテ
吾背子カトアハ哥ナリ

右今案從明日香ノ
阿倍女郎屋部坂歌一首 屋部坂ハ大和ニ有レ
考得此端外上ノ注ニ引ツケテカケハ誤ナリ
人石見者我袖用ナリ

發句ノ讀ヤウハ義訓ナリ第十ニモアリ此哥ハ意
得カタキ哥ナリ推量スルニ屋部坂歌トアレトモ旅ニ
出トテ屋部坂ニテヨクナハレ此坂ヲ越テ彼方ニ下ラ
ハ故郷サヘ見エシト思テ顧ル時サラヌタニ基ナキ女ノ
心ニ此所ヲ限トナカマシハ思ヒニ戀ニ胸モマクルハカリ悲
ケレハサスカコソレモ人目ヲ取ラヒテ衣タニアマタモテコシ
カハ厚取著テ胸ノ大クモワレ隠テ行ヘキニ衣モアタタ
ハ著テコ子ハ焼トモヤケナカラ得隠サテヤ行ムト別
ノヤルカタ下ワリヨクハニヤ第二ニ持統天皇ノモユル大モ
取テツ、ヒラトヨセ給テ第十一ニ衣シモ多アラナム取

替テ著テハマノ面忘ルラトアル哥ナド引合テ見ハ
高市連黒人

客爲高物戀敷ル

山下ハ仙覺云地名ナリ筑後國ニ有ニヤ和名集ヲ見ルニ
ケニモ山本郡アリ下ノ七首皆地ノ名ヲヨシタシハ此地
ノ名カ又ハ雲御抄ニ作者必名所ト思テヨマ子トオノ
ワラ讀スルモ有トクハセタハヤウニ此モ高市ノ山下ニテ
モ侍ハレシ赤ノソエ舟ハ赤クヌリクハ舟ナリ後ニモヨク又
アマウラ舟サニヌリノ舟ナトモヨメシハ別ニ注スサラメタニ旅ノ身ニ
ミテ物戀ニキニ磯邊ノ山モトヨリ朱ノソエ舟ノ奥ニ

コキヤカハ見ハニモ由アハ人ノ別シ重スヤ乗ワラナ
ト思ヤハ心ナリ第十五マノケラフ山ハ二榜舟ノニモヒニム

櫻田部 鶴鳴渡ニ魚市方

櫻田紀國ト云説アシト年魚市方尾張ナレハワレテ

尾張ナレハハ早行紀云初日本武尊所佩草薙

横刀是今在尾張國ト年魚市郡熱田社也和名

古今大系所寄 集云尾張國守智河伊郡 備馬樂云櫻人其舟ナレハ

四極山打越見者 櫻田ノ名ニテ極人ト云ハ難波ノ類ナレハ

四極山ヲハ雲ニハ豊前ト載タニ近比ノ類字名所抄

ニハ豊後大分 旅保 郡ニ載ス考ル所有ケルニマ豊後シ古

今ニハ豊結トアリ 八雲ニ竹立維ハ豊前ニ豊結ハ豊後

ニ載タニリ類字ニハ豊結豊後大分郡ト注ス和名ニ

大分郡ニ豊結和ナト云所アリハ豊結トクワケルモ故

有ケルニマ 今按此哥前後東海道ヲ引合テ案ニ東海道ノ内卷河尾張

玉葉旅 磯前 榜手回行者

榜手回行者 官本又云コキテメ 鵠 紀州本 作鶴

回ノ字ハタムトヨシタレト上ニキアリハ玉葉等ノ訓然ルヘキカ

コキテタニケハトモヨマハレシ袖中抄ノ点ハ用ヘカラス八十ノ

湊ハ唯湊ノ多カナリ第七ニ近江ノ海ニナトハヤツチトモ

亦十三ニ近江ノ海泊ヤソアリトモヨメリヒトワノ名所ト

スルハ派ナリ 鶴ハ和名云野王案鶴 胡篤反漢語抄云古布 日本紀私記云久久比

大鳥也カクハアレトモ亦鶴ト通シ用ハナリ史記陳涉世

家云陳涉大息曰嗟乎燕雀安知鴻鵠之志哉 索隱

曰尸子云鴻鵠之鵠羽翼未合尚有四海之心是也鴻鵠是一鳥若鳳皇然非鴻雁與黃鵠也鵠音尸 酷反 五雜俎云

鵠即是鶴漢書黃鵠下建章而歌則曰黃鵠是已歌

ノ下ノ未詳ノ注ハ衍文カ

吾船者牧乃湖爾

ヒラノ湊ハ近江ナリ
牧ハ枚ニ改ヘシ枚ハ箇也ト注シテ數ナレハ何ニテモ一ツニツト云
ツハ一枚ニ枚トコソ云ナルヲ改國ニ紙板ナトノヒラキ物ヲ一
枚ナト云留ヘリ古ヨリ然ルニマ日本紀ニモ此字シヒラトヨミ

延喜式ニ河内ノヒラ國シモ枚同トアケリ莫辨ハ今按傍例

新勅撰旅ニ依ニナサカリトヨムヘシ或ハサカハナトモ

何處吾將宿

將宿 六帖云いし
ハマトラム

高島ハ近江國ノ郡ノ名彼郡ニ別ニ高島アリ今ノ高

島惣別イウシト云事シラス新勅撰ニ此日クラヒワト

載ラレタルハ六帖ト同ニ此等ハ時ニ叶ヘテ改タルナリ

妹母我母一有加母

妹ト我ト相思フ心ノヒトワニナリテフタツケレハニヤアラム

三河ノフタニニユカト思テ別レトスルニ別カ子ケハトナリ

二見ヲニ身ニテシタルカウラストモフタシト云名ヨリセトワ
ナルカモトハイヘリ文選古詩云以膠投漆中誰能別離
此今按自道ハミチユトモヨクハシ
一本云水河乃

此哥ニ依テ黒人ト妻ト諸共ニ東路ニ出立テ三河ノ二
見ト云所ヨリ道ヲ替テ別ケハカ又是ハ別本ナレハワカセト
イハレ前ノ哥ノ妹トハ見スミテ兄弟朋友ト中路ニ別ハ

新拾遺雜上
速來而母見キ

山背ハ大和ノ北ニ當ルハ復中紀ノ心ニテ山ノウシロト云ラ

ウシ略シタル名ナリ延暦十三年七月ヨリ山城ニ改ラシ
高槻村今ハ世ニ聞エヌニヤ高キ槻ノ木アルニ依テ名ヲ
得タルカ散トハ槻キミキシイヘリ

石川少郎歌一首
新初撰雜四ヨミ人シラス
然之海士者軍布列

髮梳新初撰校本之點同之

シカハ筑前糟屋郡ナリ和名ニ士心阿トアルハ阿訶相通
トニ糸心曇家ニ殊ニ習アル由ナリサラテモ通スレハシカナ
ハレ仲衣紀云又遺磯鹿海人名草一而今觀軍布列
メトヨマリ未詳今按混渾通用スルヲ思フニ昆ト軍

軍ト音相近ケレハ昆布ニマ昆布ハ和名比呂米一名衣
比須女ナリ又軍中兵糧ノ羨ノ料ニメヲモ藏カオクト
申セ其心ニマ第四ノ句仙覺抄ニ古點ニハカシケツリノシ
クシト點ス其和イタク長シトテ大隅風土記ヲ引テクシラ
ノシクシト和スヘシト申サレタレト隼人ノ俗語シ都人ノ言
ヘキニアラス今ノ點ハマサレケレト髮及梳シ黄楊トヨムヘキ
理ナレ但伊勢物語ニツケノシクシモサ、スキニケリト云ハ
今ノ哥ヲ取テヨナリト見ユレハ古ノ此哥ヲツケノシクシトヨ
ミケルカ亦詞ヲ替テ用タハカ知カタルクシケトヨメルモ櫛笥
シ髮及梳トハ書ヘカラスニマ櫛入ヌ篋シモクシケト云ハ櫛笥

シ本トシテ云カ假令桶ヲ和語ニ字介ト云ハ麻笥ヨリ初
ニル名ナル故ニ神祇令ニ太神宮ニ奉ル物ノ中ニ線柱水
桶ナトイヘリ麻笥ヲ水桶トカ、レタルニテ知レシ然レハ今
按梳ノ字モクシトヨメハクシノシクシモト讀ヘキカ櫛ハケツ
ル具ナレハ髮梳トモ書ヘキマ後ノ人定ムヘシ

石今案石川朝臣君子號曰少郎子也 元明紀云初銅
六年止七位上石川朝臣君子授從五位下 聖武紀云
神龜三年正月從四位下此中間ニ所見テタリ上ニ神
龜年中少貳ニ任ストアレハ其時見ハ所ツヨシクシタレハ
ハレ此注官本ニ少郎號曰君子也ニ作り目錄ニハ名曰君

子ト注セリ何レ是那ララス今按君子の本名ナレバ續
日本紀ニ今皆君子トナリ元正紀云養左四年十月從五位上石川
朝臣若子為兵部大輔トアハ若君字相似名ハ紀寫
者ノ誤レハナレバ然ラハ少郎ハ別号ナリ若初ニ君子歌
トカハ此注アハレケレト古本ニ依テ別号シカケル故ニ此
注アハ君子少郎ト云ヘシ官本ノ如ク云マシクヤ是
モ亦後ノ人ニ任ス少郎子ノ子ハ男子ノ通稱カ衍文カ
高高連黑人歌ニ首 次ノ高ハ誤ナリ改テ市スヘシ
五妹兒ニ猪名野者

猪名野ハ河邊郡ニアリ和名云河邊郡為奈ナナリ

名次ハ武庫郡ナリ延喜式云武庫郡名次神社角
松原ハ第ナセモヨメリ何レノ郡ニ有ト云事クシラス和名シ
考ルニ武庫郡ニ津門都アリ乃ト止ト同韻ノ字ナレハ
若コレナトニマ名次ト同郡ナレモ思ヒヨラレ侍リ

風雅錄人九

去來兒等係部

去來兒等

官本亦云イ
サコトモ

發句ノ點官本ニヨルヘキコト第一ニ憶良ノ哥ニモイサコトモ
ハヤロモトトアリキ第二ニ内相藤原卿ノ哥ニ伊射
子等モトカケル是ツ證トスヘシ白菅ハ仙覺云菅ハ花ノ
白干物ナレハイハニマ白萩白菊ト云カ如シ部知玄菅シ

尺にて云ク白花似茅無毛トイヘリ今云是モイハレサルニハ
アラ子ト郭知玄ハ管ノ状シ尺スニ付テ白花ナト云タレト
白菊ナトヤウニ管ノ花賞スキ物ニアラス管シ能乾ハ
ハ雪ハワカシウ白ケレハ白管トイヘリ真野トワ、クニハフタ
ツ心有ヘシ一ツニハ真管ト云心ニ真ノ字ニハ、ク衣字ニ真
若ノ浦トソヘタニ准ラフヘシニツニハ真野ノ池ノ山管ト
云モ津ノ國ニテ今ト同所然^ニハ管ニ名アル所ナハ故ニ
カクツ、クルニヤ此稜原又ハリ原ナリ第七ニ寄リ木哥ニ
白管ノ真野ノ稜原ト今^{心ニモ思ハヌ人カ衣ニソ摺ル}ノ如クヨメルニテ知ヘシ古ク此
真野ノ稜原ハ大和ニテ稜^シ秋ト思ヘルハコレラノ可^シ

能考合セサルナルヘシ手折テユカクト誠ニマカヒヌヘキ
事アリサレト秋ハカナクシホク物ニハ大和マテノウト
ニハ物ナラズ稜ハイニシハ賞シク物ナレハ衣ソメ
科ナレヘシ又按スルニ手折而シ而ノ字ハ音訓共ニ
用レハ古點タツリニユカクト讀ケンニヤサキノ可^シハ、キ
又妻ノ答アリハ心ヲ著ハアヤニハキニアラズ

白管乃直野之

往左來左ハユキサマカヘリサマナリ君ヨク見ラヌハ
君ヨク見ルラメナリ見ルトハ真野ノ面白キツ見ルナリ
榛ニ懸テイハニハアラス人ニハ告ヨ海人ノ釣舟ト

ヨメハニ准ラヘテ思フヘシ哥ノ心ハ君コソマスラツニテ
度ノ行返テモ見給ハメ我ハ手弱女ニテ又來テ見
ハ事モ難ハルヘケルハ今暫ヨク見テコソ歸サフ
ハメサノミナモヨホシタテ給ヒソトナリ傳ヘ早クト云
処ニ當テカヘスナリ
春日藏首左歌一首
角障石村毛不遇

石村ヲ集中皆イハラウト點セリコレハ般余ニオナレク
イハレナリ其證續日本紀云從五位下狗朝臣秋麻
呂言本姓是阿倍也但當石村池邊宮御宇聖朝

秋麻呂二世祖比等古臣使高麗國因即号狗實
非直姓請復本姓許之トイヘリ是ハ用明天皇
ノ般余池邊雙觀宮ノ事ナリ又仙覺抄ニ引ハ常陸
國風土記云石村玉穗宮大八洲所馭天皇之世是
ハ繼體天皇ノ般余玉穗宮ノ事ナリ共ニ日本紀ニ
見エタリ村ノ字日本紀ニアレトモフレトモ點セハ所ア
リアレラ上畧セハナリ般余ノ余ノ字ツ同クニ同ニ深
去ワハフケノニワナリ此去ノ字ツ又トモニトモ云ニ
用タハイニイヌノ上畧ナリ

高市連里人歌一首

續後撰雜上ヨミ人シラス
里吉乃得名津爾

得名津ハ所ノ名ナリ和名云住吉郡櫻津以ナエト

トハ音通セリ和名ハ後ニカクイヒナセハニツキテ以ナ

豆トヲハハハシ國ノ所ノ名此例多シ

春日藏首左歌一首

燒津邊吾去鹿齒

燒津邊幽齋本云マ
キワハニ

燒津ハ駿河國益津末志郡ニアリ神名帳云益頭郡

燒津神社日本紀ニマワト點シタレハマワヘヒトモヨムキ

カ此名ノ由ハ景行紀云是嶽日本武尊初至駿河ニ

放火燒其野云ハ故号其處曰燒津今按和名ヲ

見ハニ益頭郡ニ益頭葛之郷アリ昔ハヤリノ音ヲ

以燒津トセハシ火災ニ心ハシキ名テレハ益ノ字又訓

ヲ取テマシワト成セハカ其例證ハ景行紀云日本武尊

既而從海路還係到吉備以渡穴海有惡神則殺

之舊事本紀第十云吉備穴國造和名云備後國安

那夜須郡今ナコレ舊事紀ノ穴國ハ安那郡ナルシ安ノ字

ヲ訓ニ轉シテヤスナトセリト見ユ此シ以テ思フ阿倍

ハ此モ駿河ノ郡ノ名ニテ國府此郡ニアレハ市アリテ人

皆コノワトフ人ハ相ニ兒等ハモトハ容儀アハナトモ

ミアマツ見ユレハ誰カ家ノ娘ヲト思フ意ナリ

丹比真人笠麻呂往 系譜未詳

栲領中乃懸心卷

栲領中ハ白ヒナリ領中ハ女ノ飾ニ懸ル物テハ懸心ト

イ公為ナコウ其由アリ執ノ山モウルハヒキ山テハ向ヒ

アル妹山ト云名ヲ移シ来テ此山ヲ妹山トイハ、似ワカシ

カラムヤイカ、アラムトナリ執ノ山ヲホメテ設テヨメハナ

春日藏首左郎和歌一首 即誤作郎

宣奈信吾北月乃君之

君之 或本キ 不喚 校本云 ヨハシ

吾背乃君ハ笠丸ヲ指セリ不喚ハ今ノ點アママシリ極本

ニ從テヨハシト讀ハシ哥ノ意ハ君カマスヲシナレ似付テ

ヨロシク五只背ノ君トヨハル、名ニ同シケレハ唯聞ヨキセノ山

ニテシアラム夕ヨハキ妹ノ名ヲヨハシト笠丸ヲ兼テホム

ハ立思ナリ

幸ニ心賀時石上郷 六帖ニ此歌シ云ト遠道

新拾遺 兩所ニ出セルニ石上ニ磨郷トアルハ誤シリ

此間為而家ハカノ

第四ニ大納言旅人ノ哥ニ能クシニ似タルアリ

穂積朝臣左歌一首 元正紀云養左二年正月正五

位上同八月爲式部大輔

吾命之真幸有者——

第十三同人士心賀ニテヨメハ可アリ

右今案不案田—— 二首同時ノ歌ナレ故此ニ注セ

リ刑部重磨歌ヨリニ至ヘテ皆留騎旅ノ類ナリ其

中ニ志貴皇太子ノムサヒ御哥一首類セサレトシモ

旅ニテ御覽シタ事シ讀タマハカサラス次下ニ長

屋王子ノ哥アリハ人カラク類ビタルカ

閑人宿禰—— 大浦國史ニ見エサルカ注ハ後人ノ

注シ置ヘラウ寫シカヘタハナリ見ノ字廻ラシテ浦ノ下ニ

アルハシ

天原振離見者——

白真ヲトイヘハ二日月ナリ懸有ハ今按カケタリト讀

テ句トモスヘシ次ノ哥等ニ上ノ刑部重磨哥ヨリ下ノ

部王哥マテハ皆留騎旅ニテヨメハ一類トスル次ノ哥ヲ思

フニモ又前後旅ニテヨメハ中ニ入タルニ付テ思フニモ白真ヲ

シ張テ天ニ懸ツレハ山賊ナトノ恐ナクシテ今行夜道ハ

アリカウシトナルヘシ古詩ニ南箕北有斗牽牛不負軛

ト作ルヤリニ月ノ弓ニ母貝ニ矢ヲ發ツ用ハナケレト物ヲ

興シテサハハカナキ事シモヨ台可ノ道ハオカシキナリ

椋橋乃山乎

夜隱雨 官本亦云
ヨカクシニ

椋橋山或者ノ云市郡ニ在テ西ハ高市郡ニ曰ハトクヘリ
堂峻天皇ノ倉橋宮ハ椋橋村ヨリ五六町經テ多武峯
ノ東口ニ下居厚ト云所ナリ同帝ノ山後モ其邊ニ有トシ
八雲御抄一説カハシトスルハ椋ノ字ムクナル故倉橋倉
橋倉橋ナトモ書クルシ考又人ノ和ミ誤シル本有ケンニマ
夜隱ハ此哥第九ニ重テ出スルハ夜寧トアレハヨクシニ
マサレト共ニヨコモリトヨマシ事又カタカラス殊ニ第四ニ月シテ
レハ夜ハ隱良武トヨミ第九ニ欲其母理雨鳴雀雀公鳥

トヨミタレハ今ノ點シ正義トスヘシソレニ取テ月ヨリトハ
サキニヒケル何レモ曉ノマクニ夜シコムル意ニイヘリ是ハ三言
月ノ哥ナレハ夜ヲ懸ル意ナリ山アキ所ニテハ夕ニトク見
ユルヲ椋橋山ノ高キニ障ラルニマ遅ク見エテ光モスクナ
キハトナリ三日月ハ西ニ有テ漸ク西ニ下ル物ナレハ出
來ハト云ク東ノ山ニ向テ見ル如クハ意得ヘカラス只倉橋
山ノ東ヨリ峯ノヒキ、所ニアラハルヲ云ヘンニソノ文選
謝靈運游南亭詩云遠峰隱半規
小田事執能山歌一首 六帖ニ此哥ヲ載クルニ作者ヲ小
田トスレトイヘリ事主ナリヌケルヲ後ノ本ニ主ノ字ヲ

落セルカ此人考ル所ナシ

真木葉乃之奈布

真木葉 別校本作
真木之葉

之奴波受而

官本亦云レノハス
テ或本奴作努

真木ハ摠名別本名イワレニテモ有ヘレシテフハシナマカナン

心シテハ心ナリ第ナニニ春山ノコナヒサカヘテトヨメリ相如カ

上林賦云産枝杖疎布範カ詩ニ藤室鳥易陟セト

シトハ通スル故ニセノ山ト云シ承テモノハスニト云ヘリ故郷ヲ戀

ル心ニエタヘシノハテ越行ハ木ノ葉モ我心ヲ知ケルニマウナ

クハヤリニ打シメリテ見エトナリ木ノ葉トイヘン上ノ真

木ノ葉ナリ上ニ人コラシラ子松ハ知ラントイヘル思ヒ合スル

角麻呂歌四首 是ハ角兄麻呂シ兄ノ字シテ落セルカ元正

紀云養老五年正月詔曰文人武士國家所重醫者ト

方術古今斯崇宜擢^ト於百僚之内優遊^ト學業堪

為^ト師範者特加賞賜勸勵後生^ト陰陽從五位下

角兄麻呂等各絶十疋布二十端鍬二十口聖武紀

云神龜元年五月辛未從五位下都能兄麻呂賜

姓羽林連^ト四年丁二月丁亥先是遣使七道巡檢國

司之狀進^ト使等至是復命^ト其犯^ト法^ト尤甚者丹後

守從五位下羽林連兄麻呂^ト處^ト流

久方乃天之探女之

天探女

神代紀下云時天探女天探女此云阿見而謂天稚彦田

天稚彦ニ仕タハナリ或石船ハ神武紀云長髓彦乃

遣行人言於天皇曰嘗有天神之子乘天般船自

天降止號曰櫛玉ケテクシ饒速日命或物津國風土記引

テ云難波高津ハ天稚彦天降り時天稚彦ニ屬テ

下ル神天探女般船ニ乘テ此ニ到ル天般船ノ由ハ

故ニ高津ト号ク云々饒速日命ノ例ヲ思フニサモ侍ハ

ハキ事ナリ

塩于乃三津之

仙覺云ク、ワトハ細キ繩シモテ物入ル、物ニシテ田舎

云葉雜ニ

風乎疾奥津

ノ者ノ持ナリソレツク、ワト云袖中抄同之

六帖ニ舟ノ哥ニワノミロトテナ洛句ツコキカハニユト改テ載

清江乃木笑

田口益人大夫

笑ハ俗ノ文字ナリ遠神ハ君ヲ云コト以前ノ注ノ如シ

元正紀云和銅元年三月從五位上田口朝臣益人為上

野守カレハ此ニ着ハ和銅元年ノ哥ナリ元正紀云靈

龜元年授正五位下田口朝臣益人正五位上

廬原乃清見之

廬原、駿河ノ國ノ郡名ナリ和名ニ廬原郡ノ内ニ又

廬原郷アリモモイホハニアリ延喜式云廬原郡

御穂神社ユクニ見エワトハ海^{折第ニハ}上ナキ渡タハ時國司ニ

任セラレテ見タラム思フ事ナク面白カリヌヘシ

書見騰不飽田兒浦

役ヲワシメテ怠ラヌ意ナリ詩云王事靡盬

弁基歌一首

^{新勅撰}亦打山暮越行向

云云ニヤチ大和又在駿河ト注シタマヒ角太河ハ下統

イホサキノ駿河トモト注セサセタマヘハ古來未決ナリ

ケルト見エタリ仙覺抄ニ廬崎ノ角太川原ハ紀伊

國アリトイヘハ據アルカ亦打山ト云ニ依テ推テイヘハ

カ角太川ハ今ハ外ニ伊勢物語ニヨメルト六帖國ノ題

ニ出羽ナリアホトノ関ノスミタ川流ヒテモ見ル水マ濁ハ

ト管見此外ニ見及ハス今ノ哥益人カ清見崎田兒

浦ヲヨメハワキナハ廬原前ハ廬原崎ト云畧ニテ

駿河ニマ後ノ人定ムヘシ

石或云弁基續日本紀ニハ辨紀ニ作レリ弁

本朝ノ習書多キ字ヲハ大形音ノ通スルヤスキ字ヲ

カリテ参議シ三木凡帳ヲ木丁目錄ヲ目六釋迦
シ尺迦ナト書如ク辨シモ弁トカケリ

大納言大——未詳ト注マハハ作者カ哥カ衍文カ

奥山之菅葉凌

今按此哥ハ第八ノ巻ニ載ヘキシ此ニアハ此集
南ノ下ノ草稿故カ行年ハ去ニナリ清濁ヲ
イハス借テ用タリコソハ願フ詞ナリ

長屋王駐馬寧樂山作歌二首

新撰應仁聖代天皇
佐保過而寧樂乃

雖ハ離ニ政ニ此佐保次ノ哥ニ依ニ佐保山ナリ佐保

佐保ハ長屋王ノ宅アル所ナリ寧樂山ハ寧神紀ニ復

遣大^{タカ}和珥臣遠祖彦國首向山背敷手植安

之^{タカ}以^ニ心^ヲ瓦^ニ鎮坐於和珥武録坂上則卒^テ精

兵進登^リ那^ニ羅^ニ山^ニ軍^ニ之時^ニ官軍屯聚向^テ踰^ル距^手本^ノ因

以^テ号^ス且^ニ山^ヲ曰^ク那^ニ羅^ニ山^ニ 踰距此云布 手^ヲ向^テ法^ニ華^ニ堂^ノ邊^ニ

有^テ俗^ニ八^ノ幡^ノ山^ト云^フ由^テ不^レ審^ナリ^ト石^ノ今^ノ旅^部ニ^テ管^家

ノ^ニ紅葉^ノ錦^トヨ^クセ^給フ^哥ノ^詞書^ニ朱^雀院^ノ奈^良良^ニオ

ハ^シマ^シケ^ル時^ニ手^ヲ向^テ山^ニテ^ヨム^トアリ^第六^ニ相^坂フ^手向^テ山

ト云^フ又^テ餘^所ニ^テモ^テ手^ヲ向^テ立^テテ^手向^テ神^ニヌ^サ奈^ハナ^トヨ

ム^ハモ^多ク^ノ兩^國サ^カフ^所ト^聞ク^ハ此^モ山^城ニ^入ラ^ムト^スル^所

有又ハクヤ雖ハ離ノ字ヲ誤レリアヒシメトフハ相見セ

シメヨトフナリ此哥ハ他国へ赴カル時ノ作ナルヘシ

新千載集一
般金之凝敷山字

凝敷ヲコリシクト點セル本アリ仙覺云コリシクハ和ノ詞

ナタラカハルニ似タシトモ古語ノ傍例見エストイヘリ誠ニ昏

マシクトノミヨメリサシトモ意ハコリシクナハルニ色ニ出メ

ヤモハ別ノ悲心シテレハシノヒクニ音ニハナクトモ心弱ケナハ

色ヲ人ニハ見エシトナリ陸魯切ニ離別詩云丈夫非無

淚不灑離別問仗劍對樽酒取為遊子顏今ナ

哥同シ意ナリ新千載集ニ三首ヲ載ラレタヤリオホクナ

中納言安倍廣庭御歌二首 聖武紀云神龜四年

丁卯以從三位阿倍朝臣廣庭為中納言 天平四年

二月甲戌朔乙未中納言從三位兼備造宮長者

知河内和泉等國事阿倍朝臣廣庭薨右大臣

從二位御主人之子也 懷風藻云從三位中納言

兼備造宮長官安倍朝臣廣庭二首 年七十四

兒等之家亦道差閑遠鳥

是ハ物ヨリ歸来ハニ妹カ許ヘカテトク到ラムト思テ夜

ツ野心テ急ケトモ道ノ程ヤ閑遠ナレハ月ニ競テ行

トモ至カクカラムヤトナリニ夜渡八月ハ明ハテア八月ツ云

月ニキありハ後ノ勅撰ノ哥ノ詞書ナトニモアリ月ニ
乘シテト云カカシ

柿本朝甘人麻呂下筑紫國時

^{去葉}名細寸稻見乃浦之

名細寸モ山跡島根モ皆上ニ注セシカ如シ

大王之遠乃朝庭跡

大王之 官本亦点云
オホキ

發句オホキコノトヨムハシ第五第十セニモ如此カケルツ

ハ皆シカ點セリ遠ノミカトハ太宰帥ナトノミナラスオヨ

中ノ国司ノ府中ニ在テ君命シ行フヲ云ハシ第十五ハ

スメロキノ遠ノミカトカウ國ニワタル吾背トモヨメリ所

念ハ今按オモキユト讀ヘシ神代ヲ思フトハ君命ヲ重

シテ海上ノ風波ヲ渡テ往來スルヲ見ハ神ノ初メ置

セ給ヒシ威徳マニシヲ思フナリ

高市連黒人

如是故爾

舊都ノサマツ見ハ悲心ニ堪シトカ子テ思ヒ故ニ人ヌイ可

ナフツモイナヒワルヲ由ナク強テ見セテ案ノ如ク悲心ニ

堪ストナリ

右評或本云

幸伊勢國之時—— 聖武紀云夫平元年三月

無任阿紀王授從五位下 十三年正月從五位上

新和撰雜四

市原王ノ又ナリ第六ニ見エタリ是ハ天平十二年行

幸ノ御供ニテヨシ冬ハカ

花雨欲得

官本亦云ハナニカナ
今按云ハナニカモ

博通法師往紀伊國

博通法師未詳之

皮為酢寸久未能

穂石室何レノ郡ニ在ト云事ヲヒラス此
卷下ニカワマノミホノ浦又第セモヒカヨス
所ナリ

皮薄

袖中抄云シ
ノス、キ

皮薄ハ袖中抄ニハタス、キヲ釋スル所ニ初ニハタス、キ尾

花ナカフギト云フ引テ様ニニイヒテ又此哥ヲシモハタス、

キト書テシテ引テ云ク此皮ノウチニ付テハタ薄カハ薄

シノス、キト三ツノウチニ詠リトテ第十ノ皮須為酢寸トカケ

ハ哥ニ着ツヒケリ其中ニ吾妹子ニ相坂山ノ皮為酢

寸ト有ハシノス、キト點シ皮為酢寸ホハ噴出又感ツ

我スハツル旋頭哥ツ此ハシノス、キ共ハタス、キトモ讀リ

トナリ今按撰者ノ各自注シ加テ此ハシノス、キ彼ハタス

スキホト云ハハシラス同シク皮為酢寸トカケルツ別ニヨミワ

クル事ハカタカリヌヘレ相坂山ニヨメハ古今ノ減哥ニシノス

スキト載タリウチニ任テヨマハカハス、キナルヘレ皮膚ハ義相

通スル故ニ膚シロハトモイヒ櫓皮ウヒハタ黄檗皮シキ

ハタトイヒ又和名ニ唐韻ニ觔和名沼角上浪皮也又玉篇

撲和名古木皮也此等ノ心ニシテ唐屬ヲ旗ニ借タリト云ヒ

シノス、キトハ如何テヨミケムオホツカナシ若皮アル薄ラシノ

ス、キト云ヒテツレシ義訓ニ轉セハカ是ハ文字ニ付テ云ナリ

今ハ何レニヨミテモ同シカハレシ久米ノ若子トイハムテ後句

シト下ヤウ心得カクシ推量スハニ角クムト云心カクムハキ

サス心ニヤ涙クムト云モ涙ノ出ムトスハ月モトヲイヘリ或抄云

夜ノ明方ヲシノ、メト云根本ハ出雲國ニホノ山石屋ト申所ニ

久米ノ若子ト云神マシクケルキハメテ月ノ細クシテシノラ立

クハ跡ノ如シソレヲシノ、メト異名ニ申ニヨリツレヨリ事起

レリ明方ニタホノクウキツ寄テ申テラハレタリ今云是

ハ此紀伊國ニ穂石室ツ神代紀下ニ見エタル出雲ノ三穂

之碕ニカヘタル久米若子ツ神トイハル天穂津大來目ノ

事カ好事ノ者レノ、メト云意ヲ證セントテ此哥ヲ以テ作り

ナセハシマ久米若子ヲ神トイハル却テ月ノ大キナルキ義ア

リ此卷下ニ至テ河邊宮人カ哥ニ至テ云ヘシ顯宗紀ニ

弘計天皇更名來日和名榊子トアレト此サスウヘ給ヒシ時モ丹後ノ迹

給ヒテ播磨ノオハシツレハ此ニ叶ハス其上ソレハ仁賢天皇

ト云ニサスウヘ給ヘハ御一所ノシモ申ヘララス若是ハ久米

仙人ノ仙術ヲ修練セシ程此窟ニ有ケルニマ

帝般名成石室者——

帝般名成

幽齋本點云トキハナ
スヌ云トキハナ

發句ハ古風ヲ思フニトキハナスナニハシナルハ今ニ叶ヘリ

石室戸爾立在一——

沙ヲトトノシ云ハ古語ナリナハテセテニモトト云時人シ敬フ
詞此集ニ名ノウツカケル其意カ賊ニキフ名モナキ者ト
云ニ及スヘシナムト云ハ名持ノ意カ大己貴命ヲ大沙ト
モ大名持トモカケリ又名貴ニマ沙ヲ帝ニ我ヨリ下ニ向テ
云ク佛ヲモ沙佛ト云ヒ神ヲモ沙尊ト云ヘル事アリ通局
アリ六帖不類ニ子ハフム本ナシトシハト改テムノ可トセルハ

オホツカナシ

門部王詠——

元明紀云和銅三年春正月壬子朔戊

午授無位門部王從五位下

聖武紀云天平十七年四

月戊子朔庚戌大藏卿從四位上大原真人門部卒市

部ノ東^西ニア^ル故ニ此ヲ宰^スハ官ニモ東ニ中^止西市止^ア

リ第七^三ハ西ノ市ニタ^テ獨^出テナトヨメリコレハ奈良都ノ

東市ナリ^但帝^皇編年ニ東西ノ市ハ文武天皇大寶二年^三初

東市之殖本乃^{ハ東}

木々ハ本^重ナリ本ノ考^スレハ枝ノサアハナリ久^遠ハキトク

音通スレハ君シカクカケルカ宇^信ハ諾^ニテケニモノ立息ナ

リ哥ノ意ハ東ノ帝ナハ本ノ若カリシカ枝シタハマテ人ニ
アハ子ハ我ナカウ戀思^レヒコトワリナリト云ナリ第十四ニ
鎌倉山ニ本タハホツニツトシカイハトヨメハモコタハハクシ
キラエヘリ元明紀ニ是^レ秋七月如置按察使令
伊勢國守從五位上門部王官伊賀志麻^二國^一カク
ク^レカ^レ此任ハテナトヨコシタハカ異義ハ題注ノ如シ

按作村主益人從一 按ハ昔^レ勅ト通シケルカ益人カ傳本
詳第六天^レ年^レ年^レ哥^レ証ニ右内^レ近^レ察^レ大^レ属^レ按^レ作^レ村^レ王^レ益^レ人^レ
梓^レ引^レ引^レ豊^レ國^レ之^レ一 按^レ引^レ引^レ夜^レ音^レノ遠^レ立^レ音

ヨメ^レ哥^レ音^レノ字^レ皆^レ上^レ畧^レセリ鏡山^レ承^レテ見^レテ久^レナラハ云
式部卿藤原宇合卿一

聖武紀云神龜三年冬十月庚午以式部卿從三位藤
原宇合為知難波宮事 四年二月壬子造難波宮
同三月己巳知造難波宮事 從三位藤原朝臣宇合
等已下位丁巳上賜物各有差カクア^レシハ此ハ神龜四
年ノ哥^レ丁^レ巳^レ也

昔者社難波居中跡

奚米 校本米
作日

京引都八官人ナリ備ニケリト八官人式ニソナハリタ

レノ意ナリ今按此和シヤウオホワカナシイニミヤコヒキ
シヤコヒニケリトヨムヘキカ上ニ昔者シカシトヨシワレハ今
者ハ對シテイマナレシ第六ニ恭仁ノ都へ遷タマヒテ平城
ノ故郷トナル事ヲヨクナ哥ニモアタラシク世ノ事ニシアルハスヘキ
ノ引ノマニクトヨク第十九ニミマスウシノ引ノマニクト
ヨクナリ

上理宣令歌一首 元明^正紀云養老五年春正月戊申朔
庚午詔從五位上佐爲王刀利宣令等退朝之令侍
東宮焉此時ハ宣令モ從七位下ナル故吉麻呂カ位階承
テ姓名ヲノミカケリ 懷風藻云正六位上刀利宣令二首 ^{五十九}

元明紀云和銅三年正月壬子朔甲子正六位上刀利康
嗣授從五位下 懷風藻云大學博士刀利康嗣一首 ^八
宣令ハ此康嗣カ子ナトニヤ ^{續後拾遺一雜上諺人不知見吉野之瀧乃白浪}

白浪ヲ承テシラ子トモト連タリ生只継ニ假テカケル歟今按
ワクシハト讀ハキニヤ

波多朝臣少足歌一首 系圖未詳存謙紀云波多朝
臣足人モ此足人ノ父ナトニヤ

小浪磯越道有

小浪 ^{官本亦云ササラナシ}

一二ノ白ハサ、浪ノ磯シヨストツ、ケタリ所カラ似合マウナシ
トオキワ白浪立田山トツ、ケタスニ例スヘシ巨勢カ路ハ第一ニモ
有ツ能登瀨川ヲハ雲ニハ河内ト定タマヒテ摂津ニ有ヨ
此ニ注シ給ヘト此ニコセキト云ヒ第十ニ高瀨ナ能登瀨ノ
川トヨナシ前後大和ノ名所ニ寄テヨメル哥ノ中ニアハ
彼是シ思フニ葛上郡ニ有ト見エタリ巨勢シ和名ニハ
高市ニ出サシメト大和ノ國シ能知ル者巨勢村ト云所葛
上郡ノ西ニ有テ高市郡ノ境ニ近シト云ヘリ神名帳ニ巨
勢山口神社葛上郡ニ載ラレタレハ聞トコロ證アリ
暮春之月幸芳野

元正紀云養老二年三月乙巳大伴宿祢旅人為中納言
逢ハ逢ニ改ムヘシ

見吉野之芳野乃宮者

貴有師 行幸之宮 官本亦云ニキセシマ同本
或宮作處點云ニキセシマ

貴有師ハタフトクアラシトモカシコクアラシトモ讀ヘシ永ハ

按スニ水ノ字ノ誤ナリ是ツハ字ノマニミツカラシトモヨミ又

第二ノ依羅娘子ノ哥ニ石川ヲ石水トカケルニ日本紀ヲ

如リカ分ラシトモヨムヘシ意ハ第二ニ人丸ノ狹小島ニテ白

ニレクル神カラ國カラノ如シ長クハナカクヒサシクトモ和ス

ハキカ行幸之宮ハ今按日本紀ニ行幸ヲイキニスト點

語告ハ六帖ニモカタリツキトアレハ字ノ一ニカタリワケト云ムハ
キマノイヒツキユカク将来モ此山ノ事ハ言ワケムトナリ

反歌

^{新古今}田兒之浦從打出而

題ニ望ト云シハ田兒浦ヨリナリ上ニ書見レトアカヌ田兒ノ
浦トヨク所ヨリ見タラム興思ヒヤルハ長歌ニ時シクソ雪
ハ降ケルトヨメルシ新古今ニ冬ノ部ニ載ラシタルハ歌ノ感
今少スクヤクマ

詠不盡山歌一首

并

短歌

此哥作者見エス其由モ

注セヌ作者未詳ト云コトノ暇久カ但上ノ赤人ノ哥

二首并短哥ト云ヒ下ニ右一首高橋連等ト断レハ

注セサレトモ作者レレサハ事自カラ顯ル、故歛辟言ハ物

ノ十アラシ九ツニシレシシワレハ一ツハシルニナキシ以シル

シトスルカ如シ此哥ノサマ山ニ叶ヒテイカメシウ聞ユ大方

ノ人ノヨメルニハアラシ

奈麻余美乃

彼山之

別校本ニツ
ノマコノ

座神

校本神
作祇

ナニヨミノカコノ國トソヘタルマリ意得カタシ仙覺ノ釋ア

レト取ニ足ラス一日息推シ以テ試ニ釋セハ生吉貝ト云心

歛歛榮蝶等ノ貝ノ類皆ナマニキク賞スレハナリ打ヨ

スル駿河トワ、クハ仙覺云洲ハ浪ノ打ヨスル物ナレハス
ト云出々為ニ置ハ諷詞ナリトイヘリ此説ヤスラカナリ顯
昭云此國ノ古老傳ヘテ云昔ハ富士山ト昔ト高山トノ間シ
東海道ノ驛路トキ横走ノ関トテ侍シモ此ヲタツノ山
ノ間ニ有ケル関ノ名ナリ驛路ナレハ朝夕ニ重服觸穢ノ
者ノ行通ヒケルヲ淺間大明神ノ馱ハセ給テ今ノ浮嶋
カ原ト云ハ遙ノ南海ニ浮ヒアリキケルヲ此ニ打ヨセサセ
給ヒテヨリ今ノ道ハ出来ニケリト申傳テ侍ルナリ今
按コレハ只俗説ナレハ取ニタラサハカ和名集云駿河郡横
走^{與古波}之里^{延喜式}第二十八云駿河國驛馬横走二十足

傳馬横走驛五匹既ニ延喜延長ノ此マテ横走ノ道
ヲ往還スレハコソ驛馬ヲハ置レケメ然レハ浮島ヲ南海
ヨリ打寄給フ事ハ安直ナリトモ後ノ事ナハケレハソレニ
依テ云詞此集ニアラマ浮島ト云名ニヨリテ好事者
ノ云出セル説ハレシコケノノ國ハシテコケノ國上ノ甲斐
駿河ナリ三中ハ今按ミナカトヨムレシ神代紀上ニ折言約
之中ノ中ノ字ヲ美難箇ト自注ツ加ヘ給ヘリ真^{ミナカ}中ノ
同レ此第十四ニモ佐乃美奈可トヨメリ出テシアルハ成出
テアルナリ波代加利代ハ伐ニ改ムレシ飛鳥モトヒモノホラ
スハ山ノ極テ高キ故ナリ説文曰岱山高峻鳥飛不越

惟有一缺門一雁，往來向此缺中，過人號曰雁門。七二八
火ヲ以下ノ四句水火ヲ爭ヘトモ大集ノ事トク奇異ト
由ツ賦セリ神異經云南方有火山長四十里廣四五里
生不燼之本晝之夜火燃得烈風不猛暴雨不滅此
類ナリ言不得名不知久將此本ノ點叶ハス此卷下ニ
家持哥ニ言毛不得名付毛不知トアハフイヒモカ子ナツ
ケモシラスト和セリ今モシカヨムヘシカハアマシキ事ハ其理
シ云コトアクハ何ト名ツクヘキマリシモシラスト称美スル
ナリアマシクモイマス神カモ是ハ山ヲ即神トイヘリ記云
山有神名淺間大神神名帳云富士郡淺間神社

名神此神モヤテ山ノ精靈ニテオハシマスナルヘシ孔雀經
大ニ佛諸ノ大山大河等ノ名ヲ説テ此名ヲ知ル者ハ利益ア
ラムト説タマヘルツ思フヘシ石花海ハ仙覺抄ニ山ノ乾ニル
水海ナリトイヘリ今按下ニハ海ト云ヘハ鳴澤ノ
事ニマトオホシキナリ上ニ池ヲ海トイヒワレハ鳴澤ノ海ト
云シキニアラス石花ハ貝ノ名ヲ借テカケリ和名云雀島
錫食經云在蹄子和名貌似犬蹄而附石生者也兼名
苑注云石花花或作草二三月皆此草舒花附石而生故以名
之記云頂上有平地廣一許里其頂中央穴窪下體
如炊甑底有神池穴現其甑底如湯沸騰其在

遠望者常見煙火セノウミワハ雲ニハ神ノ名ト給ヘ
リ彼山ハソノ山トヨメハヨシ堤有ハ堤ワツハミテ野ハ故ニ
ワムト云用ノ詞シミテ体ニ名ツクシハナリフシ川ハ記云有
大泉出自腹下遂成大河其流寒暑水旱無有
盈縮或ハ雪消或ハ霖雨ナトニ山ヨリ濁クハ故ニ富
士川ハ清コリ希下ニ保テ故ニ六帖ニハ富士河ノ世ニスムヘク
モ思ヒエストヨミ躬恒集ニハ富士川ノ遂ニスマスハト
ヨメリ鳥ツフト用タハハシヅ鳥ハ鳥ノ名ナレハシツツ
上界シタハナリ山跡ノ國ノ鎮トハ唐ニモ五岳アリテ
五方ヲ鎮ハヤウニ富士モ鎮國ノ靈山ナト云ナリ東

都賦云太室作鎮注云太室高高別名言以高高
之嶽鳥爲國之鎮吳都賦云指衡嶽以鎮野

反歌
不盡山領雨零

浦者ハキユレハトモヨムヘシ仙覺抄ニ富士ノ山ニ雪ノ降積
テアハカ六月十五ヨリ其雪ノ消テ子ノ時ヨリ下ニハ又降替
ハハ駿河國ノ風土記ニ見エタリト云ヘリ今云仙覺モ駿河
風土記ハ唯人傳ニ聞レタリト見エタリ此ハ消ハ聞ノナキ
シセメテイハトテ其ニ後降ケリトハイヘリ業平ノカノコ
マタヲトヨマシタルハ五月ナリ今富士ニ上ル者ニ尋ヌシハ

六月ニモ所々ニ消痰テアリトハ申セト降トハ申サス
詩哥ハ心ニテミルレ順徳院此哥ノ意ヲ得テ曰ク
セ給ハ御哥限リシ富士ノユキノ消ハ日モ返ル氷室
ノ山ノ下此本記云宿雪春夏不消漢書西域傳云
天山冬夏有雪山海經云由首山小成山空桑山皆
冬夏有雪キ

布仕能領乎高見

伊去枝本云羽計官本云

伊去ノ點校本ヲヨレトス今ノ本印行ノ誤ナハレ葉本

ニ改メシタナクハハナクテトヨメハ同シ

山部宿禰赤人

和名曰伊豫國溫泉湯郡源氏ニ伊与ノ湯相術ノ敷

トイハルモ此湯ニテ今ノ世モ名アル溫泉ナリ釋日本

紀第十四ニ伊豫國風土記引ルニ委見エタリ元穴

持命宿奈毗古那命ノタメニ大分速見湯シ下極ヨリ

持度來トアリ大分モ速見モ豊後ノ郡ノ名ナリ彼處

ニモ湯有テカレラ神カラ以テ底ヨリ通ハシ給フ意ナリ

天白等放湯幸行降坐五度也今此哥ニ下レタハ

第一卷ニモ見エタル舒明天皇ノ行幸ノ昔シ懐テ

ヨレタハナリ

一皇神祖之神乃——

敷座 官本亦云
キイマス

敷座ハ今按シカシマストモシキ一セハリモ讀ハキカ國之盡
ハ今ノ本ノ點意得カタシクニコトクト讀ハキカ上ニ云
カ如シ湯ハシモノシモハ助語ナリ初ヨリサハニアレトモニ云
ニテノ七句ハ今ノ湯ヲホメシ考ニ諸國ニ湯ハ多ケレト云
ナリ雖ハ縱奪ノ詞ナリ島山ハ新居郡ニ島山アレトク
シクニハアラス摠シテ彼國ヲサセリ極此疑ハ島山ナリ
ハイヘリ射狹庭乃爾爾^{等ノ四句ハ}幸之而聖德太子ノ御事ナ
リ^{仙道ノ引シタル}風土記云以上宮聖德皇子為一度及侍高麗誓心

聰僧葛城臣等也立湯園側碑文其立碑文處謂
伊社迹波之園也所以名伊社迹波者當出諸人等其
碑文欲見而伊社那比未因謂伊社迹波本也云延
釋日本紀ニ碑文ハ出クシトモ此伊社迹波園ノ事ハ略
セハカ引レス延喜式神名帳云溫泉郡伊佐尔波神社
湯神社歌思ハウタオモヒトヨシ辭思ハコトオモヒトヨム
ハ太子彼園ニ云テ歌ヲ案シタマヒ碑文ノ辭シ案シ
給ハハク云ヘリコウハ本ノ茂レハナリ和名云管茶西云
木枝相文下陰口榎 音越和名 臣木ハモヒノ木ナリ^ハ放
上モト同韻ニテ通セリ和名云樅松葉柏身 七宏及和 是
名毛美

第一卷ニ憶良ノ類聚歌林ヲ引ハテ彼處ニ二樹ト

云テ何ノ木ト指ス仙覓ノ引シ先風土記云以岡本天皇

并皇后ニ軀爲一度于時於大殿戸者榎云臣木

於其集上鶇云此米鳥天皇爲此鳥枝較系穗等

養賜也此文モ亦釋日本紀ニ引ス今按榎ノ下ノ

云鶇ノ下ノ云ハ共ニ與人字ノ首下書ラ誤テ云ニ作シハ人ハ

於其集上ハ於其上集ヤンハ此米鳥ハ此米鳥也第一卷ニ二樹トイハ榎

与臣木トイハ符合セリ斑鳩此米二鳥大集トイハ上

於其上集鶇与此米鳥トイハ又叶ヘリ榎ハ桑子ノ

但桑ト榎トハ似カヌ本ナリハニ修此榎ノ字ヲサハラトヨメリサハラト云ハモミニ類シタレハ
名トシハ桑カ鶇ハ和名ニ斑鳩ト同訓トリ此米ハ和名云
昔モサハラトヨミケルニヤ

孫物切韻云鶇音脂漢語抄云之女小青雀也此集第十三モイワ

ハヒラハヨイカハカトシメトヨメリ小鳥ノ事能知タル者ノ甲

ケハ斑鳩此米ハ打ツレアリケ鳥ト申キ此米ハ和名云

陸詞切韻云鶇音黔又音琴漢語抄云此米白喙鳥也鳴鳥ノ聲モ

カラスト云ハ何レノ鳥モアハケト上ノ二鳥ヨリ云ナリ神

サヒユカハ物フリテ殊カクシク成ユカトナリ

反歌
百式紀乃

第一卷ニ引ル齊明紀ニ合テ見ハレ垂ハ乘ノ字ノ誤ナリ

登神岳山部宿禰ノ

綾子載雜体

三諸乃神名備山ホ

敏乎 六帖シケク官
本五點同之

河四清之 六帖カハシ
モキヨシ

驟 六帖サ
ワキ

哭耳所泣 六帖ナキノ
ミフナク

右ノ六帖ノ點何レモ今ノ點ニ及ハサルカ驟ノ字ハサワクサワキ

同等ナレハキカ此外三諸乃ヲミルキノトイヒ明日香能シ

アスカノト云ハルハ意得カタシ川トホシロシトハ大キニユタケ

キ意ナリ神代紀下云集大小之魚山見カホシ山ヲ

見ルコトノアカスホシキナリ上ノシハ助語見容之ト書ク

ト見之欲ナリ但今ノ如クモ書見果之トモ書ク夕シハ

ヨク事ハ顔ノ如クナルハ且雪ニ以下ノ四句ハ赤入ノ此哥

ヨル時秋ト見^シタリ第十秋部ニ詠鶴トテ鶴ノ哥

アリ蛙ハ多分秋ニヨメレハナリ鶴モ蛙モ鳴物ナレハ葦原都
シ感シテアクトイハ公タミニノ物ヲ上ニイヘリ此葦原都ハ
近ク藤原^官指カ

反歌

同日
明日香河川

川ヨトサラストハ帝ニノ意ナリ霧ハ水氣ノ故ナリ思スクハ
キトハヨシヤトヤリ過シカタキナリ下ニ此詞多シ新千載
ニ感ニ入ラシクハ事オホワカナレ此感心ト云ハ故郷ヲ感心

感慨ナリ

門部王在

見渡者明石之浦尔

火ノホニ出ルトハ始ノ心ナリ火火ノ穂ノ立息ニ名付タリ久
シク旅ニ在テ妹ヲ戀ル心ヲ忍ヘトモアノ海人ノ焼火
モ、ユシハ始ノユリテ遠ク見ユハヤウニ我下思ヒモ
餘リテハ色ニ出テ見エヌヘトナリ

[Faint bleed-through text from the reverse side of the page]

