

地
倭漢三才圖會

末之二十六
中華地理
河南 陝西 湖廣

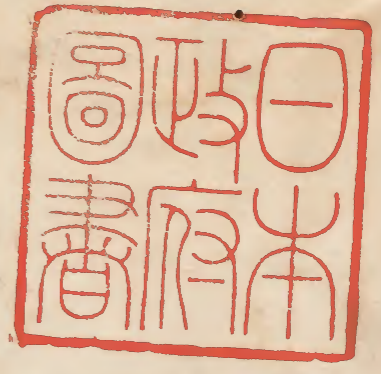
和
四
〇

和
四
〇
42

庫	文	閣	內
三〇函	八一冊	三〇三四號	和書類

內閣文庫		
番號	和	30284
冊數	81 (42)	
函號	210	9





和漢三才圖會卷第六十二之末目錄

中華地理 十五省之內

河南省

魏

後唐

後周

阮咸

劉伯倫

陳

後晉

北宋

阮籍

王戎

後梁

後漢

丁寬

稽康

商

從後梁至
於此謂五
代之時

東漢之後
漢見於後

和漢三才圖會

卷第六十二之末目錄

宋 岳雲 宋 佛圖澄 東漢 岳飛 魏

宋

岳雲

西晉

僧璨大師

慧能大師

馬融

程明道

仲景

佛圖澄

東漢

達磨尊者

道信大師

賈誼

鄭玄

程伊川

許慎

岳飛

魏

慧可大師

弘忍大師

蔡邕

邵康節

哀王冲

費長房

許胤宗

陝西省

周武王

西魏

唐

董仲舒

白馬寺

玄奘三藏

河南土產

有終南山 大華山 嵩山 有長安城

秦始皇

後周

鳩摩羅什

司馬遷

楊震

陳搏

前漢

隋

前秦

符堅

張橫渠

孫思邈

顏師古

中葉三才圖會

中葉三才圖會

虞世南

霍光

王竑

蘇武

湖廣省

千和

鬼谷子

周茂叔

馬援

周勃

皇甫謐

李陵

有衡山

杜子美

屈原

湖廣土產

張騫

來護兒

李廣

陝西土產

李太白

慧思禪師

河南圖



和清三才圖會 中華河古卷六十二

北



和清三才圖會 中華河古卷六十二

河南

古豫州地 官府稱開封府 北極出地三十五度

△按河南當南京之西成隣也黃河流于北故名河南人物言詞共無異南京四季寒熱亦平和日本畿內

戶數五十八万九千三百餘人

開封府 汝寧 懷慶 衛輝 彰德 河南 南陽府 歸德府

開封府

春秋鄭衛陳三國之境 漢陳留郡地 東魏梁列周汴州 都於此 號東京

列 縣 三

東至南京鳳陽府宿州界五十一里半 西至河南府鞏縣界二十六里 南至汝寧府上蔡縣界四十里 北至衛輝府汲縣界十七里

至京師百五十八里 至南京百十七里半

魏

大梁 戰國時魏都於此號大梁其先畢萬事晉獻公與嬀晉滅魏以封萬於魏後至桓子與趙襄子韓康子共滅晉智伯分晉地為三世謂之韓魏趙

七十九年

陳

春秋時 始祖胡公 姓媯名滿虞舜之苗裔也周武王克殷末舜之後胤封滿於陳以舜後時居媯水賜媯姓至二十四君閔公十四年為楚惠王滅凡六百四十五年

後梁

始祖姓朱名溫宋列碭山縣人初從黃巢後降太唐僖宗皇帝賜名改全忠尋封梁王而遂振威殺昭哀二帝篡唐世自立改名號昞即位改國稱後梁在位六年為王子友珪所弑其刀出於背而死

友珪即位稱郢王第四子友貞舉兵討兄王即位遂為後唐所滅二主共十七年初都汴開封府後遷洛開封府河南府

後唐

始祖莊宗帝姓李名存勗晉王克用之子也嗣晉王而滅後梁即帝位改國號唐都鄴遷洛鄴彰德府河南府至四主潞王為後晉所滅共十四年

後晉

始祖姓石名敬瑭初仕後唐有軍功為洛州刺史遂謀反借契丹援兵滅後唐即位稱高祖改國號後晉都汴其子出帝為契丹耶律德光所滅二主共十二年

後漢

始祖姓劉名暉字知遠後晉時封北平王而後晉出帝為契丹執而無主乘時自立稱高祖改國號為後漢都汴遂為郭威滅亡二主共四年

後周

始祖姓郭名威字仲文初仕後漢任樞密副使官為鄴都留守後漢隱帝暴惡殺大臣又欲害郭威郭威却殺之然契丹入寇太后命郭威擊之

既奉太后勅即位改國號後周稱太祖都汴至第三主恭帝禪臣趙匡胤而後周滅三主共十年

△按自梁至周皆先代有其號故加後字稱之謂五代時是也五代而十三主僅五十七年非其器哉君父自立有天下向久有耶後唐都雖非于此五代並出于此

北宋

太祖姓趙諱匡胤其先出於黃帝周穆王封造父於趙城因為趙氏其後與韓魏分晉為諸侯後趙弘毅事漢後唐後三朝其子匡胤事後周累立戰功遂受恭帝禪即帝位改國號宋都汴於是諸國盡降服為宋天下一統太宗真宗相續行善政此時陳博宋初谷文彥博歐陽脩張橫渠儒臣文人累出至九代欽宗共百六十七年為金之擒滅此在浙江

下寬

字子襄梁人初梁項生從田何受易易丁寬為項生從者讀易精敏材過項生遂事田何學成東歸田何謂門人曰易已東矣寬復從周王孫受古

義號周氏傳前漢景仕梁孝王為將軍嘗作易說三万

阮咸

字仲容陳留尉氏縣人任達不拘與叔父元籍為竹林之游當世譏其所為咸居道南籍居道北北阮富南阮貧七月七日北阮盛曬衣服錦綺祭自南阮以竿掛大布犢鼻褌於庭曰未能免俗歷散騎侍郎妙解音律善彈琵琶雖處世不交人事絃歌酣宴而已為荀勗所嫉出補始平太守後屢薦不入官

阮籍

字嗣宗任情不羈或閉戶讀書累月不出或登山臨水竟月忘返與嵇康及甥阮咸等為竹林游作詠懷八十餘篇及達莊論大人先生傳

嵇康

字叔夜嘗好隱逸著養生論西晉時與阮籍山濤等為竹林友世稱竹林七賢仕西晉為

中散大夫

劉伯倫

名伶沛國人徐州身長六尺放情常乘鹿車鹿車性嗜酒一飲一斛五斗嘗攜三壺酒使人荷鍾隨之謂曰死便埋我其遺形體如此著酒德頌述其思斬仕東晉武帝為建威參軍嘗與阮籍嵇康等為竹林友以壽終

王戎

字濬沖徐州人王渾之子也幼而穎悟神彩秀徹視目不眩其眼爛爛六七歲時與群兒戲遊於道側見李樹多實等輩競趨之王戎獨不往或問其故戎曰此樹在道邊而多子必苦李也取之信然父渾與阮籍為友故戎少籍二十歲遂為友世謂晉七

歸德府

禹貢兗豫二州之域

和漢三才圖會

有商湯王所居也南京毫邑

周封微宋國

列八

秦陽郡 漢睢陽縣屬 梁國 唐宋州 有開封府東三十五里

商

湯王 姓子 履黃帝之後也 事唐虞 教民有功 封於商 夏桀主 以至惡 故應天下 望放桀於南 巢 見位 改國號商 作都於亳 湯王二十一年 以莊山 金鑄 幣 賑民 天下六年間 大旱 湯主親禱桑林 雩 天感 雨 第八代以後 有河水 夾潰 徙都于處處 至十七代 復舊 都毫 改商號殷 紂王甚猛惡 為周武王所 滅 凡二十八主 六百四十四年 殷亡 周興

宋

微子 姓子 名 啓 殷紂王之庶兄也 周成王封微 子於宋 即今河南睢陽是也 周赧王齊湣王 楚魏之師 滅宋 宋王偃所殺亡 三十君 共八百廿九年 禹貢 冀州之域 春秋 晉東陽 室壁 戰國 魏之鄴 秦 上黨 鄴 鄴 二郡 魏 於此 鄴 石虎 都于此 後魏 相列 東魏 司列

彰德府

列一 縣六

東至北京大名府內黃縣界七里 南至大名府濬縣界七里 西至山西路州壺關縣界十七里 北至北京廣平府邯鄲縣界十二里

至京師百三十里 至南京百七十里

佛圖澄

姓 白氏 西域人也 少出家 清真 務學 誦經 數 百萬言 身長八尺 風姿甚美 左乳旁有一孔 圍四五寸 通徹腹內 有時腸從中出 或以絮塞孔 夜欲 讀書 輒拔絮 則一室洞明 又齊日 輒至水邊 引腸 洗之 還復內中 嘉四年 永來洛陽 善念 神咒 能役使鬼物 以麻 油 雜 臙脂 塗掌 千里外事 皆徹見 掌中 如對面 焉 又聽 鈴音 以言事 無不效驗 焉 有石勒者 自立號 後趙 高祖 皈依佛圖澄 建鄴宮寺 令住持 有事必諮 而行 因為大 和尚 凡隨從弟子 數百人 前後門徒 一萬許 所歷列郡 建佛寺 八百九十三所

△按匈奴劉淵自稱漢高祖遺石勒侵西晉洛陽高祖死其弟劉聰殺高祖子和嗣漢家弒懷帝愍帝遂西晉皇位滅亡又劉聰死而劉曜嗣國其臣石勒弒劉曜自立號後趙高祖都臨漳縣石勒死其子石弘嗣國其臣石虎弒石弘此時天下分十六戰國無道弒君篡國輩皆不久

岳飛

字鵬舉湯陰縣人嘗好左氏之春秋學吳子孫子之兵法仕北宋勇功多引百斤弓善左右射於是女真國完顏阿骨打自立號皇帝改國號金伐遼且侵宋靖康岳飛拒金軍大小百戰未嘗一敗然官軍運竭而北宋徽宗欽宗二帝共降于金為擒因徽宗第九子為帝南宋高宗岳飛任少保兼樞密副使被封武昌公紹興十為姦臣秦檜所殺五年秦檜死帝覺其舊惡黜秦檜一族而岳飛贈大帥鄂王之號

岳雲

岳飛之子也強力勇士也左右握重八十斤鐵錐不重穎昌合戰入敵陣甲冑赤凍依此

忠賞被任左武大夫

衛輝府

禹貢冀州之域殷紂朝歌 ○室壁於戰周武王克殷分其地為北南兩邨邨為邨東為衛後魏秦河東郡漢汲縣屬河內郡後魏義州後周衛州汲縣人

縣六

東至北京大名府滑縣界五里
南至開封府延津縣界四里
西至山西澤州陵川縣界二十一里
北至彰德府湯陰縣界七里

懷慶府

禹貢冀州覃懷之地 ○室壁於戰商畿內屬晉戰國魏衛鄭三國漢殷國又河內後魏懷州

縣六

東至衛輝府護嘉縣界二十四里
西至山西平陽府絳州垣曲縣界十五里

南至河南府鞏縣界七里
北至山西澤州界六里

至京師及南京俱百八十里

河南府

禹貢豫州之域周成王城洛陽 柳彥野
東漢魏晉都于此司列陪煬帝亦
函谷關秦始皇所置關也 靈寶縣漢高
陽宮其後安置甲谷 此關楚項羽破之燒成
新關在新安縣 後魏洛州 後周東京

列一
縣十三

南至南陽府南陽縣界二十六里
西至陝西西安府華陰縣界四十九里
北至懷慶府濟源縣界九里

至京師及南京俱百八十里登封縣有嵩山天十五

東漢

俗云 後漢 光武帝 姓劉 名秀 前漢景帝六世孫也 王莽用毒弑平帝 廢帝嬰篡前漢 寶祚改國號新 於是劉玄劉秀共起 自民間舉兵 誅王莽 再興漢

制大位號 准陽王 與赤眉 劉秀即位 都洛陽 改號東漢 二代明帝 遣使西域 求佛教 沙門及佛像 佛經始入

于中華 建立白馬寺 是乃寺始也 至十四代獻帝 為魏曹操及曹丕 所篡 滅在十四主 共百九十五年 國興三

魏

三國

曹氏自漢相國曹參之後 裔而起 兵我青列黃巾賊徒 遷東漢獻帝 於許封武平侯 自身稱魏公 進爵為王 遂挾天子 令諸侯 自比周文王云 曹操薨 子曹丕 稱文帝 廢漢獻帝 此時 蜀劉備 三國相拒 如鼎立 文帝 以舜禹 受禪 自比之後 世亂 臣賊 子借 亂之原 為五代之首 惡都洛陽 至元帝 為臣司馬炎 所廢 滅九五主 共四十五年

西晉

初祖武帝 姓司馬 名炎 司馬懿之孫 司馬昭之子也 其先出自高陽之子 重黎 為夏官 及周 以夏官為司馬 因為氏 懿仕魏 曹操有軍功 為丞相

及炎漢魏位自稱天子武帝是也改國號晉都洛陽至
愍帝為漢劉聰所滅九四主共五十二年此次東晉

達磨尊者

姓利利帝南天竺香至國大王第三子初
名菩提多那後改菩提達磨天竺釋迦傳

統第二十八世高祖也魏武帝時入中國遂止于當國
嵩山少林寺居九年以為中華禪宗第一祖傳重出

慧可大師

第二祖慧可姓姬氏其母感異光照室因
懷妊生子名日光自幼博覽三乘遺書好

遊山水受戒於香山寶靜禪師一日頭痛如刺欲泣之
空中有聲曰此換骨耳視其瘡果如五峯秀出又因神

人告命至少林寺謁達磨大師得法講法於少林寺天
女為之散花博末法嗣後遂傳法於僧璨隋開皇十二
年於正教寺寂壽百七歲唐德宗追謚大祖禪師

僧璨大師

第三祖僧璨初以白衣謁慧可禪師受度
傳法遂隱於舒州皖公山積十餘載時人

無有知者至隋開皇年中有沙弥道信者年十四來禮
師曰願和尚慈悲乞與解脫法門師曰誰縛汝曰無人
縛師曰既無人縛更求解脫道信於言下大悟隋文帝
大業二年寂謚鏡智禪師

道信大師

第四祖道信姓司馬氏蘄州人而超異
幼慕空宗既嗣三祖之傳法攝心無寐腕

不至席者六十年住破頭山學侶雲臻矣見一小兒骨
相奇秀者乞其父母令出家乃以衣法授之後小兒骨

貞觀年中唐太宗詔召道信然上表遜謝前後三返竟
以疾辭上復命使至曰如果不起即取首來師乃引頸

就刀顏色不變使異之回以狀聞帝乃贈珍禮以遂其
志高宗永徽二年安坐而化塔于東山黃梅寺後追謚
大醫禪師

弘忍大師

第五祖弘忍姓周氏蘄州黃梅縣人而
岐嶷遇道信大師得法唐高祖帝有一居

士名慧能者來參謁師曰嶺南人無佛性若為得佛曰
人有南北佛性豈異哉師知其異時有上座神秀者書
一偈云身是菩提樹心如明鏡臺時時勤拂拭莫遣有
塵埃師云菩提本非樹明鏡亦非臺本來無一物何假
拂塵埃大師召慧能告曰無上正法吾今傳授於汝聽
吾偈曰有情來下種因地果還生無情既無種無性亦
無生能跪而受之咸亨四年寂皇宗追謚大滿禪師
△按黃梅縣在湖廣黃列府故謂嶺南人蘄列亦黃列府
中列名也蘄字當作黃而神僧傳為蘄列黃梅者誤也
蓋自慧可至慧能雖非河南人以達磨傳統序次記之
第六祖慧能姓盧范陽縣人授法於弘忍
慧能大師大師唐中宗帝遣內侍薛簡詔迎請問答
豁然焉師平日入碓坊抱石而舂先夫二年寂於新州
國恩寺異香襲入白虹屬地

賈誼

洛陽人年十八能誦詩書屬文河南守吳公
聞其秀才召置門下前漢文帝召為博士每
詔令儀下老先生不能言賈誼年少盡為之對各如其
意所出諸生以為能帝悅之超遷歲中至大中大夫遂
有諸者被謫為長沙王太傅道經湘水作吊屈原賦居
三年有鵬飛入舍是不祥鳥也以為壽不得長適為賦
既而帝思誼餼之拜梁王大傅卒年三十三

蔡邕

字伯喈陳留縣圉邑人少博學好辭章藝術
天文妙操音律閉居耽古不交當世聞琴知
其主意校正六經文字立大學門外寫者每日數千人
性篤孝母病蔡邕不解襟帶者七旬後漢獻為侍書御
史所著書有百四篇又能書於今學書法者以為師
有賊臣董卓者弑獻帝自擬天子於是司徒王允令人
殺董卓而蔡邕因董卓事入獄卒死可惜

和漢三才圖會

卷之六十一

馬融

字季長博覽群書世稱通儒門人千余輩常

鄭玄

字康節初年中召任校書郎

禮論語孝經等疏百餘萬言孔融歸依其德

邵康節

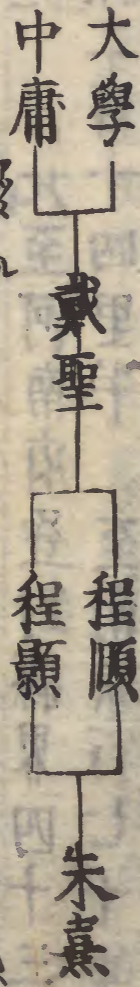
名雍字堯夫河南人其所居不蔽風雨曰安樂窩自號安樂先生受學於李昉之達易蘊奧撰皇極經世書六十卷伊川擊壤集二十卷又能知天文地理宋仁宗帝頗召不至神宗熙寧十年九月卒謚康節先生

程明道

名顥字伯淳鞏縣人北宋哲宗皇帝為權監察御史裡行神宗帝勅為宗正寺丞未至而元豐八年五月卒壽五十四歲號明道封文潞公

程伊川

名頤字正叔程顥之弟也哲宗元為西京國子監徽宗皇帝崇任真秘閣大觀元年九月卒封嘉國公孟軻沒後孔子之傳既衰焉其書雖存而知者鮮矣程氏兄弟出以接孟氏傳而著易傳表章大學中庸二書實是儒之中興也



此二書漢小戴輯入禮記四十九篇之中禮記乃孔子思孝宣帝用二書列于學官至宋二程氏又表章之宋神宗皇帝既集註論語孟子書又取大學中庸為之章句或問通稱為四書嘉定四年帝國子司業劉焯奏刊朱子四書于太學由是四書之傳大行于世明朝亦惟朱子大學中庸章句列于學官成祖皇帝命儒臣纂修大學中庸大全並行于世

△按日本繼體天皇三年天監八年自百濟國五經始渡

後小松帝應永十年南渡歸船載來四書集註與詩經集傳達之京師東福寺不二岐陽和尚始講釋之然開其端而已讀得朱子集註者肇於程窩先生

南陽府

在中國之南而居陽故名

禹貢豫州之域本夏禹之國○張天駁

東至汝寧府遂平縣界二十八里
南至湖廣襄陽府襄陽縣界十八里
西至鄖陽府鄖陽縣界二十里
北至河南府登封縣界四十三里
至京師二百十四里半 至南京百七十里

哀王冲

倉舒鄧州之人魏武帝子少聰察岐嶷五歲有若成人之智時吳孫權致巨象太祖欲知其斤量訪之群下莫能出其理冲曰置象於大船之上而刻其水痕所至稱物以載之則按其可知矣太祖大悅即施行焉時軍國多事用刑嚴重凡應罪戮而

為冲微所辨理賴以宥者前後數十人

仲景

姓張名機南陽人受業於張伯祖醫學超群官至長沙太守後漢獻帝建安年中病傷寒死者十居其七仲景按內經傷寒治法存活甚眾著論二十二篇合三百九十七法一百十三方共為諸方之祖凡移治諸證如神以為醫聖其弟子杜度衛沈等共名著當時

汝寧府

禹貢豫州之域○角亢分天野春秋沈蔡二國地秦屬潁川郡漢汝南郡劉宋司外魏懸瓠城後魏豫州又秦州又

列三
縣十六

東至南京鳳陽府潁州界二十三里
西至南陽府裕州舞陽縣界十四里
南至湖廣黃州府黃陂縣界四十五里
北至開封府陳州西華縣界十一里半

卷之三十一

至京師二百三十里 至南京二百二十五里

許慎

字叔重汝南郡召陵人性淳篤博學經籍後漢馬融敬之為郡功曹舉孝廉再遷除汝長嘗以五經傳說牋牋否不同撰為五經異義又作說文解字皆傳於世

弗長房

汝南人曾有老翁賣藥于市懸一壺於肆頭樓上觀之異焉因往再拜翁曰子明日更來長房且日往翁乃俱入壺中但見玉堂酒香盈其中共飲畢而出翁曰我仙人也子能相隨乎長房心欲求道而念家人為憂翁知之乃斷一青竹使懸之室後家人見之長房也以為縊死遂殯殮之長房立其傍而人莫之見於是隨翁入山踐荆棘於群虎中留使獨處又臥長房於空室以朽索懸萬斤石於其上衆蛇來齧索欲斷長房

恐復使食糞糞中有三蟲臭穢特甚長房意惡之翁曰子幾得道恨於此不成奈何長房辭歸翁與一竹杖曰騎此任所之乃長房乘杖須臾來歸此間以為經旬而已及十餘年矣杖即龍也家人訝不信長房曰街日所墜竹杖耳乃發塚剖棺杖猶存焉遂能醫療眾病鞭笞百鬼又有桓景嘗學道於長房一日謂桓景曰九月九日汝家有大災可作絳囊盛茱萸繫臂上登高山飲菊水禍可消如其言舉家登山夕還見牛羊雞犬皆暴死焉

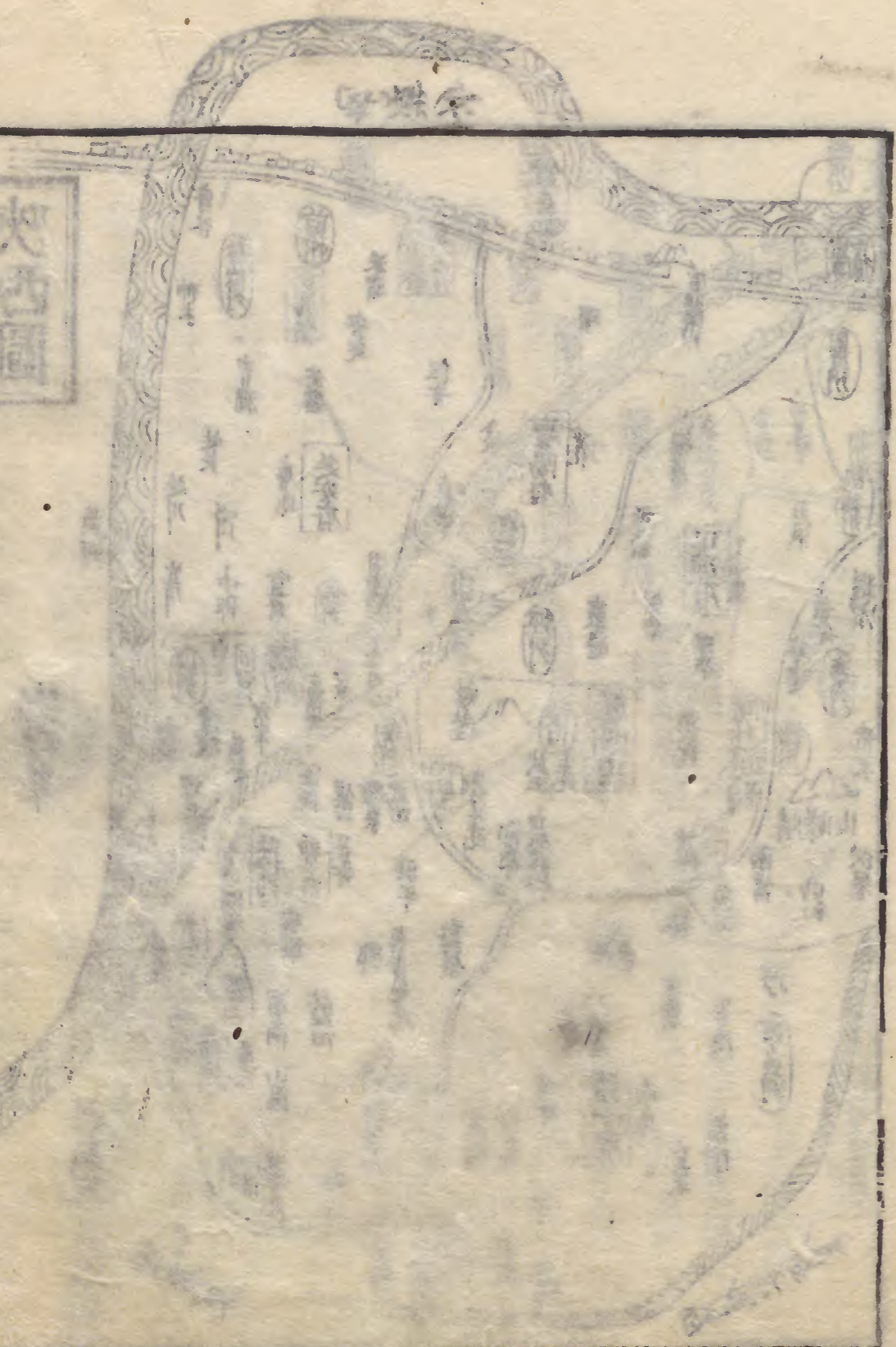
許胤宗

不詳何許人也初仕陳為新蔡外兵參軍時新蔡縣醫抑太后之難病得即效拜義興太守又關中多蒸骨病相傳涂皆死療之必愈或人勸曰著書贈後世答曰醫者意也思慮精則得之脉之候幽

而難明五意所解口莫能宣也古之上醫視脉病乃可
 識病與藥值唯用一物攻之氣純而愈速今人不善為
 脉以情度病多其物以幸有功譬如獵不知兔所在而
 廣絳原野術亦疏矣一藥偶得他味相制不能專力此
 難愈之驗也脉之妙處不可傳虛著方劑終無益於世
 此吾所以不著書也卒年九十餘

河南 土產

- 牛黃 ゴロウ
- 麝香 ジヤウ
- 磁石 ジシヤク
- 熊膽 クマノシヤ
- 烏梅
- 牡丹皮
- 膽礬
- 紅花 ベニバナ
- 鹿茸 シカノコ
- 地黃
- 山藥
- 天門冬 テンモントウ
- 懷慶 ホウケイ
- 手栴 テノシ
- 麻黃 マウ
- 遠志
- 瓷器
- 半弓 ハンキウ
- 開封 カイフ
- 石青
- 佛
- 茶 チヤ
- 以 イ
- 南 ナン
- 白花蛇
- 綠毛龜 キョウモクヾ
- 南陽 ナンヤウ
- 黃芪
- 碁石



河南圖

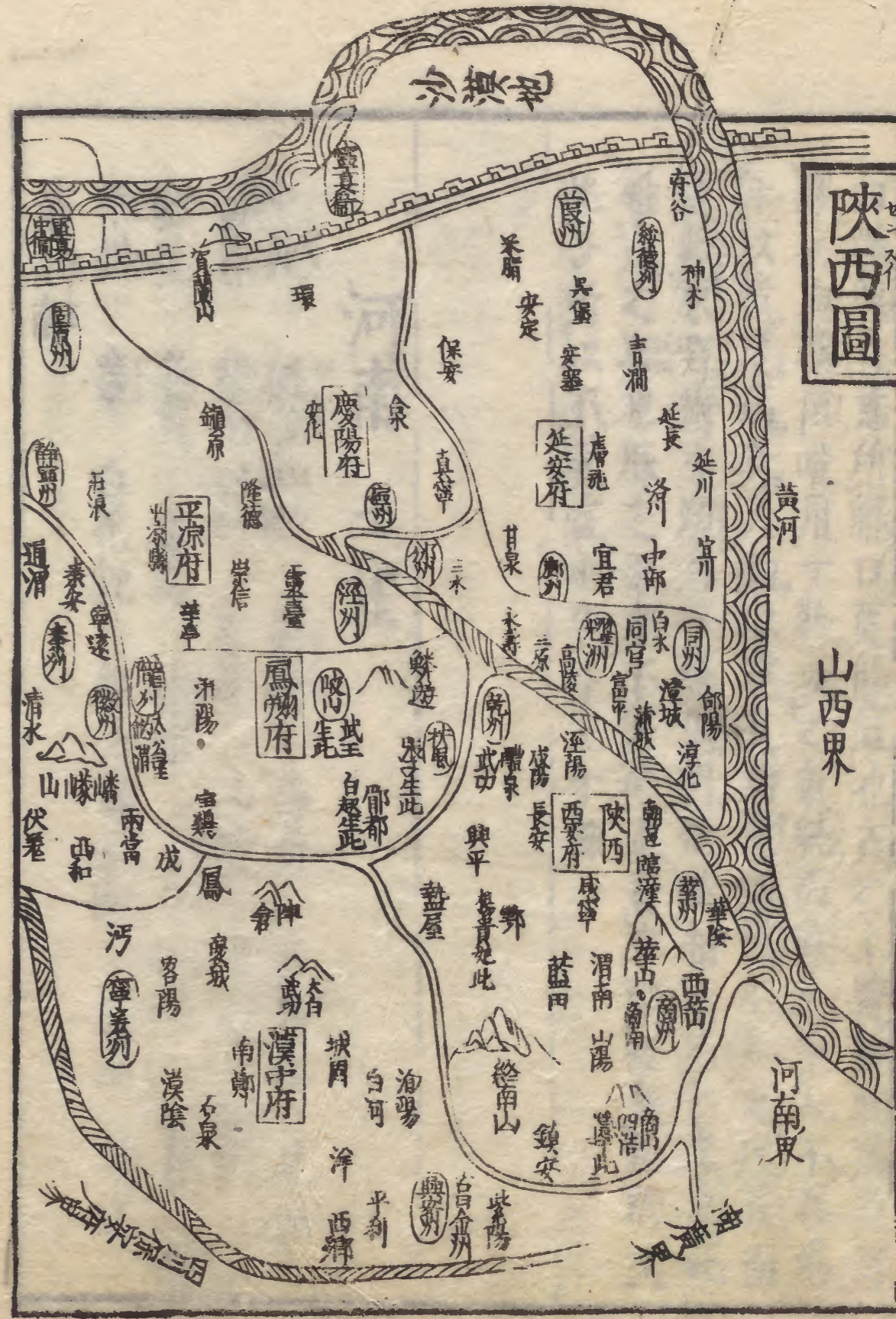
和漢二才圖會
 中卷 東西 卷之六 河南 四

中華三才圖會 卷之六十五 陝西



田

陝西圖



山西界

河南界

陝西

古雍列地 官府曰西安府

北極出地三十五度

△按陝西中華西北之隅其北西隣西番東限黃河岸人物衣服同于山西而言詞稍卑劣也多山河無海路商人依南京福建之市舶有通于日本
周文武及秦前漢西魏後周隋唐並都長安

戶數三十八方二千
人數三百九十三方人

西安府 鳳翔 漢中 平涼 鞏昌 臨洮 慶陽
延安府 寧夏衛 寧夏中衛 洮州衛 岷州衛
河州衛 靖虜衛 文縣守禦 陝西行都指揮

西安府

長安城

縣三十六
縣三十

禹貢雍列之域 周王畿地 (井鬼分野)
秦內史漢渭南郡又京兆尹 東漢雍列
東至山西蒲州黃河界二十五里
西至鳳翔府扶風縣界二十四里
南至漢中府金州界六十八里

周武王

姓姬名發其先帝嚳之子名棄棄堯為農師

播殖百穀舜命為后稷封於邰至十二世孫

古公稟父遷於岐山下周地 紂王改國號周其子季歷

嗣諸侯奉殷帝乙勅伐始呼騶徒戎以其功賜圭瓚

紂王耽酒色惡逆無道而伐有蘇氏國其君畏獻美人

妲己紂王愛之而避忠臣不容諫醢九侯鄂侯囚周西

昌於羗里畔舍昌在羗里演周易翠年所赦而後從岐

周徙都豐邑立靈臺 紂王文王薨壽九十七世子發

嗣國後號武王是也紂王益暴惡 紂王怒囚

之箕子紂王怒剖胸殺之故周西伯發應天下望伐紂

紂負燔死於鹿臺發即帝位稱武王都鎬京遷洛邑建

子之月為歲首武王崩成王名誦十三歲即位周公旦

北至延安府宜君縣界二十五里
至京師二百六十五里 至南京二百四十三里

武王之弟攝政是攝政之始也至三十二世報王共八百六十七年為秦昭襄王滅之

秦始皇帝

諱政秦莊襄王之子實昭也其母后初為呂不韋之妾孕子為后期月生政姓姬

微昭駟正曾祖父昭襄王滅周周惠王僅存周名莊襄王復滅之此時齊燕楚與秦七國諸侯互爭天下示厲

始皇悉討滅六國除周諡法自號始皇帝分天下為三十六郡以十月為歲首使蒙恬伐匈奴築方里長城為防隄左丞相李斯用新法奏燒自古所傳詩書百家語

如誦詩書者殺之坑儒者四百六十余人但醫藥卜筮種樹書不燒耳先是遣道士徐市泛東海求不老不死藥

藥自身亦泛舟於江淮至南郡而還秦時避暴雨于松樹下樹垂枝不洩雨帝感封松為五太夫秦盛世依咸陽宮狹作阿房宮

李斯趙高等欲立幼君專權威矯始皇詔殺長子扶蘇

末子胡亥即位後殺李斯趙高振威且弑帝胡亥於是子嬰扶蘇之子孫即位殺趙高夷三族然沛公攻秦在位僅四十六日降參自莊襄王凡四主共四十二年滅

前漢

西漢高祖姓劉名邦字季沛縣人帝堯之後裔起於泗上亭長滅秦伐楚項羽有天下昂帝位

改國號漢都長安因秦以建亥月為歲首至二世惠帝築長安城在張安六百里間役十四萬六百人亦役諸侯步卒十二萬人築其南面焉

文帝性慕仁政舉用賢良直言諫奏躬耕藉田寬民辛苦六世武帝好老子道廢儒使方士求神仙立太一祠肇稱年號曰建元

是年號之始也效帝號雖有後元改秦以來歲首以寅月為正月至十四代孺子嬰共二百十四年為王莽所篡位前漢亡

王莽字巨君王曼之子也初以大后吹舉仕漢遂任大司馬奢長進壽越平帝廢孺子嬰篡位改國號新自稱

新皇帝崇太后稱新室文帝太皇太后毀漢高祖廟漢歷代後裔蜂起攻落長安斬王莽頸一埃不殘滅亡在位僅十六年間大風大雪大雨地震洪水等累起天下不安此大東漢見河南府

西魏

黃帝之昌意之後胤姓拓跋名珪自立再興代國而改稱魏王道武帝至六代孝文帝改姓元氏遷都河南洛陽至十三代孝武帝惡臣高歡恣執政奔常國長安依宇文泰西魏魏而宇文泰用鴆毒弒孝武立孝文帝孫寶炬即位號西魏文帝三主共二十二年宇文覺字叔泰篡位

後周

姓宇文名覺代郡武川人西魏丞相宇文泰第三子篡西魏自立稱閔帝在位一年為宇文護所弒帝兄名毓即位號明帝又宇文護弒之帝弟名邕誅宇文護即位號武帝至五代靜帝為丞相楊堅所篡尋遇害五主共二十四年後周滅隋起古有後周之同

隋

始祖文帝姓楊諱堅字那羅延漢揚震之後也初事西魏有功名復仕後周自進隋王爵滅諸王諸臣且弒其君靜帝自稱隋文帝攻破後梁廢其君苜公滅之尋攻落陳獲帝叔寶即位改國號隋在位二十三年第二太子弒父即位號煬帝伐琉球攻高麗雖王威強諸臣叛者多為宇文化及被弒二世恭帝侑禪位於臣李淵唐高祖是也恭帝侑之孫別即位僅二年為臣王世充所弒凡四主共三十八年隋亡唐興

唐

高祖姓李諱淵字叔德隴西成紀縣人顓頊之苗裔也仕隋武功多討平叛逆之輩自任丞相進唐王爵遂受隋帝禪改國號唐鄭王世充及東海北海淮南諸郡皆降秦唐世殊全盛儒學文學佛學送人多此時也日本遣唐使往來而最澄空海等僧授法肯還至十九代昭宗帝為逆臣朱全忠所弒其嗣昭宣帝亦遇弒朱全忠自立號後梁太祖唐凡二十主共二百

漢二十國

漢二十國

漢二十國

八十九年唐亡梁興

鳩摩羅什

此云壽童天竺人也善經律論化行西域

是中華有前秦符堅而東西夷六十餘國降于前秦乃
符堅遣使於西域龜茲國召鳩摩羅什東晉太元九年入秦關
中遂在留翻譯經論及法華經晉弘始三年至長安弘始十
一年八月二十日卒于長安以火焚屍薪滅形碎惟舌
不灰爾初罹疾曰凡所傳譯經論三百餘卷願傳流後
世共弘通若無謬者當使焚身之後舌不焦爛果然

前秦符堅

西晉孝惠帝太安年中天下十六分而互
拒戰所謂十六戰國是也

- 前涼 秦滅之前
- 北涼 魏滅之後
- 後趙 魏滅之前
- 後燕 五主北
- 後涼 秦滅之後
- 西涼 涼滅之前
- 後蜀 五主晉桓
- 南燕 裕滅之前
- 南涼 秦滅之西
- 前趙 趙滅之後
- 前燕 四主前
- 北燕 魏滅之後

前秦 秦滅之後

後秦 裕滅之前

西秦 四主夏赫

夏 魏滅之後

符健畧陽氏人世為西戎首長父蒲洪改姓符氏自稱
大單于二秦王為麻秋所鳩毒其子健斬麻秋嗣位都
長安稱天王即位攻前涼滅之殺後秦姚襄其弟姚
萇降參前秦符堅弒符生自之伐前燕滅之其威甚厲
然後秦姚萇殺符堅其子即位晉陽其子符登亦為
符崇與西秦戰死後秦所殺其子
前秦九主滅之
此外十五國盛衰畧不載之皆僭偽之霸王也

董仲舒

自幼好春秋垂帷不窺園三年遂究春秋嘗
非禮不行學者咸尊師之前漢景帝時為博
士武帝時舉賢良對策十餘萬言廷對之士不能過公
孫弘嫉之出為江都膠西相所居而治尋以病辭歸而
不問生業專以修學著書為事

司馬遷

字子長司馬談之子也前漢武帝時以博學
為大史嘗論六家要義偏歷江淮上會稽探
窺九嶷浮沅湘北涉汶泗講業轅轅為大史令天
論李陵降匈奴之罪被下宮刑也腐刑發憤修史記百三
十卷有良史才

張橫渠

名載字子厚長安人學問力行為關中士人
宗師稱橫渠先生嘗坐虎皮講易聽徒甚眾
一夕二程子至微却虎皮曰二程公深明易道吾所不
如諸子宜師之遂歸陝西按任北宋在河嘗撰東西銘
及正蒙帝時宗任知太常禮院官熙寧十年十一月卒

白馬寺

在長安城之西雍門外後漢明帝夢金人飛
空而至乃集群臣以占之通人傅毅奏曰臣
聞西域有神其名曰佛陛下所夢必是乎帝為然即遣
蔡愔博士弟子秦景等往天竺遇見摩騰法蘭二僧摩
騰中天竺人能解大小乘經遊化諸國講金光明經法

蘭亦中天竺人自言誦經論數萬章為天竺學者之師
兩人共契遊化蔡愔偕還入漢地帝甚喜之立精舍以
處之白馬寺是也漢地有寺及沙門始於此少時便善
漢語所携來佛經五部翻譯其五部中四部為兵亂失
本不傳唯四十二章經于今有之

楊震

字伯起華陰縣人少好學明經博覽無不窮
究以為關西孔子年五十乃仕列郡後漢安
帝二年為大尉掌四方兵事功課行賞罰之官輒三所
奪官位歸里自殺楊震性公廉不受私常蔬食步行初
為刺史時王密懷金十斤遺曰暮夜莫知之者楊震不
受曰天知地知子知我知何謂無知時人稱之楊震之
四知

△按後漢書云楊震弘農華陰人蓋弘農衛河南陝州在
府城之西三十余里華陰縣在當國之東而與弘農隔
川隣也然謂弘農華陰者未審

孫思邈

唐京兆華原人七歲日誦千言及長好談老莊隱於太白山學道鍊氣養神洞曉天文精究醫藥務行陰德隋文帝徵而不至唐太宗召始誦京師永徽二年壽百餘歲一日沐浴衣冠端坐謂子孫曰吾今將遊乃俄而氣絕月餘顏色不變及入棺唯空衣焉方姓毓譜云孫思邈依救昆明池龍命得龍宮禁方三十首於終南山著千金方

玄奘三藏

名禪姓陳氏洛州人也少隨兄長捷法師住淨土寺年歲誦雜摩及法華經後達長安住莊嚴寺又至蜀都吟和受諸經論一聞不忘下歲為諸學府時人曰神人觀太宗貞入西域既至罽賓國道險虎豹不可過有一老僧頭面瘡痍身體出膿血者而口授多心經吟誦之遂得小川平易虎豹藏形遂至佛國取經六百餘部貞觀十還京師奉勅住玉華翻譯諸經總七十三部千三百三十卷麟德元年於靈岩

寺寂壽六十五

陳搏

字圖南號扶搖子宋朝之大儒初四歲時戲涓水側有青衣媼抱懷乳之自是聰明日益中隱武當山辟穀修道後周世宗帝時隱居于華山應召朝參又歸於華山宋太宗雍熙召朝參尋歸于華山凡邵康節之易學出於陳搏云云

顏師古

字籀少博覽善屬文唐高祖時黜遷至中書舍人性敏給明練治體方軍國務多詔令一出其手冊奏之工當時未有及者太宗時拜中書侍郎封琅邪縣男帝嘗嘆五經博習寢訛詔師古考定頒於天下學者賴之俄拜秘書少監又注班固所作前漢書上之遷秘書監弘文館學士又撰匡謬正俗八篇

虞世南

字伯施與兄虞世基同學于吳顧野王唐太宗帝拜弘文館學士命寫列女傳於御屏風於時無本暗疏之無一字謬帝每稱其五絕一德行二

志直三博學四文詞五書翰被圖形於凌煙閣蒙永興公封爵卒蓋文懿

△按當國大山多有之而終南華山南山共名高于天下終南山以為山大者仙客隱逸輩多遊於此然東晉中宗帝大興四年此山有崩未曾有之惟異也
太華山在華州天下以為山之嶮者又是五岳之中稱西岳者也

商山在商州東園公綺里季角里先生夏黃公四人者當素之世避世入商之深山漢高祖既即位聞而召之不至其後呂后皇太子致禮迎之四人者既至馬世稱商山四皓是也

鳳翔府

列一
縣七

禹貢雍州之域周岐周地 ○井鬼分文春秋秦地秦內史漢中地郡扶風郡戰國秦地後魏秦平郡又岐州關西道東至西安府武功縣界十五里

西至鞏昌府清水縣界三十一里
南至漢中府鳳縣界二十里
北至平涼府靈臺縣界二十二里
至京師三百二十里 至南京四百八十里

馬援

字文淵扶風縣茂陵人其先馬服君之後因以馬為氏羊十二而為羴眉目如面少有大力志後漢光武帝徵為中郎將擊破交趾之賊兵斬其主徵側等拜伏波將軍封新息侯又在武陵蠻於陣中卒

漢中府

列二
縣十二

禹貢梁雍二州之域 ○井鬼翼軫分戰國屬秦與楚秦漢中郡漢初漢上都益州郡梁州後周漢川郡唐褒州東至湖廣節陽府上津縣界百四里西至四川保寧府廣元縣界三十七里南至保寧府巴縣界十四里北至鳳翔府寶雞縣界六十四里

至京師三百五十二里 至南京三百五十四里

張騫

字博望益州漢中人前漢建元年中為郎
門戶武帝方欲滅胡 使人張騫應募
因與其屬人 使月氏徑匈奴十餘歲子然持漢節不失
大宛道之得還而拜太中大夫 大宛國自
大月氏大夏康居之諸國而使西域兩度得蔬果種歸
具言其地形所有物凡外夷多通漢自是盛焉其後任
校尉為大將軍擊匈奴封博望侯

大月氏國在大宛之西南去漢長安千一百六十里

霍光

字子孟前漢將軍霍去病之弟也受武帝遺
詔輔佐幼主封博陸侯攝政官學於此幼主
即位號昭帝政事一決於霍光昭帝崩後迎立昌邑王
賀然賀居先帝喪姪亂女色霍光群議廢王賀迎詢即
位武帝也宣帝是也霍光攝政凡二十年今歲歸政于

帝為能得人臣權變益封一萬七千戶地節二年薨帝
 及皇太后親臨葬喪焉後漢明帝永平二年建蕭何霍
 光之祠帝躬式其墓蓋霍光薨而翌年其妻顯氏及其
 子霍禹霍雲霍山等一族以勢衰威蹙遂謀反皆所滅

周勃

前漢高祖初起時周勃屢立戰功又滅秦從
 入漢中惠帝時為大尉帝崩後呂太后自及
 攝政其親族呂祿呂產等執權天下欲傾呂太后崩後
 陳平周勃相議誅彼一族迎高祖中子桓即位號文帝
 是也周勃為左丞相

平涼府

禹貢雍州之域春秋朝那
 秦北地郡晉臨涇後魏武列屬太平郡後周
 原州隋安定郡

列三 縣七

東至西安府邠州界二十二里
 南至鳳翔府隴州界二十四里
 西至鞏昌府會寧縣界四十一里

北至慶陽府環縣界二十九里
至京師三百四十里 至南京三百二十八里

來護兒

勇力過人常曰大丈夫當為國討賊安能區區專事筆硯業嘗仕隋文帝討平賊徒被討榮國公大業與宇文述相與追詰逆臣楊玄感殺之名譽振天下○長子名來恒以德有名唐高宗時為平章事二男名來濟名來瑒名於兄同時任中書令後左遷瑒刺史被召還而名滯翔拒突厥軍討死末子名來整親子兄弟共名高

鞏昌府

禹貢雍州之域春秋戎菴居 ○井鬼分駁秦隴西郡東漢南安郡魏渭列唐鞏列

列三
縣十四

東至鳳翔府隴州界五十五里
西至臨洮府渭源縣界七十里半
南至漢中府百縣界百二十里
北至平涼府開城縣界六十里

臨洮府

至京師三百六十二里 至南京三百六十三里

禹貢雍州之域春秋西菴居 ○井鬼分天野秦漢隴西郡晉狄道郡宋武始郡後魏臨狄郡隋金城郡唐隴列又武勝金熙列東至鞏昌府隴西縣界十三里半西至河州衛界八里南至洮州衛界二十五里北至莊浪衛界二十七里

王茲

字公度河列人歷社大明正統成化之間聰明機辯過人百千等而賦性正直剛毅無絲毫詭隨人意立朝侃侃無所顧忌手擊奸黨以死忠直之名聞于天下官至兵部尚書

慶陽府

禹貢雍州之域前以北函 ○井鬼分天野春秋為義渠戎國秦威北地郡後魏朔州

列四

隋慶州 又弘化郡 唐安化郡 又順化郡
宋環州 武靜軍

東至延安府鄜州界二十五里
西至平涼府鎮原縣界十五里
南至西安府邠州界五十里
北至古鹽州七十里

至京師三百七十里 至南京三百六十里

延安府

列三
縣十六

禹貢雍州之域 春秋白翟所居 井鬼分野
秦上都漢翟國 後魏金明郡 又東夏州 又延州 延水

東至山西黃河界四十五里
西至慶陽府合水界二十里
南至西安府同官縣界四十一里半
北至沙漠界五十里

至京師二百二十里 至南京四百八十四里

皇甫謐

字士安 號玄晏先生 安定縣人 漢大尉皇甫嵩之曾孫也 家貧 年二十始授孝經論語 帶經而鋤 博通典籍 藉百家以著述 為勢其耽耽也 忘寢與食 時人謂之書淫 後得風痺疾 因學醫 集覽經方 手不釋卷 盡其妙 所著甲乙經及鍼經 行于世 西晉朝

寧夏衛

禹貢雍州之域 春秋羗戎居 井鬼分野
秦上郡地 漢朔方郡 夏州 弘化郡
後周懷遠郡 興州

東至省鬼墩二十里
西至賀蘭山十里
南至慶陽府界三十六里
北至西瓜山二十九里

至京師三百六十四里 至南京三百八十四里

寧夏中衛

本唐靈州地
東至寧夏大壩二十一里

洮州衛軍民
指揮使司

南至平涼府開城縣界三十里
西至莊浪衛七里
北至觀音山七里
至京師三百九十里
至南京三百八十三里

禹貢雍州之域 秦漢諸戎地 ○井鬼 沃牧 後周 洮陽郡 隋 臨洮郡 唐 臨州

東至岷州衛冷地峪界五里
西至生番界九里
南至疊州生番界十二里
北至臨洮府界十四里
至京師四百二十二里
至南京四百里

岷州衛軍民
指揮使司

東至鞏昌府界十四里
西至洮州衛界七里
南至階州界六十里
北至臨洮府界四十里
至京師四百十里
至南京四百里

河州衛軍民
指揮使司

禹貢雍州之域 古西羌地 秦隴西郡 晉 興郡 隋 抱罕郡 唐 安鄉郡 秦 將寧為河州 東至臨洮府界十六里 南至洮州衛界九里 西至生番界七里 北至西寧衛界十七里

至京師四百二十里 ○至南京四百里

△按西晉世祖武帝泰始八年河州醴泉涌出吞之者病即愈而不老云云日本元正天皇朝濃州多度山醴泉涌出飲之疾愈洗身變壯故稱養老瀧改元為養老元年和漢相似

靖虜衛

禹貢雍州之域 古西羌地 秦隴西郡 漢屬 金城郡 後魏 會寧縣 唐 西會州 敷文縣 東至海納郡九里 西至虎豹口四里 南至郭城驛九里 北至黃河五里

至京師三百六十二里 至南京三百六十三里

文縣守禦
軍民千戶所

禹貢 梁列之域 周雍列地 ○井鬼分駁
春秋 氏卷地 漢陰平道

東至青州千戶所界二十里
西至扶州生蕃界二十里
南至上丹堡生蕃界五里
北至階州界十五里

至京師四百二十四里 至南京四百十里

陝西行都
指揮使司

甯夏 雍列之域 ○井鬼分駁
後魏 西涼列 西魏 甘列 置 肅列 衛
前漢 以月支國地 武帝時伐匈奴 為河西郡

東至臨洮府蘭縣黃河百八里
南至西寧衛黃河百五十七里半
西至肅州衛嘉峪山五十七里
北至亦集乃地百五十里
至京師五百四十里 至南京五百三十一里

李子廣

前漢武帝時任將軍 數討破匈奴 元朔依匈奴
奴侵北平 以李廣為北平太守 自是匈奴相
恐言漢飛將軍來不取入北平 或時夜出視石疑虎變
矢射之盡 初吞矢曉夫視之石也 其精英如此

蘓武

右同時任中郎將 元使匈奴 國囚之欲使
降參而守忠節 不降 匈奴單于置大窖中 數
日不與飲食 而齧雪咽旃 不死 匈奴以為神 徙北海使
牧羊 經十九年後和睦時 始元六年 昭帝 歸國任典屬國官

李子陵

李廣之孫也 前漢武帝 二年 征伐匈奴 李陵
率步卒五千人 登浚稽山 殺數千人 匈奴恐
欲還軍 李陵之軍侯管敢降匈奴 告陵無援 兵於是匈奴
奴取登山 上頻攻圍陵 於谷底 射矢如雨 陵無面目報
陛下 遂降匈奴 其後昭帝時與匈奴和睦 而李陵以詩
贈蘓武之歸 蘓武亦遺詩 此乃五言詩始也 其部下

△按李廣種武李陵等之生國未考以前漢良臣出干當國之下

陝西 土產

毛氈	瑪瑙	石綠	天南星	細辛	澤瀉	甘遂
石膽	藕粉	飛鼠	西上府	熊膽	辰砂	水銀
麝香	金紫柳	濃中	鞏昌	茶	鹿茸	蜂蜜
天麻	石菖蒲	乳香	海金沙	漢中	雄黃	紫河車
烏蛇	芎藭	秦朮	骨碎補	商陸	鸚鵡	於鳳
當歸	麥門冬	天門冬	鞏昌	青木香	延安	盤牛
甘松	臨洮	豹皮	洮州	蟾酥	金紫草	慶陽
草夏	錦雞	岷州	瓷器	平涼	石油	行都

凡馬出於當國者為上

千葉蓮華 華山

大華山 五岳之一在西安府高五千仞廣十里山頂有池池中有千葉蓮華服之羽化海經

△按千葉蓮今日本亦往往有之然服之羽化者非也但高山有飛仙修煉人服之羽化早終南山亦在西安府

湖廣圖

湖



湖廣圖

湖廣圖

湖廣圖

湖廣

古荊州地自周夷王時地屬楚楚熊渠封其子紅於此為鄂王始名鄂春秋時謂之夏洎今改名武昌府

北極出地三十二度

按湖廣東隣南京當日本申方故四季畧暖於日本也

人物言詞無異于南京其地非海邊故商人乘他市舶而偶有來于日本 戶數五十三萬二千軒 人數四百八十二萬三千六百八十八人

武昌府 漢陽 襄陽 鄖陽 德安 黃州 荊州

岳州 長沙 寶慶 衡州 常德 辰州 永州

永天 岳州 靖州 郴州 施州 衛 永順軍民 保靖州

武昌府

禹貢荊列之域 周屬楚 ○翼軫分天野 初名鄂 春秋夏洎 秦南郡 漢江夏郡 吳都 武昌郡 宋 鄖列 隋唐 鄂列

列一ツ 縣九ツ 南至岳州府臨湘縣界四十里 北至黃州府黃岡縣界七里余 東至江西九江府瑞昌縣界五十二里 西至漢陽府漢陽縣界半里

南至岳州府臨湘縣界四十里 北至黃州府黃岡縣界七里余 東至江西九江府瑞昌縣界五十二里 西至漢陽府漢陽縣界半里

卞和

和氏楚之野民也得璞於楚山中獻之周王使玉人相之玉人曰非玉而石也為偽而弗欲獻之而恐見害乃抱玉而哭晝夜不止涕至血王遣問之答以故而獻之王使剖之中果有玉乃封為陵陽侯而辭不就而去作退怨之歌云

按韓非子及劉氏鴻書載之而史記無此事且周王名誰乎或為周武王或靈王或懷王恐是聖賢亦不值時不舉用之譬耳

漢陽府

禹貢 荊列之域 春秋 鄖國 ○翼軫分天野 戰國 屬楚 秦南郡 漢 江夏郡 三國 屬魏 後 屬吳 後周 竟陵郡 隋 沔陽郡 唐 沔列

縣ニツ

東至武昌府界隔江一里許
南至沔陽州界二十六里
西至德安府雲夢縣界二十里
北至黃州府黃岡縣界十二里
至京師五百四十八里半 至南京百七十八里

襄陽府

禹貢 荊豫二州之域
春秋屬楚 秦漢南郡南陽郡
襄陽郡 在襄水之陽 故名之
雍州 襄陽
東至德安府隨州界二十一里
南至荊州府荊門州界十八里
西至陝西漢中府平利縣界百里
北至河南南陽府新野縣界九里

杜子美

名甫 襄州人 唐玄宗皇帝時奏詩賦三篇 帝甚奇之 任待制集賢院 肅宗帝時拜右拾遺 與

李大自同 以詩鳴于世 代宗大曆五年卒

李太白

名白 姓李 其母夢長庚星入懷而娠 唐神宗聖十六年生 因名太白 以詩得名 杜子美李太白以稱詩仙 唐玄宗天寶年中詔召金鑾殿 其後有杜牧者 字牧之 以詩文鳴世 稱之小杜 以別杜子美 作阿房宮賦 名著天下 唐武宗帝會昌年中任中書舍人

鄧陽府

與襄陽府同
縣六ツ
東至襄陽府均州界六里
南至大昌縣三十三里
西至漢中府白河縣界十三里
北至河南府浙川縣十五里
至京師七百三十五里 至南京二百九十余里

德安府

禹貢 荊州之域 周雲夢
春秋 鄧子國 秦南郡 漢江夏 宋安陸郡
西魏 安州 後周 澧州 唐 安遠軍 晉 防禦州

荆列
縣六

東至黃州府黃陂縣界十八里
西至襄陽府棗陽縣三十里
南至漢陽府漢川縣界二十里
北至汝寧府信陽縣界十八里
至京師五百六十一里 至南京二百二十里

鬼谷子

姓王名詡六國，潯陽人也。嘗入雲夢山採藥，得道，顏如小童，居清溪之鬼谷。漢張儀等往問道，三年辭去。遺之書，其畧曰：春花秋不得，久茂今。二子好朝露之榮，忽長久之功。癡哉鬼谷處，人間數百歲，後不知所之。嘗有陰符鬼谷子二書行於世。陰陽卜者師之。

黃列府

禹貢荆列之域，春秋黃國。○翼軫分野。後屬楚，楚徙於此。朱城，秦南郡。漢西陵縣。魏後屬吳，晉弋陽郡。西陽國。隋永安郡。東至南京安慶府宿松縣界五十一里。

荆列
縣八

西至德安府孝感縣界二十八里
南至武昌府武昌縣界一里
北至河南汝寧府羅山縣界四十七里
至京師四百九十九里 至南京百五十五里

荆列府

荆列
縣十一

第五祖忍大師，當國黃梅縣人也。行狀出於河南府。禹貢荆列之域，春秋楚郢都。○翼軫分野。秦南郡。漢臨江郡。唐江陵郡。東至沔陽州界二十里
西至四川夔州府巫山縣界六十六里
南至岳州府澧州界二十里
北至襄陽府宜城縣界二十四里半
至京師六百十三里 至南京二百七十一里半

岳列府

禹貢荆列之域，前以三苗地。○翼軫分野。春秋麇國，羅國地。戰國屬楚。秦長沙郡。三國吳，晉建昌郡。宋巴陵。隋羅列。

荆州 縣七

東至武昌府通城縣界二十里
南至長沙府劉陽縣界二十九里
西至辰州府江陵縣界八十二里半
北至荊州府監利縣界三里
至京師五百六十七里 至南京二百二十二里半

長沙府

荆州 縣十一

禹貢荆州之域 商荆楚地 ○翼軫分野
周長沙 春秋楚黔中地 三國屬蜀漢 後屬吳 晉湘州 唐潭列
東至江西袁州府宜春縣界二十五里
南至衡州府衡山縣界二十三里半
西至辰州府沅陵縣界六十五里
北至岳州府巴陵縣界二十六里
至京師五百八十七里 至南京二百四十二里半

屈原

名平為楚懷王左徒博學強志明於治亂
辭令拜三閭大夫上官大夫夙列爭寵而心

害其能因譖之王怒而平遷之屈原至江濱被髮行吟
澤畔顏色憔悴形容枯槁漁父問曰子非三閭大夫歟
何故至此乃有清濁醉醒之問答竟作懷沙之賦懷石
自投身於汨羅以死 湘澤縣有後百餘年賈誼為長沙王
大傳過湘水投書以吊之
續齊諧記云屈原五月五日死楚人哀之每於此且以
筒貯米投水祭之

寶應府

荆州 縣四

禹貢荆州之域 春秋及屬楚 ○軫分野
秦長沙郡 東漢零陵郡 晉梁邵陵國 隋屬潭州 同建州 唐邵州 五代敏州
東至衡州府衡陽縣界十四里
西至靖州綏寧縣界三十一里
南至永州府東安縣界十二里
北至辰州府溆浦縣界三十八里
至京師五百二十九里半 至南京三百七十里半

衡州府

禹貢荆州之南境 春秋楚 ○翼軫分野

州

縣

衡山 岳之南岳也 以有衡列名之

至京師六百六十六里 至南京三百二十一里半

慧思禪師

姓李氏 東土九祖中第三祖也 號南岳大

林泉曰吾前生居此處掘地果得僧用器皿殿宇基址
又石下得遺骸乃建塔今三生塔是也又於靈岩之傍
建臺講般若經今般若寺是也又患無水以錫杖卓之
得一泉又二虎來引師登嶺跑地嗙吼泉水流迸今虎
跑泉是也於是道士生知諸陣主歸禮帝遣使追師

師曰吾往可見乃行帝見其踏寶花乘空而至以驚異
迎師入殿供養未幾誣師者一人暴死一人為犬所噬
斃陣主益尊信焉嘗師神異難測遇雨不濕履泥不汚
或現形大小或寂爾藏身宣帝大建九年六月二十二
日寂壽六十三諡止觀大禪師

△按慧思禪師再生於日本聖德太子是也云云

常德府

縣

禹貢荆州之域 周蠻延所居 ○翼軫分野
春秋屬楚 秦黔中郡 漢武陵郡 王莽建平
郡 三國屬蜀 後梁吳 梁武列 後沅州 啟開
列 唐武王軍 五代 武順軍 後唐 武平軍

東至岳州府華容縣界三十六里半
西至辰州府沅陵縣界十二里
南至長沙府安化縣界十二里
北至澧州界九里

至京師六百二十一里 至南京二百七十六里半

辰州府

列一
縣六

禹貢荆列之域 古蠻夷地 ○翼軫分天
春秋屬楚秦黔中郡 漢為長沙沅陵二郡
三國屬吳或屬蜀漢齊宋武陵郡 陳沅陵

東至常德府桃源縣界十四里
西至貴州鎮遠府界六十五里
南至寶慶府新化縣界三十二里
北至永順宣慰司界九里

至京師七百一里 至南京三百五十里

△按當國土產之朱砂為上品故以辰砂為總名猶四川
芎藭佳故總呼川芎

永州府

列一
縣六

禹貢荆列之域 春秋楚南境 ○翼軫分天
秦長沙郡地 漢零陵郡 三國屬吳 晉湘列
齊管陽郡 南齊永陽郡 隋永列

東至衡州府常寧縣界二十里
西至廣西桂林府全州界十四里

周茂叔

名惇 頤號濂溪先生 道州營道人 深通道
學作大極圖並通書亦愛蓮有君子德作
愛蓮說 宋神宗帝時知南康軍 熙寧六年六月卒 諡元
公 理宗淳祐元年贈汝南伯

南至廣西平樂府富川縣界四十二里
北至寶慶府邵陽縣界十七里
至京師六百八十八里 至南京三百四十二里半

兼天府

列二
縣五

禹貢荆列之域 春秋屬楚 ○翼軫分天
秦南郡 漢雲杜縣 齊宋及竟陵郡 梁南司北
新二列之境 西魏改南司曰安列 北新曰
温州 後周石城郡 同郢列 隋安陸郡

東至德安府應城縣界十六里
西至荊州府潛江縣界十七里
北至襄陽府宜城縣界十里

至京師六里二十二里半 至南京二百六十八里

△按四方之里程以登壇必究所記皆改日本里數載之然兼天府至南方之里程闕之者本書之落文也

靖州

縣四

至京師六百一里 至南京二百五十七里

郴州

縣五

東至江西吉安府龍泉縣界三十九里
西至衡州府桂陽州界四里
南至廣東韶州府乳源縣界十九里

禹貢荆州之域 秦黔中郡地 ○軫分天野

漢屬武陵郡 又牂牁郡 唐誠列 宋渠陽縣

東至寶慶府武岡州界二十六里

西至貴州黎平府界十六里

南至廣西柳州府融縣界十八里

北至辰州府沅州黔陽縣界十八里

禹貢荆州之域 春秋屬楚 ○翼軫分天野

秦屬長沙郡 項羽徙義帝都郴即此 漢桂

陽郡 五代敦列

北至衡州府來陽縣界十一里
至京師七百二十里 至南京三百七十里

施州衛

軍民指揮使司

禹貢 荆梁二州之域 ○翼軫分天野

春秋巴國之界 戰國楚平郡 秦屬黔中郡

漢屬南郡 後周亭列 隋庸

列 清江縣

東至荊州府巴東縣界五十里

西至四川西陽宣撫司九十里

南至安定峒六十八里

北至石柱宣撫司七十五里

至京師四百十五里 至南京三百四十五里半

永順

軍民宣慰使司

禹貢 荊州之域 古蠻夷地 ○翼軫分天野

春秋楚國之境 秦黔中郡 漢武陵郡 唐溪

列 或靈溪郡 隋辰列地

東至岳州府澧州慈利縣三十九里

列三 西至保靖州宣慰司三十二里
長官司六 南至辰州府沅陵縣三十一里
北至永定衛二十九里

至京師七百三十里 至南京三百八十里

保靖州

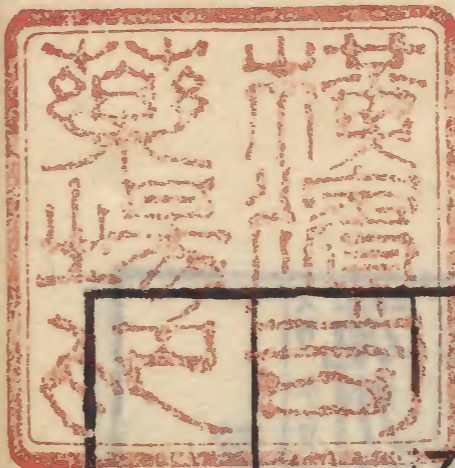
禹貢荆州之域 隋辰州地唐溪州地

軍民宣慰使司

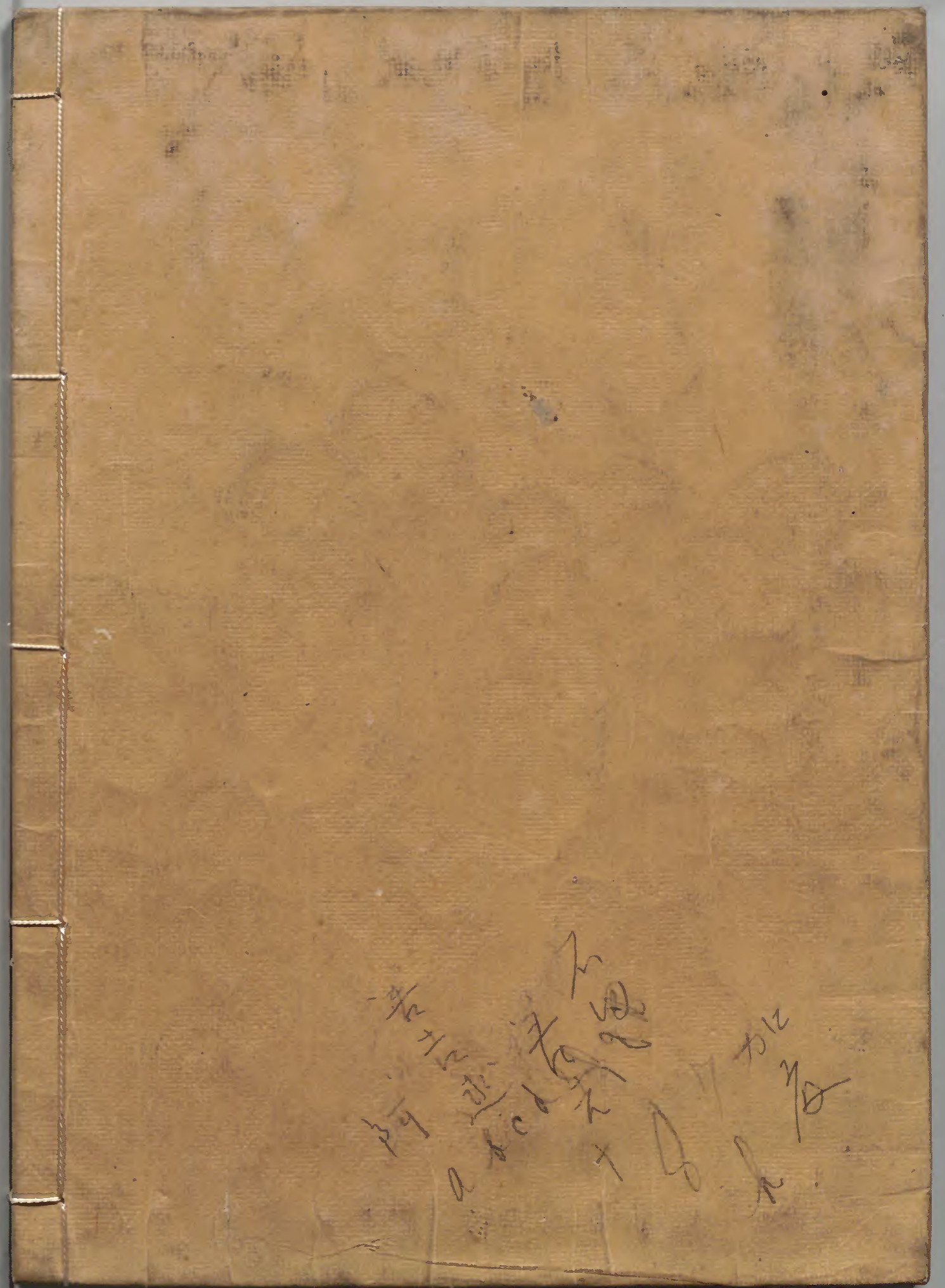
東至鎮溪千戶所界十八里
西至施州大田軍民千戶所界三十里
南至四川西陽宣撫司界十八里
北至永順宣慰司界四里

至京師七百三十里 至南京三百八十里

湖廣 土產



茶 <small>出於武昌</small>	紙 <small>衡州又</small>	水昌 <small>武昌</small>	白蠟	硯石
柑橘 <small>梔子</small>	貝母	芒硝	箭竹 <small>荆州以上</small>	水銀 <small>辰州保靖</small>
朱砂 <small>辰州長沙</small>	黃蠟	豹	猿猴	熊 <small>保靖以上</small>
沙 <small>黑鵬</small>	睡鮮 <small>長沙</small>	石綠	石青 <small>天竺以上</small>	綿花
漆 <small>草薺</small>	花猫 <small>義天</small>	麝香	雷丸	石膏 <small>鄭陽以上</small>
葛布	五倍子 <small>靖州以上</small>	方竹 <small>岳州</small>	佛手柑	班竹
銀杏	綿布	天鷲 <small>漢陽以上</small>	黃精	萬年松 <small>襄陽以上</small>
稜藤	金星草	白鷗	羚羊	野馬
連翹	白花蛇	綠毛龜	黑蛇	石燕
香 <small>永州以上</small>				零陵



Handwritten Japanese text in the bottom right corner, including the characters "加" (Ka) and "ノ" (No), and some illegible characters.